

Postadresse:
Frederiksgade 9
4690 Haslev

Telefon: 56203000

www.faxekommune.dk

Dato: 31. marts 2022

Sagsnummer:
09.02.09-P19-1-20

Kvalitetssikret af linem

Miljøgodkendelse til Faxe Motocrossbane

**Nordhjemsvej 6
4640 Faxe**

Miljøgodkendelsen er udarbejdet af Marit Hvam Pedersen

1. Kort resumé

Enduro Klub Danmark har søgt om fornyet miljøgodkendelse til forsat brug af Faxe Motocrossbane. Der har været baner på matriklen siden starten af 1980'erne. Seneste tidsbegrænsede miljøgodkendelse fra 2010 udløb ved udgangen af 2020.

Faxe Motocrossbane består af en motocrossbane, der har ligget der i mange år, samt en nyere endurobane. Enduro er en langdistance motorcykelsport, hvor der køres på en "off road" bane med forskellige forhindringer. I et Enduroløb handler det om at køre så mange omgange som muligt inden for en tidsramme på 2 - 3 timer. Hastigheden er nedsat i forhold til motocross.

Sporet på endurobanen har en længde på ca. 1.065 m, mens sporet på motocrossbanen har en længde på ca. 629 m.

I forbindelse med den nye miljøgodkendelse er der lavet en støjmåling, der viser at banens faktiske anvendelse ikke overholder motorsportsvejledningen vejledende støjgrænser. Der er undersøgt forskellige støjdæmpende tiltag, og det er valgt at der etableres 3 støjvolde med en højde på 2 meter og en samlet længde på ca. 230 meter. Støjvoldene forventes at give en dæmpning af støjniveauet på 5 dB, hos de mest støjbelastede naboer.

Til etablering af støjvoldene anvendes ren jord (klasse 0-1).

Godkendelsen er annonceret på kommunens hjemmeside og DMA-portalen den 31. marts 2022.

Klagefristen for afgørelsen udløber den 28. april 2022.

Søgsmålsfristen udløber 6 måneder efter afgørelsen.

Indhold

1.	Kort resumé	2
2	Faxe Kommunes afgørelse	4
2.1	Virksomhedens lovmæssige relationer	4
2.2	Afgørelse.....	4
2.3	Vilkår	4
2.4	Andet	8
2.5	Udtalelser	8
2.6	Offentliggørelse.....	8
3	Miljøteknisk beskrivelse	10
3.2	Indretning	10
3.3	Drift	10
3.4	Forurening og forureningsbegrænsende foranstaltninger	11
4	Miljøteknisk vurdering	13
4.1	Virksomhedens placering og historik	13
4.2	Indretning og drift.....	14
4.3	Forurening og forureningsbegrænsende foranstaltninger	15
4.4	Bedste tilgængelige teknik (BAT)	19
4.5	Ophør af drift.....	19
4.6	Etablering af støjvolde	19
4.7	Samlet vurdering	21
	Bilag 1 Klagevejledning.....	22
	Bilag 2 Oversigtskort	23
	Bilag 3 Støjvolde	24
	Bilag 4 Modtagekriterier for jord til støjvoldene	26
	Bilag 5 Oversigt over vilkår og standardvilkår	27

2 Faxe Kommunes afgørelse

2.1 Virksomhedens lovmæssige relationer

2.1.1 Godkendelsesbekendtgørelsen

Faxe Motocrossbane er omfattet af listepunkt H 201 i godkendelsesbekendtgørelsens¹ bilag 2.

H 201: Udendørs motorsportsbaner og knallertbaner samt køretekniske anlæg, der anvendes 5 dage om året eller mere. Dog undtaget lukkede øvelsespladser på køretekniske anlæg, der udelukkende benyttes til den indledende praktiske køreundervisning.

Der er udarbejdet standardvilkår for listepunkt H 201. Standardvilkårene skal i henhold til godkendelsesbekendtgørelsens § 31 indsættes i godkendelsen. Ud over standardvilkår er der stillet generelle driftsvilkår samt vilkår om støj og egenkontrol.

2.1.2 Miljøvurderingsloven

Motorsportsbaner er omfattet af miljøvurderingslovens² bilag 2, punkt 11a. Det betyder, at projektet er screeningspligtigt og dermed omfattet af et krav om formaliseret vurdering efter kriterier i lovens bilag 6.

På baggrund af en screening har Faxe Kommune afgjort, at ansøgte projekt ikke har en karakter og et omfang der gør, at det vil få væsentlig indvirkning på miljøet.

Afgørelsen om ikke-VVM pligt er offentliggjort den 31. marts 2022 på Faxe Kommunes hjemmeside og DMA-portalen.

2.1.3 Landzonetilladelse

Faxe Kommune har den 31. marts 2022 meddelt fornyet landzonetilladelsen i henhold til planlovens¹ § 35, stk. 1. Landzonetilladelsen er tidsbegrænset til 10 år og udløber den 1. april 2032.

2.2 Afgørelse

Faxe Kommune meddeler hermed fornyet miljøgodkendelse til Faxe Motocrossbane, herunder endurobanen. Banerne ligger Nordhjemsvej 6, 4640 Faxe på matr. nr. 129C FAXE BY, FAXE.

Faxe Kommune meddeler godkendelsen efter § 33 i miljøbeskyttelseslovens kapitel 5.

Godkendelsen meddeles Enduro Klub Danmark, som er ansvarlig for, at virksomhedens aktiviteter sker i overensstemmelse med denne godkendelse.

Miljøgodkendelsen skal være udnyttet senest 3 år efter datoen, hvor den er meddelt. Ellers bortfalder den.

Afgørelsen kan, inden 4 uger fra den er meddelt, påklages til Miljø- og Fødevarerklagenævnet. Klagefristen fremgår af godkendelsens første sider. Se bilag 1 for nærmere klagevejledning.

Enduro Klub Danmark vil få besked, hvis der kommer klager over afgørelsen. En klage over godkendelsen har ikke opsættende virkning, medmindre Miljø- og Fødevarerklagenævnet bestemmer andet.

2.3 Vilkår

Godkendelsen gives på baggrund af de oplysninger som Enduro Klub Danmark har fremsendt, tidligere godkendelser og på følgende vilkår:

¹ Bekendtgørelse nr. 2080 af 15. november 2021 om godkendelse af listevirksomhed.

² Lovbekendtgørelse nr. 1976 af 27. oktober 2021 om miljøvurdering af planer og programmer og af konkrete projekter (VVM).

Vilkår mærket med *, er justeret i forhold til Miljøstyrelsens standardvilkår for branchen.
Vilkår mærket med **, supplerer Miljøstyrelsens standardvilkår.
(Sx) angiver standardvilkårets nummer.

2.3.1 Generelle forhold

1. Miljøgodkendelsen er gældende for den del af matrikel nr. 129-c, Faxe By, Faxe, der markeret i bilag 2. (**)
2. Miljøgodkendelsen er tidsbegrænset til 10 år og udløber den 1. april 2032. (**)
3. Et eksemplar af godkendelsen skal til enhver tid være tilgængeligt på banen for de personer, der har ansvaret for banens indretning og drift. (**)
4. Hvor der i vilkårene anvendes betegnelsen "befæstet areal" menes en fast belægning, der giver mulighed for opsamling af spild og kontrolleret afledning af nedbør. Hvor der i vilkårene anvendes betegnelsen "tæt belægning" menes en fast belægning, der i løbet af påvirkningstiden er uigennemtrængelig for de forurenende stoffer, der håndteres på arealet. (S2)

2.3.2 Indretning og drift af banen

5. Maskinerne, der benyttes på banen, skal overholde Danmarks Motor Unions (DMU) regler for højest tilladeligt støjniveau, der fremgår af DMU's almene reglement. (**)
6. Banen må hele året benyttes til træning 2 dage om ugen i tidsrummet:

Træningsdage	Tidsrum
En fast hverdag om ugen. (Pt. onsdag)	Kl. 9-20
Lørdag	Kl. 9-14

Faxe Kommune skal orienteres ved evt. ændring af ugedagen. (**)

7. I tidsrummet lørdag kl. 9-14 og hverdag kl. 9-18, må motocrossbanen maksimalt benyttes af 4 maskiner og endurobanen maksimalt af 3 maskiner samtidigt, med en effektiv køretid på 20 minutter pr. time. (**)
8. I tidsrummet hverdag kl. 18-20, må motocrossbanen maksimalt benyttes af 2 maskiner og endurobanen maksimalt af 3 maskiner samtidigt, med en effektiv køretid på 20 minutter pr. time. (**)
9. Uden for banens åbningstid skal baneområdet være afspærret, så adgang effektivt forhindres. (S3)
10. Ved indgangen til baneområdet skal der findes et tydeligt information om åbningstider og løbsarrangementer. (S4)
11. Der skal opsættes opslag til brugere af anlægget med information om, hvad der ligger til grund for støjdokumentationen, herunder hvor mange og hvilke typer køretøjer der må køre samtidigt. (S6)
12. Der må ikke uden tilsynsmyndighedens forudgående accept, foretages ændringer af baneforløbet, der kan have betydning for den samlede støjbelastning fra banerne. (**)

13. Der må ikke vaskes maskiner på banens område. (**)

2.3.3 Støj

14. Baneanlæggets støjbelastning til omgivelserne i forbindelse med træningskørsel, må ikke overstige følgende grænseværdier:

Tabel 1: Støjgrænser

Område \ Tidsrum	Mandag – fredag kl. 9.00 – 18.00 Lørdag kl. 9.00 – 14.00	Mandag – fredag kl. 18.00 – 20.00
R1, Nordgårdsvej 15	58,2 dB	58,2 dB
R2, Nordgårdsvej 17	57,3 dB	57,3 dB
R3, Nordhjemsvej 5	57,5 dB	57,5 dB
Øvrige boliger i det åbne land	55 dB	53 dB
Boligområder	50 dB	48 dB

15. Hvis tilsynsmyndigheden finder det nødvendigt, dog højst 1 gang årligt eller i forbindelse med ændringer af banen eller aktiviteterne, skal Enduroklub Danmark ved målinger eller beregninger dokumentere over for tilsynsmyndigheden, at støjgrænserne er overholdt. (**)

16. Støjmålinger eller støjeregninger skal foretages af et firma/laboratorium, der er akkrediteret af DANAK eller godkendt af Miljøstyrelsen til at udføre ”miljømålinger – ekstern støj”. Målinger skal udføres efter retningslinjerne i de til enhver tid gældende vejledninger om motorsportsbaner og måling af ekstern støj fra virksomheder ud sendt af Miljøstyrelsen, jf. vejledning nr. 6/1984. (**)

17. Støjrapporten skal sendes til tilsynsmyndigheden senest 1 måned efter, at rapporten er modtaget. (**)

18. Grænseværdierne anses for overholdt, såfremt måle-/beregningens værdi, minus usikkerheden, er mindre end grænseværdien. (**)

19. For at sikre, at der fremadrettet arbejdes med støjdæmpende tiltag, skal klubben hvert 2. år redegøre for muligheden for yderligere støjdæmpende tiltag samt for allerede iværksatte tiltag. (**)

2.3.4 Luftforurening

20. Driften må ikke give anledning til støvgener uden for banen, som efter tilsynsmyndighedens opfattelse er væsentlige. I tørre perioder, hvis banen afgiver støv, skal kørslen begrænses, så der ikke opstår støvgener uden for banen. (S7*)

21. Driften må ikke give anledning til lugtgener uden for banen, som efter tilsynsmyndighedens opfattelse er væsentlige. (S8)

2.3.5 Beskyttelse af jord, grundvand og overfladevand

22. Brændstof, olie og kemikalier samt affaldsprodukter herfra skal opbevares i egnede, tætte og lukkede beholdere, der er mærket med indhold. Beholderne skal opbevares under tag og være beskyttet mod vejrlig. Oplagspladsen skal være sikret mod påkørsel og være forsynet med en tæt belægning. Oplagspladsen skal være indrettet således, at spild kan holdes inden for et afgrænset område uden mulighed for afløb til jord, grundvand, overfladevand eller kloak. Området skal kunne rumme indholdet af den største beholder, der opbevares. Ovenstående gælder ikke for oplag i tanke omfattet af bekendtgørelse om indretning, etablering og drift af olietanke, rørsystemer og pipelines. (S9)

23. Oplagspladsen nævnt i vilkår 22 skal være aflåst uden for åbningstiden. (S11)
24. Spild af brændstof, olie og kemikalier skal straks opsamles. Der skal til enhver tid forefindes opsugningsmateriale på baneområdet. Alt opsamlet spild af brændstof, olie og kemikalier inkl. brugt opsugningsmateriale skal opbevares og bortskaffes som farligt affald. (S12)
25. Reparation og vedligehold af køretøjer må ikke finde sted på området. Stramning af skruer, kæder og lignende samt kædesmøring og påfyldning af brændstof, må kun foregå på arealer med en tæt belægning, der kan modstå brændstof, olie, kølevæske mv., som f.eks. miljømåtte eller spildbakke, der kan rumme den mængde væske, der håndteres. (S13*)

2.3.6 Egenkontrol

26. Der skal føres journal (kørebog) eller lignende over træningsdage, med angivelse af dato, tidsrum, antal kørere, samt oplysninger om eventuelle miljøuheld med spild af olie og lignende. (**)

2.3.7 Ophør af driften

27. Ved driftsophør skal der forinden sendes en orientering til tilsynsmyndigheden, og der skal træffes de nødvendige foranstaltninger for at undgå forureningsfare og for at efterlade stedet i tilfredsstillende tilstand. (S1*)

2.3.8 Etablering af støjvolde

28. Baneanlægget, herunder støjdæmpende foranstaltninger, skal indrettes, således som det er forudsat i støjrapport af den 19. maj 2021, der er lagt til grund for godkendelsen. De 3 støjvoldene skal placeres og etableres, som det fremgår af bilag 3. (S5*)

29. Støjvoldene skal være etableret senest 12 måneder efter godkendelsen er meddelt. (**)

30. Der må maksimalt tilføres 800 m³ jord, svarende til ca. 1.520 ton, til støjvoldene. (**)

31. Der må kun modtages forhåndsgodkendt og dokumenteret uforurennet jord. Med uforurennet jord menes klasse 0-1 jord, svarende til at modtagekriterierne for de enkelte komponenter, som ses i bilag 4, skal være opfyldt. (**)

32. Etableringen af jordvolden, herunder til- og frakørsel, skal ske i overensstemmelse med Faxe Kommunes forskrift for nedrivnings-, bygge- og anlægsaktiviteter³ (**)

33. Hvert jordparti der bliver kørt til anlægget, skal gennemgå en visuel modtagekontrol. Modtagekontrollen skal udføres af en person med ansvar for modtagelse af jord. Hvis jord i et tilført jordparti udviser forureningsindikationer så som misfarvning og lugt, eller hvis jorden indeholder byggeaffald, asfaltrester, slagge eller andet affald, må jorden ikke anvendes. (**)

34. Etableringen af støjvoldene må ikke give anledning til ændret overfladeafstrømning til de omkringliggende arealer. (**)

35. Der skal føres journal over hvert enkelt modtaget jordparti. Journalen skal indeholde følgende:

- Dato for modtagelse af jordpartiet.
- Jordpartiets størrelse i ton.

³ Forskrift for nedrivnings-, bygge- og anlægsaktiviteter i Faxe Kommune, 1. januar 2020.

- Opgravningslokaliteten (adresse og matrikelnummer).
- Jordpartiet dokumentationsanalyser (parametre og koncentration).
- Resultatet af den visuelle kontrol med jordpartiet.
- Jordpartiets placering i voldene.

Driftsjournalen skal fremsendes til tilsynsmyndigheden efter støjvoldene er færdigetableret.
(**)

2.4 Andet

Ifølge miljøbeskyttelseslovens § 71, stk. 1, har I pligt til at underrette tilsynsmyndigheden, hvis driftsforstyrrelser eller uheld medfører forurening eller fare for forurening.

2.5 Udtalelser

Udkastet til godkendelse har været til udtalelse hos:

- Enduroklub Danmark
- Faxe Kommune, Center for Ejendomme (grundejer)
- Beboer/ejer af følgende adresser:
 - Nordhjemsvej 5, 4640 Faxe
 - Nordgårdsvej 15, 4640 Faxe
 - Nordgårdsvej 17, 4640 Faxe

2.5.1 Indkomne bemærkninger

Der er indkommet bemærkninger fra beboerne på Nordgårdsvej 17, 4640 Faxe. I bemærkningerne fremgår det bl.a.:

- at de generet af støj specielt når vinden er fra øst,
- at støjen har været stigende,
- at der køres med større maskiner end i starten, hvilket larmer mere,
- at støjmålingen skal tage højde for de store maskiner.

Siden støjmålingerne i 1987 har baneforløbet ændret sig og der er kommet flere forskellige køretøjsklasser til. Desuden blev der etableret en begynderbane, der senere er blevet til endurobanen. Støjrapporten, der er udført i forbindelse med denne miljøgodkendelse, viser at banens faktiske anvendelse ikke overholder de vejledende støjgrænser, og at støjen er steget siden sidste måling i 1987.

Der er i miljøgodkendelsen, for at dampe støjniveauet, stillet vilkår om, at der skal etableres 3 støjstøjvolde. Samtidig er der stillet driftsmæssige vilkår i forhold til bl.a. antal og af maskiner, begrænset køretid og fremadrettet fortsat arbejde med støjdæmpning.

Bemærkningerne har ikke medført nogen ændringer i vilkårene.

2.6 Offentliggørelse

Godkendelsen er den 31. marts 2022 offentliggjort på Faxe Kommunes hjemmeside, www.faxekommune.dk og DMA-portalén.

Afgørelsen er sendt til:

- Faxe Kommune, Center for Ejendomme
- Danmarks Naturfredningsforening, lokal Faxe, dnfaxe-sager@dn.dk
- Friluftsrådet, lokal Faxe, oestsjaelland@friluftsraadet.dk

- Sundhedsstyrelsen, Embedslægerne Sjælland, seost@sst.dk
- Dansk Ornitologisk Forening, faxe@dof.dk og natur@dof.dk
- Danmarks Idrætsforbund, dif@dif.dk

3 Miljøteknisk beskrivelse

Den miljøtekniske beskrivelse bygger primært på oplysninger fra ansøger.

3.1.1 Ansøger og ejerforhold

Området er ejet af Faxe Kommune.

Ansøger: Enduro Klub Danmark
Tyreløkke 106
4622 Havdrup

Kontaktperson: Claus Beyer, Enduro Klub Danmark

3.1.2 Placering

Faxe Motocrossbane er anlagt på matrikel nr. 129-c, Faxe By, Faxe, og har adressen Nordhjemsvej 6, 4640 Faxe.

Beliggenheden og banernes indretning fremgår af bilag 2. Afstanden til nærmeste beboelse er ca. 80 meter fra Endurobanen.

Banen er beliggende i landzone.

3.2 Indretning

Faxe Motocrossbane består af to baner, en motocrossbane og en endurobane. Sporet på endurobanen har en længde på ca. 1.065 m, mens sporet på motocrossbanen har en længde på ca. 629 m.

Enduro er en langdistance motorcykelsport, hvor der køres på en "off road" bane med forskellige forhindringer. I et Enduroløb handler det om at køre som mange omgange som muligt inden for en tidsramme på 2 - 3 timer. Enduro larmer mindre end motocross, da der bl.a. køres langsommere på banerne, da der skal forseres forskellige forhindringer i terrænet.

Banerne er anlagt i et kuperet terræn. De er i stor udstrækning skærmet af volde med en højde på mellem 1½ og 5 meter.

Der er rækværk ud mod Køgevej, så et evt. uheld på banen ikke påvirker landevejstrafikken.

På området er der opstillet to containere. I containerne opbevares traktor, olie og diesel til traktoren, skovle, river og lignende. Olie og diesel opbevares i dunke. Et gammelt busskur anvendes til overdækkede sideplads til tilskuere.

3.2.1 Til- og frakørselsforhold

Tilkørsel til baneområdet sker ad Nordhjemsvej. Ved indkørslen fra Nordhjemsvej er der en aflåselig kæde.

3.3 Drift

Træningen på både motocross- og endurobanen foregår på individuel basis. Den enkelte kører træner typisk i 15 minutter ad gangen. Nogle kørere træner udelukkende på enten motocrossbanen, eller endurobanen, mens andre træner på begge baner.

Normalt træner maksimalt 4 kørere på motocrossbanen og 3 kørere på endurobanen på samme tid.

3.3.1 Driftstider

Banen er i dag i drift om lørdagen mellem kl. 9 og kl. 14 og derudover én hverdag om ugen mellem kl. 9 og kl. 20, pt. om onsdagen.

Der afholdes ikke stævner eller lignende arrangementer.

3.4 Forurening og forureningsbegrænsende foranstaltninger

3.4.1 Støj

I forbindelse med fornyet godkendelse af banerne har Enduro Klub Danmark fået udført en støjmåling, for at belyse de faktiske forhold på banerne. Støjmålingerne er udført af Dansk Akustisk Rådgivning (DAR). I støjmålingen er det forudsat, at der kører 4 stk. køretøjer på motocrossbanen og 3 stk. på endurobanen. Denne træningsmængde anser klubben for den maksimale på de to baner. Undersøgelserne er foretaget som Miljømåling – ekstern støj i overensstemmelse med Vejledning nr. 2/2005 ”Støj fra Motorsportsbaner. Til undersøgelse af, hvor på banerne og i hvilket omfang der køres med forskellig motorydelse, er benyttet Den Dynamiske Metode 2 (DDM2).

Det beregnede samlede lydtrykniveau fra begge baner er anført i tabel 2.

Tabel 2: Beregnet lydtrykniveau

Referencepunkt	Lydtrykniveau	Grænse dag	Grænse aften
R1, Nordgårdsvej 15	63,2 ± 3,8 dB	55 dB	53 dB
R2, Nordgårdsvej 17	62,3 ± 3,8 dB		
R3, Nordhjems 5	57,5 ± 3,8 dB		

Selv med en usikkerhed på 3,8 dB konkluderes det i rapporten, at aktiviteten på banerne overskrider Miljøstyrelsens vejledende grænseværdier i dag- og aftenperioden i de tre referencepunkter.

DAR har derfor foreslået tre muligheder for at reducere lydtrykniveauet ved nærmeste naboer:

- Etablering af støjvolde placeret nord for dele af både motocross- og endurosporet.
- Begrænsning i antallet af kører på banerne.
- Støjreduktion af alle køretøjer.

Enduroklub Danmark har valgt at etablere 3 støjvolde.

3.4.2 Luftforurening og lugt

De har ikke tidligere oplevet problemer med støvgener uden for baneområdet. Når det er tørt og begynder at støve, begrænses kørslen helt naturligt, da kørerne ikke vil kunne se noget.

3.4.3 Affald

Affald tages med hjem af medlemmerne.

3.4.4 Beskyttelse af jord, grundvand og overfladevand

Olie og diesel til traktoren opbevares i dunke i den aflåste container. Medlemmerne medbringer selv det brændstof til skal bruge, og tager det med derfra igen.

Når der hældes brændstof på maskinerne eller smøres kæder, er de placeret på miljømåtter. Miljømåtterne er et krav i DMU's (Danmarks motor union) Motocrossreglement. Miljømåtten skal bestå af en absorberende overdel og en uigennemtrængelig underdel. Miljømåtten skal have dimensioner så den dækker hele motorcyklens bredde og længde.

Der foretages ikke reparationer af maskinerne på banen. Det foregår hjemme hos medlemmerne selv. Der spændes og smøres kæder og hældes benzin på. Dette foregår på miljømåtterne.

3.4.5 Spildevand

Der er ingen vandforsyning ude ved banerne og der vaskes ikke maskiner.

3.4.6 Etablering af støjvolde

Støjvoldenes placering og udformning fremgår af bilag 3.

Til etablering af de 3 støjvolde, modtages ren jord (klasse 0 og 1). Den modtagne jord aflæses indledningsvis i et hjørne af ryttergården.

Støjvolde etableres i 3 etaper – en etape pr. støjvold, dels for at arbejdet bliver mere overskueligt, men også for at sikre at vi har styr på hvor de enkelte jordleverancer efterfølgende er placeret på området. Når der er samlet nok jord til én af de tre støjvolde, vil det blive flyttet til området hvor støjvolden etableres og udlagt. Når én støjvold er etableret vil den blive dokumenteret med foto og oversigtskort over placering. Dokumentationen fremsendes efterfølgende til endelig arkivering i Faxe kommune.

Claus Beyer fra Enduro Klub Danmark, er koordinator og kontaktperson for alt arbejde relateret til modtagelse af jord samt etablering af støjvolde. Før jord kan modtages kontrollerer Claus Beyer jordprøver, og disse arkiveres og fremsendes løbende (pr. e-mail.) til Faxe Kommune, med henblik på endelig arkivering.

De indkomne midler klubben får for at modtage den rene jord, bruges til at dække udgifterne til udlægning af jordvoldene. Et eventuelt overskud, går efterfølgende ubeskåret til Enduro Klub Danmark, til at dække dele af de udgifter klubben har haft, til den tidligere udarbejdede støjberegning

Arbejdet med etableringen af støjvoldene vil være afsluttet senest 12 måneder efter igangsættelse.

4 Miljøteknisk vurdering

Den miljøtekniske vurdering er lavet af Faxe Kommune. I det følgende afsnit vurderer kommunen de ansøgte projekt mht. miljømæssige påvirkninger.

4.1 Virksomhedens placering og historik

Virksomheden ligger Nordhjemsvej 6, 4640 Faxe på matr. nr. 129C FAXE BY, FAXE.

Der har været motocrossbane på arealet siden 1982. Baneforløbet har løbende ændret sig og en senere etableret begynder bane er senest blevet til endurobanen. Der er desuden kommet flere forskellige køretøjsklasser til.

Den hidtil gældende miljøgodkendelse til Faxe Motocrossklub (FMCK) af den 17. december 2010 udløb den 31. december 2020. Enduro Klub Danmark har overtaget økonomi- og bestyrelsesansvaret i FMCK og har den 25. maj 2021 søgt om en ny miljøgodkendelse til baneanlægget. Det er Faxe Kommune der ejer arealet hvor baneanlægget ligger. Landzonetilladelser og miljøgodkendelser har altid været tidsbegrænset, så kommunen med jævne mellemrum, kan vurdere om arealet forsat skal udlånes. Byrådet godkendte den 1. september 2021, at arealet forsat kan udlånes til motocross, for en 10-årig periode.

4.1.1 Planforhold

Banerne er indrettet på et gammelt lossepladsareal, og en væsentlig del af banen er placeret i en sænkning i terrænet. Anvendelse af området F-R3 er i Faxe Kommuneplan 2021-2033 udlagt som et rekreativt baneanlæg for fritidsformål, herunder knallertcross.

Der er ingen lokalplan for området. Der er den 31. marts 2022 meddelt landzonetilladelse til banerne.

Motocrossbanen har ligget på matriklen i mange år. Faxe kommune vurderer at placeringen af motocrossbanen og den nyere endurobane, er i overensstemmelse med kommuneplanen.

Mod vest er der i kommuneplanen og lokalplan 100-43 udlagt et område til boliger. Delområde C der ligger mellem den eksisterende by og Faxe Kalks råstofgravning, ligger i landzone, og der skal udarbejdes en supplerende lokalplan før området kan overføres til byzone og anvendes til boligformål. Dette forventes ikke gjort før råstofgravningen ophører. Tilladelserne til Faxe Motocrossbane er midlertidige, og udløber 1. april 2032. Boligområdet i delområde C forventes ikke at blive udnyttet i den periode.

4.1.2 Natur

Motocrossbanen ligger ikke i eller i nærheden af et Natura2000 område. Der er lidt over 6,5 km til de nærmeste Natura 2000-områder, Søer ved Bregentved og Gisselfeld mod nordøst samt Skovene ved Vemmetofte mod øst og sydøst.

Der er tale om et eksisterende baneanlæg, der har ligget på arealet i mange år. På banerne køres med motocross- og enduromaskiner. Evt. spild af brændstof, olie eller lignende i forbindelse med kørsel eller påfyldning, vil være i så små mængder, at det kun vil påvirke miljø få meter fra spildet. Grundet afstanden, vurderes det at støj, støv og luftforurening fra maskinerne samt de nye volde, ikke vil have en væsentlig påvirkning på Natura 2000-områderne.

Inden for det miljøgodkendte område ligger der en sø, som er beskyttet i henhold til Naturbeskyttelseslovens § 3. Søen er ligger i et af svingene på motocrossbanen. Idet søen er § 3-beskyttet, må der ikke ske en tilstandsændring af søen. Ifølge eksisterende viden, har kommunen ikke er kendskab til forekomst og levesteder for særligt beskyttede arter inden for projektområdet.

Der har ikke været nogen ændringer i motocrossbanen forløb i mange år, og baneforløbet forventes heller ikke ændret i forbindelse med denne nye miljøgodkendelse. Evt. spild af brændstof, olie eller lignende fra maskiner på banen, forventes at være i en så lille mængde, at spildet ikke vil påvirke søen. De nye støjvolde placeres ikke tæt ved søen, og forventes derfor ikke at påvirke den.

På baggrund af ovenstående er det kommunens vurdering, at en ny godkendelse af banen ikke vil medføre en beskadigelse/ødelæggelse af plantearter eller yngle- eller rasteområder for de dyrearter, der fremgår af habitatdirektivets bilag IV samt, at den økologiske funktionalitet i området kan opretholdes.

4.1.3 Vandindvinding

Faxe Motocrossbane ligger i et område med særlige drikkevandsinteresser, men uden for nitratsfølsomt område. Der er ca. 290 meter til et BNBO-område vest for banerne. Der er ingen drikkevandsboringer inden for selve baneområdet. Der er en del miljø- og råstofboringer inden for området, da området er tidligere losseplads, og der er råstofgravning på områderne syd for.

Ca. 290 meter mod vest ligger en boring for Egedevejens Vandværk. Der er mere en 400 meter til andre drikkevandsboringer.

Evt. spild af brændstof, olie eller lignende i forbindelse med kørsel eller påfyldning, vil være i så små mængder, at det kun vil påvirke miljø få meter fra spildet. Forsat brug af banerne vurderes ikke at påvirke grundvandet.

4.1.4 Jordforurening

En stor del af området hvor motocrossbanen ligger, er V2-kortlagt⁴, da banen ligger oven på en tidligere losseplads. Det meste af endurobanen ligger uden for det V2-kortlagte område.

Inden etablering af støjvoldene, skal der søges om § 8-tilladelse⁵ for de dele der ligger i det kortlagte område.

4.2 Indretning og drift

Banerne er etableret på matrikel 129C Faxe By, Faxe. Det er ikke hele matriklen der anvendes til motocross. Der stilles vilkår om at miljøgodkendelsen er gældende for den del af matrikel nr. 129-c, Faxe By, Faxe, der er markeret på bilag 2.

Faxe Motocrossbane ligger på et areal ejet af Faxe Kommune. Arealet har tidligere være en losseplads. Landzonetilladelser og miljøgodkendelser har altid været tidsbegrænset, så kommunen med jævne mellem, kan vurdere om arealet forsat skal udlånes. Både landzonetilladelsen og miljøgodkendelsen er derfor igen tidsbegrænset til 10 år. Der stilles vilkår herom.

Der er indsat vilkår om, at et eksemplar af godkendelsen til enhver tid skal være tilgængeligt på banen for de personer, der har ansvaret for banens indretning og drift.

Banerne ligger på den gamle losseplads. En grusvej leder op til banerne. Uden for åbningstid afspærrer en kæde med lås indkørslen fra Nordhjemsvej. Der er standardvilkår om at uden for banens åbningstid skal baneområdet være afspærret, så adgang effektivt forhindres.

Der er standardvilkår om, at der ved indgangen til baneområdet skal findes tydeligt information om åbningstider og træningstidspunkter.

⁴ En ejendom kortlægges på vidensniveau 2, når der er oplysninger om eller konstateres, at der er en forurening på ejendommen, som kan udgøre en miljø- eller sundhedsmæssig risiko.

⁵ Tilladelse til ændret anvendelse af et kortlagt areal, udførelse af bygge- og anlægsarbejde på et kortlagt areal.

Det er Enduroklub Danmark som står for det praktiske med adgangsforhold, vedligeholdelse, økonomi mv. Men der er også andre brugere af banen. Det er vigtigt at alle brugere kender reglerne for banen. Der er derfor indsat standardvilkår om, at der skal opsættes opslag til brugere med information om, hvad der ligger til grund for støjdokumentationen, herunder hvor mange og hvilke typer køretøjer der må køre samtidigt. Dette for at sikre, at forudsætningerne for støjmålingerne til miljøgodkendelsen overholdes.

4.2.1 Daglig driftstid

Banen er i dag i drift om lørdagen mellem kl. 9 og kl. 14 og derudover én hverdag om ugen mellem kl. 9 og kl. 20, pt. om onsdagen. Det er de dage og tidsrum der ligger til grund for støjberegningen og de fastsatte støjgrænser.

Der stilles derfor vilkår om antallet af træningsdage samt tidsrum for træningen. Samtidig stilles der vilkår om, at Faxe Kommune skal orienteres, hvis træningsdagen om onsdagen, flyttes til en anden hverdag.

4.2.2 Til- og frakørselsforhold

Til- og frakørsel foregår via en grusvej der går ud til Nordhjemsvej. Fra Nordhjemsvej er der udkørsel på Egedevej og kort derfra Køgevej, som er en større landevej.

Banen er i dag i drift om lørdagen mellem kl. 9 og kl. 14 og derudover én hverdag om ugen mellem kl. 9 og kl. 20, pt. om onsdagen. Der forventes ikke en ændring i antallet af biler der kører til og fra på de to dage, i forhold til tidligere godkendelser.

Faxe Kommune vurderer, at til- og frakørselsforhold ikke forventes at give anledning til gener.

4.3 Forurening og forureningsbegrænsende foranstaltninger

4.3.1 Støj

Faxe Motocrossbane fik sin første miljøgodkendelse i 1982. I forbindelse med en fornyede miljøgodkendelse fra 1988, blev der i 1987 foretaget en støjmåling der viste, at banen kunne overholde de dengang gældende støjgrænser. Motocrossbanen har fået fornyet godkendelsen igen i 2002, 2006 og 2010. I den forbindelse er der ikke udført støjmålinger, men foretaget beregninger baseret på målingerne fra 1987.

Siden målingerne i 1987 har baneforløbet ændret sig og der er kommet flere forskellige køretøjsklasser til. Desuden blev der etableret en begynderbane, der senere er blevet til endurobanen.

Støjrapport af den 19. maj 2021, der er udført i forbindelse med ansøgning om denne miljøgodkendelse, viser at banens faktiske anvendelse ikke overholder motorsportsvejledningen vejledende støjgrænser, og dermed heller ikke de støjgrænser der er fastsat i tidligere miljøgodkendelser.

På den baggrund har ansøger sammen med Faxe Kommune, undersøgt mulighederne for reduktion af det faktiske støjniveau fra baneanlægget. DAR har opstillet tre muligheder:

- Støjreduktion af alle køretøjer.
- Begrænsning i antallet af kører på banerne.
- Etablering af støjvolde placeret nord for dele af både motocross- og endurosporet.

Støjreduktion af køretøjer

Enduro Klub Danmark oplyser, at køretøjerne der kører på banerne allerede overholder Danmarks Motor Unions (DMU) 2mMax grænseværdier. Det skal de for at kunne deltage i stævner. En yderligere støjreduktion af køretøjerne vil derfor være skærpelse i forhold til de almindelige støjkrav fra DMU. Klubben vurderer det ikke vil være muligt at udfører. Køretøjerne er indstillet efter

DMU's regler, og brugerne af banerne kan variere, da du tilmelder dig til træningsdagene og betaler fra gang til gang.

Begrænsning i antallet af køretøjer

Enduro Klub Danmark har i forbindelse med støjmålingen oplyst, at der på motocrossbanen maksimalt kører 4 køretøjer af gangen, og på endurobanen maksimalt 3 køretøjer af gangen. I godkendelse fra 2010 er der vilkår om, at der på lørdage kl. 9-14 og hverdage kl. 9-18, maksimalt må køre 4 makiner på motocrossbanen, mens der på hverdage kl. 18-20 maksimalt må køre 2. Begynderbanen, der senere er blevet til endurobanen, er godkendt i 2010, men der blev i den forbindelse ikke fastsat i maks. antal køretøjer. Reelt betyder det, at der samlet set kan være sket en stigning i antallet af køretøjer, der er på banen.

Endurobanen ligger tættere på de nærmeste naboer end motocrossbanen, og har en større udstrækning end den oprindelige begynderbane. Til gengæld har støjen fra endurobanen en anden – og lavere - karakter, da der køres med andre køretøjer og med lavere hastighed. Til gengæld oplyser Enduro Klub Danmark, at endurokørsel er mindre støjende end motocross.

En halvering i antallet af køretøjer, der kører samtidig kan reducere støjen med 3 dB. Enduro Klub Danmark oplyser dog, at de helst ikke ser en yderligere begrænsning af antallet af køretøjer, da det vanskeliggøre afholdelse af deres træning.

Etablering af støjvolde

DAR har i forbindelse med støjmålingen, foretaget orienterende beregninger med tre støjvolde placeret nord for dele af både motocrossbanen og endurosporet. Voldene har en højde på 2 meter og en samlet længde på 230 meter. Placeringen fremgår af bilag 3. Resultatet af disse beregninger viser, at lydtrykniveauet reduceres med omkring 5 dB i de to mest kritiske referencepunkter R1 og R2. Som det fremgår af tabel 3 vil denne reduktion dog fortsat ikke være tilstrækkelig til at overholde de vejledende grænseværdier.

Tabel 3: Beregnet lydtrykniveau ved etablering af støjvolde

Referencepunkt	Lydtrykniveau	Grænse dag	Grænse aften
R1, Nordgårdsvej 15	58,2 ± 3,8 dB	55 dB	53 dB
R2, Nordgårdsvej 17	57,3 ± 3,8 dB		
R3, Nordhjemsvej 5	57,5 ± 3,8 dB		

På baggrund af besigtigelse af området samt en yderligere vurdering fra DAR, er det kommunens vurdering, at det ikke er teknisk muligt at lave jordvoldene højere på det givne areal, for at dæmpe støjen yderligere. Det vil kræve volde af en anseelig størrelse, at dæmpe lydtrykniveauet ned til grænseværdierne. Det vil dels gå ud over landskabelige hensyn samt betyde, at voldene vil optage så meget plads, at det vil påvirke mulighederne for banernes længde og forløb.

Enduro Klub Danmark står for etableringen af jordvolde, så der kan opnås en støjreduktion på 5 dB, i forhold til det nuværende faktiske støjniveau. En støjdemper på 5 dB vil sænke lydtrykniveauet i de to mest støjbelastede referencepunkter til henholdsvis 58,2 og 57,3 dB (se tabel 3). Det beregnede støjniveau er udtryk for støjen fra banerne ved maksimal udnyttelse og drift. Fratrukket usikkerheden på ca. 3,8 dB, vil støjgrænserne i bedste fald være overholdt i dagsperioden, men ikke i aftenperioden.

Vurdering af støjbelastning

Som beskrevet ovenfor, har skiftende miljøgodkendelser samt skiftende aktiviteter og ændringer på baneanlægget, resulteret i, at den nuværende faktiske anvendelse ikke overholder de tidligere fastsatte (Miljøstyrelsens vejledende) grænseværdier for motorsportsbaner.

Enduroklub Danmark har med den fremsendte ansøgning medvirket til, at få kortlagt støjbelastningen fra den nuværende faktiske anvendelse af banerne samt at fremsætte forslag til støjreduktion herfra.

Da er kommunens vurdering, at ansøger har sandsynliggjort, at det ikke er teknisk eller økonomisk muligt, at indrette banen, således at de vejledende grænseværdier kan overholdes. Der etableres de fysiske støjforanstaltninger (jordvolde) der er tekniske mulige og tilladelige for at reducere støjen med 5 dB.

I dette tilfælde – som på andre gamle baneanlæg – er det ikke muligt at bringe støjbelastningen ned på de vejledende støjgrænser og samtidig opretholde en rimelig aktivitet.

Faxe Kommune har derfor foretaget en afvejning af hensynet til miljøbeskyttelsen, brugerne af banen samt omkringboende. Her er særligt lagt vægt på følgende:

- Kommunen har aldrig tidligere modtaget klager over støjgener fra den faktiske anvendelse af baneanlægget
- Der er tale om begrænset køretid på 2 ugentlige kørselsdage.
- Der er udelukkende tale om træningskørsel og der meddeles således ikke godkendelse til afholdelse af løb, konkurrencer eller andre arrangementer. Ved træningskørsel forstås kørsel med motorsportskøretøjer på banerne, som ikke er løb eller konkurrence. Træningsløb betragtes som træningskørsel, for så vidt det foregår i de tidsrum, hvor træningskørsel er tilladt og overholder de fastsatte vilkår for kørsel på baneanlægget.
- Der har tidligere været mulighed for at afholde stævner på anlægget. Enduro Klub Danmark oplyser, at der ikke længere vil blive afholdt stævner, hvilke også vil medvirke til at mindske støjbelastningen.
- Der er 3 boliger der er belastet af støj fra aktiviteterne på baneanlægget.
- Den målte og beregnede støjbelastning er et udtryk for maksimal udnyttelse af banen i alle tidsrum, hvilket sjældent vil forekomme.
- Sociale aspekter ved foreningsaktivitet.
- De anvendte køretøjer skal overholder de til enhver tid gældende regler vedr. tilladelig støj fra Danmarks Motor Union (DMU)
- Der stilles vilkår om, at der vedvarende skal være fokus på- og redegøres for muligheder for yderligere støjdemping
- Godkendelsen tidsbegrænses til 10 år. Der skal herefter søges om eventuel ny miljøgodkendelse, hvor støjbelastningen fra banen igen skal vurderes.

På baggrund af ovenstående er det kommunens vurdering, at der kan meddelelse miljøgodkendelse til den ansøgte brug af Faxe Motocrossbane med de lempede støjgrænseværdier, som fremgår af vilkår 14.

Dette under forudsætning af, at der jf. de stillede vilkår fortsat er aktivt fokus på at reducere støjen yderligere og at der kun køres med et begrænset antal køretøjer inden for de fastsatte tidsrum på de angivne dage.

For at sikre at der fremadrettet er fokus på støjreduktion fra aktiviteterne skal klubben hvert 2. år redegøre for muligheden for yderligere støjdempende tiltag. Redegørelsen kan være en generel beskrivelse af status for støjdemping og brug af mere støjsvage køretøjer, som

hovedorganisationerne udarbejder, og fører ajour ud fra organisationernes initiativer og arbejde med støjdemning. Det kan også være en beskrivelse af de muligheder, der er for at udnytte de nye køretøjer og andre dæmningsmetoder på banen.

De to eksisterende banespor ligger til grund for den støjmåling der er foretaget og dermed også placeringen af de 3 nye støjvoldes. Der stilles derfor vilkår om, at banerne ikke må ændres uden tilsynsmyndighedens forudgående accept.

Motorsportsvejledningen fastsætter støjgrænser til en motorsportsbane efter antallet af træningsdage, jo flere træningsdage jo lavere støjgrænser. På Faxe Motocrossbane er der to træningsdage om ugen: Én hverdag og en lørdag. Ud fra den fremsendte støjrapport, vil baneanlægget ikke kunne overholde de vejledende støjgrænser, hos de tre nærmeste naboer. Etableringen af støjvoldene, vil dampe støjniveauet med 5 dB, men nok til at overholde støjgrænserne. Der er i godkendelsen stillet en lang række vilkår, der skal være med til at dæmpe støjniveauet, herunder fortsat fokus på støjdemning. De støjgrænser der fastsættes i miljøgodkendelsen, vil for de tre nærmeste naboer, være en mindre lempelse i forhold til motorsportsvejledningen, men er hvad der er vurderet tekniske og økonomisk muligt, hvis der fortsat skal være en realistisk træningsmulighed.

Herudover stilles der vilkår om, at tilsynsmyndigheden kan kræve dokumentation for, at støjvilkårene er overholdt, hvis den finder det nødvendigt.

Enduro Klub Danmark vil gerne genoptage brugen af banen når miljøgodkendelsen meddeles – herunder igangsætte rydning af krat og spor, da brugen af banen har været sat i bero under godkendelsesforløbet. Det vil dog tage noget tid at færdigtablere støjvoldene. Da kørslen på banen svarer til den tidligere anvendelse, vurderes det, at brugen af banen må påbegyndes inden støjvoldene er færdig etableret. Dog stilles der vilkår om, at etableringen skal være færdig senest 12 måneder efter denne godkendelse er meddelt.

4.3.2 Luftforurening og lugt

Motocross og endurokørsel på jord/grusbane kan give anledning til støvgener, specielt når vejret har været tørt i længere perioder. Banerne ligger i kuperet terræn, der er sammen med træer og buske er med til at afskærme for støvgener. Afstanden til den nærmeste bolig nord for endurobanen er ca. 80. Ansøger har oplyst, at kørslen begrænses helt naturligt hvis det begynder at støve, da kørsel i så fald ikke er mulig. Det forventes således ikke, at banen vil give anledning til støvgener.

Det er ikke muligt at lave støvdæmpning ved vanding, da der ikke er vandforsyning ved banerne. Standardvilkår omkring eventuelle støvgener og håndteringen af disse, er derfor justeret.

Der er indsat standardvilkår vedr. lugt, men brugen af banerne forventes ikke at give anledning til lugtgener.

4.3.3 Affald

I forbindelse kørsel på motocrossbane og endurobane kan der forekomme uheld og mindre spild. Der stilles standardvilkår om, at spild af brændstof, olie og kemikalier straks skal opsamles, at der til enhver tid skal forefindes opsugningsmateriale på baneområdet og at alt opsamlet spild af brændstof, olie og kemikalier inkl. brugt opsugningsmateriale skal opbevares og bortskaffes som farligt affald.

4.3.4 Beskyttelse af jord grundvand og overfladevand

På baneanlægget opbevares kun olie og diesel til traktoren. Medlemmer medbringer selv benzin til maskinerne og tager det med derfra bagefter. Der er indsat standardvilkår omkring opbevaring af brændstof, olie, kemikalier og affald. Dunkene med diesel og olie til traktoren opbevares i en af de aflåste containere. Der er kun tale om små mængder og opbevaringen heraf vurderes at være i overensstemmelse med vilkåret.

Der er ingen overjordiske tanke til fyringsolie eller brændstof. Der opbevares ikke brændstof til maskinerne ude ved banen. Standardvilkår om overjordiske tanke er derfor ikke medtaget.

Der er på området ingen tætte belægnings hvor reparation af køretøjerne kan finde sted. Enduro Klub Danmark oplyser, at der ikke er planer om at reparationer af køretøjerne skal foregå ude ved banen. Der strammes og smøres kæder samt påfyldes brændstof. Alt dette foregår DMU-godkendte miljømåtter. Der er fra DMU's side krav til størrelse og tykkelse af miljømåtterne samt hvor meget de skal kunne suge.

Standardvilkåret omkring reparation ændres derfor til, at der ikke må foregå reparation og vedligehold af køretøjer på området, men at stramning af skruer, kæder og lignende samt kædesmøring og påfyldning af brændstof, må foregå på arealer med en tæt belægning, der kan modstå brændstof, olie, kølervæske mv., som f.eks. miljømåtte eller spildbakke, der kan rumme den mængde væske, der håndteres.

Der stilles vilkår om, at der ikke må vaskes maskiner på banen, da der ikke er mulighed for opsamling eller afledning til kloak.

4.3.5 Spildevand

Der er ikke vandforsyning ved banen og der vaskes ikke køretøjer. Standardvilkår omkring vaskeplads er derfor ikke medtaget.

4.3.6 Egenkontrol

Som i tidligere godkendelse stilles der vilkår om, at der skal føres journal (kørebog) eller lignende for træningsdagene, med angivelse af dato, antal kørere, samt eventuelle miljøuheld med spild af olie og lignende. Særligt vigtigt fordi der ikke altid er nogen fra klubben til stede på anlægget i forbindelse med kørsel. Ved tidligere tilsyn har Enduro Klub Danmark oplyst, at betaling foregår via mobile Pay. På den måde holder de styr på hvem der har brugt banen og hvornår. Desuden er der stillet vilkår om, at der skal være spærret for adgang til baneanlægget uden for åbningstid, så adgang forhindres for uvedkommende.

4.4 Bedste tilgængelige teknik (BAT)

Virksomhedens aktiviteter er omfattet af listepunktet H 201 på bilag 2 i godkendelsesbekendtgørelsen, og der er udarbejdet standardvilkår for motorsportsbaner omfattet heraf. Ved ansøgning om miljøgodkendelsen skal virksomheden ikke redegøre for bedste tilgængelige teknik, idet standardvilkårene er baseret på BAT.

Da de stillede standardvilkår er at betragte som BAT inden for området, er det Faxe Kommunes vurdering at det ansøgte under overholdelse af disse vilkår, lever op til BAT. Dog med de undtagelse af de afvigelser der er fra de vejledende støjgrænser for motorsportsbaner, hvilket der er redegjort for i afsnit 4.3.1.

4.5 Ophør af drift

Der stilles standardvilkår om, at der ved driftsophør, forinden skal sendes en orientering til tilsynsmyndigheden, og der skal træffes de nødvendige foranstaltninger for at undgå forureningsfare og for at efterlade stedet i tilfredsstillende tilstand.

4.6 Etablering af støjvolde

For at dæmpe støjniveauet fra baneanlægget, skal der etableres 3 støjvolde med en højde på 2 meter og en samlet længde på ca. 230 meter. Støjvoldenes placering fremgår af bilag 3. Der stilles standardvilkår om, at baneanlægget, herunder støjdæmpende foranstaltninger, skal indrettes, således som det er forudsat i støjrapporten, der ligger til grund for godkendelsen.

Det er Enduro Klub Danmark der står for etableringen af støjvoldene. Støjvolde etableres i 3 etaper – en etape pr. støjvold, dels for at arbejdet bliver mere overskueligt, men også for at sikre at vi har

styr på hvor de enkelte jordleverancer efterfølgende er placeret på området. Når der er samlet nok jord til én af de tre støjvolde, vil det blive flyttet til området hvor støjvolden etableres. Det forventes, at det vil tage noget tid at få støjvoldene etableret, da jorden vil stamme fra flere anlægsprojekter. Der stilles derfor vilkår om, at støjvoldene skal være etableret senest 12 måneder efter godkendelsen er meddelt.

Ansøger og Faxe Kommune, Center for Ejendomme har ved et tilsyn den 8. februar 2022 fortaget en vurdering af udformningen af støjvoldene samt mængden af jord. Vurderingen fremgår af bilag 3.

Af støjrapporten fremgår det, at der skal etableres 3 støjvolde med en samlet længde på ca. 230 meter. Ved tilsynet har det vist sig, at der allerede ligger forhøjninger/volde på dele af stykkerne, hvor der skal være støjvolde. Disse vil blive forlænget, så der samlet set bliver 3 støjvolde med en samlet længde på ca. 230 meter.

Det betyder, at der skal anvendes en mindre mængde jord end først antaget. Det er vurderet at for de 3 volde er der brug for jord til henholdsvis 35, 40 og 50 meter vold. Med et beregnet tværsnit af voldene på 6 m³, giver det ca. 750 m³ jord, svarende til ca. 1.425 ton. Da der muligvis skal bruges noget jord til tilretning af de eksisterende forhøjninger/volde og der er tale om et kuperet terræn, sættes vilkår for den maksimalt tilførte mængde jord til 800 m³, svarende til omkring 1.520 ton.

Ansøger ønsker at opbygge anlægget af ren jord svarende til kl. 0- 1 i henhold til Sjællandsvejledningen⁶.

Modtagekriterierne for den jord der kan modtages i anlægget er tilsvarende for ren jord i henhold til Sjællandvejledningen. Den jord som anlægget opbygges af vil derfor ikke kunne medføre forurening af jord og grundvand. Jordens forureningsgrad vil være kendt inden det enkelte jordparti modtages og indbygges i projektet, enten fordi jorden er analyseret efter reglerne i jordflytningsbekendtgørelsen⁷, eller fordi der er viden om, hvor jorden stammer fra, og at de aktiviteter, der har været på den lokalitet gennem tiden, ikke mistænkes for at medføre jordforurening.

Der stilles derfor vilkår om, at jorden der anvendes til voldene skal være forhåndsgodkendt, og må kun være klasse 0-1 jord. Modtagekriterierne for jorden ses i bilag 4.

Ikke alt jord er omfattet af reglerne i jordflytningsbekendtgørelsen, der kan der være en risiko for at jorden indeholder ukendt forurening eller affald. For at sikre at der ikke tilføres jord indeholdende affald eller ukendte forureninger, stilles der vilkår til krav om visuel modtagekontrol af hvert jordparti. Hvis jord i et tilført jordparti udviser forureningsindikationer så som misfarvning og lugt, eller hvis jorden indeholder byggeaffald, asfaltrester, slagge eller andet affald, må jorden ikke anvendes.

Faxe Kommune vurderer, at den forhåndsvurdering der foretages i forbindelse med anmeldelse af jordflytning kombineret med visuel kontrol af jorden inden indbygning sikrer, at jorden på stedet ikke vil være mere forurennet end modtagekriterierne, hvilket i tilstrækkelig grad vil sikre jord og grundvand mod forurening.

Etableringen af støjvoldene forventes at ske primært i dagsperioden på hverdage. Der vil være til- og frakørsel af lastbiler med jord, samt maskiner til etablering af selve voldene. Anlægsperioden er sat til 12 måneder. Der stilles vilkår om, at anlægsarbejdet skal overholde kommunen forskrift for nedrivnings-, bygge- og anlægsaktiviteter.

⁶ Vejledning i Håndtering af forurennet jord på Sjælland fra den 25. oktober 2010.

⁷ Bekendtgørelse nr. 1452 af 7. december 2015 om anmeldelse og dokumentation i forbindelse med flytning af jord.

Der stilles vilkår om, at der føres journal over hvert enkelt jordparti, så det fremgår hvornår jorden er modtaget, størrelsen på jordpartiet, hvor jorden kommer fra, analyser, jorden placering i voldene samt resultatet af den visuelle kontrol.

4.7 Samlet vurdering

På baggrund af den fremsendte ansøg samt ovenstående vurdering, er det Faxe Kommune vurdering, at ansøgte baneanlæg, med de støjdæmpende tiltag der indføres, vil kunne indrettes og drives uden væsentlig gene for omgivelserne. Der vil fremadrettet forsat være fokus på støjdæmpning, såvel som at maskinerne vil skulle overholde de støjkrav, der stilles af Danmarks Motor Union.

Bilag 1 Klagevejledning

Afgørelsen kan, inden 4 uger fra den er meddelt, påklages til Miljø- og Fødevarerklagenævnet. Klagefristen udløber den 28. april 2022.

De klageberettigede er:

- Ansøger.
- Enhver med individuel væsentlig interesse i afgørelsen.
- Sundhedsstyrelsen.
- Landsdækkende organisationer og foreninger.
- Lokale foreninger, der forinden har meddelt Faxe Kommune, at de ønsker klageret.

Hvis du ønsker at klage over denne afgørelse, kan du klage til Miljø- og Fødevarerklagenævnet. Du klager via Klageportalen, som du finder et link til på forsiden af www.naevneneshus.dk. Klageportalen ligger også på www.borger.dk og www.virk.dk. Du logger på www.borger.dk eller www.virk.dk, ligesom du plejer, typisk med NEM-ID eller MIT-ID. Klagen sendes gennem Klageportalen til den myndighed, der har truffet afgørelsen. En klage er indgivet, når den er tilgængelig for myndigheden i Klageportalen. Når du klager, skal du betale et gebyr på 900 kr. for privatpersoner og 1.800 kr. for virksomheder/organisationer. Du betaler gebyret med betalingskort i Klageportalen.

Miljø- og Fødevarerklagenævnet skal som udgangspunkt afvise en klage, der kommer uden om klageportalen, hvis der ikke er særlige grunde til det. Hvis du ønsker at blive fritaget for at bruge klageportalen, skal du sende en begrundet anmodning til den myndighed, der har truffet afgørelse i sagen. Myndigheden videresender herefter anmodningen til Miljø- og Fødevarerklagenævnet, som træffer afgørelse om, hvorvidt din anmodning kan imødekommes.

Gebyret betales tilbage, hvis

- klagesagen fører til, at den påklagede afgørelse ændres eller ophæves,
- klageren får helt eller delvis medhold i klagen, eller
- klagen afvises som følge af overskredet klagefrist, manglende klageberettigelse eller fordi klagen ikke er omfattet af Miljø- og Fødevarerklagenævnet kompetence.

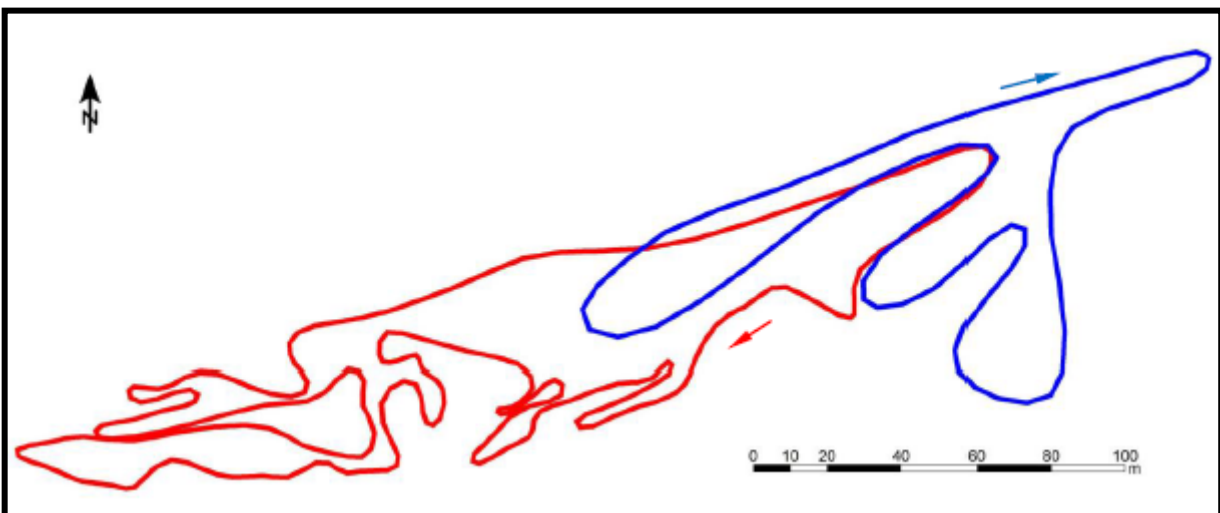
Søgsmål

Ønskes afgørelsen prøvet ved en domstol skal et eventuelt sagsanlæg i henhold til § 101 i miljøbeskyttelsesloven, være anlagt inden 6 måneder efter at afgørelsen er meddelt, eller hvis sagen påklages, inden 6 måneder efter at endelig afgørelse foreligger i sagen.

Bilag 2 Oversigtskort

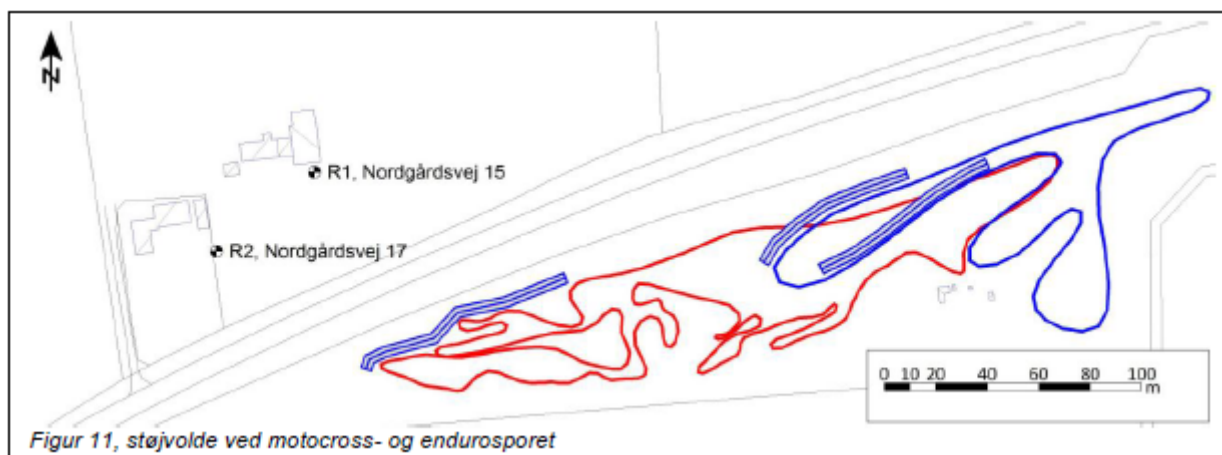


Oversigt over baneområdet.



Endurobane (rød) og motocrossbane (blå)

Bilag 3 Støjvolde

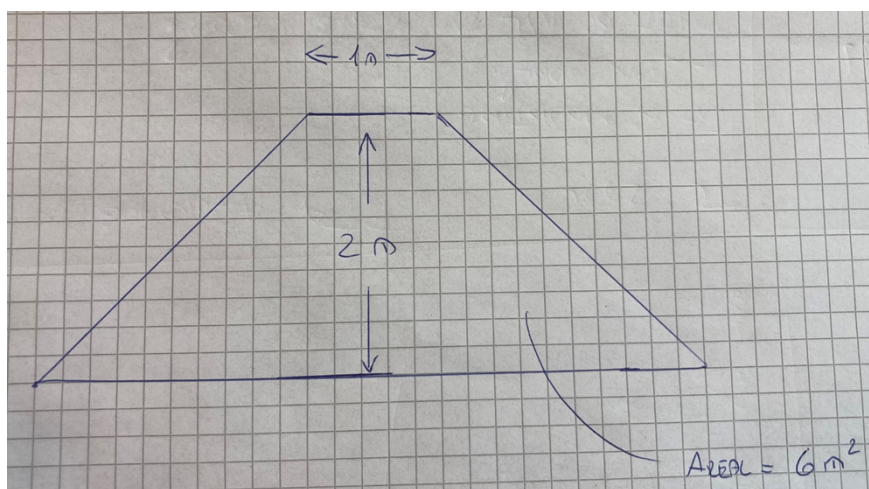


Figur 1: Placering af støjvolde

Støjvoldene skal have en højde på 2 meter og en samlet længde på ca. 230 meter, jf. støjrapporten. Hvor dele af støjvoldene skal placeres, er der i landskabet allerede forhøjninger/volde. Der vil derfor være tale om en forlængelse af de eksisterende forhøjninger/volde, så støjvoldene når op på den længde der fremgår af støjrapporten.

For de to volde ved motocrossbanen, vil der være tale om en forlængelse på ca. 35 og 40 meter. For endurobanen, en forlængelse på ca. 50 meter.

Ansøger og Faxe Kommune, Center for Ejendomme har ved tilsyn vurderet, at voldene kan etableres med en hældning på 45 grader og 1 meter hen over toppen.



Figur 2: Skitse af jordvoldenes tværsnit

Med et udgangspunkt i ca. 125 meter volde sammenlagt og et tværsnit af voldene på 6 m^2 , forventes en jordmængde på ca. 750 m^3 , svarende til ca. 1.425 ton.

På grund af adgangsvejens udformning kan der kun færdes solo-biler med max 20 ton, det er altså 142 gange lastbilen skal forbi de nærmeste naboer.

Inden etablering skal der søges om § 8 tilladelse.

Ved støjvolden nordvest for endurobanen ligger en vejbyggelinje. Støjvoldene må ikke ligge ind over vejbyggelinjen. Baneforløbet endurobanen, kan evt. ændres lidt.



Figur 3: Vejbyggelinje. Den lilla linje er vejbyggelinjen, den røde er matrikelskel.

Jorden modtages på en plads ved ryttergården. Når der er samlet nok jord til én støjvold, etableres den inden der modtages mere jord.

Bilag 4 Modtagekriterier for jord til støjvoldene

Metaller	mg/kg tørstof
Arsen	20
Cadmium	0,5
Krom total	500
Kobber	500
Kviksølv	1
Nikkel	30
Bly	40
Tin	20
Zink	500
PAH	
PAH total	4,0
Benz(a)pyren	0,3
Dibenz(a,H)antracen	0,3
Kulbrinter	
Total olie C6 – C35	100
Flygtig Benzin C6 – C10	25
Let olie C10 – C20, heraf	55
Let olie C10 – C15	40
Let olie C15 – C20	55
Tung olie C20 – C35	100

Bilag 5 Oversigt over vilkår og standardvilkår

Godkendelsens vilkår	Standardvilkår	Kort vurdering/begrundelse
1	Nej	Vilkår der beskriver godkendelsen udstrækning.
2	Nej	Vilkår for tidsbegrænsning.
3	Nej	Vilkåret sikrer, at godkendelsen er tilgængelig for de relevante personer.
4	2	
5	Nej	Vilkår om at overholde DMU's støjkrav til maskinerne.
6	Nej	Fastlægger træningsdagene
7	Nej	Fastlægger antallet af maskiner i dagsperioden.
8	Nej	Fastlægger antallet af maskiner i aftenperioden.
9	3	
10	4	
11	6	
12	Nej	Vilkår om at banernes forløb ikke må ændres væsentligt uden accept fra tilsynsmyndigheden.
13	Nej	Vilkår om at der ikke må være vask af maskiner.
14	Nej	Støjgrænser
15	Nej	Vilkår om at tilsynsmyndigheden kan anmode om støjmåling.
16	Nej	Krav til støjmåling
17	Nej	Krav til fremsendelse af støjrapport.
18	Nej	Overholdelse af grænseværdierne.
19.	Nej	Vilkår om at der fremadrettet arbejdes med støjdæmpning.
20	7	Justeret da der ikke er vandforsyning ved banen.
21	8	
22	9	
	10	Udgået da der ikke er overjordiske tanke.
23	11	
24	12	
25	13	Justeret i forhold faktiske mulige løsninger.
	14	Udgår da der ikke er vaskeplads eller vandforsyning.
	15	Udgår da der ikke er nogen befæstede arealer.
	16	Udgår da der ikke er nogen befæstede arealer.
26	Nej	Vilkår om egenkontrol og kørebog.
27	1	Justeret så der ikke står virksomhed.
28	5	Omskrevet så det passer til de støjvolde der skal etableres.
29	Nej	Frist for etablering af støjvolde.
30	Nej	Mængder jord der går til etablering af støjvolde.
31	Nej	Hvilke jordtyper der må modtages.
32	Nej	Forskrift for bygge- og anlægsarbejde.
33	Nej	Modtagekontrol af jordpartier.
34	Nej	Vilkår vedr. overfladeafstrømning.
35	Nej	Journal over jordpartier.