

**Aarhus Kommune – Teknik og Miljø  
Tilsyn ifølge miljøbeskyttelsesloven**

<b>Tilsynsdato</b>	22. marts 2024
<b>Tilsynstype</b>	Basistilsyn
<b>CVR-nummer</b>	53385613
<b>P-nummer</b>	1003081763
<b>Virksomhed</b>	Skrotspecialisten A/S Hasselager
<b>Adresse</b>	Beringvej 45
<b>Postnummer og by</b>	8361 Hasselager
<b>Telefon</b>	86 92 15 33
<b>Mobil</b>	54551672 (Sisse Lund), 25196273 (Kim Nielsen)
<b>e-mail</b>	<a href="mailto:sbl@skrotspecialisten.dk">sbl@skrotspecialisten.dk</a> , ksn@hjhansen.dk
<b>Kontaktperson</b>	Sisse Lund, Hasselager, Kim Nielsen, Hj. Hansen, Odense
<b>Branchekode</b>	K212: Midlertidig oplagring mv Ikke-farligt affald
<b>Opstartsdato</b>	2021
<b>Udvidelser/ændringer</b>	Ingen. Virksomheden er kun åben om fredagen. Der henvises til virksomheden på havnen i Aarhus.
<b><u>Tilstede ved tilsynet:</u></b>	
<b>Virksomheden</b>	Sisse Lund, Kim Scroll Nielsen
<b>Aarhus Kommune</b>	Lene Brink

Aarhus Kommune, Teknik og Miljø har udført tilsyn i henhold til Miljøbeskyttelsesloven. Ved tilsynet er de miljømæssige forhold vedrørende indretning og drift gennemgået. Baggrunden for tilsynet er kommunens forpligtigelse til at føre tilsyn med, at virksomheden overholder miljøbestemmelserne i den daglige drift i henhold til Miljøbeskyttelsesloven.

På de efterfølgende sider ses de miljømæssige oplysninger som Teknik og Miljø har registreret.

## REGULERINGSGRUNDLAG

### Godkendelsespligtig virksomhed

Virksomheden reguleres efter miljøgodkendelse af 28.01.2001 og tillægsgodkendelse af 17. oktober 2005 og 17. juni 2008 samt påbud af 12. december 2013. For spildevand: Trykledning jf. tilladelse af 7. juni 2004 fra Aarhus kommune. Ejendommen er kloakeret i 2003. Alle aktiviteter er omfattet af de nuværende godkendelser. Det er ved tilsynet oplyst, at der ikke er indført nye processer, aktiviteter, materialer m.v.

Virksomheden må ikke udvides eller ændres bygningsmæssigt eller driftsmæssigt, herunder med hensyn til affaldsfrembringelsen, på en måde, der medfører øget påvirkning af det eksterne miljø, før udvidelsen eller ændringen er godkendt af kommunen. Ansøgning om miljøgodkendelse af udvidelser eller ændringer skal ske gennem det digitale anmeldesystem "Byg og Miljø", som findes her: <https://www.bygogmiljoe.dk/>.

### Gebyrpligtig virksomhed

Virksomheden er omfattet af § 2, i Brugerbetalingsbekendtgørelsen (bekendtgørelse om brugerbetaling for godkendelse og tilsyn efter lov om miljøbeskyttelse. Opkrævning sker én gang årligt i november måned for perioden 1. november til 31. oktober.

### Afsluttende bemærkninger, opfølgning m.v.

Kontrolpunkt	Tilsynskommentar
Afsluttende bemærkninger	Tilsynet har givet anledning til miljømæssige bemærkninger eller reaktioner i form af påbud, forbud eller indskærper. Der vil dog være fokus på pladsen og afledning af spildevandet fra det 12.000 m <sup>2</sup> befæstede areal. Virksomheden er i gang med yderligere tiltag omkring revner på pladsen. Det er oplyst, at pladsen er tæt, selvom der er revner i overfladen. Betonen er ca. 20 – 30 cm tyk. Der skal ske en kortlægning af overfladevandets indhold af tungmetallet, PFOS og mængde. Senest tilbagemelding i løbet af 1. oktober 2024. Nærmere skrivelse herom fremsendes.
Opfølgning fra sidste tilsyn	Ingen
Egenkontrol	Virksomheden indsender hvert år rapport over forbrug af råvarer og hjælpestoffer samt opgørelser over typer og mængder af affald. Årsrapporten 2017 blev indsendt rettidigt og gav ikke anledning til bemærkninger.
Miljøledelse og systematik	Ingen i øjeblikket. Uofficiel certificerings udførelse.

## INDRETNING OG DRIFT

### Kort beskrivelse af virksomhedens produktion, processer og planforhold

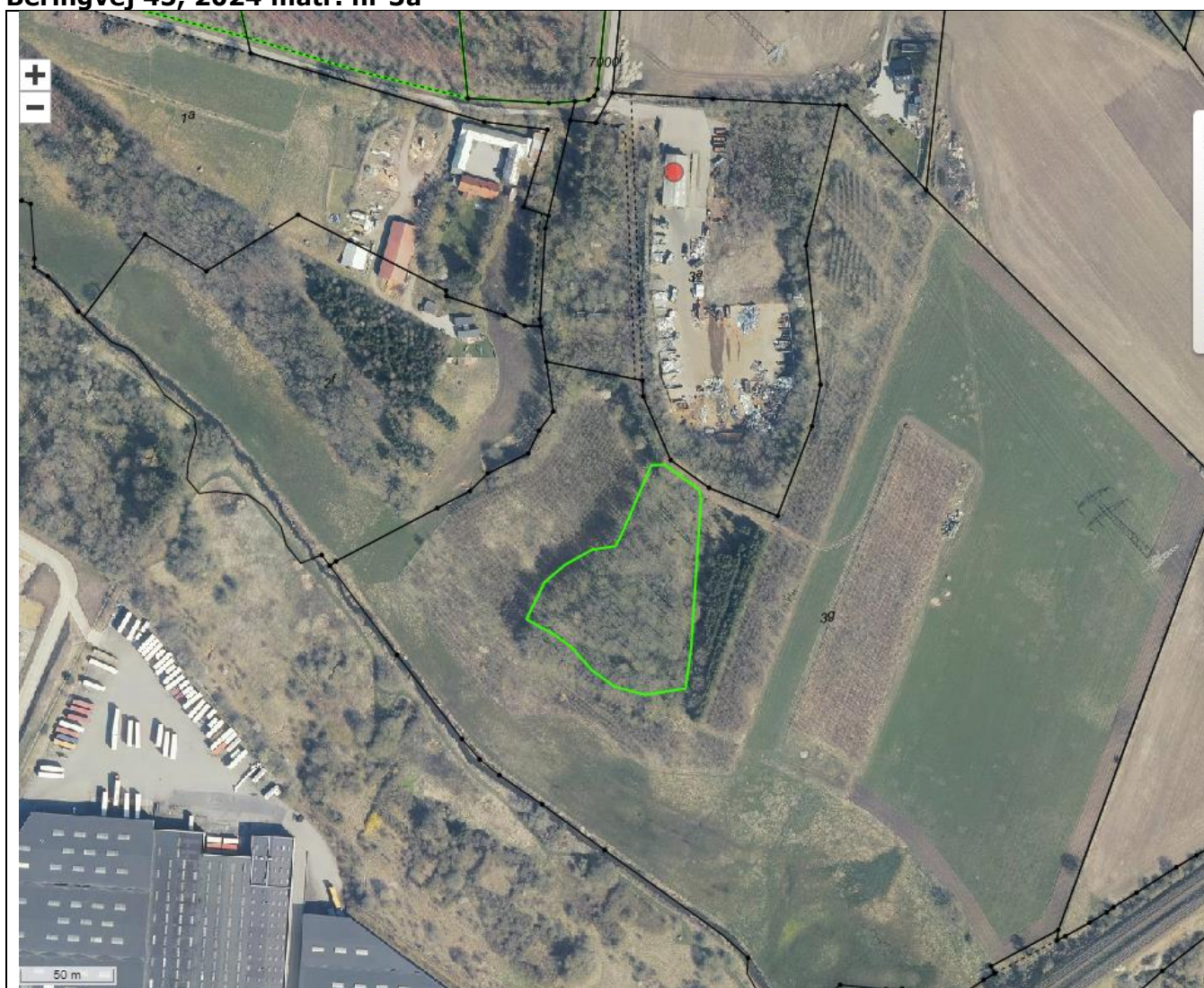
Kort beskrivelse	Hovedaktiviteten er opkøb og sortering af metalskrot. Herudover modtages og oplagres diverse elektronikskrot, akkumulatorer, plast, pap og papir. Der bruges kran og gummiged til sortering og flytning
------------------	---

	af affaldsfraktionerne. Desuden er der et mindre værksted. Svejsning foregår udendørs. Virksomheden har en lastbil tilknyttet.
Produktionsareal (m <sup>2</sup> ):	Den udendørs befæstede oplagsplads er på ca. 12.000 m <sup>2</sup> .
Antal ansatte	Der er beskæftiget en person på pladsen og en person på kontor.

### Planforhold

Planforhold	Virksomheden er beliggende i landzone. Området er et OSD-område (område med særlige drikkevandsinteresser).
-------------	---

### Beringvej 45, 2024 matr. nr 3a



### Driftstid

Hverdage  
Lørdage

kl. kl. 07.00 – 15.30 Kun drift om fredagen.  
kl. Ingen drift. Dog godkendelse til højst 10 lørdage i kalenderåret efter forudgående orientering til tilsynsmyndighed. Søn- og helligdage Ingen drift

## Råvarer

Kontrolpunkt	Tilsynskommentar
	Indendørs oplag på rist over tæt kar på betongulv. Lidt olie mm.

## Årsrapport

Årsindberetning skrotspecialisten - Hasselager

Modtagne mængder	Enhed	2020	2021*	2022	2023
Jernskrot	Ton	9.629	2.461	2.986	1.902
Metalskrot	Ton	2.050	752	933	806
Biler-miljøbehandlet	Stk	0	0	0	0
Pap/papir	Kg	0	0	0	0
Plast hård	Kg	0	0	0	0
Plast folie	Kg	0	0	0	0
Akkumulatorer	Ton	164	108	134	137
Elektronikskrot	Ton	12	2	6	2
Erhvervsaffald træ	Kg	0	0	0	0
Bygningsaffald (isolering)	Kg	0	0	0	0

Forbrug af hjælpestoffer	Enhed	2020	2021**	2022	2023
Atal/svejsegas	Flasker	2	0	0	0
Oxygen	Betterier	59	0	0	0
Dieselolie	L	30.037	1.815	7.082	4.288
Hydraulikolie	L	416	200	0	0
Smøreolie	Kg	7	0	0	0
Motorolie	L	40	10	0	0
Vand	m3	25	4	17	14
El	kWh	18.273	6.197	17.253	15.783

# Vi har ekstern leverandør til vedligehold af maskiner

Afleverede mængder	Enhed	2020	2021**	2022	2023
Brændbart affald	Ton	25	3	15	15
Farligt affald	Kg	0	0	0	0
Olieaffald	L	3.900	0	0	0

Oplag af diverse fraktioner pr. 31.12	Enhed	2020	2021	2022	2023
Jernskrot	Ton	325	114	400	368
Metalskrot	Ton	191	99	157	120
Dæk	Ton	2	0	0	0
Trykbeholdere	Ton	1	0	0	0
Spåner	Ton	14	0	0	0

	2016	2017	2018	2019	2020	2021**	2022	2023
El - kWh	23.648	23.082	20.045	23.327	18.273	6.197	17.253	15.783
Diesel - L	10.643	15.675	18.905	22.058	30.037	1.815	7.082	4.288
Vand - m3	36	62	30	40	25	4	17	14

\*HJH overtager Uniscrap i 2021 derfor er kun modtagne mængder for sidste halvår 2021

\*\*HJH overtager Uniscrap i 2021 derfor er kun forbrugstal for sidste kvartal 2021

## STØJ

Kontrolpunkt	Tilsynskommentar
Afstand til nærmeste bolig	Afstanden fra virksomheden til nærmeste bolig er knap 100 meter.

Kontrolpunkt	Tilsynskommentar
Væsentlige støjkloder	Virksomhedens væsentligste støjkloder er: - sortering af metalskrot - af- og pålæsning af metalskrot - til- og frakørsel
Vurdering af støj	Ved tilsynet blev der ikke konstateret væsentlige støjgener.

## LUFT

### Oversigt over luftafkast

Kontrolpunkt	Tilsynskommentar
Luft	Værksted uden emissionskrævende tiltag. Der er ikke etableret afkast på værkstedsbygning. Svejsning foregår udendørs.
Rumopvarmning	2 luft til luft varmepumper

## Spildevand

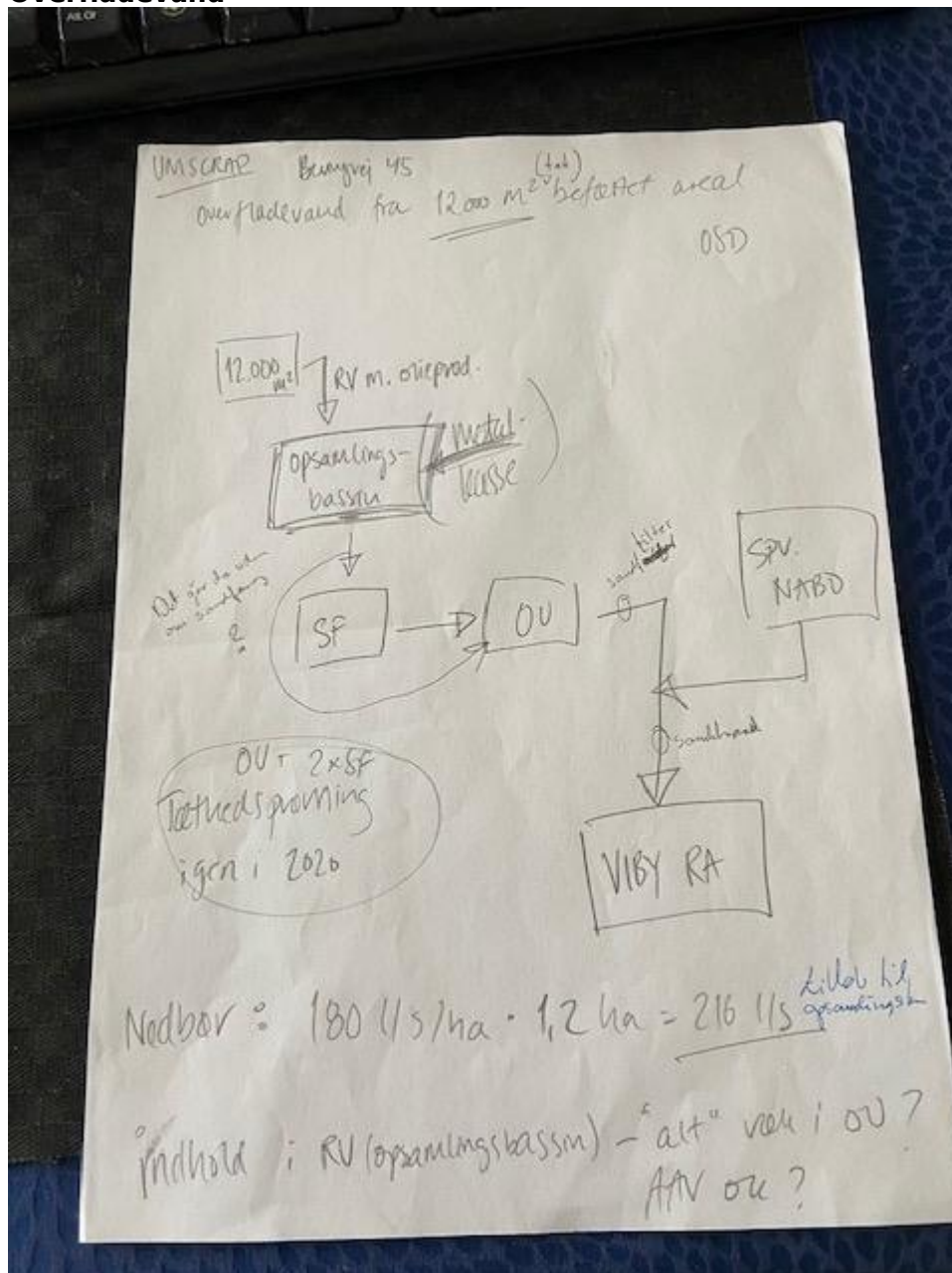
Spildevand afledes til følgende renseanlæg	Viby renseanlæg
Kloakopland SE=separatkloakeret FÆ=fælleskloakeret	SE Trykledning jf. tilladelse af 7. juni 2004 fra Aarhus kommune. Ejendommen er kloakeret i 2003.
Spildevandsudledning reguleres af spildevandstilladelse af	Ingen.

Kontrolpunkt	Tilsynskommentar
Spildevandsudledning	Der afledes spildevand fra pladsen via opsamlingsbassin bestående af jernkasse, sandfang og olieudskiller. Vandet pumpes til spildevandsledning. Pumpem er udskiftet i 2024. Pumpens kapacitet og max kapacitet bedes oplyst. Jernbeholderen er tømt og undersøgt for utætheder og jf. virksheden fundet tæt. Der skal ske kortlægning af mængde og indholdet af det afledte vand fra pladsen og ansøges om spildevandstilladelse senest 1. oktober 2024.





## Overfladevand



Kontrolpunkt	Tilsynskommentar
Olie- og benzinudsk.	Jf. godkendelse fra 2005 skal olieudskilleren tæthedsprøves hvert 5. år og resultatet skal indsendes til tilsynsmyndigheden. Sidste tæthedsprøvnings blev foretaget i 2021, og olieudskilleren viste sig at være tæt. Næste tæthedsprøve skal derfor ske senest i 2026. Tæthedsprøvnings udleveret ved tilsynet.
Tømning / kontrol af udskiller	Virksomheden er tilmeldt den kommunale tømningsordning.

## Sandfang

Kontrolpunkt	Tilsynskommentar
Sandfang	Der er to sandfangsbrønde, hvoraf den ene ved sidste tæthedsprøving i 2021. Begge tæthedsprøves i 2026. Tømmes efter behov.

PFAS stoffer i forbindelse med virksomhedens aktiviteter

Ved tilsynet blev informeret om mulighederne for at identificere og udfase PFAS fra virksomhedens råvarer og produkter jf. det fremsende vejledningsmateriale.

PFAS dækker over en gruppe på over 12.000 syntetisk fremstillede stoffer med bred anvendelse i industrien. Stofferne anvendes blandt andet i smøremidler til maskiner, i rørføringer, i produktion af plastik, elektronik, maling og tekstiler og mange andre steder, hvor man har gavn af stoffernes vand-, fedt- eller smudsafvisende egenskaber eller tekniske egenskaber som resistens over for varme, kemi og slid.

PFAS kaldes for evighedskemikalier, fordi det kan tage flere årtier, før stofferne er nedbrudt. I de fleste tilfælde er det at være i kontakt med et produkt, der indeholder PFAS, ikke problematisk for den enkelte. Den lange nedbrydningstid betyder imidlertid, at stofferne over tid kan ophobes i mennesker og miljø i så store mængder, at de til sidst kan være skadelige.

Ved at fortsætte udledning af PFAS, vil ophobningen blive større og føre flere konsekvenser med sig. Om de bedst undersøgte PFAS ved man, at de kan medføre sundhedseffekter såsom effekter på leveren og immunsystemet, lavere fødselsvægt og effekter på fertiliteten og/eller det ufødte barn. PFAS, der anvendes i industriel produktion, kan ende i spildevand via proces- og rengøringsvand, men også ved spild, udsivning fra oplag eller ved uheld. Med spildevandet ledes stofferne enten direkte til vandmiljøet eller til renseanlæg. Forsyningsselskabernes renseanlæg fjerner ikke PFAS, som derfor udledes til vandmiljøet med renseanlæggets spildevand. Nogle PFAS har tendens til at ophobes i spildevandsslammet, og udbringning af slam på marker kan derfor give anledning til, at PFAS potentielt kan optages i fødevarer.

Virksomheden skal undersøge om de kemikalier der bliver brugt i processer samt rengøringsmidler på virksomheden for at se om de eventuelt indeholder PFAS stoffer. Hvis dette ikke umiddelbart kan ses, bedes virksomheden kontakte deres leverandør og undersøge hvorvidt der er PFAS stoffer i produkterne. Virksomheden kan i samarbejde med leverandøren finde frem til produkter, som ikke indeholder PFAS. I kan læse mere om PFAS i de vedhæftede dokumenter fra Miljøstyrelsen.

Det er derfor en opfordring til virksomheden, at de allerede på nuværende tidspunkt erstatter deres PFAS-holdige produkter med andre produkter, der ikke indeholder fluor.

I kan læse mere om PFAS i de vedhæftede dokumenter fra Miljøstyrelsen.

Her er et link til miljøstyrelsens kampagne om PFAS

[materiale-til-virksomhederne.docx \(live.com\)](#)



## Sortering af husholdningslignende affald

Virksomheder skal nu sortere husholdningslignende affald i 10 fraktioner på samme vis som husholdninger i det omfang, det forekommer på virksomheden. Nogle af fraktionerne kan bortskaffes i samme beholder efter nærmere aftale med virksomhedens renovatør.

[I kan læse mere om sortering, få inspiration til at komme i gang og downloade materialer på Miljøstyrelsens hjemmeside her.](#)



Link med information og kontaktinfo til affaldskonsulenterne i erhvervsaffald.

**Få hjælp til at håndtere jeres virksomheds affald korrekt:** [Hjælp til affaldshåndtering i din virksomhed](#)

## AFFALD

Kontrolpunkt	Tilsynskommentar
Øvrigt affald	Oversigt over modtagne og afleverede affaldsmængder fremgår af årsrapporten. Der har ikke været bemærkninger til årsrapporten for 2023. Virksomheden er overtaget i 2021.

## Fritagelser - farligt affald

Kontrolpunkt	Tilsynskommentar
	Ingen

## Benyttelse af kommunens genbrugsstationer

Til orientering kan det i øvrigt oplyses, at virksomheden kan aflevere affald på genbrugsstationerne i Aarhus Kommune, når den er tilmeldt ordningen ved AffaldVarme Aarhus, der er nærmere beskrevet på dette link:

<https://affaldvarme.aarhus.dk/erhverv/affald-og-genbrug/genbrugsstationer/>

Virksomheden har her to muligheder at vælge mellem, der begge kræver tilmelding:

1. Abonnementsordning med et årligt gebyr og rudemærkat til tilmeldte biler som hidtil, eller
2. SMS-ordning med afregning for hver enkelt besøg, hvis virksomheden har brug for et enkelt besøg eller foretrækker at afregne for hvert enkelt besøg.

## BESKYTTELSE AF JORD OG GRUNDTVAND

### Opbevaring og håndtering af olie og kemikalier i tanke.

Kontrolpunkt	Tilsynskommentar
Olietanke	<p>Følgende tanke blev ved tilsynet konstateret:</p> <ul style="list-style-type: none"> <li>- 1.800 liter, overjordisk tank fra 2001, til fyringsolie, placeret uden dørs. Ikke i brug. Tidligere placeret indendørs.</li> <li>- &lt;6.000 liter, overjordisk tank fra 2004, bruges til olieprodukter, placeret udenfor på pladsen med opsamlingskar og under presse-ning. Der stod lidt olie/vand i opsamlingskarret.</li> </ul> <p>Overjordisk tank på 5.900 l i hallen til dieselolie til maskinerne. G. 51-5023. nr. 0803904.</p> <p>Begge tanke er registreret korrekt i OIS.</p>

### Oplysninger om tanke og rørføringer

Der gøres opmærksom på, at det altid er virksomhedens ansvar, at tanke, rør og tankinstallationer er lovlige i henhold til olietanksbekendtgørelsen, herunder bl.a. overholdelse af sløjfningsterminer. Eventuelle fejl i ovenstående oplysninger om virksomhedens anlæg fritager ikke virksomheden for dette ansvar. Virksomheden er desuden forpligtet til at sørge for, at tankene er registreret i BBR, som beskrevet på denne hjemmeside: [www.aarhus.dk/olietank](http://www.aarhus.dk/olietank)

### Jord- og grundvandsbeskyttelse.

Kontrolpunkt	Tilsynskommentar
Opbevaring af flydende farligt affald	Mindre mængder opbevares i hallen over spildbakke.
Påfyldningsplads for brændstof	Dieselolietanken står indenfor i hallen (lige ved porten) på tæt belægning. Ved tilsynet blev der ikke konstateret spild omkring tanken.
Belægninger	<p>Alle virksomhedens aktiviteter foregår på befæstet impermeabelt underlag med afløb til spildevandssystemet via udligningsbassin, sandfang og olieudskillere.</p> <p>Ved tilsynet var der revner i belægningerne, som er under udbedring. Vurderet at være i orden.</p>
Jordforurening	Virksomheden er beliggende på et areal jordforurenede med diverse miljøfremmende stoffer (f.eks. kulbrinter, naphtalen, xylener, benzen, toluen) fra en tidligere virksomheds drift på stedet. Der har i den forbindelse været krav til stofanalyse hvert 2. år jf. godkendelsen fra 2008. I påbud af 12. december 2013 er kravet om monitoring ophævet.

## KLIMA, ENERGI OG CO<sub>2</sub>

Kontrolpunkt	Tilsynskommentar
	Virksomheden har 2 varmepumper.

Affaldsforebyggelse, CO<sub>2</sub> reduktion og cirkulær økonomi

I afsnittet om "Affald" er en oversigt over virksomhedens affaldsmængden. Ved tilsynet blev drøftet mulighederne for affaldsforebyggelse og CO<sub>2</sub> reduktion beskrevet i fremsendt pjece, som viser økonomiske fordele ved affaldsminimering og angiver 3 enkle redskaber til dette. Vedhæftet er desuden et EXCEL beregningsskema, der kan benyttes til at give et groft billede / estimat af CO<sub>2</sub> reduktionspotentialer, som virksomheden kan benytte.

### Grøn Aarhus

En mulighed for konkrete grønne tiltag i din virksomhed. Grøn Aarhus er en hjemmeside der samler konkrete grønne projekter målrettet virksomheder i Aarhus.

Aarhus Kommune vil med Grøn Aarhus samle konkrete grønne projekter så virksomhederne kan kickstarte eller fortsætte den grønne omstilling.

Link: [Grøn Aarhus - grønne projekter til din virksomhed](#)

### Solceller

Har jeres virksomhed et stort Elforbrug? Forbruget af el i bygningen kan ses på [www.eloverblik.dk](http://www.eloverblik.dk)

Overvejer jeres virksomhed at etablere solceller på taget?

Aarhus Kommune har vi udviklet et værktøj, der kan vise, hvilke potentialer solceller kan have for jeres virksomhed.

[Solceller til taget eller facaden af jeres virksomhed \(office.com\)](#)

I henhold til tilsynsbekendtgørelsens § 12 stk. 5, har enhver ret til aktindsigt i virksomhedens øvrige oplysninger, som tilsynsmyndigheden er i besiddelse af, med de begrænsninger, der følger af lov om aktindsigt i miljøoplysninger.

Tilsynet er udført af:

Lene Brink  
miljøtekniker

tlf: 4185 5915  
e-mail: lbri@aarhus.dk