

Randers Kommune



MILJØGODKENDELSE

af husdyrbruget på
Overgaard Gods
Overgårdsvej 28, 8970 Havndal

Registreringsblad - Miljøgodkendelse

Hovedmatrikel nr.	1a Overgård Hgd., Udbynder
Cvr. nr.	27614264
Ejer af landbruget og driftsansvarlig	Overgaard Gods A/S
Godkendelsesbetegnelse	§ 12 stk. 1 nr. 1 mere end 750 stipladser til søer
Tilsynsmyndighed	Randers Kommune
Sagsnummer	09.17.18-P19-110-16
Sagsbehandler	Anni Nielsen
Godkendelsens dato	29. juli 2016

Indholdsfortegnelse

RESUMÉ	4
GENERELLE FORHOLD	4
VILKÅR FOR GODKENDELSE	5
<i>Generelt.....</i>	<i>5</i>
<i>Anlæg</i>	<i>6</i>
<i>Bygningsudformning og placering.....</i>	<i>6</i>
<i>Beplantning.....</i>	<i>6</i>
<i>Husdyrproduktion.....</i>	<i>6</i>
<i>Staldindretning.....</i>	<i>6</i>
<i>Gødningsopbevaring og -håndtering</i>	<i>6</i>
<i>Lugt.....</i>	<i>7</i>
<i>Støj.....</i>	<i>7</i>
<i>Energiforbrug.....</i>	<i>8</i>
<i>Fluebekæmpelse</i>	<i>8</i>
<i>Olie</i>	<i>8</i>
<i>Uheld</i>	<i>8</i>
<i>Arealer</i>	<i>9</i>
<i>Egenkontrol</i>	<i>9</i>
<i>Oplysningerne skal opbevares på husdyrbruget i mindst 5 år og forevises på kommunens forlangende.</i>	<i>9</i>
<i>Ophør</i>	<i>9</i>
KOMMUNENS VURDERING	10
OFFENTLIGGØRELSE.....	22
KLAGEVEJLEDNING.....	23
BILAG:	24

Resumé

Miljøgodkendelsen tillader husdyrbruget at udvide besætningen fra 990 årssøer, 26.000 smågrise og 700 polte svarende til 356 dyreenheder(DE) til 1.200 søer, 42.000 smågrise og 5.000 polte svarende til 609 DE.

I forbindelse med udvidelsen vil poltestalden og én af tre smågrisestalde blive nedrevet, og en ny smågrisestald vil blive etableret. (Situationsplan bilag 1)

Miljøgodkendelsen vedrører ikke udbringningsarealer, da husdyrgødningen afsættes til tredje-mandsarealer - marksekskabet ved Overgård Gods.

Randers Kommune vurderer, at der kan meddeles miljøgodkendelse på nærmere fastsatte krav til husdyrbrugets drift og indretning.

Randers Kommune har af hensyn til landskab, natur og miljø bl.a. stillet krav om:

- at gyllen skal opbevares i beholdere med fast overdækning.
- at den nye stald skal etableres med samme farve- og materialevalg som de øvrige staldbygninger.

Generelle forhold

Randers Kommune godkender i henhold til § 12 i *Lov om miljøgodkendelse m.v. af husdyrbrug*¹ udvidelse af husdyrbruget Overgårdvej 28 på betingelse af, at de nærmere fastsatte vilkår i miljøgodkendelsen overholdes.

Tidligere meddelt godkendelse efter Miljøbeskyttelsesloven fra den 27. december 2000 bortfalder.

Ud over miljøgodkendelsens vilkår skal driftsansvarlige være særlig opmærksom på følgende:

- at grundlaget for godkendelsen er den sidst indsendte ansøgning, skema nr. 90009 version 2.
- at ændringer i forhold til sidst indsendte ansøgning skal anmeldes til kommunen, herunder:
 - ændring, etablering, eller renovering af bygninger, pladser, siloer, opbevaringstanke. m.v.
 - ændringer i udbringningsarealerne, herunder bl.a. tilkøb, frasal, tilforpagtning, bortforpagtning, forpagtningsophør og anvendelse af markarealer hos tredjemand til udbringning af gødning. Anmeldelse af ændringer af husdyrbrugets udbringningsarealer skal senest fremsendes til kommunen før planårets begyndelse den 1. august, jf. § 25 i *Bekendtgørelse om tilladelse og godkendelse m.v. af husdyrbrug*². Kommunen tager herefter stilling til, om ændringen er godkendelsespligtig.

¹ Lovbekendtgørelse nr. 442 af 13. maj 2016 om miljøgodkendelse m.v. af husdyrbrug.

² Bekendtgørelse nr. 44 af 11. januar 2016 om tilladelse og godkendelse m.v. af husdyrbrug.

- at øvrige fornødne godkendelser eller tilladelser skal indhentes separat, herunder byggetilladelse samt udlednings- og nedsivningstilladelse til regnvand.
- at øvrig lovgivning, som ikke er nævnt i denne godkendelses vilkår, skal overholdes - f.eks. den til enhver tid gældende Husdyrgødningsbekendtgørelse. Vilkårene i godkendelsen er som hovedregel kun stillet for de punkter, hvor tilsynsmyndigheden vurderer, at kravene skal være mere vidtgående end de generelle bestemmelser.
- at godkendelsen betragtes som udnyttet ved enhver ændring, som er i overensstemmelse med godkendelsen – både ved hel og delvis udnyttelse af godkendelsen.
- at alle vilkår er gældende fra det tidspunkt, godkendelsen er udnyttet, medmindre andet er angivet.
- at første revurdering af miljøgodkendelsen skal foretages 8 år efter godkendelsens dato. Herefter vil godkendelsen blive taget op til revurdering mindst hvert 10. år.
- at en godkendelse af et IE-husdyrbrug (Husdyrlovens § 12, stk. 1, nr. 1-3) skal revurderes, når EU-Kommissionen offentliggør en ny BAT-konklusion.
- at godkendelsen eller dele heraf til hver en tid kan bortfalde, hvis den ikke har været udnyttet i en sammenhængende periode på 3 år.

Vilkår for godkendelse

Generelt

1. Et eksemplar af godkendelsen skal til enhver tid være tilgængelig på husdyrbruget, og driftspersonalet skal være orienteret om godkendelsens indhold.
2. Husdyrbrugets indretning og drift skal miljømæssigt være i overensstemmelse med de oplysninger, der ligger til grund for godkendelsen, dog med de eventuelle ændringer der fremgår af vilkårene.
3. Eventuelt ejerskifte skal meddeles tilsynsmyndigheden senest 1 måned efter, det har fundet sted.
4. Godkendelsen bortfalder helt eller delvis, såfremt den ikke er udnyttet inden 2 år fra godkendelsens dato. Dvs. at der inden fristens udløb skal foreligge en retlig bindende aftale med håndværker/entreprenør om opførelse af bygge- og anlægsarbejdet, og byggeriet skal være afsluttet inden for et år fra fristens udløb.

Anlæg

Bygningsudformning og placering

5. Smågrisestalden skal etableres med samme farve- og materialevalg som de øvrige staldbygninger.
6. Smågrisestalden må ikke etableres højere end eksisterende sostald, som er beliggende længst mod øst.
7. Smågrisestalden må ikke bryde beplantning, som afskærmer staldanlægget mod syd.

Beplantning

8. Læhegn og øvrig skærmende beplantningen ved staldene og gyllebeholderne skal vedligeholdes i fornødent omfang, herunder ved eventuel gentilplantning.

Husdyrproduktion

9. Den maksimale produktionstilladelse omfatter en svinebesætning på:

- 1.200 årssøer
- 42.000 smågrise (7,10 – 31 kg)
- 5.000 polte (31 – 112 kg)

Den maksimale produktionstilladelse svarer til 608,99 DE efter omregningsfaktorer på godkendelsestidspunktet.

Staldindretning

10. Staldsystemerne skal være etableret som
 - Farestalde og løbe-/drægtighedsstalde med delvis spaltegulv.
 - Toklimastald med delvis spaltegulv for smågrise.
 - Poltestald med delvis spaltegulv, 50 – 75 % fast gulv.
11. Stierne skal holdes rene.

Gødningsopbevaring og -håndtering

12. Gyllebeholderne skal være forsynet med fast overdækning i form af teltoverdækning med indvendigt skørt.
13. Åbning af teltdugen må kun ske i forbindelse med omrøring, tømning og udbringning af gylle.
14. Skader på teltoverdækningen skal repareres inden for en uge efter skadens opståen.
15. Såfremt en skade ikke kan repareres inden for en uge, skal der indgås aftale om reparation inden to hverdage efter skadens opståen. Randers Kommune underrettes straks herom.
16. I forbindelse med påfyldning af gyllevogn må der ikke spildes flydende husdyrgødning på jorden, således at der er fare for forurening af jord, grundvand, vandløb eller dræn.

17. Ved omlæsning til gyllevogn skal der anvendes gyllevogn med påmonteret kran, som svinger ind over tanken. Omlæsning til gyllevogn må ikke ske med fastmonteret pumpe eller tømmes med traktorpumpe el.lign., medmindre det sker på en tæt, befæstet påfyldningsplads med fald mod afløb til pumpebrønd el.lign. Etablering af en påfyldningsplads skal forinden anmeldes til kommunen, jf. afsnittet om generelle forhold.
18. Husdyrbruget skal altid have en opbevaringskapacitet for flydende husdyrgødning inkl. vand fra befæstede arealer, svarende til mindst 9 måneders produktion. Opbevaringskapaciteten kan opfyldes ved skriftlig aftale om opbevaring på anden ejendom.

Lugt

19. Ventilationssystemet skal serviceres i overensstemmelse med producentens anvisninger, og serviceeftersyn skal foretages af et akkrediteret firma.
20. Ventilation i de enkelte staldafsnit skal rengøres og efterses jævnligt.
21. Såfremt der efter kommunens vurdering opstår væsentlige lugtgener, der skønnes at være større, end der kan forventes ifølge grundlaget for miljøvurderingen, kan kommunen meddele påbud om, at der skal indgives og gennemføres projekt for afhjælpende foranstaltninger.

Støj

22. Husdyrbrugets bidrag til det udendørs støjniveau målt ved nabobeboelse i det åbne land må i intet punkt overstige følgende grænseværdier:

	Tidsinterval	Grænseværdi	Midlingstid
Hverdage	Kl. 07.00-18.00	55 dB(A)	8 timer
Lørdage	Kl. 07.00-14.00	55 dB(A)	7 timer
Lørdage	Kl. 14.00-18.00	45 dB(A)	4 timer
Søn- og helligdage	Kl. 07.00-18.00	45 dB(A)	8 timer
Aften	Kl. 18.00-22.00	45 dB(A)	1 time
Nat	Kl. 22.00-07.00	40 dB(A)	½ time

Støjbelastningen er det ækvivalente, korrigerede støjniveau i dB(A) målt eller beregnet i punkter 1,5 m over terræn. Referencetiden er det mest støjbelastede tidsrum i perioden. Støjens maksimalværdi må om natten ikke overstige 55 dB(A) ved boliger.

Brugen af landbrugsredskaber i marken er undtaget fra støjgrænserne.

Såfremt kommunen får begrundet mistanke om, at vilkårene om støjgrænser ikke er overholdt, forlanges det, at husdyrbruget foretager de nødvendige tiltag og efterfølgende fremsender dokumentation for, at støjgrænserne ikke er overskredet. Udgifterne hertil afholdes af husdyrbruget.

Dokumentationen skal ske i form af målinger og/eller beregninger foretaget i en periode, hvor husdyrbrugets støj under normale forhold er maksimal. Dokumentation vedrørende støj skal udføres efter gældende vejledninger fra Miljøstyrelsen, pt. nr. 5/1984, *Målinger af ekstern støj* og nr. 5/1993, *Beregning af ekstern støj fra virksomheder* eller Orientering nr. 9/1997.

Måling og beregning skal udføres af et målefirma, der er akkrediteret eller en person, der er certificeret til "miljømålinger – ekstern støj".

Energiforbrug

23. Husdyrbruget skal minimum hvert 5. år lade udarbejde en energirapport med forslag til energibesparelser af en autoriseret energikonsulent. Første rapport skal foreligge 5 år efter hel eller delvis udnyttelse af godkendelsen, jf. afsnittet om generelle forhold – dvs. senest år 2021.

Fluebekæmpelse

24. Der skal på ejendommen foretages en effektiv fluebekæmpelse og forebyggende foranstaltninger mod fluer. Fluebekæmpelse skal ske i overensstemmelse med de til enhver tid nyeste retningslinjer fra Statens Skadedyrslaboratorium.

Olie

25. Tankning af dieselolie, ophæng af tankpistol, påfyldning af smørelolie m.v. skal ske på en overdækket, befæstet plads uden afløb.

Uheld

26. Der skal foreligge en ajourført beredskabsplan, som fortæller, hvornår og hvordan der skal reageres ved uheld, som kan medføre konsekvenser for det eksterne miljø, herunder uheld med husdyrgødning og olietanke.

Beredskabsplanen skal som minimum indeholde:

- En kortlægning af risiko for uheld.
- Procedurer, som beskriver relevante tiltag med henblik på at stoppe ulykken/uheldet og begrænse udbredelsen.
- Oplysninger om hvilke interne/eksterne personer og myndigheder, der skal alarmes og hvordan.
- Kortbilag over husdyrbruget med angivelse af oplag af miljøfarlige stoffer, afløbs- og drænsystemer, vandløb, indsatssteder mm.
- En opgørelse over materiel, der er tilgængeligt på husdyrbruget, eller som kan skaffes med kort varsel, der kan anvendes i forbindelse med afhjælpning, inddæmning og opsamling af spild/lækage, som kan medføre konsekvenser for det eksterne miljø.

27. Ved uheld, der afstedkommer risiko for forurening af miljøet, skal Beredskabet straks orienteres via tlf. 112. Instrukserne i den udarbejdede beredskabsplan for husdyrbruget skal følges. Endvidere skal kommunens Miljø og Teknik forvaltning hurtigst muligt underrettes på tlf. 89 15 15 15.

Arealer

28. Den producerede husdyrgødning skal afsættes til biogasanlæg, arealer omfattet af godkendelse eller tilladelse efter Husdyrloven og/eller arealer, hvor kommunen skriftligt har accepteret at husdyrgødningen kan udbringes uden godkendelse eller tilladelse efter Husdyrloven.

Egenkontrol

29. Til kontrol af driftsvilkårene og forudsætningerne for godkendelsen skal der årligt føres journal med nedenstående oplysninger:
- a. Gødningsregnskab indeholdende oplysninger om produktionsniveau.
 - b. Kort over udbringningsarealer.
 - c. Der skal føres logbog for gyllebeholdere, hvori eventuelle skader på teltoverdækningen noteres med angivelse af dato for skaden samt dato for reparation.

Oplysningerne skal opbevares på husdyrbruget i mindst 5 år og forevises på kommunens forlangende.

Ophør

30. Ved ophør af husdyrproduktionen skal der træffes de nødvendige foranstaltninger for at undgå forureningsfare og for at bringe stedet i en miljømæssig forsvarlig tilstand. F.eks. skal der ske en fuldstændig tømning af husdyrgødning i stalde, gyllebeholdere mv. og ske bortskaffelse af fodermidler, døde dyr og medicin.

KOMMUNENS VURDERING

Der er ansøgt om at udvide besætningen fra 990 årssøer, 26.000 smågrise og 700 polte svarende til 356,24 dyreenheder(DE) til 1.200 søer, 42.000 smågrise og 5.000 polte svarende til 608,99 DE. Eksisterende poltestald og én af tre smågrisestalde fjernes. Der etableres en ny smågrisestald. De 2 eksisterende smågrisestalde vil blive anvendt som poltestalde. Udvidelse af sobesætningen vil ske i de eksisterende sostalde.

Husdyrgødningen opbevares i 3 gyllebeholdere, som er placeret ved det tidligere biogasanlæg. De 2 øvrige gyllebeholdere er udlejet til opbevaring af gylle fra andre husdyrbrug.

Husdyrgødningen afsættes til tredjemandsarealer - markselskabet ved Overgård Gods.

Husdyrbruget har tidligere været omfattet af miljøgodkendelse efter Miljøbeskyttelsesloven fra den 27. december 2000. Den 12. december 2012 er der meddelt afgørelse om, at der kunne ske udvidelse af dyreholdet i eksisterende stalde og ændring i drægtighedsstalden ikke udløste krav om miljøgodkendelse efter § 12 i Husdyrloven.

Ifølge Husdyrlovens § 26 stk. 2 skal kommunen ved behandling af en ansøgning foretage en samlet vurdering af alle etableringer, udvidelser eller ændringer foretaget siden den 1. januar 2007 på husdyrbruget. Nærværende godkendelse tager således udgangspunkt i produktionen før afgørelsen meddelt den 12. december 2012.

Bedste tilgængelige teknik (BAT)

Ansøger har redegjort for anvendelse af bedst tilgængelig teknik. Randers Kommune vurderer, at ansøger har truffet de nødvendige foranstaltninger for at forebygge og begrænse forureningen ved anvendelse af den bedste tilgængelige teknik (BAT), og at husdyrbruget med de stillede vilkår i øvrigt kan drives på stedet uden at påvirke omgivelserne på en måde, som er uforholdsmæssig med hensyn til omgivelserne.

Kommunens vurderinger og bemærkninger

Ammoniak

I ansøgningssystemet, Husdyrgodkendelse.dk er der foretaget en beregning af det emissionsniveau for ammoniak, der som udgangspunkt vurderes at være opnåeligt ved anvendelse af bedst tilgængelig teknologi, jf. vejledninger fra Miljøstyrelsen 2011.

Ved beregningen er der for den nye smågrisestald anvendt vejledningens emissionsgrænsesværdier for nye stalde. For de øvrige stalde har Randers Kommune accepteret, at der er anvendt vejledningens emissionsgrænsesværdi for eksisterende stalde. Farestaldene og eksisterende smågrisestalde som fremover anvendes til polte vil blive renoveret i forbindelse med udvidelsen. Renoveringen består af udskiftning af inventar og udskiftning af enkelte spalter, hvis der er behov for det. Der sker ingen ændringer i gulvtypen.

Emissionsniveauet er beregnet til 6.741 kg N/år med udgangspunkt i de vejledninger, der gælder for gyllebaserede staldsystemer for svin. Husdyrbruget vurderes at leve op til det beregnede BAT-niveau, da ammoniakfordampningen fra husdyrbrugets samlede anlæg er beregnet til 6.533 kg N/år, jf. ansøgningssystemet, Husdyrgodkendelse.dk.

Da det er en forudsætning for ammoniakberegningerne, at der anvendes fast overdækning på gyllebeholderne, og at staldene er indrettet med delvis spaltegulv, stilles der vilkår i overensstemmelse hermed. Vilkårene til fast overdækning stilles i henhold til Miljøstyrelsens Teknologiliste.

Det er endvidere en forudsætning, at stierne holdes rene, hvilket også stilles som vilkår.

Fosfor

Randers Kommune har endvidere foretaget en beregning af det emissionsniveau for fosfor, der som udgangspunkt vurderes opnåeligt ved anvendelse af bedst tilgængelig teknologi, jf. vejledninger fra Miljøstyrelsen 2011 (gyllebaserede systemer).

Emissionsniveauet er beregnet til 15.362 kg P/år. Da fosforemissionen fra anlægget er 15.076 kg P/år, lever husdyrbruget således op til det vejledende emissionsniveau.

Opbevaring af husdyrgødning

Randers Kommune vurderer, at de generelle regler vedrørende opbevaring af husdyrgødning svarer til den bedst tilgængelige opbevaringsteknik. Således er gyllebeholderne bl.a. omfattet af beholderkontrol hver 10. år.

Der er endvidere fast overdækning på gyllebeholderne, hvilket reducerer ammoniakfordampningen og tilførsel af regnvand.

Energiforbrug

Der foreligger pt. ingen retningslinjer vedrørende anvendelse af bedst tilgængelig energiteknologi for husdyrbrug. Randers Kommune vurderer imidlertid, at husdyrbruget har fokus på at reducere energiforbruget bl.a. ved eftersyn og rengøring af ventilatorer og anvendelse af lavenergibelysning.

Randers Kommune har, for at sikre virksomhedens fortsatte fokus på mulige energibesparelser og for løbende at kunne vurdere om husdyrbrugets elforbrug er tidssvarende, stillet vilkår om, at virksomheden minimum hver 5. år skal lade udarbejde en energirapport.

Vandforbrug

Der foreligger pt. ingen retningslinjer vedrørende anvendelse af bedst tilgængelig teknologi til reduktion af vandforbrug for husdyrbrug. Randers Kommune vurderer imidlertid, at husdyrbruget har fokus på at reducere vandforbruget bl.a. ved brug af højtryksrensning ved rengøring af stalde, anvendelse af drikkenipler placeret i fodertrugene og daglig detektering og reparation af lækager.

Management

Ejer har redegjort for en række ledelses- og kontrolrutiner, der vurderes at medføre mindst mulig miljøbelastning og færrest muligt gener for omgivelserne.

Randers Kommune har sikret, at en række af disse ledelses- og kontrolrutiner opretholdes via vilkår i miljøgodkendelsen.

Herudover har Randers Kommune for at sikre hensigtsmæssige og systematiske reaktioner i tilfælde af uforudsete hændelser stillet vilkår om udarbejdelse af en beredskabsplan, der skal imødegå væsentlig konsekvenser for det eksterne miljø.

Placering

I forhold til Retningslinjerne i Kommuneplan 2013 er husdyrbrugets anlæg beliggende

- i et område, som er udpeget som landbrugsområde,
- inden for områder, som er udpeget som bevaringsværdige landskaber, specifikke geologiske bevaringsværdier og værdifulde kulturmiljøer,
- uden for kirkebyggelinjer, fredninger, strandbeskyttelseslinjen, sø- og åbeskyttelseslinjen, fortidsmindebeskyttelseslinjen og beskyttede sten- og jorddiger,
- uden for lavbundsarealer, der kan genoprettes som vådområder,
- uden for naturbeskyttelsesområder, herunder også internationale naturbeskyttelsesområder.

Ansøger har redegjort for, at den valgte placering til den nye stald er den mest optimale placering på ejendommen i forhold til bl.a. udnyttelse af byggefeltet, logistik, smittebeskyttelse m.v.

Ansøger har oplyst, at Nul-alternativet er lig med at beholde driften i de eksisterende bygninger, indtil produktionsapparatet er slidt ned. Ud fra et miljømæssigt og et dyrevelfærdsmæssigt perspektiv vil dette være uhensigtsmæssigt, idet der ikke vil blive foretaget investeringer i produktionsapparatet.

Kommunens vurderinger og bemærkninger

Anlægget til husdyrproduktionen, som består af 10 sammenhængende bygninger, er beliggende ca. 1,4 km fra godsets hovedbygning. Ca. 150 m vest for området med husdyrproduktionen er der andre driftsbygninger som maskinhal og tidligere biogasanlæg med 5 overdækkede gyllebeholdere. 2 gyllebeholdere beliggende umiddelbart nord for staldanlægget anvendes til opbevaring af slam.

Placeringen af eksisterende anlæg og planlagt stald sker inden for et område, hvor landskabelige og kulturhistoriske hensyn i særlig grad skal varetages.

Poltestald og smågrisestald som fjernes, er på henholdsvis ca. 350 m² og ca. 600 m². I stedet etableres en smågrisestald på ca. 3.200 m². Byggeriet opføres i sammenhæng med eksisterende svineproduktion, hvorved produktionsanlægget forsat vil fremstå som en samlet enhed. Staldanlægget, som ikke er bevaringsregistreret, er beliggende i kulturmiljøet ved Overgård Gods, men langt fra de fredede og bevaringsværdige bygninger ved hovedbygningerne. Det vurderes, at bygningen kan opføres uden væsentlig påvirkning af landskabelige og kulturhistoriske værdier, og at der med den valgte placering af den nye bygning er tilstræbt at undgå unødige bygningsspredning.

Randers Kommune vurderer endvidere, at der under hensyntagen til landskabelige forhold og intern logistik m.v. ikke findes bedre alternativer til placering af den nye bygning.

Der er stillet vilkår om at fastholde den skærmende beplantning og læhegn ved anlægget og vilkår til, at den nye stald opføres med samme farve- og materialevalg som de øvrige staldbygninger. Desuden er der stillet vilkår om, at bygningen ikke må etableres højere end eksisterende sostald, som er beliggende længst mod øst, og at beplantningen, som afskærmer staldanlægget mod syd, ikke må brydes.

Nul-alternativet består i, at udvidelsen ikke bliver gennemført. Randers Kommune vurderer, at udvidelsen med de stillede vilkår ikke vil medføre væsentlige miljøpåvirkninger eller væsentlig større gener for naboer end ved den nuværende produktion. På den baggrund vurderes der ikke at være grundlag for, at husdyrbruget skal pålægges nul-alternativet.

Natur

For projektet gælder følgende:

- Ammoniakemissionen fra det samlede anlæg, herunder lagre af husdyrgødning, øges fra 3.748 kg N/år til 6.533 kg N/år.
- Nærmeste ammoniakfølsomme naturareal af typen kategori 1-natur, jf. Husdyrlovens § 7 (habitattype 91E0 – Elle og askeskov ved vandløb, sø og væld) ligger ca. 3,3 km fra staldanlægget.
- Nærmeste ammoniakfølsomme naturareal af typen kategori 2-natur, jf. Husdyrlovens § 7 (Overdrev ved Als) ligger ca. 3,3 km fra staldanlægget.
- Nærmeste ammoniakfølsomme naturareal af typen kategori 3-natur, jf. Husdyrlovens § 7 (skov vest for Arensborg), ligger ca. 430 m fra staldanlægget.

Beliggenheden af ovennævnte naturtyper ses på bilag 2.

Kommunens vurderinger og bemærkninger

Det generelle beskyttelsesniveau

Påvirkning fra staldanlægget:

Det generelle beskyttelsesniveau for ammoniak i bekendtgørelse om tilladelse og godkendelse m.v. af husdyrbrug er overholdt.

Husdyrloven fastlægger, at alle husdyrbrug, der har søgt om miljøgodkendelse i 2016, skal reducere ammoniakfordampningen med 30 % i forhold til de bedste staldsystemer, jf. 05/06 normer. Kravet gælder for udvidelsen af dyreholdet. Dette indebærer en maksimal tilladt ammoniakfordampning fra stald og lager på ca. 6.722 kg N pr. år. Med de valgte staldsystemer, gødningsopbevaringsanlæg m.v. giver produktionen anledning til en ammoniakfordampning på ca. 6.533 kg N pr. år. Husdyrbruget lever således op til kravet om 30 % reduktion af ammoniakfordampningen.

Husdyrloven fastlægger desuden, at husdyrbrug maksimalt må totalbelaste kortlagte habitatnaturtyper i internationale naturbeskyttelsesområder (kategori 1-natur) med 0,7 kg N pr. ha år, 0,4 kg N pr. ha år eller 0,2 kg N pr. ha år, afhængig af kumulation med andre husdyrbrug i nærområdet. Totaldepositionen af ammoniak er i husdyrgodkendelse.dk beregnet til 0,0 kg N/ha

år. Randers Kommune vurderer, at husdyrbrugets ammoniakemission ikke vil give anledning til en væsentlig miljøpåvirkning af kategori 1-natur.

For højmoser, lobeliesøer, heder større end 10 ha og overdrev større end 2,5 ha, som ligger uden for internationale naturbeskyttelsesområder (kategori 2-natur) er beskyttelsesniveauet en totaldeposition på 1,0 kg N/ha år. Totaldepositionen af ammoniak er i husdyrgodkendelse.dk beregnet til 0,0 kg N/ha år. Randers Kommune vurderer, at husdyrbrugets ammoniakemission ikke vil give anledning til en væsentlig miljøpåvirkning af kategori 2-natur.

For øvrige heder, og overdrev samt moser og ammoniakfølsomme skove uden for internationale naturbeskyttelsesområder (kategori 3-natur) er beskyttelsesniveauet en merdeposition på 1,0 kg N/ha år. Sidstnævnte beskyttelsesniveau kan dog ud fra en konkret vurdering fastsættes højere. Merdepositionen af ammoniak er i husdyrgodkendelse.dk beregnet til 0,8 kg N/ha år. Randers Kommune vurderer, at husdyrbrugets ammoniakemission ikke vil give anledning til en væsentlig miljøpåvirkning af kategori 3-natur.

For øvrig natur omfattet af Naturbeskyttelseslovens § 3, men ikke omfattet af ovennævnte kategorier, gælder, at udvidelsen ikke må medføre en tilstandsændring. Der ligger ingen øvrige § 3-naturområder nærmere på staldanlægget end ovennævnte kategori 3-natur.

Skærpet beskyttelsesniveau

Påvirkninger fra staldanlægget:

Randers Kommune vurderer, at ammoniakdepositioner, som er lavere end Husdyrlovens beskyttelsesniveau ikke giver anledning til en væsentlig miljøpåvirkning, og at der derfor ikke er grundlag for at skærpe Husdyrlovens afskæringskriterier for kvælstofbelastning af naturarealer.

Med hensyn til arter, der er omfattet af Habitatdirektivets bilag IV, vurderer Randers Kommune, at der fra staldanlægget ikke vil ske en væsentlig påvirkning af disse arters levesteder, yngle- eller rasteplasser. Det tillægges vægt, at Randers Kommune med undtagelse af Odderen ikke har kendskab til forekomst af disse arter indenfor en afstand af 3,4 km fra staldanlægget, og at merpåvirkningen af potentielle levesteder (vandhuller mv.) med ammoniak indenfor denne afstand er begrænset, jf. ovenstående. Endvidere tillægges vægt, at Odderen, der potentielt kan være tilknyttet Udbyneder Landkanal ikke vurderes nævneværdigt påvirket af næringsstofbelastning.

Udbringningsarealer

Husdyrgødningen afsættes til godsets arealer - markselskab ved Overgård Gods. Da husdyrproduktionen og udbringningsarealerne drives i hvert sit selskab med forskellige CVR-nr. er det at betragte, som husdyrgødningen afsættes til tredjemandsarealer.

En stor del af godsets arealer er beliggende i nitratklasse 2 og vurderes også at være omfattet af fosforklasse 2. Udbringningsarealerne betragtes som sårbare, da arealerne ikke kan modtage husdyrgødning til harmonigrænsen uden, at husdyrlovens beskyttelsesniveauer for nitrat og fosfor overskrides. Der skal derfor søges om godkendelse efter Husdyrlovens § 16 til udbringning af husdyrgødningen på godsets arealer, eller husdyrgødningen skal afsættes til biogasanlæg.

Der stilles vilkår om, at husdyrgødningen afsættes til arealer accepteret af kommunen eller til biogasanlæg.

Zink

Der foreligger ingen oplysninger om, at der anvendes medicinsk zink på husdyrbruget.

Kommunens vurderinger og bemærkninger

I rapport nr. 159 (2015) om belysning af kobber- og zinkindholdet i jord fra DCE, Aarhus Universitet, er der offentliggjort resultater, som viser, at nuleffektniveauet i dyrkningsjorden er overskredet i 45 % af de undersøgte lokaliteter, og der ses en stigende tendens. Tilførslen af zink via husdyrgødningen kan ifølge oplysninger i rapporten (ved tilførsel op til harmoni) beregnes til ca. 1,4 kg zink per hektar for slagtesvin (1 kg zink/DE) og ca. 5 kg zink per hektar ved alene tilførsel af smågrisegylle (3,6 kg zink/DE). Ifølge Landbrugsinfo optager afgrøden ca. 300 gram zink per hektar. I Landbrugsinfo angives også, at der er en tilførsel af zink fra kvæg på 1,4 kg zink per hektar. Der sker således en betydelig ophobning af zink, hvilket forklarer det stigende indhold i jorden. En stor del af zinkindholdet i gyllen fra smågrise skyldes anvendelse af medicinsk zink (ZnO), og forbruget af dette er mere end tredoblet fra 2005 til 2013.

På den baggrund har Miljøstyrelsen udsendt retningslinjer for miljøvurdering af zink ved tilladelse eller miljøgodkendelse af husdyrbrug. I retningslinjerne anbefales det, at kommunerne har fokus på anvendelse af gylle fra smågriseproduktion – altså de tilfælde hvor udbringning af gyllen medfører en tilførsel af mere end 1,4 kg zink/ha. Det anbefales, at smågrisegylle maksimalt udgør 40 % af den udbragte gylle, målt på DE/ha/år. Ved udbringning af svinegylle til harmoni (1,4 DE/ha) bør tilførslen af zink således ikke overskride 2,86 kg/ha ((1,4 DE/ha x 3,6 kg zink/DE x 40 %) + (1,4 DE/ha x 1 kg zink/DE x 60 %)). Endelig bør kommunerne overveje yderligere vilkår ved udbringning på sandjorde med pH under 6 og ved udbringning nær søer og vandløb.

På bedriften er andelen af gylle fra smågrisene under 40 %, og alt gylle sammenblandes i ejendommens gyllebeholdere. Det er derfor vurderet, at der ikke er aktuelt at stille vilkår til regulering af gylleudbringning fra smågrise behandlet med zink.

Nabogener m.v.

Lugt

Ansøgningssystemet beregner, ud fra Husdyrlovens afskæringskriterier, en nødvendig minimumsafstand til byzone, beboelse i samlet bebyggelse og til beboelse uden for samlet bebyggelse (lugtgeneafstande). Kun beboelser uden landbrugspligt er omfattet af Husdyrlovens beskyttelsesniveau. Samtidig beregnes en vægtet gennemsnitsafstand, hvor afstanden fra de enkelte stalde/staldafsnit til de før nævnte boligområder vægtes i forhold til lugtafgivelsen. Se tabel 1.

	Lugtgeneafstand (m)	Vægtet gennemsnitsafstand ¹ (m)
Byzoneområde:	932 m.	3.460 m.
Beboelse i samlet bebyggelse ²	638 m.	3.166 m.
Beboelse uden for samlet bebyggelse ²	266 m.	1.912 m.

Tabel 1: Lugtgeneafstand sammenholdt med vægtet gennemsnitsafstand.

¹ Stalde/staldafsnit beliggende længere væk end 1,2 x lugtgeneafstand udgår af beregningen

² Lugtgeneafstanden er reduceret pga. staldanlæggets placering nord for nabobeboelse.

Kommunens vurderinger og bemærkninger

Nærmeste byzone (Odde by, Als), nærmeste beboelse i samlet bebyggelse (Udbynedervej 44) og nærmeste beboelse uden for samlet bebyggelse (Overgårdsvej 6) er beliggende længere væk end 1,2 x geneafstanden. Dermed er Husdyrlovens beskyttelsesniveau for lugt overholdt.

Herudover bemærkes, at der periodisk kan forekomme lugtgener i forbindelse med omrøring og udbringning af gylle, som efter kommunens opfattelse almindeligvis må accepteres i landbrugsområder. På grund af den lange afstand til naboer er det Randers Kommunes samlede vurdering, at der ikke vil forekomme væsentlige lugtgener hos naboerne.

Husdyrbrugets øvrige aktiviteter vurderes ikke at give anledning til væsentlige lugtgener.

Støv

På husdyrbruget kan der forekomme støv i forbindelse med indblæsning af korn.

Afstanden til nærmeste nabobeboelse er ca. 1.900 m.

Kommunens vurderinger og bemærkninger

Støvet fra staldene minimeres som følge af omhyggelig management.

Husdyrbruget og nabobeboelserne, ligger i et område, der ifølge Randers Kommuneplan 2013 er udpeget som landbrugsområde. Gener fra landbrug i disse områder må, efter Randers Kommunes opfattelse, i reglen accepteres, hvis de kan henføres til almindelige landbrugsaktiviteter. Randers Kommune vurderer, at støv fra husdyrbruget ikke vil give anledning til væsentlige gener for de nærmeste nabobeboelser.

Støj

På husdyrbruget forekommer primært følgende støjkilder:

- Ventilationsanlæg.
- Indblæsning af foder.
- Brug af kompressor.
- Transporter.

Afstanden fra nærmeste driftsbygning til nabo er ca. 1.900 m.

Kommunens vurderinger og bemærkninger

Husdyrbruget og nabobeboelserne ligger som tidligere nævnt i et område, der ifølge Kommuneplan 2013 for Randers Kommune er udpeget som landbrugsområde.

Husdyrbruget ligger i lang afstand til naboer, og husdyrbruget vurderes ikke at give anledning til et støjniveau, der er højere, end der almindeligvis må forventes i et landbrugsområde.

Det vurderes, at støjklenderne vil kunne overholde støjgrænserne for "Type 3 - Blandet bolig og erhverv" i støjvejledningen nr. 5 / 1984. Det bemærkes, at disse støjgrænser er anbefalet af Miljøstyrelsen for landbrugsvirksomheder i det åbne land.

Randers Kommune har stillet vilkår om maksimal støjbelastning i overensstemmelse med de anbefalede støjgrænser for at fastholde staldanlægget på et acceptabelt støjniveau for normale landbrugsaktiviteter.

Transport/vejforhold

Transporter til og fra staldanlægget fordeler sig primært på følgende typer:

- Transport med husdyrgødning.
- Afhentning af levende/døde dyr.
- Levering af foder.
- Levering af dieselolie og afhentning af affald.

Antallet af transporter øges fra ca. 664 pr. år til ca. 935 pr. år.

Kommunens vurderinger og bemærkninger

Det samlede antal transporter vurderes at være af begrænset omfang. Det vurderes endvidere, at adgangsvejene til anlægget ligger hensigtsmæssig i forhold til nabobeboelser. Randers Kommune vurderer således, at husdyrbruget ikke vil medføre gener fra transport og trafik.

Det bemærkes, at færdsel på offentlig vej ikke kan reguleres i miljøgodkendelsen, men reguleres af Færdselsloven og håndhæves af politiet.

Lys

Der vil være et vist lysudfald fra bygningernes vinduer. Desuden er der udendørsbelysning ved hovedbygningen og ved kornsiloerne. Belysningen vil være slukket om natten.

Kommunens vurderinger og bemærkninger

Da der udelukkende forekommer almindelig udendørs belysning og ikke opsættes kraftige projektører til belysning af bygninger, pladser m.v., vurderes der ikke, at opstå væsentlige lysgener for naboer eller trafik.

Fluer og skadedyr

I ansøgningen er oplyst, at fluer og skadedyr vil blive bekæmpet i overensstemmelse med gældende retningslinjer.

Bekæmpelse af rotter foregår i samarbejde med en professionel skadedyrsbekæmper, og der anvendes rovfluer i staldene for at minimere fluegener.

Kommunens vurderinger og bemærkninger

Fluer i store mængder kan give anledning til gener hos naboer. For at undgå masseforekomster af fluer er det afgørende, at der på produktionsanlægget er en god gødningshåndtering og en generel god staldhygiejne.

Erfaringsmæssigt opstår større forekomst af fluer typisk på landbrug med dybstrølesssystemer og på utildækkede møddinger med daglig tilførsel. Da husdyrproduktionen ikke anvender dybstrølesssystemer, vurderer Randers Kommune, at risikoen for væsentlige fluegener er begrænset. Randers Kommune har stillet fastholdelsesvilkår om at fluebekæmpelse skal ske efter de gældende retningslinjer fra Statens Skadedyrslaboratorium.

Andre forhold

Afstandskrav

Ifølge Husdyrloven og Husdyrgødningsbekendtgørelsen må stalde og lignende, samt gødningsopbevaringsanlæg og ensilagepladser, ikke etableres inden for nærmere fastsatte afstande, jf. tabel 2. De oplyste afstande gælder for det nye anlæg.

Afstandskravene i Husdyrlovens § 8 og i Husdyrgødningsbekendtgørelsens § 20 gælder kun for nyetableringer.

	Faktisk afstand	Min. krav til afstand
Ikke-almene vandforsyningsanlæg	Ca. 90 m til DGU 50.202	25 m
Almene vandforsyningsanlæg	Ca. 3,5 m til Udbyneder Vandværk (DGU 50.295).	50 m
Vandløb (herunder dræn) og søer	Ca. 65 m til vandløb – Udbyneder Landkanal. Ca. 80 m til sø. > 15 m til dræn iflg. ansøger.	15 m
Offentlig vej og privat fællesvej	Ca. 1 km til Overgårdsvej (offentlig vej).	15 m
Levnedsmiddelvirksomhed	> 25 m.	25 m
Beboelse på samme ejendom	Ca. 400 m. (Overgårdsvej 16)	15 m
Naboskel	Ca. 530 m.	30 m
Nabobeboelse, byzone, sommerhusområde og lokalplanlagt område til boliger	> 1.800 m.	50 ¹ m
§ 7 natur	> 300 m	10 m
Åbne vandløb og søer > 100 m ²	Ca. 65 m	100 ² m
Nabobeboelse	> 1.800 m	300 ³ m

Tabel 2

¹Hvis forureningen øges.

²Gælder kun ved nyanlæg af beholdere til flydende husdyrgødning.

³Gælder kun ved nyanlæg af beholdere uden "fast overdækning" til flydende husdyrgødning fra svin og pelsdyr.

Kommunens vurderinger og bemærkninger

Husdyrlovens § 8:

Ifølge Husdyrgodkendelseslovens § 8 må stalde og lignende som udgangspunkt ikke etableres inden for nærmere fastsatte afstande, jf. tabel 2. Projektet overholder alle afstandskrav.

Husdyrlovens § 6:

Ifølge Husdyrlovens § 6 er der forbud mod at etablere anlæg samt foretage udvidelser og ændringer af eksisterende husdyrbrug for mere end 3 DE inden for 50 m fra nabobeboelser, byzone, sommerhusområde eller lokalplanlagt område til boliger, hvis det medfører forøget forurening. Afstandskravet på 50 m er overholdt.

Husdyrlovens § 7:

Ifølge Husdyrlovens § 7 er der endvidere forbud mod at etablere, udvide og ændre anlæg for mere end 15 DE, hvis stald eller gødningsopbevaringsanlæg ligger i en afstand på mindre end 10 meter til nærmere bestemt sårbar natur, jf. Husdyrlovens § 7. Som det fremgår af tabel 2, ligger bygningsdelene mere end 300 meter fra sårbar natur.

Husdyrgødningsbekendtgørelsens § 20:

Ifølge Husdyrgødningsbekendtgørelsens § 20 skal nye beholdere for flydende husdyrgødning fra svin og pelsdyr være forsynet med fast overdækning, hvis de er beliggende mindre end 300 m fra nabobeboelser.

Desuden skal alle nye beholdere for flydende husdyrgødning være forsynet med fast overdækning, hvis de er beliggende mindre end 300 m fra de i Husdyrlovens § 7 angivne naturtyper. I stedet for fast overdækning kan der anvendes en teknologi, der er optaget på Miljøstyrelsens teknologiliste, som en teknologi, der kan erstatte fast overdækning.

Da der ikke etableres nye gyllebeholdere, er afstandskravene ikke relevante.

På baggrund af ovenstående vurderer Randers Kommune, at projektet er i overensstemmelse med afstandskrav fastsat i Husdyrlovens § 6-8 og Husdyrgødningsbekendtgørelsens § 20.

Opbevaring/håndtering af husdyrgødning

Husdyrbruget forventer at producere ca. 15.745 m³ gylle.

Den flydende husdyrgødning opbevares i 3 gyllebeholdere på hver 5.500 m³. Gyllebeholderne er beliggende vest for svinestaldene, ved det tidligere biogasanlæg. De 2 øvrige beholdere ved biogasanlægget på hver ca. 3.400 m³ lejes ud til opbevaring af gylle fra andre husdyrbrug.

Opbevaringskapacitet er beregnet til min. 12 mdr.

Der er ingen fast pumpe monteret til tømning af gyllebeholderne.

Gyllen pumpes fra fortank nord for staldanlægget til de 3 beholdere.

De 2 gyllebeholdere nord for staldanlægget anvendes til opbevaring af spildevandsslam og er ikke omfattet af denne godkendelse.

Kommunens vurderinger og bemærkninger

Randers Kommune vurderer, at der på husdyrbruget bør være en opbevaringskapacitet på mindst 9 måneder. Dette for at undgå udkørsel af gylle under vejrmæssige forhold, som ikke egner sig til udbringning.

Den projekterede opbevaringskapacitet på husdyrbruget svarer til ca. 12 mdr. Kommunen vurderer således, at opbevaringskapaciteten er tilstrækkelig.

Kommunen har stillet vilkår om mindst 9 måneders opbevaringskapacitet, for at fastholde en miljømæssig forsvarlig opbevaringskapacitet på husdyrbruget.

Ved tømning af gyllebeholdere med fastmonterede pumper eller traktorpumpe er der ved overførslen til gyllevogn risiko for spild af flydende husdyrgødning og forøget risiko for uheld. Randers Kommune har derfor stillet vilkår om, at overpumpning af gylle til gyllevogn skal ske via hydraulisk pumpekran på gyllevognen. Hvis der ønskes anvendt pumper, der er fastmonteret på gyllebeholdere eller traktorpumpe med pumperør, der er ført ud over beholderkanten, skal der ved gyllebeholderne etableres en befæstet påfyldningsplads med fald mod afløb til opsamlingsbeholder. Det bemærkes, at etablering af en påfyldningsplads skal forhånds anmeldes til Randers Kommune, jf. afsnittet om generelle forhold.

Restvand / overfladevand

Restvand og overfladevand fra bedriften bortskaffes på følgende måde:

- Restvand fra vask af stalde, drikkevandsspild m.v. ledes til gyllesystemet og er inkluderet i normproduktionen af husdyrgødning.
- Tagvand fra de eksisterende bygninger ledes til dræn. Tagvand fra den nye bygning ønskes afledt til eksisterende dræn.

Kommunens vurderinger og bemærkninger

Randers Kommune vurderer, at husdyrbrugets håndtering af restvand sker miljømæssigt forsvarligt og har ikke fundet anledning til at stille skærpende vilkår.

Randers Kommune gør dog opmærksom på, at afledning af tagvand fra den nye staldbygning kræver særskilt tilladelse efter Miljøbeskyttelsesloven (udlednings-/nedsivningstilladelse).

Affald

På virksomheden produceres primært følgende affaldstyper:

- Dagrenovationslignende/forbrændingseget affald.
- Jern- og metalskrot.
- Døde dyr.
- Olie- og kemikalieaffald.

Det forbrændingsegnete affald opbevares i container. Døde dyr opbevares indtil afhentning i kølebrønd ved det tidligere biogasanlæg.

Spildolie opbevares i tromler i maskinhus/værksted, hvor der er fast gulv og ingen gulv afløb.

Kommunens vurderinger og bemærkninger

Randers Kommune vurderer, at husdyrbrugets håndtering af affald sker miljømæssigt forsvarligt og har ikke fundet anledning til at stille skærpende vilkår.

I den forbindelse bemærkes, at virksomhedens affald sorteres, opbevares og bortskaffes i henhold til Randers Kommunes regulativ for bortskaffelse af erhvervsaffald.

Randers Kommunes regulativer og forskrifter på affaldsområdet og den generelle lovgivning vurderes at være tilstrækkelig til at sikre, at der ikke sker en væsentlig miljøpåvirkning som følge af virksomhedens affaldshåndtering.

Olie- og kemikalier

Der er en række olietanke på godset. Der er i 2012 etableret en 40 m³ dieseltank i maskinhuset. I maskinhuset er der fast betongulv uden afløb.

Sprøjtemidler opbevares også i maskinhuset.

Kommunens vurderinger og bemærkninger

Dieselolie

Indretning, etablering og drift af olietanke reguleres af Olietankbekendtgørelsen³

Randers Kommune vurderer, at Olietankbekendtgørelsens krav til indretning er tilstrækkelig til at minimere risikoen for spild/lækager fra selve dieseltanken.

Ved dieseltankanlæg forekommer hyppigt påfyldning af landbrugsmaskiner med tankpistol med risiko for spild af olie som følge af overløb m.v. Randers Kommune har stillet vilkår om, at

³Bekendtgørelse nr. 1611 af 10. december 2015 om indretning, etablering og drift af olietanke, rørsystemer og pipelines.

tank- og påfyldningssted skal være tæt, befæstet og overdækket. Randers Kommune gør opmærksom på, at opsamlet spild skal bortskaffes som farligt affald, jf. *Randers Kommunes Regulatorik for erhvervsaffald*.

Sprøjtemidler

Randers Kommune vurderer, at opbevaringen af sprøjtemidler på husdyrbruget sker miljømæssigt forsvarligt.

Uheld

Største risiko for uheld vurderes at kunne ske i forbindelse med følgende:

- Opbevaring og håndtering af flydende husdyrgødning.
- Opbevaring og håndtering af dieselolie.
- Opbevaring og håndtering af sprøjtemidler.

Der forekommer ikke oplag af stoffer i sådanne mængder, at virksomheden er omfattet af Risikobekendtgørelsen.

Kommunens vurderinger og bemærkninger

Randers Kommune har stillet en række vilkår, der sammen med de generelle regler på området vurderes at minimerer risikoen for uheld eller skadelige virkninger, hvis der skulle ske uheld. Således er der bl.a. stillet en række vilkår til husdyrbrugets gødningshåndtering og opbevaring af diesel.

Vilkårene kan dog ikke udelukke, at der kan ske uheld på virksomheden, og Randers Kommune har derfor stillet skærpende vilkår om, at husdyrbruget skal udarbejde en beredskabsplan, som fortæller, hvornår og hvordan der skal reageres i tilfælde af uheld, som kan medføre konsekvenser for det eksterne miljø.

Ophør

Ansøger har oplyst, at der ved ophør af husdyrproduktionen vil blive foretaget rengøring af stalde- og gødningsopbevaringsanlæg. Evt. nedbrydning af stalde og fortank/gyllebeholder vil ske i henhold til gældende regler.

Kommunens vurderinger og bemærkninger

Såfremt husdyrproduktionen ophører, forventer Randers Kommune ikke længere at føre rutinemæssigt miljøtilsyn med virksomheden. For at undgå at der opstår forureningsfare og gener i tilfælde af virksomhedens ophør, er der stillet vilkår om, at husdyrgødning, døde dyr, kemikalier og lignende skal bortskaffes/afhændes i henhold til kommunens affaldsregulativer.

Offentliggørelse

Offentliggørelse af ansøgningen

Randers Kommune har offentliggjort ansøgningen om miljøgodkendelse på Randers Kommunes hjemmeside, randers.dk og den 25. maj 2016 i ugeavisen Randers Onsdag. I den forbindelse er der ikke indkommet bemærkninger eller anmodninger om tilsendelse af udkast til miljøgodkendelse.

Partshøring

Udkast til godkendelse har ikke været sendt i nabo høring, da det er vurderet, at det er af underordnet betydning for naboerne. Jævnfør § 56 stk. i Husdyrloven. Nærmeste nabo er beliggende ca. 1.900 m fra staldene, hvilket er væsentligere længere væk end den vejledende lugtkonsekvenszone på 1.119 m.

Offentliggørelse af godkendelsen

Godkendelsen bekendtgøres på Randers Kommunes hjemmeside www.randers.dk den 29. juli 2016, som er godkendelsens dato.

Følgende er underrettet om godkendelsen:

- Ansøger, Overgaard Gods A/S
- Driftsleder, Kristian Vinther, kvi@overgaardgods.dk
- Konsulent, Nina Gamby, Gråkjær Miljøcenter
- Danmarks Naturfredningsforening, dnranders-sager@dn.dk
- DN lokalafdeling v. Christian Halgreen, christian@halgreen.dk
- Danmarks Sportsfiskerforbund, post@sportsfiskerforbundet.dk
- Danmarks Sportsfiskerforbund, lokalafdeling, ta@sportsfiskerforbundet.dk
- Det Økologiske Råd, husdyr@ecocouncil.dk
- Dansk Ornitologisk Forening, natur@dof.dk
- Lokalafdelingen Dansk Ornitologisk Forening, randers@dof.dk
- Sundhedsstyrelsen, senord@sst.dk

Klagevejledning

Godkendelsen kan påklages til Natur- og Miljøklagenævnet inden 4 uger fra annonceringsdato - senest den **26. august 2016**.

Klageberettiget er ovennævnte samt enhver, der har væsentlig, individuel interesse i sagens udfald, som nævnt i husdyrlovens §§ 84, 85, 86 og 87.

Hvis du ønsker at klage over denne afgørelse, kan du klage til Natur- og Miljøklagenævnet. Du klager via Klageportalen, som du finder et link til på forsiden af www.nmkn.dk. Klageportalen kan også findes på www.borger.dk og www.virk.dk. Du logger på www.borger.dk eller www.virk.dk, ligesom du plejer, typisk med NEM-ID. Klagen sendes gennem Klageportalen til den Randers Kommune. En klage er indgivet, når den er tilgængelig for kommunen i Klageportalen. Når du klager, skal du betale et gebyr på kr. 500. Du betaler gebyret med betalingskort i Klageportalen.

Natur- og Miljøklagenævnet skal som udgangspunkt afvise en klage, der kommer uden om Klageportalen, hvis der ikke er særlige grunde til det. Hvis du ønsker at blive fritaget for at bruge Klageportalen, skal du sende en begrundet anmodning til Randers Kommune. Kommunen videresender herefter anmodningen til Natur- og Miljøklagenævnet, som træffer afgørelse om, hvorvidt din anmodning kan imødekommes.

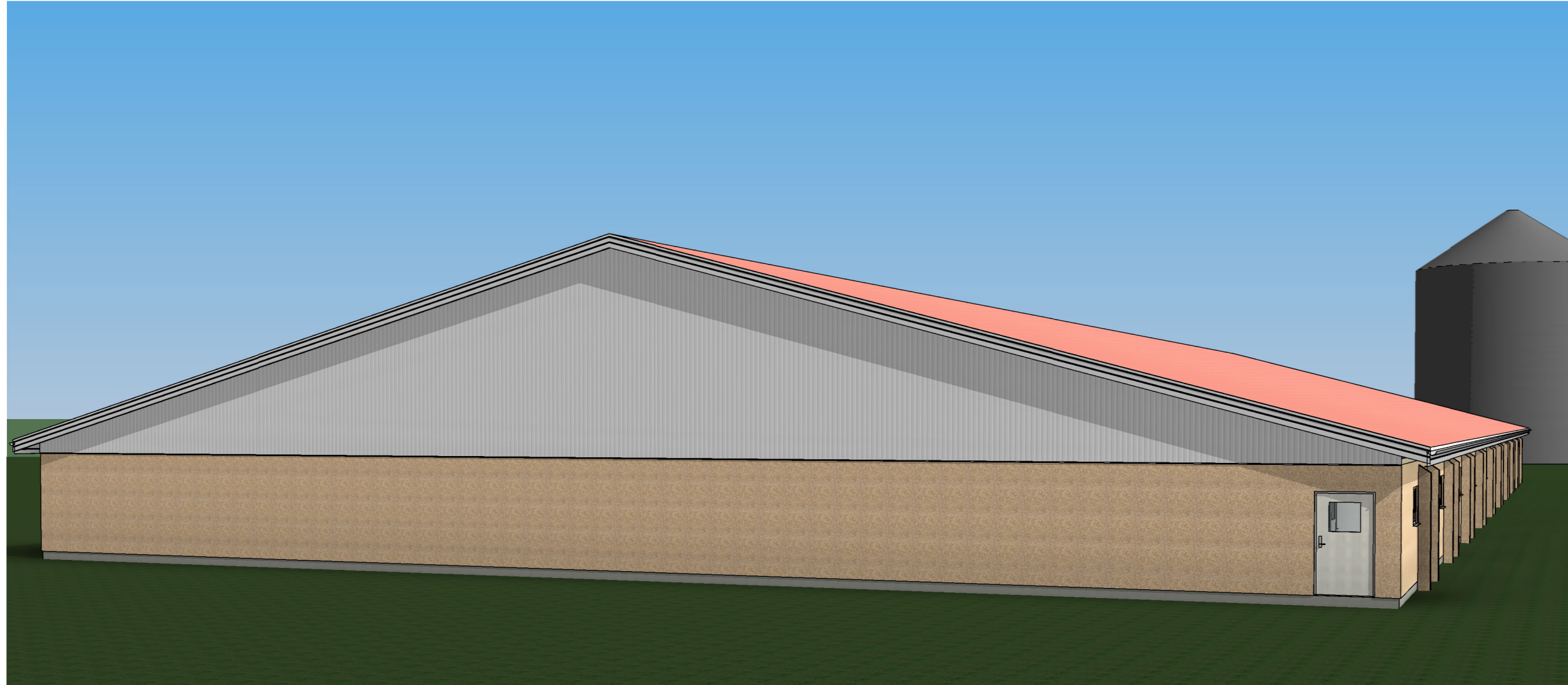
En klage over afgørelsen har ikke opsættende virkning, medmindre Natur- og Miljøklagenævnet bestemmer andet. Dette betyder, at afgørelsen straks kan tages i brug, men det sker på eget ansvar, da klageinstansen eventuelt kan ændre eller ophæve afgørelsen.

Søgsmål kan anlægges ved domstolene indtil 6 måneder efter godkendelsens dato.

Bilag:

Bilag 1: Situationsplan + udformning af smågrisestalden

Bilag 2: Naturarealer i forhold til anlæg



A Udvidet bygning med 3 sektioner og tilføjet miljø oplysninger	02.03.16	AD
---	----------	----

Tegning er vejledende, ej målfast og kan derfor ikke betragtes som produktionstegning.

Tegningen er GRÅKJÆRS ejendom og må ikke kopieres, gengives eller overdrages uden vores skriftlige samtykke.

Overgaard Gods

1004069

Smågrise

0-00-1 A

Byggepl.: Overgårdsvej 28 , 8970 Havndal

Dato: 25.11.15

Tlf / Mobil:

Init:DD

Mail:

Kontaktperson: Martin Rindom , Mail: +45 2040 6717 , Mobil: mr@graakjaer.dk

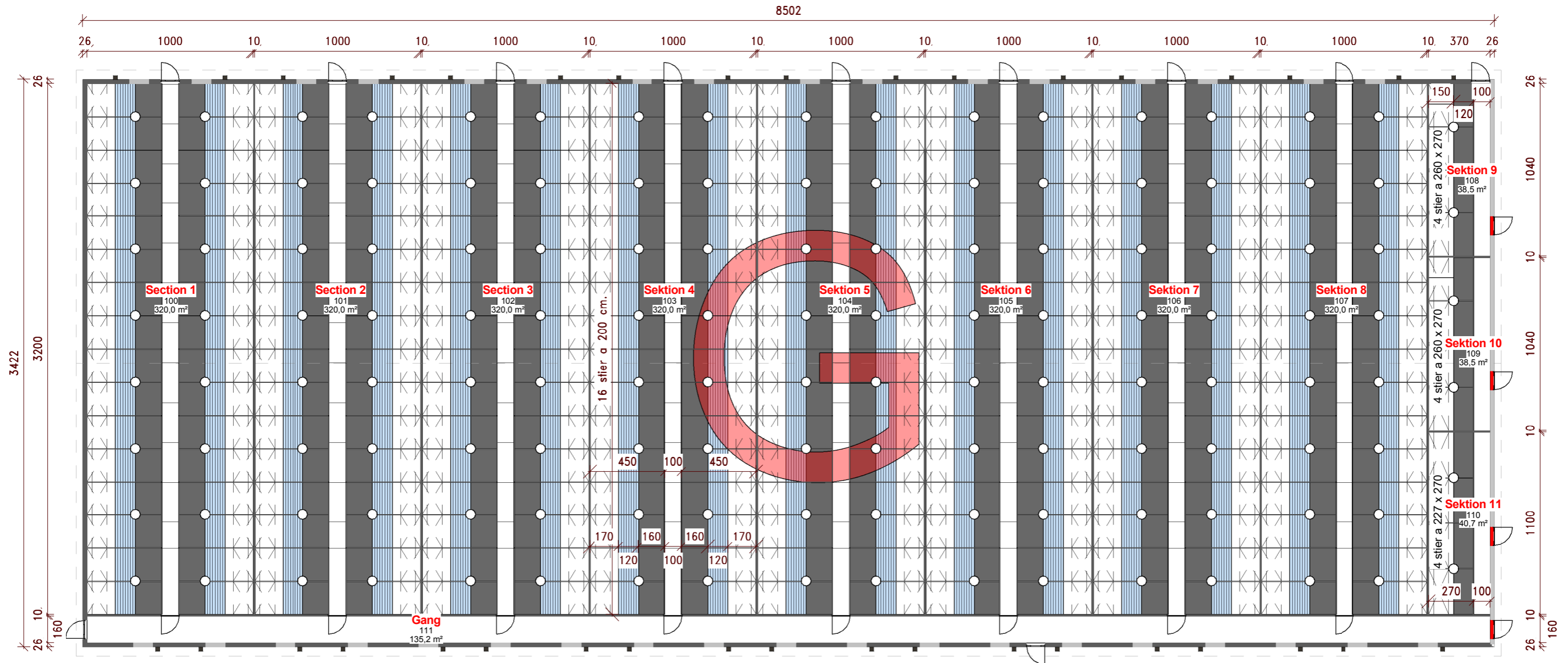




Tegning er vejledende, ej målfast og kan derfor ikke betragtes som produktionstegning.

Tegningen er GRÅKJÆRS ejendom og må ikke kopieres, gengives eller overdrages uden vores skriftlige samtykke.





Plan, 1 : 250

Rum			
Nr	Anvendelse	Areal	Omkreds
100	Section 1	320 m ²	84,0 m
101	Section 2	320 m ²	84,0 m
102	Section 3	320 m ²	84,0 m
103	Sektion 4	320 m ²	84,0 m
104	Sektion 5	320 m ²	84,0 m
105	Sektion 6	320 m ²	84,0 m
106	Sektion 7	320 m ²	84,0 m
107	Sektion 8	320 m ²	84,0 m
108	Sektion 9	38 m ²	28,2 m
109	Sektion 10	38 m ²	28,2 m
110	Sektion 11	41 m ²	29,4 m
111	Gang	135 m ²	172,2 m
		2.813 m ²	930,0 m

Væghøjde: 2,6 m.
 Taghældning: 15°
 — Væg i fuld højde
 — Halvvæg / Vindue
 — Brandsektionsvæg
 — Brandcellevæg

Tegning er vejledende, ej målfast og kan derfor ikke betragtes som produktionstegning.

Tegningen er GRÅKJÆRS ejendom og må ikke kopieres, gengives eller overdrages uden vores skriftlige samtykke.





SIGNATURFORLARING:

- | | |
|--|--------------------------------------|
| 1 - Bygning 740m ² | - Klimastald |
| 2 - Bygning 740m ² | - Klimastald |
| 3 - Bygning 700m ² | - Klimastald skal fjernes |
| 4 - Bygning 2813m ² | - Ny Klimastald |
| 5 - Bygning 660m ² | - Foderlade |
| 6 - Bygning 260m ² | - Service |
| 7 - Bygning 590m ² | - Farestalde |
| 8 - Bygning 670m ² | - Farestalde |
| 9 - Bygning 590m ² | - Farestalde |
| 10 - Bygning 2850m ² | - Løbe/Drægtighedsstald |
| 11 - Bygning 90m ² | - Klimastald/Orne stald (kompressor) |
| 12 - Gylletank 2000m ² | |
| 13 - Gylletank 2000m ² | |
| 14 - Gylletank 5500m ² | |
| 15 - Gylletank 5500m ² | |
| 16 - Gylletank 5500m ² | |
| 17 - Gylletank 3400m ² | |
| 18 - Gylletank 3400m ² | |
| 19 - Fortank | |
| 20 - Fortank | |
| 21 - Fortank | |
| 22 - Fortank | |
| 23 - Gastank (olie tank er lige under) | |
-
- | |
|---------------------------|
| x - Læsepladser |
| o - Belysning |
| FB - Flugt + Brandveje |
| EL - El tavle |
| K - Kornvalse (bygning 5) |
| Silo - Korntørring |

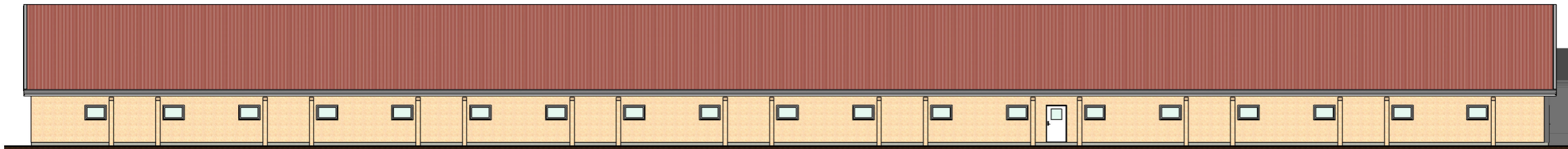
Miljø, 1 : 1300

Tegning er vejledende, ej målfast og kan derfor ikke betragtes som produktionstegning.

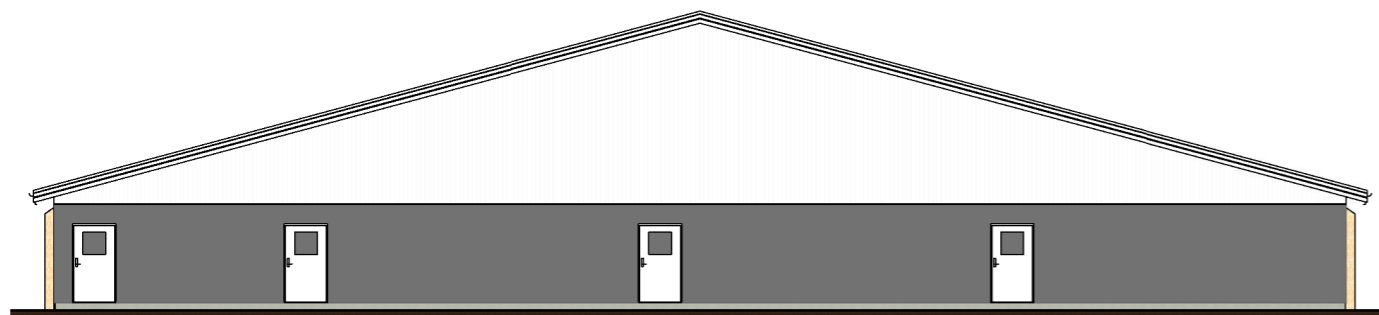
Tegningen er GRÅKJÆRS ejendom og må ikke kopieres, gengives eller overdrages uden vores skriftlige samtykke.



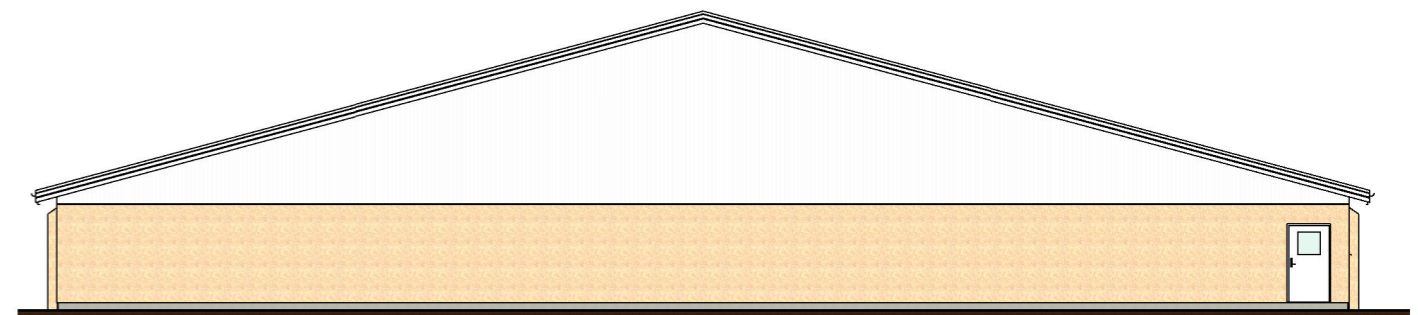
Øst, 1 : 250



Vest, 1 : 250



Syd, 1 : 200



Nord, 1 : 200

Tegning er vejledende, ej målfast og kan derfor ikke betragtes som produktionstegning.

Tegningen er GRÅKJÆRS ejendom og må ikke kopieres, gengives eller overdrages uden vores skriftlige samtykke.



Isometri,

Tegning er vejledende, ej målfast og kan derfor ikke betragtes som produktionstegning.

Tegningen er GRÅKJÆRS ejendom og må ikke kopieres, gengives eller overdrages uden vores skriftlige samtykke.

