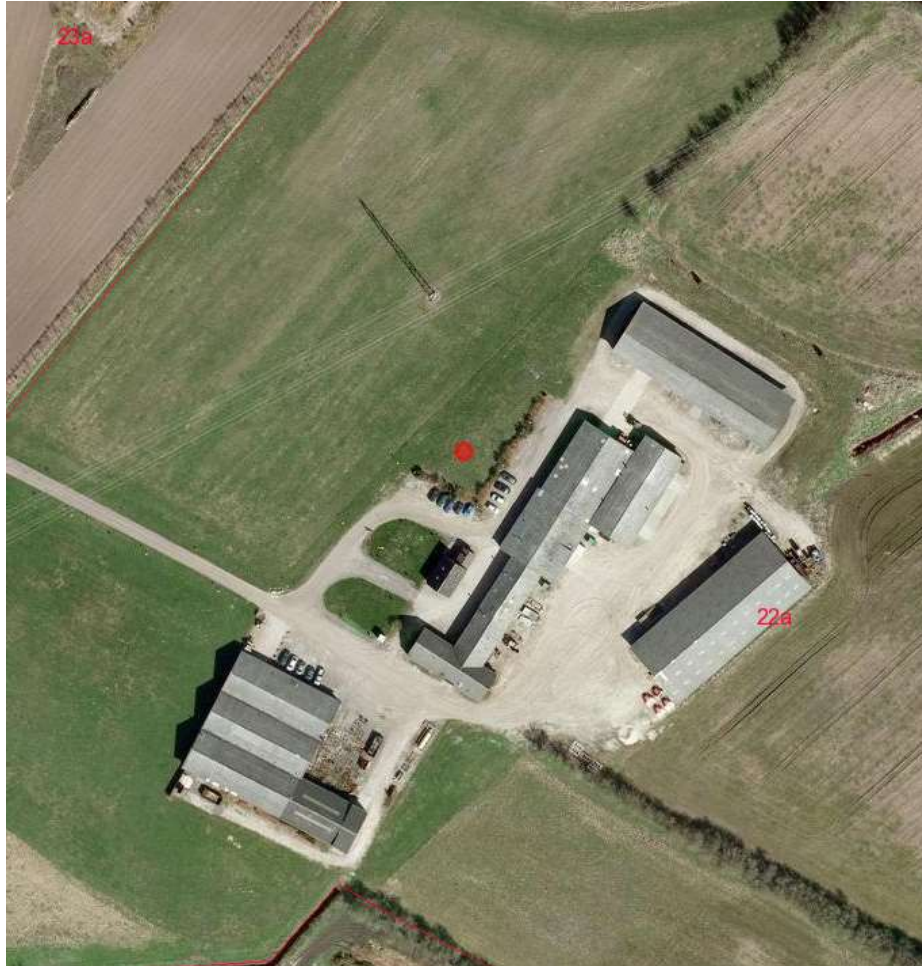


## Revurdering af miljøforhold juli 2013

**Miljø og Natur**

Næstved Kommune  
Rådmandshaven 20  
4700 Næstved

5588 6170

[www.naestved.dk](http://www.naestved.dk)

Sagsnr. **2012-15519**

**Kvalitetssikret**  
Torben Schjelde

**Sagsbehandler**  
Julie F. Lindberg  
Direkte 5588 6209  
jufli@naestved.dk

### **Parkland Maskinfabrik A/S Vejlemosevej 14 4160 Herlufmagle**

Matrikel nr. 22a, Spragelse By, Herlufmagle  
(cvr-nr. 16988804)



## Afgørelse

Virksomheden Parkland har en miljøgodkendelse tilbage fra 2000. Næstved Kommune vurderede i 2012 efter et tilsyn, at der var behov for en revurdering af virksomhedens godkendelse.

Næstved Kommune meddeler hermed påbud om ændringer af vilkår til Parkland Maskinfabrik på adressen Vejlemosevej 14, 4160 Herlufmagle på matrikel nummer 22a Spragelse By, Herlufmagle. Påbuddene er meddelt med udgangspunkt i godkendelsesbekendtgørelsens standardvilkår.

Virksomheden er omfattet af punkt A 205 på bilag 2 i bekendtgørelse nr. 1454 af 20. december 2012 om godkendelse af listevirksomhed.

"Virksomheder i øvrigt, der fortager forarbejdning af jern, stål eller metaller med et hertil indrettet produktionsareal på 1.000 m<sup>2</sup> eller derover.

Afgørelsen er ikke afhængig af ejendommens ejerforhold, og en eventuel anden ejer/lejer af virksomheden er forpligtet af afgørelsen.

### Varsel af påbud

Udkastet af den nye godkendelse har været varslet i mail til virksomheden den 7. maj 2013, og den 23. maj har der telefonisk meddelt, at de var indforstået med at kravet om svejsefilter bortfaldt grundet mod at de inden den 1. oktober øgede afksthøjden fra 1 til 3 meter.

### Hjemmel og klagevejledning

Påbuddene er meddelt efter miljøbeskyttelseslovens § 41. Påbud kan påklages til Natur- og Miljøklagenævnet. Klagen skal være skriftlig og stilet til Natur- og Miljøklagenævnet, men sendes til Næstved Kommune, Center for Miljø og Natur, att. Julie Lindberg, Rådmandshaven 20, 4700 Næstved eller på mail [virksomhedogmiljoe@naestved.dk](mailto:virksomhedogmiljoe@naestved.dk). Næstved Kommune videresender klagen bilagt sagens akter og Næstved Kommunes kommentar til sagen. Klagefristen er 4 uger, hvilket betyder, at en eventuel klage skal være modtaget

**senest den 29. juli 2013 ved kontortids ophør.**

Natur- og Miljøklagenævnet behandler dog først en klage, når de har modtaget et gebyr (se mere om gebyrordningen på [www.nmkn.dk](http://www.nmkn.dk)).

Ønskes afgørelsen prøvet ved domstolene, skal sagen være anlagt senest 6 måneder efter afgørelsen.

### Ikrafttrædelse

Påbuddene træder i kraft 1. juli 2013.

### Bortfald

Godkendelsen af den 24. november 2000 bortfalder hermed.

**Øvrigt**

Er der spørgsmål til afgørelsen kan jeg kontaktes på tlf. 5588 6209 eller mail [jufli@naestved.dk](mailto:jufli@naestved.dk).

**Kopi:**

Embedslægeinstitutionen Sjælland, [sjl@sst.dk](mailto:sjl@sst.dk)

Danmarks Naturfredningsforening, [dn@dn.dk](mailto:dn@dn.dk)

Friluftsrådet, [fr@friluftsradet.dk](mailto:fr@friluftsradet.dk)

Tommy S. Larsen, Vejlemosevej 16, 4160 Herlufmagle



## Miljøvurdering

Virksomheden fik i 2000 en samlet miljøtilladelse, efter ansøgning i 1996. Den producerer specialmaskiner til landbrug og parkvirksomheder mm. Kommunen vurderede efter tilsyn i 2012, at der var behov for en revurdering, da der siden 2004 er sket justeringer af ventilationsanlæg mm. Dertil kommer, at der ikke længere foretages dypmaling, men kun sprøjtemaling af færdige emner – med et forbrug < 6 kg opløsningsmiddel pr. time, hvorfor maling stadig ikke er omfattet af godkendelsesbekendtgørelsens punkt A203. Desuden er der siden den oprindelige godkendelse udarbejdet standardvilkår for virksomheder omfattet af A205. Disse vilkår er indarbejdet i relevant omfang. Påbuddene indeholder tillige vilkår i forbindelse med evt. lukning.

Alt i alt betyder det, at alle vilkårene fra tidligere godkendelse bortfalder, og erstattes af enten standardvilkår eller pga. relevante små justeringer.

## Støj

Virksomheden er beliggende i landzone og afstanden til nærmest bolig har ikke ændret sig, hvorfor de eksisterende støjvilkår stort set forbliver uændret. Der er dog sket en præcisering af bl.a. krav om dokumentation.

## Luftforurening

### Svejserøg

På parkland forefindes pt. 8 svejsesteder. Der var i tidligere miljøgodkendelsen taget udgangspunkt i 10 CO<sub>2</sub> svejsesteder samt et TIG svejsested. Der var stillet krav om, at der senest i 2007 skulle etableres total filter i afkastet fra svejsehallen, hvilket der aldrig er blevet. Jf. standardvilkårene, er det kun virksomheder med mere end 8 svejsesteder og over 2000 svejse timer i alt pr år, der skal etablere udsugning med filter og afkast på mindst 1 meter.

Der foretages i dag stadig MIG/MAG- + TIG-svejsning i ulegeret og rustfrit stål, dog er svejsning i rustfrit stål begrænset til under 3 tons pr. år (pt. omkring 1 tons). Der er i dag kun i alt 8 svejsesteder med MIG/MAG, hvorfor der jf. standardvilkårene kun er krav om afkast på 3 meter. Derfor bortfalder kravet om filter, men afksthøjden skal øges fra 1 til 3 meter. Der er indført vilkår om, at antal svejsesteder ikke må overstige 8 fordelt på to svejse "haller". Desuden er der egenkontrolvilkår om registrering ang. forbrug af legeret og ulegeret stål, således der kan holdes rede med om svejsning i legeret stål stiger, da der er krav om total filter, såfremt der svejses i legeret stål fra mere end 2 svejsesteder adgangen.

Alt i alt vurderer Næstved Kommune, at det med de stillede vilkår er sikret, at svejserøg ikke giver gener hos nærmeste bolig.

### Olietåger

Det årlige forbrug af kølesmøremiddel er opgjort til 20 liter de sidste par år, og der var på tilsynet ikke tegn på, at der opstår olietåger fra de to maskiner, som anvender kølesmøremiddel, da udsugningen herfra ikke var tilfældet. Næstved Kommune vurderer på den baggrund, at evt. olietåge i udsugning fra fræsemaskinerne mm. er at miljømæssig underordnet betydning, og ophæver derfor vilkåret om, at afkastluften fra maskiner med kølesmøremiddel skal passere et vandbad. Vandbadet er udskiftet med flytbar cyklon til filtrering af spåner fra udsugningen.

### Slibestøv



Der er udsugning fra en enkelt slibemaskine. Luften emitteres via cyklon, grovfilter og efterfølgende finfilter. Slibestøv er større end 1  $\mu\text{m}$ , hvorfor Næstved Kommune vurderer, at denne form for rensning sikrer, at der ikke udledes uacceptable mængder støv, og at grænseværdien for totalt støv på 5 mg pr  $\text{m}^3$  kan overholdes. Der stilles dog vilkår om rensning af afkast med slibestøv med minimum et grovfilter.

### **Organiske opløsningsmidler**

Færdige elementer påføres grunder samt lak ved sprøjtelakering. Jf. nuværende datablade er hovedbestanddelen xylen samt ethylbenzen i både primer, maling og fortynder. Xylen indholdet er størst. Xylen er et klasse 2 stof, og ethylbenzen er et klasse 3 stof. Emission af xylen bliver dimensionerende.

Jf. luftvejledning 2001 kan der ikke kræves emissionsbegrænsninger, når masestrømmen er mindre end den vejledende masestrøm, men emissionskoncentrationen er større end den vejledende emissionsgrænseværdi. Hvilket også var tilfældet ved godkendelsen i 2000, men da spredningsfaktoren var over 250  $\text{m}^3/\text{s}$  blev det ved hjælp af en OML-beregning bevist, at afkasthøjden på 5,5 fra sprøjtekabinen sikrede af B-værdien på klasse to stof dengang på ca. 0,2 mg blev overholdt i skel.

Vejledende B-værdi for xylen er på 0,1 mg/ $\text{m}^3$ , men jf. luftvejledningen bør bestående malerianlæg, hvor afkastet er dimensioneret på grund af en højre B-værdi, bør påbud om forhøjelse af skorstenshøjden kun meddelelse, såfremt der konstateres væsentlige lugtgener. Da virksamheden er beliggende i landzone og der ikke på nuværende tidspunkt er konstateret lugtgener fra sprøjteaktivitet, vurderes det derfor at nuværende afkasthøjde på 5,5 mm er tilstrækkelig, da der ikke er sket udvidelser på malerværkstedet, tværtimod er dypmalingen indstillet, således der ikke mere er en konstant diffus afledning herfra.

Virksamheden redegjorde i 2003 for evt. fordele/ulemper ved at overgå til vandbaserede produkter. Vandbaseret maling krævede, at emner bliver affedt først for at vedhæftningen bliver optimal. Virksamheden råder pt. ikke over et affedtningsanlæg. Virksamheden har igen i 2007 afprøvet vandbaserede maling, men fandt, at bl.a. tørretiden var problematisk. Vilkår om yderligere redegørelse fastholdes ikke, da det årlige forbrug af maling og fortynder kun er på 3.000 liter om året. Dog fastholdes der krav om en årlig opgørelse af malerforbruget, så det kan følges om forbruget stiger/ændres.

### **Malerstøv**

For at begrænse malerstøvet i afkastluften bibeholdes vilkåret om rensning gennem malerfilter med en udskillelsesgrad på over 90, hvilket virksamheden via filter data blade har bevist de overholder. Afsnittet om at det skal være etableret jf. miljøteknisk beskrivelse og vurdering i gammelt vilkår bortfalder.

### **Fyringsanlæg**

På virksamheden findes pt. 8 oliefyr, som anvendes til opvarmning. Alle med en indfyringseffekt under 120 kW. Desuden er der gasfyr tilknyttet tørreovnen, som ikke er blevet udskiftet. Af den oprindelige godkendelse fremgår det, at der dengang var et årligt forbrug på 4 tons gas om året. Det vil sige at den indfyret effekt er på under 10 kg pr timer, svarende til under 120 kW. Det betyder, at alle skorstene blot skal udføres i henhold til gældende bygnings- og gasreglement, og der stilles derfor ikke vilkår til højde af skorsten mm.



## Spildevand

Virksomheden har ikke processpildevand, men kun sanitært spildevand samt tagvand med direkte udledning. Sanitært spildevand skal ledes gennem septiktank ind udløb til Kroglyngsrenden ind til evt. kloakering, da området ifølge udkastet til spildevandplanen skal kloakeres i 2018. Tagvand afledes ligeledes til Kroglyngsrenden.

## Affald

Der var i den eksisterende miljøgodkendelse krav om, at det olieholdige vand fra vandbadet skulle bortskaffes som farligt affald, hvilket selvfølgelig falder bort, da dette ikke længere forefindes. Kravet om indhold af spåner med kølesmøremidler, bortfalder ligeledes, da dette ikke forekommer og ellers er det dækket ind under vilkåret for farligt affald. Der skal opbevares under tag og over egnet spildbakke, og ikke længere kun på befæstet areal. Vilkår om at metalskrot skal opbevares i container bortfalder.

## Egen kontrol

Da der efter revurderingen kun er krav til filter ved malerkabinen, og da dette pt. udskiftes ca. engang om ugen (krav om minimum hver 14 dag) bortfalder vilkåret om, at filter mm skal tilses en gang i kvartalet. Dog fastholdes der krav om, at der skal føres journal over driftuheld, så som filterstop og konstateret mangelfuld/forkert montage af filter. Desuden skal der føres journal over, som tidligere nævnt: årligt forbrug af maling mm, samt bortskaffet farligt affald. Dette skal blot registreres, opbevares og fremvises på forlangende, da kravet om årlig indsendelse af malerforbrug, energi mm bortfalder.

## Foranstaltning ved lukning

Der er indsat vilkår i forbindelse med en evt. nedlukning af virksomheden, således at der er krav om bortskaffelse af affald og rest kemikalier.

## Samlet vurdering

Det er Næstved Kommunes samlede vurdering, at virksomheden forsat ikke giver anledning til væsentlig miljøpåvirkning og gene af omgivelserne, såfremt anlægget drives i overensstemmelse med 1) de oplysninger, der foreligger i virksomhedens supplerende oplysninger og 2) vilkårene i miljøgodkendelsen

## Bilag

- Tilsynsrapport fra 22/3 2012
- Sikkerhedsdatablade for primer, maling samt fortynder
- Data for malerfilter
- Div. supplerende oplysninger



## Støj

- 1.1 Virksomhedens samlede støjbidrag – angivet som det ækvivalente, korrigerede lydtryksniveau i dB(A) må ikke overfølgende værdier:

Ved nærmest liggende enkeltbolig i landzone:

Mandag – fredag	kl. 07.00 – 18.00	55 dB(A)
Lørdag	kl. 07.00 – 14.00	55 dB(A)
Lørdag	kl. 14.00 – 18.00	45 dB(A)
Søn- og helligdage	kl. 07.00 – 18.00	45 dB(A)
Alle dage	kl. 18.00 – 22.00	45 dB(A)
Alle dage	kl. 22.00 – 07.00	40 dB(A)

- 1.2 Virksomheden skal, på Næstved forlangende – dog højst én gang pr. kalenderår – fremsende dokumentationsrapport, der – på baggrund af støjmålinger/beregninger – viser, at vilkår 1.1 er overholdt.

Dokumentationsrapporten skal indeholde beskrivelse af evt. støjdæmpende foranstaltninger, der er foretaget inden dokumentationsmålingens udførelse.

Dokumentationsrapporten skal i givet fald fremsendes til tilsynsmyndigheden senest 3 måneder efter, at kravet om dokumentation af overholdelse af støjgrænser, er pålagt virksomheden.

- 1.3 Støjmålinger/beregninger skal – på virksomhedens regning – udføres af en uvildig måleinstitution, som er akkrediteret eller af personer, der er certificeret til at udføre støjmålinger af typen "Miljømålinger – ekstern støj", jf. bekendtgørelse om kvalitetskrav til miljømålinger.
- 1.4 Støjmålinger skal foretages under forhold, hvor virksomheden i fuld drift, dvs. - under de i praksis mest støjende driftsforhold.
- 1.5 Dokumentationsrapporten skal udarbejdes af laboratorium, som er godkendt af Miljøstyrelsen til at udføre "Miljømåling – ekstern støj". Laboratoriet skal være akkrediteret af DANAK, SWEDAC eller andre akkrediterende organer godkendt af European cooperation for Accreditation til at udføre "Miljømåling – ekstern støj". Eller laboratoriet skal beskæftige personer, som er certificeret af DELTA til at udføre disse målinger.

Dokumentationen skal udføres efter gældende vejledninger fra Miljøstyrelsen nr. 5/1984 Ekstern støj fra virksomheder, nr. 6/1984 Måling af ekstern støj fra virksomheder, nr. 5/1993 Beregning af ekstern støj fra virksomheder og nr. 3/1996 Supplement til vejledning om ekstern støj fra virksomheder



## 2 Luftforurening

- 2.1 Filtre og cykloner skal drives, serviceres og vedligeholdes eller udskiftes efter filter-/cyklonleverandørens anvisning, så angivet renseeffektivitet er opretholdt. Driftsinstruks for filtre skal være tilgængelig i umiddelbart nærhed af filtrene/cykloner.

### Vilkår ang. svejserøg

- 2.2 Der må maksimalt være 6 svejsearbejdssteder i svejsehallen. Afkast herfra skal være ført mindst 3 meter over tagflade, hvor de er placeret. Vilkåret skal være overholdt for udsugning i drift senest den 1. oktober 2013.
- 2.3 Der må maksimalt være 2 svejsearbejdssteder i roterværkstedet. Afkast herfra skal være ført mindst 3 meter over tagfladen, hvor de er placeret. Vilkåret skal være overholdt for udsugning i drift senest den 1. oktober 2013.

### Vilkår ang. malerstøv

- 2.4 Udsugningsluften fra malerkabinen skal ledes gennem et malerfilter, der kan tilbageholde minimum 90 % af malerpartiklerne, og afkastet skal være mindst 5,5 meter over terræn. Filtret skal skiftes minimum hver 14. dag.

### Vilkår ang. slibestøv

- 2.5 I et hvert afkast, som giver anledning til udledning af slibestøv, skal udsugningsluften renses gennem støvfilter (minimum et G4 filter).

### Vilkår ang. metalspåner

- 2.6 Maskiner, hvorfra der forekommer metalstøv/spåner, skal afkastluften filtreres gennem flytbar cyklon eller lignende.





### 3 Affald

- 3.1 Filter-/cyklonstøv skal opsamles og opbevares i lukket beholder.
- 3.2 Alt opsamlet spild indeholdende olie eller kemikalier inklusiv opsugningsmateriale skal opbevares og bortskaffes som farligt affald. Desuden skal der til enhver tid forefindes opsugningsmateriale i form af grus, savsmuld eller lignende.
- 3.3 Farligt affald, herunder maling- og fortynderaffald, filtre fra malekabine, olieaffald, skal opbevares i lukket beholder under tag på en oplagsplads med impermeabel belægning med opkant eller på en oplagsplads indrettet med en egnet spildbakke. Oplagspladsen skal være indrettet, således at spild svarende til volumen af den største beholder kan opsamles.

### 4 Spildevand

- 4.1 Afledningen af sanitært spildevand skal ske via septiktanke med udløb i Kroglyngrenden indtil evt. kloakering.
- 4.2 Der må udledes tagvand, uforurenet overfladevand m.m. til Kroglyngrenden.

### 5 Egenkontrol

- 5.1 Virksomheden skal føre driftsjournal:
  - Over driftuheld og filterstop.
  - Årlig opgørelse af bortskaffet mængde farligt affald og modtager af malerfilter, brugt køle-smøremiddel og andet farligt affald.
  - Årlig mængde indkøbt ulegeret stål og rustfrit stål og maling, fortynder samt andre væsentlige hjælpestoffer.
- 5.2 Virksomhedens driftsjournal skal opbevares på virksomheden mindst 5 år og skal være tilgængelig for tilsynsmyndigheden ved tilsyn eller tilsendes efter anmodning.

### 6 Foranstaltninger ved lukning

- 6.1 Virksomheden skal ved lukning fortage nødvendige foranstaltninger for at undgå fremtidig forureningsfare, hvilket betyder at alt affald skal være bortskaffet til godkendt modtager sammen med restprodukter såsom olie/kemikalier mm. Desuden skal olie-/brændstofbeholder tømmes for rest indhold.