



**Ikast-Brande**  
Kommune

Sagsnummer: 09.17.19-P19-15-20



**Miljøgodkendelse efter § 16 a, stk. 2 i husdyrbrugloven**

**Skovslund I/S  
Kirkevej 4  
8765 Klovborg**

**Afgørelsesdato: 23. marts 2021**

**Copyright**

Ortofoto (fra 2015 -) indeholder data fra Styrelsen for Dataforsyning og Effektivisering, som frit har stillet sit materiale til rådighed. Link til vilkår: <http://sdfe.dk/om-os/lovstof/rettigheder-og-vilkaar/>

**Lovgivning**

Al lovgivning er benævnt med populærtitel. En samlet oversigt over lovgivning findes i bilag 1.

## Indhold

<b>DATABLAD</b> .....	<b>5</b>
<b>ANSØGNINGEN</b> .....	<b>6</b>
<b>HISTORIK</b> .....	<b>6</b>
<b>AFGØRELSE OM MILJØGODKENDELSE</b> .....	<b>6</b>
<b>VILKÅR</b> .....	<b>7</b>
<b>LOVGRUNDLAG</b> .....	<b>11</b>
<b>IE-HUSDYRBRUG</b> .....	<b>11</b>
<b>BIAKTIVITETER</b> .....	<b>11</b>
<b>OFFENTLIGGØRELSE OG ORIENTERING AF NABOER</b> .....	<b>11</b>
<b>REVURDERING</b> .....	<b>12</b>
<b>GYLDIGHED</b> .....	<b>12</b>
<b>HELT ELLER DELVIST BORTFALD AF AFGØRELSEN</b> .....	<b>12</b>
<b>ANDRE GODKENDELSER, TILLADELSER OG DISPENSATIONER</b> .....	<b>12</b>
<b>MILJØKONSEKVENSRAPPORT</b> .....	<b>13</b>
<b>IKAST-BRANDE KOMMUNES VURDERING OG BEGRUNDELSE FOR DE STILLEDE VILKÅR</b> .....	<b>13</b>
PLACERING AF ANLÆG.....	13
LANDSKABELIGE, KULTURHISTORISKE OG GEOLOGISKE VÆRDIER.....	13
PÅVIRKNING AF NATUR.....	13
PÅVIRKNING AF BILAG IV-ARTER.....	14
JORD, GRUNDEVAND OG OVERFLADEVAND.....	14
LUGT.....	14
STØJ.....	14
STØV.....	14
FLUEGENER OG UHYGIEJNISKE FORHOLD.....	14
LYSPÅVIRKNING.....	15
AFFALD.....	15
OLIE- OG KEMIKALIEOPBEVARING.....	15
TRANSPORT.....	15
SPILDEVAND.....	15
HÅNDBLING OG OPBEVARING AF HUSDYRGØDNING.....	15
ANVENDELSE AF BEDSTE TILGÆNGELIGE TEKNIK (BAT).....	15
BAT –REDUKTION AF AMMONIAKEMISSION.....	16
BAT – RÅVARER.....	17
BAT – VAND OG ENERGI.....	17
BAT – MANAGEMENT.....	17
SAMLET VURDERING OM ANVENDELSE AF BAT.....	17
ALTERNATIVER, 0-ALTERNATIVET OG OPHØR AF DRIFTEN.....	17

<b>KOMMUNENS SAMLEDE VURDERING.....</b>	<b>18</b>
<b>KLAGEVEJLEDNING .....</b>	<b>19</b>
<b>INTERESSENTLISTE FOR HØRINGSPERIODE OG OFFENTLIGGØRELSE .....</b>	<b>21</b>
<b>BILAG.....</b>	<b>22</b>

# Datablad

## Husdyrbruget

Bedrift Cvr	31999456
Husdyrbrugets navn	Skovslund I/S
Beliggenhedsadresse	Kirkevej 4
Postnummer	8765
By	Klovborg

## Ansøger

Ansøgers navn	Jacob Lykke Eriksen, Skovslund I/S
Ansøgers adresse	Skovslundvej 3
Ansøgers postnummer	8740
Ansøgers by	Brædstrup
Ansøgers telefon	61742319
Ansøgers email	eriksen@skovslund.com

## Konsulent

Konsulent Cvr	30869052
Konsulent virksomhedsnavn	velas I/S
Konsulentnavn	Anne Kirkegaard, velas
Konsulentadresse	Asmildklostervej 11
Konsulentpostnummer	8800
Konsulentby	Viborg
Konsulenttelefon	29634004
Konsulent-email	aki@velas.dk

## Ejendom

Ejendomsnummer	7560000614
CHR numre	

## Matrikler på ejendomsnummer

Matrikel: 1a - Gribstrup By, Klovborg
Matrikel: 1p - Gribstrup By, Klovborg
Matrikel: 5al - Gribstrup By, Klovborg
Matrikel: 6f - Gribstrup By, Klovborg
Matrikel: 2m - Mattrup Ladegård, Klovborg
Matrikel: 2g - Skade By, Klovborg
Matrikel: 2i - Skade By, Klovborg
Matrikel: 4q - Skade By, Klovborg

## Ansøgningen

Ikast-Brande Kommune har den 29. oktober 2020 modtaget en ansøgning om en § 16 a-miljøgodkendelse jævnfør *husdyrbrugloven*<sup>i</sup>, af husdyrbruget, Kirkevej 4, 8765 Klovborg.

Ansøger ønsker en ny miljøgodkendelse da der ønskes en mere fleksibel godkendelse end hvad husdyrbruget har i dag. Efter den nye husdyrbruglov trådte i kraft i 2017 stilles der ikke længere vilkår om antallet af dyr, men derimod om antal produktionsareal i m<sup>2</sup>. Det er dyrevelfærdskrav, der afgør, hvor mange dyr der må være i staldene (på produktionsarealet).

Der søges samtidig med godkendelse af eksisterende stalde om godkendelse til en tilbygning til den eksisterende toklimastald. Tilbygningen har et produktionsareal på 900 m<sup>2</sup>. Endelig fjernes der fire af seks klimacontainere.

Husdyrbruget vil fremadrettet have et samlet produktionsareal på 4.324 m<sup>2</sup>, hvorpå der produceres søer og smågrise.

## Historik

### 8 års drift

For 8 år siden var den gældende produktionstilladelse en VVM-screening suppleret med en anmeldelse om en velfærdsudvidelse og en om fulde stalde, begge fra august 2012. Anmeldelse om fulde stalde gav tilladelse til et dyrehold på 740 årssøer og 18.362 smågrise (7,4 – 32 kg). Produktionen foregik i "klimastald", "gl. drægtighedsstald", "løbestald" og "farestald".

### Nudrift

Den gældende godkendelse på ejendommen er en § 12 miljøgodkendelse fra den 7. juli 2016, suppleret med et skift i dyretype fra den 5. december 2016 samt en tilsynsafgørelse fra 2017. Husdyrbrugets har en godkendelse til 1.060 årssøer og 34.569 smågrise (7-30 kg), som produceres i "klimastald", "drægtighedsstald", "gl. drægtighedsstald", "løbestald", "farestald" samt i 6 opstillede klimacontainere.

## Afgørelse om miljøgodkendelse

Ikast-Brande Kommune meddeler hermed en ny miljøgodkendelse til husdyrbruget beliggende på Kirkevej 4, 8765 Klovborg, med de stillede vilkår. Miljøgodkendelsen meddeles i henhold til § 16 a, stk. 2, i *husdyrbrugloven*, samt reglerne i *husdyrgodkendelsesbekendtgørelsen*<sup>ii</sup>. Ikast-Brande Kommune vurderer, at ansøger har truffet de nødvendige foranstaltninger til at forebygge og begrænse forureningen ved anvendelse af bedste tilgængelige teknik (BAT), og at husdyrbruget i øvrigt kan drives på stedet uden at påvirke omgivelserne på en måde, som er uforenelig med hensynet til omgivelserne. Det er Ikast-Brande Kommunes vurdering, at godkendelsen, med de stillede vilkår for lokalisering, indretning og drift af husdyrbruget, ikke vil medføre en væsentlig påvirkning af miljøet.

Ligeledes vurderer Ikast-Brande Kommune, at tilbygningen til klimastalden er erhvervsmæssigt nødvendigt for ejendommens (fortsatte) drift som landbrugsejendom.

Miljøgodkendelsen er baseret på de oplysninger, der er redegjort for i ansøgningsmaterialet, ansøgningskema nr. 221331, version 5, og ansøgers miljøkonsekvensrapport (se bilag 2). Godkendelsen omfatter hele husdyrbruget – det vil sige både eksisterende og nye anlæg.

Der må ikke etableres, udvides eller ændres på husdyranlæg og gødningsopbevaringsanlæg før det er anmeldt og godkendt af Ikast-Brande Kommune. Således må husdyrbruget ikke uden kommunens forudgående godkendelse eller tilladelse udvide eller ændres på en måde, som kan indebære forøget forurening eller andre virkninger på miljøet. Husdyrbruget skal til enhver tid leve op til gældende regler i love og bekendtgørelser – også selvom disse regler eventuelt måtte være skærpede i forhold til denne godkendelse.

Miljøgodkendelsen, med de tilknyttede vilkår og forudsætninger, erstatter vilkår og forudsætninger for ejendommens drift, som har været stillet og forudsat i forbindelse med tidligere vurderinger af husdyrbruges virkninger på miljøet.

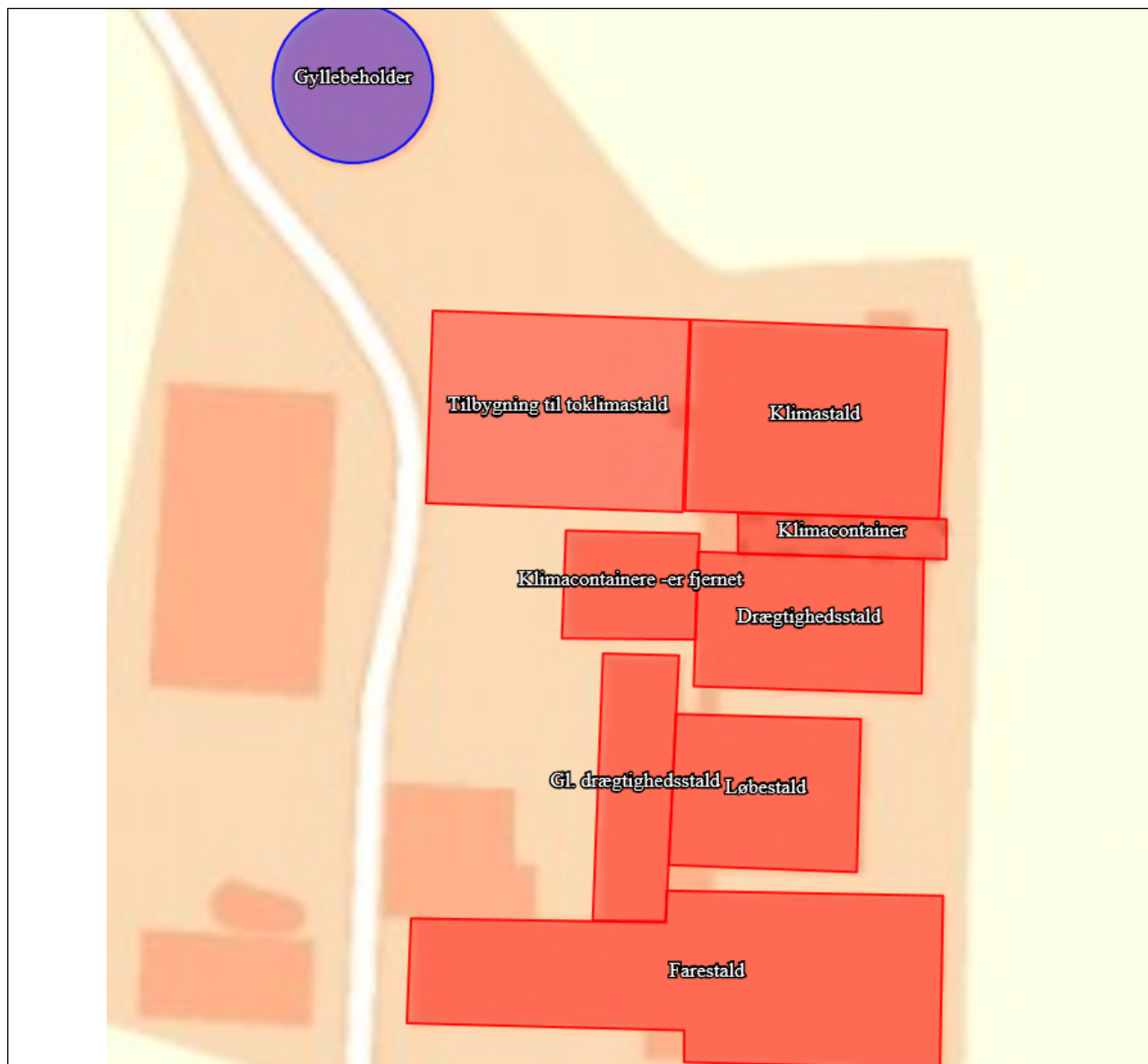
## Vilkår

Der er stillet følgende vilkår for udnyttelsen af miljøgodkendelsen:

- |  |
|--|
| 1. Husdyrbruget skal drives i overensstemmelse med det, der er beskrevet i ansøgningen og i miljøgodkendelsen med tilhørende bilag.        |
| 2. Produktionsareal, dyretyper, staldindretning og gødningsopbevaring m.v. skal være i overensstemmelse med oversigten og kortet nedenfor: |

Stalde og produktioner						
Staldnavn	Staldstørrelse (m <sup>2</sup> )	Ventilation	Kildehøjde	Produktion	Antal måneder udegående	Produktionsareal (m <sup>2</sup> )
<b>Ansøgt drift</b>						
Farestald	1797	Mekanisk ventilation	6 m	(#329869) Søer, diegivende. Kassestier, fuldspaltegulv	0	1062
Løbestald	689	Mekanisk ventilation	6 m	(#329870) Søer, golde og drægtige. Individuel opstaldning, delvis spaltegulv	0	332
Gl. drægtighedsstald	482	Mekanisk ventilation	6 m	(#329871) Søer, golde og drægtige. Løsgående, delvis spaltegulv	0	433
Drægtighedsstald	742	Mekanisk ventilation	6 m	(#329872) Søer, golde og drægtige. Løsgående, delvis spaltegulv	0	591
Klimastald	1176	Mekanisk ventilation	6 m	(#329873) Smågrise. Toklimastald, delvis spaltegulv	0	902
Klimacontainer	205	Mekanisk ventilation	3 m	(#329874) Smågrise. Toklimastald, delvis spaltegulv	0	104
Tilbygning til toklimastald	1200	Mekanisk ventilation	6 m	(#336321) Smågrise. Toklimastald, delvis spaltegulv	0	900
<b>Sum</b>						<b>4324</b>
Opbevaringslagre						
Navn	Lagertype	Yderligere oplysninger		Bedste tilgængelige opbevaringsteknik	Dimension	Areal (m <sup>2</sup> )
<b>Ansøgt drift</b>						
Gyllebeholder	Flydende					487





3. Eventuelle ændringer i ejerforhold eller i hvem der er ansvarlig for husdyrbrugets drift skal meddeles til Ikast-Brande Kommune.

4. Der skal til enhver tid være et eksemplar af miljøgodkendelsen på husdyrbruget. Den ansvarlige for driften og eventuelle ansatte på husdyrbruget skal være bekendt med de stillede vilkår.

5. Såfremt der efter Ikast-Brande Kommunes vurdering opstår væsentlige lugtgener, som vurderes at være væsentligt større end det, der kan forventes ifølge grundlaget for miljøvurderingen, kan Ikast-Brande Kommune meddele påbud om, at der skal udarbejdes og gennemføres et projekt med foranstaltninger, som minimerer generne.

6. Husdyrbrugets årlige energi- og vandforbrug skal registreres, og registreringerne for perioden

siden Ikast-Brande Kommunes seneste regelmæssige tilsynsbesøg skal fremvises på kommunens forlangende.

7. Der skal på ejendommen foretages en effektiv fluebekæmpelse. Såfremt der efter Ikast-Brande Kommunes vurdering opstår væsentlige gener for omgivelserne fra opformering af fluer på husdyrbruget, kan Ikast-Brande Kommune meddele påbud om, at der skal udarbejdes og gennemføres et projekt med foranstaltninger svarende til de til enhver tid gældende retningslinjer fra Aarhus Universitet, Institut for Agroøkologi (<https://husdyrvejledning.mst.dk/media/206819/retningslinier-for-fluebekaempelse.pdf>).

Med hensyn til rotter forudsættes de bekæmpet efter de til enhver tid gældende generelle regler herfor.

8. Såfremt Ikast-Brande Kommune modtager klager over støj fra husdyrbruget med tilknyttede aktiviteter, og kommunen vurderer, at der er tale om væsentlige støjgener, skal der indsendes dokumentation for overholdelse af nedenstående støjkraav. Sådanne målinger kan dog højst forlanges foretaget en gang årligt, medmindre særlige forhold gøre sig gældende. Udgifter til støjmåling/støjeregninger afholdes af husdyrbruget.

Husdyrbrugets bidrag til det ækvivalente, korrigerede støjniveau må ikke overstige følgende værdier ved nabobeboelser:

Dag	Tidspunkt	Støjniveau
Mandag - fredag	kl. 7 - 18	55 dB(A) <sup>1</sup>
Lørdag	kl. 7 - 14	
Mandag - fredag	kl. 18 - 22	45 dB(A)
Lørdag	kl. 14 - 22	
Søndag	kl. 7 - 22	
Alle dage	kl. 22 - 7	40 dB(A)

De anførte grænseværdier for støjbidraget regnes for overholdt, hvis de ikke overskrides af en måling eller beregning, der er midlet over en periode, som afhænger af tidspunktet på døgnet således:

For dagperioden, kl. 7.00 – 18.00 alle dage, er måleperioden det mest støjbelastede tidsrum på 8 timer,

for aftenperioden, kl. 18.00 – 22.00 alle dage, er måleperioden den mest støjbelastede time, og

for natperioden, kl. 22.00 – 7.00 alle dage, er måleperioden den mest støjbelastede halve time.

<sup>1</sup> dB(A) = Decibel(A)-skalaen som internationalt bruges i forbindelse med måling af svag lyd.

9. Ved eventuelt varigt ophør af driften skal produktionsanlæg, husdyrgødnings- og foderopbevaringsanlæg tømmes og rengøres grundigt. Alt miljøfarligt affald skal bortskaffes for egen regning efter den til enhver tid gældende lovgivning.\*

\* Vær blandt andet opmærksom på reglerne om ophør i § 51 i *husdyrgodkendelsesbekendtgørelsen*.

## Lovgrundlag

Ansøgningen er behandlet på grundlag af de oplysninger, der er i ansøgningsskema nr. 221331, version 5, som beregnet via [www.husdyrgodkendelse.dk](http://www.husdyrgodkendelse.dk) den 27. januar 2021.

Husdyrbruget er omfattet af § 16 a, stk. 2, da der er flere end 750 stipladser til søer.

Miljøgodkendelsen er udarbejdet efter *husdyrbrugloven*, hvor EU's VVM-direktiv<sup>iii</sup> og IE-direktiv<sup>iv</sup> er indarbejdet.

## IE-husdyrbrug

IE-husdyrbrug er defineret som husdyrbrug, der har aktiviteter omfattet af § 16 a, stk. 2, nr. 1-3, i *husdyrbrugloven*.

Da husdyrbruget har flere end 750 stipladser til søer, så er det omfattet af IE-direktivet.

Ikast-Brande Kommune gør i den forbindelse opmærksom på en række særregler for IE-husdyrbrug, fastsat i *husdyrgodkendelsesbekendtgørelsens* kapitel 17:

- Miljøledelse
- Plan for regelmæssig kontrol, reparation, vedligeholdelse og beredskab
- Hændelser og uheld
- Fodringskrav
- Energieffektiv belysning
- Støvemissioner fra staldanlæg
- Overholdelse af vilkår og krav
- Årlig indberetning til kommunalbestyrelsen
- Ophør.

## Biaktiviteter

Efter det oplyste er der ikke eksisterende biaktiviteter på husdyrbruget, som er omfattet af krav om godkendelse, tilladelse m.v. efter *miljøbeskyttelsesloven*<sup>v</sup> eller regler udstedt i medfør af loven. Der er endvidere ikke i forbindelse med den aktuelle ansøgning om miljøgodkendelse søgt om sådanne biaktiviteter, der forudsætter godkendelse, tilladelse m.v. efter anden lovgivning.

## Offentliggørelse og orientering af naboer

Ansøgningen om miljøgodkendelse har været for-annonceret i 18 dage fra den 5. november 2020 på Ikast-Brande Kommunes hjemmeside, [www.ikast-brande.dk](http://www.ikast-brande.dk). Offentligheden har dermed haft

mulighed for at se ansøgningen og anmode om at få tilsendt et udkast til afgørelse, jævnfør § 60 i *husdyrgodkendelsesbekendtgørelsen*.

For-annonceringen gav ikke anledning til anmodninger om at se udkastet, eller bemærkninger til det ansøgte.

Ansøger, ansøgers konsulent og de, der havde anmodet om det, har haft et udkast til afgørelsen i høring fra den 15. februar 2021 med 30 dages frist for kommentarer. Naboer og andre berørte blev ligeledes den 15. februar 2021 orienteret om udkastet og om hvordan de kunne rekvirere udkastet til afgørelse. De fik også en frist på 30 dage til at kommentere udkastet.

Afgørelsen om miljøgodkendelse er truffet den 23. marts 2021, og blev offentliggjort på Ikast-Brande Kommunes hjemmeside <https://ikast-brande.dk/offentliggoerelser-og-hoeringer> samme dag. Afgørelsen bliver desuden lagt på Miljøstyrelsens Digitale MiljøAdministration (DMA) på hjemmesiden <https://dma.mst.dk/>.

## Revurdering

Miljøgodkendelsen skal, jævnfør *husdyrgodkendelsesbekendtgørelsen*, regelmæssigt og mindst hvert 10. år tages op til revurdering og ajourføres om nødvendigt af hensyn til udviklingen i den bedste tilgængelige teknik. Den første regelmæssige revurdering skal dog foretages senest, når der er forløbet otte år fra det tidspunkt, hvor husdyrbruget første gang blev godkendt. Det er planlagt at foretage den første revurdering i 2029.

Dog tages en godkendelse af et IE-husdyrbrug op til revurdering, når der er offentliggjort en BAT-konklusion, der vedrører den væsentligste del af husdyrbrugets aktiviteter. Revurderingen tilrettelægges på en sådan måde, at husdyrbruget kan overholde kravene senest fire år efter offentliggørelsen af BAT-konklusionen i EU-Tidende.

## Gyldighed

Miljøgodkendelsen bortfalder, hvis den ikke er udnyttet inden 6 år fra denne afgørelse er meddelt. Hvis en del af miljøgodkendelsen ikke er udnyttet, bortfalder godkendelsen for denne del.

## Helt eller delvist bortfald af afgørelsen

Hvis miljøgodkendelsen efterfølgende ikke har været helt eller delvis udnyttet i 3 på hinanden følgende år, så bortfalder den del af miljøtilladelsen, der ikke har været udnyttet i de seneste 3 år. Tilladelsen er udnyttet, når mindst 25 procent af det tilladte produktionsareal udnyttes driftsmæssigt. Driftsmæssig udnyttelse er opnået, når der på det pågældende produktionsareal produceres mindst 50 procent af det mulige inden for rammerne af dyrevelfærdskrav eller andre relevante krav.

## Andre godkendelser, tilladelser og dispensationer

Ikast-Brande Kommune gør opmærksom på, at en miljøgodkendelse efter reglerne i *husdyrbrug-loven* ikke fritager fra krav om tilladelse, godkendelse, dispensation m.v. efter anden lovgivning.

Der skal derfor eksempelvis – i det omfang, at det er relevant i det konkrete tilfælde - søges om en separat byggetilladelse, ændring af bygningsanvendelse, nedrivningstilladelse, afledning af tagvand eller lignende hos Ikast-Brande Kommune.

## Miljøkonsekvensrapport

En ansøgning om en § 16 a-miljøgodkendelse skal indeholde en miljøkonsekvensrapport. De oplysninger, som ansøger fremlægger i miljøkonsekvensrapporten, skal være fuldstændige og af tilstrækkelig høj kvalitet, lige som ansøger skal sikre, at miljøkonsekvensrapporten er udarbejdet af en kvalificeret og kompetent ekspert.

Ansøgers konsulent har udarbejdet en miljøkonsekvensrapport (se bilag 2), som – sammen med ansøgningskemaet fra husdyrgodkendelse.dk - danner grundlag for afgørelsen om miljøgodkendelsen. Miljøkonsekvensrapporten opsummerer husdyrbrugets påvirkning af miljø, landskab, naboer, natur m.m.

## Ikast-Brande Kommunes vurdering og begrundelse for de stillede vilkår

Vurderingerne i miljøkonsekvensrapporten og beregningerne i husdyrgodkendelse.dk danner grundlag for kommunens afgørelse og de stillede vilkår.

### Placering af anlæg

Ikast-Brande Kommune vurderer på baggrund af beskrivelserne i miljøkonsekvensrapportens afsnit "Husdyrbrugets beliggenhed", at tilbygningen til den eksisterende toklimastald overholder de faste afstandskrav.

### Landskabelige, kulturhistoriske og geologiske værdier

Ikast-Brande Kommune vurderer på baggrund af beskrivelserne og vurderingerne i miljøkonsekvensrapportens afsnit om "Materieller goder kulturarv og landskabet", at gennemførelsen af projektet – og driften af husdyrbruget i øvrigt – ikke vil medføre væsentlige landskabelige ændringer i forhold til den eksisterende tilstand.

Ikast-Brande Kommune konstaterer, at husdyrbrugets bygningsmasse ligger uden for diverse bygge- og beskyttelseslinjer samt landskabelige- og kulturhistoriske værdier. Ejendommen ligger dog inden for en geologisk bevaringsværdi – Søjlandet. Ikast-Brande Kommune vurderer, at tilbygningen ikke vil sløre de geologiske landskabsformer og deres indbyrdes overgange og sammenhænge, da tilbygningen ligger i tilknytning til den eksisterende bygningsmasse.

### Påvirkning af natur

Ikast-Brande Kommune vurderer, på baggrund af beskrivelserne og vurderingerne i miljøkonsekvensrapportens afsnit "Natur", og beregninger i husdyrgodkendelse.dk, at ansøgningen overholder alle krav i forhold til påvirkning af kategori 1-, 2- og 3-natur. Ligeledes vurderes det, at der ikke vil ske en tilstandsændring af naturområder, der er beskyttet af *naturbeskyttelseslovens*<sup>vi</sup> § 3. Der er derfor ikke grundlag for at stille yderligere vilkår for at beskytte de pågældende naturområder.

## **Påvirkning af bilag IV-arter**

Ikast-Brande Kommune vurderer, på baggrund af beskrivelserne og vurderingerne i miljøkonsekvensrapportens afsnit om "Bilag IV arter" og tilhørende vurdering, samt beregninger i husdyrgodkendelse.dk, at projektet ikke medfører ændringer, der påvirker eventuelle bilag IV-arter eller deres levesteder væsentligt.

## **Jord, grundvand og overfladevand**

Ikast-Brande Kommune vurderer, på baggrund af beskrivelserne og vurderingerne i miljøkonsekvensrapportens afsnit "Jordarealer, jordbund, vand, luft og klima" og "Spildevand", at projektet ikke medfører nogen væsentlig virkning på jord, grundvand og overfladevand – herunder overfladevand inden for Natura 2000-områder<sup>2</sup>.

## **Lugt**

Ikast-Brande Kommune vurderer, på baggrund af beskrivelserne i miljøkonsekvensrapportens afsnit om "lugt", og beregningerne i husdyrgodkendelse.dk, at projektet overholder lugtgenekriterierne, og at projektets gennemførelse ikke vil medføre væsentlige, forøgede lugtgener fra produktionsanlægget.

Ikast-Brande Kommune stiller dog et lugt-vilkår for at kunne minimere lugtgener, hvis de viser sig at være væsentligt større end det, der kan forventes ifølge grundlaget for miljøvurderingen (vilkår 5).

## **Støj**

I miljøkonsekvensrapportens afsnit om "støj" og tilhørende vurdering, er der redegjort for støj fra husdyrbruget. Ikast-Brande Kommune stiller vilkår i forhold til den maksimale støjudledning fra husdyrbruget, herunder fra anlæg, maskiner og transport internt på husdyrbruget (ikke kørsel på offentlig vej), for at sikre, at husdyrbruget ikke giver anledning til væsentlige støjgener for de omkringboende. Vilkåret giver også mulighed for en støjmåling eller en beregning for husdyrbrugets regning, såfremt det bliver relevant (vilkår 8).

## **Støv**

I miljøkonsekvensrapportens afsnit "støvgener" er der redegjort for gener fra husdyrbruget i form af støv. Ikast-Brande Kommune vurderer, at eventuel støvafgivelse fra produktionsanlægget ikke vil medføre væsentlige gener for omgivelserne, blandt andet i kraft af ejendommens placering i forhold til naboer og afskærmende beplantning. Ikast-Brande Kommune finder det ikke nødvendigt at stille vilkår om støv.

## **Fluegener og uhygiejniske forhold**

I miljøkonsekvensrapportens afsnit om "Generel bekæmpelse af skadedyr", "Fluegener" og "Rottebekæmpelse" med tilhørende vurdering, er der redegjort for skadedyrsbekæmpelse på husdyrbruget. Ikast-Brande Kommune stiller vilkår der sikrer, at der kan gennemføres foranstaltninger, hvis det viser sig at der er væsentlige gener for omgivelserne fra fluer på ejendommen (vilkår 7).

---

<sup>2</sup> Natura 2000-områder er et netværk af beskyttede naturområder i EU.

Rotter forudsættes bekæmpet efter de til enhver tid gældende generelle regler herfor.

## **Lyspåvirkning**

I miljøkonsekvensrapportens afsnit om "Lys" er der redegjort for lys på husdyrbruget. Ikast-Brande Kommune vurderer, at husdyrbrugets belysning ikke vil give anledning til væsentlige problemer eller gener for omkringboende på grund af anlæggets placering og udformning samt driftsform. Ikast-Brande Kommune finder det ikke nødvendigt at stille vilkår om lys.

## **Affald**

I miljøkonsekvensrapportens afsnit "Fast affald" og "Døde dyr" er der redegjort for affald på husdyrbruget. Ikast-Brande Kommune vurderer, at bortskaffelse af døde dyr sker på en miljømæssig forsvarlig måde, når de til enhver tid gældende generelle regler overholdes, og at bortskaffelse af øvrigt affald sker miljømæssigt forsvarligt, når *Ikast-Brande Kommunes Regulativ*<sup>vii</sup> for erhvervsaffald efterleves. Ikast-Brande Kommune finder det derfor ikke nødvendigt at stille vilkår om affald.

## **Olie- og kemikalieopbevaring**

I miljøkonsekvensrapportens afsnit "Olie- og kemikalieaffald" er der redegjort for olie- og kemikalieopbevaring på husdyrbruget. Ikast-Brande Kommune vurderer på den baggrund, at ansøger tager de nødvendige forholdsregler med hensyn til opbevaring af olie og kemikalier for at sikre mod forurening. Ikast-Brande Kommune finder det ikke nødvendigt at stille vilkår til dette.

## **Transport**

I miljøkonsekvensrapportens afsnit "Transport" og tilhørende vurdering er der redegjort for transporter til og fra husdyrbruget. Ikast-Brande Kommune vurderer på den baggrund, at transporterne til og fra husdyrbrugets produktionsanlæg ikke vil give væsentlige gener for nabobeboelser og omgivelserne i øvrigt, når de til enhver tid gældende generelle regler overholdes. Ikast-Brande Kommune finder det ikke nødvendigt at stille vilkår i forhold til transport – vær dog opmærksom på det tidligere nævnte vilkår om støj fra interne transporter (vilkår 8).

## **Spildevand**

I miljøkonsekvensrapportens afsnit "Spildevand" er der redegjort for afledning af sanitært spildevand og vand fra rengøring. Ikast-Brande Kommune vurderer, at afledning af vaskevand fra staldanlægget og afledning af sanitært spildevand sker efter gældende regler.

## **Håndtering og opbevaring af husdyrgødning**

I miljøkonsekvensrapportens afsnit "Håndtering og opbevaring af husdyrgødning" er der redegjort for opbevaringskapaciteten for husdyrgødning på husdyrbruget. Ikast-Brande Kommune vurderer på den baggrund, at opbevaring af husdyrgødning vil ske på en måde, som er i overensstemmelse med de generelle miljøregler, hvilket vil medvirke til at begrænse den mulige påvirkning af det omgivne miljø.

## **Anvendelse af bedste tilgængelige teknik (BAT)**

Det aktuelle husdyrbrug har i ansøgt drift en ammoniakemission på mere end 750 kg NH<sub>3</sub>-N pr. år, hvorfor ammoniakemissionen skal reduceres til et niveau svarende til emissionen ved anvendelse

af BAT. Da husdyrbruget er omfattet af IE-direktivet, skal det derudover generelt leve op til principperne om anvendelse af BAT, som disse er foreskrevet i EU-kommissionens BAT-konklusioner med tilhørende BAT-referencedokumenter (BREF).

Ikast-Brande Kommune vurderer – i lighed med en udmelding fra Miljøstyrelsen i maj 2017 – at kravene i den seneste BAT-konklusion i meget vid udstrækning er indeholdt i den nugældende regulering, herunder i reglerne om miljøgodkendelse af husdyrbrug og de generelt gældende regler om placering, indretning og drift af husdyrbrug, de generelt gældende regler om opbevaring og anvendelse af husdyrgødning samt reglerne om gødningsregnskab og indberetning deraf. Af samme grund finder Ikast-Brande Kommune, at dele af den foreskrevne vilkårsfastsættelse i *husdyrgodkendelsesbekendtgørelsens* § 36 er overflødig, idet dele af indholdet følger af generelt gældende, danske regler.

I forlængelse heraf gør Ikast-Brande Kommune særligt opmærksom på de generelle regler for IE-husdyrbrug i *husdyrgodkendelsesbekendtgørelsens* §§ 42-51, som er udtryk for BAT. Bemærk at §§ 42-44, § 46 og § 48 skal efterleves fra tidspunktet for meddelelsen af nærværende miljøgodkendelse.

Der er i miljøkonsekvensrapportens afsnit om BAT redegjort for anvendelsen af BAT på husdyrbruget. Ikast-Brande Kommune vurderer, at der anvendes BAT på følgende områder:

### **BAT –reduktion af ammoniakemission**

Anvendelse af BAT til reduktion af ammoniakemission er omsat til et bestemt krav til mængden af ammoniak- og lugtemission, der må komme fra husdyrbruget. Der er metodefrihed med hensyn til valg af stalddtype og miljøteknologi. BAT-niveauet er opnået gennem valg af stalssystemer og at der udelukkende søges om godkendelse af eksisterende stalde samt en ny tilbygning til eksisterende toklimastald. Den samlede ammoniakfordampning fra husdyrbruget er ifølge ansøgningen opgjort til 4.303 kg N pr. år. Det samlede BAT-krav er opgjort til 4.323 kg N pr. år, hvorved husdyrbruget overholder emissionsgrænseværdien vedrørende BAT – se nedenstående tabel:

Samlet BAT beregning			
	Stalde	Lagre	Total
Samlet BAT krav (kg NH <sub>3</sub> -N /år)	4128	195	4323
Faktisk emission (kg NH <sub>3</sub> -N /år)	4108	195	4303
Forskel (kg NH <sub>3</sub> -N /år)	-	-	20
Vejledende BAT Overholdt?	-	-	Ja

Ikast-Brande Kommune stiller vilkår om stalddtype og størrelsen på produktionsarealerne (vilkår 2).



## **BAT – råvarer**

Ikast-Brande Kommune vurderer på baggrund af beskrivelsen i miljøkonsekvensrapportens afsnit "BAT foder", at husdyrbruget anvender BAT i forhold til fodring. Samtidig er der krav om anvendelse af BAT i forhold til fodring i gældende lovgivning (*husdyrgodkendelsesbekendtgørelsens* § 46).

## **BAT – vand og energi**

Ikast-Brande Kommune vurderer på baggrund af beskrivelserne og vurderingerne i miljøkonsekvensrapportens afsnit "Bat-krav Energibesparende foranstaltninger" og "BAT-krav vandbesparende foranstaltninger", at husdyrbruget anvender BAT i forhold til vand- og energiforbrug. Samtidig er der krav om anvendelse af BAT i forhold til miljøledelse, vedligehold og energieffektiv belysning i gældende lovgivning (*husdyrgodkendelsesbekendtgørelsens* §§ 42, 44 og 47).

## **BAT – management**

Ikast-Brande Kommune vurderer på baggrund af beskrivelserne og vurderingerne i miljøkonsekvensrapportens afsnit Management på husdyrbruget, at husdyrbruget anvender BAT i forhold management. Samtidig er der krav om anvendelse af BAT i forhold til miljøledelse, oplæring af personale, vedligehold og beredskab i gældende lovgivning (*husdyrgodkendelsesbekendtgørelsens* §§ 42-45).

## **Samlet vurdering om anvendelse af BAT**

Ikast-Brande Kommune vurderer, at husdyrbruget lever op til principperne om anvendelse af BAT i forhold til valg af teknik med henblik på reduktion af ammoniakemission, råvarer, ressourceforbrug og management m.v. Ikast-Brande Kommune bemærker, at husdyrbruget efter det oplyste overholder emissionsgrænseværdierne vedrørende ammoniak og lugt.

Ikast-Brande Kommune vurderer således sammenfattende, at husdyrbruget – ved efterlevelse af vilkårene for denne miljøgodkendelse og de generelt gældende miljøregler – lever op til principperne om anvendelse af BAT.

## **Alternativer, 0-alternativet og ophør af driften**

Jævnfør miljøkonsekvensrapporten, har ansøger ikke undersøgt nogle alternative løsninger, da det er en godkendelse af eksisterende stalde samt en tilbygning i tilknytning hertil.

Hvis udvidelsen/ændringen af husdyrbrugets produktion ikke foretages – 0-alternativet – vil den nuværende produktion kunne fortsætte uden yderligere miljøgodkendelse. 0-alternativet vil blandt andet af den grund ikke nødvendigvis have en mere positiv effekt på miljøet, end hvis udvidelsen/ændringen gennemføres og de opstillede vilkår i miljøgodkendelsen efterleves. Tilsvarende vil et valg af en eventuel alternativ mulighed ikke nødvendigvis have medført en mindre miljøbelastning end det ansøgte.

Reglerne ved ophør af driften er beskrevet i miljøkonsekvensrapportens afsnit "IE-husdyrbrugets ophør".

### **Ved driftsophør<sup>3</sup> forstås i denne forbindelse:**

- ophør af alle aktiviteter på IE-husdyrbruget
- når IE-husdyrbruget har meddelt kommunalbestyrelsen, at kapaciteten eller udnyttelsen af kapaciteten permanent nedsættes til under stipladsgrænserne i § 16 a, stk. 2 i *husdyrbrugloven*, eller stipladsgrænserne i § 12, stk. 1, nr. 1-3, i lov om miljøgodkendelse m.v. af husdyrbrug
- situationer omfattet af § 59 a, stk. 2, i *husdyrbrugloven*, når godkendelsen er bortfaldet helt eller for den del, der ligger over stipladsgrænserne i § 16 a, stk. 2, i *husdyrbrugloven*
- situationer omfattet af § 53, stk. 2, i *husdyrgodkendelsesbekendtgørelsen*, når godkendelsen er bortfaldet helt eller for den del, der ligger over stipladsgrænserne i § 12, stk. 1, nr. 1-3, i lov om miljøgodkendelse m.v. af husdyrbrug.

Ved eventuelt ophør af produktionen, vil der efter Ikast-Brande Kommunes opfattelse ikke ske en væsentlig indvirkning på miljøet fra produktionsanlægget, hvis:

- staldanlæg samt husdyrgødnings- og foderopbevaringsanlæg tømmes og rengøres grundigt
- Hvis der er gyllebeholder væk fra eksisterende bygningsmasse: den fritliggende (teltoverdækkede) gyllebeholder tømmes, nedrives og bortskaffes efter de til enhver tid gældende regler
- Hvis der er gyllekøling: gyllekølingsanlægget tømmes for den anvendte kølevæske, som derefter bortskaffes efter gældende regler
- miljøfarligt affald bortskaffes efter de til enhver tid gældende regler.

Der gøres opmærksom på, at IE-husdyrbrug – i henhold til § 51 i *husdyrgodkendelsesbekendtgørelsen* – senest fire uger efter driftsophør skal anmelde dette til kommunalbestyrelsen med et oplæg til vurdering efter § 38 k, stk. 1, i *jordforureningsloven*<sup>viii</sup>. Vurderingen skal indeholde en risikovurdering med hensyn til menneskers sundhed og miljøet. Viser risikovurderingen, at det ikke kan afvises, at forureningen udgør en væsentlig risiko for menneskers sundhed eller miljøet, skal vurderingen tillige indeholde et oplæg til foranstaltninger, der sikrer, at forureningen ikke udgør en sådan risiko.

## **Kommunens samlede vurdering**

Ikast-Brande Kommune vurderer samlet set, at den ansøgte ændring af husdyrbruget, ved overholdelse af de stillede vilkår, ikke indebærer en væsentlig virkning på miljøet, herunder i forhold til omgivelsernes sårbarhed og kvalitet, i forhold til navnlig:

- Landskabelige værdier
- Natur med dens bestande af vilde planter og dyr og deres levesteder herunder områder, der er beskyttet mod tilstandsændringer eller fredet, udpeget som internationalt naturbeskyttelsesområde eller udpeget som særlig sårbart over for næringsstofpåvirkning
- Jord, grundvand og overfladevand

---

<sup>3</sup> Jævnfør § 51 i *husdyrgodkendelsesbekendtgørelsen*.

- Lugt-, støj-, rystelses-, støv-, flue-, transport- og lysgener, uhygiejniske forhold, affaldsproduktion m.v.

Ikast-Brande Kommune vurderer endvidere, at husdyrbruget indrettes og drives på en sådan måde, at:

- 1) der er truffet de nødvendige foranstaltninger for at forebygge og begrænse forurening ved anvendelse af den bedste tilgængelige teknik
- 2) energi- og råvareforbruget udnyttes mest effektivt
- 3) mulighederne for at substituere særligt skadelige eller betænkelige stoffer med mindre skadelige eller betænkelige stoffer er udnyttet
- 4) produktionsprocesserne er optimeret, i det omfang det er muligt
- 5) affaldshierarkiet, jævnfør *miljøbeskyttelsesloven*, iagttages
- 6) der, i det omfang forureningen ikke kan undgås, er anvendt bedste tilgængelige rensningsteknik
- 7) der er truffet de nødvendige foranstaltninger med henblik på at forebygge uheld og begrænse konsekvenserne heraf.

## Klagevejledning

Hvis du ønsker at klage over denne afgørelse, kan du klage til Miljø- og Fødevareklagenævnet. Klagefristen udløber fire uger efter offentliggørelsen - det vil sige klagen skal indgives **senest tirsdag den 20. april 2021**.

Følgende kan klage:

Ansøger, miljø- og fødevareministeren, Styrelsen for patientsikkerhed samt enhver, der har en individuel, væsentlig interesse i sagens udfald. Desuden kan visse organisationer, som angivet i §§ 85-87 i *husdyrbrugloven*, klage.

Du klager via Klageportalen, som du finder via klagenævnets hjemmeside [www.naevneneshus.dk](http://www.naevneneshus.dk). Du logger på Klageportalen med NEM-ID. En klage er indgivet, når den er tilgængelig for Ikast-Brande Kommune via Klageportalen. Når du klager, skal du betale et gebyr på 900 kr. for borgere og 1.800 kr. for virksomheder, organisationer og offentlige myndigheder.

I Klageportalen sendes din klage automatisk først til Ikast-Brande Kommune. Hvis Ikast-Brande Kommune fastholder afgørelsen, sender Ikast-Brande Kommune klagen videre til behandling i nævnet via Klageportalen. Du får besked om videresendelsen.

Miljø- og Fødevareklagenævnet afviser din klage, hvis du sender den uden om klageportalen, medmindre du er fritaget for brug af Klageportalen. Hvis du ønsker at blive fritaget for at bruge Klageportalen, skal du sende en begrundet anmodning til Ikast-Brande Kommune. Ikast-Brande Kommune videresender din anmodning til nævnet, som herefter beslutter, om du kan fritages. De nærmere betingelser for at blive fritaget kan du se på nævnets hjemmeside [www.naevneneshus.dk](http://www.naevneneshus.dk).

Miljø- og Fødevareklagenævnet kan bestemme, at klagen har opsættende virkning på udnyttelsen. Udnyttelse af miljøgodkendelsen i klageperioden, og mens eventuel klage behandles, sker derfor på eget ansvar.

Denne afgørelse kan også indbringes for domstolene, jævnfør *husdyrbruglovens* § 90. Det skal ske inden for seks måneder efter offentliggørelsen.

**Med venlig hilsen**

Lis Paakjær  
Landbrug og landzone

## Interessentliste for høringsperiode og offentliggørelse

**Kopi af udkast til afgørelse inkl. bilag sendt til nedenstående med 30 dages frist til at kommentere udkastet:**

Ansøger: Skovslund I/S, Kirkevej 4, 8765 Klovborg  
Ejer: Jacob Lykke Eriksen, Skovslundvej 3, 8740 Brædstrup  
Ejer: Anni Haldrup Eriksen, Skovslundvej 3, 8740 Brædstrup

Konsulent: Velas I/S, Anne Kirkegaard, Asmildklostervej 11, 8800 Viborg – [aki@velas.dk](mailto:aki@velas.dk)

Øvrige der har anmodet om at få udkastet tilsendt:

-

**Orientering om at udkast foreligger, og at der er 30 dages frist til at kommentere udkastet er sendt til:**

Ejere og brugere af følgende nabobeboelser (inden for den vejledende konsekvenszone på 856 meter – dog er beboelser i Klovborg byzone ikke orienteret jævnfør *forvaltningslovens*<sup>ix</sup> § 19, stk. 2, nr. 5)):

- Nørregade 13 B, 8765 Klovborg
- Nørregade 15, 8765 Klovborg
- Nørregade 18, 8765 Klovborg
- Granlyvej 3, 8765 Klovborg
- Granlyvej 5, 8765 Klovborg
- Granlyvej 7, 8765 Klovborg
- Kirkevej 1, 8765 Klovborg
- Kirkevej 3, 8765 Klovborg
- Kirkevej 5, 8765 Klovborg
- Kirkevej 6, 8765 Klovborg
- Kirkevej 7, 8765 Klovborg
- Kirkevej 8, 8765 Klovborg
- Kirkevej 10, 8765 Klovborg
- Kirkevej 12, 8765 Klovborg
- Tranholmvej 4, 8765 Klovborg
- Tranholmvej 16, 8765 Klovborg
- Skadevej 8, 8765 Klovborg
- Skadevej 9, 8765 Klovborg
- Skadevej 10, 8765 Klovborg
- Skadevej 11, 8765 Klovborg
- Skadevej 12, 8765 Klovborg
- Skadevej 15, 8765 Klovborg
- Skadevej 17, 8765 Klovborg
- Skadevej 18, 8765 Klovborg

- Skadevej 19, 8765 Klovborg
- Skadevej 20, 8765 Klovborg
- Skadevej 21, 8765 Klovborg
- Skadevej 22, 8765 Klovborg
- Skadevej 24, 8765 Klovborg
- Tyrstingvej 36, 8765 Klovborg

**Kopi af afgørelsen inklusiv bilag sendt til:**

- Arbejderbevægelsens Erhvervsråd, Reventlowsgade 14, 1, 1651 København V – e-mail: [ae@ae.dk](mailto:ae@ae.dk)
- Danmarks Naturfredningsforening, Masnedøgade 20, 2100 København Ø – e-mail: [dnikast-brande-sager@dn.dk](mailto:dnikast-brande-sager@dn.dk)
- Danmarks Sportsfiskerforbund,
  - Hovedkontor – e-mail: [post@sportsfiskerforbundet.dk](mailto:post@sportsfiskerforbundet.dk)
  - Den centrale miljøafdeling, Worsaaesgade 1, 7100 Vejle – e-mail: [lbt@sportsfiskerforbundet.dk](mailto:lbt@sportsfiskerforbundet.dk)
- Dansk Ornitologisk Forening, Vesterbrogade 140, 1620 København V – e-mail: [natur@dof.dk](mailto:natur@dof.dk)
- Dansk Ornitologisk Forening, lokalafdeling – e-mail: [ikast-brande@dof.dk](mailto:ikast-brande@dof.dk)
- Det Økologiske Råd, Blegdamsvej 4B, 2200 København N – e-mail: [husdyr@ecocouncil.dk](mailto:husdyr@ecocouncil.dk)
- Ferskvandsfiskeriforeningen for Danmark v./ Formand Niels Barslund, Vormstrupvej 2, 7540 Haderup – e-mail: [nb@ferskvandsfiskeriforeningen.dk](mailto:nb@ferskvandsfiskeriforeningen.dk)
- Forbrugerrådet, Fiolstræde 17, 1017 København K – e-mail: [fbr@fbr.dk](mailto:fbr@fbr.dk)
- Styrelsen for Patientsikkerhed, Tilsyn og Rådgivning Nord, Falstersvej 10, 8940 Randers SV – e-mail: [trnord@stps.dk](mailto:trnord@stps.dk)
  
- Ejer: Jacob Lykke Eriksen, Skovslundvej 3, 8740 Brædstrup
- Ejer: Anni Haldrup Eriksen, Skovslundvej 3, 8740 Brædstrup
  
- Konsulent: Velas I/S, Anne Kirkegaard, Asmildklostervej 11, 8800 Viborg – [aki@velas.dk](mailto:aki@velas.dk)

## Bilag

- Bilag 1:           Oversigt over lovgivning
- Bilag 2:           Miljøkonsekvensrapport, Kirkevej 4, 8765 Klovborg

## Bilag 1

### Oversigt over lovgivning

---

<sup>i</sup> Lovbekendtgørelse nr. 520 af 1. maj 2019 af lov om husdyrbrug og anvendelse af gødning m.v. (med senere ændringer) (*husdyrbrugloven*).

<sup>ii</sup> Bekendtgørelse nr. 2256 af 29. december 2020 om godkendelse og tilladelse m.v. af husdyrbrug (*husdyrgodkendelsesbekendtgørelsen*).

<sup>iii</sup> Europa-Parlamentets og Rådets direktiv 2014/52/EU af 16. april 2014 om ændring af direktiv 2011/92/EU om vurdering af visse offentlige og private projekters indvirkning på miljøet (VVM-direktivet).

<sup>iv</sup> Europa-Parlamentets og Rådets direktiv 2010/75/EU af 24. november 2010 om industrielle emissioner (integreret forebyggelse og bekæmpelse af forurening) (omarbejdning) (med senere ændringer) (IE-direktivet).

<sup>v</sup> Lovbekendtgørelse nr. 1218 af 25. november 2019 af lov om miljøbeskyttelse (med senere ændringer) (*miljøbeskyttelsesloven*).

<sup>vi</sup> Lovbekendtgørelse nr. 240 af 13. marts 2019 af lov om naturbeskyttelse (med senere ændringer) (*naturbeskyttelsesloven*).

<sup>vii</sup> Ikast-Brande Kommunes Regulativ for erhvervsaffald kan findes på: [https://affald.ikast-brande.dk/media/cifdc0f1/regulativ\\_for\\_erhvervsaffald-ikastbrande.pdf](https://affald.ikast-brande.dk/media/cifdc0f1/regulativ_for_erhvervsaffald-ikastbrande.pdf)

<sup>viii</sup> Lovbekendtgørelse nr. 282 af 27. marts 2017 af lov om forurennet jord (med senere ændringer) (*jordforureningsloven*).

<sup>ix</sup> Lovbekendtgørelse nr. 433 af 22. april 2014 af forvaltningslov (*forvaltningsloven*).

# Miljøkonsekvensrapport

Kirkevej 4, 8765 Klovborg





# Datablad

Landbrugets navn og beliggenhed	Kirkevej 4 8765 Klovborg
Matrikel nr. Ejerlav	1a Gribstrup By, Klovborg
Cvr. nummer CHR-nummer Ejendomsnummer	31999456 24350 7560000614
Ejer af ejendommen/ansøger Adresse Tlf. E-mail	Jacob Lykke Eriksen, Skovslund I/S Skovslundvej 3 8740 Brædstrup 61742319 <a href="mailto:eriksen@skovslund.com">eriksen@skovslund.com</a>
Driftsansvarlig	Jacob Lykke Eriksen
Brugstype	Svinebrug med produktion af søer og smågrise (IE-brug)
Indsendt	29-10-2020
Opdateret	27-01-2021
Senest opdateret	09-02-2021
Godkendelsesbetegnelse	§ 16a
Sags nr.	
Dato for godkendelse	
Tilsynsmyndighed	Ikast-Brande Kommune
Kvalitetssikret af	
Næste revurdering af godkendelsen	

## Ansøgers Konsulent:

Navn: Anne Kirkegaard, Velas  
 Adresse: Asmildklostervej 11, 8800 Viborg  
 Tlf.nr. 29634004  
 E-mail: [aki@velas.dk](mailto:aki@velas.dk)

## Indhold

Ikke- teknisk resumé.....	5
Beskrivelse af det ansøgte .....	6
Projektbeskrivelse .....	6
Husdyrbrugets beliggenhed.....	7
Opbevaring af foder.....	8
Energi- og vandforbrug.....	9
Spildevand .....	9
Reststoffer, affald og kemikalier.....	9
Husdyrbrugets nabopåvirkninger og tiltag der begrænser gener .....	10
Lugt.....	10
Generel bekæmpelse af skadedyr .....	11
Transport .....	11
Støj.....	13
Støvgener.....	14
Lys.....	15
Håndtering og opbevaring af husdyrgødning .....	15
Ansøgtes forventede virkning på miljøet (de væsentligste og kumulative påvirkninger) .....	15
Begrebet BAT .....	15
Vejledende BAT- standardkrav (ammoniak).....	16
Teknologivalg til opfyldelse af krav om BAT (ammoniak).....	16
BAT- krav vedr. udbringning af husdyrgødning og udnyttelse af næringsstoffer i marken.....	17
BAT- krav Energibesparende foranstaltninger.....	18
BAT-krav vandbesparende foranstaltninger.....	20
BAT foder.....	21
Management på husdyrbruget.....	22
Egenkontrol .....	23
Natur.....	23
Alternative løsninger der er undersøgt .....	24
Foranstaltninger for at begrænse det ansøgtes virkning på miljøet .....	24
Befolkningen og menneskers sundhed.....	24
Biologisk mangfoldighed.....	25
Jordarealer, jordbund, vand, luft og klima .....	28
Materielle goder kulturarv og landskabet.....	28

## Bilag 2

Risikohåndtering.....	28
IE-husdyrbrugets ophør.....	30

## Ikke- teknisk resumé

### Beskrivelse af det ansøgte:

Kirkevej 4 ved Jacob Lykke Eriksen ønsker at søge om en ny miljøgodkendelse da der ønskes en mere flexibel godkendelse end hvad ejendommen har i dag. Efter at den nye husdyrbruglov trådte i kraft i 2017 stilles der ikke længere vilkår om antal dyr men derimod til antal kvadratmeter. Det vil fremadrettet være dyrevelfærdskrav der afgør hvor mange dyr der må være i staldene. Der søges samtidig med godkendelse af eksisterende stalde om godkendelse af tilbygning til eksisterende toklimastald.

Ejendommen har en §12 miljøgodkendelse fra 16. juli 2016 og en afgørelse om skift i dyretype fra 5. december 2016, hvori der gives tilladelse til 1.060 årssøer og 34.569 smågrise.

Man har siden godkendelsen blev givet fået ny viden om lugt og ammoniak, og derfor ved man nu at det ikke er antallet af dyr på en ejendom der giver anledning til lugt og ammoniak, men derimod antallet af kvadratmeter staldareal, kaldet produktionsareal.

Det samlede produktionsarealet på Kirkevej 4 vil fremadrettet være 4.324 m<sup>2</sup>. **Produktionsarealet udvides med en tilbygning til eksisterende toklimastald med 900 m<sup>2</sup> produktionsareal. Flere af de eksisterende klimacontainere er fjernet, disse indeholdte 260 m<sup>2</sup> produktionsareal.**

### Ansørgtes forventede virkning på miljøet:

Bygninger med besætning, anlæg til opbevaring af foder og husdyrgødning er vurderet i forhold til bl.a.:

- Ammoniakfordampning, lugt, lys, støj og støv fra stalde og opbevaringsanlæg.
- Forbrug af vand, energi.
- Anvendelse af bedste tilgængelige teknik.
- Opbevaring og bortskaffelse af bl.a. affald og kemikalier.
- Landskabelige og kulturhistoriske forhold.

Ejendommen er beliggende nord for Klovborg. Lugtberegningen viser, at afskæringskriterierne for lugt i forhold til nærmeste nabo, samlede bebyggelse og byzone er overholdt. **Afskæringskriterierne for lugt er de maksimale lugtemissioner der må forekomme ved nærmeste nabo, samlet bebyggelse og byzone. Lugt opgøres i OU/s eller LE/s.**

**Når et anlæg godkendes med eksisterende bygningsmasse og evt. udvidelse (nybyggeri) skal anlægget leve op til BAT som betyder "Bedst tilgængelige teknologi" i forhold til ammoniakfordampningen fra det samlede anlæg.** Anlægget overholder kravet til BAT som er et krav på 4.323 kg N/år, der er beregnet en årlig fordampning på 4.303 kg N/ha.

Der findes ingen næringsfattige og kvælstoffølsomme terrestriske naturtyper såsom højmoser og større overdrev, indenfor 1 km afstand fra anlægget. De § 3-beskyttede naturområder der findes indenfor 1 km fra anlægget, er alle næringsrige vandhuller eller hede, som ikke vurderes at blive påvirket væsentlig af udvidelsen. Udenfor 1000 m fra anlægget vurderes merbelastningen med kvælstof at være af en størrelsesorden, hvor den hverken i sig selv eller i kumulation med andre påvirkninger kan medføre en væsentlig påvirkning af kvælstoffølsomme naturtyper. Der er lavet beregninger der bekræfter dette.

### Foranstaltninger for at begrænse det ansørgtes virkning på miljøet:

Produktionen overholder alle gældende normer for:

- opbevaring og udbringning af gylle
- håndtering af spildevand og affald
- Støj-, støv-, og lugtbelastning af omgivelser m.v.

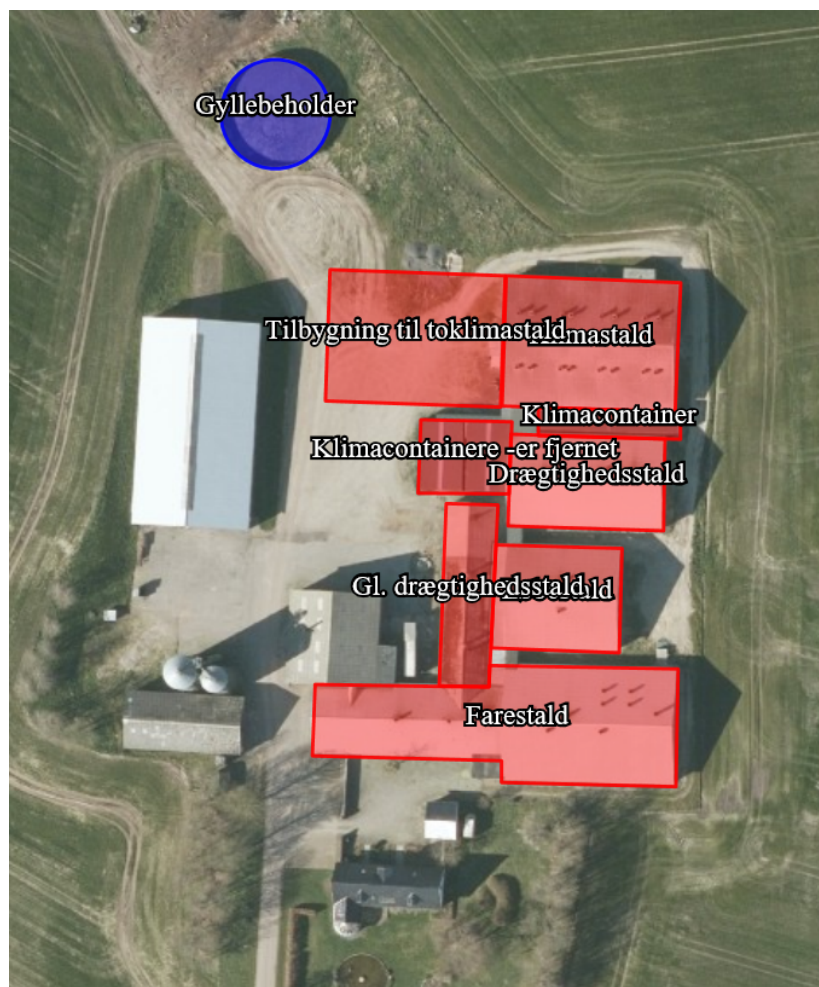
Det betyder, at projektets virkninger på miljøet, hvad angår disse faktorer, må betragtes som tilfredsstillende.

Det vurderes, at husdyrbruget har truffet de nødvendige foranstaltninger til at forebygge og begrænse forureningen fra husdyrbrugets anlæg. Desuden vurderes det, at husdyrbruget efter udvidelsen kan drives uden væsentlige indvirkninger på miljøet, såfremt vilkårene i denne godkendelse overholdes.

## Beskrivelse af det ansøgte

### Projektbeskrivelse

Der søges om en godkendelse efter §16 a i LBK 520 af 01/05/2019 til eksisterende stalde samt en tilbygning til eksisterende toklimastald. Ejendommen er tidligere godkendt til opførelse af to nye staldbygninger nord for de eksisterende bygninger samt en gyllebeholder med teltoverdækning, denne udvidelse blev ikke realiseret. På ejendommen har der tidligere været opsat 6 klimacontainere, 4 af disse klimacontainere er fjernet fra ejendommen og ønskes erstattet af en ny tilbygning til eksisterende toklimastald. Herunder ses et kortudsnit med angivelse af eksisterende bebyggelse, ny bebyggelse samt fjernet bebyggelse.



Der vil samlet på ejendommen være et produktionsareal på 4.324 m<sup>2</sup>

## Bilag 2

Jacob Lykke Eriksen driver ud over denne ejendom følgende ejendomme med svineproduktion:

Tyrstingvej 1 8740 Brædstrup	Slagtesvin
Silkeborgvej 50 8740 Brædstrup	Smågrise & Slagtesvin
Hamborgvej 7 8740 Brædstrup	Smågrise
Malundvej 12 8765 Klovsborg	Smågrise
Tyrstingvej 39 8740 Brædstrup	Slagtesvin
Stenkærvej 5 8740 Brædstrup	Søer
Tyrstingvej 28 8740 Brædstrup	Søer
Åstruplundvej 9 8740 Brædstrup	Slagtesvin
Hårupvej 24 Føvling 8740 Brædstrup	Slagtesvin
Dalbækvej 5 Ring 8740 Brædstrup	Søer, smågrise og slagtesvin
Løvevej 44 8654 Bryrup	Søer, smågrise og slagtesvin
Hamborgvej 10 8740 Brædstrup	Smågrise
Skovslundvej 3 8740 Brædstrup	Søer
Tranholmvej 16 8765 Klovsborg	Søer og smågrise
Krondalvej 21 8766 Nørre Snede	Slagtesvin
Hovedgaden 35 7362 Hampen	Slagtesvin
Tranholmvej 12 8765 Klovsborg	Slagtesvin

Ejendommen er ikke driftsmæssigt sammenhængende med ovennævnte.

I baggrundsbemærkningerne til nugældende lov står følgende:

*Hvis der er et driftsfællesskab på tværs af ejendomme, vil det bl.a. indgå som kriterium for vurderingen af, om de skal vurderes samlet, om der er fællesanlæg. F.eks. anføres det, at fælles malkestald eller foderanlæg kan være et indicium for, at ejendommenes bygninger har en sådan teknisk sammenhæng, at de må betragtes som ét anlæg. Rørforbindelser vil derimod ikke i sig selv bevirke, at to bygningskomplekser betragtes som ét. Flytning af dyr mellem ejendomme inden for samme bedrift bevirker heller ikke sig selv, at flere staldanlæg skal vurderes under et.*

Kirkevej 4 har ikke andre anlæg tilknyttet samme ejendomsnummer.

Kirkevej 4 har ikke fælles foderanlæg med andre anlæg. Der er særskilt registrering af vand- og elforbrug.

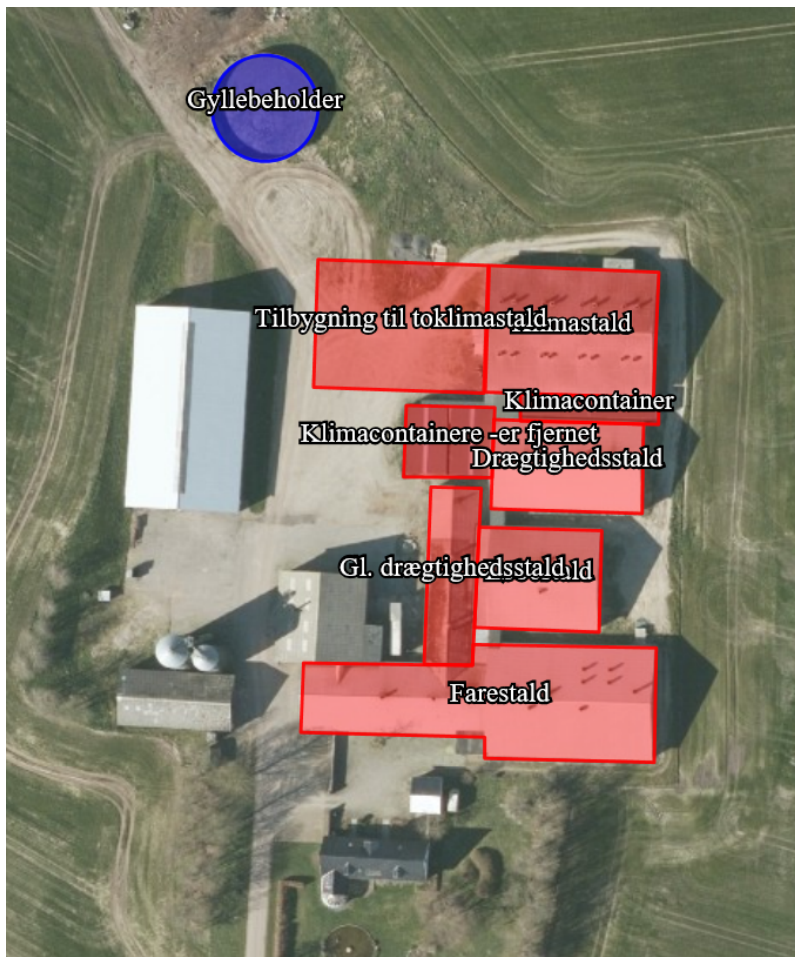
Ejendommen er derfor ikke driftsmæssigt sammenhængende med andre.

Der er ingen biaktiviteter på ejendommen som fx vindmøller eller biogasanlæg.

### Husdyrbrugets beliggenhed

Husdyrbruget er placeret i landzone. Nærmeste enkeltbolig der ikke er noteret som landbrug, Kirkevej 5, ligger ca. 180 m syd for staldbygningerne. Nærmeste samlede bebyggelse i landzone er Horsensvej 65, samlet bebyggelse i landzone udløses af en beboelse hvor der ligger mere end 6 andre beboelse indenfor en radius af 200 m. Nærmeste område, som er udlagt til boligområde og byzone er Klovsborg by mod syd, hertil er der ca. 535 meter.

Der ønskes i forbindelse med denne ansøgning at opføre en tilbygning til eksisterende toklimastald. Tilbygningen vil indeholde toklimastald til smågrise, af nedenstående kortudsnit fremgår placeringen af den nye tilbygning. Tilbygningen opføres i tilsvarende materialer og farver som det eksisterende anlæg og indpasses i ejendommens eksisterende bygningsmasse.



Den nye tilbygning overholder de generelle afstandskrav.

- 1) 25 m til vandforsyningsanlæg, der ikke er til almen vandforsyning.
- 2) 50 m til vandforsyningsanlæg til almen vandforsyning.
- 3) 15 m til vandløb (herunder dræn) og søer større end 100 m<sup>2</sup>, jf. dog stk. 2.
- 4) 15 m til offentlig vej og privat fællesvej.
- 5) 25 m til levnedsmiddelvirksomhed.
- 6) 15 m til beboelse på samme ejendom.
- 7) 30 m til naboskel.

Opbevaring af foder

**Foder**

På ejendommen benyttes hjemmeblandet foder. Korn opbevares i kornlade, bygning nr. 13. **Bygning nr. 13 fremgår af vedhæftede situationsplan.**

## Energi- og vandforbrug

<b>Nudrift</b>	
Årligt elforbrug	300.000 Kwh
Årligt forbrug af vand	10.000 m <sup>3</sup>
Årligt forbrug af olie/gas	0 liter
Årligt forbrug af træpiller	<b>150 tons</b>

<b>Ansøgt</b>	
Årligt elforbrug	350.000 Kwh
Årligt forbrug af vand	12.000 m <sup>3</sup>
Årligt forbrug af olie/gas	0 liter
Årligt forbrug af træpiller	<b>150 tons</b>

Der bruges primært strøm til ventilation, belysning, foderanlæg og gyllepumpning. **Der sker en lille forøgelse af strømforbruget efter opførelse af den nye tilbygning til toklimastalden, samtidig er 4 af de 6 eksisterende klimacontainere fjernet, der vil derfor ikke bruges strøm hertil.**

**Det vurderes at strømforbruget, samlet for ejendommen, ligger indenfor et normalt niveau for en ejendom af denne størrelse. Ved fremtid udskiftning af fx lys eller ventilation vil der være fokus på valg af energirigtige løsninger.**

## Spildevand

Rengøringsvand fra stalde er ca. 200 m<sup>3</sup> årligt der ledes til gyllebeholder.

Der er ingen vaskeplads på ejendommen – vask af maskiner foregår på Skovslundvej 3, 8740 Brædstrup

Den smule sanitært spildevand der er ledes til trixtank og sivedræn.

Udover spildevand udledes der fra ejendommen overfladevand fra ejendommens bygninger. Vand herfra ledes til dræn.

## Reststoffer, affald og kemikalier

**Fast affald**

Generelt bemærkes, at al affald vil blive bortskaffet i henhold til kommunens affaldsregulativ.

Beskrivelse af opbevaringsforhold og anslåede affaldsmængder i nudrift og ansøgt produktion er vist herunder.

	<b>Mængde nudrift (kg el. tons)</b>	<b>Mængde ansøgt (kg el. tons)</b>	<b>Opbevaring</b>	<b>Bortskaffelse</b>
Forbrændingsegnet affald. ISAG kode: 19.00*	Ca. 5 tons	Ca. 5 tons	Container på ejendommen.	Containeren tømmes af godkendt firma.
Jern ISAG kode: 23.00	Tønde der fyldes i maskinhus.	Tønde der fyldes i maskinhus	Opbevares i maskinhus	Køres til produkthandler Når tønden er fuld



Affald afskaffes så vidt muligt til genbrug.

### **Olie- og kemikalieaffald**

Påfyldning, vask og rengøring af sprøjteudstyr:

Der drives ikke markdrift fra denne ejendom, der vil derfor ikke være påfyldning og rengøring af sprøjteudstyr samt håndtering af sprøjtemidler på denne ejendom.

Medicin opbevares i køleskab i stalden. Medicinrester opbevares i aflåst rum. Rester afhentes enten kommunalt eller leveres tilbage til dyrlæge.

Der opbevares olie i følgende tanke:

Fyringsolie, overjordisk tank på 5900 l placeret i maskinhuset.

Dieselolie, overjordisk tank på 5900 l placeret i maskinhuset.

Dieselolie, overjordisk tank på 1200 l placeret i maskinhuset.

Der er ingen spildolie på ejendommen.

### **Døde dyr**

Større døde dyr opbevares under kadaverkappe og mindre dyr i container, de afhentes af DAKA på Tranholmvej 15, 8765 Klovborg. Afhentningsstedet er valgt i god afstand fra naboer på et skyggefuldt sted. Der er fast tilkørselsvej for DAKA.

Der er indgået aftale med DAKA om afhentning af døde dyr, der findes sted ca. 1 gang om ugen på hverdage.

Det vurderes, at opbevaring af døde dyr lever op til kravene herom og det vurderes, at omkringboende naboer ikke vil blive generet af evt. lugt fra døde dyr.

Husdyrbrugets nabopåvirkninger og tiltag der begrænser gener

Lugt

Den væsentligste lugt stammer fra staldene og spredes via ventilationssystemet. Nærmeste område, som er udlagt til boligområde og byzone er Klovborg by mod syd, hertil er der ca. 535 meter.





Der har ikke tidligere været problemer med klager fra naboer.

Geneafstanden er beregnet til 187,8 m for nabo mod syd, 464,4 m for samlet bebyggelse mod vest og 611,9 m for byzone mod syd. Den vægtede gennemsnitsafstand er til nabo 265 m, samlet bebyggelse 3127,6 m og byzone 614,7 m. og 656 m.

I husdyrgodkendelse.dk er der udarbejdet lugtberegninger. Beregningerne viser at lugtgenekrav til enkelt beboelse, samlet bebyggelse og byzone er overholdt.

## Bilag 2

### Samlet resultat af lugtberegning

Bebyggelse	Kumulation	Model	Ukorrigeret geneafstand (m)	Korrigeret geneafstand (m)	Vægtet gennemsnitsafstand (m)	Genekriterie overholdt	
 Kirkevej 5	0	FMK	187,8	187,8	265	Ja	▼
 Horsensvej 65	0	NY	464,4	464,4	3127,6	Ja	▼
 Gribstrup By, Klovborg	0	NY	644,1	611,9	614,7	Ja	▼
 Klovborg By, Klovborg	0	NY	644,1	611,9	656	Ja	▼

### Generel bekæmpelse af skadedyr

Bekæmpelse af skadedyr fortages efter anvisninger fra Aarhus Universitet, Institut for Agroøkologi. I forbindelse med dyreholdet kan der forekomme gener fra skadedyr (rotter, mosegrise m.v.), som skal afhjælpes, samt gener fra fluer, som skal bekæmpes effektivt.

Det vurderes, at der kan være en risiko for opformering af fluer og andre skadedyr. Det er derfor vigtigt at der opretholdes en god hygiejne, og daglig rengøring er en væsentlig parameter til bekæmpelse af fluer. Desuden er det vigtigt, at der foretages biologisk bekæmpelse af fluer i gyllekanalerne i alle staldafsnit.

### Fluegener

Der holdes en høj hygiejnstandard i staldene.

### Rottebekæmpelse

Bekæmpelse af rotter foretages efter anvisninger fra Aarhus Universitet, Institut for Agroøkologi. Desuden følges de forbyggende foranstaltninger, som er fastlagt i Bekendtgørelse om forebyggelse og bekæmpelse af rotter (BEK nr. 1723 af 17/12/2017).

Der er indgået serviceaftale med Kiltin der sætter kasser op og tilser dem.

### Vurdering

Det vurderes at der er taget de nødvendige forholdsregler for rotte og skadedyrs bekæmpelse.

### Transport

Der er etableret en tilkørselsvej til gårdanlægget fra Kirkevej. Det vurderes at der ved udkørsel fra anlægget er gode oversigtsforhold.

### Bemærkninger vedr. transporter:

- Udbring af husdyrgødning sker over en begrænset periode primært i foråret.
- Arealerne ligger i nærhed af ejendommen.
- Ejendommen er beliggende centralt for udbringningsarealerne.
- Udbringningsarealerne ligger tæt på ejendommen, hvilket nedsætter transporttiden og brændstofforbruget.
- Transporter vil normalt foregå i dagtimerne, dog må der påregnes transporter ud over dagtimerne i forbindelse med sæsonbestemt arbejde ved eksempelvis ensilering, forårsarbejde, høst og efterårsarbejde i marken.
- Transporter med husdyrgødning er sæsonbetonet i forhold til markarbejde. De øvrige transporter er jævnt fordelt over året.

- Døde dyr fjernes løbende fra ejendommen og køres til afhentningsplads på anden adresse. Herfra afhentes døde dyr via DAKA. Antallet af transporter af døde dyr vil ikke øges i forbindelse med udvidelsen.
- Det tilstræbes at holde kørslen i spidsbelastningsperioderne inden for normal arbejdstid
- Køretøjer vedligeholdes og tomgangskørsel undgås.

Transporttype	Antal transporter pr. år i nudrift	Antal transporter pr. år i ansøgt drift	Tidsinterval	Hypighed	Forskel i antallet af transporter
<b>Lastbilstransporter</b>					
Foder	100	100	Indenfor normal arbejdstid	2 gang/uge	0
Døde dyr	52	52	Indenfor normal arbejdstid	En gang/uge	0
Brændstof (fyringsolie)	2	2	Indenfor normal arbejdstid		0
Gyllekørsel med lastbil	185	185	I sæson		0
Smågrise ud	52	52	Indenfor normal arbejdstid	En gang/uge	0
Søer/Polte ind	52	52	Indenfor normal arbejdstid	En gang/uge	0
Søer ud	52	52	Indenfor normal arbejdstid	En gang/uge	0
<b>Traktortransporter</b>					
Gyllekørsler med traktor	100	120	Kun arealer lige ved ejendommen uden kørsel på offentlig vej	I sæson – koncentreret i foråret og lidt i efterår	20
Korn i høst	90	90	Kun i høst	14 dage per år	0
I alt	685	705			20

### Vurdering

Det vurderes at gener fra antal transporter vil være minimale på grund af anlæggets placering samt afstande til nabobeboelser.

## Støj

### **Beskrivelse af støjklider**

Der kan forekomme støj fra:

- Ventilationsanlægget
- Kompressor
- Højtryksrensere, som primært anvendes indendørs
- Kornmølle i foderlade
- Foderanlæg i foderlade
- Traktordreven gyllepumpe

De fleste støjklider er placeret i lukkede bygninger.

Herudover vil der forekomme støj ved transport til og fra ejendommen.

Støjkilde	Placering	Tidsinterval	Tiltag mod støjkilder
Ventilation	På taget af stalden. Motor sidder indenfor.	Alle døgnets 24 timer med varierende effekt over året.	Anlægget er placeret inden døre og forventes derfor ikke at påføre omgivelserne støj.
Højtryksrensere	Brug af højtryksrens sker inden døre	Ca. 80 timer om året. Rengøring sker i dagtimerne	Bruges inden døre og forventes derfor ikke at påføre omgivelserne støj.
Kompressor	I stald/foderlade	Kompressor kører 1 gang i timen døgnet rundt for at holde tryk på foderanlægget	Kompressoren er placeret inden døre og kan ikke høres uden for bygningerne.
Håndtering af gylle	Ved fortank og gyllebeholder	Der vil være periodisk støj ved omrøring og pumpning af gylle	
Transport til og fra ejendommen ved bl.a. aflæsning af foder og ved ind- og udlevering af grise		Der kan lejlighedsvis forekomme støj ved af og pålæsning af grise	Det meste transport sker indenfor normal arbejdstid
Kornmølle	foderlade		Placeret inden døre

### Tiltag mod støjkilder

Flere af støjkilderne er placeret i lukkede bygninger, fx højtryksrensere og foderanlæg. Det forsøges så vidt muligt at holde støjperioden inden for normal arbejdstid.

### Vurdering

Arbejdsgange, der kan give anledning til støj, ændres ikke i forbindelse med det ansøgte, og det vurderes derfor, at gener i forbindelse med støjende aktiviteter er af meget begrænset karakter. Størstedelen af støjkilderne er placeret i lukkede bygninger og vil ikke kunne påvirke nabobeboelse grundet afstanden.

Alt i alt vurderes det, at støjbidraget fra anlægget ikke ændres som følge af det ansøgte projekt.

### Støvgener

Det vurderes, at håndtering af foder ikke vil medføre nævneværdige støvgener for omgivelserne, da foderet opbevares i siloer placeret udendørs eller i foderladen, og da foderet så vidt muligt håndteres i lukkede systemer.

Støv fra bedriftens interne transportere samt støv fra de forskellige transportere til og fra husdyrbruget, forventes ikke at blive mere hyppigt forekommende, end de er i den nuværende drift. Desuden sker tung transport primært på den vej der ikke har omkringliggende naboer.

Samlet set vurderes det, at produktionsanlægget med tilknyttede aktiviteter generelt ikke vil give anledning til væsentlige støvgener ved de omkringliggende nabobeboelser. Arbejdsgange, der kan give anledning til støv, ændres ikke i forbindelse med udvidelsen, og ovennævnte tiltag til begrænsning af støvgener er effektive.

## Bilag 2

### Lys

Der er ophængt lamper ved stuehus, ved mandskabsrum og ved ind og udleveringsramper. Lyset vil være tændt efter behov. Der er ingen udendørs belysning der har fjernpåvirkning. Lyset i de øvrige bygninger er slukket om natten.

**Det vurderes at lys ikke vil have nogen fjernpåvirkning til omkringboende.**

### Håndtering og opbevaring af husdyrgødning

Der er følgende opbevaring på ejendommen:

Gyllebeholder: 1.973 m<sup>3</sup> opført i 1992

Fortank og kanaler: 30 m<sup>3</sup> + 653 m<sup>3</sup> = 683 m<sup>3</sup>

I alt er der 2.656 m<sup>3</sup> opbevaringskapacitet på ejendommen, derudover opbevares der gylle på følgende ejendomme:

Malundvej 12, 8765 Klovborg ca. 2000 m<sup>3</sup>

Firhøjvej 4, 7160 Tørring ca. 2000 m<sup>3</sup>

Ny beholder ansøges i marken på Krondalvej 17, 3500 m<sup>3</sup>

Samlet opbevaringskapacitet: 10.156 m<sup>3</sup>

Der produceres ca. 13.395 m<sup>3</sup> gylle beregnet ud fra en fuld belægning af produktionsarealet. Dermed skal der bruges 10.046 m<sup>3</sup> opbevaringskapacitet.

Mængden af gylle er beregnet ud fra hvor mange dyr der vurderes plads til på anlægget ud fra dyrevelfærdskravene, ovenstående er derfor en worst case beregning.

**Det vurderes at der er tilstrækkelig opbevaringskapacitet til minimum 9 måneder.**

## Ansøgtes forventede virkning på miljøet (de væsentligste og kumulative påvirkninger)

### Begrebet BAT

BAT betyder Best Available Techniques (Bedst Tilgængelige Teknik) og er en fællesbetegnelse for teknikker og teknologier, som kan begrænse forurening fra stalde eller lager. BAT- begrebet dækker endvidere over teknikker og teknologier til begrænsning af vand- og energiforbruget.

På et husdyrbrug er kvælstof, fosfor og ammoniak de væsentligste næringsstoffer, som kan give anledning til påvirkning af det omgivende miljø.

De mest betydende faktorer for omfanget af påvirkningen med næringsstoffer er valget af:

### Genetik

Foderteknologi

Staldindretning

Opbevaring af husdyrgødning  
Management  
Udbringningsteknologi

#### BAT-standardvilkår

For anlægget (husdyrhold, stald og lager) defineres kravet om Bat som en maksimal emissionsgrænse afhængig af udvidelses størrelse og afhængig af, om udvidelsen sker i nyt eller eksisterende byggeri. Emissionsgrænserne er fastlagt i BAT- standardvilkår udarbejdet af miljøstyrelsen.

I de følgende afsnit beskrives det, hvordan den ansøgte produktion indrettes med henblik på at leve op til kravet om BAT.

#### Vejledende BAT- standardkrav (ammoniak)

BAT kravet for anlægget i forhold til ammoniaktabet er opfyldt med 20 kg N/år. Det er løst gennem valg af staldsystemer og at der udelukkende søges om godkendelse af eksisterende stalde samt en ny tilbygning til eksisterende toklimastald.

Det samlede BAT krav er beregnet via husdyrgodkendelse.dk og beregnet til 4.323 kg N.  
Den samlede ammoniakemission fra anlægget er beregnet til 4.303 kg N.

#### Teknologivalg til opfyldelse af krav om BAT (ammoniak)

Reduktionskravet vedr. ammoniak kan opnås ved en kombination af teknikker/ teknologier indenfor staldindretning.

Der er udarbejdet teknologiblade for følgende ammoniakreducerende teknikker/teknologier:

#### **Smågrise**

Køling af gylle i svinestalde (< 30 % ammoniakreduktion)  
Svovlsyrebehandling af smågrise-gylle (ca. 70%)  
Luftrensning (70-90 %)

#### **Søer**

Køling af gylle i svinestalde (< 30 % ammoniakreduktion)  
Svovlsyrebehandling af søgylle (ca. 70% ammoniakreduktion)  
Luftrensning (70-90 % ammoniakreduktion)

Nedenfor beskrives valget af staldsystemer, miljøteknologier og fodringstiltag til opfyldelse af Miljøstyrelsens vejledende krav om BAT- standard vilkår.

#### **Valg af staldsystemer**

Staldene er indrettet med delvis spaltegulv på nær farestalden som er med fuldspalter. Den nye tilbygning opføres som toklimastald. Toklimastald er bedste staldsystem i forhold til BAT til smågrise.

#### **Valg af miljøteknologi**

Der anvendes ingen miljøteknologi på ejendommen. Ved en fremtidig renovering vil muligheder for teknologi tænkes ind.

#### **Valg af teknologi til opbevaring af husdyrgødning**

Det er BAT at have naturligt flydelag på sin gyllebeholder. Fast overdækning reducerer ammoniakemissionen med 50% i forhold til flydelag.

Der er ikke etableret fast overdækning på ejendommens gyllebeholder.

BAT- krav vedr. udbringning af husdyrgødning og udnyttelse af næringsstoffer i marken

De teknikker, der i marken kan reducere ammoniakfordampningen ved udbringning, er rettet mod at begrænse det tidsrum, i hvilket den mineralske del af kvælstofindholdet i gyllen er i kontakt med luften, eller sikrer, at den mineralske del forbliver på opløst form. Konkret omfatter det teknikker, der sørger for, at gyllen hurtigt kommer ned på eller i jorden, eller som giver gyllen en lavere PH- værdi (svovlsyrebehandling).

En stor del af de virkemidler, der kan reducere ammoniaktabet i forbindelse med udbringning af husdyrgødning er allerede implementeret via husdyrgødningsbekendtgørelsen, der fastsætter generelle regler for, hvornår og hvordan husdyrgødning må udbringes. For udbringning af husdyrgødning gælder således følgende:

- Regler for udbringningstidspunkter (forbud mod udbringning 200 m fra byområder på weekend- og helligdage)
- Gylle skal som minimum udbringes med slæbeslanger (bredspreddning forbudt)
- Gylle der udbringes på arealer uden etablerede afgrøder til høst skal være nedbragt senest 4 timer efter udbringning.
- Al udbringning af husdyrgødning på sort jord og græsmarker skal ske ved nedfældning eller en tilsvarende teknologi med samme ammoniakreduktionsprocent.

En yderligere reduktion af ammoniakfordampningen ved udbringning af husdyrgødning vil kunne nås ved krav om nedfældning af al husdyrgødning eller ved tilsætning af svovlsyre til husdyrgødningen.

Miljøstyrelsen har imidlertid vurderet, at de samfundsøkonomiske omkostninger ved nedfældning af husdyrgødning er uforholdsmæssigt høje, da nedfældning af husdyrgødning kan give skader på afgrøderne og dermed udbyttetab. Desuden vil nedfældning føre til øget udledning af drivhusgasser, da nedfældning af husdyrgødning er en mere krævende proces end alm. slangeudlægning, hvilket betyder et højere dieselforbrug. Tilsvarende vurderer Miljøstyrelsen, at svovlsyrebehandling af gylle er en uforholdsmæssig dyr teknologi at indføre alene af hensyn til miljøeffekten i marken.

På denne baggrund vurderer Miljøstyrelsen at gældende lovgivning vedr. udbringning er BAT.

Kvælstof er et vigtigt plantenæringsstof. Optimal udnyttelse af de tilførte næringsstoffer med husdyrgødningen medfører mindre udvaskning af kvælstof til grundvand og overfladevand. Teknikker til



reduktion af kvælstof er derfor rettet mod at øge afgrødernes optagelse af kvælstof. Der er følgende teknikker:

- Teknikker til optimal fordeling af husdyrgødningen i marken
- Teknikker, som er målrettet mod at tilbageholde mineraliseret kvælstof i jorden udenfor afgrødernes vækstsæson
- Teknikker, som øger husdyrgødningens andel af mineralsk kvælstof i forhold til organisk kvælstof.

En stor del af de teknikker, der kan reducere udvaskningen af kvælstof i marken er allerede implementeret via husdyrgødningsbekendtgørelsen. Eksisterende lovgivning der tager sigte på at reducere udvaskningen af kvælstof er:

- Fastsatte harmonikrav (dvs. hvor meget husdyrgødning der må udbringes pr. ha).
- Regler for hvornår og hvordan husdyrgødning må udbringes.
- Regler for hvor meget kvælstof der må tilføres på den enkelte bedrift totalt.
- Regler for hvor stor en andel af kvælstoffet der skal udnyttes i husdyrgødningen.
- Krav om udarbejdelse af mark- og gødningsplaner samt gødningsregnskaber.

En yderligere reduktion af tabet af nitrat fra marken vil kunne opnås ved nedfældning eller separation af husdyrgødningen og afsætning af den faste fraktion til biogasanlæg eller forbrænding.

Miljøstyrelsen har imidlertid vurderet, at de samfundsøkonomiske omkostninger ved nedfældning af husdyrgødning er uforholdsmæssige høje, da nedfældning af husdyrgødning kan give skader på afgrøderne og dermed udbyttetab. Desuden vil nedfældning føre til øget udledning af drivhusgasser.

På den baggrund vurderer Miljøstyrelsen, at det niveau, som er opnåeligt ved eksisterende lovkrav, er BAT. Det vurderes, at ansøger lever op til alle generelle miljøregler inkl. de ovenfor beskrevne regler vedr. husdyrgødning, og at BAT-husdyrgødning dermed er overholdt.

BAT- krav Energibesparende foranstaltninger

Energiforbruget afhænger af de driftsmæssige forhold på den enkelte ejendom, herunder hvilke teknologiske løsninger, der anvendes til begrænsning af forurening.

Miljøstyrelsen har ikke fastsat vejledende BAT- standardkrav vedr. energiforbrug.

Ifølge EU's referencedokument for bedste tilgængelige teknikker (BREF) der vedrører intensiv fjerkræ- og svineproduktion er det BAT at anvende følgende:

- Optimering af udformningen af ventilationssystemet i mekanisk ventilerede stalde for at tilvejebringe god temperaturkontrol samt opnå minimumsventilation om vinteren. Undgåelse af modstand i ventilationssystemer gennem hyppigt eftersyn og rengøring af luftkanaler og fans.
- Anvende lavenergi-belysning.

Ved opførelse af staldanlæg var der stor fokus på de nedenfor beskrevne energibesparende løsninger.

**Lys:**

Lysset slukkes når staldene forlades. Der anvendes lysstofrør i alle stalde.

**Ventilation:**

Ventilationsanlægget i etablerede stalde og i ansøgte stald har trinløs regulering af luftmængden via frekvensregulering af ventilationsanlæggets elmotorer.

Som minimum vil der være en frekvensreguleret (trinløs) motor pr. staldafsnit, der kan ventilere efter behov. Frekvensregulering af ventilatoren giver den mest energieffektive drift.

Ventilationsanlægget vil blive rengjort jævnligt ved vask af staldene ca. hver 8. uge. Ved rengøring fjernes snavs mv. der kan yde modstand og forøge strømforbruget.

Ventilationen vil blive styret af et temperaturreguleret styringssystem, som sikrer, at ventilationen kører optimalt, både med hensyn til temperaturen i staldene og elforbruget.

Temperatur- og luftfugtighedsfølere vil blive kontrolleret hver 8. uge.

Der gennemføres et årligt eftersyn af ventilationsanlægget, som sikrer at det kører optimalt.

Der er p.t. ikke planer om at udskifte ventilationsanlægget i de eksisterende stalde. Vil der blive behov for det, vil der blive valgt et strømbesparende system, såfremt det er foreneligt med ventilationsbehovet i staldene.

**Køle/fryseanlæg:**

Køleskab til opbevaring af medicin er energibesparende.

**Foderblanding:**

Blandeanlægget vedligeholdes løbende.

**Udfodring:**

Dimensioneringen af ejendommens udfodringssystem er energioptimeret, hvilket betyder at der ikke bruges for meget energi på at pumpe foder rundt i rør med for stor eller for lille diameter.

Anlægget efterses og vedligeholdes jævnligt.

**Transport:**

Udbringningsarealerne ligger tæt på ejendommen, hvilket nedsætter transporttiden og brændstofforbruget.

Køretøjer vedligeholdes og tomgangskørsel undgås.

**Øvrige:**

Der er ingen korntørring på ejendommen.

**Varme:**

Smågrisestalden er etableret med gulvvarme under overdækningen.

Kuldebroer undgås på anlægget som helhed, da det relativt nyt byggeri med effektiv isolation.

Der er god isolering af transmissionsledninger til varmt vand.

**Samlet vurdering vedr. energibesparende foranstaltninger:** Ud fra ovenstående beskrivelse vurderes det, at det udvidede anlæg lever op til BAT vedrørende energibesparende foranstaltninger. Særligt kan fremhæves, at ventilationsanlægget har trinløs regulering af luftmængden via frekvensregulering af ventilationsanlægget i alle stalde.

BAT-krav vandbesparende foranstaltninger

Vandforbruget afhænger af de driftsmæssige forhold på den enkelte ejendom.

Miljøstyrelsen har ikke fastsat vejledende BAT-standardkrav vedr. vandforbrug.

Ifølge referencedokument for bedste tilgængelige teknikker (BREF) der vedrører intensiv fjerkræ- og svineproduktion, er det BAT at reducere vandforbruget ved at udføre følgende:

- rengøring af dyrestald og udstyr med højtryksrensere efter hver produktionscyklus eller hver batch. Til svineopstaldning løber spulevand typisk ned i gyllesystemet, og det er derfor vigtigt at finde en balance mellem rengøring og brug af så lidt vand som muligt udførelse af regelmæssig kalibrering af drikkevandsanlægget for at undgå spild.
- registrering af vandbrug gennem måling af forbrug, og
- detektering og reparation af lækager.

Der anvendes følgende tiltag på ejendommen med henblik på vandbesparelse:

**Vask af stalde**

Ved vask af stalde anvendes iblødsætning, hvorefter staldene vaskes med højtryksrensere med koldt vand. **Smårise stalde vaskes når de er tomme hvilket typisk vil være hver 8. uge.**

Der anvendes desuden vandbesparende dyser.

Både iblødsætning og vask med højtryksrensere samt vandbesparende dyser reducerer vandforbruget ved vask.

### **Vanding af dyr**

Der anvendes vandkopper eller placering af ventiler over krybbe, som ikke medfører spild af vand i samme omfang som drikkeventiler.

### **Overbrusningsanlæg**

Der er etableret optimeret styring af overbrusningsanlæg. Det er BAT ikke at anvende mere vand end hvad der er nødvendigt. Ved optimering af anlægget kører anlægget ikke unødigt og forbruger derved ikke mere vand end hvad der er nødvendigt. Også på overbrusningsanlægget anvendes vandbesparende dyser.

### **Vandrør og slanger i stalde**

Der er etableret stophaner på alle vandslanger.

Staldene kontrolleres dagligt for utætheder på vandrør og små reparationer udføres med det samme.

### **Registrering af vandforbrug**

Vandforbruget opgøres en gang om året i forbindelse med årsregnskabet.

### **Samlet vurdering vedr. vandbesparende foranstaltninger:**

Ud fra ovenstående beskrivelse vurderes det, at den ansøgte husdyrproduktion med de ovenfor beskrevne tiltag lever op til kravene vedr. BAT i BREF-dokumentet. Der er valgt teknologier der er med til at reducere vandforbruget mest muligt. Bl.a. er der valgt vandbesparende dyser ved vask og overbrusning, **og der er valgt drikkekopper samt placering af drikkeventiler over krybbe, hvilket medfører mindre vandspild til gyllekanaler.**

### **BAT foder**

**Med hensyn til råvarer (foder, vand, hjælpemidler mv.) benyttes der ikke mere, end der er behov for. Som tidligere beskrevet vil ansøger bestræbe sig på at benytte så få foderenheder og så lavt et råprotein- og fosforindhold som muligt.**

**De væsentligste råvarer i forbindelse med svineproduktion er korn, hestebønner, sojaskrå, roepiller, mineraler og fiskemel samt vand.**

### **Foderfremstilling:**

**Der anvendes skivemøller, (skivemøllens valser samt kornriver bruger mindre energi end en hammermølle)**

### **Foderblanding:**

Der er ur-styring på blandedanlægget. Det sikrer, at anlægget kører præcist som det skal og der undgås unødigt opstart af anlægget.

Blandedanlægget vedligeholdes løbende.

### Udfodring:

Dimensioneringen af ejendommens udfodringssystem er energioptimeret, hvilket betyder at der ikke bruges for meget energi på at pumpe foder rundt i rør med for stor eller for lille diameter.

Management på husdyrbruget

Management på ejendommen handler om at tilrettelægge arbejdet, så produktionen kører optimalt, samtidig med at forurening begrænses og anvendelsen af hjælpestoffer minimeres.

Miljøstyrelsen har ikke fastsat vejledende BAT-standardkrav vedr. management.

I henhold til EU's BREF-notat af februar 2017 er godt landmandskab en vigtig del af BAT. I henhold til dokumentet er det BAT at:

- Identificere og implementere uddannelses- og træningsprogrammer for bedriftspersonale.
- Føre journal over vand- og energiforbrug, mængde af husdyrfoder, opstået spild og spredning af uorganisk gødning og husdyrgødning på markerne.
- Have en nødfremgangsmåde til at håndtere ikke planlagte emissioner og hændelser.
- Iværksætte et reparations- og vedligeholdelsesprogram for at sikre, at bygninger og udstyr er i driftsklar stand, samt at faciliteterne holdes rene.
- Planlægge aktiviteter på anlægget korrekt, såsom levering af materialer og fjernelse af produkter og spild.
- Planlægge gødsning af markerne korrekt.

På ejendommen anvendes følgende ledelses- og kontrolrutiner med henblik på styring af husdyrbrugets miljøforhold:

- Alle ansatte introduceres grundigt til nye arbejdsopgaver.
- De ansatte deltager i lovpligtige efteruddannelseskurser.
- Alle ansatte indgår i teams, hvor sammensætningen af erfarne og nyansatte skal sikre oplæringen.
- Vand- og energiforbrug opgøres årligt i forbindelse med regnskabet.
- Der udarbejdes effektivitetsrapporter over forbruget af foder
- Foderplaner revideres 1-2 gange om året med foderkonsulent for at sikre optimal foderudnyttelse.
- Der er ophængt beredskabsplan, der beskriver forholdsregler i forbindelse med uheld med kemikalier, udslip af gylle eller brand.
- Staldene gennemgås dagligt med henblik på at opdage lækager.
- Der foretages løbende service på ventilationsanlæg/foderanlæg, elkabler og pumper af autoriseret installatør.

- Alle elinstallationer efterses hvert 5. år.
- Der foretages rengøring af stalde og ventilationsanlæg efter fastlagt plan.
- Anlæg og tekniske installationer renses, vedligeholdes og udskiftes i en sådan grad, at det sikrer korrekt brug og effekt.
- Alle aktiviteter planlægges grundigt. Anlægget er indrettet på en logistisk optimal måde for transporter til og fra ejendommen såvel som den interne fordeling.
- Affald fjernes løbende fra ejendommen.
- Aftale med firma om rottebekæmpelse på ejendommen.
- Gyllebeholderen følger reglerne for kontrol minimum hver 10. år.
- Der føres journal over spredning af uorganisk gødning og husdyrgødning i form af det årlige gødningsregnskab. Regnskabet anvendes til at dokumentere husdyrbrugets størrelse og forbrug af gødning. Dette er lovkrav i Danmark.

### **Samlet vurdering vedr. management:**

Ud fra ovenstående beskrivelse vurderes det at husdyrbruget har fokus på management.

Det vurderes, at ejendommen med ovenstående driftsrutiner lever op til kravet om BAT vedr. management/godt landmandskab i henhold til BREF (referencedokument for bedste tilgængelige teknikker, der vedrører intensiv fjerkræ- og svineproduktion).

### Egenkontrol

Husdyrbruget varetager selv en del af kontrollen med den daglige drift som er følgende:

Der udarbejdes obligatorisk gødningsplan med efterfølgende gødningsregnskab

Der er produktionsopgørelser i markbrug og dyrehold, driftsregnskab samt egne løbende registreringer.

Gennemsyn af alle elinstallationer hvert 5. år.

Vand- og elforbruget vil blive fulgt løbende med henblik på at lokalisere eventuelle opståede fejl samt vurdere på muligheden for at reducere forbruget.

De tekniske installationer og hjælpemidler kontrolleres løbende for at imødegå driftsforstyrrelser og uheld.

Udarbejdelse af mark- og gødningsregnskab

### Natur

Der er følgende afstande til nærmeste områder med registreret natur:

- Kategori 1 natur: Det nærmeste internationale naturbeskyttelsesområde er Natura 2000 område nr. 53 Sepstrup Sande, Vrads Sande, Velling Skov og Palsgård Skov der ligger 3,8 km nord for staldanlægget. Nærmeste naturområde der skal måles til, er et overdrev.
- Kategori 2 natur: Nærmeste kat. 2 natur er et overdrev ca. 1,2 km øst for anlægget.
- Kategori 3 natur: Nærmeste område er et overdrev 750 m syd for anlægget.

Nærmeste kategori 1 naturområde er et overdrev, herpå er der kumulation fra to eller flere ejendomme. Totalbelastningen til området er beregnet til 0,0 kg N/ha. Kravet til denne kategori er maksimalt 0,2 kg N/ha i totalbelastning, og derfor vurderes det, at uanset naturtype vil der ikke være en nævneværdig påvirkning Natura 2000 område 53.

Nærmeste kategori 2 natur er et overdrev, der er beskyttet af naturbeskyttelseslovens §3 og som er større end 2,5 ha. Totalbelastningen af dette område er beregnet til 0,2 kg N/ha. Kravet til denne kategori er maksimalt 1,0 kg N/ha i totalbelastning.

Nærmeste kategori 3 natur er et overdrev mod syd og et skovområde mod øst. Totalbelastningen af dette område er maksimalt beregnet til hhv. 0,1 kg N/ha og 0,5 kg N/ha og med en merbelastning på 0,1 kg N/ha. Kravet til denne kategori er maksimalt 1,0 kg N/ha i merbelastning.

Alt i alt vurderes det, at natur ikke vil påvirkes negativt som følge af den ansøgte udvidelse – konkrete depositionsregninger i IT-ansøgningen viser, at gældende kriterier for maksimal kvælstofbelastning er overholdt.

### Alternative løsninger der er undersøgt

Der er ikke undersøgt nogle alternative løsninger, da det er en godkendelse af de eksisterende stalde samt en tilbygning i tilknytning hertil.

### Foranstaltninger for at begrænse det ansøgte virkning på miljøet

#### Befolkningen og menneskers sundhed

I forbindelse med ansøgte projekt udledes der ikke sundhedsskadelige stoffer som f.eks. tungmetaller eller dioxin. Det vurderes derfor at projektet ikke vil medføre nogen påvirkning af menneskers sundhed.

Der vil ikke forekomme luftforurening eller forurening af vand der kan påvirke befolkningen og menneskers sundhed.

I forbindelse med befolkning og menneskers sundhed påvirker anlægget mest med støv, støj, lugt og ammoniakemissionerne.

Reglerne for ammoniak og lugt er overholdt. Ved management og foranstaltninger, forventes det at støj og støv ikke vil give anledning til nabogener.

### **Smittebeskyttelse**

Smittebeskyttelse er både beskyttelse af besætningens egne dyr mod indførsel af smitsomme sygdomme, beskyttelse mod spredning af sygdomme mellem forskellige besætninger og beskyttelse mod spredning af zoonotiske smitstoffer fra besætninger til det omgivende samfund (zoonoser er sygdomme, der kan smitte mellem dyr og mennesker).

Der er regler om smittebeskyttelse for svinebesætninger med sundhedsrådgivningsaftale.

For svinebesætninger med sundhedsrådgivningsaftale gælder desuden særlige regler om zoonotisk smittebeskyttelse, hvor den besætningsansvarlige i samarbejde med besætningsdyrlægen skal udarbejde en zoonotisk smittebeskyttelsesplan, som har til formål at modvirke smittespredning fra besætningen.

### Biologisk mangfoldighed

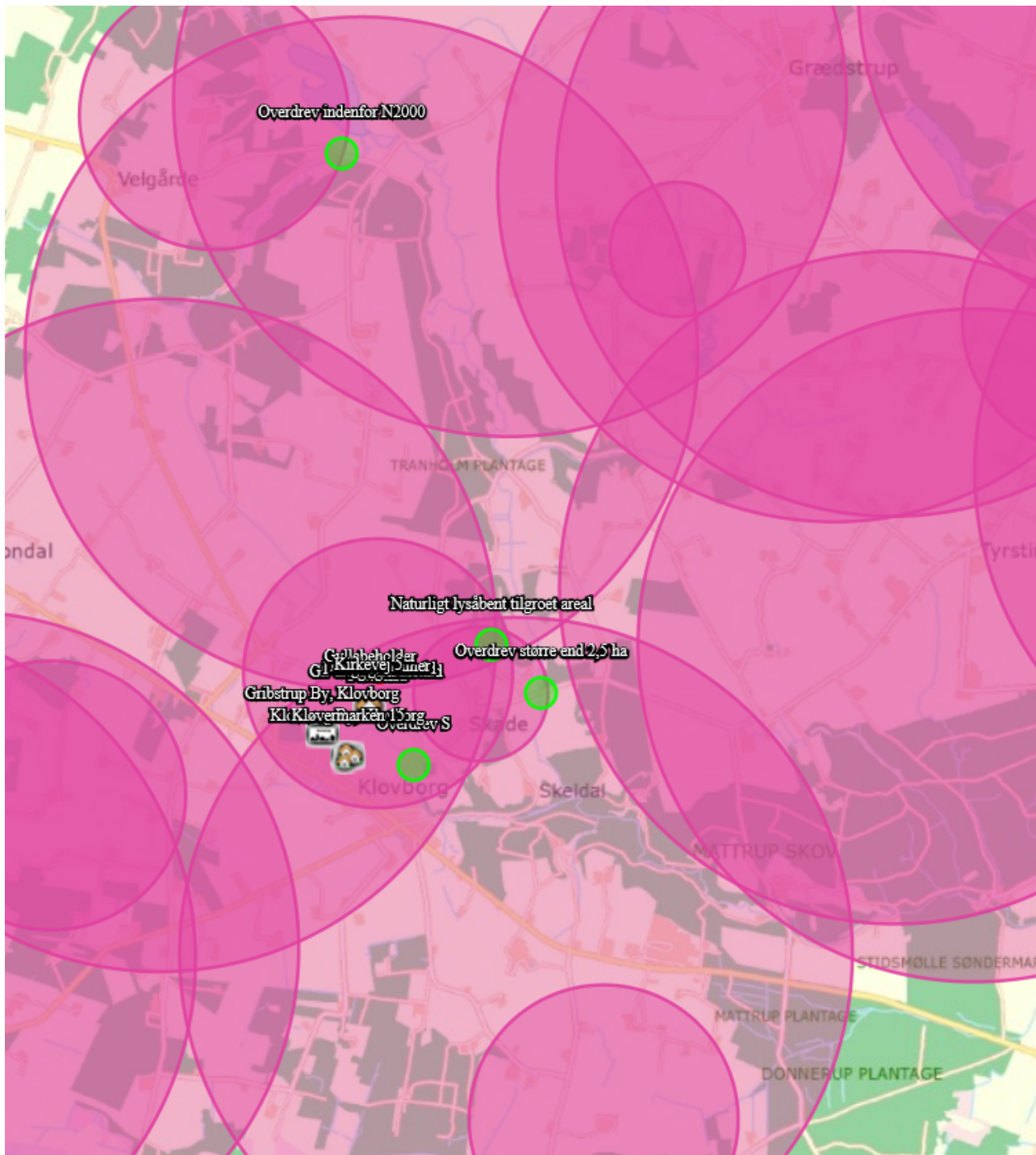
Nedenstående kortudsnit viser en illustration af husdyrtrykket i området omkring Kirkevej 4.

Bilaget er udarbejdet på basis af de tilgængelige oplysninger om husdyrgodkendte ejendomme der findes via husdyrgodkendelse.dk.

Det skal i den forbindelse bemærkes, at der er visse usikkerheder vedrørende disse data idet det ikke med sikkerhed er så stort et dyrehold som forventet (hvis godkendelserne ikke er udnyttet). Således kan den løbende strukturtilpasning i landbruget (afvikling/udvikling i husdyrholdet) være usikkert oplyst.

Med baggrund i bl.a. oplysninger fra husdyrgodkendelse.dk vurderes det, at udvidelsen ikke – alene eller sammen med bidrag fra andre kendte ammoniakudviklinger – vil øge den samlede luftbårne kvælstofbelastning i området i uacceptabelt omfang.





Udsnit fra husdyrgodkendelse.dk der viser husdyrtrykket i området markeret med lyserøde cirkler. Størrelsen på cirklen afhænger af ejendommens produktionsstørrelse.

Beskyttelsen af natur omfatter natur af kategori 1, 2 og 3, disse tre kategorier af natur beskyttes mod ammoniak. Disse krav til totaldeposition og merdeposition fremgår af husdyrgodkendelse.dk, beregningerne er overholdt.

Ingen natur, omfattet af disse kategorier, vurderes derfor at blive påvirket af godkendelsen.

## Bilag IV arter



Medlemslandene i EU skal, i henhold til Habitatdirektivets artikel 12, indføre en streng beskyttelse af en række dyre- og plantearter, uanset om de forekommer inden for eller uden for et af de udpegede habitatområder. Det indebærer for dyrearternes vedkommende blandt andet, at yngle- og rasteområde ikke må beskadiges eller ødelægges, og for planternes vedkommende blandt andet, at arterne ikke må indsamles, plukkes eller ødelægges. Disse arter fremgår af direktivets Bilag IV.

Ud fra kortmateriale på naturdata.dk fremgår det at der ikke er registreret fund af bilag IV arter indenfor en radius af 1km fra ejendommen.

En række dyr og planter, der er omfattet af habitatdirektivets bilag IV kan have yngle eller rasteområder på eller omkring ejendommen og dens udspretningsarealer. Det vurderes umiddelbart, at der kan være Vandflagermus, Frynseflagermus, Langøret Flagermus, Sydflagermus, Odder, Markfirben, Stor Vandsalamander, Spidssnudet Frø og Ulv i området. Udbredelsen af bilag IV arterne er fra Faglig rapport fra DMU nr. 635, 2007 Håndbog om dyrearter på habitatdirektivets bilag IV – til brug i administration og planlægning.

Ulv - opholder sig oftest i mere upåvirkede områder såsom større skov- eller hedearealer. Da der er tale om svineproduktion og der ikke er udegående dyr, vurderes ejendommen ikke at være tilholdssted for ulven. Derudover er der ikke større uforstyrrede område umiddelbart op ad ejendommen.

### Vurdering:

Der er ikke konkret kendskab til forekomst af bilag IV-arter omkring ejendommen. En række af flagermusarterne er optaget på rødlisten 1997 som sårbare. Der er ikke kendskab til at der er andre forekomster af planter og dyr omfattet af artsfredning eller optaget på nationale eller regionale rødlistor på eller umiddelbart op til husdyrbrugets anlæg og udbringningsarealer. Derfor vurderes det at det ansøgte ikke vil have negativ indflydelse på de nævnte arter.

Jordarealer, jordbund, vand, luft og klima

Ejendommen er ikke placeret på lavbundsareal og der er ingen okkerklassificeringer.

Der er ikke registreret jordforurening på ejendommen.

Materieller goder kulturarv og landskabet

Der findes et beskyttet dige 370 m sydvest for ejendommen. Diget vil ikke blive påvirket negativt af det ansøgte projekt.

Nærmeste gravhøj er 1050 m væk.

Udvidelsen vurderes derfor ikke at kunne påvirke diger eller gravhøje i lokalområdet.

Ved vurdering af samspillet mellem en eller flere af disse faktorer vurderes det ikke at give nogen øget risiko for påvirkninger.

Området omkring ejendommen er udpeget i kommuneplanen som "Særligt værdifuld landbrugsområde". De områder, der er udpeget til særlig værdifulde landbrugsområder, skal som hovedregel anvendes til jordbrugsformål.

## Risikohåndtering

### Redegørelse for mulige uheld

På landbrugsejendomme kan der være risici inden for primært følgende områder:

- Brand
- Gylleudslip fra gyllebeholder samt lækager på gyllesystem
- Uheld ved gylleudbringning
- Strømsvigt
- Oliespild
- Kemikaliespild

For at sikre, at der er procedurer for, hvad der skal foretages i tilfælde af uheld, er der udarbejdet en beredskabsplan.

Beredskabsplanen indeholder:

- Procedurer, som beskriver relevante tiltag til at "stoppe ulykken/uheldet" og begrænse udbredelsen
- Oplysninger om hvilke interne/eksterne personer og myndigheder, som skal alarmes og hvordan
- Kortbilag over bedriften med angivelse af miljøfarlige stoffer, afløbs – og drænsystemer og vandløb mv.

- En opgørelse over materiel som er tilgængeligt på bedriften, eller som kan anskaffes med kort varsel, som kan anvendes i forbindelse med afhjælpning, inddæmning og opsamling af spild/lækage, som kan medføre konsekvenser for det eksterne miljø

Beredskabsplanen vil ligge på en fast plads med nem adgang hertil for bl.a. medarbejdere, som vil blive vejledt i beredskabsplanen.

For at minimere omfanget af eventuelle uheld, er der ophængt vejledning til hvem der skal underrettes og disses telefonnumre.

Af nedenstående fremgår en beskrivelse af mulige uheld med oplysning om, hvilke tiltag der er iværksat for at forebygge uheld, samt oplysning om, hvad der vil blive iværksat i tilfælde af uheld.

### **Minimering af risiko for uheld**

#### **Generelt**

- Anlæg og tekniske installationer renses, vedligeholdes og udskiftes i en sådan grad at der sikres korrekt brug og effekt
- For at minimere risikoen for uheld, udføres opgaver der kan give anledning hertil under opsyn
- Alle ansatte introduceres grundigt til deres arbejde

#### **Brand**

##### **Forebyggende foranstaltninger:**

- Der forefindes brandslukkere i den enkelte bygninger samt i mejetærsker.
- Alle el-installationer efterses hvert 5. år. Produktions- og ventilations anlæg rengøres jævnligt

##### **Akut håndtering ved uheld:**

- Ved brand kontaktes brandmyndighederne

### **Gylleudslip fra gyllebeholder samt lækager på gyllesystem**

#### **Forebyggende foranstaltninger:**

- Gyllebeholder er stabil og kan modstå mekaniske, termiske og kemiske påvirkninger
- Beholderens bund og vægge er tætte.
- Der er ikke spjæld eller lignende mellem fortank og gyllebeholder, da beholderens højeste niveau er højere end fortankens højeste niveau.

Gyllebeholderen er underlagt 10 års beholderkontrol, hvilket vil minimere risikoen for sprængning af beholderne

- Lageret tømmes hvert år og inspiceres visuelt
- Ved kontrol af flydelaget kontrolleres det at kapaciteten forsat er tilstrækkelig.
- Påfyldning af gylle til gyllevogn foregår under opsyn.
- Gylle suges fra gylletank op i gyllevogn. Derved elimineres risikoen for gylleudslip, da man undgår elpumper som kan fejlaktiveres i forbindelse med gylleopbevaring. Endvidere sikres at der ikke sker utilsigtet udledning og overpumpning af gylle til transportvogn
- Gennem overvåget læsning af gyllevogn med læssekran er der minimal risiko for uheld.
- Der forefindes rendegraver og minilæsser samt bigballe på ejendommen, der vil kunne anvendes til at inddæmme gylleudslip

#### **Akut håndtering ved uheld:**

- Falck og evt. slamsuger tilkaldes
- Kommunen kontaktes
- Sker der brud på tanken eller lign. søges strømmen af gylle i første omgang dæmmet op med halmballer/jordvold.

- Eget gylleudstyr kan anvendes til at pumpe gylle væk ved uheld

### **Uheld ved gylleudbringning**

#### **Forebyggende foranstaltninger:**

- Gylle udbringes i henhold til gældende regler således, at der ikke er risiko for tilledning af gylle til dræn og vandløb.

#### **Akut håndtering ved uheld:**

- Falck og evt. slamsuger tilkaldes
- Kommunen kontaktes
- Ved havari i mark med gyllevogn omlastes gyllen **til anden vogn**
- Ved overfladeafstrømning med gylle søges strømmen af gylle i første omgang dæmmet op med halmballer/  
jordvold.

### **Strømsvigt**

#### **Forebyggende foranstaltninger:**

- Der er etableret alarmanlæg for temperatur- og elsvigt på samtlige staldafsnit.
- Ventilationssystemet er tilkoblet et automatisk opkald til mobiltelefon i tilfælde af strømsvigt

#### **Akut håndtering ved uheld:**

- Ved strømsvigt er ventilationssystemet designet således, at alle spjæld i staldene åbner automatisk for at sikre frisk luft til grisene

### **Oliespild**

#### **Forebyggende foranstaltninger:**

- Maskinhuset er indrettet med fast underlag bestående af beton
- Der forefindes ikke afløb i maskinhuset.
- Der findes opsugende materiale (kattegrus, savsmuld mv.) i maskinhuset, som anvendes ved spild af dieselolie.
- Der er automatstop på dieselpumpen
- Påfyldning af traktor sker altid under opsyn.

#### **Akut håndtering ved uheld:**

- Spild af dieselolie vil straks det konstateres blive opsamlet med opsugende materialer.

## **IE-husdyrbrugets ophør**

Den generelle praksis ved produktionsophør på et husdyrbrug er, at stalde, anlæg for opbevaring af foder, husdyrgødning, kemikalier og lignende vil blive tømt og rengjort.

Kirkevej 4 er et IE-husdyrbrug og derfor omfattet af bestemmelserne i jordforureningsloven (LBK nr. 282 af 27/03/2017) om afhjælpning af jord- og grundvandsforurening ved ophør af driften af bestemte aktiviteter på listevirksomheder og husdyrbrug. Bestemmelserne fremgår af lovens kapitel 4b og indebærer bl.a., at driftsherren ved driftsophør skal vurdere jordens og grundvandets forureningstilstand som følge af aktiviteterne på husdyrbruget. Driftsherren skal i første omgang indsende et oplæg til miljømyndigheden (kommunen) om, hvordan den forestående vurdering kan foretages. På baggrund af driftsherrens oplæg vil miljømyndigheden give driftsherren påbud om, hvordan vurderingen skal foretages og en frist herfor.