

Peter Rostgård Andersen
Træskodal 14
6630 Rødding

Dato: 22.04.15

Sagsnr.: 15/6203

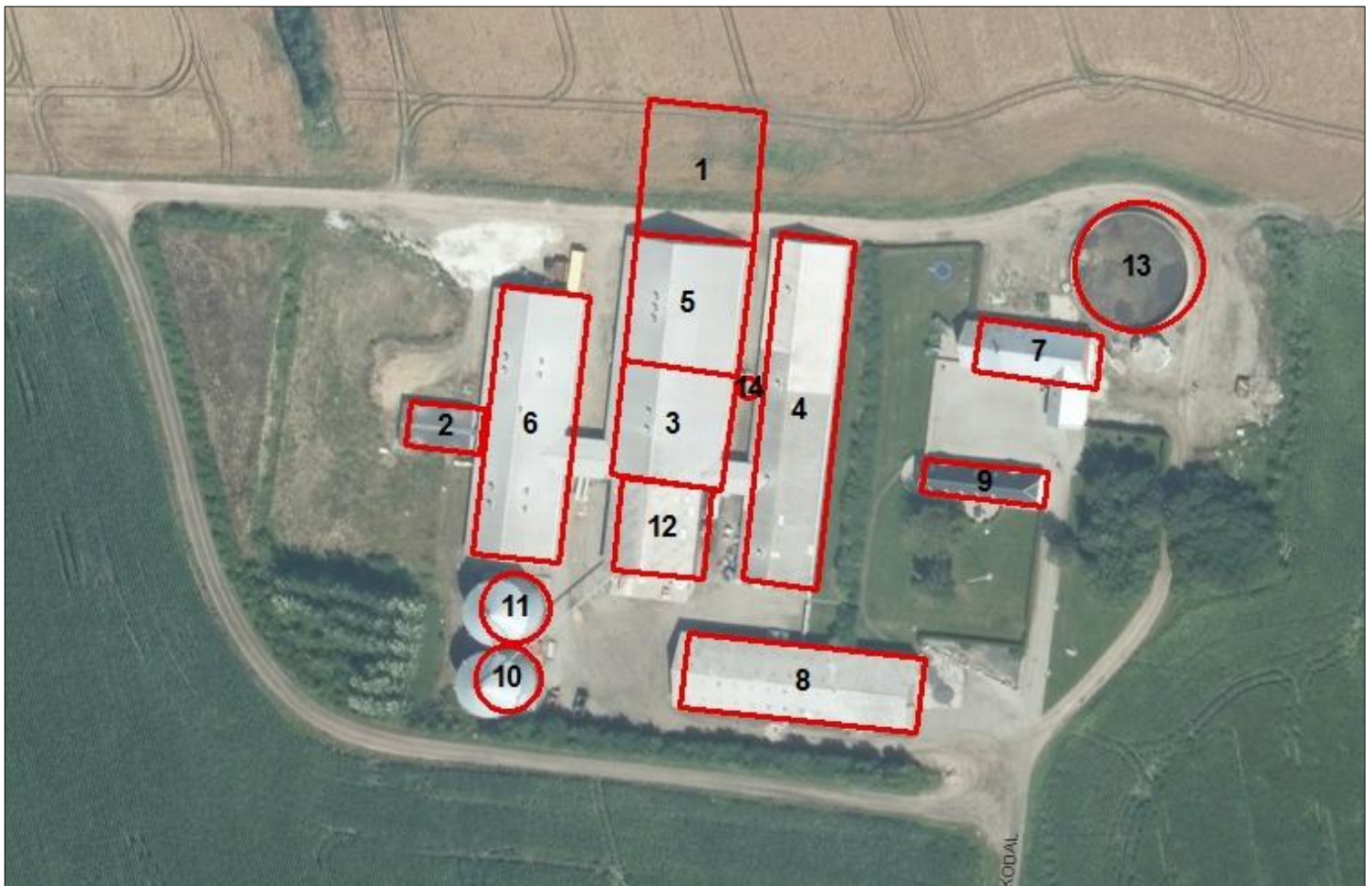
E-mail: Teknik@vejen.dk

Web: www.vejen.dk

Tlf: 7996 5000

Tillæg til miljøgodkendelse

Svinebrug



Vejen
KOMMUNE

Miljøgodkendelsen er meddelt i henhold til § 11 i "Lov om miljøgodkendelse m.v. af husdyrbrug".

Indholdsfortegnelse

Oplysninger om ejendom og husdyrbrug	3
Resumé.....	3
Indledning	3
Ansøgning	5
1 Afgørelse.....	6
Godkendelsens varighed, retsbeskyttelse og revurdering	6
Vilkår for afgørelsen.....	8
Offentliggørelse/høring, klageadgang og udnyttelse af godkendelsen	12
Høring af udkast til offentliggørelse	12
Indkomne høringsbidrag og kommunens vurdering	12
Offentliggørelse af afgørelse og underretning af modtagere af afgørelsen	12
Udnyttelse af godkendelsen.....	12
2 Kort beskrivelse af husdyrbruget	13
Grundlag for sagsbehandling.....	13
Dyrehold og driftsform	13
Anlæg	14
3 Redegørelse og vurdering	16
Generelle forhold.....	16
Husdyrproduktionen	16
Anlæg og begrænsning af eventuelle gener for naboer	16
Lokalisering og Planrammer.....	17
Husdyrgødning og opbevaringsanlæg.....	18
Ammoniakfordampning	19
Lugt	19
Spildevand	21
Til- og frakørselsforhold	21
Støj.....	22
Fluer og skadedyr	22
Støv	23
Lys.....	23
Oplag af olie og kemikalier	24
Affald	24
Vand og energiforbrug	25

Risici	25
Anvendelse af bedste tilgængelige teknik - BAT.....	25
Ejendommens påvirkning af beskyttet natur – ammoniak.....	28
Påvirkning af kategori 1 naturområder.....	29
Påvirkning af kategori 2 naturområder.....	30
Påvirkning af kategori 3 naturområder.....	30
Bilag IV-arter, artsfredninger og rødlistearter	32
Hensynet til landskab, kulturhistorie og rekreative områder	34
Anlæggets udformning.....	34
Anlæggets placering i landskabet	34
Landskabelige værdier	34
Husdyrbrugets ophør	36
Alternative muligheder.....	37
Sammenfatning.....	37
4 Øvrige forhold	38
Byggeri, vandindvinding og spildevandsafledning	38
Høringsberettigede	38
Kopimodtagere af afgørelsen	38
Bilagsoversigt	38

Oplysninger om ejendom og husdyrbrug

Ejendomsnummer	5750087027
Matrikelnummer	160 Skodborg Ejerlav, Skodborg
CVR	25453697
CHR	52404
Ejendommens ejer	Peter Rostgård Andersen
Husdyrbrugets ejer	Peter Rostgård Andersen
Husdyrbrugets kontaktperson	Peter Rostgård Andersen

Resumé

Der søges om tillæg til miljøgodkendelse om udvidelse af den eksisterende svineproduktion på Træskodal 14 og i forbindelse hermed etablering af tilbygning til drægtighedsstald og 2 klimacontainere.

I den nuværende miljøgodkendelse er der godkendt etablering af ny farestald på ca. 1.000 m², ny drægtighedsstald på ca. 970 m², løbestald med aflastningsafdeling på ca. 420 m², smågrisestald på ca. 1.040 m², ny poltestald på 340 m², ny slagtesvinestald på 160 m², forbindelsesgang mellem staldene på ca. 230 m². Nybyggeri i alt ca. 4.190 m². Disse nybyggerier etableres ikke.

Der etableres ikke gyllekøling.

I den eksisterende godkendelse tages en eksisterende poltestald ud af drift. Dette sker alligevel ikke og driften i stalden fortsættes.

Dyreholdet på Træskodal 14 består i nudrift af 670 søer, 22.000 smågrise og 550 slagtesvin (polte) svarende til 248,65 DE. Ansøger ønsker nu at udvide besætningen således at dyreholdet efter udvidelsen vil bestå af 690 søer, 24.000 smågrise og 550 slagtesvin (polte) svarende til 261,25 DE.

Ejendommens arealer er skilt fra svineproduktionen og drives i et andet CVR-nummer (Rostgård Landbrug I/S). Husdyrgødningen fra svineproduktionen afsættes til Linkogas, bortset fra 13 DE, som udbringes som ren svinegylle.

Gylleaftalearealerne søges særskilt godkendt i en § 16 arealgodkendelse.

Indledning

Dette tillæg til miljøgodkendelse fastlægger de vilkår, der skal gælde for en ændring af husdyrbruget på Træskodal 14 i Vejen Kommune. Vilkårene sikrer, at udvidelse og drift kan ske uden at påvirke miljøet væsentligt.

Miljøet skal i denne sammenhæng forstås som omgivelserne i bred forstand, herunder befolkning, flora og fauna, vandmiljø, landskab og kulturhistorie samt ressourceforbrug.

I forbindelse med udarbejdelse af miljøgodkendelsen, har Vejen Kommune vurderet det ansøgte projekt. Vurderingen fremgår af afsnit 3 "Redegørelse og vurdering" og er sammen med ansøgningen baggrund for miljøgodkendelsens vilkår.

Udkastet har været fremlagt i høring hos ansøger i 3 uger, hvor der var mulighed for at komme med synspunkter, kommentarer eller indsigelser til projektet.

Orientering om høring af udkast til miljøgodkendelse har været sendt til naboer og parter i sagen.

Orientering af naboer er sket i en afstand fra ejendommen svarende til den beregnede konsekvenszone, dog minimum 300 meter, idet Vejen Kommune vurderer, at ejendomme indenfor denne grænse vil kunne forventes berørte af ændringer på ejendommen.

Der er ikke indkommet bidrag i forbindelse med høringen.

Vejen Kommune den 22. april 2015

Gitte Elgaard

Teknik og Miljø
Rådhuspassagen 3
6600 Vejen

Copyright alle kort og luftfoto: copyright DDO®, ©COWI

Ansøgning

Vejen Kommune har 19. marts 2015 modtaget ansøgning om miljøgodkendelse på husdyrbruget Melvanggård, Træskodal 14, 6630 Rødding omhandlende følgende:

- udvidelse af dyreholdet fra 670 søer, 22.000 smågrise (7,2-28 kg) og 550 slagtesvin til 690 søer, 24.000 smågrise (7,20-28 kg) og 550 slagtesvin, svarende til en udvidelse fra 248,65 DE til 261,25 DE.
- etablering af tilbygning til drægtighedsstald og 2 klimacontainere.

Vejen Kommune har kontrolleret, at der er overensstemmelse mellem ansøgningen og Kommunens registreringer.

1 Afgørelse

Vejen Kommune godkender det ansøgte efter § 11 i Husdyrgodkendelsesloven¹ på vilkår som angivet efterfølgende.

Kommunens godkendelse gælder for det konkrete projekt. Hvis der sker ændringer i grundlaget for kommunens vurdering, skal der indsendes en ny ansøgning til kommunen. Dette gælder for eksempel ændringer i forhold til det ansøgte dyrehold, staldanlæg og udbringningsarealer.

Afgørelsen omfatter alene forholdet til Husdyrgodkendelsesloven. Øvrige relevante tilladelser, godkendelser og/eller dispensationer skal indhentes særskilt.

Miljøgodkendelsen er et tillæg til eksisterende miljøgodkendelse meddelt af Vejen Kommune den 22. december 2009, samt tillægsgodkendelse givet 16. november 2012. Da ændringen primært sker i det eksisterende anlæg kan forurening og påvirkning på natur m.m. fra ændringen ikke adskilles fra den eksisterende. Denne miljøgodkendelse med tilhørende vilkår er derfor gældende for hele bedriften.

Arealer er skilt fra svineproduktionen og drives i et andet CVR-nummer og vil derfor ikke fremgå af denne godkendelse.

Med denne miljøgodkendelses ikrafttræden bortfalder Vejen Kommunes miljøgodkendelser meddelt den 22. december 2009 samt den 16. november 2012.

Godkendelsens varighed, retsbeskyttelse og revurdering

Efter den fastsatte udnyttelsesfrist for miljøgodkendelsen gælder det, at hvis tillægget til miljøgodkendelsen ikke udnyttes (helt eller delvist) i 3 på hinanden følgende år, bortfalder den del af godkendelsen, som ikke har været udnyttet i de seneste 3 år (kontinuitetsprincippet).

Bemærkningerne til Husdyrbrugslovens § 33 angiver, at der indenfor udnyttelsesfristen skal være iværksat bygge- og anlægsarbejder med henblik på at opføre anlæg inden den frist, som er fastsat i afgørelsen. I den forbindelse vil det normalt være tilstrækkeligt, at der inden fristens udløb er indgået en retlig bindende aftale med relevante håndværkere eller entreprenører om udførelse af bygge- og anlægsarbejdet, herunder et tidspunkt for udførelsen. Det er tillige en forudsætning for overholdelse af fristen, at den udnyttelse, der er påbegyndt inden fristens udløb, fortsættes og færdiggøres i et rimeligt tempo og normalt skal være afsluttet indenfor et år efter fristens udløb. Et påbegyndt byggeri kan således ikke afbrydes i en længere periode og derefter genoptages. I så fald vil godkendelsen blive anset for bortfaldet.

Med denne miljøgodkendelse følger 8 års retsbeskyttelse. Dette betyder, at vilkårene inden for denne periode kun kan ændres, hvis der fremkommer nye oplysninger om forureningens skadelige virkning, hvis forureningen medfører skadevirkninger, der ikke kunne forudses ved godkendelsens meddelelse, eller hvis forureningen i øvrigt går ud over det, som blev

¹ "Lov om miljøgodkendelse mv. af husdyrbrug" - nr. 1572 af 20.12.2006.

lagt til grund ved godkendelsens meddelelse. Der henvises til reglerne i Husdyrgodkendelseslovens § 40, stk. 2.

Husdyrbrugets miljøgodkendelse skal jf. § 40 i "Bekendtgørelse om tilladelse og godkendelse mv. af husdyrbrug" - Bek. nr. 1283 af 08/12/2014 regelmæssigt og mindst hvert 10. år tages op til revurdering. Den første regelmæssige vurdering skal dog foretages, når der er forløbet 8 år, dvs. i 2022.

Ændringer af udbringningsarealet for den kommende planperiode skal jf. §§ 25 og 26 i "Bekendtgørelse om tilladelse og godkendelse mv. af husdyrbrug" anmeldes til kommunen senest 1. august. Kommunen vurderer, hvorvidt de nye arealer er mere sårbare. Kommunens tilkendegivelse gives inden 1. oktober. Hvis arealerne bedømmes mere sårbare, kan anmeldelsen enten trækkes tilbage, eller der kan fremsendes en ny. En ny anmeldelse skal i givet fald være kommunen i hænde senest 15. oktober. Hvis kommunen har indsigelser imod de nye arealer meddeles det inden 31. december.

Vilkår for afgørelsen

Vejen Kommune forudsætter, at projektet gennemføres og drives som det er beskrevet overfor kommunen i ansøgningen, ansøgning nr.75839, version nr. 1, 19. marts 2015. På baggrund af ansøgning og kommunens vurdering meddeler Vejen Kommune godkendelse på følgende vilkår:

Generelle forhold

1. Godkendelsen skal være påbegyndt udnyttet inden 2 år fra godkendelsen er meddelt. (Ved påbegyndt udnyttet menes, at eventuelt byggeri er startet, eller ændring/udvidelse af dyrehold er indledt).

Information om ændringer på husdyrbruget

2. Ændringer i ejerforhold (eller hvem der har ansvar for driften) skal meddeles til kommunen.
3. Drifts-, indretnings- eller bygningsmæssige ændringer, der er relevante i forhold til godkendelsen, skal anmeldes til kommunen inden gennemførelsen. Kommunen vurderer, om de aktuelle planer for ændring eller udvidelse kan ske inden for rammerne af denne godkendelse.

Landskabet

4. Beplantningen der er etableret syd og vest for ejendommen skal bevares, og på sigt give en vedvarende afskærmning af ejendommen.

Husdyrproduktionen

5. Husdyrbrugets maksimalt tilladte produktionsomfang og sammensætning

Dyretype	Enhed	Antal	Antal til 1 DE	DE
Søer med grise til fravænning ved 7,20 kg	Årssøer	690		156,4
Smågrise (7,20 kg – 28 kg)*	Prod.	24.000		96,8
Slagtesvin (70-107 kg)*	Prod.	550		7,9
I alt				261,1

Fremtidige antal stipladser, smågrise	3.519
--	-------

Foranstaltninger for at undgå forurening

6. Der skal udarbejdes en afløbsplan for anlæggets rørledninger til afledning af flydende husdyrgødning, spildevand og regnvand - senest ved udnyttelsesfristens udløb. Afløbsplanen inkl. eventuelle bemærkninger hertil skal udarbejdes af autoriseret kloakmester eller andet uvildigt godkendt firma. Afløbsplanen skal være tilgængelig for myndigheden ved miljøtilsyn.
7. Ved driftsuheld, hvor der opstår risiko for forurening af miljøet, er der pligt til øjeblikkeligt at anmelde dette til Alarmcentralen, tlf.: 112.

- Ved ophør af driften skal produktionsanlæg, husdyrgødnings- og foderopbevaringsanlæg tømmes og rengøres grundigt. Al miljøaffald skal bortskaffes for egen regning efter den til hver tid gældende lovgivning.

Opbevaringsanlæg

- Der skal altid være en opbevaringskapacitet for flydende husdyrgødning på mindst 9 måneder på husdyrbruget.
- Håndtering af gylle skal foregå under opsyn, således at spild undgås, og der tages størst muligt hensyn til omgivelserne.
- Ved håndtering af gylle gennem ikke-faste installationer, skal dette foretages under konstant opsyn, således at evt. brud straks opdages, og pumpningen i så fald kan afbrydes.

Ammoniakfordampning

- Gyllebeholderen på Træskodal 14 skal, senest 6 måneder efter godkendelsen er givet, være forsynet med fast overdækning. (Efter endt omrøring og udkørsel skal flydedug/telt lukkes igen umiddelbart efter). Skader på den faste overdækning skal reparereres straks, således at overdækningen altid er helt tæt.

Støjgrænser

- Virksomhedens bidrag til det ækvivalente, korrigerede støjniveau målt i dB (A) må i ethvert punkt på opholdsarealer ved boliger i det åbne land og lokalplanområder ikke overstige følgende værdier.

I: i ethvert punkt på opholdsarealer ved boliger i det åbne land

	Tidsrum	Støjgrænser I
Mandag – fredag	kl. 07.00 – 18.00	55 dB(A)
	kl. 18.00 – 22.00	45 dB(A)
Lørdag	kl. 07.00 – 14.00	55 dB(A)
	kl. 14.00 – 22.00	45 dB(A)
Søn- og helligdage	kl. 07.00 – 22.00	45 dB(A)
Alle dage	kl. 22.00 – 07.00	40 dB(A)

Maksimalværdien af støjniveauet om natten (kl. 22.00 – 07.00) må ikke overstige 55 dB (A) i ethvert punkt på opholdsarealer ved boliger i det åbne land.

- Husdyrbruget skal på tilsynsmyndighedens forlangende dokumentere, at ovenstående vilkår om støj er overholdt. En sådan dokumentation kan højst kræves én gang årligt.

Dokumentation skal ske ved måling/beregning af den støj, aktiviteterne påfører omgivelserne. Målingerne/beregningerne skal udføres som beskrevet i Miljøstyrelsens vejledninger nr. 5/1984, nr. 6/1984 og nr. 5/1993.

Målingerne/beregningerne skal foretages af et målefirma/institut, som er uvildigt, og som af Miljøstyrelsen er godkendt til at udføre dette arbejde.

Fluer og skadedyr

15. Der skal på ejendommen foretages effektiv fluebekæmpelse som minimum i overensstemmelse med de af Aarhus Universitets, Institut for Agroøkologi, fastsatte retningslinjer herom².
16. Opbevaring af foder skal ske på sådan en måde, at der ikke opstår risiko for tilhold af skadedyr (rotter m.v.).

Støv

17. Driften må ikke medføre væsentlige støvgener uden for ejendommens eget areal.
18. Fodersiloer skal indrettes så støvgener i forbindelse med indblæsning af foder undgås. Der skal anvendes melcykloner eller anden tilsvarende støvbegrænsende foranstaltning.

Lys

19. Lys fra ejendommen må ikke være generende udenfor ejendommens skel.
20. Udendørs pladsbelysning skal forsynes med bevægelsessensorer, der sikrer, at lyset kun er tændt i op til en halv time ad gangen.

Spildevand

21. Drikkevandssystemet skal drives og vedligeholdes, så unødigt spild undgås.
22. Al vask af dyretransportvogn samt af maskiner og redskaber, hvorfra der kan forekomme gødningsrester, skal foregå på støbt/tæt plads med bortledning af spildevandet til opsamlingsbeholder.

Oplag af olie, kemikalier etc.

23. Tankning af diesel skal til enhver tid ske på en plads med fast og tæt bund, enten med afløb til olieudskiller eller således at spild kan opsamles, og at der ikke er mulighed for afløb til jord, kloak, overfladevand eller grundvand.
24. Ved håndtering af brændstof, smøremidler og kemikalier må der ikke opstå spild med deraf følgende risiko for forurening af jord og grundvand.
25. Olie- og kemikalieprodukter skal opbevares under tag på tæt bund uden afløb. Der skal være mulighed for at opsamle spild svarende til rumfanget af den største beholder. Dette gælder dog ikke olie, der opbevares i godkendte olietanke jf. "Bekendtgørelse om indretning, etablering og drift af olietanke mv." (Bek. nr. 1321 af 21. december 2011).

Affald

26. Opbevaring af olie- og kemikalieaffald skal ske på samme måde som angivet i vilkårene vedrørende håndtering og opbevaring af olie og kemikalier.

² "Retningslinier for fluebekæmpelse på gårde med husdyr", www.dpil.dk

Bedste tilgængelige teknik (BAT)

27. Ventilationsanlæg skal kontrolleres og vedligeholdes i overensstemmelse med producentens procedure.
28. Der skal føres effektivitetskontrol, minimum hver 3. måned, som sikrer løbende kontrol af sammenhængen mellem foderforbrug og tilvækst.

Egenkontrol

29. Husdyrbruget skal registrere den til enhver tid opnåede produktion på husdyrbruget. Registreringerne skal bestå af produktionskontrolrapporter for sohold og smågrise. Hvis produktionskontrolrapporten omfatter flere ejendomme, skal det suppleres med opgørelse over flytninger, med angivelse af vægten på de flyttede dyr, til dokumentation for dyreholdet på Træskodal 14.
30. Gødningsregnskabet skal indeholde oplysning om total fosformængde ab dyr for hele årets produktion.
31. Der skal føres en logbog eller produktionskontrol, hvoraf følgende skal fremgå:
 - antal årssøer
 - grise pr. årssø
 - fravænningsvægt og -alder på pattegrisene
 - foderforbrug pr. årssø
32. Der skal føres en logbog eller produktionskontrol, for smågrise hvoraf følgende skal fremgå:
 - antal producerede dyr
 - gennemsnitlige vægtintervaller (indgangs-, og afgangsvægt/slagtevægt)
 - foderforbrug pr. kg tilvækst
33. Opgørelsen af husdyrholdet på ejendommen skal for søer opgives som et årsgennemsnit af antal dyr, og for smågrise og sopolte/slagtesvin som producerede dyr for hver enkelt dyrekategori på grundlag af bilag 1 i Husdyrgødningsbekendtgørelsen. Opgørelsen foretages for en periode på minimum hele sidste år (kalender- eller planår).
34. Følgende skal føres i en driftsjournal, der skal opbevares mindst 5 år på bedriften, og data skal være tilgængelige ved miljøtilsyn på ejendommen:
 - Dokumentation over dyreholdets størrelse.
 - Dato for fluebekæmpelse, middel og metode.
 - Dato for aflæsning af el-forbrug og vandforbrug samt de aflæste værdier.
 - Årsopgørelse over forbruget af dieselolie og/eller fyringsolie (år og mængder).
 - Dato for service og evt. brud på drikkevandsinstallationer eller øvrige vandinstallationer.
 - Logbog/produktionskontrol, indlægssedler for hver tredje måned samt eventuelle blandeforskrifter.
 - Kvittering for aflevering af farlig affald.

Offentliggørelse/høring, klageadgang og udnyttelse af godkendelsen

Høring af udkast til offentliggørelse

Udkastet til miljøgodkendelse sendes i høring i 3 uger fra den 31. marts til den 21. april 2015 hos ansøger samt andre, der har anmodet om at få udkastet tilsendt.

Orientering om udkast til miljøgodkendelse sendes til alle borgere, der er part i sagen (herunder naboer, bortforpagtere af udbringningsarealer og produktionsanlæg samt gyllemodtagere). Udkastet eftersendes ved henvendelse herom.

Indkomne høringsbidrag og kommunens vurdering

Udkast til godkendelsen har været sendt i høring hos ansøger og parter i sagen, ikke har haft kommentarer.

Offentliggørelse af afgørelse og underretning af modtagere af afgørelsen

Kommunens godkendelse vil blive offentliggjort i Ugeavisen Vejen-Brørup-Holsted i uge 18 samt på kommunens hjemmeside.

Kopi af godkendelsen er sendt til parter og interessenter, der har anmodet om høringsudkast og haft kommentarer hertil samt organisationer og myndigheder, der fremgår af afsnittet "Øvrige forhold".

Der kan klages over kommunens afgørelse til Natur- og Miljøklagenævnet senest 26. maj 2015 jf. vedlagte klagevejledning (bilag 1). Modtagere af orienteringsbreve samt kopimodtagere af afgørelsen er angivet i afsnit 4 "Øvrige forhold".

Udnyttelse af godkendelsen

Du kan udnytte godkendelsen uanset eventuelle klager, men du skal være opmærksom på, at dette ikke begrænser Natur- og Miljøklagenævnets mulighed for at ændre eller ophæve Vejen Kommunes afgørelse.

2 Kort beskrivelse af husdyrbruget

I denne del af godkendelsen angives de oplysninger, som ligger til grund for behandlingen af ansøgningen. Ud over selve ansøgningen indgår der bilag til ansøgningen, anden nødvendig korrespondance under sagsbehandlingen samt seneste kontrolrapport for miljøtilsyn på husdyrbruget, kommunens oplysninger om data på husdyrbruget samt eventuelle bidrag fra offentligheden.

Ansøgningens indhold er kort beskrevet under overskrifterne: Dyrehold og driftsform, Anlæg og Arealer.

Grundlag for sagsbehandling

- Ansøgning om miljøgodkendelse 19. marts 2015
- Løbende korrespondance mellem ansøger, dennes konsulent og kommunen
- Miljøtilsyn den 2. april 2014 og Vejen Kommunes tilsynsrapport fra den 22. april 2014
- Fiktiv ansøgning med beregninger i forhold til dyreholdet i 2007, skema nr.72547, version nr. 1

Dyrehold og driftsform

Det nuværende husdyrhold

Dyretype	Enhed	Antal	Antal til 1 DE	DE
Søer med grise til fravænning ved 7,20 kg	Årssøer	670		151,9
Smågrise	Produceret dyr	22.000		88,7
Slagtesvin	Produceret dyr	550		7,9
I alt				248,5

Nuværende antal stipladser	3.896
-----------------------------------	-------

Tabel 1. Husdyrbrugets nuværende tilladte husdyrproduktion.

Det fremtidige husdyrhold

Dyretype	Enhed	Antal	Antal til 1 DE	DE
Søer med grise til fravænning ved 7,20 kg	Årssøer	690		156,4
Smågrise (7,20 kg – 28 kg)*	Produceret dyr	24.000		96,8
Slagtesvin (70 kg – 107 kg)*	Produceret dyr	550		7,9
I alt				261,1

Fremtidige antal stipladser, smågrise	3.519
--	-------

Tabel 2. Den ansøgte husdyrproduktion.

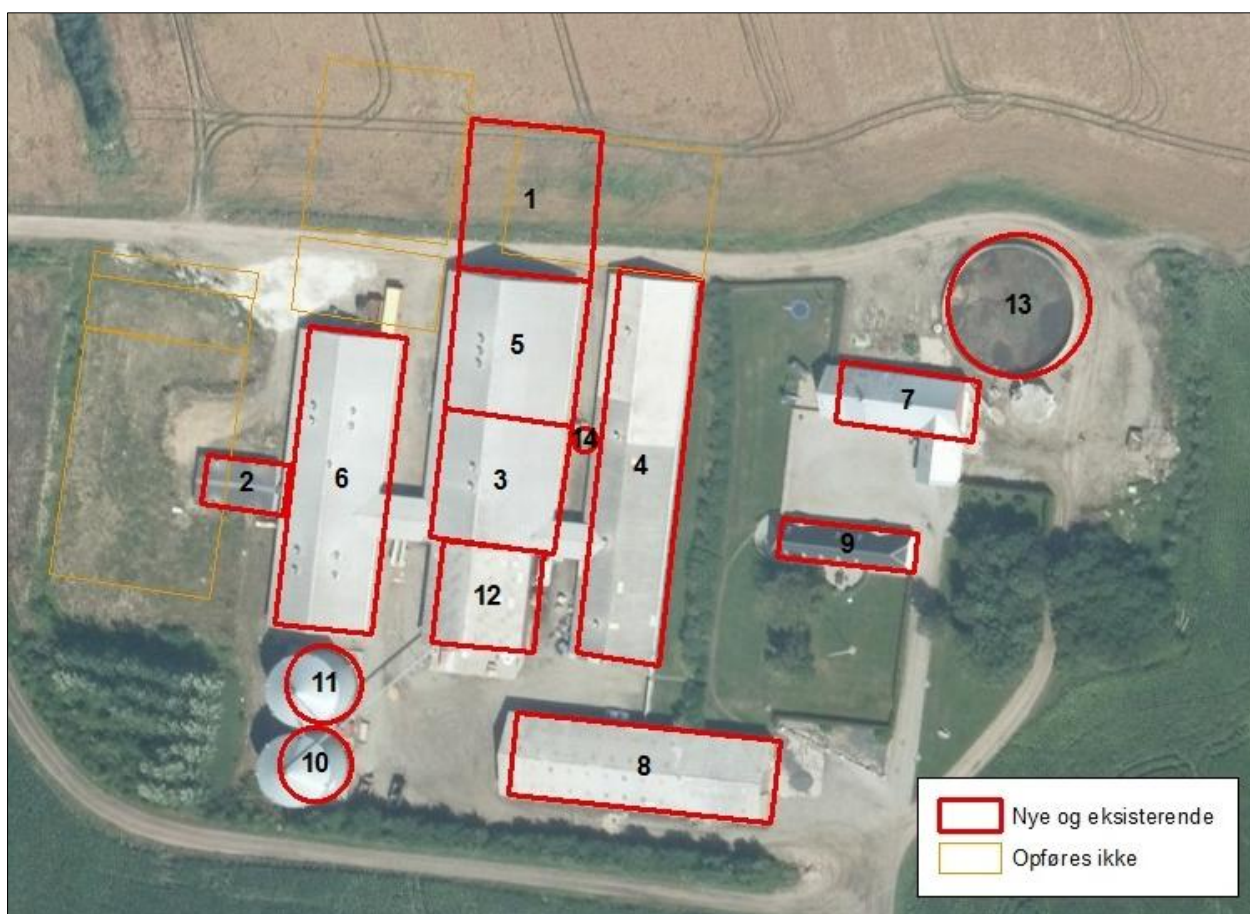
Dyreenhederne er udregnet på baggrund af bilag 1 i Husdyrgødningsbekendtgørelsen³.

³ Bekendtgørelse nr. 853 om erhvervsmæssigt dyrehold, husdyrgødning, ensilage m.v. af 30.06.2014.

Anlæg

Husdyrbruget ligger nord for Skodborg i et landskab med spredte landbrugsejendomme. Anlæggets udseende og beliggenhed i landskabet er beskrevet og vurderet i afsnittet "Anlæggets placering i landskabet".

Husdyrbrugets eksisterende anlæg består af farestald, drægtighedsstald, løbestald, smågrisestald, poltestald, foderlade, maskinhus, to fodersiloer og to gyllebeholdere til den husdyrproduktion, som er på husdyrbruget i dag. I forbindelse med udvidelsen af bedriften, ønskes der opført en tilbygning til drægtighedsstalden og lovliggjort en smågrisestald (klimacontainer). Figuren her under viser placeringen af eksisterende og ansøgte anlæg.



Figur 1. Husdyrbrugets driftsbygninger, gule markeringer er bygninger, som er søgt i tidligere ansøgning men som ikke bygges.

Nedenstående tabel viser en oversigt over bygninger og opbevaringsanlæg på ejendommen samt fordelingen af dyr i de enkelte staldafsnit.

Nr.	Anvendelse	Størrelse	Staldsystem	Stipladser
1	NY Forlængelse af drægtighedsstald	762 m ²	Delvist spaltegulv	
2	NY klimacontainer	160 m ²	Delvist spaltegulv	950
3	Løbestald		Delvist spaltegulv	
4	Farestald		Delvist spaltegulv	
5	Drægtighedsstald		Delvist spaltegulv	

6	Smågrisestald		Delvist spaltegulv	2.540
7	Sopoltestald		Delvist spaltegulv 50-75 % fast gulv	150
8	Maskinhus			
10	Fodersilo			
11	Fodersilo			
12	Foderlade			
13	Gyllebeholder			
14	Fortank	160 m ²		

Tabel 3. Ejendommens indretning samt fremtidig fordeling af dyr. Bygningsnumre jf. figur 1 ovenfor.

3 Redegørelse og vurdering

Vejen Kommune har i henhold § 19 - § 26 i Husdyrgodkendelsesloven vurderet projektets mulige påvirkning af miljøet og omgivelserne.

Kommunen har på grundlag af ansøgningen og miljøredegørelsen foretaget en vurdering af de forskellige påvirkninger fra husdyrbrugets anlæg og udbringningsarealer. Disse vurderinger ligger til grund for de vilkår, der er angivet i afsnit 1. Vurderingen er foretaget i det nedenstående afsnit.

Generelle forhold

Husdyrproduktionen

Sidste registrering af dyreholdets omfang er sket i forbindelse med udløb af tillæg af miljøgodkendelse den 22. december 2014.

Registreringen er i overensstemmelse med husdyrbrugets nuværende produktion.

Godkendelsen bortfalder, såfremt den ikke er påbegyndt udnyttet inden 2 år fra denne afgørelse. Ved påbegyndt udnyttet menes, at evt. byggeri er startet, eller udvidelsen af dyrehold er indledt.

Anlæg og begrænsning af eventuelle gener for naboer

Husdyrgodkendelseslovens §§ 6, 8 og 20 omhandler en række afstandskrav.

Afstande, samt lovpligtige afstandskrav, jf. §§ 6 og 8 i Husdyrgodkendelsesloven, fra den nye stald og klimacontainere er vist i nedenstående tabel. For § 6 gælder, at der ikke må ske etablering af anlæg eller udvidelser, der medfører forøget forurening inden for afstandskravet. For § 8 gælder, at der ikke må ske nyetablering indenfor afstandskravet.

Husdyrgodkendelseslovens § 20 vedrørende genegrænser vil blive behandlet efterfølgende.

§§	Nærmeste...	Afstand	Beskrivelse	Afstandskrav
8	Nabobebyggelse	Ca. 230 m	Fra nærmeste staldanlæg	50 m
8	Naboskel	Ca. 213m	Fra nærmeste staldanlæg	30 m
8	Beboelse på samme ejendom	Ca. 20 m	Fra nærmeste staldanlæg	15 m
8	Levnedsvirksomhed	> 1.000 m	Fra nærmeste staldanlæg	25 m
8	Fælles vandindvindingsanlæg	> 1.000 m	Fra nærmeste staldanlæg	50 m
8	Enkelt vandindvindingsanlæg	Ca. 200 m	Fra nye stald	25 m
8	Vandløb	Ca.346 m	Fra nærmeste staldanlæg	15 m
8	Dræn	> 15 m		15 m
8	Sø	Ca. 400 m	Fra anlægget	15 m

8	Offentlig- og privat fællesvej	> 15 m	Ingen privat vej i nærheden	15 m
8	Vandløb eller sø > 100 m ²	Ca. 230 m	Fra gylleholder til hydrolinje til Skodborg Bæk	100 m
6	Byzone	Ca. 800 m	Fra nærmeste anlæg	50 m
6	Samlet bebyggelse (Skodborg)	> 800 m	Fra nærmeste anlæg	50 m
6	Sommerhusområde	> 300 m	Ingen i nærheden	50 m
6	Boligområde/Blandet bolig og erhverv	> 800 m	Fra nærmeste anlæg	50 m

Tabel 4. Oversigt over afstande fra anlæg til nærmeste punkt, hvor der er afstandskrav ifølge Husdyrgodkendelseslovens §§ 6 og 8.

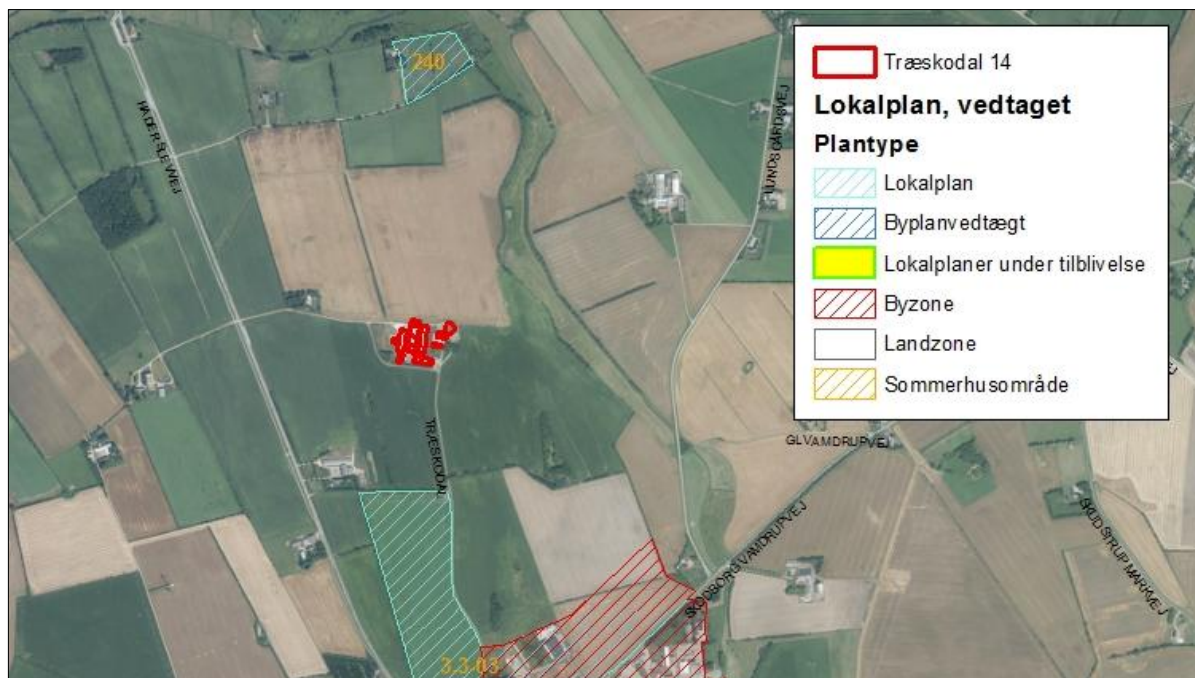
Alle afstandskrav er overholdt.

Vejen Kommune vurderer, at de generelle afstandskrav er nok til at sikre, at der ikke sker forurening eller gene af omgivelserne.

Lokalisering og Planrammer

Husdyrbruget ligger ca. 360 m fra nærmeste vedtagne lokalplan og kommuneplanramme (Lokalplan nr. 3.3-03 for et erhvervsområde i Skodborg), samt ca. 610 m fra Lokalplan nr. 240 (Fritidsformål – Fodboldgolf).

Der er ingen lokalplaner under tilblivelse eller i forslag i området omkring ejendommen.



Figur 2. Husdyrbrugets placering.

Husdyrgodkendelseslovens § 20 siger, at kommunen skal sikre sig, at risikoen for forurening eller væsentlige gener begrænses hvis ændring af anlægget på husdyrbruget foretages indenfor 300 m fra:

- En beboelsesbygning på en ejendom uden landbrugspligt, der ligger i en samlet bebyggelse i landzone, og som har en anden ejer end driftsherren.
- Eksisterende eller ifølge kommuneplanens rammedel i fremtidigt byzone- eller sommerhusområde.
- Område i landzone, der i lokalplan er udlagt til boligformål, blandet bolig og erhverv eller til offentlige formål med henblik på beboelse, institutioner, rekreative formål og lignende.

Vejen Kommune vurderer, at risikoen for forurening og væsentlige gener for omgivelserne er begrænset, da anlæggets placering i forhold til husdyrgodkendelseslovens genegrænser i § 20 er overholdt.

Afstandsforholdene vurderes i afsnittene om lugt, til- og frakørsel samt støj.

Husdyrgødning og opbevaringsanlæg

Gødningsproduktionen er ifølge ansøgning angivet til:

Gødningstype	Mængder i m ³
Flydende husdyrgødning, inkl. vandspild, overfladevand og rengøringsvand	6.300 m ³
I alt	6.300 m³

Tabel 5. Gødningsproduktion.

Husdyrbruget skal have den nødvendige opbevaringskapacitet til opbevaring af husdyrgødning, rengøringsvand, vandspild i forbindelse med husdyrproduktionen samt overfladevand. Der skelnes mellem følgende former for spildevand:

- Rengøringsvand og overfladevand, der kommer i forbindelse med husdyrgødning, som ledes til opbevaringsbeholder for flydende husdyrgødning.
- Sanitært spildevand, som ledes til septiktank eller offentlig kloakering.
- Overfladevand fra tage og udendørsarealer, som ikke kommer i forbindelse med husdyrgødning, og derfor må ledes til dræn for regnvand eller udsprinkles efter forudgående til-ladelse.

Der er følgende opbevaringsanlæg på ejendommen:

Opbevaringsanlæg	Opførelsesår	Kapacitet m ³
Gyllebeholder, Træskodal	2001	2.000 m ³
Gyllebeholder, Københovedvej 77	1996	2.500 m ³
Gyllebeholder, Gilbjergvej 8	2001	2.000 m ³
Fortank		20 m ³
Kanaler		160 m ³
Samlet kapacitet gylle		6.770 m³

Tabel 6. Oversigt over opbevaringsanlæg.

Gyllebeholderne på Træskodal 14 og Københovedvej 77 ligger udenfor risikoområde og længere væk end 100 m fra vandløb og søer⁴.

Gyllebeholderen på Gilbjergvej 8 ligger i risikoområde og mindre end 100 m fra sø eller vandløb. Der er etableret alarmsystem og beholderbarriere, til sikring mod uheld.

Med en samlet gødningsproduktion på 6.300 m³ gylle og en opbevaringskapacitet på 6.770 m³ er der en opbevaringskapacitet på $(6.770/6.300 \cdot 12 \text{ mdr.})$ 12,9 måneder.

Husdyrgødningsbekendtgørelsens anbefaling om minimum 9 måneders opbevaringskapacitet er således opfyldt.

Gyllebeholderen på Træskodal 14 er angivet med fast overdækning i miljøansøgningen. Det stilles som vilkår.

Ammoniakfordampning

Ved udvidelser eller nyetableringer af husdyrbrug over 75 DE stilles generelle krav om reduktion af ammoniakfordampningen fra staldanlægget. For ansøgninger indsendt efter den 15. april 2011 er udgangspunktet en minimumsreduktion på 30 %. Denne reduktion beregnes i forhold til et referencestaldsystem, der er et tidssvarende staldsystem beregnet med normtal for 2005/2006. Kravet om reduceret ammoniakemission gælder for udvidelser samt stalde, der renoveres, men kan efterleves ved reduktion af ammoniaktabet for både de eksisterende og det nye anlæg.

Landbruget på Træskodal skal leve op til et generelt ammoniakreduktionskrav på 20 %, idet der er tale om smågriseproduktion.

Den samlede beregnede ammoniakemission fra stalde og gødningslagre er 2.821 kg N/år, hvilket er et fald på 81 kg N/år. Jf. www.husdyrgodkendelse.dk bliver ammoniakemissionen 437 kg N/år mindre end krævet med det valgte system.

Det generelle ammoniakkrav til det nyetablerede anlæg på minimum 20 % er således opfyldt ifølge www.husdyrgodkendelse.dk.

Foruden det generelle ammoniakreduktionskrav ligger der et krav til anvendelsen af Bedste Tilgængelige Teknik (BAT) – se særskilt afsnit herom.

Lugt

Lugt stammer fra opbevaring, transport og udbringning af husdyrgødning, fra vask af staldene og fra selve staldene.

Lugtemission fra staldene og geneafstand fra beboelsesområder er beregnet ud fra følgende:

Afstand til nærmeste byzone (Skodborg) er ca. 0,8 km, afstand til nærmeste samlede bebyggelse (Skrave) er ca. 1,9 km og afstand til nærmeste nabo uden landbrugspligt er ca. 390 m. Der er ikke andre ejendomme med husdyrbrug over 75 DE indenfor 300 m.

I Husdyrgodkendelsesbekendtgørelsens bilag 3 er fastsat det landsdækkende beskyttelsesniveau for lugt, der skal anvendes i kommunernes vurdering af, om der er væsentlige lugtgener i forbindelse med udvidelse af et husdyrbrug. Det fremgår af reglerne, at dette be-

⁴ Bekendtgørelse nr. 764 af 28.06.2012 (husdyrgødningsbekendtgørelsen)

skyttelsesniveau, som udgangspunkt, er tilstrækkeligt til at sikre omgivelserne imod væsentlige lugtgener.

Ifølge beskyttelsesniveauet skal projektet overholde bestemte lugtgeneafstande, hvis længde afhænger af forskellige områders lugtfølsomhed. Eksempelvis vil beboere i landområder med tilknytning til landbrugserhverv oftest skulle have en højere tolerancetærskel end beboere i byområder. Lugtgeneafstandene beregnes i ansøgningssystemet efter to forskellige metoder, hhv. den ny lugtvejledning, der er beskrevet i "Vejledning om tilladelse og godkendelse af husdyrbrug", og FMK-vejledningen⁵. Det er de længste beregnede lugtgeneafstande, der skal overholdes.

Ifølge beregningerne udført i husdyrgodkendelse.dk vil geneafstanden i forhold til byzone være 491 m, samlet bebyggelse 294 m og enkelt bolig 155 m. Den korrigerede geneafstand til byzone, samlet bebyggelse og enkelt bolig er overholdt, da der ikke er byzone eller boliger indenfor 1,2 gange geneafstanden (Se tabellen nedenfor). Ved lugtberegning regnes fra midten af den samlede bygningsmasse med dyr. Derfor er afstanden anderledes end den faktiske afstand. Kriterierne for maksimal lugt på 5 OU_e/m³ for byzone, 7 OU_e/m³ for samlet bebyggelse og 15 OU_e/m³ for enkeltbolig er dermed overholdt.

Husdyrgodkendelseslovens minimumskrav til afstande til nærmeste beboelser inden for de tre typer er overholdt. Vejen Kommune vurderer derfor, at lugt fra staldene ikke vil give væsentlige gener for naboerne.

Lugt i forbindelse med transport behandles under afsnittet "udbringning af husdyrgødning".

Det forventes ikke, at lugt fra ejendommens husdyrproduktion, opbevaring og udbringning af husdyrgødning, m.m. vil medføre lugtgener, der stiger til et niveau, som ikke bør accepteres for beboelser i det åbne land. Der henvises til reglerne i Husdyrgødningsbekendtgørelsen.

Der stilles generelle vilkår til forebyggelse af lugtgener.

Område-type	Beregnings-model	Ukorrigeret geneafstand	Korrigeret geneafstand	Korrigeret geneafstand, nudrift	Vægtet gennemsnitsafstand	Genekriterie overholdt?
Byzone	Ny	490,97 m				Genekriterie overholdt. Ingen nabobeboelser/byzone indenfor 1,2 gange geneafstand
Samlet bebyggelse	Ny	294,00 m				Genekriterie overholdt. Ingen nabobeboelser/byzone indenfor 1,2 gange geneafstand
Enkelt bolig	Ny	155,26 m				Genekriterie overholdt. Ingen nabobeboelser/byzone indenfor 1,2 gange geneafstand

Tabel 7. Lugtgeneafstande for husdyrbruget (www.husdyrgodkendelse.dk).

⁵ Vejledende retningslinjer for vurdering af lugt og begrænsning af gener fra stalde. FMK, 2. udgave

Spildevand

Ansøger oplyser følgende:

Sanitært spildevand fra stuehus afledes til septiktank og derfra til nedsivningsanlæg. Sanitært spildevand fra driftsbygninger afledes til trixtank. Tagvand og vand fra befæstede arealer ledes til kloak, dog ledes tagvand fra den gamle poltestald og maskinhus ud på jorden.

Vejen Kommune har stillet vilkår om, at al vask af maskiner, redskaber, hvorfra der kan forekomme gødningsrester samt grisetransportvogn og sprøjte skal foregå på en støbt, tæt plads med bortledning af spildevandet til opsamlingsbeholder.

For at sikre dokumentation for afløbssystemets indretning stilles der vilkår om udarbejdelse og indsendelse af en afløbsplan for anlæggets spildevand mv.

I forbindelse med opførelse af den nye stald gøres der hermed opmærksom på, at afløb skal udføres af aut. kloakmester jf. Husdyrgødningsbekendtgørelsen.

Vejen Kommune vurderer sammen med de stillede vilkår, at de generelle krav til håndtering af spildevand herefter er tilstrækkelige til at beskytte omgivelserne mod forurening fra spildevand.

Til- og frakørselsforhold

Skemaet nedenfor angiver antal transportere. En transport vil omfatte både til- og frakørsel. Intern transport f. eks. i forbindelse med fodring er ikke inkl. i ovennævnte oversigt. Vilkår relateret til til- og frakørsel (trafik på egen grund) stilles i afsnittet vedrørende støj i godkendelsen.

Omfanget af antal til- og frakørsler pr. år er jf. ansøgningen:

Transporttype	Antal transportere pr. år	
	Nudrift	Ansøgt
Levende dyr til ejendom	16	16
Levende dyr fra ejendom	30	30
Døde dyr (DAKA)	78	78
Foder	35	35
Korn	140	140
Handelsgødning	2	0
Sækkevarer	12	12
Linkogas	208	208
Udbringning af gylle på ejendom	72	72
Afhentning af gylle til biogas	53	53
I alt pr. år	593	591

Tabel 8. Til- og frakørsel.

Samlet falder antallet af til- og frakørsler fra ca. 593 til ca. 591, dvs. uændret i praksis.

Intern transport og trafik på ejendommen i forbindelse med til- og frakørsel vurderes ikke at medføre væsentlige gener for omgivelserne. Vilkår relateret til støj i forbindelse med til- og frakørsel (trafik på egen grund) stilles i afsnittet vedrørende støj i godkendelsen.

Det er Vejen Kommunes vurdering, at der er gode adgangsforhold ved ejendommen i forbindelse med transport til og fra ejendommen.

Vejen Kommune vurderer på baggrund af det oplyste, at transporterne til og fra husdyrbrugs produktionsanlæg ikke vil være til væsentlig gene for nabobeboelser og omgivelserne i øvrigt, når de stillede vilkår overholdes.

Miljøgodkendelsen meddeles jf. Husdyrgodkendelsesloven, og der kan ikke stilles vilkår til trafik/kørsel på offentlig vej. Dette reguleres af færdselsloven.

Støj

Ansøger oplyser følgende:

Der kan lokalt forekomme støj fra ventilationssystemet. Støjen forekommer døgnet rundt. Støjen vurderes ud fra afstanden til omkringboende ikke at have negativ virkning på naboer.

Der vil endvidere forekomme støj fra kompressorer (automatisk), korntørringsanlæg (9.00-19.00), højtryksrensere (7.00-16.00), kornvalse (automatisk) og foderanlæg (søer og slagtesvin: 3 gange i døgnet, smågrise: ad libitum).

Støjbelastning af naboer kan forekomme i forbindelse med intern transport, pumper, kompressorer, staldventilation mv.

Flere af støjklenderne er placeret i lukkede bygninger.

Det forsøges så vidt muligt at holde støjperioden inden for normal arbejdstid.

I Støjvejledningen⁶ anføres ingen grænseværdier for støjbelastningen fra virksomheder ved boliger i det åbne land. Man bør ved fastlæggelse af støjgrænser, ved de nærmeste boliger, anvende de grænseværdier, der gælder for områder med blandet bolig- og erhvervsbebyggelse. Disse værdier er anvendt i godkendelsen.

Det vurderes, at støjgrænserne vil blive overholdt, da de fleste støjklender primært er aktive i driftsperioden mellem kl. 7.00 og 19.00.

Der stilles generelle vilkår til overholdelse af støjgrænser samt vilkår om, at en beregning/måling af støjniveauet i omgivelserne kan kræves, såfremt tilsynsmyndigheden Vejen Kommune finder, at eventuelle klager er velbegrundede.

Fluer og skadedyr

Ansøger oplyser følgende:

Skadedyrsbekæmpelse sker generelt, så skadedyr ikke skaber gener for hverken mennesker eller dyr.

⁶ Miljøstyrelsens vejledning nr. 5/1984 "Ekstern støj fra virksomheder".

Fluer bekæmpes ved hyppig rengøring af stalde.

Bekæmpelse af skadedyr foretages af autoriseret rottebekæmpelsesfirma (Mortalin). Der er på ejendommen opstillet metalkasser med gift, som firmaet tilser.

Hvis der opstår problemer med fluer, vil de blive bekæmpet efter de nyeste retningslinjer fra Aarhus Universitet, Institut for Agroøkologi.

Rottebekæmpelse foretages af privat firma, der har autorisation til skadedyrsbekæmpelse.

Rotter overfører sygdomme, æder mad og husdyrfoder og ødelægger bygninger og kloaksystemer. Enhver, der opdager rotter, har pligt til at anmelde det til kommunen. Det gælder for både private og virksomheder. Man kan forebygge rotter ved at rydde op udendørs, så de ikke har mulighed for at bygge rede og ved at sørge for, at de ikke har adgang til madrester, foderrester og korn.

Vejen Kommune henstiller til, at de autoriserede kasser med rottegift placeres og tilses, så mennesker og husdyr ikke uforvarende kommer i kontakt med giften, og at der generelt holdes pænt og ryddeligt omkring ejendommen.

Der stilles vilkår om, at fluer bekæmpes i overensstemmelse med retningslinjer fra Aarhus Universitet, Institut for Agroøkologi.

Vejen Kommune vurderer på baggrund af det oplyste, at der efter projektets gennemførelse, med de stillede vilkår, ikke vil ske en væsentlig opformering af fluer og skadedyr på husdyrbruget, og at ejendommens skadedyrsbekæmpelse vil være tilfredsstillende.

Støv

Ansøger oplyser følgende:

Kornet leveres direkte i siloerne i et lukket system og støver dermed ikke.

Overbrusning i klimastaldene er med til at binde støvet i disse stalde.

Der forventes ingen væsentlige problemer med støv fra husdyrbruget. Der henvises dog til god landmandspraksis, således at al transport til og fra bedriften og levering af foder foregår ved brug af hensynsfuld og effektiv kørsel mht. udnyttelse af kapacitet.

Vejen Kommune vurderer, at eventuel støvafgivelse fra produktionsanlægget ikke vil medføre væsentlige gener ved nabobeboelser og uden for bedriftens arealer i øvrigt.

Der fastsættes vilkår om, at driften ikke må medføre væsentlige støvgener.

Lys

Ansøger oplyser følgende:

Der er automatisk slukning af udendørs belysning.

Varmepærerne, der anvendes til smågrisene, er energibesparende.

Ansøger oplyser at lyset ikke vil være til gene for naboer og trafik.

Udendørs pladsbelysning skal forsynes med bevægelsessensorer, der sikrer, at lyset kun er tændt i op til en halv time ad gangen.

Det vurderes, at der ikke vil være væsentlige gener forbundet med ejendommens belysning. Dog fastsættes generelt vilkår om, at ejendommens drift ikke må medføre væsentlige lysgener.

Oplag af olie og kemikalier

Ansøger oplyser følgende:

Der opbevares ca. 1.200 l fyringsolie og 1.800 liter dieselolie. Beholderne er typegodkendte og er placeret på fast gulv uden afløb i maskinhus.

Fyldning og rengøring af sprøjteudstyr sker ikke på denne ejendom.

Der stilles vilkår om, at håndtering af brændstof skal foregå sådan, at der ikke opstår risiko for forurening af jord og grundvand.

For at forebygge spild og forurening som følge af oplag af olie og kemikalier, stilles der vilkår til opbevaring og bortskaffelse.

Affald

Ansøger oplyser følgende:

Døde dyr afhentes af DAKA efter aftale ca. 6 gange om måneden. Døde dyr placeres under kadaverkappe.

Forbrændingseget affald afhentes af renovationsfirma, ca. 6 m³/måned.

Der er en container på 6 m³ til jern, som afhentes af den lokale skrothandler efter aftale.

Container til aske fra rapsafbrænding afhentes efter aftale. Aske fra rapsafbrænding, der stammer fra egen produktion, bliver hovedsagligt spredt på egen mark.

Mængden af olieaffald er minimal, da al markkørsel foretages af maskinstation. Olien afskaffes efter gældende regler.

Der er ingen kemikalieaffald.

Medicin opbevares i aflåst skab og bortskaffes til kommunal genbrugsplads.

Der modtages ikke affaldsprodukter til gødningsformål på ejendommen.

Opbevaring og afhentning af selvdøde og aflivede dyr reguleres af "Bekendtgørelse om opbevaring af døde dyr"⁷.

Virksomheden modtager ikke affaldsprodukter f.eks. slam eller mucosa til jordbrugsformål.

Vejen Kommune gør opmærksom på, at bortskaffelse af affald fra ejendommen skal ske i overensstemmelse med regulativet for Erhvervsaffald og affaldsbekendtgørelsen.

Jf. ovenstående, vurderer Vejen Kommune, at håndtering af affald sker på forsvarlig vis, og der stilles ikke skærpede vilkår.

⁷ Fødevarerministeriet, Bek. nr. 558 af 01.06.2011.

Vand og energiforbrug

Energi	Efter udvidelse - mængde pr. år
Elforbrug	352.000 kWh
Fyringsolie	8.000 L
Raps	50 ton

Tabel 9. Energiforbrug

Vand	Efter udvidelse - mængde pr. år
Drikkevand inkl. vaskevand	ca. 8.000 m ³

Tabel 10. Vandforbrug

Beregninger foretaget i energiregneark af husdyrbrugets angivne energiforbrug viser, at elforbruget ligger ca. 19 % over det forventelige niveau, når der tørres 2.000 ton korn og vandes 100 ha. Der er sikkert ikke de store besparelser at finde, og der stilles derfor ikke krav til, at ejendommen skal have besøg af en energikonsulent. Beregningerne er foretaget ud fra de oplysninger, som er angivet i ansøgningen.

Forbruget af energi til opvarmning ligger ca. 17 % under det forventelige, beregnet i energiregneark og raps er sat til korn. Der er sandsynligvis ikke store besparelser at hente på varmekonsumet.

Vandforsyningen til husdyrene sker fra egen boring, hvor der ikke er en ny indvindingstilladelse. Indvindingstilladelsen til drikkevand til dyrene på ejendommen vurderes ikke at dække vandbehovet. Der er derfor behov for at søge yderligere tilladelse ved Vejen Kommune.

Drikkevandsforsyningen sker via egen boring, og der stilles vilkår til etablering af vandur på stalde med dyr, så det faktiske vandforbrug fremover kan registreres.

Risici

Ansøger oplyser følgende:

Sandsynlige uheld er udslip af gylle fra gylletank/fortank, gyllepumpning/-håndtering, strømsvigt, spild ved påfyldning af dieselolie samt ved håndtering af spildolie.

Strømsvigt vil medføre at ventilationsanlæg er ude af drift.

Ansøgningens redegørelse for mulige uheld inklusiv minimering af risiko for og gene/forurening ved eventuelle uheld er behandlet i respektive afsnit ovenfor.

Vejen Kommune vurderer herefter, at risici er minimeret og med udarbejdelse af beredskabsplan sikres begrænsning af følgevirkninger af eventuelle uheld.

Anvendelse af bedste tilgængelige teknik - BAT

Den årlige ammoniakfordampning fra stald og anlæg på husdyrbruget skal leve op til samme niveau, som der kan opnås ved anvendelse af de beskrevne tiltag i nedenstående tabel, for at leve op til Husdyrgodkendelseslovens krav om anvendelse af BAT.

Det BAT-niveau, som er beskrevet nedenfor, medfører en samlet ammoniakfordampning fra stalde og lagre på 2.877 kg N/år. Det fremgår af den endelige ansøgning om godkendelse, at den samlede ammoniakfordampning fra anlægget er 2.821 kg N/år.

BAT-niveauet for denne ejendom vedrørende fosforemission fra slagtesvinene er 22,3 kg P/DE ab lager, hvilket giver et samlet niveau for slagtesvinene på 176 kg P ab lager.

BAT-niveauet for denne ejendom vedrørende fosforemission fra smågrisene er 29,2 kg P/DE ab lager, hvilket giver et samlet niveau for smågrisene på 2.827 kg P ab lager.

BAT-niveauet for denne ejendom vedrørende fosforemission fra søer med smågrise er 23,9 kg P/DE ab lager, hvilket giver et samlet niveau for søerne på 3.739 kg P ab lager.

Det samlede BAT-niveau for fosforemission for ejendommen er 6.742 kg P ab lager. Det fremgår af den endelige ansøgning om godkendelse, at den samlede fosforemission fra anlægget er 6.620 kg P.

Det samlede anlæg lever derved op til BAT-niveauet for denne ejendom.

SVIN	BAT-niveau
Foder / Staldsystemer	Slagtesvin, Søer m. pattegrise til fravæning og Smågrise: Notat "Vejledende emissionsgrænseværdier opnåelige ved anvendelse af den bedste tilgængelige teknik (BAT)" fra Miljøstyrelsen, anvendes til fastlæggelse af niveau. Ligeledes anvendes "Referencer, BAT og fodervilkår ved miljøgodkendelser af svinebrug" fra Videnscenter for svineproduktion i arbejdet med BAT ved Vejen Kommune. Teknologiblade vedrørende fosfortildeling.
Opbevaringsanlæg	Vejen Kommune vurderer, at overdækning af ny og eksisterende gyllebeholder rækker ud over BAT. Reduktionen i ammoniakfordampning vurderes til ikke at være proportional med investeringen i en overdækning af opbevaringsanlægget. Herunder også med hensyn til besparelser i form af en større tilbageholdt kvælstofmængde i husdyrgødningen samt færre transporter med gylle, da der ikke tilføres regnvand til en overdækket gyllebeholder.

Ammoniakpåvirkningen af beskyttede naturområder omkring ejendommen vurderes i afsnit herom.

1. Management/Godt landmandskab
2. Fodringsstrategier
3. Staldsystemer
4. Forbrug af vand og energi
5. Opbevaring af husdyrgødning
6. Udbringning af husdyrgødning

Med begrebet "Bedst Tilgængelig Teknologi" menes den teknik, som mest effektivt giver et høj beskyttelsesniveau for miljøet som helhed. De miljømæssige fordele er afvejet i forhold til de økonomiske udgifter. Vurderingerne i relation til BAT skal som minimum følge kravene i EU-kommissionens referencdokument om BAT for intensivt hold af svin og fjerkræ (det såkaldte BREF-dokument). Vurderingerne for anvendelse af BAT på Adresse skal ske i forhold til følgende aspekter:

Følgende er angivet i ansøgningen (markeret med *kursiv*):

Management/Godt Landmandskab

- *"Personalet er uddannet, der udarbejdes individuelle handlingsplaner for de ansatte, der holdes jævnligt medarbejdersamtaler.*
- *Der er overbrusning i stierne, så dyrene er sikret køling på varme dage. Overbrusningen dæmper også belastningen fra støv.*
- *Staldene rengøres og desinficeres jævnligt.*

- I bedriftens driftsregnskab registreres forbrug af vand, energi, indkøbt foder.
- Der holdes en god hygiejne i og omkring bygningerne.
- Det tilstræbes at leve op til målene for godt landmandskab.
- Der foretages produktionskontrol på produktionen.”

Fodringsstrategi

- ”Smågrisene fodres efter fasefodring
- Der anvendes en diegivningsblanding og en drægtighedsblanding til søerne.
- Foderproduktionen og -indkøb sker på baggrund af foderplanlægning
- Der foretages foderoptimering og udarbejdes foderplaner i samarbejde med konsulent.
- Foderforbruget registreres i alle staldene.”

Staldteknologi

Alle staldene har delvist spaltegulv og søerne i drægtighedsstalden går løse i grupper. Smågrisestaldene er to-klimastalde.

Vand og energi

- ”Energiforbrug og vandforbrug registreres.
- Der er energisparepærer, som rengøres jævnligt
- Lyset slukker automatisk
- Ventilationsanlægget vedligeholdes regelmæssigt
- Lækager på drikkevandssystemet repareres hurtigst muligt
- Drikkevandsinstallationer rengøres og efterses jævnligt.
- Der anvendes energisparelamper, som rengøres jævnligt.
- Udendørsbelysningen slukker automatisk
- Der er drikkekopper i staldene
- Staldene sættes i blød, inden de vaskes.”

Opbevaring af husdyrgødning

”Den overjordiske del af gyllebeholderen inspiceres udefra en gang årligt.

Gyllen omrøres kun forud for udkørsel af gylle.

Der sættes fast overdækning på alle tre gylleholdere.”

Udbringning af husdyrgødning.

”Udbringningen af husdyrgødning foretages af maskinstation, og der er ingen arealer til husdyrbruget.”

Vejen Kommunes vurdering

Vejen Kommune vurderer, at husdyrbruget lever op til BAT på områderne: godt landmandskab, staldteknologi og opbevaring af husdyrgødning.

Gyllekøling er BAT i svinestalde. Vejen Kommune anvender ikke gyllekøling som reference, da det ikke altid kan anses som værende en miljømæssigt gevinst – f.eks. i stalde, hvor overskuddet af varme ikke kan genanvendes. I dette tilfælde er der meget lidt nybyggeri, det er derfor ikke rentabelt at lave gyllekøling i tilbygningen til drægtighedsstalden.

Det vurderes, at gylleforsuring ikke er BAT i svinestalde, da gyllen i svinestalde ikke kan omrøres, så der kommer en jævn fordeling af den forsurede gylle, og dermed forsvinder miljøgevinsten. Total og miljø-økonomisk vurderes det, at gylleforsuring ikke anses som BAT på denne ejendom.

For oplag af husdyrgødning vurderer Vejen Kommune, at gældende lovkrav på området vil være tilstrækkelig til at opfylde kravet til anvendelse af BAT.

For udbringning af husdyrgødning vurderer Vejen Kommune, at gældende lovkrav er BAT, da yderligere krav vil være uforholdsmæssigt dyre i forhold til den opnåelige miljøeffekt.

Ud fra en vurdering af omkostninger og miljøgevinst vurderer Vejen Kommune, at der på nuværende tidspunkt er mindre områder for ejendommen, hvor der skal laves yderligere tiltag for at opfylde kravet til BAT.

Der stilles vilkår til management, der skal føres e-kontrol/produktionskontrol for soholdet og smågriseproduktionen mindst 1 gang i kvartalet.

Der stilles vilkår til fodringsstrategi, der skal vælges en teknologi til at reducere fosfor ab dyr.

Påfyldning af gylle fra faste installationer vil kunne udgøre en risiko for punktforurening. Dette vil kunne minimeres ved opsyn under pumpning og etablering af støbt plads med afløb til gyllebeholder. Der stilles vilkår hertil.

Der stilles vilkår til egenkontrol, der skal opsættes vandur til registrering af husdyrbrugets vandforbrug, på ejendommen.

Ved fremtidig renovering af eksisterende staldafsnit skal Vejen Kommune vurdere, om det valgte staldsystem lever op til BAT på renoveringstidspunktet. Fremtidige ændringer i dyrehold, staldanlæg, anlæg til opbevaring af husdyrgødning m.v. skal anmeldes til Vejen Kommune, jf. Husdyrgødningsbekendtgørelsens § 35 og § 36.

I tilfælde af at dele af byggeriet ikke opføres, ændres forudsætningerne for godkendelsen. Dette bevirker at bl.a. BAT-niveauet for ejendommen ændres. Der er stillet vilkår om.

Det er Vejen Kommunes vurdering, at husdyrbruget lever op til BREF-dokumentets BAT-niveau på punkterne: godt landmandskab, staldsystemer energiforbrug og opbevaring af husdyrgødning. Vejen Kommune vurderer yderligere, at de stillede vilkår til management, fodringsstrategi, vandforbrug, og egenkontrol vil være tilstrækkelige til at, at husdyrbruget med de oplyste tiltag og de stillede vilkår vil kunne leve op til BREF-dokumentets⁸ krav om anvendelse af Bedst Tilgængelig Teknologi.

Ejendommens påvirkning af beskyttet natur – ammoniak

Før der meddeles tilladelse eller godkendelse af husdyrbrug efter § 10, § 11, § 12 eller godkendelse af arealer til afsætning af husdyrgødning fra husdyrbrug efter § 16 i Husdyrgodkendelsesloven, skal der foretages en vurdering af, om projektet i sig selv eller i forbindelse med andre planer og projekter, kan påvirke et Natura 2000-område og Bilag IV-arter væsentligt jf. Habitatbekendtgørelsen⁹. I så fald skal der foretages en nærmere konsekvens-

⁸ Referencedokument for bedste tilgængelige teknikker, www.mst.dk

⁹ Habitatbekendtgørelsen, Bek. nr. 408 af 01.05.2007.

vurdering af projektets virkninger under hensynstagen til bevaringsmålsætningen for de pågældende områder. Viser vurderingen, at projektet vil skade det internationale naturbeskyttelsesområde (dvs. de arter og naturtyper området er udpeget for at beskytte), kan der ikke meddeles tilladelse eller godkendelse til det ansøgte, jf. "Waddenzee-dommen"¹⁰.

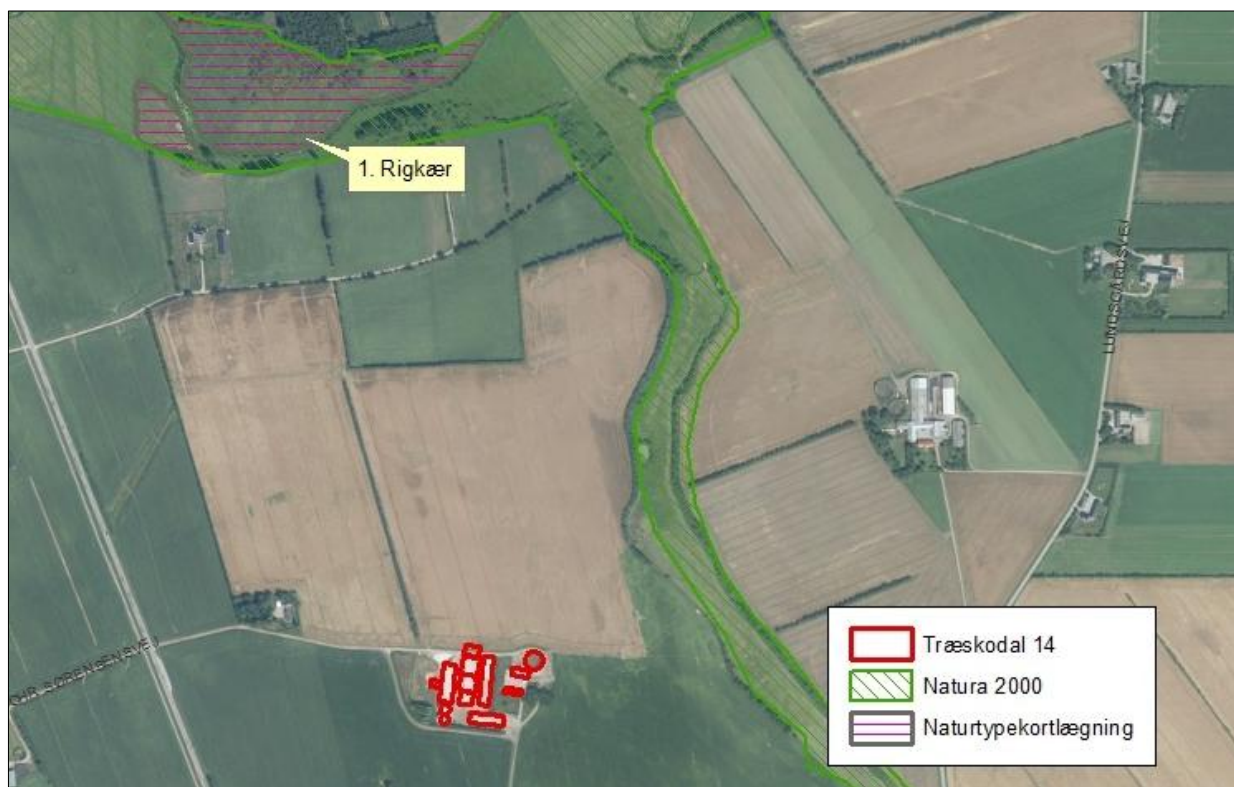
Påvirkninger vurderes fra ejendommens anlæg og arealer i eller op til Natura 2000-områder på såkaldte kategori 1, 2 og 3 naturområder.

Det er fastsat i Husdyrgodkendelseslovens § 7, at anlæg større end 15 DE ikke må etableres, udvides eller ændres, hvis det ligger mindre end 10 m fra kategori 1 og 2 naturområder. Derudover er der krav til maksimal tilladte ammoniakdeposition på naturområder i kategori 1, 2 og 3. Se nedenstående afsnit. Med anlæg menes stald eller gødningsopbevaringsanlæg.

Påvirkning af kategori 1 naturområder

For naturområder i kategori 1 (ammoniakfølsomme naturtyper indenfor Natura 2000 områder) gælder, at totalbelastningen i naturområdet ikke må overskride fastlagte beskyttelsesniveauer, som afhænger af antallet af øvrige husdyrbrug på mellem 15 DE og 500 DE indenfor 1.000 m fra naturarealet, samt antallet af husdyrbrug på over 500 DE, som påvirker naturarealet med over 0,3 kg N/ha.

Nærmeste Natura 2000-område er nr. 91 (habitatområde nr. 80) – Kongeåen - ca. 250 m øst og nord for anlægget.



Figur 3. Kategori 1 naturområder ved anlægget.

¹⁰ Waddenzee-dommen fra EF-Domstolen, sag nr. C-127/02

Nedenstående tabel viser de kategori 1 naturområder, der påvirkes med ammoniak fra husdyrbruget.

Nr.	Naturtype	Målsætning	Afstand fra anlæg	Belastning (kg N/ha/år)	
				Mer-	Total-
1	Mose (RIGKÆR)		816 m nord for anlægget	0,0	0,1

Tabel 11. Beskyttede kategori 1 naturområder.

Da ammoniakdepositionen fra anlægget jf. ovenstående tabel er under 0,2 kg N/ha/år, er det fastsatte beskyttelsesniveau med hensyn til ammoniak overholdt, uanset hvor mange andre husdyrbrug der påvirker naturarealet.

Der er registeret en sø inden for 1.000 m fra anlægget. Vejen Kommune har ikke kendskab til, at de pågældende søer er karakteriseret som akvatiske naturtyper, der indgår i udpegningsgrundlaget for habitatdirektivet. Det vurderes, at den primære risiko for næringsstofpåvirkning af søerne er tilførsel af fosfor via overfladeafstrømning fra de omkringliggende arealer. Påvirkningen fra luftbåret ammoniak vil ikke være af afgørende betydning. Vejen Kommune vurderer derfor, at der ikke er grund til at stille skærpede vilkår til ammoniakreduktionen i forbindelse med påvirkning af søerne.

Påvirkning af kategori 2 naturområder

For naturområder i kategori 2 (§ 7 arealer udenfor Natura 2000 områder) gælder, at totalbelastningen i naturområderne ikke må overskride 1,0 kg N/ha/år. § 7 arealer er højmoser, lobeliesøer samt heder større end 10 ha og overdrev større end 2,5 ha.

Der er ingen kategori 2 natur i nærheden

Påvirkning af kategori 3 naturområder

Kommunen skal jf. Husdyrgodkendelseslovens § 23 foretage en konkret vurdering af, om der forekommer andre naturarealer end ovennævnte ammoniakfølsomme naturtyper i kategori 1 og 2, som kan blive påvirket af ammoniakfordampningen fra ejendommens anlæg. Disse benævnes kategori 3 naturområder.

For naturområder i kategori 3 gælder, at kommunen skal tillade merdepositioner på 1,0 kg N/ha/år i forhold til ammoniak på naturtyperne. Kommunen kan efter en konkret vurdering tillade merdepositioner på over 1,0 kg N/ha/år. Kategori 3 natur er § 3 beskyttede heder, moser og overdrev samt ammoniakfølsomme skove, som ikke er omfattet kategori 1 og 2 natur.

Derudover fremgår det af § 3 i Naturbeskyttelsesloven¹¹, at der ikke må foretages en ændring i tilstanden af søer (>100 m²), vandløb, heder, ferske enge, strandenge, overdrev, moser og lignende.

Naturtyperne er vist i nedenstående figur og tabel.

¹¹ Bekendtgørelse af lov om naturbeskyttelse, LBK nr. 933 af 24/09/2009



Figur 4. Kort over kategori 3 natur ved anlægget.

Nr.	Naturtype	Målsætning	Afstand fra anlæg	Belastning (kg N/ha/år)	
				Mer-	Total-
1	Mose		Ca. 600 m nord for anlægget	0,0	0,4
2	Overdrev		Ca. 1.035 m vest for anlægget	0,0	0,1

Tabel 12. Beskyttede kategori 3 naturområder.

Naturkvalitetsplanlægning:	Faktaboks
<p>I Ribe Amts naturkvalitetsplan 2006 er der udarbejdet en mål- og værdisætning for naturtyper jf. Naturtyper i Ribe Amt 2006. Rammer og retningslinjer for naturkvalitetsplanlægningen er videreført i Vejen Kommuneplan 2009-2021.</p> <p>A-målsatte områder er alle lokaliteter, der er A-værdisatte eller B-værdisatte lokaliteter, hvor der vurderes at være oplagte muligheder for naturforbedringer og/eller hvor der er landskabsbiologiske sammenhænge og/eller hvor særlige artsforekomster betinger, at der bør gøres en indsats. A-værdisatte lokaliteter har særlig høj naturværdi og B-værdisatte lokaliteter har middelhøj naturværdi. Inden for A-målsatte arealer gives normalt kun tilladelse til indgreb, som understøtter kvaliteten af den naturtype, der findes på arealet.</p> <p>B-målsatte områder er øvrige B-værdisatte lokaliteter, samt typisk de C-værdisatte lokaliteter, der indgår i væsentlige landskabsbiologiske sammenhænge. Der vil kun i særlige tilfælde kunne gives tilladelse til mindre indgreb efter konkret vurdering af indgrebets betydning for naturen.</p> <p>C-målsatte områder er typisk landskabeligt isolerede C-værdisatte lokaliteter (lokaliteter med begrænset naturværdi), hvor naturforbedring ikke vurderes at være realistisk. Der vil i særlige tilfælde kunne gives tilladelse til mindre indgreb efter konkret vurdering af indgrebets betydning for naturen.</p>	

delse til indgreb efter konkret vurdering.

Målsætning: målsætningen for området som der stræbes imod.

Værdisætning: den faktiske tilstand som området er vurderet til at have på nuværende tidspunkt.

Fremadrettet vil Vejen Kommune arbejde for, at ABC-målsætningssystemet afløses af et nyt værdi- og målsætningssystem, hvor § 3-områderne værdi- og målsættes efter den femtrins skala, som staten anbefaler i Danmarks Naturdata. Herved bliver det muligt at sammenligne naturområder på tværs af kommune grænser.

Systemet inddeler naturtyperne i 5 tilstandsklasser: I – Høj, II – God, III – Moderat, IV – Ringe og V – Dårlig. Arealerne administreres ud fra det pågældende naturareals konkrete naturværdi, der vurderes i den enkelte sag ud fra registreringer af flora og fauna.

Merbelastningen til områderne er under 0,0 kg N/ha/år og ligger under beskyttelsesniveauet på 1,0 kg N/ha/år i merbelastning. Vejen Kommune vurderer at naturarealer, der ligger længere væk end de i tabellen nævnte naturarealer ikke vil blive belastet med over 1,0 kg N/ha/år, da beregningen til de nærmeste naturarealer ligger under 1,0 kg N/ha/år.

For de nært liggende enge gælder det, at der ikke er registreret ammoniakfølsomme naturtyper på arealerne, og Vejen Kommune vurderer, at der heller ikke forekommer ammoniakfølsomme naturtyper på arealerne

Der er registreret enkelte søer indenfor 1.000 m fra anlægget, se overstående figur. Det vurderes, at den primære risiko for næringsstofpåvirkning af søerne er tilførsel af fosfor via overfladeafstrømning fra de omkringliggende arealer. Søernes største trussel er tilførsel af fosfor, mens påvirkningen fra luftbåret ammoniak ikke vil være af betydning. Vejen Kommune vurderer derfor, at der ikke er grund til at stille skærpede vilkår til ammoniakreduktionen i forbindelse med påvirkning af søerne.

Bilag IV-arter, artsfredninger og rødlistearter

En række dyr og planter, der er omfattet af habitatdirektivets bilag IV, kan have levested, fødesøgningsområde eller sporadisk opholdssted på eller omkring landbrugsejendomme. På baggrund af rapport fra DMU¹² samt Vejen Kommunes øvrige kendskab vurderes umiddelbart, at der kan være vandflagermus, sydflagermus, trolldflagermus, pipistrelflagermus, odder, markfirben, stor vandsalamander, spidssnudet frø og grøn mosaikguldsmed. Heraf er trolldflagermus og vandflagermus omfattet af den danske rødliste som sårbare.

Flagermus benytter ofte hulheder i træer eller huse som opholdssted om dagen og under vinterdvalen. Føden består af insekter, som fanges i luften nær vådområder, marker, skove og levende hegn. De enkelte arter af flagermus har forskellige præferencer mht. fødesøgningsområde. Der er ingen registreringer af flagermus nær ejendommens anlæg eller udbringningsarealer, men det kan ikke udelukkes, at én eller flere arter kan raste eller yngle i området.

Grøn mosaikguldsmed yngler i søer og moser, der ikke er for næringsrige, og hvor solen kan skinne ned på vandoverfladen. Ofte i skov. Grøn mosaikguldsmed lægger sine æg på planten krebseklo, og arten findes derfor kun på steder, hvor denne plante findes.

¹² Faglig rapport nr. 635 og nr. 322 fra Danmarks Miljøundersøgelser.

Odderen lever i tilknytning til vådområder, og den findes i vandløb og især i moser og søer med store rørskovsområder. For at odderen kan trives i levedygtige bestande, skal der være vådområder med et højt naturindhold. Odderens yngle- og rasteområder knytter sig til moser, krat, skov eller andre uforstyrrede naturområder.

Markfirbenet findes spredt i landskabet på åbne, varme, solbeskinnede skrånninger med vel-drænet jord og lav vegetation. Markfirbenet yngler på solvendte skrånninger, som er af altafgørende betydning for arten.

Stor vandsalamander foretrækker rene, dybe vandhuller i eller nær skov. Uden for yngletiden lever salamanderne på land og gemmer sig om dagen under sten og træstammer og i gamle musehuller. De vandrer sjældent særligt langt fra vandhullerne.

Spidssnudet frø kan leve i mange typer af vandhuller og søer. Den er afhængig af, at vandhullet/søen er omgivet af fugtige udyrkede arealer som fødesøgnings- og rasteområde.

Andre paddearter som lille vandsalamander og skrubbudse er ikke opført på habitatdirektivets bilag IV, men de er fredede i Danmark. For disse arter gælder mange af de samme livsbetingelser, som nævnt for padderne ovenfor.

Bortset fra ovennævnte har Vejen Kommune ikke kendskab til andre registreringer af planter og dyr, som er omfattet af artsfredninger eller optaget på nationale eller regionale rødlistor på eller i nærheden af husdyrbrugets anlæg og udbringningsarealer. Vejen Kommune vurderer, at en række af arterne med stor sandsynlighed forekommer i området.

Under forudsætning af at eventuelle stillede vilkår i afsnittene "Ejendommens påvirkning af beskyttet natur – ammoniak" og "Arealernes påvirkning af natur, jord og vand" overholdes, vurderer Vejen Kommune, at driften af arealerne ikke vil have negativ indflydelse på ovennævnte arter, da der ikke ændres på vandhuller, fortidsminder, sten- og jorddiger eller andre potentielle levesteder for padder eller krybdyr. Der fjernes ikke gamle bygninger eller fældes store træer, der kunne være levested for flagermus. Der sker med andre ord ikke fysiske ændringer i forbindelse med projektet, der kan være til skade for bilag IV-arter.

Med de i godkendelsen stillede vilkår og i henhold til Habitatbekendtgørelsens § 11¹³ vurderer Vejen Kommune, at udvidelsen ikke vil medføre en forøget påvirkning af de nævnte bilag IV- og rødlistearter eller deres levesteder.

¹³ Bek. nr. 408 af 01.05.2007, "Udpegning og administration af internationale beskyttelsesområder samt beskyttelse af visse arter".

Hensynet til landskab, kulturhistorie og rekreative områder

Ejendommens nye anlæg skal vurderes i forhold til anlæggets udformning og placering i landskabet og de landskabelige værdier.

Anlæggets udformning

Det er ønsket at etablere en tilbygning til drægtighedsstald og 2 klimacontainer i nær tilknytning til eksisterende bygninger.

Anlæggets placering i landskabet

Området ligger umiddelbart syd for den naturlige og uregulerede Kongeå og består primært af en storbakket bundmoræneflade på kanten af israndslinjen mod Rødding Bakkeø.

Området er præget af landbrugsdrift med enkelt småskove og naturarealer langs Kongeåen, Skodborg Bæk og Skudstrup Bæk, hvoraf en stor del er udpeget som Natura 2000 område. Læhegnene har forskellige retninger, dog overvejende nord-sydgående, mod syd er der flere beskyttede diger.

Anlægget ligger samlet ca. 370 m øst for Haderslevvej. Mod syd og vest for ejendommen er der etableret en beplantning omkring år 2009, som langsomt skærmer ejendommen.

Tilbygningen og klimacontainerne bliver etableret i nær tilknytning til eksisterende bygninger, og Vejen Kommune vurderer, at det ikke vil indvirke på det omkringliggende landskab.

Landskabelige værdier

Placeringen og udformningen af ejendommens nye anlæg skal vurderes i forhold til de landskabelige værdier jf. §§ 22 og 23 i Husdyrgodkendelsesloven – se nedenstående tabel og figur.

Udpegningerne er fra Kommuneplanen¹⁴. Landskabet og kulturhistoriske værdier bliver reguleret efter hhv. Naturbeskyttelsesloven og Museumsloven.

Kommuneplan	Udpegninger	Bemærkning	Nyt anlæg inden for udpegningen
3.5.1	Værdifulde landskaber*	Skal som hovedregel friholdes for byggeri og anlæg. Udpegningsgrundlaget må ikke forringes.	Ja
3.5.2	Uforstyrrede landskaber*	Skal som hovedregel friholdes for byggeri og anlæg. Udpegningsgrundlaget må ikke forringes.	Nej
3.5.3	Værdifulde geologiske beskyttelsesområder	Skal som hovedregel friholdes for byggeri og anlæg. Udpegningsgrundlaget må ikke forringes.	Nej
3.4.3	Økologiske forbindelsesområder	Skal som hovedregel friholdes for byggeri og anlæg. Udpegningsgrundlaget må ikke forringes.	Nej
3.4.1	Naturområder	Skal som hovedregel friholdes for byggeri og anlæg. Udpegningsgrundlaget må ikke forringes. Sikre naturområder. Udpegningen i kommuneplanen indeholder også "særligt værdifulde na-	Nej

¹⁴ Kommuneplanen 2009 – 2021 for Vejen Kommune, www.vejenkom.dk

		turområder”	
3.3.1	Lavbundsarealer	Skal som hovedregel friholdes for byggeri og anlæg. Udpegningsgrundlaget må ikke forringes.	Nej
4.2.1	Kulturhistoriske værdi-områder	Skal som hovedregel friholdes for byggeri og anlæg. Udpegningsgrundlaget må ikke forringes. Sikre kulturmiljøer, herunder Hærvejens kulturmiljø	Ja Kulturmiljø Kongeådal
4.2.1	Kirkeomgivelser	Skal som hovedregel friholdes for byggeri og anlæg. Udpegningsgrundlaget må ikke forringes.	Nej
4.4.2	Rekreativ interesse	Skal som hovedregel friholdes for byggeri og anlæg. Udpegningsgrundlaget må ikke forringes.	Nej
3.4.4	Natura 2000	Byggeri der ændrer udpegningsområdet af Natura 2000 område ikke tilladt.	Nej
Råstofloven	Udpegninger		Nyt anlæg inden for udpegningsområdet
	Råstofgraveområder	Skal som hovedregel friholdes for byggeri og anlæg.	Nej
Naturbeskyttelsesloven	Udpegninger		Nyt anlæg inden for udpegningsområdet
§ 17	Skovbyggelinjen*	Regulerer kun byggeri indenfor 300 m. Nødvendigt driftsbyggeri må foretages inden for beskyttelseslinjen.	Nej
§ 16	Sø- og åbeskyttelseslinje*	Regulerer enhver ændring i tilstand inden for 150 m (også terrænændringer og tilplantninger). Nødvendigt driftsbyggeri må foretages inden for beskyttelseslinjen.	Nej
§ 18	Fortidsmindebeskyttelseslinje	Regulerer enhver ændring i tilstand inden for 100 m (også terrænændringer og tilplantninger). Der må ikke bygges eller plantes inden for beskyttelseslinjen.	Nej
§ 19	Kirkebyggelinje	Regulerer byggeri over 8,5 meters højde inden for 300 m	Nej
	Fredede områder		Nej
Museumsloven	Udpegninger		Nyt anlæg inden for udpegningsområdet
§ 29a	Sten- og jorddiger	Må ikke beskadiges eller sløjfes uden dispensation fra kommunen	Nej
§ 29e	Fortidsminder	Inden for en afstand af 2 meter fra fortidsmin-	Nej

		det, må ikke foretages jordbehandling, gødes eller plantes	
--	--	--	--

Tabel 13. Landskabelige udpegninger i forbindelse med nybyggeriet. *Værdifulde og uforstyrrede landskaber, skov-, sø- og åbeskyttelseslinjer har ofte ikke indflydelse på landbrugsbyggeri, men kan i særlige tilfælde have betydning for vurderingen. På grund af Vejen Kommunes beliggenhed inde midt i landet, vurderes ikke på kystnærhedszoner, strandbeskyttelseslinjer eller klitfredninger.



Figur 5. Anlæggets placering i landskabet.

Anlæggene er placeret inden for værdifulde landskaber og kulturmiljøet Kongeådalene. Se ovenstående figur.

Vejen Kommune vurderer, at etableringen af tilbygning til drægtighedsstalden og 2 klimacovere i nær tilknytning til eksisterende anlæg ikke vil forringe udpegningsgrundlaget for værdifulde landskaber eller kulturmiljøet Kongeådalene.

Husdyrbrugets ophør

Ansøger oplyser:

Umiddelbart er der ikke gjort de store overvejelser i forbindelse med et evt. ophør. Det skyldes, at ejendommen med den planlagte produktionsudvidelse skulle være både økonomisk og miljømæssigt attraktiv mange år frem i tiden. Hvis det skulle blive nødvendigt, at lukke produktionen ned vil nuværende ejer selvfølgelig sikre, at det sker miljømæssigt forsvarligt.

Såfremt denne ansøgning ikke godkendes, fortsætter driften som hidtil.

En alternativ placering til den nye gyllebeholder er vest for produktionsanlægget. Dette ville medføre en forøgelse af transporterne, da gylle så skulle transporteres tilbage fra biogasanlægget og derefter ud på markerne igen, hvor den ansøgte gyllebeholder er placeret.

Vejen Kommune stiller vilkår, ved ophør af driften. Herunder at der skal træffes de nødvendige foranstaltninger for at undgå forureningsfare, dvs. alle opbevaringsanlæg skal tømmes og rengøres, og ejendommen skal fremgå i miljømæssig god stand.

Ved eventuelt ophør af produktionen, vil der efter Vejen Kommunes opfattelse ikke ske en væsentlig indvirkning på miljøet fra produktionsanlægget hvis:

- Staldanlæg samt husdyrgødnings- og foderopbevaringsanlæg tømmes og rengøres grundigt.
- Miljøfarligt affald bortskaffes efter de til enhver tid gældende regler.

Alternative muligheder

Hvis udvidelsen af husdyrbrugets produktion ikke foretages (0-alternativet), vil den nuværende produktion ikke kunne fortsætte, da der søges om projektilpasning i forhold til den eksisterende miljøgodkendelse.

Sammenfatning

Vejen Kommune vurderer sammenfattende, at der kan meddeles godkendelse til projektet da:

- Husdyrbruget med de stillede vilkår kan drives på stedet uden at påvirke omgivelserne på en måde, som er uforenelig med hensynet til omgivelserne
- Husdyrbruget har truffet de nødvendige foranstaltninger til at forebygge og begrænse forureningen ved anvendelse af bedst tilgængelige teknik.
- Projektet med de stillede vilkår, ikke vil medføre en væsentlig påvirkning af miljøet.

4 Øvrige forhold

Byggeri, vandindvinding og spildevandsafledning

Da projektet indeholder byggeri, skal der indsendes byggeansøgning til Vejen Kommune. Særsomt tilladelse til udledning/nedsivning af tagvand skal indhentes hos Vejen Kommune. Der kan være andre forhold, der skal søges om ved Vejen Kommune.

Høringsberettigede

Jysk Landbrugsrådgivning, Peter Ålykke, paj@jlbr.dk

Orientering af naboer er sket indenfor konsekvenszonen på 681m.

Naboer:

Peter Ejner Juhl, Haderslevvej 2, 6630 Rødding

Tage Schack, Filippa Hansen, Haderslevvej 11, 6630 Rødding

Finn Kristensen, Chr. Sørensenvej 10, 6630 Rødding

Arne Hollensen, Lundsgårdsvej 5, 6630 Rødding

Kopimodtagere af afgørelsen

Naturstyrelsen nst@nst.dk

Embedslægerne i Region Syddanmark, sesyd@sst.dk

Danmarks Sportsfiskerforbund, Skyttevej 4, 7182 Bredsted post@sportsfiskerforbundet.dk

Danmarks Fiskeriforening, Nordensvej 3, Taulov, 7000 Fredericia mail@dkfisk.dk

Ferskvandsfiskeriforeningen for Danmark, Formand Niels Barslund, Vormstrupvej 2, 7540 Haderup nb@ferskvandsfiskeriforeningen.dk

Danmarks Naturfredningsforening, Masnedøgade 20, 2100 København Ø dnvejen-sager@dn.dk

Det Økologiske Råd, Blegdamsvej 4B, 2200 København N husdyr@ecocouncil.dk

Friluftsrådet, Scandiagade 13, DK-2450 København SV. Lokalfdeling: Friluftsrådet for Trekantområdet, att. Bent Holgersen, Hvedevænget 30, 6600 Vejen, holgersen@vejen-net.dk

Dansk Ornitologisk forening, Vesterbrogade 140, 1620 København V, lokalkontoret vejen@dof.dk

Museet på Sønderkov, post@sonderskov.dk

Bilagsoversigt

1. Klagevejledning.
2. Udpegningsgrundlag for de berørte Natura 2000-områder.

Bilag 1.

Klagevejledning, jf. "Lov om miljøgodkendelse mv. af husdyrbrug" nr. 1572 af 20.12.2006.

Hvilke afgørelser, tilladelser og miljøgodkendelser kan påklages

Alle afgørelser, der er truffet af kommunen med hjemmel i "Lov om miljøgodkendelse mv. af husdyrbrug" eller regler, der er fastsat med hjemmel i loven, kan jf. § 76 påklages til Natur- og Miljøklagenævnet.

Hvem kan klage

Klageberettiget er enhver med væsentlig interesse i sagens udfald, miljøministeren samt visse landsdækkende organisationer, jf. §§ 84-87.

Til hvem skal der klages

Der skal klages direkte til Natur- og Miljøklagenævnet. Se vejledning på www.nmkn.dk/klage.

Natur- og Miljøklagenævnet skal som udgangspunkt afvise en klage, der kommer uden om Klageportalen, hvis der ikke er særlige grunde til det. Hvis du ønsker at blive fritaget for at bruge Klageportalen, skal du sende en begrundet anmodning til den myndighed, der har truffet afgørelse i sagen. Myndigheden videresender herefter anmodningen til Natur- og Miljøklagenævnet, som træffer afgørelse om, hvorvidt din anmodning kan imødekommes.

Klagefrist

Klagen skal være modtaget af Natur- og Miljøklagenævnet senest 4 uger efter, at afgørelsen, tilladelsen eller miljøgodkendelsen er meddelt. Er afgørelsen offentligt bekendtgjort f.eks. ved annoncering, regnes klagefristen fra bekendtgørelsen, jf. § 79.

Gebyr

Det er en betingelse for Natur- og Miljøklagenævnets behandling af en klage, at den, der klager, indbetaler et gebyr på 500 kr. Gebyret betales enten direkte med betalingskort eller der sendes en opkrævning. Natur- og Miljøklagenævnet vil ikke påbegynde behandlingen af klagen, før gebyret er modtaget. Vejledning om gebyrordningen kan findes på Natur- og Miljøklagenævnets hjemmeside (www.nmkn.dk). Gebyret tilbagebetales, hvis den, der klager, får helt eller delvis medhold i klagen.

Domstolsprøvelse

Hvis afgørelsen ønskes indbragt for domstolene, skal dette ske inden 6 måneder efter, at afgørelsen er offentliggjort, jf. § 90.

Opsættende virkning

En klage over en afgørelse har ikke opsættende virkning på retten til at udnytte tilladelsen eller miljøgodkendelsen, medmindre Natur- og Miljøklagenævnet bestemmer andet.

Tilladelsen/godkendelsen må ikke udnyttes, hvis den indeholder placering af driftsbygninger væk fra de øvrige driftsbygninger, jf. § 81. Dette vil være angivet i afgørelsen.

Udnyttelse af en tilladelse eller miljøgodkendelse kan kun ske under opfyldelse af vilkårene, som er fastsat i tilladelsen eller miljøgodkendelse.

Bilag 2.

Udpegningsgrundlag for de berørte Natura 2000-områder.

Natura 2000-områdenr. 91: Kongeå

Området består af habitatområde nr. H80.

Udpegningsgrundlag for Habitatområdet Kongeå (H80)	
Naturtyper:	Næringsrig sø (3150) Vandløb (3260) Surt overdrev (6230) Tidvis våd eng (6410) Urtebræmme (6430) Kildevæld (7220) Rigkær (7230)
Arter:	Havlampret (<i>Petromyzon marinus</i>) (1095) Bæklampret (<i>Lampetra planeri</i>) (1096) Flodlampret (<i>Lampetra fluviatilis</i>) (1099) *Snæbel (<i>Coregonus oxyrhynchus</i>) (1113) Odder (<i>Lutra lutra</i>) (1355) Laks (1106)

* Surt overdrev, kildevæld samt snæbel er alle prioriterede naturtyper/arter.

