



## Tilsynsrapport til offentliggørelse

Virksomheder  
J.nr. MST-1272-00960  
Ref. SAGAR/ANBRI  
Dato: 4. oktober 2017

### Tilsynsrapport

Virksomhedens navn	Stena Recycling A/S Grenå
Virksomhedens adresse	Plutovej 3, 8500 Grenaa
CVR nummer	24208362
Virksomhedstype	5.3b(iv) Bortskaf/nyttig Ikke-farligt >75 t/dg, shreddere
Tidspunkt for tilsynet	17.8.2017, kl.9.45-15.15
Baggrunden for tilsynet	Basistilsyn
Varsling af tilsynet	Tilsynet er varslet d. 3. august 2017
Deltagere fra virksomheden	Steen Hansen HSE –chef Trine Bjerre Kristansen – HSE konsulent Ulf Kruse Produktionsleder SIS Otto Jensen Produktionschef
Øvrige deltagere	-
Tilsynet udført af	Sanne Gärtner
Tilsynet omfattede	Møde med nedenstående dagsorden, samt tilsyn med virksomhedens aktiviteter i koldhal og varmhal, samt udendørs oplag og arealer. <ol style="list-style-type: none"><li>1. Opfølgning på ibrugtagning og drift af SIS-anlæg, herunder støvbegrænsende foranstaltninger ved håndtering af fuel-fraktionen</li><li>2. Afledningsforhold vedr. oplag på havnekanten</li><li>3. Årsrapportering</li><li>4. Støjrapporter</li><li>5. Status flytning af mobilsaks og etablering af betondæk og støjmur</li><li>6. Eksplosioner</li><li>7. Vilkår i gældende godkendelser for diverse driftsinstrukser og gennemgang/fremvisning af driftsinstrukser</li><li>8. Planer for fremtiden/Nye projekter</li></ol>
Materiale udleveret	Emissionsmålerapport: Afkast fra sorterhus (rapport 5517-01 projekt nr. 113-25366) Procesdiagram Grenå og SIS (fortroligt – tidligere)

fremsendt pr. mail 21.3.2017).  
Modtagekontrol skema miljøbehandlede biler



## Håndhævelser

Håndhævelser meddelt siden sidste fysiske tilsyn samt opfølgninger herpå og håndhævelser afstedkommet af nærværende tilsyn.

Dato	Type	Beskrivelse af håndhævelsen og status for opfølgning
19-12-2013	Indskærpelse	Indskærpet overholdelse af emissionsgrænse for TOC og Benzin samt krav om ny måling. Efterkommet
23-04-2014	Indskærpelse	Mangelfuld indberetning og registrering af eksplosioner Efterkommet
08-09-2014	Indskærpelse	Vilkår C2 maksimal oplagshøjde 12 m Efterkommet ved mail 13.11.2014
08-09-2014	Indskærpelse	Vilkår C7. Olie-tank skal være skærmet mod påkørsel Efterkommet ved mail 13.11.2014
27-06-2017	Indskærpelse	Indskærpelse af støjvilkår E1 jf. F1 i revurdering på baggrund af støjrapport (eftervisning af SIS anlæg og samlet anlægs overholdelse efter ibrugtagning af SIS-anlæg)
30-06-2017	Påbud udover § 41 b	Påbud om forureningsbegrænsende foranstaltninger og dokumentation i fbm flytning af mobilsaks
15-09-2017	Indskærpelse	Vilkår B24 åbne porte ved drift af SIS-anlæg
15-09-2017	Indskærpelse	§33 – Igangsættelse af miljøgodkendelsespligtig aktivitet/oplag på havnekaj under lastning af stort skib

## Indberetninger om egenkontrol.

Kontrolområde	Konklusion
Årsafrapportering	Virksomheden har d. 5.7.2017 fremsendt årsafrapportering. Miljøstyrelsen har ingen kommentarer til opgørelserne over til- og fraført affald fra virksomheden. På tilsynet blev årsafrapporteringens form drøftet idet der i den påklagede revurderingsafgørelse er ændringer i forhold til afrapporteringen sammenlignet med vilkåret i den gældende miljøgodkendelse. Det er aftalt at Stena fremadrettet afrapporterer jf. revurderingens vilkår K9. Ved næste afrapportering betyder dette, at der skal indgives en status på revision af instrukser, se herom i afsnit om driftsinstrukser. Desuden skal der i opgørelsen over årets antal af lastninger og losninger angives, hvorvidt disse er sket i weekender og i hvilket tidsrum.

	<p>Miljøstyrelsen vil fremadrettet ved en kommende revurdering se på om årsrapporteringen i højere grad skal afspejle virksomhedens vilkår G1 om maksimale oplag sammenholdt med de fraktioner der er angivet i virksomhedens sikkerhedsstillelse.</p>
Emissionsmålinger	<p>Stena Recycling har fremsendt emissionsmålerapporter (præstationskontrol) fra shredderen fra henholdsvis oktober 2016 (rapport 116-24784 B) og juni 2017 (rapport 117-25431.03A). Begge kontroller viser overholdelse af kravet på 10 mg/Nm<sup>3</sup> for partikler. Målingen viser et partikelindhold på 8,6 i oktober mod 3,4 mg/Nm<sup>3</sup> i juni 2017. Stena oplyste at dette umiddelbart skyldes variation i inputtet til shredderen.</p> <p>Målingen fra oktober 2016 viser endvidere overholdelse på parametrene DEHP, PCB, Benzen, Toluen, Ethylbenzen og Xylen.</p>
Støj	<p>Stena Recycling A/S har med støjrapport DANAK nr. 91-275 fra maj 2017 fremsendt til Miljøstyrelsen 19. juni 2017 oplyst, at de gældende støjvilkår ikke kunne overholdes efter idriftsætning af SIS-anlægget. Miljøstyrelsen har d. 27. juni indskærpet dette forhold.</p> <p>Stena har ved tilsynet samt ved mail af 24.8.2017 (tillæg til støjrapport og handlingsplan, samt anmodning om fristforlængelse) oplyst, at den foretagne støjdæmpning har hjulpet, men at støjdæmpningen ikke er tilstrækkelig endnu.</p> <p>Stena oplyser, at leverandøren af transportrøret har fremlagt en løsning, der vil kunne reducere kildestyrken yderligere og dermed reducere den samlede støjbelastning med ca. 3. dB således at grænseværdierne vil kunne overholdes.</p> <p>Den supplerende støjdæmpning vil kunne være gennemført 1. oktober 2017. Stena har derfor anmodet om fristforlængelse til dette samt til levering af dokumentationsmålinger samt opdatering af støjberegningen til 15. november 2017.</p> <p>(se i øvrigt tjekskema vedr. vilkår for SIS-anlæg gennemgået ved tilsynet).</p>

## Jordforurening

Der blev ikke ført tilsyn med jordforurening eller foretaget vurdering heraf.

Liste over gældende afgørelser:

1. Udsortering af aluminium fra shredderaffald af 8. oktober 2004
2. Shredder anlæg og skrotsaks til behandling af jern- og metalskrot af 26. januar 2006
3. Udsugningsanlæg fra sorterband af 25. april 2013
4. Emission af PCB til luft og kontrol med emission af PCB af 29. april 2013
5. Miljøgodkendelse og revurdering af 7. marts 2016 – For så vidt angår vilkår der er omfattet af miljøgodkendelsen for etablering og drift af SIS-anlæg.
6. Påbud om forureningsbegrænsende foranstaltninger og dokumentation i fbm flytning af mobilsaks af 30.6.2017

Vilkår B16 i revurderingsafgørelsen af 7. marts 2016 om revurdering af gældende miljøgodkendelser er påklaget og under behandling i klagenævnet.

## **Gennemgang af miljøforhold**

### **Indretning og drift**

Det fysiske tilsyn på pladsen og anlægget omfattede:

- Status på etablering af nyt område til mobilsaks
- Tilsyn/gennemgang af SIS-anlæg i koldhal og varmhal
- Tilsyn med udendørs installationer i forbindelse med SIS-anlæg
- Tilsyn med oplagsforhold udendørs i forbindelse med koldhal og varmhal
- Tilsyn ved havnekaj og sydligt beliggende disponibelt areal

#### Mobilsaks:

Pladsen syd for administrationsbygningen som er den nye placering af mobilsaks blev fremvist. Etableringen af betondækket var planlagt til påbegyndelse ugen efter tilsynet. Se foto.

#### SIS-anlæg:

I forbindelse med tilsynet blev alle gældende vilkår i miljøgodkendelse af 7. marts 2016 vedrørende SIS-anlægget gennemgået, se tjekskema bagerst i tilsynsrapporten.

## **Luftforurening**

### Spredning af diffust støv

#### Fuelfraktion

Virksomheden håndterer den lette fuel-fraktion i oplag udendørs, se foto, da det oprindeligt tiltænkte wrap-anlæg som indgår i miljøgodkendelsen af SIS anlægget ikke er etableret. På tilsynstidspunktet var der dog kun en meget lille mængde placeret på oplagspladsen. Det blev endvidere oplyst, at virksomheden for at hindre støvspredning holder oplagsstørrelsen så begrænset som muligt samtidig med at liggetiden på oplagspladsen gøres så kort som muligt inden fraktionen køres afsted. Stenas drift omfatter pt kun 1/10 del af de maksimalt tilladelige oplag netop pga. støvproblematikken.

Der pågår desuden forsøg med forstøvning og vanding inde i varmhallen for at minimere støvspredningen.

#### Fines

Ved oplaget af virksomhedens fines fraktioner henholdsvis magnetisk og umagnetisk placeret i båse i forbindelse med koldhallen i passagen mellem de to haller, kunne det konstateres ved tilsynet, at disse oplag gav anledning til en del støvspredning. Båsene var overdækket, men ikke aflukket på fronten.

#### Aluminium og jernfraktion fra varmhal

Ved tilsynet blev der kigget på båse og transportbånd ud fra varmhallen med SIS-anlægget, herunder alu og jernfraktionen, se foto. Det kunne konstateres, at der var forholdsvis stor faldhøjde på fraktionerne i båsene og at der var mangelfuldt afskærmet, således at også disse output gav anledning til støvspredning i området.

### Porte

Ved rundgang på virksomheden blev det konstateret, at porte ind til SIS anlægget var åbne. Miljøstyrelsen indskærper dette forhold i særskilt brev.

### Vanding

Ved tilsynet blev det oplyst, at der fejes på pladsen, samt at der vandes for at undgå støvgener. Vandingen foregik på tilsynstidspunktet, se foto.

### Vilkår og henstilling

I den påklagede revurdering er der følgende vilkår vedrørende lette materialer:

*Vilkår B23: Alle lette materialer skal håndteres og opbevares på en sådan måde, at det ikke giver anledning til, at materiale flyver væk eller medfører gener i omgivelserne*

Tillige omhandler vilkår C1 i revurdering tilsvarende vilkår F1 i gældende godkendelse støvgener:

*C1: Virksomheden må ikke give anledning til væsentlige diffuse støvgener udenfor virksomhedens område. Tilsynsmyndigheden vurderer, om generne er væsentlige. Tilsynsmyndigheden kan, såfremt der konstateres væsentlige støvgener, kræve, at støvende oplag overdækkes eller befugtes, eller at der etableres afskærmning eller befugtning af aktiviteter og /eller arealer.*

*F1: Virksomheden må ikke give anledning til væsentlige støvgener udenfor virksomhedens område. Tilsynsmyndigheden vurderer, om generne er væsentlige. Støvgener fra oplag og arbejdsarealer skal begrænses ved overbrusning med vand i tørre perioder, og ved at befæstede arealer og køreveje renholdes fx ved fejning eller støvsugning. Sammenfejret og opsamlet støv skal bortskaffes som affald.*

Det kunne ikke ved tilsynet konkret konstateres om de ovenfor omtalte kilder til spredning af støv gav anledning til støvgener udenfor virksomhedens område. Det er dog Miljøstyrelsens vurdering, at dette er meget sandsynligt.

Miljøstyrelsen skal derfor henstille til at virksomheden sørger for at lave støvreducerende tiltag i forbindelse med henholdsvis finesfraktionerne samt ved output-transportbånd fra SIS-anlægget i varmhallen.

Det blev i øvrigt aftalt på tilsynet, at virksomheden snarest ville undersøge muligheder for støvreducerende tiltag i forbindelse med ovenstående.

### **Spildevand**

Virksomhedens overfladevand opsamles og afledes til rensningsanlæg.

### **Støj**

Se under egenkontrol samt tjekskema for vilkår vedrørende SIS-anlæg.

### **Affald**

Der blev ikke ført tilsyn med affald.

## **Jord og grundvand**

### **BTR**

Det blev aftalt på tilsynet at Stena påbegynder overvejelser vedrørende redegørelse af trin 1-3 jf. gældende vejledning om basistilstandsrapport som er [EU's vejledning](#), hvor også kravene til trin 1-3 er beskrevet. Formålet med trin 1-3 fremgår af vejledningens tabel 5.1.

### **Afledningsforhold på havnekajen**

Når Stena laster jern til stort skib lastes først en mængde shredderjern i bunden af skibet til beskyttelse af skroget. Dette shredderjern placeres inden lastning (enten aftenen inden eller nogle timer inden lastning) på havnekajen uden for Stenas matrikel og uden for betonmuren der afgrænser matriklen og oplagene på pladsen. Det omtalte areal på havnekajen er befæstet med beton. Der var ikke oplag placeret på havnekajen ved tilsynet. Se foto.

Stena har fået foretaget en landopmåling for at konstatere hvilken vej faldet går på havnekajen. Opmålingerne viser, at overfladevandet løber væk fra havnekajen, og at der tilsyneladende er et toppunkt midt ud for Stenas matrikel således, at vandet løber mod nord langs havnekajen. Det er dog ikke afklaret hvilken brønd det løber til. Det er oplyst, at de oprindelige brønde på selve havnekaj-arealet ud for Stenas matrikel er afblændet. Der er således på nuværende tidspunkt ikke klarhed over hvor overfladevand, der har været i kontakt med shredderjern fra midlertidige oplag, løber hen ved placering på havnekajen.

Processen med placering af shredderjern på havnekajen er ikke beskrevet i virksomhedens gældende miljøgodkendelse eller i den påklagede revurdering.

I den gældende miljøgodkendelse stilles der i vilkår C8 krav om forhold ved oplag:

*C8 AI håndtering og opbevaring af skrot og akkumulatorer skal ske på tæt, befæstet areal med afløb til sandfang og olieudskiller, bemærk dog vilkår C6 om drejespånere.*

*Det befæstede areal skal udføres i et væsketæt materiale.*

*Kørearealer og arealer, der bruges til opbevaring af tomme containere eller containere med ikke olieforurenede skrot, må dog befæstes med asfalt eller sf-sten.*

Miljøstyrelsen vurderer, at denne aktivitet ikke er omfattet af gældende (eller påklagede) revurderede miljøgodkendelse) godkendelse, og at aktiviteten er godkendelsespligtig.

Miljøstyrelsen vurderer, at aktiviteten kan lovliggøres.

Miljøstyrelsen indskærper i særskilt brev, at virksomheden skal overholde

Miljøbeskyttelseslovens § 33 stk.1 og skal søge om miljøgodkendelse af aktivitet med oplag på havnekajen i forbindelse med lastning af stort skib.

## **Til- og frakørsel**

Ikke gennemgået ved tilsynet.

## **Indberetning/rapportering**

Ved tilsynet blev der under punkterne årsindberetning og driftsinstrukser drøftet definitionen af pkt. 4: *Status for revision af instrukser* i revurderingens vilkår K9 om årsindberetning, samt indholdet af vilkår B12 om driftsinstrukser.

Det blev aftalt at Stena fremadrettet laver en status i årsrapporten i forhold til instrukserne indeholdende oplysninger om hvilke ændringer i eksisterende eller nye instrukser der, relevante i forhold til miljømyndigheden, herunder ændringer der kan påvirke virksomhedens emissioner, der er foretaget/kommet til i løbet af året, samt om der er nye instrukser undervejs.

Ved tilsynet blev virksomhedens driftsinstrukser med links til diverse procedurer fremvist. Det blev aftalt at denne efterfølgende fremsendes til Miljøstyrelsen, sammen med de for vilkår B12 relevante tilhørende procedurer. Miljøstyrelsen vil herefter vurdere om det fremsendte er tilstrækkeligt i forhold til vilkårets hensigt og tilsynet i øvrigt.

## **Sikkerhedsstillelse**

Se tjeklisten nederst i tilsynsrapporten under L1.

## **Driftsforstyrrelser og uheld**

Stena Grenå fører journal over antal og kategori eksplosioner, ligesom der indberettes til Miljøstyrelsen ved sådanne hændelser. Ved tilsynet blev journalen gennemgået og modtagekontrol-forhold vedrørende miljøbehandlede biler blev drøftet.

Stena Recycling Grenå har implementeret et skema (udleveret ved tilsynet) til registrering af hvad status på miljøbehandlingen er ved modtagelse eller afhentning af miljøbehandlede biler, herunder om bilerne er tømt for:

- brændstof
- andre væsker
- oliefilter
- airbags (afmonteret eller sprunget)
- trykflasker
- spraydåser
- radio og anden elektronik
- dæk og reservehjul

Det registreres hvor ofte der er fejl på de modtagne miljøbehandlede biler og læs med ikke korrekt miljøbehandlede biler afvises. Der laves en reklamation hver gang der konstateres en ikke-korrekt miljøbehandlet bil, og leverandøren af bilen får besked.

## **Risiko/Forebyggelse af større uheld**

Virksomheden er ikke omfattet af risikobekendtgørelsen.



## **Ophør**

Ikke relevant

## **Andet**

Der er beregnet ny miljørisikoscore på baggrund af tilsynet.

## **Opsummering:**

Tilsynet gav anledning til følgende bemærkninger:

- Indskærpelse af vilkår B24 vedrørende porte til SIS-anlæg
- Indskærpelse af Miljøbeskyttelseslovens § 33 om miljøgodkendelsespligtig aktivitet/oplag på havnekaj i forbindelse med lastning af stort skib
- Henstilling vedrørende diffust støv fra udendørs oplag

Det blev desuden aftalt at:

- Der ved næste årsindberetning gives status på revision af driftsinstrukser
- Der ved næste årsindberetning over årets lastninger og løsninger angives hvorvidt dette er sket i weekender og i hvilket tidsrum
- Stena fremsender driftsinstruks og tilhørende relevante procedurer
- Stena påbegynder trin 1-3 vedrørende BTR
- Stena fremsender ansøgning om miljøgodkendelse vedr. fremtidsplaner i forhold til ny hal og ændret logistik for NF oplag, samt fremsender skitser vedr. ændringer som fremvist på tilsynet
- Stena opdaterer støjberegning med det ændrede kørselsmønster i forbindelse med håndtering af fuelfraktionen i løs vægt
- Stena opdaterer støjberegning med forudsætningen drift på shredder anlæg om lørdagen, jf. miljøgodkendelsen.
- Stena fremsender dokumentation fra leverandøren for at filtre i afkast fra SIS-anlæg kan overholde emissionsgrænsen.

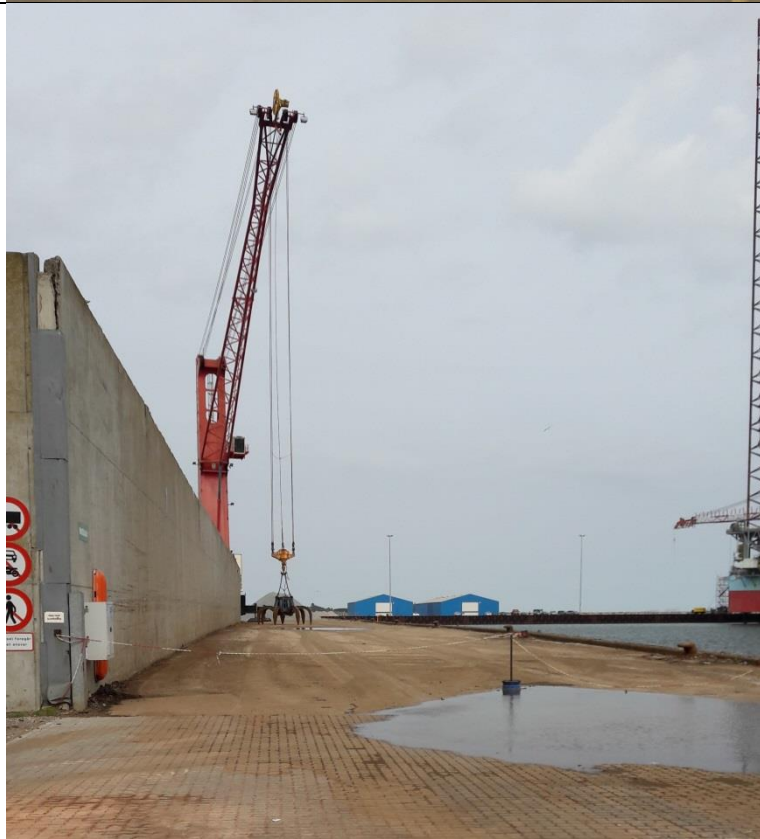
Virksomheden har haft udkast til tilsynsrapport til kommentering inden offentliggørelsen.

## Fotos fra tilsyn

	<p>Plads til etablering af ny placering for moibilsaks</p>
	<p>Udtag fra varmhals til jern og alu-fraktioner med stor faldhøjde om mangelfuld afskærmning til hindring af diffus støvspredning</p>
	<p>Udendørs oplagsplads for fuelfraktion i løs vægt</p>
	<p>Oplag af umagnetisk og magnetisk jern placeret op ad koldhal som giver anledning til diffus støvspredning.</p>



Vanding af pladsen



Havnekajen med befæstet areal (beton), hvor der ind imellem er midlertidigt oplag af shredderjern i forbindelse med lastning af stort skib.

**Tjekliste vedrørende vilkår for SIS-anlæg  
Miljøtilsyn 17. august 2017 Stena Recycling A/S Grenå**

**Miljøgodkendelse og revurdering af 7. marts 2016 – Vilkår vedrørende SIS-anlæg**

Vilkår		Vilkår overholdt ja/nej	Bemærkninger
<b>Generelle forhold</b>			
A1	Godkendelsen til SIS anlæg inkl. vådborde og balletering SLF-fuel bortfalder, hvis driften ikke er startet inden 2 år fra godkendelsens dato.	Ja	Wrap-anlægget er ikke etableret pga. vanskeligheder med afsætningen af wrappet fuel-fraktion. Fuel-fraktionen placeres pt i løs form på udendørs oplagsplads. Stena sørger så vidt det er muligt for at oplaget ligger kort tid og at der ikke opbygges et stort oplag. Der er planer om at etablere en hal så håndteringen fremadrettet kan ske indendørs.
<b>Indretning og drift</b>			
B2	Herudover (udover 250.000 t) må modtages 150.000 tons færdigvarer til afskibning og 30.000 tons SLF-affald fra andre shredder anlæg.	Ja	Der modtages pt kun ca. halvdelen af det tilladte SLF-affald.
B4	Virksomheden må fra eksterne modtage følgende til indfødsning i SIS anlæg: Shredderaffald/SLF produceret på andre virksomheder ved shreddning af skrottyper omfattet af vilkår B3.  - Formaterialer af jern, herunder tømte beholdere - Miljøbehandlede biler - Forbrændingsjern - Formaterialer af metal, herunder tømte beholdere - Miljøbehandlet elektronikskrot omfattet af elektronikaffaldsbekendtgørelsens bilag 1, Kategori 1: Store husholdningsapparater, fraktion 1.	Ja	
B17	Uddrag: Driftstider for SIS-anlæg + wrapning af SLF fuel: Man-lør døgndrift, søn 7-6	Ja (se bemærkning)	Anlægget kører endnu ikke i døgndrift pga. endnu ikke udbedret støjproblematik – se under støj længere nede. Det blev drøftet hvorvidt håndteringen af fuelfraktionen udendørs på oplagspladsen adskiller sig fra det forventede støjbillede, der indgår i støjberegningen, hvor det var forudsat at fuel-fraktionen var wrappet. Det var Stenas vurdering at

Vilkår		Vilkår overholdt ja/nej	Bemærkninger
			der foretages kørsel i samme niveau og med de samme maskiner, som forudsat ved godkendelsen. Transporten sker udelukkende i dagtimer og er ikke en betydende støjkilde i den samlede beregning. Ved næste opdatering af støjberregning bør det anvendte kørselsmønster dog opdateres, idet løs vægt af fuelfraktionen må forventes at afstedkomme flere kørsler end pakket og komprimeret materiale.
B24	Døre, porte og vinduer/loftlemme til hallen for SIS anlægget, oplagshals til SLF-affald og balletering af SLF-fuel skal være lukkede, når der er drift i hallerne.	Nej	Ved tilsynet var porte ind til SIS-anlægget i koldhallen åbne under drift. Det indskræpes at vilkår B24 skal overholdes.
<b>Luftforurening</b>			
C4	Alt shredderaffald (SLF-affald fra Grenaa og Roskilde) skal fra tidspunktet for idriftsættelse af SIS-anlæg opbevares indendørs og transporteres i lukkede systemer.	Ja	Når SLF affald kommer fra Stena Roskilde, bakker lastbilerne ind i koldhallen og læsser af. SLF fra anlægget i Grenå kører direkte fra shredderen via transportbånd ind i sorteringsanlægget i koldhallen.  Udendørs transportsystemer er overdækkede. Der er pt enkelte indendørs transportveje der ikke er overdækkede pga., at der fortsat foretages justeringer på anlægget og det på den måde er muligt at følge eventuelle fejl i produktionen på de åbne bånd.
C9	Emission af total-støv fra hvert afkast fra hallen med SIS anlæg må ikke overskride 10 mg/Nm <sup>3</sup> , tør luft. Der skal foreligge dokumentation fra leverandøren for at filteret kan overholde emissionsgrænsen. Dokumentationen skal sendes til tilsynsmyndigheden, inden SIS-anlægget tages i brug.	Ja (se bemærkning vedr. dokumentation for filtre)	Stena har d. 6.juni 2017 fremsendt emissions-målerapport som dokumentation for overholdelse af vilkår C9. Målingerne viser lave emissioner i forhold til grænseværdierne og OML-beregningen baseret på de faktiske målinger viser overholdelse med god margin. OML-beregningen baseret på 100 % udnyttelse af emissionsgrænseværdierne viser overholdelse af immissionsgrænseværdien, idet den beregnede værdi er lig med grænseværdien.

Vilkår	Vilkår overholdt ja/nej	Bemærkninger
		<p>I rapporten med OML beregningen (rapport 117-25431.02A) er rapporten vedr. sorterhuset der anvendes i beregningen nævnt på side 7. det skal her præciseres at der er tale om rapport nr. 5517-01, da dette ikke fremgår af rapporten. Den aktuelle rapport blev udleveret ved tilsynet. Det blev i øvrigt oplyst, at der var anvendt data fra 2013 idet der ikke har været målt på sorterhuset siden, og at der ikke er vilkår om årlige præstationskontroller som for shredderen. Miljøstyrelsen kan jf. vilkår C11 i revurderingsafgørelsen bestemme at Stena skal dokumentere grænseværdierne overholdt for hhv. emissioner fra sorterhus og SIS-anlæg.</p> <p>Stena Recycling mangler fortsat at fremsende dokumentation fra leverandøren for at filteret kan overholde emissionsgrænsen. Det blev aftalt at dette fremsendes snarest.</p>
<p>C11</p> <p>Uddrag: Afkast fra sorterhus og SIS-anlæg Tilsynsmyndigheden kan bestemme, at virksomheden skal dokumentere, at grænseværdierne i vilkår C8 og C9 er overholdt. Dokumentationen skal senest 3 måneder efter, at kravet er fremsat, tilsendes tilsynsmyndigheden sammen med oplysninger om driftsforholdene under målingen.</p> <p>Stena Grenaa skal inden ibrugtagning af SIS anlægget dokumentere, at B-værdien for støv er overholdt ved OML-beregning for alle afkast på hele virksomheden.</p>	<p>Ja</p>	<p>Se under C9</p>
<p>C18</p> <p>Der må kun være udsug fra hal med SIS anlægget, når luften passerer filter</p>	<p>Ja</p>	<p>Al luft fra hallerne med SIS-anlæg passerer filtre. Anlægget er indrettet således at det ikke kan køre uden at luften udsuges over filteret. Dette gælder fx for Trennso og Kubota. Den automatiske frakobling er endnu ikke etableret i forbindelse med ventilationen fra varmhallen</p>

Vilkår	Vilkår overholdt ja/nej	Bemærkninger	
		(Nederman), begrundet i at der under rengøringsprocessen er behov for at have anlægget i drift.	
<b>Støj</b>			
F3	<p>Virksomheden skal i forbindelse med ibrugtagning af godkendelsen til nyt behandlingsanlæg og lagerhal dokumentere, at støjvilkåret for støj, jf. vilkår F1 er overholdt. Virksomheden skal i forbindelse med ibrugtagning brug af ny havnegrab med kapacitet over 300 tons pr. time dokumentere støjbidraget under drift med henholdsvis 1 kran under losning og lastning og 2 kraner under lastning. Tilsynsmyndigheden skal forinden orienteres om tidspunktet for kildestyrkemålinger, Dokumentation skal være tilsynsmyndigheden i hænde inden 1 måned efter, at målingen er gennemført, og senest 3 måneder efter aktiviteten er taget i brug. Dokumentation skal indeholde oplysninger om driftsforholdene under målingen.</p>	<p>Nej – Forhold indskærpet og løsning igangsat af virksomhed</p>	<p>Stena Recycling A/S har med støjrapport DANAK nr. 91-275 fra maj 2017 fremsendt til Miljøstyrelsen 19. juni 2017 oplyst, at de gældende støjvilkår ikke kunne overholdes efter idriftsætning af SIS-anlægget. Miljøstyrelsen har d. 27. juni indskærpet dette forhold. Stena har ved tilsynet samt ved mail af 24.8.2017 (tillæg til støjrapport og handlingsplan, samt anmodning om fristforlængelse) oplyst, at den foretagne støjdæmpning har hjulpet, men at støjdæmpningen ikke er tilstrækkelig endnu. Ved scenarie 1 – udelukkende landaktivitet har støjdæmpningen gjort, at der er overholdelse af grænseværdien i aftentimer på hverdage. Overskridelserne i dag- og natteperioden er ikke signifikante. Der er ikke fremsendt dokumentation for de to øvrige scenarier præsenteret i den oprindelige DANAK-rapport 91-275, hvor landaktivitet kombineres med henholdsvis lille og stort skib. Det antages, at der fortsat er overskridelser af grænseværdierne ved disse scenarier, og der derfor kræves yderligere støjdæmpning.</p> <p>Der er tale om støjdæmpning af plastik-transportrør (støjkilde U112-R) på sydsiden af sorteringshal bygningen</p> <p>Stena oplyser, at leverandøren af transportrøret har fremlagt en løsning, der vil kunne reducere kildestyrken yderligere og dermed reducere den samlede støjbelastning med ca. 3. dB således at grænseværdierne vil kunne overholdes.</p>

Vilkår	Vilkår overholdt ja/nej	Bemærkninger
		<p>Den supplerende støjdemning vil kunne være implementeret 1. oktober 2017. Stena anmoder derfor om fristforlængelse til dette samt dokumentationsmålinger samt opdatering af støjberegningen til 15. november 2017.</p> <p><u>Øvrigt vedrørende støjrapport DANAK 91-275:</u></p> <p>I rapporten på side 40 fremgår i 3. afsnit:  <i>Der kan om ønsket udføres beregninger for de få weekender, hvor dele af anlægget er i drift for lastning/losning af skrot, der enten ikke er rensset eller færdigbehandlet. Når disse weekendaktiviteter skal foregå skal tilsynsmyndigheden orienteres hver gang herom.</i></p> <p>Miljøstyrelsen spurgte ved tilsynet ind til hvilke weekendaktiviteter der var tale om, idet virksomheden ikke under nogen omstændigheder må igangsætte øvrige støjende weekendaktiviteter, end allerede godkendte, på baggrund af en orientering. De gældende grænseværdier og vilkår skal overholdes til enhver tid.</p> <p>Stena oplyste, at de ikke var klar over hvad der var ment med passagen i rapporten. Miljøstyrelsen ser bort fra denne passage, idet virksomheden ikke kan henføre ordlyden til en faktisk aktivitet i virksomhedens drift. Det må derfor antages at være en fejl i rapporten.</p> <p>Ved tilsynet blev forudsætninger for støjberegningen drøftet og det fremgik at en af forudsætningerne er, at shredderen ikke kører på lørdage, hvilket er normalt for driften. I virksomhedens miljøgodkendelse (revurderingen – hvor støjvilkår er taget i brug) er der dog i vilkår B17</p>



Vilkår		Vilkår overholdt ja/nej	Bemærkninger
			<p>mulighed for drift med shredderen fra kl. 7-14 om lørdagen. Virksomheden skal med støjberegningen dokumentere at de kan overholde grænseværdien i dette tidsrum. Alternativt skal der laves en vilkårsændring.</p> <p>Det blev aftalt at støjberegningen opdateres med denne forudsætning (drift på shredder om lørdagen).</p>
L1	<p>Sikkerhedsstillelsens størrelse fastsættes til 2.166.150 Kr. for oplag i kolonne 1 i vilkår G1. Sikkerhedsstillelsen skal ske i form af en bankgaranti, deponering af bankbog eller medlemskab af en kollektiv ordning godkendt af miljø- og fødevareministeren. Miljøstyrelsen skal inden SIS anlægget tages i drift og oplag øges ud over angivet i kolonne 2 i vilkår G1 have tilsendt dokumentation for sikkerhedsstillelse på 276.400 Kr. for oplag i kolonne 2 i vilkår G1.</p> <p>Frist 1. maj 2016.</p> <p>Stena Grenaa skal mindst en gang hvert 4. år indsende en redegørelse, som med udgangspunkt i godkendelsens vilkår om maksimale affaldsoplæg, affaldets sammensætning og priser til transport og bortskaffelse af affaldet kan danne grundlag for Miljøstyrelsens eventuelle regulering af sikkerhedsstillelsen. Den næste redegørelse skal indsendes senest den 1. maj 2020</p>	Ja	Miljøstyrelsen har modtaget dokumentation for det nævnte beløb i vilkåret.
<b>Indberetning/rapportering</b>			

**Øvrige bemærkninger:**

Vedrørende håndtering af diffust støv fra produktionen se i tilsynsrapporten og medfølgende tilsynsbrev.