

§16a-miljøgodkendelse på husdyrbruget på adressen Mosegårdsvej 14, 6893 Hemmet
20. juni 2022

Returadresse
Land, By og Kultur – Land og Vand
Smed Sørensens Vej 1, 6950 Ringkøbing

**NATURENS
RIGE**

Ejer af husdyrbruget på
Mosegårdsvej 14
6893 Hemmet

Sagsbehandler
Poul Bennetzen
Direkte telefon
9974 1560
E-post
Poul.Bennetzen@rksk.dk
Dato
20. juni 2022
Sagsnummer
22-001571

Miljøgodkendelse

gældende for husdyrbruget på adressen
Mosegårdsvej 14, 6893 Hemmet



Virksomhedens art:
Matrikel nr.:
Betegnelse:
Tilsynsmyndighed:
Kvalitetssikret af:

Landbrug med kvæg
20a Viumgård Hgd, Sdr. Vium
Husdyrbrug omfattet af §16 a i husdyrbrugsloven
Ringkøbing-Skjern Kommune
Anne Marie Susgaard, Ringkøbing-Skjern kommune

Indholdsfortegnelse

| | |
|--|-----------|
| Stamblad: | 4 |
| Oplysninger om husdyrbruget: | 4 |
| Meddelelse af miljøgodkendelse | 5 |
| Baggrund og kort resumé | 5 |
| Afgørelsen | 6 |
| Vilkår for miljøgodkendelsen | 8 |
| Generelt | 8 |
| Nye og renoverede stalde og udvidelse af plansilo | 8 |
| Beholdere til flydende husdyrgødning | 8 |
| Godkendte stalde, produktioner og miljøteknologier | 9 |
| Beskyttelse af jord, grundvand og overfladevand | 10 |
| Beskyttelse i forhold til naboer | 11 |
| Tilsyn, kontrol og egenkontrol | 13 |
| Uheld og risici | 13 |
| Bedst tilgængelige teknik / Renere teknologi | 13 |
| Ophør | 13 |
| Formalia | 14 |
| Lovgrundlag | 14 |
| Høring og offentliggørelse | 14 |
| Klagevejledning | 15 |
| Udnyttelse, kontinuitet og revurdering | 16 |
| Miljøvurderingen | 18 |
| Erhvervsmæssigt nødvendig for ejendommens drift som landbrugsejendom. | 18 |
| Beskrivelse af husdyrbruget | 18 |
| Lokalisering | 23 |
| Forbudszoner | 23 |
| Afstandskrav | 24 |
| Beskyttelseslinjer | 24 |
| Samlet vurdering af lokalisering | 25 |
| Påvirkning af landskab | 25 |
| Samlet vurdering af påvirkningen af landskab | 26 |
| Påvirkning af vilde planter og dyr | 26 |
| Ammoniak påvirkning af natur | 26 |
| Påvirkning af bilag IV-arter | 30 |

| | |
|---|-----------|
| Samlet vurdering af påvirkningen af vilde planter og dyr | 31 |
| Påvirkning af jord, grundvand og overfladevand..... | 32 |
| Samlet vurdering af påvirkningen af jord, grundvand og overfladevand..... | 37 |
| Påvirkning af naboer | 38 |
| Lugt | 38 |
| Støj og rystelser..... | 41 |
| Lys..... | 43 |
| Støv..... | 44 |
| Transport..... | 45 |
| Samlet vurdering af påvirkning af nabogener..... | 47 |
| Anvendelse af BAT (bedste tilgængelige teknik)..... | 47 |
| Anvendelse af bedste teknik til reduktion af ammoniakemissionen..... | 52 |
| 0-alternativ..... | 56 |
| Egenkontrol..... | 57 |
| Konklusion | 57 |
| Bilag 1: Afløbsforhold..... | 58 |
| Beskrivelse | 58 |
| Bilag 2: Bygningsoversigt..... | 59 |
| Bilag 3: Adresser inden for konsekvensradius..... | 60 |
| Bilag 4: Natur | 61 |
| Bilag 5: Beplantning der skal bibeholdes og vedligeholdes | 62 |

Copyright

Kortmateriale er gengivet af Ringkøbing-Skjern Kommune med tilladelse fra Kort- og matrikelstyrelsen. Copyright Kort- og matrikelstyrelsen 1992 /KD.86.1033.

Luftfotos – Danmarks Digitale Ortofoto – er gengivet af Ringkøbing-Skjern Kommune med tilladelse fra Cowi. DDO ©, Copyright COWI.

Stamblad:

| | |
|---|---|
| Bedriftens ejer og driftsansvarlig | Ejer af husdyrbruget på adressen Mosegårdsvej 14 6893 Hemmet |
| Bedriftens adresse | Mosegårdsvej 14 6893 Hemmet |
| Bedriftens miljøkonsulent og ansvarlige for miljøkonsekvensrapporten. | Anita Hingstman Rasmussen Mobil: 26895812 E-mail: anita_hingstman@hotmail.com |
| Kommune | Ringkøbing-Skjern Kommune |
| Ejendomsnummer | 7600002756 |
| Bedriftens betegnelse | Husdyrbrug omfattet af § 16a i Bekendtgørelse af lov om miljøgodkendelse m.v. af husdyrbrug |
| Ansøgning nr. | 232350, indsendt d. 5. april 2022, ver. 2 |

Oplysninger om husdyrbruget:

Stalde og produktioner:

| Staldnavn | Staldstørrelse (m ²) | Produktionsareal (m ²) | Dyretype | Staldsystem |
|---------------------------------|----------------------------------|------------------------------------|--------------------------|--|
| Eksisterende staldafsnit | | | | |
| 1. Løsdriftsstald | 2.467 | 415 | Flexgruppe: Alle kvæg | Fast drænet gulv med skraber og ajleafløb |
| | | 110 | | Sengestald med spalter (bagskyl eller ringkanal) |
| | | 70 | | Dybstrøelse |
| | | 275 | | Sengestald med spalter (bagskyl eller ringkanal) |
| | | 550 | | |
| | | 10 | | |
| | | 220 | | Sengestald med fast gulv |
| 2. Ungdyr og goldkøer | 1.479 | 400 | | Fast drænet gulv med skraber og ajleafløb |
| | | 75 | | Dybstrøelse |
| | | 375 | | Fast drænet gulv med skraber og ajleafløb |
| | | 140 | | Dybstrøelse |
| 3. Enkelt hytter | 268 | 268 | | Dybstrøelse |
| Nye staldafsnit | | | | |
| 4. Fælles hytter | 80 | 80 | Flexgruppe: | Dybstrøelse |
| 6. Ny stald | 576 | 576 | Alle kvæg | Dybstrøelse |
| 11. Forlængelse kalveplads | 105 | 105 | | Dybstrøelse |

| Dyretype og staldsystemer som indgår i flexgruppen | |
|---|--|
| Alle kvæg: Sengestald med fast gulv | Alle kvæg: Sengestald med spalter (bagskyl eller ringkanal) |
| Malkekøer, kvier og stude. Sengestald med fast gulv | Malkekøer, kvier og stude. Sengestald med spalter (kanal, bagskyl eller ringkanal) |
| Ammekøer, slagtekalve (over 6 mdr.). Sengestald med fast gulv | Ammekøer, slagtekalve (over 6 mdr.). Sengestald med spalter (kanal, bagskyl eller ringkanal) |
| Alle kvæg: Dybstrøelse | Alle kvæg: Fast drænet gulv med skraber og ajlefløb |
| Malkekøer, kvier og stude. Dybstrøelse | Malkekøer, kvier og stude. Fast drænet gulv med skraber og ajlefløb |
| Ammekøer, slagtekalve (over 6 mdr.). Dybstrøelse | Ammekøer, slagtekalve (over 6 mdr.). Fast drænet gulv med skraber og ajlefløb |
| Kalve, (under 6 mdr.). Dybstrøelse | |

Opbevaringslagre

| Navn | Lagertype | Størrelse (m ³) | Overfladeareal (m ²) | Miljøteknologi |
|--------------------------------------|-----------|-----------------------------|----------------------------------|----------------|
| Eksisterende opbevaringslagre | | | | |
| 7. Gyllebeholder | Flydende | 1.650 | 365 | Ingen |
| 8. Gyllebeholder | Flydende | 2.000 | 449 | Ingen |
| 9. Gyllebeholder | Flydende | 2.050 | 485 | Ingen |
| Plansiloer | Fast | 5.000 | 3.650 | Ingen |
| Ny opbevaringslagre | | | | |
| Plansilo (udvidelse) | Fast | 2.300 | 1.344 | Ingen |

Meddelelse af miljøgodkendelse

Baggrund og kort resumé

Ringkøbing-Skjern Kommune modtog den 11. januar 2022 en ansøgning om miljøgodkendelse af husdyrbruget beliggende på adressen Mosegårdsvej 14, 6893 Hemmet.

Der er ikke tidligere meddelt miljøgodkendelse til husdyrbruget på Mosegårdsvej 14, 6893 Hemmet i henhold til husdyrbrugsloven §16a.

Kort resumé

I forbindelse med det ansøgte projekt opføres følgende:

- en ny velfærdsstald på 576 m² (stalden indrettes med to fælles dybstrøelsesbokse til nykælvende og goldkøer, samt til tre enkelte dybstrøelsesbokse til kælvninger eller syge dyr)
- eksisterende kalveplads forlænges med 105 m²,
- opstilling af 4 nye kalvehytter på i alt 80 m².
- udvidelse af ensilageplads med 1.344 m².

Der sker ingen ændringer af produktionsarealerne i de eksisterende driftsbygninger, udover at nakkebomsarealet er medtaget i ansøgt drift, for at give ansøger størst mulig fleksibilitet til at regulere på sengebåsenes størrelse, uden at det udløser en ny miljøgodkendelse. Ændringen medfører, at produktionsarealet udvides i eksisterende stalde i forhold til nudriften.

Afgørelsen

Ringkøbing-Skjern Kommune meddeler hermed miljøgodkendelse af husdyrbruget på ejendommen matr. nr. 20a Viumgård Hgd., Sdr. Vium beliggende på adressen Mosegårdsvej 14, 6893 Hemmet. Afgørelsen meddeles i medfør af § 16a i Husdyrbrugsloven og på de angivne vilkår.

Miljøgodkendelsen gælder hele husdyrbruget uden markarealer og omfatter en udvidelse af husdyrbruget, Produktionsarealerne udvides i stalden med løsdrift og i staldafsnittet til ungdyr og godkører ved at inddrage nakkebomsarealet i den ansøgte drift.

Miljøgodkendelsen omfatter herefter følgende produktionsarealer i eksisterende stalde:

| Dyretype og staldsystem | Produktionsareal (m ²) |
|---|------------------------------------|
| Flexgruppe: Alle kvæg: Fast drænet gulv med skraber og ajlefløb | 1.190 |
| Flexgruppe: Alle kvæg: Sengestald med spalter (bagskul eller ringkanal) | 945 |
| Flexgruppe: Alle kvæg: Dybstrøelse | 553 |
| Flexgruppe: Alle kvæg: Sengestald med fast gulv | 220 |
| I alt | 2.908 |

Der etableres følgende bygninger i tilknytning til den eksisterende bebyggelse:

- en ny velfærdsstald på 576 m²,
- kalveplads forlænges med 105 m²
- 4 nye kalvehytter på i alt 80 m².
- eksisterende plansilo udvides med 1.344 m².

De nye bygninger med dyrehold etableret efter følgende:

| Dyretype og staldsystem | Prod. areal (m ²) | Total areal (m ²) |
|------------------------------------|-------------------------------|-------------------------------|
| Flexgruppe: Alle kvæg: Dybstrøelse | 761 | 761 |

Afgørelse om miljøgodkendelse sker på baggrund af ansøgning skema nr. 232350, indsendt den 5. april 2022, version 2.

Afgørelsen om miljøgodkendelse af husdyrbruget Mosegårdsvej 14, 6893 Hemmet meddeles på baggrund af, at Ringkøbing-Skjern Kommune vurderer, at ansøger har truffet de nødvendige foranstaltninger for at forebygge og begrænse forurening ved anvendelse af bedst tilgængelige teknik, og at husdyrbruget i øvrigt kan drives på stedet, uden at påvirke omgivelserne på en måde, som er uforenelig med hensynet til naboer, landskab, natur og miljø.

Der gøres opmærksom på, at alle ændringer af eksisterende afløb som udgangspunkt skal godkendes.

Hvis der er øget areal med tagflader eller befæstede arealer hvor vandet afledes til nedsivning, skal der søges om en nedsivningstilladelse hos Ringkøbing-Skjern Kommune.

Hvis der er øget areal med tagflader eller befæstede arealer med afledning til vandløb, herunder dræn og grøfter, skal der søges om en udledningstilladelse hos Ringkøbing-Skjern Kommune.

Der gøres hermed opmærksom på, at miljøgodkendelsen ikke fritager fra krav om tilladelse, godkendelse, eller dispensation efter anden lovgivning, herunder Museumsloven. Eventuelt byggeri/ombygning må først påbegyndes, når der ligger en særskilt tilladelse til igangsættelse af byggeriet.

Forholdet til museumsloven

Der gøres opmærksom på, at sten og jorddiger, der er omfattet af bestemmelserne i Museumsloven §29a, ikke må beskadiges eller sløjfes uden dispensation fra Ringkøbing-Skjern Kommune.

Der foreligger særlige regler for jordbearbejdning omkring gravhøje bl.a. må der ikke foretages jordbehandling, gødes eller plantes (herunder også juletræer og lignende) inden for en afstand af 2 meter fra højens yderste kant jf. §29 f i museumsloven.

Information om diger og gravhøje kan findes på www.miljoportal.dk.

Vi anmoder om, at Ringkøbing-Skjern Kommune bliver orienteret, såfremt der sker ændringer i ejerforhold eller af driftsansvarlig.

Vilkår for miljøgodkendelsen

Konkrete bestemmelser i lovgivningen, som er generelt gældende for landbrug, er som hovedregel, ikke nævnt i denne miljøgodkendelse. Miljøgodkendelsen meddeles på de nedenstående vilkår.

Generelt

- 1) Husdyrbruget skal placeres, indrettes og drives i overensstemmelse med de oplysninger, der fremgår af ansøgningen og med de eventuelle ændringer, der fremgår af miljøgodkendelsen.
- 2) Godkendelsen skal være udnyttet inden 6 år fra afgørelsen er meddelt. Hvis godkendelsen kun bliver delvist udnyttet bortfalder den del der ikke er udnyttet.
- 3) Udnyttelse anses for, at foreligge når byggeriet faktisk er afsluttet eller ved konstatering af, at det der er truffet afgørelse om, faktisk er gennemført. Se i øvrigt afsnit om udnyttelse, kontinuitet og revurdering i Formalia.
- 4) De vilkår, der vedrører driften, skal være kendt af de ansatte, der er beskæftiget med den pågældende del af driften.
- 5) Drifts-, indretnings-, eller bygningsmæssige ændringer, skal anmeldes til kommunen inden de påbegyndes. Kommunen vurderer, om de aktuelle planer for ændring/udvidelse/renovering kan ske indenfor rammerne af denne miljøgodkendelse.

Nye og reoverede stalde og udvidelse af plansilo

- 6) Der må etableres en ny velfærdsstald på 576 m². Den eksisterende kalveplads må forlænges med 105 m² og der må opstilles 4 nye kalvehytter på i alt 80 m².

De nye bygninger må udnyttes fuldt ud dvs. de samlede produktionsarealerne må i alt udgøre 761 m². De nævnte bygninger må etableres med staldsystemet dybstrøelse. Bygningerne skal placeres som angivet i bilag 2.

- 7) Den eksisterende plansilo må udvides med i alt 1.344 m². Pladsen skal placeres som angivet i bilag 2.
- 8) Det nye byggeri skal opføres således, at valg af byggemateriale og farver vil falde i harmoni med de eksisterende bygninger og det omgivende landskab. Farver skal derfor være afdæmpede nuancer og materialer skal være ikke reflekterende.
- 9) Beplantningen hhv. mod sydvest, sydøst og vest for ejendommen skal bibeholdes og vedligeholdes, se bilag 5.

Beholdere til flydende husdyrgødning

- 10) Gyllebeholderen (nr. 8) på 2.000 m³ må ikke modtage returgylle fra biogasanlæg, hvis beholderen ikke har fast overdækning i form af telt/betonlåg eller lignende.

Godkendte stalde, produktioner og miljøteknologier

11) Dyreholdet på ejendommen må etableres i de med rødt markerede stalde på kort nedenfor.



Gl. stald udgår ved denne miljøgodkendelse

12) I stalde med dyrehold skal dyretype og staldkategori på arealer der anvendes til produktion være i overensstemmelse med oversigten nedenfor.

| Staldnavn | Staldstørrelse (m ²) | Produktionsareal (m ²) | Dyretype | Staldsystem |
|---------------------------------|----------------------------------|------------------------------------|--------------------------|--|
| Eksisterende staldafsnit | | | | |
| 1. Løsdriftsstald | 2.467 | 415 | Flexgruppe: Alle kvæg | Fast drænet gulv med skraber og ajlefløb |
| | | 110 | | Sengestald med spalter (bagskyl eller ringkanal) |
| | | 70 | | Dybstrøelse |
| | | 275 | | Sengestald med spalter (bagskyl eller ringkanal) |
| | | 550 | | |
| | | 10 | | |
| | | 220 | | |
| 2. Ungdyr og goldkøer | 1.479 | 400 | | Sengestald med fast gulv |
| | | 75 | | Fast drænet gulv med skraber og ajlefløb |
| | | 375 | | Dybstrøelse |
| | | | | Fast drænet gulv med skraber |

| | | | | |
|----------------------------|-----|-----|--------------------------|-------------|
| | | | | og ajlefløb |
| | | 140 | | Dybstrøelse |
| 3. Enkelt hytter | 268 | 268 | | Dybstrøelse |
| Nye staldafsnit | | | | |
| 4. Fælles hytter | 80 | 80 | Flexgruppe: Alle kvæg | Dybstrøelse |
| 6. Ny stald | 576 | 576 | | Dybstrøelse |
| 11. Forlængelse kalveplads | 105 | 105 | | Dybstrøelse |

Beskyttelse af jord, grundvand og overfladevand

- 13) Der skal til beskyttelse af jord, grundvand og overfladevand træffes foranstaltninger som anført i tabellen nedenfor.

| | |
|--------------------------------|--|
| Vask af maskiner | Vask af landbrugsmaskiner og redskaber skal ske på fast vaskeplads med bortledning af vaskevandet til opsamlingsbeholder. Alternativt kan vask af landbrugsmaskiner ske på udbringningsarealerne. |
| Rengøring af arealer | Affald, foderrester, gødningspild mv. skal fjernes fra befæstede arealer, som har afledning af overfladevand til nedsivning eller recipient. |
| Vedligeholdelse af anlæg | Afløb, beholdere, pumper og andet, som anvendes til afledning af spildevand, restvand og saftafløb, skal altid være i driftsklar stand. Ændret håndtering af spildevand, restvand og saftafløb skal anmeldes til kommunen. |
| Håndtering af gylle | Håndtering af gylle skal foregå under opsyn og eventuelt spild skal straks opsamles. Påfyldning af gyllevogne skal ske med vognmonteret pumpe, der har returløb til tanken eller på fast plads med afløb til opsamlingsbeholder. |
| Opbevaringsanlæg generelt | Opbevaringskapaciteten skal være mindst 9 mdr. |
| Kompost- og ensilageopbevaring | Ved etablering af kompost og ensilage i markstakke skal tidspunkt og placering noteres på et kortbilag i driftsjournalen. |
| Oplag af olie og medicin | Eventuelt spild af olie skal straks opsamles af velegnet absorptionsmateriale – eks. kattegrus. Spildolie skal opbevares på en sådan måde, at der ikke opstår risiko for forurening. Medicin skal opbevares forsvarligt og utilgængeligt for uvedkommende. |

| | |
|--------|--|
| Affald | Affald skal opbevares og bortskaffes, efter kommunens til en hver tid gældende affaldsregulativ. |
|--------|--|

Beskyttelse i forhold til naboer

- 14) Der skal til beskyttelse imod væsentlige nabogener træffes foranstaltninger, som anført i tabellen nedenfor.

| | | | | |
|--|---|--|---|-------------|
| Fluer og skadedyr | Der skal på ejendommen foretages effektiv fluebekæmpelse - som minimum i overensstemmelse med de nyeste retningslinjer fra Aarhus Universitet, Institut for Agroøkologi. Opbevaring af foder skal ske på en sådan måde, at der ikke opstår risiko for tilhold af skadedyr (rotter m.v.). På forlangende skal indgås kontrakt med autoriseret rottebekæmpelsesfirma. | | | |
| Lugt | Der skal til stadighed opretholdes en god staldhygiejne, herunder renholdelse og tørhed på den faste del af staldgulvet, renholdelse for at hindre støv- og smudsbelægninger i stalden samt renholdelse af fodringssystem m.v. | | | |
| Støj | Husdyrbrugets bidrag til støjbelastningen i omgivelserne må ikke overstige nedenstående værdier, målt ved nabobeboelser, eller deres opholdsarealer. | | | |
| | Dag | Tidsrum | db(A) | |
| | | | | Midlingstid |
| | | | | |
| | Mandag - fredag | 07.00 - 18.00 | 55 | 8 timer |
| | Mandag - fredag | 18.00 - 22.00 | 45 | 1 time |
| | Lørdag | 07.00 - 14.00 | 55 | 7 timer |
| | Lørdag | 14.00 - 18.00 | 45 | 4 timer |
| | Lørdag | 18.00 - 22.00 | 45 | 1 time |
| Søn- og helligdag | 07.00 - 22.00 | 45 | 1 time | |
| Alle dage | 22.00 - 07.00 | 40 | ½ time | |
| Lavfrekvent støj, | Nedenstående grænser er for lavfrekvent støj og infralyd (dB re 20 µPa), målt indendørs. Støjgrænserne gælder for ækvivalentniveauet over et tidsrum på 10 minutter, hvor støjen er kraftigst. Grænserne er gældende for impulsagtig lavfrekvent støj og infralyd. For støj/lydgrænser hvor der ingen impulser forekommer, skal der lægges 5 dB til nedenstående skema. | | | |
| | Anvendelse | Tidsrum | A-vægtet lydtryksniveau (10-160 Hz), dB | |
| | Beboelsesrum | Aften/nat kl. 18.00-07.00 Dag kl. 07.00-18.00 | 15 20 | |
| Kontorer, undervisnings- og andre støjfølsomme rum | Hele døgnet | 25 | | |

| | | | |
|--|--|--|--------------------------------|
| | Øvrige rum | Hele døgnet | 30 |
| | Måling for lavfrekvent støj skal følge anvisningerne i afsnit 3.4 i Miljøstyrelsens Orientering nr. 9 af 1997 "Lavfrekvent støj, infralyd og Vibrationer i eksternt miljø" | | |
| Vibrationer | Nedenstående grænser er for vibrationer, dB re 10^{-6} m/s. Vibrationsgrænserne gælder for det maksimale KB-vægtede accelerationsniveau med tidsvægtning Slow. | | |
| | Anvendelse | Tidsrum | Vægtet acc. niv, L_{aw} i dB |
| | Boliger i boligområder | Hele døgnet. | 75 |
| | Boliger i blandet bolig/erhvervsområde | Aften/nat kl. 18.00-07.00 Dag kl. 07.00-18.00 | 75 80 |
| | Institutioner | Hele døgnet | 75 |
| | Erhvervsbebyggelse | Hele døgnet | 85 |
| | Ved måling til dokumentation for overholdelse af vibrationsgrænserne, skal anvisningerne i afsnit 4.3 i Miljøstyrelsens Orientering nr. 9 af 1997 "Lavfrekvent støj, infralyd og vibrationer i eksternt miljø" anvendes. | | |
| Kontrol og målinger for støj/vibrationer | <p>Husdyrbruget skal for egen regning dokumentere, at støj- og vibrationsvilkår overholdes, hvis tilsynsmyndigheden finder det påkrævet. Kravet om dokumentation af støjforholdene kan højst fremsættes en gang årligt medmindre den seneste kontrol viser, at vilkårene ikke er overholdte.</p> <p>Måle- og beregningspunkter fastsættes efter nærmere aftale med tilsynsmyndigheden.</p> <p>Hvis de fastsatte støjgrænser overskrides, skal der sammen med rapport om målinger/ beregninger fremsendes forslag til støj- og/eller vibrationsreduktion ned til de fastsatte grænseværdier og med tidsplan for gennemførelse.</p> <p>Ved målinger/beregninger for støj og/eller vibrationer, udarbejdelse af afrapportering og gennemførelse af eventuelle tiltag for støj- og/eller vibrationsreduktion, skal udgifterne hertil alene afholdes af virksomheden.</p> | | |
| Lys | <p>Driften må ikke medføre væsentlige lysgener for de omkringboende.</p> <p>Såfremt tilsynsmyndigheden vurderer, at bedriften giver anledning til væsentlige lysgener, skal bedriften lade udarbejde en handlingsplan og derefter gennemføre denne. Handlingsplanen skal godkendes af tilsynsmyndigheden.</p> | | |
| Støv | <p>Driften må ikke medføre støvgener uden for ejendommens eget areal, som af tilsynsmyndigheden skønnes at være væsentlige.</p> <p>Fodersiloer skal indrettes således, at støvgener i forbindelse med indblæsning af foder undgås, f.eks. med melcykloner, eller anden støvbegrænsende foranstaltninger.</p> | | |
| Døde dyr. | Døde dyr skal bortskaffes til godkendt destruktionsvirksomhed. Animalsk affald, herunder selvdøde dyr skal opbevares og afhændes i | | |

| | |
|--|--|
| | overensstemmelse med den til enhver tid gældende bekendtgørelse om opbevaring af døde dyr. |
|--|--|

Tilsyn, kontrol og egenkontrol

- 16) Dokumentation i form af logbog, kvitteringer og opbevaringsaftaler opbevares i mindst 3 år og forevises tilsynsmyndighed efter anmodning.

Uheld og risici

- 17) Ved driftsuheld, hvor der opstår risiko for forurening af miljøet, er der pligt til at anmelde dette til tilsynsmyndigheden, Ringkøbing-Skjern Kommune den først kommende hverdag. Er der behov for øjeblikkelig indsats ringes 112.
- 18) Senest 14 dage efter driftsuheld skal driftsansvarlig fremsende en skriftlig orientering, der beskriver uheldets omfang og indsatsen mod miljømæssige skader, samt beskriver forebyggende foranstaltninger, der begrænser risiko for nye uheld.
- 19) Ejendommens beredskabsplan/driftsforskrift skal til en hver tid være ajourført.

Bedst tilgængelige teknik / Renere teknologi

- 20) På husdyrbruget skal der være fokus på energioptimering evt. ved et energitjek.

Ophør

- 21) Ved ophør af driften, skal der træffes de nødvendige foranstaltninger for at undgå forureningsfare og for at bringe stedet tilbage i tilfredsstillende tilstand. Bl.a. skal stoffer, der kan forurene jord, grundvand og overfladevand, samt affald bortskaffes, efter gældende regler.

Efter landzonebestemmelserne jf. planlovens §§ 37 og 38 kan overflødige driftsbygninger tages i brug til en række formål, uden egentlig kommunal godkendelse, altså alene efter anmeldelse.

Formalia

Lovgrundlag

Miljøgodkendelsen er givet på baggrund af husdyrbrugsloven, hvor krav efter VVM-direktivet, habitatdirektivet samt i et vist omfang regler fra miljøbeskyttelsesloven og planlovens landzoneregler varetages.

Miljøgodkendelsen suppleres af generelle regler i husdyrgodkendelsesbekendtgørelsen og den generelle regulering i husdyrgødningsbekendtgørelsen.

Grundlaget for miljøgodkendelsen var på godkendelsestidspunktet:

- Kommuneplan 2021-2033
- Husdyrbrugsloven, Lov om miljøgodkendelse m.v. af husdyrbrug nr. 1572 af 20. december 2006 senest ændret i bekendtgørelse af lov om husdyrbrug og anvendelse af gødning m.v. nr. 520 af 1. maj 2019
- Husdyrgodkendelsesbekendtgørelsen, bekendtgørelse om godkendelse og tilladelse m.v. af husdyrbrug nr. 2225 af 27. november 2021
- Bekendtgørelse om miljøregulering af dyrehold og om opbevaring af gødning nr. 2243 af 29. november 2021 (Husdyrgødningsbekendtgørelsen)
- Bekendtgørelse om anvendelse af gødning nr. 1551 af 2. juli 2021.
- Bekendtgørelse af lov om naturbeskyttelse, nr. 1986 af 27. oktober 2021 (Naturbeskyttelsesloven).
- Bekendtgørelse om udpegnings og administration af internationale naturbeskyttelsesområder samt beskyttelse af visse arter nr. 2091 af 12. november 2021
- Bekendtgørelse om affald, nr. 2512 af 10. december 2021 (Affaldsbekendtgørelsen).
- Bekendtgørelse om indretning, etablering og drift af olietanke, rørsystemer og pipelines nr. 1257 af 27. november 2019 (Olietankbekendtgørelsen).

Der gøres opmærksom på, at ansøger selv har ansvar for at indhente nødvendige godkendelser/tilladelser i henhold til anden lovgivning.

Høring og offentliggørelse

Ansøgningsmaterialet har været offentliggjort i 3 uger på Ringkøbing-Skjern Kommunes hjemmeside www.rksk.dk/om-kommunen/annoncering/landbrug fra den 24. januar 2022 til den 14. februar 2022, hvor der ikke er indkommet bemærkninger til det ansøgte.

Udkastet til miljøgodkendelsen har været i 30 dages høring hos ansøger, konsulent, naboer og ejere og beboere på ejendomme med boliger/bygninger indenfor konsekvenszonen fra 2. maj 2022 til 13. juni 2022.

Naboer: Ejere og beboer af boliger og bygninger indenfor konsekvensradius på 434 meter

Matrikulære naboer: Matrikulære naboer i husdyrlovens forstand defineres som ejere af ejendomme, der matrikulært grænser op til den ejendom, hvorpå anlægget er beliggende. Ringkøbing-Skjern kommune vurderer at udvidelser på anlæggene generelt er af underordnet betydning for de matrikulære naboer til ejendommens markarealer. Nabohøringen tager derfor udgangspunkt i den matrikler, hvorpå anlæggene ligger. De naboer til markarealer, som i særlige tilfælde bliver berørt af udvidelsen, bliver inddraget i høringen i henhold til forvaltningslovens almindelige regler om partshøring. Det er i den aktuelle sag vurderet, at der ikke er nogen, som skal inddrages i høringen.

I forbindelse med høringen er der ikke indkommet bemærkninger til det ansøgte.

Afgørelse om miljøgodkendelse vil blive offentliggjort den 20. juni 2022 på Ringkøbing-Skjern Kommunes hjemmeside på www.rksk.dk/om-kommunen/annoncering/landbrug.

Klagevejledning

I henhold til Bekendtgørelse af lov om miljøgodkendelse m.v. af husdyrbrug kapitel 7, kan der klages over miljøgodkendelsen af ansøgeren, Miljøministeriet, samt enhver, der må antages, at have en individuel væsentlig interesse i sagens udfald. Der kan desuden klages af de myndigheder og organisationer, der angivet i lovens § 85-87.

Ved klage, kan Miljø- og Fødevarerklagenævnet bestemme, at klagen har opsættende virkning på udnyttelsen.

Udnyttelse af miljøgodkendelsen i klageperioden og imens eventuel klage behandles, sker på eget ansvar.

Ansøgeren vil få besked, hvis der klages over afgørelsen.

For behandling af klager, der indbringes for nævnet, herunder anmodning om genoptagelse, betaler klager et gebyr på 900 kr. for privatpersoners og 1.800 kr. for virksomheders og organisationers vedkommende.

Klagegebyret tilbagebetales, hvis du får helt, eller delvis medhold i din klage, hvis den påklagede afgørelse ændres, eller ophæves, eller klagen afvises, som følge af overskredet frist, manglende klageberettigelse, eller fordi klagen ikke er omfattet af klagenævnets kompetence.

Ønskes afgørelsen prøvet ved domstolene, skal søgsmål ifølge § 90 i Bekendtgørelse af lov om miljøgodkendelse m.v. af husdyrbrug være anlagt inden 6 måneder efter, at sagen er offentliggjort.

Klagefristen er 4 uger og regnes fra datoen for offentliggørelsen. Klagen skal være modtaget og registreret senest den 18. juli 2022.

Indsendelse af klage

Det er obligatorisk for klager, at bruge Miljø- og Fødevarerklagenævnets digitale Klageportal, med mindre, du har fået en tilladelse fra Miljø- og Fødevarerklagenævnet, der fritager dig for, at anvende den digitale Klageportal. I nedenstående tekst kan du se, hvordan du skal bruge den digitale Klageportal.

Digital Klageportal

Hvis du ønsker, at klage over denne afgørelse, kan du klage til Miljø- og Fødevarerklagenævnet. Du klager via Klageportalen, som du finder på dette link: <https://naevneneshus.dk/start-din-klage/miljoe-og-foedevareklagenaevnet/>

Klagen sendes gennem Klageportalen til den myndighed, der har truffet afgørelsen. En klage er indgivet, når den er indsendt til Miljø- og Fødevarerklagenævnet, og når du har indbetalt klagegebyret. Du betaler gebyret via elektronisk overførsel eller ved giroindbetaling.

Anmodning om fritagelse for indsendelse, via klageportal

Miljø- og Fødevarerklagenævnet skal, som udgangspunkt, afvise en klage, der ikke er indsendt via Klageportalen. Hvis du ønsker, at blive fritaget for at bruge Klageportalen, skal du sende din klage og en begrundet anmodning til Ringkøbing-Skjern Kommune, Smed Sørensens Vej 1, 6950 Ringkøbing.

Ringkøbing-Skjern Kommune videresender herefter anmodningen til Miljø- og Fødevarerklagenævnet, som træffer afgørelse om, hvorvidt din anmodning kan imødekommes.

Hjælp til klage

Miljø- og Fødevarerklagenævnet stiller i et vist omfang, en supportfunktion til rådighed ved oprettelse af en klage. Supportfunktionen kan kontaktes pr. tlf.: 7240 5600, eller på mail: nh@naevneneshus.dk. De kan kontaktes på følgende tidspunkter: man.-fre. 9.00-15.00.

Udnyttelse, kontinuitet og revurdering

En godkendelse efter § 16a i husdyrbrugsloven bortfalder, hvis den ikke er udnyttet inden 6 år efter at godkendelsen er meddelt. Godkendelsen anses for udnyttet, når byggeriet faktisk er afsluttet. Hvis der ikke foreligger et byggeri anses en godkendelse for udnyttet, når det konstateres, at det, der er truffet afgørelse om, faktisk er gennemført.

En udnyttet miljøgodkendelse kan bortfalde helt eller delvist, hvis den efterfølgende ikke har været udnyttet i 3 på hinanden følgende år. Udnyttelsen forudsætter at mindst 25 % af det godkendte produktionsareal udnyttes driftsmæssigt og at den driftsmæssige udnyttelse ikke på noget tidspunkt ophører i 3 på hinanden følgende år. Driftsmæssig udnyttelse kræver, at der er dyr på produktionsarealerne svarende til mindst 50 % af det mulige ifølge dyrevelfærdskravene.

På vegne af Teknik- og Miljøudvalget



Ivan Thesbjerg
Afdelingsleder
Land og Vand, Landbrug
Ringkøbing-Skjern Kommune



Poul Bennetzen
Land og Vand, Landbrug
Ringkøbing-Skjern Kommune

Kopi af udkast til miljøgodkendelse er sendt til:

Ansøger:

- Ejer af husdyrbruget på adressen Mosegårdsvej 14, 6883 Hemmet

Konsulent:

- Anita Hingstman Rasmussen, e-mail: anita_hingstman@hotmail.com

Ejere og beboer af boliger/bygninger inden for konsekvensradius på 434 meter + matrikulære naboer til matrikel nr. 20a Viumgård Hgd., Sdr. Vium:

- Se bilag 3.

Kopi af udkast til miljøgodkendelsen er sendt til:

- Konsulent: Anita Hingstman Rasmussen, e-mail: anita_hingstman@hotmail.com
- Ringkøbing-Skjern museum, Arkæologisk Afdeling v/Torben Egebjerg, e-mail: post@arkvest.dk
- Rådet for Grøn Omstilling, 1208 København K, e-mail: husdyr@rgo.dk
- Dansk Ornitologisk Forening, e-mail: natur@dof.dk, ringkoebing-skjern@dof.dk
- Sundhedsstyrelsen, e-mail: senord@sst.dk
- Ferskvandsfiskeriforeningen for Danmark, Vormstrupvej 2, 7540 Haderup, e-mail: nb@ferskvandsfiskeriforeningen.dk
- Danmarks Naturfredningsforenings Lokalkomité for Ringkøbing-Skjern Kommune, e-mail: dnringkoebing-skjern-sager@dn.dk
- Danmarks Sportsfiskerforbund, Skyttevej 4, 7182 Bredsten, e-mail: post@sportsfiskerforbundet.dk
- Danmarks Sportsfiskerforbund, e-mail: lbt@sportsfiskerforbundet.dk,
- Friluftsrådet Midt-Vest, e-mail: midtvestjylland@friluftstraadet.dk

Kopi af miljøgodkendelsen er sendt til:

- Konsulent Anita Hingstman Rasmussen, e-mail: anita_hingstman@hotmail.com
- Ringkøbing-Skjern museum, Arkæologisk Afdeling v/Torben Egebjerg, e-mail: post@arkvest.dk
- Rådet for Grøn Omstilling, 1208 København K, e-mail: husdyr@rgo.dk
- Dansk Ornitologisk Forening, e-mail: natur@dof.dk, ringkoebing-skjern@dof.dk
- Sundhedsstyrelsen, e-mail: senord@sst.dk
- Ferskvandsfiskeriforeningen for Danmark, Vormstrupvej 2, 7540 Haderup, e-mail: nb@ferskvandsfiskeriforeningen.dk
- Danmarks Naturfredningsforenings Lokalkomité for Ringkøbing-Skjern Kommune, e-mail: dnringkoebing-skjern-sager@dn.dk
- Danmarks Sportsfiskerforbund, Skyttevej 4, 7182 Bredsten, e-mail: post@sportsfiskerforbundet.dk
- Danmarks Sportsfiskerforbund, e-mail: lbt@sportsfiskerforbundet.dk,
- Friluftsrådet Midt-Vest, e-mail: midtvestjylland@friluftstraadet.dk

Miljøvurderingen

I henhold til husdyrgodkendelsesbekendtgørelsen skal Kommunalbestyrelsen ved afgørelsen om godkendelse efter § 16 a i husdyrbrugloven vurdere, om den ansøgte etablering, udvidelse eller ændring af husdyrbruget kan indebære væsentlig virkning på miljøet, herunder i forhold til omgivelsernes sårbarhed og kvalitet, i forhold til navnlig

- 1) landskabelige værdier,
- 2) natur med dens bestande af vilde planter og dyr og deres levesteder, herunder områder, der er beskyttet mod tilstandsændringer eller fredet, udpeget som internationalt naturbeskyttelsesområde eller udpeget som særlig sårbart over for næringsstofpåvirkning,
- 3) jord, grundvand og overfladevand, og
- 4) lugt-, støj-, rystelses-, støv-, flue-, transport- og lysgener, uhygiejniske forhold, affaldsproduktion m.v.

Kommunalbestyrelsen skal ved vurderingen inddrage alle etableringer, udvidelser og ændringer af husdyrbruget, der er godkendt, tilladt eller afgjort efter anmeldelse inden for de seneste 8 år før kommunalbestyrelsens afgørelse.

Erhvervsmæssigt nødvendig for ejendommens drift som landbrugsejendom.

Ansøgningen omfatter:

- etablering af en ny velfærdsstald på 576 m²,
- forlængelse af kalveplads med 105 m²,
- opstilling af 4 nye kalvehytter på i alt 80 m²,
- udvidelse af plansiloanlægget med 1.244 m².

Desuden udvides produktionsarealet i de eksisterende stalde ved at medtage nakkebomarealet i ansøgt drift i forhold til nudriften.

Ringkøbing-Skjern Kommune vurderer, at etableringen af de nye bygninger er en naturlig udvidelse af husdyrbruget, som er erhvervsmæssig nødvendig for ejendommens drift som landbrugsejendom.

Beskrivelse af husdyrbruget

Ansøgt drift

| Stalde og produktioner Ansøgt drift | | | | | | |
|-------------------------------------|----------------------------------|-------------|------------|------------|-------------------------|------------------------------------|
| Staldnavn | Staldstørrelse (m ²) | Ventilation | Kildehøjde | Produktion | Antal måneder udegående | Produktionsareal (m ²) |

| | | | | | | |
|----------------------------|------|----------------------|-----|---|---|-------------|
| | | | | (#488719) Flexgruppe: Alle kvæg; Fast drænet gulv med skraber og ajleafløb | 0 | 415 |
| | | | | (#488718) Flexgruppe: Alle kvæg; Sengestald med spalter (bagskyl eller ringkanal) | 0 | 110 |
| | | | | (#488717) Flexgruppe: Alle kvæg; Dybstrøelse | 0 | 70 |
| 1. Løsdriftsstald | 2467 | Naturlig ventilation | 6 m | (#488716) Flexgruppe: Alle kvæg; Sengestald med spalter (bagskyl eller ringkanal) | 0 | 275 |
| | | | | (#488715) Flexgruppe: Alle kvæg; Sengestald med spalter (bagskyl eller ringkanal) | 0 | 550 |
| | | | | (#488714) Flexgruppe: Alle kvæg; Sengestald med spalter (bagskyl eller ringkanal) | 0 | 10 |
| | | | | (#488713) Flexgruppe: Alle kvæg; Sengestald med fast gulv | 0 | 220 |
| | | | | (#488712) Flexgruppe: Alle kvæg; Fast drænet gulv med skraber og ajleafløb | 0 | 400 |
| 2. Ungdyr og goldkøer | 1479 | Naturlig ventilation | 6 m | (#488711) Flexgruppe: Alle kvæg; Dybstrøelse | 0 | 75 |
| | | | | (#488710) Flexgruppe: Alle kvæg; Fast drænet gulv med skraber og ajleafløb | 0 | 375 |
| | | | | (#488709) Flexgruppe: Alle kvæg; Dybstrøelse | 0 | 140 |
| 3. Enkelt hytter | 268 | Naturlig ventilation | 3 m | (#488708) Flexgruppe: Alle kvæg; Dybstrøelse | 0 | 268 |
| 4. Fælles hytter | 80 | Naturlig ventilation | 3 m | (#488707) Flexgruppe: Alle kvæg; Dybstrøelse | 0 | 80 |
| 6. Ny stald | 576 | Naturlig ventilation | 3 m | (#488706) Flexgruppe: Alle kvæg; Dybstrøelse | 0 | 576 |
| 11. Forlængelse kalveplads | 105 | Naturlig ventilation | 3 m | (#488705) Flexgruppe: Alle kvæg; Dybstrøelse | 0 | 105 |
| Sum | | | | | | 3669 |

Lovkrav

Områder, hvor dyrene ikke kan opholde sig og/eller ikke har mulighed for at gødningsafsætte, medregnes ikke som produktionsareal.

Ansøger oplyser:

Produktionsarealerne er i ansøgningen opgjort på baggrund af opmålinger kombineret med byggetegninger. I ansøgt drift er nakkebomsarealet i løsdriftsstalden/staldafsnit til ungdyr og goldkøer medtaget som produktionsareal for at give ansøger størst mulig fleksibilitet.

Det betyder udelukkende, at sengebåsenes størrelse kan reguleres uden at det kræver en ny miljøgodkendelse. Det betyder dermed ikke, at arealet hvor der er dyr reelt bliver større.

Kommunens vurdering

Det vurderes, at når nakkeboomarealet medtages som produktionsarealer i ansøgt, er det en reelt en udvidelse af produktionsarealer i hhv. løsdriftsstalden og stalden til ungdyr og godkøer.

I ansøgt drift etableres der en ny stald (velfærdsstald) på 576 m², 4 nye kalvehytter (fælles hytter) på 80 m² og en forlængelse af kalvepladsen med 105 m².

Nudrift

| Stalde og produktioner Nudrift | | | | | | |
|--------------------------------|----------------------------------|----------------------|------------|--|-------------------------|------------------------------------|
| Staldnavn | Staldstørrelse (m ²) | Ventilation | Kildehøjde | Produktion | Antal måneder udegående | Produktionsareal (m ²) |
| 1. Løsdriftsstald | 2467 | Naturlig ventilation | 6 m | (#488671) Malkekøer, kvier og stude. Sengestald med spalter (kanal, bagskyl eller ringkanal) | 0 | 95 |
| | | | | (#488670) Malkekøer, kvier og stude. Fast drænet gulv med skraber og ajleafløb | 0 | 365 |
| | | | | (#488669) Malkekøer, kvier og stude. Dybstrøelse | 0 | 70 |
| | | | | (#488668) Malkekøer, kvier og stude. Sengestald med spalter (kanal, bagskyl eller ringkanal) | 0 | 235 |
| | | | | (#488667) Malkekøer, kvier og stude. Sengestald med spalter (kanal, bagskyl eller ringkanal) | 0 | 465 |
| | | | | (#488666) Malkekøer, kvier og stude. Sengestald med spalter (kanal, bagskyl eller ringkanal) | 0 | 10 |
| | | | | (#488665) Malkekøer, kvier og stude. Sengestald med fast gulv | 0 | 220 |
| 2. Ungdyr og godkøer | 1479 | Naturlig ventilation | 6 m | (#488664) Malkekøer, kvier og stude. Fast drænet gulv med skraber og ajleafløb | 0 | 310 |
| | | | | (#488663) Malkekøer, kvier og stude. Fast drænet gulv med skraber og ajleafløb | 0 | 400 |
| | | | | (#488662) Malkekøer, kvier og stude. Dybstrøelse | 0 | 75 |
| | | | | (#488661) Kalve, (under 6 mdr.). Dybstrøelse | 0 | 140 |
| 3. Enkelt hytter | 268 | Naturlig ventilation | 3 m | (#488660) Kalve, (under 6 mdr.). Dybstrøelse | 0 | 80 |
| Sum | | | | | | 2465 |

Tidligere afgørelser:

- 22-07-2009 - Miljøgodkendelse
- 28-09-2010 - Tillæg til miljøgodkendelse (maskinhus ombygges til kvienstald + dyreholdets sammensætning og størrelse ændres).

- 10-04-2015 - Tillæg nr. 2 til miljøgodkendelse (kviestald i tidl. maskinhus ombygges og udvides + dyreholdet udvides).
- 12-09-2017 - Kommunen accept via anmelde vedr. etablering af ny plansilo på 3.650 m².
- 01-12-2017 - Tillæg nr. 3 til miljøgodkendelse (tilbygning til eksisterende kostald + dyreholdet udvides + ny gyllebeholder på 2.000 m² på Esbølvej).

Vurdering

Ejendommen er reguleres af miljøgodkendelsen fra 2009, samt af de 3 tillæg til godkendelsen. Desuden af afgørelsen vedr. etablering af ny plansilo.

Det betyder, at der i nudriften (ved tillæg nr. 3) er tilføjet produktionsarealer i løsdriftsstalden på 95 m² med gulvsystemet sengestald med spalter og 365 m² produktionsarealer med staldsystemet fast drænet gulv med skraber og ajlefløb og 70 m² med dybstrøelse.

8-års drift

| Stalde og produktioner 8 års drift 2009 | | | | | | |
|---|----------------------------------|----------------------|------------|--|-------------------------|------------------------------------|
| Staldnavn | Staldstørrelse (m ²) | Ventilation | Kildehøjde | Produktion | Antal måneder udegående | Produktionsareal (m ²) |
| 1. Løsdriftsstald | 2467 | Naturlig ventilation | 6 m | (#488622) Malkekøer, kvier og stude. Sengestald med spalter (kanal, bagskyl eller ringkanal) | 0 | 235 |
| | | | | (#488621) Malkekøer, kvier og stude. Sengestald med spalter (kanal, bagskyl eller ringkanal) | 0 | 465 |
| | | | | (#488620) Malkekøer, kvier og stude. Sengestald med spalter (kanal, bagskyl eller ringkanal) | 0 | 10 |
| | | | | (#488619) Malkekøer, kvier og stude. Sengestald med fast gulv | 0 | 220 |
| 2. Ungdyr og goldkøer | 1479 | Naturlig ventilation | 6 m | (#488659) Malkekøer, kvier og stude. Fast drænet gulv med skraber og ajlefløb | 0 | 400 |
| | | | | (#488652) Malkekøer, kvier og stude. Dybstrøelse | 0 | 75 |
| | | | | (#488618) Malkekøer, kvier og stude. Fast drænet gulv med skraber og ajlefløb | 0 | 310 |
| | | | | (#488616) Kalve, (under 6 mdr.). Dybstrøelse | 0 | 140 |
| 3. Enkelt hytter | 268 | Naturlig ventilation | 3 m | (#485908) Kalve, (under 6 mdr.). Dybstrøelse | 0 | 80 |
| 5. Gl. stald | 623 | Naturlig ventilation | 3 m | (#485907) Kalve, (under 6 mdr.). Dybstrøelse | 0 | 115 |
| Sum | | | | | | 2050 |

Produktioner med miljøteknologi

Ingen miljøteknologier.

Gødningsopbevaringsanlæg

| Navn | Lagertype | Yderligere oplysninger | Bedste tilgængelige opbevaringsteknik | Dimension | Areal (m ²) |
|-----------------------|-----------|------------------------|---------------------------------------|-----------|-------------------------|
| Ansøgt drift | | | | | |
| 7. Gyllebeholder | Flydende | | | | 365 |
| 8. Gyllebeholder | Flydende | | | | 449 |
| 9. Gyllebeholder | Flydende | | | | 485 |
| Nudrift | | | | | |
| 7. Gyllebeholder | Flydende | | | | 365 |
| 8. Gyllebeholder | Flydende | | | | 449 |
| 9. Gyllebeholder | Flydende | | | | 485 |
| 8 års drift | | | | | |
| 7. Gyllebeholder | Flydende | | | | 365 |
| 8. Gyllebeholder | Flydende | | | | 449 |
| 9. Gyllebeholder | Flydende | | | | 485 |
| 12. Gl. møddingsplads | Fast | | | | 100 |

Der er 3 gyllebeholder på hhv. 1.650 m³, 2.000 m³ og 2.050 m³ i hhv. ansøgt drift, nudrift og 8-års driften.

I tillæg nr. 3 til miljøgodkendelsen dateret 1. december 2019 fremgår, at ansøger kan etablere en gyllebeholder (nr. 8) på 2.000 m² på Esbølvej. Tilladelsen til denne beholderen bortfalder, når denne miljøgodkendelse udnyttes, idet ansøger endnu ikke har etableret beholderen på 2.000 m². Gyllebeholderen fremgår derfor hverken i nudrift eller ansøgt drift.

Gylletanken på 2.000 m³ på ejendommen Mosegårdsvej 14 skal have fast overdækning i form af telt hvis tanken modtager returgylle fra biogasanlæg. Baggrunden er at der ligger beboelse indenfor 300 meter fra husdyrbrugets gyllebeholdere. Beholderen er fra 2011 og dermed opført efter 1. januar 2007. Der er derfor krav om, at beholderen skal være forsynet med teltoverdækning, hvis de anvendes til gylle fra svin, kødædende pelsdyr eller biogasgylle med indhold af gylle fra svin eller kødædende pelsdyr. Der er stillet vilkår herom i miljøgodkendelsen.

Ansøger har oplyst, at gylletanken på 2.000 m³ i første omgang ikke vil modtage returgylle fra biogas, men på sigt vil gyllebeholderen blive overdækket.

Den tidligere møddingsplads på 100 m² i 8 års driften er nedlagt, idet dybstrøelse nu afhentes direkte til biogasanlæg.

Opbevaringsanlæg med miljøteknologi

Ingen miljøteknologier

Lagerregnskab og opbevaringskapacitet

Ansøger oplyser:

Der leveres husdyrgødning til biogas.

Med denne godkendelse følger der en fleksibilitet i antallet og sammensætningen af dyreholdet. Der vil til en hver tid være en kapacitet på minimum 9 måneder for den flydende husdyrgødning på Mosegårdsvej 14. Ejendommens dybstrøelse køres direkte til biogasanlæg ved udmugning.

Der forventes ikke en øget produktion af den flydende husdyrgødning, da udvidelsen kun består af dybstrøelsesarealer. Der er lavet en aftale med biogasanlægget om, at der modtages en mindre mængde gylle retur end hvad der leveres, men der er dog kapacitet til over 9 måneders produktion.

Den forventede produktion af flydende husdyrgødning er beregnet til 8.629 m³. Dette er inkl. overfladevand fra kalvepladserne og arealet omkring kalvehytterne. Derudover er der indregnet 3 måneders overfladevand fra plansiloerne. På ejendommen er der en opbevaringskapacitet på 7.300 m³, hvilket svarer til ca. 10 måneders opbevaringskapacitet.

Der forventes en produktion af dybstrøelse på ca. 1.463 tons. Al dybstrøelse leveres direkte til biogas.

Det vurderes hermed, at husdyrgødningsbekendtgørelsens generelle krav til håndtering og opbevaring af husdyrgødning, er tilstrækkelig til beskyttelse af omgivelserne.

Kommunens vurdering

Kommunen vurderer, at den lovpligtige opbevaringskapacitet på 9 måneder er overholdt.

Lokalisering

Forbudszoner

Indenfor forbudszonerne må der ikke etableres nybyggeri (husdyranlæg og gødnings- og ensilageopbevaringsanlæg) eller udvidelser/ændringer i eksisterende bygninger, der medfører forøget forurening.

| Område | Afstandskrav | Afstand målet fra nybyggeri/bygning, hvor ændringen eller udvidelsen sker |
|---|--------------|---|
| By - og sommerhuszoner | 50 meter | >50 meter |
| Lokalplanområder | 50 meter | >50 meter |
| Nabobeboelsesbygninger | 50 meter | >50 meter |
| Afstand til kategori 1-natur og kategori 2-natur* | 10 meter | >10 meter |

* Ensilageopbevaringsanlæg er ikke omfattet af kravet

Der er intet nybyggeri eller ændringer/udvidelser i de eksisterende bygninger indenfor forbudszonerne.

Afstandskrav

Til husdyranlæg generelt (stald, opbevaringslager og/eller ensilage- opbevaringsanlæg) er der faste afstandskrav for at beskytte imod forurening eller væsentlige gener fra anlæggene.

Afstandskravene gælder kun for nybyggeri, og eksisterende anlæg er derfor ikke omfattet af bestemmelsen.

| Type | Afstandskrav (m) | Mindste afstand til anlæg (m) |
|--|------------------|---|
| Vandforsyning til < 10 ejendomme | 25 | >25 |
| Vandforsyning til > 10 ejendomme | 50 | >50 |
| Vandløb, dræn og søer * ¹ | 15 | >15 |
| Offentlig vej, privat fællesvej | 15 | >15 |
| Levnedsmiddelvirksomhed | 25 | >25 |
| Beboelse på samme ejendom * ² | 15 | Ca. 2 til gl. stald- anvendes ikke |
| Naboskel | 30 | >30 |

*¹ Fra åbne vandløb og til søer med et areal, der er større end 100 m² skal der være mere end 100 meter til opbevaringsanlæg for flydende husdyrgødning.

*² Ensilageopbevaringsanlæg er ikke omfattet af kravet.

De lovpligtige afstandskrav er ifølge ansøgningens oplysninger overholdt, idet kravet kun gælder nybyggeri. Mindste afstand til anlæg til beboelse til samme ejendom er derfor ikke omfattet af afstandskravet.

Da de lovpligtige afstandskrav er overholdt, vurderes anlægget derfor, placeringsmæssigt, ikke at give væsentlige gener for omgivelserne eller væsentlig risiko for forurening.

Beskyttelseslinjer

Naturbeskyttelseslovens bestemmelser om bygge- og beskyttelseslinjer skal sikre, at de nærmeste omgivelser ved søer og åer samt omkring fortidsminder, skove og kirker friholdes for bebyggelse eller andre væsentlige landskabelige indgreb.

Der er ved behandlingen af sagen taget stilling til nedenstående beskyttelseslinjer, og det er med X angivet, om nybyggeri på ejendommen ligger indenfor eller udenfor linjerne.

| Beskyttelseslinje | Indenfor (x) | Udenfor (x) | Beskyttelseslinje | Indenfor (x) | Udenfor (x) |
|---------------------|--------------|-------------|-------------------|--------------|-------------|
| Klitfredede arealer | | x | Skove | x | |
| Strand | | x | Fortidsminder | | x |
| Søer | | x | Kirker | | x |
| Vandløb | | x | | | |

Ejendommen ligger indenfor skovbyggelinje. Skovbyggelinjen skal sikre det frie udsyn til skoven og skovbrynet og bevare det som værdifulde levesteder for plante- og dyreliv.

Da byggeriet en ny velfærdsstald, forlængelse af de eksisterende kalveplads, opstilling af 4 nye kalvehytter og en udvidelse af ensilagepladsen er erhvervmæssigt nødvendigt og ligger i tilknytning til eksisterende bebyggelse, vurderes tilbygningerne ikke at være omfattet af forbuddet mod byggeri indenfor beskyttelseslinjen.

Det er på baggrund af ovenstående Ringkøbing-Skjern Kommunes vurdering, at husdyrbrugets anlæg ikke er i modstrid med de hensyn, der skal tages i forhold til ovennævnte emner.

Samlet vurdering af lokalisering

Idet husdyrbruget ligger udenfor forbudszoner, alle afstandskrav er overholdt og anlæggets placering ikke er i strid med beskyttelseslinjer, er det Ringkøbing-Skjern kommunes vurdering, at husdyrbruget ikke placeringsmæssigt vil give anledning til væsentlige gener for omgivelserne eller væsentlig risiko for forurening.

Påvirkning af landskab

Husdyrbruget ligger uden for de områder, som i kommuneplanen er udpeget som geologiske interesseområder, bevaringsværdige landskaber, større uforstyrrede landskaber og værdifulde kulturmiljøer.

Landskabsvurdering

Husdyrbruget ligger i landskabstypen Varde Bakkeø, landbrugslandskab

Landskabsområdet ligger i den sydlige del af kommunen på et højtliggende terræn og er en del af Varde Bakkeø. Landskabet er kendetegnet ved et småbakket terræn med små smeltevandsdale.

Landskabsområdet omfatter opdyrket og tilplantet hede. Plantager i alle størrelser kendetegner sammen med mindre heder landskabet. Hegn afgrænser helt eller delvist marker i lille til middelstor skala. Bebyggelsesstrukturen omfatter gårde langs vejene, og flere steder har bebyggelsen en særlig struktur, som afspejler husmandsudstykninger.

Terræn og bevoksning begrænser udsigterne på tværs af landskabet, mens der mod nord er særlige udsigter over smeltevandssletten som det tilstødende landskabsområde Skjern Enge Deltalandskab er en del af. Oplevelsesværdierne knytter sig til de store heder, samt særlige kulturmiljøer.

Landskabsområdet rummer flere tekniske anlæg og er generelt præget af en visuel påvirkning fra anlæg både i og uden for landskabsområdet.

Der er afgrænset to delområder i landskabsområdet, Tarm Møllebæk og Lydum Ådal, som begge er mindre smeltevandsdale præget af afgræssede engarealer.

Bygningsbeskrivelse

Den nye velfærdsstald på 576 m², den forlængede kalveplads med 105 m², nye kalvehytter på 80 m² og forlængelse af ensilagepladsen på 1.344 m² etableres i tilknytning til de eksisterende bygninger på ejendommen.

Ejendommen vil fremstå som en samlet enhed efter udvidelsen, idet ovennævnte bygninger opføres i tilknytning til den eksisterende bygningsmasse.

For at fremme byggeriets indpasning i landskabet stilles vilkår til et afdæmpet valg af farvenuance, samt brug af ikke reflekterende materialer.

Beplantning:

Landskabet omkring landbrugsbygningen er et åbent landbrugslandskab, hvor læhegn adskiller marker og den spredte bebyggelse i området ligger i forbindelse med eksisterende beplantning. Det betyder, at der er udsigts- og indsigtslinjer i landskabet.

Den nye velfærdsstald er afskærmet af eksisterende byggeri mod syd og vest, mens det er afskærmet af træbevoksning mod nord. De nye fælles hytter opstilles ved den nordlige gavl af bygning 2 (stald til ungdyr og goldkøer), og vil ikke være synlig for omgivelserne. Kalvepladsen og plansiloerne udvides i tilknytning til det eksisterende.

Husdyrbruget er generelt afskærmet mod direkte indkik til ejendommen af eksisterende læbælter mod vest, sydvest og sydøst for ejendommen. Derudover er der en mindre træbevoksning i nordlig retning.

Beplantning udgør et betydningsfuldt element ved at relatere et bygningsanlæg til landskabet og visuelt binde det til jordoverfladen og skabe et harmonisk anlæg.

Især beplantningen op til og omkring bygningerne har betydning for helhedsbilledet i forhold til omgivelser og landskabet. Sammen med stillingtagen til materialer og farver er beplantning vigtigt for staldanlægs miljø ude og inde samt for den visuelle opfattelse af byggeriet i sig selv og i tilknytning til dets omgivelser.

Af hensyn til landskabets nuværende udseende og beplantningsstrukturer omkring husdyrbrugets anlæg skal læbæltebeplantning mod hhv. sydvest, sydøst og mod vest for ejendommen bibeholdes og vedligeholdes, se vilkår 9.

Samlet vurdering af påvirkningen af landskab

Det er på baggrund af ovenstående Ringkøbing-Skjern Kommunes samlede vurdering, at det ansøgte husdyrbrug ikke er i modstrid med ønsket om at bevare det åbne landskab og beskytte de landskabelige hensyn, der er beskrevet i kommuneplanens retningslinjer for udviklingen af Ringkøbing-Skjern Kommune. Husdyrbruget vurderes således, hverken at skæmme landskabet, have synlige langtrækkende konsekvenser for landskabet, eller på anden vis påvirke de landskabelige værdier væsentligt.

Påvirkning af vilde planter og dyr.

Ammoniak påvirkning af natur

Påvirkningen af natur med dens bestande af vilde planter og deres levesteder, herunder områder, der er beskyttet mod tilstandsændringer eller fredet, udpeget som internationalt naturbeskyttelsesområde eller udpeget som særlig sårbart over for næringsstofpåvirkning vurderes på baggrund af følgende

Den maksimale tilladte totaldeposition af ammoniak på ammoniakfølsomme naturområder omfattet af § 7 stk. 1, nr. 1 og 2, i bekendtgørelse af lov om miljøgodkendelse m.v. af husdyrbrug.

Den maksimale tilladte merdeposition af øvrige ammoniakfølsomme naturområder efter konkret vurdering, jf. § 29, i bekendtgørelse om godkendelse og tilladelse m.v. af husdyrbrug.

Kategori 1-Natur

§ 7, stk. 1, nr. 1, omfatter nærmere bestemte ammoniakfølsomme naturtyper beliggende inden for Internationale Naturbeskyttelsesområder. De Natura 2000-naturtyper, som omfattes af § 7, stk. 1, nr. 1, er afgrænset til de ammoniakfølsomme Natura 2000-naturtyper, som indgår i udpegningsgrundlaget for området og er kortlagte af Naturstyrelsen i forbindelse med Natura 2000 planlægningen. Desuden omfatter § 7, stk.1, nr. 1 heder og overdrev inden for Internationale Naturbeskyttelsesområder, som er beskyttet efter naturbeskyttelsesloven § 3.

Kategori 2-Natur

§ 7, stk. 1, nr. 2, omfatter nærmere bestemte ammoniakfølsomme naturtyper, der er beliggende uden for Internationale Naturbeskyttelsesområder. Det drejer sig om naturtyperne: Højmoser, lobeliesøer, samt heder større end 10 ha, som er omfattet af naturbeskyttelseslovens § 3 og overdrev større end 2,5 ha, som er omfattet af naturbeskyttelseslovens § 3.

Kategori 3-Natur.

For ammoniakfølsomme naturtyper, som ikke er omfattet af ovenstående Kategori 1- og 2-Natur, skal kommunen foretage en konkret vurdering af, om der skal fastsættes krav.

Kommunen skal konkret vurdere, følgende beskyttede ammoniakfølsomme naturtyper uden for de Internationale Naturbeskyttelsesområder, der ikke er omfattet af § 7 stk. 1, nr. 1 og 2: Det drejer sig om heder, moser og overdrev, som er beskyttet efter naturbeskyttelseslovens § 3.

Kommunen skal også konkret vurdere ammoniakfølsomme skove, der ligger uden for de Internationale Naturbeskyttelsesområder.

Ved den konkrete vurdering af, om der er tale om særlige regionale, eller lokale naturinteresser og ved vurdering af, om der skal stilles krav til den maksimale N-merdeposition på naturområder omfattet af Kategori 3-Natur, skal kommunen inddrage følgende fire kriterier:

1. Det aktuelle naturområdes status i kommuneplanen, herunder særligt, om det aktuelle ammoniakfølsomme naturområde er omfattet af kommuneplanens udpegning af særligt værdifulde naturområder, rekreative områder og/eller værdifulde kulturmiljøer, samt kommuneplanens retningslinjer for varetagelsen af naturbeskyttelsesinteresserne, de rekreative interesser og de kulturhistoriske interesser.
2. Om de aktuelle områder er omfattet af fredning, handleplan for naturpleje, eller anden planlagt naturindsats.
3. Det aktuelle naturområdes naturkvalitet.
4. Kvælstofbidrag fra området fra andre kilder (fx markbidrag), herunder, for så vidt angår skove, om de gødskes.

Kravene til ammoniakdepositionen er forskellige i de tre kategorier. Kravene fremgår af nedenstående tabel. Med »totaldeposition« menes ammoniakdepositionen fra stald og lager fra hele husdyrbruget (både fra den ansøgte og eksisterende drift), mens der med »merdeposition« menes ændringen i ammoniakdepositionen fra husdyrbrugets anlæg (stald og lager), som følge af det ansøgte.

| Naturtyper | Fastsat beskyttelsesniveau |
|-------------------------------|---|
| Kategori 1. § 7 stk. 1, nr. 1 | Max. totaldeposition afhængig af antal husdyrbrug i nærheden*): |

| | |
|--|--|
| | 0,2 kg N/ha/år ved > 1 husdyrbrug 0,4 kg N/ha/år ved 1 husdyrbrug 0,7 kg N/ha ved 0 husdyrbrug. |
| Kategori 2. § 7 stk. 1, nr. 2 | Max. totaldeposition på 1,0 kg N/ha pr. år |
| Kategori 3. Heder, moser og overdrev, som er beskyttet af naturbeskyttelseslovens § 3 og ammoniakfølsomme skove. | Max. merdeposition på 1,0 kg N/ha pr. år. Kommunen kan tillade en merdeposition, der er større end 1,0 kg N/ha pr. år, men ikke stille krav om mindre merdeposition end 1,0 kg N/ha pr. år. |

Påvirkningen af nærmeste Kategori 1-Natur

I kraft af den store afstand (mere end 3 km) til kategori 1 naturområdet (Lønborg hede) er det vurderet, at udvidelsen, samt det samlede husdyrbrug ikke vil medføre en væsentlig ammoniakpåvirkning af nærmeste Kategori 1-Natur.

Kommunen vurderer samtidig, at der ikke er andre kategori 1 naturområder, som vil blive væsentlig påvirket af udvidelsen af husdyrbruget. Det begrundes i de meget store afstande til de andre kategori 1 naturområder.

Påvirkningen af nærmeste Kategori 2-Natur

| Navn: | Kategori: | Opretter: | Kumulation: | Ruhed natur: | Merdeposition (kg N/ha/år): | | Totaldeposition (kg N/ha/år): |
|----------------------------|------------|-----------|-------------|--------------|-----------------------------|----------|-------------------------------|
| | | | | | 8-års drift | Nudrift: | |
| Kat. 2 hede | Kategori 2 | Ansøger | 0 | Mk | 0,0 | 0,0 | 0,0 |
| Kat. 2 natur Vejrup søhede | Kategori 2 | Ansøger | 0 | Mk | 0,0 | 0,0 | 0,1 |

Det nærmeste Kategori 2 område ligger hhv. 2.079 meter mod nordvest og 3.538 meter øst fra det nærmeste anlæg på husdyrbruget. Naturområdet mod nordvest er Vejrup Sø Hede. Naturområdet mod øst er §3 hede.

Tålegrænsen for de 2 heder vurderes til at være mellem 10-20 kg N /ha/år.

Ringkøbing-Skjern Kommune er allerede belastet med atmosfærisk kvælstof, der kan udgøre en trussel for den beskyttede natur. Denne belastning kaldes baggrundsbelastningen og er, ifølge Nationalt Center for Miljø og Energi (DCE) i perioden 2016-2018 som gennemsnit beregnet til 13,8 kg N/ha/år i området omkring naturarealet Vejrup Sø Hede og 14,5 i området omkring §3 Heden.

Det betyder, at den øverste tålegrænse ikke er overskredet.

En beregning af ammoniakdepositionen til området viser, at totaldepositionen til naturområdet Vejrup Sø Hede fra det samlede produktionsanlæg maksimalt vil være på 0,1 kg N/ha/år. Beregningen til §3 heden viser, at totaldepositionen til naturområdet vil være på 0,0 kg N/ha/år.

Beskyttelsesniveauet for Kategori 2-Natur er fastsat til en samlet belastning fra husdyrbruget på maksimalt 1,0 kg N/ha/år. Da totalbelastningen af naturområdet vil ligge under 1,0 kg N/ha/år, er beskyttelsesniveauet til det konkrete naturområde overholdt.

Påvirkningen af nærmeste Kategori 3-Natur og øvrig natur

Inden for 1.000 meter fra staldanlægget er der registreret søer og moser. Moser, heder, enge, strandenge, søer og overdrev er omfattet af § 3 i Naturbeskyttelsesloven, som beskytter disse naturområder imod tilstandsændringer.

Kategori 3 natur er heder under 10 ha, overdrev under 2,5 ha, samt moser og ammoniakfølsomme skove.

Kategori 3-naturområderne og øvrigt §3 beskyttet natur indenfor 1.000 meter fra staldanlægget er angivet i tabellen nedenfor:

| Naturtype | Afstand fra anlæg | Retning | Merbelastning Kg N/ha (ansøgt i forhold til:) | |
|--------------|-------------------|----------|---|------------|
| | | | Nudrift | 8-årsdrift |
| 12. NH3-skov | 1.298 | Syd | 0,0 | 0,0 |
| 11. NH3-skov | 1.191 | Syd | 0,0 | 0,0 |
| 10. NH3-skov | 1.258 | Syd | 0,0 | 0,0 |
| 9. §3 Sø | 995 | Syd | 0,0 | 0,0 |
| 8. §3 Sø | 1.156 | Sydøst | 0,0 | 0,0 |
| 7. §3 Sø | 1.082 | Sydøst | 0,0 | 0,0 |
| 6. §3 Eng | 1.034 | Øst | 0,1 | 0,1 |
| 5. Mose | 987 | Øst | 0,1 | 0,1 |
| 4. Mose | 919 | Øst | 0,1 | 0,1 |
| 3. §3 Sø | 670 | Nordvest | 0,1 | 0,1 |
| 2. §3 Sø | 538 | Nord | 0,1 | 0,1 |
| 1. §3 Sø | 250 | Nordøst | 0,6 | 0,8 |

Beskyttelsesniveauet for Kategori 3-Natur er fastsat til en merbelastning på 1,0 kg N/ha/år med mulighed for, at der kan tillades en højere merdeposition, hvis kommunen vurderer, at det konkrete naturområde kan tåle det.

Idet merbelastningen til Kategori 3-Natur områderne ligger under 1,0 kg N/ha/år, er beskyttelsesniveauet overholdt til Kategori 3-Natur.

Potentielt ammoniakfølsomme skove:

Der er ikke registreret potentielt ammoniakfølsom skov – naturlig lysåben tilgroet areal inden for 1.000 meter fra husdyrbruget. Ammoniakfølsomme naturligt tilgroet lysåbne skove, er skove, der er vokset op af sig selv på et naturareal fx tidligere hede, mose eller overdrev. Dette bygger på en analyse af § 3 beskyttede arealer, med et trækronedække på ned til 10-20 %.

Der er foretaget en beregning af de nærmeste potentielle ammoniakfølsomme skove (naturlig lysåben tilgroet areal) der ligger ca. 1.2 km syd for husdyrbruget.

Da merbelastningen ligger under 1 kg/N/ha/år, vurderer kommunen, at projektet ikke vil medføre en ændring af skovens tilstand.

Ferske enge:

Ferske enge er beskyttet af naturbeskyttelseslovens §3 om forbud mod tilstandsændringer. Ferske enge omfatter naturenge og kulturenge. Det betyder, at en aktivitet, som vil medføre en tilstandsændring af en §3-beskyttet eng, som udgangspunkt ikke kan tillades uden dispensation. Enge kan være mere eller mindre påvirket af gødning fra græssende dyr og eventuelt tilførsel af gødningsprodukter, samt påvirkning fra nærliggende marker i omdrift.

Det medfører, at mange enge er næringsberigede og kun få enge er moderat næringsfattige. Tålegrænsen for enge varierer på baggrund af disse forhold, men generelt kan der anvendes en vejledende tålegrænse på 20 kg N/ha/år.

Der er beregnet en merbelastning med ammoniak på 0,1 kg N/ha/år til engen. Idet merbelastningen ligger under 1,0 kg N/ha/år, vurderer kommunen, at merbelastningen er så minimal, at den ikke vil medføre biologiske ændringer af naturtypens tilstand.

Søer og vandhuller:

Søer og vandhuller over 100 m² er omfattet af naturbeskyttelseslovens §3 om forbud mod tilstandsændringer. Søer og vandhuller påvirkes af tilførsel af næringsstoffer fra nærliggende markområder i omdrift. Udgravning og oprensning af søer og vandhuller er som udgangspunkt ikke tilladt uden en dispensation. Det samme gælder aktiviteter, som vil ændre vandhullets vandstand.

De fleste vandhuller beliggende i agerlandet er næringspåvirkede i større eller mindre grad gennem diffus tilførsel af næringsstoffer fra nærliggende marker i omdrift. Det betyder, at de fleste vandhuller er eutrofe, bortset fra enkelte vandhuller, som ligger sammen med heder eller i skovområder, hvor de ikke påvirkes med næringsstoffer.

Idet søerne/vandhullerne ligger omgivet af marker i omdrift, er det kommunens vurdering, at søerne/vandhullerne er næringspåvirket. Ammoniak påvirkningen fra luften vil være af uvæsentlig betydning for søerne/vandhullerne, idet bidraget fra markerne er væsentligt større end det der afsættes fra luften.

Påvirkning af bilag IV-arter

EU-medlemslandene skal, i henhold til Habitatdirektivets artikel 12, indføre en streng beskyttelse af en række dyre- og plantearter, uanset om de forekommer inden for et af de udpegede habitatområder, eller udenfor. Disse arter fremgår af Habitatdirektivets bilag IV.

For dyrearterne, er der bl.a. forbud imod beskadigelse, eller ødelæggelse af yngle-, eller rasteområder og imod forsætlig forstyrrelse af arterne, i særdeleshed i perioder, hvor dyrene yngler, udviser yngelpleje, overvintrer, eller vandrer.

For plantearterne er der bl.a. forbud i mod forsætlig plukning, indsamling, afskæring, oprivning med rod, eller ødelæggelse af disse vildtvoksende planter i naturen.

Følgende dyrearter kan tænkes, at forekomme i Ringkøbing-Skjern Kommune:

- Småflagermus, Markfirben, Odder, Spidssnudet frø og Strandtudse, samt visse vandtilknyttede insekter. Arterne er næppe tilknyttet driftsbygningerne, men nedenstående arter kan muligvis have levested, fødesøgningsområde, eller opholdssted i habitater tilknyttet, eller i nærheden af udbringningsarealerne:
- Småflagermus: Ud fra småflagermus' levevis vurderes det, at de ikke påvirkes negativt af driften af husdyrbruget.
- Odder: Kan forekomme i nærområdet i tilknytning til vandløb, sø eller fjord, men er med sin levevis næppe truet af driften af husdyrbruget.
- Bæver: Kan forekomme i nærområdet i tilknytning til vandløb eller søer, men er med sin levevis næppe truet af driften af husdyrbruget. Har sin hovedaktivitet i et kerneområde, hvor dæmninger og bæverbo kan observeres - som oftest nær pilebuske, birk, bævreasp og røn.
- Ulv: Kan forekomme i nærområdet i tilknytning til større skov- og hedeområder med en stor bestand af krondyr. Foretrækker tyndt befolkede områder, men er med sin levevis næppe truet af driften af husdyrbruget.
- Markfirben: Er udbredt i store dele af landet, men trues næppe af driften af husdyrbruget.
- Visse vandtilknyttede insekter, heriblandt grøn kølleguldsmed: Kan være tilknyttet nærområdets vandhuller og fugtige arealer. Der foreligger dog ingen aktuelle registreringer. Disse påvirkes negativt, når vandmiljøerne næringsstofberiges, eller gror til.
- Spidssnudet frø og strandtudse: Kan forekomme i nærområdets vandhuller og fugtige arealer. Der foreligger ingen aktuelle registreringer. Padder påvirkes negativt, når vandmiljøerne næringsstofberiges eller ændrer karakter.

Ringkøbing-Skjern Kommune vurderer på grundlag af det oplyste:

- At det areal, der omfattes af nybyggeri i forbindelse med projektets gennemførelse, hovedsagelig er almindelig omdriftsareal, og at inddragelsen til bebyggelse ikke vil påvirke bilag IV-arter væsentligt.
- At der i forbindelse med projektets gennemførelse ikke vil ske øvrige ændringer i arealanvendelsen, som vil være væsentlige for Bilag IV-arters trivsel
- At driften af husdyrbruget, samlet set, ikke vil medføre beskadigelse, eller ødelæggelse af yngle-, eller rasteområder i det naturlige udbredelsesområde for de dyrearter, der er optaget i EF-habitatdirektivets bilag IV, litra a, samt ikke vil medføre ødelæggelse af de plantearter, som er optaget på EF-habitatdirektivets Bilag IV, litra b

Samlet vurdering af påvirkningen af vilde planter og dyr

De generelle beskyttelsesniveauer er i forhold til Kategori 1-, 2- og 3-Natur overholdt. Der ligger ingen stalde, eller lagre inden for 10 meter til Kategori 1-, 2- og 3-Natur.

Overholdelsen af BAT-emissionskravet til ammoniak og det generelle beskyttelsesniveau beskytter,

som udgangspunkt, de kvælstoffølsomme naturtyper tilstrækkeligt mod kvælstofpåvirkning fra husdyrbrugets produktionsanlæg.

Den reelle ammoniakudledning fra husdyrbrugets anlæg vil afhænge af flere forhold, men ammoniakudledningen vil især kunne minimeres ved grundig og hyppig rengøring af overflader, som husdyrgødningen afsættes på.

I forhold til påvirkningen af bilag IV-arter vurderer Ringkøbing-Skjern Kommune, at husdyrbruget – ved overholdelse af de til enhver tid gældende generelle miljøregler og af de øvrige opstillede vilkår for miljøgodkendelsen - drives således, at påvirkningen på omgivelserne med luftbåren kvælstof fra produktionsanlægget minimeres til et acceptabelt niveau.

Det vurderes at ammoniakudledningen fra produktionsanlægget i sig selv og sammen med andre nærliggende husdyrbrug ikke vil medføre en væsentlig påvirkning af de omkring liggende naturområder.

Endvidere vurderes det at det ikke på et konkret eksperimentelt videnskabeligt grundlag kan dokumenteres, at ammoniakpåvirkningen fra husdyrbruget vil medføre en påviselig biologisk ændring af egnens naturområder.

Påvirkning af jord, grundvand og overfladevand

Reguleringen af arealer til udbringning af husdyrgødning sker gennem generelle regler uden krav om forudgående tilladelse eller godkendelse. Miljøvurderingen omfatter derfor alene den påvirkning som husdyrbrugets anlæg og aktiviteter derpå kan medføre.

Generelt er husdyrbrugets anlæg omfattet af kravene i husdyrgødningsbekendtgørelsen og ved Ringkøbing-Skjern Kommunes miljøtilsyn på husdyrbrugene føres der tilsyn med overholdelsen af bekendtgørelsen. Der er mulighed for, at der i godkendelser og tilladelser efter [§§ 16 a](#) og [16 b](#) i husdyrbrugsloven kan fastsættes vilkår, der er mere vidtgående end bekendtgørelsens regler.

Påvirkning fra staldanlæg:

Generelt skal husdyranlæg, herunder stalde, læskure m.v., indrettes således, at forurening af grundvand og overfladevand ikke finder sted. Tilsvarende gælder for løbegårde og lignende, hvor der er en sådan koncentration af dyr, at næringsstofferne fra husdyrgødningen set over en årrække ikke kan udnyttes på arealet.

Det er kommunens vurdering, at når staldene er etableret med fast bund eller gulve udført af bestandige materialer, som er uigennemtrængelige for fugt, og som kan modstå påvirkningerne fra dyrene og de anvendte redskaber, vil der ikke være en påvirkning af jord, grundvand eller overfladevand fra staldanlægget.

Staldene er desuden indrettet med et afløbssystem til opsamling af flydende husdyrgødning og restvand, jf. afløbsplanen i bilag 1.

Påvirkning fra gødningsopbevaringsanlæg:

Generelt skal husdyrgødning føres fra stalden til opbevaringsanlæg, som er etableret og drives i henhold til husdyrgødningsbekendtgørelsens krav. Husdyrgødningsbaseret kompost med et tørstofindhold på mindst 30 pct. må dog også oplagres i marken (markstakke) efter husdyrgødningsbekendtgørelsens regler.

Ansøger oplyser, at der er tilstrækkelig opbevaringskapacitet til at den lagrede gylle kan udbringes i perioder, hvor der er optimale vækstbetingelser for den voksende afgrøde. Tanken tømmes ca. en gang årligt for inspektion og vedligeholdelse, og er tilmeldt de lovpligtige regelmæssige eftersyn, hvilket betyder at tankene hvert 10. år bliver kontrolleret for om der skulle være tegn på begyndende utætheder.

Opbevaring af dybstrøelse sker efter lovgivning og overdækkes hvis der ikke sker tilførsel dagligt. Saftafløb/regnvand pumpes til gylletank. Udbringning af dybstrøelse sker efter regler.

Påvirkning fra foderopbevaringsanlæg:

Ensilage opbevares i ejendommens plansiloer (bygning 17 og 18). Plansiloanlægget udvides med to nye siloer på ca. 14x48 m. Der opbevares desuden råvarer i bygning 13 og i ejendommens kraftfodersiloer (bygning 16, 19 og 20). Der opbevares halm i en lejet ladebygning, og der opbevares desuden wrapballer på marken.

Håndtering af spildevand, restvand og saftafløb

På et husdyrbrug kan der være forskellige typer af brugt vand og saft fra foder og husdyrgødning, som skal håndteres på forskellige måder. Definition af type, krav dertil og beskrivelse af den aktuelle håndtering på Mosegårdsvej 14, 6893 Hemmet er samlet i nedenstående tabel.

| |
|---|
| <p>Sanitært spildevand</p> <p>Definition og krav: Afløb fra toilet og køkken i driftsbygninger, skal afledes til et godkendt spildevandssystem. Der skal ansøges om særskilt godkendelse.</p> <p>Håndtering på husdyrbruget: Der er toilet i stald 1, som er tilsluttet godkendt nedsivningsanlæg.</p> |
| <p>Regnvand</p> <p>Definition og krav: Tagvand og vand fra befæstede arealer, som ledes direkte til dræn/faskine i stedet for spildevandssystem. I forhold til de befæstede arealer forudsætter dette, at der ikke er væsentlig risiko for spild af olie eller andre forurenende stoffer på de befæstede arealer. På landbrugsejendomme kan vandet fra tagflader og befæstede overflader afledes til nedsivning eller til vandløb. Alle ændringer af eksisterende afløb skal som udgangspunkt godkendes. Hvis der er øget areal med tagflader eller befæstede arealer hvor vandet afledes til nedsivning skal der søges om en nedsivningstilladelse hos Ringkøbing-Skjern Kommune. Hvis der er øget areal med tagflader eller befæstede arealer med afledning til vandløb, herunder dræn og grøfter, skal der søges om en udledningstilladelse hos Ringkøbing-Skjern Kommune.</p> <p>Håndtering på husdyrbruget Ansøger oplyser, at tagvand bliver håndteret efter følgende:</p> <ul style="list-style-type: none"> • Tagvand fra de eksisterende driftsbygninger er uændret og ledes enten til dræn mod øst eller nord. • Tagvandet fra dele af bygning 1a, samt bygning 1b, 1c, 5, 14 og 15 ledes til dræn mod øst. • Tagvandet fra den vestligste del af bygning 1a samt bygning 2 ledes til dræn mod nord. • Tagvandet fra den nye stald (bygning 6) ønskes ligeledes ledt til dræn mod nord. <p>Se bilag 1. De markerede samlebrønde til tagvand er lukkede brønde.</p> |

| |
|---|
| <p>Overfladevand fra kalvepladsen (bygning 3 og 11) samt arealet hvor fælles hytterne står (bygning 4) ledes via fortank til gyllebeholder.</p> <p>Overfladevand fra de øvrige befæstede arealer og plansiloerne ledes til opsamlingsbeholder hvorfra det sprinkles ud på mark. Overfladevand fra de nye plansiloer vil også blive sprinklet ud. Sprinkleranlægget er etableret så der er mulighed for at lede overfladevandet til gyllebeholder i perioder med frost.</p> <p><u>Kommunens bemærkninger</u></p> <p>Ved kommunens tilsyn den 2. maj 2019 var der ikke etableret et anlæg til udsprinkling af overfladevand fra plansilo. Betingelserne i landbrugets byggeblad om udsprinkling af ensilagesaft og restvand skal være opfyldt. Her fremgår bla.</p> <ul style="list-style-type: none"> • Udbringning af ensilagesaft og restvand må ikke give anledning til unødige gener. • Udbringning af ensilagesaft og restvand må ikke udbringes på en måde og på sådanne arealer, at der er fare for afstrømning til vandløb, herunder dræn, søer over 100 m² og kystvande • Udbringning af ensilagesaft og restvand på vandmættet, oversvømmet, frossen eller snedækket jord er ikke tilladt • I perioden fra høst til 1. november må der ikke udbringes ensilagesaft, medmindre udbringningen sker på bevoksede arealer eller på arealer, hvor der er afgrøder den følgende vinter. • I perioden fra 15. november til 1. februar må der ikke udbringes ensilagesaft (læs definition for restvand i bekendtgørelse om erhvervsmæssigt dyrehold, husdyrgødning, ensilagesaft m.v.) |
| <p><u>Møddings- og ensilagesaft</u></p> <p>Definition og krav: På møddingspladser, ensilagepladser og pladser til kalvehytter skal regnvand, som falder på pladserne og væske der løber fra saftgivende ensilage og fast gødning opsamles i en godkendt beholder og udbringes efter samme regler som gylle og fast gødning.</p> <p>Håndtering på husdyrbruget: Der er ingen møddingsplads på ejendommen. Overfladevand fra kalvepladsen samt arealet hvor fælles hytterne står ledes via fortank til gyllebeholder.</p> |
| <p><u>Restvand</u></p> <p>Definition og krav: Mælkerumsvand samt vand fra vask af produkter fra husdyrhold, foderrekvisitter og lignende fra almindelig landbrugsdrift.</p> <p>Håndtering på husdyrbruget: Mælkerumsvand og andet rengøringsvand fra staldanlæg ledes til gyllekanaler/gyllebeholder. Vaskevandet fra malkeanlæg genbruges til vask af malkekarusselen.</p> |
| <p><u>Spildevand fra vaskeplads</u></p> <p>Definition og krav: Spildevand fra vask af landbrugsmaskiner skal opsamles i gyllebeholder eller anden godkendt beholder. Alternativt kan vask af landbrugsmaskiner ske i marken.</p> <p>Håndtering på husdyrbruget: Vask og påfyldning af sprøjte sker foran bygning 2, hvorfra der er afløb til gyllebeholder</p> |

Der henvises desuden til afløbsplan i bilag 1.

Påvirkning fra opbevaring af bekæmpelsesmidler, olie og brændstof

Ansøger oplyser, at der på ejendommen anvendes olie i form af diesellole og smøreolie. Diesellole opbevares i værkstedet (bygning 2) i tre overjordiske tanke på hhv. 1.200, 1.200 og 1.300 liter og er fra 1998, 1998 og 2007. Tankene er placeret på fast bund uden afløb. Tankene er forsynet med en overfyldningsalarm, for at undgå en evt. jordforurening ved påfyldning af tankene.

I værkstedet opbevares også smøreolie i tætte tromler, der ligeledes er placeret på fast bund uden afløb. Olieaffald afleveres på den kommunale modtagestation eller afhentes af godkendt firma.

Ringkøbing-Skjern Kommune kan oplyse, at generelt skal opbevaring ske, så der ikke er risiko for at forurene jord, vandmiljø og grundvand. Det betyder i praksis, at der ikke må være afløb fra opbevaringsrum, med mindre det fører til en opsamlingsbeholder. Det betyder også, at gulvet skal være med tæt bund. Spild skal suges op med f.eks. kattegrus eller savsmuld og afleveres til en genbrugsstation.

Påvirkning af grundvand

Anlægget ligger i område med almindelige drikkevandsinteresser.

På husdyrbrugets arealer er der markvandingsboringer herunder en markvandingsboring sydvest for bygning 2.

Ved boringer, jf. § 22, stk. 1 i Miljøbeskyttelsesloven, bør der holdes et beskyttelseszone omkring borestedet på mindst 10 m for almene vandforsyningsboringer og på mindst 5 m for ikke-almene vandforsyningsboringer.

Det vil sige, at der skal holdes en sprøjte- og gødningsfri zone omkring vandboringerne på mindst 5 meter. Opblanding og opbevaring af bekæmpelsesmidler, herunder tom emballage, samt andre stoffer, der kan forurene grundvandet, er heller ikke tilladt inden for fredningsbæltet.

Håndtering og opbevaring af affald

Ansøger oplyser:

Husdyrbruget er omfattet af kommunens til enhver tid gældende Regulativ for Erhvervsaffald, og er dermed forpligtet til at kildesortere og bortskaffe alt erhvervsaffald i henhold til denne og den til enhver tid gældende Affaldsbekendtgørelse.

I den daglige drift vil der være en række affaldsprodukter til bortskaffelse via kommunale ordninger og modtagestationer. Affaldet tilstræbes opbevaret og bortskaffet i overensstemmelse med affaldsregulativerne for Ringkøbing-Skjern Kommune.

Dagrenovation samt pap og papir fra bedriften fyldes i affaldscontainer. Affaldscontaineren tømmes hver 14. dag via den kommunale ordning.

Der er opstillet en container til erhvervsaffald ved plansiloerne. Containeren tømmes efter behov.

Kanyler og andre spidse genstande opbevares i brudsikkert og tæt emballage og afleveres til dyrlæge eller på den kommunale genbrugsstation. Medicinrester afleveres til dyrlæge eller apotek. Der forekommer dog sjældent rester, da al medicin normalt bruges op.

Der er normalt ikke "ikke forbrændingseget affald" i forbindelse med den daglige drift (f.eks. eternit, glaserede fliser og tegl, imprægneret træ o.l.). I tilfælde af at denne type affald opstår, vil det blive bortskaffet til den kommunale genbrugsplads. Eventuelt jernaffald bortskaffes til skrothandler.

Øvrigt farligt affald som f.eks. lysstofrør, elsparepærer, oliefiltre, batterier eller spraydåser indsamles i værksted. Brugte batterier tages ofte med retur af leverandør. Andet leveres til kommunal modtagestation.

Håndtering af unormale driftssituationer og uheld

Ansøger oplyser:

For at minimere risikoen for nedsivning af stoffer til grundvandet samt beskyttelse af det omgivende miljø, er der redegjort for procedure for håndtering af gylle, kemikalier og olie ved uheld på husdyrbruget.

Redegørelse for mulige uheld:

Umiddelbare risici for uheld i forbindelse med driften, der kan medføre en øget forurening, vil være: brand, uheld med eller ved gyllebeholderne, herunder f.eks. beskadigelse af gyllebeholderne ved strejfen eller påkørsel, eller på anden måde ved lækage eller overløb, der vil medføre udsivning af gylle. Eller spild af kemi eller olie.

Minimering af risiko for uheld

Hvis der sker spild af olie under påfyldning, som ikke umiddelbart kan fjernes ved afgravning eller ved brug af sugemateriale (savsmuld eller lign.), vil både Alarmcentral (tlf. 112) og Miljøvagt blive kontaktet. Hvis der er mistanke om, at olie eventuelt kan sive ud af tanken, vil tanken blive tømt for olie. Såfremt det drejer sig om en mængde, som ejer ikke selv har mulighed for at fjerne, vil enten brandvæsenet eller en slamsuger, der må tage imod olieaffald, blive kontaktet, så tanken kan blive tømt. Såfremt der er sket spild, der ikke kan fjernes, vil både Miljøvagten og Alarmcentralen (tlf. 112) blive kontaktet.

Ejendommens kemikalier opbevares i aflåst køleskab.

Der er tre dieseltanke på ejendommen. Dieseltankene er placeret på et tæt og stabilt underlag uden afløb.

Gyllebeholderne er underlagt 10-års kontrol, hvor en kontrollant kontrollerer beholderens tæthed og kabler over og under terræn. Derudover er gyllebeholderne placeret sådan, at den er under dagligt opsyn for eventuelle revner, rust på synlige kabler, gylleudsivninger og andet. Ved påkørsel eller strejfen af gyllebeholderne med maskiner eller andet vil eventuelle revner blive tilset med det samme og udbedret straks. Hvis revnen ikke kan udbedres ved egen hjælp, vil beholderproducenten blive kontaktet om assistance.

Gylletankene tømmes med selvlæssende gyllevogne påmonteret sugekran.

Minimering af gene og forurening ved uheld

Hvis gyllebeholderen skulle springe, vil alarmcentralen på tlf.: 112 blive kontaktet øjeblikkeligt. Ved drifts-uheld, hvor der er sket, eller hvor der er fare for at ske en større forurening af omgivelserne, vil alarmcentralen straks blive kontaktet på tlf.: 112.

I tilfælde af lækage på gyllebeholderne vil der først og fremmest ske en afstrømning i østlig retning mod driftsbygningerne, da terrænet falder mod øst. Derudover er der risiko for at det kan løbe mod

nord, hvor der ligger et vandløb. I tilfælde af gylleudslip vil gyllen hurtigt blive opdæmmet vha. halmballer, jord ol.

Vurdering

Det vurderes at der er taget tilstrækkelige forholdsregler i tilfælde af et uheld, ved at der er en procedure for hvad der skal gøres i tilfælde af et uheld og for at minimere risikoen for uheld.

Andet

I forbindelse med miljøgodkendelsen dateret 22. juli 2009 blev der udarbejdet en beredskabsplan. Beredskabsplanen er ikke opdateret men beskriver i generelle træk, hvordan der skal reageres, hvis der sker et uheld.

Kommunen vurdering:

Det er Ringkøbing-Skjern Kommunes vurdering, at udarbejdelse af en beredskabsplan tilskynder ansøger i at gennemgå bedriften og foretage en risikovurdering af, om der skal ændres i drift eller indretning, således at risikoen for uheld minimeres samt at omfanget af skaden ved uheld reduceres.

I forbindelse med miljøgodkendelse fra 2009 er der udarbejdet en beredskabsplan, der beskriver, hvorledes der skal reageres i unormale driftssituationer og i tilfælde af uheld med eks. gylle. Ansøger har oplyst, at beredskabsplanen opdateres når de nye bygninger er opført.

Samlet vurdering af påvirkningen af jord, grundvand og overfladevand

Beskyttelsen af jord, grundvand og overfladevand imod påvirkninger fra driften af husdyrbrug er reguleret i husdyrgødningsbekendtgørelsen, hvor der er generelle regler der skal overholdes, i forbindelse med etablering og drift af husdyrbrugets anlæg.

Overholdelsen af de generelle regler bliver kontrolleret gennem kommunens miljøtilsyn med husdyrbrugene, og der bliver ved hvert tilsyn foretaget en risikovurdering der anvendes til fastsættelse af tilsynsfrekvensen.

Der er til yderligere sikring imod forurening af jord, grundvand og overfladevand stillet vilkår til:

- Renholdelsen af de arealer der afleder vand til nedsivning eller recipient
- Vedligeholdelsen af afløb, pumper og andet som anvendes til spildevand, restvand og saftafløb
- Håndtering af spildevand, restvand og saftafløb
- Vask af landbrugsmaskiner
- Håndtering og opbevaring af affald.
- Opbevaring af brændstof, fyringsolie og medicin.

Ringkøbing-Skjern Kommune vurderer på baggrund af oplysninger fra ansøger, at de stillede vilkår, samt generel lovgivning og kommunens tilsyn med husdyrbrug er tilstrækkelig til at beskytte jord, grundvand og overfladevand mod væsentlige påvirkninger, som følge af husdyrbrugets drift.

Påvirkning af naboer

Husdyrbruget kan påvirke naboer med lugt-, støj-, rystelser-, lugt-, støj-, rystelses-, støv-, flue-, transport- og lysgener, uhygiejniske forhold.

Lugt

Lugtgenekriterierne betragtes som den maksimale, miljømæssige acceptable lugtgenebelastning fra en given kilde ved den pågældende områdetype.

Genekriterierne for lugt må maksimalt være:

- 5 OUE pr. m³ og 1 LE pr. m³ i byzone og sommerhusområder og fremtidigt byzone- eller sommerhusområde der er med i kommuneplanens rammedel.
- 7 OUE pr. m³ og 3 LE pr. m³ til samlet bebyggelse og i områder i landzone, der i lokalplan er udlagt til:
 - Boligformål
 - Blandet bolig og erhvervsformål
 - Offentlige formål med henblik på beboelse, institutioner, rekreative formål og lign.
- 15 OUE pr. m³ og 10 LE pr. m³ ved beboelsesbygninger på ejendomme uden landbrugspligt, der ikke ejes af den ansvarlige for driften.

Desuden beregnes en konsekvenszone, som er det område hvor det erfaringsmæssigt har vist sig, at lugt kan registreres, og hvor ejere og beboere i beboelses bygninger derfor bliver orienteret

Kumulation af lugt

Der ligger ikke andre husdyrbrug nærmere end 300 meter fra følgende:

- Eksisterende eller ifølge kommuneplanens rammedel fremtidig byzone- eller sommerhusområde.
- Områder i landzonen, der i lokalplan er udlagt til boligformål, blandet bolig- og erhvervsformål, offentlige formål med henblik på beboelse, institutioner, rekreative formål og lign.
- Samlet bebyggelse




Der ligger ikke andre husdyrbrug nærmere end 100 meter fra nabobeboelse (beboelsesbygninger på ejendomme uden landbrugspligt, der ikke ejes af den ansvarlige for driften).

Geneafstanden skal derfor ikke forøges.

Beregninger

I ansøgningen beregnes en nødvendig geneafstand efter såvel Miljøstyrelsens lugtmodel og FMK-modellen på grundlag af produktionsarealets størrelse i m² i de enkelte staldafsnit og emissionsfaktorerne for de forskellige dyretyper og staldsystemer. Geneafstand korrigeres i forhold til placering af omboende og antal husdyrbrug i nærheden (kumulation).

I ansøgningen er der lavet følgende beregninger:

| Bebyggelse | Kumulation | Model | Ukorrigeret geneafstand | Korrigeret geneafstand | Vægtet gennemsnits- afstand | Genekriterie overholdt |
|--|------------|-------|-------------------------|------------------------|-----------------------------|------------------------|
| Øster Vejrupvej 17  | 0 | FMK | 106,6 | 106,6 | 211 | Ja |
| Esbølvej 42  | 0 | NY | 278,7 | 278,7 | 1449,7 | Ja |
| Lunde By, Lunde  | 0 | NY | 420,6 | 399,6 | 5160,6 | Ja |

Konsekvenszone: 434 m

Den korrigerede geneafstand angiver den maksimale afstand, hvor geneniveauet kan overholdes. Denne skal være mindre end den vægtede gennemsnitsafstand til bebyggelsen, hvilket er overholdt for alle områder.

Idet de lovpligtige beskyttelsesniveau for lugtgener er overholdt, vurderes det, at udvidelsen ikke vil medføre væsentlige lugtgener for naboer og andre omkringboende.

Beregninger af lugtemissioner fra produktioner

Ansøgt drift

Staldafsnit

| | Produktionsld | Antal måneder udegående | Lugt (LE/s) | Lugt (OU/s) | Effekt af teknologi (%) | Faktisk lugt (LE/s) | Faktisk lugt (OU/s) | Produktionsareal (m ²) |
|-----------------------------------|---------------|-------------------------|----------------|---------------|-------------------------|---------------------|---------------------|------------------------------------|
| 1. Løsdriftsstald | | | | | | | | |
| 488719 | | 0 | 1286,5 | 5395,0* | 0 | 1286,5 | 5395,0* | 415 |
| 488718 | | 0 | 341,0 | 1430,0* | 0 | 341,0 | 1430,0* | 110 |
| 488717 | | 0 | 217,0 | 910,0* | 0 | 217,0 | 910,0* | 70 |
| 488716 | | 0 | 852,5 | 3575,0* | 0 | 852,5 | 3575,0* | 275 |
| 488715 | | 0 | 1705,0 | 7150,0* | 0 | 1705,0 | 7150,0* | 550 |
| 488714 | | 0 | 31,0 | 130,0* | 0 | 31,0 | 130,0* | 10 |
| 488713 | | 0 | 682,0 | 2860,0* | 0 | 682,0 | 2860,0* | 220 |
| 2. Ungdyr og goldkøer | | | | | | | | |
| 488712 | | 0 | 1240,0 | 5200,0* | 0 | 1240,0 | 5200,0* | 400 |
| 488711 | | 0 | 232,5 | 975,0* | 0 | 232,5 | 975,0* | 75 |
| 488710 | | 0 | 1162,5 | 4875,0* | 0 | 1162,5 | 4875,0* | 375 |
| 488709 | | 0 | 434,0 | 1820,0* | 0 | 434,0 | 1820,0* | 140 |
| 3. Enkelt hytter | | | | | | | | |
| 488708 | | 0 | 830,8 | 3484,0* | 0 | 830,8 | 3484,0* | 268 |
| 4. Fælles hytter | | | | | | | | |
| 488707 | | 0 | 248,0 | 1040,0* | 0 | 248,0 | 1040,0* | 80 |
| 6. Ny stald | | | | | | | | |
| 488706 | | 0 | 1785,6 | 7488,0* | 0 | 1785,6 | 7488,0* | 576 |
| 11. Forlængelse kalveplads | | | | | | | | |
| 488705 | | 0 | 325,5 | 1365,0* | 0 | 325,5 | 1365,0* | 105 |
| Sum | | | 11373,9 | 47697* | | 11373,9 | 47697* | |

*Lugten kommer fra flexgrupper, hvor den højeste lugt fra hver flexgruppe er valgt.

| Nudrift | | | | | | | | |
|------------------------------|---------------|-------------------------|---------------|--------------|-------------------------|---------------------|---------------------|------------------------------------|
| Staldafsnit | | | | | | | | |
| | Produktionsld | Antal måneder udegående | Lugt (LE/s) | Lugt (OU/s) | Effekt af teknologi (%) | Faktisk lugt (LE/s) | Faktisk lugt (OU/s) | Produktionsareal (m ²) |
| 1. Løsdriftstald | | | | | | | | |
| 488671 | | 0 | 294,5 | 1235,0 | 0 | 294,5 | 1235,0 | 95 |
| 488670 | | 0 | 1131,5 | 4745,0 | 0 | 1131,5 | 4745,0 | 365 |
| 488669 | | 0 | 217,0 | 910,0 | 0 | 217,0 | 910,0 | 70 |
| 488668 | | 0 | 728,5 | 3055,0 | 0 | 728,5 | 3055,0 | 235 |
| 488667 | | 0 | 1441,5 | 6045,0 | 0 | 1441,5 | 6045,0 | 465 |
| 488666 | | 0 | 31,0 | 130,0 | 0 | 31,0 | 130,0 | 10 |
| 488665 | | 0 | 682,0 | 2860,0 | 0 | 682,0 | 2860,0 | 220 |
| 2. Ungdyr og goldkøer | | | | | | | | |
| 488664 | | 0 | 961,0 | 4030,0 | 0 | 961,0 | 4030,0 | 310 |
| 488663 | | 0 | 1240,0 | 5200,0 | 0 | 1240,0 | 5200,0 | 400 |
| 488662 | | 0 | 232,5 | 975,0 | 0 | 232,5 | 975,0 | 75 |
| 488661 | | 0 | 434,0 | 1820,0 | 0 | 434,0 | 1820,0 | 140 |
| 3. Enkelt hytter | | | | | | | | |
| 488660 | | 0 | 248,0 | 1040,0 | 0 | 248,0 | 1040,0 | 80 |
| Sum | | | 7641,5 | 32045 | | 7641,5 | 32045 | |

Støj og rystelser

Ansøger oplyser:

Rystelser

Brug af maskiner i landbruget kan i nogle tilfælde give anledning til vibrationsgener. Dette vil typisk være rystelser maskinføreren udsættes for, fremfor rystelser der giver gener for det omgivende miljø. Denne type rystelser er en arbejdsmiljøfaktor og vurderingen af dette forhold indgår i arbejdspladsvurderingen (APV) og behandles ikke nærmere her.

I forbindelse med transporter kan der muligvis være vibrationer fra køretøjerne. Dette vil dog ikke være i et omfang der overstiger, hvad der almindeligvis må forventes fra kørsler på landets veje. Der er ikke nabobeboelser beliggende umiddelbart op til veje eller indkørsler. Rystelser fra ejendommen eller transporter i forbindelse med driften af denne forventes derfor ikke at give gener for omgivelserne.

Støj

Der forventes ikke særlige støjgener i forbindelse med den daglige drift på ejendommen.

Der er naturlig ventilation i alle stalde, hvorfor der ikke er støj fra mekaniske ventilatorer.

Foder blæses ind i kraftfodersiloer, men dette sker kun 2-3 gange om måneden og er af kort varighed.

Malkningen foregår 2 gange dagligt, og de støjafgivende elementer, herunder kompressor og vakuum-pumpe, er placeret indendørs, og kan derfor ikke høres af omgivelserne.

I værkstedet, bygning 2 er der placeret en kompressor. Denne benyttes ikke særlig ofte, og kan ikke høres af omgivelserne.

Der kan opstå støj fra traktor/fodervogn eller Bobcat ved blanding af foder og udfodring. Dette foregår ved plansiloerne, og indenfor dagtimerne.

Pumpning af gylle sker vha. el- og traktorpumper ca. 2 gange månedligt og foregår i dagtimerne. Omrøring af gylle sker hovedsageligt kun forud for udkørsel af gylle, primært om foråret.

Gylle afhentes af biogasselskab ugentligt i dagtimerne. Afhentningen sker med lastbil.

Transporter forekommer i forbindelse med levering af foder, gødning, brændstof og andre forbrugsstoffer. Der sker desuden transport i forbindelse med afhentning af levende og døde dyr samt intern på bedriften. Endelig er der transport i forbindelse med udbringning af husdyrgødning samt hjemtransport af afgrøder. De fleste transport er med husdyrgødning og afgrøder. Derfor er belastningen af antallet af transport i en kort afgrænset periode i forbindelse med sæsonen for gyllekørsel og høst. I højsæsonen kan det være nødvendigt med transport i weekenden og uden for normal arbejdstid.

Andre transport foregår normalt i dagtimerne og på hverdage. Afhentning af levende dyr og afhentning af mælk kan dog ske døgnet rundt i henhold til slagteriets/mejeriets køreplaner.

Vurdering

Husdyrbruget ligger i et landbrugsområde. Ejendommens beliggenhed i relativ lang afstand fra naboer, betyder at støj i forbindelse med produktionen vil være meget begrænset.

Det vurderes, at husdyrbruget på Mosegårdsvej 14 i betragtning af typer og størrelser af produktionsanlæggene, samt afstanden fra støjklender til omliggende beboelse, ikke kan forventes at ville frembringe støj, som kan medføre gener i omgivelserne.

Kommunens vurdering:

Støjklender fra husdyrbruget udgøres primært af intern og eksternkørsel til og fra ejendommen.

Ansøger har oplyst, at støj fra husdyrbruget ikke er et problem for de omkringboende. Det er Ringkøbing-Skjern Kommunes vurdering, at støj fra husdyrbruget i fremtiden ikke forventes at blive et problem for de omkringboende. Der er ikke foretaget støjberegninger i forbindelse med udarbejdelsen af denne miljøgodkendelse.

Der er i miljøgodkendelsen fastsat vilkår om maksimale grænser for støj og rystelser, samt at såfremt der skulle opstå gener fra støj eller rystelser for de omkringboende, og tilsynsmyndigheden finder det nødvendigt, skal der foretages målinger.

Herudover henvises der til, at det er god landmandpraksis, at transport til og fra husdyrbruget foregår ved hensynsfuld kørsel, for at begrænse bl.a. støjgener.

Lys

Ansøger oplyser:

I staldene er der dæmpet belysning om natten. Alle stalde er åbne i siderne og i kip. Der vil derfor være lysafkast fra bygningerne, men dette er i begrænset omfang. Ejendommens udendørsbelysning er angivet på figur 4. Der er udendørsbelysning på den nordlige gavl af bygning 2, som tændes vha. en sensor. Derudover er der en mast med lys ved kalvepladsen (bygning 3), som lyser i nordlig retning, og kun anvendes når kalvene skal fodres, to gange dagligt. Lyset tændes manuelt. På den vestlige gavl af bygning 1 er der belysning som tændes manuelt, og ved plansiloerne er der opstillet to master med lys, som ligeledes tændes manuelt. I begge tilfælde er lyset kun tændt kortvarigt i forbindelse med blanding af foder i de mørke perioder om året. På gavlen af bygning 1c er der desuden orienteringslys til afhentning af mælk ol.

Der sker ikke ændringer af udendørsbelysningen som følge af udvidelsen. Ejendommen er afskærmet af beplantning mod nord. Vestsiden er delvist afskærmet af en jordvold, mens østsiden også delvist er afskærmet af beplantning. Der er ingen nabobeboelser der har direkte udsyn over mod driftsbygningerne på Mosegårdsvej 14. Den eksisterende udendørsbelysning vurderes ikke at være generende for omgivelserne og trafikken.



Kommunens vurdering:

Det vurderes, at lys fra ejendommen ikke vil give anledning til væsentlige gener for de omkringboende.

Fluer og skadedyr

Ansøger oplyser:

For at bekæmpe skadedyr som kan være til gene for selve ejendommen foretages regelmæssig bekæmpelse af fluer, rotter og mus. Alle udendørs arealer samt områder omkring foderopbevaring holdes ryddeligt og rent.

Fluer bekæmpes efter behov, f.eks. ved hjælp af godkendte bekæmpelsesmidler og ved hyppig udmugning af dybstrøelsesarealer.

Til bekæmpelse af rotter er ejendommen tilmeldt den kommunale ordning. Hvis der konstateres et problem, vil kommunen straks blive kontaktet. Derudover er der katte på ejendommen.

Vurdering

Det vurderes, at med det ansøgte projekt og håndteringen af forekomst af fluer og skadedyr, ikke vil blive en gene for de omkringboende.

Kommunens vurdering:

Der er stillet vilkår om, at der skal foretages en effektiv fluebekæmpelse, og at foder skal opbevares, så der ikke opstår risiko for tilhold af rotter m.v. På forlangende skal bekæmpelse af rotter, eller lign. foretages af et autoriseret rottebekæmpelsesfirma.

Det vurderes, at ejendommens skadedyrsbekæmpelse er tilfredsstillende til at forebygge og løse et eventuelt opstået problem med skadedyr.

Støv

Ansøger oplyser:

Der er ingen væsentlige støvgener i forbindelse med den daglige drift på ejendommen.

Der kan være lidt støvgener i forbindelse med strøning af sengebåse og dybstrøelsesarealer, men dette er begrænset til inde i selve staldene.

Der kan også opstå støv ved levering af foder. Dette er dog af meget kort varighed, og kun indenfor ejendommens egen matrikel.

Sidst kan der opstå støv ved transporter til og fra ejendommen. Der er ingen nabobeboelser ved eller tæt på ejendommens indkørsler. Det forventes derfor ikke at udgøre en støvgene for de omkringboende.

Vurdering

Generelt vurderes at støvgener fra ejendommen vil være relative få og kortvarige og derfor ikke vil være til væsentlig gene for omkringboende naboer.

Kommunens vurdering:

Det forventes ikke, at husdyrbruget vil give anledning til støvgener for de omkringboende. Der er fastsat vilkår til, at sikre de omkringboende mod støvgener fra husdyrbruget. Herudover henvises der til, at det er god landmandspraksis, at transport til og fra husdyrbruget foregår ved hensynsfuld kørsel, for at begrænse bl.a. støvgener.

Transport

Kommunen skal i forbindelse med sagsbehandlingen af en miljøgodkendelse vurdere, om til-og frakørsel til bedriften vil kunne ske uden væsentlige miljømæssige gener for de omboende. Generne fra trafik forekommer i forbindelse med til- og frakørsel til bedriften med dyr, foder og husdyrgødning.

Generelt kan der i en miljøgodkendelse stilles vilkår om, at anvende bestemte interne veje samt hvilke veje der skal benyttes ved til- og frakørsel. Der kan desuden stilles krav om, at til- eller frakørsel af foder, gødning m.v. kun må ske på bestemte tidspunkter. Derimod er der ikke i husdyrbrugsloven hjemmel til at fastsætte vilkår for transporten på offentlig vej, samt spørgsmål vedr. belastning af det lokale vejnet. Færdsel på offentlig vej reguleres af færdselsloven og håndhæves af politiet. (NMK-132-00789 og NMK-132-00839).

Ansøger oplyser:

Til ejendommen er der to indkørsler. Den vestlige indkørsel anvendes primært i forbindelse med driften, f.eks. ved gyllekørsel og ensilering, mens den østlige indkørsel hovedsageligt anvendes til afhentning af mælk og til beboelsen.

Der planlægges ikke nye indkørsler i forbindelse med det ansøgte projekt.



Figur 6. Til- og frakørselsforhold

Transporter forekommer i forbindelse med levering af foder, gødning, brændstof og andre forbrugsstoffer. Der sker desuden transporter i forbindelse med afhentning af levende og døde dyr samt intern på bedriften. Endelig er der transporter i forbindelse med udbringning af husdyrgødning samt hjemtransport af afgrøder.

Én transport svarer til både en kørsel til og fra ejendommen.

| Type | Antal/år, Nudrift | Antal/år, ansøgt drift |
|---------------------------------|-------------------|------------------------|
| Afhentning af mælk | 183 | 183 |
| Afhentning af levende dyr | 5 | 5 |
| Afhentning af døde dyr | 25 | 30 |
| Leverance af indkøbt foder | 24 | 30 |
| Grovfoder | 350 | 380 |
| Gyllekørsel | 240 | 240 |
| Dybstrøelse til biogas | 60 | 210 |
| Gylle til biogas | 260 | 260 |
| Affald | 10 | 10 |
| Andet | 26 | 26 |
| Samlet antal transporter | 1.183 | 1.374 |

Tabel 7. Antal transporter til og fra ejendommen.

Der forventes at ske en stigning i antallet af transporter fra 1.183 transporter årligt til 1.374 transporter årligt. Stigningen skyldes hovedsageligt en større mængde husdyrgødning der skal håndteres.

De fleste transporter er med husdyrgødning og afgrøder. Derfor er belastningen af antallet af transporter i en kort afgrænset periode i forbindelse med sæsonen for gyllekørsel og høst. I højsæsonen kan det være nødvendigt med transporter i weekenden og uden for normal arbejdstid.

Mælketransporterne foregår hver anden dag. Andre transporter foregår normalt i dagtimerne og på hverdage. Afhentning af mælk/ levende dyr kan dog ske døgnet rundt i henhold til mejeriets/slagteriets køreplaner. I højsæsonen kan det være nødvendigt med transporter i weekenden og uden for normal arbejdstid.

Vurdering

Der er redegjort for til- og frakørselsforhold, samt at transporter så vidt muligt foregår i dagtimerne. Det vurderes på baggrund af ovenstående at transporter til og fra ejendommen ikke vil medføre væsentlig negativ påvirkning af nærmiljøet.

Rystelser

Brug af maskiner i landbruget kan i nogle tilfælde give anledning til vibrationsgener. Dette vil typisk være rystelser maskinføreren udsættes for, fremfor rystelser der giver gener for det omgivende miljø. Denne type rystelser er en arbejdsmiljøfaktor og vurderingen af dette forhold indgår i arbejdspladsvurderingen (APV) og behandles ikke nærmere her.

I forbindelse med transporter kan der muligvis være vibrationer fra køretøjerne. Dette vil dog ikke være i et omfang der overstiger, hvad der almindeligvis må forventes fra kørsler på landets veje. Der er ikke

nabobeboelser beliggende umiddelbart op til veje eller indkørsler. Rystelser fra ejendommen eller transporter i forbindelse med driften af denne forventes derfor ikke at give gener for omgivelserne.

Kommunens vurdering:

Ansøgt projekt vil betyde en forøget transport til og fra husdyrbruget. Der er tale om, at især antallet af transporter af dybstrøelse til biogas vil stige.

Forøgelsen af transporter er efter Ringkøbing-Skjern Kommunes opfattelse ikke af et omfang, som vil indebære væsentlige forøgede gener for omkringboende med hensyn til støj, støv eller lugt.

Døde dyr

Ansøger oplyser, at alle døde dyr bliver opbevaret under kadaverkappe, på befæstet areal, hævet fra jorden og placeret så direkte sollys undgås. DAKA kommer og henter døde dyrene førstkommende hverdag efter ansøger har bedt om afhentning.

Samlet vurdering af påvirkning af nabogener

Ringkøbing-Skjern Kommune vurderer, at de stillede vilkår, samt generel lovgivning og kommunens tilsyn med husdyrbrug er tilstrækkelig til at beskytte naboer mod væsentlige påvirkninger, som følge af husdyrbrugets drift.

Anvendelse af BAT (bedste tilgængelige teknik)

Forebyggelse og begrænsning af forurening på husdyrbrug skal først og fremmest ske ved anvendelse af bedst tilgængelige teknik herunder renere teknologi, f.eks. mindre forurenende anlæg, processer og råvarer.

BAT fastlægges ud fra en overordnet vurdering af, hvad der er teknisk og økonomisk muligt for de forskellige husdyrbrancher. Det er altså ikke den enkelte landmands økonomi, som ligger til grund for kommunens vurdering.

Vurderingen af BAT i §16a miljøgodkendelser skal ske i forhold til følgende områder:

Staldindretning

Bygning 1a.

Eksisterende løsdriftsstald, som består af tre delbygninger der alle er sammenhængende. Den østligste del er en gammel Varde stald, som er indrettet som sengestald med spalter.

Produktionsarealet er angivet til 550 m² sengestald med spalter. Den midterste del er også indrettet som sengestald med spalter, og herfra er der adgang til opsamlingspladsen. Produktionsarealet er angivet til 275 m² sengestald med spalter. Den vestligste del af bygningen er syd for foderbordet indrettet med dybstrøelsesboks og sengestald med spalter, mens den nordlige del er indrettet som sengestald med et fast drænet gulv. Produktionsarealet er angivet til 70 m² dybstrøelse, 110 m² sengestald med spalter og 415 m² sengestald med fast drænet gulv. Stalden er med naturlig ventilation med åbne sider og kip.

Bygning 1b.

Opsamlingsplads til malkekarussel indrettet med et fast gulv og spaltekanaal i den vestlige ende. Der er installeret en skraber, som skraber pladsen efter hver malkning. Opsamlings-pladsen indgår som produktionsareal med et areal på 220 m² fast gulv.

Bygning 1c.

Malkekarussel, teknikrum, kontor og tankrum. Der er en returgang til løsdriftsstalden der indgår i produktionsarealet med 10 m² spalter.

Bygning 2.

Det nordvestlige hjørne er indrettet som isoleret værksted. Derudover er den vestlige side indrettet med tre dybstrøelsesbokse til kælving eller syge dyr og sengestald med drænet gulv. Den østlige side er indrettet med dybstrøelsesbokse til kvier samt sengestald med fast drænet gulv. Produktionsarealet er angivet til 215 m² dybstrøelse og 775 m² sengestald med fast drænet gulv. Stalden er med naturlig ventilation med åbne sider og kip.

Bygning 3.

Eksisterende kalveplads med et produktionsareal på 268 m² dybstrøelse.

Bygning 4.

Fire fælles hytter til kalve med et produktionsareal på 80 m² dybstrøelse.

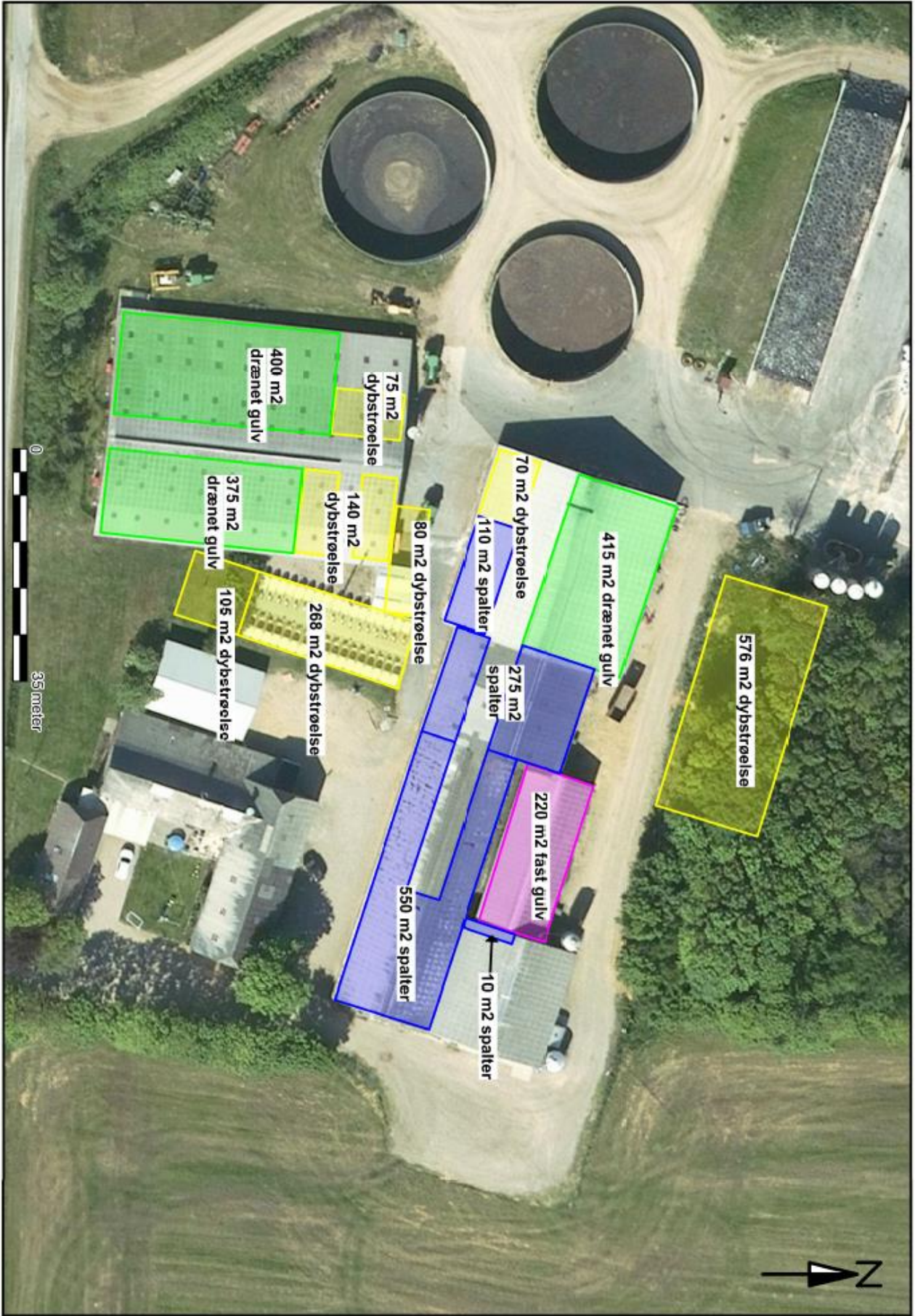
Bygning 5.

Gammel staldbygning som anvendes til opbevaring.

Bygning 6.

Ny velfærdsstald som indrettes med to fælles dybstrøelsesbokse til goldkøer og nykælvende og tre enkelt bokse til kælving eller syge dyr. Bygningen bliver åben mod syd og med et udvendigt foderbord. Produktionsarealet er angivet til 576 m² dybstrøelse.





Ringkøbing-Skjern Kommune vurderer, at det ansøgte projekt anvender staldteknikker, som er beskrevet i Miljøstyrelsens teknologiblade og som er BAT for husdyrbruget.

Opbevaring og udbringning af husdyrgødning

Der henvises til afsnittet lagerregnskab og opbevaringskapacitet, side 23.

Det er Ringkøbing-Skjern Kommune vurdering, at det ansøgte overholder niveauet for BAT m.h.t. Opbevaring af husdyrgødning.

Vand og energi

Vand

Ansøger oplyser:

Vandforbruget på denne bedrift anvendes primært til drikkevand og markvanding. Ved fuld udnyttelse af staldanlægget vil vandforbruget stige, som følge af flere dyr.

I alle stalde anvendes der drikkekopper eller vandkar, hvorved vandspild undgås. Lækager identificeres, stoppes og repareres hurtigst muligt.

Der anvendes vand fra offentligt vandværk.

Vand fra køling af mælken genbruges til drikkevand til køerne.

Vurdering

Der er hele tiden fokus på at minimere vandforbruget, både i forbindelse med daglig drift men også ved udskiftning af teknikker der forbruger vand. Det vurderes derved at brugen af naturressourcer sker på en forsvarlig måde.

Energi

Ansøger oplyser:

På ejendommen anvendes træpiller til opbevaring af stuehuset.

Elforbruget anvendes hovedsageligt til gyllepumpning, malkning, skrabe anlæg og belysning.

Der forventes at ske en mindre stigning i elforbruget, som følge af udvidelsen af dyreholdet, hovedsageligt pga. større tidsforbrug til malkning.

Der er naturligt ventilation i alle stalde.

Vakuumpumpen er frekvensstyret, hvilket er energibesparende.

Der anvendes LED-lys i alle driftsbygninger.

Der er sensor på lys i staldene, og om natten anvendes der natlys.

Udendørs belysning anvendes kun ved behov.

Mælkekøleanlægget kontrolleres en gang om året af et autoriseret kølefirma, hvorved eventuelle finindstillinger foretages, dette kan give store energibesparelser. Systemet til opvarmning af vand til vask af køle-tank og malke anlæg justeres, dels så vandet ikke opvarmes mere end nødvendigt og dels så den opvarmede vandmængde passer til forbruget. Kompressoren til køletanken kontrolleres løbende for utætheder i luftsystemet. Utætheder vil forårsage et stort elforbrug.

Vurdering

Der er hele tiden fokus på at minimere energiforbrug, både i forbindelse med daglig drift men også ved udskiftning af teknikker der forbruger energi. Det vurderes derved at brugen af naturressourcen sker på en forsvarlig måde. Det vurderes derfor at der på ejendommen er fokus på besparelse af energi, og driften af husdyrbruget forventes ikke at medføre væsentlig følger virkninger for miljøet på baggrund heraf.

Kommunens vurdering

Det er Ringkøbing-Skjern Kommune vurdering, at det ansøgte overholder niveauet for BAT m.h.t. vand og energi.

Klima

Klimapåvirkninger søges begrænset ved at holde fokus på energiforbrug og transporter så CO₂-belastningen minimeres så vidt muligt. Dette er beskrevet i foregående afsnit vedr. "Energi" med diverse tiltag.

Denne ejendom bidrager til klimaindsatsen med bl.a. følgende tiltag:

- Der anvendes LED-belysning i stalden, som minimerer elforbruget.
- Husdyrgødning afsættes til biogas hvor det bidrager til produktion af elektricitet og varme. Afgasning af husdyrgødning reducerer jf. energistyrelsen udledningen af drivhusgasser fra ejendommens husdyrhold og er medvirkende til at nedsætte udledningen af CO₂ fra afbrænding af fossil energi ved at erstatte naturgas. Gødskningen med biogasgylle har en lavere lattergas emission end fra rå-gyllen.
- Arealerne ligger forholdsvis samlet omkring gården. Gyllen leveres retur fra biogasanlægget, direkte i de tanke der ligger nær-ved de arealer, gyllen skal udbringes på. Derved minimeres vejtransporten med traktor og gylle-vogn. Hvilket bidrager til et lavere forbrug af brændstof. CO₂-udledningen er lavere ved transport med lastbil, fremfor traktor.
- Der sker forkøling af mælken og vakuumpumpen er frekvensstyrret. Begge er tiltag, der er med til at reducere energiforbruget og derved også CO₂ emissionen.
- Der er god opbevaringskapacitet. Derved kan gyllen gemmes og udbringes på det mest optimale tidspunkt i forhold til afgrødens mulighed for kvælstofoptag, hvilket vil begrænse omdannelsen af kvælstof til lattergas.
- Klimapåvirkningen søges begrænset ved at holde fokus på energiforbrug og transporter, så CO₂-belastningen minimeres så vidt muligt.

Anvendelse af bedste teknik til reduktion af ammoniakemissionen

I godkendelser og tilladelser til husdyrbrug med en samlet ammoniakemission på mere end 750 kg NH₃-N pr. år skal der fastsættes vilkår til opfyldelse af krav til den maksimale ammoniakemission ved anvendelse af den bedste tilgængelige teknik (BAT)

Miljøstyrelsen har udmeldt, at kommunerne ikke skal anvende BAT-konklusionerne, med de meget omfattende baggrundsdokumenter, ved fastlæggelse af bedste tilgængelige teknik. I stedet skal kommunerne anvende de regler i husdyrgodkendelsesbekendtgørelsen, der bliver fastsat med henblik på at implementere BAT-konklusionerne. Fra 1. august 2017 er der efter denne model fastsat en række generelle regler om BAT, der skal sikre denne implementering herunder bindende BAT-krav om ammoniakreduktion fastsat i husdyrgodkendelsesbekendtgørelsens bilag 3, regler om BAT i forhold til andet end ammoniak, generelle regler om miljøledelse mv.

Kravet til den maksimale emission af NH₃-N pr. år (BAT) omfatter hele husdyrbruget, men kravet til det enkelte staldafsnit afhænger af, om staldafsnittet betragtes som nyt eller eksisterende. Miljøstyrelsen har udarbejdet emissionsgrænseværdier for ammoniak for de fleste typer af eksisterende stalde og nye stalde.

BAT-krav er i husdyrgodkendelsesbekendtgørelsen angivet som den maksimale ammoniakemission i kg NH₃-N pr. m² produktionsareal pr. år for de forskellige dyretyper og staldsystemer.

Ringkøbing-Skjern Kommune tager ved fastlæggelsen af BAT-niveauet for husdyrbruget udgangspunkt i disse emissionsgrænseværdier. Fastlæggelsen af BAT-niveauet sker i samarbejde med landmandens konsulent.

Emissionsgrænseværdi for ammoniak

BAT-krav opnåelig ved anvendelse af BAT for nye og eksisterende stalde:

| Staldnavn | Navn på dyretype og staldsystem eller flexgruppe | Forudsætning for BAT-beregning | BAT krav ved ny stald (kg NH ₃ -N / (m ² · år)) | BAT krav ved eksisterende stald (kg NH ₃ -N / (m ² · år)) ^c |
|----------------------------|--|--|--|---|
| 1. Løsdriftsstald | Alle kvæg; Sengestald med fast gulv ^a | Eksisterende staldafsnit | 0,89 | 1,68 |
| 1. Løsdriftsstald | Alle kvæg; Sengestald med spalter (bagskyl eller ringkanal) ^a | Eksisterende staldafsnit | 0,89 | 1,16 |
| 1. Løsdriftsstald | Alle kvæg; Sengestald med spalter (bagskyl eller ringkanal) ^a | Eksisterende staldafsnit, BAT-krav fastsat i tidligere afgørelse | 0,89 | 1,16 |
| 1. Løsdriftsstald | Alle kvæg; Sengestald med spalter (bagskyl eller ringkanal) ^a | Eksisterende staldafsnit, BAT-krav fastsat i tidligere afgørelse | 0,89 | 1,16 |
| 1. Løsdriftsstald | Alle kvæg; Dybstrøelse ^a | Eksisterende staldafsnit, BAT-krav fastsat i tidligere afgørelse | 0,84 | 0,84 |
| 1. Løsdriftsstald | Alle kvæg; Sengestald med spalter (bagskyl eller ringkanal) ^a | Eksisterende staldafsnit, BAT-krav fastsat i tidligere afgørelse | 0,89 | 1,16 |
| 1. Løsdriftsstald | Alle kvæg; Fast drænet gulv med skraber og ajeafløb ^a | Eksisterende staldafsnit, BAT-krav fastsat i tidligere afgørelse | 0,89 | 0,89 |
| 2. Ungdyr og goldkøer | Alle kvæg; Dybstrøelse ^a | Eksisterende staldafsnit, BAT-krav fastsat i tidligere afgørelse | 0,84 | 0,84 |
| 2. Ungdyr og goldkøer | Alle kvæg; Fast drænet gulv med skraber og ajeafløb ^a | Eksisterende staldafsnit, BAT-krav fastsat i tidligere afgørelse | 0,89 | 0,89 |
| 2. Ungdyr og goldkøer | Alle kvæg; Dybstrøelse ^a | Eksisterende staldafsnit, BAT-krav fastsat i tidligere afgørelse | 0,84 | 0,84 |
| 2. Ungdyr og goldkøer | Alle kvæg; Fast drænet gulv med skraber og ajeafløb ^a | Eksisterende staldafsnit, BAT-krav fastsat i tidligere afgørelse | 0,89 | 0,89 |
| 3. Enkelt hytter | Alle kvæg; Dybstrøelse ^a | Eksisterende staldafsnit, BAT-krav fastsat i tidligere afgørelse | 0,84 | 0,84 |
| 4. Fælles hytter | Alle kvæg; Dybstrøelse ^a | Nyt (inkl. renoveret) staldafsnit | 0,84 | 0,84 |
| 6. Ny stald | Alle kvæg; Dybstrøelse ^a | Nyt (inkl. renoveret) staldafsnit | 0,84 | 0,84 |
| 11. Forlængelse kalveplads | Alle kvæg; Dybstrøelse ^a | Nyt (inkl. renoveret) staldafsnit | 0,84 | 0,84 |

^a BAT-kravet for flexgruppen fastsættes ud fra det dyretype og staldsystem med det højeste relative reduktionskrav og det dyretype og staldsystem med den højeste ammoniakemissionsfaktor.

^c BAT krav ved eksisterende stald er tabelværdien for staldtypen. BAT kravet kan være lavere i den aktuelle situation, hvis der fastsat vilkår til eksisterende stald i en tidligere godkendelse.

I ansøgningssystemet er der beregnet ammoniaktabet pr. produktion, som er opnåelig ved anvendelse af BAT på husdyrbruget.

| Produktion | BAT krav | | Korrektionsfaktor for udegående | Vejl. sum (kg NH ₃ -N / år) | Ansøgers forslag (kg NH ₃ -N /år) | Kommunens krav (kg NH ₃ -N /år) |
|---|----------------------------|--|------------------------------------|--|--|--|
| | Areal (m ²) | (kg NH ₃ -N / (m ² · år)) | | | | |
| (#488713) Flexgruppe: Alle kvæg; Sengestald med fast gulv | 220 | 1,68 | 1 | 370 | | |
| (#488714) Flexgruppe: Alle kvæg; Sengestald med spalter (bagskyl eller ringkanal) | 10 | 1,16 | 1 | 12 | | |
| (#488715) Flexgruppe: Alle kvæg; Sengestald med spalter (bagskyl eller ringkanal) | 550 | 1,16 | 1 | 638 | | |
| (#488716) Flexgruppe: Alle kvæg; Sengestald med spalter (bagskyl eller ringkanal) | 275 | 1,16 | 1 | 319 | | |
| (#488717) Flexgruppe: Alle kvæg; Dybstrøelse | 70 | 0,84 | 1 | 59 | | |
| (#488718) Flexgruppe: Alle kvæg; Sengestald med spalter (bagskyl eller ringkanal) | 110 | 1,16 | 1 | 128 | | |
| (#488719) Flexgruppe: Alle kvæg; Fast drænet gulv med skraber og ajlefløb | 415 | 0,89 | 1 | 369 | | |
| (#488709) Flexgruppe: Alle kvæg; Dybstrøelse | 140 | 0,84 | 1 | 118 | | |
| (#488710) Flexgruppe: Alle kvæg; Fast drænet gulv med skraber og ajlefløb | 375 | 0,89 | 1 | 334 | | |
| (#488711) Flexgruppe: Alle kvæg; Dybstrøelse | 75 | 0,84 | 1 | 63 | | |
| (#488712) Flexgruppe: Alle kvæg; Fast drænet gulv med skraber og ajlefløb | 400 | 0,89 | 1 | 356 | | |
| (#488708) Flexgruppe: Alle kvæg; Dybstrøelse | 268 | 0,84 | 1 | 225 | | |
| (#488707) Flexgruppe: Alle kvæg; Dybstrøelse | 80 | 0,84 | 1 | 67 | | |
| (#488706) Flexgruppe: Alle kvæg; Dybstrøelse | 576 | 0,84 | 1 | 484 | | |
| (#488705) Flexgruppe: Alle kvæg; Dybstrøelse | 105 | 0,84 | 1 | 88 | | |

Den vejledende BAT-emissionsgrænseværdi er beregnet til 3.629 kg NH₃/år for staldene. Emissionsværdien for opbevaringslagrene er 520 kg NH₃/år.

Det samlede BAT-krav for bedriften er derfor 4.148 kg NH₃/år.

Ammoniakemissionen ved det ansøgte projekt er ifølge ansøgningen 4.148 kg NH₃/år. Den beregnede BAT-emissionsgrænseværdi er således overholdt.

| Samlet BAT beregning | | | |
|--|--------|-------|-------|
| | Stalde | Lagre | Total |
| Samlet BAT krav (kg NH ₃ -N /år) | 3629 | 520 | 4148 |
| Faktisk emission (kg NH ₃ -N /år) | 3629 | 520 | 4148 |
| Forskel (kg NH ₃ -N /år) | - | - | 0 |
| Vejledende BAT Overholdt? | - | - | Ja |

Alternativer og fravalg BAT

Alternativer

Ansøger oplyser:

Det ansøgte nybyggeri opføres i tilknytning til de eksisterende driftsbygninger. Byggeriet er med til at fremtidssikre ejendommen og overholdelse af de kommende krav i f.eks. i Lov om hold af kvæg.

Placeringen af nybyggeriet giver en god intern logistik på ejendommen.

Der er ikke overvejet alternative løsninger til byggeriet, da de valgte løsninger på nuværende tidspunkt anses for den bedste løsning for ejendommens daglige drift, logistik mv- og økonomiske rammer. Ved de ansøgte placeringer samt materialer er der ligeledes taget hensyn til den landskabelige oplevelse, hvor anlægget fremstår som en samlet enhed, der ikke virker skæmmende for landskabet.

Vurdering

Ud fra de alternativer der er beskrevet, vurderes det at det valgte projekt tager hensyn til omgivelserne (naboer m.m.), miljøet og husdyrbruget.

Kommunens vurdering

Kommunen vurderer den valgte placering, anses som værende mest hensigtsmæssig, i forhold til logistik og det omgivende miljø.

I forhold til det omgivende landskab, naboer og andre interessenter i området, giver den valgte placering, det bedste samlede helhedsindtryk af husdyrbruget efter udvidelsen.

Fravalg af BAT

Der er ikke foretaget en vurdering af fravalg, idet BAT-emissionskravet er overholdt.

0-alternativ

Det er Ringkøbing-Skjern Kommunes vurdering, at den øgede miljøpåvirkning, som følge af ansøgte projekt, ikke vil påvirke omgivelserne væsentligt (se den øvrige del af miljøvurderingen).

Det er endvidere, Ringkøbing-Skjern Kommunes vurdering, at de socioøkonomiske konsekvenser af 0-alternativet (fastholdelse af konstant produktionsniveau), vil være en begyndende afvikling af produktionen.

Samfundsmæssigt vil 0-alternativet, derfor kunne betyde færre arbejdspladser, dels på slagterierne, men også i virksomheder, såsom vognmænd, foderstoffer m.fl..

Det kan, som følge af 0-alternativ, forventes at samfundets indkomstdannelse mindskes.

Egenkontrol

Der er stillet vilkår om, at husdyrbruget for egen regning skal eftervise, at de stillede støj- og vibrationskrav er overholdt, såfremt tilsynsmyndigheden skønner, at eventuelle klager vedrørende støj og rystelser fra husdyrbruget, er velbegrundede.

Der er tilsvarende stillet vilkår om, at tilsynsmyndigheden kan kræve, at husdyrbruget foretager undersøgelse af lugtkilder, hvis det skønnes, at eventuelle klager over lugt fra anlægget, er velbegrundede.

Konklusion

Idet de lovpligtige afstandskrav og beskyttelsesniveauer er overholdt, vurderer Ringkøbing-Skjern Kommune at:

Udvidelsen af husdyrbruget og etablering af

- en ny velfærdsstald på 576 m²,
- eksisterende kalveplads forlænges med 105 m²,
- opstilling af 4 nye kalvehytter på i alt 80 m²
- udvidelse af ensilagepladsen med 1.344 m².

kan tillades, idet udvidelsen og det samlede husdyrbrug ikke vil medføre en væsentlig genepåvirkning af naboer, Kategori 1-, 2- og 3-Natur samt landskabelige værdier og kulturmiljøer.

Derudover er det vurderet, at udvidelsen og det samlede husdyrbrug ikke vil medføre en væsentlig påvirkning af § 3-områder, eller andre naturområder som er beskyttet mod tilstandsændring, fredet, udpeget som internationalt naturbeskyttelsesområde, eller særlig sårbar overfor næringsstofpåvirkning.

Endvidere er det vurderet, at det ansøgte projekt og det samlede husdyrbrug ikke vil have væsentlig virkning på de bestande af vilde planter, dyr (herunder Bilag IV-arter), eller deres levesteder, som de ovennævnte områder er udpeget på baggrund af.

Der anvendes den bedst tilgængelige teknik, til at forebygge og begrænse eventuel forurening.

Bilag 1: Afløbsforhold



Afløbsplan

Beskrivelse

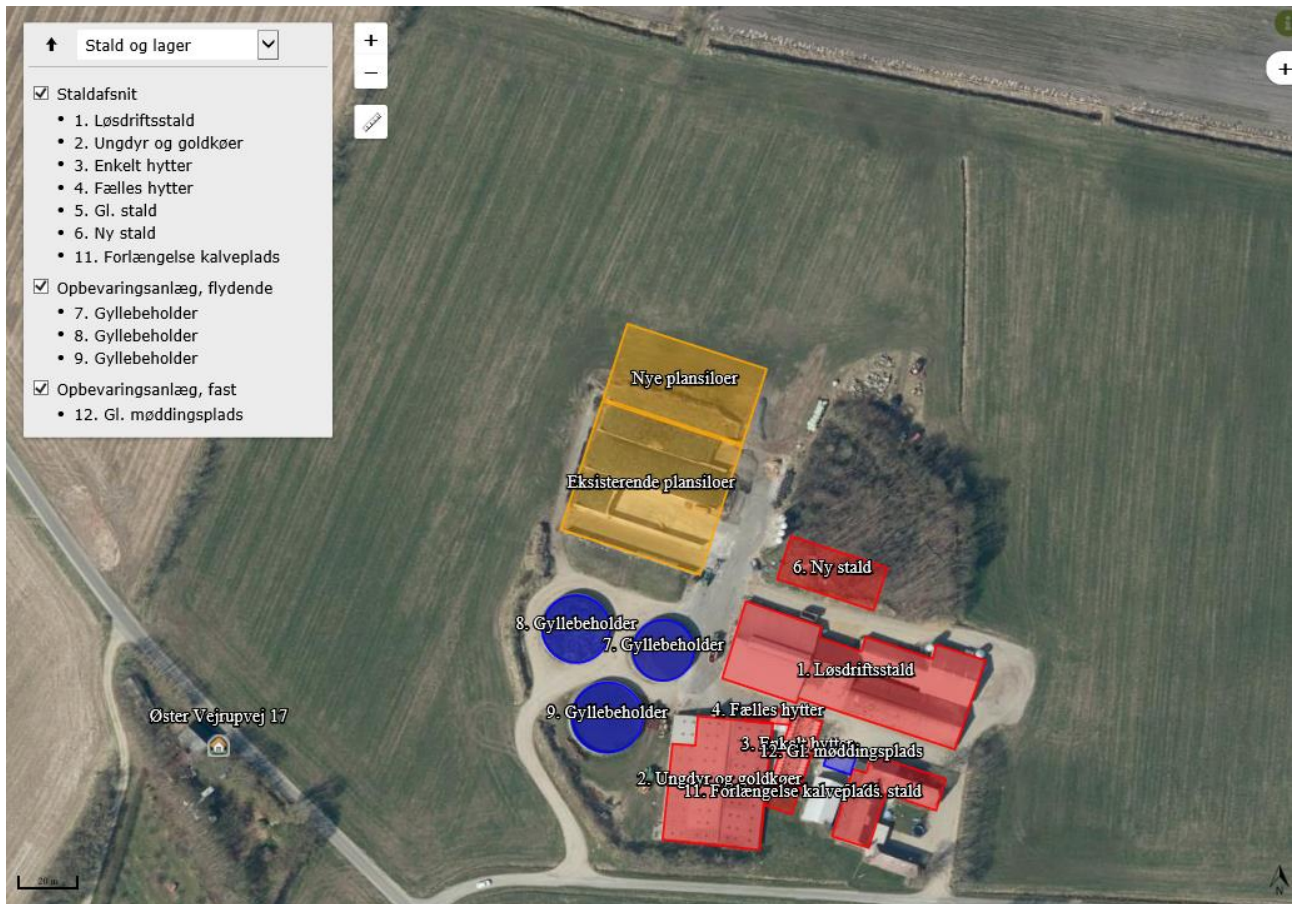
Alle afløbsforhold ses på ovenstående figur.

Overfladevand fra kalvepladsen (bygning 3 og 11) samt arealet hvor fælles hytterne står (bygning 4) ledes via fortank til gyllebeholder.

Overfladevand fra de øvrige befæstede arealer og plansiloerne ledes til opsamlingsbeholder hvorfra det sprinkles ud på mark. Overfladevand fra de nye plansiloer vil også blive sprinklet ud. Sprinkleranlægget er etableret så der er mulighed for at lede overfladevandet til gyllebeholder. I perioder med frost, sne eller vandmættet jord vil overfladevandet blive pumpet i gyllebeholderne. For at sikre at der er tilstrækkelig kapacitet, vil der i forbindelse med etablering af de nye plansiloer også blive etableret en ny opsamlingsbeholder.

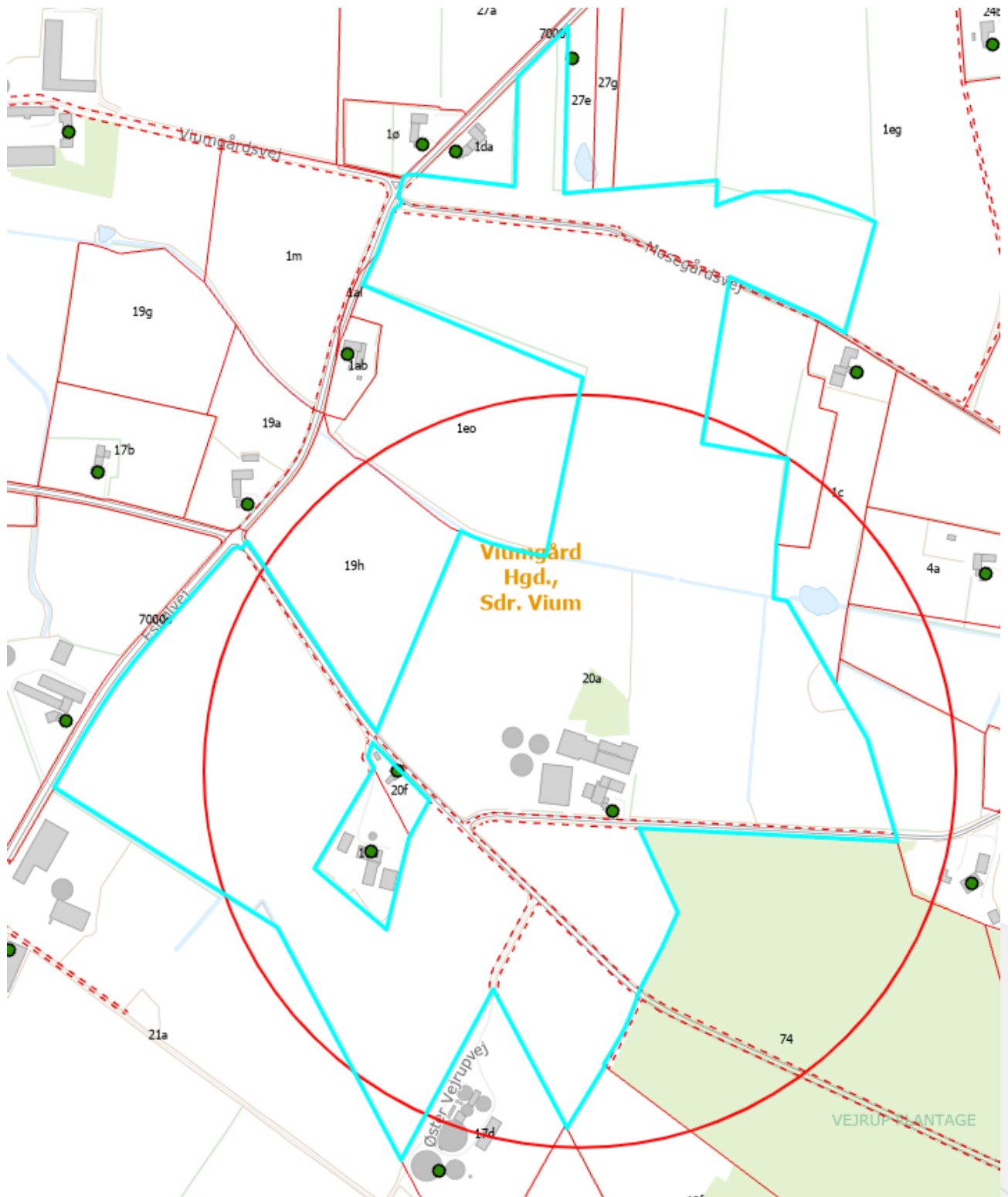
Udledningen af tagvand fra de eksisterende driftsbygninger er uændret og ledes enten til dræn mod øst eller nord, se figur 3. Tagvandet fra dele af bygning 1a, samt bygning 1b, 1c, 5, 14 og 15 ledes til dræn mod øst. Tagvandet fra den vestligste del af bygning 1a samt bygning 2 ledes til dræn mod nord. Tagvandet fra den nye stald (bygning 6) ønskes ligeledes ledt til dræn mod nord. De markerede samlebrønde til tagvand er lukkede brønde. Der er således ikke risiko for forurening.

Bilag 2: Bygningsoversigt



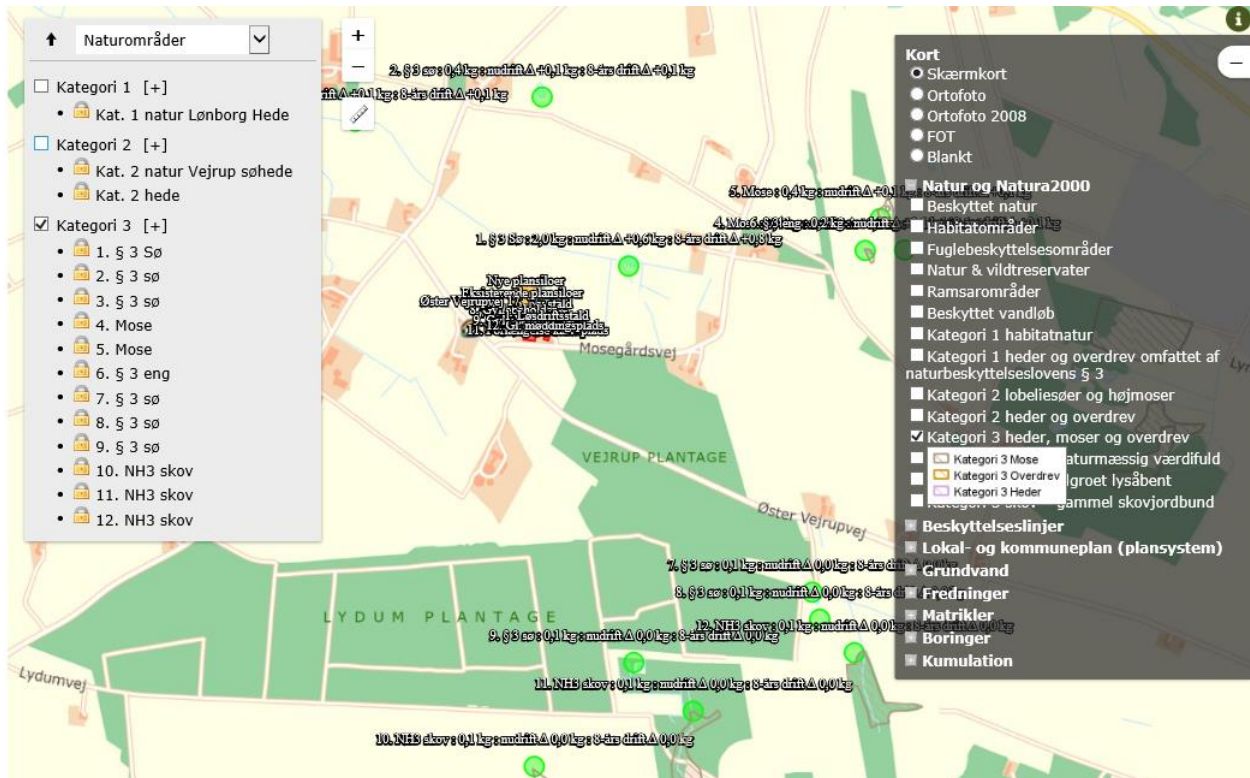
Bilag 3: Adresser inden for konsekvensradius

Der er foretaget nabohøring inden for konsekvensradius på 434 meter fra lugtcentrum af anlægget. På nedenstående kort er konsekvensradius indtegnat.

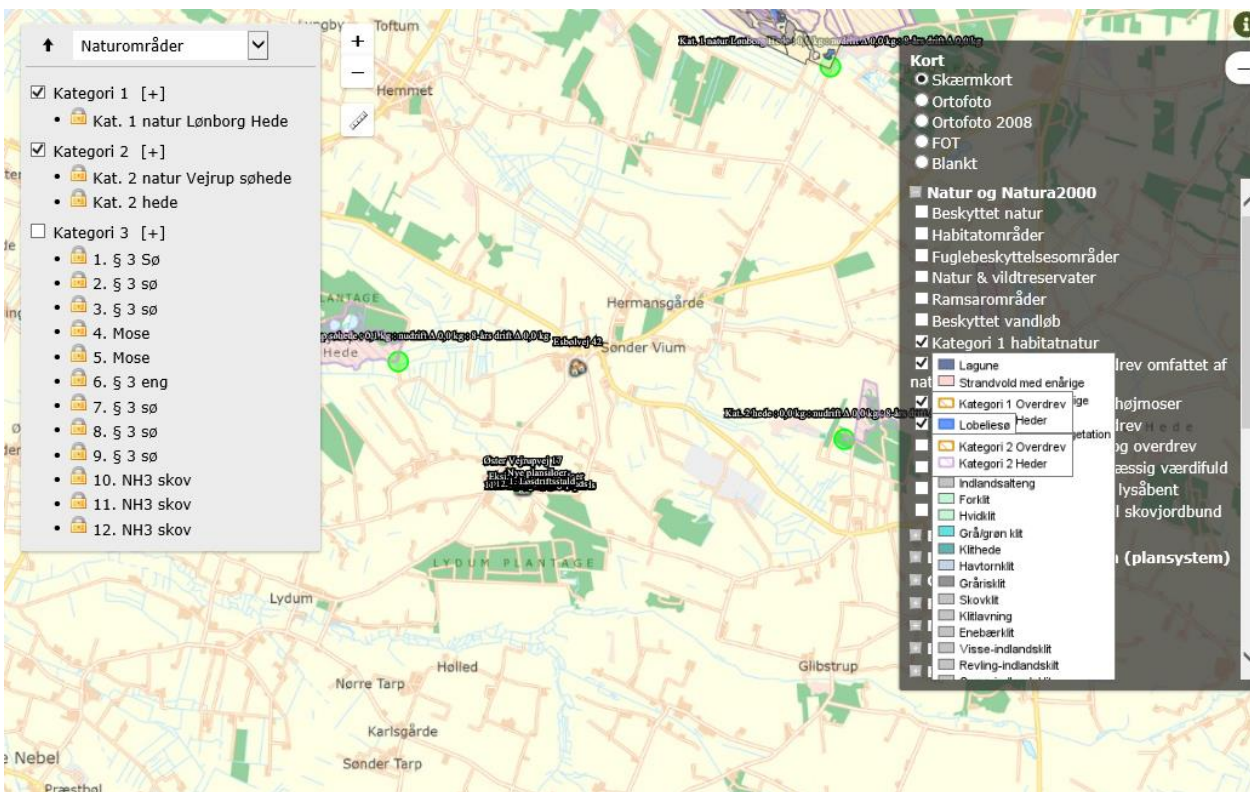


Bilag 4: Natur

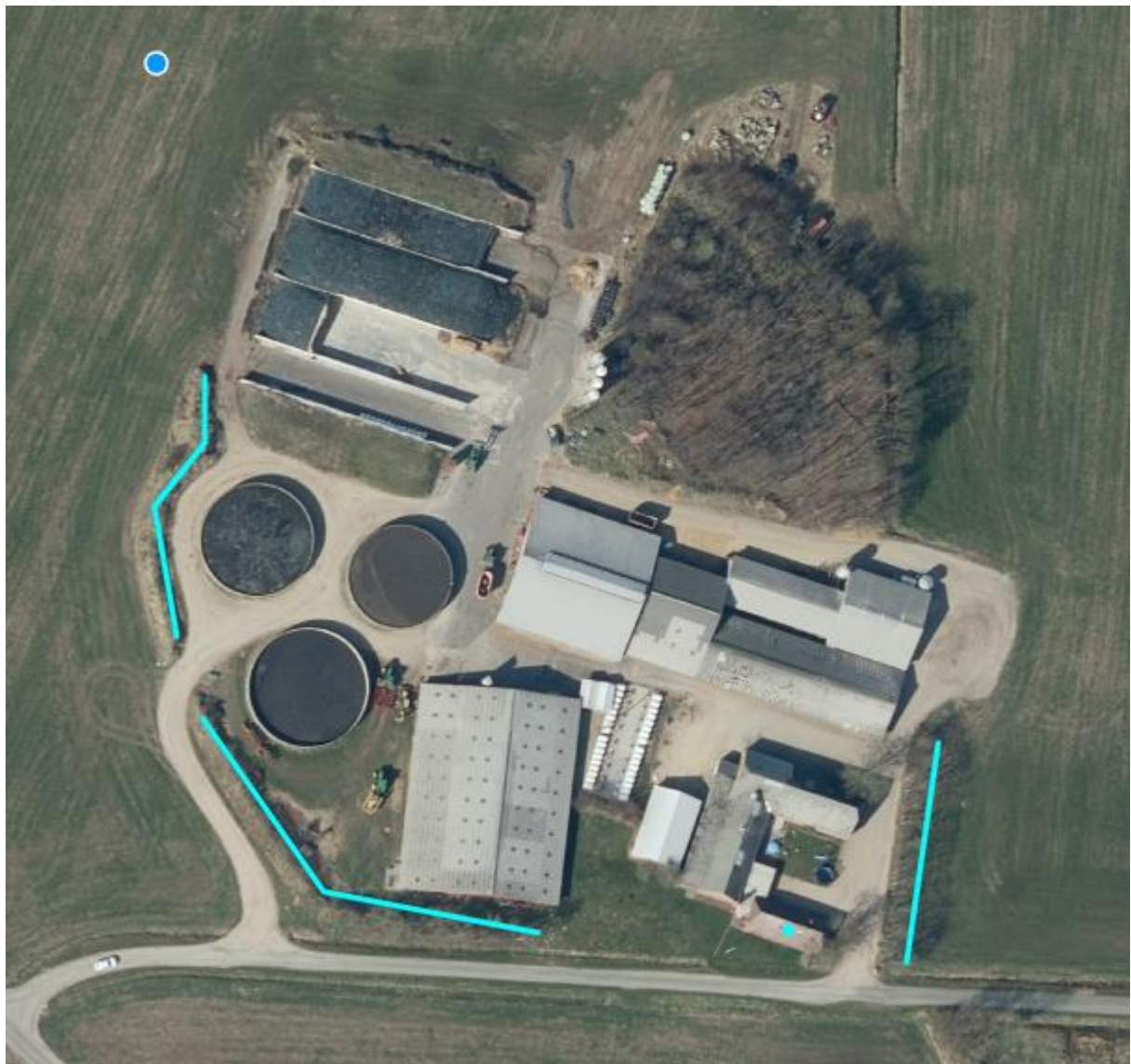
Kategori 3 natur



Kategori 1 + 2 natur



Bilag 5: Beplantning der skal bibeholdes og vedligeholdes



Markering af beplantning der skal bibeholdes og vedligeholdes.