

§ 12 miljøgodkendelse for
Fælledvej 4, Barslev
7790 Thyholm
Meddelt d. 15-11-2016



Indholdsfortegnelse

DATABLAD	4
INDLEDNING	5
1. RESUMÉ OG SAMLET VURDERING	6
1.1 Ansøgning om miljøgodkendelse	6
1.2 Afgørelse om miljøgodkendelse	6
1.3 Ikke teknisk resumé	6
1.4 Oversigt over vilkår	9
1.5 Offentlighed	15
1.6 Klagevejledning	16
2. BAGGRUND FOR MILJØGODKENDELSEN	17
2.1 Beskrivelse af husdyrbruget.....	17
2.2 Meddelelsespligt – husdyrproduktion, anlæg, arealer, ejerforhold	17
2.3 Udnyttelse af godkendelsen og gyldighed	17
2.4 Retsbeskyttelse.....	18
2.5 Revurdering af miljøgodkendelsen	18
3. BELIGGENHED OG PLANMÆSSIGE FORHOLD	19
3.1 Afstandskrav, bygge- og beskyttelseslinjer, fredninger m.v.	19
3.2 Landskabsforhold - nyt byggeri og beplantning	20
4. HUSDYRHOLD, STALDANLÆG OG DRIFT	23
4.1 Husdyrhold og stalde	23
4.2 Ventilation	24
4.3 Fodring.....	24
4.4 Energi- og vandforbrug.....	26
4.5 Spildevand og regnvand.....	27
4.6 Affald	27
4.7 Råvarer og hjælpestoffer.....	29
4.8 Driftsforstyrrelser eller uheld.....	30
5. GØDNINGSPRODUKTION – OPBEVARING OG HÅNDTERING.....	31
5.1 Gødningstyper og – mængder.....	31
5.2 Flydende husdyrgødning – håndtering og opbevaring	31
6. FORURENING OG GENER FRA HUSDYRBRUGET	33
6.1 Det generelle ammoniakkrav	33
6.2 Ammoniak og natur	33
6.3 Lugt.....	35
6.4 Fluer og skadedyr.....	37
6.5 Transport.....	38
6.6 Støj fra anlæg og maskiner	41



6.7	Støv fra anlæg og maskiner	43
6.8	Lys	43
7.	PÅVIRKNING FRA AREALERNE	44
8.	BEDSTE TILGÆNGELIGE TEKNIK (BAT).....	45
8.1	Management.....	45
8.2	Foder	46
8.3	Forbrug af vand, energi og råvarer	47
8.4	Opbevaring og udbringning af husdyrgødning	48
8.5	Staldsystemer og -teknologier	49
9.	ALTERNATIVE LØSNINGER OG 0-ALTERNATIV	51
10.	HUSDYRBRUGETS OPHØR	51
11.	EGENKONTROL OG DOKUMENTATION.....	52

OVERSIGT OVER BILAG

BILAG 1. SITUATIONSPLAN	54
BILAG 2. TRANSPORTVEJE.....	55
BILAG 3. BESKYTTET NATUR (§ 3 OG NATURA 2000).....	56
BILAG 4. FORHÅNDSTILKENDEGIVELSE FRA MÅBJERG BIOENERGY	57
BILAG 5. OPGØRELSE AF OPBEVARINGSKAPACITET	58
BILAG 6. STRUER KOMMUNES BEMÆRKNINGER TIL HØRINGSSVARENE.....	59



Datablad

Godkendelsesdato	15-11-2016
Afgørelsestype	Miljøgodkendelse efter § 12 stk. 2 i lov om miljøgodkendelse m.v. af husdyrbrug (> 210 DE slagtesvin)
Husdyrbrugets adresse	Fælledvej 4, Barslev 7790 Thyholm
Husdyrbrugets ejer og kontaktperson	Thomas Graugaard, Hovedvejen 61, Flovlev, 7790 Thyholm
Brugstype	IE-slagtesvineproduktion (> 210 DE og > 2.000 stipladser)
CVR nr. / P nr.	26042801/1001339997
Ejendomsnr.	6710099530

Matrikel nr.

Matrikelnr.	Ejerlav	Landsejerlav
2g	2	BARSEV BY, HVIDBJERG
4g	2	BARSEV BY, HVIDBJERG
7e	2	BARSEV BY, HVIDBJERG
7l	2	BARSEV BY, HVIDBJERG
7p	2	BARSEV BY, HVIDBJERG
8e	2	BARSEV BY, HVIDBJERG
8g	2	BARSEV BY, HVIDBJERG
9h	2	BARSEV BY, HVIDBJERG
10m	2	BARSEV BY, HVIDBJERG
10n	2	BARSEV BY, HVIDBJERG
13l	2	BARSEV BY, HVIDBJERG
32a	2	BARSEV BY, HVIDBJERG
32a	2	BARSEV BY, HVIDBJERG

Husdyrbrugets miljøkonsulent Landbo Thy – Silstrupparken 2, 7700 Thisted
Hanne Klitgaard Brodersen og Dion G. Nørgaard

Godkendelses- og tilsynsmyndighed Struer Kommune
Plan- og Miljø
Østergade 13, 7600 Struer
teknisk@struer.dk

Sagsbehandler Pernille Fog

Næste revurdering af godkendelsen 2024



Indledning

Thomas Graugaard har den 12. maj 2016 søgt om en § 12 miljøgodkendelse efter Husdyrloven¹ til en udvidelse af slagtesvineproduktionen på Fælledvej 4, Barslev, 7790 Thyholm.

Produktionstilladelsen på ansøgningstidspunktet er fastlagt til 2.600 stk. slagtesvin fra 32-107,5 kg. Fremover vil den tilladte produktion på ejendommen være 20.360 stk. slagtesvin 31-110 kg.

Husdyrbruget er større end 210 DE og er derfor omfattet af § 12 i Husdyrloven. Husdyrbruget er dermed også omfattet af reglerne for IE husdyrbrug.

Alt gyllen er planlagt afsat til biogasanlæg og kommer ikke retur. Derfor indeholder godkendelsen ikke en arealdel.

Der vil stadigvæk være et mindre antal svin i de eksisterende stalde. Der bliver opført 2 nye stalde umiddelbart syd for de eksisterende bygninger på den modsatte side af vejen.

Samtidigt vil der blive etableret en overdækket gyllebeholder på ca. 5.045 m³ på marken vest for og i umiddelbar tilknytning til de eksisterende stalde på nordsiden af Fælledvej. Den eksisterende gyllebeholder vil også blive overdækket.

Godkendelsen bygger på husdyrbrugets ansøgning med bilag² og supplerende oplysninger indkommet i forbindelse med sagsbehandlingen. Seneste version af ansøgningen (version 5) er indsendt den 10. august 2016.

Der er i godkendelsen stillet en række vilkår som sikrer, at husdyrbruget kan drives uden at påvirke miljøet væsentligt. Vurderingerne er foretaget ud fra de seneste 8 års ændringer jf. kravene i husdyrloven.

¹ Lbk. nr. 868 af 3. juli 2015 om miljøgodkendelse m.v. af husdyrbrug

² Ansøgningsskema 86448 ver. 5



1. RESUMÉ OG SAMLET VURDERING

1.1 Ansøgning om miljøgodkendelse

Struer Kommune har den 12. maj 2016 modtaget en ansøgning om en § 12 miljøgodkendelse til en udvidelse af slagtesvineproduktionen på Fælledvej 4, Barslev. Der opføres 2 nye stalde syd for de eksisterende bygninger. De gamle stalde vil blive brugt til et mindre antal svin. Samtidigt vil der blive opført en 5.045 m³ gyllebeholder vest for og i umiddelbar tilknytning til de eksisterende stalde på nordsiden af Fælledvej. Både den nye og den eksisterende gyllebeholder bliver overdækket.

Slagtesvineproduktionen bliver større end 210 DE (og > 2.000 stipladser) og er derfor omfattet af § 12 i Husdyrloven. Husdyrbruget er derfor også omfattet af reglerne for IE-husdyrbrug.

1.2 Afgørelse om miljøgodkendelse

På grundlag af de i sagen foreliggende oplysninger meddeler Struer Kommune hermed miljøgodkendelse til det ansøgte på en række vilkår, der fremgår af godkendelsen.

Det er Struer Kommunes samlede vurdering at miljøgodkendelsen, med de pågældende vilkår for indretning og drift af husdyrbruget, ikke vil medføre en væsentlig virkning på miljøet (nabobeboelser, Natura 2000 områder³, natur i øvrigt, overfladevand, nitratfølsomme indvindingsområder, landskabelige værdier og værdifulde kulturmiljøer).

Struer Kommune vurderer, at ansøger har truffet de nødvendige foranstaltninger til at forebygge og begrænse forureningen fra husdyrbruget og til at modvirke eventuelle skadelige virkninger på miljøet.

Husdyrbruget skal til enhver tid leve op til gældende regler i love og bekendtgørelser – også selvom disse regler eventuelt måtte være skærpede i forhold til denne godkendelse.

Med mindre andet er anført, gælder vilkårene straks fra godkendelsen tages i brug.

Lovgivning

Ansøgningen er behandlet i henhold til reglerne i Husdyrloven¹ med tilhørende bekendtgørelse⁴ samt miljøstyrelsens digitale vejledning - wikivejledningen. Derudover er der foretaget en vurdering af ansøgningen jf. reglerne i Habitatbekendtgørelsen⁵. Jf. denne skal kommunen, før der træffes afgørelse til et husdyrbrug, foretage en vurdering af, om projektet i sig selv, eller i forbindelse med andre planer og projekter, kan påvirke et Natura 2000-område væsentligt.

1.3 Ikke teknisk resumé

Miljøgodkendelsen omfatter en vurdering af de påvirkninger, det ansøgte vil kunne give anledning til i forhold til omgivelserne.

³ Internationale naturbeskyttelsesområder udpeget på baggrund af EU's habitat- og fuglebeskyttelsesdirektiver.

⁴ Bekendtgørelse nr. 44 af 11. januar 2016 om tilladelse og godkendelse af husdyrbrug

⁵ Bekendtgørelse nr. 1828 af 16/12/2015 om udpegning og administration af internationale naturbeskyttelsesområder samt beskyttelse af isse arter.



Anlæg, dyrehold og placering i landskabet

Slagtesvineproduktionen bliver udvidet fra en tilladt årlig produktion på 2.600 stk. 32-107,5 kg til en tilladt årlig produktion på 20.360 stk. 31-110 kg.

Der vil blive etableret 2 nye stalde på sydsiden af Fælledvej umiddelbart overfor de eksisterende bygninger på Fælledvej 4, der ligger på nordsiden af vejen. Hver enkelt ny stald får en størrelse på 2.302 m² (ca. 25x92 m²). Højde til kip bliver ca. 8,5 meter med en taghældning på 20 grader. Bygningerne bliver opført med nuancer som sø-sten.

Der vil også blive opført en ny gyllebeholder på ca. 5.045 m³ med teltoverdækning vest for og i umiddelbar tilknytning til de eksisterende stalde på nordsiden af Fælledvej. Den eksisterende gyllebeholder vil blive overdækket.

For at skjule indsigten til det nye byggeri set fra syd, skal der, senest 1 år efter at de nye stalde er opført, være etableret et beplantningsbælte i en afstand af max. 20 meter fra staldenes gavl.

Alle afstandskrav er overholdt.

Udbringningsarealer

Der indgår ingen udbringningsarealer i godkendelsen. Alt den producerede gylle vil blive afsat til biogasanlæg og kommer ikke retur.

Transport

Antallet af årlige transporter vil stige fra ca. 25 pr. år til ca. **1072** pr. år. Hovedparten af transporterne er transporterne til og fra Måbjerg Bioenergy samt fodertransporterne. Struer Kommune har vurderet, at der ikke er forhold der kan begrunde krav til til- og frakørselsforholdene og at der heller ikke er forhold, der kan begrunde anvisning af alternative transportveje.

Lugt, støj og støv

Husdyrlovens lugtgrænser for nærmeste nabo uden landbrugspligt, samlet bebyggelse og byzone/sommerhusområder er overholdt.

Der er beregnet en lugtkonsekvenszone på 924 meter. Inden for denne zone vil man kunne ane lugten fra produktionen, uden at den af den grund vurderes at være til gene for de omkringboende. For at overholde grænserne har ansøger valgt at foretage hyppig udslusning af gylle. Forsøg har vist, at udslusning af gylle min. 1 gang om ugen kan reducere lugtgenerne med ca. 20 %. Dette er fastholdt ved vilkår.

Den nye gyllebeholder ligger indenfor en afstand af mindre end 300 meter fra nærmeste nabo og skal indeholde svinegylle. Derfor skal den være etableret med overdækning efter reglerne i husdyrgødningsbekendtgørelsen.

Struer Kommune har fastlagt en grænse for, hvor meget støj anlæggende og aktiviteterne på ejendommen må give anledning til på opholdsarealerne ved nærmeste nabo.

Ved væsentlige støjgener hos naboer, vil kommunen kunne stille krav om måling af støjen. Ud fra målingen vil kommunen vurdere, om støjgenerne kan begrænses og om husdyrbruget skal pålægges at udføre støjbegrænsende foranstaltninger.

Det er vurderet, at det ikke er nødvendigt at stille vilkår til til- og frakørselsforholdene på Fælledvej 4 og at det ikke er muligt at anvise alternative transportveje.



Ammoniakbelastning og særlig værdifuld natur

Det generelle ammoniakreduktionskrav er overholdt.

Det er vist, at det ansøgte ikke vil medføre en væsentlig merpåvirkning af ammoniakfølsom natur.

Bedste tilgængelige teknik (BAT)

BAT-niveauerne for både det årlige ammoniaktab og kg fosfor fra husdyrbrugets dyreenheder er overholdt.

Der er anvendt fodertiltag, for at opfylde BAT-niveauet for fosfor – et reduceret antal foderenheder pr. dyr.

Der er anvendt 2 forskellige tiltag, for at opfylde den vejledende grænseværdi for det årlige ammoniaktab fra husdyrbruget:

1. Der er foretaget fodertiltag – reduktion af foderenheder pr. dyr og reduktion af indholdet af råprotein pr. foderenhed.
2. Der er etableret gyllekøling i de nye stalde med en ammoniakreducerende effekt på 20 %.

Alternativer herunder 0-alternativet

Forskellige alternativer til placering af byggeriet har været undersøgt. Den valgte placering af bygningsmassen tager hensyn til lugt og indpasning i landskabet. Det er den bedste og eneste mulige placering, blandt alle ansøgers ejede ejendomme. Restriktioner vedr. natur og samfund (nabobeboelser) udelukker andre placeringmuligheder.

Investeringsmæssigt er det ikke det mest oplagte byggefelt, da det kræver en del byggemodningsomkostninger, som kunne være minimeret, hvis man kunne have etableret de nye stalde i tilknytning til de eksisterende bygninger på ejendommen.



1.4 Oversigt over vilkår

Vilkår for udnyttelse af godkendelsen

1. Denne godkendelse skal være udnyttet senest 2 år efter den er meddelt (godkendelsesdatoen). Med udnyttet skal forstås, at byggeriet er igangsat og at dette derefter skrider frem i et jævnt tempo. Fuld produktion skal være opnået senest 3 år efter meddelelsen af godkendelsen.

Vilkår til nyt byggeri

2. De nye slagtesvinestalde og den nye gyllebeholder skal placeres og dimensioneres som angivet i bilag 1.
3. Der må maksimalt ske en terrænregulering som angivet i bilag 1.
4. Farver på bygningsdele og tage skal være dæmpede og udføres i ikke-reflekterende materialer.
5. Senest 1 år efter opførelsen af de nye staldebygninger skal der i en afstand af max. 20 m syd for bygningerne skal etableres et ca. 125 m langt afskærmende 3-rækket læhegn bestående af hjemmehørende/egnstypiske højstammede, kronedannende træer og lavere buske.
Den nye beplantning skal virke afskærmende både i bunden og i højden.
6. Der skal indsendes en beplantningsplan til godkendelse hos Struer Kommune inden beplantningen foretages. Af planen skal begrundelsen for valget og placeringen af plantearterne fremgå, med henblik på at kommunen kan vurdere, om dette opfylder kravene til beplantningen. Desuden skal det af planen fremgå, hvornår beplantningen vil blive etableret i forhold til byggeriet

Vilkår til produktionsstørrelse, staldanlæg og fodring

7. Den tilladte maksimale årlige husdyrproduktion, fordelingen af dyretyper og staldsystemer er følgende:

Staldafsnit	Dyretype og staldgulv	Antal dyr, stk	Vægtinterval, kg	Stipladser, stk	Dyreenheder DE
Ny slagtesvinestald	Slagtesvin Drænet gulv med spalter (33/67)	9.240	31-110	2.128	251,01
Ny slagtesvinestald 2	Slagtesvin Drænet gulv med spalter (33/67)	10.560	31-110	2.432	286,87
Gl. slagtesvinestald	Slagtesvin Drænet gulv med spalter (33/67)	160	31-110	40	4,35



Gl. slagtesvi- nestald2	Slagtesvin Drænet gulv med spalter (33/67)	200	31-110	50	5,43
Udlevering og foder	Slagtesvin Drænet gulv med spalter (33/67)	200	31-110	50	5,43
Godkendt antal dyreenheder, jf. gældende omregningsfaktorer					553,09

De drænedede gulve med spalter skal etableres med rørudslusningsanlæg.

8. Den mængde N ab dyr, der må udledes pr. år, må maksimalt være følgende:

$$N \text{ ab dyr pr. slagtesvin} = (((\text{afgangsvægt} - \text{indgangsvægt}) \times \text{FEsv pr. kg. tilvækst} \times \text{g råprotein pr. FE sv}/6250) - ((\text{afgangsvægt} - \text{indgangsvægt}) \times 0,0296 \text{ kg N pr kg tilvækst})) = 2,2506 \text{ kg N ab dyr.}$$

Ved en tilladt årlig produktion på 20.360 slagtesvin (31-110 kg) svarer dette til en samlet årlig mængde N på: $2,2506 \times 20.360 = 45.822 \text{ kg N}$.

Dokumentation for beregningen følger reglerne for type 2 korrektion i gødningsregnskabet. Dokumentationen skal mindst dække en sammenhængende periode på 350 dage (i perioden 15. september år 1 til 15. februar år 3).

Dokumentation kan f.eks. være effektivitetskontrol og logbog over de anvendte foderblandinger.

Vilkår for driftsforstyrrelser og uheld

9. Der skal være udarbejdet en beredskabsplan senest 1 mdr. efter den nye stald er opført og de første dyr er sat på stald. Planen skal være kendt af og tilgængelig for ejendommens ansatte og øvrige, der jævnligt færdes på husdyrbruget. Planen skal om nødvendigt være oversat til relevante sprog, der i fornødent omfang forstås af samtlige ansatte med de pågældende arbejdsfunktioner.
10. Beredskabsplanen skal løbende revideres sammen med eventuelle ansatte – dog mindst 1 gang pr. år. Datoen for seneste revision skal fremgå af planen.

Vilkår for håndtering og opbevaring af flydende husdyrgødning

11. Der må opføres en ny gyllebeholder med en maksimal størrelse på 5.045 m³. Beholderen skal opføres med fast overdækning i form af teltoverdækning med indvendigt skørt.
12. Åbning af teltdugen på begge beholdere må kun ske i forbindelse med omrøring, tømning og udbringning af gylle. Åbningen må højst være åben i et døgn af gangen. Hvis der opstår situationer, hvor det ikke kan overholdes, skal dette noteres i en logbog med angivelse af årsagen.
13. Skader på teltoverdækningerne skal repareres inden for en uge efter skadens opståen.



14. Såfremt en skade ikke kan repareres inden for en uge, skal der indgås aftale om reparation inden to hverdage efter skadens opståen. Tilsynsmyndigheden underrettes straks herom.
15. Eventuelle skader og reparationer på teltoverdækningerne skal noteres i en logbog med dato for skaden og datoen for hvornår reparationen er foretaget.

Vilkår for lugt

16. Gyllen i gyllekanalerne skal udsluses mindst hver 7. dag.
17. Udslusningen skal foretages i tidsrummet kl. 8.00-16.00 og må ikke foretages på lørdage eller søn- og helligdage.
18. Gyllesystemet skal være udstyret med automatisk åbning af spjæld, gyllepropper eller lignende, der sikrer at udslusningen udføres i overensstemmelse med vilkår 14 og 15. Den automatiske styring af udslusningen skal tilsluttes en datalogger eller lignende.

Vilkår for fluebekæmpelse

19. Den ansvarlige for husdyrbruget skal sørge for, at der løbende bliver foretaget en effektiv fluebekæmpelse og at dette sker i overensstemmelse med de nyeste retningslinjer fra Statens Skadedyrslaboratorium.
20. Hvis tilsynsmyndigheden konstaterer, at der er så væsentlige gener i form af fluer, at det er nødvendigt med særlige tiltag, kan kommunen stille krav om, at der skal føres en journal over fluebekæmpelsen. Indholdet af journalen skal aftales med tilsynsmyndigheden.

Vilkår for støj

21. Den eksterne støjbelastning fra landbrugsdriften på ejendommens bygningsparcel, herunder fra stalden og gyllebeholderen, må i intet punkt - målt på nærmeste nabobeboelse med tilhørende arealer i tilknytning til boligen - overstige nedenstående værdier. De angivne værdier for støjbelastningen er de ækvivalente, korrigerede lydniveauer i dB(A):

Tidsrum		Grænse dB (A)	Referencetidsrummet*
Mandag - fredag Lørdag	kl. 07.00-18.00 kl. 07.00-14.00	55	8 timer
Lørdag Søn- og helligdage	kl. 14.00-18.00 kl. 07.00-18.00	45	8 timer
Mandag - fredag Lørdag Søn- og helligdage	kl. 18.00-22.00 kl. 18.00-22.00 kl. 18.00-22.00	45	1 time
Alle dage	kl. 22.00-07.00	40**	½ time

* tidsrummet med størst støjbelastning inden for den angivne periode. Grænseværdien skal være overholdt inden for dette tidsrum

** maksimalværdier af støjniveauet må ikke overstige 55 dB(A) om natten (kl. 22.00-07.00)



22. Tilsynsmyndigheden kan bestemme, at virksomheden skal dokumentere, at grænseværdierne for støj er overholdt, dog højst 1 gang årligt. Dokumentation skal sendes til tilsynsmyndigheden sammen med oplysninger om driftsforholdene under målingen/beregningen.

Målingerne/beregningerne skal udføres og rapporteres som "Miljømåling – ekstern støj" af en enhed, som er optaget på Miljøstyrelsens liste over godkendte laboratorier. Virksomhedens støj skal dokumenteres ved måling eller efter gældende vejledninger fra Miljøstyrelsen, pt. Nr. 6/1984 om Måling af ekstern støj og nr. 5/1993 om Beregning af ekstern støj fra virksomheder.

Målingerne/beregningerne skal foretages på/for de mest støjbelastede områder udenfor husdyrbrugets grund og under de mest støjbelastede driftsforhold – eller efter anden aftale med tilsynsmyndigheden.

Viser kontrolmålingen en overskridelse af de fastsatte støjgrænser, kan tilsynsmyndigheden kræve, at der iværksættes støjreducerende tiltag.

Vilkår for lysforhold

23. Husdyrbruget må ikke medføre væsentlige lysgener for omboende.
24. Hvis Struer Kommune konstaterer, at husdyrbruget giver anledning til væsentlige lysgener, skal den ansvarlige for husdyrbruget lade udarbejde en handlingsplan for, hvordan generne kan nedbringes. Handlingsplanen skal godkendes af kommunen.

Vilkår for BAT

25. Der skal anvendes fytase i slagtesvinefoderet.
26. Den totale mængde P af dyr pr. år beregnet som P af dyr pr. slagtesvin x det årlige antal producerede slagtesvin må ikke overskride 12.334 kg P pr. år.
- "P af dyr pr. år" beregnes ud fra følgende ligning:
$$P \text{ af dyr pr. slagtesvin} = ((\text{afgangsvægt} - \text{indgangsvægt}) \times \text{FEsv pr. kg tilvækst} \times \text{gram fosfor pr. FEsv}/1000) - ((\text{afgangsvægt} - \text{indgangsvægt}) \times 0,0055 \text{ kg P pr kg tilvækst}).$$
27. Der skal på bedriften, indenfor et år fra godkendelsen er meddelt, foretages et energiefter-syn af et energiselskab eller konsulent, hvor de energiforbrugende processer på husdyrbruget gennemgås. Der skal udarbejdes en rapport som indeholder resultater og evt. konkrete energispareforslag. Rapporten skal være til rådighed for tilsynsmyndigheden.
28. Ventilationsanlæggene skal vedligeholdes og efterses efter producentens anvisninger for anlæggene. De skal som minimum rengøres 1 gang årligt. Rengøringen skal noteres i en driftsjournal hvor service på anlægget også skal fremgå. Udformningen af driftsjournalen kan ske efter aftale med tilsynsmyndigheden.
29. Gyllekølingsanlægget i de nye stalde skal køle med en effekt på 14,5 W/m² svarende til en samlet ammoniakreduktion på minimum 20 % (916 kg N/år) fra de 2 nye slagtesvinestalde. Overskudsvarmen fra gyllekøling skal anvendes til opvarmning af stuehuet og nabostuehuset i det omfang, det er muligt, samt til opvarmning i slagtesvinestaldene.



30. Varmepumperne på gyllekølingsanlægget skal være forsynet med timetællere. Den faktiske driftstid skal være minimum 5.000 timer årligt. Pumperne skal have en køleydelse på 45.240 kW, svarende til en årlig køleydelse på 396.302 kWh.
31. Der skal monteres en typegodkendt energimåler på hver enkelt varmepumpe. Energimåleren skal være forsynet med automatisk datalogger, der registrerer den månedlige og årlige køleydelse målt i kWh.
32. Gyllekølingsanlægget skal være forsynet med et trykovervågningssystem, en alarm og en sikkerhedsanordning, der i tilfælde af lækage stopper gyllekølingsanlægget. Gyllekølingsanlægget må ikke kunne genstarte automatisk.
33. Vedligeholdelse af gyllekølingsanlægget skal ske i overensstemmelse med producentens vejledning. Vejledningen skal opbevares på husdyrbruget.

Vilkår ved ophør

34. Ved ophør skal følgende forureningsbegrænsende foranstaltninger udføres:
 - Stalde, gyllekanaler og opbevaringsanlæg skal tømmes og rengøres, og husdyrgødningen skal bortskaffes efter gældende regler.
 - Hvis husdyrbrugets gyllebeholder ikke anvendes, skal den rengøres og en erklæring om at den ikke er i brug længere skal indsendes til kommunen.
 - Foderbeholdere og -anlæg skal tømmes.
 - Restkemikalier, olieaffald, medicinaffald mv. skal bortskaffes efter gældende regler.
 - Tilsynsmyndigheden skal orienteres om husdyrbrugets ophør.

Vilkår til egenkontrol

Gyllebeholderen

35. Der skal føres en logbog for gyllebeholderen, hvori eventuelle skader på teltoverdækningen noteres med angivelse af dato for skaden samt dato for reparation. Logbogen skal opbevares på husdyrbruget i mindst fem år og forevises på tilsynsmyndighedens forlangende.

Fluer

36. Der skal ved tilsyn kunne fremvises kvitteringer for køb af fluebekæmpelsesmidler eller rovfluer som dokumentation for, at der bliver foretaget en effektiv fluebekæmpelse på husdyrbruget. Der skal samtidigt kunne redegøres for, hvordan fluebekæmpelsen bliver foretaget i praksis.

Kvitteringer affald

37. Der skal ved tilsyn kunne fremvises kvitteringer for aflevering af farligt affald. Mængder, typer og transportøren samt modtageanlægget skal fremgå af kvitteringerne.

Hyppig udslusning af gylle

38. Datalogningen for den automatiske styring af udslusning af gylle skal opbevares på husdyrbruget i mindst 5 år og forevises tilsynsmyndigheden på forlangende.



Registrering af forbrug

39. Mindst én gang hvert kvartal skal husdyrbrugets forbrug af energi og vand registreres, Registreringerne skal opbevares i 5 år og fremvises på tilsynsmyndigheden forlangende.

Dyreholdets størrelse og foderforbrug

40. I forbindelse med afholdelse af de regelmæssige tilsyn, skal der foreligge dokumentation for produktionsstørrelsen opgjort for hvert planår – f.eks. i form af E-kontrol.
41. Der skal udarbejdes foderplaner til dokumentation for at godkendelsens vilkår er overholdt bl.a. med angivelse af indholdet af FEsv pr. kg tilvækst, råprotein pr. FE og fytase.

Gyllekølingsanlægget

42. Der skal indgås en skriftlig aftale med en godkendt montør med VPO-certifikat eller tilsvarende certificering om kontrol og service af gyllekølingsanlægget mindst én gang årligt.

Den årlige kontrol skal som minimum bestå af

- afprøvning og funktionssikring af trykovervågningssystemet, alarmer og sikkerhedsanordningen
- kontrol af kølekredsens ydelse

43. Enhver form for driftsstop skal noteres i driftsjournalen med angivelse af årsag og varighed. Registreringen fra datalogger, logbogen, den skriftlige kontrolaftale, årlige kontrolrapporter samt øvrige servicereporter skal opbevares på husdyrbruget i mindst 5 år og forevises på tilsynsmyndighedens forlangende.

Arealforhold

44. Der skal til enhver tid kunne fremvises en gældende aftale med biogasanlæg som dokumentation for tilsynsmyndigheden på at gyllen bliver afleveret som forudsat i ansøgningen.



1.5 Offentlighed

Partshøring og nabohøring

Udkastet til miljøgodkendelsen har været i høring hos ansøger og dennes konsulent og er efterfølgende tilrettet.

Der er foretaget høring af alle de parter der ligger indenfor lugtkonsekvensradius + 50 m. Lugtkonsekvensradius er i ansøgningen beregnet til 924,13 m. Der er derfor foretaget høring af alle naboer indenfor en radius af 975 meter.

Følgende parter (ejere af og beboere), har modtaget udkast til afgørelse i 6 ugers høring i perioden 26. august 2016 til 10. oktober 2016:

A C Hoppesvej 7
Barslevvej 43, 45 og 47
Fælledvej 2, 3, 5 og 6
Gravgårdsvej 7
Hovedvejen 83, 102, 104, 108 og 110
Kappelvej 5, 7, 9, 12, 14 og 16
Mellemvej 3, 5, 7, 8, 10, 11, 15, 15A, 17 og 18

Indkomne høringssvar

Der indkom et fælles høringssvar fra Fælledvej 3 og 5 indenfor høringsfristen. Struer Kommune har efterfølgende indhentet ansøgers kommentarer og udarbejdet en samlet vurdering. Denne vurdering fremgår af bilagene til godkendelsen.

Ud fra Struer Kommunes vurdering og konklusion på de indkomne høringssvar, er der foretaget tilretninger af udkastet til godkendelse. Dette nye udkast er derefter sendt i en genhøring hos ansøger, dennes konsulent og de parter, der har indsendt høringssvar.

Offentliggørelse

Godkendelsen er offentliggjort 15. november 2016 på Struer Kommunes hjemmeside på www.struer.dk under information fra Plan og Miljø og vil være tilgængelig på Miljøstyrelsens digitale portal DMA, www.dma.mst.dk senest 4 måneder efter godkendelsen er meddelt.

Følgende parter har modtaget den endelige afgørelse til orientering:

Fælledvej 2, 3 og 5

Øvrige klageberettigede:

Sundhedsstyrelsen
Danmarks Fiskeriforening
Danmarks Sportsfiskerforbund
Dansk Fritidsfiskerforbund
Arbejderbevægelsens erhvervsråd
Ferskvandsfiskeriforeningen for Danmark
Danmarks Naturfredningsforening, Struer
Det Økologiske Råd
Dansk Ornitologisk Forening
Holstebro Museum
Kulturarvsstyrelsen
Forbrugerrådet



1.6 Klagevejledning

Du kan klage over afgørelsen til Natur- og Miljøklagenævnet. Klageberettiget er ansøger, klageberettigede myndigheder og organisationer og enhver, der har en individuel, væsentlig interesse i sagen.

En eventuel klage skal stiles til Natur- og Miljøklagenævnet og indsendes gennem Klageportalen via www.borger.dk eller www.virk.dk. Klagen skal indsendes senest d. 13. december 2016.

Er klagen ikke modtaget senest kl. 23.59 på datoen for klagefristens udløb, kan klagenævnet beslutte at klagen ikke er indsendt rettidigt.

En eventuel klage har ikke opsættende virkning, medmindre Natur- og Miljøklagenævnet bestemmer andet, hvorfor afgørelsen på eget ansvar kan udnyttes før klagefristen er udløbet.

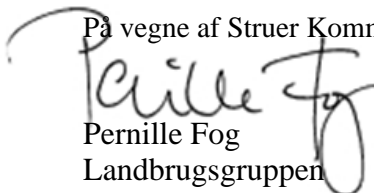
Det er en betingelse for Natur- og Miljøklagenævnets behandling af klagen, at klager indbetaler et gebyr til Natur- og Miljøklagenævnet.

Vejledning om gebyrordningen og gebyrets størrelse kan findes på Natur- og Miljøklagenævnets hjemmeside – www.nmkn.dk.

Hvis nogen klager over afgørelsen, vil dette blive meddelt ansøger.

Ønsker du afgørelsen prøvet ved domstolene, skal sagen være anlagt inden 6 måneder efter annonceringen.

På vegne af Struer Kommune:


Pernille Fog
Landbrugsgruppen



2. Baggrund for miljøgodkendelsen

I det følgende beskrives en række juridiske forhold ved miljøgodkendelsen. Herunder faktuelle oplysninger vedrørende husdyrbruget, meddelelsespligt, gyldighed, retsbeskyttelse og revurdering.

2.1 Beskrivelse af husdyrbruget

Miljøgodkendelsen gælder for slagtesvineproduktionen på Fælledvej 4, Barslev, 7790 Thyholm med tilhørende anlæg og omfatter de landbrugsmæssige forhold på ejendommen. Alt husdyrgødningen afsættes til biogasanlæg og derfor indeholder godkendelsen ikke en arealdel.

Slagtesvineproduktionen udvides til at omfatte 20.360 stk. slagtesvin i vægtintervallet 31-110 kg. Der vil blive opført 2 nye stalde syd for den eksisterende bygningsmasse og på den modsatte side af vejen. På samme side af vejen på marken vest for de eksisterende stalde, vil der blive opført en gyllebeholder. Der vil fremover være slagtesvin i både eksisterende og nye staldbygninger.

2.2 Meddelelsespligt – husdyrproduktion, anlæg, arealer, ejerforhold

Miljøgodkendelsen gælder for det ansøgte. Der må ikke ske ændringer i forudsætningerne for beregningerne i ansøgningen, før ændringerne er anmeldt til og godkendt af Struer Kommune.

Kommunen skal underrettes ved ændringer i ejerforhold eller hvem, der er ansvarlig for den daglige drift af husdyrbruget. Tilsvarende skal der ske underretning, hvis driften indstilles for en længere periode.

2.3 Udnyttelse af godkendelsen og gyldighed

Denne miljøgodkendelse bortfalder, hvis den ikke er udnyttet inden 2 år fra datoen for meddelelsen.

Med udnyttet menes, at byggeriet er igangsat og at dette skrider frem i et jævnt tempo. Fuld produktion skal være opnået senest 3 år efter meddelelsen. Dette bliver fastholdt ved vilkår.

Hvis miljøgodkendelsen ikke har været udnyttet helt eller delvist i 3 på hinanden følgende år, vil det blive betragtet som kontinuitetsbrud. Så bortfalder den del af godkendelsen, der ikke har været udnyttet de seneste 3 år, med mindre andet fremgår af afgørelsen.

På baggrund af ovenstående stilles følgende vilkår:

1. Denne godkendelse skal være udnyttet senest 2 år efter den er meddelt (godkendelsesdatoen). Med udnyttet skal forstås, at byggeriet er igangsat og at dette derefter skrider frem i et jævnt tempo. Fuld produktion skal være opnået senest 3 år efter meddelelsen af godkendelsen.



2.4 Retsbeskyttelse

Med denne miljøgodkendelse følger som udgangspunkt 8 års retsbeskyttelse hvad angår vilkårene, gældende fra den dato, afgørelsen er meddelt. Egenkontrol vilkår kan dog blive ændret, hvis ansøger eller tilsynsmyndigheden finder dette gavnligt

2.5 Revurdering af miljøgodkendelsen

Godkendelsen skal regelmæssigt og mindst hvert 10. år tages op til revurdering. Den første regelmæssige vurdering skal dog foretages senest, når der er forløbet 8 år. Det er planlagt at foretage den første revurdering i 2024.



3. Beliggenhed og planmæssige forhold

I det følgende er det beskrevet og vurderet om placeringen af de nye stalde og den overdækkede gyllebeholder overholder afstandskravene i Husdyrgodkendelsesloven. Der er bl.a. foretaget en vurdering i forhold til de landskabelige værdier.

3.1 Afstandskrav, bygge- og beskyttelseslinjer, fredninger m.v.

Miljøteknisk beskrivelse

Ejendommen er beliggende i landzone. Der har været en produktion af slagtesvin i de eksisterende stalde indtil ansøgningstidspunktet.

Med ansøgningen om udvidelse ønsker ansøger at etablere 2 nye stalde på den modsatte side af vejen. Der skal fremover være en mindre del af slagtesvinene i de eksisterende staldanlæg. Desuden er der søgt om at etablere en 5.045 m³ ny gyllebeholder på marken ca. 30 meter vest for de eksisterende stalde. Både den nye og den eksisterende gyllebeholder vil blive overdækket.

I ansøgningen er det oplyst, at dimensionerne på de nye stalde bliver 2.302 m² (ca. 25x92 m²). Højde til kip bliver ca. 8,5 meter med en taghældning på 20 grader. Bygningerne bliver opført med nuancer som sø-sten.

Både staldene og den nye gyllebeholder bliver placeret minimum 15 meter fra vej og minimum 30 meter fra naboskel.

Miljøteknisk vurdering

Kommunen skal ved vurderingen af en godkendelse efter § 12 bl.a. sikre sig, at husdyrbruget kan drives på stedet uden at påvirke omgivelserne på en måde, som er uforenelig med hensynet til omgivelserne.

Risikoen for forurening eller væsentlige gener for omgivelserne skal begrænses, hvis anlægget ligger mindre end 300 meter fra

- En beboelsesbygning på en ejendom uden landbrugspligt, der ligger i en samlet bebyggelse i landzone, og som har en anden ejer end driftsherren,
- Eksisterende eller ifølge kommuneplanens rammedel fremtidigt byzone- eller sommerhusområde
- Område i landzone, der i lokalplan er udlagt til boligformål, blandet bolig og erhvervsformål eller i offentlige formål med henblik på beboelse, institutioner, rekreative formål og lignende.

Desuden er der forbud mod at etablere anlæg samt at udvide og ændre eksisterende husdyrbrug for mere end 3 DE indenfor følgende områder eller afstande, hvis det medfører forøget forurening:

- Indenfor eksisterende eller ifølge kommuneplanens rammedel fremtidigt byzone- eller sommerhusområde
- Område i landzone, der i lokalplan er udlagt til boligformål, blandet bolig og erhvervsformål eller i offentlige formål med henblik på beboelse, institutioner, rekreative formål og lignende
- I en afstand af mindre end 50 meter fra ovennævnte områder
- I en afstand af mindre end 50 meter fra nabobeboelse.



Det ansøgte overholder alle ovennævnte forudsætninger. Nærmeste samlede bebyggelse ligger ved Hovedvejen 88, der ligger mere end 1.000 meter fra det ansøgte.

Nærmeste byzone er et lokalplanlagt industriområde ved Barslev, der ligeledes ligger længere væk end 1.000 meter fra det ansøgte.

Nærmeste nabobeboelse er Fælledvej 2, som ligger ca. 136 meter fra nærmeste staldhjørne på den nærmeste nye stald.

3.2 Landskabsforhold - nyt byggeri og beplantning

I dette afsnit er der foretaget en vurdering af det ansøgtes påvirkning af det omkringliggende landskab. Det er også vurderet, om bygningen er erhvervmæssigt nødvendig for husdyrbruget, og om staldene opføres i tilknytning til ejendommens hidtidige bebyggelsesarealer

Miljøteknisk beskrivelse

I forbindelse med byggeriet vil der blive foretaget terrænregulering. Staldene placeres ca. 1 m i terræn mod nord og 2 m over jord mod syd. Terrænregulering sker ved afrømning af muld og råjord. Den jord, der afrømmes, anvendes til terrænuudligning i området øst og syd for byggefeltet. Mod syd bliver der opbanket en sandpude under stald. Der terrænreguleres med overskudsjorden mod disse sider.

Efter husdyrloven er der en række afstandskrav, der skal være opfyldt ved etableringen af den nye stald og gyllebeholder. De fremgår af nedenstående tabel med angivelse af de faktiske afstande for det anmeldte projekt.

Tabel 1 – afstandskrav og faktiske afstande

	Afstandskrav* (m)	Faktisk afstand (m)
Ikke-almene forsyningsanlæg	25	> 800
Almene forsyningsanlæg	50	> 1.000
Vandløb (herunder dræn) og søer (> 100 m²)		
1. For staldene og ny gyllebeholder til dræn/åbne vandløb	15	> 90
2. For ny gyllebeholder til sø/vandhul >100 m ²	100	> 100
Offentlig vej og privat fællesvej		
3. For staldene	15	15
4. For ny gyllebeholder	15	15
Levnedsmiddelvirksomhed	25	> 1.000
Beboelse på samme ejendom		
5. For de nye stalde	15	30
6. For ny gyllebeholder	15	15
Naboskel		
7. For de nye stalde	30	30
8. For gyllebeholderen	30	>30
Min. afstand til kategori 1-natur	10	> 1.000
Min. afstand til kategori 2 natur	10	> 1.000

* Afstandskrav jf. § 8 i husdyrgodkendelsesloven, sammenholdt med aktuel afstand fra eksisterende stalde til det pågældende punkt.

Miljøteknisk vurdering

Som det fremgår af ovenstående, er alle afstandskravene overholdt.



De nye stalde bliver placeret på et bebyggelsesareal, der ligger lavt i terrænet i kote 5-8 med et jævnt fald mod syd.

Projektområdet ligger indenfor planlovens kystnærhedszone og inden for kommuneplanens udpegning af "Særlige udsigter".

Områdeudpegningen har sit primære afsæt i oplevelsen af landskabet set fra Kappelvej mod syd, hvorfra terrænet falder med ca. 25 m mod kysten ved Nissum Bredning.

Der ligger allerede i dag flere større landbrug inden for området. Det er Struer Kommunes vurdering, at det også fremover skal være muligt at foretage udvidelser af landbrug i området under forudsætning af, at byggerierne kan indpasses i det omgivende landskab.

De nye stalde og den nye gyllebeholder opføres tæt på ejendommens nuværende bebyggelsesarealer og byggeriet opføres lavere i terræn end de eksisterende bygninger. De nye staldbygninger vil få en kiphøjde på ca. 8,5 meter hvilket er ca. 1,5 meter højere end de eksisterende ca. 7 m høje bygninger. Grundet det faldende terræn vil den sydligste del af bygningerne skulle hæves med ca. 1,5 m over nuværende terræn. Uanset terrænændringen er det Struer Kommunes afvejning og vurdering, at det konkrete projekt ikke betydende er i strid med hensynet til de landskabelige værdier.

I den 6 ugers høring af parterne i sagen, indkom der et høringssvar på vegne af Fælledvej 3 og Fælledvej 5. Af høringssvaret fremgik det blandt andet, at høringssparterne vurderede, at byggeriet ville være meget dominerende i landskabet.

Struer Kommune har for at tilgodese høringssparterne genovervejet et eventuelt krav om etablering af beplantning omkring byggeriet. Thomas Graugaard har som svar til høringssparterne bl.a. udtrykt en positiv holdning til en eventuel beplantning omkring byggeriet.

Struer Kommune vil derfor stille vilkår om, at der senest 1 år efter opførelsen af de nye staldebygninger i en afstand af max. 20 m syd for bygningerne skal etableres et ca. 125 m langt afskærmende 3-rækket læhegn bestående af hjemmehørende/egnstypiske højstammede, kronedannende træer og lavere buske.

Den nye beplantning skal virke afskærmende både i bunden og i højden.

Der skal indsendes en beplantningsplan til godkendelse hos Struer Kommune inden beplantningen foretages. Af planen skal begrundelsen for valget og placeringen af plantearterne fremgå, med henblik på at kommunen kan vurdere, om dette opfylder kravene til beplantningen. Desuden skal det af planen fremgå, hvornår beplantningen vil blive etableret i forhold til byggeriet.

Kommunen har derfor vurderet, at der ud over et læhegn syd for byggeriet skal stilles vilkår til at fastholde forudsætningerne hvad angår placering, dimensioner og farvevalg m.v.

På baggrund af ovenstående stilles følgende vilkår:

2. De nye slagtesvinestalde og den nye gyllebeholder skal placeres og dimensioneres som angivet i bilag 1.
3. Der må maksimalt ske en terrænregulering som angivet i bilag 1.
4. Farver på bygningsdele og tage skal være dæmpede og udføres i ikke-reflekterende materialer.



5. Senest 1 år efter opførelsen af de nye staldebygninger skal der i en afstand af max. 20 m syd for bygningerne skal etableres et ca. 125 m langt afskærmende 3-rækket læhegn bestående af hjemmehørende/egnstypiske højstammede, kronedannende træer og lavere buske.
Den nye beplantning skal virke afskærmende både i bunden og i højden.

6. Der skal indsendes en beplantningsplan til godkendelse hos Struer Kommune inden beplantningen foretages. Af planen skal begrundelsen for valget og placeringen af planterarterne fremgå, med henblik på at kommunen kan vurdere, om dette opfylder kravene til beplantningen. Desuden skal det af planen fremgå, hvornår beplantningen vil blive etableret i forhold til byggeriet



4. Husdyrhold, staldanlæg og drift

I det følgende beskrives og vurderes husdyrholdets sammensætning, staldindretning, fodring, vand- og energiforbrug, samt håndtering af spildevand, regnvand, affald, kemikalier, driftsforstyrrelser og uheld.

4.1 Husdyrhold og stalde

Miljøteknisk redegørelse

På ansøgningstidspunktet er der en tilladt nudrift på 2.600 stk. slagtesvin i vægtintervallet 32-107,5 kg. Der er søgt om at udvide produktionen til 20.360 stk. slagtesvin i vægtintervallet 31-110 kg.

Der bliver opført 2 helt nye stalde syd for de eksisterende staldanlæg. Stipladserne er fordelt som det fremgår af nedenstående tabel. I alt er der søgt om 4.610 stipladser. Staldsystemet i alle stalde vil være drænet gulv med spalter (33-67). Da der er anvendt hyppig udslusning, er det en forudsætning, at staldsystemet i staldene er fulldrænedede gulve og at disse er etableret med rørdslusningsanlæg.

Fordelingen af dyrene på staldsystemer fremgår af tabel 2.

Tabel 2 – dyreholdets størrelse og fordeling på staldanlæg og staldsystemer

Staldafsnit	Dyretype og stald-gulv	Antal dyr, stk	Vægtinterval, kg	Stipladser, stk	Dyreenheder DE
Ny slagtesvinestald	Slagtesvin Drænet gulv med spalter (33/67)	9.240	31-110 kg	2.128	251,01
Ny slagtesvinestald2	Slagtesvin Drænet gulv med spalter (33/67)	10.560	31-110 kg	2.432	286,87
Gl. slagtesvinestald	Slagtesvin Drænet gulv med spalter (33/67)	160	31-110 kg	40	4,35
Gl. slagtesvinestald2	Slagtesvin Drænet gulv med spalter (33/67)	200	31-110 kg	50	5,43
Udlevering og foder	Slagtesvin Drænet gulv med spalter (33/67)	200	31-110 kg	50	5,43
Godkendt antal dyreenheder, jf. gældende omregningsfaktorer					553,09

Der henvises i øvrigt til senere afsnit 8.4 og 8.5, hvor der er en udførlig beskrivelse af BAT i relation til staldindretning og opbevaring af husdyrgødning.

Den tilladte husdyrproduktion svarer til antallet af slagtesvin i det anførte vægtinterval og med den fordeling i de enkelte stalde, der fremgår af ovenstående skema.



På baggrund af ovenstående stilles følgende vilkår:

7. Den tilladte maksimale årlige husdyrproduktion, fordelingen af dyretyper og staldsystemer skal være følgende:

Staldafsnit	Dyretype og staldgulv	Antal dyr, stk	Vægtinterval, kg	Stipladser, stk	Dyreenheder DE
Ny slagtesvinstald	Slagtesvin Drænet gulv med spalter (33/67)	9.240	31-110	2.128	251,01
Ny slagtesvinstald2	Slagtesvin Drænet gulv med spalter (33/67)	10.560	31-110	2.432	286,87
Gl. slagtesvinstald	Slagtesvin Drænet gulv med spalter (33/67)	160	31-110	40	4,35
Gl. slagtesvinstald2	Slagtesvin Drænet gulv med spalter (33/67)	200	31-110	50	5,43
Udlevering og foder	Slagtesvin Drænet gulv med spalter (33/67)	200	31-110	50	5,43
Godkendt antal dyreenheder, jf. gældende omregningsfaktorer					553,09

De drænedede gulve med spalter skal etableres med rørudslusningsanlæg.

4.2 Ventilation

Miljøteknisk redegørelse

Det fremgår af ansøgningen, at der ikke anvendes særlige tiltag for at ændre på ventilationsforholdene, som f.eks. etablering af centralt afkast.

Miljøteknisk vurdering

Da der ikke anvendes særlige tiltag for ventilationsforholdene på husdyrbruget, er der ikke stillet vilkår til ventilation.

4.3 Fodring

Miljøteknisk redegørelse

Der fodres med tørfoder.

Der udarbejdes foderplaner i samarbejde med konsulent og der føres E-kontrol.

Foderet blandes på Hovedvejen 61 og transporteres derefter i fodervogn til Fælledvej 4.



Der er anvendt fodertiltag for at reducere ammoniakemissionen. Derfor er indholdet af råprotein i foderet reduceret til 137 g råprotein/FE (Norm på ansøgningstidspunktet er 145,7). Der vil blive fodret med 2,65 FE/kg tilvækst. Normen er på ansøgningstidspunktet 2,86 FE/kg tilvækst.

Miljøteknisk vurdering

Fodertiltagene vil blive fastholdt ved vilkår.

Det fremgår af miljøstyrelsens vejledning, at der ved beregning af vilkår for maksimalt N ab dyr fra anlægget skal anvendes følgende ligning (fra og med 2007/08 normtal for husdyrgødning):

$$N \text{ ab dyr pr slagtesvin} = (((\text{afgangsvægt} - \text{indgangsvægt}) \times \text{FEsv pr. kg. tilvækst} \times \text{g råprotein pr. FE sv}/6250) - ((\text{afgangsvægt} - \text{indgangsvægt}) \times 0,0296 \text{ kg N pr kg tilvækst}))$$
$$N \text{ ab dyr pr slagtesvin} = (((110 - 31) \times 2,65 \text{ pr. kg. tilvækst} \times 137 \text{ råprotein pr. FE sv}/6250) - ((110 - 31) \times 0,0296 \text{ kg N pr kg tilvækst})) = 2,2506 \text{ kg N ab dyr.}$$

Med en årlig produktion på 20.360 slagtesvin årligt svarer dette til $2,2506 \times 20.360 = 45.821$ kg N årligt ab lager.

Denne forudsætning fastholdes ved vilkår.

Dokumentation for beregningen af N og P ab dyr pr dyr følger reglerne for type 2 korrektion i gødningsregnskabet. Dvs. dokumentationen skal mindst dække en sammenhængende periode på 350 dage (i perioden 15. september år 1 (fx 2009) til 15. februar år 3 (fx 2011)). Det skal som hovedregel være i form af effektivitetskontrol og logbog over de anvendte foderblandinger. Dokumentation uden effektivitetskontrol kan undtagelsesvis accepteres – i sådanne tilfælde skal N (eller P) ab dyr dokumenteres på anden vis, dvs. en beregning ud fra totalt foderforbrug, indhold af råprotein og/eller fosfor ud fra logbog og opgørelser over indkøbte grise og solgte grise, herunder slagterifregninger.

Fremgår foderets indhold af råprotein ikke, men er indholdet af kvælstof (N) angivet, så kan foderets indhold af råprotein udregnes ved at gange indholdet af N med 6,25. Ved blanding og udfodring af foder på basis af egen avl eller indkøbte foderstoffer, hvor indholdet af råprotein ikke fremgår af medfølgende deklaration, skal standardværdier for gram råprotein pr. foderenhed anvendes, jf. standardværdier for svin ifølge vejledning til gødningsregnskab. Standardværdier findes også på Videncenter for Svineproduktions hjemmeside. For byg og hvede anvendes analyser fra årets høst i det relevante år, som angivet i vejledningen til gødningsregnskabet.

Vilkår til egenkontrol og dokumentation fremgår af afsnit 11.

På baggrund af ovenstående stilles følgende vilkår:

8. Den mængde N ab dyr, der må udledes pr. år, må maksimalt være følgende:

$$N \text{ ab dyr pr. slagtesvin} = (((\text{afgangsvægt} - \text{indgangsvægt}) \times \text{FEsv pr. kg. tilvækst} \times \text{g råprotein pr. FE sv}/6250) - ((\text{afgangsvægt} - \text{indgangsvægt}) \times 0,0296 \text{ kg N pr kg tilvækst})) = 2,2506 \text{ kg N ab dyr.}$$

Ved en tilladt årlig produktion på 20.360 slagtesvin (31-110 kg) svarer dette til en samlet årlig mængde N på: $2,2506 \times 20.360 = 45.822$ kg N.



Dokumentation for beregningen følger reglerne for type 2 korrektion i gødningsregnskab. Dokumentationen skal mindst dække en sammenhængende periode på 350 dage (i perioden 15. september år 1 til 15. februar år 3).

Dokumentation kan f.eks. være effektivitetskontrol og logbog over de anvendte foderblandinger.

4.4 Energi- og vandforbrug

Ressourceforbruget af energi er en naturlig del af princippet om anvendelse af den bedste tilgængelige teknik. Derfor er der foretaget en vurdering af, om det, der er anført i ansøgningen vedrørende ressourceforbruget af energi, er i overensstemmelse med princippet om anvendelse af BAT.

I forhold til BAT gælder det om at arbejde på at optimere energieffektiviteten på anlægget. Det vil sige at sikre, at særligt energiforbrugende installationer – for eksempel ventilationsanlæg - løbende kontrolleres og vedligeholdes således, at de altid kører energimæssigt optimalt, samt at eventuel overskudvarme udnyttes andre steder på anlægget. Endvidere kan det betragtes som BAT at registrere energiforbruget løbende med henblik på at identificere defekter samt vælge udstyr med fokus på energibesparende egenskaber.

Optimering og valg af energieffektive ventilationsanlæg, korntøringsanlæg, foderfremstilling samt opvarmning kan ofte reducere elforbruget. Ligesom optimal drift af de tekniske installationer vil sikre en effektiv udnyttelse.

Vandforbruget afhænger af husdyrbrugets konkrete produktionsform, typen af anlæg og tekniske installationer samt af, om husdyrbruget har markvandingsanlæg.

Det er vurderet, om de angivne vandbesparende foranstaltninger er fyldestgørende i forhold til, at der ikke sker et unødigt vandspild. Det er også vurderet om foranstaltningerne reelt er virkningsfulde og kan betegnes som den bedste tilgængelige teknik for den pågældende type husdyrbrug.

Miljøteknisk beskrivelse

Energiforbrug

Af ansøgningen fremgår det, at man forventer et energiforbrug på ca. 240.000 kWh.

Miljøteknisk vurdering

Energiforbrug

I slagtesvineproduktion er der forskellige muligheder for energibesparelser. Mulighederne ligger indenfor ventilationsanlæg, foderfremstilling, belysning, kedelanlæg, varmestyring og teknisk isolering.

Ventilation – Ved mekaniske ventilationsanlæg er der mulighed for indstilling af en minimumsventilation. Renholdelse af anlægget kan have stor betydning for energiforbruget – et snavset anlæg bruger op til 50 % mere energi. Man kan tænke energiforbruget ind ved valget af styringstype og –motor.

Foderfremstilling – formaling af foderet er energikrævende. Vådt korn forøger energiforbruget med ca. 50 %. Men i dette projekt er det ikke relevant, da der ikke forarbejdes foder på Fælledvej 4.



Det er valgt at etablere gyllekølingsanlæg med en ammoniakoeffekt på ca. 20 %. Gyllekølingsanlæg vil kun have en effekt på energiforbruget, hvis overskudsvarmen fra anlægget erstatter en anden varmekilde. Ansøger har oplyst, at overskudsvarmen vil blive brugt til opvarmning af boligen, der ligger på den modsatte side af vejen og nabostuehuset i det omfang, det er muligt samt til opvarmning af slagtesvinestaldene.

De fleste energiselskaber tilbyder energirådgivning i form af et energitjek med en gennemgang af bedriftens energiforbrug – herunder varmeforbrug. Kunden modtager efterfølgende en rapport med forslag til besparelser, angivelse af besparelspotentialer, investeringer og tilbagebetalingstider. Der ligger ofte en stor besparelse i adfærden på husdyrbruget. Derfor stiller Struer Kommune vilkår om en energigennemgang senest 1 år efter de nye stalde er opført og taget i brug. Vilkåret fremgår af afsnit 8.3 om BAT og forbrug af vand, energi og råvarer.

Der henvises til vilkår i afsnit 8.3

4.5 Spildevand og regnvand

Der er foretaget en vurdering af det spildevand, der bliver ledt til gyllebeholderen. Det kan f.eks. være vand fra vaskepladser og andre befæstede overfladearealer. Desuden er det vurderet, om der skal indhentes tilladelser til udledning af tagvand.

Miljøteknisk beskrivelse

Mængden af overfladevand, der skal ledes væk fra de nye stalde er angivet til ca. 3.250 m³ vand fra tagfladerne. Det er oplyst, at afledning af overfladevand vil ske via eksisterende drænledning og videre via drængrøft til Barslev Bæk.

Der vaskes ikke maskiner på ejendommen, og derfor vil der ikke blive etableret vaskeplads.

Miljøteknisk vurdering

Spildevand fra vask af stalde, foderrekvisitter og lignende skal føres til gyllebeholder.

Da regnvandet, der falder på tagfladerne, skal afledes til dræn og videre til Barslev Bæk, skal der søges om en udledningstilladelse i forbindelse med ansøgningen om byggetilladelse.

4.6 Affald

Ansøger har oplyst følgende om de forventede affaldsmængder fra husdyrproduktionen:

Tabel 3 – oversigt over affaldsmængder og bortskaffelse

Affaldstype	EAK koder	Årlig mængde	Bortskaffelse
Animalsk affald (døde dyr)	02 01 02	varierer	DAKA
Emballage fra foderleverancer m.m.	02 01 99	max. 500 kg	Kommunal anvist ordning
Emballage rengørings- og desinfektionsmidler	02 01 09	max. 150 kg	Kommunal anvist ordning



Emballage fra sprøjtemidler og anden kemi	02 01 08 02 01 09	Begrænset.	Bliver håndteret på anden ejendom.
Spildolie	02 01 09	Begrænset	Bliver håndteret på anden ejendom.
Malingsrester	02 01 99	Begrænset	Kommunal anvist ordning
Sprøjtemiddelrester	02 01 08 02 01 09	Begrænset	Bliver håndteret på anden ejendom.
Medicinrester	02 01 99	< 0,5 kg	Apotek
Medicinflasker	02 01 10	< 10 kg	Kommunal anvist ordning
Medicinsk udstyr	02 01 10	< 10 kg	Kommunal anvist ordning
Andet brændbart affald (træ, bindegarn anden emballage m.m.)	02 01 10	max. 500 kg	Kommunal anvist ordning
Andet ikke brændbart affald, f.eks. lysstofrør	02 01 99	max.200 kg	Kommunal anvist ordning

Døde dyr

Døde dyr bliver bortskaffet til DAKA. Mindre dyr vil blive opbevaret i en container. Større dyr vil blive opbevaret under kadaverkappe. Begge dele i umiddelbar nærhed af staldanlægget ved de eksisterende stalde.

Ufarligt emballageaffald

De væsentligste mængder foder leveres i løs vægt uden emballage. Enkelte specialprodukter leveres som sækkevarer/storsække eller i plastdunke. Emballage fra medicinpakninger vil forekomme i begrænsede mængder. Der vil også forekomme emballageaffald fra rengørings- og desinfektionsmidler.

Hovedparten af det ufarlige emballageaffald vil blive bortskaffet med dagrenovationen. Større mængder emballageaffald fra foderleverancer og andet vil blive bortskaffet gennem de kommunale anvisningsordninger.

Veterinært affald

Der vil forekomme mindre mængder medicinrester og medicinsk udstyr i form af brugte skalpeller, sprøjter og kanyler.

I landbruget anvender brugeren ikke medicinske præparater, og der opstår ikke vævsaffald, som ved udslip kan udgøre en særlig risiko for det omgivende miljø. I tilfælde af at der skal anvendes særlige medicinske præparater til særlige behandlinger, som ved sin virkemåde kan udgøre en risiko for det omgivende miljø eller de personer, der håndterer præparatet, vil behandlingerne blive foretaget af en dyrlæge, som også er ansvarlig for håndteringen af eventuelt affald.

Brugte kanyler, skalpeller og sprøjter vil blive opsamlet i egnede plastbeholdere, der vil blive bortskaffet gennem den kommunale anvisningsordning.

Kemisk emballageaffald



Der vil forekomme emballageaffald fra rengørings- og desinfektionsmidler og i mindre mængder fra olieholdige specialprodukter, maling m.m. Dette vil blive bortskaffet gennem de kommunale ordninger.

Sprøjtemiddelrester fra markbrug

Arealerne omkring ejendommen bliver drevet under en af de øvrige ejendomme, ejet af samme ejer. Der kan dog forekomme håndtering af mindre mængder på Fælledvej 4. disse vil blive bortskaffet gennem de kommunalt anviste ordninger.

Miljøteknisk vurdering

Opbevaringen af døde dyr må ikke kunne give anledning til gener og uhygiejniske forhold. Derfor stiller Struer Kommune vilkår om, at opbevaringen af døde dyr skal ske på en befæstet plads og at opbevaringen af kadaverne altid skal ske under en forsvarlig overdækning, der sikrer at vilde dyr og lignende ikke kan få adgang til kadaverne. Desuden skal pladsen, af hensyn til forbipasserende og naboer, placeres og indrettes så den ikke er synlig i landskabet ved færdsel på offentlig og privat fællesvej.

Husdyrbrug, der frembringer farligt affald, skal sikre, at det farlige affald er forsvarligt emballeret og at det opbevares uden risiko for forurening af jord og grundvand.

Alt det affald, der bliver produceret, opbevaret og håndteret på ejendommen skal opfylde kravene der fremgår af Struer Kommunes regulativ for erhvervsaffald.

Ifølge regulativet skal ikke-genanvendeligt farligt affald sorteres fra det øvrige affald og håndteringen og behandlingen skal ske så miljøbelastningen bliver mindst mulig.

Dette kan ske ved at det farlige affald bliver opbevaret i egnede beholdere og på tæt bund uden mulighed for afløb til kloak, jord, vandløb eller ubefæstede arealer.

Derfor skal opbevaringen ske under tag, med tæt bund uden afløb og pladsen skal indrettes med fordybning eller opkant så spild eller lækage i en mængde svarende til den største beholder kan tilbageholdes og efterfølgende opsamles. Spild skal opsamles straks.

Reglerne for opbevaring af farligt, ikke genanvendeligt affald fremgår af erhvervsaffaldsregulativet. Struer Kommune vurderer, at der ikke er grundlag for at stille skrappe vilkår, end dem der allerede gælder og fremgår af regulativet.

På baggrund af ovenstående beskrivelse og de tilsyn, der vil blive udført på husdyrbruget med jævne mellemrum, vurderer Struer Kommune, at opbevaringen af håndteringen af affaldstyperne på ejendommen vil foregå uden væsentlig risiko for forurening af jord og grundvand.

4.7 Råvarer og hjælpestoffer

Det skal vurderes om oplag af råvarer og hjælpestoffer sker uden risiko for forurening af jord og grundvand.



Miljøteknisk beskrivelse

Der vil blive opbevaret forskellige hjælpemidler til staldrengøring. Det er f.eks. rengørings- og desinfektionsmidler, konserveringsmidler til foderforbrug og andre hjælpestoffer.

Det er i ansøgningen oplyst, at håndteringen og opbevaringen vil ske, så der ikke kan ske en utilsigtet udledning til miljøet.

Der vil ikke blive opbevaret sprøjtemidler på ejendommen.

Der vil ikke blive oplagret spildolie på ejendommen og kun mindre mængder smøreolier.

Der er ingen fyrings- eller dieselolietanke på ejendommen. Opvarmning af stuehus sker ved halmfyr.

Miljøteknisk vurdering

Struer Kommune vurderer, at der kun er tale om mindre oplag som ikke giver anledning til skærpede vilkår til opbevaring af råvarer og hjælpestoffer.

Der bliver ikke opbevaret flydende ammoniak på ejendommen.

Der er stillet vilkår i afsnit 4.8 om udarbejdelse af en beredskabsplan.

Da der er tale om mindre oplag, stiller Struer Kommune ikke særlige vilkår til opbevaringen. Ved de jævnlige tilsyn med husdyrbruget vil opbevaringen af råvarer og hjælpestoffer blive vurderet fra gang til gang. Om nødvendigt vil der blive givet påbud til ændret opbevaring.

4.8 Driftsforstyrrelser eller uheld

Det skal af ansøgningen fremgå, hvilke mulige driftsforstyrrelser eller uheld, der kan medføre væsentligt forøget forurening i forhold til normal drift.

Der skal i den forbindelse ske en vurdering af om der er behov for en beredskabsplan for uheld (herunder gylleuheld) og brand. Generelt vil der normalt være behov for en beredskabsplan på § 12 husdyrbrug på grund af størrelsen.

Miljøteknisk beskrivelse

Ansøger har vurderet, at der er følgende risici og hvilke handlinger, der vil blive iværksat:

Gylleudslip

Der vil jævnligt ske en inspektion af gyllesystemets pumpeanlæg og gyllebeholdernes tilstand. Det vil blive sikret at pumpeudstyret ikke peger udenfor gylletanken, når udstyret ikke er i brug.

Der vil blive udført 10-års beholderkontroller, hvor gylletankene bliver kontrolleret af særligt uddannet personale.

Brand

Der kan opstå brand som følge af fejl i elinstallationerne. Ved eventuel brand vil der være risiko for udslip af giftige stoffer. For at undgå fejl i installationerne vil el-udstyret blive vedligeholdt og ansatte vil blive ansporet til at undgå en adfærd, der kan beskadige ledninger og elektriske hjælpemidler.

Tiltag ved uheld

Ansøger har udarbejdet en beredskabsplan for driftsforstyrrelser og uheld, der kan medføre risiko for væsentlig forurening.

Miljøteknisk vurdering



Der kan opstå uheld i forbindelse med f.eks. håndteringen af husdyrgødning, olie og kemikalier, ved brand og strømsvigt m.v. For at minimere omfanget af en eventuel forurening ved uheld, stiller Struer Kommune krav om udarbejdelse af en beredskabsplan for husdyrbruget, hvori det skal fremgå hvordan eventuelle uheld skal håndteres.

For at sikre at planen altid er opdateret (f.eks. mht. mobilnumre til maskinstation m.v.), stiller Struer Kommune krav om at planen skal revideres 1 gang årligt og at revisionsdatoen skal fremgå af planen.

På baggrund af ovenstående stilles følgende vilkår:

9. Der skal være udarbejdet en beredskabsplan senest 1 mdr. efter den nye stald er opført og de første dyr er sat på stald. Planen skal være kendt af og tilgængelig for ejendommens ansatte og øvrige, der jævnligt færdes på husdyrbruget. Planen skal om nødvendigt være oversat til relevante sprog, der i fornødent omfang forstås af samtlige ansatte med de pågældende arbejdsfunktioner.
10. Beredskabsplanen skal løbende revideres sammen med eventuelle ansatte – dog mindst 1 gang pr. år. Datoen for seneste revision skal fremgå af planen.

5. Gødningsproduktion – opbevaring og håndtering

I det følgende er det beskrevet og vurderet, hvilken mængde og type husdyrgødning, der bliver produceret på husdyrbruget. Desuden er det beskrevet hvordan den bliver håndteret og opbevaret.

5.1 Gødningstyper og – mængder

Der bliver udelukkende produceret og opbevaret svinegylle på ejendommen.

5.2 Flydende husdyrgødning – håndtering og opbevaring

Miljøteknisk beskrivelse

Det er i det supplerende materiale til ansøgningen oplyst, at der udelukkende vil blive håndteret gylle på husdyrbruget. Mængden vil på årsbasis svare til ca. 10.180 m³ svarende til 0,5 m³ pr. produceret slagtesvin.

Det er oplyst, at alt gyllen vil blive afsat til biogasanlæg. Der er på ansøgningstidspunktet indgået en forhåndstilkendegivelse af dette med Måbjerg Bioenergy.

Der bliver opført en ny teltoverdækket gyllebeholder på maksimalt 5.045 m³.

I forvejen er der en 895 m³ uoverdækket eksisterende gyllebeholder. Denne vil også blive brugt til opbevaring af gylle fremover og vil blive overdækket. Hvis begge beholdere overdækkes, skal der ikke føres logbog for flydelag.

Miljøteknisk vurdering



Den årlige produktion af flydende husdyrgødning, der skal kunne opbevares på ejendommen, skal jf. husdyrgødningsbekendtgørelsen svare til min. 6 måneders tilførsel, da opbevaringskapaciteten ikke er afhængig af en markdrift. Ud fra ovenstående oplysning om den årligt producerede mængde gylle vil dette svare til min. 5.090 m³. Hertil kommer kapacitet til eventuelt restvand (vaskevand fra stalde m.v.), der bliver tilført beholderen.

Med den eksisterende gyllebeholder på ejendommen, der er 895 m³, vil den samlede årlige opbevaringskapacitet på husdyrbruget svare til i alt 5.940 m³. Gyllekanalerne regnes ikke med i opbevaringskapaciteten, da der sker hyppig udslusning af gylle (mindre end 1 måneds opholdstid i gyllekanalerne).

Der vil derfor være opbevaringskapacitet til ca. 7 måneder på ejendommen med den ansøgte produktion.

Begge gyllebeholdere bliver forsynet med teltoverdækning. Dette mindsker dels ammoniakfordampningen, dels begrænser det lugtgenerne fra beholderne. Det medfører også, at der ikke skal føres logbog med eventuelt flydelag i beholderne. Videre har det den fordel, at der ikke skal være opbevaringskapacitet til overfladevand der kommer ned ovenfra.

Der skal dog føres en logbog over hændelser, der vedrører teltdugene på begge beholdere. Dette er fastholdt ved vilkår.

Da den eksisterende gyllebeholder ligger nærmere end 100 meter til et vandhul omfattet af § 3, skal beholderen være forsynet med en gyllealarm, der opfylder kravene, der fremgår af husdyrgødningsbekendtgørelsens regler.

Ud fra ovenstående sammenholdt med at begge gyllebeholdere bliver overdækket og at alt gyllen vil blive afleveret til biogasanlæg, vurderer Struer Kommune, at opbevaringskapaciteten på ejendommen opfylder minimumsreglerne for opbevaringskapacitet. Der stilles fastholdelsesvilkår for drift og vedligeholdelse af overdækningerne af beholderne.

På baggrund af ovenstående stilles følgende vilkår:

11. Der må opføres en ny gyllebeholder med en maksimal størrelse på 5.045 m³. Beholderen skal opføres med fast overdækning i form af teltoverdækning med indvendigt skørt.
12. Åbning af teltdugen på begge beholdere må kun ske i forbindelse med omrøring, tømning og udbringning af gylle. Åbningen må højst være åben i et døgn af gangen. Hvis der opstår situationer, hvor det ikke kan overholdes, skal dette noteres i en logbog med angivelse af årsagen.
13. Skader på teltoverdækningerne skal repareres inden for en uge efter skadens opståen.
14. Såfremt en skade ikke kan repareres inden for en uge, skal der indgås aftale om reparation inden to hverdage efter skadens opståen. Tilsynsmyndigheden underrettes straks herom.
15. Eventuelle skader og reparationer på teltoverdækningerne skal noteres i en logbog med dato for skaden og datoen for hvornår reparationen er foretaget.



6. Forurening og gener fra husdyrbruget

I det følgende er det beskrevet og vurderet hvilken ammoniakpåvirkning det ansøgte vil give anledning til på nærliggende naturområder. Det er også vurderet hvilke mulige gener, der vil kunne opstå i forhold til naboer.

6.1 Det generelle ammoniakkrav

Det generelle ammoniakkrav er en del af beskyttelsesniveauet for ammoniak.

Det generelle ammoniakreduktionskrav fungerer på den måde, at der er fastsat et maksimalt acceptabelt ammoniaktab for de forskellige dyrekategorier (dvs. dyretyper i kombination med staldsystem) i en ansøgning.

Miljøteknisk beskrivelse og vurdering

For slagtesvin svarer det generelle ammoniakreduktionskrav på ansøgningstidspunktet til 30 % reduktion i forhold til referencestaldsystemet – delvis spaltegulv (25-49 %).

Det fremgår af ansøgningen, at det generelle krav om reduktion af ammoniaktab fra stald og lager er opfyldt med stor margen.

6.2 Ammoniak og natur

Miljøteknisk beskrivelse og vurdering

Ud over det generelle ammoniakreduktionskrav, indeholder husdyrbrugloven et krav om maksimal totaldeposition eller merdeposition af ammoniak på de ammoniakfølsomme naturområder, der kan blive påvirket af det ansøgte.

De ammoniakfølsomme naturområder opdeles i kategori 1-natur, kategori 2-natur og kategori 3-natur.

Beskyttelsesniveauet for kategori 1-natur og kategori 2-natur omfatter en forbudszone samt krav til den maksimale tilladte totaldeposition. Der er dog visse nærmere bestemte undtagelser fra kravet til totaldepositionen. Beskyttelsesniveauet for kategori 3-natur kan efter en konkret vurdering være et krav om en maksimal merdeposition.

I nedenstående er der gjort rede for staldanlæggenes ammoniaknedfald (deposition) på den beskyttede natur i husdyrbrugets nærrområde.

Kategori 1 natur - Ammoniakfølsomme naturtyper indenfor Natura 2000 områder

Kategori 1-natur er ammoniakfølsom natur beliggende i internationale naturbeskyttelsesområder (de såkaldte Natura 2000-områder). Det er de ammoniakfølsomme Natura 2000-naturtyper, som indgår i udpegningsgrundlaget for Natura 2000-området og som Naturstyrelsen har kortlagt i forbindelse med Natura 2000-planlægningen. Derudover er det heder og overdrev, der er § 3 beskyttede efter naturbeskyttelsesloven.

Afstanden fra staldanlæggenes til nærmeste Habitatområde nr. 28 (Agger Tange, Nissum Bredning, Skibsted Fjord og Agerø) er ca. 1,45 km.



Ansøgningen viser en total deposition på 0,2 kg N. Der ligger ingen husdyrbrug der udløser kumulation (i en radius fra 200 til 1000 m fra kategori 1-naturen).

Derfor er det Struer Kommunes vurdering, at det samlede dyrehold efter udvidelsen hverken alene eller i kumulation med andre projekter vil give anledning til en væsentlig påvirkning af området og dets udpegningsgrundlag.

Kategori 2-natur - Større ammoniakfølsomme naturtyper udenfor Natura 2000 områder Kategori 2-natur er nærmere bestemte ammoniakfølsomme naturtyper, der ligger uden for internationale naturbeskyttelsesområder. Det drejer sig om:

- højmoser,
- lobeliesøer,
- heder der er større end 10 ha, og som er omfattet af naturbeskyttelseslovens § 3, og
- overdrev der er større end 2,5 ha og som er omfattet af naturbeskyttelseslovens § 3.

Det er dog kun heder og overdrev, der i sig selv er større end de nævnte størrelser, der er kategori 2-natur.

Ifølge husdyrbruglovens beskyttelsesniveau for kategori 2-natur, må det ansøgte maksimalt give anledning til en total ammoniakdeposition på 1,0 kg N/ha/år

Der ligger en mose ca. 800 m syd for Fælledvej 4. Mosen er ikke en højmose og falder derfor ikke ind under kategori 2-natur. Der ligger ingen kategori 2-natur indenfor en radius af 3.000 meter.

Der er derfor ikke grundlag for at stille skærpede vilkår til ammoniakbelastning i forhold til § 7 beskyttet kategori 2-natur.

Kategori 3-natur - Ammoniakfølsomme naturområder i øvrigt

Kategori 3-natur er ammoniakfølsomme naturområder, som ikke er kategori 1-natur eller kategori 2-natur, og som er en af følgende:

- hede omfattet af naturbeskyttelseslovens § 3
- mose omfattet af naturbeskyttelseslovens § 3
- overdrev omfattet af naturbeskyttelseslovens § 3
- ammoniakfølsom skov

Kommunen vurderer konkret, om der skal fastsættes vilkår om max. merdeposition, og hvad det nødvendige krav til max. merdeposition skal være. Kravet må dog ikke sættes lavere end en max. merdeposition på 1,0 kg N/ha pr. år.

§ 3-beskyttede naturområder, der forekommer i en afstand af 1 km fra staldanlægget, omfatter ca. 6 små vandhuller, som ligger mellem 26 og 865 meter fra staldanlæggene. Alle vandhullerne er beliggende i landzone og omgivet af intensivt dyrkede marker. Derfor vil vandhullerne være mere eller mindre påvirket af den landbrugsmæssige arealanvendelse. Der er ikke registreret bilag IV arter i vandhullerne. Det er derfor Struer Kommunes vurdering at der ikke er tale om særligt ammoniakfølsomme vandhuller, og at vandhullernes tilstand ikke vil blive påvirket væsentligt af udvidelsen.

Omkring 830 m vest for og 790 m syd for staldanlægget ligger en mose. Der er beregnet en merbelastning af ammoniak på 0,2 kg N/ha/år på mosen vest for og en merbelastning på 0,1 kg N/ha/år på mosen syd for husdyrbruget. Lovens krav om en ammoniak merbelastning på 1,0 kg N/ha/år er dermed overholdt.



Struer Kommune har ikke registreret ammoniakfølsom skov indenfor en radius af 1000 meter fra husdyrbruget.

Loven stiller ikke krav til totalbelastningen for kategori 3-natur.

Det er på baggrund af ovenstående vurderet, at den ansøgte udvidelse af dyrholdet ikke vil give anledning til en væsentlig merpåvirkning af ammoniakfølsom natur.

Der er anvendt fodertiltag og gyllekøling som ammoniakreducerende tiltag i ansøgningen. Der er stillet vilkår for at fastholde disse forudsætninger i afsnit 4.3 om fodring og afsnit 8.5 om BAT og staldsystemer.

Placeringen af naturområderne fremgår af bilagene til denne afgørelse.

På baggrund af ovenstående stilles ingen vilkår.

6.3 Lugt

Princippet for lugtberegningen er, at man ud fra oplysninger om dyreart, staldsystem og maksimal staldbelægning beregner den nødvendige geneafstand, som er den afstand, der minimum skal være fra kilden før det vurderes, at genekriterierne kan overholdes. Genekriterierne er et udtryk for, hvor meget lugt omboende i forskellige typer beboelsesområder må udsættes for, før det kan betegnes som værende ”væsentlige lugtgener”.

Miljøteknisk beskrivelse

Ansøger har beskrevet staldanlæggenes placering i forhold til omliggende beboelsesområder og nærmeste nabo uden landbrugspligt.

Der er ikke anvendt lugtbegrænsende foranstaltninger. Det er beskrevet, at der vil blive etableret ventilationsanlæg i den nye stald.

Miljøteknisk vurdering

Den lugtbelastning af omgivelserne, som husdyrbruget vil give anledning til, har Struer Kommune vurderet efter de beregninger, der fremgår af ansøgningen. Struer Kommune har også kontrolleret at beregningerne er baseret på korrekt placerede områder.

Struer Kommune har lavet supplerende beregninger i scenarieberegning skema nr. 89497 på baggrund af ver. 3 af det indsendte ansøgningsskema.

For at opfylde husdyrlovens beskyttelsesniveau for lugt, er der anvendt hyppig udslusning af gylle i de nye slagtesvinestalde med drænet gulv + spalter (33/67). Forudsætningen for hyppig udslusning er at gyllen mindst 1 gang om ugen skal udsluses fra gyllekanalerne til gyllebeholderen.

Der findes en række teknologier på markedet, som kan styre og logge, hvornår gylleudslusningen finder sted. Systemerne fungerer typisk ved at en automatik kan åbne og lukke en spadeventil på hver enkelt gyllestreng, som er placeret under en række stier.

Der er stillet vilkår for at fastholde denne forudsætning for lugtafgivelsen og dokumentationen for at systemet virker som forudsat.



Tabel 4 – lugtberegninger

Bebyggelse	Beregnet geneafstand ansøgt (m)	Beregnet faktisk afstand ansøgt (m)	Genekriteriet overholdt?
Enkelt bolig uden landbrugspligt – Fælledvej 5	337	381	Ja
Samlet bebyggelse – Hovedvejen 88	721	1.174	Ja
Byzone og sommerhusområder m.v. – Floulev Industriområde	990	1.276	Ja

Af ovenstående tabel fremgår det, at lugtgenegrænserne er overholdt for alle 3 kategorier af bebyggelse.

Byzone

Nærmeste byzone er et industriområde ved Floulev, der i Struer Kommunes kommuneplan er udpeget byzone.

Samlet bebyggelse

I forhold til samlet bebyggelse skal genekriteriet overholdes i forhold til de beboelsesbygninger, som kan udløse den samlede bebyggelse. Ved "samlet bebyggelse" forstås, at der indenfor en afstand af 200 meter fra en beboelsesbygning ligger mere end 6 andre beboelsesbygninger på hver sin samlede faste ejendom. Beboelsesbygninger på ejendomme med landbrugspligt efter landbrugslovens regler, samt beboelsesbygninger, der ejes af driftsherren for det ansøgte anlæg, indgår ikke ved opgørelsen over afstand til "samlet bebyggelse". Det er muligt, at visse af disse 6 andre ejendomme, som derved indgår i en samlet bebyggelse, ikke med sig selv som centrum kan danne en samlet bebyggelse. Disse vil ikke være omfattet af genekriteriet på 7 OUE/m³.

Hovedvejen 88 udgør en samlet bebyggelse, da der indenfor en afstand af 200 m ligger mere end 6 andre beboelsesbygninger.

Enkeltbolig (uden landbrugspligt)

Ved opgørelse af afstanden til "enkeltbolig", skal afstanden beregnes til selve bygningen, og ikke til eksempelvis den matrikulære skelgrænse for den ejendom, som enkeltboligen er beliggende på. Beboelsesbygninger på ejendomme med landbrugspligt efter landbrugslovens regler, samt beboelsesbygninger, der ejes af driftsherren for det ansøgte anlæg, indgår ikke ved opgørelsen over afstand til "enkeltbolig".

Fælledvej 5 er nærmeste nabobeboelse uden landbrugspligt.

Hyppigste vindretning

Den hyppigste vindretning i Danmark er en vestlig og sydvestlig vind. Det vil derfor umiddelbart være mest hensigtsmæssigt for omboende, at staldanlæg osv. er placeret øst og nord for omboende. Klimadata har dog også vist, at når det er varmt og der dermed også er størst lugtemission, kommer vinden hyppigst fra sydøst.

Det er derfor samlet set mest hensigtsmæssigt at staldanlæg osv. er placeret nord for omboende eller nærmere bestemt i intervallet 300° til 60°. Geneafstanden skal derfor i disse tilfælde reduceres med følgende:

- 5 % i forhold til byzone o. lign.
- 10 % i forhold til samlet bebyggelse
- 20 % i forhold til nabobeboelse



Disse justeringer foretages automatisk i det elektroniske ansøgningssystem på husdyrgodkendelse.dk.

Kumulation

Samlet set kan de kumulative effekter være vanskelige at vurdere, men der er ingen tvivl om, at andre husdyrbrug i nærheden af et husdyrbrug, der ansøger om f.eks. udvidelse, kan øge risikoen for, at omboende vil blive udsat for lugtgener over et acceptabelt niveau. De kumulative effekter vurderes med udgangspunkt i den ansøgte produktions belastning af omgivelserne med lugt sammenholdt med om der findes større husdyrbrug i nærområdet.

På baggrund af ovenstående følgende vilkår:

16. Gyllen i gyllekanalerne skal udsluses mindst hver 7. dag.
17. Udslusningen skal foretages i tidsrummet kl. 8.00-16.00 og må ikke foretages på lørdage eller søn- og helligdage.
18. Gyllesystemet skal være udstyret med automatisk åbning af spjæld, gyllepropper eller lignende, der sikrer at udslusningen udføres i overensstemmelse med vilkår 14 og 15. Den automatiske styring af udslusningen skal tilsluttes en datalogger eller lignende.

6.4 Fluer og skadedyr

Der foretages en vurdering af om der er truffet tilstrækkelige foranstaltninger til at forebygge og bekæmpe gener for de omkringboende fra fluer, rotter og andre skadedyr.

Miljøteknisk beskrivelse

Ansøger har beskrevet at der foretages tiltag, der kan forhindre redebygning og der ryddes op og fjernes gamle foderrester.

Fluer vil ansøger undgå ved passende hygiejnetiltag omkring foder og foderopbevaring. Hvis det bliver nødvendigt, vil der ske en kemisk bekæmpelse af fluer.

Der vil blive udført rottebekæmpelse ved giftudlægning – enten gennem et autoriseret firma eller via kommunens rottebekæmpelse.

Miljøteknisk vurdering

For at forebygge flueplage kræver det en god gødningshåndtering og en generel god staldhygiejne, hvor man fjerner rester af gødning og foder. Bliver det nødvendigt med en aktiv bekæmpelse vil de aktuelle forhold være bestemmende for, hvilken bekæmpelsesmetode, der skal vælges.

DJF – Skadedyrlaboratoriet har lavet en vejledning med retningslinjer for fluebekæmpelse på og omkring gårde med husdyr - <http://www.dpil.dk/dpil2005/pdf/Retningslinier-for-fluebekampelse.pdf> .

Da afstanden til nærmeste nabobeboelse kun er ca. 120 meter, kan der være en risiko for, at der opstår fluegener - særligt i varme perioder, hvor der vil kunne ske en forøget udklækning af fluer. Det er derfor vigtigt, at der på husdyrbruget er ekstra stor opmærksomhed på at begrænse de faktorer, der kan øge klækningen af fluer.



Da husdyrbruget anvender hyppig udslusning, forventer Struer Kommune at det vil være nemmere at holde fluemængden nede på et acceptabelt niveau.

Struer Kommune vurderer, at husdyrbruget som minimum skal foretage en fluebekæmpelse svarende til de retningslinjer, der fremgår af DJF – Skadedyrslaboratorium's guide - til fluebekæmpelse, og at dette derfor fastholdes ved vilkår.

Bekæmpelse af rotter bliver normalt foretaget af kommunen. Til gengæld er det husdyrbrugets pligt at holde stalde, lagre og andre anlæg i forsvarlig rottesikret stand og at sørge for, at der er rimelig orden så levedmulighederne for rotterne minimeres.

På baggrund af ovenstående stilles følgende vilkår:

19. Den ansvarlige for husdyrbruget skal sørge for, at der løbende bliver foretaget en effektiv fluebekæmpelse og at dette sker i overensstemmelse med de nyeste retningslinjer fra Statens Skadedyrslaboratorium.
20. Hvis tilsynsmyndigheden konstaterer, at der er så væsentlige gener i form af fluer, at det er nødvendigt med særlige tiltag, kan kommunen stille krav om, at der skal føres en journal over fluebekæmpelsen. Indholdet af journalen skal aftales med tilsynsmyndigheden.

6.5 Transport

Afsnittet indeholder en vurdering af støjbelastning og andre gener fra den transport, der skal foregå i forbindelse med husdyrproduktionen. Desuden skal ansøger redegøre for til- og frakørselsforhold herunder typen og antallet af transportere.

Færdsel på offentlig vej bliver reguleret af politiet og hører under færdselsloven. Der indgår derfor udelukkende en vurdering af til- og frakørselsforholdene for husdyrbruget og en vurdering af om transporterne medfører så væsentlige gener for nærområdet, at der skal anvises alternative transportveje.

Miljøteknisk beskrivelse

Ansøger har beskrevet antallet og typen af de forventede transportere på årsbasis. Disse fremgår af nedenstående tabel – antallet er retningsgivende og kan derfor variere i forhold til det, der er anslået i ansøgningen.

Der er fremsendt et kort over transportveje i Struer Kommune. Kortet illustrerer de forskellige transportveje for foder, dyr og gulle mellem Fælledvej 4 og de øvrige ejendomme samt Måbjerg. Kortet fremgår af bilagene til godkendelsen.



Tabel 5 – antal transporter årligt

Transporter	Nudrift	Ansøgt drift	Bemærkninger til transporter i ansøgt drift
Dyretransporter til anlægget	20	110	110 stk. á 185 stk. grise i egen vogn
Dyretransporter fra anlægget	40	100	100 stk. á 205 stk. grise i lastbil
Transport af døde dyr (DAKA)	35	52	1 gang pr. uge (52 uger)
Fodertransporter til anlægget	50	365	Foderforbrug årligt ca. 4000 tons (10-12 tons pr. gang i egen vogn)
Gylletransporter	50	400	Måbjerg Bioenergi (gyllen kommer ikke retur)
Antal årlige transporter	195	1.027	

Det er oplyst at gylletransporterne fremkommer ved, at der ved en årsproduktion på 10.000 m³ bliver transporteret ca. 25 m³ gylle pr. gylletransport.

Det er oplyst, at der kan blive transporteret korn til ejendommens siloanlæg i høstperioden.

Ejendommen ligger i det åbne land uden for bymæssig bebyggelse med adgang til Mellemvej og senere Kappelvej mod nord og Hovedvejen mod syd. Transportforholdene omkring anlægget vurderer ansøger at være gode – især omkring den nye stald, hvor der vil være grusvej på begge sider af anlægget.

Miljøteknisk vurdering

Til- og frakørsel ved ejendommen er angivet til at ske umiddelbart overfor den eksisterende beboelse på Fælledvej 4. Afstanden til indkørslen ved nærmeste nabo - Fælledvej 2 – vil være ca. 100 meter og ca. 120 meter til beboelsen på Fælledvej 2. Transporterne vil ske via den del af Fælledvej, der ligger umiddelbart syd for Fælledvej 2. Struer Kommune vurderer derfor, at til- og frakørselsforholdene ikke umiddelbart vil give anledning til væsentlige færdselsgener for Fælledvej 2.

En væsentlig del af transporterne er gylletransporterne til Måbjerg Bioenergy.

Måbjerg Bioenergis biler kan ikke bruge rød rute (se bilag 2 over transportveje), da det i Vejdirektoratets adgangsfortegnelse for overkørslen fra Fælledvej til Hovedvejen (via vigepladsen) fremgår, at denne er etableret til brug for vigeplads og markarbejde. Dette kan dog være svært at vide for den enkelte, da det ikke fremgår af f.eks. skiltning ved vigepladsen.

Transporterne vil derfor kunne ske via Fælledvej mod øst til A C Hoppesvej og videre til Hovedvejen.

Fælledvej 4 kan bruge den røde del af ruten til færdsel med landbrugsmaskiner, der skal ind på en af markerne langs med ruten. Fælledvej 4 kan ikke bruge rød rute til dyre- og fodertransporter eller andre transporter, der ikke vedrører markdrift.

Der vil ikke ske transporter ind gennem Hvidbjerg By.

Det er praksis, at man betragter landzonen som landbrugets erhvervsområde. Derfor skal beboere i landzone kunne tåle visse ulemper forbundet med at være nabo til et husdyrbrug.

Da Fælledvej er en grusvej, vil transporterne kunne give anledning til en del ophvirvling af støv.



Ved primært at lægge transporterne indenfor normal arbejdstid og ved at køre hensynsfuldt, kan husdyrbruget mindske generne i form af støv og støj. Husdyrbruget har dog kun begrænset mulighed for at påvirke kørslen til og fra Måbjerg, da denne foregår med køretøjer fra Måbjerg Bioenergy.

Det skal bemærkes, at der ved tilsvining af offentlige og private fælles veje i forbindelse med arbejdskørsel, skal opstilles skilte, der informerer andre trafikanter om forholdene. Vejarealer skal rengøres efter arbejdskørselens ophør (færdselslovens kapitel 14).

Samlet vurderer Struer Kommune, at der ikke på godkendelsestidspunktet er behov for at stille skærpede krav til transportforholdene.



6.6 Støj fra anlæg og maskiner

Der er foretaget en vurdering af den støj, der kan forventes fra de anlæg og maskiner, der ligger på ejendommens bygningsparcel. Der er stillet vilkår til den maksimale støj fra bygningsparcellen. Eventuel støj fra markdrift er ikke omfattet.

Der foregår ingen foderblanding, maling af korn eller korntørring på Fælledvej 4. Dette vil foregå på Hovedvejen 61.

Miljøteknisk beskrivelse

Det er i ansøgningen oplyst, at der er følgende støjkloder på husdyrbruget:

Tabel 6 – støjkloder på husdyrbruget

Støjkilde	Periode
Mekanisk ventilationsanlæg	Hele døgnet, kraftigst i dagtimerne
Højtryksrensere og kompressorer	Dagtimerne
Gyllepumper	Min. 1 gang ugentligt á 60 min.
Korn- og fodertransportsystemer	Hovedsagligt i dagtimerne
Lydafgivelse fra husdyrene	Hovedsagligt i dagtimerne og ved ind- og udlevering af dyr

Ansøger har beskrevet, at de stationære støjafgivende maskiner kan isoleres i støjabsorberende maskinrum, hvor det er muligt.

Miljøteknisk vurdering

Struer Kommune har foretaget en vurdering af mulige støjgener fra husdyrbruget for at sikre, at husdyrbruget indrettes og drives under hensyn til omboende.

For at beskytte naboer mod støj, er der stillet vilkår om hvilke støjgrænser husdyrbruget skal overholde. Der er ikke foretaget støjberegninger og det faktiske støjniveau er derfor ikke kendt.

Struer Kommune vurderer, at det ved vilkår skal sikres, at det kan kræves af husdyrbruget, at der bliver foretaget målinger og/eller beregninger som dokumentation for at støjgrænserne er overholdt. Det vurderes dog også, at sådanne målinger kun kan forlanges foretaget 1 gang årligt, med mindre særlige forhold gør sig gældende. Udgifterne til målingerne/beregningerne skal afholdes af husdyrbruget.

Struer Kommune vurderer, at der ikke umiddelbart er støjkloder, der giver anledning til på ansøgningstidspunktet at stille vilkår om særlige støjreducerende tiltag.

Støjen fra husdyrbruget vil formentligt ikke være ud over, hvad der er normalt for øvrige landbrug i området.

Struer Kommune stiller vilkår om at husdyrbruget skal kunne dokumentere, at nedenstående støjgrænser er overholdt. Dette kan blive aktuelt, hvis der kommer klager fra naboer over støjgener fra husdyrbruget. En forudsætning for at vilkåret vil blive håndhævet i forbindelse med en klage er bl.a. at Struer Kommune vurderer, at klagen er berettiget og dermed at støjgenerne er så væsentlige, at en måling er påkrævet.



De støjgrænser, som husdyrbruget skal overholde, er fastlagt ud fra Miljøstyrelsens vejledning nr. 5/1984 om "Ekstern støj fra virksomheder".

Følgende værdier for støjbelastning skal overholdes, målt ved nabobeboelse eller deres opholdsarealer og angivet som det ækvivalente, korrigerede lydtryksniveau i dB(A):

Tabel 7 - Støjgrænser

Tidsrum	Grænse dB (A)	Referencetidsrummet*	
Mandag - fredag Lørdag	kl. 07.00-18.00 kl. 07.00-14.00	55	8 timer
Lørdag Søn- og helligdage	kl. 14.00-18.00 kl. 07.00-18.00	45	8 timer
Mandag - fredag Lørdag Søn- og helligdage	kl. 18.00-22.00 kl. 18.00-22.00 kl. 18.00-22.00	45	1 time
Alle dage	kl. 22.00-07.00	40**	½ time

* tidsrummet med størst støjbelastning inden for den angivne periode. Grænseværdien skal være overholdt inden for dette tidsrum

** maksimalværdier af støjniveauet må ikke overstige 55 dB(A) om natten (kl. 22.00-07.00)

Støjkvilkårene for landbrugsdrift omfatter al støj fra husdyrbruget, og derfor er støj fra andet end faste tekniske installationer også omfattet. Støjkvilkårene gælder dog kun støj fra bygningsparcellen og ikke f.eks. støj fra markdriften.

På baggrund af ovenstående stilles følgende vilkår:

21. Den eksterne støjbelastning fra landbrugsdriften på ejendommens bygningsparcel, herunder fra stalden og gyllebeholderen, må i intet punkt - målt på nærmeste nabobeboelse med tilhørende arealer i tilknytning til boligen - overstige nedenstående værdier. De angivne værdier for støjbelastningen er de ækvivalente, korrigerede lyd niveauer i dB(A):

Tidsrum	Grænse dB (A)	Referencetidsrummet*	
Mandag - fredag Lørdag	kl. 07.00-18.00 kl. 07.00-14.00	55	8 timer
Lørdag Søn- og helligdage	kl. 14.00-18.00 kl. 07.00-18.00	45	8 timer
Mandag - fredag Lørdag Søn- og helligdage	kl. 18.00-22.00 kl. 18.00-22.00 kl. 18.00-22.00	45	1 time
Alle dage	kl. 22.00-07.00	40**	½ time

* tidsrummet med størst støjbelastning inden for den angivne periode. Grænseværdien skal være overholdt inden for dette tidsrum

** maksimalværdier af støjniveauet må ikke overstige 55 dB(A) om natten (kl. 22.00-07.00)



22. Tilsynsmyndigheden kan bestemme, at virksomheden skal dokumentere, at grænse-værdierne for støj er overholdt, dog højst 1 gang årligt. Dokumentation skal sendes til tilsynsmyndigheden sammen med oplysninger om driftsforholdene under målingen/beregningen.

Målingerne/beregningerne skal udføres og rapporteres som "Miljømåling – ekstern støj" af en enhed, som er optaget på Miljøstyrelsens liste over godkendte laboratorier. Virksomhedens støj skal dokumenteres ved måling eller efter gældende vejledninger fra Miljøstyrelsen, pt. Nr. 6/1984 om Måling af ekstern støj og nr. 5/1993 om Beregning af ekstern støj fra virksomheder.

Målingerne/beregningerne skal foretages på/for de mest støjbelastede områder udenfor husdyrbrugets grund og under de mest støjbelastede driftsforhold – eller efter anden aftale med tilsynsmyndigheden.

Viser kontrolmålingen en overskridelse af de fastsatte støjgrænser, kan tilsynsmyndigheden kræve, at der iværksættes støjreducerende tiltag.

6.7 Støv fra anlæg og maskiner

I dette afsnit er det beskrevet, hvilke mulige støvkilder, der kan give anledning til gener hos naboerne og en vurdering af eventuelle trufne foranstaltninger til at forebygge og bekæmpe støvgener.

Miljøteknisk beskrivelse og vurdering

De væsentligste støvkilder vil være transport til og fra ejendommen, intern transport, håndtering af eventuel strøelse og fra ventilationsskorstene.

Støv fra foder kan opstå ved leveringen, men vil blive begrænset af at det blæses direkte ind i fodersiloerne. Håndtering og blanding af fodermidler og foder foregår på en anden ejendom.

Hovedparten af transporterne vil være fordelt jævnt hen over året. Se i øvrigt pkt. 6.5 om transport.

Grisene vil afgive støv i form af hud, der nedbrydes og skaller af. Støvet vil samle sig i staldene, men en del vil blive ventileret ud gennem skorstenene. I staldene vil der blive rengjort mellem hvert hold grise og der er overbrusningsanlæg, der kan medvirke til at binde en del af støvet. Det støv, der kommer med ventilationsluften ud, vil falde relativt hurtigt ned og dermed næppe nå ud i en radius af mere end 50-75 meter afhængigt af vindstyrken. Koncentrationen vil være så lav, at det næppe vil kunne registreres i omgivelserne.

6.8 Lys

Afsnittet indeholder en vurdering af, om det ansøgte giver anledning til væsentlige lysgener for omboende.



Miljøteknisk beskrivelse

Ansøger har beskrevet, at der ikke er fuld belysning i staldanlægget i nattetimerne og forventer derfor ikke at genere omgivelserne med lys.

Miljøteknisk vurdering

På baggrund af ansøgers beskrivelse af lysforholdene vurderer Struer Kommune, at det ansøgte ikke vil give anledning til lysgener.

Der er stillet vilkår om, at hvis Struer Kommune konstaterer væsentlige lysgener fra husdyrbruget, så kan der stilles krav om, at den ansvarlige for husdyrbruget skal lade udarbejde en handlingsplan for, hvordan generne kan nedbringes. Handlingsplanen skal godkendes af Struer Kommune.

På baggrund af ovenstående stilles følgende vilkår:

23. Husdyrbruget må ikke medføre væsentlige lysgener for omboende.
24. Hvis Struer Kommune konstaterer, at husdyrbruget giver anledning til væsentlige lysgener, skal den ansvarlige for husdyrbruget lade udarbejde en handlingsplan for, hvordan generne kan nedbringes. Handlingsplanen skal godkendes af kommunen.

7. Påvirkning fra arealerne

Da alt gyllen bliver afleveret til et biogasanlæg, indgår der ikke en arealdel i denne miljøgodkendelse.

Der skal til enhver tid kunne fremvises en gældende aftale med biogasanlæg som dokumentation for at gyllen bliver håndteret som oplyst i ansøgningen. Der stilles vilkår om dette under egenkontrolafsnittet.

Hvis der sker ændringer i arealforholdene, skal dette først anmeldes til og godkendes af tilsynsmyndigheden.



8. Bedste tilgængelige teknik (BAT)

Med husdyrloven er det bl.a. et mål at fremme anvendelsen af den bedste tilgængelige teknik - BAT, herunder renere teknologi.

BAT er ikke en statisk størrelse men derimod en retlig standard, der ændrer sig som følge af den teknologiske udvikling. Ved stillingtagen til BAT skal ansøger og kommune således altid inddrage de muligheder, som udviklingen inden for miljøteknologi medfører i forhold til begrænsning af forurening fra husdyrbrug. Kravet om begrænsning af forurening ved anvendelse af BAT bidrager således til at sikre et højt beskyttelsesniveau for miljøet som helhed.

Det er en integreret del af BAT, at der i forbindelse med fastlæggelsen heraf skal foretages en vurdering af, hvad der i almindelighed er økonomisk og teknisk muligt for den enkelte branche som sådan. Dermed er det branchens generelle økonomiske formåen - og ikke den enkelte landmands egen økonomi - som er afgørende for kommunens vurdering.

Hertil kommer, at de økonomiske omkostninger skal stå i et rimeligt forhold til miljøeffekten – der er med andre ord krav om proportionalitet. Der skal i den forbindelse også tages hensyn til størrelsesøkonomiske forhold – nogle teknikker og teknologier er billigere for store husdyrbrug (§ 12) end for de mellemstore husdyrbrug (§ 11).

De krav, som kommunen stiller på baggrund af BAT, gælder alle ansøgere inden for den pågældende branche uanset lokalitet. Det har derfor ikke betydning for fastlæggelsen af BAT, om det enkelte husdyrbrug ligger i nærheden af sårbare naturområder.

For IE-husdyrbrug fastsætter kommunalbestyrelsen emissionsgrænseværdier, der sikrer, at emissionerne under normale driftsforhold ikke ligger over de emissionsniveauer, der er forbundet med den bedste tilgængelige teknik, som fastsat i BAT-konklusionerne.

Der er på Ansøgningstidspunktet ikke udarbejdet BAT-konklusioner for husdyrbrug.

Indtil en relevant BAT-konklusion er offentliggjort i EU-Tidende, skal kommunalbestyrelsen anvende Miljøstyrelsens BAT-standardvilkår og lægge konklusionerne om den bedste tilgængelige teknik i eksisterende BAT-referencedokumenter til grund ved godkendelse og revurdering af IE-husdyrbrug.

8.1 Management

Godt landmandsskab er en vigtig del af BAT. Jf. BREF-dokumentet for svin og fjerkræ, er det BAT at forbedre den generelle miljøpræstation for et intensivt husdyrbrug ved at udføre følgende punkter:

- Identificere og implementere uddannelses- og træningsprogrammer for bedriftspersonale
- Føre journal over vand- og energiforbrug, mængde af husdyrfoder, opstået spild og spredning af uorganisk gødning og husdyrgødning på markerne.
- Have en nødfremgangsmåde til at håndtere ikke planlagte emissioner og hændelser (beredskabsplan)
- Iværksætte et reparations- og vedligeholdelsesprogram for at sikre, at bygninger og udstyr er i driftsklar stand samt at faciliteterne holdes rene
- Planlægge aktiviteter på anlægget korrekt, så som levering af materialer og fjernelse af produkter og spild
- Planlægge gødning af markerne korrekt (mark- og gødningsplaner)



Det er i ansøgningen oplyst at det på husdyrbruget sikres at personalet er uddannet og løbende efteruddannes til at varetage de opgaver, der arbejdes med på bedriften.

8.2 Foder

Det fremgår af ansøgningen, at der foretages jævnlig kontrol med forbruget af foder og hjælpestoffer i husdyrproduktionen.

Der vil blive foretaget periodevise produktionskontroller for at følge forbrug af foder og andre hjælpestoffer og for at kunne beregne næringsstofudskillelsen i gødningen, som danner basis for opgørelsen af et korrekt gødningsregnskab.

Det er BAT at anvende fasefodring og fytase i foderet. Fytase er et enzym, som optimerer svins optagelse af fosfor. Ved tilsætning af fytase til foderet, er der mindre behov for at tilsætte uorganisk fosfor. Dette er et normalt tiltag indenfor slagtesvineproduktion.

Miljøstyrelsen har fastlagt nye BAT-grænser for fosfor i foder til slagtesvin som følge af den ændrede dyreenhedsberegning pr. 1. august 2014.

Grænserne fremgår af nedenstående skema. For staldtyperne drænet gulv og delvist fast gulv er batkravet til fosfor max. 22,3 kg P pr. DE.

Den ansøgte produktion svarer på ansøgningstidspunktet til 553,09 DE. Dermed vil BAT-niveauet for fosfor svare til $22,3 \times 553,09 = 12.334$ kg P ab dyr pr. år for den totale produktion.

Der er i ansøgningen anvendt normalt for fosfor i foderet – 4,8 g fosfor pr. foderenhed (FE). Det er i ansøgningen angivet, at der anvendes 2,65 FE/dyr hvor normen på ansøgningstidspunktet er 2,86 FE/dyr.

Der er således anvendt en såkaldt type-2 foderkorrektio n i ansøgningen til reduktion af fosfor ab. dyr. Mængden af produceret fosfor for den ansøgte produktion kan derfor opgøres på følgende måde:

Den totale mængde P ab dyr pr. år beregnet som P ab dyr pr. slagtesvin x det årlige antal producerede slagtesvin.

"P ab dyr pr. år" beregnes ud fra følgende ligning:

$$P \text{ ab dyr pr. år} = ((\text{afgangsvægt} - \text{indgangsvægt}) \times \text{FEsv pr. kg tilvækst} \times \text{gram fosfor pr. FEsv}/1000) - ((\text{afgangsvægt} - \text{indgangsvægt}) \times 0,0055 \text{ kg P pr kg tilvækst}) \Rightarrow$$

$$P \text{ ab dyr pr. slagtesvin} = ((110-31) \times 2,65 \times 4,8/1000) - ((110-31) \times 0,0055) = 0,57038 \text{ kg P ab dyr.}$$

Med en årlig produktion på 20.360 stk. slagtesvin (31-110 kg) og 2,65 FE pr. dyr svarer dette til 11.613 kg P/år. Det er mindre end det beregnede BAT-niveau, og derfor er BAT overholdt for fosfor.

For at opretholde en foderfleksibilitet for husdyrbruget i forhold til at overholde BAT for fosfor, stilles der vilkår til at den totale mængde P ab dyr pr. år ikke må overstige det beregnede BAT-niveau på 12.334 kg P ab dyr pr. år for den totale produktion. Husdyrbruget kan således regulere på foderenheder og gram fosfor pr. FEsv indenfor denne ramme.



Dyregruppe	Slagtesvin 32-107 kg			
Antal pr DE, 2010	36*			
Antal pr DE, 2014	39			
Korrektionsfaktor, BAT	$39/36 = 1,0833$			
BAT-krav 2010, kg P ab lager	20,5			
Omregning af BAT for systemer uden strøelse	$20,5 \times 1,0833 = 22,2$ kg P pr. DE			
Staldsystem	Drænet gulv	Delvis fast gulv	Fast gulv	Dybstrøelse
Fosfor i strøelse, gram pr gris	0	2	7,5	40,5
Fosfor fra strøelse, kg pr DE	0	0,1	0,3	1,6
Nyt BAT-krav, kg P pr DE	22,3		22,5	23,8

Tabel 2. BAT-krav - kg P ab lager for slagtesvin tilpasset ny dyreenhedsdefinition og hensyn til strøelse.

Struer Kommune stiller fastholdelsesvilkår for BAT for foder.

På baggrund af ovenstående stilles følgende vilkår:

- 25. Der skal anvendes fytase i slagtesvinefoderet.
- 26. Den totale mængde P ab dyr pr. år beregnet som P ab dyr pr. slagtesvin x det årlige antal producerede slagtesvin må ikke overskride 12.334 kg P pr. år.

"P ab dyr pr. slagtesvin" beregnes ud fra følgende ligning:

$$P \text{ ab dyr pr. slagtesvin} = ((\text{afgangsvægt} - \text{indgangsvægt}) \times \text{FEsv pr. kg tilvækst} \times \text{gram fosfor pr. FEsv}/1000) - ((\text{afgangsvægt} - \text{indgangsvægt}) \times 0,0055 \text{ kg P pr kg tilvækst}).$$

8.3 Forbrug af vand, energi og råvarer

Det vil være BAT at husdyrbruget bliver gennemgået med henblik på at finde besparelser på el-forbrug og andre energikilder samt får fokus på hensigtsmæssig management mht. forbruget af strøm og varme. Dette kan med fordel ske i samarbejde med en energikonsulent fra husdyrbrugets energiselskab. Disse har ofte en ordning for energigennemgange - både for erhverv og private.

Det vil også være BAT at føre regnskab over forbruget af vand, strøm og varme. Hvis der 1 gang i kvartalet bliver ført regnskab med forbruget af vand, strøm og varme, vil der være en stor sandsynlighed for at man hurtigere vil opdage eventuelle lækager og dermed få disse repareret hurtigst muligt. Derfor stiller Struer Kommune vilkår om kvartalsvis registrering af forbruget af vand, strøm og varme.

Ifølge BREF-notatet for svin og fjerkræ er det BAT for svindestalde, at reducere energiforbruget gennem anvendelse af lavenergibelysning.



Det vil være BAT at renholde og vedligeholde ventilationsanlæg, kompressorer, højtryksrensere m.v., så de fungerer så optimalt som muligt og dermed bruger mindre strøm.

Det er i ansøgningen oplyst, at der foretages daglige tjek og løbende service på anlæggene. Dette er også BAT.

Struer Kommune vurderer at BAT er opfyldt med nedenstående vilkår.

På baggrund af ovenstående stilles følgende vilkår:

27. Der skal på bedriften, indenfor et år fra godkendelsen er meddelt, foretages et energief-tersyn af et energiselskab eller konsulent, hvor de energiforbrugende processer på hus-dyrbruget gennemgås. Der skal udarbejdes en rapport som indeholder resultater og evt. konkrete energispareforslag. Rapporten skal være til rådighed for tilsynsmyndigheden.
28. Ventilationsanlæggene skal vedligeholdes og efterses efter producentens anvisninger for anlæggene. De skal som minimum rengøres 1 gang årligt. Rengøringen skal noteres i en driftsjournal hvor service på anlægget også skal fremgå. Udformningen af driftsjournalen kan ske efter aftale med tilsynsmyndigheden.

8.4 Opbevaring og udbringning af husdyrgødning

Det er BAT at sikre tilstrækkelig opbevaringskapacitet. Opbevaringen af gylle skal ske i en stabil og tæt beholder, som jævnligt kontrolleres og sikres mod uheld. Flydelag, fast overdækning, samt at omrøring kun sker umiddelbart inden udbringning sikrer, at ammoniakemissionen fra opbevarings-anlæggene minimeres.

Godt landmandskab er en vigtig del af BAT, herunder at planlægge udbringning af gødning så der tages hensyn til naboer, så udbringningen afpasses afgrødernes behov, og så der sker en optimal ud-nyttelse af næringsstofferne. Udbringning af gødning skal bl.a. undgås på vandmættede og/eller skrånende marker med hældning mod vandløb.

En del af ovennævnte tiltag er dækket af husdyrgødningsbekendtgørelsen og bekendtgørelse om jordbrugets anvendelse af gødning og om plantedække, hvorfor det er et lovkrav at følge dem.

Da udbringningen ikke er en del af denne godkendelse, indgår det ikke i vurderingen af om BAT er overholdt.

Af Miljøstyrelsens liste over tilgængelige og godkendte teknologier for gylleopbevaring, fremgår følgende for gylleopbevaring:

- Fast overdækning af gyllebeholderen
- Tæt overdækning af gyllebeholderen

Der bliver etableret fast overdækning på både den nye og den eksisterende gyllebeholder i form af teltoverdækning. Overdækningen på den nye gyllebeholder er lovmæssigt begrundet, idet der er mindre end 300 meter til nærmeste nabobeboelse. Der er stillet vilkår til drift og vedligeholdelse i afsnit 5.2. Overdækningen på den eksisterende beholder er et frivilligt tiltag – bl.a. af hensyn til opbeva-ringskapaciteten på ejendommen.

Overdækningerne reducerer ammoniakfordampningen samlet med 263 kg N/år.



Et krav om overdækning af de 2 gyllebeholdere står ikke i et rimeligt forhold til den reduktion af lugt og ammoniak, en overdækning vil medføre. Struer Kommune vurderer derfor, at det ikke er BAT at etablere overdækning på hverken den nye eller den eksisterende gyllebeholder.

8.5 Staldsystemer og -teknologier

Ifølge BREF-dokumentet for svin og fjerkræ er det bl.a. BAT at søge at reducere ammoniakemissionerne fra staldsystemerne. F.eks. ved at reducere overflader, hvorfra der kan ske fordampning af ammoniak, hyppig udslusning af gylle, gyllekøling og brug af overflader der er nemme at rengøre.

Ansøger har oplyst at der etableres gyllekøling i de nye stalde. Varmen fra gyllekølingsanlægget vil blive brugt til opvarmning af stuehuset og nabostuehuset i det omfang, det er muligt samt til opvarmning af slagtesvinestaldene.

På Miljøstyrelsens teknologiliste fremgår følgende staldsystemer for svin som værende BAT:

- Gyllekøling i svinestalde (ammoniak)
- Forsuring af gyllen i svinestalde (ammoniak)
- Ugentlig udslusning af gylle i slagtesvinestalde med fulldrænede gulve (lugt)
- Lavemissionsstaldgulve til slagtesvin (lugt og ammoniak)
- Punktudsugning i slagtesvinestalde (ammoniak og lugt)

Ansøger har oplyst at der etableres ugentlig udslusning af gylle for at reducere lugtemissionen.

Effekten af gyllekøling på ammoniakemissionen afhænger af staldtypen og af køleeffekten pr. m². Som følge af et højere indhold af kvælstof i gyllen ab lager vil ammoniakemissionen fra lager blive forøget. Overdækningen af den nye gyllebeholder vil reducere ammoniakemissionen fra lageret.

Miljømæssigt set kan der kun argumenteres for at gyllekøling er BAT, hvis varmen fra anlægget erstatter en anden varmekilde, f.eks. et oliefyr eller et halmfyrianslæg.

Ansøger har anført, at varmen fra gyllekølingsanlægget skal anvendes til opvarmning af stuehuset og nabostuehuset i det omfang, det er muligt samt til opvarmning i slagtesvinestaldene. Derfor vurderer Struer Kommune, at det er BAT at etablere et gyllekølingsanlæg.

Der stilles vilkår til forudsætningerne for gyllekølingsanlæggets effekt, som igen er en forudsætning for den ammoniakreduktion på 20 % (915 kg N/år), der fremgår af ansøgningen. Desuden stilles vilkår til en række yderligere forudsætninger for gyllekølingsanlæggets drift og funktion – blandt andet at overskudsvarmen fra anlægget så vidt muligt skal erstatte en anden varmekilde.

På baggrund af ovenstående stilles følgende vilkår:

29. Gyllekølingsanlægget i de nye stalde skal køle med en effekt på 14,5 W/m² svarende til en samlet ammoniakreduktion på minimum 20 % (916 kg N/år) fra de 2 nye slagtesvinestalde. Overskudsvarmen fra gyllekøling skal anvendes til opvarmning af stuehuset og nabostuehuset i det omfang, det er muligt, samt til opvarmning i slagtesvinestaldene.
30. Varmepumperne på gyllekølingsanlægget skal være forsynet med timetællere. Den faktiske driftstid skal være minimum 5.000 timer årligt. Pumperne skal have en køleydelse på 45.240 kW, svarende til en årlig køleydelse på 396.302 kWh.



31. Der skal monteres en typegodkendt energimåler på hver enkelt varmepumpe. Energimåleren skal være forsynet med automatisk datalogger, der registrerer den månedlige og årlige køleydelse målt i kWh.
32. Gyllekølingsanlægget skal være forsynet med et trykovervågningssystem, en alarm og en sikkerhedsanordning, der i tilfælde af lækage stopper gyllekølingsanlægget. Gyllekølingsanlægget må ikke kunne genstarte automatisk.
33. Vedligeholdelse af gyllekølingsanlægget skal ske i overensstemmelse med producentens vejledning. Vejledningen skal opbevares på husdyrbruget.



9. Alternative løsninger og 0-alternativ

Miljøteknisk beskrivelse

Forskellige alternativer til placering af byggeriet har været undersøgt. Den valgte placering af bygningsmassen tager hensyn til lugt og indpasning i landskabet. Det er den bedste og eneste mulige placering, blandt alle ansøgers ejede ejendomme. Restriktioner vedr. natur og samfund (nabobeboelser) udelukker andre placeringsmuligheder.

Investeringsmæssigt er det ikke det mest oplagte byggefelt, da det kræver en del byggemodningsomkostninger, som kunne være minimeret, hvis man kunne have etableret de nye stalde i tilknytning til de eksisterende bygninger på ejendommen.

Miljøteknisk vurdering

Struer Kommune har vurderet, at ansøgers undersøgelser af eventuelle alternativer til den valgte placering, er tilstrækkelige.

10. Husdyrbrugets ophør

Miljøteknisk beskrivelse og vurdering

Godkendelsesmyndigheden skal sikre, at der ved ophør af driften af husdyrbruget bliver foretaget de nødvendige foranstaltninger, for at minimere risikoen for forurening. Det skal sikres, at ejendommen ikke bliver tilholdssted for eksempelvis rotter, og at stedet bringes tilbage til tilfredsstillende stand.

I forbindelse med et eventuelt ophør af husdyrproduktionen skal stalde, gyllekanaler, fodersiloer og lignende tømmes og rengøres og eventuelle oplag af affald m.v. skal bortskaffes, så disse oplag efterfølgende ikke udgør en risiko for forurening.

Struer Kommune har derfor vurderet, at dette skal fastholdes ved vilkår.

På baggrund af ovenstående vurdering er der stillet følgende vilkår:

34. Ved ophør skal følgende forureningsbegrænsende foranstaltninger udføres:

- Stalde, gyllekanaler og opbevaringsanlæg skal tømmes og rengøres, og husdyrgødningen skal bortskaffes efter gældende regler.
- Hvis husdyrbrugets gyllebeholder ikke anvendes, skal den rengøres og en erklæring om at den ikke er i brug længere skal indsendes til kommunen.
- Foderbeholdere og -anlæg skal tømmes.
- Restkemikalier, olieaffald, medicinaffald mv. skal bortskaffes efter gældende regler.
- Tilsynsmyndigheden skal orienteres om husdyrbrugets ophør.



11. Egenkontrol og dokumentation

Det er hensigten, at husdyrbruget selv skal varetage en del af egenkontrollen med den daglige drift. Derfor er der stillet vilkår om, hvordan husdyrbruget skal kunne vise, at vilkårene i godkendelsen er overholdt.

Tilsynsmyndigheden kan til enhver tid revidere egenkontrolvilkårene.

På baggrund af ovenstående vurdering er der stillet følgende egenkontrolvilkår:

Gyllebeholderne

35. Der skal føres en logbog for gyllebeholderne, hvori eventuelle skader på teltoverdækningen noteres med angivelse af dato for skaden samt dato for reparation. Logbogen skal opbevares på husdyrbruget i mindst fem år og forevises på tilsynsmyndighedens forlangende.

Fluer

36. Der skal ved tilsyn kunne fremvises kvitteringer for køb af fluebekæmpelsesmidler eller rovfluer som dokumentation for, at der bliver foretaget en effektiv fluebekæmpelse på husdyrbruget. Der skal samtidigt kunne redegøres for, hvordan fluebekæmpelsen bliver foretaget i praksis.

Kvitteringer affald

37. Der skal ved tilsyn kunne fremvises kvitteringer for aflevering af farligt affald. Mængder, typer og transportøren samt modtageanlægget skal fremgå af kvitteringerne.

Hypig udslusning af gylle

38. Datalogningen for den automatiske styring af udslusning af gylle skal opbevares på husdyrbruget i mindst 5 år og forevises tilsynsmyndigheden på forlangende.

Registrering af forbrug

39. Mindst én gang hvert kvartal skal husdyrbrugets forbrug af energi og vand registreres. Registreringerne skal opbevares i 5 år og fremvises på tilsynsmyndigheden forlangende.

Dyreholdets størrelse og foderforbrug

40. I forbindelse med afholdelse af de regelmæssige tilsyn, skal der foreligge dokumentation for produktionsstørrelsen opgjort for hvert planår – f.eks. i form af E-kontrol.
41. Der skal udarbejdes foderplaner til dokumentation for at godkendelsens vilkår er overholdt bl.a. med angivelse af indholdet af FEsv pr. kg tilvækst, råprotein pr. FE og fytase.

Gyllekølingsanlægget

42. Der skal indgås en skriftlig aftale med en godkendt montør med VPO-certifikat eller tilsvarende certificering om kontrol og service af gyllekølingsanlægget mindst én gang årligt.

Den årlige kontrol skal som minimum bestå af

- afprøvning og funktionssikring af trykovervågningssystemet, alarmer og sikkerhedsanordningen
- kontrol af kølekredsens ydelse

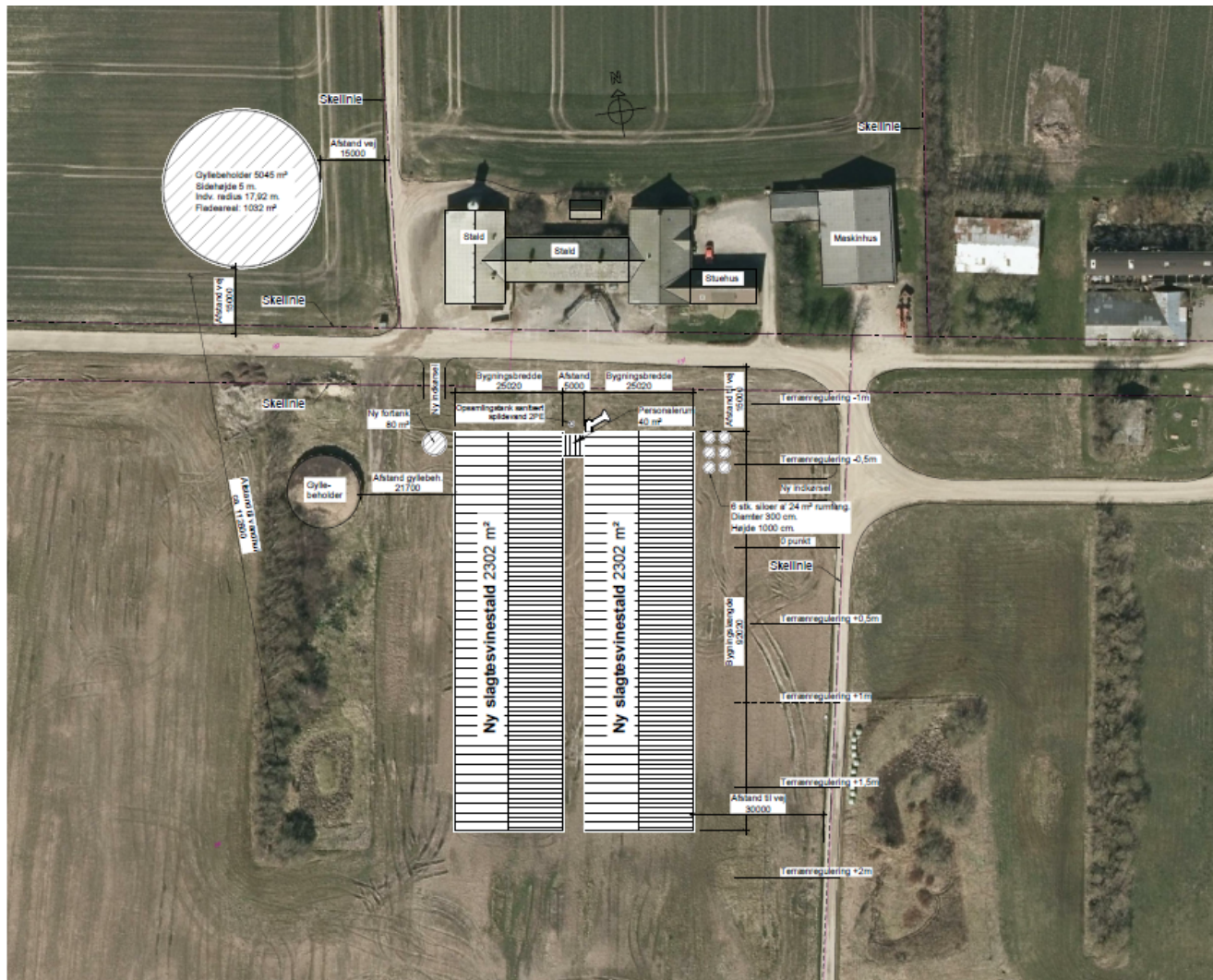


43. Enhver form for driftsstop skal noteres i driftsjournalen med angivelse af årsag og varighed. Registreringen fra datalogger, logbogen, den skriftlige kontrolaftale, årlige kontrolrapporter samt øvrige servicereporter skal opbevares på husdyrbruget i mindst 5 år og forevises på tilsynsmyndighedens forlangende.

Arealforhold

44. Der skal til enhver tid kunne fremvises en gældende aftale med biogasanlæg som dokumentation for tilsynsmyndigheden på at gyllen bliver afleveret som forudsat i ansøgningen.

Bilag 1. Situationsplan

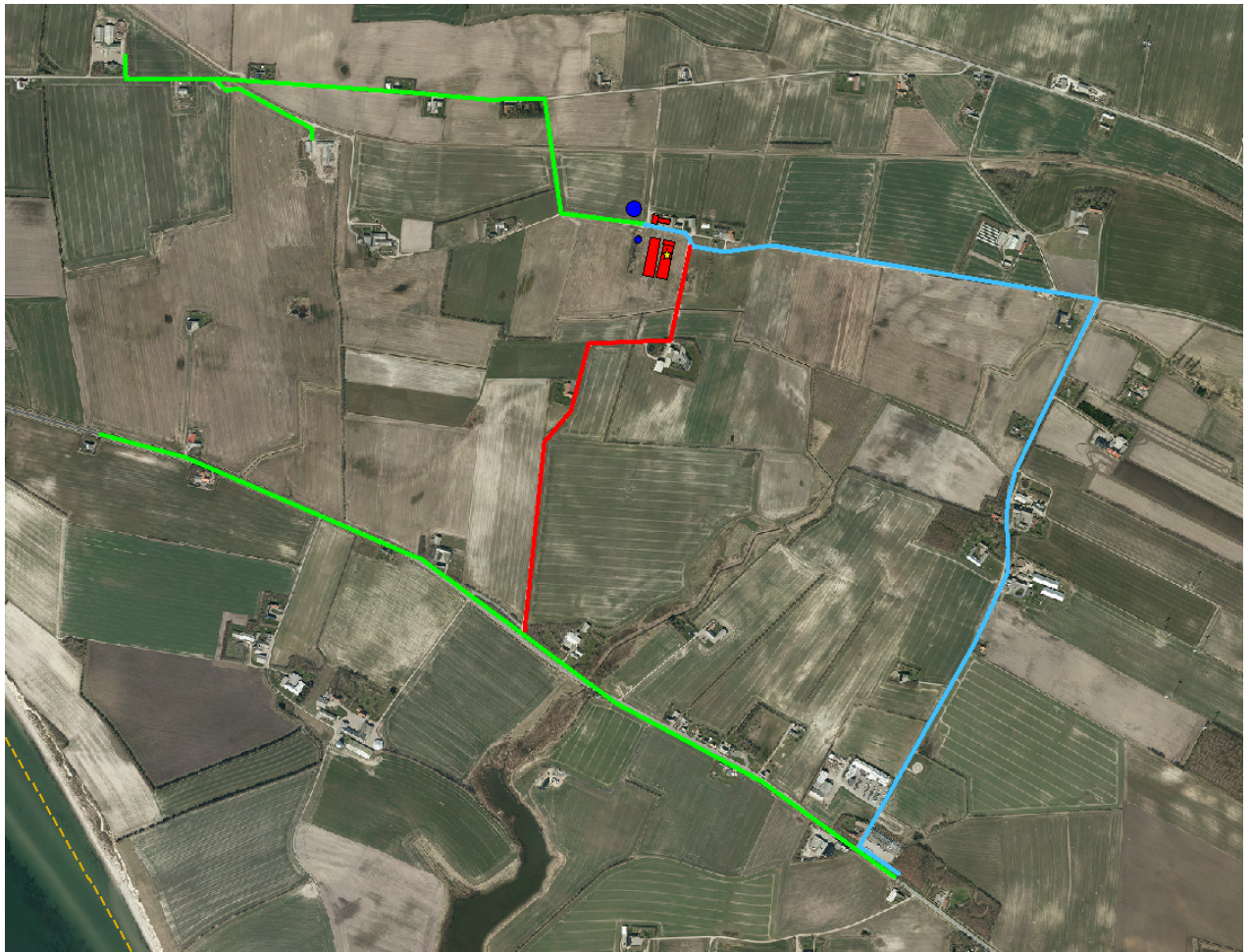


Rev. nr.:	Rev. Dato:	Init.	Beskrivelse:
A	9/8-2016	CMBP	Gyllebeholder fyldt

Udsættelse målt af 1:1000. Der må ikke måles på tegningen. Denne tegning må ikke kopieres, overføres eller anvendes til andet formål uden tilladelse.

BYGGERI & TEKNIK I/S
 Birke Centerpark 24 7400 Herring TE: 97 15 12 11 Fax: 99 90 23 30
 Hjemmeside: www.byggeri-teknik.dk

Bilag 2. Transportveje



Blå = Gylletransporter, dyretransporter, fodertransporter mellem Hovedvejen 61 og Fælledvej 4

Grøn = Transportveje til andre ejendomme Mellemvej 17-18 og Hovedvejen 115

Rød = Fælledvej 4 kan benytte rød rute til kørsel i forbindelse med markarbejde på markerne langs med rød rute.



Bilag 3. Beskyttet natur (§ 3 og Natura 2000)



Tegnforklaring

 Beskyttede sten- og jorddiger	 Opbevaringslagre
 Sø	 Staldanlæg
 Overdrev	 Kortlagt Natura 2000 natur
 Mose	 EF-habitatområder
 Strandeng	 Ammoniakfølsom natur
 Eng	
 Hede	



Bilag 4. Forhåndstilkendegivelse fra Måbjerg Bioenergy



LandboThy
Silstrupparken 2
7700 Thisted

tlf. 9618 5700
landbothy.dk

CVR-nr 41 94 67 17

Struer Kommune
Plan og Miljø
Østergade 13
7600 Struer

Silstrup 02. Maj 2016
hkb

Forhåndstilkendegivelse af modtagelse af husdyrgødning fra Fælledvej 4, 7799 Thyholm, ejet af Thomas Graugård

Måbjerg Bio-Energy, ved Hans Søgaard, bekræfter med nedenstående underskrift, at ville modtage svinegylle fra den udvidede slagtesvineproduktion på Fælledvej 4, 7799 Thyholm i de mængder som står angivet i tabellen.

Type	Dyreenheder	Kg Kvælstof	Kg Fosfor
Slagtesvinegylle	543,31	41295,17	11407,60

Thomas Graugaards egne arealer modtager husdyrgødning fra andre husdyrproduktioner på bedriften.

På Fælledvej 4, 7799 Thyholm etableres ny slagtesvinestald med en produktion på 20.000 stk. slagtesvin, husdyrgødning herfra ønskes afsat til biogasanlæg, uden der tages afgasset gylle retur. Måbjerg Bio-Energy står derfor for afsætningen af den afgassede gylle.

Med hensyn til afholdelse transportomkostninger i forbindelse med ovennævnte afgøres dette af de involverede parter uden for denne aftale.

Dato 11.05.2016

Måbjerg Bio-Energy, ved Hans Søgaard



Bilag 5. Opgørelse af opbevaringskapacitet



LandboThy
Silstrupparken 2
7700 Thisted

tlf. 9618 5700
landbothy.dk

CVRnr. 41 94 67 17

Struer kommune
Østergade 13
7600 Struer.
Att: Ingeniør Pernille Fog

10.08.2016
hkb

Vedr. Fælledvej 4, 7790 Thyholm

Ejendommens opbevaringskapacitet, fordeling.

Ny gyllebeholder 5045 m³ = 85 %
Gl. gyllebeholder 850 m³ = 15%
Samlet 5940 m³

Alle gyllebeholder overdækkes.

Yderligere opbevaring for ca. 1700 m³ for at 9 mdrs. kravet er opfyldt, afsættes løbende direkte til afgasning ved Måbjerg Bioenergi.
Såfremt gylleleverancen til biogasanlæg ophører og gyllen skal opbevares på bedriften, vil der blive opført overdækket beholder hertil.

Med venlig hilsen

Hanne Klitgaard Brodersen
Energ- og miljørådgiver

D 9618 5721
E hkb@landbothy.dk



Bilag 6. Struer Kommunes bemærkninger til høringssvarene



Dette brev er sendt til følgende parter:
Fælledvej 3, Fælledvej 5
Thomas Graugaard
Landbo Thy
Advokatfirmaet Bergmann og Hautorp

Struer Kommunes bemærkninger til de indkomne hørings svar

Struer Kommune har d. 30. september 2016 modtaget et hørings svar til udkastet til godkendelse på Fælledvej 4, Thyholm. Der indkom kun dette ene hørings svar i høringsperioden.

Af hørings svaret fremgår i hovedtræk følgende:

- Høringsparterne har forskellige bemærkninger til placering i forhold til terrænregulering.
- Høringsparterne vurderer, at byggeriet vil være meget dominerende i landskabet, og at det ikke harmonerer med kommuneplanens anbefalinger for området.
- Høringsparterne påpeger beliggenheden i forhold til 2 stk. § 3 beskyttede vandhuller og risikoen for gylleudslip til vandhullerne og vandløbet ca. 80 m syd for nærmeste staldbygning.
- Høringsparterne ønsker en nærmere undersøgelse af en alternativ placering på Mellemvej 17.
- Høringsparterne anfører, at der er adgangsbegrænsning fra den med rødt markerede rute til Hovedvejen.
- Høringsparterne har forskellige bemærkninger til trafikikkerheden og vedligeholdelsen af den private fælles vej.
- Høringsparterne vurderer, at den med blå markerede rute er bedre egnet i forhold til trafikikkerhed og at der er kortere transportafstand.
- Høringsparterne har foretaget en vurdering af antallet af transportere og anfører, at det antal transportere, der fremgår af udkastet til godkendelse, synes noget undervurderet.
- Høringsparterne anmoder Struer Kommune om at sikre, at adgangsvejen opretholdes i eller opgraderes til en standard, som kan tåle trafikbelastningen.

DATO
27-10-2016

JOURNALNUMMER
09.17.19-P19-4-16

RÅDHUSET, PLAN OG MILJØ
ØSTERGADE 13
7600 STRUER

E: TEKNISK@STRUER.DK
T: 96848484

SAGSBEHANDLER:
PERNILLE FOG
T: 96848452

Struer Kommune bruger it i sagsbehandlingen. Derfor skal kommunen følge persondataloven og gøre dig opmærksom på dine rettigheder efter denne lov: Når kommunen indsamler og/eller behandler personoplysninger om dig, har du ret til at få indsigt i disse oplysninger og gøre indsigelse, hvis oplysningerne er forkerte. Kommunen skal slette/ændre forkerte oplysninger. Vil du vide mere om persondataloven, kan du læse en udførlig vejledning på Datatilsynets hjemmeside: www.datatilsynet.dk



- Høringsparterne anmoder Struer Kommune om at sikre, at ejeren af Fælledvej 4 kommer til at bidrage til vedligeholdelsen af vejen i forhold til det væsentligt forøgede slid på vejen.
- Høringsparterne anmoder om, at der bliver etableret en afskærmende beplantning omkring de dele af byggeriet, der bliver hævet over terræn.
- Høringsparterne anfører, at der i medfør af projektet vil ske en værdiforringelse af deres ejendomme.

Ansøger har haft høringssvarene til kommentering og kommentarerne er i hovedtræk angivet herunder:

- Thomas Graugaard har accepteret, at den "røde" transportvej kun må anvendes i forbindelse med markarbejde,
- Landbo Thy vedgår, at beregningerne omkring antallet af transportere som angivet af høringsparterne er mere korrekte, end dem der var oplyst i udkastet til godkendelse. Dog anfører konsulenten, at gyllen ikke kommer retur fra Måbjerg Bioenergi og at DAKA-transporterne foregår ca. 1 gang i ugen,
- Landbo Thy har på Thomas Graugaards vegne undersøgt en placering på Mellemvej 17. Denne er ikke mulig, da afstandskravene af hensyn til lugt i forhold til 4 boliger uden landbrugspligt ikke kan overholdes.
- Thomas Graugaard anfører, at han driver marker op til den røde rute, så han har behov for at anvende den del af vejen til markdrift.
- Thomas Graugaard anfører, at eventuel beplantning omkring byggeriet vil være en mulighed.

Struer Kommunes bemærkninger til ovenstående er følgende:

Værdiforringelse

Værdiforringelse er ikke et hensyn der indgår i vurderingen efter husdyrbrugloven.

Generelt skal Struer Kommune bemærke, at det er praksis ved regulering af husdyrbrug at betragte landzonen som landbrugets erhvervsområde. Beboere af boliger i landzonen må derfor acceptere visse ulemper, som kan være forbundet med nærheden til landbrug/husdyrbrug i overensstemmelse med gældende lovgivning.

Hensyn til vandhuller og vandløb

Efter husdyrbrugloven er der en række afstandskrav, der skal være overholdt i forhold til placering af staldanlæg og opbevaringsanlæg.

Det fremgår af Struer Kommunes udkast til godkendelse, at disse afstandskrav er overholdt. Struer Kommune har vurderet, at der ikke er særlige forhold der kan begrunde en skærpelse i forhold til lovens afstandskrav.

Der er stillet vilkår om, at der skal være udarbejdet en beredskabsplan senest 1 måned efter, der er sat dyr på stald. Planen skal bl.a. indeholde husdyrbrugets overvejelser om foranstaltninger ved mulige uheld i forhold til bl.a. gylleforurening.



Trafiksikkerhed og vedligeholdelse af privat fællesvej

I en godkendelse efter husdyrbruget kan der primært stilles vilkår om anvendelse af bestemte adgangsveje til og fra husdyrbruget. Der kan stilles vilkår om, hvilke transportveje der skal benyttes ved til- og frakørsel. Endelig kan der stilles krav om, at til- eller frakørsel med foder, gødning m.v. kun må ske på bestemte tidspunkter. Men ovennævnte gælder alene for husdyrbrugets egne køretøjer. De transporter, der sker med køretøjer fra Måbjerg Energi, kan ikke reguleres ved vilkår efter husdyrbruget.

Husdyrbruget har til egne køretøjer kun brug for den del af den røde rute, hvor Thomas Graugaard har marker liggende ud til. Da der ikke sker ændringer i markdriften som følge af det ansøgte, reviderer Struer Kommune bilag 2, så den røde rute udgår.

Fremover vil den del af Fælledvej, der går ned forbi Fælledvej 3 og 5, udelukkende blive anvendt af husdyrbruget, hvis det er nødvendigt i forbindelse med markarbejde på de marker, der ligger ud til ruten.

Trafiksikkerhed og vedligehold af vejnettet er ikke hensyn, der indgår i vurderingen efter husdyrbruget.

Ved private fælles veje skal brugerne af vejen selv afholde udgifterne til vedligehold. Hvis brugerne af vejen ikke kan blive enige om fordelingen af udgifterne m.v., kan en eller flere af parterne anmode kommunen om en vejsynssag.

Antallet af transporter

Husdyrbrugets konsulent har på baggrund af det af høringsparternes advokat beregnede antal transporter oplyst, at dette er et mere korrekt anslået antal transporter. Dog kommer gyllen ikke retur fra biogasanlæg eller 3. mand.

Derfor har Struer Kommune tilrettet tabel 5 over antallet af transporter årligt til følgende:

Transporter	Nudrift	Ansøgt drift	Bemærkninger til transporter i ansøgt drift
Dyretransporter til anlægget	5	110	110 stk. å 185 stk. grise i egen vogn
Dyretransporter fra anlægget	5	100	100 stk. å 205 stk. grise i lastbil
Transport af døde dyr (DAKA)	5	52	1 gang pr. uge (52 uger)
Fodertransporter til anlægget	5	410	Foderforbrug årligt 41.000 tons (10 tons pr. gang i egen vogn)
Gylletransporter	5	400	Måbjerg Bioenergi (gyllen kommer ikke retur)
Antal årlige transporter	25 stk.	1.072 stk.	

Supplerende bemærkninger til landskabsforhold og afskærmende beplantning

Fælledvej 4 ligger inden for områder, der i Kommuneplan 2013-2024 er udpeget som "særlige udsigter".



Der ligger allerede i dag flere større landbrug inden for området. Det er Struer Kommunes vurdering, at det også fremover skal være muligt at foretage udvidelser af landbrug i området under forudsætning af, at byggerierne kan indpasses i det omgivende landskab.

De nye stalde og den nye gyllebeholder opføres tæt på ejendommens nuværende bebyggelsesarealer og byggeriet opføres lavere i terræn end de eksisterende bygninger. De nye staldbygninger vil få en kiphøjde på ca. 8,5 meter hvilket er ca. 1,5 meter højere end de eksisterende ca. 7 m høje bygninger. Grundet det faldende terræn vil den sydligste del af bygningerne skulle hæves med ca. 1,5 m over nuværende terræn. Uanset terrænændringen er det Struer Kommunes afvejning og vurdering, at det konkrete projekt ikke betydende er i strid med hensynet til de landskabelige værdier.

Struer Kommune har, for at tilgodese høringsparterne, genovervejet et eventuelt krav om etablering af beplantning omkring byggeriet. Thomas Graugaard har udtrykt en positiv holdning til en eventuel beplantning omkring byggeriet.

Struer Kommune vil i miljøgodkendelsen stille vilkår om, at der senest 1 år efter opførelsen af de nye staldebygninger i en afstand af max. 20 m syd for bygningerne skal etableres et ca. 125 m langt afskærmende 3-rækket læhegn bestående af hjemmehørende/egnstypiske højstammede, kronedannende træer og lavere buske.

Den nye beplantning skal virke afskærmende både i bunden og i højden.

Der skal indsendes en beplantningsplan til godkendelse hos Struer Kommune inden beplantningen foretages. Af planen skal begrundelsen for valget og placeringen af plantearterne fremgå, med henblik på at kunne vurdere, om dette opfylder kravene til beplantningen. Desuden skal det af planen fremgå, hvornår beplantningen vil blive etableret i forhold til byggeriet.

Alternativ placering på Mellemvej 17

Som Thomas Graugaards konsulent har anført vil en placering på Mellemvej 17 ikke være mulig i forhold til de lovpligtige afstandskrav for lugt i forhold til 4 ejendomme uden landbrugspligt beliggende umiddelbart nord for Mellemvej 17.

Af hensyn til de landskabelige interesser, vil denne placering ske meget højere i terrænet, og vil i forhold til en placering på Fælledvej 4 fremstå mere synligt i landskabet.

Der er ingen naturmæssige hensyn, der taler for eller imod nogen af placeringerne.

Struer Kommune vurderer derfor også, at en placering på Fælledvej 4 er at foretrække set i forhold til de landskabsmæssige interesser.

Kommunens sammenfattende konklusion

Konklusionen på ovenstående er derfor, at Struer Kommune:

- ændrer bilag 2, så den røde rute udgår,
- tilretter antallet af transportere i tabel 5, svarende til det ovenfor beskrevne og
- tilføjer vilkår i godkendelsen om etablering af et beplantningsbælte syd for de nye staldebygninger.



Udelukkende ny 14 dages høring af berørte parter

Struer Kommune har vurderet, at ovennævnte ændringer i forhold til det udkast til godkendelse, der blev sendt i høring, ikke er så væsentlige, at der skal foretages en fornyet 6 ugers høring. Vi begrundet dette med følgende:


- Rød rute berørte udelukkende transporter for Måbjerg Bioenergi's køretøjer og ikke husdyrbrugets egne transporter. Da der udelukkende kan stilles vilkår til husdyrbrugets egne transporter, er det ikke en væsentlig ændring, der kan begrunde en ny høring af alle parter.
- Vilkår om beplantning er ikke en forringelse landskabsmæssigt set og bliver tilføjet primært af hensyn til parterne, der bor på Fælledvej 3 og 5.

Vi sender derfor blot det tilrettede udkast ud i en 14 dages genhøring hos Thomas Graugaard, Landbo Thy, Fælledvej 3 og 5 og advokatfirmaet Bergmann og Hautorp.

Eventuelle supplerende høringsvar skal være Struer Kommune i hænde senest d. 10. november 2016.

Spørgsmål kan I rette til Pernille Fog på tlf.: 9684 8452 eller på mail: pfog@struer.dk.

Med venlig hilsen


Pernille Fog
Landbrugsgruppen

Der har efterfølgende været dialog med Fælledvej 3 og landinspektør Sti Stisen på vegne af Fælledvej 3 og 5 samt ansøger. Struer Kommune har på baggrund heraf foretaget enkelte tilretninger i afsnittet om transporter og bilaget over transporter.