



Billund
kommune

Miljøgodkendelse af svineproduktion

Lundhedevej 28, 7200 Grindsted

November 2012

Dato: 3. december 2012

Teknik & Miljøforvaltning

Natur og Miljø
Jorden Rundt 1
7200 Grindsted

Tlf. 7972 7200
www.billund.dk

Journalnr.:
09.17.18 P19
08/3300

P10.2.4.1 vs 1.7
Ks: OSC/RHS

Sagsbehandler:
Rikke Holm Sennels
Tlf. 7972 7074
rhs@billund.dk

Indhold

INDLEDNING	4
<i>EJENDOMS- OG VIRKSOMHEDSOPLYSNINGER</i>	5
<i>HØRING</i>	5
<i>MILJØGODKENDELSE AF SVINEPRODUKTION PÅ LUNDHEDEVEJ 28</i>	7
<i>AFGØRELSENS OMFANG OG FORUDSÆTNINGER</i>	7
<i>ØVRIGE FORHOLD</i>	8
VILKÅR	9
GODKENDELSENS VARIGHED	16
OFFENTLIGGØRELSE MV.	16
KLAGEVEJLEDNING	17
MILJØTEKNISK BESKRIVELSE OG VURDERING	19
<i>INDLEDNING</i>	19
<i>BESKRIVELSE OG VURDERING AF DET ANSØGTE PROJEKT</i>	19
Husdyrbrugets beliggenhed 20	
Besætningens størrelse 20	
Driftsbygninger mv. 20	
Foder 23	
Gødningsproduktion og opbevaring 25	
Energi- og vandforbrug 26	
Affald 27	
Spildevand 28	
<i>PROJEKTETS PÅVIRKNINGER AF OMGIVELSERNE – LUGT, STØJ, MM.</i>	29
Lugt 29	
Støj og transport 32	
Støv, fluer og skadedyr 34	
Lys 35	
Landskab og kulturmiljø 35	
Driftforstyrrelser og uheld 36	
<i>PROJEKTETS PÅVIRKNINGER AF OMGIVELSERNE – NATURMÆSSIGE FORHOLD</i>	38
Ammoniakpåvirkning af naturområder fra anlægget 38	
Påvirkning fra gødningsudbringning 41	
<i>BEDSTE TILGÆNGELIGE TEKNIK (BAT)</i>	43
<i>OPHØR</i>	46
<i>ALTERNATIVE MULIGHEDER</i>	46
<i>SAMLET VURDERING</i>	47
BILAG	48

Indledning

Hjemvist afgørelse:

Billund Kommune meddelte en miljøgodkendelse til husdyrbruget på Lundhedevej 28, 7200 Grindsted den 27. februar 2009. Godkendelsen blev påklaget af Det Økologiske Råd på en række punkter. Miljøklagenævnet hjemviste den 26. april 2011 sagen til fornyet behandling. Klagenævnet har i afgørelsen begrundet hjemvisningen med, at der ikke i godkendelsen er foretaget en tilstrækkelig konkret vurdering af påvirkningen af Natura 2000 vandområder fra udvaskning af kvælstof fra udbringningen af husdyrbrugets gødning. I relation til BAT, har klagenævnet i øvrigt bemærket, at Miljøstyrelsens vejledende anvisninger om beregning af emissionsgrænseværdier for ammoniak skal indgå i grundlaget for kommunens genbehandling af sagen.

Fornyet behandling af sagen:

Ansøger har den 8. september 2011 indsendt en revideret ansøgning med henblik på at opnå en fornyet godkendelse. Udvidelsen af anlæg og produktion er uændret bortset fra, at der ikke opføres en hal til fiberfraktionen fra gylle, idet gylleseparering ikke længere ønskes anvendt. Endvidere ansøges der ikke længere om godkendelse af udbringningsarealer, idet al gødning ønskes afsat til aftalearealer.

På den baggrund har Billund Kommune i det nedenstående foretaget en fornyet behandling af sagen, hvor de af Miljøklagenævnet påpegede forhold er indarbejdet. Herudover er nærværende afgørelse ændret på nogle punkter i forhold til den tidligere afgørelse, således at afgørelsen er truffet ud fra det aktuelt gældende grundlag, idet en afgørelse i henhold til udmeldinger fra Miljøstyrelsen skal behandles efter de på afgørelsestidspunktet gældende regler, med mindre der er fastsat overgangsregler. Sådanne overgangsregler er fastlagt for det generelle krav til ammoniakreduktion på anlægget, hvorfor dette forhold er behandlet med udgangspunkt i grundlaget på det tidspunkt, hvor ansøgningen blev indsendt første gang, dvs. den 25. marts 2008. De øvrige forhold, herunder naturpåvirkninger, er vurderet på grundlag af reglerne i Bekendtgørelse nr. 294 af 31. marts 2009 om tilladelse og godkendelse m.v. af husdyrbrug, idet ansøgningen er fra før ikrafttrædelsen af ændringer i bekendtgørelsen, som blev gennemført ved ændringsbekendtgørelse nr. 291 af 9. april 2011.

Om godkendelsen

Husdyrbruget på Lundhedevej 28, 7200 Grindsted har ikke tidligere været reguleret af en miljøgodkendelse, idet størrelsen af svinebesætningen hidtil har ligget under de grænser, hvor produktionen skal miljøgodkendes.

Da produktionen nu ønskes forøget, har Billund Kommune udarbejdet nærværende miljøgodkendelse. Godkendelsen er meddelt i henhold til § 12 stk. 2 i husdyrgodkendelsesloven (Lovbekendtgørelse nr.1486 af 4. december 2009 om miljøgodkendelse m.v. af husdyrbrug).

Miljøgodkendelsen fastlægger de vilkår, der skal gælde for svineholdet på Lundhedevej 28, 7200 Grindsted i Billund Kommune. Vilkårene sikrer, at driften af

husdyrbruget, herunder den ansøgte udvidelse, kan ske uden at påvirke miljøet væsentligt.

Miljøet skal i denne sammenhæng forstås som omgivelserne i bred forstand, herunder befolkning, flora og fauna, vandmiljø, landskab og kulturhistorie samt ressourceforbrug.

I forbindelse med udarbejdelsen af forslaget til miljøgodkendelse, har Billund Kommune lavet en miljøteknisk beskrivelse og vurdering af husdyrbruget. Denne danner baggrund for afgørelsen om miljøgodkendelse, herunder de stillede vilkår. Den miljøtekniske beskrivelse og vurdering fremgår af det nedenstående.

Ejendoms- og virksomhedsoplysninger

Nærværende afgørelse vedrører husdyrbruget beliggende Lundhedevej 28, 7200 Grindsted, matrikel nr. 1e, Loft, Grindsted (se bilag 1). Ejendomsnummeret er 5300005937. Bedriftens CVR nr. er 26988330 og CHR nr. er 93418. Husdyrbruget ejes og drives af Mortensen Agro A/S v/ Bernhard Mortensen, Lundhedevej 25, 7200 Grindsted.

Høring

Ansøgningen om miljøgodkendelse har været offentliggjort i Midtjysk Ugeavis og Billund Ugeavis d. 3. juli 2012. Offentligheden har herved haft mulighed for at komme med forslag og bemærkninger til projektet, samt anmode om at få tilsendt udkast til afgørelse, når dette foreligger.

Kommunen har i forbindelse med annonceringen modtaget bemærkninger til den ansøgte udvidelse fra Jan Haahr, Nollund Kirkevej 3, som anfører, at det må være en fejl, at ansøger har angivet i ansøgningens transportoversigt, at Loftvej anvendes, da ansøger for flere år siden selv har nedlagt vejen efter godkendelse fra kommunen. Hvis rettelse af denne fejl betyder, at transporten i stedet kommer til at foregå som nu ad Lundhedevej og Nollund Kirkevej, mener Jan Haahr, at Nollund Kirkevej ikke kan holde til en sådan trafik.

Kommunen har forelagt Jan Haahrs bemærkninger for ansøger, som har oplyst, at den viste transportrute på Loftvej er en fejl, og at transporterne i stedet vil foregå ad Nollund Kirkevej. Ansøger har ikke nogen kommentar til påstanden om øget slitage på vejen, udover at kørslen til og fra Lundhedevej 28 selvfølgelig påvirker kørebanen, men ikke i højere grad end al den øvrige landbrugstrafik fra andre ejendomme, som også foregår på samme strækning.

I henhold til vejlovens § 10 påhviler det vejbestyrelsen at holde offentlige veje i den stand som trafikens art og størrelse kræver, mens vejbestyrelsen ikke umiddelbart har hjemmel til at pålægge begrænsninger på kørslen. Tilsvarende er der heller ikke hjemmel i Husdyrloven til at regulere trafik / kørsel på offentlig vej.

Vedligeholdelsen af vejen påhviler som udgangspunkt kommunen og ikke de enkelte vejberettigede eller brugere, idet kommunen dog som vejmyndighed kan gøre indgreb overfor beskadigelse fra eventuel uforsvarlig transportadfærd.

Kommunen er opmærksom på den tunge trafik, der findes på vejene i området i forbindelse med driften af ejendommen. Det er dog kommunens holdning, at der fortsat skal være plads til virksomheden på adressen. I forbindelse med udvidelsen er antallet af transporter søgt reduceret ved, at en del af gyllen pumpes ud til den

nye gyllebeholder, der er placeret, så gyllen derfra kan spredes uden vejtransport. Dermed øges antallet af transporter ikke i samme grad som produktionen.

Kommunen finder, at der kan meddeles godkendelse til det ansøgte projekt, uden at det vil medføre en væsentlig trafikalt belastning i området.

Nærværende forslag til miljøgodkendelse har været sendt i høring i 6 uger, hvor ansøger og andre har haft mulighed for at komme med bemærkninger til projektet.

Forslaget har været sendt til:

Bernhard Mortensen, Lundhedevej 25, 7200 Grindsted

Med kopi til:

Konsulent Peter Aalykke Jensen, paj@jlbr.dk

Driftsansvarlige for aftalearealer:

Mortensen ApS, Lundhedevej 28, 7200 Grindsted

Erik Andreasen, Dyvelsrækkevej 15, 7200 Grindsted

Endvidere har forslaget været sendt til:

De, som har indsendt bemærkninger i forbindelse med offentliggørelse af ansøgningen:

Jan Haahr, Nollund Kirkevej 3

Omboende indenfor en lugtkonsekvensområde på 741 m:

Bente Solveig Madsen og Ole Nørregård Madsen, Lundhedevej 19, 7200 Grindsted

John Grøndahl Nielsen, Lundhedevej 21, 7200 Grindsted

Bent Christian Kirkegaard og Inger Gade Kirkegaard, Lundhedevej 24, 7200 Grindsted

Jesper Lyng Olesen og Carina Frøjk, Lundhedevej 32, 7200 Grindsted

Linda Risager Andreassen og Morten Risager, Lundhedevej 36, 7200 Grindsted

Hugo Mølgaard Christensen og Conni Midtgaard Christensen, Loftvej 15, 7200 Grindsted

Bent Christensen, Loftvej 20, 7200 Grindsted

Oluf Vestergaard Jensen, Nollundvej 123, 7200 Grindsted

Helle Veilgaard og Niels Peter Veilgaard, Nollundvej 133, 7200 Grindsted

Per Gadgaard Jensen og Susanne Bech, Nollundvej 135, 7200 Grindsted (ejer af Nollundvej 135)

Billund Kommune har ikke modtaget bemærkninger indenfor høringsfristen.

Miljøgodkendelse af svineproduktion på Lundhedevej 28

På Hedegård drives i dag en årsproduktion på 1.050 søer og 25.000 smågrise, svarende til 253,30 DE (dyreenheder). Produktionen ønskes udvidet og ændret, så der kun er søer på Hedegård. Der ansøges om en produktion på 2.100 søer pr. år, svarende til 488,37 DE.

Billund Kommune modtog den 14. juni 2007 en ansøgning om miljøgodkendelse til udvidelse af produktionen på husdyrbruget. Efter sagens hjemvisning i Miljøklagenævnet er ansøgningen efterfølgende revideret ved nye ansøgningsskemaer, senest i version nr. 6 den 25. september 2012.

I forbindelse med produktionsudvidelsen forlænges både farestalden og løbe- / drægtighedsstalden med ca. 50 meter mod nord, og der opføres en ny løbe- /drægtighedsstald i umiddelbar tilknytning til det eksisterende staldanlæg. Desuden en servicebygning (er opført) på ca. 250 m² til kontor, mødelokale og kantine syd for og i sammenhæng med staldanlægget. Den eksisterende toklimastald, der i dag benyttes til smågrise, nedlægges og ombygges til farestald. Se bilag 3.

Der er desuden ansøgt om opførelse af to nye gyllebeholdere, den ene placeres i tilknytning til bygningerne nord for de eksisterende gyllebeholdere, den anden placeres i åbent land nord for Varde Landevej og øst for Loftvej på matrikel nr. 1f, loft, Grindsted (jf. bilag 2). Beholderne er planlagt med en kapacitet på henholdsvis 4000 m³ og 6000 m³ og opføres med fast overdækning.

Med nærværende miljøgodkendelse har Billund Kommune godkendt husdyrbrugets anlæg, produktion og arealer, herunder de ansøgte udvidelser og ændringer.

Godkendelsen meddeles efter § 12 stk. 2 i lovbekendtgørelse nr. 1486 af 4. december 2009 om miljøgodkendelse m.v. af husdyrbrug, idet Billund Kommune vurderer at:

- Der er truffet de nødvendige foranstaltninger til at forebygge og begrænse forureningen ved anvendelse af den bedste tilgængelige teknik,
- Husdyrbruget i øvrigt kan drives på stedet uden at påvirke omgivelserne på en måde, som er uforenelig med hensynet til omgivelserne, samt
- Driften af husdyrbruget ikke medfører væsentlige virkninger på miljøet

Der er nærmere redegjort for de vurderinger, der ligger til grund for afgørelsen i nedenstående miljøtekniske beskrivelse og vurdering.

Afgørelsens omfang og forudsætninger

Som nævnt ovenfor under afsnittet "Indledning" miljøgodkendte kommunen den 27. februar 2009 husdyrbruget. Miljøklagenævnet har efterfølgende hjemvist godkendelsen til fornyet behandling, og samtidig med hjemvisningen er godkendelsen af 27. februar 2009 bortfaldet.

På den baggrund er i nærværende afgørelse lagt til grund, at landbrugsaktiviteterne på husdyrbruget ikke tidligere har været omfattet af en miljøgodkendelse. Med nærværende afgørelse godkendes derfor ikke alene udvidelser og ændringer, men

også den eksisterende landbrugsdrift, således at godkendelsen omfatter samtlige de landbrugsmæssige aktiviteter på ejendommen, som disse er belyst i ansøgningen og nærværende afgørelse, herunder drift af husdyrbrugets anlæg, samt gødningsafsætning.

I det omfang andet ikke er nævnt i nærværende afgørelse, er afgørelsen meddelt på baggrund af de oplysninger, som kommunen har modtaget i forbindelse med sagen, hvorfor afgørelsen hviler herpå.

Øvrige forhold

Afgørelsen omfatter alene forholdet til lovbekendtgørelse nr. 1486 af 4. december 2009 om miljøgodkendelse m.v. af husdyrbrug. Øvrige relevante godkendelser og tilladelser skal indhentes særskilt, herunder byggetilladelser, samt tilladelser i henhold til spildevandsbekendtgørelsen.

Husdyrbruget skal til enhver tid leve op til de gældende regler i love og bekendtgørelser, uanset at de nævnte krav og regler kan være en skærpelse af denne godkendelses vilkår.

Husdyrbruget må ikke udvides eller ændres bygnings- eller driftsmæssigt på en måde, der indebærer forøget forurening før udvidelsen eller ændringen er godkendt i henhold til § 12, stk. 3 i lov om miljøgodkendelse m.v. af husdyrbrug. Udvidelser og ændringer skal anmeldes til Billund Kommune, som skal have lejlighed til at vurdere, hvorvidt udvidelsen/ændringen kræver en ny godkendelse eller om udvidelsen/ændringen kan ske indenfor rammerne af denne godkendelse.

Med venlig hilsen

Rikke Holm Sennels

*Miljøsagsbehandler
Billund Kommune*

Vilkår

Indretning og drift:

1. Husdyrbruget skal indrettes og drives i overensstemmelse med de oplysninger, der ligger til grund for godkendelsen. Anlæg skal opføres som beskrevet i ansøgningsmaterialet og i den miljøtekniske beskrivelse.
2. Før etablering af nye anlæg skal der indhentes byggetilladelse i hht. byggereglementet fra Billund Kommune.
3. Godkendelsen bortfalder, såfremt de ansøgte bygge- og anlægsarbejder ikke er udnyttet senest 2 år efter godkendelsens meddelelse. Det fremgår af husdyrlovens § 33, at godkendelsen anses for udnyttet ved iværksættelse af bygge- og anlægsarbejder.
4. De for husdyrbruget gældende love og bekendtgørelser skal stedse efterleves, uanset at de der nævnte krav/regler kan være en skærpelse af de stillede vilkår i denne miljøgodkendelse.
5. Vilkår vedr. drift skal være kendt af de ansatte, der er beskæftiget med den pågældende del af driften.
6. Ændring af ejerforhold eller ansvar for driften skal meddeles Billund Kommune senest 1 måned efter ændringen.

Anlæg:

7. Staldene skal udføres med de i godkendelsens tabel 1 (jf. afsnittet "Driftsbygningerne") anførte staldsystemer. I nye staldafsnit kan dog - efter indhentet accept fra tilsynsmyndigheden - i stedet etableres andre staldsystemer, som medfører samme eller mindre forurening.
8. Der skal være fast overdækning på de eksisterende gyllebeholdere.
9. Der skal etableres fast overdækning på de fremtidige gyllebeholdere.
10. Åbning af gyllebeholdernes overdækning må kun ske i forbindelse med omrøring, tømning og udbringning af gylle. Skader på overdækningen skal repareres inden for en uge efter skadens opståen. Såfremt en skade ikke kan repareres inden for en uge, skal der indgås aftale om reparation inden to hverdage efter skadens opståen.
11. Ved de fremtidige gyllebeholdere skal, såfremt beholderen er udstyret med en pumpeanordning etableres en støbt plads, hvor påfyldning af gylle finder sted. Påfyldningspladsen skal dimensioneres med styrke og tæthed som en møddingsplads. Der skal være fald mod afløb, så spild opsamles. Pladsen skal rengøres for spild af flydende husdyrgødning umiddelbart efter periode med daglig påfyldning er afsluttet. Opsamlet spildevand skal overpumpes til gyllebeholderen. Rent overfladevand fra pladsen kan opsamles og udsprinkles eller lades nedsivet, når pladsen forinden er rengjort efter brug.
12. For at sikre hensyn til de landskabelige værdier skal der etableres og til stedse vedligeholdes et 3-rækket beplantningsbælte omkring den fremtidige

gyllebeholder, der etableres i det åbne land. Beplantningen skal søges tilpasset bedst muligt ind i omgivelserne, dvs. ved at vælge træsorter, der allerede findes i området og som er naturligt hjemhørende på egnen. Beplantningen skal etableres indenfor et år, efter at beholderen er etableret.

13. Ved ophør af drift, eller hvis beholderen i marken ikke længere indgår i driften af husdyrbruget, skal beholderen fjernes og området bringes tilbage til oprindelig tilstand.
14. For at forebygge lyspåvirkning fra fremtidige bygninger skal eventuelle nye udendørs lamper ophænges lavt og med afskærmet lyskilde, så lysets spredning begrænses til det nødvendige operationsområde. Belysning i nye stalde skal anbringes, så lyset ikke kastes direkte ud gennem ventilationsåbninger i bygningens rygning eller ud gennem åbninger i bygningens sider eller gavle

Produktion:

15. Godkendelsen omfatter følgende husdyrproduktion:

Dyretype	Antal	DE
Søer med grise til fravænning	2.100	488,37

Dyreholdet må variere 10 % over året, dog således at det maksimale dyrehold beregnet over 1 år (1. august til 1. august) ikke må overstige 488,37 DE.

16. Den totale mængde N ab dyr pr. år beregnet som N ab dyr pr. årssø x antallet af årssøer skal være mindre end 36.909 kg N pr. år.

Hvor "N ab dyr pr. årssø" beregnes ud fra følgende ligning: $N \text{ ab dyr pr. årssø} = ((FE_{so} \text{ pr. årssø} \times \text{gram råprotein pr. FE}_{so}) / 6250) - 1,98 - (\text{antal fravænnede pr. årssø} \times \text{fravænningsvægt} \times 0,0257)$.

17. Den totale mængde P ab dyr pr. år beregnet som P ab dyr pr. årssø x antal årssøer skal være mindre end 10.480 kg P pr. år.

Hvor "P ab dyr pr. årssø" beregnes ud fra følgende ligning: $P \text{ ab dyr pr. årssø} = (FE \text{ pr. årssø} \times \text{gram fosfor pr. FE}) / 1000 - 0,58 - (\text{antal fravænnede grise pr. årssø} \times \text{fravænningsvægt} \times 0,006 \text{ kg P pr. kg tilvækst})$.

Gødningsopbevaring og håndtering:

18. Husdyrbruget skal til enhver tid kunne dokumentere, at have opbevaringskapacitet for husdyrgødning i overensstemmelse med gældende lovgivning, jf. husdyrgødningsbekendtgørelsen. Kopi af evt. overførselsaftaler skal fremsendes til kommunen.
19. Af - og påfyldning af gyllebeholdere skal foregå under opsyn.

Energi- og vandforbrug:

20. Vand- og energiforbrug skal ligge indenfor rammerne af de i den miljøtekniske beskrivelse nævnte størrelser.

21. Der skal udføres eftersyn, vedligeholdelse og rengøring af staldenes ventilationsanlæg i henhold til producentens anvisninger for de pågældende anlæg.

Affald:

22. Husdyrbrugets opbevaring og håndtering af affald skal foregå sådan, at der ikke opstår uhygiejniske forhold eller sker forurening af luft, vand eller jord.
23. Dagrenovation skal være tilmeldt den kommunale dagrenovationsordning i henhold til Billund Kommunes regulativ for dagrenovation og dagrenovationslignende affald fra erhverv.
24. Erhvervsaffald, herunder brændbart affald, affald til deponi og farligt affald skal håndteres i henhold til Billund Kommunes affaldsregulativer, som kan findes på kommunens hjemmeside. Genanvendeligt erhvervsaffald skal håndteres i henhold til gældende regler.
25. Animalsk affald skal opbevares på et befæstet areal og overdækkes indtil afhentningstidspunktet, således at der ikke opstår uhygiejniske forhold.
26. Flydende olie- og kemikalieaffald skal opbevares således, at det ikke kan give anledning til forurening af jord, grundvand, overfladevand eller afløbssystemer. Spildolie skal opbevares på rist i spildbakke eller tilsvarende.

Spildevand / overfladevand

27. Overfladevand fra arealer, hvor der kan ske spild med forurenende foder eller gødning eller opstå anden forurening, må ikke afledes til dræn, vandløb eller nedsivning. Afledningen af ejendommens overfladevand må ikke udvides, inden kommunen har meddelt tilladelse hertil.
28. Eksisterende udledning af tagvand på jorden kan fortsætte uændret. Tagvand fra fremtidige bygninger skal nedsives i faskiner i overensstemmelse med gældende vejledning, med mindre kommunen har meddelt tilladelse efter spildevandsbekendtgørelsen til anden afledning.

Lugt:

29. Husdyrbruget, herunder de fremtidige gyllebeholdere, må ikke give anledning til lugtpåvirkning i omgivelserne, som tilsynsmyndigheden finder, er væsentlige. Hele ejendommen og dens omgivelser skal renholdes således, at lugtfrembringelse begrænses mest muligt.
30. Hvis tilsynsmyndigheden finder, at virksomheden giver anledning til væsentlig lugtpåvirkning, skal virksomheden foranledige sagkyndig undersøgelse af husdyrbrugets anlægs- og driftsmæssige kilder til lugtfrembringelse udført og i fornødent omfang iværksætte afhjælpende foranstaltninger. Senest 2 måneder efter, at tilsynsmyndigheden har fremsat krav om sagkyndig undersøgelse, skal myndigheden tilsendes den sagkyndiges redegørelse med anbefalede lugtreducerende tiltag, samt en tids- og handlingsplan for gennemførelse af afhjælpende foranstaltninger. Hvis undersøgelsen og redegørelsen efter tilsynsmyndighedens vurdering er dækkende for hele husdyrbruget, kan en ny undersøgelse tidligst kræves udført igen efter et år.

Støj:

31. Husdyrbruget skal planlægge flest mulig støjende aktiviteter afviklet i dagperioden og være særlig agtpågivende omkring støjfrembringelse i natperioden (kl. 22.00 – 07.00), herunder fra mobile støjkilder. Hvis der anvendes mobilt korntørringsanlæg i natperioden, skal denne placeres således på ejendommen, at støjudbredelsen i retning af nærmeste naboer afskærmes tilstrækkeligt af bygninger eller andre støjdæmpende konstruktioner.
32. Husdyrbrugets bidrag til det ækvivalente, konstante, korrigerede støjniveau, ved omliggende beboelse og deres udendørs opholdsarealer, må maksimalt udgøre følgende værdier:

Dage	Tidspunkter	Ved beboelse i det åbne land	Boligområder	Midlingstid
Mandag-fredag	kl. 07.00 - 18.00	55 dB (A)	45 dB(A)	8 timer
	kl. 18.00 - 22.00	45 dB (A)	40 dB(A)	1 time
Lørdag	kl. 07.00 - 14.00	55 dB (A)	45 dB(A)	7 timer
	kl. 14.00 - 22.00	45 dB (A)	40 dB(A)	4 timer
Søn - og helligdage	kl. 07.00 – 22.00	45 dB (A)	40 dB(A)	8 timer
Alle dage*	kl. 22.00 – 07.00	40 dB (A)	35 dB(A)	½ time

*Støjens spidsværdi må om natten (kl. 22.00 - 07.00) ikke overstige de anførte værdier med mere end 15 dB (A).

Støjgrænserne omfatter al støj fra virksomheden, dvs. også støj fra andet end faste, tekniske installationer. Støjgrænserne gælder al støj fra landbrugsdrift, men kun støjen fra landbrugsdriften på ejendommens bygningsparcel, dvs. ikke støj fra f.eks. markdriften.

Til - og frakørsel:

33. Husdyrbruget skal planlægge mest mulig transport afviklet i dagperioden. Det årlige kørselsbehov må ikke udvides med mere end 10 % i forhold til den i de tekniske beskrivelser angivne.
34. Udstyr, der anvendes til transport og udkørsel af husdyrgødning, skal være tæt og effektivt renholdt ved udkørsel til offentlig vej.
35. Tilkørselsveje og arealer omkring bygningerne, siloerne og gyllebeholdere m.m. skal holdes ryddelige og fri for affald, foderrester, gødning, jord m.v.
36. Evt. spild skal fjernes efter arbejdets afslutning og/eller samme dag ved arbejdstids ophør.

Støv:

37. Husdyrbruget må ikke give anledning til støvpåvirkning i omgivelserne, som tilsynsmyndigheden finder, er væsentlig. I tørre perioder, hvor transport kan give gener ved beboelser, institutioner m.v., skal virksomheden i nødvendigt omfang tilrettelægge arbejdets udførelse med henblik på at begrænse støvpåvirkning fra transport mellem ejendommen og markerne, herunder om nødvendigt ved anvendelse af støvdæmpende foranstaltninger eller ved indstilling af transporterne under ugunstige vindforhold.

Skadedyrsbekæmpelse:

38. Der skal overalt på ejendommen foretages en effektiv fluebekæmpelse, i henhold til de veterinære bestemmelser.
39. Husdyrbruget må ikke give anledning til fluegener i omgivelserne, som tilsynsmyndigheden finder, er væsentlige. Hvis tilsynsmyndigheden finder, at virksomheden giver anledning til væsentlige fluegener, skal virksomheden foranledige sagkyndig undersøgelse af husdyrbrugets anlægs- og driftsmæssige kilder til fluefrembringelse udført og i fornødent omfang iværksætte afhjælpende foranstaltninger. Senest 2 måneder efter, at tilsynsmyndigheden har fremsat krav om sagkyndig undersøgelse, skal myndigheden tilsendes den sagkyndiges redegørelse med anbefalede fluereducerende tiltag, samt en tids- og handlingsplan for gennemførelse af afhjælpende foranstaltninger. Hvis undersøgelsen og redegørelsen efter tilsynsmyndighedens vurdering er dækkende for hele husdyrbruget, kan en ny undersøgelse tidligst kræves udført igen efter et år
40. Opbevaring af foder m.m. skal ske på en sådan måde, at der ikke opstår risiko for tilhold af skadedyr (rotter m.v.).

Lys:

41. Husdyrbruget ikke må give anledning til lyspåvirkning i omgivelserne, som tilsynsmyndigheden finder, er væsentlige.

Olietanke:

42. Olietanke skal drives jf. gældende olietankbekendtgørelse (aktuelt: Bekendtgørelse om indretning, etablering og drift af olietanke, rørsystemer og pipelines, BEK nr. 1321 af 21/12 2011).

Driftsforstyrrelser og uheld:

43. Der skal udarbejdes en beredskabsplan, som fortæller, hvornår og hvordan der skal reageres ved uheld, som kan medføre konsekvenser for det eksterne miljø.

Beredskabsplanen skal som minimum indeholde:

- Procedurer, som beskriver relevante tiltag med henblik på at stoppe ulykken/uheldet og begrænse udbredelsen.
- Oplysninger om hvilke interne/eksterne personer og myndigheder, der skal alarmeres og hvordan.
- Kortbilag over bedriften med angivelse af miljøfarlige stoffer, afløbs- og drænsystemer og vandløb mm.
- En opgørelse over materiel der er tilgængeligt på bedriften, eller som kan skaffes med kort varsel, og som kan anvendes i forbindelse med afhjælpning, inddæmning og opsamling af spild/lækage, som kan medføre konsekvenser for det eksterne miljø.

Beredskabsplanen skal indsendes til tilsynsmyndigheden (Billund Kommune) inden de nye bygninger tages i brug, og der skal herefter til enhver tid forefindes en opdateret beredskabsplan på ejendommen. Beredskabsplanen skal forevises tilsynsmyndigheden på forlangende.

44. Olier og kemikalier skal opbevares således, at væsker ikke kan ledes til jord, grundvand, overfladevand eller afløbssystemer, hvis der måtte ske udslip.

45. Påfyldningspumper og slanger på brændstoftankningsanlæg skal holdes i en sådan tilstand, at de ikke giver anledning til spild. Påfyldning af brændstof på traktorer og andre landbrugsmaskiner skal ske på betonlagt plads, der er indrettet på en sådan måde, at evt. spild ikke medfører risiko for forurening af jord, grundvand, overfladevand og afløbssystemer. Tankpistol må ikke kunne fastlåses i åben stilling under påfyldning, medmindre pistolen er udstyret med en automatisk stopfunktion, som afbryder pumpning, når tanken er fuld.
46. Ved uheld, som medfører risiko for forurening af miljøet, skal husdyrbruget straks foretage alarmering af alarmcentralen på telefon nr. 112, og afværgeforanstaltninger jf. beredskabsplanen skal iværksættes.

Udbringningsarealer:

47. Husdyrbrugets kan afsætte op til 416 DE husdyrgødning pr. planår til aftalearealer jf. **bilag 6**, tilhørende Mortensen ApS, Lundhedevej 28, 7200 Grindsted, og op til 72,37 DE husdyrgødning pr. planår til aftalearealer jf. **bilag 7**, tilhørende Erik Andreasen, Dyvelsrækkevej 15, 7200 Grindsted. Arealerne kan udskiftes efter gældende regler (aktuelt kap. 5 i husdyrgodkendelsesbekendtgørelsen).

Bedste anvendelige teknik (BAT):

48. På tilsynsmyndighedens anmodning skal husdyrbruget redegøre for, at husdyrbrugets anlæg og drift er i overensstemmelse med de i bilag 4 oplyste teknikker. Tilsynsmyndigheden kan stille krav til, i hvilken form redegørelsen skal leveres, herunder f.eks. procedurebeskrivelser, driftsregistreringer, regnskabsforhold mv.

Tilsyn og kontrol/Egenkontrol:

49. Der skal på husdyrbruget føres egenkontrol med produktionens størrelse. På tilsynsmyndighedens anmodning og ved miljøtilsynets besøg på ejendommen skal forevises en opgørelse med tilhørende bilag over produktionen, jf. Husdyrgødningsbekendtgørelsens bilag 1. Dokumentationen skal opbevares i mindst 5 år.
50. Husdyrbruget skal føre egenkontrol med energi, vand og råstofforbrug.
51. Der skal føres en logbog eller produktionskontrol, der indeholder oplysninger om følgende:
 - antal årssøer
 - antal grise pr. årssø
 - fravænningsalder og -vægt
 - foderforbrug
 - det gennemsnitlige indhold af råprotein og fosfor pr. FEso i foderblandingerne i henholdsvis drægtigheds- og diegivningsperioden.
52. Med henblik på dokumentation af overholdelse af vilkår for fodring skal virksomheden på tilsynsmyndighedens anmodning fremsende beregning af N og / eller P ab dyr på baggrund af logbogens eller produktionskontrollens oplysninger for en sammenhængende periode på minimum 12 måneder indenfor tidsrummet 15. september i år 1 til 15. februar i år 3.

53. Der skal udarbejdes en blandeforskrift for foder mindst hver tredje måned, såfremt der anvendes hjemmeblandet foder.
54. Logbogen/produktionskontrollen, indlægssedler for hver tredje måned samt eventuelle blandeforskrifter skal opbevares på husdyrbruget i mindst fem år og forevises på tilsynsmyndighedens forlangende.
55. Såfremt tilsynsmyndigheden modtager støj- eller lugtklager fra husdyrbrugets drift og produktion, er husdyrbruget på tilsynsmyndighedens anmodning forpligtet til at føre følgende egenkontrol:

Støj: For egen regning skal husdyrbruget dokumentere, at de stillede støjkrav er overholdt. Dokumentation kan maksimalt kræves én gang pr. år, hvis støjgrænserne er overholdt. Målinger/beregninger skal udføres og rapporteres som "Miljømåling – ekstern støj" i henhold til gældende lovgivning, og skal udføres af et laboratorium eller en person, som er godkendt til dette af Miljøstyrelsen.

Som udgangspunkt accepteres en ubestemthed på de målte eller beregnede støjbelastninger på maksimalt ± 3 dB(A).

Resultaterne af målinger og beregninger skal være afrapporteret til tilsynsmyndigheden senest 3 måneder efter at tilsynsmyndigheden har fremsat anmodning herom.

Lugt: For egen regning skal husdyrbruget lade foretage undersøgelse af forskellige lugtkilder og/eller behandling af afkastluften, således at lugtemissionen formindskes. Lugtmåling kan maksimalt kræves én gang pr. år, og skal foretages i overensstemmelse med de gældende regler på området. Resultaterne af målinger og beregninger skal være tilsynsmyndigheden i hænde senest 3 måneder efter tilsynsmyndighedens anmodning.

Ophør:

56. Ved ophør af bedriften skal stalde, gyllekanaler/kummer, gødningsopbevaringsanlæg mv. tømmes og rengøres. Gødningsrester og spildevand skal bortskaffes efter gældende regler. Al affald skal bortskaffes i overensstemmelse med ovenstående vilkår for affaldsbortskaffelse.

Bemærkninger til godkendelsen:

57. Husdyrbruget må ikke udvides eller ændres bygnings- eller driftsmæssigt, før udvidelsen eller ændringen er godkendt af Billund Kommune som værende indenfor rammerne af denne godkendelse.

Godkendelsens varighed

Ansøger oplyser, at udvidelsen ønskes påbegyndt hurtigst muligt.

Kommunens vurdering

I henhold til husdyrgodkendelsesloven skal der fastsættes en frist for udnyttelse af godkendelsen, som normalt ikke bør være mere end 2 år. Dog kan fristen forlænges til op til 5 år, jf. lovens § 33, stk. 3.

Det fastsættes, at nærværende godkendelse bortfalder, såfremt den ikke er udnyttet senest 2 år efter godkendelsens meddelelse. Det fremgår af husdyrlovens § 33, at godkendelsen anses for udnyttet ved iværksættelse af bygge- og anlægsarbejder.

Herefter gælder i øvrigt i henhold til Husdyrlovens § 33, at hvis en del af godkendelsen ikke har været udnyttet i 3 på hinanden følgende år, bortfalder den del af godkendelsen, der ikke har været udnyttet de seneste 3 år.

Husdyrbrugets miljøgodkendelse skal jf. bekendtgørelse om tilladelse og godkendelse af mv. af husdyrbrug (bek. nr. 294 af 31.03.2009) regelmæssigt og mindst hvert 10. år, tages op til revurdering. Den første revurdering foretages dog, når der er forløbet 8 år, dvs. i 2020.

Offentliggørelse mv.

Afgørelsen om miljøgodkendelse annonceres 11. december 2012 på Billund Kommunes hjemmeside samt i Billund Ugeavis og Midtjysk Ugeavis

Denne afgørelse er sendt til: Bernhard Mortensen, Lundhedevej 25, 7200 Grindsted

Med kopi til: Konsulent Peter Aalykke Jensen, paj@jlbr.dk

Driftsansvarlige for aftalearealer:

Mortensen ApS, Lundhedevej 28, 7200 Grindsted
Erik Andreasen, Dyvelsrækkevej 15, 7200 Grindsted

Øvrige:

Naturstyrelsen Ribe, nst@nst.dk
Sundhedsstyrelsen, syd@sst.dk
Danmarks Fiskeriforening, mail@dkfisk.dk
Ferskvandsfiskeriforeningen for Danmark, ved Niels Barslund, nb@ferskvandsfiskeriforeningen.dk
Arbejderbevægelsens Erhvervsråd, ae@aeraadet.dk
Forbrugerrådet, fbr@fbr.dk
Danmarks Sportsfiskerforbund,
post@sportsfiskeren.dk, hereford@bbsyd.dk
Danmarks Naturfredningsforening, dn@dn.dk
Det Økologiske Råd, husdyr@ecocouncil.dk
Dansk Ornitologisk Forening (DOF) natur@dof.dk
DOF lokalafdeling, Billund@dof.dk

Klagevejledning

Afgørelsen kan senest den 8. januar 2013 påklages til Natur- og Miljøklagenævnet af de klageberettigede, jf. § 84 – 88 i Husdyrloven.

Eventuel klage over godkendelsen stiles til Natur- og Miljøklagenævnet, men sendes til Billund Kommune, Jordan Rundt 1, 7200 Grindsted. Kommunen sender klagen videre til Natur- og Miljøklagenævnet. Hvis afgørelsen påklages, vil det straks blive meddelt ansøgeren. Klagen skal være skriftlig og være modtaget ved kommunen inden lukketid på dagen for klagefristudløb.

Det er en betingelse for Natur- og Miljøklagenævnets behandling af en klage, at klager indbetaler et gebyr på 500 kr. Klager modtager en opkrævning på gebyret fra Natur- og Miljøklagenævnet, når nævnet har modtaget klagen fra kommunen. Denne opkrævning skal benyttes ved indbetaling af gebyret. Natur- og Miljøklagenævnet modtager ikke check eller kontanter. Natur- og Miljøklagenævnet påbegynder behandlingen af klagen, når gebyret er modtaget. Betales gebyret ikke på den anviste måde og inden for den fastsatte frist på 14 dage, afvises klagen fra behandling. Vejledning om gebyrordningen kan findes på Natur- og Miljøklagenævnets hjemmeside.

Gebyret tilbagebetales, hvis

- 1) klagesagen fører til, at den påklagede afgørelse ændres eller ophæves,
 - 2) klageren får helt eller delvis medhold i klagen, eller
 - 3) klagen afvises som følge af overskredet klagefrist, manglende klageberettigelse eller fordi klagen ikke er omfattet af Natur- og Miljøklagenævnets kompetence.
- Det bemærkes, at hvis den eneste ændring af den påklagede afgørelse er forlængelse af frist for efterkommelse af afgørelse som følge af den tid, der er medgået til at behandle sagen i klagenævnet, tilbagebetales gebyret dog ikke.

Natur- og Miljøklagenævnet kan også beslutte at tilbagebetale klagegebyret, hvis

- 1) der er indledt forhandlinger med afgørelsens adressat og/eller kommunen om projektilpasninger, og disse forhandlinger fører til, at klager trækker sin klage tilbage, eller

- 2) klager i øvrigt trækker sin klage tilbage, før Natur- og Miljøklagenævnet har truffet afgørelse i sagen.

Gebyret tilbagebetales dog ikke, hvis nævnet vurderer, at der er forhold, der taler imod at tilbagebetale gebyret, f.eks. hvis klagen trækkes tilbage meget sent, herunder efter at klager har haft et afgørelsesudkast i partshøring.

En eventuel klage har som udgangspunkt ikke opsættende virkning medmindre Natur- og Miljøklagenævnet bestemmer andet. Udnyttelse af afgørelsen inden klagefristens udløb sker derfor på egen risiko.

Hvis afgørelsen ønskes indbragt for domstolene, skal søgsmål være anlagt inden den 11. juni 2013.

Miljøteknisk beskrivelse og vurdering

Indledning

Denne miljøtekniske beskrivelse og vurdering af det ansøgte projekt, danner baggrund for forslaget til miljøgodkendelse af husdyrbruget.

Hensigten med den miljøtekniske beskrivelse og vurdering er at undersøge, om ansøgeren har truffet de nødvendige foranstaltninger til at forebygge og begrænse forureningen ved anvendelse af den bedste tilgængelige teknik (BAT), samt om husdyrbruget i øvrigt kan drives på stedet uden at påvirke omgivelserne på en måde, som er uforenelig med hensynet til omgivelserne.

Den miljøtekniske beskrivelse og vurdering beskriver og vurderer de miljøpåvirkninger af omgivelserne, som husdyrbruget inklusiv den ansøgte udvidelse giver anledning til. Miljø skal i denne sammenhæng forstås som omgivelserne i bred forstand, herunder befolkning, flora og fauna, vandmiljø, landskab og kulturhistorie samt ressourceforbrug.

Vurderingerne er foretaget med udgangspunkt i de beskyttelsesniveauer og retningslinjer, der er indeholdt i husdyrloven med tilhørende bekendtgørelse og vejledning¹. Påvirkningen af omgivelserne er beskrevet og vurderet dels i forhold til de anlægsnære påvirkninger (lugt, støj mm), dels i forhold til de naturmæssige forhold (natur, vandmiljø mm.).

Den miljøtekniske beskrivelse og vurdering er foretaget på baggrund af en systematisk gennemgang af, om husdyrbruget i nødvendigt omfang bringer BAT i anvendelse.

Vurderingen er baseret på en skematisk gennemgang, hvor de anvendte metoder sammenstilles med de BAT – betragtninger, som bør gøres gældende jf. aktuelle BREF – noter, samt Miljøstyrelsens emissionsvejledninger og Teknologiblade (se nærmere herom i nedenstående afsnit "Bedste tilgængelige teknik"). Dette regelgrundlag, som er skematiseret i afgørelsens bilag 4, udgør grundlaget for godkendelsens vurdering af om husdyrbrugets anlæg og drift anvender BAT.

I de enkelte afsnit i nedenstående beskrivelse og vurdering er i det væsentligste henvist til BAT – grundlaget i bilaget. I afsnittet "Bedste tilgængelige teknik" er foretaget en opsummerende vurdering.

Beskrivelse og vurdering af det ansøgte projekt

På vegne af Bernhard Mortensen har Jysk Landbrugsrådgivning indsendt ansøgning om miljøgodkendelse af husdyrproduktionen på Lundhedevej 28, 7200 Grindsted, idet produktionen ønskes udvidet til en størrelse, som medfører at husdyrbruget bliver godkendelsespligtigt. Der er ansøgt via det it - baserede ansøgningssystem på www.husdyrgodkendelse.dk, hvor den seneste modtagne version af ansøgningen (version 6) er modtaget den 25. september 2012.

I forbindelse med behandlingen af ansøgningen har der været behov for supplerende oplysninger. Der er således løbende indsendt supplerende oplysninger. Denne miljøtekniske beskrivelse og vurdering er foretaget med baggrund i det sidst indsendte ansøgningsmateriale.

Husdyrbrugets beliggenhed

Husdyrbruget er beliggende i landzone i Billund Kommune. Placeringen fremgår af bilag 1.

Nærmeste enkeltliggende bolig uden landbrugspligt, som ikke ejes af ansøger, ligger ca. 270 m vest for den vestligste staldbygning på Hedegård. Nærmeste byzone og nærmeste samlede bebyggelse er Grindsted, som ligger i en afstand på ca. 730 m. fra den østligste staldbygning på Hedegård. I overensstemmelse med kommuneplanens retningslinjer for arealer til byudvikling er der oprettet en bypolygon for de fremtidige byudviklingsretninger omkring Grindsted, som udlægger et udviklingsområde i vestlig retning. I nedenstående afsnit om lugt er der foretaget en vurdering af husdyrbrugets lugtpåvirkninger ved enkeltliggende bolig, samlet bebyggelse og byzone, herunder bypolygonen.

Den fremtidige gyllebeholder, der placeres i marken, opføres med fast overdækning. Der ligger ingen boliger indenfor en radius på 300 meter fra beholderen.

Husdyrbrugs staldanlæg og opbevaringsanlæg er omfattet af en række afstandskrav i husdyrgodkendelsesloven:

- §§ 6 og § 20: 50 m. til nabobeboelse og 300 m. til eksisterende eller planlagt byzone- eller sommerhusområde, lokalplanlagt område til samlet bebyggelse, blandet bolig og erhverv mv.
- § 7: 300 m. til de i § 7 beskyttede naturtyper (højmoser, lobeliesø, hede > 10 ha, overdrev større end 10 ha, samt heder, overdrev og ammoniakfølsomme søer beliggende indenfor international naturbeskyttelsesområder).
- § 8: forskellige afstandskrav til almene og ikke-almene vandforsyningsanlæg, vandløb, søer, naboskel, offentlig vej, privat fællesvej, levnedsmiddelvirkning og egen beboelse.

Ansøger oplyser, at husdyrlovens afstandskrav overholdes, hvilket er i overensstemmelse med Billund Kommunes oplysninger.

Besætningens størrelse

På Hedegård drives i dag en årsproduktion på 1.050 søer og 25.000 smågrise, svarende til 253,30 DE (dyreenheder). Produktionen ønskes ændret, så der fremover kun er søer på ejendommen, og udvidet til 2.100 søer, svarende til 488,37 DE.

Kommunens vurdering

Der fastsættes vilkår med grænser for husdyrbrugets maksimale produktion, som svarer til det ansøgte, og der stilles vilkår for i hvilket omfang produktionen kan tillades at variere. Det fremgår af ansøgningsskemaet, at antal smågrise pr. årssø er 24,6 stk. og at fravænningsvægten er 7,2 kg, hvilket svarer til normen.

Driftsbygninger mv.

I forbindelse med produktionsudvidelsen ønskes foretaget ny -, om -, og tilbygninger på ejendommen, jf. planskitser i bilag 3.

Der ønskes opført en ny løbe-/drægtighedsstald på ca. 3.800 m² vest for og i umiddelbar tilknytning til det eksisterende staldanlæg, og både den eksisterende farestald og løbe- / drægtighedsstald ønskes forlænget med ca. 50 meter mod nord, svarende til en udvidelse på ca. 1.250 m² hver. Desuden en servicebygning (er opført) på ca. 250 m² til kontor, mødelokale og kantine syd for og i sammenhæng med staldanlægget.

Den eksisterende toklimastald, der i dag benyttes til smågrise, nedlægges og ombygges, så det bliver en del af farestalden.

Der er desuden ansøgt om opførelse af to nye gyllebeholdere. Den ene placeres ved bygningerne, nord for de eksisterende tanke, den anden placeres i åbent land nord for Varde Landevej og øst for Loftvej på matrikel nr. 1f, loft, Grindsted (jf. bilag 2). Beholderne er planlagt med en kapacitet på henholdsvis 4000 og 6000 m³ og opføres med fast overdækning.

Det ansøgte indebærer følgende ændringer i staldanlæg og drift:

Anlæg	Besætning	Eksisterende antal	Fremtidigt antal	Staldsystem
Farestald ST-90396	Årsso	1.050 dyr	1.050 dyr	Kassestier, delvis spaltegulv
		350 stipladser	350 stipladser	
		73,61 DE	73,61 DE	
Løbe-/drægtighedsstald ST-90397	Årsso	1.050 dyr	1.050 dyr	Individuel opstaldning, delvis spaltegulv
		700 stipladser	700 stipladser	
		170,57 DE	170,57 DE	
Klimastald ombygges til farestald ST-90398	Nu: Smågrise (7,2 – 10 kg.) Efter: Årsso	25.000 dyr	250 dyr	Før: Toklimastald, delvis spaltegulv. Efter: Kassestier, delvis spaltegulv
		1.000 stipladser	83 stipladser	
		9,11 DE	17,53 DE	
Tilbygning farestald ST-90394	Årsso		800 dyr	Kassestier, delvis spaltegulv
			267 stipladser	
			56,09 DE	
Tilbygning + Ny løbe- / drægtighedsstald ST-90395	Årsso		1.050 dyr	Individuel opstaldning, delvis spaltegulv
			700 stipladser	
			170,57 DE	

Tabel 1: Ændringer i stalde og drift.

Kommunens vurdering

Renovering og nyetablering af stalde skal udføres i overensstemmelse med reglerne i den gældende husdyrgødningsbekendtgørelse (aktuelt bekendtgørelse nr. 764 af 28. juni 2012). Endvidere skal indretning og drift af eksisterende og fremtidige stalde skal ske i henhold til bekendtgørelsens regler.

Med henblik på at reducere ammoniakfordampningen fra anlæg og produktion har Miljøstyrelsen i en vejledning udsendt den 19. november 2010 (Vejledende emissionsgrænseværdier opnåelige ved anvendelse af BAT) opstillet vejledende emissionsgrænseværdier for ammoniaktabet fra gyllebaserede systemer i konventionelle brug for søer. Vejledningen er efterfølgende revideret i maj 2011. Endvidere har Miljøstyrelsen den 6. februar 2012 udsendt vejledende BAT - emissionsgrænseværdier for husdyr udenfor gyllesystemer, herunder for søer, slagtesvin og smågrise.

De vejledende grænseværdier er i vejledningerne opdelt i tabeller efter hvilken produktionstype, der er tale om. De vejledende værdier gælder for tab fra anlægget, jf. husdyrgodkendelseslovens definition, dvs. fra husdyrhold, stald og lager. Ansøger har mulighed for at reducere anlæggets ammoniaktab ved at anvende reducerende teknikker indenfor staldsystemer, fodring eller lagring, efter eget valg. Herudover kan der i nogle tilfælde være muligheder for at bringe rensningsteknikker i anvendelse.

Ansøger har på baggrund af de vejledende emissionsgrænser beregnet husdyrbrugets samlede maksimale ammoniakemission fra husdyrhold, stald og lager, hvis der anvendes BAT jf. vejledningernes anvisninger for de enkelte dyregrupper:

”I nye anlæg:

800 søer farestald	x 0,3 x 2,5	=	600	kg
1050 søer løbe/drægtighedsstald	x 0,7 x 2,5	=	1837,5	kg

(De 2,5 fremkommer ved korrektion ift. dyreenheder i overensstemmelse med vejl.)

I eksisterende anlæg:

1300 søer farestald	x 0,8	=	1040	kg
1050 søer løbe/drægtighedsstald	x 1,87	=	1963,5	kg

I alt 5441 kg”

Det fremgår af ansøgningsskemaet i husdyrgodkendelse.dk, at det faktiske samlede ammoniaktab fra anlægget er på 5.435 kg N, hvilket er mindre end det af ansøger beregnede BAT-betingede maksimalniveau.

Billund Kommune har selv foretaget en beregning af det BAT-betingede maksimalniveau og kommer herved frem til et niveau, som ligger over det af ansøger beregnede. Det er således kommunens vurdering, at husdyrbrugets faktiske, samlede emission er mindre end husdyrbrugets samlede teoretiske emission, som denne fremkommer, hvis de forskellige kombinationer af dyregrupper og staldafsnit overholder de vejledende emissionsgrænser for ammoniak, jf. Miljøstyrelsens vejledning om BAT. På den baggrund er det kommunens vurdering, at husdyrbrugets ansøgte indretning og drift er BAT.

Vilkår for ammoniakemission

I bekendtgørelse om tilladelse og godkendelse, mv. af husdyrbrug (bekendtgørelse nr. 294 af 31/03/2009) er der fastsat nogle krav til ammoniakemissionen fra stald og lager, samt for ammoniakpåvirkningen i den omgivende natur. I nedenstående del af den miljøtekniske beskrivelse og vurdering: ”Projektets påvirkninger af omgivelserne – naturmæssige forhold”, er foretaget en nærmere vurdering af disse forhold.

For at sikre, at bekendtgørelsens krav, samt nærværende BAT-krav overholdes, stilles vilkår til anlægget, som sikrer, at det indrettes og drives med de oplyste staldsystemer.

Endvidere stilles vilkår om, at alle eksisterende gyllebeholdere, samt de to ansøgte gyllebeholdere, skal være overdækket med fast overdækning.

Vilkår for overdækning af gyllebeholdere

I miljøstyrelsens Teknologiblad: Fast overdækning af gyllebeholder (1. udgave, 11.11.2010), er opstillet følgende forslag til BAT-standardvilkår:

”Drift og indretning

1. Gyllebeholder nr. ____ skal forsynes med fast overdækning i form af teltoverdækning med indvendigt skørt.
2. Åbning af teltdugen må kun ske i forbindelse med omrøring, tømning og udbringning af gylle.
3. Skader på teltoverdækningen skal repareres inden for en uge efter skadens opståen.
4. Såfremt en skade ikke kan repareres inden for en uge, skal der indgås aftale om reparation inden to hverdage efter skadens opståen. Tilsynsmyndigheden underrettes straks herom.

Egenkontrol

5. Der skal føres en logbog for gyllebeholderen, hvori eventuelle skader på teltoverdækningen noteres med angivelse af dato for skaden samt dato for reparation. Logbogen skal opbevares på husdyrbruget i mindst fem år og forevises på tilsynsmyndighedens forlangende.”

Der stilles i nærværende sag vilkår, som svarer til de i teknologibladet foreslåede vilkår. Dog finder kommunen, at føring af logbog o.l. egner sig bedst til rutinemæssige eller jævnlige forekommende hændelser. Kommunen finder det også unødigt, at fastsætte underretningspligt ved skader i teltdugen. På den baggrund stilles ikke vilkår jf. det foreslåede vilkår 5, samt sidst sætning i vilkår 4.

Som ammoniakreducerende foranstaltning anvendes endvidere et reduceret indhold på 132,8 gram råprotein pr FE til søerne. I nedenstående afsnit ”Foder” er der taget stilling til dette.

Foder

Det er oplyst, at der mindst 1 gang årligt foretages en foderoptimering af et eksternt firma for at sikre, at grisene hele tiden fodres optimalt i forhold til dyrevelfærd og miljø. I forbindelse med optimeringen indarbejdes de nyeste normværdier og forskningsresultater.

Foder opbevares i siloer og i bygningerne ved siloerne. Foderforbruget forventes at komme til at ligge på ca. 1.000 tons indkøbt foder, foruden korn af egen avl.

Der anvendes fodertiltag i form af reduceret gram råprotein og gram fosfor til alle søer i farestalde og i løbe- drægtighedsstalde på 132,8 g råprotein pr. FE og 4,60 g fosfor pr. FE.

Kommunens vurdering

Det er forureningsforebyggende (BAT) at gennemføre effektiv fodring til reduktion af udskillelsen af kvælstof og fosfor, ved at sikre, at foderets indhold af

næringsstoffer modsvarer dyrenes behov, og at næringsstofferne er letoptagelige. På baggrund af sammenstilling af de valgte løsninger med vejledende BAT – betragtninger i punkt 2 i bilag 4, er det kommunens vurdering, at den valgte fodring er BAT.

Der skal fastsættes vilkår, som sikrer, at det i ansøgningen forudsatte reducerede næringsstofindhold i foderet gennemføres i den fremtidige drift. Fodringens betydning for reduceret forurening fra gødningens indhold af fosfor er vurderet i nedenstående afsnit "Påvirkning fra gødningsudbringning", hvor også vilkårene for fosforindholdet er fastsat. Vilkårsfastsættelsen vedrørende reduceret proteinindhold fastsættes her:

Miljøstyrelsen har i sammenhæng med emissionsvejledningen udsendt teknologibladet: "Råprotein i sofoder (1. udgave, 31/05/2011)" med følgende forslag til BAT-standardvilkår:

"Drift:

1. Den totale mængde N ab dyr pr. år beregnet som N ab dyr pr. årssø x antallet af årssøer skal være mindre end _____ kg N pr. år.

- "N ab dyr pr. årssø" beregnes ud fra følgende ligning:

$$N \text{ ab dyr pr årssø} = ((\text{FEso pr. årssø} \times \text{gram råprotein pr. FEso})/6250) - 1,98 - (\text{antal fravænnede pr. årssø} \times \text{fravænningsvægt} \times 0,0257).$$

Egenkontrol:

2. Der skal føres en logbog eller en produktionskontrol, hvoraf følgende skal fremgå:

- antal årssøer
- antal fravænnede pr. årssø
- fravænningsalder og -vægt
- foderforbrug pr. årssø
- det gennemsnitlige indhold af råprotein pr. FEso i de anvendte blandinger i henholdsvis drægtigheds- og diegivningsperioden.

3. N ab dyr skal på baggrund af logbogens eller produktionskontrollens oplysninger beregnes for en sammenhængende periode på minimum 12 måneder i perioden 15. september år ____ (for eksempel 2011) til 15. februar i år ____ (for eksempel 2013).

4. Der skal udarbejdes en blandeforskrift for foder mindst hver tredje måned, såfremt der anvendes hjemmeblandet foder.

5. Logbogen/produktionskontrollen, indlægssedler for hver tredje måned samt eventuelle blandeforskrifter skal opbevares på husdyrbruget i mindst fem år og forevises på tilsynsmyndighedens forlangende."

Kravene til det maksimale antal kg. N ab dyr i vejledningens vilkår 1 er beregnet ud fra følgende forudsætninger:

Søernes foderforbrug på 1442 FE/årssø fordeler sig 30 % i farestalden og 70 % i drægtighedsstalden. Derved fås:

- 1) 2100 årssøer i farestaldene med et foderforbrug på 433 FE/årssø og 132,8 g råprotein pr FE
- 2) 2100 årssøer i løbe- og drægtighedsstaldene med et foderforbrug på 1009 FE/årssø og 132,8 g råprotein pr FE.

N ab dyr for søer beregnes efter følgende formel:

$$N \text{ ab dyr pr årssø} = (\text{FE pr årssø} \times \text{g råprotein pr. FE})/6250 - 1,98 - (\text{antal fravænnede grise pr. årssø} \times \text{fravænningsvægt} \times 0,0257 \text{ kg N pr. kg tilvækst})$$

Alle søer: N ab dyr pr årssø x antal årssøer.

Derved beregnes

Ad 1)

$N \text{ ab dyr pr årsso} = (433 \text{ FE pr årsso} \times 132,8 \text{ g råprotein pr. FE}) / 6250 - 1,98 - (24,6 \text{ frav.grise pr.årsso} \times 7,2 \text{ kg} \times 0,0257 \text{ kg N pr. kg tilvækst}) = 2,6684$

$N \text{ ab dyr Søer} = 2,6684 \text{ kg N ab dyr pr årsso} \times 2100 \text{ årssøer} = 5.604 \text{ kg.}$

Ad 2)

$N \text{ ab dyr pr årsso} = (1009 \text{ FE pr årsso} \times 132,8 \text{ g råprotein pr. FE}) / 6250 - 1,98 - (24,6 \text{ frav.grise pr.årsso} \times 7,2 \text{ kg} \times 0,0257 \text{ kg N pr. kg tilvækst}) = 14,9072 \text{ kg N pr årsso}$

$N \text{ ab dyr Søer} = 14,948 \text{ kg N ab dyr pr årsso} \times 2100 \text{ årssøer} = 31.305 \text{ kg.}$

Samlet set for hele soholdet: 1)+2) = 36.909 kg N/år.

Det er kommunens vurdering, at de i teknologibladerne opstillede forslag til vilkår skal fastsættes som vilkår i nærværende afgørelse. Dog finder kommunen det ikke hensigtsmæssigt at fastsætte en konkret periode for egenkontrol nr. 3, da det ikke ligger fast, hvornår anlæg og drift er på plads. I stedet fastsættes vilkår, som sikrer, at tilsynsmyndigheden kan kræve denne beregning gennemført.

Gødningsproduktion og opbevaring

Med en soproduktion på 488,37 DE er den årlige produktion af gylle beregnet til ca. 11.360 m³/år inklusiv drikkevandsspild og vaskevand fra renholdning af stalde, som ledes til gyllebeholdere.

For at sikre tilstrækkelig opbevaringskapacitet skal der opføres 2 nye gyllebeholdere, én i tilknytning til staldanlægget og en anden på arealer nord for Loft (se bilag 2). Begge beholdere etableres med fast overdækning. For at minimere antallet af transporter, pumpes gyllen ud til den nye tank i marken.

I nedenstående tabel er vist en oversigt over ejendommens fremtidige opbevaringslagre.

Opbevaringslager	Ny / udvidet	Etableret	Størrelse m ³	Placering	Overdækning
Gyllebeholder 1250	Nej	1989	1250	I tilknytning	Ja, telt
Gyllebeholder 2000	Nej	1994	2000	I tilknytning	Ja, telt
Gyllebeholder 3000	Nej	1996	3000	I tilknytning	Ja, telt
Gyllebeholder 4000	Ja		4000	I tilknytning	Ja, telt
Gyllebeholder 6000	Ja		6000	Åbent land	Ja, telt
Kanaler	udvides		1800	I tilknytning	-
I alt			18.050 m³		

Tabel 2. Liste over fremtidige opbevaringslagre.

Kommunens vurdering

De fremtidige gyllebeholdere skal etableres i overensstemmelse med reglerne i den gældende husdyrgødningsbekendtgørelse (aktuelt gældende er bekendtgørelse nr.

764 af 28. juni 2012). Indretning og drift af eksisterende og fremtidige beholdere skal ske i henhold til bekendtgørelsens regler.

I bekendtgørelse om tilladelse og godkendelse, mv. af husdyrbrug (bekendtgørelse nr. 294 af 31/03/2009) er der fastsat nogle krav til ammoniakemissionen fra stald og lager, samt for ammoniakpåvirkningen i den omgivende natur. I nedenstående del af den miljøtekniske beskrivelse og vurdering: "Projektets påvirkninger af omgivelserne – naturmæssige forhold", er foretaget en nærmere vurdering af disse forhold.

Med henblik på at reducere ammoniakfordampning og lugt, samt risici for gylleudslip, er i BAT – grundlaget (EU's BREF - note og BAT – Byggeblade) udpeget nogle teknikker, som vurderes i tilstrækkeligt omfang at imødekomme disse intentioner. Disse teknikker fremgår af skemaet i bilag 4.

På baggrund af en sammenstilling af de valgte løsninger (herunder som følge af reglerne i husdyrgødningsbekendtgørelsen) og BAT – betragtningerne i BAT - grundlaget (jf. punkt 6 i bilag 4), er det kommunens vurdering, at indretning og drift af opbevaringsanlæggene kan betragtes som BAT.

For at overholde kravet om minimum 9 måneder opbevaringskapacitet (jf. husdyrgødningsbekendtgørelsens § 6), skal der som minimum være (9/12 mdr. * 11.360 m³/år) svarende til ca. 8.520 m³ kapacitet, hvilket kan opfyldes ved det oplyste. Jf. ovenstående skema. Der stilles vilkår om, at husdyrbruget til enhver tid kan dokumentere, at kapaciteten af gødningsopbevaringsanlæg opfylder husdyrgødningsbekendtgørelsens bestemmelser.

Idet det forudsættes, at etablering, indretning og drift af den fremtidige gødningsopbevaring sker som oplyst og i overensstemmelse med reglerne i husdyrgødningsbekendtgørelsen, finder kommunen ikke anledning til at fastlægge videre regulering ved vilkår i nærværende afsnit.

I nedenstående afsnit "Driftsforstyrrelser og uheld" er der foretaget en vurdering af forureningsrisici i forbindelse med håndtering af gylle ved fremtidig og eksisterende beholdere, herunder indretning med pumpe mv.

I nedenstående afsnit om landskab og kulturmiljø er foretaget en vurdering af den kultur- og landskabsmæssige betydning af de fremtidige gyllebeholdere.

Energi- og vandforbrug.

Husdyrbrugets energi- og vandforbrug i den eksisterende og den ansøgte drift fremgår af nedenstående tabel.

Forbrug	Nudrift	Ansøgt
El	600.000 kWh	800.000 kWh
Varmeforbrug stalde		950.000 kWh
Dieselolie	150 t	200 t
Vand	14.000 m ³	26.000 m ³

Tabel 3: Energi- og vandforbrug

Hovedparten af el forbruget dækkes af et minikraftvarmeanlæg, som producerer ca. 700.000 kwh. Dette anlæg giver også overskudsvarme, som bruges til opvarmning af staldene.

Det er oplyst, at der ikke etableres naturlig ventilation i de nye stalde på grund af dyrevelfærd, og på grund af manglende dokumentation for staldtypens funktionalitet.

Den mekaniske ventilation er frekvensstyret og systemet kører trinløst, hvor ydelsen afstemmes efter luftskiftebehov i forhold til inde- og udetemperatur, luftfugtighed m.v., hvilket giver et mindre elforbrug.

Det er oplyst, at rengøring af ventilationsanlæggets komponenter vil blive indarbejdet i det fremtidige vedligeholdelsesprogram.

Endvidere etableres gulvvarme i farestalden og lavenergi-belysning i de nye stalde, hvilket giver et mindre energiforbrug i forhold til traditionel opvarmning og belysning.

Vand leveres af Grindsted vandværk. Drikkevandssystemet er baseret på bideventiler i vådfoderkrybberne i farestalden og løbe-/drægtighedsstalden samt kopsystemer til smågrise i farestalden. Hele vandsystemet er fokuseret på opsamling af drikkevandsspild og dermed genbrug af drikkevandsressourcer. Vandforbruget overvåges og det sikres, at der ikke er lækager i systemet.

Kommunens vurdering

Med henblik på at reducere vand- og energiforbruget er der i BAT – grundlaget (EU's BREF - note og Miljøstyrelsens Teknologiblade) udpeget nogle teknikker, der vurderes i tilstrækkeligt omfang at imødekomme disse intentioner. Disse teknikker fremgår af skemaet i bilag 4.

På baggrund af sammenstilling af de valgte løsninger med BAT – betragtninger i punkt 4 og 5 i bilag 4, er det kommunens vurdering, at de valgte staldsystemer og energiløsninger kan betragtes som BAT. Der stilles vilkår om, at eftersyn, vedligeholdelse og rengøring af staldenes ventilationsanlæg skal udføres i henhold til producentens anvisninger for det pågældende anlæg.

Det vurderes, at husdyrbruget har foretaget relevante foranstaltninger til begrænsning af energi- og vandforbrug, og at det ikke er relevant at stille yderligere vilkår til energi- og vandforbruget. Det vurderes også, at de anførte ændringer i forbruget af energi og vand, som udvidelsen vil medføre, ikke vil have en væsentlig indvirkning på miljøet.

Affald

Affaldet omfatter: emballage fra desinfektionsmidler, medicin og sprøjtemidler, rester fra sprøjtemidler og medicin, spildolie, landbrugsfolie, pap og papir m.v. samt selvdøde dyr.

Alt brændbart affald opbevares i container som tømmes efter behov. Desuden er der dagrenovation. Pesticider opbevares i godkendt skab i maskinhuset. Emballage og rester af desinfektionsmidler, medicin og sprøjtemidler tilbageleveres til leverandøren.

Al spildolie opbevares i maskinhuset på fast bund. Bedriften har etableret et special-tankanlæg, dimensioneret til storværksteder, til opbevaring af olieaffald fra markdriften. Spildolien afhentes af maskinleverandøren. De årlige mængder olie som håndteres, stammer fra hele markbruget, dvs. også fra andre selskaber end Mortensen Agro. Den årlige mængde spildolie vurderes at ligge omkring 1000 liter.

Der sker ikke en stigning i forbindelse med udvidelsen, men mængden kan stige, når der efterhånden købes mere jord til de forskellige selskaber.

Døde søer afhentes ved stalden i en rendeskovl eller lignende og køres til tæt, stationær tippekasse på afhentningsplads. Tippekassen er placeret 3½ meter over jorden, let tilgængelig for afhentning og så kadaverne ikke er synlige for omgivelserne. Afhentningspladsen er fælles med smågrisestald på anden ejendom og ligger på en mark øst for Grindsted rensningsanlæg ved Varde Landevej. Placeringen er vist på kortet i bilag 2. Afhentning sker af DAKA eller anden godkendt destruktionsanstalt gennemsnitlig 2 gange ugentligt.

Kommunens vurdering

Som et led i udførelse af godt landmandskab anses korrekt tilrettelæggelse af bortskaffelse af produkter og spild for BAT, jf. BAT – grundlaget (EU's BREF - note og Miljøstyrelsens Teknologiblade).

På baggrund af sammenstilling af de valgte løsninger med BAT – betragtninger i (jf. punkt 1 i bilag 4), er det kommunens vurdering, at de valgte metoder er BAT.

Der stilles vilkår om, at husdyrbrugets affald bortskaffes i henhold til Billund Kommunes gældende regulativer og forskrifter, samt at opbevaring og håndtering på virksomheden skal foregå sådan, at der ikke opstår uhygiejniske forhold eller sker forurening af luft, vand eller jord. Ligeledes stilles der vilkår til opbevaring af døde dyr.

Der stilles vilkår om, at flydende olie- og kemikalieaffald skal opbevares således, at der ikke kan ske forurening af jord, grundvand, overfladevand eller afløbssystemer. Der stilles vilkår om, at spildolie skal opbevares på rist i spildbakke eller tilsvarende. Det er kommunens vurdering, at det på husdyrbruget anvendte special-tankanlæg til opbevaring af olieaffald fra markdriften opfylder sidstnævnte vilkår.

Spildevand

Al spildevand fra driftsbygningerne ledes til gyllebeholderne. Ud fra normtal udgør vaskevand 840 m³ om året. Spildevandet indgår i opgørelserne af brugets gødningsmængder.

Sprøjten påfyldes og rengøres på vaskepladsen. Vand fra vaskepladsen udgør i størrelsesorden 100 m³, som afledes til den nærmeste (den mindste) gyllebeholder.

Det sanitære spildevand afledes til nyetableret nedsivningsanlæg, godkendelsen er meddelt af Billund Kommune den 30. april 2008 efter spildevandsbekendtgørelsens § 28¹.

Alt tagvand fra både eksisterende og nye tagflader nedsives i jorden. For en stor del af de ældste bygningers vedkommende sker nedsivningen ved udledning på jordoverfladen, mens der er etableret faskiner til nedsivning på de nyeste bygninger. Der vil også blive etableret faskiner til nedsivning fra tagfladerne på de nye stalde, der skal etableres.

¹ Bekendtgørelse om spildevandstilladelser m.v. efter miljøbeskyttelseslovens kapitel 3 og 4. Miljøministeriets bekendtgørelse nr. 1448 af 11. december 2007.

Det eneste befæstede areal på ejendommen er arealet omkring foderrum og fodersiloer (se bilag 5). Arealet er på ca. 3750 m². Der er etableret afløb fra arealet til faskiner. Opfyldning af siloerne sker ved pumpning og/eller med en form for elevatortransport. Der sker derfor kun spild af foder og produkter i meget begrænset omfang. Inden afledning i faskine passerer vandet fra det befæstede areal en bundfældningsbrønd, som ansøger tømmer med slamsuger, når der er behov for det.

Der etableres ingen nye befæstede arealer i forbindelse med udvidelsen.

Kommunens vurdering

I spildevandsbekendtgørelsen (bekendtgørelse nr. 1448 af 11. december 2007) defineres spildevand som alt vand, der afledes fra beboelse, virksomheder, øvrig bebyggelse samt befæstede arealer. Tag - og overfladevand defineres som regnvand fra tagarealer og andre helt eller delvist befæstede arealer. Tag - og overfladevandet må ikke indeholde andre stoffer, end hvad der sædvanligt tilføres regnvand i forbindelse med afstrømning fra sådanne arealer, eller have en væsentlig anden sammensætning.

Det vurderes, at den oplyste foderhåndtering og afledning af overfladevand fra befæstede arealer ikke vil give anledning til væsentlig forurening af jord og grundvand.

Der stilles vilkår om, at eksisterende udledning af tagvand på jorden kan fortsætte uændret, mens tagvand fra fremtidige bygninger skal nedsives i faskiner i overensstemmelse med gældende vejledning, med mindre kommunen har meddelt tilladelse efter spildevandsbekendtgørelsen til anden afledning.

Idet det i øvrigt vurderes, at husdyrgødningsbekendtgørelsens generelle krav til håndtering af spildevand er tilstrækkelige til at beskytte omgivelserne mod forurening fra driftsmæssigt spildevand, finder kommunen ikke anledning til at stille videre krav i nærværende afgørelse.

Projektets påvirkninger af omgivelserne - lugt, støj, mm.

Enhver husdyrproduktion giver anledning til lugt inden for de nærmeste omgivelser. Hvor stort et område der påvirkes af lugt, afhænger af hvor mange dyr der er på ejendommen og hvilken art, der er tale om. Desuden spiller vindretning, terræn- og beplantningsforhold ind.

Husdyrproduktion kan herudover medføre støj, samt gener med fluer og andre skadedyr. Desuden kan bygningsmæssige ændringer på et husdyrbrug indvirke på den landskabelige oplevelse, såvel som på kulturmiljøet.

Derudover påvirkes også den omgivende natur og vandmiljø af husdyrproduktion - disse forhold behandles nedenfor i afsnittet om projektets påvirkninger af omgivelserne for så vidt angår de naturmæssige forhold.

Lugt

Lugt stammer primært fra staldene. Desuden kan lugt forekomme i forbindelse med pumpning, omrøring og udbringning af husdyrgødning.

Lugtgener fra staldanlæg vurderes på grundlag af beregninger i ansøgningssystemet www.husdyrgodkendelse.dk, hhv. ny beregningsmodel for lugt og "Vejledende retningslinjer for vurdering af lugt og begrænsning af gener fra stalde", udgivet af Foreningen af Miljømedarbejdere i Kommunerne, maj 2002. Vurderingen tager udgangspunkt i den længste geneafstand beregnet efter de to modeller.

Geneafstanden for lugt beskriver den afstand fra stalden, hvor der kan forekomme så meget staldlugt, at det karakteriseres som "væsentlige lugtgener". Geneafstanden fastsættes under hensyntagen til forskellige områders følsomhed overfor lugt, jf. Miljøstyrelsens vejledning om tilladelse og miljøgodkendelse mv. af husdyrbrug. I vejledningen er anført vejledende lugtgrænseværdier for de i nedenstående tabel anførte områdetyper.

Resultatet af lugtberegningerne ved disse områdetyper (efter den nye beregningsmodel) fremgår af tabellen:

Områdetype	Beregnet geneafstand	Faktisk afstand
Eksisterende eller, ifølge kommuneplanens rammedel, fremtidigt byzone- eller sommerhusområde	629 m	Over 1,2 gange geneafstanden
Samlet bebyggelse	452 m	Over 1,2 gange geneafstanden
Enkelt bolig uden landbrugspligt	170 m	Over 1,2 gange geneafstanden

Tabel 4: Lugt.

Ansøger oplyser, at både eksisterende og nye gyllebeholdere overdækkes med telt, hvilket sikrer konstant overdækning og mindst mulig lugtemission. Udpumpning af væskefraktionen til beholderen i marken vil ske 2-3 gange årligt.

Det er oplyst i ansøgningen, at bedriften praktiserer "godt landmandskab", hvilket indebærer, at der tages hensyn til naboerne ved udspredning af husdyrgødning, f.eks. forsøger man at undgå at naboer berøres ved at sprede gødning i løbet af dagen, når folk er mindre hjemme, samt at undgå weekender og helligdage, og være opmærksom på vindretning i forhold til nabohuse.

Gylle udbringes med slæbeslanger med en selvkørende, computerstyret gylleudlægger, alternativt nedfældes gyllen.

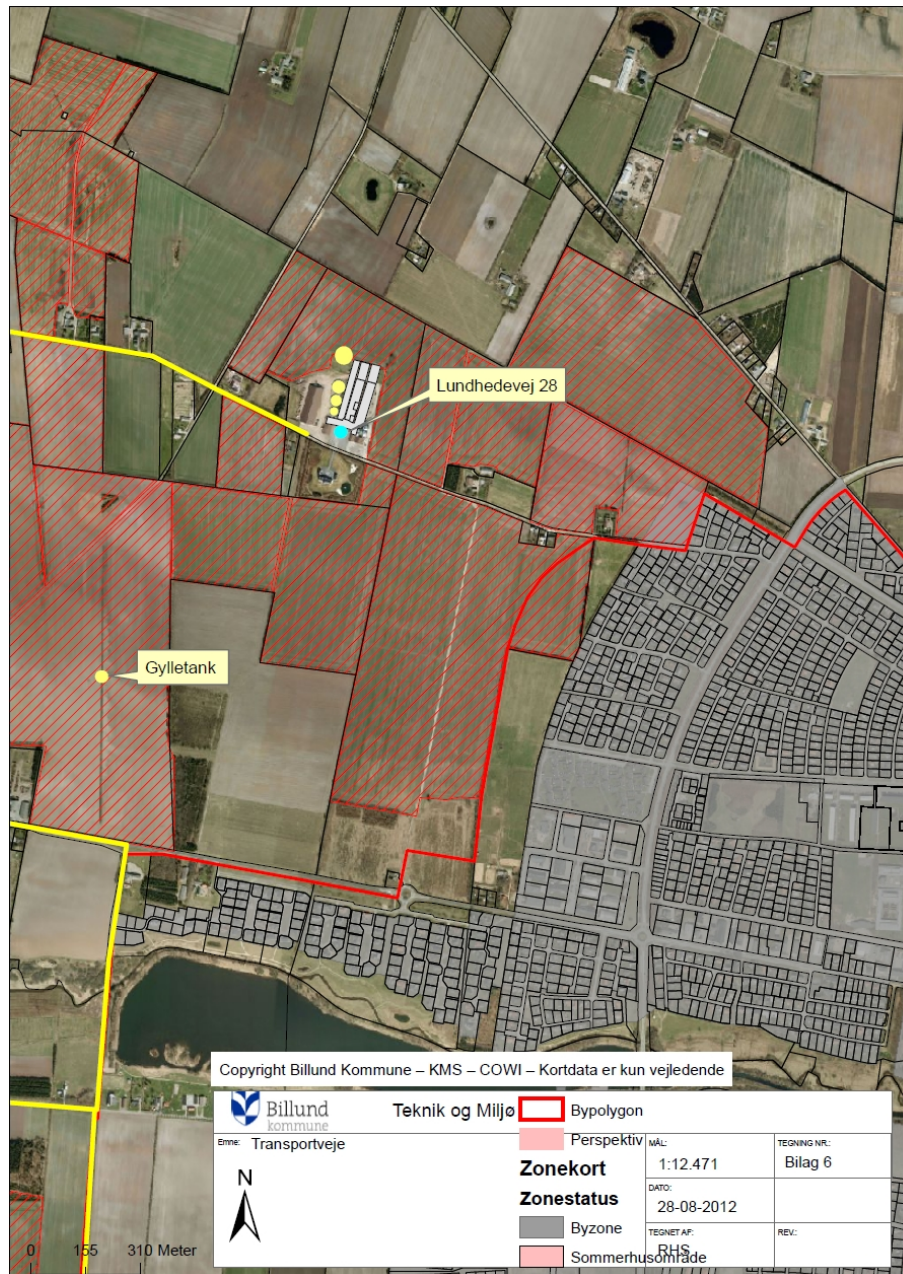
Kommunens vurdering

Geneafstanden til byzoneområde, samlet bebyggelse og enkeltboliger er overholdt, da den korrigerede geneafstand er overholdt.

Som grundlag for beregningerne er anført, at der ikke er andre husdyrbrug med mere end 75 DE indenfor en afstand af 100 meter fra enkeltboliger uden landbrugspligt eller indenfor en afstand af 300 meter fra samlet bebyggelse og byzone. Det er imidlertid uden betydning for beregningen, om der er andre husdyrbrug indenfor en afstand på 100 m fra enkeltliggende bolig, da den faktiske afstand til denne følsomme lokalitet er over 1,2 gange større end den beregnede geneafstand. Tilsvarende fremgår det af beregningerne, at den faktiske afstand til

Samlet bebyggelse og byzone er over 1,2 gange større end den beregnede geneafstand.

I overensstemmelse med kommuneplanens retningslinjer for arealer til byudvikling er der oprettet en bypolygon for de fremtidige byudviklingsretninger omkring Grindsted, som udlægger et udviklingsområde i vestlig retning, jf. nedenstående kort:



Da det er geneafstanden til planlagt fremtidig byzone, som skal overholdes, er det kommunens vurdering, at beregningen af den faktiske afstand skal ske i forhold til bypolygonen. Ansøger har på den baggrund foretaget en supplerende beregning i ansøgningssystemet (version 6, 25. september 2012), som viser, at genekriterierne også overholdes i forhold til bypolygonen, idet geneafstanden er kortere end den vægtede gennemsnitsafstand. Det fremgår samtidig, at den vægtede

gennemsnitsafstand til bypolygonen er 754 m, hvilket er mindre end 1,2 gange geneafstanden på 629 m. Da det imidlertid samtidig er kommunens vurdering, at der ikke ligger andre husdyrbrug med over 75 DE indenfor 300 m fra bypolygonen, vurderes, at der ikke skal indregnes tillæg til geneafstanden, hvorfor geneafstanden betragtes som overholdt.

Beregningspunktet på bypolygonen er valgt således, at husdyrbruget er placeret i vinkelintervallet 300 – 60 grader i forhold til punktet, hvorved beregningssystemet i Husdyrgodkendelse.dk automatisk reducerer geneafstanden med 5 %. Det er kommunens vurdering, at der kunne være valgt et andet punkt på bypolygonen i næsten samme afstand, hvor der ikke ville være beregnet et fradrag på 5 %. Et sådant punkt ville dog maksimalt kunne give anledning til en geneafstand på 662 m, hvilket fortsat er mindre end den vægtede gennemsnitsafstand, hvorved genekriteriet fortsat er overholdt.

Lugt vil kunne registreres udenfor geneafstanden, men i en grad, så man normalt ikke vil karakterisere det som generende.

Der fastsættes vilkår om, at husdyrbruget ikke må give anledning til lugtpåvirkning, som miljømyndigheden finder, er væsentlige. Endvidere stilles vilkår om undersøgelse af lugtkilder og afhjælpning, hvis der sker væsentlig lugtpåvirkning.

Ud over geneafstanden, anvendes i lovgivningens regi begrebet lugtkonsekvensområde, som breder sig ud over et større område omkring husdyrbruget end geneafstanden. Lugtkonsekvensområdet er et beregningsmæssigt område omkring centrum for husdyrbruget produktionsanlæg, om hvilken Miljøklagenævnet i en afgørelse i marts 2009 anfører, at det erfaringsmæssigt har vist sig, at lugt i det væsentlige kan observeres. Miljøklagenævnet har på den baggrund vurderet, at beboelse indenfor lugtkonsekvensområdet skal betragtes som omfattede af lovens høringsregler, selvom sådan beboelse eventuelt ligger udenfor geneafstanden. Lugtkonsekvensområdet er for det ansøgte husdyrbrug beregnet til 741 m.

Med henblik på at reducere luftformige emissioner fra opbevaring og udbringning af husdyrgødning er i BAT – grundlaget (EU's BREF - note, samt Miljøstyrelsens emissionsvejledninger og Teknologiblade) udpeget nogle teknikker, der vurderes i tilstrækkeligt omfang at imødekomme disse intentioner. Disse teknikker fremgår af skemaet i bilag 4.

På baggrund af sammenstilling af de valgte løsninger med BAT – betragtninger i punkterne 6 og 7 i bilag 4, er det kommunens vurdering, at de valgte opbevarings- og udbringningsmetoder kan betragtes som BAT.

Idet det herudover vurderes, at husdyrgødningsbekendtgørelsens krav til indretning og drift af ejendommens anlæg, samt driftregulering af gødningsudbringning, er tilstrækkelige til at beskytte omgivelserne mod lugtgener, finder kommunen ikke anledning til at fastsætte yderligere vilkår i nærværende afgørelse.

Støj og transport

Ud over transportstøj, forekommer støj fra foderanlægget, ventilation, gyllepumpning, udlevering af grise og korntøringsanlæg.

Ventilation og foderanlæg kører døgnet rundt.

Der indkøbes protein- og andre hjælpestoffer til egenproduktion af foder. Alle fodermidler tippes af og / eller pumpes / snegles til blandedanlæg. Foderanlægget kører ca. 1 time 3 gange om ugen i nudrift, og det forventes, at det vil køre 1 time 5 gange ugentligt i ansøgt drift.

Gylle pumpes fra kanaler til gyllebeholder ca. 1 time dagligt i arbejdstiden, hvilket også sker inden udvidelsen.

Bedriften råder over et mobilt Dan-Corn korntørningsanlæg fra 2006. Anlægget har en årlig driftstid på ca. 200 timer i høsttiden, sædvanligvis i perioden fra 20. juli – 10. september. Tørningsprocessen kræver på visse tidspunkter at anlægget kører i døgndrift.

Intern transport sker hovedsagelig indenfor normal arbejdstid, men i spidsbelastninger (høst) kan der forekomme kørsel udenfor normal arbejdstid. Ansøgningens oplysninger om transport er angivet i nedenstående tabel:

Transport	Før udvidelse	Efter udvidelse
Korn	300	300
Foder	50	70
Levende dyr	60	80
Olie	20	30
Dagrenovation	52	52
DAKA	100	100
Gylle til ny beholder	-	Pumpes i rørledning
Gylle til udbringning	270	290 – 350 ²
I alt	852	922 – 982 ²

Tabel 5. Transport før og efter udvidelse.

Udvidelsen betyder ca. 70 – 130 flere transporter, eller en forøgelse på 8-14 %.

En stor del af transporten til og fra ejendommen sker via Lundhedevej, enten fra Grindsted eller fra Loftvej. Ansøger er opmærksom på, at transporter kan virke generende for beboere langs vejen og har derfor søgt at reducere antallet af transporter. Bl.a. pumpes en stor del af gyllen med udlagte slanger ud til den nye gyllebeholder, der er placeret, så gyllen derfra kan spredes uden vejtransport.

På alle marker under Mortensen ApS, bortset fra mark 14-0, 15-0 og 15-1, udlægges gyllen med selvkørende udlægger. På de nævnte marker, hvor gyllen ikke udbringes med udlægger, tilkøres gyllen med 30 T gyllevogn.

Til alle marker under Dyvelsrækkevej 15 transporteres og udbringes gyllen med 30 T gyllevogn. Al gyllekørsel sker gennem områder med spredt bebyggelse. Der sker ingen kørsel gennem byer eller landsbyer.

Transportveje for udbringning af husdyrgødning er angivet på kortet i bilag 1. Ved udbringning af husdyrgødning forekommer der ikke transporter gennem områder med tæt bebyggelse eller byzoneområder.

Kommunens vurdering

I Miljøstyrelsens vejledning nr. 5/1984 om "ekstern støj fra virksomheder" anføres ingen grænseværdier for støjbelastningen fra virksomheder ved boliger i det åbne land. Dog anføres, at man som udgangspunkt ved fastsættelse af støjgrænser ved

² Afhængig af størrelse på gyllevogn

nærmest liggende boliger bør anvende de grænseværdier, der gælder for områder med blandet bolig- og erhvervsbebyggelse. Der stilles derfor vilkår om overholdelse af disse grænseværdier samt grænseværdier for åben og lav boligbebyggelse.

Der stilles vilkår om, at husdyrbruget skal planlægge flest mulig støjende aktiviteter afviklet i dagperioden og være særlig agtpågivende omkring støjfrembringelse i natperioden, herunder fra mobile støjklender. Hvis der anvendes mobilt korntørringsanlæg i natperioden, skal denne placeres således på ejendommen, at støjdbredelsen i retning af nærmeste naboer afskærms af bygninger eller andre støjdæmpende konstruktioner.

Det er kommunens vurdering, at den ansøgte udvidelse ikke vil medføre væsentlig forøgelse af husdyrbrugets støjfrembringelse, og at ejendommen under fornøden hensyntagen til omgivelserne kan drives, uden at dette medfører overskridelse af støjgrænserne.

For at sikre mulighed for indgreb stilles vilkår om, at Billund Kommune kan stille krav om, at beregning / måling af husdyrbrugets støjbelastning i omgivelserne udføres på husdyrbrugets bekostning.

Antallet af transportere forøges ikke i samme grad som produktionen, og kommunen finder, at der er taget nogle initiativer for at mindske generne for naboerne fra transporterne.

Der stilles vilkår til transport og transportarealer på ejendommen, samt transport til og fra ejendommen.

Kommunen vurderer, at udvidelsen af transport til og fra ejendommens anlæg under fornøden hensyntagen kan gennemføres, uden at det vil medføre væsentlig påvirkning af omgivelserne.

Støv, fluer og skadedyr

Støvgener kan opstå ved håndtering af foder og halm og i særlige tilfælde fra trafik til og fra husdyrbruget.

Det er oplyst, at der til bekæmpelse af fluegener anvendes gyllefluer i kanalerne. Rottebekæmpelse foretages af autoriseret firma.

Det tilstræbes at holde orden på ejendommen, således at mulige levesteder for skadedyr reduceres.

Kommunens vurdering

Anvendelse af BAT i driften (jf. punkt 1 i bilag 4) er med til at sikre god hygiejne og reduceret risiko for problemer med skadedyr og fluer.

Det er kommunens vurdering, at den ansøgte udvidelse ikke vil medføre væsentlig forøgelse af husdyrbrugets støvpåvirkning eller skadedyrsfrembringelse, og at ejendommen kan drives, uden at dette medfører væsentlig påvirkning af omgivelserne fra støv og skadedyr.

Kommunen finder dog, at der bør sikres mulighed for myndighedsmæssigt indgreb overfor gener, hvorfor der fastsættes vilkår om, at husdyrbruget ikke må give anledning til støv- eller fluegener i omgivelserne, som tilsynsmyndigheden finder, er væsentlige, om egenkontrol og afhjælpende foranstaltninger, hvis der sker

væsentlig fluepåvirkning, samt om, at husdyrbruget skal tilrettelægge transport under hensyntagen til risikoen for støvudvikling.

Der stilles endvidere vilkår om, at fluer bekæmpes i henhold til de veterinære bestemmelser. Ligeledes stilles der vilkår om opbevaring af foder, så der ikke er risiko for tilhold af skadedyr.

Lys

Det er oplyst, at der i stalde er normal arbejdsbelysning. Udendørs er kun opsat almindelig orienteringsbelysning.

Kommunens vurdering

Det er kommunens vurdering, at den ansøgte udvidelse ikke vil medføre væsentlig forøgelse af husdyrbrugets lysfrembringelse, og at ejendommen kan drives, uden at dette medfører væsentlig lyspåvirkning af omgivelserne. Kommunen finder dog, at der bør sikres mulighed for myndighedsmæssigt indgreb heroverfor, hvorfor der fastsættes vilkår om, at husdyrbruget ikke må give anledning til lyspåvirkning, som tilsynsmyndigheden finder væsentlig.

For at forebygge lyspåvirkning fra de fremtidige bygninger allerede under etableringsfasen, stilles vilkår om, at eventuelle nye udendørs lamper skal ophænges lavt og med afskærmet lyskilde, så lysets spredning begrænses til det nødvendige operationsområde, samt at belysning i staldene skal anbringes, så lyset ikke kastes ud gennem ventilationsåbninger i bygningens rygning eller ud gennem side- eller gavlventilationsåbninger.

Landskab og kulturmiljø

Planskitser af eksisterende og fremtidige bygninger er vist i bilag 3.

Fælles for alle staldbygninger er, at de har en rygningshøjde på max. 7,3 meter, og opføres som fuldmurede med rødt tegl, brunt eternittag og hvide vinduer og døre. Herved indpasses de i den bestående bygningsmasse.

Administrationsbygningen udføres som en pavillon med en centerhøjde på 5,5 meter og i relevante materialer, der svarer til staldbygningerne. Denne bygning er allerede opført.

Lagerhallen, der opføres i forlængelse af maskinhuset, opføres i materialer og stil, der svarer til det nyopførte maskinhus.

Det er oplyst, at de nye stalde ikke vil blive synlige fra Lundhedevej, og at der etableres beplantning omkring hele anlægget, bortset fra siden ud mod Lundhedevej.

En af de nye gyllebeholdere placeres i det åbne land.

Kommunens vurdering

Hedegård er beliggende i et landbrugslandskab med spredtliggende gårde. Landskabet er åbent med læhegn langs markerne. Den nye gyllebeholder i det åbne placeres i et tilsvarende landskab.

Ejendommen og den eksterne gyllebeholder ligger i et område, som i henhold til kortlægningen i Danmarks Miljøportal ikke er omfattet af fredninger eller bygge- og beskyttelseslinjer.

I henhold til kommuneplanen er området ikke udpeget som skovrejsningsområde, værdifuldt eller uforstyrret landskab, særlig natur, eller omfattet af geologiske, økologiske eller kulturhistoriske udpegninger. Ejendommen ligger i et område, der i kommuneplanen er udpeget til jordbrugsformål, som i henhold til kommuneplanens retningslinjer hovedsageligt skal anvendes til jordbrugserhverv.

Kommunen skal i henhold til Husdyrlovens regler stille krav om afskærmende beplantning omkring gyllebeholderen i det åbne land og om nedrivning af beholderen, når den ikke længere er nødvendig for husdyrbrugets drift.

Beplantningen sikrer, at beholderen ikke bliver synlig og skæmmende i landskabet. Kommunen vurderer, at det hermed kan godkendes, at der etableres en beholder i det åbne land, idet det har stor betydning, at få reduceret trafikken på de offentlige veje.

Der stilles vilkår om afskærmende beplantning omkring gyllebeholderen, samt om at den skal fjernes, når den ikke længere er nødvendig for driften.

Driftforstyrrelser og uheld

I ansøgningen anføres, at der kan ske uheld ved pumpning af gylle fra anlægget til de nye gyllebeholdere. Der vil derfor kun blive pumpet gylle til de nye beholdere under opsyn. Der er ingen faste pumper på eksisterende eller projekterede gylletanke. Både den anvendte fødepumpe til gylleudlægger og til gyllevogn med nedfælder er udstyret med sugekran-anordning.

Herudover er der generelt altid en vis risiko ved opbevaring og håndtering af husdyrgødning, idet beholdere kan springe læk, vogne kan vælte og igangsatte pumper kan blive glemt. Sikring af gyllebeholdernes fortsatte styrke og tæthed sikres gennem den 10-årige beholderkontrolordning. Desuden besigtiges beholderne oppe fra af egne medarbejdere, når disse regelmæssigt er tømt i forbindelse med udkørsel af. Beholderne vedligeholdes, hvis der erkendes skader.

Strømsvigt bevirker, at ventilation og foderanlæg er ude af drift. For at minimere disse gener råder man over nødgenerator.

Opbevaring af olie og kemikalier kan medføre risiko for lækager og nedsvivende stoffer til grundvandet. Der er tre diesel- / olietanke på ejendommen, de er alle placeret i det nye maskinhus på fast bund uden afløb. Alle tanke er maksimalt 5 år gamle og indeholder henholdsvis 15.000 liter, 5.900 liter og 5.900 liter.

Kemikalier opbevares frostfrit under lås i rum med fast bund og uden afløb, og pesticider opbevares i godkendt skab i maskinhuset.

Det oplyses, at myndighederne vil blive alarmeret via 112, hvis der skulle ske gylleudslip. Samtidig vil skaden blive søgt begrænset med inddæmning med jord, halm eller lignende. Der er ikke recipienter i nærheden, som umiddelbart er i en risikozone.

Spildolie opbevares i maskinhuset i olietromler på fast bund.

Når miljøgodkendelsen foreligger udarbejdes efterfølgende en beredskabsplan, som fremsendes til kommunen og hænges op på opslagstavlen i kontoret.

Kommunens vurdering

Husdyrbrugets eksisterende og fremtidige bygninger og anlæg ligger udenfor områder, der i kortlægningen på Danmarks Miljøportal er udpeget som områder med særlige drikkevandsinteresser og som nitratfølsomme indvindingsoplande.

Anvendelse af BAT for indretning og drift (jf. punkt 1, 6 og 7 i bilag 4) er med til at forebygge driftsforstyrrelser og uheld.

Det er kommunens vurdering, at en beredskabsplan kan give et godt overblik over relevante installationer og oplag mv. på ejendommen, samt anvisninger for handling, som vil kunne reducere forureningsomfanget i tilfælde af uheld.

Kommunen finder, at det bør sikres ved vilkår, at der til stadighed forefindes en opdateret beredskabsplan for ejendommen. Der stilles derfor vilkår om, at der skal udarbejdes en beredskabsplan, så der sikres en effektiv standsning af og oprydning efter evt. uheld og at der til enhver tid skal forefindes en opdateret beredskabsplan på ejendommen, og at denne skal forevises tilsynsmyndigheden på forlangende.

Olie- og dieseltankene er omfattet af olietankbekendtgørelsen, som fastlægger reglerne for tankenes indretning, drift, vedligeholdelse og sløjfning med henblik på at sikre mod forurening. Kommunen fører tilsyn efter bekendtgørelsen med at reglerne overholdes.

Kommunen finder, at det ved vilkår bør sikres mod forurening fra oplag af olier og kemikalier, samt affald herfra. Der stilles derfor vilkår om, at olier og kemikalier, samt affald herfra, skal opbevares således, at væsker ikke kan ledes til jord, grundvand, overfladevand eller afløbssystemer, hvis der måtte ske udslip.

Endvidere stilles vilkår om, at tankning skal ske på et tæt, befæstet areal og således, at spild ikke kan tilledes jord, grundvand, overfladevand eller afløbssystemer, og at tankpistol ikke må kunne fastlåses i åben stilling, med mindre pistolen er udstyret med en automatisk stopfunktion, som afbryder pumpning, når tanken er fuld.

Med henblik på at forebygge forurening fra gyllehåndtering er der optaget en række krav i husdyrgødningsbekendtgørelsen. Kommunen finder, at bekendtgørelsens regler generelt er tilstrækkelige til at sikre mod forurening fra gyllehåndtering i forbindelse med eksisterende gylletanke, hvorfor der i forhold til disse alene stilles vilkår om, at af- og påfyldning af gylletanke skal foregå under opsyn.

Når der etableres nye tanke, finder kommunen imidlertid, at der bør stilles større krav til anlæggets indretning med henblik på at sikre mod forurening, såfremt gylletanken udstyres med pumpeanordning. Der fastsættes derfor vilkår om, at der skal etableres en befæstet påfyldningsplads med afløb til opsamlingsbeholder ved de fremtidige gylletanke såfremt gylletanken udstyres med pumpeanordning. For at give mulighed for at reducere opsamlingen af rent overfladevand til gylletankene, gives i vilkåret mulighed for at rent overfladevand fra pladsen kan opsamles og udsprinkles, når pladsen forinden er rengjort efter brug.

For at afværge risikoen for gylleforurening af overfladevand fra lækage på beholdere og gyllevogne er der § 19 i husdyrgødningsbekendtgørelsen fastsat nogle regler herom.

Ansøger har i den forbindelse oplyst, at det nærmeste åbne vandløb ligger 670 m vest for ejendommen, og at den nærmeste sø ligger i haven ved stuehuset 200 m fra gyllebeholderne. Heller ikke ved den ansøgte gyllebeholder i det åbne land er der vandløb/søer indenfor 300 m. Der er ikke terrænfald på mere end 6°, og der er ikke krav om montering af tankalarmer eller andre foranstaltninger.

Bekendtgørelsens regler reguleres direkte i bekendtgørelsens regi, hvorfor der ikke skal stilles vilkår vedrørende disse regler i nærværende afgørelse. På baggrund af ansøgers oplysninger er det kommunens vurdering, at den fremtidige beholder, som godkendes i nærværende afgørelse, ikke er omfattet af krav efter ændringsbekendtgørelsen.

Der stilles vilkår om alarmering af alarmcentralen i tilfælde af uheld, hvor der er risiko for forurening.

Projektets påvirkninger af omgivelserne – naturmæssige forhold.

I husdyrgodkendelsesbekendtgørelsen (bekendtgørelse nr. 294 af 31/03/2009) er der fastlagt beskyttelsesniveauer for ammoniak, fosfor og nitrat i forhold til overfladevand, såvel som i forhold til grundvand, samt for lugt (vurderet ovenfor).

Disse beskyttelsesniveauer (jf. bekendtgørelsens bilag 3) skal anvendes ved vurdering af om der er væsentlige virkninger på miljøet ved godkendelser efter lov om miljøgodkendelse, mv. af husdyrbrug.

Af bekendtgørelsen fremgår, at kommunen for hver ansøgning skal foretage en konkret vurdering, samt at der på den baggrund i særlige tilfælde kan stilles vilkår, som rækker udover det i bekendtgørelsen fastsatte beskyttelsesniveau. Det vil være tilfældet, hvis der er naturområder, som kommunen vurderer ikke beskyttes tilstrækkeligt af det fastlagte beskyttelsesniveau.

I henhold til § 8 og § 11 i Habitatbekendtgørelsen³ skal kommunens vurdering omfatte en konkret vurdering af påvirkningen af udpegede områder og arter, jf. bekendtgørelsens § 7 og § 11.

Ammoniakpåvirkning af naturområder fra anlægget

Som en følge af bekendtgørelsens beskyttelsesniveauer gælder for ammoniak et generelt reduktionskrav for godkendelsespligtige husdyrbrug. Det indebærer, at der i forbindelse med alle miljøgodkendelser er fastsat et generelt standardkrav til reduktion af ammoniakemissionen fra stald og lager. I 2007 var kravet en 15 % reduktion, mens det i 2008 steg til 20 % og i 2009 mindst 25 %. I nærværende sag er kravet relateret til ansøgningstidspunktet for den oprindelige ansøgning fra 2007. Kravet vedrører alene reduktion af den forøgede emission, altså ammoniakemissionen fra selve udvidelsen, samt for stalde der renoveres.

På et husdyrbrug er det stalde og husdyrgødningslagre, der er hovedkilden til udslip af luftbåret kvælstof (ammoniakfordampning).

³ Bekendtgørelse nr. 408 af 01/05/2007 om udpegning og administration af internationale naturbeskyttelsesområder samt beskyttelse af visse arter

For etableringer, udvidelser eller ændringer af husdyrbrug over 15 DE gælder derfor, at i en afstand op til 300 m (Bufferzone I) fra de naturområder, der er omfattet af lovens § 7, må ammoniakemissionen fra husdyrbrugets stald og lager ikke øges. Hertil er der særlige krav til reduktion af merbelastningen fra ammoniak for husdyrbrug over 75 DE indenfor afstanden 300 – 1.000 m fra sådanne områder.

Det fremgår af ansøgningen, at den ansøgte udvidelse vil give anledning til en meremission af ammoniak på 2.146 kg/år, og at husdyrbrugets samlede emission herved bliver på 5.435 kg N/år.

Det fremgår videre, at projektet opfylder kravet om 15 % ammoniakreduktion med en margin på 1.317 kg N, samt at ingen af husdyrbrugets stald- eller gødningsopbevaringsanlæg er placeret nærmere end 300 m fra de særlige naturområder, der er omfattet af lovens § 7.

Ejendommens stalde og opbevaringslagre ligger også mere end 1.000 m fra sådanne områder.

Kommunens vurdering

På baggrund af en gennemgang af det ansøgte projekt og en sammenstilling med kortlægningen af naturområder i nationale og amtslige datasæt på Danmarks Arealinformation kan kommunen konstatere, at bekendtgørelsens generelle beskyttelsesniveauer ikke medfører, at der skal stilles særlige krav til ammoniakfordampningen.

Supplerende vurdering, herunder af internationale naturbeskyttelsesområder og visse arter

Internationale Naturbeskyttelsesområder.

Driftsbygninger og gødningsopbevaringsanlæg på Lundhedevej 28 ligger ca. 8 km fra nærmeste Internationale Naturbeskyttelsesområde, EF-habitatområdet og EF-fuglebeskyttelsesområde: *Hedeområder ved Store Råbjerg*. Habitatområderne er ligesom fuglebeskyttelsesområderne en del af Natura 2000.

EF-fuglebeskyttelsesområde nr. 48 *Hedeområder ved Store Råbjerg*, er udpeget for at sikre og opretholde levesteder for Tinksmed og Natravn, der begge er ynglende i området. Tinksmeden yngler regelmæssigt i området i væsentligt antal mens natravnen har en relativt lille, men dog væsentlig forekomst i området, fordi forekomsten i væsentlig grad bidrager til den samlede opretholdelse af den spredt forekommende bestand.

EF-habitatområdet nr. 74: *Hedeområder ved Store Råbjerg*, er udpeget på grundlag af en række naturtyper, herunder bl.a. indlandsklitter med lyng og visse, indlandsklitter med lyng og revling, indlandsklitter med åbne græsarealer med sandskæg og hvene, ret næringsfattige søer med vandhuller med små amfibiske planter ved bredden, brunvandede søer og vandhuller, m.fl. Hele udpegningsgrundlaget kan ses på <http://www.blst.dk/Natura2000/Habitat/habitatomraader/>. Habitatområder udpeges for at beskytte og bevare bestemte naturtyper og arter af dyr og planter, som er af betydning for EU.

Vurdering

Med en afstand på 8 km fra husdyrbruget og til det internationale naturbeskyttelsesområder er der ikke en målbar merbelastning af naturområdet. Det er ikke

kommunens vurdering, at en miljøgodkendelse af den ansøgte drift på Lundhedevej 28 i sig selv eller i sammenhæng med andre projekter, vil medføre en negativ påvirkning af det internationale naturområde med ammoniak.

Bilag IV- arter.

Arter der fremgår af Habitatdirektivets bilag IV, har i henhold til habitatdirektivets artikel 12ⁱⁱ krav på streng beskyttelse, uanset om de forekommer inden for et af de udpegede habitatområder eller udenfor. Bilag IV arter, der kan have leve-, yngle- eller fødesøgningssted ved husdyrbruget på Lundhedevej 28 eller ved ejendommens udbringningsarealerⁱⁱⁱ, kunne være løgfrø, stor vandsalamander, markfirben, vand-, syd- og langøret flagermus. Flere af disse arter er ligeledes omfattet af artsfredninger eller optaget på rødlisten.

Spidssnudet frø, løgfrø og stor vandsalamander.

I Billund Kommune er spidssnudet frø almindelig udbredt. Dertil kommer nogle områder med særlige paddeinteresser udpeget i forbindelse med Ribe Amts Naturkvalitetsplan. I en række vandhuller i disse områder er paddefaunaen særlig rig, og her findes foruden spidssnudet frø og løgfrø, stor vandsalamander. Alle tre arter er på habitatdirektivets bilag IV og løgfrøen er også rødlistet.

Stor vandsalamander (*Triturus cristatus*)

Yngler og lever forår og sommer i næringsfattige vandhuller uden fisk og ænder. De voksne individer lever en stor del af år på land, i skove og haver.

Arten kan være ret almindelig i vandhuller midt ude på dyrkede marker.

Trusler mod stor vandsalamander og årsag til artens tilbagegang er, at vandhullernes forurennes gennem for mange næringsstoffer og derfor gror til, og at der udsættes fisk og ænder i vandhuller.

Udyrkede bræmmer omkring vandhuller kan være med til at sikre at vandet ikke bliver næringsbelastet, men samtidig er det vigtigt at beplantning omkring vandhullerne holdes nede, så lys og varme kan nå vandet.

Spidssnudet frø (*Rana arvalis*)

Findes overalt i Danmark, men er gået tilbage i antal. Den yngler i mange forskellige slags vandhuller og lever uden for yngletiden på fugtige steder tæt på vandhullerne. Ud over er at arten er opført på bilag VI, er arten fredet og med på gulliste 1997.

Spidssnudet frø er gået tilbage på grund af mangel på passende leve- og ynglesteder, da mange vandhuller der blevet fyldt op, groet til eller forurenet samt at moser og enge er blevet afvandet. Vandhuller mister også status som egnede levesteder, når der udsættes fisk eller ænder. Etablering af nye vandhuller samt vedligeholdelse af eksisterende ved at hindre tilgroning vil medvirke til at bevare og øge bestanden af spidssnudet frø.

Løgfrø (*Pelobates fuscus*)

Løgfrøen karakteriseres som sårbar, og den samlede bestand i Danmark er gået voldsomt tilbage. Der findes endnu væsentlige bestande i dele af Billund Kommune samt et par andre steder i det tidligere Ribe Amts område. Billund Kommune har derfor en særlig forpligtigelse til at sikre løgfrøens levesteder. Løgfrøen yngler i vandhuller, men findes mest på dyrkede marker hvor den graver sig ned i dagtimerne og kommer frem for at jage om natten. Ud over mangel på passende yngleområder er en af truslerne mod løgfrøen, at store landbrugsmaskiner dræber frøerne når der høstes, pløjes og harves på markerne, hvor dyrene opholder sig. Løgfrøen klarer sig bedst i landskaber, hvor landbruget ikke er så intensivt, eller hvor områderne ikke dyrkes.

Løgfrø er fredet og findes på habitatdirektivets bilag IV. Arter der fremgår af direktivets bilag IV, har i henhold til habitatdirektivets artikel 12 krav på streng beskyttelse, uanset om de forekommer inden for et af de udpegede habitatområder eller udenfor.

Driften af arealer vurderes i de tilknyttede § 16 godkendelser, hvortil husdyrbruget afsætter sin gødning, mens det vurderes at driften af selve bygningsmassen ikke vil have nogen væsentlig påvirkning på levesteder for de nævnte bilag IV arter.

Påvirkning af arealer omfattet af naturbeskyttelseslovens § 3:

Ejendommen Lundhedevej 28 er placeret ca. 1700 meter nordøst for en højtmålsat mose (punkt 1 ca. 1700 meter syd for en B-målsat § 3 eng (punkt 2) og ca. 1670 meter vest for en A-målsat § 3 mose (punkt 2) jf. kortbilag 9. Ansøger har lavet depositionsregninger i ansøgningssystemet på hhv mer- og total depositionen på de tre naturområderne, der ligger mellem 0,0 og 0,2 kg N/ha. Grænserne for mer- og totaldeposition er dermed overholdt jf. bilag 3 i godkendelsesbekendtgørelsen for de tre naturområder der alle hører under kategori 3 natur, og det er dermed kommunens vurdering, at den ansøgte drift kan miljøgodkendes uden, at det vil medføre en væsentlig merbelastning med ammoniak deposition fra stald og lager beliggende på Lundhedevej 28.

Påvirkning af øvrige beskyttede arter (fredede, rødlistede og gullistede):

Billund Kommune har ikke kendskab til øvrige beskyttede arter eller arealer som kunne tænkes at være påvirket af en miljøgodkendelse af den ansøgte drift på Lundhedevej 28.

På ovenstående baggrund er det kommunens vurdering, at anlæggets ammoniakemission, herunder i forbindelse med andre planer og projekter, ikke vil give anledning til væsentlig påvirkning af nævnte naturforhold. Kommunen finder således ikke, at der i den konkrete sag er særlige forhold, som kan begrunde en skærpelse af det generelle beskyttelsesniveau i forhold til ammoniakfordampningen.

Påvirkning fra gødningsudbringning

Det fremgår af ansøgningen, at husdyrbruget i ansøgt drift frembringer svinegødning svarende til 488,37 DE med et samlet næringsstofindhold på 46.380,65 kg N og 10.646,32 kg P.

Husdyrgødning svarende til 416 DE afsættes til aftalearealer under selskabet Mortensen ApS, Lundhedevej 28, 7200 Grindsted, og husdyrgødning svarende til 72,37 DE afsættes til Erik Andreasen, Dyvelsrækkevej 15, 7200 Grindsted.

Miljøforholdene i forbindelse med udbringning af gødning fra Lundhedevej 28 skal således ikke reguleres i nærværende godkendelse. Af § 26 stk. 4 i Husdyrgodkendelsesloven fremgår imidlertid, at afsætningen af husdyrgødning til markarealer hos tredjemand ikke kan indgå i godkendelsen, hvis kommunen vurderer, at dette vil kunne påvirke miljøet væsentligt. Dog kan sådanne arealer indgå, hvis de er godkendt efter lovens § 16 stk. 1.

De to driftsherrer af aftalearealerne har parallelt med nærværende sag ansøgt om § 16 godkendelse til gødningsudbringning.

Billund Kommune har ved afgørelse efter Husdyrlovens § 16 den 25. oktober 2012 meddelt godkendelse til gødningsudbringning på 305,3 ha arealer (jf. bilag 6) under Mortensen ApS i en mængde på 416 DE svinegylle, og ved afgørelse efter Husdyrlovens § 16 den 9. august 2011 meddelt godkendelse til gødningsudbringning på 370,89 ha arealer (jf. bilag 7) under Erik Andreasen i en mængde 504,18 DE svinegylle. Det kan konstateres, at den i nærværende sag ønskede udbringning på disse aftalearealer kan ske inden for rammerne af nævnte § 16 godkendelser. Den ønskede afsætning af gylle kan således godkendes, idet der stilles vilkår, som udpeger de pågældende aftalearealer og som fastlægger, at der maksimalt kan overføres gødning i en mængde svarende til 416 DE til aftalearealer under Mortensen ApS og 72,37 DE til aftalearealer under Erik Andreasen.

BAT

Med henblik på at reducere miljøpåvirkningen fra udbringning af gødning er i BAT – grundlaget udpeget nogle teknikker, der vurderes i tilstrækkeligt omfang at imødekomme disse intentioner. Disse teknikker fremgår af skemaet i bilag 4.

Da udbringningen ikke foregår i nærværende husdyrbrugs regi, skal der som udgangspunkt ikke stilles vilkår om anvendelse af BAT i nærværende godkendelse.

Som det fremgår af punkt 7.2 i bilag 4, har Miljøstyrelsen imidlertid i Vejledninger udsendt den 19. november 2010 (rev. maj 2011): "Vejledende emissionsgrænseværdier opnåelige ved anvendelse af BAT", opstillet vejledende grænseværdier for fosforindholdet pr. DE i svinegødning ab lager med henblik på at reducere forureningen fra fosforudvaskning ved anvendelse af BAT. Billund Kommune finder, at dette BAT-grundlag er relateret til husdyrproduktionen, hvorfor krav om anvendelse af BAT skal stilles i nærværende afgørelse.

Det fremgår af vejledningen, at det maksimale fosforindhold i gødningen ab lager for søer ikke må overstige 23 kg pr. DE. Med en ansøgt besætning på 488,37 DE er det samlede maksimale BAT-niveau således på 11.233 kg P. Det fremgår af ansøgningen, at det faktiske fosforindhold i gødningen ab lager er på 10.646 kg. Det er på den baggrund kommunens vurdering, at fosforindholdet i gødningen kan betragtes som BAT-niveau.

Som nævnt i ovenstående afsnit "Foder" er der i ansøgningsskemaet angivet oplysninger om, at foderets indhold af fosfor er på 4,60 g fosfor pr. FE til alle søer i farestalde og i løbe- drægtighedsstalde. Da den i ansøgningsskemaet beregnede mængde fosfor i gødningen er baseret på det oplyste fosforindhold i foderet, skal der fastsættes vilkår som sikrer, at det oplyste fosforindhold overholdes.

Miljøstyrelsen har udarbejdet et teknologiblad vedrørende fosforindhold i foder til søer: Fosforindhold i sofoder (1. udgave, 31.05.2011).

I teknologibladet er der opstillet følgende forslag til vilkår:

Drift:

1. Den totale mængde P ab dyr pr. år beregnet som P ab dyr pr. årsso x det årlige antal producerede smågrise skal være mindre end ___kg P pr. år.

- "P ab dyr pr. årssø" beregnes ud fra følgende ligning:
$$P \text{ ab dyr pr årssø} = (\text{FE pr. årssø} \times \text{gram fosfor pr. FE})/1000 - 0,58 - (\text{antal fravænnede grise pr. årssø} \times \text{fravænningsvægt} \times 0,006 \text{ kg P pr. kg tilvækst}).$$

Egenkontrol:

2. Der skal føres en logbog eller en produktionskontrol, hvoraf følgende skal fremgå:

- antal årssøer
- grise pr. årssø
- fravænningsalder og -vægt
- foderforbrug
- det gennemsnitlige indhold af fosfor pr. FE_{so} i foderblandingerne.

3. P ab dyr skal på baggrund af logbogens eller produktionskontrollens oplysninger beregnes for en sammenhængende periode på minimum 12 måneder i perioden 15. september år ____ (for eksempel 2011) til 15. februar i år ____ (for eksempel 2013).

4. Der skal udarbejdes en blandeforskrift for foder mindst hver tredje måned, såfremt der anvendes hjemmeblandet foder.

5. Logbogen/produktionskontrollen, indlægssedler for hver tredje måned samt eventuelle blandeforskrifter skal opbevares på husdyrbruget i mindst fem år og forevises på tilsynsmyndighedens forlangende.

Det er kommunens vurdering, at de i teknologibladerne opstillede forslag til vilkår skal fastsættes som vilkår i nærværende afgørelse. Dog finder kommunen det ikke hensigtsmæssigt at fastsætte en konkret periode for egenkontrol nr. 3, da det ikke ligger fast, hvornår anlæg og drift er på plads. I stedet fastsættes vilkår, som sikrer, at tilsynsmyndigheden kan kræve denne beregning gennemført.

Kravene til det maksimale antal kg. P ab dyr i vejledningens vilkår 1 er beregnet ud fra følgende forudsætninger:

FE pr. årssø	=	1442	(norm)
Gram fosfor pr. FE	=	4,60	
Antal fravænnede grise pr. årssø	=	24,6	(norm)
Fravænningsvægt	=	7,2	(norm)

Formlen ser derved således ud:

$$\text{Kg P ab dyr pr årssø} = (1442 \text{ FE pr. årssø} \times 4,60 \text{ gram fosfor pr. FE})/1000 - 0,58 - (24,6 \text{ antal fravænnede grise pr. årssø} \times 7,2 \text{ kg fravænningsvægt} \times 0,006 \text{ kg P pr. kg tilvækst}). = 4,991 \text{ kg P ab dyr pr årssø}$$

Hvilket medfører, at total kg P ab dyr for søer skal være mindre end $2.100 \text{ årssøer} \times 5,155 \text{ kg P ab dyr pr årssø} = 10.480 \text{ kg P/år}$.

Bedste tilgængelige teknik (BAT)

Grundlag

For svinebrug over en vis størrelse er i EU-regi i 2003 udarbejdet en BREF - note vedrørende intensiv fjerkræ- og svineproduktion, som anfører, hvad der betragtes som BAT (Best Available Technique) i forbindelse med en række produktionsforhold,

herunder management, staldindretning, vand- og energiforbrug mv. Miljøstyrelsen har vejledende anført, at BREF'ens BAT - aspekter også bør indgå i vurderingen af produktioner af andre husdyrtyper.

Skov og Naturstyrelsen og Dansk Landbrugsrådgivning har i en årrække før husdyrlovens ikrafttrædelse (dec. 2007) udarbejdet en række BAT – Byggeblade, hvor forskellige staldsystemer er vurderet med hensyn til BAT. I 2007 er oprettet et teknologiudvalg, der skal rådgive Miljøstyrelsen om miljøeffektive landbrugsteknologier. Miljøstyrelsen har på den baggrund udsendt en række Teknologiblade og vejledende BAT-standardvilkår, og har tilkendegivet, at der efterhånden vil blive udsendt flere Teknologiblade og BAT-standardvilkår. Der må således forventes en løbende udvikling i implementering af BAT – teknikker.

Kravet om anvendelse af BAT gælder for både de eksisterende og nyetablerede dele af anlægget, når der søges om godkendelse af en etablering, udvidelse eller ændring, idet det dog forudsættes, at krav til eksisterende anlæg fastlægges med rimelige tidsfrister, samt under hensyntagen til, at omkostningerne ved implementering i eksisterende anlæg kan være uforholdsmæssigt store.

BAT betragtes som en ikke-stedbunden branchenorm. Dette betyder, at anvendelse af BAT ikke afhænger af, om der er tale om følsomme eller robuste omgivelser.

I henhold til BREF'en skal der i forbindelse med ansøgning om godkendelse redegøres for følgende forhold:

1. Anvendelse af godt landmandskab (management)
Anvendelse af BAT inden for områderne:
2. Foder
3. Staldindretning
4. Forbrug af vand og energi
5. Opbevaring af husdyrgødning
6. Udbringning

Miljøstyrelsen har den 13. juli 2010 (rev. 31.05.2011) udsendt vejledende BAT-emissionsgrænseværdier for ammoniaktabet fra slagtesvin i gyllesystemer (Vejledning om emissionsgrænseværdier opnåelige ved anvendelse af BAT), hvori styrelsen – udover disse emissionsgrænseværdier – har foretaget en vurdering af de ovennævnte BAT-forhold. Miljøstyrelsen har den 19. november 2010 (rev. 31.05.2011) udsendt tilsvarende vejledningsmateriale for søer og smågrise.

Metode for BAT-vurdering:

På baggrund af de aktuelt gældende BAT – referencer, jf. det ovenstående, er i den miljøtekniske beskrivelse og vurdering i nærværende miljøgodkendelse foretaget en systematisk vurdering af, om det eksisterende og fremtidige husdyrbrug i nødvendigt omfang bringer BAT i anvendelse.

Vurderingen er baseret på den skematiske gennemgang i bilag 4, hvor de anvendte metoder er sammenstillet med de BAT – betragtninger, som bør gøres gældende jf. aktuelle BAT - referencer. Skemaet er opbygget over de ovenfor opstillede 6 punkter fra BREF-noten, idet forhold under punkt 2, 3 og 6 er tilpasset Miljøstyrelsen vejledninger herom, jf. det nedenstående:

Punkt 3: Staldindretning

Vedrørende ovenstående punkt 3 omhandler dette i alt væsentligt forureningen fra ammoniaktabet, som varierer med de forskellige staldsystemer. BREF-noten og de hidtidige BAT-Byggeblade og BAT-blade har i den forbindelse udpeget staldsystemer med lav emission. I Miljøstyrelsens ovennævnte vejledningsmateriale er i stedet fastlagt emissionsgrænseværdier, således at ansøger selv kan vælge de konkrete staldsystemer, fodringsstrategier, lagerindretninger og andre tiltag, som indebærer at husdyrbruget kan overholde disse grænseværdier, der er fastsat ud fra, hvad der efter Miljøstyrelsens opfattelse er BAT ud fra en samlet vurdering af det teknisk og økonomisk mulige for anlægget som helhed, hvor anlægget omfatter husdyrhold, stald og lager.

Punkt 6: Udbringning

Vedrørende ovenstående pkt. 6 anfører Miljøstyrelsen i vejledningsmateriale, at gældende lovregulering, herunder allerede gennemførte ændringer af husdyrgodkendelsesbekendtgørelsen, vedrørende udbringning af husdyrgødning er BAT for så vidt angår ammoniakfordampningen i marken og udvaskning af nitrat. Endvidere anfører Miljøstyrelsen, at BAT-krav om udnyttelse af næringsstofferne i gødning allerede er implementeret i dansk lovgivning ved krav om gødningsplanlægning og gødningsregnskaber.

Vedrørende fosforudvaskning anfører Miljøstyrelsen, at udbringning af husdyrgødning svarende til harmonikravet for kvælstof vil medføre, at fosfortilførslen til udbringningsarealerne for flere husdyrtyper vil overstige afgrødernes behov, som ligger på 20-25 kg P/ha. Ved en fortsat ophobning af fosfor i landbrugsjorden er der risiko for, at fosforbidraget fra landbrugsjorden til vandmiljøet kan øges.

Miljøstyrelsen har ud fra en proportionalitetsbetragtning vurderet, at der alene er grundlag for at kræve fosforreducerende BAT-metoder anvendt i forbindelse med fodringsteknikker, som skal optimere dyrenes fosforudnyttelse.

På den baggrund har Miljøstyrelsen fremsat vejledende grænseværdier for fosforbelastningen pr. hektar fra udbringning af en gødningsmængde på 1,4 DE/ha fra hhv. slagtesvin, søer og smågrise i gyllesystemer, og i forlængelse heraf de tilhørende grænseværdier for fosforindholdet pr. DE i gødningen ab lager.

Punkt 2: Foder

I IPPC-direktivet er opstillet vejledende grænseværdier for foderets indhold af råprotein og fosfor med henblik på at reducere ammoniakemissionen fra stalden og udvaskningen af nitrat og fosfor fra udbringningsarealerne. Der er imidlertid dels tale om vejledende værdier, idet de bla. afhænger af energiindholdet i foderet, hvorfor de bør ses i relation til lokale forhold, og dels er der tale om værdier, som er opstillet på baggrund af viden før 2003.

Miljøstyrelsen anfører i vejledningsmateriale udsendt den 13. juli og 19. november 2010 (begge rev. 31.05.2011), at grænseværdierne for fosforindholdet i gødningen (jf. ovenstående afsnit "punkt 6: Udbringning") ligger under det niveau, der betragtes som opnåeligt ved anvendelse af BAT i henhold til BREF-dokumentet om intensivt fjerkræ og – svineproduktion for svin omfattet af IPPC-direktivet. Som nævnt ovenfor under "Punkt 3: Staldindretning" varetages BAT-kravene i forhold til kvælstofdelen i foderet tilsvarende af de af Miljøstyrelsen udsendte vejledninger om ammoniakemission.

På den baggrund er det kommunens vurdering, at BAT-krav til foderets indhold af råprotein og fosfor må anses for tilstrækkeligt varetaget ved overholdelse af vejledningsmaterialets grænseværdier for ammoniakemission fra anlægget, samt grænseværdierne for fosforindholdet pr. DE i gødningen af lager.

Samlet vurdering:

Det er på ovenstående baggrund kommunens vurdering, at der med de valgte løsninger for anlæg og drift – herunder i sammenhæng med de stillede vilkår - træffes de nødvendige foranstaltninger til at forebygge og begrænse forureningen ved anvendelse af den bedste tilgængelige teknik.

Miljøgodkendelsen er meddelt på grundlag af, at de oplyste teknikker jf. bilag 4 bringes i anvendelse. På den baggrund bør husdyrbruget til enhver tid kunne redegøre for, at dette grundlag er til stede. Der stilles derfor vilkår om, at virksomheden – på tilsynsmyndighedens anmodning - skal redegøre for, at husdyrbrugets anlæg og drift er i overensstemmelse med de i bilag 4 oplyste teknikker. Tilsynsmyndigheden kan stille krav til, i hvilken form redegørelsen skal leveres, herunder f.eks. procedurebeskrivelser, driftsregistreringer, regnskabsforhold mv.

Ophør

Ved ophør af produktionen fra ansøgers side, vil produktionen formentlig blive fortsat af ny ejer.

Hvis produktionen ophører, vil gødningsanlæg blive tømt og rengjort.

Kommunens vurdering

Der stilles vilkår som skal sikre, at der ved ophør af driften træffes de nødvendige foranstaltninger for at undgå forureningsfare.

Der er endvidere stillet vilkår til fjernelse mv. af den ansøgte gyllebeholder.

Alternative muligheder

Nye staldanlæg er placeret, som det er muligt og mest hensigtsmæssigt for produktionen, i tilknytning til eksisterende produktionsbygninger.

Vedrørende placering af de nye gyllebeholdere, så har flere mulige placeringer været overvejet. I høringsfasen i forbindelse med den hjemviste miljøgodkendelse fra 2009 indkom bemærkninger til placeringen af beholderne i det åbne land.

Ansøger har på den baggrund valgt at flytte den ene gyllebeholder til hjemadressen og placere den i nordlig forlængelse af de tre eksisterende tanke. Grundet funderingsforhold reduceres kapaciteten til 4.000 m³ med en dybde på 4 meter. Som kompensation udvides den projekterede beholder ved Loftvej tilsvarende til 6.000 m³ med en dybde på 5 meter.

Kommunens vurdering

Kommunen finder, at ejendommens staldudvidelse visuelt og gennemæssigt placeres bedst som ansøgt. Beplantningen omkring den nye gyllebeholder i åbent land kan etableres i sammenhæng med de eksisterende hegn, og beholderen vil være gennemæssigt fornuftigt placeret som ansøgt.

Hvis ikke der meddeles godkendelse til den ansøgte produktion, vil miljøpåvirkningen omkring ejendommen antagelig forblive uændret i en periode. Det er dog sandsynligt, at 0-alternativet ikke vil få væsentlig betydning for den samlede husdyrproduktion i et større område, og at udbringningsarealerne vil blive forsøgt anvendt til udbringning fra andre husdyrbrug. Hvorvidt en sådan alternativ udnyttelse af områdets landbrugsmæssige produktionspotentiale vil indebære en større eller mindre miljøpåvirkning end det ansøgte, afhænger af de konkrete omstændigheder hvorunder potentialet realiseres. Kommunen finder ikke, at der er grundlag for at antage, at 0-alternativet vil indebære en væsentlig afvigende, generel miljøpåvirkning.

Samlet vurdering

Billund Kommune vurderer, at der kan meddeles tilladelse til det ansøgte da:

- Der er truffet de nødvendige foranstaltninger til at forebygge og begrænse forureningen ved anvendelse af den bedste tilgængelige teknik.
- Husdyrbruget i øvrigt kan drives på stedet uden at påvirke omgivelserne på en måde, som er uforenelig med hensynet til omgivelserne.
- Udvidelse og drift af husdyrbruget ikke medfører væsentlige virkninger på miljøet.
- Energi- og råvareforbruget udnyttes mest effektivt.
- Mulighederne for at substituere særligt skadelige eller betænkelige stoffer med mindre skadelige eller betænkelige stoffer er udnyttet.
- Produktionsprocesserne er optimeret i det omfang det er muligt.
- Affaldsfrembringelse undgås, og hvor dette ikke kan lade sig gøre, at mulighederne for genanvendelse og recirkulation er udnyttet.
- Der i det omfang forureningen ikke kan undgås, er anvendt bedste tilgængelige rensningsteknik.
- Der er truffet de nødvendige foranstaltninger med henblik på at forebygge uheld og begrænse konsekvenserne heraf.

Bilag

Bilag til miljøgodkendelse for husdyrbruget Lundhedevej 28, 7200 Grindsted.

- Bilag 1. Ejendom, marker og transportruter
- Bilag 2. Oversigtsplan, gyllebeholdere og plads til døde dyr
- Bilag 3. Bygningsplan
- Bilag 4. BAT skema
- Bilag 5. Befæstede arealer.
- Bilag 6. Aftalearealer under Mortensen ApS
- Bilag 7. aftalearealer under Erik Andreasen

ⁱ Lov om miljøgodkendelse m.v. af husdyrbrug ((LBK nr. 1486 af 4. december 2009)); bekendtgørelse om tilladelse og godkendelse m.v. af husdyrbrug (bekendtgørelse nr. 294 af 31/03/2009), samt Miljøstyrelsens Vejledning om tilladelse og miljøgodkendelse mv. af husdyrbrug.

ⁱⁱ Habitatdirektivet fra 1992 (Rådets direktiv 92/43/EØF om bevaring af naturtyper samt vilde dyr og planter med senere ændringer)

ⁱⁱⁱ Vurderet ud fra Naturtyper og arter omfattet af EF- Habitatdirektivet, Indledende kortlægning og foreløbig vurdering af bevaringsstatus. Faglig rapport fra DMU, nr. 322, 2000.