



Miljø- og
Fødevareministeriet
Miljøstyrelsen

Miljøgodkendelse

Tilladelse til udledning af tag- og overfladevand

For:

Arla Foods Ingredients Group P/S, Danmark Protein



MILJØGODKENDELSE

Tilladelse til udledning af tag- og overfladevand

For:
Arla Foods Ingredients Group P/S
Danmark Protein

Adresse: Sønderupvej 26, 6920 Videbæk
Matrikel nr.: 1æ m.fl. Sønderup Gde. Nr. Vium
CVR-nummer: 33372116
P-nummer: 1.024.307.227
Listepunkt nummer: 6.4 c) Behandling og forarbejdning af ublandet mælk inkl. flydende væskefraktioner når den modtagne mængde er på over 200 tons/dag (i gennem-snit på årsbasis)
J. nummer: MST-1270-02731

Godkendelsen omfatter:

Etablering af anlæg til håndtering af regnvand samt udledning af almindeligt belastet regnvand til Egeris Mølleå

Dato: 1. juli 2019

Godkendt: Mette Thorsen

Annonceres den 1. juli 2019

Klagefristen udløber den 8. august 2019

Søgsmålsfristen udløber den 8. februar 2019

Godkendelsen bortfalder, hvis den ikke er udnyttet inden 5 år fra godkendelsens dato.

Revurdering påbegyndes når EU-kommissionen har offentliggjort en BAT-konklusion i EU-tidende, der vedrører virksomhedens hovedlistepunkt.

Indhold

Indholdsfortegnelse

1.	Indledning	1
2.	Afgørelse og vilkår	3
2.1	Vilkår for miljøgodkendelsen	3
A	Generelle forhold	3
B	Spildevand, overfladevand mv.	3
C	Drift og vedligehold	4
D	Indberetning/rapportering	5
E	Driftsforstyrrelser og uheld	5
3.	Vurdering og bemærkninger	6
3.1	Begrundelse for afgørelse	6
3.2	Vurdering	6
A	Generelle forhold	9
B	Spildevand, overfladevand m.v.	9
C	Drift og vedligehold	12
D	Indberetning/rapportering	12
E	Driftsforstyrrelser og uheld	12
F	Bedst tilgængelige teknik	12
3.3	Udtalelser/høringssvar	12
4.	Forholdet til loven	14
4.1	Lovgrundlag	14
4.2	Øvrige gældende godkendelser og påbud	15
4.3	Tilsyn med virksomheden	16
4.4	Offentliggørelse og klagevejledning	16
4.5	Liste over modtagere af kopi af afgørelsen	18

Bilag

- Bilag A. Kort over anlæg til regnvadshåndtering samt befæstede arealer, hvorfra almindeligt belastet regnvand skal afvandes til Egeris Mølleå
- Bilag B. Lovgrundlag – Referenceliste
- Bilag C. Liste over sagens akter – Referenceliste
- Bilag D: Bygherres samlede ansøgning kan pga. størrelse kun findes via [mst.dk](https://mst.dk/service/annoncering/miljoetilladelser/jylland):
<https://mst.dk/service/annoncering/miljoetilladelser/jylland>

1. Indledning

Arla Foods Ingredients Group P/S (AFI), Danmark Protein, ønsker at øge aktiviteterne på et område syd for det eksisterende fabriksanlæg. Projektets dele er nærmere beskrevet i ansøgningsmaterialet (bilag D).

Ringkøbing-Skjern Kommune har tilvejebragt et nyt plangrundlag for et større område syd for den eksisterende Sønderupvej i form af lokalplan 437 samt kommuneplantillæg nr. 20 til Ringkøbing-Skjern Kommunes Kommuneplan. Lokalplan 437 giver Arla Foods amba og Arla Foods Ingredients Group P/S (AFI) mulighed for over tid at udvide aktiviteterne på de eksisterende fabrikker mod syd.

Anlæg af adgangsveje, interne veje og parkeringsområder med tilhørende afledning af regnvand, er en del af forudsætningerne for ibrugtagning af den øvrige del af lokalplanrammerne.

AFI har derfor ansøgt om at etablere et anlæg til håndtering regnvand fra i alt 32.750 m² tage og befæstede arealer samt udledning af almindeligt belastet regnvand til Egeris Mølleå.

I forbindelse med tilvejebringelsen af lokalplan 437 er der udarbejdet en miljørapport, der beskriver de mulige fremtidige aktiviteter inden for lokalplanområdet, og vurderer miljøpåvirkningen heraf. Forslag til plangrundlaget har sammen med miljørapporten været i offentlig høring fra 25. marts til 20. maj 2019. Kommuneplantillæg nr. 20 og lokalplan 437 blev vedtaget af Ringkøbing Skjern Kommune den 25. juni 2019.

Miljøstyrelsen er i henhold til godkendelsesbekendtgørelsen miljømyndighed for både Arla Foods Ingredients Group P/S, Danmark Protein og Arla Foods amba, Nr. Vium mejeri, og er derfor også miljømyndighed for nye anlæg eller ændringer af eksisterende anlæg i tilknytning til disse virksomheder, der er miljøgodkendelsespligtige.

Herudover er Miljøstyrelsen miljømyndighed for udledningen af rensset spildevand fra de eksisterende fabrikker via Arlas fælles renseanlæg i Nr. Vium samt udledningen af regnvand fra det eksisterende Nr. Vium Mejeri. Regnvand fra det eksisterende fabriksområde på Danmark Protein ledes til et infiltrationsområde, hvorfra det nedsives til grundvandet i henhold til tilladelse meddelt af Ringkøbing-Skjern Kommune.

Etableringen af et nyt innovationscenter samt anlæg af parkeringsområder og veje vil medføre øget behov for afledning af regnvand fra et samlet befæstet areal på i alt 32.750 m². I henhold til bestemmelserne i lokalplan 437 må der af hensyn til drikkevandsressourcen som udgangspunkt ikke ske yderligere nedsivning af regnvand i området. Regnvandet ønskes derfor udledt til Egeris Mølleå via regnvandsbassiner og en ny rørledning. Der søges derfor om udledningstilladelse hertil.

Der er redegjort for, at regnvandet vil blive håndteret i overensstemmelse med bestemmelserne i lokalplan 437. Herudover har Miljøstyrelsen stillet vilkår, der sikrer at det nye anlæg vil overholde Ringkøbing-Skjern Kommunes retningslinjer for dimensionering af våde regnvandsbassiner. Det indebærer, at regnvandsbassinet etableres med tæt bund, et permanent vådt volumen og dykket udløb, og det sikres, at udløbet neddrøses til 2 l/s per ha reduceret areal.

Miljøstyrelsen har foretaget en screening af projektets virkning på miljøet. Screeningen har vist, at det ansøgte ikke vil påvirke miljøet væsentligt, og der er den 1. juli 2019 truffet særskilt afgørelse om, at der ikke er krav om miljøvurdering. Med denne afgørelse godkendes etablering af anlæg til håndtering af regnvand fra samlet befæstet areal på 32.750 m² samt direkte udledning til Egeris Mølleå.

Der er i godkendelsen fastsat vilkår, som præciserer hvilke arealer og områder, der må afvandes til regnvandssystemet, samt vilkår om indretning og dimensionering af regnvandsbassin og udløbet herfra. Herudover er det fastsat vilkår om at regnvand skal ledes til et forbassin med mulighed for afspærring inden det ledes til regnvandsbassinet.

I situationer, hvor det ikke er muligt at nedsive regnvand fra befæstede arealer, vurderer Miljøstyrelsen, at etablering af et anlæg til regnvandshåndtering, der indeholder permanent våde regnvandsbassiner, er BAT.

Der er med godkendelsen lagt vægt på, at anlæg til håndtering af regnvand indrettes og dimensioneres i overensstemmelse med bestemmelserne i Ringkøbing-Skjern Kommunes Lokalplan 437, samt at regnvandsbassin og forbassin etableres i henhold til Ringkøbing-Skjern Kommunes retningslinjer om dimensionering af våde regnvandsbassiner. Håndtering og udledning af regnvand vurderes på den baggrund at kunne foregå uden væsentlig påvirkning af jord- og grundvand eller den økologiske og kemiske tilstand i Egeris Mølleå.

2. Afgørelse og vilkår

På grundlag af oplysningerne i Afsnit 3 og Bilag D, ansøgning om miljøgodkendelse, godkender Miljøstyrelsen hermed etablering af anlæg til håndtering af regnvand samt direkte udledning af overfladevand til Egeris Mølleå.

Miljøgodkendelsen meddeles i henhold til § 33, stk. 1, i miljøbeskyttelsesloven.

Godkendelsen gives på følgende vilkår, der som udgangspunkt er retsbeskyttede i en periode på 8 år fra godkendelsens dato.

I afgørelsen er anvendt populærnavne for love og bekendtgørelser. En samlet oversigt fremgår af bilag B.

2.1 Vilkår for miljøgodkendelsen

A Generelle forhold

- A1 Et eksemplar af godkendelsen skal til enhver tid være tilgængeligt på virksomheden. Relevant driftspersonale skal være orienteret om godkendelsens indhold.
- A2 Tilsynsmyndigheden skal straks underrettes, såfremt vilkårene i denne godkendelse ikke overholdes.

Hvis overskridelser af vilkår eller andre driftsforstyrrelser eller uheld medfører umiddelbar fare for menneskers sundhed, eller i betydelig omfang truer med at påvirke miljøet negativt, skal driften af anlægget i relevant omfang indstilles.

Virksomheden skal straks træffe de fornødne foranstaltninger til sikring af, at vilkårene igen overholdes.

B Spildevand, overfladevand mv.

- B1 Regnvand fra uforurenede overflader inden for følgende områder må ledes til Egeris Mølleå via et anlæg til håndtering og tilbageholdelse af regnvand:

- Tagflader på ARICE-bygningen
- Befæstet areal omkring ARICE, hvor der ikke forekommer oplag eller håndtering af kemikalier
- Parkeringsareal ved ARICE
- Byggeplads i forbindelse med etablering af ARICE
- Adgangsvej B-B, inkl. forbindelsesvej

- Adgangsvej C-C, inkl. forbindelsesvej
- Interimsvej (permanent del)

Det samlede befæstede areal, der må anvendes til Egeris Mølleå er 32.750 m².

- B2 Udledningen af regnvand fra ovenstående arealer må ikke, efter tilsynsmyndighedens vurdering, give anledning til misfarvning, flydestoffer, olie eller lignende i Egeris Mølleå
- B3 Regnvandet skal udledes til Egeris Mølleå via tilkobling til en eksisterende grøft nordvest for det eksisterende erhvervsområde. Det skal sikres, at udledningen ikke giver anledning til erosion af grøften.
- B4 Der må ikke forekomme oplag eller håndtering af kemikalier eller olieholdige produkter på arealer, hvorfra der ledes regnvand til Egeris Mølleå.
- Ved håndtering forstås indlevering, afhentning, påfyldning eller aftapning.
- B5 Regnvandet skal ledes via tætte rørledninger til et forbassin med tæt bund og med mulighed for afspærring inden afledning til regnvandsbassin.
- Afspærring kan eksempelvis etableres i form af et spjæld, som kan lukkes i tilfælde af spild af kemikalier, olie m.v.
- B6 Regnvandsbassinet skal etableres med tæt bund og med et permanent vådvolumen på 655 m³. Vanddybde af vådt volumen skal være 1 -1,5 meter. Bassinet skal etableres med dykket udløb. Bassinet skal herudover indrettes i henhold til Ringkøbing-Skjern Kommunes retningslinjer for våde regnvandsbassiner, herunder således at der ikke sker overløb hyppigere end hvert 5. år.
- B7 Der må maksimalt udledes 5 l/s fra bassin til Egeris Mølleå.
- B8 Der skal etableres et system, som kan håndtere overløb fra regnvandsbassinet under skybrud.
- B9 Detailprojektering af anlæg til håndtering af regnvand, herunder placering og indretning af rørledninger og grøfter, forbassin inkl. afspærringsmulighed, regnvandsbassin samt areal til håndtering af skybrud, skal godkendes af Miljøstyrelsen inden etablering.

C **Drift og vedligehold**

- C1 Der skal udarbejdes en vedligeholdelsesplan for forbassin og regnvandsbassin, der sikrer, at

- Forbassinet oprenses mindst 1 gang årligt eller ved ca. 50 % fyldning = halv vanddybde
- Regnvandsbassinet oprenses for bundslam ved ca. 50 % tilgroning af bassinets vandflade
- Trævækst på skråningerne fjernes i indtil 1 meters højde over det permanente vandspejl.
- Afspærringsfunktionen/spjældet kontrolleres mindst 1 gang årligt.

D **Indberetning/rapportering**

D1 Der skal føres journal indeholdende oplysninger om:

Regnvandsbassin:

- Dato for tømning af forbassin.
- Dato for oprensning af vådt bassin.
- Dato for kontrol af spjæld.

Dokumentation for ovenstående skal opbevares hos virksomheden og fremvises på forlangende.

E **Driftsforstyrrelser og uheld**

E1 Der skal i tilknytning til virksomhedens interne beredskabsplan foreligge skriftlige instrukser, der sikrer, at overløb mellem forbassin og regnvandsbassin afspærres i tilfælde af uheld, der kan medføre forurening af regnvandet.

3. Vurdering og bemærkninger

3.1 Begrundelse for afgørelse

Miljøstyrelsen har med denne godkendelse lagt vægt på, at etableringen af anlæg til håndtering af regnvand fra de befæstede arealer lever op til bestemmelserne i lokalplan 437 samt Ringkøbing-Skjern Kommunes retningslinjer for etablering af våde regnvandsbassiner.

Det er endvidere fundet væsentligt, at udledningen af almindeligt belastet regnvand til Egeris Mølleå ikke vurderes at medføre negativ påvirkning af åens tilstand.

3.2 Vurdering

3.2.1 Planforhold og beliggenhed

Det eksisterende produktionsanlæg på Danmark Protein ligger i et område, der er udlagt som erhvervsområde (00er038) i Ringkøbing Skjern-Kommunes Kommuneplan 2017-2029, og er Lokalplan 10, delområde 1.

Ringkøbing-Skjern kommune har udarbejdet et nyt plangrundlag med det formål at udvide erhvervsområdet mod syd og give Arla mulighed for at udvide aktiviteterne på de eksisterende fabrikker i erhvervsområde 00er038. Plangrundlaget består af tillæg nr. 20 til Kommuneplanen samt lokalplan 437.

Kommuneplantillæg nr. 20 udlægger et nyt erhvervsområde 00er135 syd for det nuværende erhvervsområde 00er038, som kun må benyttes af virksomheder, som har tilknytning til de eksisterende produktionsvirksomheder. Etableringen af forsknings- og innovationscenteret (ARICE) vil foregå i det nye erhvervsområde 00er135.

Herudover udlægger Kommuneplantillæg nr. 20 et nyt rammeområde 00ta138 omkring de sydlige og østlige del af rammeområde 00er135, som skal anvendes til tekniske anlæg, herunder anlæg til håndtering af regnvand. Det ansøgte regnvandsbassin til håndtering af regnvand fra ARICE og nye veje vil blive etableret inden for rammeområde 00ta138.

Lokalplan 437 fastlægger rammerne for udnyttelse af de nye erhvervsområder (00er135 og 00ta138), herunder bestemmelser omkring typen af erhvervsbebyggelse samt rammer for etablering af vej- og parkeringsanlæg, anlæg til håndtering af regnvand samt transformatorstation og beplantning.

Den ansøgte rørledning til afvanding af regnvand fra lokalplanområde 437 til Egeris Mølleå ligger i et område (00er105) der ligeledes er udlagt til erhvervsformål,

men ikke er fuldt udbygget endnu. Der er ikke udarbejdet lokalplan for dette område. Arealet ejes af en privat lodsejer. Arla har oplyst, at der er lavet en aftale med ejeren om etablering af rørledningen.

Ringkøbing-Skjern Kommune har til sagen oplyst, at det ansøgte projekt med etablering af innovationscenteret med tilhørende veje og afvandringsanlæg ligger inden for rammerne af Kommuneplan 2017-2029 inkl. tillæg nr. 20 til Kommuneplanen. Projektet ligger ligeledes inden for rammerne af lokalplan 437. Kommunen har herudover meddelt dispensation til nedsivning af regnvand fra adgangsvej A-A samt fra den midlertidige del af interimsvæjen. Regnvand fra disse befæstede arealer indgår derfor ikke i nærværende godkendelse.

Vandområdeplan

Udledningen foregår via en grøft, som leder til Egeris Mølleå, der igen er et tilløb til Vorgod Å. Egeris Mølleå er ved tilløb fra grøften målsat til god økologisk tilstand. Tilstanden er pt. ikke-god, pga. kvalitetselementerne smådyrsfauna (tilstand: moderat) og fisk (tilstand: ringe)

Der er i den gældende vandområdeplan fastlagt indsatser med henblik på at bedre tilstanden i Egeris Mølleå. Indsatserne inkluderer forbedret rensning af spildevand fra u-kloakerede ejendomme i oplandet, samt etablering af okkeranlæg. Derudover er der indsats mod regnbetingede udløb lidt længere opstrøms, som dog ikke forventes at have nogen indflydelse på vandløbets tilstand på strækningen langs udløbspunktet.

Der er med de fastsatte funktionskrav til udledningen ikke risiko for at udledningen vil være til hinder for at opnå målsætningsopfyldelse i Egeris Mølleå og nedstrøms vandområder jf. vandrammedirektivets bestemmelser.

Grundvandsforhold og drikkevandsinteresser

De nye befæstede arealer samt anlæg til håndtering af regnvand ligger i et område, der er udpeget som område med særlige drikkevandsinteresser.

Ringkøbing-Skjern Kommune har i forbindelse med forberedelsen af Kommuneplantillæg nr. 20 og lokalplan 437 udarbejdet en supplerende grundvandsredegørelse, som har dannet grundlag for at fastsætte bestemmelser i Lokalplan 437 om etablering af tekniske tiltag, der skal begrænse risikoen for forurening af grundvandet. Det omfatter krav til oplag af olie og kemikalier samt bestemmelser om, at der ikke må ske nedsivning til grundvandet. I stedet er der bestemmelser om indretning af anlæg til håndtering af regnvand, herunder indretning af regnvandsbassiner og krav til etablering af forbassiner til regnvandsbassiner, som opsamler vand fra befæstede arealer, hvor der transporteres, oplagres eller på anden måde håndteres stoffer eller materialer, der kan forurene grundvandet.

Der er med denne godkendelse fastsat vilkår i overensstemmelse med lokalplanens bestemmelser, der sikrer at grundvand og drikkevand ikke forurenes i tilfælde af uheld. Det ansøgte vurderes dermed ikke at give anledning til øget risiko for påvirkning af grundvandet.

Natur og Natura 2000-områder samt bilag IV arter

Der findes flere §3 beskyttede småsøer i nærheden af projektområdet, hvor den nærmeste ligger omkring 700 meter mod sydvest. Egeris Mølleå er et §3 beskyttet vandløb, der ligger ca. 700 meter nord for projektområdet. Vandløbet er omkranset af §3 beskyttet eng og mose.

Ringkøbing-Skjern Kommune har til sagen oplyst, at der ikke foreligger oplysninger om forekomster af bilag IV-arter inden for det berørte projektområde. Der findes Odder i Egeris Mølleå.

I forbindelse med realisering af det ansøgte projekt etableres et anlæg til håndtering og forsinkelse af regnvandet fra i alt 30.750 m² befæstede arealer inden det ledes via en ny rørledning med udledning til en eksisterende grøft, der udløber i Egeris Mølleå.

Lokalplan 437 sikrer, at der er inden for lokalplanområdet er plads til at tilbageholde mængden af regnvand til en hastighed, som vandløbet kan modtage uden at dette tager skade. Ringkøbing-Skjern Kommune har herudover i lokalplanen fastlagt bestemmelser om indretning og dimensionering af anlæg til håndtering af regnvand, herunder at regnvandsbassiner skal etableres med permanent vandspejl og lave skrånninger med skråningsareal på maksimalt 1:5. Desuden skal udledningen af regnvandet forsinkes til maksimalt 2 l/sek. per reduceret ha før udledning til Egeris Mølleå.

Ringkøbing-Skjern Kommune har herudover til sagen oplyst, at Kommunen på baggrund af en vurdering af årsmiddelfastrømningen for Egeris Mølleå på ca. 715 l/s ikke har betænkeligheder ved en forventet afstrømning på 5 l/s fra befæstede arealer i forbindelse med etablering af ARICE projektet. Det er i godkendelsen forudsat, at anlæg til regnvandshåndtering indrettes i overensstemmelse med kommunens retningslinjer, og der er fastsat vilkår om, at det detailprojekterede projekt skal godkendes af tilsynsmyndigheden inden etablering. På den baggrund vurderer Miljøstyrelsen, at den ansøgte udledning af almindeligt belastet regnvand til Egeris Mølleå ikke vil medføre negativ påvirkning åens tilstand eller medvirke til ødelæggelse eller forringelse af yngle- eller rasteplasser for Bilag-IV rater.

Det nærmeste Natura 2000-område (Habitat), H61 Skjern Å, ligger ca. 5,3 km sydøst for projektområdet. Det nærmeste Natura 2000 fuglebeskyttelsesområde, F37 Borris Hede, er placeret ca. 10,3 km syd for projektområdet. Herudover ligger Natura 2000-område nr. 69 Ringkøbing Fjord og Nymindestrømmen ca. 20 km fra projektområdet. Området består af Habitatområde H62 og Fuglebeskyttelsesområde F43.

Etablering af anlæg til regnvandshåndtering samt udledning af regnvand til Egeris Mølleå vil på grund af afstanden ikke give anledning til miljøpåvirkninger i disse områder, og der skal således ikke udarbejdes en habitatkonsekvensvurdering.

3.2.2 Begrundelse for og bemærkninger til de enkelte vilkår

A Generelle forhold

Vilkår A1

Afgørelsen skal være tilgængelig på virksomheden og driftspersonalet skal være orienteret om godkendelsens indhold og vilkår, således at det sikres at ansvarlige for driften er bekendte med virksomhedens miljøgodkendelse og sikrer at denne overholdes til enhver tid.

Vilkår A2

Vilkåret er fastsat med udgangspunkt i godkendelsesbekendtgørelsens § 21, stk. 1 nr. 6. Vilkåret er fastsat for bilag 1-virksomheder og skal sikre, at driftsherren straks indberetter til tilsynsmyndigheden når vilkår ikke overholdes.

B Spildevand, overfladevand m.v.

Regnvand fra de eksisterende fabriksanlæg i erhvervsområde 00er038 bliver enten nedsivet til grundvandet eller udledt via regnvandsbassiner og rørledninger til Vorgod Å. Lokalplan 437 giver af hensyn til drikkevandsinteresserne i området ikke yderligere mulighed for nedsivning til grundvandet. I forbindelse med udnyttelse af det nye erhvervsområde 00er135 og Lokalplan 437 etableres i stedet en ny udledning af almindeligt belastet regnvand til Egeris Mølleå.

Der etableres et anlæg til håndtering af regnvand fra i alt 32.750 m² befæstede arealer fordelt på følgende områder:

Samlet befæstet areal	m ²
Arice-tagflade	6.500
Befæstet areal omkring Arice	4.400
Parkeringsareal ved Arice	5.500
Byggeplads ved Arice	2.000
Adgangsvej B-B, inkl. forbindelsesvej	5.050
Adgangsvej C-C, inkl. forbindelsesvej	4.800
Interimsvej ¹	3.500
Buffer til projektilpasninger	1.000
Samlet	32.750

Oversigt over den planlagte regnvandshåndtering fremgår af figur 3.1.

Af ansøgningsmaterialet fremgår det, at anlægget etableres i henhold til bestemmelserne i lokalplan 437 med tætte rørledninger/grøfter, forbassin med tæt bund og afspærringsmulighed, permanent vådt regnvandsbassin med tæt bund, samt at udledningen til Egeris Mølleå neddroles til maks. 2 l/s per reduceret ha svarende til en maksimal udledning på 5 l/s.

Det oplyses endvidere, at regnvandet påtænkes udledt til Egeris Mølleå via en eksisterende grøft nordvest for det eksisterende erhvervsområde. Grøften ligger som en markgrøft, der afvander de omkringliggende arealer.

Grøften har en dybde på 1,5-1,8 m og afstanden mellem kronekanterne er ca. 5-6 m. Grøften vurderes på nuværende tidspunkt at afvande et areal på ca. 3,8 ha. Der er ikke blevet regnet på hydraulikken, men det vurderes med den pågældende grøftedimension, at der vil være kapacitet til det ekstra bidrag fra det nye område.

Arla oplyser, at grøften vil blive beskyttet mod erosion fra det nye udløb ved at grøft og sider sikres ved udlægning af sten omkring udløbet samt ca. 10 m nedstrøms dette. Udløbet etableres endvidere således, at det følger løbsretningen i grøften, således vandet i udløbet allerede har den samme retning, som vandet i grøften. Den præcise placering af udløbet vil blive fastlagt i forbindelse med detaljeprojekteringen, når grøften er opmålt.

Miljøstyrelsen vurderer, at ved anvendelse af de indretninger, som indgår i ansøgningen (vandbassin med permanent vådvolumen samt foranliggende sandfangsbassin, mulighed for afspærring mv.) og overholdelse af de fastsatte funktionskrav, så vil det udledte vand kunne udledes som almindeligt belastet separat regnvandsudledning, dvs. uden at fastsætte krav til kontrolmåling af vandets indhold af forurenende stoffer.

Ringkøbing-Skjern Kommune har som vandløbsmyndighed oplyst, at kommunen på baggrund af en vurdering af årsmiddelfstrømningen for Egeris Mølleå på ca. 715 l/s ikke har betænkeligheder ved at en forventet afstrømning på 5 l/s fra befæstede arealer i forbindelse med etablering af ARICE projektet. På den baggrund vurderer Miljøstyrelsen at den ansøgte udledning af almindeligt belastet regnvand til Egeris Mølleå ikke vil medføre negativ påvirkning af åens tilstand.

Oversigt over det planlagte anlæg til håndtering af regnvand, herunder hvilke områder, der skal afvandes via regnvandsbassin til Egeris Mølleå fremgår af Bilag A.

Vilkår B1

Vilkåret skal sikre, at det er tydeligt hvilke arealer der må afvandes til Egeris Mølleå, i den anvendelse og den samlede størrelse af arealerne er betingende for de vurderinger, der er liggende til grund for denne afgørelse.

Vilkår B2

Vilkåret er en følge af § 32 i godkendelsesbekendtgørelsen

Vilkår B3

Vilkåret fastsættes, da udløbspunktet skal kunne lokaliseres, og placeringen af dette danner baggrund for vurderingen af udledningen. Herudover er der en forudsætning at udledningen ikke medfører utilsigtede problemer med erosion nedstrøms udledningspunktet.

Vilkår B4

Vilkåret er fastlagt for at sikre, at der ikke utilsigtet udledes forurenende stoffer til regnvandsbassinet og at den vandstrøm, der ledes videre til recipienten er sammenlignelig med almindeligt belastet regnvand.

Vilkår B5

Der skal etableres et forbassin med mulighed for afspærring inden regnvandsbassinet. Forbassinet medvirker til at rense regnvandet og undgå tilførsel af sand og materiale til selve regnvandsbassinet. Vilkår om afspærring er fastlagt for at sikre, at et eventuelt spild kan opsamles og tilbageholdes inden udløb i regnvandsbassin og recipient.

Vilkår B6

Der er i overensstemmelse med bestemmelserne i lokalplan 437 fastlagt vilkår om etablering af bassin med et permanent vådt volumen på 600 m³, idet der i våde bassiner opnås en betydelig bedre renseseffekt end i et tørt bassin.

Bassinet skal desuden etableres med tæt bund af hensyn til beskyttelsen af grundvand og drikkevand.

Herudover forudsættes det, at regnvandsbassinet indrettes og dimensioneres i henhold til Ringkøbing-Skjern Kommunes retningslinjer, som pt kan findes på kommunens hjemmeside: <https://www.rksk.dk/Files/Files/Borger/Affald-energi-miljo/Spildevand%20og%20nedsivning/Dimensionering%20af%20vaade%20regnvandsbassiner%20RKSK%20rev%2005-07-2018.pdf>

Der er i forlængelse heraf fastsat krav om at der hyppigst må ske overløb hvert 5 år, således at vandløbet påvirkes hydraulisk så sjældent som muligt. Overløb hvert 5. år er i overensstemmelse med Ringkøbing-Skjern Kommunes retningslinjer for sårbare vandløb, og i overensstemmelse med miljøstyrelsens praksis.

Vilkår B7

Udledningen må ikke give anledning til hydrauliske problemer, samt oversvømme arealer omkring vandløb eller give væsentlig erosion omkring udledningen.

Ringkøbing-Skjern Kommune har i lokalplan 437 angivet, at der skal neddrøses til vandføring i afløbet på 2 l/s per reduceret ha, og har den 15. maj tilkendegivet, at kommunen ikke har betænkeligheder ved en forøget udledning på i alt 5 l/s til Egeris Mølleå. Denne vurdering er baseret på en beregning af det karakteristiske afstrømningstal for Egeris Mølleå, som viser, at årsmiddelafløbet i Egeris Mølleå andrager ca. 715 l/s.

Vilkår B8

Der er i henhold til bestemmelserne i lokalplan 437 fastsat vilkår om, at der skal etableres et system til håndtering overløb fra regnvandsbassinet i forbindelse med skybrud.

Vilkår B9

Da ansøgningsmaterialet på nuværende tidspunkt kun indeholder et skitseprojekt for etablering af anlæg til regnvandshåndtering, er der fastsat vilkår om, at detailprojekterede anlæg skal godkendes af tilsynsmyndigheder inden etablering.

C Drift og vedligehold

Vilkår C1

Vilkåret vedrørende vedligehold af regnvandsanlægget, herunder oprensningsfrekvenser for forbassin og regnvandsbassin er fastlagt for at opretholde renseeffekten i bassinet. Frekvenserne er baseret på Ringkøbing-Skjern Kommunes retningslinjer.

Ønsker virksomheden en mere naturvenlig drift, kan oprensning af regnvandsbassinet med fordel fordeles over flere år, således at halvdelen af bassin oprenses et år, og anden halvdel af bassin oprenses det følgende år. Ligeledes kan der med fordel indhentes naturfaglig bistand med hensyn til vurdering af det mest hensigtsmæssige tidspunkt på året for oprensning.

D Indberetning/rapportering

Vilkår D1

Vilkåret er fastsat med henblik på at sikre tilsynsmyndigheden mulighed for at kontrollere, at drift og vedligehold af regnvandsbassin, sandfang foregår i overensstemmelse med vilkår C1, således at det til stadighed er sikret og dokumenteret, at udledningen kan foregå uden at påvirke vandløbet.

E Driftsforstyrrelser og uheld

Vilkår E1

Der er fastsat vilkår om, at der skal foreligge skriftlige instrukser i forbindelse med virksomhedens indsatsplan, der sikrer, at overløb mellem forbassin og regnvandsbassin afspærres i tilfælde af uheld, der kan medføre forurening af Egeris Mølleå.

F Bedst tilgængelige teknik

I situationer hvor det ikke er muligt at nedsive almindeligt belastet regnvand, betragter Miljøstyrelsen regnvandshåndtering baseret på permanent våde regnvandsbassiner samt mulighed for kontrolleret overløb i tilfælde af skybrud som bedste tilgængelige teknik.

3.3 Udtalelser/høringssvar

3.3.1 Udtalelse fra andre myndigheder

Ringkøbing-Skjern Kommune har haft udkast til afgørelse i høring. Kommunens bemærkninger er indarbejdet i godkendelsen.

3.3.2 Udtalelse fra borgere mv.

Ansøgningen om godkendelse har været annonceret på Miljøstyrelsens hjemmeside www.mst.dk. Der er ikke modtaget henvendelser vedrørende ansøgningen.

3.3.3 Udtalelse fra virksomheden

Arla Foods Ingredients Group P/S, Danmark Protein har haft udkast til miljøgodkendelse i høring. Virksomheden har ikke haft bemærkninger til vilkår i godkendelsen.

4. Forholdet til loven

4.1 Lovgrundlag

Der er i afgørelsen anvendt populærnavne for Love og Bekendtgørelser mv. En oversigt over det anvendte lovgrundlag findes i bilag B.

4.1.1 Miljøgodkendelsen

Miljøgodkendelse gives i henhold til § 33, stk. 1, i miljøbeskyttelsesloven. Miljøgodkendelsen gives som et tillæg til virksomhedens øvrige miljøgodkendelser og gives under forudsætning af, at såvel de vilkår, der er anført i denne godkendelse som vilkår i førnævnte godkendelse overholdes.

Efter ibrugtagning vil godkendelsen bortfalde, hvis den ikke har været udnyttet i 3 på hinanden følgende år, jf. miljøbeskyttelseslovens § 78a.

4.1.2 Listepunkt

Hovedaktiviteten på Danmark Protein, er omfattet af godkendelsesbekendtgørelsens bilag 1, punkt 6.4 c) Behandling og forarbejdning af ublandet mælk, inkl. flydende mælkefraktioner, når den modtagne mælkemængde er på over 200 tons/dag (i gennemsnit på årsbasis).

4.1.3 Basistilstandsrapport

Miljøstyrelsen traf den 17. april 2013 afgørelse om, at Danmark Protein ikke skal udarbejde en basistilstandsrapport, idet ingen af de farlige stoffer/blandinger af stoffer, som virksomheden bruger, fremstiller eller frigiver i forbindelse med sin bilag 1 aktiviteten vurderes at kunne medføre risiko for længerevarende påvirkning af jord- og grundvand på virksomheden areal. Anlæg til regnvandshåndtering etableres i et område der hidtil har været anvendt til jordbrugsformål og dermed ikke har været omfattet af Danmark Proteins miljøgodkendelser. Etablering af regnvandsanlægget medfører ikke i sig selv anvendelse af nye farlige kemikalier eller grundvandstruende aktiviteter.

4.1.4 BAT

Virksomheder under listepunkt 6.4 c) er omfattet af BAT-referencedokumentet for virksomheder, der producerer fødevarer, drikkevarer og mælk BREF-FDM. Der er ikke særkilte BREF dokumenter eller BAT konklusioner for anlæg til regnvandshåndtering.

4.1.5 Revurdering

Revurdering påbegyndes når EU-kommissionen har offentliggjort en BAT-konklusion i EU-tidende, der vedrører virksomhedens hovedlistepunkt.

4.1.6 Risikobekendtgørelsen

Virksomheden er ikke omfattet af risikobekendtgørelsen.

4.1.7 Miljøvurderingsloven

Miljøstyrelsen har den 14. juni 2019 modtaget den senest opdaterede ansøgning i henhold til § 18 i miljøvurderingsloven.

Projektet er opført på bilag 2, pkt. 13 a) i miljøvurderingsloven, som omfatter ændringer eller udvidelser af projekter i bilag 1 eller nærværende bilag, som allerede er godkendt, er udført eller er ved at blive udført, når de kan have væsentlige skadelige indvirkninger på miljøet (ændring eller udvidelse, som ikke er omfattet af bilag 1). Mejeriets samlede aktiviteter er omfattet af bilag 2, punkt 7.c Fremstilling af mejeriprodukter.

Herudover er dele af projektet omfattet af følgende punkter på bilag 2:

10a: Anlægsarbejder i erhvervsområder til industriformål

10b: Anlægsarbejder i byzone, herunder opførelse af butikcentre og parkeringsanlæg

10e: Bygning af veje mm.

10g: Dæmninger og andre anlæg til opstuvning eller varig oplagring af vand

Miljøstyrelsen har foretaget en screening af anlæggets virkning på miljøet, jf. lovens bilag 6, og der er den 1. juli 2019 truffet særskilt afgørelse herom.

4.1.8 Habitatbekendtgørelsen

Projektet kan ikke påvirke Natura 2000 områder eller bilag IV arter idet projektet hverken medfører depositioner, udledninger eller andre påvirkninger, der kan nå områderne eller påvirke arterne. For vurdering se afsnit 3.2.1.

4.2 Øvrige gældende godkendelser og påbud

Ud over denne afgørelse gælder følgende godkendelser fortsat:

- Miljøgodkendelse af den samlede virksomhed af 29. november 2005
- Miljøgodkendelse af nyt kedelhus med kedelanlæg af 3. november 2006
- Miljøgodkendelse af ny indvejningstank af 14. marts 2007
- Miljøgodkendelse af nyt spraytårn af 8. november 2010
- Miljøgodkendelse en udvidelse af virksomhedens filtreringsprocesser af 20. marts 2012

- Miljøgodkendelse af en ny gasfyrer kalorifere på 7,4 MW af 24. september 2012
- Miljøgodkendelse af etablering af et nyt anlæg til produktion af laktose, samt udvidelse af laktoseproduktionen af 1. maj 2013.
- Miljøgodkendelse af ny produktion af Hydrolysat (proteiner) af 7. oktober 2014.
- Miljøgodkendelse af affaldscentral af 26. januar 2017.
- Miljøgodkendelse af nyt ultrafiltreringsanlæg og isvandsanlæg samt udvidelse og ændring af tankoplag af 24. august 2017.
- Miljøgodkendelse af etablering af spraytørretårn (spray 5) samt etablering af et biogasfyrer gasmotoranlæg af 2. november 2018.
- Miljøgodkendelse af flytning og udvidelse af udviklingsafdeling (ARICE) af 1. juli 2019.

4.3 Tilsyn med virksomheden

Miljøstyrelsen er tilsynsmyndighed for virksomheden. Dog er Ringkøbing Skjern Kommune tilsynsmyndighed for så vidt angår bortskaffelse af affald samt nedsivning af almindeligt belastet regnvand fra det eksisterende produktionsanlæg.

4.4 Offentliggørelse og klagevejledning

Miljøstyrelsens afgørelse offentliggøres udelukkende digitalt. Materialet kan tilgås på www.mst.dk. Offentligheden har adgang til sagens øvrige oplysninger med de begrænsninger, der følger af lovgivningen.

Afgørelsen omhandler både miljøgodkendelse efter miljøbeskyttelsesloven og en miljøvurderingsproces efter miljøvurderingsloven, som kan påklages jf. hhv. miljøbeskyttelseslovens § 91, stk. 1 og miljøvurderingslovens § 49 stk. 3.

Følgende kan klage over afgørelsen til Miljø- og Fødevarerklagenævnet

- afgørelsens adressat
- enhver, der har en individuel, væsentlig interesse i sagens udfald
- kommunalbestyrelsen
- Styrelsen for Patientsikkerhed
- landsdækkende foreninger og organisationer i det omfang, de har klageret over den konkrete afgørelse, jf. miljøbeskyttelseslovens §§ 99 og 100, eller jf. miljøvurderingslovens § 50.
- lokale foreninger og organisationer, der har beskyttelse af natur og miljø eller rekreative interesser som formål, og som har ønsket underretning om afgørelsen

Hvis du ønsker at klage over denne afgørelse, kan du klage til Miljø- og Fødevarerklagenævnet. Du klager via Klageportalen, som du finder et link til på forsiden af www.naevneneshus.dk. Klageportalen ligger på www.borger.dk og www.virk.dk.

Du logger på www.borger.dk eller www.virk.dk, ligesom du plejer, typisk med NEM-ID.

Klagen sendes gennem Klageportalen til Miljøstyrelsen. En klage er indgivet, når den er tilgængelig for Miljøstyrelsen i Klageportalen. Når du klager, skal du betale et gebyr på kr. 900 for private og kr. 1800 for virksomheder og organisationer. Du betaler gebyret med betalingskort i Klageportalen.

Du kan læse mere om gebyrordningen og klage på Miljø- og Fødevareklagenævnets hjemmeside (<https://naevneneshus.dk/start-din-klage/miljoe-og-foedevareklagenaevnet/>).

Miljø- og Fødevareklagenævnet skal som udgangspunkt afvise en klage, der kommer uden om Klageportalen, hvis der ikke er særlige grunde til det. Hvis du ønsker at blive fritaget for at bruge Klageportalen, skal du sende en begrundet anmodning til den myndighed, der har truffet afgørelse i sagen. Miljøstyrelsen videresender herefter anmodningen til Miljø- og Fødevareklagenævnet, som træffer afgørelse om, hvorvidt din anmodning kan imødekommes.

Klagen skal være modtaget senest den 8. august 2019.

Klage over afgørelsen om basistilstandsrapport

Miljøstyrelsens afgørelse om basistilstandsrapport kan påklages sammen med klage over afgørelsen om miljøgodkendelse.

Følgende har mulighed for at klage over afgørelsen om basistilstandsrapport til Miljø- og Fødevareklagenævnet:

- afgørelsens adressat
- enhver, der har en individuel, væsentlig interesse i sagens udfald
- kommunalbestyrelsen
- Styrelsen for Patientsikkerhed

Fremgangsmåde og klagefrist fremgår ovenfor.

Betingelser for miljøgodkendelsen mens en klage behandles

Virksomheden vil kunne udnytte afgørelsen om miljøgodkendelse, mens Miljø- og Fødevareklagenævnet behandler en eventuel klage, medmindre nævnet bestemmer noget andet. Udnyttes afgørelsen indebærer dette dog ingen begrænsning for Miljø- og Fødevareklagenævnets mulighed for at ændre eller ophæve afgørelsen om miljøgodkendelse.

Orientering om klage

Hvis Miljøstyrelsen får besked fra Klageportalen om, at der er indgivet en klage over afgørelsen, orienterer Miljøstyrelsen virksomheden herom. Miljøstyrelsen orienterer ligeledes virksomheden, hvis Miljøstyrelsen modtager en klage over afgørelsen fra en klager, som efter anmodning til Miljø- og Fødevareklagenævnet er blevet fritaget for at klage via Klageportalen. Herudover orienterer Miljøstyrelsen ikke virksomheden.

Søgsmål

Hvis man ønsker at anlægge et søgsmål om afgørelsen ved domstolene, skal det ske senest 6 måneder efter, at Miljøstyrelsen har meddelt afgørelsen.

4.5 Liste over modtagere af kopi af afgørelsen

Ringkøbing-Skjern Kommune, post@rksk.dk

Danmarks Naturfredningsforening, dn@dn.dk

Friluftsrådet, fr@friluftsradet.dk

Friluftsrådet, kreds Østjylland, oestjylland@friluftsradet.dk

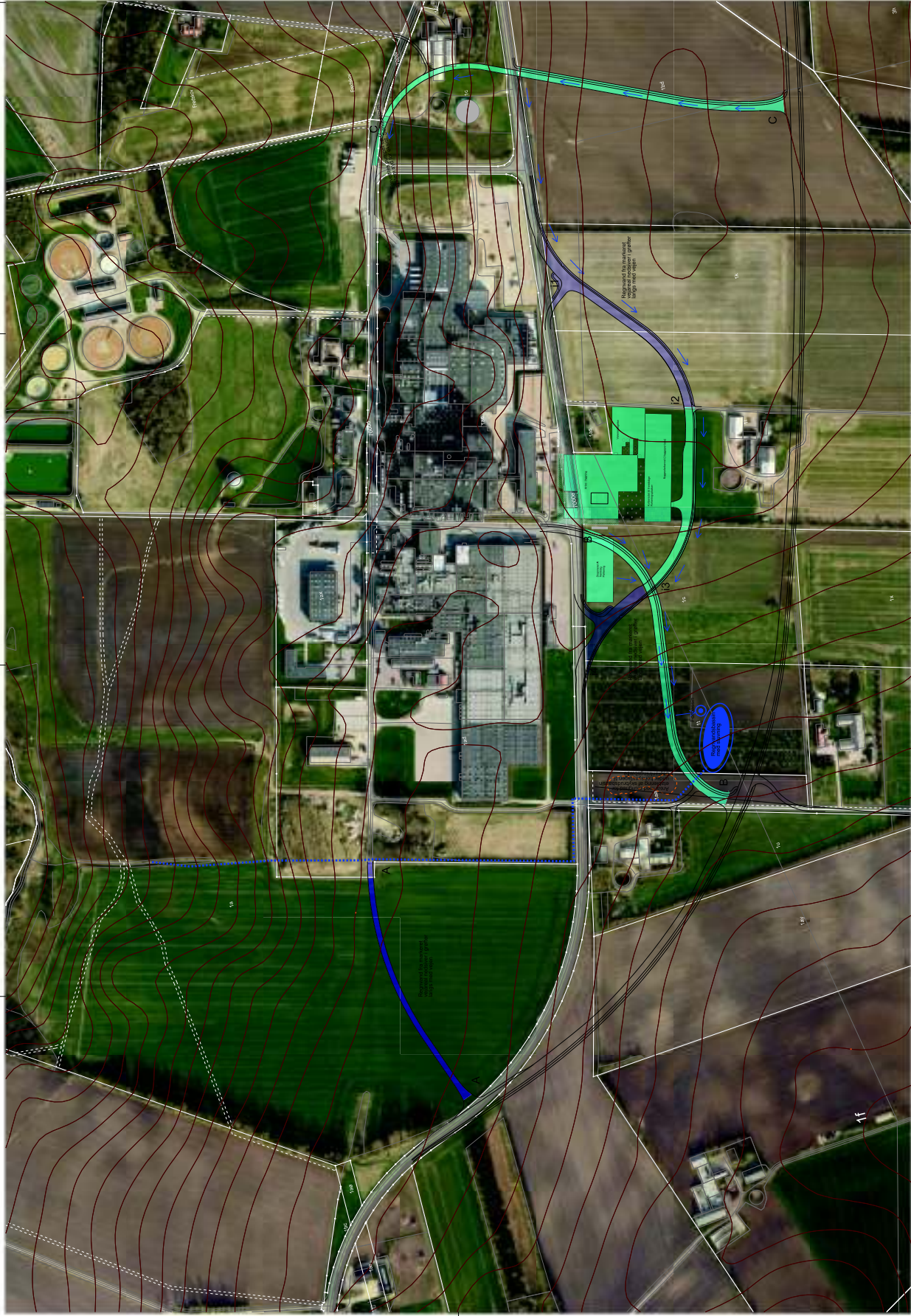
Danmarks Sportsfiskerforbund, post@sportsfiskerforbundet.dk

Danmarks Fiskeriforening, mail@dkfisk.dk

Ferskvandsfiskeriforeningen for Danmark, nb@ferskvandsfiskeriforeningen.dk

Styrelsen for Patientsikkerhed, stps@stps.dk, trnord@stps.dk

Bilag



NOTE:

Kortmateriale er udarbejdet i system UTM98 og baseret på referencen DATUM98. Der måltages en ca. 5 m bred adgangsvæj omkring bebygget areal, oprensning af spildevand.

LEGENDE:

- SIKKERHEDSSTRÆDE
- Vejløst areal med maks. maks. højde 1,5 meter over søsniveauet
- Størrearealer til oprensning af spildevand (maks. 10000 m²)
- Udrensning af spildevand (maks. 10000 m²)
- Udrensning af spildevand (maks. 10000 m²)
- Udrensning af spildevand (maks. 10000 m²)
- Udrensning af spildevand (maks. 10000 m²)
- Udrensning af spildevand (maks. 10000 m²)
- Udrensning af spildevand (maks. 10000 m²)
- Udrensning af spildevand (maks. 10000 m²)

10/11/2016 09:22
 10/11/2016 09:22
 10/11/2016 09:22
 10/11/2016 09:22

Tilgængelighed for regnvejrsbåndning

FAS/HH-TA-4002-03



Bilag B: Lovgrundlag – Referenceliste

Love

Miljøbeskyttelsesloven (MBL):

Lovbekendtgørelse om miljøbeskyttelse, nr. 241 af 13. marts 2019.

Jordforureningsloven (JFL):

Lovbekendtgørelse om forurennet jord, nr. 282 af 27. marts 2017.

Planloven (PL):

Lovbekendtgørelse nr. 287 af 16. april 2018 om planlægning.

Miljøvurderingsloven (MVL):

Lovbekendtgørelse om miljøvurdering af planer og programmer og af konkrete projekter (VVM), nr. 1225 af 25. oktober 2018.

Bekendtgørelser

Godkendelsesbekendtgørelsen (GBK):

Bekendtgørelse om godkendelse af listevirksomhed, nr. 1317 af 20. november 2018.

Miljøvurderingsbekendtgørelsen:

Bekendtgørelse om samordning af miljøvurderinger og digital selvbetjening m.v. for planer, programmer og konkrete projekter omfattet af lov om miljøvurdering af planer og programmer og af konkrete projekter (VVM). Bekendtgørelse nr. 121 af 4. februar 2019.

Miljøtilsynsbekendtgørelsen:

Bekendtgørelse om miljøtilsyn, nr. 117 af 28. januar 2019.

Akkrediteringsbekendtgørelsen:

Bekendtgørelse om kvalitetskrav til miljømålinger, nr. 523 af 1. maj 2019.

Spildevandsbekendtgørelsen:

Bekendtgørelse om spildevandstilladelser m.v. efter miljøbeskyttelseslovens kapitel 3 og 4, nr. 1469 af 12. december 2017.

Habitatbekendtgørelsen:

Bekendtgørelse om udpegning og administration af internationale naturbeskyttelsesområder samt beskyttelse af visse arter, nr. 1595 af 6. december 2018.

Brugerbetalingsbekendtgørelsen:

Bekendtgørelse om brugerbetaling for godkendelse m.v. og tilsyn efter lov om miljøbeskyttelse og anvendelse af gødning m.v., nr. 1475 af 12. december 2017.

Bekendtgørelse om udledning af visse forurenende stoffer

Bekendtgørelse om krav til udledning af visse forurenende stoffer til vandløb, søer overgangsvande, kystvande og havområder, nr. 1433 af 21. november 2017.

Bekendtgørelse om lov om vandplanlægning

Bekendtgørelse om lov om vandplanlægning nr. 126 af 26. januar 2017.

Vejledninger fra Miljøstyrelsen

Miljøgodkendelsesvejledningen:

<https://miljogodkendelsesvejledningen.dk/>

Luftvejledningen:

Vejledning nr. 12415 af 1. januar 2001, om begrænsning af luftforurening fra virksomheder.

<https://www2.mst.dk/udgiv/publikationer/2001/87-7944-625-6/pdf/87-7944-625-6.pdf>

B-værdivejledningen:

Vejledning nr. 20/2016 <https://www2.mst.dk/Udgiv/publikationer/2016/08/978-87-93529-02-1.pdf>

Støjvejledningen:

Nr. 5/1984, 1996 om ekstern støj fra virksomheder <https://www2.mst.dk/Udgiv/publikationer/1984/87-503-5287-4/pdf/87-503-5287-4.pdf>

Supplement til støjvejledningen:

Vejledning nr. 14003 af 1. juni 1996 om supplement til vejledning om ekstern støj fra virksomheder.

Spildevandsvejledning

Spildevandsvejledningen til bekendtgørelse om spildevandstilladelser m.v. efter miljøbeskyttelseslovens kapitel 3 og 4

<https://www2.mst.dk/Udgiv/publikationer/2018/06/978-87-93710-38-2.pdf>

Vejledning om beregning af ekstern støj fra virksomheder

Vejledning nr. 60283 af 31. oktober 1993 om beregning af ekstern støj fra virksomheder.

Vejledning om måling af ekstern støj fra virksomheder

Vejledning nr. 60254 af 1. november 1984 om måling af ekstern støj fra virksomheder.

Orienteringer, miljøprojekter og arbejdsrapporter fra Miljøstyrelsen

Orientering nr. 6/2008 om forebyggelse af jord -og grundvandsforurening på industrivirksomheder <https://www2.mst.dk/udgiv/publikationer/2008/978-87-7052-899-3/html/default.htm>

Orientering nr. 2/2006 om referencer til BAT ved vurdering af miljøgodkendelser

<https://www2.mst.dk/Udgiv/publikationer/2006/87-7614-904-8/pdf/87-7614-905-6.pdf>

BREF-noter

Se oversigt på: <https://mst.dk/erhverv/industri/bat-bref/liste-over-alle-brefer/>

Bilag C Liste over sagens akter

28/2 2019	Version 1 af projektansøgning modtaget
5/3 2019	Miljøstyrelsen anmoder om supplerende oplysninger
11/3 2019	Ringkøbing-Skjern Kommune fremsender bemærkninger til ansøgningsmaterialet
12/3 2019	Udtalelse fra Ringkøbing-Skjern Kommune vedr. plangrundlag, natur og beskyttede arter
25/3 2019	Ringkøbing-Skjern Kommune orienterer om, at lokplanforslag 437 er sendt i offentlig høring frem til 20. maj 2019, samt at der holdes borgermøde om planforslaget den 29. april
27/3 2019	Version 2 af ansøgning modtaget
11/4 2019	Miljøstyrelsen anmoder Ringkøbing-Skjern Kommune om supplerende oplysninger vedr. regnvandshåndtering
12/4 2019	Ringkøbing-Skjern Kommune fremsender bemærkninger til version 2 af ansøgningsmaterialet
12/4 2019	Miljøstyrelsen kommenterer bemærkninger fra Ringkøbing-Skjern Kommune
12/4 2019	Ringkøbing-Skjern Kommune fremsender orientering om indkomne høringssvar til lokalplanforslag 437
15/5 2019	Version 3 af ansøgning modtaget
15/5 2019	Udtalelse fra Ringkøbing-Skjern Kommune vedr. regnvandshåndtering
16/5 2015	Kopi af dispensation fra Ringkøbing-Skjern Kommune til nedsivning af vejvand
29/5 2019	Udtalelse fra Ringkøbing-Skjern Kommune til version 3 af ansøgningen
6/6 2019	Miljøstyrelsen fremsender høring af screeningsafgørelse til Ringkøbing-Skjern Kommune
7/6 2019	Ringkøbing-Skjern Kommune orienterer om mulig projektændring som følge af møde med Arla
7/6 2019	Arla orienterer om at projektændring forventes fremsendt i uge 24
12/6 2019	Dialog med Arla vedr. adresser, matrikelnumre og P-numre
14/6 2019	Version 4 af ansøgning modtaget
14/6 2019	Miljøstyrelsen sender udkast til miljøgodkendelse og udledningstilladelse i høring hos Arla
14/6 2019	Miljøstyrelsen sender udkast til miljøgodkendelse og udledningstilladelse i høring hos Ringkøbing-Skjern Kommune
19/6 2019	Høringssvar fra Ringkøbing-Skjern Kommune vedr. udkast til screeningsafgørelse
19/6 2019	Ringkøbing-Skjern Kommune fremsender revideret udkast til lokalplan 437 til orientering
24/6 2019	Høringssvar fra Arla vedr. udkast til miljøgodkendelse og udledningstilladelse
26/6 2019	Høringssvar fra Ringkøbing-Skjern Kommune vedr. udkast til miljøgodkendelse og udledningstilladelse samt orientering om at lokalplan 437 blev vedtaget 25. juni 2019
27/6 2019	Dialog med Arla vedr. vilkår om afmærkning af kloakriste
28/6 2019	Ringkøbing-Skjern Kommune udsender orientering om at Lokalplan nr. 437 og Kommuneplantillæg nr. 20 er vedtaget og bliver offentliggjort den 1. juli 2019