

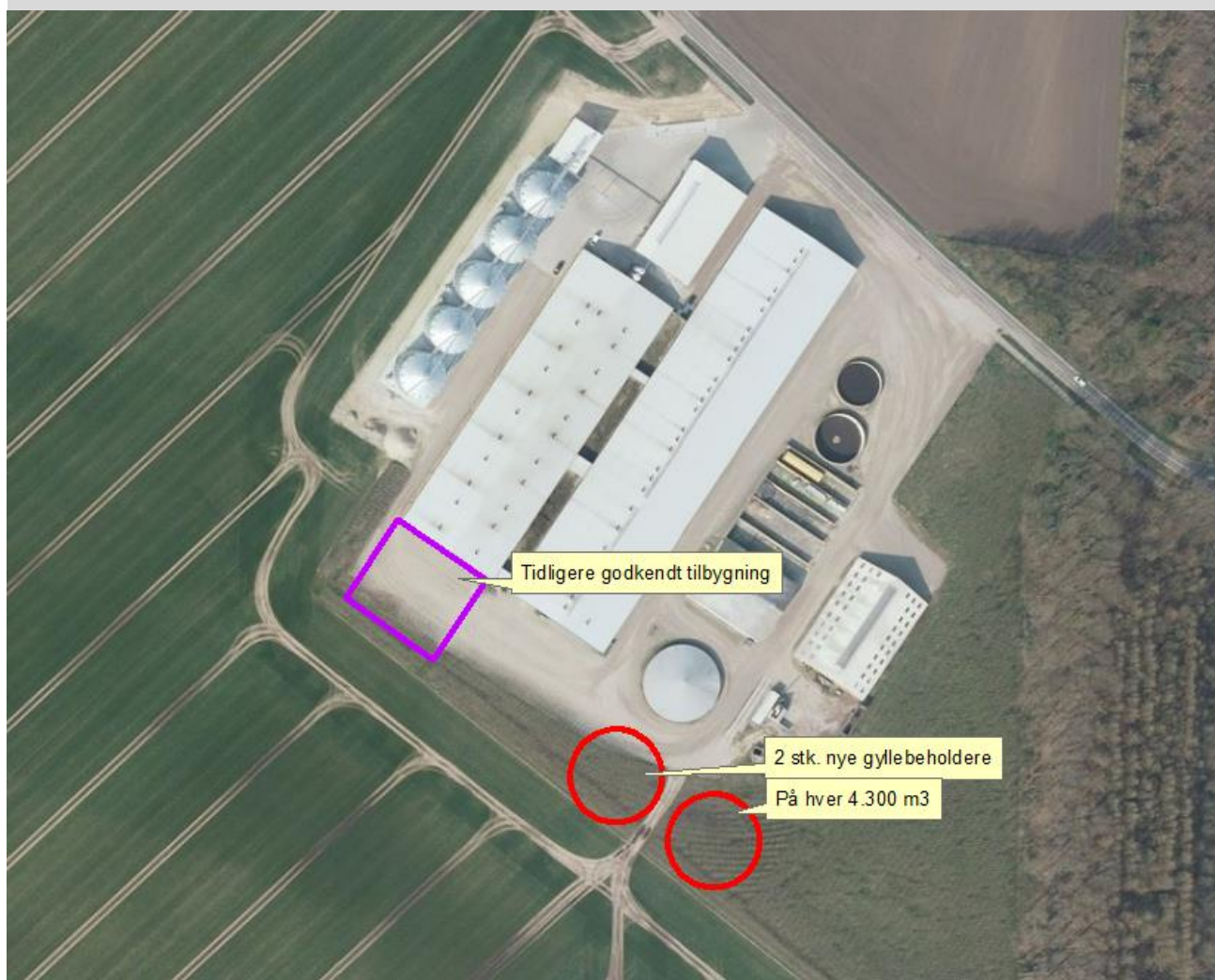
Tillæg nr. 1 til
MILJØGODKENDELSEN
af
svinebruget beliggende
Ringkøbingvej 303
6800 Varde

I henhold til § 16a i Bekendtgørelse af lov nr. 520
af 1. maj 2019
om husdyrbrug og anvendelse af gødning m.v.

Varde
Kommune



Godkendt 4. maj 2020



Postadresse:
Varde Kommune
Bytoften 2, 6800 Varde

Udarbejdet af:

Sagsbehandler: Jørgen Enevoldsen
Direkte tlf. 7994 7150
E-mail: jene@varde.dk

VARDE KOMMUNE

Erhvervscenteret - Landbrug
Teknik og Miljø
Bytoften 2
6800 Varde

www.vardekommune.dk
vardekommune@varde.dk

Doknr. 50360-20

Sagsnr. 20-4497

Indholdsfortegnelse:

1	INDLEDNING	5
2	BAGGRUND FOR TILLÆG TIL MILJØGODKENDELSE	6
2.1	DATABLAD.....	6
2.2	BAGGRUND OG HISTORIK	6
3	GODKENDELSE	7
3.1	BESKRIVELSE AF PROJEKTET	7
3.2	REVURDERING	7
3.3	SUPPLERENDE OPLYSNINGER.....	7
3.4	FORUDSÆTNINGER.....	7
4	VILKÅR FOR TILLÆG TIL MILJØGODKENDELSEN	8
4.1	PRODUKTIONSAREALER OG OPBEVARINGSLAGRE	8
4.2	DRIFT OG INDRETNING	8
4.3	LANDSKABSINTERESSER	8
4.4	AMMONIAKREDUCERENDE TILTAG	9
4.5	OPBEVARING OG HÅNDTERING AF HUSDYRGØDNING	9
4.6	LUGT.....	9
4.7	STØJ OG VIBRATIONER	9
4.8	STØV	10
4.9	SKADEDYR	10
4.10	SPILDEVAND, OVERFLADEVAND OG RESTVAND	10
4.11	OPLAG AF OLIE, PESTICIDER OG ØVRIGE KEMIKALIER	10
4.12	LYS	10
4.13	EGENKONTROL.....	10
4.14	BEDSTE TILGÆNGELIGE TEKNIK	11
4.15	UHELD OG RISICI	11
4.16	OPHØR.....	11
5	KLAGEVEJLEDNING	12
6	OFFENTLIGGØRELSE	13
7	MILJØTEKNISK BESKRIVELSE OG VURDERING	14
7.1	BELIGGENHED.....	14
7.2	AFSTANDSKRAV	14
7.3	LANDSKAB OG KULTURMILJØ	15
7.4	SAMDRIFT	17
7.5	BIAKTIVITETER	17
7.6	INDRETNING	17
7.7	PRODUKTIONSAREALERS OG OPBEVARINGSLAGRES STØRRELSE.....	19
7.8	FORBRUG AF VAND OG ENERGI	20
7.9	AFFALD.....	20
7.10	OPLAG AF DIESEL- OG FYRINGSOLIE	20
7.11	HUSDYRGØDNING - PRODUKTION, OPBEVARING OG UDBRINGNING	20
7.12	FODER OG FODEROPBEVARING.....	21
7.13	LUGT.....	22
7.14	STØJ OG RYSTELSER.....	22
7.15	STØV	22
7.16	SKADEDYR.....	23
7.17	DØDE DYR	23
7.18	LYS	23
7.19	TRANSPORT.....	23
7.20	SPILDEVAND	23

7.21	DRIFTSFORSTYRELSELER ELLER UHELD	23
7.22	BESKYTTEDE NATUROMRÅDER OMKRING HUSDYRBRUGET - AMMONIAK	23
7.23	PÅVIRKNING AF "BILAG IV ARTER"	26
7.24	BAT – AMMONIAK	27
7.25	BAT – MANAGEMENT.....	28
7.26	BAT – ERNÆRINGSMÆSSIG STYRING.....	29
7.27	BAT - FORBRUG AF VAND OG ENERGI.....	29
7.28	BAT – OPBEVARING AF HUSDYRGØDNING.....	29
7.29	BAT - FORARBEJDNING AF – OG UDBRINGNING AF HUSDYRGØDNING	29
7.30	SAMLET BAT-VURDERING	29
8	EGENKONTROL.....	30
9	FORANSTALTNINGER VED OPHØR AF PRODUKTION	30
10	ALTERNATIVE MULIGHEDER.....	30
11	NABO- / PARTSHØRING	30
12	SAMLET VURDERING	30

1 Indledning

Dette tillæg til miljøgodkendelse fastlægger de vilkår, der skal gælde for en udvidelse af husdyrbruget på Ringkøbingvej 303, 6800 Varde i Varde Kommune. Vilkårene sikrer, at udvidelse og drift af husdyrbruget kan ske uden at påvirke miljøet væsentligt.

Miljøet skal i denne sammenhæng forstås som omgivelserne i bred forstand, herunder befolkning, flora og fauna, vandmiljø, landskab og kulturhistorie samt ressourceforbrug.

I forbindelse med udarbejdelse af tillæg til miljøgodkendelse, har Varde Kommune udarbejdet en miljøteknisk beskrivelse og vurdering af det ansøgte projekt. Denne danner baggrund for afgørelsen, herunder de stillede vilkår, som fremgår af afsnit 4.

Et udkast til afgørelse har været sendt i parts/nabohøring i 14 dage, hvor der har været mulighed for at komme med synspunkter, kommentarer eller indsigelser til projektet.

Copyright på kort: Grundkort – Varde kommune, Matrikelkort – GST, Luftfoto – Cowi.

2 Baggrund for tillæg til miljøgodkendelse

2.1 Datablad

Ejer / Ansøger:	Hallumgade Invest ApS / Hallumgade Pig Production ApS, tlf. 3028 6611, simon@hallumgade.dk
Kontaktperson:	Simon Høj, tlf. 3028 6611, simon@hallumgade.dk
Husdyrbrugets navn og adresse:	Ringkøbingvej 303, 6800 Varde
Ejerlav og matrikel nr.:	Gunderup By, Horne, 2b m.fl.
Virksomhedens art:	Svineproduktion
Ejendomsnummer:	5730014073
CHR-nummer:	45073
CVR-nummer:	38454765
Konsulent:	Trine Riis Jeppesen, SAGRO, tlf. 7660 2187, trj@sagro.dk
Tilsynsmyndighed:	Varde Kommune
Er husdyrbruget et IE-brug:	Ja, da der er mere end 750 stipladser til søer.
Ansøgning:	Skema nr. 216545, version 3, indsendt den 14. april 2020
Udkast i nabohøring:	15. april 2020
Godkendelsesdato:	4. maj 2020

2.2 Baggrund og historik

Husdyrbruget fik i 2008 en § 12 miljøgodkendelse til omlægning af produktionen fra kvæg til søer og slagtesvin.

20. oktober 2014 fik husdyrbruget tillæg nr. 1 til miljøgodkendelsen, som omfattede en udvidelse af dyreholdet fra 2.100 årssøer og 340 slagtesvin (32-104 kg) til 2.450 årssøer.

17. januar 2017 blev miljøgodkendelsen fra 2008 revurderet.

9. august 2017 fik husdyrbruget tillæg nr. 2 til miljøgodkendelsen. Dette tillæg omfattede etablering af 5 nye fodersiloer (amerikanersiloer) på hver 212 m², samt to nye foderhuse på 124 m² og 690 m².

8. januar 2019 fik husdyrbruget en § 16a-miljøgodkendelse til en forlængelse af farestalden. Miljøgodkendelsen benævnes i det følgende MGK2019. Samtidig blev husdyrbruget godkendt efter stipladsmodellen på baggrund af produktionsarealerne. Tilbygningen er endnu ikke opført.

Hallumgade Pig Production ApS har nu søgt om et tillæg til MGK2019 på baggrund af et ønske om at opføre 2 stk. nye gyllebeholdere.

Ansøgningen er modtaget af Varde Kommune den 24. marts 2020.

I forbindelse med sagsbehandlingen er der indhentet supplerende oplysninger.

3 Godkendelse

Varde Kommune har afgjort, at husdyrbruget på Ringkøbingvej 303, 6800 Varde kan udvides som ansøgt. Der er nærmere redegjort for de vurderinger der ligger til grund for afgørelsen i den miljøtekniske beskrivelse og vurdering.

Tillæg til miljøgodkendelsen meddeles efter § 16a i "Bekendtgørelse af lov nr. 520 af 1. maj 2019 om husdyrbrug og anvendelse af gødning m.v." herefter benævnt husdyrbrugloven, på en række nærmere angivne vilkår i afsnit 4.

Husdyrbruget skal til enhver tid leve op til gældende regler i love og bekendtgørelser – også selvom disse regler eventuelt måtte være skærpede i forhold til denne afgørelse.

Det skal i øvrigt bemærkes, at tilladelser og godkendelser der vedrører anden lovgivning, for eksempel byggetilladelse, skal indhentes særskilt.

Henvendelse om afgørelsen kan ske til Varde Kommune, Erhvervscenteret - Landbrug.

Eventuelle udvidelser og ændringer af husdyrbrugets anlæg, som ikke fremgår af denne afgørelse, skal meddeles til – og godkendes af Varde Kommune inden disse gennemføres.

I henhold til husdyrbruglovens § 59a bortfalder tillæg nr. 1 til MGK2019, hvis den ikke er udnyttet, inden 6 år efter den er meddelt. Hvis en del af tillæg nr. 1 til MGK2019 ikke er udnyttet, bortfalder godkendelsen for denne del.

3.1 Beskrivelse af projektet

Hallumgade Pig Production ApS søger om godkendelse til at opføre 2 stk. nye gyllebeholdere på hver 4.300 m³.

Tidligere godkendt tilbygning til farestald ønskes stadig opført.

Øvrige produktionsbygninger fortsætter uændret i forhold til det, som er beskrevet i MGK2019.

3.2 Revurdering

Kommunalbestyrelsen skal jævnfør § 40 stk. 3 i "Bekendtgørelse om tilladelse og godkendelse mv. af husdyrbrug (herefter benævnt Husdyrgodkendelsesbekendtgørelsen) foretage den første regelmæssige revurdering, når der er forløbet 8 år fra det tidspunkt, hvor husdyrbruget første gang blev godkendt, og herefter hvert 10. år.

Det er planlagt, at foretage den første revurdering af dette tillæg nr. 1 til MGK2019 i 2028.

3.3 Supplerende oplysninger

I forbindelse med sagsbehandlingen har Varde Kommune orienteret og indhentet oplysninger fra følgende:

- Interne høringer i Varde Kommune
- Nabohøring ved berørte naboer

3.4 Forudsætninger

Varde Kommune forudsætter, at projektet gennemføres og drives som beskrevet i ansøgningen, og at den generelt gældende lovgivning overholdes.

Tillæg til miljøgodkendelsen meddeles på vilkår, der sikrer at kravene i § 27 i husdyrbrugloven opfyldes. Der stilles derfor følgende vilkår til husdyrbrugets anlæg:

4 Vilkår for tillæg til miljøgodkendelsen

I det følgende fremgår vilkårene fra MGK2019 med de ændringer som følger af dette tillæg nr. 1 til MGK2019. Derfor er de nedenstående vilkår de vilkår, som gælder fremadrettet.

4.1 Produktionsarealer og opbevaringslagre

- a. Husdyrbrugets stalde og produktionsarealer skal være i overensstemmelse med tabel 1, og beliggende, som det fremgår af figur 4.

4.2 Drift og indretning

- a. Husdyrbrugets drift og indretning skal være i overensstemmelse med de oplysninger der fremgår af den miljøtekniske beskrivelse, med mindre andet fremgår af afgørelsens vilkår.
- b. De vilkår der vedrører driften, skal være kendt af de ansatte/andre der er beskæftiget med den pågældende del af driften. Et eksemplar af miljøgodkendelsen og tillæg nr. 1 til miljøgodkendelsen skal til enhver tid være tilgængelig for de personer, der har ansvaret for husdyrbrugets daglige drift.
- c. Tilbygning til farestald (bygning 4, se figur 4) skal indrettes med kassestier med delvis spaltegulv.
- d. Senest 2 måneder efter at du har etableret de to nye gyllebeholdere skal du anmelde det til Varde Kommune, som så registrerer det i BBR.
- e. Senest 2 måneder efter at du har etableret teltoverdækningen på de to nye gyllebeholdere, skal du anmelde det til Varde Kommune, som så registrerer det i BBR.

4.3 Landskabsinteresser

- a. Placering, udformning, arkitektur og materialevalg af nybyggeri skal følge beskrivelsen i den miljøtekniske redegørelse.
- b. Foderhusene, bygning 12 og 13, figur 4 skal opføres i samme farver som de eksisterende bygninger på husdyrbruget og i ikke-reflekterende materialer.
- c. Der skal være / etableres en afskærmende beplantning omkring anlægget, som det fremgår af figur 3. Beplantningen mod vest skal være 5-rækket og mod syd 3-rækket, og skal være etableret inden udgangen af 2020. Beplantningen skal til hver en tid vedligeholdes.

Som en del af beplantningen skal der plantes ammetræer eller andre træer som forholdsvis hurtigt vil tilføre højde i beplantningen.

Der skal plantes stedsegrønne træer og buske i beplantningen som eks. skovfyr, gedebled og taks.

Planterne skal være af hjemmehørende arter.

Beplantningen skal være så varieret som muligt for at tilgodese flora og fauna.

- d. Det skal sikres at der ikke vil være naboer eller trafik der kan generes når for eksempel solens stråler reflekteres i siloerne (bygning 14, figur 4).
- e. Bygningerne skal opføres i afdæmpede farver og i ikke-reflekterende materialer.

4.4 Ammoniakreducerende tiltag

- a. Gyllebeholderen på 2.500 m³ samt de to nye gyllebeholdere (bygning 10, 15 og 16, figur 4) skal være forsynet med fast overdækning i form af teltoverdækning med indvendigt skørt. Åbningen af teltdugen må kun ske i forbindelse med omrøring, tømning og udbringning af gylle.
- b. Skader på teltoverdækningen på gyllebeholderne (bygning 10, 15 og 16, figur 4) skal repareres inden for en uge efter skadens opståen. Såfremt en skade ikke kan repareres indenfor en uge, skal der indgås aftale om reparation inden to hverdage efter skadens opståen. Tilsynsmyndigheden underrettes straks herom.
- c. Fortank (bygning 11, figur 4) på 500 m³ skal have fast overdækning.

4.5 Opbevaring og håndtering af husdyrgødning

- a. Påfyldning af gylle til gyllevogn og lignende skal altid ske under opsyn.

4.6 Lugt

- a. Hele husdyrbruget og dets omgivelser skal renholdes således, at lugtgener begrænses mest muligt.
- b. Såfremt tilsynsmyndigheden skønner, at lugtgener i omgivelserne vurderes at være væsentligt større end der kan forventes ifølge grundlaget for miljøvurderingen, skal husdyrbruget lade foretage undersøgelse af muligheder for begrænsning af lugtkilder og/eller behandling af afkastluften. Undersøgelsens omfang vil blive fastsat af tilsynsmyndigheden på baggrund af en konkret vurdering af sagen. Lugtundersøgelser kan maksimalt kræves én gang pr. år. Virksomheden afholder selv omkostningerne til dokumentation, undersøgelser og målinger.

4.7 Støj og vibrationer

- a. Husdyrbrugets bidrag til støjbelastningen må, ved udendørs opholdsarealer ved boliger beliggende i landzone uden for eget skel, ikke overskride de anførte værdier 1,5 meter over terræn i frit felt:

Tidspunkt	Støjgrænser	Reference tidsrum
Dag		
Mandag - fredag kl. 07 - 18	55 dB(A)	8 timer
Lørdag kl. 07 - 14	55 dB(A)	7 timer
Lørdag kl. 14 - 18	45 dB(A)	4 timer
Søn- og helligdag kl. 07 - 18	45 dB(A)	8 timer
Aften		
Alle dage kl. 18 - 22	45 dB(A)	1 time
Nat		
Alle dage kl. 22 - 07	40 dB(A)	½ time

Støjgrænser

- b. Støjens maksimalværdi må om natten ikke overstige ovenstående grænseværdier med mere end 15 dB(A) ved alle beboelser.
- c. Ved dokumentation for overholdelse af støjvilkår skal der ses bort fra kortvarig sæsonafhængig kørsel udenfor husdyranlægget f.eks. pløjning og høst.
- d. Hvis tilsynsmyndigheden vurderer det nødvendigt, skal husdyrbruget dokumentere, at støjvilkåret er overholdt. Dokumentationen skal belyse støjbelastningen med husdyrbruget i fuld repræsentativ drift. Dette kan dog højst kræves en gang årligt, såfremt ovennævnte støjgrænser overholdes.

Dokumentationen skal ske i form af resultat af en støjmåling udført efter retningslinjerne i Miljøstyrelsens vejledning nr. 5 og 6/1984, eller efter en beregning udført efter den nordiske beregningsmetode for ekstern støj fra virksomheder jf. Miljøstyrelsens vejledning nr. 5/1993. Ved ændringer skal den nyeste vejledning anvendes.

Er dokumentationen udført som beregning, skal den indeholde de oplysninger om beregningsforudsætningerne, som er nødvendige for vurdering af rigtigheden af beregningsresultaterne. Er dokumentationen udført som måling, skal driftsforholdene under målingen beskrives. Som udgangspunkt accepteres en ubestemthed på de målte eller beregnede støjbelastninger på max. +/- 3 dB(A).

- e. Målingerne eller beregningerne skal udføres af en person eller et laboratorium, som er akkrediteret af DANAK eller godkendt af Miljøstyrelsen til "Måling – ekstern støj".
- f. Resultaterne skal sendes til tilsynsmyndigheden senest 1 måned efter målingernes gennemførelse.

4.8 Støv

- a. Drift af anlægget må ikke medføre væsentlige støvgener uden for husdyranlægget.
- b. Fodersiloer mv. skal indrettes således, at unødige støvgener i forbindelse med indblæsning af foder undgås, f.eks. med cykloner eller anden støvbegrænsende foranstaltning.

4.9 Skadedyr

- a. Der skal på husdyrbruget foretages effektiv fluebekæmpelse i overensstemmelse med de til enhver tid nyeste retningslinjer fra Aarhus Universitet, Institut for Agroøkologi.
- b. Opbevaring af foder skal ske på en sådan måde, at der ikke opstår risiko for tilhold af skadedyr.

4.10 Spildevand, overfladevand og restvand

- a. Overfladevand fra befæstede arealer, som kan være forurenede med næringsstoffer, skal opsamles og udbringes i henhold til gældende regler.
- b. Etablering af bygning 4 på figur 4 må først påbegyndes, når der foreligger en tilladelse til udledning af tagvandet fra denne bygning til Mejlkær Bæk eller tilladelse til at aflede vandet til alternativ modtager.

4.11 Oplag af olie, pesticider og øvrige kemikalier

- a. Opbevaring af kemikalier, samt spildolie og kemikalieaffald, skal foregå i rum med fast bund og uden mulighed for forurening af jord, afløbssystem, grundvand og vandløb.

4.12 Lys

- a. Driften må ikke medføre væsentlige lysgener uden for husdyrbruget.
- b. Udendørs belysning må ikke placeres så det virker forstyrrende på omgivelserne.

4.13 Egenkontrol

- a. Der skal føres logbog for gyllebeholderne (bygning 10, 15 og 16, figur 4), hvori eventuelle skader på teltoverdækningen noteres med angivelse af dato for skaden samt dato for reparation. Logbogen skal opbevares på husdyrbruget i mindst 5 år og forevises på tilsynsmyndighedens forlangende.

- b. Dokumentation skal opbevares samlet, i papirform eller elektronisk, og være lettilgængelige for tilsynsmyndigheden. Dokumentationen skal fremvises til tilsynsmyndigheden på forlangende og skal gemmes minimum 5 år.

4.14 Bedste tilgængelige teknik

- a. Anlæg, der er særligt energiforbrugende, skal kontrolleres og vedligeholdes således, at de altid kører energimæssigt optimalt.

4.15 Uheld og risici

- a. Alle uheld og driftsforstyrrelser, herunder evt. spild på udendørs arealer, der kan medføre forurening, skal straks meddeles alarmcentralen (tlf.: 112) og efterfølgende Erhvervscenteret, Varde Kommune (tlf.: 7994 6800).

4.16 Ophør

- a. Ved ophør af driften, skal der træffes de nødvendige foranstaltninger for at undgå forureningsfare. Alle opbevaringsanlæg skal tømmes og rengøres, og husdyranlægget skal fremstå i miljømæssig god stand.

5 Klagevejledning

Afgørelsen kan påklages til Miljø- og Fødevareklagenævnet i henhold til § 76 i Husdyrbrugloven af de klageberettigede, der fremgår af lovens §§ 84-87.

Hvis du ønsker at klage over afgørelsen skal du gøre det elektronisk og direkte til Miljø og Fødevareklagenævnet via Klageportalen. Du kan få adgang til Klageportalen via <https://kpo.naevneneshus.dk>

Din klage skal være modtaget senest den 2. juni 2020.

Det er en betingelse for behandling af din klage, at du indbetaler et gebyr.

Vejledning om hvordan du klager og om gebyrordningen kan du finde på <https://kpo.naevneneshus.dk>

Samme sted fremgår det også, at der er visse særlige forhold, som kan begrunde en undtagelse fra kravet om at klage via Klageportalen.

Har du brug for yderligere oplysninger eller hjælp til Klageportalen, kan du kontakte nh@naevneneshus.dk eller tlf. 7240 5600.

Såfremt afgørelsen ønskes indbragt for domstolene, skal søgsmål være anlagt inden 6 måneder fra afgørelsens offentliggørelse samt være i overensstemmelse med § 26 i forvaltningsloven.

6 Offentliggørelse

Offentliggørelse af afgørelsen sker på Digital MiljøAdministration <https://dma.mst.dk/> under "Offentliggørelser", den 4. maj 2020.

På Varde Kommunes vegne den 4. maj 2020



Jørgen Enevoldsen

Miljømedarbejder

Kopi sendt til:

- Trine Riis Jeppesen, SAGRO, e-mail: trj@sagro.dk
- Styrelsen for Patientsikkerhed, Tilsyn og Rådgivning Syd, Nytorv2, 1. sal, 6000 Kolding, e-mail: trsyd@stps.dk
- Danmarks Fiskeriforening, Nordensvej 3, Taulov, 7000 Fredericia, e-mail: mail@dkfisk.dk
- Ferskvandsfiskeriforeningen for Danmark, v. Niels Barslund, Vormstrupvej 2, 7540 Haderup, e-mail: nb@ferskvandsfiskeriforeningen.dk
- Arbejderbevægelsens Erhvervsråd, Reventlowsgade 14,1, 1651 Kbh.V, e-mail: ae@ae.dk
- Forbrugerrådet, Fiolstræde 17, 1017 Kbh.K, e-mail: fbr@fbr.dk
- Det Økologiske Råd, Blegdamsvej 4B, 2200 Kbh.N, e-mail: husdyr@ecocouncil.dk
- Danmarks Sportsfiskerforbund, Skyttevej 5, 7182 Bredsten, e-mail: lbt@sportsfiskerforbundet.dk
- Danmarks Naturfredningsforening, Masnedøgade 20, 2100 København Ø, e-mail: dnvarde-sager@dn.dk
- Dansk Ornitologisk Forening, Vesterbrogade 140, 1620 Kbh.V, e-mail: natur@dof.dk samt lokalforeningen for sydvestjylland e-mail: varde@dof.dk
- Arkvest, post@arkvest.dk

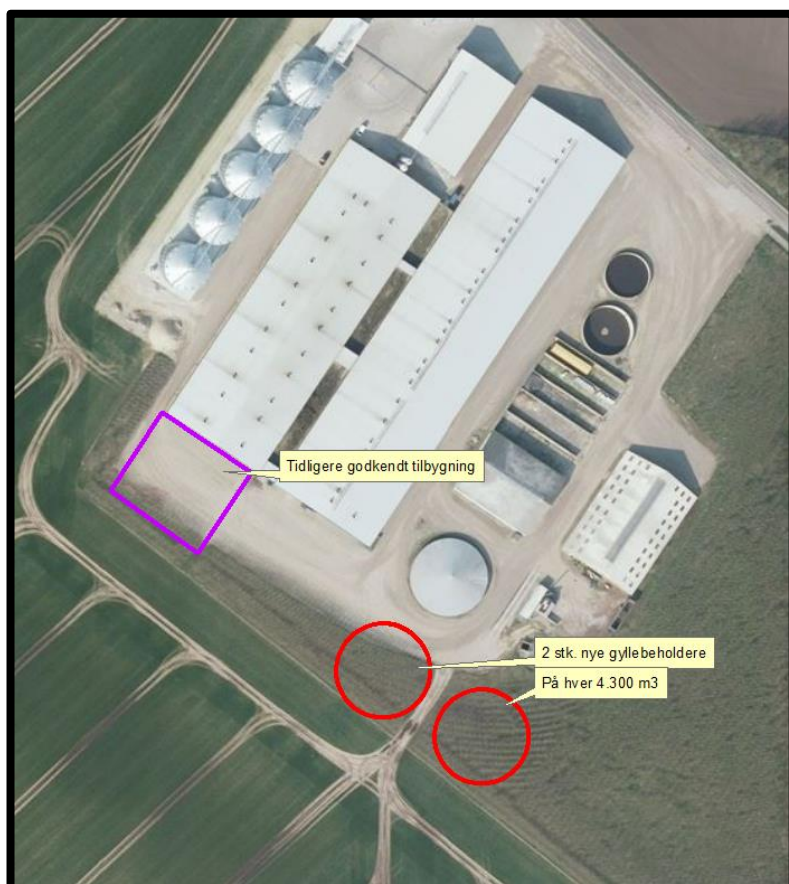
7 Miljøteknisk beskrivelse og vurdering

Beliggenhed, landskab og kulturmiljø

7.1 Beliggenhed

Dette tillæg nr. 1 til MGK2019 medfører ingen væsentlige ændringer i forhold til den beskrivelse og vurdering af husdyrbrugets beliggenhed i forhold til nærmeste naboer, samlet bebyggelse og byzone, som fremgår af MGK2019.

Beliggenhed af de to nye gyllebeholdere fremgår af figur 1.



Figur 1. Beliggenhed af de to nye gyllebeholdere.

7.2 Afstandskrav

Dette tillæg nr. 1 til MGK2019 medfører ingen væsentlige ændringer i forhold til den beskrivelse og vurdering af afstandskravene, som fremgår af MGK2019.

Alle afstandskrav i henhold til §§ 6-8 er overholdt for de to nye gyllebeholdere.

I henhold til husdyrgødningsbekendtgørelsens § 22, stk. 3, skal gyllebeholdere på mink- og svinebedrifter, som der er givet godkendelse / tilladelse til den 1. januar 2007 eller senere, og som ligger tættere end 300 m fra nabobeboelse være overdækket.

De to nye gyllebeholdere ligger indenfor 300 m fra nabobeboelsen Ringkøbingvej 297. Varde Kommune stiller derfor vilkår om at de to nye gyllebeholdere skal overdækkes med fast overdækning i form af teltduk.

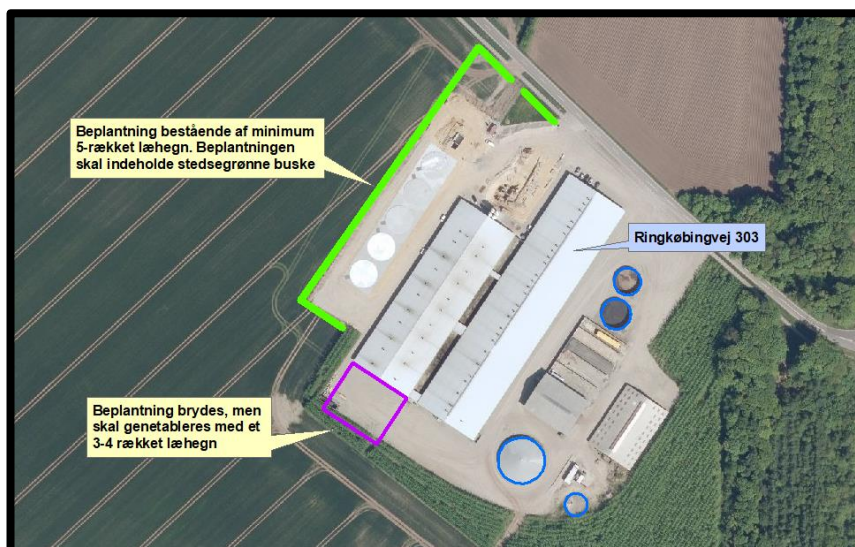
7.3 Landskab og kulturmiljø

Dette tillæg nr. 1 til MGK2019 medfører ingen væsentlige ændringer i forhold til den beskrivelse og vurdering af landskab og kulturmiljø som fremgår af MGK2019.

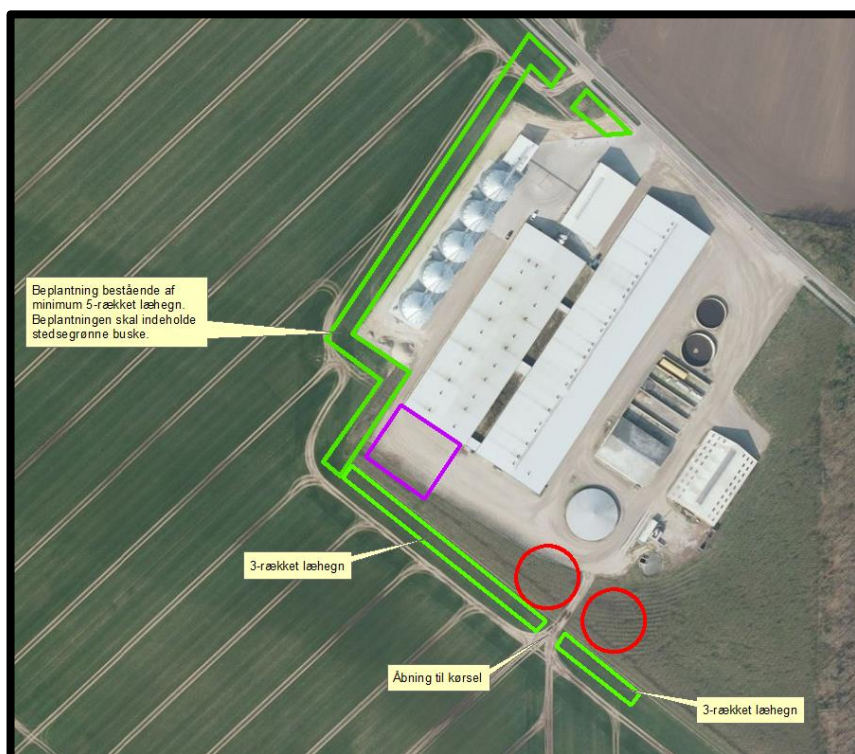
De to nye gyllebeholdere opføres udenfor beskyttelseslinje for fredede fortidsminder, å-beskyttelseslinje, sø-beskyttelseslinje, strand-beskyttelseslinje og skov-byggelinje.

De to nye gyllebeholdere etableres i sammenhæng med det eksisterende byggeri.

Vilkåret om afskærmende beplantning fra MGK2019 videreføres og udvides, således at der også skal etableres afskærmende beplantning syd for de to nye gyllebeholdere.



Figur 2. Vilkår om afskærmende beplantning fra MGK2019



Figur 3. Fremtidigt Vilkår om afskærmende beplantning

Varde Kommune vurderer at

- De nye gyllebeholdere er erhvervsmæssigt nødvendige for landbrugsdriften
- Opførelse af de nye gyllebeholdere ikke er i strid med Kommuneplan 2017 for Varde Kommune
- Det samlede bygningsanlæg vil fremstå som en driftsmæssig enhed
- De nye gyllebeholdere, ved overholdelse af de stillede vilkår, ikke ændrer væsentligt på oplevelsen af landskabet, samt at det ikke vil få indflydelse på det udpegede kulturmiljø
- Opførelse af de nye gyllebeholdere, og de deraf følgende ændringer i området, ikke vil være i strid med hensynet til kulturhistoriske interesser.

Varde Kommune stiller af hensyn til landskabsinteresser vilkår om at de nye gyllebeholdere skal opføres i afdæmpede farver og i ikke-reflekterende materialer.

Husdyrhold og drift

7.4 Samdrift

Dette tillæg nr. 1 til MGK2019 medfører ingen væsentlige ændringer i forhold til den beskrivelse og vurdering af samdrift, som fremgår af MGK2019.

7.5 Biaktiviteter

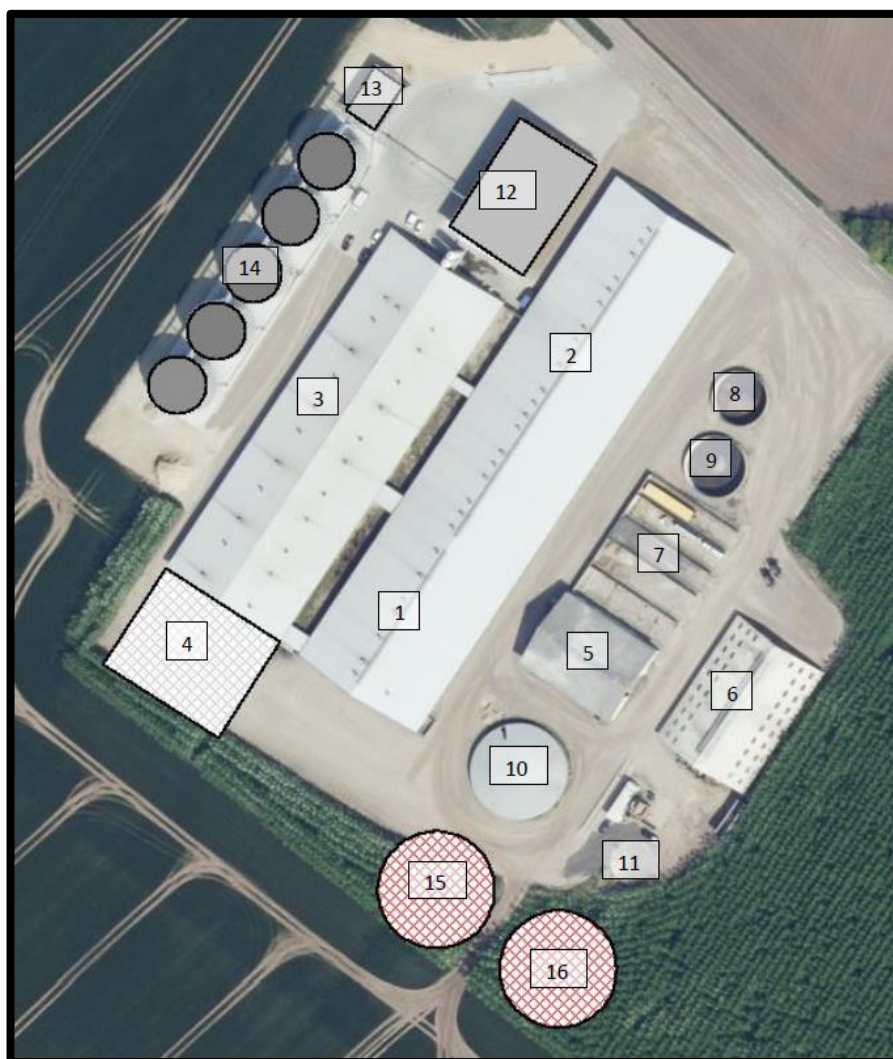
Dette tillæg nr. 1 til MGK2019 medfører ingen væsentlige ændringer i forhold til den beskrivelse og vurdering af biaktiviteter, som fremgår af MGK2019.

7.6 Indretning

Oversigt over husdyrbrugets bygninger fremgår af figur 4.

Udvidelsen af husdyrbruget sker ved at der etableres 2 stk. nye gyllebeholdere (bygning 15 og 16 på figur 4). De to nye gyllebeholdere etableres med fast overdækning i form af teltdug.

Der er i MGK2019 godkendt en tilbygning til farestalden (bygning 4 på figur 4). Denne er i færd med at blive opført.



Figur 4. Oversigt over husdyrbrugets bygninger.

Bygning 1

Eksisterende løbeafdeling. Stalden er indrettet til individuel opstaldning af søer på delvis spaltegulv. Derudover er der indrettet bokse til polte på delvis spaltegulv med 25-49 % fast gulv, samt bokse der anvendes til sygestier til løsgående søer på delvis spaltegulv. Stalden har mekanisk ventilation.

I ansøgningen er der opgivet følgende:

- Søer, golde og drægtige på 103 m² produktionsareal med staldsystemet løsgående, delvis spaltegulv
- Søer, golde og drægtige på 1.104 m² produktionsareal med staldsystemet individuel opstaldning, delvis spaltegulv
- Slagtesvin på 249 m² produktionsareal med staldsystemet delvis spaltegulv, 25 – 49 % fast gulv.

Bygning 2

Eksisterende drægtighedsstald. Stalden er indrettet med 3.232 m² produktionsareal til løsgående søer på delvis spaltegulv. Stalden har mekanisk ventilation.

Bygning 3

Eksisterende farestald. Stalden er indrettet med 2.829 m² produktionsareal med kassestier, fuldspaltegulv til diegivende søer. 14 af farestierne anvendes til smågrise, som fravænes i forbindelse med anvendelse af ammesøer. Smågrisene er under den gennemsnitlige fravænningsvægt, og indgår derved i normtallene for søer. Stalden har mekanisk ventilation

Bygning 4

Ny farestald på ca. 1.233 m² grundareal. Stalden indrettes med et produktionsareal på 883 m², med kassestier og delvis spaltegulv til diegivende søer. Der etableres mekanisk ventilation.

Bygning 5

Maskinhus.

Bygning 6

Maskinhus.

Bygning 7

Plansiloer.

Bygning 8

Eksisterende gyllebeholder på 800 m³ fra 1988 med en overflade på 193 m².

Bygning 9

Eksisterende gyllebeholder på 1.000 m³ fra 1997 med en overflade på 250 m².

Bygning 10

Eksisterende gyllebeholder på 2.500 m³ fra 2004 med en overflade på 597 m². Der er etableret fast overdækning på tanken.

Bygning 11

Fortank på 500 m³ fra 2008 med en overflade på 140 m². Tanken er etableret med fast overdækning i form af et betondæksel.

Bygning 12

Foderhus med mølleri opført i 2018.

Bygning 13

Foderhus med mølleri opført i 2018.

Bygning 14

5 amerikaner fodersiloer opført i 2018. Hver silo er på 212 m², og kan rumme 1.350 tons/1.776 m³.

Bygning 15

Ny gyllebeholder på 4.305 m³ med en overflade på 883 m². Der etableres teltoverdækning.

Bygning 16

Ny gyllebeholder på 4.305 m³ med en overflade på 883 m². Der etableres teltoverdækning.

De to nye gyllebeholdere vil få en diameter på ca. 33,5 m. De vil blive 4,2 m dybe og det forventes at 1,5-2 m vil være over jordhøjde. De nye gylletanke etableres i ikke-reflekterende materiale.

Overdækning af gyllebeholderne vil få en hældning på 20 grader, og dermed en højde på 6,2 m. Dermed bliver højden på gyllebeholderne inklusiv overdækning 8-8,5 m høje.

I husdyrgødningsbekendtgørelsen fremgår der krav til styrke, tæthed og bestandighed. Disse krav er almindeligt gældende, og skal overholdes.

Ansøger har indsendt forskellig dokumentation vedrørende både gyllebeholdere og overdækning. Varde Kommune vurderer at det indsendte er tilstrækkeligt.

Varde Kommune vurderer at indretningen er tilstrækkelig beskrevet.

Der stilles vilkår om, at husdyrbrugets indretning og drift skal være i overensstemmelse med de oplysninger der fremgår af denne miljøtekniske beskrivelse.

7.7 Produktionsarealers og opbevaringslagres størrelse

I tabel 1 ses produktionsarealets størrelse for 8 år siden, som nuværende drift og som ansøgt drift.

Bygning	Staldsystem / type af opbevaringsanlæg	Dyretype / gødningstype	8 årsdrift, m ²	Nudrift, m ²	Ansøgt, m ²
1 polte- og løbeafd.	Delvis spaltegulv, 25 – 49 % fast gulv	Slagtesvin	249	249	249
	Individuel opstaldning, delvis spaltegulv	Søer, golde og drægtige	1.104	1.104	1.104
	Løsgående, delvis spaltegulv	Søer, golde og drægtige	103	103	103
2 Drægtighedst.	Løsgående, delvis spaltegulv	Søer, golde og drægtige	3.232	3.232	3.232
3 farestald	Kassestier, fuldspaltegulv	Søer, diegivende	2.829	2.829	2.829
4 ny farestald	Kassestier, delvis spaltegulv	Søer, diegivende	0	883	883
I alt			7.517	8.400	8.400
8	Gyllebeholder, 800 m ³	Flydende	193	193	193
9	Gyllebeholder, 1.000 m ³	Flydende	250	250	250
10	Gyllebeholder, 2.500 m ³	Flydende	597	597	597
11	Fortank, 500 m ³	Flydende	140	140	140
15	Gyllebeholder, 4.305 m ³	Flydende	0	0	883
16	Gyllebeholder, 4.305 m ³	Flydende	0	0	883
I alt			1.180	1.180	2.946

Tabel 1. Produktionsarealets størrelse.

Produktionsarealet er opgjort ved en detaljeret opmåling af stierne. Dvs. at der er fratrukket gangarealer og foderkrybber. Dog er inventar ikke fratrukket.

Produktionsarealets størrelse for 8 år siden blev godkendt i § 12 miljøgodkendelsen fra 2008.

Produktionsarealets størrelse i nudrift blev godkendt i MGK2019. Ny tilbygning til farestald er medtaget i nudriften, da den er under opførelse.

Varde Kommune vurderer at produktionsarealet er tilstrækkeligt beskrevet.

7.8 Forbrug af vand og energi

Dette tillæg nr. 1 til MGK2019 medfører ingen ændringer i forhold til den beskrivelse og vurdering af vand og energi, som fremgår af MGK2019.

7.9 Affald

Dette tillæg nr. 1 til MGK2019 medfører ingen ændringer i forhold til den beskrivelse og vurdering af affald, som fremgår af MGK2019.

7.10 Oplag af diesel- og fyringsolie

Dette tillæg nr. 1 til MGK2019 medfører ingen ændringer i forhold til den beskrivelse og vurdering af oplag af diesel- og fyringsolie, som fremgår af MGK2019.

7.11 Husdyrgødning - produktion, opbevaring og udbringning

Da der af ansøgningen ikke fremgår nogen besætningsstørrelse, men udelukkende produktionsarealer i staldene, er det ikke muligt at udregne en præcis produktion af flydende husdyrgødning.

Opbevaringsanlæg for husdyrgødning skal have en kapacitet, der er tilstrækkelig til, at udbringningen kan ske i overensstemmelse med reglerne i Husdyrgødningsbekendtgørelsen. Efter de gældende regler vil dette normalt svare til 9 måneders husdyrgødningsproduktion.

På husdyrbruget vil der efter udvidelsen være en samlet opbevaringskapacitet til flydende husdyrgødning på 14.410 m³. Opbevaringskapaciteten til den flydende husdyrgødning fremgår af tabel 2.

Opbevaringsanlæg	Før udvidelsen (m ³)	Efter udvidelsen (m ³)	Byggeår / 10 års beholderkontrol
Gylletank (bygning 8)	800	800	1988/2017
Gylletank (bygning 9)	1.000	1.000	1994/2011
Gylletank (bygning 10)	2.500	2.500	2004/2014
Fortank (bygning 11)	500	500	
Gyllekanaler	1.000	1.000	
Gylletank (bygning 15)		4.305	
Gylletank (bygning 16)		4.305	
I alt	5.800	14.410	

Tabel 2. Husdyrbrugets opbevaringskapacitet før og efter udvidelsen.

Ansøger oplyser følgende:

Flydende husdyrgødning omfatter gylle og hvad, der i øvrigt ledes til gylleanlægget i form af vaskevand mv.

Den flydende husdyrgødning fra staldene pumpes via fortanken til gyllebeholder. I fortanken er der en elpumpe, der pumper gyllen via jordledning til gyllebeholder. Gyllebeholderne tømmes vha. sugekran på gyllevogn. En forventet absolut maksimal besætning ses som nedenfor med den husdyrgødningsproduktion som det giver:

Besætning og gødningsproduktion			
Husdyrart / staldsystem	Antal	% græs	Tons
CHR-nr./Besæt.nr: /			
Årssøer, løbe-og drægtighedsst., Løbe-/dr.st.,Løsg. delvis..	2.680,0	Årsdyr	12.516
Årssøer, farestald, Fare st., kassesti, fuldspalte	2.680,0	Årsdyr	4.502
			17.018

Tabel 3. Produceret husdyrgødning i ansøgt drift.

På husdyrbruget vil der efter udvidelsen være en samlet opbevaringskapacitet til flydende husdyrgødning på 14.410 m³, svarende til ca. 10 måneders opbevaringskapacitet.

Som en del af ansøgningen ønskes der etableret to nye gyllebeholdere på hver 4.305 m³.

Varde Kommune vurderer, at produktion og opbevaring af husdyrgødning er tilstrækkeligt beskrevet, og at ansøger råder over tilstrækkelig opbevaringskapacitet til den producerede husdyrgødning.

7.12 Foder og foderopbevaring

Dette tillæg nr. 1 til MGK2019 medfører ingen væsentlige ændringer i forhold til den beskrivelse og vurdering af foderopbevaring, som fremgår af MGK2019.

Ansøger oplyser at der ikke anvendes zink på husdyrbruget.






Forurening og gener fra husdyrbrugets anlæg

7.13 Lugt

Dette tillæg nr. 1 til MGK2019 medfører ingen væsentlige ændringer i forhold til den beskrivelse og vurdering af lugt, som fremgår af MGK2019.

I henhold til den gældende lovgivning beregnes der ikke lugt fra gyllebeholdere.

Lovens minimumskrav når det gælder lugt i forhold til enkeltbeboelser, samlet bebyggelse og byzone er overholdt. Varde Kommune vurderer derfor, at lugt fra husdyrbruget ikke vil give væsentlige gener for omgivelserne, se tabel 4.

Samlet resultat af lugtberegning ? i						
Bebyggelse	Kumulation	Model	Ukorrigeret geneafstand (m)	Korrigeret geneafstand (m)	Vægtet gennemsnitsafstand (m)	Genekriterie overholdt
 Ringkøbingvej 297	0	NY	359,9	287,9	360,7	Ja
 Ringkøbingvej 306	0	NY	359,9	359,9	360,1	Ja
 Gunderupvej 22	0	NY	758,9	705,2	2783,5	Ja
 Transbøl By, Horne	0	NY	999,4	964	2781,3	Ja
 Transbøl By, Horne	0	NY	999,4	999,4	2707,6	Ja

Tabel 4. Beregnet geneafstand fra husdyrbruget efter planlagt udvidelse

Der er teltdug på en eksisterende gyllebeholder, og der skal etableres teltdug på de to nye gyllebeholdere.

Varde Kommune vurderer samlet, at lugt fra husdyrbrugets produktion, opbevaring og udbringning af husdyrgødning, ikke vil medføre lugtgener, der stiger til et niveau, som ikke bør accepteres af omgivelserne.

Der stilles generelle vilkår til forebyggelse af lugtgener, samt at der kan kræves undersøgelse, hvis det skønnes, at lugtgener i omgivelserne er større end det kunne forventes ud fra grundlaget for miljøvurderingen.

7.14 Støj og rystelser

Dette tillæg nr. 1 til MGK2019 medfører ingen væsentlige ændringer i forhold til den beskrivelse og vurdering af støj og rystelser, som fremgår af MGK2019.

7.15 Støv

Dette tillæg nr. 1 til MGK2019 medfører ingen væsentlige ændringer i forhold til den beskrivelse og vurdering af støv, som fremgår af MGK2019.

7.16 Skadedyr

Dette tillæg nr. 1 til MGK2019 medfører ingen ændringer i forhold til den beskrivelse og vurdering af skadedyr, som fremgår af MGK2019.

7.17 Døde dyr

Dette tillæg nr. 1 til MGK2019 medfører ingen ændringer i forhold til den beskrivelse og vurdering af døde dyr, som fremgår af MGK2019.

7.18 Lys

Dette tillæg nr. 1 til MGK2019 medfører ingen ændringer i forhold til den beskrivelse og vurdering af lys, som fremgår af MGK2019.

7.19 Transport

Dette tillæg nr. 1 til MGK2019 medfører ingen ændringer i forhold til den beskrivelse og vurdering af transporter, som fremgår af MGK2019.

Ansøger oplyser at der ikke leveres gylle til biogas.

Antallet af transporter vil være uændret. I stedet for at gyllen tidligere blev flyttet 4 gange flyttes det nu kun 2 gange. En stor del af gyllen vil desuden blive udbragt direkte på marken uden at der skal køres ud på offentlig vej.

7.20 Spildevand

Dette tillæg nr. 1 til MGK2019 medfører ingen væsentlige ændringer i forhold til den beskrivelse og vurdering af spildevand, som fremgår af MGK2019.

7.21 Driftsforstyrrelser eller uheld

Dette tillæg nr. 1 til MGK2019 medfører ingen væsentlige ændringer i forhold til den beskrivelse og vurdering af driftsforstyrrelser eller uheld, som fremgår af MGK2019.

7.22 Beskyttede naturområder omkring husdyrbruget - ammoniak

På et husdyrbrug er det stalde og husdyrgødningslagre, der er hovedkilden til udledning af luftbåret kvælstof (ammoniakfordampning). Beregninger, der er foretaget i *husdyrgodkendelse.dk*, viser at ammoniakfordampningen fra 8-årsdriften er 9.913 kg kvælstof pr. år, fra nudriften 10.496 kg kvælstof pr. år og i ansøgt drift 11.026 kg kvælstof pr. år.

Samlet ammoniakemission fra husdyrbruget (stald og lager) ? i			
Driftstype:	Ammoniakemission fra staldafsnit (kg NH ₃ -N/år)	Ammoniakemission fra lagre (kg NH ₃ -N/år)	Ammoniakemission fra husdyrbruget (kg NH ₃ -N/år)
Ansøgt drift	10170,8	854,7	11025,5
Nudrift	10170,8	324,7	10495,5
8 års-drift	9588,0	324,7	9912,7

Tabel 5. Beregninger af ammoniakfordampningen i *husdyrgodkendelse.dk*

Det ansøgte projekt medfører således en stigning i ammoniakfordampningen på 1.113 kg pr. år i forhold til 8 års driften og 530 kg pr år i forhold til nudriften.

Forudsætningerne for ammoniakemissionen i ansøgt drift er følgende:

- Delvis spaltegulv i løbe- og drægtighedsstalde.
- Fuldspalter i eksisterende farestald
- Delvis spaltegulv i ny farestald
- Overdækning af eksisterende gyllebeholder på 2.500 m³, eksisterende fortank på 500 m³ samt overdækning af én af de nye gyllebeholdere.

Se figur 4 for placering af bygninger.

Der er stillet vilkår om at tilbygning til farestald skal indrettes med kassestier med delvis spaltegulv.

Internationale naturbeskyttelsesområder (Natura 2000)

Nærmeste Internationale Naturbeskyttelsesområde ligger som det fremgår af MGK2019 i en afstand af mere end 8 km.

En meremission på 707 kg ammoniak vil på grund af afstanden ikke føre til nogen målbar merdeposition på dette område.

§ 7 områder

Nærmeste Kategori 1-naturområde og nærmeste Kategori 2-naturområde ligger som det fremgår af MGK2019 begge i en afstand af mere end 8 km.

En meremission på 707 kg ammoniak vil på grund af afstanden ikke føre til målbare merdepositioner på nogen af disse områder.

Varde Kommune vurderer på den baggrund, at udvidelsen ikke vil medføre nogen væsentlig påvirkning af § 7-områder og derfor ikke vil påvirke disse områder negativt.

§ 3 områder

Af figur 5 og tabel 6 fremgår de områder, som indenfor en afstand af 1.000 m fra anlægget er omfattet af naturbeskyttelseslovens § 3.



Figur 5. § 3 arealer indenfor 1.000 m fra husdyrbruget.

§ 3 lokalitet	Type	Grønt Danmarkskort i kommuneplanen
1	Mose	Ja
2	Eng	Ja
3	Eng	Ja

Tabel 6. § 3 områder (minus søer) indenfor 1000 m fra husdyrbruget

Naturtyper har forskellige tålegrænser for hvor meget ammoniakdeposition de kan tåle før der sker ændringer på den enkelte naturtype. Naturtyperne inddeles i 5 kategorier, se tabel 7.

N-følsomhed	Tålegrænse
Uoplyst	Uoplyst
Ikke N-følsom	>30 kg N/ha/år
Mindre N-følsom	20-30 kg N/ha/år
Moderat N-følsom	10-20 kg N/ha/år
Særlig N-følsom	5-10 kg N/ha/år

Tabel 7. Oversigt over de 5 kategorier for N-følsomhed og deres tålegrænser

Århus Universitet har oplyst følgende baggrundsbelastning for Varde Kommune:

År	2006	2007	2008	2009	2012	2013	2014	2015	2016	2017
Kg N/ha	17,0	15,0	16,0	16,4	15,2	13,8	15,6	15,3	13,9	14,1

Tabel 8. Udvikling i baggrundsbelastningen for Varde Kommune

Kategori 3-natur (ammoniakfølsomme naturtyper, som ikke er omfattet af ovenstående kategori 1 og 2)

Indenfor 1.000 m fra anlægget er der 1 mose, se figur 5 og tabel 6.

Området er ikke udpeget som rekreativt område, indgår i kommuneplanens udpegning af værdifulde kulturmiljøer eller er omfattet af fredning.

De områder, som er udpeget som Grønt Danmarkskort i Varde Kommunes kommuneplan, se tabel 6, er dermed også omfattet af kommuneplanens handleplan for naturpleje. Der er dog ingen konkrete planlagte naturindsatser for områderne.

Varde Kommune har ikke kendskab til kvælstofbidrag til områderne fra andre kilder.

Indenfor 1.000 m fra anlægget er der ikke ammoniakfølsomme skove.

Varde Kommune har i *husdyrgodkendelse.dk* foretaget beregninger over ammoniakdepositionen på de 3 § 3-naturområder, se figur 5.

Beregningerne fremgår af tabel 9, og er foretaget ud fra 8-årsdriften, nudriften og den ansøgte drift.

§ 3 lokalitet	N-følsom	Afstand (m)	Tålegrænse, kgN/ha	Ruhed opland	Ruhed område	8 års drift, kgN/ha	Nudrift, kgN/ha	Ansøgt, kgN/ha
1	Uoplyst	890	Uoplyst	L	Bn	0,2	0,2	0,2
2	Særlig	930	5-10	L	Bn	0,1	0,1	0,1
3	Uoplyst	890	Uoplyst	L	Bn	0,5	0,6	0,6

Tabel 9. Beregning af ammoniakdeposition på vigtige naturområder

Beregningerne viser, at der ikke på nogen § 3-lokalitet bliver tale om merdepositioner i forhold til nudriften, og beregningerne viser også, at der ikke for forhold til 8 års-driften bliver tale om merdepositioner, som overstiger 0,1 kg N/ha/år.

Øvrig § 3-natur

Indenfor 1.000 m fra anlægget er der registreret én mindre sø. Varde Kommune vurderer, at den luftbårne ammoniakdeposition fra anlægget har en meget begrænset effekt. Hovedkilden til næringsberigelse af søen vurderes at være overfladevand fra dyrkede arealer, dels som vand, der løber på jordoverfladen til søen, samt næringsberiget overfladevand der løber til søen via rodzonen på dyrkede arealer. Ammoniak fra anlægget vurderes ikke at forringe naturtilstanden i § 3 søen.

Indenfor 1.000 m fra anlægget er der 2 enge, se figur 5 og tabel 6. Engene er B- og C-værdisatte og B- og C-målsatte. Ammoniak fra anlægget vurderes ikke at forringe naturtilstanden på § 3 engene.

På baggrund af ovenstående vurderer Varde Kommune, at udvidelsen af husdyrbruget ikke vil påvirke § 3-områder væsentligt som følge af ammoniakdeposition, og at udvidelsen ikke vil medføre tilstandsændringer på disse områder.

7.23 Påvirkning af "Bilag IV arter"

I henhold til § 10 i "Bekendtgørelse om udpegning og administration af internationale naturbeskyttelsesområde samt beskyttelse af visse arter" er der indført en streng beskyttelse af en række dyre- og plantearter, uanset om de forekommer inden for et beskyttelsesområde eller udenfor. Disse arter fremgår af direktivets bilag IV og kaldes derfor bilag IV-arter. For en række arters vedkommende har Varde Kommune intet kendskab til arternes udbredelse i området, det gælder f.eks. løgfrø, markfirben og alle arter af småflagermus.

Spidssnudet frø og birkemus er begge arter der er listet på bilag IV. Spidssnudet frø er almindelig udbredt i Varde Kommune, og forventes at forekomme i forbindelse med naturområder, hvor der er egnede leveforhold for spidssnudede frøer. Det er Varde Kommunes vurdering at udvidelsen ikke vil medføre nogen væsentlig påvirkning af spidssnudet frø på grund af den store forekomst af arten i Varde Kommune.

Birkemus er registreret få steder i Varde Kommune. Nærmeste lokalitet, hvor der er registreret birkemus, er ca. 5 km syd for husdyrbruget. Det er Varde Kommunes vurdering, at udvidelsen af dyreholdet ikke vil medføre nogen væsentlig påvirkning af birkemusen på grund af den store afstand til den nærmeste lokalitet hvor birkemusen er registreret.

Varde Kommune vurderer i øvrigt, at udvidelsen kan gennemføres uden at påvirke nogen af de listede arter på bilag IV i direktivet væsentligt.

Bedste tilgængelige teknik (BAT)

Med begrebet BAT menes den teknik, som mest effektiv giver et højt beskyttelsesniveau for miljøet som helhed, og som samtidig er afvejet i forhold til fordele og økonomiske udgifter.

Ansøgere om miljøgodkendelse af husdyrbrug med en ammoniakemission højere end 750 kg NH₃-N pr. år, skal begrænse ammoniakforureningen ved anvendelse af BAT. IE-brug skal også begrænse forurening ved anvendelse af BAT på andre områder end ammoniak.

EU-kommissionen har i 2017 vedtaget bindende BAT-konklusioner for intensivt opdræt af fjerkræ eller svin (IE-brug).

Miljøstyrelsen har meldt ud, at kravene i BAT-konklusionerne i meget vid udstrækning allerede er indeholdt i den gældende lovgivning her i Danmark, og at kommunerne derfor ikke selv skal anvende BAT-konklusionerne, men i stedet anvende de regler i husdyrgødningsbekendtgørelsen og husdyrgodkendelsesbekendtgørelsen, der bliver fastsat med henblik på at implementere BAT-konklusionerne.

I Varde Kommunes vurdering af BAT indgår bl.a.

- EU-kommissionens BAT-konklusioner for intensivt opdræt af fjerkræ eller svin
- Miljøstyrelsens Teknologiliste
- Miljøstyrelsens Teknologiblade
- Bilag 3 i husdyrgodkendelsesbekendtgørelsen

I Varde Kommunes BAT-vurdering indgår hovedpunkterne

- Ammoniak
- Management
- Ernæringsmæssig styring
- Forbrug af vand og energi
- Opbevaring af husdyrgødning
- Forarbejdning af - og udbringning af husdyrgødning

I det følgende redegøres der for ansøgers oplysninger om anvendelse af BAT, samt Varde Kommunes vurdering af om ansøger lever op til det niveau, som Varde Kommune fastlægger som BAT-niveauet for husdyrbruget.

7.24 BAT – Ammoniak

Varde Kommune har beregnet projektets BAT-emissionsniveau ud fra Bilag 3 i Husdyrgodkendelsesbekendtgørelsen, se tabel 10.

Antal m ² og staldsystem/lager	Emissionsgrænseværdi (Kg NH ₃ -N/m ²)	Korrigeret grænseværdi Kg NH ₃ -N/m ²	Total Kg NH ₃ -N for produktions-arealet
Bygning 1 (eksisterende stald) 249 m ² delvis spaltegulv, 25 – 49 % fast gulv	1,9		473
Bygning 1 (eksisterende stald) 1.104 m ² individuel opstaldning, delvis spaltegulv	1,3		1.435
Bygning 1 (eksisterende stald) 103 m ² løsgående, delvis spaltegulv	1,2		124
Bygning 2 (eksisterende stald) 3.232 m ² løsgående, delvis spaltegulv	1,2		3.878
Bygning 3 (eksisterende stald) 2.829 m ² kassestier, fuldspaltegulv	1,3		3.678
Bygning 4 (ny stald) 883 m ² kassestier, delvis spaltegulv	0,59		521
193 m ² gyllebeholder	0,4		77
250 m ² gyllebeholder	0,4		100
597 m ² gyllebeholder	0,4	0,2	119
140 m ² fortank	0,4	0,2	28
883 m ² gyllebeholder	0,4		353
883 m ² gyllebeholder	0,4		353
Total BAT emissionsniveau for projektet			11.140
Projektets reelle ammoniakemission			11.025
BAT-niveauet er overholdt med			115

Tabel 10. Beregning af projektets BAT-emissionsniveau 10109

BAT-kravet for projektet er beregnet til 11.140 kg NH₃-N og projektets reelle ammoniakemission er på 11.025 kg NH₃-N. Projektet har således en total ammoniakemission, der er 115 kg NH₃-N mindre end det beregnede BAT-krav.

Af hensyn til overholdelse af BAT er det tilstrækkeligt at den ene nye gyllebeholder overdækkes. I husdyrgodkendelse.dk er der derfor kun angiver overdækning på den ene af de to nye gyllebeholdere.

Af hensyn til afstandskrav til nabo skal begge de to nye gyllebeholdere overdækkes med fast overdækning. Derfor er der stillet vilkår om dette.

Varde Kommune vurderer på baggrund af ovenstående, at ansøger lever op til lovgivningens krav om BAT på punktet ammoniak.

BAT-niveauet er opnået ved at der er etableret

- Delvis spaltegulv i løbe- og drægtighedsstalde.
- Fuldspalter i eksisterende farestald
- Delvis spaltegulv i ny farestald
- Overdækning af eksisterende gyllebeholder på 2.500 m³, eksisterende fortank på 500 m³ samt overdækning af den ene af de to nye gyllebeholdere.

Se figur 4 for placering af bygninger.

7.25 BAT – Management

Dette tillæg nr. 1 til MGK2019 medfører ingen væsentlige ændringer i forhold til den beskrivelse og vurdering af BAT-Management, som fremgår af MGK2019.

7.26 BAT – Ernæringsmæssig styring

Dette tillæg nr. 1 til MGK2019 medfører ingen væsentlige ændringer i forhold til den beskrivelse og vurdering af BAT-Ernæringsmæssig styring, som fremgår af MGK2019.

7.27 BAT - Forbrug af vand og energi

Dette tillæg nr. 1 til MGK2019 medfører ingen væsentlige ændringer i forhold til den beskrivelse og vurdering af BAT-Forbrug af vand og energi, som fremgår af MGK2019.

7.28 BAT – Opbevaring af husdyrgødning

Dette tillæg nr. 1 til MGK2019 medfører ingen væsentlige ændringer i forhold til den beskrivelse og vurdering af BAT-Opbevaring af husdyrgødning, som fremgår af MGK2019.

7.29 BAT - Forarbejdning af – og udbringning af husdyrgødning

Dette tillæg nr. 1 til MGK2019 medfører ingen væsentlige ændringer i forhold til den beskrivelse og vurdering af BAT-Forarbejdning af – og udbringning af husdyrgødning, som fremgår af MGK2019.

7.30 Samlet BAT-vurdering

Som der er redegjort for i de foregående punkter, lever ansøger op til Varde Kommunes BAT-krav for husdyrbruget. Varde Kommune vurderer på den baggrund, at ansøger i henhold til § 27 i Husdyrbrugloven har truffet de nødvendige foranstaltninger til at forebygge og begrænse forurening ved anvendelse af den bedste tilgængelige teknik.

8 Egenkontrol

Dette tillæg nr. 1 til MGK2019 medfører ingen væsentlige ændringer i forhold til den beskrivelse og vurdering af egenkontrol, som fremgår af MGK2019.

9 Foranstaltninger ved ophør af produktion

Dette tillæg nr. 1 til MGK2019 medfører ingen væsentlige ændringer i forhold til den beskrivelse og vurdering af foranstaltninger ved ophør af produktion, som fremgår af MGK2019.

10 Alternative muligheder

Ansøger oplyser følgende:

Den ansøgte løsning er valgt, idet den giver den optimale løsning indenfor de eksisterende fysiske og økonomiske rammer, som landmanden har til rådighed

Der har været overvejet en placering af de to nye gylletanke nord for eksisterende maskinhus tættere på Kvongvej. Denne placering blev fravalgt pga. afstandskravet til eksisterende vandboring ikke kunne overholdes.

Ud fra de alternativer der er beskrevet, vurderes det at det valgte projekt tager hensyn til omgivelserne (naboer m.m.), miljøet og husdyrbruget.

11 Nabo- / partshøring

Projektet er udover ansøger og dennes konsulent sendt til høring hos naboer/parter, som ejer en matrikel indenfor lugtkonsekvenszonen, som er 989 m fra husdyrbruget, i perioden fra den 15. april til den 1. maj 2020.

I forbindelse med nabohøringen er der ingen bemærkninger kommet.

12 Samlet vurdering

På baggrund af ovenstående vurderer Varde Kommune, at det ansøgte projekt ikke vil medføre en væsentlig påvirkning af miljøet, naturen og naboerne sammenholdt med den nuværende produktion, hvis de i tillæg til miljøgodkendelsen opstillede vilkår overholdes.

Varde Kommune vurderer, at der kan meddeles godkendelse til det ansøgte da:

- Der er truffet de nødvendige foranstaltninger til, at forebygge og begrænse forurening ved anvendelse af den bedste tilgængelige teknik.
- Husdyrbruget i øvrigt kan drives på stedet uden at påvirke omgivelserne på en måde, som er uforenelig med hensynet til omgivelserne.
- Udvidelse og drift af husdyrbruget ikke medfører væsentlige virkninger på miljøet.