

Teknik og Miljøudvalget
Rødovre Kommune

Marius Pedersen A/S

Islevdalvej 119, 2610 Rødovre

Revurderet miljøgodkendelse

Juni 2024

Teknisk Forvaltning

Marius Pedersen A/S
Islevdalvej 119
2610 Rødovre

Dato:
Sagsbehandler:
Direkte telefonnr.:
Journalnr.:

25. juni 2024
Caroline Maria Buch
3637 7187
ESDH nr. 09.02.16-P19-1-23

Afgørelse om revurderet miljøgodkendelse af 12. januar 2016 for Marius Pedersens hovedaktiviteter jf. § 41 og 41b i miljøbeskyttelsesloven¹.

Listebetegnelse:	<p>K212:</p> <p><i>”Anlæg for midlertidig oplagring af ikke-farligt affald eller affald af elektrisk og elektronisk udstyr forud for nyttiggørelse eller bortskaffelse med en kapacitet for tilførsel af affald på 30 tons om dagen eller med mere end 4 containere med et samlet volumen på mindst 30 m³, bortset fra anlæg omfattet af listepunkt 5.5 i bilag 1 til bekendtgørelse om godkendelse af listevirksomhed eller listepunkt K 211 i bilag 2 til bekendtgørelse om godkendelse af listevirksomhed.</i></p> <p><i>Rekonditionering, herunder omlastning, omemballering eller sortering af ikke-farligt affald eller affald af elektrisk og elektronisk udstyr forud for nyttiggørelse eller bortskaffelse med en kapacitet for tilførsel af affald på 30 tons om dagen eller med mere end 4 containere med et samlet volumen på mindst 30 m³, bortset fra anlæg omfattet af listepunkt 5.1 d i bilag 1 til bekendtgørelse om godkendelse af listevirksomhed eller listepunkt K 211 i bilag 2 til bekendtgørelse om godkendelse af listevirksomhed”.</i></p> <p>K203:</p> <p><i>”Anlæg for midlertidig oplagring af farligt affald forud for nyttiggørelse eller bortskaffelse med en kapacitet på mindre end eller lig med 50 tons, bortset fra anlæg omfattet af listepunkt K 209, K 210, K 211 eller K 212 i bilag 2 til bekendtgørelse om godkendelse af listevirksomhed.</i></p> <p><i>Rekonditionering, herunder omlastning, omemballering eller sortering af farligt affald forud for nyttiggørelse eller bortskaf-</i></p>
------------------	---

¹ Bekendtgørelse af lov om miljøbeskyttelse nr. 358 af 16. januar 2024.

	<i>felse med en kapacitet på 10 tons/dag eller derunder, bortset fra de under listepunkt K 209, K 210, K 211 og K 212 i bilag 2 til bekendtgørelse om godkendelse af listevirksomhed nævnte anlæg”.</i>
Virksomhedens beliggenhed:	Islevdalvej 119 og Markstykkevej 4A, 2610 Rødovre. Lokalplan 142, delområde 2 og rammeområde IE05 i Kommuneplan 2022
Matr.nr. og ejerlav:	63a, Islev By, Islev
CVR-nr.:	49979517
P-nr.:	1003228297
Virksomhedens ejerforhold:	Marius Pedersen A/S, Ørbækvej 851, 5863 Ferritslev
Grundejer:	Marius Pedersen A/S, Ørbækvej 851, 5863 Ferritslev
Tilsynsmyndighed:	Rødovre Kommune

Indholdsfortegnelse

I. Indledning.....	5
I.1 Brugerbetalning	6
I.2 Miljøkonsekvensvurdering.....	6
2. Vilkår for afgørelsen	6
3. Generelt.....	7
Indretning og drift.....	7
Støj.....	13
Luftforurening	14
Affald	15
Beskyttelse af jord, grundvand og overfladevand.....	16
Egenkontrol	17
Ophør	21
4. Miljøteknisk vurdering	22
4.1. Beliggenhed.....	22
4.2. Indretning og drift.....	23
4.3 Støj	26
4.4 Luftforurening.....	27
4.5 Affald.....	28
4.6 Beskyttelse af jord, grundvand og overfladevand	28
4.7 Egenkontrol	30
4.8 Ophør	32
4.9 Bedste tilgængelige teknik.....	32
4.10 Driftsforstyrrelser og uheld	32
4.11 Foranstaltninger i forbindelse med virksomhedens ophør	32
4.12 Øvrige forhold.....	33
Bilag 1 Klagevejledning.....	34
Bilag 2 Underretning om afgørelsen	36
Bilag 3 Liste over sagens akter.....	37
Bilag 4 Affaldsfraktioner med tilhørende EAK – koder	39
Bilag 5 Oversigtskort over lokalplan 142 og virksomhedens placering.....	41
Bilag 6 Lokalplan 142 og nærliggende lokalplanområder i forhold til Marius Pedersen A/S' beliggenhed.....	42
Bilag 7 Situationsplan for virksomheden.....	43
Bilag 8 Situationsplan for oplagspladsen på Markstykkevej 4A.....	44

I. Indledning

Marius Pedersen A/S, Islevdalvej 119, Rødovre har den 11. juni 2021 ansøgt Rødovre Kommune om revision af virksomhedens miljøgodkendelse af 12. januar 2016 og tillægsgodkendelse af 9. juni 2017. Virksomheden har efterfølgende indsendt supplerende materiale. Rødovre Kommune har 12. april 2024 modtaget en fuldkommen ansøgning.

Virksomhedens gældende miljøgodkendelse omfatter virksomhedens hovedaktivitet omfattet af listepunkt K212 "Anlæg for midlertidig oplagring af ikke farligt affald eller affald af elektrisk og elektronisk udstyr forud for nyttiggørelse eller bortskaffelse med en kapacitet for tilførsel af affald på 30 tons om dagen eller mere end 4 containere, med et samlet volumen på mindst 30 m³". Miljøgodkendelsen omfatter herudover virksomhedens biaktivitet omfattet af listepunkt K203 "Anlæg for midlertidig oplagring af farligt affald forud for nyttiggørelse eller bortskaffelse med en kapacitet på mindre eller lig med 50 tons".

Med denne ansøgning søger virksomheden om godkendelse til ændring af affaldsfraktioner og de maksimalt modtagne mængder af affald pr. år i forhold til gældende miljøgodkendelse fra 12. januar 2016. Herudover ansøges der om, at miljøgodkendelsen omfatter oplagspladsen beliggende på Markstykkevej 4A.

Virksomhedens aktiviteter er fortsat omfattet af bekendtgørelse om listevirksomhed² (i det følgende godkendelsesbekendtgørelse), bilag 2, listepunkt K203 og K212. Virksomhedstypen er omfattet af standardvilkår, jf. afsnit 17 og 21 i standardvilkårsbekendtgørelsen³.

Rødovre Kommune er både godkendelses- og tilsynsmyndighed for virksomheden.

Et udkast til den reviderede miljøgodkendelse har været til høring hos virksomheden, jf. § 59 i godkendelsesbekendtgørelsen, og bemærkninger er indarbejdet i godkendelsen.

Virksomhedens bemærkninger til høringen har givet anledning til ændringer i vilkår 11, vilkår 15 og i den miljøtekniske vurdering.

Bemærkninger i forhold til vilkår 10 angående overdækning af lette materialer, såsom papir, plast og lignende kan ikke imødekommes. Vilkåret er et standardvilkår, og Rødovre Kommune har ikke saglige argumenter for at afvige fra standardvilkåret.

I.1 Brugerbetaling

Virksomheden er omfattet af bekendtgørelse om brugerbetaling⁴. Dette medfører, at virksomheden skal betale for medgået tid til miljøtilsyn og godkendelse. I 2023 udgør brugerbetalingen 451,36 kr. pr. time og i 2024 udgør den 468,96 kr. pr. time.

² Bekendtgørelse om godkendelse af listevirksomhed nr. 1083 af 1. september 2023.

³ Bekendtgørelse om standardvilkår i godkendelse af listevirksomhed nr. 2079 af 1. januar 2022.

⁴ Bekendtgørelse om brugerbetaling for godkendelse m.v. og tilsyn efter lov om miljøbeskyttelse og lov om husdyrbrug og anvendelse af gødning m.v. nr. 1519 af 1. august 2021.

1.2 Miljøkonsekvensvurdering

Anlægget er opført på bilag 2 pkt. 11b ”Anlæg til bortskaffelse af affald” i Lov om miljøvurdering af planer og programmer og konkrete projekter (VVM) nr. 4 af 3. januar 2023. Projektet skal derfor screenes i henhold til kriterierne i bilag 6 i lov om miljøvurdering.

Rødovre Kommune har foretaget en screening, i henhold til kriterierne i Lov om miljøvurdering af planer og programmer og af konkrete projekter (VVM) bilag 6, og har i den forbindelse vurderet, at den reviderede miljøgodkendelse af Marius Pedersen, Islevdalvej 119, 2610 Rødovre ikke vil medføre en væsentlig indvirkning på miljøet, hvorfor der ikke er krav om miljøvurdering.

2. Villkår for afgørelsen

Rødovre Kommune har revurderet villkårene i Marius Pedersen A/S' miljøgodkendelse af 12. januar 2016 og tillægsgodkendelse af 9. juni 2017 og meddeler hermed afgørelse i henhold til § 41 jf. § 41b i miljøbeskyttelsesloven⁵ samt miljøgodkendelse af virksomheden til udvidelse og ændring af affaldsfraktioner samt ny opbevaringsplads jf. § 33 stk. 1 i miljøbeskyttelsesloven.

Ved ikrafttrædelse af denne miljøgodkendelse bortfalder villkårene i miljøgodkendelsen af 12. januar 2016 og tillægsgodkendelse af 9. juni 2017.

Afgørelsen meddeles på baggrund af oplysninger fra virksomheden og villkårene stilles på baggrund af standardvillkår i bekendtgørelse om standardvillkår i godkendelse af listevirksomhed og kommunens vurdering i afsnit 4. Villkår som er mærket med ”*” svarer til standardvillkår for henholdsvis listepunkt K203 og K212.

Efter hvert villkår er det anført om villkåret er meddelt i henhold til § 33 stk. 1. Øvrige villkår er meddelt som revurdering i henhold til § 41b i miljøbeskyttelsesloven.

Afgørelsen er gældende fra og med den dato, den er meddelt.

Afgørelsen omfatter miljømæssige forhold, som defineret i kapitel 5 i miljøbeskyttelsesloven og godkendelsesbekendtgørelsens bilag 2, listepunkt K203 og K212.

Virksomheden må ikke udvides eller ændres bygningsmæssigt eller driftsmæssigt, herunder med hensyn til affaldsfrembringelsen, på en måde, som indebærer forøget forurening, før udvidelsen eller ændringen er godkendt. Rødovre Kommune afgør på baggrund af virksomhedens oplysninger, om ændringen giver øget forurening ud over det godkendte, og derfor kræver ny godkendelse.

Villkårene for godkendelsen kan påklages til Miljø- og Fødevareklagenævnet i henhold til reglerne i klagevejledningen i bilag 1.

Villkårene for godkendelsen er angivet i det følgende:

3. Generelt

⁵ Bekendtgørelse om lov om miljøbeskyttelse nr. 12. januar 2024.
Miljøgodkendelse
Marius Pedersen A/S
Islevdalvej 119, 2610 Rødovre

- 1 Ved driftsophør skal virksomheden forinden orientere Rødovre Kommune herom og træffe de nødvendige foranstaltninger for at undgå forureningsfare og for at efterlade stedet i tilfredsstillende tilstand. *
- 2 Et eksemplar af miljøgodkendelsen skal til enhver tid være til stede på virksomheden og tilgængelig for de personer, der har ansvaret for virksomhedens indretning og drift.
- 3 Rødovre Kommune skal straks orienteres om følgende:
 - Ejerskifte af virksomheden og/eller ejendom.
 - Hel eller delvis udskiftning af driftsherre.
 - Indstilling af driften for en længere periode.
 - Driftsforstyrrelser eller ændringer i driften, som kan påvirke virksomhedens forurening af omgivelserne.
- 4 Hvor der i vilkårene anvendes betegnelsen "befæstet areal" menes en fast belægning, der giver mulighed for opsamling af spild og kontrolleret afledning af nedbør. Hvor der i vilkårene anvendes betegnelsen "tæt belægning" menes en fast belægning, der i løbet af påvirkningstiden er uigennemtrængelig for de forurenede stoffer, der håndteres på arealet. *

Indretning og drift

- 5 Virksomheden skal altid være bemanded, når den er åben for aflevering af farligt affald. * (203)
- 6 Uden for arbejdstid skal alle oplag af farligt affald være utilgængelige for uvedkommende ved indhegning af aktiviteterne med et minimum 1,8 meter højt hegn med aflåste porte eller ved aflåsning af relevante bygninger og containere. * (203)
- 7 Virksomheden skal have nedskrevne driftsinstrukser og -procedurer vedrørende:
 - Modtagelse, oplagring, omlastning, omemballering og/eller sortering af farligt affald, herunder sikkerhedsforanstaltninger i forbindelse hermed.
 - Betjening af de enkelte anlæg, pumper mv.
 - Procedurer for rengøring af emballage, køretøjer, tanke, andet udstyr, befæstede arealer samt tankgårde, sumpe, brønde og evt. andre opsamlingssteder.
 - Virksomhedens egenkontrol.
 - Procedurer i forbindelse med driftsforstyrrelser og uheld.Instrukser og procedurer skal fremsendes til tilsynsmyndighedens orientering senest 1 måned efter modtagelsen af godkendelsen eller idriftsættelsen af virksomheden. Instrukser og procedurer skal være tilgængelige for personalet. * (203)
- 8 Affaldet skal kontrolleres ved modtagelsen og hurtigst muligt, dog senest inden ophør af næstfølgende arbejdsdag, og placeres i de dertil beregnede affaldsområder, containere, båse eller beholdere. *
- 9 Hvis virksomheden modtager affald, der ikke er omfattet af virksomhedens miljøgodkendelse, og som det ikke umiddelbart er muligt at afvise eller henvise til en anden affaldsmottager, skal

affaldet placeres i et særskilt oplagsområde. Virksomheden skal herefter hurtigst muligt kontakte tilsynsmyndigheden og orientere om affaldet. * (begge)

- 10 Containere med lette materialer så som papir, plast og lignende skal være lukkede eller overdækkede for at hindre, at materialer giver anledning til flugt. *
- 11 Oplagspladsen på Markstykkevej 4A må ikke anvendes til andet end oplag af personbiler, lastbiler og opbevaring af tomme containere samt mindre vedligeholdelsesarbejde af containermateriel. § 33 stk. 1.

Transport til og fra virksomheden

- 12 Modtagepladsen med dertilhørende brovægt skal indrettes således, at der ikke ses afventende trafik af ankommende lastbiler på Islevdalvej.

Modtagelse og oplagring af farligt affald

- 13 Ved modtagelsen af farligt affald skal virksomheden straks kontrollere og vurdere emballeringen, oplysninger om affaldets klassificering og art samt eventuel deklarering og mærkning af affaldet. Hvis virksomheden vurderer, at oplysningerne er utilstrækkelige, skal den umiddelbart, så vidt det er muligt, indhente de nødvendige oplysninger. * (203)
- 14 Hvis virksomheden modtager farligt affald, der ikke kan identificeres, skal affaldet placeres i et særskilt oplagsområde adskilt fra de øvrige oplag, mens der pågår nærmere undersøgelser eller eventuelle analyser heraf, eller mens virksomheden indhenter tilsynsmyndighedens stillingtagen til sagen. * (203)
- 15 Virksomheden må kun modtage og opbevare nedenstående arter og fraktioner af affald og farligt affald, jf. tabel 1. Opbevaringen skal ske i henhold til de eventuelle særlige krav til opbevaring, der fremgår af tabel 1, kolonne 5, og i de oplagsområder eller tanke, der er angivet i tabel 1, kolonne 6. * (203) § 33 stk. 1.

Tabel 1: Affaldsfraktioner, maks. oplag og mængde, farligt affald og oplagsform og område. EAK-koder kan ses i bilag 4.

Fraktion	Maks. oplag [ton]	Mængde [ton/år]	Farligt affald	Oplagsform	Oplagsområde
Papir og pap	2.500	40.000		Løst indendørs, ved udendørs håndtering i lukkede eller overdækkede containere	Ballet indendørs og udendørs
Plast (uden PVC) inkl. Kofangere	200	8.000		Løst indendørs, ved udendørs håndtering i lukkede eller overdækkede containere	Ballet udendørs

PVC	100	2.000		Løst indendørs, ved udendørs håndtering i lukkede eller overdækkede containere	Ballet udendørs
Tonerkassetter, plast	10	40		Pallerammer	Indendørs
Elektronikaffald inkl. lyskilder	300	5.000	X	Lukkede tættecontainere som er modstandsdygtige over for afledte væsker. Overdækket med låg/presenning	Indendørs
Batterier og akkumulatorer	10	100	X	Tætte syrefaste beholdere med overdækning	Indendørs
Hårde hvidevarer (køl/frys)	10	100	X	Containere	Udendørs i container med vandtæt overdækning
Tekstiler	20	1.000		Containere	Udendørs løst eller i container
Kabelskrot	30	500		Containere	Udendørs i container med vandtæt overdækning
Jern og metal	150	8.000		Containere	Indendørs løst eller udendørs i container med vandtæt overdækning
Blandet affald til sortering	100	15.000		Løst i containere	Indendørs og udendørs i container
Ikke brændbart til deponi	85	2.000		Løst i containere	Indendørs og udendørs i container
Brændbart, stort og småt	300	30.000		Løst i containere	Indendørs og udendørs i container
Træ, blandet	300	30.000		Container	Udendørs i container
Træ, imprægneret	20	1.000	X	Løst	Indendørs

Blandet bygningsaffald (beton, tegl, sten, jord, sanitet, porce- læn, isolering og lig- nende)	75	8.000		Container eller løst	Indendørs eller uden- dørs i container
Flasker og glasembal- lager	50	1.500		Container eller løst	Udendørs i container eller bås
Dæk	10	350		Container	Udendørs i container
Fritureolie og madaf- fald	10	1.500		Lukkede tætte contai- nere	Indendørs
Klinisk risikoaffald	50	700	X	Lukkede tætte contai- nere/beholdere	Indendørs eller uden- dørs særskilt og un- der lås.
Spildolie	6	10	X	Palletanke (lukkede) eller 200 liters trom- ler ovenpå spildbakke	Indendørs i særskilt område
Totale sum af frak- tioner angivet i ton		Maksoplag 4.336 ton		Årlig mængde 154.800 ton/år	

- 16 Oplagsområder til farligt affald skal være indrettet og afmærket, således at det enkelte område er tydeligt afgrænset, og så det klart fremgår, hvor de forskellige affaldsfraktioner skal opbevares. * (203)
- 17 Oplag af farlige affaldsfraktioner, der ved sammenblanding kan medføre en fysisk/kemisk reaktion, som kan udgøre en miljø- eller sundhedsmæssig risiko, skal ske således, at sammenblanding ikke er mulig. Spild fra stoffer, der kan reagere med andre f.eks. oxiderende stoffer skal opsamles i separat spildbakke/sump. Emballeret farligt affald skal placeres, således at den enkelte emballage kan inspiceres, og således at der ikke er risiko for, at emballagerne vælter. Ved stabling af emballager må der ikke være risiko for, at de nederste emballager lider overlast. * (203)
- 18 Alle emballager til farligt affald skal være egnede til opbevaring af den pågældende affaldsfraktion og forsynede med tydelig mærkning. * (203)
- 19 Flydende og støvende farligt affald skal opbevares i tætte, lukkede emballager, der er modstandsdygtige over for det affald, der opbevares i emballagen. * (203)

Oplag af specifikke affaldsfraktioner

- 20 Klinisk risikoaffald skal opbevares særskilt under lås. * (203)

Miljøgodkendelse

Marius Pedersen A/S

Islevdalvej 119, 2610 Rødovre

- 21 Akkumulatorer og batterier skal opbevares i tætte syrefaste beholdere med overdækning eller under tag. Alternativt kan akkumulatorer og batterier opbevares i specialcontainere til farligt affald. * (203)
- 22 Helt eller delvist knuste kviksølvholdige lyskilder samt kviksølvholdigt glas eller pulver skal opbevares i tætte lukkede emballager. * (203)
- 23 Elektronikaffald skal opbevares så det opfylder § 40 i elektronikaffaldsbekendtgørelsen⁶.

Stationære tankanlæg samt øvrige faste rør og slanger

- 24 Stationære tankanlæg til opbevaring af farligt affald skal:
 - være tætte og i god vedligeholdelsesstand,
 - være forsynet med overfyldningsalarm, der markerer, når tanken er 90 % fuld (alarmen og eventuelt overvågnings- og styringspanel skal kunne registreres fra påfyldningsstedet) samt
 - være korrosionsbeskyttede indvendigt eller opbygget af materialer, der er resistente over for den type affald, de anvendes til, og over for eventuelt kondensvand, hvis dette udskilles,
 - skal sikres mod påkørsel.

Utætheder skal udbedres, så hurtigt som muligt efter at de er konstateret. Ved »tankanlæg« forstås tanke med tilhørende rørsystemer og slanger. Tankene skal være udformet som lukkede beholdere med fast tag, og de skal være hævet over underlaget, så inspektion af bunden er muligt. Dobbeltvæggede tanke skal være tilsluttet et trykovervågningssystem for lækager. Påfyldningsrør på tankene skal være afsluttet med hætte eller dæksel. Rør og slanger til påfyldning og aftapning skal være placeret og udformet således, at de er tomme, når der ikke transporteres farligt affald i dem. Tanke, der anvendes til farligt affald, skal være udstyret med tryk/vakuumb ventil. Hvis tankanlægget er placeret i en bygning, skal åndingsluft fra tanken føres via et udluftningsrør til det fri og mindst 1 meter over tagryg på det tag, hvor afkastet er placeret. * (203)

Supplerende vilkår til tankanlæg til tankning af egen maskinel:

- 25 Tankanlægget skal overholde bestemmelserne i olietankbekendtgørelsen⁷.
- 26 Containeren med dobbelttanken må ikke flyttes fra påfyldningspladsen. Tankning skal foregå på dertil indrettet påfyldningsplads.
- 27 Det skal sikres, at det kun er personale som er instrueret i brugen af anlægget, der anvender det.
- 28 Tankning skal ske under opsyn af personale. Påfyldning af olietankene skal ligeledes ske under opsyn. Tankpistolen må ikke kunne fastlåses under tankning.

⁶ Bekendtgørelse om at bringe elektrisk og elektronisk udstyr i omsætning samt håndtering af affald af sådant udstyr (elektronikaffaldsbekendtgørelsen) nr. 1566 af 19. december 2022.

⁷ Bekendtgørelse om indretning, etablering og drift af olietanke, rørsystemer og pipelines nr. 1257 af 27. november 2019

- 29 Hvis brugen af tankanlægget varigt ophører, skal virksomheden sløjfe anlægget. Ved sløjfning af anlæg skal eventuelt restindhold i anlægget fjernes og anlægget skal fjernes. Alternativt kan påfyldningsstuds og udluftningsrør afmonteres, og tanken afblændes, således at påfyldning ikke kan finde sted.
- 30 Virksomheden skal senest 4 uger efter sløjfningen fremsende en meddelelse til tilsynsmyndigheden om, at anlægget er sløjfet, samt oplysninger om de foranstaltninger der er foretaget.

AdBlue tankanlæg

- 31 Tankanlægget skal placeres på tæt belægning og det skal sikres, at der ikke kan ske nedsivning af AdBlue til jorden ved eventuelt spild ved tankning eller brud på tanken.
- 32 Tankanlægget skal sikres effektivt mod påkørsel.
- 33 Tankanlægget til AdBlue skal vedligeholdes og efterses i henhold til fabrikantens anbefalinger.
- 34 Tankanlægget til AdBlue skal sikres mod spild til regnvandsristen i forbindelse med tankning. Sikringen laves i form af ACO-dræn, som placeres langs kanten af den tætte belægning hvor der foregår tankning. ACO-drænene kobles på det eksisterende afløbssystem for vaskepladsen, som ledes via sandfang til spildevandssystemet.

Omlastning, omemballering og sortering af farligt affald

- 35 Omlastning, omemballering og sortering af farligt affald må kun foregå på en tæt belægning, der er uigennemtrængelig for de forurenende stoffer. * (203)
- 36 Påfyldning af og aftapning fra tankanlæg med farligt affald skal foregå under overvågning. * (203)
- 37 Relevante afspærringsventiler i sumpe, brønde og lignende opsamlingsbassiner beliggende i ikke- overdækkede arealer skal være lukkede, når der håndteres farligt affald, fyringsolie eller motor- brændstof i det tilhørende område, og indtil eventuelt spild er fjernet. * (203)
- 38 PCB-holdig olie må ikke blandes med andet affald. * (203)
- 39 Emballager med farligt affald samt kasserede produkter, der er kategoriseret som farligt affald, skal håndteres, så risikoen for, at der sker udslip og spredning af farlige stoffer, er reduceret mest muligt. * (203)

Støj

- 40 Virksomhedens samlede støjbidrag målt udendørs eller beregnet som det ækvivalente, korrigerede støjniveau i dB(A) må uden for virksomhedens eget areal ikke overstige værdierne, der er fastsat i Miljøstyrelsens vejledning nr. 5 fra 1984: Ekstern støj fra virksomheder. Værdierne ses i tabel 2.

Tabel 2: Støjgrænser for relevante områdetyper. Tallene er angivet som det ækvivalente korrigerede støjniveau i dB(A).

Tidsrum for aktiviteten Område	Mandag – fredag kl. 07.00-18.00 lørdag kl. 07.00-14.00	Mandag – fredag kl. 18.00-22.00 lørdag kl. 14.00-22.00 søn- og helligdage kl. 07.00-22.00	Alle dage kl. 22.00-07.00
Erhvervs- og industriområder (Lokalplan 142, delområde 2)	60 dB(A)	60 dB(A)	60 dB(A)
Kolonihaveområde (Lokalplan 142, delområde 6)	55 dB(A)	45 dB(A)	40 dB(A)
Boligområde (Kommuneplan IB10, 148 & 139)	45 dB(A)	40 dB(A)	35 dB(A)

De områder, som er omfattet af nævnte lokalplaner, er illustreret på kort i bilag 6.

Støjens maksimalværdier L_{pA} , max i natperioden kl. 22.00-07.00 i boligområder må på intet tidspunkt overstige de angivne værdier med mere end 15 dB(A), målt med tidsvægtningen "fast". Produktion for åbne porte, døre og vinduer i dagtimerne må kun ske i forbindelse med intern transport og levering/afhentning af varer og materialer.

- 41 Vibrationer fra virksomheden må ikke overskride grænseværdierne, som er angivet i Orientering fra Miljøstyrelsen 9/1997: Lavfrekvent støj, infralyd og vibrationer i eksternt miljø. Værdierne ses i tabel 3. Vibrationsgrænser gælder for det maksimale KB-vægtede accelerationsniveau L_{aw} i dB re 10⁻⁶ m/s², målt med tidsvægtningen "slow".

Tabel 3: Grænseværdier for vibrationer. Tallene er angivet som det maksimale KB-vægtede accelerationsniveau L_{aw} i dB re 10⁻⁶ m/s². * **For kontorer og tilsvarende lokaler, hvor der foregår følsomme aktiviteter, er grænseværdien 80 dB.**

Tidsrum for aktiviteten	kl. 07.00-18.00	kl.18.00-07.00
Anvendelse		
Boliger i boligområder (omfattet af Kommuneplan 1B10)	75	75
Boliger i erhvervsområder (omfattet af Lokalplan 142)	80	75
Erhvervsbebyggelse (omfattet af Lokalplan 142)	85*	85*
Kolonihaveområde (omfattet af Lokalplan 142)	80	75

Luftforurening

- 42 Virksomheden må ikke give anledning til lugt- eller støvgener uden for virksomhedens område, som efter tilsynsmyndighedens vurdering er væsentlige for omgivelserne. Tilsynsmyndigheden kan, såfremt der konstateres væsentlige støvgener, kræve, at støvende oplag overdækkes eller befugtes, eller at der etableres afskærmning eller befugtning af knusnings-, presnings- eller neddelingsaktiviteter. * (begge)
- 43 Affaldsfraktionerne madaffald og fritureolie skal opbevares indendørs. For at mindske diffuse lugtgener fra håndtering stilles der krav til, at porte holdes lukkede ved omlastning og håndtering af beholderne, og at de ikke må placeres udendørs i forbindelse med omlastning og håndtering. Herudover stilles der krav til, at brugte madaffaldsbeholdere kun må vaskes på den indendørs vaskeplads og med lukkede porte. * § 33 stk. 1.
- 44 Såfremt der etableres mekanisk ventilation fra bygning eller hal, hvor der opbevares eller håndteres affald, skal afkastet være opadrettet og føres mindst 1 meter over tagryg på det tag, hvor afkastet er placeret. Afkast fra punktudsugninger fra bygning eller hal skal være opadrettede og føres mindst 1 meter over tagryg på det tag, hvor afkastet er placeret. *
- 45 Såfremt der er afkast til det fri fra sikkerhedsmakulering, presning, balletering eller neddeling af papir, pap, plast eller datamateriale, skal det forsynes med et filter, der kan overholde en emissionsgrænseværdi for papirstøv på 10 mg/normal m³. Før filtret tages i brug, skal virksomheden indhente følgende leverandørplysninger:
- Dokumentation for at filtret ved den pågældende anvendelse kan overholde den krævede emissionsgrænseværdi.
 - Leverandørens anvisninger om kontrol og vedligeholdelse af filtret.

Oplysningerne skal opbevares på virksomheden og være tilgængelige for tilsynsmyndigheden. Filtret skal kontrolleres, vedligeholdes og udskiftes i overensstemmelse med filterleverandø-

rens anvisninger. Kontrol af filtret skal dog altid som minimum omfatte en visuel kontrol hver tredje måned af dets korrekte funktion. *

- 46 Afkast fra rum- og procesudsug skal føres mindst 1 meter over tagryg på det tag, hvor afkastet er placeret. * (203)

Affald

- 47 Spild af farligt affald på befæstede og ubefæstede arealer skal opsamles straks. Hvis der opstår risiko for, at spild af farligt affald kan nå et afløb, skal de(n) relevante afspærringsventil(er) straks lukkes. * (203)
- 48 Spild af farligt affald i sumpe, brønde og lignende opsamlingsbassiner samt i tankgårde skal opsamles dagligt ved arbejdstids ophør. Ved uheld, hvor der f.eks. er gået hul på en emballage med flydende farligt affald, opsamles spildet hurtigst muligt. * (203)
- 49 Opsamlet spild af farligt affald inkl. eventuelt opsugningsmateriale, rester fra filtrering af farligt affald samt affald fra rengøring af emballager, containere, køretøjer, tanke eller andet udstyr til farligt affald skal håndteres som farligt affald. Der skal til enhver tid forefindes opsugningsmateriale på virksomheden. * (203)
- 50 Affald, der spildes, skal opsamles samme dag og anbringes i de dertil indrettede containere eller affaldsområder. Filterstøv skal opsamles straks og opbevares i en tæt lukket beholder, der er mærket med indhold. *
- 51 Spild af olie og kemikalier (herunder grus, savsmuld eller lignende anvendt til opsugning) skal opsamles straks og opbevares og bortskaffes som farligt affald. Der skal til enhver tid forefindes opsugningsmateriale på virksomheden. *
- 52 Olie og kemikalier skal opbevares på spildbakke, der som minimum kan indeholde indholdet af den største beholder.

Beskyttelse af jord, grundvand og overfladevand

- 53 Farligt affald skal opbevares under overdækning i form af tag, presenning eller lignende og beskyttet mod vejrlig. Dog kan opbevaring af farligt affald i transportcontainere, der bliver afhentet med indhold og tømt hos modtagevirksomheden, ske under tæt presenning. * (203)
- 54 Stationære containere og transportcontainere til opbevaring eller transport af farligt affald skal være forsynet med tæt bund, som er bestandig for de affaldsfraktioner, der oplagres i dem. Containerne skal stå på et areal med tæt belægning, hvor overfladevand ledes til afløb med afspærringsventil. Hvis containerne ikke er placeret på et areal med tæt belægning, skal de være indrettet med opsamlingskapacitet svarende til volumen af den største beholder til flydende affald, der oplagres i containeren. * (203)
- 55 Kemikalier skal opbevares i tætte, lukkede beholdere, der er placeret under tag og beskyttet mod vejrlig. Oplagspladsen skal have en tæt belægning og være indrettet således, at spild kan holdes inden for et afgrænset område og uden mulighed for afløb til jord, grundvand, overfladevand eller kloak. Området skal kunne rumme indholdet af den største beholder, der opbevares. * (203)

- 56 Transport af farligt affald skal ske på arealer, der er befæstede. * (203)
- 57 Oplagring, omlastning, omemballering eller sortering af farligt affald skal ske på arealer med tæt belægning. Arealer og gulve skal være indrettet som afgrænsede områder med opkant og/eller hældning mod grube, brønd el.lign. tæt(te) opsamlingsbassin(er) uden afløb eller med afspærringsventil(er). Arealer og gulve skal endvidere indrettes således:
- at spild af flydende farligt affald kan holdes inden for et afgrænset område, der skal kunne rumme indholdet af den største opbevaringsenhed til flydende affald i området, og således
 - at overfladevand fra de ikke-overdækkede arealer kan opsamles forinden udledning. * (203)
- 58 Gruber og lignende særlige oplagsområder til bestemte fraktioner af uemballeret farligt affald skal være tætte. Gruber til affald, der indeholder vand eller andre væsker, skal have opsamling af spild. * (203)
- 59 Alle tætte belægnings og befæstede arealer, gruber, brønde og lignende opsamlingsbassiner og lignende særlige oplagsområder samt tankgårde skal være i god vedligeholdelsesstand. Utætheder skal udbedres hurtigst muligt efter, at de er konstateret. * (203)
- 60 Overjordiske tanke til fyringsolie og motorbrændstof skal sikres mod påkørsel. Påfyldningsstude og aftapningshaner (aftapningsanordninger) for olieprodukter, herunder motorbrændstof, skal placeres inden for konturen af en tæt belægning med kontrolleret afledning af afløbsvandet. Alternativt skal eventuelt spild opsamles i en tæt spildbakke eller grube. Udendørs spildbakker eller gruber skal tømmes, således at regnvand i bunden maksimalt udgør 10 % af spildbakkens eller grubens volumen. * (begge)
- 61 Virksomheden må ikke modtage skrot, der på forhånd vides at indeholde farligt affald eller flydende olie. Dog må transformatorer og spåner mv. med indhold af olierester eller køle- og smøremidler o. lign. modtages, oplagres og afsendes i tætte, overdækkede containere eller beholdere. Disse containere eller beholdere kan stå uafdækket indendørs. *
- 62 Jern- og metalskrot og andet affald, der kan afgive olie eller væsker, skal opbevares og håndteres på en oplagsplads eller på et gulv med tæt belægning indrettet med fald mod afløb eller grube, hvorfra der sker kontrolleret afledning, eller i lukket/overdækket container med indbygget sump. *
- 63 Jern- og metalskrot, der kan afgive metalstøv, skal håndteres og opbevares enten udendørs på et befæstet areal, indendørs på fast gulv eller i en container. Opbevaring og håndtering skal udføres, så støvdannelse minimeres, og der må ikke ske støv-/materialeflugt til omgivelser uden for virksomheden. *
- 64 Akkumulatorer og batterier skal opbevares i beholdere eller containere, der enten er placeret indendørs eller under halvtag, eller som er lukket med låg. Beholderne og containere skal være tætte og modstandsdygtige over for de væsker, der er anvendt i batterierne eller akkumulatorerne. *

- 65 Blandet bygnings- og nedrivningsaffald, bortset fra inert affald, må kun opbevares og håndteres på befæstet areal med kontrolleret afledning af nedbør. Da virksomheden er beliggende i et område med særlige drikkevandsinteresser (OSD), indvindingsopland til almene vandforsyninger, skærpes vilkåret således at de befæstede areal skal være etableret med en tæt belægning.
*

Egenkontrol

Støj og vibrationer

- 66 Virksomheden skal på Rødovre Kommunes forlangende, dog højst én gang årligt, dokumentere, at krav til støj og vibrationer i vilkår 40 og 41 er overholdt, når virksomheden er i fuld, normal drift, med mindre grænseværdierne i vilkår 40 overtrædes.
- 67 For støj skal denne dokumentation ske i form af resultater af beregninger udført efter den nordiske beregningsmodel for ekstern støj fra virksomheder, jf. Miljøstyrelsens vejledning nr. 5/1993.

Dokumentationen skal indeholde de oplysninger om forudsætningerne for beregningerne, som er nødvendige for vurdering af rigtigheden af beregningsresultaterne. Specielt skal støj-kilderne beskrives og deres kildestyrke angives. Driftsforholdene hvorunder støjmålingerne udføres samt deres omfang skal forinden aftales med Rødovre Kommune.

Som alternativ til de nævnte beregninger kan dokumentationen ske ved måling af den støj, virksomheden påfører omgivelserne. Målingerne skal i så fald udføres som beskrevet i Miljøstyrelsens vejledninger nr. 5/1984 og nr. 6/1984.

Målinger af vibrationer skal udføres i overensstemmelse med anvisningerne i "Orientering fra Miljøstyrelsen: Lavfrekvent støj, infralyd og vibrationer i det eksterne miljø".

Beregningerne/målingerne skal udføres af et firma, som er godkendt af Miljøstyrelsen til "Miljømålinger - ekstern støj".

Målepunkterne/beregningspunkterne skal forinden målingernes/beregningernes gennemførelse godkendes af Rødovre Kommune.

- 68 Et eksemplar af rapporten med dokumentation af beregnings- eller måleresultaterne indsendes til Rødovre Kommune senest 2 måneder efter udførelsen og skal være ledsaget af oplysninger om de driftsomstændigheder/forudsætninger, hvorunder de er fremkommet. Sammen med dokumentationen skal der i tilfælde af, at støjgrænserne er overskredet, fremsendes en redegørelse for, hvilke tiltag virksomheden vil gennemføre for at overholde støjgrænserne.

Lugt

Table 4: Grænseværdier for lugtbidrag til omgivelserne. Grænseværdierne gælder i alle højder, hvor mennesker kan blive udsat for den forurenende lugt.

Område	Lugtbidrag (LE/m ³)
Erhvervs- og industriområder (Lokalplan 142, delområde 2)	10 LE/m ³
Kolonihaveområde (Lokalplan 142, delområde 6)	5 LE/m ³
Boligområde (Kommuneplan IB10, 148 & 139)	5 LE/m ³

- 69 Virksomheden må ikke give anledning til et lugtbidrag på mere end 5 LE/m³ ved boligområder og områder for blandet bolig og erhverv samt 10 LE/m³ ved erhvervsområder.

Midlingstiden er 1 minut ved beregning af lugtbidraget, der angives som 99 % fraktil. Resultaterne korrigeres for følsomhedsfaktor ved omregning fra analyseresultat (OUe) til den Danske enhed for lugt, LE/m³. Grænseværdier gælder i alle højder, hvor mennesker kan blive udsat for den forurenede lugt. § 33 stk. 1.

- 70 Tilsynsmyndigheden kan til enhver tid forlange, at virksomheden ved målinger skal dokumentere, at vilkåret for lugt, vilkår 69 er overholdt, dog max. 1 gang årligt med mindre grænseværdierne for lugt er overskredet. Dokumentationen skal senest 3 måneder efter, at kravet er fremsat, tilsendes tilsynsmyndigheden sammen med oplysninger om driftsforholdene under målingen. Udgifterne afholdes af virksomheden.

Målingerne skal udføres som akkrediteret teknisk prøvning, og målerapporterne skal udfærdiges som akkrediterede prøvningsrapporter. Målelaboratoriet skal være akkrediteret til bestemmelse af de aktuelle stoffer af Den Danske Akkreditering- og Metrologifond (DANAK) eller et tilsvarende akkrediteringsorgan, som er medunderskriver af EA's multilaterale aftale om gensidig anerkendelse.

Måling og analyse skal udføres i overensstemmelse med principperne i Metodeblad MEL-13, Bestemmelse af koncentrationen af lugt i strømmende gas, fra Miljøstyrelsens referencelaboratorium.

Prøverne skal udtages, når virksomheden er i fuld drift eller efter anden aftale med tilsynsmyndigheden. Der skal udtages mindst 3 lugtprøver for hvert afkast. Forinden målingerne skal det aftales og godkendes med tilsynsmyndigheden, hvilke afkast der indgår i målingerne.

Beregningerne af lugtbidraget i omgivelserne skal udføres med OML-modellen.

OML-rapporten skal suppleres med en redegørelse for inddata, herunder også bygningskorrektioner (både generelle og retningsafhængige) samt valg af variable som f.eks. ruhedslængde og terrænhældning.

Er den relative standardafvigelse på måleresultaterne mindre end 50 %, skal beregninger på lugt foretages ved anvendelse af det geometriske gennemsnit af de 3 enkeltmålinger.

Såfremt den relative standardafvigelse på måleresultaterne overskrider 50 %, skal der:

- enten foretages et fornyet antal målinger, indtil standardafvigelsen er mindre end 50 %, eller
- udføres beregninger på baggrund af det geometriske gennemsnit af måleseriens 2 højeste lugtemissioner

Lugtgrænsen anses for overholdt, når den højeste 99 % fraktil er mindre end eller lig med grænseværdien.

Minimumskrav til præsentation af beregningsresultater: Udskrift af inddata og OML-beregningsresultater med markering af virksomhedens skel. § 33 stk. 1.

- 71 Såfremt målingerne overskrider grænseværdierne i tabel 4, skal virksomheden fremsende en handlingsplan med henblik på nedbringelse af lugtbidraget til omgivelserne. Handlingsplanen skal være fremsendt til tilsynsmyndigheden senest 1 måned efter den konstaterede overskridelse. Rødovre Kommune kan på baggrund af handlingsplanen fastsætte yderligere vilkår for at nedbringe lugtbidraget til omgivelserne.
- 72 Til sikring af overholdelse af grænseværdier for lugtbidraget i tabel 4, skal virksomheden **senest 3 måneder** efter datering af miljøgodkendelsen have udført en måling af virksomhedens lugtbidrag, som overholder kravene i vilkår 69.

Belægning

- 73 Virksomheden skal løbende og mindst 1 gang årligt gennemføre en kontrol for revner, lunger og andre skader af befæstede arealer og tætte belægninger, kar, gruber og sumpe. Utætheder skal udbedres, så hurtigt som muligt efter at de er konstateret. *
- 74 Tilsynsmyndigheden kan kræve, at virksomheden lader en uvildig sagkyndig foretage kontrollen, dog højst 1 gang hvert tredje år. *

Driftsjournal

- 75 Virksomheden skal føre en driftsjournal med angivelse af:
- Dato for og resultat af inspektioner samt eventuelt foretagne udbedringer af befæstede arealer og tætte belægninger, gulve, gruber mv.
 - Dato for hvornår der er modtaget affald, der ikke er omfattet af virksomhedens miljøgodkendelse, og hvordan det blev håndteret og bortskaffet.
 - Tidspunkter for vedligeholdelse og servicering af filter, herunder udskiftning af filterposer.

Ved udgangen af hvert kvartal registreres mængden af hver af de oplagrede affaldsfraktioner jf. vilkår 15. Oplysningerne indføres i journalen. Driftsjournalen skal opbevares på virksomheden i mindst 5 år og skal være tilgængelig for tilsynsmyndigheden. *

Farligt affald

- 76 Virksomheden skal foretage eftersyn og funktionsafprøvning af automatiske kontrol-, alarm- og sikringssystemer efter leverandørens anvisning, dog mindst en gang årligt. * (203)
- 77 Virksomheden skal løbende, og mindst en gang i kvartalet, foretage visuel kontrol for utætheder og revnedannelser af:
- belægninger og fuger på alle tætte belægninger og befæstede arealer og gulve,
 - gruber, brønde og lignende opsamlingsbassiner,
 - stationære containere og egne transportcontainere,
 - særlige oplagsområder og
 - tankgårde

Utætheder skal udbedres, så hurtigt som muligt efter de er konstateret. * (203)

- 78 Virksomheden skal mindst 1 gang i kvartalet foretage visuel kontrol af tankanlæg til farligt affald for lækager og vedligeholdelsestilstand. Øvrige faste rørsystemer og slanger til farligt affald skal kontrolleres visuelt for lækager og vedligeholdelsestilstand 1 gang om måneden. * (203)

- 79 Der skal føres driftsjournal med angivelse af:

- Løbende registrering af art, fraktion og mængde af modtaget farligt affald med angivelse af navn og adresse samt CVR- og P-nummer på de virksomheder, hvorfra affaldet er leveret.
- Løbende registrering af art, fraktion og mængder af fraført affald med angivelse af navn og adresse samt CVR- og P-nummer på de virksomheder, hvortil affaldet er leveret.
- Dato for og resultatet af kontrol af automatiske kontrol-, alarm- og sikringssystemer.
- Dato for og resultatet af den visuelle kontrol af tætte belægninger, befæstede arealer og gulve, opsamlingsbassiner, containere, tankgårde og særlige oplagsområder samt eventuelle foretagne forbedringer.
- Dato for og resultatet af den visuelle kontrol af tankanlæg og øvrige faste rørsystemer samt eventuelle foretagne forbedringer.
- Dato for og resultat af det uvildige eftersyn af tætte belægninger, befæstede arealer og gulve, opsamlingsbassiner, containere, tankgårde og særlige oplagsområder samt eventuelle foretagne forbedringer.

Ved udgangen af hvert kvartal registreres endvidere mængden af hver af de oplagrede affaldsfraktioner, for hvilke der er fastsat vilkår om maksimalt oplag. Driftsjournalen skal opbevares på virksomheden i mindst 5 år og skal være tilgængelig for tilsynsmyndigheden. * (203)

Ophør

- 80 Ved ophør af driften skal virksomheden træffe de nødvendige foranstaltninger for at undgå forureningsfare og for at bringe arealet tilbage i tilfredsstillende tilstand.
- 81 Ved ophør af driften kan Rødovre Kommune fastsætte vilkår om nødvendige foranstaltninger for at undgå risiko for forurening og for at bringe arealet tilbage i tilfredsstillende tilstand.
- 82 Virksomheden skal senest 3 måneder før forventet ophør, sende en redegørelse til kommunen om, hvordan der lukkes ned på en forsvarlig måde og hvordan arealet skal bringes i miljømæssig acceptabel stand.

Øvrige oplysninger

Rødovre Kommune henleder opmærksomheden på, at virksomheden i henhold til lov om erstatning for miljøskader⁸ har objektivt ansvar for eventuelle opståede skader på miljøet. Virksomheden er selv ansvarlig for at indhente de øvrige fornødne godkendelser og tilladelser, fx i henhold til beredskabsloven, planloven, byggeloven og lov om arbejdsmiljø.

⁸ Bekendtgørelse af lov om erstatning for miljøskader nr. 994 af 9. september 2014.

4. Miljøteknisk vurdering

Dette afsnit indeholder Rødovre Kommunes vurdering af oplysningerne i virksomhedens ansøgningsmateriale samt begrundelser for de fastsatte vilkår, som ikke er standardvilkår, jf. standardvilkårsbekendtgørelsen og godkendelsesbekendtgørelsen. Der er anvendt standardvilkårsbekendtgørelsens standardvilkår for listepunkterne K212 og K203 (bilag 2, afsnit 21 og 17) herudover er der stillet supplerende vilkår til generelle forhold, transport til og fra virksomheden, stationære tankanlæg, støj og vibrationer, luft og lugtforurening, AdBlue anlæg og egenkontrol.

Rødovre Kommune har udeladt nogle af standardvilkårene i listepunkt K212 og K203, fordi de ikke har relevans for virksomheden og de ansøgte aktiviteter. De udeladte standardvilkår vil blive nævnt i de relevante afsnit. Bortset fra vilkår om generelle forhold, transport til og fra virksomheden, stationære tankanlæg, støj og vibrationer, luft og lugtforurening, AdBlue anlæg og egenkontrol vurderes det, at standardvilkårene for K212 og K203 er dækkende for virksomhedens aktiviteter.

4.1. Beliggenhed

Marius Pedersen A/S, i det følgende "Marius Pedersen" er beliggende på Islevdalvej 119, Rødovre på matr. nr. 63a, Islev By, Islev. Hvor virksomheden driver vognmandsvirksomhed og sorteringsanlæg.

Lokalplanen er omfattet af Kommuneplan 2022-2034, rammeområde IE05 med nuværende anvendelse: kontor- og serviceerhverv, let industri og håndværk, uddannelsesinstitutioner. Området er udlagt som erhvervsområde i Lokalplan 142, delområde 2. De nærmeste boliger ligger i en afstand af ca. 300 meter i østlige retning på østsiden af Bjerringbrovej, og ca. 200 meter nordøst for matriklen på den modsatte side af Islevdalvej ligger Parcellforeningen I. Maj. Ligeledes ligger der ca. 300 meter mod nordvest Haveforeningen Islevdal Haveforening i Glostrup Kommune.

4.2. Indretning og drift

Arealet af matriklen er 28.869 m² og der er indkørsel til grunden fra Islevdalvej ved den nordlige del af grunden. Alle affaldsfraktioner som tilføres anlægget modtages via afdelingens ind- og udkørsel. Her er der placeret en brovægt til registrering af ind- og udgående affaldsmængder. De samlede aktiviteter forbundet med denne ansøgning giver anledning til en øget mængde af fragt- og lastbilers færdsel til og fra ejendommen inden for driftstiden. Rødovre Kommune har fastsat supplerende vilkår om, at modtagepladsen med dertilhørende brovægt skal indrettet således, at der ikke ses afventende trafik af ankommende og udkørende lastbiler på Islevdalvej jf. vilkår 12. Vilkåret er fastsat på baggrund af miljøkonsekvensvurderingen og § 22, stk. 1, nr. 11 i godkendelsesbekendtgørelsen.

Den daglige driftstid for både vognmandskørsel og sorteringsanlæg er mandag til torsdag 06.00-23.30, fredag kl. 06.00-16.00 og lørdag 07.00-14.00.

Virksomheden er indrettet med kontor (bygning A), modtagehal for liftvogne og sortering af elskrot samt modtage- og omlastehal for madaffald (bygning B), makuleringshal (bygning C), værksted og klargøring (bygning E), smedeværksted (bygning F), mekanisk værksted (bygning G), vaskehal (bygning H) og vaskeplads (syd for bygning H), balleteringshal (bygning J), sorteringshal (bygning M), hal for oplag af neddelt genbrugstræ (bygning L). Se bilag 7 for situationsplan over matriklen. Affaldshallen er indrettet til modtagelse af storskrald og træ. Efter læsning foretages forsortering med gravemaskine, efterfulgt af neddeling via to mobile el-drevne neddelere og herfra videre sortering på det fuldauto-

matiske sorteringsanlæg med optisk sortering. Gravemaskine, gummihjullæsser og to eldrevne trucks sørger for den interne flytning af affaldsfraktionerne i bygning M.

Virksomheden har grundet pladsmangel på matriklen lejet sig ind på adressen Markstykkevej 4A, som er beliggende ca. 150 meter fra Islevdalvej 119. Markstykkevej 4A bruges til oplag af personbiler, tomme lastbiler og tomme containere. Pladsen er indrettet til oplag og mindre vedligeholdelse af de tomme containere, dvs. skift af låger, låg og hjul samt pletmaling. Der foregår ikke svejsning eller vask af containere eller køretøjer. Rødovre Kommune har fastsat supplerende vilkår for anvendelse af oplagspladsen jf. vilkår 11. Se bilag 8 for situationsplan over matriklen.

De fraktioner, som håndteres på virksomheden er papir og pap, plast (uden PVC) inkl. kofangere, PVC, tonekassetter i plast, elektronikaffald inkl. lyskilder, batterier og akkumulatorer, hårde hvidevarer, tekstiler, kabelskrot, jern og metal, blandet affald til sortering, ikke brændbart affald til deponi, brændbart (stort og småt), blandet træ, imprægneret træ, blandet bygningsaffald (beton, tegl, sten, jord, sanitet, porcelæn, isolering og lignende), flasker og glasemballage, dæk, fritureolie og madaffald, klinisk risikoaffald og spildolie. Standardvilkår om affaldsfraktioner til modtagelse, maksimale oplag, årlig mængde, krav til oplagsform og område er opstillet i overensstemmelse med virksomhedens oplysninger om affaldsfraktioner jf. vilkår 15 og i bilag 4 ses affaldsfraktionerne med dertilhørende EAK koder.

Papir, pap og diverse plasttyper bliver kørt til virksomheden i lastbiler. Aflæsning foregår både udenfor og indenfor, sortering og ballepresning foregår delvist indendørs i balleteringshallen (bygning J-K). Der anvendes en gummihjullæsser til grovsortering og flytning af materialet i forbindelse med ballepresningen. De pressede baller opbevares i et mellemlager inden de transporteres videre i sættevogne til et godkendt modtageranlæg. Rødovre Kommune har fastsat vilkår om, at papir, plast og lignende, skal opbevares i lukkede eller overdækkede containere for at hindre anledning til flugt jf. vilkår 10.

Aflæsning af storskrald herunder stort og småt brændbart samt træ, jern og metal foregår delvist udendørs og indendørs i hal. Sortering, neddeling og omlastning foretages ved hjælp af en gravemaskine og sorteringsanlægget. Gravemaskinen grabber affaldet op fra de aflæssede bunker til neddeling og sortering via sorteringsanlægget i bygning M. Der sker ingen neddeling, klipning eller opskæring af jern- og metalskrot på virksomheden. Udsorterede fraktioner bliver kørt fra virksomheden til genanvendelse og nyttiggørelse. Rødovre Kommune har fastsat vilkår om, at jern- og metal, brændbart og træ skal ved udendørs opbevaring være i tætte containere med vandtæt overdækning jf. vilkår 15.

Elektronikaffald herunder batterier, akkumulatorer og lyskilder sorteres indendørs i bygning B. Herefter omlastes fraktionerne som skærme og andet blandet elektronikaffald i maxicontainer til opbevaring udendørs overdækket med presenning indtil det føres fra virksomheden til videre forarbejdning. Lejlighedsvis modtages elektronikaffald, hvor en demontering finder sted indendørs i sorteringshallen inden læsning i lukkede maxicontainere. Rødovre Kommune har fastsat vilkår om, at akkumulatorer og batterier skal opbevares i tætte syrefaste beholdere med overdækning eller under tag jf. vilkår 21. Hertil skal helt eller delvist knuste kviksølvholdige lyskilder samt kviksølvholdigt glas eller pulver opbevares i tætte lukkede emballager jf. vilkår 22.

Virksomheden skal foruden de vilkår som er fastsat i standardbekendtgørelsen også overholde vilkår i elektronikaffaldsbekendtgørelsens⁹ bilag 4 for håndtering og oplagring af elektrisk og elektronisk udstyr.

Fortroligt materiale, der skal makuleres, bliver indsamlet i aflåste beholdere. Disse bliver aflæst direkte i makuleringshallen (bygning C).

Fritureolie og madaffald modtages i tætlukkede beholdere og læses af indendørs i bygning B. Der foregår ingen sortering til andet emballage af fritureolie eller madaffald. For fritureolie sker der kun omlæsning af de indkomne enheder, dvs. disse tages ud af lastbilen, hvorefter de omlagres midlertidigt indtil der er enheder nok til en samlet transport ud til modtageranlæg, uden for Rødovre. Madaffald modtages med lastbiler via afdelingens læsserampe. Modtagelsen sker i lukkede dertil indrettede enheder, som efter aflæsning transporteres til bygning D for midlertidig oplagring inden omlæsning til væsketæt komprimatorcontainer opsat i bygning D. Bygning D er uopvarmet. Mængderne af fritureolie og madaffald sendes løbende til andre modtageranlæg. Aktuelt sendes friture til modtageranlæg 2-3 gange pr. uge og madaffald én gang dagligt. Begge affaldsfraktioner afsættes til videre behandling på virksomhedens eget anlæg i Nordhavn i København. Brugte beholdere for madaffald vaskes indenfor på den indendørs vaskeplads. Eventuelle rester fra beholderne opsamles i en rist og bliver efterfølgende tippet op i komprimatorcontaineren. Rødovre Kommune har fastsat vilkår om, at fritureolie og madaffald opbevares i lukkede tætte containere og opbevares indendørs jf. vilkår 15.

Plast og PVC aflæsses udendørs og sorteres manuelt op i maxicontainere. Når en container er fuld, bliver indholdet presset til baller i presseanlægget inde i balleteringshallen (bygning J). De pressede baller opbevares udendørs på pladsen indtil det videresendes til virksomhedens aftagere. Rødovre Kommune har fastsat vilkår om, at plast og PVC ved udendørs håndtering skal opbevares i tætte containere med overdække, hvis det endnu ikke er balleteret jf. vilkår 15.

Klinisk risikoaffald indsamles i UN godkendt emballage og opbevares indendørs i bygning D og I. Når der er nok til et helt læs, køres affaldsfraktionen til et godkendt forbrændingsanlæg. Rødovre Kommune har stillet vilkår om, at klinisk risikoaffald skal opbevares særskilt under lås jf. vilkår 20, som gælder både ved indendørs og udendørs opbevaring jf. vilkår 15. Da virksomheden ikke modtager vævsaffald, er sidste del omkring opbevaring af vævsaffald slettet fra vilkåret.

Spildolie modtages i mindre mængder i særskilt emballage og opbevares på spildbakker indendørs i et afgrænset område på støbt gulv og uden afløb. Der sker ikke omlastning eller sammenhældning af spildolie. Når der er nok til et helt læs farligt affald (fx en kombination af spildolie, lyskilder og akkumulatører), køres disse affaldsfraktioner til et godkendt modtageranlæg. Rødovre Kommune har fastsat vilkår om, at oplagsområder til farligt affald skal være indrettet og afmærket, således at det enkelte område er tydeligt afgrænset, og så det klart fremgår, hvor de forskellige affaldsfraktioner skal opbevares jf. vilkår 15.

Farligt affald kan udgøre en særlig fare for miljøet og skal derfor håndteres på en sådan måde, at risikoen for miljøpåvirkninger minimeres. Derfor har Rødovre Kommune stillet en række vilkår til modtagelse, håndtering og opbevaring af de affaldsfraktioner, der må modtages på virksomheden jf. vilkår 16, 17, 18 og 19. Herudover har Rødovre Kommune fastsat en række vilkår for omlastning,

⁹ Bekendtgørelse om at bringe elektrisk og elektronisk udstyr i omsætning samt håndtering af affald af elektrisk og elektronisk udstyr nr. 1566 af 19. december 2022.

omemballering og sortering af farligt affald for at minimere risikoen for spild til jord, kloak, regn- og grundvand jf. vilkår 35, 36, 37, 38 og 39.

I virksomhedens tillæg til miljøgodkendelse af 9. juni 2017 er der stillet vilkår for etablering af nyt tankanlæg til tankning af egne maskiner og biler. Disse vilkår plus supplerende standardvilkår er medtaget i denne miljøgodkendelse. Tankanlægget består af en dobbelttank og tankstander samt en impermeabel påfyldningsplads, hvor tankning foregår. AdBlue anlægget er placeret langs bygning F. Der er stillet vilkår til placering og sikring af anlægget jf. vilkår 31, 32, 33 og 34. Dobbelttanken skal rumme henholdsvis 30 m³ dieselolie til tankning af lastbiler og 8 m³ entreprenørdiesel til de maskiner, der bruges på virksomheden. Dobbelttanken er placeret i en tæt 40" container, som kan flyttes på samme måde som en skibscontainer. Tankstanderen er tilkoblet begge tankene. Tankstanderen er placeret på påfyldningspladsen, hvor der er kontrolleret afløb via sandfang og olieudskiller til det offentlige kloaksystem. Rødovre Kommune har stillet vilkår til tankanlæggets stand, alarmer, sikring mod påkørsel, placering og brug af anlægget jf. vilkår 24, 25, 26, 27, 28, 29 og 30.

Virksomheden har et værksted, hvor der foretages reparationer og service af afdelingens egne biler og materiel. Denne aktivitet er reguleret af autoværkstedsbekendtgørelsen¹⁰ og er derfor ikke omfattet af denne miljøgodkendelse.

For at sikre at der ikke aflæsses uønskede affaldsfraktioner på pladsen, stilles der standardvilkår om, at pladsen skal være lukket for offentligheden, og at pladsen skal være bemanded, når den er åben jf. vilkår 5 og 6. Herudover skal nedskrevne driftsinstrukser og procedurer sikre korrekt modtagelse, oplagring, omlastning og omemballering af affald, og sikkerhedsforanstaltninger i forbindelse med dette. Disse instrukser og procedurer skal være tilgængelige for personalet jf. vilkår 7.

Der kan på virksomheden ankomme affaldsfraktioner, som ikke tilhører de accepterede fraktioner. Disse skal som udgangspunkt og så vidt muligt afvises. For at sikre, at sådanne situationer opdages er der stillet vilkår om, at der skal være udarbejdet en driftsinstruks for modtagekontrol samt vilkår for håndtering af sådanne læs, som ikke kan afvises jf. vilkår 8, 9, 13, 14 og 15.

Virksomheden skal være opmærksom på, at drifts- og bygningsmæssige ændringer eller udvidelser, som kan give en forøget forurening til omgivelserne, skal godkendes af Rødovre Kommune inden disse foretages.

Et eksemplar af miljøgodkendelsen skal til enhver tid være til stede på virksomheden og tilgængeligt for de personer, der har ansvaret for virksomhedens indretning og drift jf. vilkår 2.

Virksomhedens indretning vurderes at være hensigtsmæssig i forhold til de ønskede aktiviteter på adressen. Der stilles standardvilkår (vilkår 1-39) til generelt og indretning og drift. Rødovre Kommune vurderer, at virksomheden kan overholde vilkårene. Det vurderes, at indretningen og driften af virksomheden er tilrettelagt på en sådan måde, at forurening herfra begrænses mest muligt.

Rødovre Kommune har udeladt følgende standardvilkår:

- Vilkår 3 i K212 vedrørende driftsinstrukser, som allerede er dækket med vilkår 5 i K203.

¹⁰ Bekendtgørelse om miljøkrav i forbindelse med etablering og drift af autoværksteder mv. nr. 908 af 1. oktober 2019.
Miljøgodkendelse
Marius Pedersen A/S
Islevdalvej 119, 2610 Rødovre

- Villkår 7 i K203 vedrørende modtagelse af affald ikke omfattet af miljøgodkendelsen, som allerede er dækket med villkår 6 i K212.
- Villkår 19 i K203, hvor sidste del af villkåret angående udendørs tanke er udeladt, da der er fastsat supplerende villkår omkring den udendørs tank fra det tidligere tillæg af 9. juni 2017.
- Villkår 20, 21, 22, 23 og 24 i K203, hvor der er fastsat supplerende villkår omkring den udendørs tank fra det tidligere tillæg af 9. juni 2017.
- Villkår 29 i K203, da villkåret ikke er relevant for virksomhedens aktiviteter.

Rødovre Kommune har tilføjet følgende villkår, som ikke er standardvillkår:

- Villkår 12 der er stillet på baggrund af miljøkonsekvensvurderingen og § 22, stk. 1, nr. 11 i godkendelsesbekendtgørelsen.
- Villkår 23 der ud over standardvillkår stiller krav til virksomhedens håndtering og oplagring af elektrisk og elektronisk udstyr jf. elektronikaffaldsbekendtgørelsens.
- Villkår 25-34 som er supplerende villkår, som er stillet på baggrund af villkår fastsat i tidligere tillæg af tankanlæg af 9. juni 2017.

4.3 Støj

Virksomhedens stationære støjklender er de indendørs ballepressere med tilhørende bånd samt maku-leringsanlæg, sorteringsanlæg og neddelere i bygning M, som er i drift kl. 06.00-22.00 for lukkede porte og med efterfølgende intern oprydning/renholdelse mellem kl. 22.00-23.30. Uden for hallerne vil støjen fra disse anlæg være minimal. De mobile støjklender vil være forbundet med ind- og udkørsel med almindelige lastvogne, af- og pålæsning af containermateriel, samt intern kørsel med gravema-skine og læsser på ejendommen i forbindelse med sorteringsaktiviteterne.

Den daglige driftstid for både vognmandskørsel og sorteringsanlæg er mandag til torsdag 06.00-23.30, fredag kl. 06.00-16.00 og lørdag kl. 07.00-14.00. Ifølge Miljøstyrelsens vejledning nr. 5 fra 1984 er der skærpede støjgrænser for boligområder og koloniområder i tidsrummet før kl. 07.00 og efter kl. 18.00 på hverdage.

I forbindelse med virksomhedens ansøgning om revurdering af miljøgodkendelsen, blev der i maj 2021 udarbejdet en støjrapport af COWI for virksomhedens samlede støjbelastning.

Der er stillet villkår om, at Miljøstyrelsens vejledende grænseværdier for ekstern støj og vibrationer skal overholdes jf. villkår 40 og 41.

Rødovre Kommune vurderer, at virksomhedens støjbidrag til omgivelserne ikke har ændret sig væsentligt siden støjkortlægningen i 2021, og at virksomheden kan overholde de fastsatte grænseværdier for støj.

4.4 Luftforurening

Virksomhedens aktiviteter i forbindelse med af- og pålæsning, sortering, omlastning og anden håndtering af affaldsfraktionerne på pladsen vil generere støv. Rødovre Kommune har fastsat vilkår om, at virksomheden ikke må give anledning til lugt- eller støvgener uden for virksomhedens område, og kan såfremt det konstateres, kræve at støvende oplag overdækkes eller befugtes, eller at der etableres afskærmning eller befugtning af de støvende eller lugtende aktiviteter jf. vilkår 42.

Madaffald modtages i tætlukkede beholdere og læses af indendørs i hal. For at mindske eventuelle lugtgener i forbindelse med håndtering og omlastning af madaffald, har Rødovre Kommune fastsat vilkår om, at madaffald skal opbevares indendørs og for lukkede porte jf. vilkår 43. Herudover er der fastsat skærpede vilkår for at mindske diffuse lugtgener i forbindelse med håndtering af madaffald og vask af brugte madaffaldsbeholdere må kun ske på den indendørs vaskeplads og med lukkede porte jf. vilkår 43.

Makuleringsanlægget er udstyret med et punktudsugningsanlæg med posefilter. Rødovre Kommune har stillet vilkår om krav til afkast og filter jf. vilkår 44, 45 og 46.

I bygning M, hvor der sker neddeling og sortering, er der opsat et sprinkleranlæg, som kan anvendes til at dæmpe eventuel støvudvikling. Værkstedet er udstyret med et udsugningsanlæg med afkast, som er ført en meter over tagryg i henhold til autoværkstedsbekendtgørelsen. Rødovre Kommune vurderer, at virksomheden ikke udfører omhældning eller sammenblanding af farligt affald, og at der på den baggrund ikke er behov for krav til rumudsug i forbindelse med håndtering af farligt affald. Spildolie opbevares i tætte og lukkede beholdere, og det vurderes derfor, at der ikke er behov for rumudsugning.

Rødovre Kommune vurderer, at standardvilkårene og de supplerende vilkår er dækkende for virksomhedens aktiviteter.

Rødovre Kommune har udeladt følgende standardvilkår:

- Vilkår 31, 32 og 33 i K203, som allerede er dækket af vilkår i K212.
- Vilkår 12 i K212, som omfatter håndtering af asbest, som er udeladt da virksomheden ikke håndterer asbestholdige fraktioner på matriklen.

4.5 Affald

Virksomheden producerer ikke selv affald af betydning ved omlastning og sortering af de indsamlede affaldsfraktioner. Fejlsorteret affald bliver lagt til side for videre transport og håndtering i henhold til de gældende regler. Der kan forekomme spild i forbindelse med håndtering af affald. Der er derfor fastsat vilkår i henhold til K212 og K203 om, at spild af ikke-farligt affald og farligt affald skal opsamles hurtigst muligt, at der forefindes opsugningsmateriale på virksomheden og at opsugningsmaterialet skal håndteres og bortskaffes som farligt affald jf. vilkår 47, 48, 49, 50 og 51.

Virksomheden oplyser, at farligt affald i form af spildolie, spraydåser og oliefiltre fra driften af værkstedet bortskaffes af virksomhedens egne divisioner. På årsbasis bortskaffes ca. 160 kg oliefiltre og 70 kg spraydåser, samt 3000 kg spildolie.

Bortskaffelse af farligt affald og øvrigt affald reguleres af Rødovre Kommunes til enhver tid gældende affaldsregulativer og affaldsbekendtgørelsen.

Olie og kemikalier skal opbevares på spildbakker, der som minimum kan rumme indholdet af den største beholder jf. vilkår 52, ifølge Rødovre Kommunes forskrift for opbevaring af olier og kemikalier.

Rødovre Kommune vurderer, at standardvilkår og supplerende vilkår for affald er dækkende for virksomhedens drift.

4.6 Beskyttelse af jord, grundvand og overfladevand

Området hvor virksomheden er beliggende er separatkloakeret. Sanitært- og industrispildevand ledes til rensning på Biofos' renseanlæg Avedøre. Tagvand og overfladevand fra pladsen ledes via olieudskiller til Hvissingegrøften og senere i Harrestrup Å. Afledningen af tag- og overfladevand fra oplagspladsen vil blive reguleret via en separat tilslutningstilladelse jf. § 28 stk. 3 i Miljøbeskyttelsesloven.

De udendørs arealer på virksomheden er primært befæstet med SF-sten. Herudover er der udendørs arealer, som er betonstøbte såsom den etablerede påfyldningsplads til tankning af virksomhedens maskiner. Hallerne er etableret med støbt betongulv uden afløb.

For at forebygge forurening af jord og grundvand er der stillet vilkår om, at håndtering af farligt affald skal opbevares i tætte, lukkede beholdere, der er placeret under tag og beskyttet mod vejrlig. Herudover skal oplagspladsen have tæt belægning og indrettes således, at spild kan holdes inden for et afgrænset område jf. vilkår 53 og 55.

Rødovre Kommune har fastsat vilkår for virksomhedens opbevaring og håndtering og transport af overjordiske tanke, farligt affald, metalstøv, jern- og metalskrot eller andet affald, der kan afgive olie eller kemikalier jf. vilkår 54, 56, 57, 58 og 60.

For at forebygge nedsivning af forurenende komponenter gennem belægningen, er der stillet standardvilkår om, at alle tætte belægninger og befæstede arealer skal være i god vedligeholdelsesstand og eventuelle utætheder straks skal udbedres jf. vilkår 59.

Der er fastsat standardvilkår om, at virksomheden ikke må modtage skrot, der på forhånd vises at indeholde farligt affald eller flydende olie jf. vilkår 61.

Virksomheden oplyser, at opbevaring af mindre mængder af hårde hvidevarer samt jern og metal opbevares i tætte containere på pladsen, hvorfra der ikke sker udledning af overfladevand. Rødovre Kommune har stillet vilkår om, at jern- og metalskrot, som kan afgive olie eller væsker skal håndteres og opbevares på et areal med tæt belægning, med fald mod afløb eller grubbe, hvorfra der kan ske kontrolleret afledning, eller i lukket/overdækket container med indbygget sump jf. vilkår 62. Herudover er der fastsat vilkår om opbevaring og håndtering af jern- og metalskrot som kan afgive metalstøv jf. vilkår 63 samt krav til opbevaring jf. vilkår 15.

Elektronikaffald opbevares enten indendørs eller i udendørs lukkede/overdækkede containere. Rødovre Kommune har fastsat vilkår om både opbevaring og håndtering af elektronikaffald, herunder batterier, akkumulatorer og lyskilder jf. vilkår 23 og 64.

Rødovre Kommune har fastsat skærpet standardvilkår om opbevaring og håndtering af blandet bygnings- og nedrivningsaffald jf. vilkår 65.

Virksomheden vasker containermateriel i vaskehallen og på den udendørs vaskeplads. Rødovre Kommune har 3. februar 2016 særskilt meddelt tilslutningstilladelse til disse aktiviteter jf. § 30 stk. 1 i Miljøbeskyttelsesloven.

På matriklen findes der en 2000 liters dieseltank til tankning af virksomhedens egne maskiner, som er placeret på en påfyldningsplads med kuvertfald med afløb til olieudskiller. Håndtering af afledningen til det offentlige spildevandssystem er reguleret og meddelt i tillæg til tilslutningstilladelse af 1. august 2017 jf. § 28 stk. 3 i Miljøbeskyttelsesloven. Rødovre Kommune har fastsat supplerende vilkår til håndtering og opbevaring af tankanlægget jf. vilkår 25, 26, 27, 28, 29 og 30.

AdBlue anvendes til forbrænding af partikler i lastbilers katalysatorer. Rødovre Kommune har fastsat supplerende vilkår omkring tankanlæggets placering på tæt belægning, sikring mod nedsivning til regnvandsrist, sikring mod påkørsel og vedligeholdelse for at sikre, at der ikke sker nedsivning til jord, kloak eller grundvand jf. vilkår 31, 32, 33 og 34.

Rødovre Kommune vurderer, at virksomheden er i stand til at overholde standardvilkårene og de supplerende vilkår om beskyttelse af jord, grundvand og overfladevand.

Rødovre Kommune har udeladt følgende standardvilkår:

- Vilkår 38 i K203, som ikke er relevant for virksomhedens aktiviteter.
- Vilkår 39 og 42 i K203, som begge er dækket af vilkår 15 i K212.
- Vilkår 46 i K203, som ikke er relevant for virksomhedens aktiviteter.
- Vilkår 48 og 49 i K203, som ikke er relevante for virksomhedens aktiviteter.
- Vilkår 50 i K203, da der ikke forefindes afspærringsventiler på det eksisterende kloaksystem.
- Vilkår 19 i K212, da virksomheden ikke udfører aktiviteten.
- Vilkår 22 i K212, da virksomheden ikke modtager denne affaldsfraktion.
- Vilkår 23, som er dækket af vilkår 47 i K203.
- Vilkår 24 i K212, som er varetaget i separat tilslutningstilladelse.
- Vilkår 25 i K212, som er dækket af vilkår 44 i K203.

Rødovre Kommune har tilføjet følgende vilkår, som ikke er standardvilkår:

- Vilkår 31-34 angående AdBlue tank, som er stillet for at sikre at der ikke sker nedsivning til jord, kloak eller grundvand fra tanken.

4.7 Egenkontrol

Støj

Der er stillet vilkår om, at Rødovre Kommune kan, dog højst en gang årligt, kræve undersøgelse eller beregning af virksomhedens støj- og vibrationsbidrag støjbidraget under virksomhedens normale drift jf. vilkår 66, med mindre grænseværdier er overskredet Beregningerne/målingerne skal udføres i overensstemmelse med Miljøstyrelsens "Miljømålinger - ekstern støj" jf. vilkår 67. Rapporten skal senest 2 måneder efter udførelsen indsendes til Rødovre Kommune, sammen med en eventuel redegørelse for foranstaltninger, hvis grænseværdierne er overskredet jf. vilkår 68.

Til dokumentation af overholdelse af de i tabel 2 nævnte støjgrænser har virksomheden fået udført en støjkortlægningsrapport udarbejdet af COWI maj 2021.

Lugt

Da virksomheden med revurderingen af miljøgodkendelsen vil øge mængderne af både fritureolie og madaffald betydeligt, vil bidraget til en større lugtstofkoncentration uden for virksomhedens areal hermed også stige. Samtidig med, at Rødovre Kommune tidligere har modtaget klager over lugt fra særligt husholdningsaffald/madaffald. På den baggrund, har Rødovre Kommune fastsat en række vilkår om begrænsning af virksomhedens lugtbidrag jf. vilkår 69, 70, 71 og 72. Virksomheden må derfor ikke give anledning til et lugtbidrag på mere end 5 LE/m³ ved boligområder og områder for blandet bolig og erhverv samt 10 LE/m³ ved erhvervsområder jf. vilkår 69. Rødovre Kommune kan til enhver tid forlange dokumentation for overholdelse af vilkår 69, dog maksimalt én gang årligt med mindre lugtgrænser er overskredet. Målingerne og analyse skal udføres som angivet i vilkår 70.

Hvis målingerne overskrider grænseværdierne i tabel 4, skal virksomheden fremsende en handlingsplan for at nedbringe lugtbidraget til omgivelserne jf. vilkår 71. Rødovre Kommune har på baggrund af overskridelser af grænseværdierne fastsatte yderligere vilkår for at nedbringe lugtbidraget til omgivelserne jf. vilkår 71. Senest 3 måneder efter modtagelse af denne miljøgodkendelse skal virksomheden have udført en måling af virksomhedens lugtbidrag jf. vilkår 70 og 72.

Rødovre Kommune vurderer, at det er nødvendigt at fastsætte yderligere vilkår, som ikke er standardvilkår, for at sikre virksomhedens lugtbidrag til omgivelserne:

- Vilkår 69 der ud over standardvilkår stiller krav til virksomhedens lugtbidrag som følge af de øgede mængder af fritureolie og madaffald.
- Vilkår 70 er ud over standardvilkår stiller krav til virksomhedens lugtbidrag som følge af de øgede mængder af fritureolie og madaffald.
- Vilkår 71 er ud over standardvilkår stiller krav til virksomhedens lugtbidrag som følge af de øgede mængder af fritureolie og madaffald.
- Vilkår 72 er ud over standardvilkår stiller krav til virksomhedens lugtbidrag som følge af de øgede mængder af fritureolie og madaffald.

Belægning

Rødovre Kommune har stillet standardvilkår om, at virksomheden mindst 1 gang årligt kontrollerer for revner, lunger og andre skader af befæstede arealer og tætte belægnings, kar, gruber, sumpe. Utætheder skal udbedres, så hurtigt som muligt efter at de er konstateret jf. vilkår 73. Rødovre Kommune har krævet at en uvildig sagkyndig foretager kontrollen, dog højst 1 gang hvert tredje år jf. vilkår 74.

Driftsjournal

Der er stillet standardvilkår om, at virksomheden skal føre driftsjournal med vedligeholdelse af belægnings, modtaget affald som ikke er omfattet af miljøgodkendelsen, vedligeholdelse og service af filtre samt en kvartalvis registrering af mængden af oplagrede affaldsfraktioner jf. vilkår 75.

Farligt affald

For at sikre mod en eventuel forurening som følge af defekte installationer, er der stillet standardvilkår om, at virksomheden mindst 1 gang årligt foretager kontrol af automatiske kontrol-, alarm- og sikringssystemer jf. vilkår 76.

Rødovre Kommune har stillet standardvilkår om, at virksomheden løbende og mindst 1 gang i kvartalet skal foretage visuel kontrol for utætheder og revnedannelser alle befæstede arealer samt gulve. Desuden skal utætheder udbedres hurtigst muligt efter de er konstateret jf. vilkår 77.

Virksomheden skal mindst 1 gang i kvartalet foretage visuel kontrol af tankanlæg til farligt affald for lækager og vedligeholdelsestilstand. Samtidig skal de øvrige faste rørsystemer og slanger til farligt affald kontrolleres visuelt for lækager og vedligeholdelsestilstand 1 gang om måneden jf. vilkår 78.

Rødovre Kommune har stillet standardvilkår om at virksomheden fører driftsjournal med løbende registrering af art, fraktion og mængden af modtaget farligt affald, fraført affald, samt dato for udførelse af de visuelle kontroller for tankanlæg, belægnings, alarmsystemer mv. jf. vilkår 79.

Rødovre Kommune vurderer, at virksomheden er i stand til at overholde vilkårene vedrørende egenkontrol af støj, belægning, driftsjournal og farligt affald.

Rødovre Kommune har udeladt følgende standardvilkår:

- Vilkår 54 i K203, som er dækket af vilkår 27 i K212.
- Vilkår 55 i K203, som ikke er aktuel for virksomhedens aktiviteter.

4.8 Ophør

Rødovre Kommune har stillet supplerende vilkår til foranstaltninger ved ophør af virksomheden. Vilkårene er stillet, for at undgå foreningsfare og sikre at arealet bringes tilbage i tilfredsstillende tilstand jf. vilkår 80 og 81. En redegørelse om ophør skal sendes til Rødovre Kommune senest 3 måneder før forventet ophør jf. vilkår 82.

4.9 Bedste tilgængelige teknik

Det følger af miljøbeskyttelsesloven § 3, at der skal lægges vægt på, hvad der er opnåeligt ved anvendelse af den mindst forurenede teknologi samt de bedst mulige forureningsbegrænsende foranstaltninger således, at forureningen begrænses mest muligt.

Som det fremgår af afsnit I, er virksomhedens aktiviteter omfattet af godkendelsesbekendtgørelsens listepunkt K212 og K203. Disse virksomhedstyper er omfattet af Miljøstyrelsens standardvilkår. Der kan kun undtagelsesvis ske fravigelse af standardvilkårene. Standardvilkårene udarbejdes, så de er repræsentative for de typiske virksomheder inden for en bestemt branche, og vilkårene baseres på den bedste tilgængelige teknik inden for branchen. Standardvilkårene betragtes derfor som være et udtryk for BAT.

Hvis virksomheden giver anledning til forurening, som ikke er beskrevet i standardvilkårene, skal godkendelsen suppleres med de nødvendige krav. Standardvilkårene er udarbejdet, så de dækker alle nødvendige vilkår, bortset fra vilkår om støj, lugt, belægning og spildevand inklusiv egenkontrolvilkår for disse parametre. Rødovre Kommune har derfor fastsat vilkår vedrørende støj, lugt, belægning, spildevand og egenkontrol for parametrene.

4.10 Driftsforstyrrelser og uheld

Virksomheden er ikke omfattet af reglerne i risikobekendtgørelsen¹¹.

Rødovre Kommune vurderer, at de væsentligste kilder til driftsforstyrrelser og uheld relaterer sig til spild af farligt affald, spild af olie, fx ved brud på en hydraulikslange på en lastbil eller på en læssemaskine, spild fra tankanlæg og støj udvikling fra virksomheden i forbindelse med driften. Det vurderes samlet, at risiko for miljømæssige konsekvenser er begrænset med den beskrevne indretning og drift af virksomheden.

Driftsforstyrrelser og/eller uheld, hvor der er fare for mennesker, miljø, brand eller eksplosion skal øjeblikkeligt anmeldes til alarmcentralen 112 og efterfølgende, jf. § 71 i miljøbeskyttelsesloven, skriftligt til Rødovre Kommune, Teknisk Forvaltning.

Mindre uheld og spild, hvor der ikke umiddelbart er fare for mennesker, miljø, brand og eksplosion, skal anmeldes til Teknisk Forvaltning.

4.11 Foranstaltninger i forbindelse med virksomhedens ophør

I henhold til § 14, stk. 1, nr. 10 i godkendelsesbekendtgørelsen skal der i miljøgodkendelsen stilles vilkår med "krav om, at der ved ophør af driften skal træffes de nødvendige foranstaltninger for at undgå forureningsfare og for at bringe stedet tilbage i tilfredsstillende tilstand".

Der stilles derfor vilkår om, at virksomheden senest 3 måneder før forventet ophør skal sende en redegørelse til kommunen om, hvordan der lukkes ned på en forsvarlig måde og hvordan arealet skal bringes i miljømæssig acceptabel stand jf. vilkår 82.

¹¹ Bekendtgørelse om kontrol med risikoen for større uheld med farlige stoffer nr. 372 af 25. april 2016.
Miljøgodkendelse
Marius Pedersen A/S
Islevdalvej 119, 2610 Rødovre

Driften på virksomheden anses først for ophørt, når eventuelle miljømæssige foranstaltninger, der skal foretages i anledning af ophøret, som f.eks. tømning af tanke, bortskaffelse af affald m.v., er foretaget.

Rødovre Kommune gør opmærksom på, at virksomheden stadig er omfattet af brugerbetalingsbekendtgørelsen¹² ved et afsluttende tilsyn i forbindelse med ophør af drift på virksomheden.

4.12 Øvrige forhold

Opmærksomheden henledes på, at denne afgørelse efter miljøbeskyttelsesloven ikke fritager virksomheden for at indhente fornøden tilladelse efter anden lovgivning, herunder beredskabsloven og byggeloven.

Marius Pedersen A/S skal indrettes og drives i overensstemmelse med oplysningerne i denne miljøgodkendelse samt godkendelsens vilkår. Marius Pedersen A/S må ikke udvides eller ændres driftsmæssigt eller bygningsmæssigt på en måde, der indebærer øget forurening i forhold til det hermed tilladte, før udvidelsen eller ændringen er godkendt af Rødovre Kommune jf. vilkår 3.

Alt affald skal håndteres og bortskaffes efter de til enhver tid gældende regler og de anvisninger, der meddeles af Kommunalbestyrelsen. Der henvises til Rødovre Kommunes regulativer om dagrenovation og erhvervsaffald.

Med venlig hilsen

Caroline Maria Buch
Miljømedarbejder

¹² Bekendtgørelse om brugerbetaling for godkendelse m.v. og tilsyn efter lov om miljøbeskyttelse og lov om husdyrbrug og anvendelse af gødning m.v. nr. 1519 af 29. juni 2021.

Bilag I Klagevejledning

Klagevejledning over miljøgodkendelsen

I medfør af miljøbeskyttelseslovens kapitel II kan kommunens afgørelse i henhold til § 33 stk. I påklages til Miljø- og Fødevareklagenævnet. Klageberettigede er afgørelsens adressat, enhver der har individuel interesse i sagens udfald samt de i miljøbeskyttelseslovens §§ 98-100 nævnte klageberettigede interesseorganisationer i det omfang de er klageberettigede i den konkrete sag.

Klagefristen er fire uger fra afgørelsens offentlige bekendtgørelse dvs. **23. juli 2024**. Godkendelsen vil blive bekendtgjort på DMA portalen, www.dma.mst.dk **25. juni 2024**.

Klagen indgives til Rødovre Kommune, ved anvendelse af digital selvbetjening, Klageportalen. En vejledning i brug af Klageportalen kan findes ved at følge nedenstående link:

<http://nmkn.dk/klage/hvordan-klager-du/>

I særlige tilfælde kan du klage uden om Klageportalen. De særlige forhold, som kan begrunde en undtagelse fra kravet om at klage via Klageportalen er f.eks. borgere med særlige handicap, såvel kognitiv som fysisk funktionsnedsættelse samt demens. Det gælder også borgere, der mangler digitale kompetencer, visse socialt udsatte borgere, borgere med psykiske lidelser samt borgere med sprogsvækkigheder, hvor hjælp og vejledning fra Rødovre Kommune eller nævnet ikke konkret vurderes at være en egnet løsning.

Hvis du tilhører en af de nævnte grupper og trods vejledning ikke har mulighed for at bruge Klageportalen, skal du sende din klage til:

Rødovre Kommune,

Rødovre Parkvej 150,

2610 Rødovre

Eller som e-post til rk@rk.dk

Du skal begrunde din anmodning om fritagelse for brug af Klageportalen. Hvis du er fritaget for at bruge digital post af Rødovre Kommune, bedes du oplyse dette i din anmodning. Rødovre Kommune sørger for at sende din anmodning videre til Miljø- og Fødevareklagenævnet, som i hvert enkelt tilfælde vurderer, om der foreligger særlige forhold, der gør, at du kan blive fritaget for at bruge Klageportalen. Du får besked fra Miljø- og Fødevareklagenævnet, om din anmodning kan imødekommes.

Søgsmål

Denne afgørelse kan i henhold til miljøbeskyttelseslovens § 101 indbringes for domstolene indtil 6 måneder fra den dato, hvor afgørelsen er meddelt.

Klagevejledning over afgørelse om at der ikke er krav om miljøvurdering

I medfør af Lov om miljøvurdering af planer og programmer og konkrete projekter (VVM) kan kommunens afgørelse i henhold til § 49 påklages til Miljø- og Fødevareklagenævnet. Klageberettigede er miljø- og fødevareministeren, enhver med retslig interesse i sagens udfald og landsdækkende foreninger og organisationer, der som formål har beskyttelsen af natur og miljø eller varetagelse af væsentlige brugerinteresser inden for arealanvendelsen og har vedtægter eller love, som dokumenterer formål, og repræsenterer mindst 100 medlemmer.

Klagefristen er fire uger fra offentliggørelsen af screeningsafgørelsen dvs. **23. juli 2024**. Afgørelsen om at der ikke er krav om miljøvurdering vil blive bekendtgjort på Rødovre Kommunes hjemmeside www.rk.dk.

Klagen indgives til Rødovre Kommune, ved anvendelse af digital selvbetjening, Klageportalen. En vejledning i brug af Klageportalen kan findes ved at følge nedenstående link:

<http://nmkn.dk/klage/hvordan-klager-du/>

I særlige tilfælde kan du klage uden om Klageportalen. De særlige forhold, som kan begrunde en undtagelse fra kravet om at klage via Klageportalen er f.eks. borgere med særlige handicap, såvel kognitiv som fysisk funktionsnedsættelse samt demens. Det gælder også borgere, der mangler digitale kompetencer, visse socialt udsatte borgere, borgere med psykiske lidelser samt borgere med sprogsvækkigheder, hvor hjælp og vejledning fra Rødovre Kommune eller nævnet ikke konkret vurderes at være en egnet løsning.

Hvis du tilhører en af de nævnte grupper og trods vejledning ikke har mulighed for at bruge Klageportalen, skal du sende din klage til:

Rødovre Kommune,

Rødovre Parkvej 150,

2610 Rødovre

Eller som epost til rk@rk.dk

Du skal begrunde din anmodning om fritagelse for brug af Klageportalen. Hvis du er fritaget for at bruge digital post af Rødovre Kommune, bedes du oplyse dette i din anmodning. Rødovre Kommune sørger for at sende din anmodning videre til Miljø- og Fødevareklagenævnet, som i hvert enkelt tilfælde vurderer, om der foreligger særlige forhold, der gør, at du kan blive fritaget for at bruge Klageportalen. Du får besked fra Natur- og Miljøklagenævnet, om din anmodning kan imødekommes.

Søgsmål

Hvis du/l ønsker at indbringe afgørelsen for domstolene skal det ske inden 6 måneder fra offentliggørelsen, jf. § 54 i Lov om miljøvurdering af planer og programmer og konkrete projekter (VVM).

Bilag 2 Underretning om afgørelsen

Rødovre Kommune har foruden adressaten underrettet følgende personer, organisationer og myndigheder om afgørelsen:

- Sundhedsstyrelsen: sst@sst.dk
- Danmarks Naturfredningsforening: dnroedovre-sager@dn.dk
- Friluftsrådet: fr@friluftsradet.dk

Bilag 3 Liste over sagens akter

Dato	Sagsakt
3. februar 2016	Tilslutningstilladelse til virksomhedens vaskeaktiviteter
12. januar 2016	Miljøgodkendelse
9. juni 2017	Tillæg til miljøgodkendelse til påfyldningsplads og tankanlæg
1. august 2017	Tillæg til tilslutningstilladelse til påfyldningsplads
18. maj 2021	Støjkortlægning - Ekstern støj fra Marius Pedersen A/S
11. juni 2021	Ansøgning om revideret miljøgodkendelse
4. november 2021	Supplerende oplysninger fra virksomheden
5. juli 2022	Supplerende oplysninger fra virksomheden
13. september 2022	Miljøtilsyn
17. januar – 14. november 2023	Supplerende oplysninger fra virksomheden
31. januar-12. april 2024	Supplerende oplysninger fra virksomheden
22. april 2024	Udkast til miljøgodkendelse i høring hos virksomheden
25. april 2024	Bemærkninger fra virksomheden til udkast til miljøgodkendelse

Bilag 4 Affaldsfraktioner med tilhørende EAK – koder

Marius Pedersen 

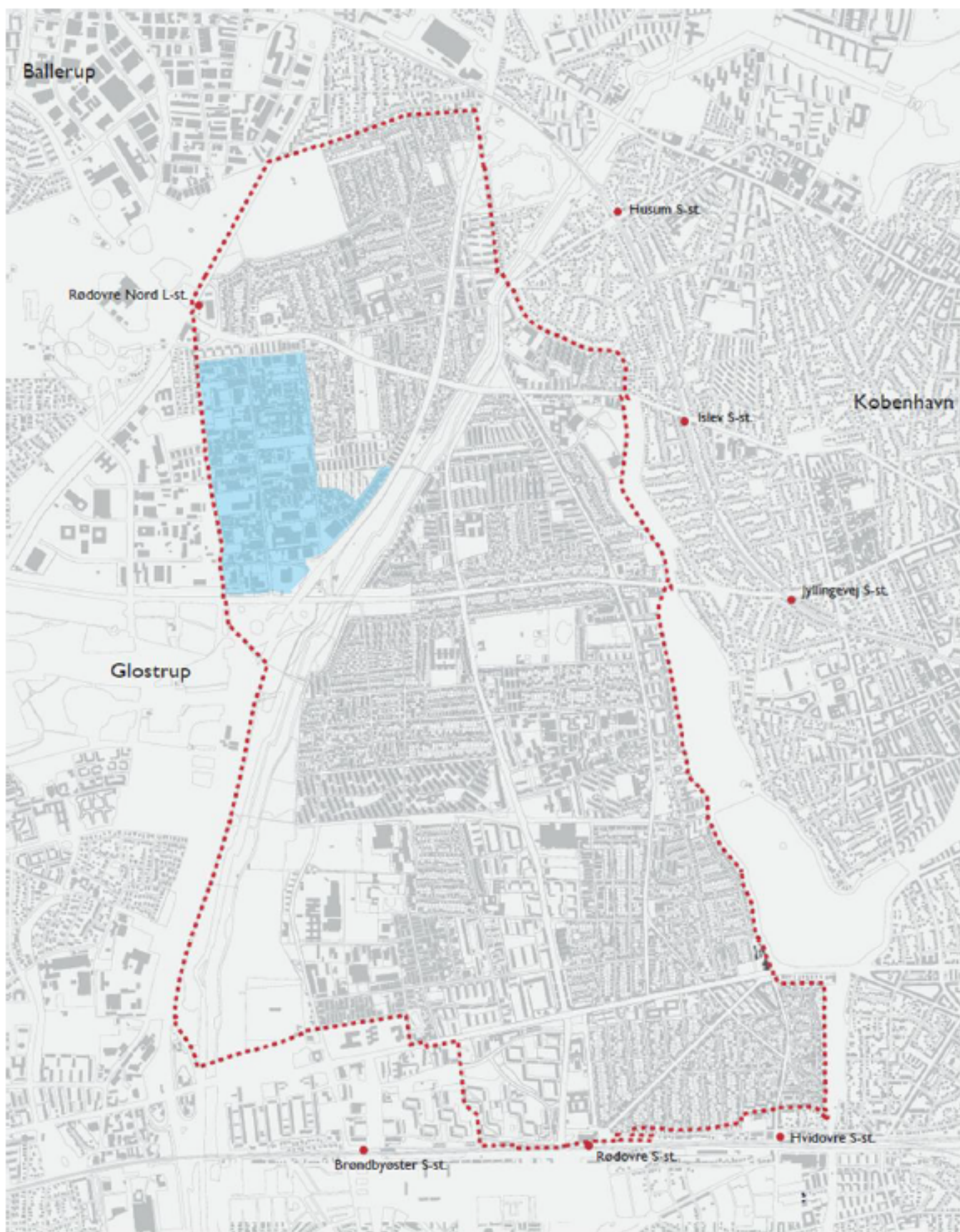
Emne: Fraktionsliste med EAK-koder	Revideret dato: 2024-02-21
Udarbejdet af: DMH/NBN	Erstatter dato: 2023-04-26


Fraktioner og mængder

Fraktion	EAK-koder	Ønsket revision af 01/03/2023					Oplagsform	Oplagsområde
		Maks. oplag	Mængde	Potentiel stigning i antal transporter pr. år i forhold til mængder jf. miljøgodkendelsen				
				(ton)	(ton/år)	Ind		
Papir og pap	15 01 01 15 01 06 19 12 01 20 01 01	2.500	40.000*	1.400	350	1.750	Løst indendørs	Ballet indendørs og udendørs
Plast inkl. kofangere	02 01 04 15 01 02	200	8.000*	1.320	410	1.730	Løst indendørs	Ballet udendørs
PVC	15 01 06 16 01 19	100	2.000*	220	68	288	Løst indendørs	Ballet udendørs
Tonerkassetter, plast	17 02 03 19 12 04 20 01 39	10	40	3	1	4	Palleramme	Indendørs
Elektronikaffald (WEEE) inkl. lyskilder	16 02 99 16 02 10 16 02 11 16 02 12 16 02 13 16 02 14 16 02 15 16 02 16 20 01 21 20 01 35 20 01 36	300	5.000*	640	130	770	I container m. låg/presenning	Udendørs med vandtæt overdækning
Batterier og akkumulatorer	16 06 01 16 06 02 16 06 03 16 06 04 16 06 05 20 01 33 20 01 34	10	100	3	2	5	I lågfade/kasser	Indendørs
Hårde hvidevarer (køl/frys)	16 02 11 16 02 14	10	100	6	4	10	Container	Udendørs med vandtæt overdækning
Tekstiler	04 02 09 04 02 99 15 01 09 19 12 08 20 01 10 20 01 11	20	1.000	0	50	50		
Kabelskrot	02 01 10 15 01 04 17 04 05	30	500	90	18	108	Container	Udendørs med vandtæt overdækning
Jern og metal	17 04 07 19 12 02 19 12 03 20 01 40	150	8.000	1.320	275	1.595	Container	Indendørs løst eller udendørs i container
Blandet affald til sortering	15 01 06 16 01 03 17 02 01 17 02 02 17 02 03 17 06 04 17 08 02 17 09 04 19 01 99 19 02 03 19 02 10 19 12 10 19 12 12 20 01 99 20 03 01 20 03 07 20 03 99	100	15.000*	2.500	625	3.125	Løst og i container	Indendørs og udendørs
Ikke brændbart til deponi	-	85	2.000	200	40	240	Løst og i container	Indendørs og udendørs
Brændbart, stort og småt	19 12 10 19 12 12	300	30.000*	3.990	900	4.890	Løst og i container	Indendørs og udendørs
Sum af ovenstående		3.795	110.740	11.692	2.823	14.515		

Fraktion	EAK-koder	Ønsket revision af 01/03/2023					Oplagsform	Oplagsområde
		Maks. oplag	Mængde	Potentiel stigning i antal transporter pr. år ift. mængder jf. miljøgodkendelsen				
				(ton)	(ton/år)	Ind		
Træ, blandet	15 01 03 15 01 10 17 02 01 17 02 04 19 12 07 20 01 38	300	30.000*	9.700	1260	10.960	Container	Udendørs med vandtæt overdækning
Træ, imprægneret	19 12 06 20 01 37	20	1.000*	329	42	371	Container	Udendørs med vandtæt overdækning
Blandet bygningsaffald (beton, tegl, jord, sten, sanitet, porcelæn, isolering og lignende)	17 01 01 17 01 02 17 01 03 17 01 06 17 01 07	75	8.000*	880	355	1.235	Udendørs	Udendørs
Flasker og glasemballager	15 01 07 16 01 20 17 02 02 19 12 05	50	1.500	122	53	175	Container	Udendørs
Dæk	16 01 03 19 12 04	10	350	0	0	0	Container	Udendørs
Fritureolie og madaffald	02 01 02 02 01 03 02 02 02 02 02 03 02 03 04 02 05 01 02 06 01 15 01 02 15 01 04 15 01 07 19 08 09 20 01 08 20 01 25 20 03 01	10	1.500	120	120	240	Lukkede fade el. containere	Udendørs
Klinisk risikoaffald ex.	18 01 01 18 01 04	50	700	0	0	0	Lukkede containere	Udendørs i indhegnet område
vævsaffald	18 01 06 18 01 07 18 01 08 18 01 09							
Spildolie	13 01 04 13 01 05 13 01 09 13 01 10 13 01 11 13 01 12 13 01 13 13 02 04 13 02 05 13 02 06 13 02 07 13 02 08 13 03 01 13 03 06 13 03 08 13 03 08 13 03 09 13 03 10 13 05 06 13 05 07 19 02 07 19 08 10 20 01 26	6	10	0	0	0	Palletanke (lukkede) eller 200 liters tromler/fade	Indendørs i særskilt område
Sum af ovenstående		521	43.060	11.151	1.830	12.981		
Sum (total)		4.316	153.800	22.843	4.653	27.496		

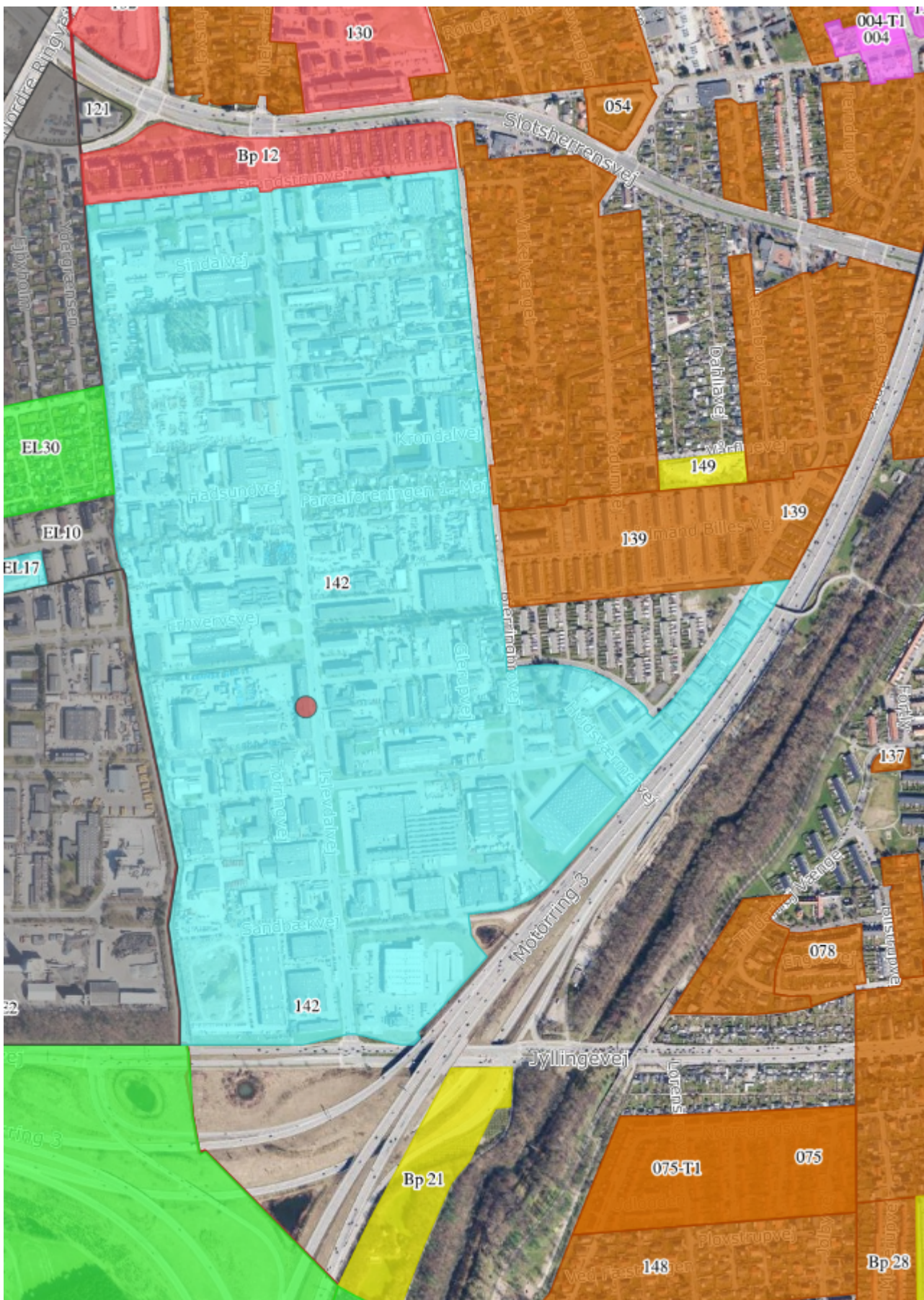
Bilag 5 Oversigtskort over lokalplan 142 og virksomhedens placering



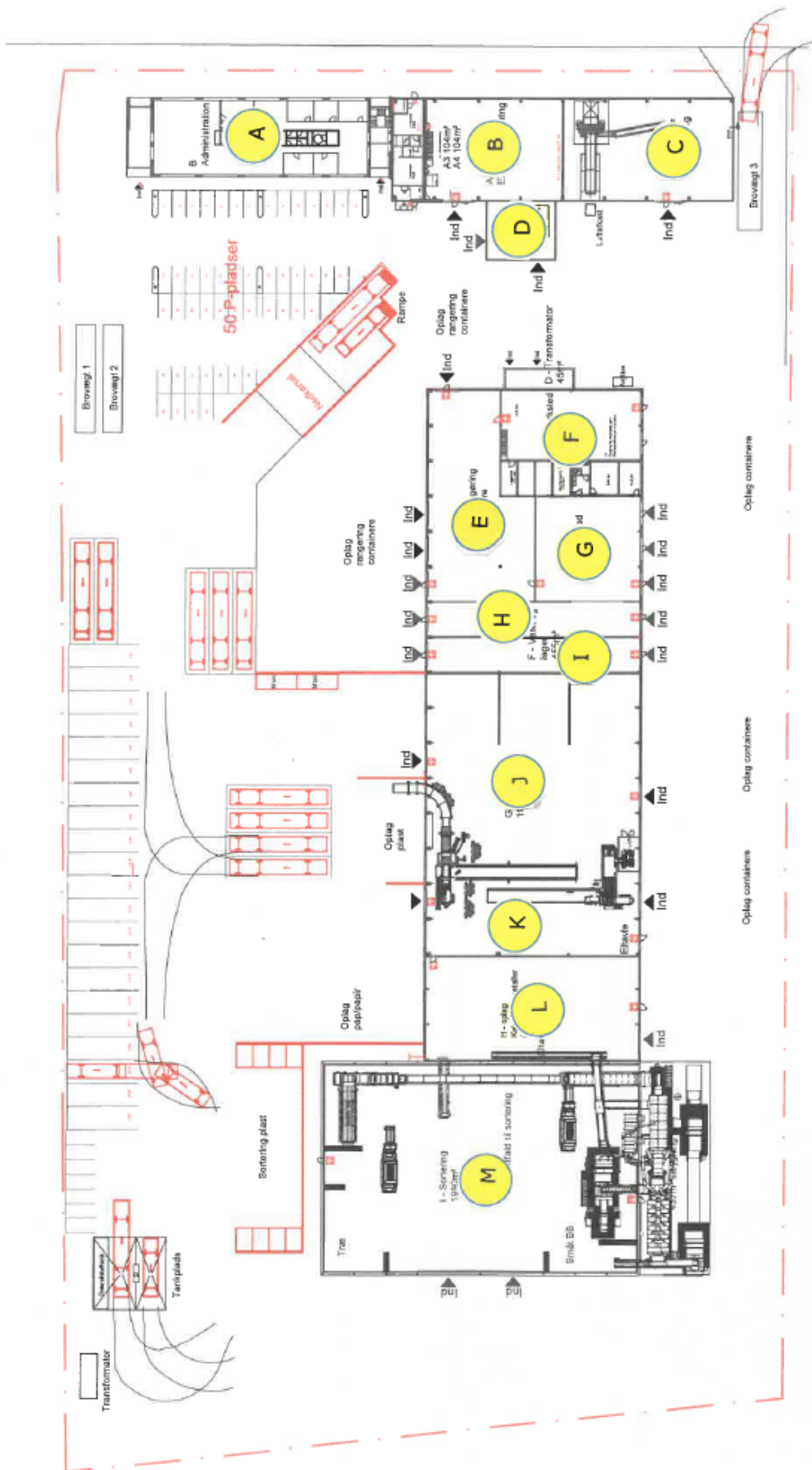
 Lokalplanområde 142 Islevdal Erhvervsquarter er beliggende i Islev, i den nordvestlige del af Rødovre Kommune

 Stationer

Bilag 6 Lokalplan 142 og nærliggende lokalplanområder i forhold til Marius Pedersen A/S' beliggenhed



Bilag 7 Situationsplan for virksomheden



Rev. nr.:	A	B	C	D	E	F	G	H	I	J	K
Dato:	20/06-2003										
Sag nr.: 2700 Sag nr.: 101A Emne: Indretningsplan											
Sag nr.: 2700 Sag nr.: 101A Emne: Indretningsplan											
Bygningsskvalitet ApS Rådghævele ingeniørfirma Fogeskov 7, Kørnbøl - 5000 Fuborg - Tlf. 65 13 82 - Mail: bk@bygskt7.dk											

Bilag 8 Situationsplan for oplagspladsen på Markstykkevej 4A



- LASTBILS P
- CONTAINERE
- PRIVAT P
- INDKØRSEJ
- UDKØRSEJ
- LETTERE REP