



THISTED KOMMUNE

# § 11 MILJØGODKENDELSE

Sohold og slagtesvineproduktion  
Todbølvej 42, 7700 Thisted  
26. september 2017



# 1 GENERELLE FORHOLD

Godkendelse af virksomhed i henhold til Bekendtgørelse af Lov om husdyrbrug og anvendelse af gødning m.v., LBK. nr. 256 af 21. marts 2017.

## Ejer- og driftsforhold

Godkendelse	§ 11 miljøgodkendelse
Virksomhedens art	Sohold og slagtesvineproduktion
CVR-nr.	88314328
P-nr.	1002790502
CHR-nr.	65142
Ejendomsnummer	7870068936
Matrikelnr. og ejerlav	12a Sperring By, Sjørring
Bedriftens adresse	Gammel Søgård Todbølvej 42, 7700 Thisted
Ansøgers navn og adresse	Knud Møller Pedersen
Ansøgers konsulent	Jørgen Røhrmaan tlf.: 96185730 e-mail: jr@landbothy.dk
Tilsynsmyndighed	Thisted Kommune, Teknisk Forvaltning Kirkevej 9, 7760 Hurup Thy tlf.: 9917 1717 e-mail: teknisk@thisted.dk
Sagsbehandler	Ulrik B. Krogh tlf.: 9917 2232 e-mail: ubk@thisted.dk
Kvalitetssikring	Olaf K. Kristensen
Godkendelsesdato	26. september 2017
Ansøgningskema	Skema nr. 96019      version 4

## Indholdsfortegnelse

<b>1</b>	<b>GENERELLE FORHOLD</b>	<b>1</b>
1.1	Godkendelsespligt	4
1.1.1	Afgørelsen	4
1.2	Godkendelsens omfang	5
1.2.1	Tidligere godkendelser	5
1.2.2	Biaktiviteter	5
1.2.3	Gyldighed	5
1.2.4	Husdyrbrugets ophør	6
1.2.5	Offentlighed og høring	6
1.2.6	Ikke teknisk resumé	9
1.3	Vilkår	11
	<b>MILJØTEKNISK BESKRIVELSE</b>	<b>19</b>
<b>2</b>	<b>ANLÆGGET</b>	<b>20</b>
2.1	Dyrehold og staldindretning	20
2.1.1	Dyrehold	20
2.1.2	Staldindretning	21
2.2	Management	24
2.3	Lokalisering	25
2.3.1	Faste afstandskrav	25
2.3.2	Landskab og planforhold	26
2.4	Råvare-, energi- og vandforbrug	27
2.5	Gener	29
2.5.1	Lugt	29
2.5.2	Støj	31
2.5.3	Lys	31
2.5.4	Fluer og skadedyr	32
2.5.5	Støv	32
2.5.6	Transport	33
2.6	Forurening	34
2.6.1	Spildevand	34
2.6.2	Husdyrgødning	34
2.6.3	Foderopbevaring	36
2.6.4	Foder	36
2.6.5	Driftsforstyrrelser eller uheld	37
2.6.6	Affald og miljøfarlige stoffer	38
2.7	Ammoniaktab	41
2.7.1	Ammoniaktab generelt	41
2.7.2	Ammoniakupvirkning af natur	42
2.7.3	Bilag IV-arter (påvirkning fra anlæg)	45
2.7.4	Habitatvurdering (påvirkning fra anlægget)	46

2.8	Alternative produktioner .....	48
<b>3</b>	<b>AREALERNE .....</b>	<b>49</b>
3.1	BAT for udbringning af husdyrgødning .....	49
3.2	Gener fra udbringning.....	50
<b>4</b>	<b>INDKOMNE HØRINGSSVAR .....</b>	<b>50</b>
<b>BILAG</b>	<b>.....</b>	<b>51</b>

Bilagsfortegnelse

1. Oversigtskort
2. Kapacitetserklæring
3. Oversigtskort over landskabeligt- og geologisk interesseområde
4. Oversigtskort 50 m forbudszone

## **1.1 Godkendelsespligt**

Tilladelsen er meddelt i medfør af § 11 i Bekendtgørelse af Lov om husdyrbrug og anvendelse af gødning m.v., lovbekendtgørelse nr. 256 af 21. marts 2017 (herefter kaldet Husdyrbrugsloven).

Til anvendelse af omregningsfaktorer for beregning af dyreenheder er anvendt Bekendtgørelse om erhvervsmæssigt dyrehold, husdyrgødning, ensilage m.v., BEK nr. 865 af 23. juni 2017 (herefter kaldet Husdyrgødningsbekendtgørelsen).

### **1.1.1 Afgørelsen**

På baggrund af de, i sagen, foreliggende oplysninger meddeler Thisted Kommune hermed miljøgodkendelse efter Husdyrbrugslovens § 11 til drift af husdyrbruget beliggende Todbølvej 42, 7700 Thisted.

Det er en grundlæggende forudsætning, at projektet og den fremtidige drift udføres som beskrevet i ansøgningsmaterialet, og i overensstemmelse med miljøgodkendelsens vilkår.

Thisted Kommune vurderer, at husdyrbruget har truffet de nødvendige foranstaltninger til at forebygge og begrænse forureningen fra husdyrbrugets anlæg og arealer, samt at husdyrbruget anvender den bedste tilgængelige teknik.

Grundlaget for Thisted Kommunes afgørelse fremgår af den miljøtekniske beskrivelse.

Afgørelsen er udelukkende omfattet af Lov om miljøgodkendelse m. v. af husdyrbrug. Øvrige relevante tilladelser og godkendelser, herunder byggetilladelse og nedsivningstilladelse skal indhentes særskilt.

På vegne af Thisted Kommune, 26. september 2017

Ulrik B. Krogh

Miljømedarbejder, Team Landbrug

## 1.2 Godkendelsens omfang

### PROJEKTBEKRIVELSE

Der søges om godkendelse til indenfor eksisterende anlæg at optimere produktionen og foretage en produktionsudvidelse til: 300 søer, 9600 smågrise op til 31 kg og 5053 slagtesvin fra 31-110 kg. Drægtighedsafdelingen ændres fra individuel opstaldning til næsten udelukkende at være til løsgående søer i flok med delvist spaltegulv bortset fra løbeafdelingen, hvor der bibeholdes enkeltdyrsbokse i løbe- og kontrolperioden. Ellers foretages der ikke større renoveringer på anlægget, hvorfor produktionsforøgelsen vil ske uden bygningsændringer i det eksisterende anlæg.

### 1.2.1 Tidligere godkendelser

Ejendommen har i øjeblikket en produktionstilladelse fra 2005 til 250 søer, 5750 smågrise og 5550 slagtesvin hvortil der den 2. november 2015 er meddelt tilladelse til skift i dyretype til 9.300 smågrise 7,3-30 kg og 6.516 slagtesvin 30-108 kg.

Ejendommen drives sammen med landbrugsejendommen Vorupørvej 55, 7700 Thisted hvor der foreligger en tilladelse til at producere slagtesvin.

### 1.2.2 Biaktiviteter

#### Ansøgers oplysninger:

På ejendommen er der ingen biaktiviteter

#### Thisted Kommunes vurdering:

Der er ingen biaktiviteter på ejendommen.

### 1.2.3 Gyldighed

#### Generel orientering

Det er en grundlæggende forudsætning for godkendelsens gyldighed at Todbølvej 42 og 44 sammatrikuleres så afstandskravene i husdyrbrugslovens § 6 overholdes.

Tilladelsen træder i kraft når sammatrikuleringen mellem Todbølvej 42 og 44 er gennemført, og den bortfalder, såfremt den ikke er påbegyndt udnyttet indenfor 6 år fra meddelelsesdato. Er godkendelsen omfattet af § byggeri anses den for udnyttet, når byggeriet faktisk er afsluttet. Hvis der ikke foreligger et byggeri, anses godkendelsen for udnyttet, når det konstateres, at det, der er truffet afgørelse om, faktisk er gennemført.

Godkendelsen er underlagt Husdyrgodkendelsesbekendtgørelsens (BEK nr. 916 af 23. juni 2017) bestemmelser omkring kontinuitetsbrud, jf. § 48.

Husdyrbrug, der er godkendt efter § 11 i lov om miljøgodkendelse m.v. af husdyrbrug, skal alene revurderes, såfremt husdyrbruget ikke lever op til krav om totaldeposition for ammoniak efter §§ 25 og 26, og revurderingen omfatter alene dette forhold.

Ændringer i ejerforhold af både ejendom og dyrehold skal meddeles til kommunen.

#### **1.2.4 Husdyrbrugets ophør**

##### Ansøgers oplysninger:

Anlægget tømmes for foderrester, gyllekummer tømmes, og staldanlægget rengøres. Fremtidig anvendelse vurderes.

Det vurderes, hvorvidt gylletankene fortsat skal anvendes til opbevaring af gylle. Såfremt dette ikke er tilfældet, tømmes tankene for gylle.

##### Thisted Kommunes vurdering:

Der er stillet vilkår om, at ejer ved eventuelt ophør af produktionen skal træffe de nødvendige foranstaltninger for at undgå forureningsfare og for at bringe stedet tilbage i tilfredsstillende tilstand. Herunder skal ejendommens anlæg tømmes, rengøres, og alt affald skal bortskaffes i henhold til gældende lovgivning.

Såfremt anlæggene nedrives, skal der forud for dette indhentes en nedrivningstilladelse hos kommunen.

Thisted Kommune vurderer, at der ikke er behov for at stille yderligere vilkår vedrørende ophør.

#### **1.2.5 Offentlighed og høring**

Kommunens forslag til miljøgodkendelsen har været sendt i to ugers høring hos ansøger og ansøgers konsulent.

Udkast til godkendelsen er efterfølgende sendt i 3 ugers høring hos nedenstående naboer og berørte parter. Høringsberettigede naboer er fundet ud fra en beregning af lugtkonsekvensradius fra ejendommen. Konsekvensradius er beregnet til 633 meter. Følgende er hørt:

- Ansøger Todbølvej 42, 7700 Thisted
- Ansøgers konsulent: LandboThy, Silstrupparken 2, 7700 Thisted,
- Ejere og beboere inden for en radius af 700 m. fra det ansøgte anlæg.
- Matrikulære naboer til anlægget.

Der er ikke indkommet høringssvar i høringsperioden.

## Offentliggørelse

Godkendelsen offentliggøres 26. september 2017 på Thisted Kommunes hjemmeside, [www.thisted.dk](http://www.thisted.dk). Senest fire måneder efter afgørelsen er truffet vil godkendelsen blive gjort offentlig tilgængelig på Miljøstyrelsens hjemmeside for Digital MiljøAdministration [www.dma.mst.dk](http://www.dma.mst.dk).

Følgende har fået meddelelse om udarbejdelse af godkendelsen:

- Ansøger Todbølvej 42, 7700 Thisted
- Ansøgers konsulent: LandboThy, Silstrupparken 2, 7700 Thisted
- [Dnthy-sager@dn.dk](mailto:Dnthy-sager@dn.dk) - Danmarks Naturfredningsforening samt lokale afdeling
- [husdyr@ecocouncil.dk](mailto:husdyr@ecocouncil.dk) - Det Økologiske Råd
- [natur@dof.dk](mailto:natur@dof.dk) - Dansk Ornitologisk Forening
- [thisted@dof.dk](mailto:thisted@dof.dk) - DOF Nordvestjylland
- [fr@friluftsradet.dk](mailto:fr@friluftsradet.dk) - Friluftsrådet

## Klagevejledning

Denne afgørelse er truffet efter Husdyrbrugslovens § 11, og kan ifølge lovens § 76 påklages til Miljø- og Fødevarerklagenævnet.

Hvis du ønsker at klage over afgørelsen, kan du klage til Miljø- og Fødevarerklagenævnet. Du skal klage via Klageportalen, som du finder et link til på forsiden af [www.nmkn.dk](http://www.nmkn.dk). Klageportalen ligger på [www.borger.dk](http://www.borger.dk) og [www.virk.dk](http://www.virk.dk). Du logger på [www.borger.dk](http://www.borger.dk) eller [www.virk.dk](http://www.virk.dk), ligesom du plejer, typisk med NEM-ID. Klagen sendes gennem Klageportalen til den myndighed, der har truffet afgørelsen.

Miljø- og Fødevarerklagenævnet skal som udgangspunkt afvise en klage, der kommer uden om Klageportalen, hvis der ikke er særlige grunde til det. Hvis du ønsker at blive fritaget for at bruge Klageportalen, skal du sende en begrundet anmodning til Thisted Kommune. Kommunen videresender herefter anmodningen til Miljø- og Fødevarerklagenævnet, som træffer afgørelse om, hvorvidt din anmodning kan imødekommes.

Klagefristen udløber 4 uger efter, at afgørelsen er meddelt. Hvis afgørelsen er offentligt annonceret, regnes klagefristen dog altid fra dette tidspunkt. Hvis klagefristen udløber en lørdag eller helligdag, forlænges fristen til den følgende hverdag.

## Klagefristen udløber den 24. oktober 2017.

En klage er indgivet, når den er tilgængelig for Thisted Kommune i Klageportalen. Når du klager, skal du betale et gebyr. Gebyrets størrelse differentieres, alt efter om klager er en borger eller en virksomhed/organisation. Gebyrsatsen i 2017 er på 900 kr. for privatpersoner, mens virksomheder og organisationer skal betale et gebyr på 1.800 kr. Du betaler gebyret med betalingskort i Klageportalen. Gebyret tilbagebetales, hvis du får helt eller delvist medhold i klagen.



Klageberettigede er ansøger, grundejer, myndigheder samt landsdækkende eller lokale organisationer med klageret efter loven, samt enhver med en væsentlig, individuel interesse i sagens udfald.

En klage over afgørelsen har jf. Husdyrbrugslovens § 81 stk. 1 ikke opsættende virkning, med mindre Miljø- og Fødevareklagenævnet bestemmer andet. Bestemmelsen indebærer ingen begrænsninger i klagenævnets adgang til at ændre eller ophæve afgørelsen. Hvis ansøger igangsætter projektet, før klagesagen er afgjort, sker det således for eget ansvar, jf. Husdyrbrugslovens § 81, stk. 2.

Hvis afgørelsen ønskes indbragt for domstolene, skal dette ifølge Husdyrbrugslovens § 90 ske inden 6 måneder fra afgørelsens meddelelse.

## 1.2.6 Ikke teknisk resumé

### Produktion

Dyreholdet udvides til 300 søer, 9600 smågrise op til 31 kg og 5053 slagtesvin fra 31-110 kg. Produktionsforøgelsen vil ske uden bygningsændringer i det eksisterende anlæg. Den fulde produktionsomlægning forventes gennemført snarest muligt.

Gyllen opbevares i 3 gylletanke på tilsammen 4.200 m<sup>3</sup>, hvilket svarer til godt 9 måneders opbevaringskapacitet.

### Placering

Anlægget er beliggende Todbølvej 42, 7700 Thisted. Afstanden fra ejendommens bygninger til nærmeste nabobeboelse, samlet bebyggelse eller byzone er hhv. 95 m, 245 m og 2.100 i luftlinje. Der er der ca. 32 m til nærmeste skel (anden ejer) og ca. 19 m til offentlig vej.

### Foder

Der er foderkorrigeret i slagtesvinefoderet for at overholde det samlede BAT krav for kvælstofemission. Miljøstyrelsens husdyransøgningsprogram viser herefter, at kravene til ammoniak og kvælstofudledning samt fosforoverskud kan overholdes.

### Gener

Lugtgenafstandene øges ikke ved udvidelsen. Lugtgenegrænserne i forhold til nærmeste byzone er overholdt eftersom der ingen byzone er indenfor 1,2 gange geneafstanden.

Endvidere overholdes afstanden til nærmeste samlede bebyggelse og nærmeste nabo, da korrigeret geneafstand er kortere eller lig med geneafstand i nudrift, og vægtet gennemsnitsafstand længere end 50 % af korrigeret geneafstand.

### Biaktiviteter (særlige installationer m.m.)

Der er ingen biaktiviteter

### Transporter til og fra ejendommen

Antallet af transportere stiger i alt med 10 stk.

### BAT

Der er anvendt BAT indenfor følgende områder: Energi, vand, management, foder, staldindretning, opbevaring af husdyrgødning og udbringning af husdyrgødning.

Det beregnede BAT-fosforemissionsniveau er overholdt.

Krav om anvendelse af BAT ved indretning af stalde er overholdt samt det vejledende niveau for emission af luftformig ammoniak er overholdt.

### **Ammoniakbelastning og særlig værdifuld natur**

De generelle krav til reduktion af ammoniaktab fra stald og lager er opfyldt, og efter udvidelsen bliver den samlede ammoniakemissionen fra anlægget 3.393 kg N/år, hvilket er en meremission fra anlæg på 326 N/år.

Anlægget med stalde og opbevaringsanlæg ligger ikke indenfor et Natura 2000-område. Nærmeste Natura 2000 område, nr. 27 Hvidbjerg Å, Ove Sø og Ørum Sø, ligger ca. 2.000 meter mod nord. Beskyttelsesniveauet for ammoniak er overholdt for alle kategorier af natur. Den beregnede totaldeposition i nærmeste kategori 1 og 2 natur er 0,0 kg. Nærmeste kategori 3 natur er en mose, hvor den beregnede merdeposition er 0,1 kg.

### **Arealer**

Husdyrgødning afsættes på egne og forpagtede arealer / på aftalearealer. Ifølge lovændring Bek nr. 204/2017 kan der efter den 2. marts 2017 ikke mere stilles vilkår til udbringningsarealer, hvorfor Thisted Kommune ikke foretager vurderinger heraf.

## 1.3 Vilkår

Dette er en samlet oversigt over de vilkår, der ligger til grund for miljøgodkendelsen. Vilkårene er nummereret efter godkendelsens afsnit. Ansøgers oplysninger samt Thisted Kommunes vurdering kan ses under de relevante afsnit.

### Miljøgodkendelsen er betinget af følgende vilkår:

#### 1. Generelle forhold

##### 1.3. Godkendelsens omfang

###### 1.3.2. Biaktiviteter

Ingen vilkår under dette afsnit

###### 1.3.3. Gyldighed

- 1.3.3.1. Godkendelsens gyldighed er betinget af at Todbølvej 42 og todbølvej 44 sammatikuleres.
- 1.3.3.2. Godkendelsen omfatter samtlige landbrugsmæssige aktiviteter på ejendommen Todbølvej 42,, 7700 Thisted, herunder CHR nr. 65142 og CVR nr. 88314328.
- 1.3.3.3. Vilkårene skal, hvis ikke andet er anført, være opfyldt fra den dato, hvor godkendelsen tages i anvendelse.
- 1.3.3.4. Godkendelsen bortfalder såfremt den ikke er udnyttet inden 6 år fra godkendelsens meddelelse..
- 1.3.3.5. Der skal til enhver tid forefindes et eksemplar af denne miljøgodkendelse på ejendommen. Den ansvarlige for driften såvel som de øvrige ansatte skal være bekendt med godkendelsens vilkår. Ændringer i ejerforhold og ansvarshavende skal altid meddeles Thisted Kommune inden for en måned.
- 1.3.3.6. Sker der driftsuheld, hvor der opstår risiko for forurening af miljøet, skal redningsberedskabet på tlf. 112 straks underrettes, og efterfølgende skal der ske anmeldelse til Thisted Kommune.

###### 1.3.4. Husdyrbrugets ophør

- 1.3.4.1. Ved total ophør af virksomheden skal staldanlægget indenfor 6 måneder rengøres og gyllen afsættes. Alle gyllebeholdere, fortanke og gyllekældre på ejendommen tømmes, og alt affald bortskaffes i henhold til gældende lovgivning.

#### 2. Anlægget

##### 2.1. Dyrehold og staldindretning

###### 2.1.1. Dyrehold

- 2.1.1.1. Det tilladte dyrehold er ved denne godkendelse:  
300 søer, 9600 smågrise op til 31 kg og 5053 slagtesvin fra 31-110 kg.
- 2.1.1.2. Dokumentation for overholdelse af husdyrproduktionens størrelse skal forevises tilsynsmyndigheden på forlangende.
- 2.1.1.3. Dyrene skal placeres i de enkelte staldafsnit som vist i tabellen jf. afsnit 2.1.1.

##### 2.2. Management

- 2.2.1.1. Følgende egenkontrollodata skal opbevares på virksomheden i mindst 5 år og skal være tilgængelig for tilsynsmyndigheden:
- A. Husdyrgødning
    - Gødningsregnskaber
    - Logbog for gyllebeholdere
  - B. Energi
    - Årlige opgørelser af el- og vandforbrug
  - C. Affald
    - Dokumentation for at farligt affald er bortskaffet miljømæssigt forsvarligt
    - Såfremt tilsynsmyndigheden anmoder herom, skal virksomheden registrere og dokumentere bortskaffelse af øvrigt affald.
  - D. Sikring af jord og grundvand
    - Dato for og resultat af inspektioner samt eventuelt foretagne udbedringer af befæstede eller impermeable belægninger, gulve eller sumpe

## **2.3. Lokalisering**

### **2.3.1. Faste afstandskrav**

Ingen vilkår under dette afsnit.

### **2.3.2. Landskab og planforhold**

Ingen vilkår under dette afsnit.

## **2.4. Råvare-, energi- og vandforbrug**

- 2.4.1.1. Ved udskiftning af inventar og lyskilder skal der være fokus på energibesparende tiltag.
- 2.4.1.2. Der skal senest et år efter godkendelsesdato, udføres energieftersyn af et energiselskab eller en energikonsulent, hvor de energiforbrugende processer i bedriften gennemgås. Der skal udarbejdes en rapport, som indeholder resultater og konkrete energibesparende forslag. Rapportens resultater skal indgå i den fremadrettede drift, i forbindelse med udskiftning af materiel. Rapporten skal kunne fremvises tilsynsmyndigheden på forlangende.

## 2.5. Gener

### 2.5.1. Lugt

- 2.5.1.1. Ejendommen skal overalt renholdes, så lugtgener begrænses mest muligt.
- 2.5.1.2. Landbrugsproduktionen må ikke give anledning til væsentlige lugtgener udenfor ejendommens arealer.
- 2.5.1.3. Såfremt driften medfører væsentligt flere lugtgener end forudsat ved udarbejdelse af denne godkendelse, kan tilsynsmyndigheden fastsætte yderligere skærpede vilkår for driften til minimering af lugtgenerne.

### 2.5.2. Støj

- 2.5.2.1. Virksomhedens samlede bidrag til det ækvivalente korrigerede støjniveau angivet i dB (A) må ikke overstige følgende grænseværdier ved omliggende beboers opholdsarealer:

Dag	Periode	Reference-tidsrum	Grænseværdier dB(A)
Mandag – fredag	07.00 – 18.00	8 timer	55
Mandag – fredag	18.00 – 22.00	1 time	45
Lørdag	07.00 – 14.00	7 timer	55
Lørdag	14.00 – 22.00	4 timer	45
Søn- og helligdage	07.00 – 22.00	8 timer	45
Alle dage	22.00 – 07.00	½ time	40
Herudover gælder, at den maksimale øjebliksværdi af støjbidraget om natten (kl. 22:00 –07:00 alle dage) ikke må overskride de nævnte grænseværdier med mere end 15 dB(A). De angivne støjgrænser er de energiækvivalente, korrigerede A-vægtede lydtrykniveauer i dB(A) re 20 µPa.			

- 2.5.2.2. For lavfrekvent støj og infralyd gælder, at driften af virksomheden ikke må medføre, at det A-vægtede lydtrykniveau (10-160 Hz), LpA,LF og det G-vægtede infralydniveau, LpG overstiger følgende grænseværdier:

Infralyd (LpG) i dB	Anvendelse	Tidsrum	Lavfrekvent støj (LpA,LF) i dB
85	Boliger, herunder børneinstitutioner og lignende	07.00-18.00	25
85	Boliger, herunder børneinstitutioner og lignende	18.00-07.00	20
85	Kontorer, undervisningslokaler og andre støjfølsomme rum	Hele døgnet	30
90	Øvrige rum i virksomheder	Hele døgnet	35

Grænse for lavfrekvent støj og infralyd [dB re 20 µPa], målt indendørs. Støjgrænserne gælder for ækvivalentniveauet over et tidsrum på 10 minutter, hvor støjen er kraftigst.

- 2.5.2.3. Virksomheden skal, hvis tilsynsmyndigheden forlanger det, lade foretage støj- og lydmålinger/-beregninger eller vibrationsmålinger til dokumentation for, at de to ovenstående vilkår overholdt.
- A. Tilsynsmyndigheden kan højst forlange målinger eller beregninger 1 gang årligt, hvis den undersøgte grænseværdi er overholdt.
  - B. Dokumentation for at grænseværdien er overholdt skal udføres, når virksomhedens emission af støj, lyd eller vibration er maksimal under normale driftsforhold.
  - C. Dokumentationen kan være beregninger udført efter den nordiske beregningsmetode for ekstern støj fra virksomheder, som er beskrevet i Miljøstyrelsens vejledning nr. 5/1993.
  - D. Dokumentationen kan være ved måling. Målingerne skal udføres som beskrevet i Miljøstyrelsens vejledning nr. 5/1984 og nr. 6/1984, og ubestemtheden må ikke overstige 3 dB(A). For lavfrekvent støj, infralyd og vibrationer skal målingerne udføres i overensstemmelse med anvisningerne i "Orientering fra Miljøstyrelsen: Lavfrekvent støj, infralyd og vibrationer i det eksterne miljø" nr. 9 fra 1997.
  - E. Beregningerne eller målingerne skal udføres af et laboratorium, der er akkrediteret af DANAK eller godkendt af Miljøstyrelsen til "Miljømålinger - ekstern støj".
  - F. De akkrediterede beregninger eller målinger kan efter forudgående aftale med kommunen udføres som orienterende beregninger eller målinger.
  - G. Omkostninger af målingerne eller beregningerne betales af virksomheden.
- 2.5.2.4. Et eksemplar af rapporten med dokumentationen for måle- eller beregningsresultaterne skal sendes til tilsynsmyndigheden så snart rapporten foreligger eller senest 2 uger efter virksomheden har modtaget rapporten.

### **2.5.3. Lys**

- 2.5.3.1. Udendørs belysning ved staldanlægget skal være styret af censor, så det slukker efter 20 minutter uden aktivitet.

### **2.5.4. Fluer og skadedyr**

- 2.5.4.1. Der skal foretages en effektiv flue- og skadedyrsbekæmpelse på husdyrbruget. Bekæmpelsen skal som minimum være i overensstemmelse med de nyeste retningslinjer fra Skadedyrlaboratoriet.

### **2.5.5. Støv**

- 2.5.5.1. Landbrugsproduktionen må ikke give anledning til væsentlige støvgener udenfor ejendommens arealer.

- 2.5.5.2. Fodersiloer m.v. skal indrettes, så støvgener i forbindelse med evt. indblæsning af foder undgås. Dette kunne for eksempel være ved anvendelse af cykloner eller anden støvbegrænsende foranstaltning.

## 2.5.6. Transport

Ingen vilkår under dette afsnit.

## 2.6. Forurening

### 2.6.1. Spildevand

- 2.6.1.1. Vask af traktor, maskiner, redskaber og dyretransportvogne (marksprøjter undtaget) skal ske inden for konturen af en impermeabel belægning (evt. beton) indrettet med fald mod afløb og med afløb til gyllebeholder.

### 2.6.2. Husdyrgødning

- 2.6.2.1. Husdyrgødning skal opbevares i følgende:

Opbevaring	Volumen (m <sup>3</sup> )	Overdække
Gyllebeholder	2000	Nej
Gyllebeholder	1600	Nej
Gyllebeholder	600	nej

- 2.6.2.2. På ejendommen skal der til enhver tid rådes over en opbevaringskapacitet til flydende husdyrgødning på mindst 9 måneder inkl. kapacitet i evt. andre ejede og lejede opbevaringslagre.

### 2.6.3. Foderopbevaring

- 2.6.3.1. Opbevaring af foder skal ske på sådan en måde, at der ikke opstår risiko for tilhold af skadedyr (rotter mv.).

### 2.6.4. Foder

Råprotein – slagtesvin

- 2.6.4.1. Den totale mængde N ab dyr pr. år beregnet som *kg N ab dyr pr. slagtesvin x antallet af slagtesvin* skal være mindre end 13.700 kg N pr. år.

"N ab dyr pr. slagtesvin" beregnes ud fra følgende ligning:

$$\text{N ab dyr pr. slagtesvin} = (((\text{afgangsvægt} - \text{indgangsvægt}) \times \text{FEsv pr. kg tilvækst} \times \text{gram råprotein pr. FEsv}/6250) - ((\text{afgangsvægt} - \text{indgangsvægt}) \times 0,0296 \text{ kg N pr. kg tilvækst}))$$

Vilkår 2.1.1.1 skal dog til enhver tid overholdes. Se desuden afsnit 2.6.4 vedrørende beregningen.



Fosfor – slagtesvin

- 2.6.4.2. Den totale mængde P ab dyr pr. år beregnet som P ab dyr pr. slagtesvin x antal slagtesvin skal være mindre end 3.055 kg P pr. år.

"P ab dyr pr. slagtesvin" beregnes ud fra følgende ligning:

**P ab dyr pr slagtesvin =**

$$\frac{((\text{afgangsvægt} - \text{indgangsvægt}) \times \text{FEsv pr. kg tilvækst} \times \text{gram fosfor pr. FEsv}/1000 - ((\text{afgangsvægt} - \text{indgangsvægt}) \times 0,0055 \text{ kg P pr. kg tilvækst})}{1}$$

Vilkår 2.1.1.1 skal også til enhver tid overholdes. Se desuden afsnit 2.6.4 vedrørende beregningen.

### **Egenkontrol**

Vilkår 2.6.4.2 punkt C og D og 2.6.4.3 til 2.6.4.7 er kun for slagtesvin.

- 2.6.4.3. Der skal føres en logbog eller en produktionskontrol, hvoraf følgende skal fremgå:
- A. Antal producerede dyr.
  - B. Gennemsnitlige vægtintervaller (indgangs-, og afgangsvægt/slagtevægt)
  - C. Foderforbrug pr. kg tilvækst.
  - D. Det gennemsnitlige indhold af fråprotein pr. FEsv i foderblandingerne.
- 2.6.4.4. N og P ab dyr skal på baggrund af logbogens eller produktionskontrollens oplysninger beregnes for en sammenhængende periode på minimum 12 måneder i perioden 15. september 2018 til 15. februar i 2020.
- 2.6.4.5. Hjemmeblandet foder skal optimeres efter det faktiske indhold i råvarerne og anvendte recepter skal kunne forevises på myndighedernes forlangende.
- 2.6.4.6. Ved indkøb af foderblandinger, skal der foreligge deklaration på indholdet af næringsstoffer.
- 2.6.4.7. Logbogen/produktionskontrollen, indlægssedler og anvendte recepter skal opbevares på husdyrbruget i mindst fem år og forevises på tilsynsmyndighedens forlangende.
- 2.6.4.8. Der skal som minimum 4 gange årligt udarbejdes fodereffektivitetskontrol for alle slagtesvin.

### **2.6.5. Driftsforstyrrelser eller uheld**

- 2.6.5.1. Al tankning af diesel skal ske under konstant overvågning.
- 2.6.5.2. Al pumpning af gylle skal ske under konstant overvågning.
- 2.6.5.3. Virksomheden skal indrettes og drives, så spild og andet ukontrolleret udslip af forurenende stoffer forhindres eller forebygges, og sådan at skadernes omfang begrænses i tilfælde af eventuelle uheld.
- 2.6.5.4. Beredskabsplanen revideres/kontrolleres sammen med de ansatte mindst 1 gang om året.
- 2.6.5.5. Planen skal være placeret på hylde i forrummet og et på kontoret i stuehuset. Planen skal være tilgængelig og synlig for ansatte og øvrige, der færdes på ejendommen.

- 2.6.5.6. Planens indhold skal være kendt af virksomhedens ansatte m.m. og udleveres til evt. indsatsleder eller miljømyndighed i forbindelse med uheld, forureninger, brand og lignende.

#### **2.6.6. Affald og miljøfarlige stoffer**

- 2.6.6.1. Arealerne omkring bygninger og tilkørselsveje skal holdes ryddelige og frie for affald. Evt. spild på offentlige veje i forbindelse med landbrugsmæssig drift (jord m.v.) fjernes hurtigst muligt.
- 2.6.6.2. Alt opsamlet spild af brændstof, olie og kemikalier, inkl. opsugningsmateriale, skal opbevares og bortskaffes som farligt affald.
- 2.6.6.3. I nærheden af diverse opbevaringsfaciliteter til kemiske produkter skal der forefindes et opsugningsmateriale (eks. kattegrus) til opsamling af evt. spild.

#### *Beskyttelse af jord, grundvand og overfladevand*

- 2.6.6.4. Stoffer og produkter, som er mærket med akut toksicitet eller fare for vandmiljøet må ikke uden en forudgående tilladelse fra Thisted Kommune anvendes i store mængder end det fremgår af vejledningen til de pågældende produkter eller til formål, der ikke er normale på et husdyrbrug.
- 2.6.6.5. Farligt affald skal opbevares i egnede beholdere, der er mærket, så det tydeligt fremgår, hvad beholderen indeholder. Farligt affald skal opbevares under tag og beskyttet mod vejrlig enten på en oplagsplads med impermeabel belægning uden afløb eller i egnede tætte opsamlingskar. Oplagspladsen skal være indrettet således, at spild af farligt affald kan holdes inden for et afgrænset område og uden mulighed for afløb til jord, overfladevand eller kloak. Oplagspladser og opsamlingskar skal kunne rumme indholdet af den største opbevaringsenhed i området.
- 2.6.6.6. Akkumulatorer og batterier skal opbevares i beholdere eller containere, der enten er placeret indendørs eller under halvtag, eller som er lukket med låg. Beholderne og containere skal være tætte og modstandsdygtige over for de væsker, der er anvendt i batterierne eller akkumulatorerne.
- 2.6.6.7. Overjordiske tanke med fyringsolie og motorbrændstof skal sikres mod påkørsel. Påfyldningsstudse til påfyldning af over- eller underjordiske tanke samt aftapningsanordninger/-pistoler til påfyldning af køretøjer og materiel skal være placeret inden for konturen af en impermeabel belægning (evt. beton) indrettet med fald mod afløb, hvorfra der sker kontrolleret afledning. Alternativt skal spild fra påfyldning eller aftapning kunne opsamles i tætte sumpe eller opsamlingskar, der holdes overdækkede, således at de er beskyttet mod vejrlig.
- 2.6.6.8. Ved en impermeabel belægning forstås et befæstet areal, der er uigennemtrængeligt for de forurenende stoffer, som findes i det affald eller de stoffer, der håndteres på arealet.
- 2.6.6.9. Ved kontrolleret afledning menes afledning til gylletank. Virksomheden skal være opmærksom på, at større oliespild vil give forurening af gyllen, som så skal bortskaffes som farligt affald. Virksomheden kan etablere en buffertank mellem påfyldningsplads og gylletank.

## **2.7. Ammoniaktab**

### **2.7.1. Ammoniaktab generelt**

Ingen vilkår under dette afsnit.

### **2.7.2. Ammoniakpåvirkning af natur**

Ingen vilkår under dette afsnit.

## **3. Arealerne**

### **3.1. Markoplysninger**

Der indgår ikke arealer i godkendelsen

---

# MILJØTEKNISK BESKRIVELSE

---

## 2 ANLÆGGET

### 2.1 Dyrehold og staldindretning

#### Ansøgers oplysninger:

Der søges om godkendelse til indenfor eksisterende anlæg at optimere produktionen og foretage en produktionsudvidelse til: 300 søer, 9600 smågrise op til 31 kg og 5053 slagtesvin fra 31-110 kg.

#### 2.1.1 Dyrehold

Oversigt over dyretyper og staldsystemer

Tilladt dyrehold på ejendommen					
Dyreart/type	Vægtgrænser Aldersgrænser	Staldtype	Antal stipladser	Antal dyr	DE
Årssøer		Løbe- drægtighedsstald, Løsgående, delvis spaltegulv	190	228	36,09
Årssøer		Løbe- drægtighedsstald, individuel opstaldning, delvis spaltegulv	50	72	11,40
Årssøer		Farestald, kassestier, delvis spaltegulv	70	300	20,35
Smågrise	7-20 kg	Toklimastald, delvis spaltegulv	850	9.600	24,23
Smågrise	20-31 kg	Drænet gulv + spalter (50+50)	550	9.600	20,51
Slagtesvin	31-110 kg	Drænet gulv + spalter (33/67)	1.123	5.053	137,27
				i alt	249,85

DE beregnet efter Bek. nr. 865 af 23. juni 2017

#### Thisted Kommunes vurdering:

Det tilladte dyrehold på en ejendom fastsættes ikke ud fra antallet af dyreenheder (DE) men ud fra antallet af dyr indenfor de enkelte dyrekategorier og vægtintervaller. Der er derfor stillet vilkår om ejendommens maksimale antal dyr indenfor de forskellige kategorier. Vilkåret er stillet, for at fastholde ansøger på det dyrehold, der ligger til grund for beregningerne bag miljøgodkendelsen. Såfremt det ønskes at ændre i vægtintervaller eller antal dyr, må dette ikke ske uden en forudgående ny godkendelse. Thisted Kommune er opmærksom på, at der kan forekomme produktionsmæssige udsving i en besætning, men gør samtidig opmærksom på, at den tilladte produktion er en øvre grænse for dyreholdets størrelse, som på intet tidspunkt må overskrides uden en forudgående godkendelse.

Thisted Kommune har i øvrigt stillet vilkår om, at dyreholdets størrelse skal kunne dokumenteres på myndighedens forlangende, f.eks. i forbindelse med de regelmæssige miljøtilsyn.

På baggrund af ovenstående og med udgangspunkt i ansøgers oplysninger og beregningerne i IT-ansøgningssystemet, er det herefter Thisted Kommunes vurdering, at det ikke er nødvendigt at stille yderligere vilkår angående dyrehold, indretning og drift af stalde.

## 2.1.2 Staldindretning

### Ansøgers oplysninger:

Drægtighedsafdelingen ændres fra individuel opstaldning til næsten udelukkende at være til løsgående søer i flok med delvist spaltegulv bortset fra løbeafdelingen, hvor der bibeholdes enkeltdyrsbokse i løbe- og kontrolperioden. Ellers foretages der ikke større renoveringer på anlægget, hvorfor produktionsforøgelsen vil ske uden bygningsændringer i det eksisterende anlæg. Beregninger i Husdyrgodkendelse.dk viser at emissionen for den ansøgte produktion overholdes.

BAT

Der er vurderet på følgende teknologier

- Gulvtype
- Gylleforsuring
- Gyllekøling
- Luftvasker
- Overdækning af gylletanke

De anviste teknologier vil dog være for dyre at etablere og anvende, idet omkostningerne ved hver af teknologierne vil overstige 8 kr. pr. produceret gris eller/og 100 kr. pr. kg sparet N-udledning, hvorfor de vurderes uproportionale at anvende, jf. miljøstyrelsens vejledning herom. Teknikkerne vil derfor ikke blive anvendt.

### **Staldsystemer/gulvtype:**

Nærværende ansøgning angår produktionsomlægning samt en udvidelse af dyreholdet i eksisterende stalde. Der sker en forøgelse af antallet af søer fra 250 årssøer til 300 årssøer på delvis fast gulv, som principielt er BAT. Der sker en renovering af den del af løbe/drægtighedsstalden, således at størstedelen af stipladserne efterfølgende bliver forberedt til løsgående søer.

Ydermere ændres produktion af smågrise således at der ansøges om tilladelse til i eksisterende smågriseafdeling at lave 9600 smågrise fra 7,2-20 kg på delvist spaltegulv i to-klimastald, hvilket må betegnes som BAT.

I de eksisterende slagtesvinestalde samt i smågriseafdelingen fra 20-31 kg er gulvsystemet drænet gulv + spalter (33/67). Smågrisene kommer i stalden ved 20 kg og en del bliver der også som slagtesvin. Derfor er det dyrevelfærdsmæssigt lovligt at anvende gulvtypen 1/3 drænet+2/3 spalter, som rent faktisk er i stalden. Denne kombination findes dog ikke i Husdyrgodkendelse.dk til smågrise. Jf. vejledningen, som nu er lukket ned, så skal der vælges den staldtype, der er nærmest det aktuelle, hvis ikke der findes en præcis staldtype, der matcher hvad der er i stalden. Det er derfor "Drænet gulv +spalter (50/50)" der er anvendt i beregningerne på ammoniakemission. Hvis man interpolerede mellem de to staldsystemer, så stiger udledning for de 17 procentenheders forskel med 7,81 kg N, hvilket ville betyde at generelt krav fortsat er overholdt med 3,41 kg.

Drænet gulv anses for at give større ammoniakemission end delvise spalter, men som omvendt giver et højere hygiejniveau i stierne. Specielt i varme perioder kan det opleves, at svin sviner på det faste gulv. I sådanne perioder er hygiejnen dårlig, risikoen for salmonellaudbrud er derfor øget og ammoniakfordampningen fra beskidte stier vil også være øget. Der ændres ikke på gulvtypen i eksisterende anlæg.

### Følgende teknologier er vurderet og fravalgt

**Luftvaskeren** med syre eller biologiske filtre er ikke etableret, da der ikke er dokumentation for driftssikkerhed samt holdbarhed over tid. Endvidere er lugtgeneafstandene overholdt fra slagtesvinstaldene. For så vidt angår økonomi, vurderes etablering i bestående anlæg ikke at være proportionalt, idet det vil kræve en væsentlig ombygning af eksisterende ventilationssystem, hvorved de samlede omkostninger pr. produceret svin klart vil overstige et niveau på omkring 10 kr.

Omkostninger til selve syren, ekstra energi og ekstra arbejde. Følgende må anses for minimumsomkostninger forbundet med teknikken, idet nyere undersøgelser antyder væsentligt større omkostninger:

	<b>Pr. gris</b>
Øget energi 3kwh/prod gris á 0,75 kr	2,25
Øget invest. 120 kr/stiplads 10 år 5% rente	15,54
Forbrug af svovlsyre	0,50
Øget vedligehold på ventilationsanlæggets udsugning og syreanlægget m.m.*	<u>2,00</u>
<b>I alt</b>	<b>8,65</b>

\*Det vides, at syredampe kan være stærkt tærende på bygningsdele

**Gylleforsuring** er fravalgt, da arbejdssikkerheden og etableringsmuligheder ikke kan dokumenteres med de nuværende kummedybder. Ydermere kan det ikke dokumenteres med de nuværende kummedybder i de eksisterende afdelinger, at der ikke er risiko for svovlbrinte i staldrummet i en koncentration over faregrænsen for forgiftning, hvorved Arbejdstilsynets regler for gyllehåndtering overtrædes. Derudover kan der generelt være problemer med lugtgener, eftersom der kan forekomme lugtgener fra procestanken. Endvidere har erfaringer med forsøringsanlæg fra andre ejendomme vist, at der er en risiko for forværring af lugtgener på ejendomme hvor der sker en opblanding af forsuret gylle med ikke-forsuret gylle. Det er endvidere problematisk, at anvende gylleforsuring, i fald man vil levere rågylle til biogasanlæg. På nuværende tidspunkt vil biogasanlæggene ikke modtage gylle tilsat svovlsyre, da svovlet skal fjernes inden afbrænding i anlægget, og da dette kan have skadelig effekt på de motorer der afbrænder gassen og laver elektricitet. Det er problematisk at fjerne denne ekstra mængde svovl.

Økonomi ved forsuring i eksisterende anlæg vurderes på forhånd at være uproportional, idet etablering af systemet i eksisterende stalde vil betyde at inventar skal afmonteres, alle kanaler bygges om og inventar genmonteres, hvilket vurderes at koste mindst 1400 kr. pr. stiplads, som ved afskrivning på maks. 20 år med 5 % rente og en produktion på 4 grise pr. stiplads pr. år giver en omkostning pr. gris på 28 kr. før driftsomkostninger til forsøringsanlægget.

Hertil tillægges hvis forsøringsanlæg:

Teknisk udstyr investering 1.000.000 kr.

Afskrevet og forrentet over 10 år med 5 % rente og 2 % vedligehold 149.500 kr. pr år.

Forbrug af svovlsyre pr. gris ca. 2½ l. Prisen er usikker, men sandsynligvis mellem 2 og 5 kr. pr. l.

**Gyllekøling** er fravalgt, da etablering af køleslanger i eksisterende stalde alene i selve staldene vil koste ca. 1.400 kr. pr. stiplads for af og genmontering af inventar, samt rengøring og nedstøbning af køleslanger i kanalbunde.

Forrentning og afskrivning 20 år 5 % rente = 112 kr./år svarende til 28 kr. pr. produceret svin. Hertil kommer omkostninger til varmepumpe og drift, ændringen vurderes derfor uproportional.

Hertil tillægges hvis gyllekøling:

Teknisk udstyr leveret og monteret investering 250.000 kr.

Afskrevet og forrentet over 15 år med 5 % rente og 2 % vedligehold 29.000 kr. pr. år

Etablering af **fast overdækning** på de tre gylletanke er fravalgt, da dette vurderes som uproportional i forhold til den opnåede effekt.

Etablering på gylletanken på 2000 m <sup>3</sup> vil kræve en investering på	280.000 kr. inkl. rengøring.
Afskrivning ved max 12 år og 5 % rente giver en årlig omkostning på	31.584 kr.
Vedligehold forventes 2 %	5.600 kr.
Sparet udkørsel af 200 m <sup>3</sup> vand	<u>- 5.600 kr.</u>
Årlige omkostninger	31.584 kr.

Ved overdækningen reduceres ammoniakemissionen med 112 kg N

Omkostning pr. kg sparet N-emission 282 kr., hvilket ikke står i forhold til værdien.

En vurdering af overdækning på de mindre gylletanke giver en omkostning på over 282 kr. pr. kg sparet N-emission fra denne tank, hvorved dette heller ikke er aktuelt

#### Thisted Kommunes vurdering:

Udvidelsen foretages i eksisterende stalde. I alle stalde anvendes staldtyper med lav ammoniakfordampning. I ansøgningssystemet er der for smågrise i vægtintervallet 20-31 kg valgt drænet gulv + spalter 50/50. Ansøger har i den forbindelse redegjort for at staldsystemet reelt er drænet gulv + spalter (33/67).

I forbindelse med valg af teknikker til at nå ned på den beregnede emissionsgrænseværdi har ansøger i øvrigt redegjort for en række fravalg af teknologier. Det er Thisted Kommunes vurdering, at ansøgers begrundelse for fravalg af disse øvrige teknologier beror på en konkret vurdering af omkostning og effekt af den enkelte teknologi i forhold til udvidelsen.

Det er herefter Thisted Kommunes vurdering, på baggrund af ovenstående og med udgangspunkt i ansøgningmaterialet, at ejendommen i det ansøgte projekt uanset fravalgt staldteknologi lever op til kravet om anvendelsen af BAT, og at det ikke står mål med proportionalitetsprincippet at investere yderligere i miljøforbedrende tiltag på eksisterende staldsystemer. Vilkår til fastholdelse af de valgte staldsystemer er stillet i miljøgodkendelsens afsnit 2.1.1.



## 2.2 Management

### Ansøgers oplysninger:

Management/godt landmandskab er i BREF (referencedokument for bedste tilgængelige teknikker, der vedrører intensiv fjerkræ- og svineproduktion) defineret på en række områder. På bedriften er der taget følgende forholdsregler:

Der føres journal over spredning af uorganisk gødning og husdyrgødning på markerne i form af mark- og gødningsplan, som endvidere bruges til planlægning af kommende sæsons spredning. Der føres løbende registrering af vand- og energiforbrug samt spild.

Der foretages kvartalsvist produktionskontrol i svineproduktionen.

Der laves beredskabsplan, så forholdsregler i forbindelse med uheld med kemikalier og gylle, brand mv. er beskrevet, og er vedlagt nærværende ansøgning.

Der foretages daglige tjek og løbende service på anlæggene efter behov samt eftersyn af dyrene i anlægget.

### Thisted Kommunes vurdering:

Management omhandler beskrivelse af hvilke ledelses- og kontrolrutiner der anvendes for at styre husdyrbrugets miljøforhold herunder rutiner vedrørende de anvendte teknologier.

Miljø- og ressourcestyring bygger på en helhedsvurdering ud fra et princip om at stræbe mod renere teknologi i landbrugsproduktionen. Det drejer sig om at minimere anvendelsen af energi, næringsstoffer, vand, pesticider osv., således at tabene til omgivelserne bliver så små som muligt under hensyntagen til produktionens lønsomhed.

I forhold til BAT skal alle aktiviteter på bedriften planlægges, herunder også levering og udkørsel, således at omgivelserne i øvrigt påvirkes mindst muligt.

Det er BAT at registrere affaldsproduktionen og derved skaffe sig et overblik over eventuelle indsatsområder, hvor man kan minimere affaldsproduktionen. Thisted Kommune har derfor stillet vilkår om, at man på ejendommen skal kunne dokumentere at bortskaffelse af farligt affald sker på en miljømæssig forsvarlig måde. Dokumentationen kan foreligge i form af f.eks. kvitteringer og fakturaer fra godkendt vognmand. Se nærmere i afsnit 2.6.6 Affald.

Udarbejdelse af beredskabsplan opfattes af kommunen også som værende BAT, idet udarbejdelsen af planen gør, at man får vurderet og gennemtænkt forskellige former for procedurer ved diverse uheld, således at eventuelle skader ved uheld kan minimeres. Ansøger har oplyst at der er udarbejdet beredskabsplan for ejendommen. Thisted Kommune har på den baggrund bl.a. stillet vilkår om opdatering og tilgængeligheden heraf. Se afsnit 2.6.5 Driftsforstyrrelser eller uheld.

På baggrund af ovennævnte redegørelse og med de stillede vilkår til dokumentation for bortskaffelse af affald samt beredskabsplan vurderer Thisted Kommune, at ansøger opfylder BAT indenfor management.

## 2.3 Lokalisering

### 2.3.1 Faste afstandskrav

	Afstandskrav (m)	Faktisk afstand (m)
Byzone eller sommerhusområde Sjørring	50	2.100
Nabobeboelse u. landbrug Anden ejer Todbølvej 46	50	95
Nabobeboelse u. landbrug Ejet af ansøger Todbølvej 24	50	24*
Nabobeboelse m. landbrug Todbølvej 25	50	49**
Samlet bebyggelse Todbølvej 21		245
Naboskel	30	3* 32
Vejskel offentlig vej og privat fællesvej	15	29
Egen vandforsyning	25	-
Almen vandforsyning	50	>50
Vandløb eller dræn	15	>15
Egen beboelse	15	15
Levnedsmiddelvirksomhed	25	> 1.000
Beskyttet natur omfattet af § 7 Østergård v. Skjoldborg	10	4.200

\* Afstand til egen nabobeboelse

Afstanden fra anlægget til skel og nabobeboelsen Todbølvej 44 er henholdsvis 3 og 24 meter. Ejendommen er ejet af ansøger der for at opnå godkendelse af den ansøgte produktion vil sammenlægge denne ejendom med hovedejendommen, Todbølvej 42.

Nærmeste naboskel i anden eje er beliggende på modsatte side af Todbølvej ca. 32 meter fra anlægget.

\*\* Afstand til nærmeste nabobeboelse med anden ejer

Drægtighedsstalden er opdelt i to adskilte afsnit, hvor polteafsnittet er det mindste. Polteafsnittet er placeret længst mod vest mod vest og ligger ca. 49 m fra nærmeste nabobeboelse.

Da det ikke er tilladt at opføre nye staldbygninger eller ændre produktionen så lugt- og miljøbelastningen øges i bestående bygninger nærmere 50 m fra nabobeboelse, skal produktionen i den nærmeste bygningsdel holdes uændret eller give en mindre lugt og miljøbelastning.

I ansøgningen er hele drægtighedsstalden lugtmæssigt beregnet samlet. Beregningen viser et mindre fald i lugtemissionen, hvilket skyldes at der samlet er færre søer i hele den pågældende staldbygning.

Afdelingen, der ligger 49 m fra nærmeste nabo, indeholder 14 drægtighedsbokse til individuel opstaldning af drægtige søer, 10 stier til orner og løbepolte samt en større optræningssti for optræning til fodersystemet for løse søer, som er indrettet ved at inddrage 3 stier.

Optræningsstien indeholder fremover 10-12 polte i fodertræning, hvor stierne i nudriften samlet indeholdt ca. 15 løbepolte/nyløbne gylte, hvilket er en nedgang på mindst 3 dyr. De øvrige 10 stier indeholder frem over det samme som tidligere, hvilket vil sige op til 40 polte eller nyløbne gylte, samt et par orner. Hertil uændret 14 nyløbne gylte/søer i enkeltdyrsboksene. Samlet en begrænset nedgang i antallet af dyr på ca. 3 dyr.

Det bemærkes, at da afdelingen indeholder alle besætningens løbepolte samt de yngste søer, kan der ikke laves en selvstændig lugtberegning, da husdyrgodkendelse ikke indeholder mulighed for selvstændige beregninger på løbepolte.

Oversigtskort over 50 m forbudszone ses i bilag 4

#### Thisted Kommunes vurdering:

jf. husdyrbrugsloves § 6 er det ikke tilladt at udvide produktionen indenfor en afstand af 50 m til nabobebyggelse. Forbudszonen på 50 m måles til de enkelte staldafsnit.

Da sammatruleringen af Todbølvej 42 og 44 ikke er gennemført på godkendelsestidspunktet, stilles der vilkår om at sammatruleringen er gennemført før miljøgodkendelsen tages i anvendelse.

I drægtighedsstalden viser beregningen samlet et mindre fald i lugtemissionen. På baggrund af ansøgers redegørelse over fordelingen af dyr i stalden vurderes lugtemissionen også at falde i polteafsnittet, der ligger indenfor forbudszonen til nabobebyggelsen Todbølvej 25. Afstandskravet overholdes hermed.

Med det stillede vilkår vurderes alle faste afstandskrav for overholdt.

### **2.3.2 Landskab og planforhold**

#### Ansøgers oplysninger:

Tilkørsel til staldanlægget sker i åbent landbrugsland fra Todbølvej. Anlægget er mod henholdsvis nord og syd afskærmet ved et gode beplantningsbælter.

#### Thisted Kommunes kommentarer:

I kommuneplanen 2010-2021 er det åbne land inddelt i tre lande; Fjordlandet, Agerlandet og Nordsølandet. Ejendommen er beliggende i agerlandet.

Agerlandet er landet i "midten" - mellem Fjordlandet og Nordsølandet. - det åbne opdyrkede landbrugsland.

Det er vigtigt udviklingen af Agerlandet sker på "landets" præmisser. Her er det landbruget, der har hjemme og skal have plads til at udvikle sig. Dette skal dog ikke ske på bekostning af andre aktører i området, men i fælles respekt og ved at tage behørig hensyn til alle. I planlægningen af Agerlandet er det vigtigt at de funktioner, der er placeret her, passer til området. Samtidigt er det vigtigt, at man ikke skaber unødvendige konflikter gennem etablering af tiltag med modsatrettede interesser.

Området ligger indenfor biologisk- og geologisk interesseområder hvor følgende retningslinjer er gældende:

Landskabeligt interesseområde

Byggeri og anlæg i landskabelige interesseområder

I Kommuneplanen udpeges særlige landskabelige interesseområder. Byggeri og anlægsarbejder i de særlige landskabelige interesseområder skal så vidt muligt undgås. Der skal dog være mulighed for byggeri i tilknytning til eksisterende landbrugsbedrifter, idet der samtidig tages særlige hensyn til de landskabelige forhold.

Geologisk interesseområder

Projekter i geologiske interesseområder

Der må ikke gennemføres projekter, der slører eller ødelægger de særlige geologiske interesseområder.

Oversigtskort over landskabeligt- og geologisk interesseområde fremgår af bilag 3

Thisted Kommunes vurdering:

Området ligger ikke indenfor sø-, å- eller fortidsmindebeskyttelseslinjer, kirke- eller skovbyggelinjer.

Da der er tale om udvidelser i eksisterende byggeri, vurderes det at det ansøgte projekt ligger indenfor kommuneplanens rammer og kan godkendes idet udvidelsen i staldene sker uden at påvirkede landskabelige forhold.

## 2.4 Råvare-, energi- og vandforbrug

Ansøgers oplysninger:

Der opsættes lavenergi lysstofrør ved reovering af stalde. I forbindelse med løbende udskiftning af lysstofrør i øvrige stalde og bygninger udskiftes til lavenergi lysstofrør. Lyset i staldene er tændt efter behov og styres af foderstyringssystemet. I staldene anvendes undertryksventilation med frekvensstyrede motorer, som vurderes at være energiøkonomiske. Efter hvert hold slagtesvin vaskes ventilatoren i staldafsnittene sammen med det øvrige staldinventar. Herved fjernes snavs mv. der kan yde modstand og forøge strømforbruget. Al ventilation er styret af et temperaturreguleret styringssystem, som sikrer, at ventilationen kører optimalt, både med hensyn til temperaturen i staldene og el-forbruget.

Ifølge referencedokument for bedste tilgængelige teknikker (BREF) der vedrører intensiv fjerkræ- og svineproduktion, anvendes der således BAT (delvis lavenergibelysning, eftersyn og rengøring af ventilatorer, temperaturstyring der sikrer temperaturkontrol og minimumsventilation i perioder, hvor der ikke er behov for ret stor ventilation).

Vandbesparelse opnås ved drikkenipler som sidder over fodertrug (integreret i foderautomaten).

Ved vask af stalde anvendes iblødsætningsanlæg, hvorefter staldene vaskes med højtryksrenser med koldt vand. Både iblødsætning og vask med højtryksrenser er vandbesparende.

Ifølge referencedokument for bedste tilgængelige teknikker (BREF) der vedrører intensiv fjerkræ- og svineproduktion, anvendes der således BAT (brug af højtryksrenser, drikkenipler over trug).

Vandforbruget måles ikke som sådant men tjekkes løbende (ca. en gang om måneden). Staldene kontrolleres dagligt og der udføres små reparationer med det samme eller tilkaldes service, hvis der er behov for det.

**Tabel 4.4.1:** Ejendommens årlige forbrug af vand efter udvidelse.

Ressource Vand	Nudrift	Ansøgt drift
Drikkevand stalde	5200 m <sup>3</sup>	5900 m <sup>3</sup>
Vaskevand stalde	340 m <sup>3</sup>	400 m <sup>3</sup>
Vaskepladser	75 m <sup>3</sup>	75 m <sup>3</sup>
Personalefaciliteter	70 m <sup>3</sup>	70 m <sup>3</sup>
Bolig	170 m <sup>3</sup>	170 m <sup>3</sup>
i alt	5855 m <sup>3</sup>	6615 m <sup>3</sup>

**Tabel 4.4.2:** Ejendommens årlige forbrug af energi efter udvidelse.

Ressource Energi	Placering	Nudrift	Ansøgt drift
Dieselolie	Maskinhus	17.000 l	17.000 l
Fyringsolie		- Varmegenvinding	
Elforbrug		240.000 kwh	250.000 kwh

#### BAT vedr. vandforbrug

Miljøstyrelsen har ikke opstillet egentlige branchespecifikke krav til vandforbruget i forbindelse med fastlæggelsen af de vejledende BAT-standardvilkår, idet forbruget vil afhænge af de driftsmæssige forhold på den enkelte ejendom.

I henhold til BREF er det med henblik på at reducere vandforbruget BAT at rengøre stald og inventar med højtryksrensere efter hver produktionscyklus, at foretage regelmæssig kalibrering af drikkevandsanlæg for at undgå spild, at registrere vandforbrug samt at finde og reparere evt. lækager. Vedrørende anvendelse af drikkevandssystemer (vandnipler (i trug eller kop), vandtrug og bidenipler noteres det i BREF, at der er såvel fordele som ulemper ved alle systemer, samt at der ikke var tilstrækkelig data til at nå en BAT-konklusion.

#### BAT vedr. energiforbrug

Miljøstyrelsen har ikke opstillet egentlige branchespecifikke krav til energiforbruget i forbindelse med fastlæggelsen af de vejledende BAT-standardvilkår, idet forbruget vil afhænge af de driftsmæssige forhold på den enkelte ejendom.

I henhold til BREF er det med henblik på at reducere energiforbruget BAT at anvende naturlig ventilation. Når der anvendes mekanisk ventilation er det BAT at optimere udformningen af ventilationssystemet samt at undgå modstand gennem hyppig eftersyn og rengøring af ventilationssystemet. Det er desuden BAT at anvende lavenergibelysning.

#### Thisted Kommunes vurdering:

Thisted Kommune vurderer, at det er BAT at gøre så meget som muligt for at spare på energi- og vandforbruget. Renholdelse af ventilationssystemet er BAT idet det medvirker til at sænke luftmodstanden og dermed elforbruget. For at sikre fokus på energibesparelse stilles der vilkår om fremtidig udskiftning af lyskilder til lavenergibelysning, samt at der senest et år efter godkendelsesdato udføres energieftersyn af en energikonsulent, så eventuelle uopdagede muligheder kan blive inddraget i ejendommens drøftelser.

## 2.5 Gener






### 2.5.1 Lugt

Ansøgers oplysninger:

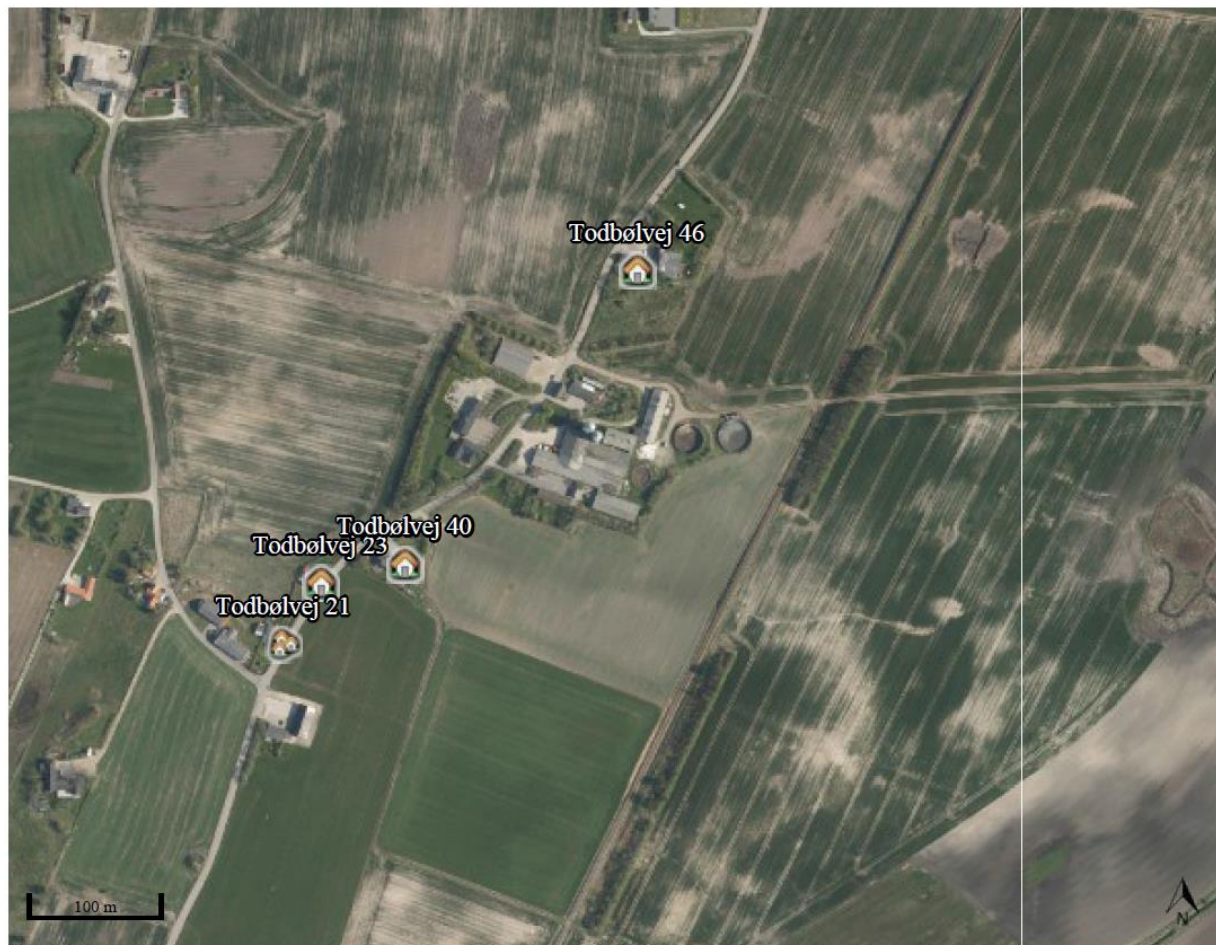
Lugtgenæafstandene øges ikke ved udvidelsen. Lugtgenægrænserne i forhold til nærmeste byzone er overholdt eftersom der ingen byzone er indenfor 1,2 gange genæafstanden.

Endvidere overholdes afstanden til nærmeste samlede bebyggelse og nærmeste nabo, da korrigeret genæafstand er kortere eller lig med genæafstand i nudrift, og vægtet gennemsnitsafstand længere end 50 % af korrigeret genæafstand.

Lugtgener vil desuden blive søgt begrænset ved opretholdelse af et højt hygiejniveau i staldanlægget.

Bebyggelse	Kumulation	Model	Ukorrigeret genæafstand (ansøgt)	Ukorrigeret genæafstand (nudrift)	Korrigeret genæafstand (ansøgt)	Korrigeret genæafstand (nudrift)	Vægtet gennemsnitsafstand	Bort-screenet	Genekriterie overholdt
+  Todbølvej 46	0	NY	164,15	179,06	164,15	179,06	140,71	Nej	Nej*
+  Todbølvej 23	0	NY	164,15	179,06	164,15	179,06	260,70	Ja	Ja
+  Todbølvej 40	0	NY	105,51	117,92	105,51	117,92	178,85	Nej	Ja
+  Todbølvej 21	0	NY	380,42	407,65	357,17	383,80	307,35	Nej	Nej*
+  Sjørring By, Sjørring	0	NY	522,94	554,44	522,94	554,44	2.146,00	Ja	Ja

### Naboer samlet bebyggelse



#### Thisted Kommunes kommentarer:

I henhold til gældende lovgivning kan kommunen efter en konkret vurdering give godkendelse, selv om lugtgeneafstanden ikke overholdes. Dette kan f.eks. ske, hvis den ansøgte husdyrproduktion medfører *uændrede eller færre lugtgener* end den eksisterende produktion, samtidig med at afstanden til omboende er længere end 50 % af den beregnede geneafstand.

Ved anvendelse af 50 % reglen overholdes afstandskravet til henholdsvis enkeltbeboelse (Todbølvej 46) og samlet bebyggelse (Todbølvej 21) med 102,4 m og 230,9 m. Ved anvendelse af 50 % reglen er afstandskravet hermed overholdt.

Lugtmæssigt overstiger den *nuværende produktion* det beregnede lugtgenekrav til nærmeste nabo efter beregning i "ny model" i "husdyrgodkendelse.dk". Nærmeste nabo ligger i en beregnet lugtmæssig gennemsnitsafstand på 140,71 m fra anlægget, hvor nuværende geneafstand er beregnet til 179,06 m. Ved tiltag mod lugtgenerne vil den beregnede lugtgeneafstand i *ansøgt drift* blive sænket til 164,15 m.

Nærmeste samlet bebyggelse ligger i en beregnet lugtmæssig gennemsnitsafstand på 307,35 m fra anlægget, hvor nuværende korrigerede geneafstand er beregnet til 383,80 m. Ved tiltag mod lugtgenerne vil den korrigerede beregnede lugtgeneafstand i *ansøgt drift* blive sænket til 357,17 m.

Ansøgt drift medfører hermed færre lugtgener for begge kategorier.

Ansøger har valgt at nedsætte foderstyrken til slagtesvinene, et tiltag der i øvrigt også er medvirkende til at reducere lugtgenerne

Thisted Kommunes vurdering:

I vurderingen af at tillade anvendelse af 50 % lagt vægt på at nudriften ikke har givet anledning til klage over lugt fra omboende, samt det forhold at der er tale om en begrænset ændring i eksisterende bygninger. For at forebygge eventuelle unødige lugtgener fra husdyrbruget stilles der vilkår om, at husdyrbruget overalt holdes rent, samt at ved eventuelle væsentlige lugtgener end forudsat i denne miljøgodkendelse, kan tilsynsmyndigheden fastsætte skærpende vilkår.

Thisted Kommune vurderer at disse vilkår relateret til lugt, er tilstrækkelige til at beskytte omgivelserne mod væsentlige lugtgener.

## 2.5.2 Støj

Ansøgers oplysninger:

**Støj og støjklager:**

Omkring landbrugets driftsbygninger afgiver følgende installationer støj, som kan genere omgivelserne:

Støjtype	Periode
Korntørringsanlæg:	-
Mekaniske ventilationsanlægs motorer	Hele året, kraftigst i dagtimerne
Korn- og fodertransportsystemer	Dagtimer
Højtryksrensere og kompressorer	Periodevist i dagtimerne
Husdyrs lydavgivelse:	Hovedsagligt dagtimer. Samt ved ind/udlevering af dyrene.

**Tiltag mod støjklager:**

Stationære støjafgivende maskiner kan, hvor det er muligt, isoleres i støjabsorberende maskinrum, samt vedligehold af teknisk udstyr og hensigtsmæssig omgang med dyrene.

Thisted Kommunes vurdering:

Der er stillet vilkår til den maksimale støjbelastning fra ejendommen. Der er desuden stillet vilkår om, at husdyrbruget skal kunne dokumentere, at støjvilkårene overholdes. Dette skal ske på tilsynsmyndighedens forlangende, dog maksimalt 1 gang årligt. Sidstnævnte vilkår er stillet for at imødekomme både klager og ejer i forbindelse med eventuelle fremtidige støjklager over ejendommen.

## 2.5.3 Lys

Ansøgers oplysninger:

Da der ikke ændres i bygningsmassen er lyspåvirkningen til omgivelserne stort set uændrede. Normalt er lys slukket i bygninger i nattetimerne, bortset fra farestalden, hvor der kan ses lys i begrænset omfang fra tændte varmelamper. Der er tale om lukkede driftsbygninger med relativt begrænsede



vinduesarealer, hvilket generelt begrænser påvirkningen af omgivelserne fra driftsbygningerne. Udendørs lys styres af sensorer, så der kun er lys, når der er behov herfor.

Thisted Kommunes vurdering:

På baggrund af anlæggets opbygning vurderes det, at lys i forbindelse med produktionsbygninger ikke vil være til gene for naboer eller trafikanter. Til sikring mod gener fra udendørsbelysning stilles der vilkår om at udendørs belysning ved staldanlægget skal være styret af censor, så det slukker efter 20 minutter uden aktivitet.

## **2.5.4 Fluer og skadedyr**

Ansøgers oplysninger:

Generel bekæmpelse sker ved tiltag, der skal sikre mod etablering af skadedyrsbestande i og omkring anlægget. Dette sker ved tiltag der kan forhindre redebygning, samt ved oprydning og fjernelse af gamle foderrester.

Fluegener

Søges undgået ved passende hygiejnetiltag omkring foder og foderopbevaring, og om nødvendigt ved kemisk bekæmpelse.

Al husdyrgødning håndteres som flydende og opbevares i overdækkede gyllebeholdere, hvilket vurderes at begrænse opformering af fluer.

Rottebekæmpelse

Gennemføres ved giftudlægning gennemført af autoriseret firma eller kommunens rottebekæmpelse. Lige nu benyttes Mortalin.

Thisted Kommunes vurdering:

Der er stillet vilkår om, at der skal foretages en effektiv flue- og skadedyrsbekæmpelse efter gældende retningslinjer. I forbindelse med dyreholdet kan der forekomme gener fra skadedyr, hvilke straks skal afhjælpes effektivt, samt at foderet skal opbevares, så det ikke giver tilhold for skadedyr. På baggrund af ovenstående beskrivelse af skadedyrsbekæmpelse er det kommunens vurdering, at ejendommens skadedyrsbekæmpelse er tilfredsstillende.

## **2.5.5 Støv**

Ansøgers oplysninger:

Fra en svineejendom vil støv hovedsagligt opstår ved kørsel til/fra og rundt om driftsbygningerne. Foder opbevares indendørs eller i lukkede siloer og håndteres gennemgående i lukkede systemer, hvorfor støv herfra til omgivelser er stærkt begrænset.

Til og frakørsel med lastbiler og landbrugsredskaber sker hovedsageligt fra asfalteret kommunevej med kort afstand til driftsbygningerne, hvorved hastigheden er lav, hvilket begrænser støv fra indkørselsvejene til anlægget.

Thisted Kommunes vurdering:

For at sikre, at tilsynsmyndigheden kan håndhæve støvgener, stilles der vilkår om, at husdyrbruget ikke må give anledning til støvgener, som tilsynsmyndigheden finder væsentlige.

Kommunen opfordrer ansøger til altid at udvise hensyn ved kørsel forbi nabobeboelse, sådan at støvgener i forbindelse med transporter minimeres.

Der stilles vilkår om, at støvgener fra fodersiloer skal undgås, og at ventilationsanlæggene i staldene skal rengøres efter behov og vedligeholdes, så funktionen er optimalt ved lavest muligt energiforbrug.

## 2.5.6 Transport

Ansøgers oplysninger:

Transporttype	Antal transporter i nudrift	Antal transporter i ansøgt drift
Dyretransport til anlægget	6	6
Dyretransporter fra anlægget	90	90
Fodertransporter til anlægget	52*	52*
Afhentning af døde dyr	52	52
Afgrødetransporter fra anlægget	-	-
Gylletransporter	290	300

\* heri er ikke indregnet egne fodertransporter til anlægget fra markbruget.

Transporten ud til forskellige arealer vil naturligvis blive planlagt så vidt muligt, således at der udbringes gylle fra de ejendomme der nærmest beliggende de forskellige udspretningsarealer fra henholdsvis Vorupørvej og Todbølvej.

### Beskrivelse af transportforholdene omkring anlægget

Ejendommen ligger i åbent landskab med adgang fra Todbølvej der støder ud til Vorupørvej mod nord

Thisted Kommunes vurdering:

Transporterne sker hovedsageligt på asfalterede veje i det åbne land. Landzonen betragtes som landbrugets arbejdsområde og et antal til- og frakørsler på 300 vurderes ikke at give anledning til væsentlige lugt, støj eller støvgener i en grad, der ligger over, hvad der må forventes i det åbne land.

Bedriften ligger hensigtsmæssigt ift. til- og frakørselsforhold, og det vurderes at udkørslen til kommunevejen Todbølvej kan anvendes frit og uden gene for omkringboende.

## 2.6 Forurening

### 2.6.1 Spildevand

Ansøgers oplysninger:

#### Spildevandsmængder

	Nudrift (m <sup>3</sup> )	Ansøgt (m <sup>3</sup> )
Staldrengøring	340	400
Maskinrengøring/vaskepladser	75	75
Sanitært fra driftsbygninger	30	30

#### Spildevand ledt til gylletanke

	Nudrift (m <sup>3</sup> )	Ansøgt (m <sup>3</sup> )
Staldrengøring	340	400
Vaskepladser	75	75

#### Spildevandsafledning

Husholdningsspildevand og sanitært spildevand fra driftsbygningerne

Mekanisk rensning med privat udledn. dir. til vandløb, sø eller hav (BBR)

Thisted Kommunes vurdering:

Al spildevand fra rengøring af stalde, vaskeplads og lignende, der kan være iblandet foder- eller gødningsrester ledes til gyllesystemet.

For at sikre grund- og overfladevand stilles der vilkår om, at vask ved anlægget af traktor, maskiner, redskaber og dyretransportvogne skal ske inden for konturen af en impermeabel belægning (evt. beton) indrettet med fald mod afløb og med afløb til gyllebeholder eller anden beholder til restvand eller i overensstemmelse med anden lovgivning.

### 2.6.2 Husdyrgødning

#### Opbevaring af husdyrgødning

Ansøgers oplysninger:

Da der er tale om opbevaring i:

- en stabil beholder, der kan modstå mekaniske, termiske og kemiske påvirkninger
- lageret tømmes hvert år og inspiceres visuelt
- beholderens bund og vægge er tætte
- der ingen spjæld er, men alt overpumpes via neddykket rør
- gyllen kun omrøres umiddelbart før tømning
- Beholderne kontrolleres ved 10-års beholderkontrollen, og derudover ved jævnlige kontroller foretaget af bedriftens driftsansvarlige personale.

Det vurderes, at der er BAT med hensyn til gødningsopbevaring jf. reference-dokumentet for bedste tilgængelige teknikker der vedrører intensiv fjerkræ- og svineproduktion (BREF).

## Gylle

Opbevaring	Volumen (m <sup>3</sup> )	Byggeår	Overdække
Gyllebeholder 1	2.000	1997	nej
Gyllebeholder 2	1.600	1991	nej
Gyllebeholder 3	600	1984	nej
Gyllekanaler	50	-	-

## BAT

### Opbevaring af gødning:

Gyllen opbevares i ejendommens tre gylletanke på hhv. 2000, 1600 og 600 m<sup>3</sup>. Der etableres naturligt flydelag eller flydelag med snittet halm eller tilsvarende, og der føres logbog. Alle tanke opfylder Husdyrgødningsbekendtgørelsens skærpede krav til pumper etc. Der udføres 10 års-beholderkontrol af godkendt firma. Tankene tømme normalt 1 gang årligt med henblik på inspektion.

Der foretages ikke behandling (separation, beluftning, biologisk behandling, forsuring, kompostering eller lign.) af husdyrgødningen på anlægget. Der er tilstrækkeligt landbrugsareal til rådighed i lokalområdet og samtidig er der tale om en relativ lille udvidelse, der ikke økonomisk kan bære investering i separationsanlæg.

Jf. BREF er det BAT at opbevare gylle i en stabil beholder, der kan modstå mekaniske, termiske og kemiske påvirkninger. Beholderens bund og vægge skal være tætte og korrosionsbeskyttede. Beholderens skal tømme jævnlige af hensyn til eftersyn og vedligeholdelse – normalt 1 gang årligt. Der omrøres kun i gyllen umiddelbart før tømning af beholderen. Det er endvidere BAT at overdække beholderen med fast låg eller med et naturligt flydelag eller et flydelag, der etableres med snittet halm eller tilsvarende.

Jf. BREF kan det være BAT at behandle husdyrgødning på bedriften med visse betingelser. Disse betingelser vedrører landbrugsareal til rådighed, overskud af eller efterspørgsel på lokale næringsstoffer, teknisk assistance, marketingsmuligheder for grøn energi samt lokale regler. Er der f.eks. et overskud af næringsstoffer i området og manglende arealer til at udbringe husdyrgødningen så kan det BAT at foretage separation af husdyrgødningen.

## Generelt

I forbindelse med ansøgningen er der indsendt en erklæring om tilstrækkelig opbevaringskapacitet på ejendommen. Det er dokumenteret, at der samlet set er 9,0 måneders opbevaringskapacitet på ejendommen. Kapacitetserklæringen kan ses i bilag 2.

For så vidt muligt at undgå uheld med spild af husdyrgødning stilles der vilkår om, at pumpning af gylle skal ske under overvågning samt at påfyldning af gyllevogn skal foregå på en plads med afløb til opsamlingsbeholder for flydende husdyrgødning.

Samlet set er det, på baggrund af ansøgers oplysninger og med udgangspunkt i de stillede vilkår, herefter Thisted Kommunes vurdering, at håndtering af gylle på ejendommen sker under det nødvendige hensynstagen til miljøet og lever op til BAT med hensyn til gyllehåndtering. Det vurderes ikke nødvendigt at stille yderligere vilkår.

### 2.6.3 Foderopbevaring

Ansøgers oplysninger:

Ensilage: Ikke på ejendommen

Andet foder: Opbevares i udendørs siloer samt i foderladen, se vedlagte oversigtskort.

Thisted Kommunes vurdering:

Placering af fodersiloer og foderlade er angivet på oversigtskort i bilag 1.

Kommunen vurderer, at der med opbevaring og håndtering af foder ikke sker en væsentlig øget påvirkning af omgivelserne.

### 2.6.4 Foder

Ansøgers oplysninger:

Der anvendes følgende fodertiltag på anlægget:

Slagtesvin: 145,8 gram råprotein pr. FE ved 2,74 FEsv pr. kg tilvækst

Dette niveau er muligt ved brug af fasefodring i staldanlægget

Thisted Kommunes vurdering:

Ansøger har valgt at bruge fodringstiltag for at nå ned på den maksimale ammoniakemission samt BAT-kravet for fosfor. For slagtesvin er der valgt at reducere i normen for FEsv pr. kg. tilvækst fra et gennemsnitligt indhold på maksimalt 2,84 FEsv pr. kg. tilvækst til 2,74 FEsv pr. kg. tilvækst.

Der er derfor stillet vilkår til fastholdelse heraf.

Det er Thisted Kommunes vurdering, at ejendommen lever op til anvendelse af BAT vedrørende fodring. Der stilles ikke yderligere vilkår.

Beregningsmetoderne bag de opstillede vilkår for nedsat foderstyrke kan ses i nedenstående.

#### **Slagtesvin**

**"Kg N ab dyr pr. slagtesvin" beregnes ud fra følgende ligning:**

(Kg N ab dyr betyder Kg kvælstof udskilt)

$$N \text{ ab dyr pr. slagtesvin} = (((\text{afgangsvægt} - \text{indgangsvægt}) \times \text{FEsv pr. kg tilvækst} \times \text{gram råprotein pr. FEsv}/6250) - ((\text{afgangsvægt} - \text{indgangsvægt}) \times 0,0296 \text{ kg N pr. kg tilvækst}))$$

Den totale mængde N beregnes som kg N ab dyr pr. slagtesvin X det årlige antal producerede slagtesvin.

**"Kg P ab dyr pr. slagtesvin" beregnes ud fra følgende ligning:**

(Kg P ab dyr betyder kg fosfor udskilt)

$$P \text{ ab dyr pr. slagtesvin} = ((\text{afgangsvægt} - \text{indgangsvægt}) \times \text{FEsv pr. kg tilvækst} \times \text{gram fosfor pr. FEsv}/1000 - ((\text{afgangsvægt} - \text{indgangsvægt}) \times 0,0055 \text{ kg P pr. kg tilvækst}))$$

Den totale mængde P beregnes som kg P ab dyr pr. slagtesvin X det årlige antal producerede slagtesvin.

Ovenstående er beregnet ud fra forudsætningerne i nedenstående tabel. De enkelte forudsætninger er ikke bindende, men vilkårligningen skal samlet set overholdes.

**Tabel 1:** Værdier for slagtesvinene i forbindelse med beregninger til foderkorrektioner

Faktor	Værdi
Antal slagtesvin	5.053
Indgangsvægt, kg.	31
Afgangsvægt, kg	110
FEsv pr. kg. Tilvækst	2,74
Gram råprotein pr FEsv, g	145,8
Gram fosfor pr FEsv, g	4,8
<b>Kg N udskilt pr. slagtesvin pr. år</b>	<b>2,711179</b>
<b>Kg P udskilt pr. slagtesvin pr. år</b>	<b>0,604508</b>
<b>Total mængde N udskilt for hele besætningen af slagtesvin pr. år</b>	<b>13.699,59</b>
<b>Total mængde P udskilt for hele besætningen af slagtesvin pr. år</b>	<b>3.054,58</b>

#### BAT fosfor

For vurdering af BAT-niveau for fosfor i husdyrgødning i svinebesætninger, er miljøstyrelsens vejledende emissionsgrænseværdier benyttet. Værdierne er angivet i miljøstyrelsens vejledninger, nævnt under ovenstående afsnit om ammoniakemission fra anlæg.

Vejledende BAT-krav

	DE	Norm	kg P ab lager pr. år
Smågrise	44,74	29,2	1.306,41
Søer	67,99	23,9	1.624,96
Polte/slagtesvin	137,27	22,3	3.061,12
I alt			5.992,50

Med den valgte sammensætning af dyreholdet, er det beregnet, at fosforindholdet i den mængde husdyrgødning, der produceres på anlægget højst må være 5.992,5 kg P ab lager.

Kravet er overholdt idet, der produceres 5.816,57 kg P ab lager pr. år.

Ved fodring efter norm 2,84 FEsv pr. kg. tilvækst overskrides det vejledende fosfor BAT- krav med sammenlagt 15,68 kg P.

Det samlede BAT niveau for fosfor er ikke overholdt ved fodring efter norm (2,84 FEsv pr. kg tilvækst) hvorfor der stilles vilkår til kg P ab dyr.

### **2.6.5 Driftsforstyrrelser eller uheld**

Ansøgers oplysninger:

Risiko og handling:

#### **Gylleudslip:**

Kan udgøre en risiko ved brud på rørsystemer eller gylletanken samt ved utilsigtet start af en pumpe.

Risikoen søges minimeret ved jævnlig inspektion af gyllesystemets pumpeanlæg og gyllebeholdernes tilstand.

Sikre at pumpeudstyr ikke peger udenfor gylletanken, når udstyret ikke er i brug, eller ved at anvende pumpeudstyr på gylletransportudstyret frem for stationært udstyr.

Der gennemføres de lovpligtige 10-årskontroller, hvor gylletankene kontrolleres af særligt uddannet personale. Sikre at pumpeudstyr ikke utilsigtet kan aktiveres

#### **Brand:**

Kan opstå som følge af fejl i elinstallationer.

Risiko for udslip af giftige stoffer under brand.

Søges undgået ved at vedligeholde el-udstyr og undgå adfærd, der kan beskadige ledninger og elektriske hjælpemidler.

#### **Tiltag ved uheld:**

Hvor der opstår uheld med risiko for udslip af skadelige stoffer, kontaktes kommunens miljøberedskab. Hvor der er overhængende fare alarmeres alarmcentralen på telefon 112.

Udslip søges, indtil hjælp når frem, begrænset ved med til rådighed værende udstyr at begrænse omfanget

#### Thisted Kommunes vurdering:

En væsentlig risikofaktor er uheld i forbindelse med overførslen af gylle. Det skal derfor sikres, at der ikke pumpes gylle udenfor tanken. Overførslen skal ske under opsyn. Dette gør sig ligeledes gældende ved tankning af diesel. Thisted kommune vurderer, at håndteringen af disse risikofaktorer foregår på en tilfredsstillende måde.

Udover at være BAT, så er det Thisted Kommunes opfattelse, at en beredskabsplan er en stor hjælp for landmanden, såfremt der skulle ske uheld, både med hensyn til små hændelser som f.eks. oliespild og store hændelser som f.eks. brand, hærværk o.l. Ansøger beskriver, at der forefindes beredskabsplan på ejendommen.

Beredskabsplanen revideres/kontrolleres sammen med de ansatte mindst 1 gang om året.

### **2.6.6 Affald og miljøfarlige stoffer**

Ansøger har redegjort for følgende affaldshåndtering:

#### **Affaldsmængder**

Affaldstype	EAK-koder	Affaldsfraktioner	Årlig mængde	Bortskaffelse
Animalsk affald (Døde dyr)	02 01 02		Variierende Skøn: ca. 15 t	DAKA
Emballage fra sædekorn, foderleverancer m.m.	02 01 099	50.04 52.07	Max 300 kg	kommunal anvist ordning
Emballage rengørings- og	02 01 09	52.07	Max 200 kg	kommunal

desinfektionsmidler				anvist ordning
Emballage fra sprøjtemidler markbrug	02 01 08	50.04	Max. 75 kg	kommunal anvist ordning
	02 01 09	51.00		
		52.07		
Overdækningsplast	02 01 04	52.07 (ikke PVC)	Uaktuel ved svineejendom.	kommunal anvist ordning
Spildolie	02 01 09	06.01	Max 50 l/år	Olieleverandør eller kommunal anvist ordning
		06.02		
		06.14		
Malingsrester	02 01 99	03.21	Begrænset	kommunal anvist ordning
		03.22		
Sprøjtemiddelrester	02 01 08		< 5 kg	kommunal anvist ordning
	02 01 09			
Medicinrester	02 01 99	05.13	< 1 kg	Apotek
Medicinflasker	02 01 10	51.00	50 kg	kommunal anvist ordning
		52.07		
Medicinsk udstyr	02 01 10	56.20	Ca. 15 kg	kommunal anvist ordning
Andet brændbart affald Træ, bindegarn anden emballage m.m.	02 01 10	62.00	500 – 1000 kg	kommunal anvist ordning
		52.07 (ikke PVC)		
		50.04		
Andet ikke brændbart affald, eks. lysstofrør	02 01 99	23.00	Begrænset	kommunal anvist ordning
		79.00		

### Døde dyr

- Bortskaffelse: Autoriseret destruktionsanstalt.
- Udlevering: På spalter under kadaverkappe.
- Se oversigtstegning for nærmere placering.

### Ufarligt emballageaffald

De væsentligste mængder foder leveres i løs vægt uden emballage. Enkelte specialprodukter leveres som sækkevarer/storsække eller i plastdunke.

Såsåed til markbruget leveres som sækkevarer eller i storsække.

Emballageaffald fra medicinpakninger i begrænsede mængder.

Emballage fra rengørings- og desinfektionsmidler.

Afdækningsplast fra ensilagepladser eller/og markstakke

I det omfang ufarligt emballageaffald kan bortskaffes med dagrenovationen, bortskaffes det af den vej. Bedriften er tilmeldt en industriordning med tømning hver 14. dag



I det omfang der bliver større mængder emballageaffald fra foderleverancer og leverancer af sædekorn og andre produkter til markbruget, samt plastdunke og afdækningsplast, bortskaffes de gennem kommunalt godkendte/anviste ordninger.

#### **Veterinært affald:**

Omfatter medicinrester og medicinsk udstyr i form af brugte skalpeller, sprøjter og kanyler.

I landbruget anvender brugeren ikke medicinske præparater, og der opstår ikke vævsaffald, som ved udslip kan udgøre en særlig risiko for det omgivende miljø. I tilfælde af, at der skal anvendes særlige medicinske præparater til særlige behandlinger, som ved sin virkemåde kan udgøre en risiko for det omgivende miljø eller de personer, der håndterer præparatet, foretages behandlingerne af en dyrlæge, som også er ansvarlig for håndteringen af eventuelt affald.

Brugte kanyler, skalpeller og sprøjter vurderes ikke at udgøre en generel miljøtrussel, men skal af arbejdsmiljømæssige årsager, for at undgå skader på medarbejdere, dyr og andre, der håndterer affaldet, håndteres forsvarligt. Opsamling sker derfor i egnede plastbeholdere, som bortskaffes gennem kommunalt godkendte/anviste ordninger.

Mængden af medicinrester vil være små, idet alt indkøbt medicin normalt vil blive anvendt til behandling. Eventuelle rester bortskaffes via apoteket eller andre godkendte ordninger.

#### **Kemisk emballageaffald:**

Stammer hovedsagligt fra sprøjtemidler til markbruget, rengørings- og desinfektionsmidler samt i mindre mængder eventuelt fra olieholdige specialprodukter, maling m.m. Bortskaffes gennem kommunalt godkendte/anviste ordninger. Håndteres hovedsagligt fra anden ejendom.

#### **Olie og kemikalieaffald:**

Der er ingen opbevaring af diesel, motor- og spildolie på ejendommen.

Andet kemikalieaffald i form af malingsrester og andre olieholdige produkter samt specialrengøringsmidler til rensning af maskiner vil normalt kun forekomme i begrænsede mængder. Bortskaffes gennem kommunalt godkendte/anviste ordninger.

Rengørings- og desinfektionsmidler anvendt til staldrengøringsarbejder er generelt hurtigt nedbrudte. Alle indkøbte mængder forventes anvendt, hvorved restmængder normalt ikke vil forekomme.

#### **Sprøjtemiddelrester markbruget:**

Markerne drives fra en anden ejendom på bedriften, hvorfor der som udgangspunkt ikke er kemikalieaffald fra markbrugets sprøjtemidler på anlægget.

#### **Kemikalier:**

Forskellige hjælpemidler som rengørings- og desinfektionsmidler til staldrengøring, konserveringsmidler til foderbrug og andre hjælpestoffer, der kan udgøre en miljørisiko, håndteres og opbevares, så der ikke kan ske en utilsigtet udledning til miljøet.

#### **Pesticider og sprøjteudstyr:**

- Placering: Opbevaring af spildolie sker i maskinhus
- Håndtering:

### Oplag af olie:

- Placering: Opbevaring af dieselolie sker i maskinhus 5000 l

### Thisted Kommunes vurdering:

#### Affald

Der gøres for god ordens skyld opmærksom på at animalsk affald, herunder døde dyr, skal opbevares og bortskaffes efter gældende regler jf. Bekendtgørelse om opbevaring m.m. af døde produktionsdyr, nr. 558 af 01. juni 2011.

Virksomheden er omfattet af Affaldsbekendtgørelsen og Thisted Kommunes Affaldsregulativ for erhverv. Virksomheden oplyser, at reglerne efterleves.

Det vil sige, at

- Dagrenovationslignende og forbrændingseget affald bortskaffes til forbrænding
- Deponeringseget affald skal frasorteres og opbevares, så vindflugt undgås
- PVC-affald frasorteres og bortskaffes korrekt
- Klinisk risikoaffald som kanyler, medicinflasker og lignende opbevares forsvarligt i egnet emballage

Ud over ovennævnte, er der stillet vilkår om, at farligt affald skal opbevares, så det ikke kan løbe til jord, grundvand eller overfladevand og beskyttet mod vejrlig. Der er desuden stillet vilkår om, at tanke skal sikres mod påkørsel. Det vurderes ikke nødvendigt at stille yderligere vilkår til beskyttelse af jord, grundvand og overfladevand.

## 2.7 Ammoniaktab

### 2.7.1 Ammoniaktab generelt

#### Ansøgers oplysninger:

Bedst tilgængelige teknik/ teknologi BAT

Der er i øjeblikket en tilladelse til 250 søer, 5750 smågrise og 5550 slagtesvin fra 2005.

Der søges om godkendelse til indenfor eksisterende anlæg at optimere produktionen og foretage en produktionsudvidelse til: 300 søer, 9600 smågrise op til 31 kg og 5053 slagtesvin fra 31-110 kg.

Beregninger i Husdyrgodkendelse.dk viser en emission for den ansøgte produktion overholdes.

#### **Generelt ammoniakkrav**

Ansøgningsystemets beregninger viser:

Overstiger græsmarksafgrøder over 25 % af totalrationen for malkekøer inklusiv opdræt?	Nej
Er det generelle krav om reduktion af ammoniaktab fra stald og lager opfyldt?	Ja
Eventuel yderligere reduktion nødvendig for at opfylde kravet	-11,22 kgN/år

## BAT

Ansøgningsystemets beregninger viser:

Samlet faktisk ammoniaktab fra stald og lager i ansøgt drift (hele anlægget):	3393,07 kgN/år
Samlet vejledende ammoniaktab fra hele anlægget ved anvendelse af BAT:	3555,67 kgN/år
Er samlet vejledende ammoniaktab fra hele anlægget ved anvendelse af BAT overholdt?:	Ja
Difference mellem samlet faktisk ammoniaktab og samlet vejledende ammoniaktab ved anvendelse af BAT:	-162,60 kgN/år

### Thisted Kommunes vurdering:

#### Generel ammoniakemission

Ansøgningsystemet har beregnet en samlet ammoniakemission fra anlægget på 3.393 kg N/år. Beregningerne i ansøgningsystemet viser, at det generelle ammoniakemissionsniveau er overholdt med en margin på 11 kg N/år, jf. tabel ovenfor.

#### BAT

På baggrund af Miljøstyrelsens vejledende emissionsgrænseværdier for søer, smågrise og slagtesvin, er det beregnet, at ammoniakemission fra husdyrbruget maksimalt må være 3.556 kg N/år. Efterfølgende har ansøger valgt mellem de forskellige tilgængelige miljøteknikker og er ved hjælp af ammoniakreducerende staldsystemer og nedsat foderstyrke hos slagtesvinene nået ned på et maksimalt ammoniakemissionsniveau på 3.393 kg N/år. BAT er hermed overholdt med 163 kg N/år. Vilkår til fastholdelse af de valgte teknikker, der bruges til at nå ned på BAT-niveauet kan læses under de relevante afsnit i godkendelsen.

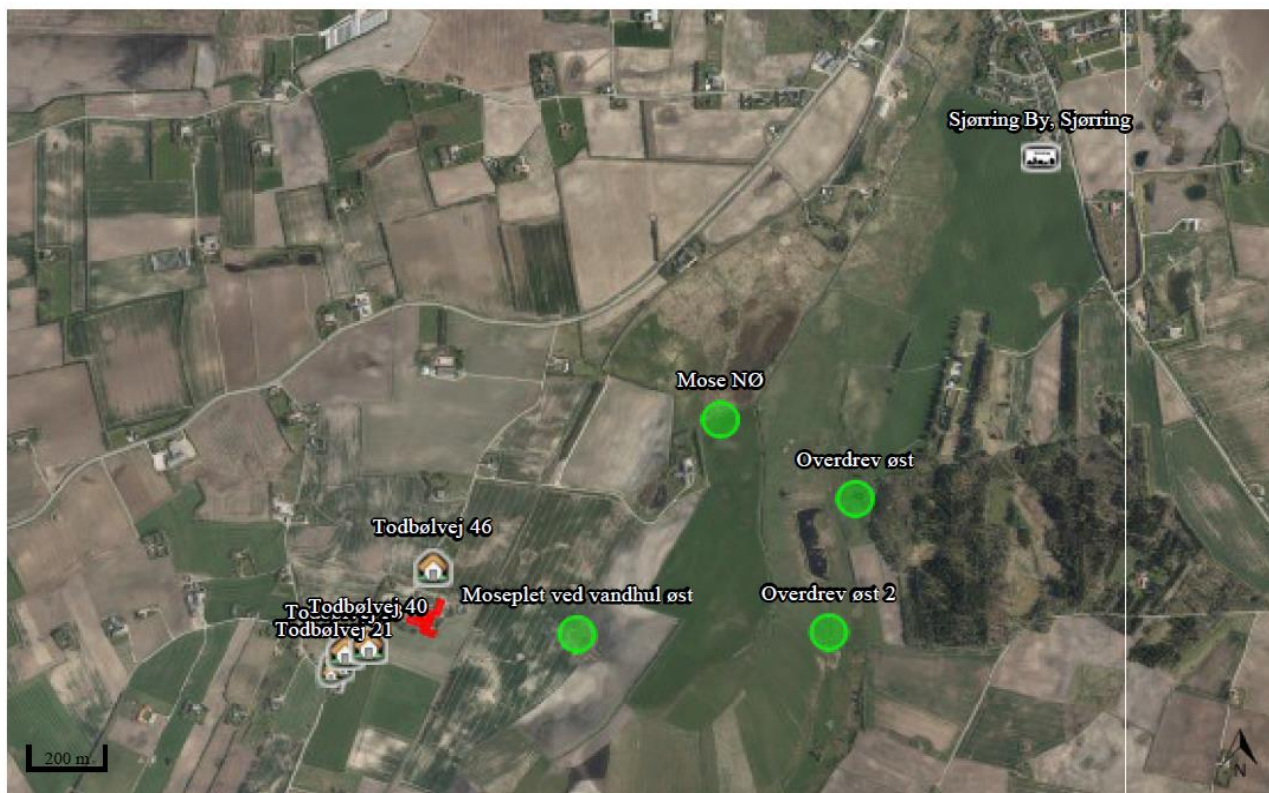
### 2.7.2 Ammoniakpåvirkning af natur

Der er foretaget beregninger af ammoniakdepositionen på relevante naturarealer i nærheden af ejendommen. Disse er vist på nedenstående figur:

#### Kategori 1 og 2



### Kat 3 og § 3 natur



Ansøgningssystemets beregninger for ammoniakdepositionen:

Navn	Kategori ▲	Opretter	Kumulation	Ruhed	Merdeposition [kgN]	Totaldeposition [kgN]
Natura 2000	1	Myndighed	Nul ejendomme	Bn	+0,0	0,0
Kategori 1 Hede	1	Myndighed	Nul ejendomme	Bn	+0,0	0,0
Overdrev skjoldborg	2	Ansøger	Nul ejendomme	Bn	+0,0	0,0
Overdrev øst	3	Ansøger	Nul ejendomme	Bn	+0,0	0,2
Mose NØ	3	Ansøger	Nul ejendomme	Bn	+0,0	0,2
Moseplet ved vandhul øst	3	Ansøger	Nul ejendomme	Bn	+0,1	1,1
Overdrev øst 2	3	Ansøger	Nul ejendomme	Bn	+0,0	0,2

Ud fra kommunens kendskab til området, er ovenstående punkter de nærmeste naturtyper.

### Natur omfattet af Kategori 1, 2 og 3

**Kategori 1 natur** (§ 7 stk. 1, nr. 1) omfatter bestemte ammoniakfølsomme naturtyper beliggende inden for internationale naturbeskyttelsesområder (Natura 2000-områder).

Nærmeste Natura 2000-område er område nr. 27 Hvidbjerg Å, Ove Sø og Ørum Sø. Området ligger ca. 2 km nord for anlægget, nærmeste kategori 1 inden for habitatområdet er naturtypen mose, beliggende ca. 2 km nord for anlægget. Den samlede totaldeposition fra anlægget er ifølge beregninger i ansøgningssystemet 0,0 kg N.

Næst nærmeste Natura 2000-område er område nr. 26 Ålvand Klithede og Førby Sø. Nærmeste kategori 1 inden for habitatområdet er naturtypen hede, beliggende ca. 6,5 km vest for anlægget. Den samlede totaldeposition fra anlægget er ifølge beregninger i ansøgningssystemet 0,0 kg N.

Ifølge Husdyrbrugsbekendtgørelsens bilag 3 er det strengeste krav til den maksimale totaldeposition på kategori 1 natur på 0,2 kg N/ha/år.

Med henvisning til en større afstand fra anlægget til øvrig kategori 1 natur, vurderer Thisted Kommune, at det ansøgte vil have en neutral effekt på øvrig kategori 1 natur.

**Kategori 2 natur** (§ 7 stk. 1, nr. 2) omfatter bestemte ammoniakfølsomme naturtyper beliggende uden for internationale naturbeskyttelsesområder. Det drejer sig om naturtyperne: Højmoser, lobeliesøer samt heder større end 10 ha, som er omfattet af § 3 i lov om naturbeskyttelse, og overdrev større end 2,5 ha, som er omfattet af § 3 i lov om naturbeskyttelse.

Nærmeste kategori 2 naturområde, er et overdrev beliggende ca. 4,2 km sydøst for anlægget. Den samlede totaldeposition fra anlægget er ifølge beregninger i ansøgningsystemet 0,0 kg N. Ifølge Husdyrbrugsbekendtgørelsens bilag 3 er kravet til den maksimale totaldeposition for kategori 2 natur på 1,0 kg N.

Det generelle beskyttelsesniveau for kategori 2 natur er således overholdt.

**Kategori 3 natur** omfatter ammoniakfølsomme naturtyper, som ikke er omfattet af Husdyrgodkendelseslovens § 7 stk. 1, nr. 1 og 2. Det drejer sig om heder, moser og overdrev omfattet af Naturbeskyttelsesloven § 3, samt ammoniakfølsom skov.

Nærmeste mulige kategori 3 natur er en mose beliggende ca. 300 m øst for anlægget. Merpositionen i punktet er 0,1 kg N. Øvrig kategori 3 natur samt potentiel ammoniakfølsom skov er alt sammen beliggende længere væk fra anlægget og den beregnede merposition 0,0 kg N.

For kat. 3 natur må kommunen ikke stille krav om en maksimal merdeposition på under 1,0 kg N. Beskyttelsesniveauet for kategori 3 natur er således overholdt.

### Øvrig natur beskyttet af Naturbeskyttelseslovens § 3

Nærmeste vejledende registreret § 3 natur, der ikke er omfattet af kategori 1, 2 eller 3, er en sø beliggende ca. 300 m øst for nærmeste staldanlæg. Merdepositionen er 0,1 kg N.

For vandhuller vurderes det generelt at den luftbårne kvælstoftilførsel er af mindre betydning, idet naturtypen forventes at modtage det største bidrag af kvælstof fra dyrkning af omkringliggende arealer.

Thisted Kommunes vurdering:

Totaldepositionen på nærmeste kategori 1 natur er  $\leq 0,2$  kg N/ha/år, mens totaldepositionen på nærmeste kategori 2 natur er  $\leq 1$  kg N/ha/år. Merdepositionen på nærmeste kategori 3 natur er  $< 1$  kg N/ha/år. Det ansøgte overstiger derfor ikke det, i Husdyrbekendtgørelsens bilag 3, angivne beskyttelsesniveau, hvorfor det vurderes, at ammoniakdepositionen fra det ansøgte anlæg ikke vil have en væsentlig påvirkning på natur omfattet af kategori 1, 2 og 3.

Nærmeste § 3 beskyttede natur, der ikke er omfattet af kategori 1, 2 eller 3, er en sø beliggende 300 m fra anlægget. Det ansøgte vurderes ikke at være i strid med naturbeskyttelseslovens § 3.

### Fredninger

Nærmeste fredede område med ammoniakfølsom natur er Førby Sø beliggende 6,5 km vest for anlægget.

Formålet med fredningen er at sikre et videnskabeligt og landskabeligt værdifuldt klitområde med klitsøer med sjælden vegetation.

Thisted Kommunes vurdering:

Med henvisning til ovenstående vurdering af Kat 1 natur ikke påvirkes negativt, vurderes den ansøgte drift ikke i konflikt med fredningen.

### 2.7.3 Bilag IV-arter (påvirkning fra anlæg)

Bilag IV i EU's habitatdirektiv indeholder en liste over udvalgte dyre- og plantearter, som medlemslandene er forpligtet til generelt at beskytte, uanset om de forekommer inden for eller uden for beskyttelsesområderne. For at beskytte bilag IV-arter må disses yngle- og rasteområder ikke beskadiges eller ødelægges. Derfor skal land- og skovbrug tilrettelægge deres aktiviteter, således levevilkårene for arterne ikke forringes. Det er lodsejerens eget ansvar ikke at beskadige eller ødelægge bilag IV-arternes yngle- eller rasteområder, også selvom myndighederne ikke har oplyst om konkrete forekomster af bilag IV-arter i området.

Dyr og planter omfattet af bilag IV kan have levested, fødesøgningsområde eller sporadisk opholdssted på eller omkring bedriften. På baggrund af Faglig Rapport nr. 635, 2007 "*Håndbog om dyrearter på habitatdirektivets bilag IV*" fra Danmarks Miljøundersøgelser, samt Videnskabelig Rapport nr. 50, 2013 "*Overvågning af arter 2004-2011*" fra Nationalt Center for Miljø og Energi, vurderes det at følgende bilag IV-arter kan have levested, fødesøgningsområde eller sporadisk opholdssted på eller omkring bedriften:

Dyr:	Planter:
Vandflagermus	ingen registrerede
Birkemus	
Odder	
Markfirben	
Stor vandsalamander	
Spidssnudet frø	
Strandtudse	
Ulv	

Odder og Stor vandsalamander er en del af udpegningsgrundlaget for EF-habitatområder nr. 26 og 27

- **Flagermus:** Flagermus kan om sommeren opholde sig i hulheder og sprækker i træer, fugle- eller flagermuskasser eller i bygninger. Flagermus søger typisk føde over søer og åer, i lysåben løvskov, over marker og skove, i skovkanter, lysninger eller levende hegn, som den finder via ledelinjer i landskabet. En god vandkvalitet er for mange flagermus vigtig.
- **Birkemus** - forekommer i en stor variation af levesteder, hvoraf de vigtigste synes at være fugtige områder i forbindelse med vandløb eller fjorde samt tilstødende tørre arealer.
- **Odder** - forekommer ved vandløb og søer og lever i tilknytning til vådområder.
- **Markfirben** - lever spredt i landskabet på åbne, varme, solrige lokaliteter som jernbane- og vejskrånninger, sten- og jorddiger, heder, overdrev, grusgrave, strandenge, kystskrænter og sandede bakkeområder.
- **Stor vandsalamander** og **spidssnudet frø** - er begge arter, der er knyttet til våde habitater som eksempelvis klitlavninger, moser, enge, søer og vandhuller.
- **Strandtudse** - lever primært i tilknytning til klithederne og strandengene, hvor de typisk yngler i temporære, lysåbne vandsamlinger.
- **Ulv** - opholder sig oftest i mere upåvirkede områder såsom større skov- eller hedearealer.

#### Thisted Kommunes vurdering:

I vurderingen af den omkringliggende natur, er det vurderet, at det ansøgte anlæg ikke vil have en væsentlig påvirkning på nærmeste kategori 1, 2 og 3 natur eller på øvrig natur beskyttet af Naturbeskyttelseslovens § 3. Da de nærliggende naturområder efter kommunens vurdering ikke forringes som følge af den ansøgte drift, vurderer kommunen at de ansøgte ændringer i anlægget har en neutral effekt på de nævnte bilag IV-arter.

#### **2.7.4 Habitatvurdering (påvirkning fra anlægget)**

Før der træffes afgørelse om tilladelse eller godkendelse efter husdyrlovens §§ 10, 11 eller 12, skal der foretages en vurdering af, om projektet i sig selv eller i forbindelse med andre planer og projekter kan påvirke et Natura 2000-område væsentligt, jf. habitatbekendtgørelsens § 7. Kommunen skal vurdere, hvorvidt planer og projekter kan være til skade for områder beskyttet af Natura 2000. Natura 2000-områderne består af udpegede habitat- og fuglebeskyttelsesområder. Bevaringsmålsætningen for Natura 2000-områder er at sikre eller genoprette gunstig bevaringsstatus for de arter og naturtyper områderne er udpeget for.

Anlægget med stalde og opbevaringsanlæg ligger ikke indenfor et Natura 2000-område. Nærmeste Natura 2000-område er som tidligere nævnt område nr. 27 Hvidbjerg Å, Ove Sø og Ørum Sø. Området ligger ca. 2 km nord for anlægget. Nærmeste kategori 1 inden for habitatområdet er naturtypen mose. Næst nærmeste Natura 2000-område er område nr. 26 Ålvand Klithede og Førby Sø. Nærmeste kategori 1 inden for habitatområdet er naturtypen hede, beliggende ca. 6,5 km vest for anlægget.

#### **Habitatområder**

I udpegningsgrundlaget for H 26 og H 27 indgår en række naturtyper og arter, som fremgår at nedestående figur. Flere af disse naturtyper er ammoniakfølsomme.

Udpegningsgrundlag for Habitatområde nr. 26		
Naturtyper:	Grå/grøn klit (2130)	Klithede* (2140)
	Grårisklit (2170)	Klitlavning (2190)
	Lobeliesø (3110)	Søbred med småurter (3130)
	Kransnålalge-sø (3140)	Vandløb (3260)
Arter:	Odder (1355)	

Udpegningsgrundlag for Habitatområde nr. 27			
Naturtyper:	Grå/grøn klit (2130)		Klithede* (2140)
	Kransnålalge-sø (3140)		Næringsrig sø (3150)
	Brunvandet sø (3160)		Vandløb (3260)
	Kalkoverdrev* (6210)	NY	Surt overdrev* (6230)
	Tidvis våd eng (6410)	NY	Urtebræmme (6430)
	Hængesæk (7140)	NY	Kildevæld* (7220)
	Rigkær (7230)		
Arter:	Havlampret (1095)		Bæklampret (1096)
	Flodlampret (1099)		Stor vandsalamander (1166)
	Odder (1355)		

Truslerne for de ammoniakfølsomme naturtyper er primært luftbåren eutrofiering (ammoniakdeposition), særligt i overgangszoner og i skovkanter. Ammoniakfølsomme habitatnaturtyper er behandlet i afsnittet "Ammoniakpåvirkning af natur".

### Fuglebeskyttelsesområder

Nærmeste fuglebeskyttelsesområde er Fuglebeskyttelsesområde 17 - Ålvand Klithede og Førby Sø, beliggende ca. 6,5 km vest for anlægget. F nr. 21 Ove Sø er beliggende ca. 11 km sydvest for anlægget og er pga. afstanden ikke medtaget.

Udpegningsgrundlag for Fuglebeskyttelsesområde nr. 17			
Fugle:	sædgås (T)		grågås (T)
	trane (Y)		tinksmed (Y)

#### Trane

I fuglebeskyttelsesområde nr. 17 har bestanden af trane været stabil omkring 6-7 par i den seneste overvågningsperiode. Området har gennem mange år huset et enkelt ynglepar, men efter årtusindskiftet har bestanden været i hastig fremgang, og repræsenterer i dag formentlig landets tætteste bestand. Tranen har generelt brug for høj vandstand om foråret, når den ligger på reden pga. prædationsrisiko, hvilket typisk betyder, at arten har en ringe ynglesucces i tørre forår.

#### Tinksmed



Bestanden af tinksmed været relativt stabil med 18 par ved de seneste to overtællinger i hhv. 2009 og 2011. Arten har været i fremgang siden 1980'erne, hvor få par blev til en nogenlunde stabil bestand på omkring 15 par i perioden 1993-2005. I dag er bestanden landets næsthøjeste efter Hanstholm Reservatet. Arten yngler i kanten af søer og oversvømmede arealer og er afhængig af en høj vandstand i yngletiden. I tørre år udgør de potentielle ynglepladser udelukkende en smal zone umiddelbart omkring de oversvømmede klitlavninger. Ligeledes er arten afhængig af at tilgroning med bjerg fyr og andre træer ikke øges.

#### Sædgås

bestanden af sædgås været meget ustabil, da gæssene kun optræder periodisk i området. Gæssene bruger især søerne i Ålvand til soveplads om natten og rasteplads i perioder om dagen. Fuglene flyver ud af området og fouragerer på dyrkede arealer og græsmarker og bruger i løbet af dagen søerne i Ålvand til at drikke, bade og hvile. Gæssene anvender området både efterår og forår.

#### Grågås

bestanden af grågås været meget ustabil, da gæssene kun optræder periodisk i området. Siden 1980'erne er antallet dog steget markant, og afspejler således den generelle fremgang for arten på landsplan. Arten bruger søerne i Ålvand om natten og flyver ud af området i dagtimerne for at fouragerer især på dyrkede arealer. I løbet af dagen bruges søerne i Ålvand til at drikke, bade og hvile. Gæssene ses primært på stedet om efteråret og i perioder kan mange tusinde fugle benytte området.

#### Thisted Kommunes vurdering:

Totaldepositionen for ammoniak på kategori 1 natur lever op til nuværende depositionskrav for habitatnatur. Thisted Kommune vurderer derfor, at det ansøgte projekt ikke forhindrer målsætningen om at sikre og genoprette gunstig bevaringsstatus for de arter og naturtyper Natura 2000-områderne er udpeget for.

Fortsat drift af de landbrugsarealer de beskyttede fuglearter anvender som raste- og fødesøgningssted vurderes ikke at være i konflikt med beskyttelsen af arterne.

## **2.8 Alternative produktioner**

#### Ansøger har redegjort for følgende i forbindelse med alternative muligheder:

Da der er tale om øget produktion indenfor bestående anlæg som følge af produktionsomlægning, er der ikke reelle alternativer, som kan vurderes.

Det er vurderet at det pågældende anlæg skal fungere indtil det er fuldt afskrevet, hvorefter alternativer til fortsat produktion vil blive vurderet i forhold til fremtidens muligheder.

#### Thisted Kommunes vurdering:

Da de eksisterende stalde ikke er udslidte, vurderes det at være rimeligt, at produktionstypen fortsættes, herunder udvides, dersom ejer ønsker det, og det samtidig er miljømæssigt forsvarligt.

Thisted Kommune finder, at husdyrbruget, under forudsætning af de stillede vilkår, kan drives uden væsentlig forurening eller gener for omgivelserne.

### 3 AREALERNE

#### 3.1 BAT for udbringning af husdyrgødning

Ansøgers oplysninger:

##### **Bedste tilgængelige udbringningsteknik**

BAT for udbringningsteknik er beskrevet i referencedokumentet for bedste tilgængelige teknikker der vedrører intensiv fjerkræ- og svineproduktion (BREF) som en række tiltag. En del af disse tiltag er dækket af husdyrgødningsbekendtgørelsen og bekendtgørelse om jordbrugets anvendelse af gødning og om plantedække, hvorfor det er et lovkrav at følge dem. Fx:

- regler for udbringningstidspunkter (forbud mod udbringning 200 m fra byområder på weekend- og helligdage),
- udbringningsmetoder (fx ikke tilladt at bruge bredspreader til gylle),
- krav om nedfældning på visse arealer tæt på sårbar natur,
- krav til udbringningstidspunkter, der sikrer optagelse i planter,
- krav om nedbringning af husdyrgødning udlagt på ubevoksede arealer indenfor 6 timer,
- krav om maksimale mængder husdyrgødning pr. ha,
- krav til efterafgrøder

Der udarbejdes hvert år en mark- og gødningsplan, hvorved det sikres at mængden af gødning tilpasses afgrødens forventede behov. I planen tages der bl.a. hensyn til jordbundstype, sædskifte, vanding, planternes udbytte og kvælstofudnyttelsen.

Gyllen køres typisk ud med 20-25 m<sup>3</sup> gyllevogn med slæbeslanger eller nedfælder. Der vil forekomme ammoniakfordampning og lugtgener fra marker, hvorpå der er udbragt gylle. Omfanget afhænger af vejrforhold (temperatur, vindforhold og evt. nedbør). Da gyllen køres ud på veletablerede afgrøder, minimeres ammoniakfordampning og lugtgenerne pga. mindre fordampning og hurtigere optagelse i planterne.

Der køres aldrig på vandmættet, oversvømmet, frossen eller snedækket areal. Der er ingen stærkt hældende arealer og der holdes som minimum 2 m bræmmer til vandløbene.

Gylleudbringning sker normalt kun på hverdage.

Nedfældning i vinterafgrøder er ikke ønskeligt, da der kommer for mange køreskader på afgrøderne, hvilket medfører et mindre udbytte og i sidste ende en mindre N-optagelse i afgrøder og dermed også en større udvaskning. Udkørsel med nedfælder foretages, hvor det foreskrives af lovgivningen af hensyn til beskyttet natur.

Thisted Kommunes vurdering:

Ifølge "Introduktion til Miljøstyrelsens vejledende emissionsgrænseværdier opnåelige ved anvendelse af den bedste tilgængelige teknik (BAT) for husdyrbrug omfattet af husdyrgodkendelseslovens § 11 og § 12" (Miljøministeriet, 2010) er BAT for udbringning af husdyrgødning på arealer i Danmark udmøntet i de generelle regler.

Følges de generelle regler for udbringning af husdyrgødning, burde kravet for BAT på udbringningsarealer derfor være opfyldt. Udbringning af husdyrgødning skal følge de gældende regler.

Det følger af Bekendtgørelse om erhvervsmæssigt dyrehold, husdyrgødning, ensilage m.v. nr. 594 af 5. maj 2015 (Husdyrgødningsbekendtgørelsen), at der bl.a. ikke må udbringes husdyrgødning på vandmættet, oversvømmet, frossen eller snedækket jord. Udbringning af flydende husdyrgødning må kun ske ved udlægning ved slange eller slæbesko, nedfældning eller ved anvendelse af en teknologi, der er omfattet af Husdyrgødningsbekendtgørelsen § 28 stk. 4. Udbringning af flydende husdyrgødning på sort jord og fodergræsmarker skal ske ved nedfældning (jf. dog § 28 stk. 4-5 og 9).

Af Husdyrgødningsbekendtgørelsen, følger det endvidere, at fast husdyrgødning, der udbringes på sort jord, skal nedbringes hurtigst muligt og inden 6 timer.

Krav til BAT for udbringning af husdyrgødning vurderes at være opfyldt.

### 3.2 Gener fra udbringning

Af Miljøstyrelsens WIKI-vejledning fremgår følgende:

*"Der kan forekomme lugt i forbindelse med udbringning af husdyrgødning. Udbringning af husdyrgødning foregår dog i kortere perioder, få gange om året, hvilket betyder, at disse lugtgener vil være af mindre betydning end lugt fra husdyrbrugets anlæg.*

*Særligt vedrørende lugt bemærkes, at det er praksis ved reguleringen af husdyrbrug at betragte landzonen som landbrugets erhvervsområde, og beboere af boliger i landzone må derfor acceptere visse af de ulemper, som kan være forbundet med at være nabo til et landbrug. Således må beboere i landzone tåle mere lugt fra husdyrbrug end beboere i byzone, hvor der er husdyrbrug i nærheden af byen, jf. f.eks. Miljøklagenævnets afgørelse "Broskovvej"."*

På baggrund af Miljøstyrelsens vejledning og de gældende regler for udbringning af husdyrgødning, vurderes udbringning af husdyrgødning på de ansøgte nye arealer ikke at give unødige gener.

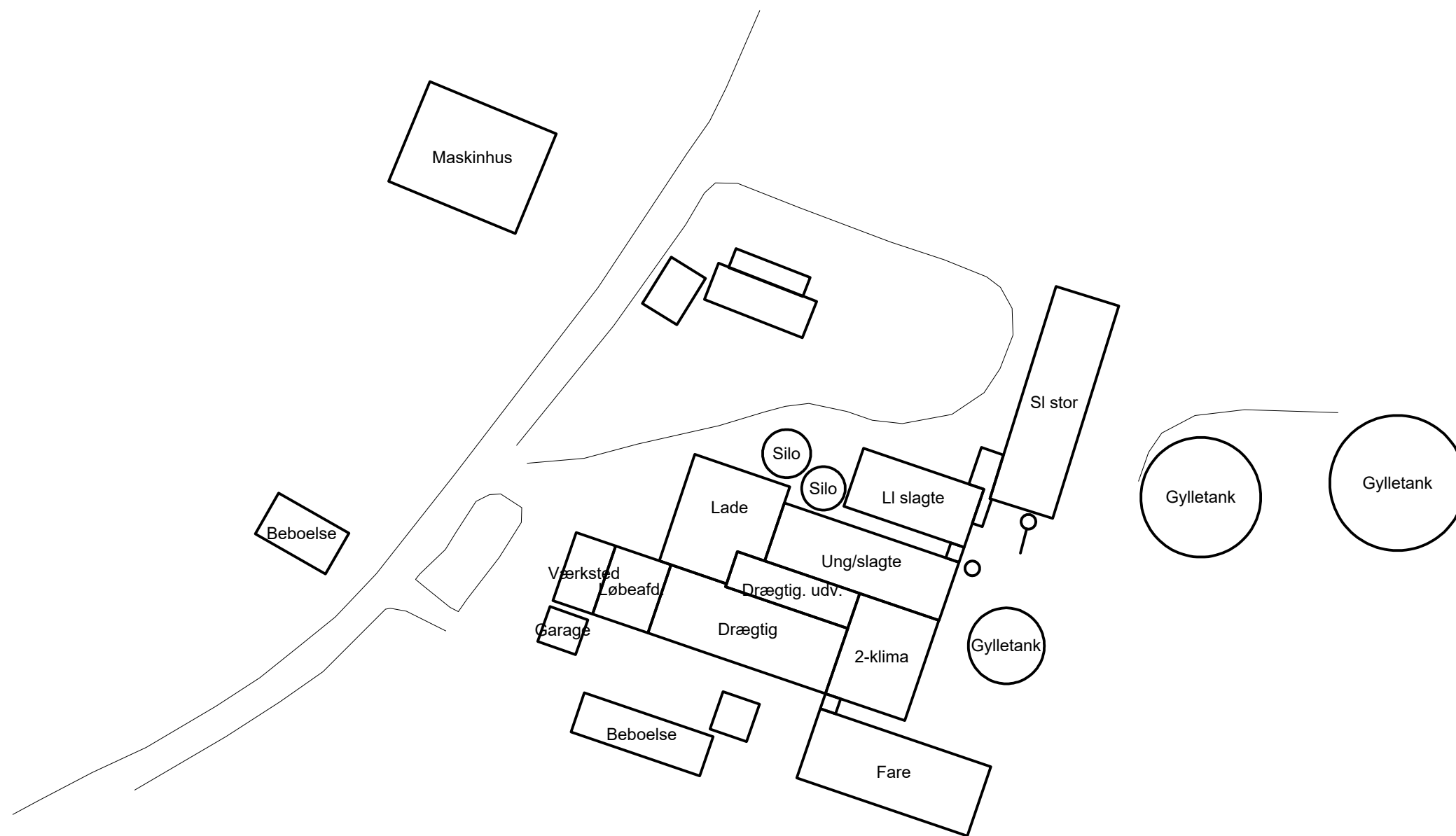
## 4 INDKOMNE HØRINGSSVAR

Ved høringsperiodens udløb er der ikke indkommet høringssvar.

---

# BILAG

---



<b>Landbothy</b> <b>Planter og Miljø</b> <small>Silstrupparken 2, 7700 Thisted Tlf. 96185700 Fax.</small>			
<b>Oversigt</b> <b>Todbøvej 42</b>		J.Nr.	Målforhold: 1:1000
Dato: 16.05.2017 / 11:34:11		Init.: JR	

**Erklæring vedrørende tilstrækkelig opbevaringskapacitet for husdyrgødning**

Thisted den 10. maj 2017

Vedrørende Ejendommen  
Todbølvej 42  
7700 Thisted

**Opbevaringskapacitet**


---

**Gylle**

Efter udvidelse vil gødningsproduktionen være:

240 søer løsgående delvis spaltegulv – løbe- og drægtighedsstald á 4,64 =	1114 m <sup>3</sup>
60 søer individuel opst. delvis spaltegulv – løbe- og drægtighedsstald á 3,92 =	235 m <sup>3</sup>
300 søer kassestier delvis spaltegulv – farestald á 1,68 =	504 m <sup>3</sup>
9600 smågrise (7,1 – 31 kg) x 0,14	1344 m <sup>3</sup>
5053 slagtesvin (31 – 110 kg) fuldspaltegulv – á 0,54	2730 m <sup>3</sup>
Vaskevand/overfladevand fra vaskeplads	150 m <sup>3</sup>
I alt	6077 m <sup>3</sup>

**Gyllekapacitet**

Gylletank 3 stk.	4200 m <sup>3</sup>
Gyllekanaler	340 m <sup>3</sup>
Fortanke	50 m <sup>3</sup>
I alt	4590 m <sup>3</sup>

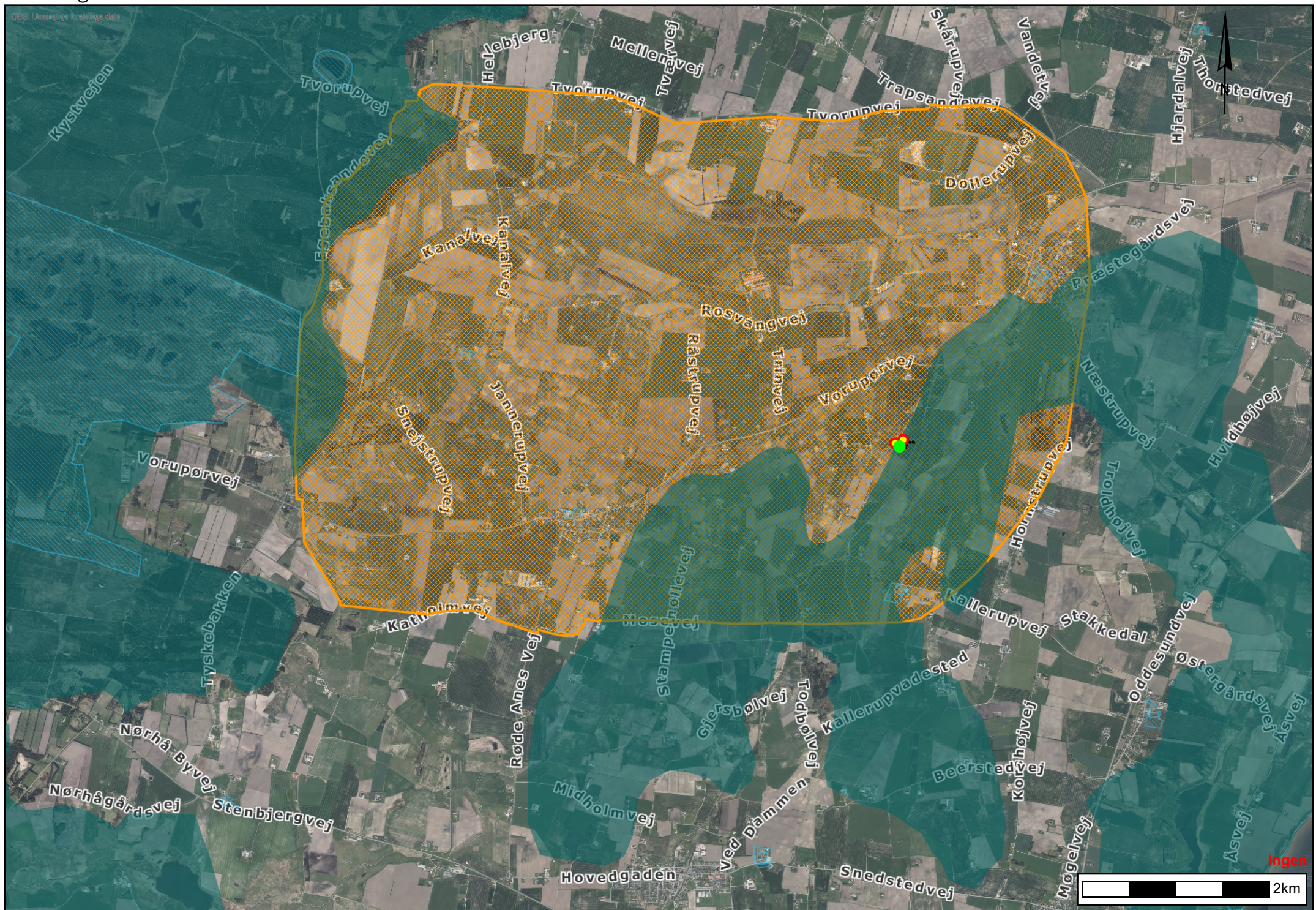
Der er således opbevaringskapacitet til 9 mdr.

Med den angivne produktion af gylle er opbevaringskapaciteten i de to anlæg samlet set tilstrækkelig.

Jørgen Røhrmann  
Konsulent, cand. agro.

# Bilag 3

CBS: Uoplagte forenings data



Ingen

2km

# Bilag 4

OBS: Unejagtige forløbsbige data

