

Godkendelse

Tillæg til miljøgodkendelse af Niels Møller
Rasmussens Gartnerier I/S Regnemark på
Langagervej 12, 4140 Borup



KØGE KOMMUNE

Natur og Miljø
11. februar 2014

Returadresse:
Natur og Miljø
Torvet 1, 4600 Køge

Niels Møller Rasmussens Gartnerier I/S Regnemark
Att.: Torben Pedersen
Langagervej 12
4140 Borup

Teknik- og Miljøforvaltningen

Dato Sagsnummer Dokumentnummer
11-02-2014 2010-23449 2014-22939

Natur og Miljø

Tillæg til miljøgodkendelse af Niels Møller Rasmussens Gartnerier I/S Regnemark på Langagervej 12, 4140 Borup

Køge Rådhus
Torvet 1
4600 Køge

Tillægget gives efter § 33, stk. 1 og ændringer af vilkår gives efter § 41 i lov om miljøbeskyttelse, jf. lovbekendtgørelse nr. 879 af 26/06 2010.

www.koege.dk

Tlf. 56 67 67 67
Fax 56 65 54 46

Listebetegnelse:

G 201. Kraftproducerende anlæg,
varmeproducerende anlæg,
gasturbineanlæg og motoranlæg med
en samlet nominel indfyret termisk effekt på mellem 5
og 50 MW.

Kontakt:
Jurjen de Boer
Direkte tlf. 56 67 24 89
Mail: jurjen.boer@koege.dk
KS: BEA

Virksomhedens beliggenhed:

Langagervej 12, 4140 Borup

Matr.nr.:

2a, Regnemark By, Nr. Dalby

CVR-nr./ P-nr.:

19244547 / 1003738675

Virksomhedens ejerforhold:

Niels Møller Rasmussens Gartnerier I/S Regnemark

Grundejer:

Gert Larsen. Egøje ApS

Retsbeskyttelse:

8 år for det nye anlæg

Venlig hilsen



Bjarne Bringedal Svendsen
Natur- og Miljøchef



Jurjen de Boer
Miljøsagsbehandler

INDHOLDSFORTEGNELSE

INDHOLDSFORTEGNELSE	2
1 INDLEDNING	3
1.1 Ikke teknisk resumé af ansøgning	3
2 VILKÅR FOR GODKENDELSEN	4
2.1 Miljøgodkendelsens vilkår	4
3 UDTALELSER	6
3.1 Virksomhedens bemærkninger	6
3.2 VVM	6
4 MILJØTEKNISK BESKRIVELSE	7
5 MILJØTEKNISK VURDERING	8
5.1 Placering	8
5.2 Luftforurening	8
5.3 Oplag af olier og kemikalier	9
Bilag 1. Klagevejledning mv.	10
Bilag 2. Underretning om afgørelsen	11
Bilag 3. Ansøgningen	12
Bilag 4. Tegninger	13

1 INDLEDNING

Niels Møller Rasmussens Gartnerier I/S Regnemark har den 14. januar 2014 ansøgt om et tillæg til miljøgodkendelsen til udskift af brænderen på en 10 MW fueloliekedel med en brænder, som kan anvendes til gas. Dermed skiftes anlægget fra fuelolie til naturgas. Virksomheden har desuden etableret et oplag Fosforsyre og Kaliumnitrat.

Køge Kommune er både godkendelses- og tilsynsmyndighed for virksomheden.

Virksomheden er optaget på bilag 2 til godkendelsesbekendtgørelsen¹ under listepunkt G 201 (Kraftproducerende anlæg, varmeproducerende anlæg, gasturbineanlæg og motoranlæg med en samlet nominel indfyret termisk effekt på mellem 5 og 50 MW). Virksomhedstypen er omfattet af standardvilkår.

Den eksisterende miljøgodkendelse er dateret den 12. december 2001.

1.1 Ikke teknisk resumé af ansøgning

Kraftvarmeværket ejes af Niels Møller Rasmussens Gartnerier I/S Regnemark, Langagervej 12, 4140 Borup. Kraftvarmeværket leverer varme til Gartneriet i Regnemark I/S samt producerer el til SEAS. Virksomheden ønsker at udskifte brænderen på en 10 MW fueloliekedel med en brænder, som kan anvendes til bl.a. gas. Dermed skiftes anlægget fra fuelolie til naturgas (N-gas).

Da der er en lang leveringstid (ca. 12 uger) på brænderen til kedlen, ønsker virksomheden at montere en mindre N-gas brænder på deres gamle 2,5 MW Propan-gas kedel, som de allerede ønsker at anvende ca. 1. februar 2014. Dette er formentlig kun en midlertidig løsning mens fueloliekedlen ombygges. I første omgang ønskes den midlertidige løsning anvendt i muligvis 500 driftstimer. Derefter ønsker virksomheden at anvende kedlen som en ren standby kedel.

Den nuværende 10 MW fueloliekedel, vil blive udstyret med en SAACKÉ Dual fuel burner. Det bliver kun N-gas delen der vil blive monteret. Olie delen i brænderen er forberedt til at køre bio-olie, men det kommer først i drift i fremtiden, da det er en større investering som virksomheden ikke ønsker at tage nu. De ønsker at have gasbrænderen til at køre omkring den 15. marts 2014. Virksomheden har lige ændret kedlens vandflov, så det er muligt at fylde deres akkumuleringstank med varme fra kedlen. Dette giver dem mulighed for at køre med en mere rentabel og økonomisk drift på kedlen. Virksomheden forventer derfor, at de ikke har behov for, at kedlen skal køre på den maksimale belastning i de kolde perioder. Kedlen er på 10 MW, men den nye rørføring giver kun mulighed for at udnytte 7 MW varme.

Efter de nye tiltag vil virksomheden samlet have en kedel kapacitet på $(7 + 2,5 =) 9,5$ MW varme. Med skift fra fuelolie til N-gas, vil virksomheden ikke udvide varmekapaciteten, men ændre deres brændsel, hvilket vil indebære en miljømæssig forbedring.

Virksomheden forventer, at emissionsgrænseværdier vil blive overholdt på begge kedler, da de har Low-NOx brændere.

Ved et tilsyn konstaterede kommunen, at der var et oplag af Fosforsyre 75 % (omkring 240 kg) og i nærhed af oplaget (omkring 250 kg) Kaliumnitrat og et oplag af diesel. Ved sammenblanding af syre og Kaliumnitrat kan der opstå giftige mængder NO₂. Ved

¹ Bekendtgørelse nr. 1454 af den 20. december 2012 om godkendelse af listevirksomhed

sammenblending af diesel og Kaliumnitrat kan der opstå brand og eksplosion. Disse ekstra aktiviteter er også omfattet af dette tillæg og tilhørende vilkår.

2 VILKÅR FOR GODKENDELSEN

Køge Kommune godkender hermed ændringerne i henhold til § 33, stk. 1 i Miljøbeskyttelsesloven. Vilkår om opbevaring af kemikalier gøres gældende for hele virksomheden i henhold til § 41 i Miljøbeskyttelsesloven, da 8-års retsbeskyttelsen er udløbet.

Miljøgodkendelsen gives på baggrund af virksomhedens ansøgningsmateriale, og vilkårene for godkendelsen stilles på baggrund af Miljøstyrelsens standardvilkår samt kommunens vurdering. Vilkårene kan påklages til Natur og Miljøklagenævnet, jf. klagevejledning i Bilag 1. Vilkårene for godkendelsen er angivet i det følgende.

Vilkårene i godkendelsen kan ændres af Køge Kommune efter 8 års retsbeskyttelse med hensyn til det nye anlæg.

Køge Kommune kan dog revidere vilkårene inden retsbeskyttelsesperioden udløber, hvis det sker for at forbedre virksomhedens kontrol med egen forurening, for at opnå et mere hensigtsmæssigt tilsyn, jf. miljøbeskyttelseslovens § 72, eller hvis forudsætningerne for godkendelsen ændres væsentligt, jf. miljøbeskyttelseslovens § 41 a.

Virksomheden må ikke udvides eller ændres bygningsmæssigt eller driftsmæssigt, herunder med hensyn til affaldsfrembringelse på en måde, som indebærer forøget forurening, før udvidelsen eller ændringen er godkendt af godkendelsesmyndigheden.

Godkendelsesmyndigheden afgør på baggrund af virksomhedens oplysninger, om ændringen giver øget forurening ud over det godkendte, og derfor kræver ny godkendelse.

2.1 Miljøgodkendelsens vilkår

Luftforurening

1. De enkelte anlæg skal overholde de respektive emissionsgrænseværdier, der er anført nedenfor i tabel 1.

Tabel 1. Emissionsgrænseværdier for kedelanlæg.

Brændsel	Emissionsgrænseværdier mg/normal m ³ ved 10 % O ₂ tør røggas	
	CO	NO _x *
Naturgas	75	65

* NO_x regnet vægtmæssigt som NO₂.

2. Afkast fra naturgaskedelanlægget på 7-10 MW skal mindst være mindst 30 m over terræn. Afkast fra naturgaskedelanlægget på 2,5 MW skal føres 1 m lodret over tag, jf. skitseeksempler i bilag 12.2 til 12.9 i Gasreglementet afsnit B-4 kapitel 5 (revideret januar 2011).

Præstationskontrol

3. Senest 6 måneder efter at et nyt kedelanlæg er taget i brug, skal der ved præstationskontrol foretages 3 enkeltmålinger hver af en varighed på 1 time med henblik på at dokumentere, at emissionsgrænseværdierne i vilkår 1 er overholdt. Målingerne skal foretages under repræsentative driftsforhold (maksimal normaldrift) og skal udføres af et firma/laboratorium,

der er akkrediteret hertil af Den Danske Akkrediterings- og Metrologifond eller af et tilsvarende akkrediteringsorgan, som er medunderskriver af EA's multilaterale aftale om gensidig anerkendelse. Rapport over målingerne skal indsendes til tilsynsmyndigheden senest 2 måneder efter, at disse er foretaget. Herefter skal der udføres en årlig præstationskontrol efter samme retningslinjer. Hvis resultatet af præstationskontrollen for hvert enkelt stof er under 60 % af emissionsgrænseværdien, kræves dog kun kontrol hvert andet år for dette eller disse stoffer.

4. Emissionsgrænseværdierne anses for overholdt, når det aritmetiske gennemsnit af alle enkeltmålinger udført ved præstationskontrollen er mindre end eller lig med emissionsgrænseværdien.
5. Prøvetagning og analyse skal ske efter de i tabel 2 nævnte metoder eller efter internationale standarder af mindst samme analysepræcision og usikkerhedsniveau.

Tabel 2. Prøvetagnings- og analysemetoder

Navn	Parameter	Metodeblad nr. *
Bestemmelse af koncentrationer af kvælstofoxider (NO _x) i strømmende gas	NO _x	MEL-03
Bestemmelse af koncentrationer af ilt (O ₂) i strømmende gas	O ₂	MEL-05
Bestemmelse af carbonmonooxid (CO) i strømmende gas	CO	MEL-06

* Se hjemmesiden for Miljøstyrelsens Referencelaboratorium for måling af emissioner til luften: www.ref-lab.dk.

Opbevaring af olie og kemikalier

6. Håndtering og opbevaring af farlige stoffer og blandinger (inklusiv påfyldning af emballage) skal overholde Køge Kommunes "Forskrift om håndtering og opbevaring af olie og kemikalier" fra 2011.
7. Afstanden mellem oplag af farlige stoffer og blandinger, der ved sammenblanding kan medføre en fysisk/kemisk reaktion, som kan udgøre en miljø- eller sundhedsmæssig risiko, skal være mindst 10 meter. Som alternativ kan farlige stoffer og blandinger, der ved sammenblanding kan medføre en fysisk/kemisk reaktion, som kan udgøre en miljø- eller sundhedsmæssig risiko, adskilles ved at opbevare dem i rum, som brandmæssigt er adskilt fra hinanden. Tilsvarende må der ikke kunne ske blanding af spild fra disse farlige stoffer og blandinger. Nedenstående tabel viser hvilke grupper af stoffer (ADR-klasser) der som minimum skal opbevares adskilt:

	Klasse 3 (Brandfarlige væsker)	Klasse 5.1 (Oxiderende stoffer)	Klasse 8 (Ætsende stoffer), kun syrer	Klasse 8 (Ætsende stoffer), kun baser
Klasse 3 (Brandfarlige væsker)		X	X	X
Klasse 5.1 (Oxiderende stoffer)	X		X	X
Klasse 8 (Ætsende stoffer), kun syrer	X	X		X
Klasse 8 (Ætsende stoffer), kun baser	X	X	X	

3 UDTALELSER

3.1 Virksomhedens bemærkninger

Virksomheden og kommunen blev enige om indholdet af miljøgodkendelsen. Der henvises til korrespondancen i sagen.

3.2 VVM

I bilag 2 under punkt 14 i Bekendtgørelse om vurdering af visse offentlige og private anlægs virkning på miljøet (VVM) i medfør af lov om planlægning (BEK nr. 1510 af 2010) står som VVM-pligtige aktivitet:

”Ændringer eller udvidelser af anlæg i bilag 1 eller 2, som allerede er godkendt, er udført eller er ved at blive udført, når de kan være til skade for miljøet (ændring eller udvidelse som ikke er omfattet af bilag 1).”

Kommunen vurderer, at de ansøgte udvidelser ikke vil være til skade for miljøet, og at disse udvidelser derfor ikke er omfattet af Bekendtgørelse om vurdering af visse offentlige og private anlægs virkning på miljøet (VVM) i medfør af lov om planlægning.

4 MILJØTEKNISK BESKRIVELSE

Følgende materiale og oplysninger har ligget til grund for miljøgodkendelsen og omfatter den miljøtekniske beskrivelse:

- ansøgningen om tillæg af den 14. januar 2014 (se bilag 3),
- kommunens tilsynsbrev dateret den 20. december 2013.

5 MILJØTEKNISK VURDERING

Dette afsnit indeholder Køge Kommunes vurdering af oplysningerne i virksomhedens ansøgningsmateriale samt begrundelser for de fastsatte vilkår.

5.1 Placering

Virksomheden er omfattet af bestemmelserne i lokalplan 105, "Drivhusgartneri ved Langagervej". Der ses ikke at være forhold, der er i strid med lokalplanen.

Virksomheden er placeret på omkring 40 m til nærmeste bolig (Langagervej 10).

Der er registreret habitatområder syd (Køge å, på omkring 1 km afstand) og nordvest (Hejede Overdrev, Valborup Skov og Valsøllille Sø, på omkring 9 km afstand) for gaskedelanlæggene. Da habitatområderne ligger på en stor afstand fra gaskedelanlæggene, og da virksomheden skifter fra fuelolie til naturgas (hvilket indebærer en emissionsreduktion af støv, NO_x, Kviksølv, Cadmium og andre tungmetaller), vurderer kommunen, at de ikke vil blive påvirket af luftforurening fra gaskedelanlæggene.

Udpegningsgrundlaget for Køge Å er især den bundlevende fiskeart Pigsmerling. Da projektet på Langagervej 12 ikke medfører nogen form for udledninger til åen, vurderer vi, at projektet ikke vil påvirke habitatområdet.

Køge Kommune har ikke registreret bilag IV-arter (særligt beskyttede arter af planter eller dyr) på ejendommen Langagervej 12.

Kommunen har registreret Spidssnudet Frø i Regnemark Mose ca. 450 m syd for anlægget. Da anlægget ikke berører mosen fysisk eller ved nogen form af udledninger, vurderer vi, at yngle- og levestederne for padde ikke vil blive påvirket af ændringen i ejendommens varmforsyning.

5.2 Luftforurening

I vilkårene kræves, at den eksisterende skorsten på 30 m anvendes til naturgaskedelanlægget på 7-10 MW. Der findes en OML-beregning af den 10. juni 1999, som beskriver immissioner angående de tre gasmotorer og oliefyringsanlægget på 10 MW. Beregningen viser, at kraftvarmeværket overholder B-værdien for NO₂, jf. vilkår 3.2 (på 0,125 mg/m³) i miljøgodkendelsen af december 2001. B-værdien er p.t. stadigvæk 0,125 mg/m³. Det antages, at kommunen dengang også har vurderet immissioner af CO. Man må antage, at emissionerne fra gaskedler af NO₂ og CO er mindre end fra gamle oliekedler. Desuden er kravene til NO₂ og CO emissioner skrappe for gaskedler end for oliekedler, og derfor må man også antage at emissionerne af NO₂ og CO reduceres. Virksomheden har oplyst, at der etableres low-NO_x brændere, som med stor sandsynlighed vil kunne overholde emissionsgrænseværdierne. Derfor vurderer kommunen, at B-værdierne overholdes.

Ifølge Gasreglementet afsnit B-4 kapitel 5 (revideret januar 2011) skal afkast fra kedelanlæg på mindre end 2,5 MW føres 1 m lodret over tag, jf. skitseeksempler i bilag 12.2 til 12.9 i Gasreglementet. Ifølge Gasreglementet skal der rent formelt laves en OML-beregning til kedelanlæg på nøjagtigt 2,5 MW for at bestemme afksthøjden. Da det ene anlæg er nøjagtigt på 2,5 MW, og da anlægget befinder sig i det åbne land, kræves i vilkårene at afkastet må være 1 m lodret over tag, jf. skitseeksempler i bilag 12.2 til 12.9 i Gasreglementet.

5.3 Oplag af olier og kemikalier

Ved et tilsyn konstaterede kommunen, at der var et oplag af Fosforsyre 75 % (omkring 240 kg) og i nærhed af oplaget (omkring 250 kg) Kaliumnitrat og et oplag af diesel. Ved sammenblending af syre og Kaliumnitrat kan der opstå giftige mængder NO₂. Ved sammenblending af diesel og Kaliumnitrat kan der opstå brand og eksplosion.

I tillægget stiller kommunen derfor vilkår med krav om adskillelse af kemikalier, der ved sammenblanding kan medføre en fysisk/kemisk reaktion, som kan udgøre en miljø- eller sundhedsmæssig risiko.

Bilag 1. Klagevejledning mv.

Afgørelsen kan påklages til Natur- og Miljøklagenævnet inden fire uger fra tidspunktet for offentlig bekendtgørelse, dvs. *onsdag den 19. marts 2014, kl.12⁰⁰*.

Tillægget vil blive bekendtgjort på Køge Kommunes hjemmeside samt i Køge Onsdag og *Midtsjællands avis onsdag den 19. februar 2014 og i Lørdagsavisen lørdag den 15. februar 2014.*

Eventuel klage skal sendes til Køge Kommune, Teknik- og Miljøforvaltningen, Torvet 1, 4600 Køge, så vidt muligt elektronisk på natmil@koege.dk. Kommunen videresender klagen sammen med sagens dokumenter til klagenævnet indenfor 3 uger efter klagefristens udløb.

Yderligere oplysninger om klagevejledning og klagegebyr kan læses på Natur- og Miljøklagenævnets hjemmeside: www.nmkn.dk

En klage har ikke opsættende virkning for afgørelsen ifølge § 33 i miljøbeskyttelsesloven medmindre Natur- og Miljøklagenævnet bestemmer andet. Afgørelsen med de fastsatte vilkår er med andre ord gældende indtil klagemyndigheden eventuelt fastsætter andet.

Virksomheden vil blive underrettet af Køge Kommune, hvis der indgives klage fra anden side.

Søgsmål

Kommunens afgørelse kan indbringes for domstolene indtil seks måneder efter den offentlige bekendtgørelse, jævnfør miljøbeskyttelseslovens § 101, stk. 1. Hvis der klages over afgørelsen, er fristen seks måneder fra endelig afgørelse.

Reglerne om klage og søgsmål fremgår af miljøbeskyttelseslovens kapitel 11.

Bilag 2. Underretning om afgørelsen

Køge Kommune har, ud over virksomheden selv, underrettet følgende organisationer og myndigheder om afgørelsen:

- **Embedslægeinstitutionen Sjælland** (sundhedsstyrelsen), sjl@sst.dk
- **Danmarks Naturfredningsforening**, dnkoege-sager@dn.dk
- **Greenpeace**, hoering.dk@greenpeace.org
- **Redningsberedskabet i Køge**, Klaus.hansen@koege.dk

Natur- og Miljøklagenævnets post skal fremsendes **pr. e-mail**. I de tilfælde, hvor Natur- og Miljøklagenævnets journalnummer er kendt, bedes dette påført (gerne i emnefeltet). **Officiel post sendes til nmkn@nmkn.dk**.

Bilag 3. Ansøgningen

Køge Kommune
Torvet 1
4600 Køge
Natur og Miljø
Att : Jurjen de Boer

Regnemark d. 14-01-2014

Vedr. sags nr. 2010-23449

Ansøgning for ændring fra fuelolie til N-gas på kedelanlæg.

Under kommunens miljøsyn d.21/11-2013 fortalte jeg at vi havde planer om at ændre vores fueloliekedel til en N-gaskedel. Da der desværre er en lang leveringstid (ca. 12 uger) på en brænder til kedlen, har vi besluttet at monterer en mindre N-gas brænder på vores gamle 2,5 MW Propan-gas kedel. Forventet drift start ca. 1. februar.

Dette er formentlig kun en midlertidig løsning og vil muligvis kun komme i drift under ombygningen af vores fueloliekedel. I første omgang, måske 500 drift timer. For derefter at overgå som en ren standby kedel.

Vores nuværende 10 MW fueloliekedel, vil blive ændret med en SAACKE Dual fuel burner. Det bliver kun N-gas delen der vil blive monteret, oliedelen i brænderen er forberedt til at køre bioolie, men det må komme en gang i fremtiden da det er en større investering som vi ikke kan tage nu. Vi forventer at den vil være og køre/drift klar omkring 15. marts.

Vi har lige ændret kedlens vandflov, så det er muligt at fylde vores akkumuleringstank med varme fra kedlen. Dette giver os nu mulighed for at køre med en mere rantabel og økonomisk drift på kedlen. Med andre ord, så skulle der ikke behov for at den skal køre på max. belastning i de kolde perioder. Kedlen er på 10 MW men den nye rørføring giver os kun mulighed for at lave ca. 7 MW varme.

Vi har i dag en tilladelse til en 10 MW fueloliekedel. Efter vores nye tiltag vil vi samlet havde en kedel kapacitet på 9,5 MW varme. Med vores skift til N- gas fra fuelolie, vil vi ikke udvide varmekapaciteten, men ændre vores brændsel til en miljømæssig forbedring.

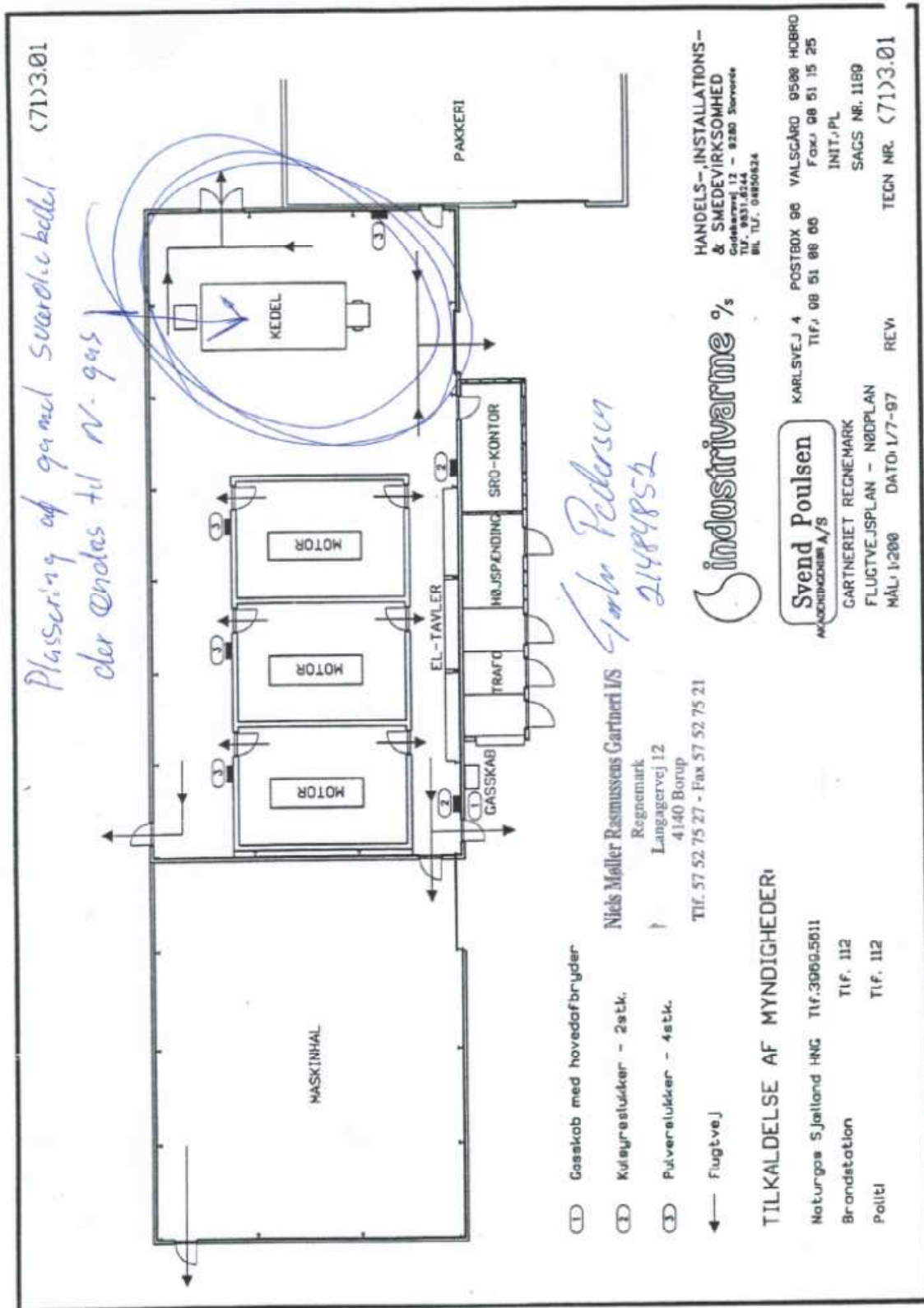
Alle miljøkrav vedr. emissions grænse værdier vil blive overholdt på begge kedler, da det er Low-Nox brændere.

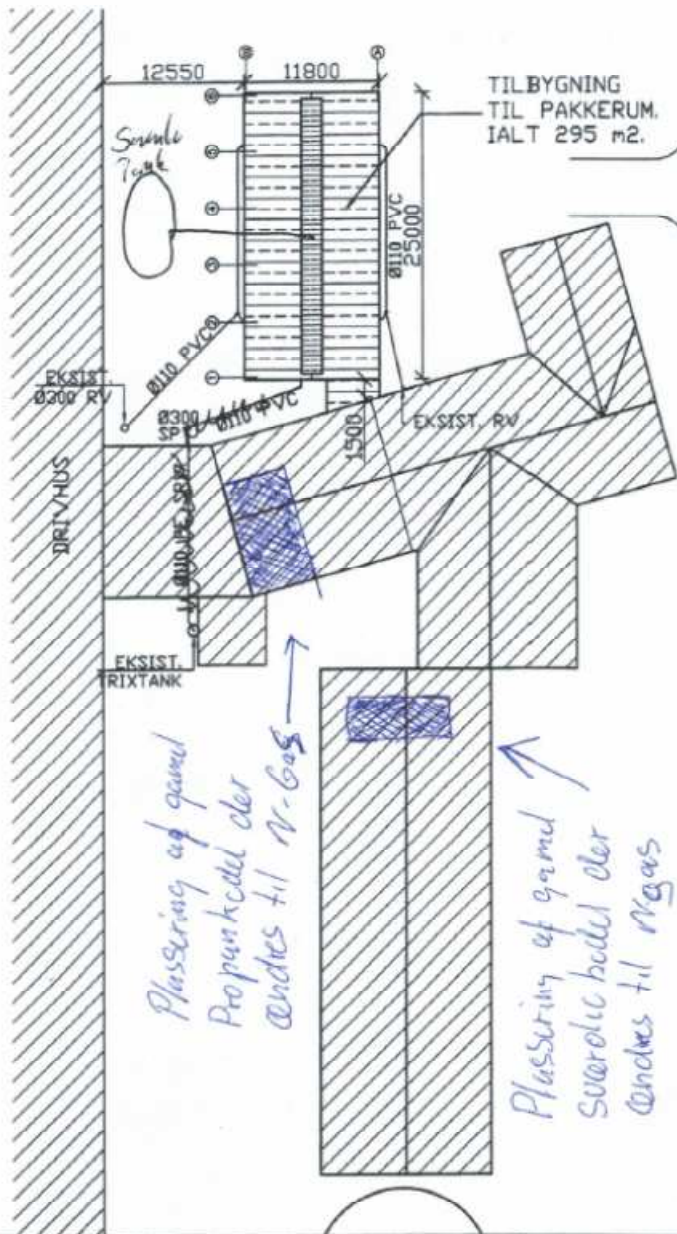
Skulle der være nogle spørgsmål til ovennævnte stå vi naturligvis til rådighed.

Med venlig hilsen

Torben Pedersen
Gartneriet Regnemark
Tlf. 21484852

Bilag 4. Tegninger





LANGAGERVEJ

Niels Møller Rasmussen
21484852

Niels Møller Rasmussen Gartneri JS
Regnemærk
Langagervej 12
4140 Borup
Tlf. 57 52 75 27 - Fax 57 52 75 21

Bygherre: GARTNERIET REGNEMARK NIELS M. RASMUSSENS GARTNERI I/S LANGERAGERVEJ 12 4140 BORUP	Skala: 1:500	Dato: 18.03.11
	Sag nr.: 11512	Tegn. nr.: 01
Sag: PAKKERUMSUDVIDELSE	Emne: SITUATIONS OG KLOAKPLAN	
 INGENIØRFIRMAET A/S Læssøe-Simonsen Industrivej 5, 4652 Hårlev. Tlf. 56287109. Fax: 56287339	Rev.A:	
	Rev.B:	
	Rev.C:	
	Rev.D:	
	Rev.E:	