

MILJØGODKENDELSE

af husdyrbruget på Skolevej 3, 7323 Give

Efter § 16 a, stk. 2 i husdyrbrugsloven

17. september 2024



Indhold

Resumé	3
1. Afgørelse	4
2. Vilkår	5
2.1 Stalde og opbevaringsanlæg	5
2.2 Drift i øvrigt	8
3. Vurdering	10
3.1 Overordnet om det ansøgte	10
3.2. Bygninger og anlæg	11
3.3. Ammoniak	14
3.4. Bedste tilgængelige teknik (BAT)	16
3.5. Lugt	18
3.6. Lys, støj, støv, skadedyr og transport	19
3.7. Affald, olie og kemikalier	20
3.8. Landskabelige hensyn	21
3.9. Ophør	21
3.10. Alternativer	21
3.11. Samlet vurdering	21
4. Offentlighed og klagevejledning	22
4.1 Annonceringer og høringer	22
4.2. Klagevejledning	22

Bilag:

Bilag 1: Situationsplan

Bilag 2: Natur

Bilag 3: Naboer

Bilag 4: Miljøkonsekvensrapport

Resumé

Vejle Kommune meddeler hermed miljøgodkendelse til husdyrbruget på Skolevej 3.

Husdyrbruget er et IE-brug, da der er mere end 2.000 stipladser til slagtesvin.

Miljøgodkendelsen giver lov til følgende:

- Produktionsarealet¹ udvides ikke.
- Dyreholdet består som udgangspunkt af smågrise og slagtesvin.

For at overholde kravet om anvendelse af bedste tilgængelige teknologi (BAT) samt kravene til lugtemission fra husdyrbruget er der stillet vilkår om anvendelse af teknologi (luftrensere). BAT vurderes endvidere at være anvendt i tilstrækkeligt omfang.

Påvirkningen af omgivelserne ved deposition af ammoniak fra husdyrbruget er vurderet for de naturområder, som fremgår af bilag 2. Kravene til ammoniakemission fra husdyrbruget vurderes at være overholdt.

På baggrund af miljøkonsekvensrapporten og supplerende oplysninger har Vejle Kommune foretaget en miljøkonsekvensvurdering. Vejle Kommune konkluderer, at husdyrbruget har truffet de nødvendige foranstaltninger til at forebygge og begrænse forureningen fra husdyrbruget samt at det ansøgte overholder kravene i husdyrbrugloven og tilhørende bekendtgørelse. Endvidere vurderer Vejle Kommune, at husdyrbruget med overholdelse af vilkårene kan drives uden væsentlig indvirkning på miljøet.

¹ Definitionen på et produktionsareal er et areal i fast placerede husdyranlæg (stalde), hvorpå dyrene kan opholde sig og har mulighed for gødningsafsætning, og som dyrene ikke kun har kortvarig adgang til.

1. Afgørelse

Vejle Kommune meddeler hermed miljøgodkendelse til husdyrbruget på Skolevej 3, 7323 Give efter husdyrbruglovens² § 16 a, stk. 2. Miljøgodkendelsen omfatter det eksisterende husdyrbrug og følgende ændringer:

- Der godkendes et produktionsareal på 6.157 m² til smågrise og slagtesvin som angivet i vilkår 1. Se placering af stalde i bilag 1.

Miljøgodkendelsen er meddelt på en række vilkår, som ses nedenfor. Desuden er der i sagsbehandlingen anvendt:

- oplysninger i ansøgningen indsendt via husdyrgodkendelse.dk
- miljøkonsekvensrapporten indsendt af ansøger og
- supplerende oplysninger i forbindelse med sagen.

Disse oplysninger er forudsætninger for afgørelsen og skal derfor ligeledes overholdes.

² Lovbekendtgørelse nr. 520 af 1. maj 2019 om husdyrbrug og anvendelse af gødning m.v.

2. Vilkår

2.1 Stalde og opbevaringsanlæg

1. Staldene må have de størrelser og skal være indrettet med de staldsystemer og den miljøteknologi, som fremgår af følgende tabel (se også bilag 1):

Stald afsnit	Dyretype ved udstedelse af miljøgodkendelsen	Staldsystem og teknologi	Produktionsareal (m ²)
Smågriseald (Bygning 7)	Smågrise	Toklimastald, delvis spaltegulv	608
Slagtesvin (Bygning 4)	Slagtesvin	Dekivs spaltegulv, 25-49 % fast gulv	766
Smågrise (Bygning 8)	Smågrise	Toklimastald, delvis spaltegulv	509
Sl.svin (staldsektion 1-7)	Slagtesvin	Delvis spaltegulv, 25-49 % fast gulv Luftrensere 26,5 % ammoniak, 15 % lugteffekt	2.137
Sl.svin 1-1 (Staldsektion 8-13)	Slagtesvin	Delvis spaltegulv, 25-49 % fast gulv Luftrensere 26,5 % ammoniak, 15 % lugteffekt	2.137
I alt			6.157

2. Opbevaringsanlæg må have de størrelser og skal være udstyret med den miljøteknologi, som fremgår af følgende tabel (se placering i bilag 1):

Opbevaringsanlæg nr.	Ny?	Type	Miljøteknologi	Overflade-areal (m ²)	Kapacitet (m ³)
1	Nej	Gyllebeholder	Teltoverdækning	1.072	5.000 m ³
2	Nej	Gyllebeholder	Teltoverdækning	890	4.000 m ³

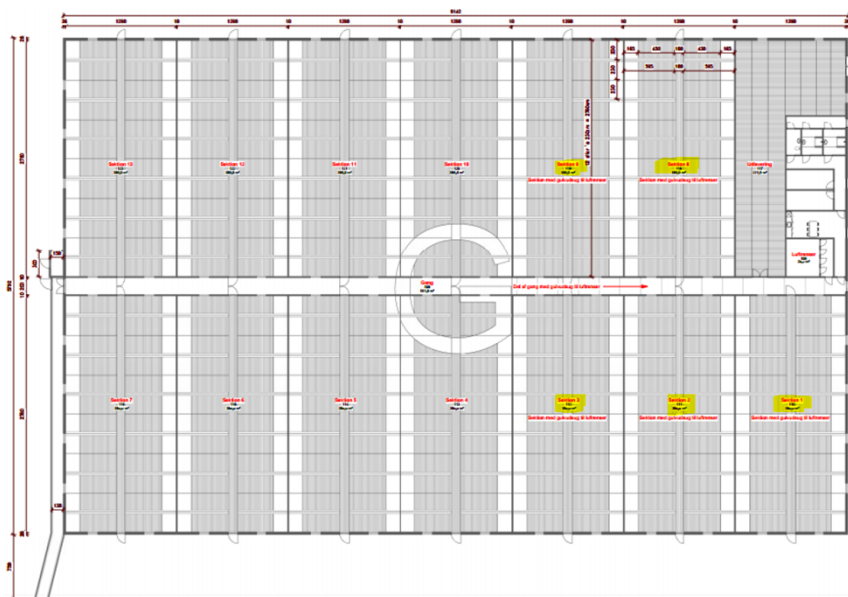
3. Efter endt omrøring, udkørsel etc. skal overdækningen lukkes igen umiddelbart efter. Skader på overdækningen skal repareres straks, således at overdækningen altid er helt tæt. Såfremt en skade ikke repareres inden for en uge, skal der inden 2 hverdage efter

skadens opståen indgås aftale om reparation. Tilsynsmyndigheden skal underrettes herom straks.

4. Der tillades opførelse af to stk. gastætte siloer med en højde på max. 20 m, se bilag 1.
5. Vandforbruget skal så vidt muligt minimeres.
6. Bedriften skal indrettes og drives, så befæstede arealer omkring stalde og opbevaringsanlæg holdes rene og fri for spild af foder-, affalds- og gødningsrester. Afledning til nedsivning eller recipient må kun ske, når der er tale om rent overfladevand og efter tilladelse efter miljøbeskyttelseslovens³ kap 3 og 4.
7. Såfremt der på husdyrbruget anvendes eller frigives farlige stoffer, skal dette begrænses mest muligt for at undgå risiko for forurening af jord og grundvand på husdyrbruget. Ved ophør skal miljøfarlige stoffer bortskaffes efter gældende retningslinjer eller kommunens anvisninger.

Biologisk luftrensning

8. Der skal være gulvudsug i staldsektionerne 1, 2, 3, 8 og 9 og afkastene fra disse staldsektioner skal tilsluttes et biologisk luftrensningsanlæg. Staldsektionerne er angivet med gult på tegning herunder.



³ Lovbekendtgørelse nr. 5 af 3. januar 2023 af lov om miljøbeskyttelse

9. Luftrensningsanlægget skal forsynes med differenstrykmåler, vandmåler samt ledningsevnesensor. Ledningsevnesensoren skal være placeret i bundkar til filter 2.
10. Ventilationssystemet skal være dimensioneret til, at luftreanlægget behandler 4.560 m³ luft pr. time pr. sektion, hvor 4.560 m³ luft pr. time svarer til 10 % af den maksimale dimensionerede ventilationskapacitet fra staldsektionerne 1, 2, 3, 8 og 9. De første 0 - 4.560 m³ luft pr. time udsugningsluft skal altid ledes gennem luftrensningsanlægget.
11. Luftrensningsanlægget skal være i drift året rundt med forbehold for mindre driftstop i forbindelse med rengøring, vedligehold og serviceeftersyn.
12. Luftrensningsanlæggets ledningsevne skal være indstillet i henhold til SKOV's anbefalinger og ikke overstige 6 mS/cm i bundkar ved filter 2.
13. Tryktabet over luftrensningsanlægget bør ikke overstige 75 pascal (Pa).
14. Luftrensningsanlægget skal vedligeholdes i overensstemmelse med SKOV's vejledning. Vejledningen skal opbevares på husdyrbruget.
15. Der skal føres en logbog for luftrensningsanlægget, hvori følgende registreres:
 - ledningsevnen (som minimum på timebasis), registreres løbende i Bioflex styring DOL 356
 - luftrensningsanlæggets driftstid, registreres løbende i Bioflex styring DOL 356
 - månedlige målinger af vandforbruget og tryktabet, registreres løbende i Bioflex styring DOL 356
 - tidspunkter for rengøring/skiftning af filtre og tjek af drift af anlæg, manuel logbog
 - enhver form for driftsstop med angivelse af årsag og varighed, manuel logbog
16. Der skal indgås en skriftlig aftale med producenten/leverandøren om serviceeftersyn af luftrensningsanlægget. Luftrensningsanlægget skal kontrolleres af producenten/leverandøren mindst én gang om året. Kalibrering af ledningsevne sensoren skal foretages mindst én gang årligt. Serviceaftale med producenten skal opbevares på husdyrbruget.
17. Tilsynsmyndigheden skal underrettes, såfremt luftrensningsanlægget er ude af drift i mere end fem dage.

18. Logbogen/den elektroniske registrering af data, kontrolrapporter samt dokumentation for kalibrering af ledningsevne sensoren skal opbevares på husdyrbruget i mindst fem år og forevises på tilsynsmyndighedens forlangende.

2.2 Drift i øvrigt

19. Ændringer af aktiviteter, der vil medføre forøgede miljøpåvirkninger, skal meddeles til kommunen før udførelse.
20. Opbevaring af kemikalier, samt spildolie og kemikalieaffald skal til enhver tid opbevares indendørs i tæt emballage på tæt bund uden mulighed for afløb til kloak, jord, overfladevand eller grundvand.
21. Virksomhedens bidrag til støjbelastningen i omgivelserne⁴ må ikke overstige følgende værdier målt ved nabobeboelser eller deres opholdsarealer:

Mandag-fredag kl. 07-18 (8 timer) Lørdag kl. 07-14 (7 timer)	Alle dage kl. 18-22 (1 time) Lørdag kl. 14-18 (4 timer) Søn- og helligdag kl. 07-18 (8 timer)	Alle dage kl. 22-07 (½ time)	Alle dage kl. 22-07 Maksimal værdi
55 db (A)	45 db (A)	40 db (A)	55 db (A)

Virksomheden skal efter anmodning fra kommunen ved en støjmåling dokumentere, at vilkår om støj er overholdt. Målingerne skal foretages i overensstemmelse med den til enhver tid gældende lovgivning og retningslinjer på området. Tilsynsmyndigheden kan maksimalt kræve målinger en gang årligt.

22. På ejendommen skal der foretages en effektiv forebyggelse og bekæmpelse af fluer i overensstemmelse med de seneste fastsatte retningslinjer fra Agro, Institut for Agroøkologi, Aarhus Universitet. Bekæmpelse skal desuden foretages på kommunens forlangende.

⁴ Støjbidraget måles bortset fra maksimalværdien som det ækvivalente, konstante, korrigerede støjniveau i dB(A) jf. Vejledning nr. 5 fra 1984 om ekstern støj fra virksomheder. Tallene i parentes angiver referencetiden inden for den pågældende periode.

23. Husdyrbruget skal opbevare dokumentation for nedenstående i mindst fem år.
- Vandforbrug for hele bedriften (med årlig aflæsning)
 - Elforbrug (med årlig aflæsning)
 - Service og vedligehold på luftreanseanlæg
24. Ved eventuelt ophør af dyreholdet skal dette meddeles til Vejle Kommune.
25. Ved husdyrbrugets eventuelle ophør skal stalde m.v. rengøres og alle lagre af husdyrgødning, foder, affald og lignende bortskaffes miljømæssigt forsvarligt.

3. Vurdering

3.1 Overordnet om det ansøgte

Ulkind A/S med CVR.nr. 41472650 har søgt om miljøgodkendelse af eksisterende produktionsareal i stalde på husdyrbruget på Skolevej 3, 7323 Give.

Da der er flere end 2.000 stipladser til fedesvin (over 30 kg), er husdyrbruget et IE-brug.

Krav til IE-brug

Der er fastsat bindende krav for IE-husdyrbrug som følge af offentliggjorte BAT-konklusioner. De bindende krav er fastsat i husdyrgodkendelsesbekendtgørelsens §§ 42-43, §§ 49-58, og skal være opfyldt fra det tidspunkt, hvor husdyrbruget får en godkendelse efter § 16 a, stk. 2, i husdyrbrugloven. Der er krav om et miljøledelsessystem, om oplæring af personale, om plan for vedligeholdelse og en beredskabsplan. Endvidere er der krav om fodring, som reducerer kvælstof og fosfor i gødningen, krav om anvendelse af energieffektiv belysning samt krav om at reducere støvemissionen fra staldanlægget. Kravene gælder ud over de vilkår, der stilles i denne miljøgodkendelse. Både miljøgodkendelsens vilkår og de lovfastsatte krav vil blive kontrolleret i forbindelse med tilsyn på ejendommen. Husdyrbruget skal årligt indsende dokumentation til myndigheden i form af logbøger vedr. brug af miljøteknologi og gennemførte kontroller samt dokumentation for miljøledelsessystem og overholdelse af fodringskrav. Indberetningen skal være sendt ind senest 31. december. Dette fremgår af husdyrgodkendelsesbekendtgørelsens § 57.

Endvidere er der ifølge husdyrloven krav om, at godkendelsesindehaveren skal informere kommunen om manglende overholdelse af vilkår samt give kommunen besked ved ophør som IE-husdyrbrug og i den forbindelse komme med en redegørelse i forhold til Jordforureningslovens⁵ § 38 k.

Husdyrbruget er i dag omfattet af følgende afgørelser vedrørende tilladt dyrehold, stalde og opbevaringsanlæg:

- Miljøgodkendelse fra 19. december 2014 meddelt efter § 12 i lov om miljøgodkendelse m.v. af husdyrbrug.

Miljøgodkendelsen fra 2014 er udnyttet. Den bortfalder, når denne miljøgodkendelse er trådt i kraft, det vil sige når miljøgodkendelsen er meddelt og offentliggjort.

⁵ Bekendtgørelse nr 282 af 27. marts 2017 af lov om forurennet jord

3.2. Bygninger og anlæg

I bilag 1 ses en situationsplan over husdyrbruget, inklusiv stalde og opbevaringsanlæg til husdyrgødning.

Produktionsarealet er opgjort ud fra byggetegninger og ud fra fysisk opmåling foretaget af ansøger. Udleveringsrum er ikke medregnet i produktionsarealet, da det er indrettet med adgang til vand, men ikke til foder.

Der er stillet vilkår om størrelse af produktionsareal (vilkår nr. 1) og opbevaringsanlæg (vilkår nr. 2) på husdyrbruget. Vilkårene giver også oversigt over anlæggenes tekniske data.

Der tillades opført to kornsiloer, således at der i alt er tre kornsiloer på anlægget. Kornsiloerne er erhvervsmæssigt nødvendige, idet de rummer foder til svinene.

Afstandskrav

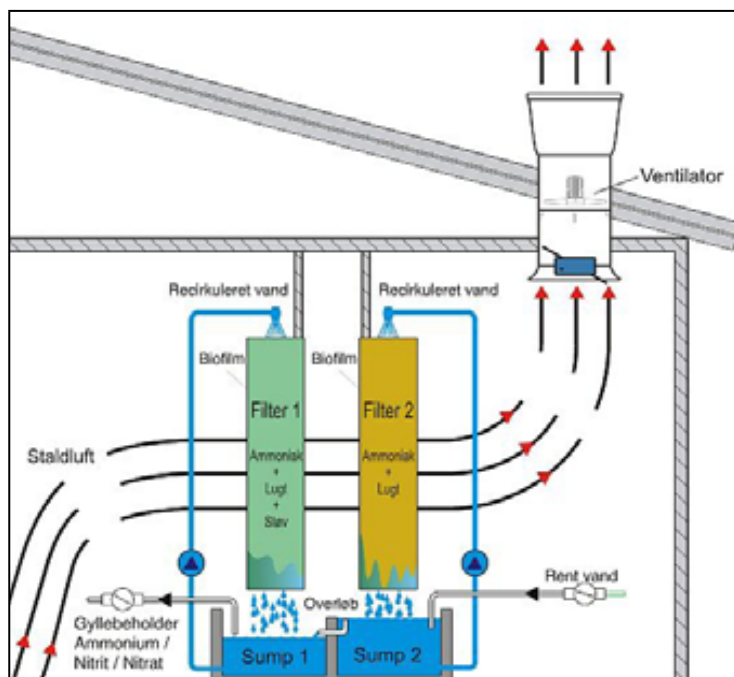
Husdyrbrugslovens §§ 6 og 8 indeholder en række generelle afstandskrav, som gælder for etablering, udvidelse eller ændring af husdyranlæg og opbevaringsanlæg. Da der kun sker godkendelse af nuværende produktionsareal, og ikke opføres nye anlæg, vurderes der ikke at være behov for dispensationer i forhold til afstandskravene. Vejle Kommune har vurderet, at der ikke sker en ændret miljøpåvirkning som følge af det eksisterende produktionsareal tættere på beboelse på ejendommen end 15 m, her 5 m. Slagtesvinestalden har været indrettet til svineproduktion siden 1985.

Det bemærkes, at miljøkonsekvensrapporten omtaler en vandboring, som er sløjftet.

Biologisk luftrensning kombineret med punktudsug

Der er biologisk luftrensning koblet på ventilationen fra fem staldsektioner i sl.svin og sl.svin 1-1.

Biologisk luftrensning er en teknologi, som bygger på, at ventilationsluften fra stalden inden afkast ledes gennem to filtre. På filtrene lever store mængder mikroorganismer af de stoffer, som de kan udvinde af den luft, der strømmer forbi dem. Mange af de stoffer, som således bliver omdannet af mikroorganismene, er ammoniak og forskellige lugtstoffer. Anvendelse af en biologisk luftrensning kan derfor reducere emissionen af ammoniak og lugt.



Princippet i en biologiske luftrensere. Ventilatoren suger luften ud gennem to filtre.

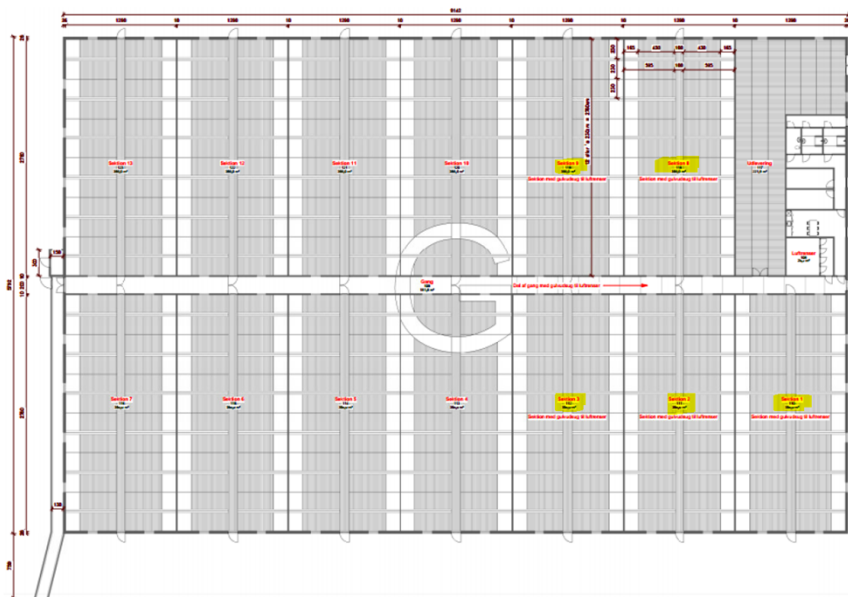
Luftrenseren har form som en mindre container. Den sættes ind i ventilationssystemet som sidste led før afkastet. I nogle tilfælde vil en renser på et enkelt afkast være nok til at opnå den ønskede reduktion i ammoniak eller lugt (del-rensning), men flere ventilationsafkast kan også forsynes med luftrensere, hvis der ønskes yderligere reduktion.

For at sikre et gunstigt og fugtigt miljø for bakterierne, skal filteret jævnligt overbruses med vand. Overskydende vand opsamles i sumpene under filteret og anvendes igen til overbrusning. Efterhånden som vandet i sumpene bliver beskidt og fyldt med næringsstoffer, bortledes det til gyllebeholder og erstattes af nyt, rent vand. Ledningsevne-sensorer i sumpene styrer denne udskiftning af vand. En ledningsevne omkring 15 mS/cm er fint, men er den højere, udskiftes vandet.

I denne miljøgodkendelse er der valgt en BIO Flex 2- step luftrensere tilkoblet punktudsugning. Når en luftrensere tilkobles punktudsugning, placeret under spaltegulv, så er det ikke alt luft, der renses inden udledning, men kun den allermest forurenede. Luftrensning og ventilation er meget energikrævende, derfor er det ressourceeffektivt at rense en mindre luftmængde.

Gulvudsugning betyder, at gyllegasserne opfanges af ventilationsanlæggets udsugning nede i gyllekanalerne.

Luftrensere er koblet til udsugning fra fem staldsektioner med slagtesvineproduktion. Disse er angivet med gult på tegning nedenfor.



Anlægget skal behandle 4.560 m³ luft pr. time pr. sektion, hvilket svarer til 10 % af den maksimale dimensionerede ventilationskapacitet fra de fem staldsektioner. I ansøgningen er der regnet med en reduktion i ammoniakemissionen på 26,5 % og en reduktion i lugtemissionen på 15 % som følge af anvendelse af biologisk luftrensning.

Der er stillet vilkår med afsæt i Miljøstyrelsens Teknologiliste for luftrensning (Skov A/S, Farm AirClean BIO Flex 2-stage i kombination med punktudsugning).

Gødningsopbevaring og -håndtering

I vilkår nr. 2 ses en oversigt over husdyrbrugets opbevaringsanlæg til husdyrgødning. Placering af opbevaringsanlæggene ses på bilag nr. 1.

Der produceres årligt 14.000 m³ gylle inklusiv rengøringsvand, drikkevandsspild samt læsevand fra luftrensere. Opbevaringskapaciteten er på 9.000 m³ og dette overholder kravet på minimum 6 måneders tilførsel af gylle. Kravene til opbevaringskapacitet for flydende husdyrgødning ifølge husdyrgødningsbekendtgørelsens⁶ § 10 er således overholdt.

Der er ikke monteret gyllepumper i gyllebeholderne. Begge beholdere har teltoverdækning.

⁶ Bekendtgørelse nr. 2243 af 29. november 2021 om miljøregulering af dyrehold og om opbevaring af gødning

Det er Vejle Kommunes vurdering, at dette er tilstrækkeligt til at sikre forsvarlig opbevaring og håndtering af flydende og fast husdyrgødning uden væsentlig miljørisiko, herunder risiko for udsivning af næringsstoffer til grundvand, overfladevand og tør natur.

Spildevand

Spildevand fra rengøring af stalde og fra drikkevandsspild ledes til gyllebeholder. Sanitært spildevand ledes til septiktank. Tagvand fra den nyeste opførte staldbygning (den nordligste) ledes til regnvandsbassin. Tagvand fra øvrige bygninger føres til dræn.

Det overskydende vand fra luftrensingsanlægget føres til gyllebeholder, forventeligt ca. 25 l pr. produceret slagtesvin.

3.3. Ammoniak

I den ansøgte drift er den samlede, årlige ammoniakemission fra husdyrbruget (totalemissionen) beregnet til 8.441,9 kg. Emissionen er holdt nede på dette niveau ved anvendelse af biologisk luftrensning og fast overdækning på to gylleholdere. Der er stillet driftsvilkår til luftrenseren og til den faste overdækning.

Beskyttelsen af naturen med dens naturtyper og arter, ligger i flere regler i husdyrgodkendelsesbekendtgørelsen⁷, som skal overholdes hver for sig:

- Beskyttelsen af kategori 1-natur (ammoniakfølsom natur i Natura 2000-områder). Hvis der er kategori 1-natur i nærheden af husdyrbruget, må den årlige deposition af ammoniak i naturområdet højst udgøre 0,2, 0,4 eller 0,7 kg pr ha, afhængigt af om der ligger andre husdyrbrug inden for 2,5 km radius⁸.
- Beskyttelsen af kategori 2-natur (følsom natur af en vis størrelse uden for Natura 2000-områder). Den årlige deposition af ammoniak må her højst udgøre 1,0 kg pr ha.
- Beskyttelsen af kategori 3-natur (lokal, regional og anden følsom natur, herunder ammoniakfølsom skov og natur beskyttet efter § 3⁹). Her er der ikke et fast krav til den

⁷ Bekendtgørelse nr. 2256 af 29. december 2020 om godkendelse og tilladelse m.v. af husdyrbrug.

⁸ Fastlæggningen af, hvilke naturtyper der omfattes af kategori 1 og 2 følger af husdyrgodkendelsesbekendtgørelsens § 2, stk. 1 og 2, samt bilag 3, afsnit D.

⁹ Lovbekendtgørelse nr. 1392 af 4. oktober 2022

maksimale deposition fra husdyrbruget. Kommunen foretager i stedet en faglig vurdering af betydningen for den pågældende natur af den beregnede merdeposition af ammoniak¹⁰. Kommunen kan kun sætte vilkår, hvis det ansøgte medfører en merdeposition på mindst 1 kg N/Ha/år.

Desuden kan kravet om anvendelse af BAT-teknologi også medføre krav om begrænsning i udledningen af ammoniak, se afsnit om BAT nedenfor.

Kategori 1-natur

Det nærmeste Natura 2000-område er "Ringive Kommuneplantage", som ligger ca. 3.600 m syd for husdyrbruget. Se kort i bilag 2. Den nærmeste ammoniakfølsomme naturtype i Natura 2000-området er en hede, som ligger i en afstand af ca. 3.600 m fra husdyrbruget.

I så stor afstand viser beregningerne en årlig deposition af ammoniak på 0,0 kg pr ha. En så lav deposition vurderes ikke at kunne have nogen effekt på ammoniakfølsom natur inden for Natura 2000-området eller de arter, som indgår i udpegningsgrundlaget.

Kategori 2-natur

Nærmeste kategori 2-natur er en hede, som ligger ca. 2.200 m nordøst for husdyrbruget. Se kort i bilag 2.

Den tilladte mængde ammoniak fra husdyrbruget, som må deponeres på kategori 2-natur, er som nævnt 1,0 kg pr ha pr år. Det er beregnet, at den årlige totaldeposition af ammoniak fra husdyrbruget i den pågældende naturtype vil være 0,2 kg pr ha. Det konstateres derfor, at reglerne for beskyttelse af kategori 2-natur er overholdt.

Kategori 3-natur

For kategori 3-natur skal kommunen efter § 29 i husdyrgodkendelsesbekendtgørelsen vurdere, om merdepositionen af ammoniak fra husdyrbruget kan have væsentlig indvirkning på naturområdet. Merdepositionen skal forstås som forskellen mellem totaldepositionen fra husdyrbruget i ansøgt drift og totaldepositionen fra husdyrbruget i driften før udvidelsen/ændringen (såkaldt nudrift).

¹⁰ For kategori 3-natur er det merdepositionen, som skal vurderes. For kategori 1- og 2-natur vurderes der ud fra totaldepositionen.

For at inddrage tidligere udvidelser skal merdepositionen også beregnes som forskellen mellem depositionerne i ansøgt drift og driften for 8 år siden.

Inden for 1.000 m omkring anlægget er der lavet beregninger til flere punkter. Der er et potentielt ammoniakfølsomt skovområde, som ligger ca. 700 m nordøst for anlægget. Beregninger viser en merdeposition i forhold 8- års driften på 0,5 kg N/ha/år. Endvidere er der et moseområde vest for anlægget, hvor beregninger i forhold til 8-års driften viser en merdeposition på 0,5 kg N/ha/år. Der er ingen merdeposition i forhold til nudrift for de 2 naturpunkter.

Det fremgår af § 29 i husdyrgodkendelsesbekendtgørelsen, at der ikke kan stilles krav om, at merdepositionen på kategori 3 natur bringes ned under 1,0 kg ammoniak pr. ha pr. år. Idet merdepositionen er mindre end 1,0 kg/år i alle naturpunkter er kravet til kategori 3-natur overholdt.

Med hensyn til øvrige naturområder beskyttet efter naturbeskyttelseslovens § 3 er der enkelte vandhuller samt et engareal inden for 1.000 m fra staldanlægget. Der er ikke registreret Bilag IV-arter inden for 1 km fra ejendommen. Merdepositionen i forhold til 8-års driften for engarealet kan beregnes til 0,1 kg N/ha/år.

Sjældne arter

Der er ikke registreret levesteder for Bilag IV-arter inden for en radius af 1.000 m fra anlægget. Kommunen har ud fra afstanden til levesteder vurderet, at projektet ikke medfører væsentlige forringelser for Bilag IV-arter som følge af ammoniakemission fra anlægget.

3.4. Bedste tilgængelige teknik (BAT)

Kravet om anvendelse af BAT-teknologi bygger på det princip, at landmanden ved udvidelser eller ændringer af sit husdyrbrug skal forebygge og begrænse forurening fra produktionen ved anvendelse af den bedste, tilgængelige teknologi – bedre kendt som "BAT-teknologi". Hvilken teknologi der anses for BAT-teknologi, fastlægges af Miljøstyrelsen ud fra afprøvninger af forskellige teknologier for bl.a. renseseffekt og økonomi. Herefter foretages for alle teknologier en afvejning af renseseffekt over for prisen på teknologien for at sikre, at teknologien ikke er uforholdsmæssigt dyr i forhold til dens effektivitet. Teknologier kan altså blive afvist som BAT-teknologi, fordi de er for ineffektive, eller fordi de er for dyre.

Ved fastlæggningen af, hvad der anses for BAT-teknologi, anlægges også den betragtning, at større virksomheder i branchen generelt må forventes at have bedre økonomiske muligheder end små for at anvende forureningsbegrænsende teknologi i produktionen. BAT-kravet fastsættes derfor strammere for større udvidelser end for små udvidelser (proportionalitet).

I hver ansøgning om miljøgodkendelse beregnes det nu, hvad ammoniakemissionen fra den samlede produktion ville være i den ansøgte drift, hvis BAT-teknologi blev anvendt. Dette niveau kaldes "BAT-niveauet" for den pågældende ansøgte drift og er altså en maksimumsgrænse, som skal overholdes i den ansøgte drift.

Ansøger er imidlertid frit stillet til at anvende en anden teknologi i stedet for BAT-teknologien i sin ansøgte drift – men ammoniakemissionen skal ned på BAT-niveauet.

Ammoniakemission

For emission af ammoniak er der beregnet et BAT-niveau for hele husdyrbruget på 8.442 kg N/år.

Dette skal sammenlignes med den aktuelle produktion i den ansøgte drift, der som allerede nævnt udgør 8.442 kg om året. Beregningen er lavet ud fra de husdyrtekniske data om bedriften, som ansøger selv har tastet ind i sin ansøgning, og som fremgår af vilkår nr. 1 og 2. I beregningen indgår også anvendelsen af den miljøteknologi, som ansøger også har indtastet.

Det konstateres, at BAT-niveauet for emission af ammoniak er overholdt.

BAT for IE-husdyrbrug og særlige vilkår

Vejle Kommune skal ved vurderingen af en ansøgning om godkendelse af et IE-husdyrbrug sikre at husdyrbruget indrettes og drives på en sådan måde, at:

1. der ud over iagttagelse af kravet i § 26 (om emission) er truffet de nødvendige foranstaltninger for at forebygge og begrænse forurening ved anvendelse af den bedste tilgængelige teknik,
2. energi- og råvareforbruget udnyttes mest effektivt,
3. mulighederne for at substituere særligt skadelige eller betænkelige stoffet med mindre skadelige eller betænkelige stoffer er udnyttet,
4. produktionsprocesserne er optimeret, i det omfang det er muligt,
5. affaldshierarkiet, jf. § 6 b i lov om miljøbeskyttelse, iagttages,

6. der, i det omfang forureningen ikke kan undgås, er anvendt bedste tilgængelige rensningsteknik, og
7. der er truffet de nødvendige foranstaltninger med henblik på at forebygge uheld og begrænse konsekvenserne heraf.

Se redegørelse i miljøkonsekvensrapporten s. 35-38 i bilag 4.

Der er stillet vilkår om dyretyper, staldsystemer, teltoverdækning af to gyllebeholdere, og om biologisk luftrensning.

Det er kommunens vurdering, at BAT er anvendt i et tilstrækkeligt omfang i projektet. Kommunen vurderer, at husdyrbruget indrettes og drives på en sådan måde, at det kan leve op til kravene om BAT for IE-husdyrbrug.

Kommunen skal desuden stille særlige vilkår til IE-husdyrbrug om punkter, som i husdyrgodkendelsesbekendtgørelsens § 43 stk.1 er angivet med nummer 7-13.

Vejle Kommune har valgt at stille særlige vilkår vedrørende reduktion af produktion af spildevand, minimering af vandforbruget og begrænsning af brug af evt. farlige stoffer.

3.5. Lugt

Ifølge § 32 i husdyrgodkendelsesbekendtgørelsen skal der ud fra atmosfæriske modeller for spredning af lugt fra husdyrproduktioner beregnes, hvor langt der skal være til de omkringboende, for at lugtgenerne for produktionen for disse omkringboende forbliver inden for rimelighedens grænser efter udvidelsen/ændringen af husdyrbruget. Rimelighedens grænser er derefter specificeret ud for tre grupper af omkringboende: enkelt-boliger (hvortil lugtgeneafstandskravene er mildest), samlet bebyggelse (middel) og byzone/sommerhusområde (skrappest).

Vejle Kommune har beregnet lugtgeneafstand for hver kategori og har sammenlignet tallene med den fysiske afstand til de omkringboende, som er tættest på i hver af de tre kategorier.

Den følgende tabel viser resultaterne. En stjerne ved et tal i kolonnen "Fysisk afstand" viser, at den fysiske afstand er stor nok, og at lugtreglerne for den pågældende kategori er overholdt.

Nabokategori	Nærmeste nabo	Lugtgeneafstand	Fysisk afstand
Byzone mv. ¹¹	Filskov	1.225,3 m	4.818,9 m *
Samlet bebyggelse	Klinkvej 8 m.fl.	858 m	1.598 m *
Enkelt bolig (uden landbrugspligt)	Skolevej 1	403,3 m	405,5 m *

Det kan konkluderes af tabellen, at lugtreglerne i § 31 er overholdt for alle tre kategorier af naboer. Lugtreglerne er overholdt, idet der er installeret luftrensere med en lugtreducerende effekt på 15 %.

Der er ikke lugtkumulation med andre større landbrug for nogen af de tre nabokategorier.

3.6. Lys, støj, rystelser, støv, skadedyr og transport

Belysning

Staldene har indendørs belysning, som vil være kortvarig tændt om natten. Der er belysning uden for ved indgangen til stalde. Som udgangspunkt vil der ikke være belysning uden for bygningerne om natten. Det er kommunens vurdering, at der på baggrund af afstanden til de omboende ikke vil være væsentlige gener fra belysning.

Støj

De primære kilder til støj fra anlægget vil være ventilation, indblæsning af foder i silo i foderlade, transportere og kompressor. Kommunen har vurderet, at de omboende kan sikres mod væsentlige støjgener ved at stille vilkår om overholdelse af konkrete støjgrænser samt vilkår om, at der skal foretages målinger, såfremt der skulle opstå begrundet tvivl om, hvorvidt ejendommens drift kan leve op til de fastsatte grænser.

Rystelser

Rystelser kan i visse tilfælde være til gene fra en virksomhed eller landbrug, afhængigt af, hvilke aktiviteter, der foretages, samt afstanden til de omkringboende naboer. For det konkrete husdyrbrug er der ikke oplyst om aktiviteter, som i særlig grad skulle frembringe vibrationer, rystelser eller lavfrekvent støj. Da der er relativ stor afstand til naboer, er det kommunens vurdering, at der ikke er risiko for væsentlige gener i den forbindelse.

Støv

Der vil være støv fra dyrene, dog ikke i et omfang, så det opleves uden for staldene. Støvet minimeres som følge af omhyggeligt management og hygiejne. Der vil ikke være støvgener i

¹¹ Eksisterende eller ifølge kommuneplanens rammedel fremtidigt byzone- eller sommerhusområde.

forbindelse med daglig håndtering af foder, da det foregår i et lukket system. I forbindelse med høst og indblæsning af korn i siloer i foderlade, kan der forekomme støvgener. Det er kommunens vurdering, at der på baggrund af afstanden til de omboende ikke vil være risiko for væsentlige støvgener.

Skadedyr

Der er stillet vilkår om effektiv fluebekæmpelse. Det er Vejle Kommunes vurdering, at der med de i ansøgningen angivne forhold og de stillede vilkår ikke er væsentlig risiko for gener fra skadedyr.

Transport

Vejle Kommune har vurderet den trafikale belastning for omgivelserne og de gener, der er forbundet med transport i forbindelse med driften af husdyrbruget.

Antallet af transportere til og fra ejendommen fremgår af miljøkonsekvensrapporten. Der sker ikke en ændring i antallet af transportere.

Kommunen vurderer, at transporten til og fra anlægget ikke vil medføre væsentlige øgede trafikale og miljømæssige gener i nærområdet.

3.7. Affald, olie og kemikalier

Affaldshåndtering er omfattet Vejle Kommunes affaldsregulativer. Som bilag til ansøgningen har ansøger indsendt en miljøkonsekvensrapport, hvori der er redegjort for husdyrbrugets affaldsfraktioner og håndtering af affald. Vejle Kommune vurderer herudfra, at opbevaring og håndtering af affald på husdyrbruget ikke vil være til gene for omkringboende og ikke vil medføre væsentlig forurening.

Der er en olietank på ejendommen til tørring af stalde efter vask. Tanken flyttes derfor rundt efter behov, og har ikke en fast placering. Der opbevares ikke kemikalier på ejendommen. Påfyldning af sprøjte foregår på anden ejendom. Der opbevares ikke råolier eller spildolie på ejendommen. Vask af maskiner foregår på vaskeplads på Vindbjergvej 6.

Det er kommunens vurdering, at opbevaring og håndtering af diesel- og fyringsolie sker hensigtsmæssigt, så der ikke er væsentlig risiko for påvirkning af jord, grundvand, overfladevand eller natur.

3.8. Landskabelige hensyn

Der godkendes, at der er opført to kornsiloer i tilknytning til eksisterende bebyggelse. Vejle Kommune vurderer, at der ikke vil ske en væsentlig påvirkning af landskab eller kulturmiljø som følge af disse kornsiloer. Der bygges derudover ikke nyt som følge af miljøgodkendelsen.

3.9. Ophør

Ansøger har redegjort for, hvad der foretages ved et fremtidigt eventuelt ophør af produktionen, og desuden har Vejle Kommune stillet vilkår til handlinger i forbindelse med ophør.

Vejle Kommune vurderer, at disse tiltag er tilstrækkelige til at undgå forureningsfare og til at sikre, at ejendommen ikke vil blive belastet med skadedyr. Endvidere vurderer kommunen, at der ikke er risiko for, at ejendommen kommer til at fremstå som et uhensigtsmæssigt øde og forladt element i landskabet.

3.10. Alternativer

Miljøgodkendelsen omfatter ikke opførelse af nyt byggeri i form af ny stald eller ny gyllebeholder. Det er derfor efter kommunes opfattelse ikke relevant at overveje yderligere alternativer end 0-alternativet, som er beskrevet herunder.

Det såkaldte 0-alternativ består i, at godkendelse af eksisterende produktionsarealer ikke blev gennemført. Det er kommunens vurdering, at ansøger har forholdt sig tilstrækkeligt til 0-alternativet. Med hensyn til miljøpåvirkning og nabogener ifm. godkendelse af eksisterende produktionsarealer set i forhold til 0-alternativet, er det kommunens vurdering, at godkendelse af eksisterende produktionsarealer ikke vil betyde risiko for en væsentlig påvirkning af det omgivende miljø, eller væsentlig større gener for naboer end ved den nuværende produktion – jf. øvrige afsnit i miljøgodkendelsen.

3.11. Samlet vurdering

Vejle Kommune har vurderet miljøbelastningen efter godkendelse af eksisterende produktionsarealer af husdyrbruget på Skolevej 3, 7323 Give. Kommunen vurderer, at husdyrbruget har truffet de nødvendige foranstaltninger til at forebygge og begrænse forureningen fra husdyrbruget, samt at det ansøgte overholder kravene i husdyrbrugloven og

tilhørende bekendtgørelse. Endvidere vurderer kommunen, at husdyrbruget med overholdelse af godkendelsens vilkår kan drives uden væsentlig indvirkning på miljøet.

4. Offentlighed og klagevejledning

4.1 Annonceringer og høringer

Vejle Kommune har annonceret ansøgningen offentligt på Vejle Kommunes hjemmeside. Der indkom ikke bemærkninger hertil.

Et udkast til afgørelsen har været i høring hos ansøger og relevante naboer. Høringen gav ikke anledning til bemærkninger. Den endelige afgørelse er derfor ikke ændret i forhold til udkastet, som blev sendt i høring.

Billund Lufthavn er hørt i sagen vedrørende vurdering af risiko for birdstrike. Billund Lufthavn har ikke haft bemærkninger til sagen.

Vejle Kommunes afgørelse offentliggøres på kommunens hjemmeside den 17. september 2024.

4.2. Klagevejledning

Denne afgørelse er meddelt efter § 16 a, stk. 2 i husdyrbrugloven¹².

Afgørelsen kan påklages indtil 4 uger efter offentliggørelsen, jf. kapitel 7 i husdyrbrugloven. Det vil sige, at en eventuel klage skal være modtaget senest den 15. oktober 2024 kl. 23.59 af Vejle Kommune via Miljø- og Fødevareklagenævnets klageportal. Enhver, der har væsentlig individuel interesse i sagen, samt en række foreninger og organisationer m.v. vil kunne klage over kommunens afgørelse.

Klagen skal indsendes via klageportalen på www.naevneneshus.dk. Her findes også vejledning om, hvordan klageportalen anvendes. Klagen sendes gennem klageportalen til kommunen. En klage anses for indgivet, når den er tilgængelig for kommunen i klageportalen.

¹² Bekendtgørelse af lov om husdyrbrug og anvendelse af gødning m.v.

Der er fastsat et klagegebyr på 900 kr. for privatpersoner og 1.800 kr. for virksomheder og organisationer. Gebyret skal betales ved elektronisk overførsel eller ved girobetaling.

Miljø- og Fødevareklagenævnet skal som udgangspunkt afvise en klage, der kommer uden om klageportalen. I særlige tilfælde kan du klage uden om klageportalen. Hvis du ønsker at blive fritaget fra at bruge klageportalen, skal du aflevere klagen og en begrundet anmodning om fritagelse til kommunen. Kommunen videresender herefter anmodningen til Miljø- og Fødevareklagenævnet, som træffer afgørelse om, hvorvidt du kan blive fritaget.

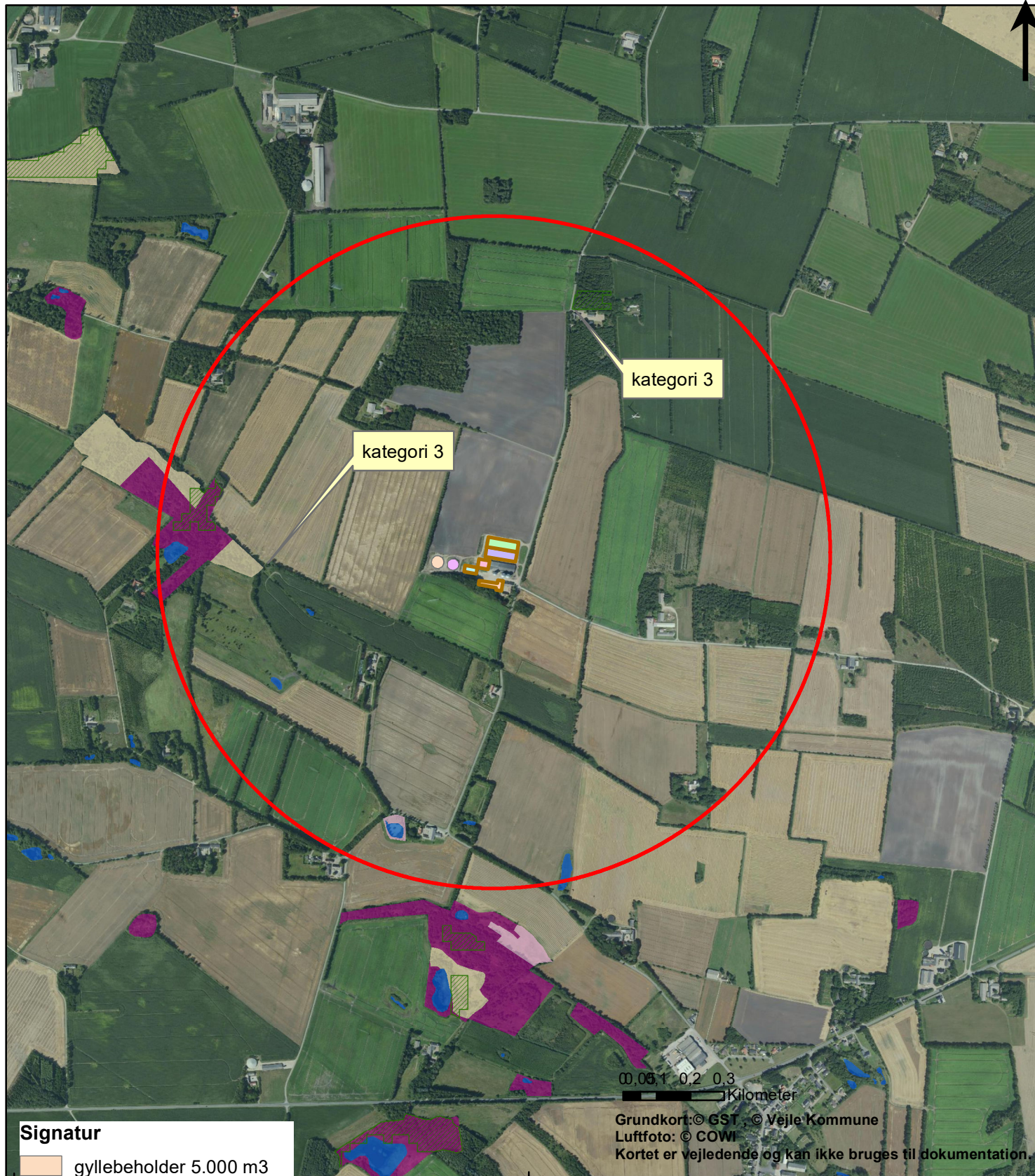
Kommunens afgørelse kan også indbringes for domstolene. Retssagen skal være anlagt inden 6 måneder fra den dag, afgørelsen har været offentligt bekendtgjort.



Bilag 1

Situationsplan

Skolevej 3, 7323 Give



Signatur

- gyllebeholder 5.000 m³
- Eksisterende gyllebeholder
- sl.svin
- sl.svin1-1
- Slagtesvin (Bygning 4)
- Smågrise (Bygning 8)
- Smågrisestald (Bygning 7)
- Eng
- Hede
- Mose
- Overdrev
- Sø

Bilag 2

Natur

Skolevej 3, 7323 Give

Målforhold 1:15.770



Signatur

Bilag 3

Naboer

Skolevej 3, 7323 Give

Målforshold 1:47.473

Miljøkonsekvensrapport

Miljøgodkendelse efter § 16a

Smågrise- og sl.svinproduktion



Ansøgningskema:

❖ 236.264

Skolevej 3

7323 Give

Udarbejdet af:

Miljøfaglig Chef Nina Gamby

Gråkjær A/S, Fabersvej 15, 7500 Holstebro. Tlf:96 13 55 55

Mail: ng@graakjaer.dk. Mobil: 24 85 73 56



INDHOLD

1.1	Oplysninger m.v. til miljøkonsekvensrapport.....	4
1.2	Ikke teknisk resumé	6
1.3	Oplysninger om ansøger og Ejerforhold	7
1.3.1	Andre husdyrbrug.....	7
1.4	Oplysninger om husdyrbruget og det ansøgte	9
1.4.1	Indretning, drift og produktionsareal.....	9
1.5	Lokalisering og beliggenhed	12
1.5.1	Faste afstandskrav.....	13
1.5.2	Kort over Fredninger og beskyttelseslinjer.....	15
1.6	Foranstaltninger til begrænsning af det ansøgtes virkning på miljøet.....	17
1.6.1	Ammoniakemission	17
1.6.2	Ammoniakdeposition til naturområder.....	17
1.6.3	Lugtgenafstande og lugtemission	23
1.7	Øvrige emissioner og genbegrænsende foranstaltninger	27
1.7.1	Støj.....	27
1.7.2	Lys i staldene og udendørslys.....	28
1.7.3	Fluer og skadedyr	29
1.7.4	Støv fra stalde og foder.....	29
1.7.5	Rengøring	29
1.7.6	Spildevand og vandforbrug	29
1.7.7	Energiforbrug og ventilation	30
1.7.8	opbevaringskapacitet og gyllehåndtering.....	30
1.7.9	Affald og kemikalier.....	30
1.7.10	transporter til og fra ejendommen	31
1.8	Egenkontrol og dokumentation	33
1.8.1	Dokumentation:.....	33
1.9	BAT-emissionsniveau, Ammoniak	34
1.9.1	Teknologier og til- og fravalg af teknologi	35
1.9.2	BAT daglig drift.....	36
1.9.3	BAT Fodring	36
1.9.4	BAT Opbevaring af husdyrgødning.....	37
1.10	Forebyggelse af uheld.....	38
1.10.1	Management	38
1.10.2	Beredskabsplan	38
1.10.3	Redegørelse for uheld.....	39
1.10.4	Forebyggelse af uheld.....	39

1.10.5	Uheld med gylle	39
1.10.6	Døde dyr	39
1.10.7	Strømsvigt.....	40
1.10.8	Brand.....	40
1.11	Husdyrbrugets ophør	41
1.12	Generelle virkninger	41
1.12.1	Grænseoverskridende virkninger på Miljøet	41
1.12.2	Befolkningen og menneskers sundhed.....	41
1.12.3	Biologisk mangfoldighed i forhold til kategori 1– og 2-natur samt bilag IV-arter 42	
1.12.4	Jordarealer, jordbund, vand, luft og klima	42
1.12.5	Materielle goder, kulturarv og landskabet	42

1.1 OPLYSNINGER M.V. TIL MILJØKONSEKVENSRAPPORT

Nedenstående er uddrag fra Bekendtgørelse om godkendelse og tilladelse m.v. af husdyrbrug, bilag 1 pkt E:

Miljøkonsekvensrapporten skal udover eller med udgangspunkt i oplysningerne i pkt. B mindst omfatte følgende oplysninger:

- 1) *En beskrivelse af det ansøgte med oplysninger om*
 - a) *det ansøgtes placering, udformning, dimensioner og andre relevante særkender,*
 - b) *det ansøgtes forventede væsentlige og eventuelle kumulative indvirkninger på miljøet,*
 - c) *det ansøgtes særkender eller de foranstaltninger, der påtænkes truffet for at undgå, forebygge eller begrænse og om muligt neutralisere forventede væsentlige skadelige indvirkninger på miljøet, og*
 - d) *den eller de rimelige alternative løsninger, som ansøger har undersøgt, og som relevante for det ansøgte og dets særlige karakteristika, og hovedårsagerne til den eller de valgte løsninger under hensyn til det ansøgtes indvirkninger på miljøet.*
 - e) *alle yderligere oplysninger omhandlet i bilagets pkt. F nedenfor, som er relevante for de særlige karakteristika, der gør sig gældende for det ansøgte og for det miljø, der kan forventes at blive berørt.*
- 2) *Et samlet, ikke-teknisk resumé af oplysningerne, hvis det ansøgte vedrører et IE-husdyrbrug.*
- 3) *Oplysning om den kompetente ekspert, der har udarbejdet miljøkonsekvensrapporten.*

Ud over ovenstående oplysninger i miljøkonsekvensrapporten er medtaget relevante oplysninger i henhold til bekendtgørelsens bilag 1 punkt F.

Det er ansøgers vurdering, at denne rapport indeholder alle oplysninger, som bør indeholdes i en miljøkonsekvensrapport.

For yderligere oplysninger henvises desuden til nuværende § 12 miljøgodkendelse.

De indsatte luftfoto m.v. kommer fra www.husdyrgodkendelse.dk eller www.miljoepportalen.dk.

1.1.1 OPLYSNINGER OM IE-HUSDYRBRUGET

I forbindelse med implementering af EU-direktivet om industrielle emissioner, skal driftsherren informere kommunen om manglende overholdelse af vilkår samt at driftsherren ved op-hør som IE-husdyrbrug skal give kommunen besked om og komme med en redegørelse i forhold til Jordforureningsloven. Ved godkendelse af husdyrbruget med overholdelse af beskyttelsesniveauerne, vurderer ansøger at gældende EU-lovgivning er implementeret.

Der er i februar 2017 offentliggjort BAT konklusioner for husdyrbrug, hvilket medfører at et IE-brug skal opfylde betingelser for miljøledelse fra det tidspunkt, hvor der meddeles godkendelse efter §16a stk. 2.

Miljøledelsen skal omfatte:

- en formuleret miljøpolitik med afsæt i husdyrbrugets miljøforhold,
- fastsætte miljømål,
- udarbejde handlingsplan for det eller de fastsatte miljømål,
- minimum 1 gang årligt evaluerer miljøarbejdet og om nødvendigt foretage justeringer af mål og handlingsplaner
- minimum 1 gang årligt gennemgå miljøledelsessystemet.

Ansøger er gjort opmærksom på at dette er gældende lovgivning

1.2 IKKE TEKNISK RESUMÉ

Kort beskrivelse af tidligere godkendelser og nuværende ansøgning

Der er ikke tidligere meddelt miljøgodkendelse på ejendommen efter Husdyrloven, som trådte i kraft 1. august 2017. Der er tidligere meddelt §12 godkendelse på ejendommen.

Der ansøges nu om at lægge den meddelte godkendelse over i det nye system, så produktionen kan blive reguleret efter den nye Husdyrlov. Der foretages ingen ændringer i bygningsanlægget eller i produktionen.

Der ansøges om et samlet produktionsareal på 6.157 m².

Nærværende tekstbilag er beskrevet med udgangspunkt i de oplysningskrav der fremgår af bilag 1 i *Bekendtgørelse om godkendelse og tilladelse m.v. af husdyrbrug*. Ønskes der yderligere oplysninger kan de indhentes ved sagsbehandlingen af sagen.

Beliggenhed

Nærmeste nabo uden landbrugspligt er Skolevej 1, som er beliggende ca. 405 m fra anlægget, målt fra lugtcentrum. Der er ca. 4,8 km til nærmeste byzone Filskov By målt fra lugtcentrum. Der er ca. 1.598 m til nærmeste samlet bebyggelse.

Anlægget er beliggende udenfor beskyttelseslinjer og fredninger.

Produktionens påvirkning af omgivelserne

Lugtemission

Lugtgenerne fra udvidelsen af husdyrbruget forventes ikke at genere omkringboende, da lugtgenæafstande overholdes. Beregningerne fremgår af Husdyrgodkendelse.dk.

Samlet ammoniakemission, BAT emissionsniveau og ammoniakdeposition på naturområder

Den samlede ammoniakemission fra husdyrbrugets er på i alt 8.441,9 kg N. BAT emissionsniveauet er opfyldt.

Alle afskæringskriterier til kategori 1, 2 og 3 natur er overholdt.

Anvendelse af Bedst Anvendelig Teknik

Der er anvendt BAT indenfor følgende områder: Energi, vand, management, foder, staldindretning og opbevaring af husdyrgødning.

Alternative løsninger og 0-alternativ

Alternative løsninger har været diskuteret, men det vurderes, at det ansøgte projekt tager hensyn til naboer og omgivende natur og miljø og opfylder kravene til en effektiv husdyrproduktion.

0-alternativet beskriver forholdene, hvis udvidelsen ikke finder sted. 0-alternativet vil betyde en fastholdelse af den nuværende produktion, indtil produktionsapparatet er slidt ned. Ud fra et økonomisk synspunkt vil dette være uhensigtsmæssigt ud fra et miljømæssigt synspunkt, da denne ansøgning bevirker, at husdyrbruget bliver reguleret efter den nyeste husdyrlov.

1.3 OPLYSNINGER OM ANSØGER OG EJERFORHOLD

1. Husdyrbruget ?

CVR-nummer for husdyrbruget

41472650 ✓

Navn på husdyrbruget *

Ulkind A/S

Beliggenhedsadresse *

Skolevej 3

Postnummer *

7323

By *

Give

Økologisk husdyrbrug ?



Vælg typen af IE-husdyrbrug:

IE-slagtesvin ?

Husdyrbrugets ejendomsnummer * ?

6300037721

Kommunenavn: Vejle

Matrikel: 5o - Ulkind By, Ringive

Matrikel: 5h - Ulkind By, Ringive

Matrikel: 5g - Ulkind By, Ringive

Matrikel: 5e - Ulkind By, Ringive

Matrikel: 5c - Ulkind By, Ringive

Matrikel: 5b - Ulkind By, Ringive

Matrikel: 3r - Ulkind By, Ringive

Matrikel: 1l - Ulkind By, Ringive

Matrikel: 5p - Ulkind By, Ringive

CHR-numre

2. Ansøger ?

Ansøgersnavn *

Jonas Mølgård Jensen

Ansøgeradresse *

Diagonalvejen 111

Postnummer *

7323

By *

Give

Telefonnummer *

26287100

E-mailadresse (En valid email er påkrævet for ansøger og/eller repræsentant) ?

jmj@ulkind.dk

Ovenstående e-mailadresse skal modtage meddelelser om statusændringer vedrørende dette skema.

4. Repræsentant (konsulent) ?

CVR-nummer for repræsentant (konsulent)

19300404 ✓

Virksomhedsnavn

GRÅKJÆR A/S

Virksomhedsadresse

Fabersvej 15

Postnummer

7500

By

Holstebro

Navn på repræsentant (konsulent)

nina gamby

Telefonnummer

24857356

E-mailadresse (En valid email er påkrævet for ansøger og/eller repræsentant) ?

ng@graakjaer.dk

1.3.1 ANDRE HUSDYRBRUG

Husdyrbruget er ikke teknisk, forurenings- eller driftsmæssigt forbundet med andre husdyrbrug.

Det er vurderet, at det er erhvervmæssigt nødvendigt at ansøge om at få produktionen reguleret efter den nye husdyrlov, eftersom der er foretaget en samlet vurdering af de landskabelige og driftsmæssige årsager. Det vurderes, at produktionen og staldanlægget er foreneligt med områdets sårbarhed og kvalitet i forhold til de landskabelige værdier.

1.4 OPLYSNINGER OM HUSDYRBRUGET OG DET ANSØGTE

1.4.1 INDRETNING, DRIFT OG PRODUKTIONSAREAL

Produktionsarealet er 6.157 m² i nudrift og ansøgt drift og 1.883 m² i 8-års driften.

Fordelingen af produktionsarealer, staldsystemer og dyretype er som følger:

2. Overblik over stalde og produktioner

Stalde og produktioner							
Staldnavn	Staldstørrelse (m ²)	Ventilation	Kildehøjde	Produktion	Antal måneder udegående	Produktionsareal (m ²)	
Ansøgt drift							
Smågrisestald (Bygning 7)	833	Mekanisk ventilation	6 m	(#546664) Smågrise. Toklimastald, delvis spaltegulv	0	608	
Slagtesvin (Bygning 4)	1171	Mekanisk ventilation	6 m	(#546667) Slagtesvin. Delvis spaltegulv, 25 - 49 % fast gulv	0	766	
Smågrise (Bygning 8)	695	Mekanisk ventilation	6 m	(#546670) Smågrise. Toklimastald, delvis spaltegulv	0	509	
sl.svin	2662	Mekanisk ventilation	6 m	(#546673) Slagtesvin. Delvis spaltegulv, 25 - 49 % fast gulv	0	2137	
sl.svin1-1	2654	Mekanisk ventilation	6 m	(#546675) Slagtesvin. Delvis spaltegulv, 25 - 49 % fast gulv	0	2137	
Sum						6157	
Nudrift							
Smågrisestald (Bygning 7)	833	Mekanisk ventilation	6 m	(#546665) Smågrise. Toklimastald, delvis spaltegulv	0	608	
Slagtesvin (Bygning 4)	1171	Mekanisk ventilation	6 m	(#546668) Slagtesvin. Delvis spaltegulv, 25 - 49 % fast gulv	0	766	
Smågrise (Bygning 8)	695	Mekanisk ventilation	6 m	(#546671) Smågrise. Toklimastald, delvis spaltegulv	0	509	
sl.svin	2662	Mekanisk ventilation	6 m	(#546674) Slagtesvin. Delvis spaltegulv, 25 - 49 % fast gulv	0	2137	
sl.svin1-1	2654	Mekanisk ventilation	6 m	(#546676) Slagtesvin. Delvis spaltegulv, 25 - 49 % fast gulv	0	2137	
Sum						6157	
8 års drift							
Smågrisestald (Bygning 7)	833	Mekanisk ventilation	6 m	(#546666) Smågrise. Toklimastald, delvis spaltegulv	0	608	
Slagtesvin (Bygning 4)	1171	Mekanisk ventilation	6 m	(#546669) Slagtesvin. Delvis spaltegulv, 25 - 49 % fast gulv	0	766	
Smågrise (Bygning 8)	695	Mekanisk ventilation	6 m	(#546672) Smågrise. Toklimastald, delvis spaltegulv	0	509	
Sum						1883	

Situationsplan

Situationsplanen er ikke målfast.



Udlevering er ikke medregnet i produktionsarealet, eftersom den udelukkende anvendes til udlevering. Nedenfor er produktionsarealet opgjort.

Oversigt - Produktionsareal - Ulkind A/S, Skolevej 3, 7323 Give	
Bygning 4	m2
Gammel poltestald	276,81
Gammel Slagtesvinestald	489
Bygning 8	
Gammel Klimastald	508,8
Bygning 7	
Ny Klimastald	607,58
SL. Svin 1 og 2	
Almindelige sektioner	4273,23
Udlevering med foder	216,61
Total	6372,03

Der er en gyllebeholder på 5.000 m³ mod vest og en på 4.000 m³.

1.5 LOKALISERING OG BELIGGENHED

Anlægget er placeret i landzone. Området, husdyrbruget ligger i, er domineret af landbrugsdrift, spredt bebyggelse og spredt beplantning.

Området, hvor ejendommen er beliggende, kan karakteriseres som åbent landbrugsland med flere spredte hegn og småskove. Markerne er mellemstore. Ejendommens bygninger ligger forholdsvis lavt i terræn. Terrænet stiger både nord, syd og øst for ejendommen. Ejendommen ligger ikke inden for særlige økologiske forbindelsesområder og økologiske forbindelsesområder. Ejendommens bygninger er ikke omfattet af beskyttelseshensyn i forhold til kirker, søer, åer, fortidsminder eller skove. Ejendommens bygninger ligger ikke i et fredet område. Ejendommens bygninger ligger i god afstand fra værdifulde landskabsområder og bevaringsværdige kulturmiljøer. Nærmeste værdifulde landskab er Rævling Slette, som ligger i en afstand af 1,3 km nord for ejendommens bygninger. Rævling Slette er et fladt, naturpræget hede - og moseområde uden nævneværdig bebyggelse.

Husdyrbrugets anlæg er **ikke** placeret tæt på områder der ligger **indenfor**:

- værdifuldt landbrugsområde,
- værdifuldt landskabsområde,
- større uforstyrret landskab,
- områder med særlige drikkevandsinteresser,
- lavbundsområde
- særligt kulturmiljø
- fredede områder
- Beskyttede vandløb (190 m)
- Beskyttede sten- og jorddiger
- Kirkebyggelinjer
- Skovbyggelinjer

Nærmeste nabo uden landbrugspligt er Skolevej 1, som er beliggende ca. 405 m fra anlægget, målt fra lugtcentrum. Der er ca. 4,8 km til nærmeste byzone, og fra lugtcentrum. Der er ca. 1,6 km til nærmeste samlet bebyggelse.

Der er i dag beplantet syd for anlægget, hvilket bibeholdes. Der forventes ikke yderlig beplantning.

Kort med placering af stald og beholdere:



Diger og fortidsminder:

Der er beskyttede diger på markerne. Der må ikke foretages ændringer i de beskyttede sten og jorddiger, jf. Museumslovens § 29. Der er ikke beskyttede fortidsminder på markerne, der indgår i miljøgodkendelsen. Ingen af markerne ligger inden for område udpeget som kultur-miljø. Der er ingen af digerne der bliver påvirket af produktionsanlægget eller driften i forbindelsen med produktionen.

1.5.1 FASTE AFSTANDSKRAV

De indsatte afstande i husdyrgodekendelse.dk er angivet nedenfor.

Afstande angivet

vandløb/sø - Vandløb og søer over 100 kvm		
Type	Navn	Afstand [m]
Driftsbygning	foderlade	315
Staldbygning	Smågrise (Bygning 8)	251
Gødningslager	gyllebeholder 5.000 m3	195

naboskel - Naboskel		
Type	Navn	Afstand [m]
Driftsbygning	foderlade	206
Staldbygning	Smågrise (Bygning 8)	135
Gødningslager	gyllebeholder 5.000 m3	64

nabo - Nabobeboelse		
Type	Navn	Afstand [m]
Driftsbygning	stuehus	290
Staldbygning	Slagtesvin (Bygning 4)	303
Gødningslager	Eksisterende gyllebeholder	381

boring - Vandforsyningsanlæg (ikke almen)		
Type	Navn	Afstand [m]
Driftsbygning	foderlade	115
Staldbygning	Smågrise (Bygning 8)	44
Gødningslager	Eksisterende gyllebeholder	3

vej - Offentlig vej og privat fællesvej		
Type	Navn	Afstand [m]
Driftsbygning	eks bygning	12
Staldbygning	Slagtesvin (Bygning 4)	42
Gødningslager	Eksisterende gyllebeholder	184

beboelse på ejendommen - Beboelse på samme ejendom		
Type	Navn	Afstand [m]
Driftsbygning	stuehus	
Staldbygning	Slagtesvin (Bygning 4)	5
Gødningslager	Eksisterende gyllebeholder	151

Afstandskravene i henhold til § 8 i Husdyrloven:

Eftersom der ikke foretages ændringer af produktionsanlægget, vurderes det, at de angivne afstandskrav ikke vil få indflydelse på denne ansøgning. Der søges om dispensation fra afstandskrav til boring og til beboelse på ejendommen.

	Afstand fra anlægget	Lovkrav (minimum)

Enkelt vandforsyningsanlæg	Ca. 3 m	25 m
Fælles vandforsyningsanlæg	>100 m	50 m
Vandløb/dræn/søer	195 m	15 m
Offentlig vej og privat fællesvej	42 m	15 m
Levnedsvirksomhed	>25 m	25 m
Beboelse på samme ejendom	5 m	15 m
Skel	64 m	30 m
Nabobeboelse	>50 m	50 m

1.5.2 KORT OVER FREDNINGER OG BESKYTTELSESLINJER

Husdyrbrugets anlæg (stalde og gødningsopbevaringsanlæg mv.) ligger uden for fredede områder og naturbeskyttelseslovens bygge- og beskyttelseslinjer (strandbeskyttelseslinjen, sø- og åbeskyttelseslinjen, skovbyggelinjen og fortidsmindelinjen).

Der er ikke registreret beskyttede fortidsminder i nærheden af husdyrbrugets anlæg.
Der er ikke registreret beskyttede sten- og jorddiger i nærheden af husdyrbrugets anlæg.

Husdyrbrugets anlæg ligger uden for områder, der er udpeget som større uforstyrrede landskaber, værdifulde kulturmiljøer, kirkeomgivelser, lavbundsarealer, område med særlige naturbeskyttelsesinteresser og særligt værdifulde jordbrugsområder.

Det vurderes, at husdyrbrugets regulering efter den nye husdyrlov ikke vil have nogen betydning for de landskabelige områder.



1.6 FORANSTALTNINGER TIL BEGRÆNSNING AF DET ANSØGTES VIRKING PÅ MILJØET

1.6.1 AMMONIAKEMISSION

Emissionen af ammoniak er beregnet via www.husdyrgodkendelse.dk:

4.1 Samlet ammoniakemission fra husdyrbruget (stald og lager)

Drifttype:	Ammoniakemission fra staldafsnit (kg NH ₃ -N/år)	Ammoniakemission fra lagre (kg NH ₃ -N/år)	Ammoniakemission fra husdyrbruget (kg NH ₃ -N/år)
Ansøgt drift	8049,6	392,4	8441,9
Nudrift	8049,6	392,4	8441,9
8 års-drift	2080,9	356,1	2437,0

Der er ingen ændring fra nudrift til ansøgt drift i ammoniakemissionen fra anlægget.

Det vurderes derfor, at produktionen ikke vil påvirke omgivelserne i væsentlig grad.

1.6.2 AMMONIAKDEPOSITION TIL NATUROMRÅDER

I det følgende er ammoniakdepositionen til omkringliggende naturområder blevet beregnet og beskrevet.

Generelt vurderes det, at da alle afskæringskriterier er overholdt er der ikke grundlag for at stille yderligere krav om ammoniakreduktion fra ejendommen.

Kategori 1 naturområde:

Denne kategori omfatter de ammoniakfølsomme Natura 2000-naturtyper, som indgår i udpegningsgrundlaget for området og er kortlagte af Naturstyrelsen i forbindelse med Natura 2000-planlægningen.

Det skal bemærkes, at ikke alle naturområder, særligt søer, kan findes i ansøgningssystemet eller kan findes i et offentligt tilgængeligt lag på Danmarks Miljøportal (www.arealinformation.dk), idet det først kræver en konkret besigtigelse for at bestemme søernes naturtype.

For de Natura 2000-naturtyper, som ikke er kortlagt (primært søer), skal kommunen vurdere den eventuelle påvirkning. Ud over søer drejer det sig om Klinter eller klipper ved kysten (1230), Forstrand og begyndende klitdannelser (2110), Hvide klitter og vandremiler (2120), Kystklitter med havtorn (2160), Kystklitter med gråris (2170), Indlandsklipper af kalkfattige bjergarter (8220) og Indlandsklipper af kalkfattige bjergarter med pionerplantesamfund (8230).

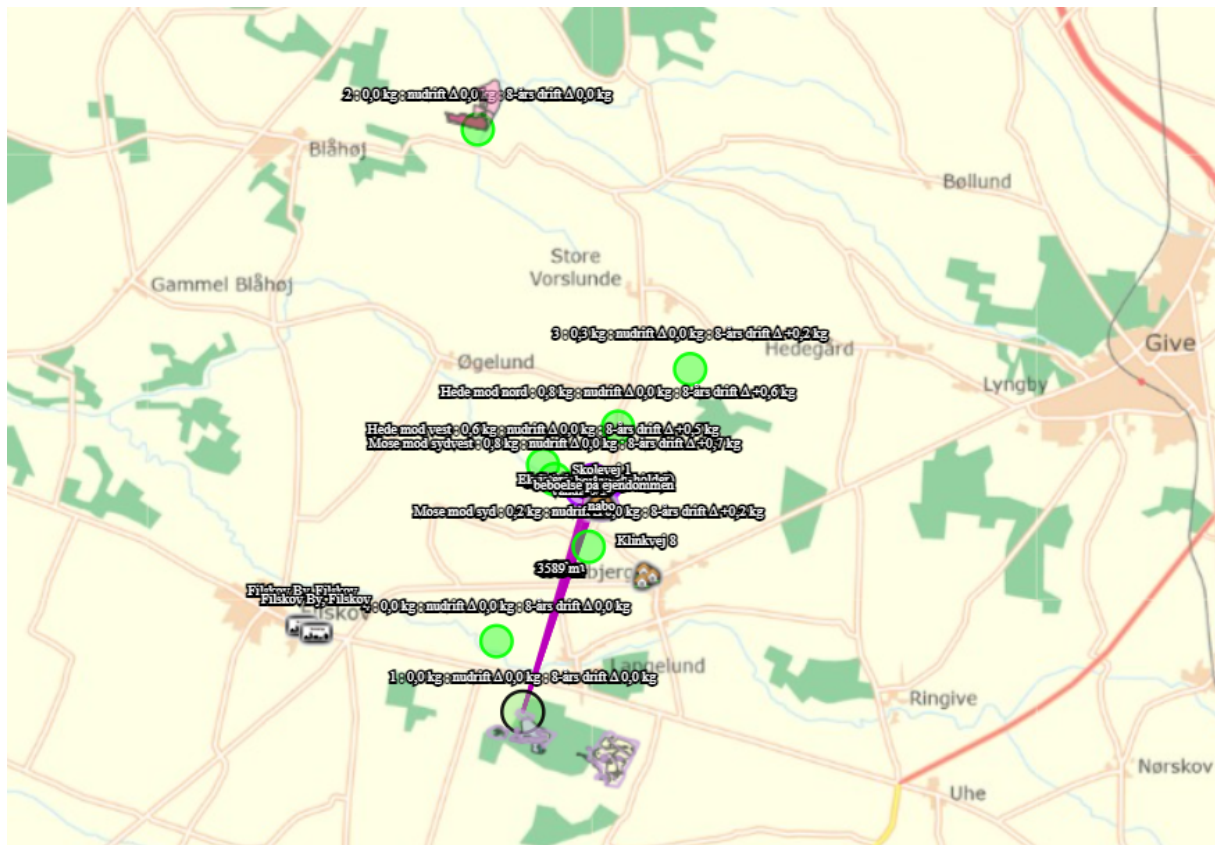
Kategori 1-natur omfatter ligeledes § 3-heder og -overdrev inden for Natura 2000-områder, som ikke er nævnt ovenfor.

For kategori 1-natur gælder, at den totale ammoniaktilførsel på naturområdet ikke må overskride følgende beskyttelsesniveau:

- 0,2 kg N/ha ved mere end 2 husdyrbrug (mere end 1 ejendom ud over ansøger)
- 0,4 kg N/ha ved 2 husdyrbrug (ansøger samt 1 ejendom)
- 0,7 kg N/ha ved 1 husdyrbrug (ansøger)

Habitatnatur, ammoniakfølsomme naturtyper, heder og overdrev i N2000 områder:

I Natura 2000-området er der kortlagt en lang række forskellige habitatnaturtyper. Det nærmeste er beliggende syd for anlægget i en afstand af mere end 3 km.



Totaldepositionen ligger dermed under Husdyrgodkendelsesbekendtgørelsens beskyttelsesniveau på henholdsvis 0,2, 0,4 og 0,7 kg N/ha/år, det vurderes derfor, at området ikke vil få en negativ påvirkning.

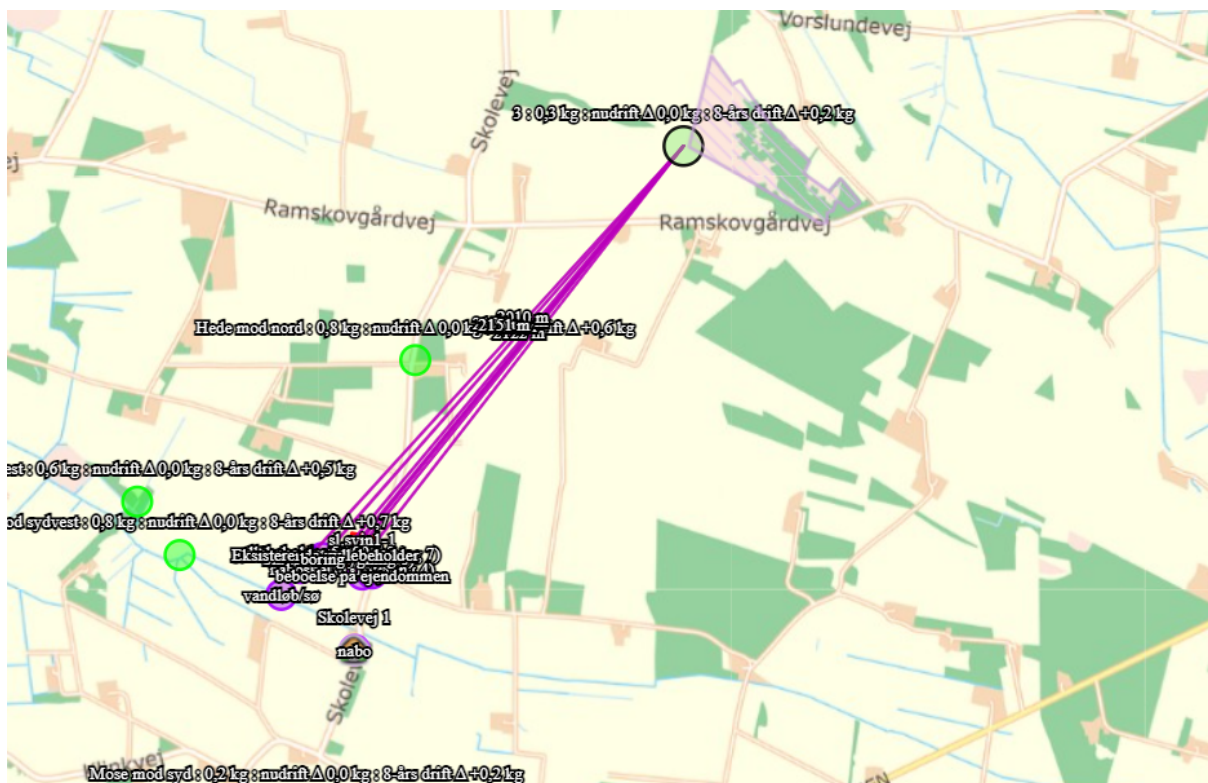
Kategori 2 naturområde:

For højmoser, lobeliesøer, heder større end 10 ha og overdrev større end 2,5 ha, som ligger udenfor internationale naturbeskyttelsesområder (kategori 2-natur) er beskyttelsesniveauet en maksimal totaldeposition på 1,0 kg N/ha år.

Den nærmeste kategori 2-natur er en hede beliggende nordøst for anlægget i en afstand på mere end 2 km.

Ammoniakfølsomme naturtyper (§7) samt heder >10 ha og overdrev >2,5 ha:

- ❖ Nærmeste Kat 2 naturområde ligger mere end 2 km nordøst for ejendommen. Der er en totaldeposition på 0,2 kg N pr. ha pr. år.
- ❖ Det vurderes, at afsætning af ammoniak fra produktionen til § 7-området ikke indebærer nogen risiko for en negativ påvirkning af kategori 2-natur på grund af den store afstand til området.



Kategori 3 naturområde:

For heder, og overdrev samt moser og ammoniakfølsomme skove uden for internationale naturbeskyttelsesområder (kategori 3-natur) er beskyttelsesniveauet en merdeposition på 1,0 kg N/ha år. Sidstnævnte beskyttelsesniveau kan dog ud fra en konkret vurdering fastsættes højere.

Skov defineres som arealer, der er større end ½ ha og mere end 20 meter brede, og som er bevokset med træer, der danner eller inden for et rimeligt tidsrum vil danne en sluttet skov af højstammede træer, jf. skovlovens definition af skov.

En skov betegnes som ammoniakfølsom, når:

- 1) der har været skov på arealet i lang tid (i størrelsesorden mere end ca. 200 år), så der er tale om gammel »skovjordbund«,

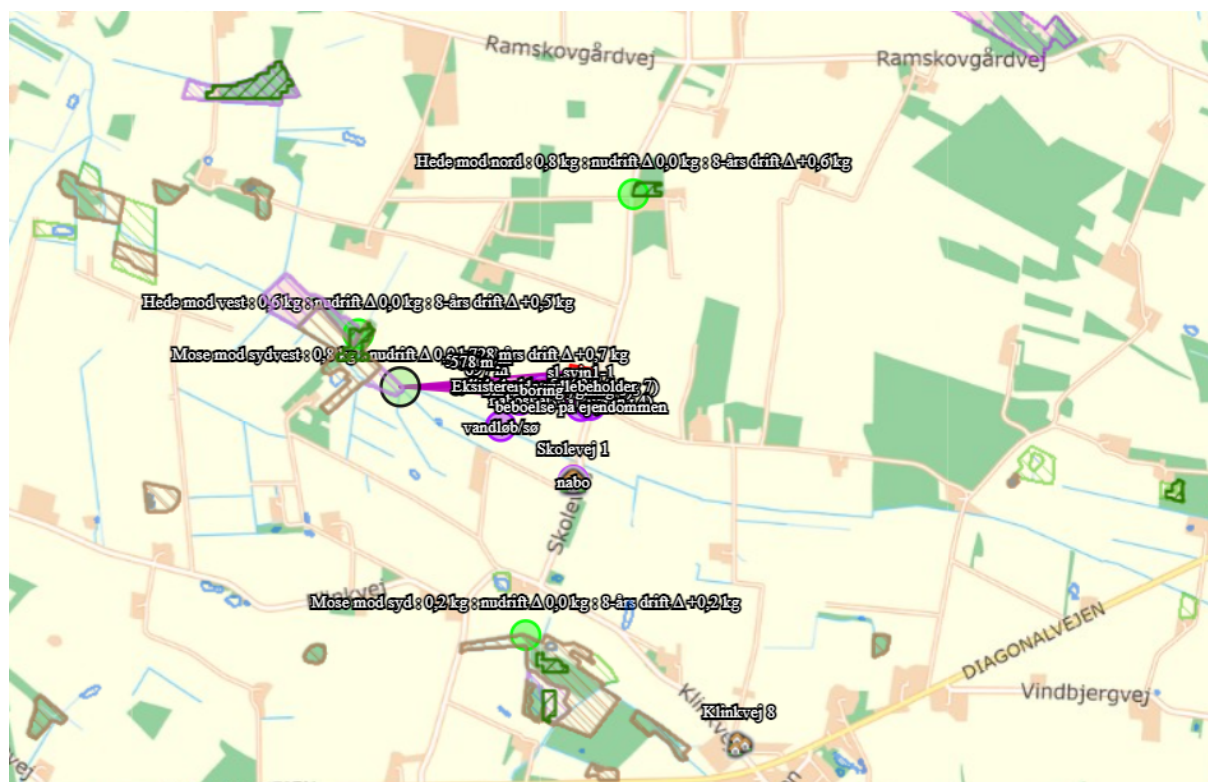
- 2) skoven er groet frem af sig selv på et naturareal, fx tidligere hede, mose eller overdrev, så jordbunden ikke har været dyrket mark inden for en periode svarende til perioden for gammel »skovjordbund« (dvs. i størrelsesorden mere end ca. 200 år), eller
- 3) der i skoven er forekomst af naturskovindikerende eller gammelskovsarter, som er medtaget på listen over arter, der er brugt ved prioritering af naturmæssigt særligt værdifulde skove omfattet af § 25 i lov om skove, og arterne har væsentlig, definerende betydning for skovens naturværdi.

Heder, moser og overdrev (§ 3 natur) som ikke samtidig er omfattet af kategori 1 og 2 samt ammoniakfølsomme skove:

- ❖ Ca. 738 meter nord fra ejendommen er der en hede. Beregninger viser, at merdepositionen fra husdyrbruget er 0,5 kg N pr ha pr år.

På baggrund af den beregnede ammoniakdeposition til omkringliggende naturområder vurderes det, at det ansøgte projekt ikke vil medføre forringelse eller tilstandsændring af naturkvaliteten. Dette begrundes med, at bekendtgørelsens afskæringskriterierne og beskyttelsesniveauer, for de nærliggende naturområder er overholdt.

Nedenstående skærmpoint viser ammoniakdepositionen på de udvalgte naturområder:



Samlet resultat af ammoniakberegninger

Samlet emission: **8441,9** (kg NH₃-N/år)

Meremission (8 års-drift): **6004,9** (kg NH₃-N/år)

Meremission (nudrift): **0,0** (kg NH₃-N/år)

Oversigt af naturpunkter

Navn:	Kategori:	Opretter:	Kumulation:	Ruhed natur:	Merdeposition (kg N/ha/år):		Totaldeposition (kg N/ha/år):
					8-års drift	Nudrift:	
testeng	Kategori 3	Sagsbehandler	0	Bn	0,1	0,0	0,2
hede	Kategori 3	Ansøger	0	Bn	0,4	0,0	0,5
4	Kategori 2	Ansøger	0	Bn	0,0	0,0	0,0
3	Kategori 2	Ansøger	0	Mk	0,1	0,0	0,2
2	Kategori 1	Ansøger	0	Mk	0,0	0,0	0,0
1	Kategori 1	Ansøger	0	Bn	0,0	0,0	0,0
Hede mod nord	Kategori 3	Ansøger	0	Bn	0,5	0,0	0,7
Hede mod vest	Kategori 3	Ansøger	0	Bn	0,2	0,0	0,3
Mose mod sydvest	Kategori 3	Ansøger	0	S	0,5	0,0	0,7
Mose mod syd	Kategori 3	Ansøger	0	S	0,1	0,0	0,2

I habitatdirektivets bilag IV er opført en række arter, som skal sikres en streng beskyttelse i deres naturlige udbredelsesområde også udenfor de udpegede Natura 2000-områder. Det indebærer for dyrearternes vedkommende bl.a. at yngle- og rasteområder ikke må beskadiges eller ødelægges og for planternes vedkommende, at arterne bl.a. ikke må ødelægges. Ud fra "Håndbog om dyrearter på habitatdirektivets bilag IV" vurderes det, at følgende arter og grupper fra habitatdirektivets bilag IV (strengt beskyttede arter) kunne tænkes at forekomme i nærområdet til husdyrbruget.



Det vurderes, at det ansøgte ikke vil påvirke bilag IV arterne.







1.6.3 LUGTGENEAFSTANDE OG LUGTEMISSION

Lugtgenekriterierne er overholdt til byzone, samlet bebyggelse og enkelt bolig. Beregninger er foretaget i www.husdyrgodkendelse.dk.

På baggrund af den beregnede lugtemission og en generel god oprydning samt høj hygiejne på ejendommen, vurderes det, at der ikke vil være væsentlige lugtgener ved naboer fra husdyrbruget.

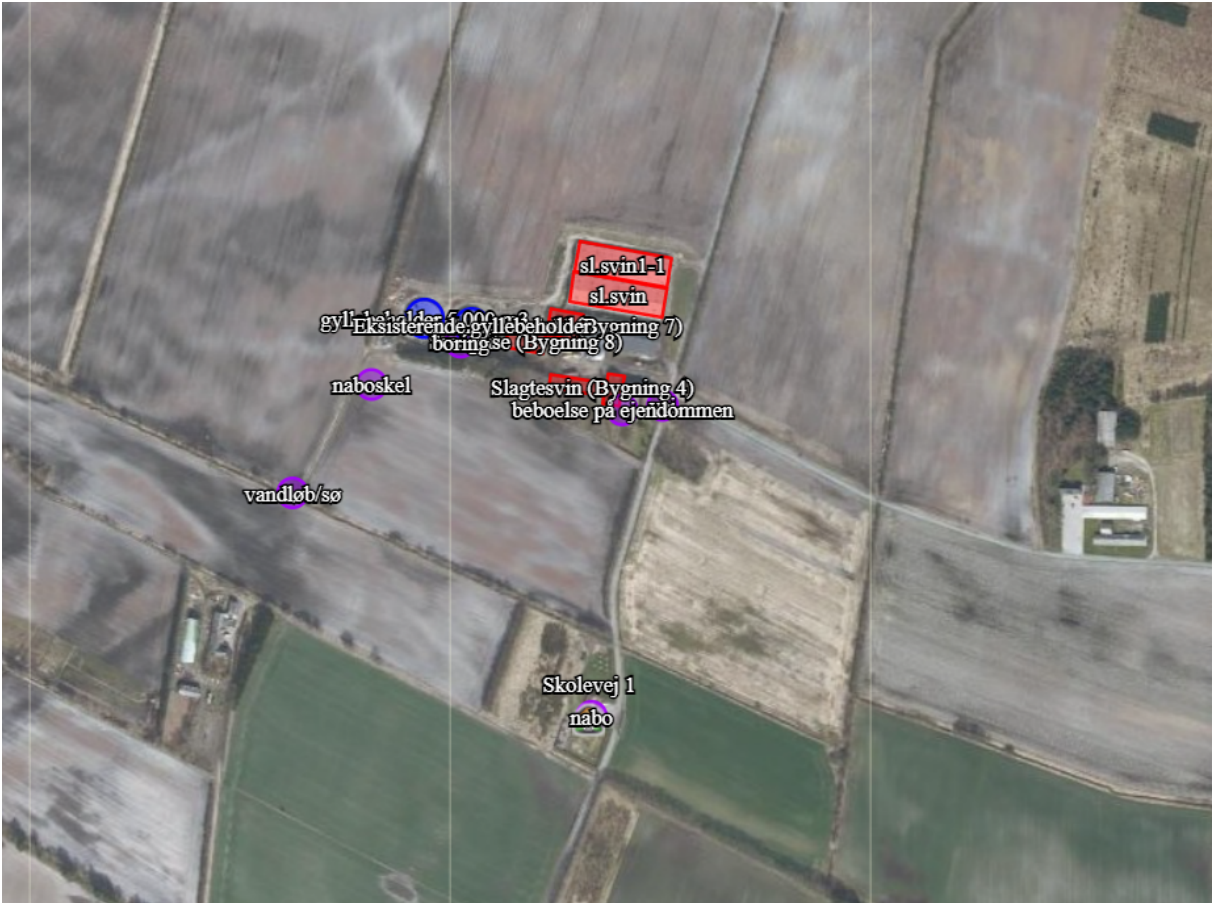
Beregninger fra Husdyrgodkendelse.dk er vist nedenfor.

Samlet resultat af lugtberegning

Bebyggelse	Kumulation	Model	Ukorrigeret geneafstand (m)	Korrigeret geneafstand (m)	Vægtet gennemsnitsafstand (m)	Genekriterie overholdt
 Mallehøjevej 1	0	NY	504,1	504,1	572,5	Ja
 Skolevej 1	0	NY	504,1	403,3	405,5	Ja
 Skolevej 4	0	NY	504,1	504,1	758,6	Ja
 Klinkvej 8	0	NY	953,3	858	1598	Ja
 Filskov By, Filskov	0	NY	1225,3	1225,3	4935	Ja
 Filskov By, Filskov	0	NY	1225,3	1225,3	4818,9	Ja

Konsekvenszone: 1346 m

Nærmeste nabo:



Samlet bebyggelse:



Byzone:



Lugtkilder - staldluft

Ventilationsluften fra staldene medbringer en given mængde lugt. I staldene mindskes lugten ved, at der jævnligt rengøres, samt at der er overbrusning. Derudover vil samtlige ventilationsafkast blive rengjort ved vask af staldene.

Da ventilationsafkastene er placeret minimum 1 meter over tagfladen, bliver luften opblandet og fortyndet inden den falder ned omkring staldanlægget.

Nærmeste nabo uden landbrugspligt er Skolevej 1, som er beliggende ca. 405 m fra anlægget, målt fra lugtcentrum. Der er ca. 4,8 km til nærmeste byzone målt fra lugtcentrum. Der er ca. 1.600 m til nærmeste samlet bebyggelse.

Da ejendommen er beliggende mere end 1 km til nærmeste byzone og overholdelse af lugtgeneafstandene er overholdt, er der ikke grundlag for at antage, at der er behov for særlige tiltag til begrænsning af lugt fra ejendommen.

Lugtkilder - husdyrgødning

Der vil være lugtgener i forbindelse med omrøring af gyllen umiddelbart før udbringning, samt ved udbringning af gylle. Generne vil være begrænset til en forholdsvis kort periode.

Udbringningen vil være begrænset til få dage om året og arbejdet foretages så vidt det er muligt indenfor normal arbejdstid.

Ved udbringning af gylle tages der hensyn til naboer.

Udbringning af gyllen foretages primært med slangeudlægger i veletableret afgrøde, men en del af gyllen nedfældes eller nedpløjes/nedharves forud for etablering af vinterraps og vårsæd for at minimere lugtgener og mindske ammoniakfordampningen.

Pumpning og håndtering af gylle i øvrigt foregår altid indenfor normal arbejdstid.

1.7 ØVRIGE EMISSIONER OG GENEDEGRÆNSENDE FORANSTALTNINGER

1.7.1 STØJ

På ejendommen kommer der bl.a. støj fra staldventilation, indblæsning af foder i silo i foderlade, brug af kompressor og traktor-/lastbiltransport.

Eftersom der er ventilatorer i ventilationsafkast, kan der observeres støj fra disse i nærheden af staldene. Da naboer er placeret mere end 100 m fra staldene vurderes det at disse ikke vil blive generet af støj fra ejendommen.

Støj fra transport vil primært komme fra lastbiler med levering af foder, gylletransport, levering og afhentning af svin samt afhentning af døde dyr. Herudover vil der være transporter med traktor ved udbringning af gylle og andet markarbejde.

Alle grænser for tilladelig støj vil blive overholdt og der vil kun i meget få tilfælde opstå støjgene fra transporterne.

I det omfang det er muligt, vil alle støjende aktiviteter blive lagt indenfor normal arbejdstid. Dog kan der forekomme afvigelser i forbindelse med levering og afhentning af dyr, foder og husdyrgødning.

Alle generelle krav vedr. støj vil blive overholdt. Sammenholdt med ejendommens placering vurderes det at omkringboende ikke vil blive generet af støj fra husdyrbruget.

1.7.1 RYSTELESER

Virksomhedens bidrag til niveauet for vibrationsniveauet (dB re 10⁻⁶ m/s²) målt som det maksimale KB-vægtede accelerationsniveau med tidsvægtning S må ikke overstige værdierne i Lavfrekvent støj, infralyd og vibrationer i eksternt miljø Orientering fra Miljøstyrelsen, nr. 9 1997,

Anvendelse	Tidspunkt	Vægtet accelerationsniveau L _{aw} i dB
Boliger i boligområder (hele døgnet)	Hele døgnet	75
Boliger i blandet bolig/erhvervsområde	18-7	75
Børneinstitutioner og lignende	I åbningstiden	75

Boliger i blandet bolig/erhvervsområde	7-18	80
Kontorer, undervisningslokaler og lignende	Hele døgnet	80
Erhvervsbebyggelse	Hele døgnet	85
Kontorer og tilsvarende lokaler i erhvervsbebyggelse, hvor der foregår følsomme aktiviteter	Hele døgnet	80

Anvendelse	Tidspunkt	A-vægtet lydtryksniveau (10-160 Hz), dB	G-vægtet lydtryksniveau dB
Beboelsesrum, herunder børneinstitutioner og lignende	18-7	20	85
	7-18	25	85
Kontorer, undervisningslokaler, og lignende støjfølsomme rum	Hele døgnet	30	85
Erhvervsbebyggelse	Hele døgnet	35	90

Brug af maskiner i landbruget kan i nogle tilfælde give anledning til vibrationsgener. Dette vil typisk være rystelser maskinføreren udsættes for, fremfor rystelser der giver gener for det omgivende miljø. Denne type rystelser er en arbejdsmiljøfaktor og vurderingen af dette forhold indgår i arbejdspladsvurderingen (APV) og behandles ikke nærmere her.

I forbindelse med transport kan der muligvis være vibrationer fra køretøjerne. Dette vil dog ikke være i et omfang, der overstiger, hvad der almindeligvis må forventes fra kørsler på landets veje. Der er ikke nabobeboelser beliggende umiddelbart op til veje eller indkørsler. Rystelser fra ejendommen eller transport i forbindelse med driften af denne, forventes derfor ikke at give gener for omgivelserne, og det vurderes, at grænseværdierne overholdes til alle områder nævnt i ovenstående tabeller.

1.7.2 LYS I STALDENE OG UDENDØRSLYS

Der vil ikke være gener fra staldenes indendørs belysning, da lyset kun vil være kortvarig tændt om natten.

Der er udendørsbelysning ved indgangen til stalden. Som udgangspunkt vil der ikke være belysning udenfor bygningerne om natten.

På grund af ejendommens beliggenheden og brug af kunstigt lys vurderes det, at omkringboende og trafikanter ikke vil blive generet eller påvirket negativt af lys fra ejendommen.

1.7.3 FLUER OG SKADEDYR

For at bekæmpe skadedyr, som kan være til gene for naboer og for selve ejendommen, foretages regelmæssig bekæmpelse af fluer, rotter og mus. Alle udendørsarealerne samt områder omkring foderopbevaring holdes ryddelige og renholdt.

Fluer bekæmpes efter behov. Hvis der opstår problemer med fluer, vil de blive bekæmpet efter de nyeste retningslinjer fra Aarhus Universitet, Agrøkologisk Institut.

Rottebekæmpelse foretages af autoriseret firma. Aftalen med det pågældende firma i dag, er at de kommer på ejendommen 6 gange årligt og tilser de opstillede kasser.

Rotter overfører sygdomme, æder mad og husdyrfoder og ødelægger bygninger og kloaksystemer. Enhver, der opdager rotter, har pligt til at anmelde det til kommunen. Det gælder for både private og virksomheder. Man kan forebygge rotter ved at rydde op udendørs, så de ikke har mulighed for at bygge rede og ved at sørge for, at de ikke har adgang til madrester, foderrester og korn.

Det vurderes, at fluer bekæmpes i overensstemmelse med retningslinjer fra Aarhus Universitet, Agroøkologisk Institut, såfremt der opstår behov derfor.

Det vurderes at der på baggrund af det oplyste, ikke vil ske en væsentlig opformering af fluer og skadedyr på husdyrbruget, og ejendommens skadedyrsbekæmpelse vurderes at være tilstrækkelig.

1.7.4 STØV FRA STALDE OG FODER

Der vil være støv fra dyrene, dog ikke i et omfang, så det opleves udenfor staldene. Støvet minimeres som følge af omhyggeligt management og hygiejne.

Der vil ikke være støvgener i forbindelse med daglig håndtering af foder, da det foregår i et lukket system.

I forbindelse med høst og indblæsning af korn i siloer i foderlade, kan der forekomme støvgener. Pga. afstanden til nærmeste nabo vurderes det, at naboer ikke vil opleve gener i forbindelse med støv ved høst.

1.7.5 RENGØRING

Staldene rengøres efter hvert hold, hvilket vil sige ca. hver 2 mdr. Stalden iblødsættes og nedvaskes med højtryksvasker.

Der anvendes ikke kemikalier eller andet, der kan have skadelig virkning på omgivelserne.

Det vurderes, at der er taget de fornødne foranstaltninger i forbindelse med vask af stalde.

1.7.6 SPILDEVAND OG VANDFORBRUG

Spildevand fra ansøgt produktionen udgøres primært af vand fra rengøring af stalde og fra drikkevandsspild. Spildevandet ledes til gyllebeholder.

Der udledes ikke spildevand, der kræver myndighedernes tilladelse.

Vand anvendes primært til drikkevand til dyrene og vask af stalde. Ved løbende reovering og reparation vil der være fokus på at vælge løsninger der minimerer vandforbruget og vandspild f.eks. drikkesystemer.

Ved 100% rensning i slagtegrisestalde er vandforbruget 250 liter pr. produceret slagtegris. 80-90% af vandmængden fordampes over filtrene i luftrenseren, så der ledes kun 25-50 liter pr. produceret slagtegris til gyllebeholderen.

Men nu renses der kun på 10% af samlet luftmængde på Skolevej 3 i Give, så jeg vil vurdere at vandforbruget er ca. 125 liter pr. produceret slagtesvin og at der ledes 25 liter til gylletanken.

Driftsomkostninger er ca. 4 kr. pr. produceret slagtegris, heraf udgør EL ca. 32%. Dvs. 1,30 kr. pr. produceret slagtegris.

Sanitært spildevand ledes til septitank.

Tagvand fra de eksisterende staldbygninger ledes til dræn.

Der foregår ikke vask af sprøjteudstyr eller landbrugsmaskiner på ejendommen.

Det vurderes, at ovenstående ikke vil have negativ virkning på de omkringliggende omgivelser.

1.7.7 ENERGIFORBRUG OG VENTILATION

Der anvendes energi til ventilation, fodring, lys mv. Ved løbende reovering og reparation vil der være fokus på at vælge løsninger der minimerer energiforbruget f.eks. energibesparende lyskilder mv.

Lyset i staldene styres efter timer og lyser kun 15-16 timer i døgnet.

Al ventilation sker ved et computerstyret temperaturreguleret styringssystem, der sikrer, at ventilationen kører optimalt både med hensyn til temperatur og fugt i staldene, og i forhold til elforbruget. Hyppig rengøring af ventilationsafkastene, nedsætter energiforbruget betragteligt.

Der er et elforbrug på ca. 400.000 kWh.

Det vurderes, at der er taget de fornødne foranstaltninger til at minimere elforbruget.

1.7.8 OPBEVARINGSKAPACITET OG GYLLEHÅNDTERING

På ejendommen produceres der svinegylle. Gyllen opbevares i to eksisterende gyllebeholder på hver 4.000 m³ og 5.000 m³. derudover er der opbevaring i kanaler, så der bliver en samlet opbevaringskapacitet på ca. 11.000 m³. Gylle håndteres i lukkede gyllerør, og der udsluses gylle efter behov.

Der forventes en gylleproduktion på ca. 14.000 m³ gylle. Der vil være til min. 9 mdr. opbevaring. Løse vandet fra luftrensere er indeholdt i de 14.000 m³.

Gyllebeholderne er stabile beholdere, lavet af typegodkendt beton, der kan modstå mekaniske, termiske og kemiske påvirkninger. Beholdernes bund og vægge er tætte og beskyttet imod tæring. En gang årligt tømmes gyllebeholderne, hvorved gyllebeholderne visuelt kan kontrolleres for evt. skader. Der foretages lovpligtigt eftersyn og vedligeholdelse, hvilket betyder at beholderne hvert 10 år bliver kontrolleret for, om der skulle være tegn på begyndende utætheder.

Omlastning af gylle sker med gyllevogn/lastbil med fastmonteret kran, hvor pumpen sidder på gyllevognen/lastbilen, og der sker en automatisk tømning af pumperøret. Omlastning sker

altid under opsyn, derfor vurderes det, at der ikke er større risiko for uheld i forbindelse med utilsigtet igangsætning af pumper, spild m.m. Gyllen omrøres kun forud for udkørsel af gylle. Der er ingen stationære pumper, hvilket mindsker risikoen for tab af gylle til miljøet.

Det vurderes, at der er taget hensyn til miljøet ved at etablere to gyllebeholdere, så udkørslen kan optimeres mest hensigtsmæssigt.

1.7.9 AFFALD OG KEMIKALIER

Døde dyr fjernes dagligt fra staldene og placeres i container eller under kadaverkapsel, udviklet til formålet.

Brændbart affald i form af plastik, papirsække, aftøringspapir og tom rengjort emballage bliver opsamlet i container og bortskaffes via en indsamlingsordning for erhvervsvirksomheder eller til kommunalgenbrugsplads.

Jern og metal afhændes til produkthandler og glas m.m. bortskaffes via en indsamlingsordning for erhvervsvirksomheder eller til kommunalgenbrugsplads.

Klinisk risikoaffald i form af medicinglas og -rester samt kanyler bortskaffes via indsamlingsordning for erhvervsvirksomheder, indleveres på genbrugsplads eller sendes med dyrlægen retur.

Affald vil blive håndteret efter kommunens retningslinjer.

Oplag af olie og kemikalier m.v.

Der opbevares ikke dieselolie på husdyrbruget. Der opbevares heller ikke olie eller kemikalier, herunder pesticider på husdyrbruget. Medicin opbevares i medicinskab, der er placeret i forrum/lager. Placering af medicinskab fremgår af beredskabsplanen.

Affald

Der produceres en række forskellige affaldstyper på husdyrbruget. Affaldet sorteres og bortskaffes til godkendte modtagere. Brændbart affald i form af plastik, papirsække, aftøringspapir og tom rengjort emballage bliver opsamlet i container og bortskaffes via en indsamlingsordning for erhvervsvirksomheder eller til kommunens genbrugsplads. Jern og metal afhændes til produkthandler og glas m.m. bortskaffes via indsamlingsordning for erhvervsvirksomheder eller bortskaffes til kommunens genbrugsplads. Klinisk risikoaffald i form af medicinglas og -rester samt kanyler opbevares i forrum ved stalden og bortskaffes via indsamlingsordning for erhvervsvirksomheder, indleveres på genbrugsplads eller sendes med dyrlægen retur. Der opbevares ikke spildolie eller kemikalieaffald på husdyrbruget. Bortskaffelse af affald reguleres af affaldsbekendtgørelsen, samt Kommunes regulativer om affald, som alle borgere og virksomheder i kommunen er forpligtet til at følge.

Olie- og kemikalieaffald opbevares ikke på ejendommen, idet al markarbejde udføres fra Diagonalvejen 112. Der er en overjordisk udendørs olietank ved smågrisestalden på 1.500 liter.

Døde dyr

Døde dyr fjernes dagligt fra staldene og opbevares på opbevaringsplads for døde dyr.

Det vurderes, at opbevaring og afskaffelse af affald og kemikalier lever op til kommunens regulativ.

1.7.10 TRANSPORTER TIL OG FRA EJENDOMMEN

Der kommer transporter til og fra ejendommen med dyr, foder, gylle, affald, mv.

Transport forgår med traktor eller lastbil. Derudover vil der være kørsel med personbiler/varevogne f.eks. dyrlæge, elektriker, serviceaftaler mv.

Der er valgt de mest hensigtsmæssige transportveje for produkter til og fra gården.

Der er gode oversigtsforhold ved udkørsel.

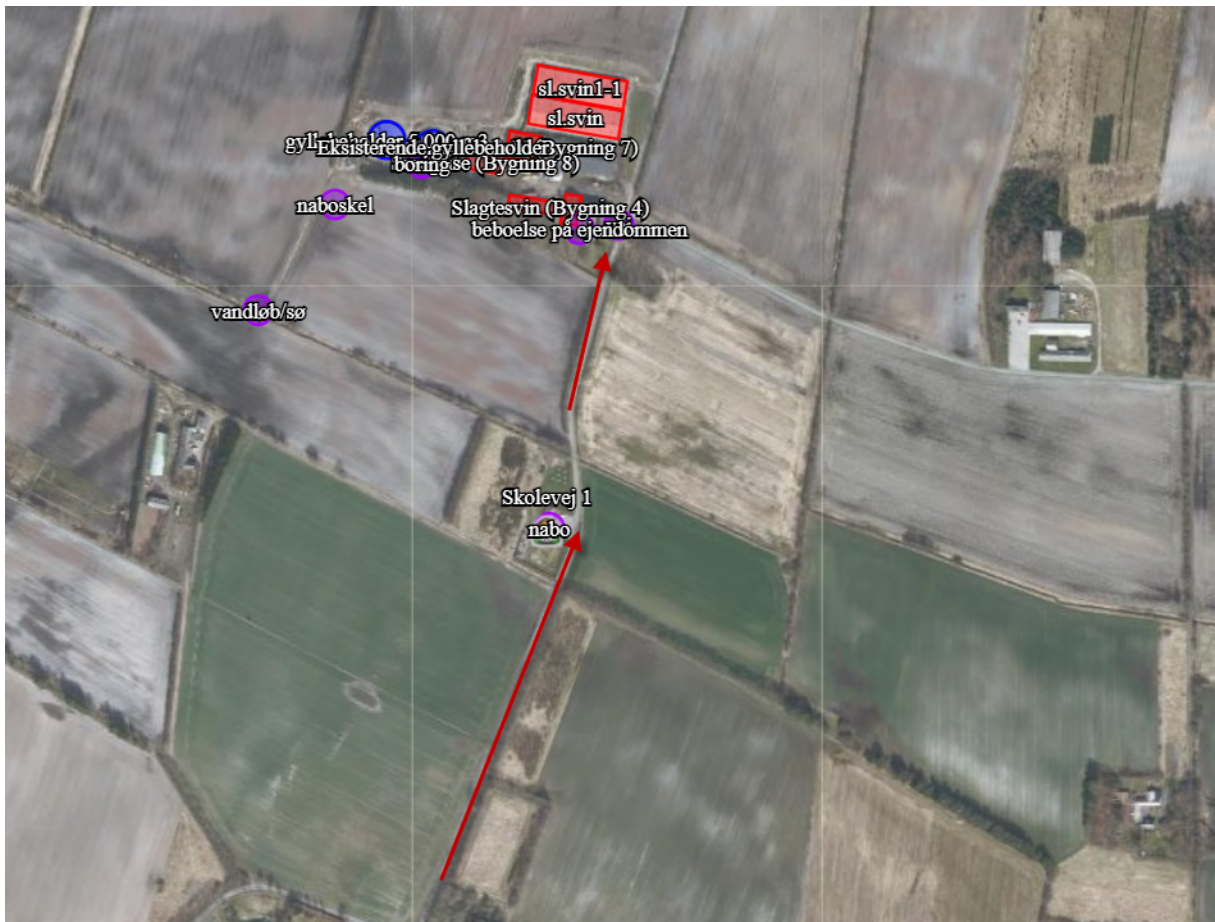
Antal transporter er estimeret nedenfor:

Art	Nudrift/Ansøgt
Afhentning af dyr	156
Afhentning døde dyr	52
Foder, indkøbt	104
Eget foder	100
gylle	580
affald	52
andet	15
I alt	1059

Da transporterne sker ved hensynsfuld kørsel og da der hovedsageligt er spredt beboelse nær ejendommen, vurderes det, at transporter ikke vil give anledning til væsentlige gener for omkringboende. Dog vil naboer i området kunne registrere kørsel på offentlig vej.

Der er egen ind- og udkørsel til ejendommen.

Det vurderes, at de omkringboende ikke vil blive generet af transporter til og fra anlægget.



1.8 EGENKONTROL OG DOKUMENTATION

På ejendommen påtænker ansøger følgende egenkontrol af produktionen:

- ❖ Alle dyr tilses minimum en gang dagligt og alle regler vedr. dyrevelfærd opfyldes.
- ❖ Staldene, inkl. mekanisk udstyr, kontrolleres dagligt, og der udføres små reparationer med det samme eller tilkaldes service.
- ❖ Der er logger på luftrenser for ledningsevne
- ❖ Der er serviceaftale med leverandør af ventilationsanlæg og luftrenser
- ❖ Der føres logbog over gyllebeholdernes (uden teltoverdækning) flydelag og alle gyllebeholderne er tilmeldt de lovpligtige 10-årige beholderkontrol.
- ❖ Den daglige drift af ejendommen drives efter principperne "Godt Landmandskab", således anlægget giver mindst mulig miljøbelastning og færrest mulige gener for omgivelserne.
- ❖ Der er en sundhedsaftale med dyrlæge, hvor besætningens generelle sundhed vurderes og hvor det enkelte dyr behandles efter behov. Medicinforbruget søges minimeret ved systematisk sundhedsrådgivning.
- ❖ Der tages i videst muligt omfang hensyn til naboer i forbindelse med udbringning af husdyrgødning.
- ❖ Personalet på ejendommen bliver løbende efteruddannet.
- ❖ Foder tilpasses dyrenes behov og sundhed.
- ❖ Alle medarbejdere er instrueret i forsvarlig håndtering af forurenende stoffer herunder gylle, kemikalier og brændstof.
- ❖ Al produktion tilrettelægges således at belastning af den enkelte medarbejder mindskes.
- ❖ Rengøring i og omkring bygningerne og silo, foretages jævnligt, med henblik på at minimere risikoen for lugt og for at der ikke skal opstå uhygiejniske forhold. Den jævnlige rengøring og visuelle kontrol sikrer bl.a. at der ikke opstår uhygiejniske forhold, ressourcespild eller punktforurening.

1.8.1 DOKUMENTATION:

For at kunne dokumentere at miljøgodkendelsen og lovgivningen overholdes er/bliver følgende til rådighed på kommunens forlangende:

- Foderplaner
- Slagteriefregninger
- CHR-registreringer
- Registrering af årligt forbrug af el og vand
- Beredskabsplan
- 10 års beholderkontrol og logbøger over flydelag



1.9 BAT-EMISSIONSNIVEAU, AMMONIAK

BAT-kravet for ammoniakemissionen fra husdyrbruget er beregnet i husdyrgodkendelse.dk. Af nedenstående fremgår det, at BAT niveauet er overholdt med 0 kg N.

Af nedenstående skærmpoint fra Husdyrgodkendelse er BAT beregnet til 8.442 kg N.

På baggrund heraf vurderes det, at BAT for staldanlægget er overholdt.

Skærmpoint af BAT beregning fra Hudyrgodkendelse.dk:

Samlet BAT beregning  			
	Stalde	Lagre	Total
Samlet BAT krav (kg NH ₃ -N /år)	8050	392	8442
Faktisk emission (kg NH ₃ -N /år)	8050	392	8442
Forskel (kg NH ₃ -N /år)	-	-	0
Vejledende BAT Overholdt?	-	-	Ja

1.9.1 TEKNOLOGIER OG TIL- OG FRAVALG AF TEKNOLOGI

Bedriftens ansvarlige har fokus på, hvilke staldsystemer der er bedst anvendelige i relation til miljø, og dermed tab af ammoniak til omgivelserne, samt til dyrenes velfærd.

Bedriften og det tilhørende produktionsanlæg bygger på principper der tilgodeser miljøet i det omfang loven tilsigter.

Staldene er indrettet som to-klimastier. Der anvendes overbrusning af gødearealet, så det renholdes og så ammoniak- og lugtemissionen reduceres.

Stalden er indrettet, så der kan rengøres efter hvert hold og derved nedsætte risikoen for sygdomme, nedsætte lugt fra staldene og mindske støvet i stalden for både dyr og mennesker.

Håndteringen af gylle er med træk og slip. Pumpning og håndtering af gylle vil foregå i lukket rørsystem. Pumpning vil foregå indenfor normal arbejdstid.

Tildeling af halm i stiens lejeområde vil medvirke til, at stien holdes, tør og endvidere give beskæftigelse til grisene. Dette giver lidt støv i staldene, men ammoniakkoncentrationen og temperaturen er lavere, hvilket medvirker til et bedre arbejdsmiljø.

Rengøring af de faste lejearealer er forbundet med en større arbejdsforbrug. Desuden kan der være større risiko for svineri på det faste gulv i perioder med højere temperaturer. Her ved større arbejde med at holde disse rene. Ved svineri på det faste gulv er der risiko for at reduktionen i ammoniak ikke kan overholdes.

På MST teknologiliste findes følgende ammoniakreducerende teknologier til brug på slagtesvinestalde:

- ❖ Luftrensingsanlæg
- ❖ Gyllekølingsanlæg
- ❖ Forsuringsanlæg
- ❖ Delvist fast gulv

I staldanlægget er der delvist fast gulv og luftrensere. Se skema nedenfor hvilke effekter der er regnet med. Det er SKOVS biologiske renser. Der er fremsendt materiale på den.

Produktioner med miljøteknologi					
Staldnavn	Produktion	Beskrivelse af miljøteknologi	Driftstimer pr. år	NH ₃ -N effekt (%)	Lugteffekt (%)
Ansøgt drift					
sl.svin	(#546673) Slagtesvin. Delvis spaltegulv, 25 - 49 % fast gulv	luftrensere	8760	26,5	15
sl.svin1-1	(#546675) Slagtesvin. Delvis spaltegulv, 25 - 49 % fast gulv	luftrensere	8760	26,5	15
Nudrift					
sl.svin	(#546674) Slagtesvin. Delvis spaltegulv, 25 - 49 % fast gulv	luftrensere	8760	26,5	
sl.svin1-1	(#546676) Slagtesvin. Delvis spaltegulv, 25 - 49 % fast gulv	luftrensere	8760	26,5	
8 års drift - Ingen data					

Opbevaringslagre med miljøteknologi		
Lagernavn	Beskrivelse af miljøteknologi	NH ₃ -N effekt (%)
Ansøgt drift		
gyllebeholder 5.000 m ³	Navn: OverdækningFast EffektNh ₃ = [50]	50,0
Eksisterende gyllebeholder	Navn: OverdækningFast EffektNh ₃ = [50]	50,0
Nudrift		
gyllebeholder 5.000 m ³	telt	50,0
Eksisterende gyllebeholder	telt	50,0
8 års drift - Ingen data		

Gylleforsuring og gyllekøling er fravalgt, da ammoniakdepositionen til naturområder er overholdt og BAT kravet er ligeledes overholdt. Derudover er der valgt biologisk luftrensning.

Reduktion i tildeling af råprotein i foderet er fravalgt i Husdyrgodkendelse.dk, eftersom det ikke er et tiltag man kan anvende. Dog vil grisene blive tildelt den mængde råprotein, der anses for at være sundhedsmæssigt og økonomisk fordelagtigt. På ejendommen arbejdes der dog kontinuerligt på at nedsætte foderforbruget, se afsnittet om fodring.

Det vurderes, at ansøger har vagt teknologier, der lever op til BAT kravet.

1.9.2 BAT DAGLIG DRIFT

Bedriftens ansvarlige har fokus på, hvilke staldsystemer der er bedst anvendelige i relation til miljø, og dermed tab af ammoniak til omgivelserne, samt til dyrenes velfærd.

Bedriften og det tilhørende produktionsanlæg bygger på principper der tilgodeser miljøet i det omfang loven tilsigter.

Den daglige drift er tilrettelagt ud fra principperne om godt landmandskab og ansvarlig driftsledelse, således anlægget giver anledning til mindst mulig miljøbelastning og færrest mulige gener for omgivelserne. Dette søges opnået ved bl.a. at reduceret vand- og energiforbrug og ved reduktion af ammoniakfordampning fra staldene og lager.

Ansøger vurderer, at det er BAT at monitere følgende procesparametre mindst en gang om året:

- ❖ Vandforbrug
- ❖ Energiforbrug
- ❖ Brændstofforbrug
- ❖ Antallet af indgående og udgående dyr, herunder fødsler og dødsfald, hvor dette er relevant
- ❖ Foderforbrug
- ❖ Gødningsproduktion

1.9.3 BAT FODRING

Foderplaner laves i samarbejde med en rådgiver fra foderstof, Svinerådgiver el lign. med henblik på at opnå den mest optimale fodring af svinene mht. trivsel, sundhed, vækst, foderomkostninger, brug af færrest mulige resurser osv.

Foderet er ved hjælp af foderplaner tilpasset de enkelte dyrs aktuelle behov. Derved undgås overforsyning med næringsstoffer, der vil ende som uudnyttede næringsstoffer i gyllen.

Proteinindholdet i foderet søges hele tiden reduceret og optimeret. Når proteinindholdet reduceres, vil mængden af overskudsprotein i gyllen reduceres, og dermed vil der være en lavere N-udledning. Reduktion af protein i foderet sker primært ved løbende forbedring af foderkvaliteten og ved genetiske forbedringer af svinets fodereffektivitet.

Fosforindholdet i foderet søges hele tiden reduceret og optimeret. Når fosforindholdet reduceres, vil mængden af overskudsfosfor i gyllen reduceres og dermed vil der være en lavere P-udledning.

Det vurderes, at BAT for foder er opfyldt på ejendommen.

1.9.4 BAT OPBEVARING AF HUSDYRGØDNING

- ❖ Gyllen opbevares i beholder med tæt flydelag.
- ❖ Der er tilstrækkelig opbevaringskapacitet på ejendommen/andre ejendomme, så den lagrede gylle kan udbringes i perioder, hvor der er optimale vækstbetingelser for den voksende afgrøde.
- ❖ Gyllen opbevares i stabile beholder, der kan modstå mekaniske, termiske, samt kemiske påvirkninger.
- ❖ Beholdernes bund og vægge er tætte og beskyttede mod tæring.
- ❖ Gyllebeholdere tømmes regelmæssigt af hensyn til eftersyn og vedligeholdelse.
- ❖ Gylle omrøres kun umiddelbart før tømning af beholderen ved f.eks. tilførsel på marken.
- ❖ Der føres logbog over flydelaget på gyllebeholderen.
- ❖ Gyllebeholdere er underlagt 10-års beholderkontrol og er under dagligt opsyn.
- ❖ Der foretages løbende eftersyn og vedligeholdelse af gyllebeholdere.
- ❖ Gylle suges fra beholdere og op i gyllevognen ved hjælp af en sugekran, der er påmonteret på gyllevognen. Sugekran minimerer risikoen for eventuelle uheld eller spild i forbindelse med påfyldningen af gyllevognen.

Det vurderes at BAT for opbevaring af husdyrgødning er opfyldt på ejendommen.

1.10 FOREBYGGELSE AF UHELD

Driftsforstyrrelser eller uheld, der kan medføre væsentlig forøget forurening i forhold til normal drift, kan ske i forbindelse med håndtering og opbevaring af husdyrgødning og kemikalier, ved strømsvigt samt udslip af dieselolie. Der opbevares ikke olie eller kemikalier på denne ejendom.

1.10.1 MANAGEMENT

Den daglige drift er tilrettelagt ud fra principperne om godt landmandskab og ansvarlig driftsledelse, således anlægget giver anledning til mindst mulig miljøbelastning og færrest mulige gener for omgivelserne. Dette søges opnået ved reduceret vand- og energiforbrug og ved reduktion af ammoniakfordampning fra staldene.

Der foretages daglige tilsyn af bedriften og løbende vedligeholdelse af anlægget.

Vand- og energiforbrug opgøres årligt i forbindelse med regnskabet.

Logistikken i forbindelse med fodring og håndtering af dyr, er indrettet, så afstanden giver færrest muligt driftstimer.

Rengøring i og omkring bygningerne og siloer, foretages jævnligt, med henblik på at minimere risikoen for lugt, og for at der ikke skal opstå uhygiejniske forhold. Den jævnlige rengøring og visuelle kontrol sikrer, at der ikke opstår ressourcepild eller uhygiejniske forhold.

Døde dyr fjernes dagligt fra staldene og placeres i container eller under kadaverkapsel, så der ikke opstår uhygiejniske forhold.

Affald bortskaffes, så vidt muligt, til genbrug.

Medicinforbruget søges minimeret ved systematisk sundhedsrådgivning med dyrlæge og der er 4-6 årlige besøg af dyrlægen, hvor besætningens generelle sundhed vurderes, og hvor det enkelte dyr behandles efter behov. Herudover er der diverse rådgivningsbesøg.

Bedriftens medarbejdere uddannes løbende gennem kurser og efteruddannelse og medarbejdere er orienteret om, at ejendommen er miljøgodkendt, og hvilket vilkår der er stillet til driften i den forbindelse. Medarbejdere holdes ajour med nye krav og regler på regelmæssige personalemøder.

Alle medarbejdere er instrueret i forsvarlig håndtering af forurenende stoffer herunder gylle, kemikalier og brændstof og produktionen tilrettelægges således, at belastning af den enkelte medarbejder mindskes.

1.10.2 BEREDSKABSPLAN

Der forelægges en beredskabsplan på ejendommen, der beskriver, hvilke forholdsregler medarbejder og ejer skal tage ved brand, udslip af gylle eller ved andre uheld og kritiske situationer.

Ved at følge de retningslinjer der er anført i beredskabsplanen forventes skadevirkninger ved evt. uheld minimeret, da der vil ske forureningsbegrænsende foranstaltninger i form af inddæmning, oppumpning m.v.

Ejer og andre med fast adgang til bedriften er/bliver vejledt i beredskabsplanen, hvilken får en fast plads på staldkontoret. Beredskabsplan, der beskriver, hvilke forholdsregler medarbejder og ejer skal tage ved brand, udslip af gylle eller ved andre uheld og kritiske situationer.

1.10.3 REDEGØRELSE FOR UHELD

Driftsforstyrrelser eller uheld, der kan medføre væsentlig forøget forurening i forhold til normal drift, kan ske i forbindelse med håndtering og opbevaring af husdyrgødning og kemikalier, ved strømsvigt samt udslip af dieselolie. Der opbevares ikke olie eller kemikalier på denne ejendom.

1.10.4 FOREBYGGELSE AF UHELD

Det er vurderet at der sker forebyggelse af uheld på ejendommen med udgangspunkt i nedenstående beskrivelser.

Anlæg og tekniske foranstaltninger renses, vedligeholdes og udskiftes i en sådan grad at det sikrer en korrekt brug og effekt. Medarbejderne er grundigt introducerede til opgaverne, hvilket er med til at sikre, at disse bliver udført korrekt, og med minimal risiko for uheld som følge af forkert håndtering af kemikalier, gylle, olie mv. Ejer og andre med fast adgang til bedriften er vejledt i beredskabsplanen, hvilken har en fast plads på staldkontoret.

Al omlastning af gylle sker med gyllevogn med fastmonteret kran, hvor pumpen sidder på gyllevognen, og der sker en automatisk tømning af pumperøret. Omlastning sker altid under opsyn, derfor vurderes det, at der ikke er større risiko for uheld i forbindelse med utilsigtet igangsætning af pumper, spild m.m.

En gang årligt tømmes gyllebeholderen, i forbindelse med den normale udbringning af gylle, hvorved gyllebeholderen visuelt kan kontrolleres for evt. skader. Der foretages desuden lovpligtigt eftersyn og vedligeholdelse, hvilket betyder, at beholderen hvert 10 år bliver kontrolleret for om der skulle være tegn på begyndende utætheder.

Ved at følge de retningslinjer der er anført i beredskabsplanen forventes skadevirkninger ved evt. uheld minimeret, da der vil ske forureningsbegrænsende foranstaltninger i form af inddæmning, oppumpning m.v.

1.10.5 UHELD MED GYLLE

I tilfælde af mindre gylleudslip vil gyllen samle sig om lækagestedet, i dette tilfælde vil gylle løbe mod det laveste områder omkring tankene. Herfra kan det suges op og fjernes. Maskinstation vil blive kontaktet, og der kan dæmmes op med jord eller lignende.

Al omlastning af gylle sker med gyllevogn med fastmonteret kran, hvor pumpen sidder på gyllevognen, og der sker en automatisk tømning af pumperøret. Omlastning sker altid under opsyn, derfor vurderes det, at der ikke er større risiko for uheld i forbindelse med utilsigtet igangsætning af pumper, spild m.m.

En gang årligt tømmes gyllebeholderen, i forbindelse med den normale udbringning af gylle, hvorved gyllebeholderen visuelt kan kontrolleres for evt. skader. Der foretages desuden lovpligtigt eftersyn og vedligeholdelse, hvilket betyder, at beholderne hvert 10 år bliver kontrolleret for om der skulle være tegn på begyndende utætheder.

1.10.6 DØDE DYR

Døde dyr fjernes dagligt fra staldene og placeres i containere. Derved undgås uhygiejniske forhold og at der kan observeres døde dyr af forbigående. Desuden kan ræve, hunde og vilde katte ikke komme til de døde dyr.

1.10.7 STRØMSVIGT

Ved længerevarende strømsvigt vil energiforsyningsgesellschaft blive kontaktet. Der er nødopluk i staldene, og alarmer der straks påkalder en medarbejder.

1.10.8 BRAND

Ved brand tilkaldes brandvæsnet.

Der er opsat pulverslukkere strategiske steder på ejendommen, og desuden er der opsat røgdetektorer på loftet, der giver alarm til staldens øvrige alarmsystem. Der iværksættes slukningsarbejde i det omfang det er forsvarligt. Dyr forsøges reddet ud.

1.11 HUSDYRBRUGETS OPHØR

Ved husdyrbrugets ophør, rengøres stalde- og gødningsopbevaringsanlæg. Evt. nedbrydning af stalde og fortank/gyllebeholder vil ske i henhold til gældende regler.

Der er ikke truffet foranstaltninger for forebyggelse af forurening ved virksomhedens ophør, da virksomheden ikke forventes lukket. Desuden vil en evt. forurening kun kunne stamme fra håndtering af gylle. Eftersom dette er lagt i faste rammer, anses det ikke for hensigtsmæssigt at foretage yderlige.

1.12 ALTERNATIVER

Ejendommen har i forbindelse med godkendelsen vurderet på alternativer indenfor ammonia-kreduktion og lugtreduktion. Produktionen lever op til Miljøstyrelsens fastsatte afskæringskriterier for lugt og ammoniak, herunder det vejledende BAT niveau for ammoniak. Det er derfor vurderet, at investering i yderligere emissionsreducerende teknologi end optimering af foderplaner vil være et proportionalt tiltag, og disse er derfor udeladt.

1.13 GENERELLE VIRKNINGER

1.13.1 GRÆNSEOVERSKRIDENDE VIRKNINGER PÅ MILJØET

Det vurderes, at der ingen grænseoverskridende virkninger er fra husdyrbruget. Det vurderes, at der ikke vil være luftbåren forurening eller gener, der vil kunne påvirke nabolande.

1.13.2 BEFOLKNINGEN OG MENNESKERS SUNDHED

Husdyrproduktionen på ejendommen overholder alle lovens fastsatte krav i forhold afstands-krav og lugtgener til naboer, hvorfor det ikke forventes, at omkringboende bliver væsentligt generet af lugt fra husdyrproduktionen.

Støvgener minimeres ved at foderet håndteres i lukkede systemer og ved fornuftig håndtering af halm ved strøning, hvorfor det ikke forventes at omkringboende bliver væsentligt generet af støv fra husdyrproduktionen.

De fastsatte grænser for støjgener overholdes dag og nat, ved hensynsfuld kørsel med transportere og ved kørsel med hovedparten af transporterne indenfor almindelig arbejdstid minimeres støjgenerne, hvorfor det ikke forventes at omkringboende bliver væsentligt generet af støj fra husdyrproduktionen.

Der holdes generelt en god hygiejne og ved foderopbevaringen, så tiltrækningen af rotter og mus samt mulighederne for udklækning af fluelarver minimeres, hvorfor det ikke forventes at omkringboende er væsentligt generet af skadedyr fra husdyrbruget.

Smittebeskyttelse

Smittebeskyttelse er både beskyttelse af besætningens egne dyr mod indførsel af smittesomme sygdomme, beskyttelse mod spredning af sygdomme mellem forskellige besætninger og beskyttelse mod spredning af zoonotiske smitstoffer fra besætninger til det omgivende samfund (zoonoser er sygdomme, der kan smitte mellem dyr og mennesker).

Der er regler om smittebeskyttelse for svinebesætninger med sundhedsrådgivningsaftale. For svinebesætninger med sundhedsrådgivningsaftale gælder desuden særlige regler om zoonotisk smittebeskyttelse, hvor den besætningsansvarlige i samarbejde med besætnings-

dyrlægen skal udarbejde en zoonotisk smittebeskyttelsesplan, som har til formål at modvirke smittespredning fra besætningen.

1.13.3 BIOLOGISK MANGFOLDIGHED I FORHOLD TIL KATEGORI 1– OG 2-NATUR SAMT BILAG IV-ARTER

Ammoniakfordampningen fra husdyrbruget overholder alle lovens afskæringskriterier for ammoniakdeposition til kategori 1 og 2-natur. Totaldepositionen til det nærmeste kategori 1 naturområde er 0,0 kg N pr. ha. Tilstanden af nærmeste kategori 1 naturområder forventes derfor ikke ændret af ammoniakfordampningen fra husdyrproduktionen på ejendommen.

Totaldepositionen til det nærmeste kategori 2 naturområde er 0,2 kg N pr ha pr år. Tilstanden af det nærmeste kategori 2 naturområder forventes derfor ikke ændret af ammoniakfordampningen fra husdyrproduktionen på ejendommen.

Bilag IV arter

En række dyr og planter, der er omfattet af habitatdirektivets bilag IV, kan have levested, fødesøgningsområde eller sporadisk opholdssted på eller omkring landbrugsejendomme og deres tilhørende arealer. Der forligger dog ingen registreringer heraf.

Ammoniakfordampningen fra husdyrbruget overholder alle lovens afskæringskriterier for ammoniakdeposition til kategori 1, 2- og 3 natur. Tilstanden af nærmeste kategori 1, 2 og 3 naturområder forventes derfor ikke ændret af ammoniakfordampningen fra husdyrproduktionen på ejendommen.

Eventuelle levesteder for bilag IV-dyrearter i området forventes ligeledes ikke at blive påvirket af husdyrproduktionen på ejendommen.

Det vurderes at udvidelsen/ændringen ikke vil medføre en forøget påvirkning af de nævnte bilag IV- og rødlistearter eller deres levesteder

1.13.4 JORDAREALER, JORDBUND, VAND, LUFT OG KLIMA

Udbringning af husdyrgødning fra gården reguleres af generel lovgivning for udbringning af husdyrgødning.

Generelt er markdriften omfattet af regulering mht. næringsstofftilførsel og sædskifte, hvilket har positiv betydning for jordens frugtbarhed og udvaskning af næringsstoffer til vandmiljøet.

Det forventes ikke, at projektet har negativ indvirkning på luft eller klima.

1.13.5 MATERIELLE GODER, KULTURARV OG LANDSKABET

Der er taget højde for påvirkningen af materielle goder, kulturarv og landskabet. Det vurderes, at ingen af disse tre parametre vil blive påvirket væsentligt i forbindelse med produktionen.



Miljøpolitik

BEDRIFTSADRESSE

s kolevej 3

Gem alle registreringer i mindst 5 år. De skal forevises ved miljøsynet

Dette er den overordnede miljøpolitik for bedriften

- ✓ Vi opfylder alle lovkraav og sikkerhedsforanstaltninger på miljøområdet
- ✓ Vi reviderer politikker og mål en gang årligt
- ✓ Vi vedligeholder et miljøledelsessystem, følger principperne om god landbrugspraksis og producerer i respekt for miljø og omgivelser
- ✓ Vi sikrer, at medarbejdere er informeret omkring vores miljøpræstationer
- ✓ Vi vil reducere miljøbelastningen ved aktiviteter under hensyn til tekniske, økonomiske og forebrugsrelaterede rammer
- ✓ Vi ønsker løbende at reducere miljøbelastningen fra landbruget

Spar ressourcer | Spar penge | Spar miljøet

Mini Miljøledelsessystem INFORMER DINE KOLLEGAER

I år har jeg valgt at gøre en indsats for:
(f.eks. at nedbringe strømforbruget)

mængden af sækkevarer

Mit mål er at:
(f.eks. at nedbringe strømforbruget med x pct.)

nedbringe mængden af sækkevarer

Hvad jeg vil gøre for at nå målet:
(f.eks. at udskifte lysarmaturer til LED)

købe mere løsvægt

Hvad er status inden start:
(f.eks. at nuværende strømforbrug er xxx år)

Hvad er status efter indsats:
(f.eks. at strømforbrug er xxx år efter ændring)

Effekt af indsatsen (årligt):
(f.eks. at ændringen har nedbragt strømforbrug med xxx pct.)

Gem alle registreringer i mindst 5 år. De skal forevises ved miljøsynet

Bekendtgørelse om tilladelse og godkendelse m.v. af husdyrbrug

§ 43. Et husdyrbrug skal have et miljøledelsessystem, der opfylder betingelserne i stk. 2.

Stk. 2. Den, der er ansvarlig for driften af husdyrbruget, skal gennemføre og overholde et miljøledelsessystem, herunder

1. formulere en miljøpolitik med afsæt i husdyrbrugs miljøforhold,
2. fastsætte miljømål,
3. udarbejde handlingsplan for det eller de fastsatte miljømål,
4. minimum 1 gang årligt evaluere miljøarbejdet og om nødvendigt foretage justeringer af mål og handlingsplaner og
5. minimum 1 gang årligt gennemgå miljøledelsessystemet.

Stk. 3. De i stk. 2, nr. 1-5, nævnte krav skal kunne dokumenteres enten i form af opbevaring af dokumenter eller ved anden dokumentation, herunder f.eks. i digital form.

Eksempler på steder, du kan spare

RÅVARER: Foder, Rengøringsmidler, Andre hjælpstoffer, Effektivitet, Sprøjtemidler

VAND: Drikkevandsspild, Vaskvand, Rengøring af malkeanlæg

AFFALD: Nedbringe mængden, Sortering, Genanvendelse

ENERGI: Lys, Ventilation Varmelamper, Malkeanlæg og mælkekøling, Fyring, Varmekilde, Isolering Varmefordeling, Genvinding, Brændstof, Dæktype, Reduceret kørsel, Udskiftning af materiel

Spar ressourcer | Spar penge | Spar miljøet

