



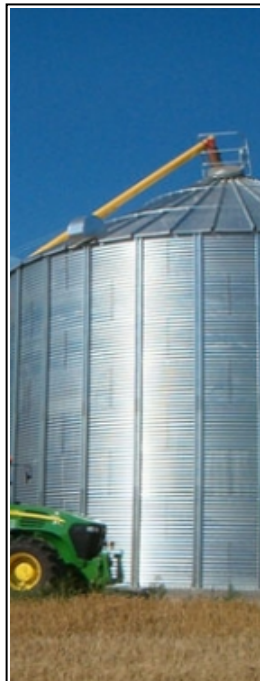
Rebild
KOMMUNE

§ 12
Lov nr. 442 af
13. maj 2016 om
miljøgodkendelse mv.
af husdyrbrug

19. august 2016

Tillæg til miljøgodkendelse af husdyrbruget "Onsildhøjgård", Fyrkildevej 8, Li. Rørbæk, 9500 Hobro

- Udvidelse og ændring af dyrehold samt nye udbringningsarealer



Sagsnummer: 09.17.18-P19-6-16

Rebild Kommune

Center Natur og Miljø

Hobrovej 110

9530 Støvring

Telefon 99 88 99 88

raadhus@rebild.dk | www.rebild.dk

Indhold

1	RESUMÉ OG SAMLET VURDERING	4
1.1	ANSØGNING OM MILJØGODKENDELSE	4
1.2	IKKE TEKNISK RESUMÉ	4
1.3	KOMMUNENS AFGØRELSE	5
2	GENERELLE FORHOLD	6
2.1	LOVGRUNDLAG ETC.	6
2.2	OFFENTLIGHED	7
2.3	GYLDIGHED	7
2.4	REVURDERING	7
2.5	OPHØR	7
2.6	MEDDELELSESPLIGT – ANLÆG, AREALER, EJERFORHOLD	8
2.7	KLAGE- OG SØGSMÅLSVEJLEDNING	9
3	HUSDYRBRUGET BELIGGENHED OG PLANMÆSSIGE FORHOLD	10
3.1	BYGGE- OG BESKYTTELSESLINJER, AFSTANDE, FREDNINGER MV.	10
3.2	PLACERING I LANDSKABET	10
4	BEDSTE TILGÆNDELIGE TEKNIK (BAT)	10
5	HUSDYRHOLD, STALDANLÆG OG DRIFT	13
5.1	HUSDYRHOLD OG STALDINDRETNING	13
5.2	VENTILATION	14
5.3	FODRING	14
5.4	ENERGI OG VANDFORBRUG	16
5.5	SPILDEVAND – HERUNDER REGNVAND	16
5.6	AFFALD	16
5.7	RÅVARER OG HJÆLPESTOFFER	16
5.8	DRIFTSFORSTYRRELSER ELLER UHELD	17
6	GØDNINGSPRODUKTION OG -HÅNDTERING	17
6.1	GØDNINGSTYPER OG MÆNGDER	17
6.2	FLYDENDE HUSDYRGØDNING	17
6.3	GYLLESEPARERING	18
6.4	GYLLEKØLING	18
6.5	FAST GØDNING INKL. DYBSTRØELSE	19
6.6	ANDEN ORGANISK GØDNING	19
7	FORURENING OG GENER FRA HUSDYRBRUGET	19
7.1	AMMONIAK OG NATUR	19
7.2	LUGT	20
7.3	FLUER OG SKADEDYR	20
7.4	TRANSPORT	21
7.5	STØJ FRA ANLÆG OG MASKINER	21
7.6	STØV FRA ANLÆG OG MASKINER	21
7.7	LYS	21
8	PÅVIRKNING FRA AREALERNE	21
8.1	UDBRINGNINGSAREALERNE	21
9	PÅVIRKNING AF GRUNDEVAND	24
10	PÅVIRKNING AF OVERFLADEVAND	28
10.1	VANDLØB	28
10.2	SØER	28
10.3	FJORD OG HAV	31

11	PÅVIRKNING AF ARTER MED SÆRLIGT STRENGE BESKYTTELSESKRAV (BILAG IV ARTER)	39
12	MANAGEMENT	39
13	EGENKONTROL	39
14	ALTERNATIV LØSNING OG 0-ALTERNATIV	39
15	BILAG	40
15.1	BILAG 1. AREALOVERSIGT.....	40
15.2	BILAG 2. TRANSPORTVEJE.....	41
15.3	BILAG 3. SITUATIONSPLAN (NAVNE PÅ STALDE REFERERER TIL IT- ANSØGNINGS- SYSTEMET).....	42
15.4	BILAG 4. AREALSKEMA.....	43
15.5	BILAG 5. REBILD KOMMUNES SAMLEDE NATURVURDERING.....	45
15.6	BILAG 6. SAMLET OVERSIGT OVER VILKÅR.....	55

1 RESUMÉ OG SAMLET VURDERING

1.1 ANSØGNING OM MILJØGODKENDELSE

Rebild Kommune har den 15. februar 2016 modtaget ansøgning om tillæg til miljøgodkendelse af husdyrbruget på Fyrkildevej 8, Ll. Rørbæk, 9500 Hobro, matrikel nr. 3a m.fl. Ll. Rørbæk By, Ravnkilde, CVR-nummer: 17196782, P-nummer: 1001241427.

Landmand Jens Iversen fik den 31. maj 2011 meddelt miljøgodkendelse til husdyrbruget Fyrkildevej 8, Ll. Rørbæk, 9500 Hobro godkendt med en produktion på 9.000 slagtesvin (25-112 kg) svarende til i alt 262,93 DE (jf. pt. gældende dyreenhedsberegninger).

Ejer Jens Iversen har i henhold til husdyrgodkendelseslovens § 12 ansøgt om følgende udvidelser og ændringer:

- Ændring og udvidelse af dyreholdet fra 262,93 DE i slagtesvin til 289,15 DE i slagtesvin og smågrise, svarende til en ændring fra en årlig produktion på:
 - 9.000 slagtesvin (25-112 kg) (2478 stipladser), drænet gulv + spalter (33/67)

Til en årlig produktion på:

- 10.000 slagtesvin (32-110 kg) (2250 stipladser), drænet gulv + spalter (33/67)
- 10.000 smågrise (22-32 kg) (599 stipladser), drænet gulv + spalter (50/50)

Da der søges om et tillæg inden for en otteårig periode, regnet fra 1. januar 2008, tages der udgangspunkt i det tilladt dyrehold pr. 1. januar 2008, der er:

- 6.980 slagtesvin (30-105 kg) (1.999 stipladser), drænet gulv + spalter (33/67).
- Ændring i arealer

Der er erhvervet yderligere ejet og forpagtet areal på 131,59 ha, og således er det samlede udbringningsareal på 267,12 ha ejede/forpagtede arealer.

Tillægget ansøges med øget produktion i de eksisterende bygninger. Der er ingen yderligere byggeri.

1.2 IKKE TEKNISK RESUMÉ

BELIGGENHED OG PLANMÆSSIGE FORHOLD

Tillægget til miljøgodkendelsen vil ikke medføre at der opføres nye bygninger, så der er ingen ændringer i beliggenhed og planmæssige forhold i forhold til den tidligere godkendelse.

HUSDYRHOLD OG STALDINDRETNING

Der godkendes et samlet dyrehold på 289,15 DE svarende til 10.000 slagtesvin (32-110 kg) (2250 stipladser), drænet gulv + spalter (33/67) og 10.000 smågrise (22-32 kg) (599 stipladser), drænet gulv + spalter (50/50) i eksisterende stalde.

HUSDYRGØDNINGSPRODUKTION OG HÅNDTERING

Der produceres svinegylle som opbevares i ejendommens gyllebeholder. Håndtering af gylle sker efter gældende regler.

BAT

I forbindelse med udfærdigelse af tillægget er der beregnet BAT efter gældende normer. Ejendommen opfylder Rebild Kommunes BAT-niveau for både kvælstof og fosfor.

BAT-kvælstof opfyldes ved at der er gyllekøling. BAT-fosfor opfyldes med fodertiltag for fosfor i foderet til slagtesvinene.

FORURENING OG GENER FRA HUSDYRBRUGET

Set over perioden fra 2008 stiger ammoniakemissionen med dette tillæg. Beregninger af ammoniak afsætningen til de nærmeste naturområder viser, at beskyttelsesniveauet for alle naturty-per/kategorier er overholdt. Alle lugtgenegrænser er overholdt.

PÅVIRKNING FRA AREALER

Der er erhvervet yderligere ejet/forpagtet areal på 131,59 ha i forhold til miljøgodkendelse fra 2011, således at der i alt er 267,12 ha udbringningsareal. 37,70 ha af udbringningsarealerne ligger i nitratklasse 2, 60,78 ha ligger i nitratklasse 3, og der ligger 139,87 ha i nitratfølsomt indvindingsområde. 168,65 ha af udbringningsarealerne ligger i vandoplande med stigende dyretryk og 98,48 ha ligger uden for vandoplande med stigende dyretryk. 10,06 ha af udbringningsarealerne ligger i fosforklasse 2 og de resterende arealer ligger i fosforklasse 0. Beskyttelsesniveauet i forhold til overfladevand og grundvand er overholdt ved etablering af ekstra efterafgrøder udover de lovpligtige efterafgrøder.

Der indgår ikke aftaler om afsætning af husdyrgødning til tredjemand.

1.3 KOMMUNENS AFGØRELSE

TIDLIGERE MEDDELTE GODKENDELSER/TILLADELSER

- Miljøgodkendelse af 31. maj 2011

AFGØRELSE

Rebild Kommune vurderer, at der kan meddeles godkendelse af den ansøgte ændring og udvidelse i henhold til de gældende regler. Miljøgodkendelsen er baseret på oplysningerne i ansøgningen samt efterfølgende vurderinger og betinget af godkendelsens vilkår. Godkendelsen omfatter ejendommen, Fyrkildevvej 8, Ll. Rørbæk, 9500 Hobro samt alle arealer, der drives under CVR-nummer 17196782.

Det er kommunens vurdering, at husdyrbruget har truffet de nødvendige foranstaltninger til at forebygge og begrænse forureningen ved anvendelse af bedste tilgængelige teknik, og at husdyrbruget i øvrigt kan drives på stedet uden at påvirke omgivelserne på en måde, som er uforenelig med hensynet til omgivelserne.

Såfremt vilkårene i denne godkendelse overholdes kan indretning og drift af husdyrbruget, udbringning af husdyrgødning og drift af arealerne ske uden væsentlig påvirkning af miljøet, herunder at projektet ikke skader bevaringsstatus for Natura 2000 områder eller levesteder for arter optaget på Habitatdirektivets bilag IV. En nærmere beskrivelse af vurderingerne fremgår af de enkelte afsnit.

De stillede vilkår vurderes at begrænse risikoen for forurening og ikke-uvæsentlige gener. Der er ikke med denne miljøgodkendelse taget stilling til evt. tilladelser og godkendelser efter anden lovgivning som f.eks. Byggeloven eller Arbejdsmiljøloven.

2 GENERELLE FORHOLD

2.1 LOVGRUNDLAG ETC.

Miljøgodkendelsen meddeles i henhold til § 12 i lov nr. 442 af 13. maj 2016 om miljøgodkendelse m.v. af husdyrbrug og kapitel 3 og 4 i lovbekendtgørelse nr. 1317 af 19. november 2015 om miljøbeskyttelse.

Miljøgodkendelsen meddeles under forudsætning af, at gældende regler på området samt godkendelsens vilkår til hver tid overholdes. Husdyrbruget skal placeres, indrettes og drives i overensstemmelse med de oplysninger, der fremgår af ansøgningen, og med de ændringer, der fremgår af godkendelsens vilkår.

Ejendommens miljøgodkendelse af 31. maj 2011 er fortsat gældende. Denne miljøgodkendelse omhandler derfor kun ændringerne og fastsætter kun nye vilkår som supplement til de eksisterende vilkår. Hvor vilkår i den eksisterende godkendelse ændres, står det anført. Tillægget til miljøgodkendelsen medfører ikke, at der gælder en forlængelse af retsbeskyttelsesperioden for de dele af husdyrbruget, som ikke er berørt af ændring eller udvidelse.

Sagens bilag

Følgende oplysninger er indgået i behandling af sagen:

- Ansøgningskema nr. 81.182 version 5 (hovedansøgning), indsendt den 15. februar 2016.
- Ansøgning nr. 89.016 version 1 (fiktiv), indsendt den 3. juni 2016.

Tabel 1: Gældende vilkår i eksisterende og i denne miljøgodkendelse

Emne	Vilkår i godkendelse af 31. maj 2011	Vilkår i dette tillæg
Generelle vilkår	-	-
Gyldighed	-	2.3.1
Ophør	2.5.1	2.5.1
Placering i landskabet	3.2.1 til 3.2.3	-
Husdyrhold og staldindretning	-	5.1.1
Ventilation	4.2.1, 4.2.2	-
Energi- og vandforbrug	4.4.1	
	-	
Fodring	-	5.3.1 til 5.3.5
Spildevand herunder regnvand	4.5.1 til 4.5.5	
Affald	4.6.1 til 4.6.4	
Råvarer/hjælpestoffer	4.7.1, 4.7.2	
Uheld og driftsforstyrrelser	4.8.1	-
Flydende husdyrgødning	5.5.2	6.2.1
Gylleseparering	-	
Gyllekøling	-	6.4.1 til 6.4.8
Lugt	6.2.1	
Fluer og skadedyr		7.4.1
Støj	6.5.1, 6.5.2	-
Støv	6.6.1	-
Udbringningsarealerne		8.1.1 til 8.1.5

Table 2: Bortfaldne vilkår i eksisterende miljøgodkendelse

Emne	Vilkår i godkendelse af 31. maj 2011
Gyldighed	2.3.1
Husdyrhold og staldindretning	4.1.1, 4.1.2 og 4.1.3
Fodring	4.3.1 til 4.3.6
Gylleseparering	5.4.1 til 5.4.6
Gyllekøling	5.5.1 til 5.5.9
Udbringningsarealerne	7.1.1 til 7.1.3

Se desuden bilag 6, oversigt over gældende vilkår fra de 2 miljøgodkendelser.

2.2 OFFENTLIGHED

Udkast til miljøgodkendelsen blev sendt til høring hos naboer og skønnede parter i sagen den 13. juli 2016 med en frist på 4 uger til at indsende bemærkninger.

Der indkom ingen bemærkninger i høringsperioden.

2.3 GYLDIGHED

Vilkår:

2.3.1 Der gives 3 år til at komme op på det tilladte dyrehold. Hvis udvidelsen af dyreholdet på dette tidspunkt ikke har været helt eller delvist udnyttet, bortfalder den del af godkendelsen, der ikke har været udnyttet.

Ansøgers oplysninger:

Med en højere effektivitet i stalden er der potentiale for at producere flere slagtesvin på ejendommen.

Kommunens kommentarer og vurdering:

Rebild Kommune vurderer, at der ikke er behov for at stille yderligere vilkår vedrørende gyldighed.

2.4 REVURDERING

Miljøgodkendelser skal regelmæssigt og mindst hvert 10. år tages op til revurdering, hvilket sker i form af påbud, som ikke medfører en ny retsbeskyttelse. Den første regelmæssige vurdering skal foretages, når der er forløbet 8 år. For husdyrbrug omfattet af IE direktivet skal revurderingen dog gennemføres senest 4 år efter EU-kommissionen har offentliggjort BAT-konklusionen. Husdyrbruget på Fyrkildevej 8 er et IE-husdyrbrug og med baggrund i dette skal første revurdering gennemføres senest 4 år efter at EU-kommissionen har offentliggjort BAT-konklusionen.

Ifølge miljøgodkendelsen af 31. maj 2011 er det planlagt at påbegynde den første revurdering i 2019, medmindre BAT-konklusionerne offentliggøres tidligere. Revurderingen omfatter alle vilkår i godkendelsen.

2.5 OPHØR

Vilkår:

2.5.1 IE-husdyrbrug skal senest 4 uger efter driftsophør anmelde dette til kommunen med et oplæg til vurdering efter § 38 k, stk. 1, i lov om jordforurening.

Kommunens kommentarer og vurdering

Husdyrbrug omfattet af IE-direktivet skal indsende en vurdering til kommunen, som indeholder en risikovurdering med hensyn til menneskers sundhed og miljøet. Viser risikovurderingen, at det ikke kan afvises, at forureningen udgør en væsentlig risiko for menneskers sundhed eller miljøet, skal vurderingen derudover indeholde et oplæg til foranstaltninger, der sikrer, at forureningen ikke udgør en sådan risiko.

Der er vurderet og stillet vilkår til ophør i miljøgodkendelsen af 31. maj 2011. Rebild kommune vurderer, at der er behov for at stille yderligere vilkår vedrørende ophør da der er over 210 DE i slagtesvin som medfører, at det er et IE-husdyrbrug.

2.6 MEDDELELSESPLIGT – ANLÆG, AREALER, EJERFORHOLD

Det er Rebild Kommune, der vurderer, om fremtidige ændringer på bedriften skal udløse krav om tillæg til miljøgodkendelsen.

Udskiftning af arealerne omfattet af denne godkendelse skal altid forud anmeldes til kommunen. Dette skal ske i henhold til de generelle regler på området. Anmeldelsen vurderes herefter af kommunen. Dette skal ske i henhold til de generelle regler på området. Anmeldelsen vurderes herefter af kommunen. Udskiftning af arealer inden for samme kategori (ejede/forpagtede og tredjemands arealer) kan ske uden en ny godkendelse såfremt kommunen vurderer, at de nye arealer ikke er mere sårbare.

2.7 KLAGE- OG SØGSMÅLSVEJLEDNING

Godkendelser og tilladelser kan påklages til Natur- og Miljøklagenævnet inden 4 uger fra afgørelsen er offentligt bekendtgjort. En eventuel klage skal indsendes gennem Klageportalen, som findes på www.borger.dk eller www.virk.dk. En eventuel klage skal være Natur og Miljøklagenævnet i hænde **senest fredag den 16. september 2016, kl. 23.59**.

Hvis kommunen fastholder sin afgørelse, skal den senest 3 uger efter klagefristens udløb indsende kommunens bemærkninger til sagen og de anførte klagepunkter. Kommunen skal endvidere fremsende de dokumenter, der er indgået i sagens bedømmelse.

Det er en betingelse for Natur- og Miljøklagenævnets behandling af en klage, at klager indbetaler et gebyr til Natur- og Miljøklagenævnet. Klagegebyret er fastsat til 500 kr. Opkrævning finder sted i forbindelse med indsendelse af klagen gennem Klageportalen. Vejledning om klageportalen kan findes på Natur- og Miljøklagenævnets hjemmeside www.nmkn.dk.

I særlige tilfælde kan du klage uden om Klageportalen. De særlige forhold, som kan begrunde en undtagelse fra kravet om at klage via Klageportalen er f.eks. borgere med særlige handicap, såvel kognitiv som fysisk funktionsnedsættelse samt demens. Det gælder også borgere, der mangler digitale kompetencer, visse socialt udsatte borgere, borgere med psykiske lidelser, borgere med sprogveskkeligheder, hvor hjælp og vejledning fra myndigheden eller nævnet ikke konkret vurderes at være en egnet løsning.

Hvis du tilhører en af de nævnte grupper og trods vejledning ikke har mulighed for at bruge Klageportalen, kan du aflevere/indsende din klage til kommunen:

Rebild Kommune
Center Natur og Miljø
Hobrovej 110
9530 Støvring

Du skal begrunde din anmodning om fritagelse for brug af Klageportalen. Hvis du er fritaget for at bruge digital post af din kommune, bedes du oplyse dette i din anmodning. Myndigheden sørger for at sende din anmodning videre til Natur- og Miljøklagenævnet, som i hvert enkelt tilfælde vurderer, om der foreligger særlige forhold, der gør, at du kan blive fritaget for at bruge Klageportalen.

Du får besked fra Natur- og Miljøklagenævnet, om din anmodning kan imødekommes.

Godkendelsen kan godt udnyttes, selvom der klages over den, medmindre Natur- og Miljøklagenævnet bestemmer andet, og under forudsætning af, at andre nødvendige tilladelser er indhentet. Det skal bemærkes, at Natur- og Miljøklagenævnet ved sin behandling kan ændre eller ophæve en godkendelse. Udnyttes en godkendelse, der er klaget over, sker det derfor for egen regning og risiko.

Denne afgørelse kan endvidere indbringes for domstolene, jf. husdyrgodkendelseslovens § 90. En eventuel sag skal være anlagt inden 6 måneder efter annonceringen.

3 HUSDYRBRUGET BELIGGENHED OG PLANMÆSSIGE FORHOLD

3.1 BYGGE- OG BESKYTTELSESLINJER, AFSTANDE, FREDNINGER MV.

Kommunens kommentarer og vurdering

Der er vurderet vedr. bygge- og beskyttelseslinjer i miljøgodkendelsen af 31. maj 2011. Rebild kommune vurderer, at der ikke er behov for at stille yderligere vilkår vedrørende bygge- og beskyttelseslinjer.

3.2 PLACERING I LANDSKABET

Kommunens kommentarer og vurdering

Husdyrbruget ligger i åbent, småbakket og landbrugsdomineret landskab. Landskabet er præget af tekniske anlæg, som højspændingsledninger og motorvej E 45. Ejendommen ligger placeret i kote 58 og ligger derfor lidt lavt i forhold til det omkringliggende landskab, der spænder mellem kote 58 og kote 70. flere læhegn bryder landskabet tæt omkring ejendommen og Bradstrup hede er placeret ca. 1,2 km nord for ejendommen. Mod syd ligger Rørbæk og længere væk, mod nordvest findes Mejlby.

Ejendommens bygninger er beliggende i et område udpeget som jordbrugsområde.

Jordbrugsområder:

I jordbrugsområderne gælder retningslinje 5.3.3: Her skal hensynet til jordbrugserhvervene varetages i balance med hensynet til de øvrige åben landinteresser og byudviklingsinteresser.

Husdyrbrugets anlæg vurderes ikke at være i strid med hverken ovenstående eller andre relevante retningslinjer i Kommuneplan 2013-2025.

Der er vurderet og stillet vilkår til placering i landskabet i miljøgodkendelsen af 31. maj 2011. Rebild kommune vurderer, at da der ikke etableres nyt byggeri i forbindelse med det ansøgte, vil der ikke være påvirkninger af de landskabelige værdier i området, og fra nabobeboelser vil de visuelle påvirkninger være uændrede og der ikke er behov for at stille yderligere vilkår vedrørende placering i landskabet.

4 BEDSTE TILGÆNGELIGE TEKNIK (BAT)

Ansøgers oplysninger:

BAT mht. ammoniakfordampning er beregnet i IT-skema 81182 og kan efterleves vha. gyllekøling alene. Køles der i gennemsnit over året med 12,1 W/m² giver det en ammoniakreduktionseffekt på 11,5 %. Vilklårene vedr. gyllekøling bedes tilpasset det nu aktuelle niveau.

BAT fosfor

Slagtesvin

BAT grænseværdien er 22,3 kg P/DE. Derfor er BAT niveauet $269,71 \text{ DE} \cdot 22,3 \text{ kg P/DE} = 6.014,5 \text{ kg P}$. Ved en foderkorrektions på 4,62 gram P/FE nås niveauet på 6.016 kg P, hvilket må siges at være meget tæt på målet.

Smågrise

$19,43 \text{ DE smågrise} \cdot 29,2 \text{ kg P/DE} = 567 \text{ kg P}$.

Det giver i alt 6.582 kg P. I ansøgningen er der 6.578 kg P. Derfor er de vejledende grænseværdier vedr. fosfor også opfyldt med denne ansøgning

Kommunens kommentarer og vurdering

Et af miljøgodkendelseslovens hovedformål er, at fremme anvendelsen af bedste tilgængelige teknik (BAT), herunder renere teknologi, således at ressourceforbruget og tab af forurenende stoffer til omgivelserne bliver mindst mulig. BAT er således et bredt begreb, der for husdyrbrug omfatter alle anvendte teknikker og miljøteknologier til nedbringelse af forurening. Hvorvidt husdyrbruget lever op til kravet om anvendelse af BAT beror på en helhedsvurdering under hensyntagen til proportionalitetsprincippet.

I vurderingen inddrages følgende punkter:

- Ammoniakemission fra anlæg
- Management
- Foder
- Staldindretning
- Forbrug af vand og energi
- Opbevaring/behandling af husdyrgødning
- Udbringning af husdyrgødning

AMMONIAKEMISSION FRA ANLÆG

Husdyrbrugets emission af ammoniak til omgivelserne påvirkes af flere af ovenstående punkter, og er således en essentiel del af BAT-vurderingen.

Vurderingen af BAT-niveau af ammoniakemissionen er foretaget med baggrund i:

"Vejledende emissionsgrænseværdier opnåelige ved anvendelse af den bedste tilgængelige teknik (BAT) - Husdyrbrug med konventionelt produktion af slagtesvin 30 – 102 kg (gyllebaserede staldsystemer) – omfattet af husdyrgodkendelseslovens §§ 11 og 12, Miljøministeriet, Miljøstyrelsen, 2011".

Følgende staldafsnit er ifølge ansøger ikke klar til gennemgribende renovering nu, og regnes dermed som eksisterende stalde ved vurdering af BAT:

- Slagtesvinestald 1, renoveret 2000.
- Slagtesvinestald 2, renoveret 2000.
- Slagtesvinestald 3, etableret 2007.

På baggrund af ovenstående er den ansøgte produktions vejledende BAT-niveau for ammoniakemission beregnet til 4586,70 kg NH₃-N /år på godkendelsestidspunktet.

BAT nået:

Den ansøgte produktion vurderes at opfylde BAT-niveauet, da ammoniakemissionen er beregnet til 4511,54 kg NH₃-N /år.

Niveauet er opnået ved, at ansøger har gyllekøling som virkemiddel. Der er i de forskellige afsnit i godkendelsen fastsat vilkår til sikring af, at BAT-niveauet for ammoniakemission overholdes (vilkår: 6.3.1, 6.3.2, 6.3.3, 6.3.4, 6.3.5, 6.3.6, 6.3.7, 6.3.8, 6.3.9.

MANAGEMENT (LEDELSES- OG KONTROLRUTINER)

Der er redegjort for management og ledelse i miljøgodkendelsen af 31. maj 2011, der videreføres i forbindelse med udvidelsen af dyreholdet.

FODER

Se ansøgers redegørelse i afsnit 5.3.

For vurdering af BAT-niveau for fosfor i husdyrgødning i svinebesætninger, er miljøstyrelsens vejledende emissionsgrænseværdier benyttet. Værdierne er angivet i miljøstyrelsens vejledninger, nævnt under ovenstående afsnit om ammoniakemission fra anlæg.

Med den valgte sammensætning af dyreholdet, er det beregnet, at fosforindholdet i den mængde husdyrgødning, der produceres på anlægget højst i gennemsnit må være 22,3 kg P/DE ab lager for slagtesvin og 29,2 kg P/DE ab lager for smågrisene svarende til i alt 6583 kg P ab lager pr. år.

Rebild Kommune har vurderet at kravet er overholdt idet, der i alt produceres 6578 kg P ab lager pr. år.

For at overholde kravet har ansøger benyttet fodertilgag som virkemiddel. Der er sat vilkår til sikring heraf, se 5.3.1, 5.3.2, 5.3.3, 5.3.4, 5.3.5, 5.3.6.

Rebild Kommune er enig med ansøger i, at de valgte tiltag er BAT.

STALDINDRETNING

Ansøgers valg af staldindretning har stor betydning for ejendommens ammoniakemission og fastholdes derfor med vilkår med henblik, at sikre overholdelse af beregnet BAT-niveau for ammoniakemissionen. Kommunens vurdering er, at ansøger har valgt nogle teknikker og teknologier, der samlet set for anlægget opfylder den ovenfor fastsatte emissionsgrænseværdi for ammoniak, som er opnåelig ved anvendelse af den bedst tilgængelige teknik. Ved "teknikker" menes primært teknikker optaget på Miljøstyrelsens vejledende teknologiliste suppleret med valgte fodertilgag. På teknologilisten er der optaget teknologier, hvor effekten vurderes at være tilstrækkeligt dokumenteret til, at teknologien kan anvendes uden yderligere dokumentation for effekten.

FORBRUG AF VAND OG ENERGI

Se ansøgers redegørelse i afsnit 5.5.

Rebild Kommune er enig med ansøger i, at de valgte tiltag er BAT.

OPBEVARING/BEHANDLING AF HUSDYRGØDNING

Se ansøgers redegørelse i kapitel 6.

Rebild Kommune vurderer, at overholdelse af de generelle regler om opbevaring af husdyrgødning i husdyrgødningsbekendtgørelsen er udtryk for BAT.

UDBRINGNING AF HUSDYRGØDNING

Se ansøgers redegørelse i kapitel 6

Rebild Kommune anser som udgangspunkt husdyrgødningsbekendtgørelsen generelle udbringningskrav som værende BAT.

OVERORDNET BAT-VURDERING

På baggrund af ansøgers oplysninger, er det Rebild Kommunes vurdering, at ansøger har valgt teknikker og teknologier, der lever op til hvad der er opnåeligt ved anvendelse af bedste tilgængelige teknik. Samlet vurderer Rebild Kommune, at ansøger har truffet de nødvendige foranstaltninger til at forebygge og begrænse forureningen ved anvendelse af den bedste tilgængelige teknik.

DET GENERELLE AMMONIAKREDUKTIONSKRAV

Det generelle ammoniakreduktionskrav er en del af beskyttelsesniveauet for ammoniak.

For de forskellige dyretyper er der fastsat et maksimalt acceptabelt ammoniaktab ud fra en procentmæssig reduktion af ammoniakemissionen fra det såkaldte "bedste staldsystem med hensyn til ammoniakfordampning i 2005/2006. Ammoniakreduktionskravet gælder for udvidelser samt for stalde, der renoveres.

Det generelle ammoniakreduktionskrav er på 20 % i 2010, hvor ansøgningen, der ligger til grund for miljøgodkendelsen af 31. maj 2011 blev indsendt. Det generelle ammoniakreduktionskrav er på ansøgningstidspunktet (15. februar 2016) for nærværende tillæg fastsat til: 30 % for slagtesvin. Det generelle ammoniakkrav er derfor 20 % for udvidelsen af dyreholdet fra 2010 til 2011 og 30 % for udvidelsen af dyreholdet i eksisterende bygninger.

Beregninger i ansøgningsskema 7316 (Miljøgodkendelsen af 31. maj 2011) og ansøgningsskema 89016 (fiktiv ansøgning med godkendte dyrehold jf. Miljøgodkendelse af 31. maj 2011 indtastet som nudrift) viser, at det generelle ammoniakreduktionskrav er overholdt.

5 HUSDYRHOLD, STALDANLÆG OG DRIFT

5.1 HUSDYRHOLD OG STALDINDRETNING

Vilkår:

5.1.1 Den samlede produktion må ikke overstige 10.000 slagtesvin (32-110 kg) (2.250 stipladser) og 10.000 smågrise (22-32 kg) (599 stipladser) svarende til 289,15 DE. Husdyrholdet skal være sammensat og staldindretning m.v. skal være i overensstemmelse med tabel 3 nedenfor.

Ansøgers oplysninger:

Der ønskes en fremtidig sammensætning af dyreholdet på 10.000 stk. slagtesvin (32-110 kg) og 10.000 smågrise (22-32 kg) svarende til 289,15 DE i de eksisterende stalde. Det fremtidige ønskede dyrehold fremgår af ansøgningsystemet. Staldafsnittenes placering fremgår af bilag 3.

Kommunens kommentarer og vurdering:

Tabellen herunder viser udvidelser/ændringer af dyreholdet fra 2008 til miljøgodkendelsen af 31. maj 2011 og ansøgt drift jf. ansøgningsnr. 81182.

Tablet 3: Husdyrholdets størrelse før og efter udvidelsen, fordelt på stalde, stipladser og staldsystemer.

Staldanlæg	Nudrift 01-01-08	Miljøgodkendelse (MGK) 31-05-2011	Tillæg til MGK
Slagtesvinestald 1 Drænet gulv + spalter (33/67)	2110 slagtesvin (30-105 kg) (604 stipladser)	2721 slagtesvin (25-112 kg) (749 stipladser)	3024 slagtesvin (32-110 kg) (675 stipladser)
Drænet gulv + spalter (50/50)			3024 smågrise (22-32 kg) (181 stipladser)
Slagtesvinestald 2 Drænet gulv + spalter (33/67)	2110 slagtesvin (30-105 kg) (604 stipladser)	2721 slagtesvin (25-112 kg) (749 stipladser)	3023 slagtesvin (32-110 kg) (675 stipladser)
Drænet gulv + spalter (50/50)			3023 smågrise (22-32 kg) (181 stipladser)

Slagtesvinestald 3 Drænet gulv + spalter (33/67)	2760 slagtesvin (30- 105 kg) (791 stipladser)	3558 slagtesvin (25- 112 kg) (980 stipladser)	3953 slagtesvin (32- 110 kg) (900 stipladser)
Drænet gulv + spalter (50/50)			3953 smågrise (22- 32 kg) (237 stipladser)

Tabel 4: Oversigt over dyretyper og staldsystemer, der indgår i ansøgningen.

Staldsystem kode	Navn på dyretype og staldsystem	Nudrift/ ansøgt	Antal dyr	Antal DE
SvSl04	Slagtesvin, Drænet gulv + spalter (33/67)	Nudrift	6980	175,48
		Ansøgt	10000	269,72
SvSm03	Smågrise fra 7,2 kg, Drænet gulv + spalter (50/50)	Nudrift	0	0,00
		Ansøgt	10000	19,43

Tabel 5: Produktionsoversigt med angivelse af kode for dyrekategori.

Staldnavn	Godk. pligtig renovering	Staldsystem kode	Nudrift/ ansøgt	Antal dyr	Antal Stipladser	Evt. vægt (kg)/alder (mdr.)		Evt. mælkeydelse (EKM) /ændret fravænningsvægt i alt per årssø*	Antal DE
						Ind	Ud		
Slagtesvinestald 1	Nej	SvSl04	Nudrift	2110	604	30,00	105,00		53,05
			Ansøgt	3024	675	32,00	110,00		81,56
		SvSm03	Nudrift	0	0	7,10	31,00		0,00
			Ansøgt	3024	181	22,00	32,00		5,88
Slagtesvinestald 2	Nej	SvSl04	Nudrift	2110	604	30,00	105,00		53,05
			Ansøgt	3023	675	32,00	110,00		81,54
		SvSm03	Nudrift	0	0	7,10	31,00		0,00
			Ansøgt	3023	181	22,00	32,00		5,87
Slagtesvinestald 3	Nej	SvSl04	Nudrift	2760	791	30,00	105,00		69,39
			Ansøgt	3953	900	32,00	110,00		106,62
		SvSm03	Nudrift	0	0	7,10	31,00		0,00
			Ansøgt	3953	237	22,00	32,00		7,68
Sum			Nudrift						175,48
			Ansøgt						289,15
Ændring alle produktioner:									113,67

Placering af det enkelte staldanlæg fremgår af bilag 2 - situationsplan.

Der er sat vilkår til dyreholdets størrelse, sammensætning, staldenes placering og indretning, samt for gyllekølingen og for fosfor i foder Dette er for at fastholde ansøger på det udgangspunkt som vurderingerne er foretaget ud fra.

5.2 VENTILATION

Kommunens kommentarer og vurdering:

Der er vurderet og stillet vilkår vedr. ventilation i miljøgodkendelsen af 31. maj 2011. Rebild kommune vurderer, at der ikke er behov for at stille yderligere vilkår vedrørende ventilation.

5.3 FODRING

Kommunens kommentarer og vurdering:

Ansøger har valgt at anvende fodertilgag som virkemiddel for at opfylde BAT-niveauet for P.

Der anvendes slagtesvinefoder med 4,62 g P/FE mod normen på 4,80 g P/FE.

Der stilles vilkår for at fastholde de ansøgte fodertiltag.

Miljøgodkendelsen af 31. maj 2011, indeholder fodringsvilkår. Der er tale om vilkår 4.3.1, 4.3.2, 4.3.3, 4.3.4, 4.3.5 og 4.3.6. Disse vilkår bortfalder og erstattes med nye vilkår i denne tillægsgodkendelse.

Vilkår:

- 5.3.1 Den totale mængde P ab dyr pr. år beregnet som P ab dyr pr. slagtesvin x antallet af producerede slagtesvin skal være mindre end 6016 kg P pr. år.
 "P ab dyr pr. slagtesvin" beregnes ud fra følgende ligning:

$$((\text{afgangsvægt} - \text{indgangsvægt}) \times \text{FE}_{\text{SV}} \text{ pr. kg tilvækst} \times \text{gram Fosfor pr. FE}_{\text{SV}}/1000) - (\text{afgangsvægt} - \text{indgangs-vægt}) \times 0,0055 \text{ kg P pr. kg tilvækst}),$$

 Ovenstående vilkår er beregnet ud fra forudsætningerne i nedenstående tabel 6.
- 5.3.2 Der skal føres en føres en logbog eller en produktionskontrol, hvoraf følgende skal fremgå:
 - antal producerede dyr
 - gennemsnitlige vægtintervaller (indgangs- og afgangsvægt/slagtevægt)
 - foderforbrug pr. kg tilvækst
 - det gennemsnitlige indhold af fosfor pr. FE_{SV} i foderblandingerne.
- 5.3.3 P ab dyr skal på baggrund af logbogens eller produktionskontrollens oplysninger beregnes for en sammenhængende periode på minimum 12 måneder.
- 5.3.4 Der skal udarbejdes en blandeforskrift for foder mindst hver tredje måned, såfremt der anvendes hjemmeblandet foder
- 5.3.5 Logbogen/produktionskontrollen, indlægssedler for hver tredje måned samt eventuelle blandingsforskrifter skal opbevares på husdyrbruget i mindst fem år og forevises på tilsynsmyndighedens forlangende.

Tabel 6: forudsætninger for fosfortildeling til slagtesvin.

Faktor	Værdi
Antal producerede slagtesvin	10.000
Indgangsvægt (kg)	32,0
Afgangsvægt (kg)	110,0
FE_{SV} pr. kg tilvækst	2,86
Gram fosfor pr. FE_{SV} (g)	4,62
Kg P ab dyr pr. svin	0,6016

Ansøgers oplysninger:

Dvs. at de nugældende krav om foderkorrektion i form af maksimalt 148 g råprotein/FE (vilkår 4.3.1-4.3.6) bedes sløjfet.

Slagtesvin

BAT grænseværdien er 22,3 kg P/DE. Derfor er BAT niveauet $269,71 \text{ DE} \times 22,3 \text{ kg P/DE} = 6.014,5 \text{ kg P}$. Ved en foderkorrektion på 4,62 gram P/FE nås niveauet på 6.016 kg P, hvilket må siges at være meget tæt på målet.

Smågrise

$19,43 \text{ DE smågrise} \times 29,2 \text{ kg P/DE} = 567 \text{ kg P}$.

Det giver i alt 6.582 kg P (slagtesvin og smågrise). I ansøgningen er fosfor ab lager i alt 6.578 kg P. De vejledende grænseværdier vedr. fosfor er derfor opfyldt.

Kommunens kommentarer og vurdering:

Ansøger har valgt at anvende fodertiltag som virkemiddel for slagtesvinene for at opfylde BAT-niveauet og fastholdes derfor på dette i denne tillægsgodkendelse. I ansøgningen er indholdet af fosfor i foderet til slagtesvin opgivet til at være maksimalt 4,62 gram fosfor/FE med en FEsv pr. kg tilvækst på 2,86. Det står dog ansøger frit for at tilpasse foderenhederne og fosforindholdet i foderenhederne således at der maksimalt udledes 6016 kg P pr. år.

Miljøgodkendelsen af 31. maj 2011 indeholder fodringsvilkår. Der er tale om vilkår 4.3.1, 4.3.2, 4.3.3, 4.3.4, 4.3.5 og 4.3.6. Disse vilkår bortfalder og erstattes med nye vilkår i denne tillægsgodkendelse.

Rebild Kommune vurderer, at kravet til BAT er overholdt med de planlagte fodertiltag, og at der ikke er behov for at stille yderligere vilkår vedrørende fodring.

5.4 ENERGI OG VANDFORBRUG

Ansøgers oplysninger:

Vandforbruget forventes at stige med ca. 500 m³ årligt (fra ca. 5.000 – 5.500 m³) vedr. drikkevand og vaskevand.

Kommunens kommentarer og vurdering:

Der er vurderet og stillet vilkår vedr. energi- og vandforbrug i miljøgodkendelsen af 31. maj 2011. Rebild kommune vurderer, at der ikke er behov for at stille yderligere vilkår vedrørende energi- og vandforbrug.

På baggrund af de oplyste forbrugsmængder, vurderer Rebild Kommune herefter, at det ikke er nødvendigt at stille yderligere vilkår.

5.5 SPILDEVAND – HERUNDER REGNVAND

Ansøgers oplysninger:

Ansøger har ikke givet oplysninger om spildevand.

Kommunens kommentarer og vurdering:

Der er vurderet og stillet vilkår vedr. spildevand - herunder regnvand i miljøgodkendelsen af 31. maj 2011. Rebild kommune vurderer, at der ikke er behov for at stille yderligere vilkår vedrørende spildevand - herunder regnvand.

5.6 AFFALD

Ansøgers oplysninger:

Ansøger har ikke givet oplysninger om affald.

Kommunens kommentarer og vurdering:

Der er vurderet og stillet vilkår vedr. affald og affaldshåndtering i miljøgodkendelsen af 31. maj 2011. Rebild kommune vurderer, at der ikke er behov for at stille yderligere vilkår vedrørende affald og affaldshåndtering.

5.7 RÅVARER OG HJÆLPESTOFFER

Ansøgers oplysninger:

Ansøger har ikke givet oplysninger om råvarer og hjælpestoffer.

Kommunens kommentarer og vurdering:

Der er vurderet og stillet vilkår vedr. råvarer og hjælpestoffer i miljøgodkendelsen af 31. maj 2011. Rebild kommune vurderer, at der ikke er behov for at stille yderligere vilkår vedrørende råvarer og hjælpestoffer.

5.8 DRIFTSFORSTYRRELSER ELLER UHELD**Kommunens kommentarer og vurdering:**

Der er vurderet og stillet vilkår vedr. driftsforstyrrelser eller uheld i miljøgodkendelsen af 31. maj 2011. Der gøres opmærksom på, at i forbindelse med udnyttelse af tillæg til miljøgodkendelse, skal beredskabsplanen opdateres.

Rebild kommune vurderer, at der ikke er behov for at stille yderligere vilkår vedrørende driftsforstyrrelser eller uheld.

6 GØDNINGSPRODUKTION OG -HÅNDTERING**6.1 GØDNINGSTYPER OG MÆNGDER**

Bedriftens produktion samt evt. modtagelse og afsætning af husdyrgødning fordelt på typer med oplysninger om indhold af N og P fremgår af IT-ansøgningsskemaet. Nedenstående tabeller viser den årlige produktion af husdyrgødning på bedriften, og den husdyrgødning der udbringes på de ansøgte ejede/forpagtede arealer.

Tabel 7: Årlig produktion

Gødningstype	Kg kvælstof	Kg fosfor	DE
Svinegylle	26.786,53	6.578,29	289,71
I alt produceret	26.786,53	6.578,29	289,71

Tabel 8: Husdyrgødning til udbringning

Gødningstype	Kg kvælstof	Kg fosfor	DE
Svinegylle jf. tabel 7	26.786,53	6.578,29	289,15
Modtages (svinegylle) fra Hvidkildevej 14	7.954,00	1.890,00	84,00
I alt til udbringning	34.740,53	8.468,29	373,15

6.2 FLYDENDE HUSDYRGØDNING

6.2.1 Der skal på ejendommen altid være tilstrækkelig opbevaringskapacitet.

Ansøgers oplysninger:

Der produceres 0,52 tons gylle per slagtesvin. Det giver i alt 5.200 tons gylle årligt. Der er kapacitet i gyllebeholderen til 4.000 tons. Dertil kommer 15 tons i fortank og 1.329 tons i kanalerne. Det giver en samlet kapacitet på 5.344 tons. Der er altså kapacitet til mere end 1 år.

Tabel 9: Opbevaring af flydende husdyrgødning på ejendommen. Numrene på gyllebeholderne refererer til numrene i IT-ansøgningskemaet og bilag 2- situationsplan.

Beholder	Beholder Nr.	Kapacitet (m3)	Byggeår	Kontrolår	Overdækning	Pumpesystem fra beholder til gyllevogn
Gylletank	1	4.000	2000	2011	flydelag	suges
Gyllekanaler	-	1.329				
I alt		5.329				

Kommunens kommentarer og vurdering:

Erklæring om tilstrækkelig opbevaringskapacitet er indsendt til kommunen.

Der er vurderet på opbevaringskapaciteten i miljøgodkendelsen af 31. maj 2011. Rebild kommune vurderer, at der ikke er behov for at stille yderligere vilkår vedrørende gyllehåndtering.

6.3 GYLLESEPARERING**Ansøgers oplysninger:**

Med de nye arealer er det om nødvendigt muligt at have al miljøgodkendt gylle på egen jord. Det er derfor ikke aktuelt med vilkår 5.4.1-5.4.6, der beskriver gylleseparering. Vilkårene bedes sløjfet.

Kommunens kommentarer og vurdering:

Da ansøger har købt flere udbringningsarealer er det ikke nødvendigt med separering og afsætning af gyllen til biogas. Hvorved vilkårene til gylleseparering bortfalder.

6.4 GYLLEKØLING**Vilkår:**

- 6.4.1 Gyllekanalerne i slagtesvinestald 3 – i alt 1.274 m² - forsynes med køleslanger, der forbindes med en varmepumpe.
- 6.4.2 Varmepumpen skal levere en årlig køleydelse på mindst 17,1 W/m².
- 6.4.3 Varmepumpen skal være forsynet med en timetæller til dokumentation af årlig driftstid.
- 6.4.4 Den årlige driftstid skal være mindst 6.324 timer.
- 6.4.5 Ved udskiftning af varmepumpen, skal dokumentation for køleeffekt på gyllekølingsanlægget indsendes til kommunen.
- 6.4.6 Der skal indgås en skriftlig aftale med en godkendt montør med VPO-certifikat eller en tilsvarende certificering om kontrol og service af gyllekølingsanlægget mindst én gang årligt.
Den årlige kontrol skal som minimum bestå af følgende:
- afprøvning og funktionssikring af trykovervågningssystemet, alarmer samt sikkerhedsanordningen.
 - kontrol af kølekredsens ydelse.
 - aflæsning og registrering af driftstimer.
- 6.4.7 Enhver form for driftsstop skal skrives i logbog med angivelse af årsag og varighed. Tilsynsmyndigheden skal underrettes ved driftsstop, der har en varighed på mere end 1 uge.
- 6.4.8 Registreringen fra logbogen, den skriftlige kontrolaftale, de årlige kontrolrapporter samt øvrige servicereporter skal opbevares på husdyrbruget i mindst 5 år og forevises på tilsynsmyndighedens forlangende.

Ansøgers oplysninger:

BAT mht. ammoniakfordampning er beregnet i IT-skema 81182 og kan efterleves vha. gyllekøling alene. Køles der i gennemsnit over året med 12,1 W/m² giver det en ammoniakreduktionseffekt på 11,5 %. Vilklårene vedr. gyllekøling bedes tilpasset det nu aktuelle niveau. Energimåleren bliver aflæst manuelt.

Kommunens kommentarer og vurdering:

Der er stillet vilkår omkring gyllekøling i slagtesvinestald 3 samt effekten af denne og drift. Vilklårene er stillet i overensstemmelse med ansøgers oplysninger.

Rebild kommune vurderer, at der derudover ikke er behov for at stille yderligere vilkår vedrørende drift og service af anlægget.

6.5 FAST GØDNING INKL. DYBSTRØELSE

Kommunens kommentarer og vurdering:

Se ansøgers oplysninger i miljøgodkendelsen af 31. maj 2011.

6.6 ANDEN ORGANISK GØDNING

Kommunens kommentarer og vurdering:

Se ansøgers oplysninger i miljøgodkendelsen af 31. maj 2011.

7 FORURENING OG GENER FRA HUSDYRBRUGET

7.1 AMMONIAK OG NATUR

Kommunens kommentarer og vurdering:

Miljøgodkendelsen gives på en række generelle vilkår, der bl.a. sigter mod beskyttelse af natur mod uønskede påvirkninger. Efter vurdering af projektoplysningerne og områdets natur- og landskabsforhold finder Rebild Kommune, at godkendelsen sikrer naturbeskyttelsesinteresserne i området. Der stilles derfor ikke supplerende vilkår til naturbeskyttelse.

Det vurderes, at projektet er i overensstemmelse med retningslinjerne i kommuneplan 2013 for beskyttelse af natur og landskab. Specifikt vurderes projektet ikke at ville forringe tilstand af beskyttede naturtyper eller modvirke mål om gunstig bevaringsstatus for naturtyper og arter, der er udpegningsgrundlag for NATURA 2000-områder eller forringe levevilkår for bilag IV-arter.

Ammoniakemissionen fra stalde og gødningslagre er beregnet til at stige fra 2857,66 kg N/år til 4511,54 kg N/år. Stigningen udgør således 1653,88 kg N/år.

Beregningerne i forbindelse med den nye ansøgning viser, at den totale ammoniakafsætning til nærmeste habitatnatur indenfor habitatområde H: 20, Rold Skov, Lindborg Ådal og Madum Sø, er på 0,0 kg N/ha/år. Der ligger flere husdyrbrug i området, hvorfra ammoniakemissionen kan kumulere med det ansøgte på Fyrkildevej 8; men da den totale ammoniakafsætning fra Fyrkildevej 8 er beregnet til 0,0 kg N/ha/år, er beskyttelsesniveauet overholdt, da maksimalt 0,2 kg N/ha/år er kravet ved >1 husdyrbrug (foruden Fyrkildevej 8).

Til nærmeste beskyttede habitatnaturtyper uden for Natura 2000-områder, der ligger ca. 635 m sydvest og 1300 m nordøst for ejendommen er beregnet en totaldeposition på henholdsvis 0,2 og 0,1 kg N/ha/år, og beskyttelsesniveauet på maksimalt 1 kg er derfor overholdt.

Til de nærmeste naturarealer i forhold til ejendommen er beregnet merdepositioner på 0,1 kg N/ha/år, og beskyttelsesniveauet på 1 kg N/ha i merdeposition til såkaldt Kategori 3-natur er dermed også overholdt.



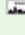
Således er alle beskyttelsesniveauer til omgivende henholdsvis Kategori 1-natur, Kategori 2-natur og Kategori 3-natur overholdt, og der stilles ikke yderligere vilkår.

For en udførlig naturvurdering henvises til bilag 3.

7.2 LUGT

Ansøgers oplysninger:

Tablet 10: Samlet resultat af lugtberegning

Bebyggelse	Kumu- lation	Model	Ukorrigeret geneafstand (ansøgt)	Ukorrigeret geneafstand (nudrift)	Korrigeret geneafstand (ansøgt)	Korrigeret geneafstand (nudrift)	Vægtet gennemsnits afstand	Bort- screenet	Genekriterie overholdt
+  Runevej 5	0	NY	268,42	208,71	214,74	166,97	215,15	Nej	Ja
+  Nørregade 29	0	NY	559,21	451,87	503,29	406,69	1.985,80	Ja	Ja
+  St. Rørbæk By, Rørbæk	0	NY	733,46	602,22	696,78	572,11	1.983,49	Ja	Ja

Bebyggelsestyper

Enkeltbolig

Enkeltbolig forstås som en enkelt beboelsesbygning, som ikke er del af en ejendom med landbrugspligt efter landbrugslovens regler og heller ikke er ejet af driftsherren for det ansøgte anlæg.

Samlet bebyggelse

Ved *samlet bebyggelse* forstås, at der inden for en afstand af 200 meter fra en beboelsesbygning ligger mere end 6 andre beboelsesbygninger på hver sin samlede faste ejendom.

Byzone

Byzone forstås som et eksisterende eller, ifølge kommuneplanens rammedel, fremtidigt byzone- eller sommerhusområde.

Kommunens kommentarer og vurdering:

Lugtkonsekvensområdet er beregnet til 735,15 meter ud fra følgende formel, $1,6 \times LE^{0,6}$, hvor LE er den faktiske lugtemission fra produktionen. Lugtkonsekvensområdet vil sige det område, hvor lugten fra ejendommen kan konstateres – uden at den af den grund vurderes at være til gene for omkringboende.

Som det ses af tabellen overholder den ansøgte produktion lovens minimumkrav til lugtgeneafstande til de forskellige typer af beboelse i området. Kommunen finder det ikke nødvendigt at stille yderligere vilkår

Der er vurderet og stillet vilkår i miljøgodkendelsen af 31. maj 2011 vedrørende lugt.

7.3 FLUER OG SKADEDYR

Vilkår:

7.3.1 Skadedyr skal bekæmpes i nødvendigt omfang i henhold til retningslinjer fra Statens skadedyrsbekæmpelse.

Ansøgers oplysninger:

Se ansøgers oplysninger i miljøgodkendelsen af 31. maj 2011.

Kommunens kommentarer og vurdering:

Der er vurderet i miljøgodkendelsen af 31. maj 2011, at ejendommens tiltag til forebyggelse og bekæmpelse af fluer og skadedyr vil være tilfredsstillende.

Rebild kommune vurderer, at der skal stilles yderligere vilkår om at skadedyr skal bekæmpes i nødvendigt omfang.

7.4 TRANSPORT

Kommunens kommentarer og vurdering:

Transportveje fra ejendommen til udbringningsarealerne kan ses i bilag 1.

Der er vurderet angående transport i miljøgodkendelsen af 31. maj 2011. Rebild kommune vurderer, at der ikke er behov for at stille vilkår vedrørende transport

Kommunen har lagt vægt på, at en miljøgodkendelse efter husdyrbrugsloven primært kan regulere hvilke af ejendommens adgangsveje, som skal anvendes ved transport til og fra bedriften. Spørgsmål om f.eks. belastning af det lokale vejnet reguleres ikke af husdyrbrugsloven, men af den relevante vejlovgivning og afgøres af de relevante vejmyndigheder. Færdsel på offentlig vej reguleres i øvrigt af færdselsloven og håndhæves af politiet.

7.5 STØJ FRA ANLÆG OG MASKINER

Kommunens kommentarer og vurdering:

Der er vurderet og stillet vilkår angående støj fra anlæg og maskiner i miljøgodkendelsen af 31. maj 2011. Rebild kommune vurderer, at der ikke er behov for at stille yderligere vilkår vedrørende støj fra anlæg og maskiner.

7.6 STØV FRA ANLÆG OG MASKINER

Kommunens kommentarer og vurdering:

Der er vurderet og stillet vilkår angående støv fra anlæg og maskiner i miljøgodkendelsen af 31. maj 2011. Rebild kommune vurderer, at der ikke er behov for at stille yderligere vilkår vedrørende støv fra anlæg og maskiner.

7.7 Lys

Kommunens kommentarer og vurdering:

Der er vurderet på gener fra lys fra ejendommen i miljøgodkendelsen af 31. maj 2011. Rebild kommune vurderer, at denne tillægsgodkendelse ikke giver anledning til anden vurdering.

8 PÅVIRKNING FRA AREALERNE

8.1 UDBRINGNINGSAREALERNE

Vilkår:

- 8.1.1 Godkendelsen omfatter arealerne, angivet i bilag 1.
- 8.1.2 På bedriftens udbringningsarealer må der maksimalt udbringes 34.740,53 Kg N og 8.468,29 Kg P i husdyrgødning (svinegylle) i planperioden (1/8 til 31/7).
- 8.1.3 Der må ikke udbringes slam eller anden organisk gødning på arealerne.
- 8.1.4 Der skal altid være mindst 11,4 procentpoint ekstra med efterafgrøder udover NaturErhvervstyrelsens krav med hensyn til pligtige efterafgrøder. Disse efterafgrøder skal følge de samme regler som gælder for de lovpligtige efterafgrøder hvad angår artsvalg, dyrkningsperiode og kvælstofgødning. Efterafgrøder må ikke erstattes af 100 % vintersæd. Alternativer til efterafgrøder kan anvendes, såfremt bedriften er tilmeldt NaturErhvervstyrelsens ordning.
- 8.1.5 Det skal overfor tilsynsmyndigheden kunne dokumenteres, at ovennævnte vilkår overholdes. Dokumentation skal gemmes i 5 år og kunne fremvises til tilsynsmyndigheden på forlangende.

Ansøgers oplysninger:

Med de nye arealer er det om nødvendigt muligt at have al miljøgodkendt gylle på egen jord. Svineproduktionen på Hvidkildevej 14 er ikke miljøgodkendt. Husdyrgødningen herfra kan derfor afsættes frit til gylleaftalearealer uden, at disse skal § 16-godkendes. Der er i IT-skema 81182 regnet med maksimale grænser for dyretryk uden direkte at forholde sig til, hvor stor en andel af den udsprede gylle, der stammer fra hhv. Fyrkildevej og Hvidkildevej. Det skulle heller ikke være påkrævet at udspecificere, så længe grundprincippet om miljøgodkendt husdyrgødning på miljøgodkendt jord overholdes. Slagtesvinegylle fra Fyrkildevej indeholder mere N og P pr. DE, end tilfældet er for sogylle fra Hvidkildevej. Derfor er der ikke regnet med sogylle i beregningen, men derimod en worst case-betragtning med højere indhold.

På bedriftens arealer bliver der suppleret med svinegylle fra ejendommen på Hvidkildevej, således der bliver kørt ud med 1,4 DE/ha.

EJERE AF FORPAGTEDE AREALER

Jens Iversen har forpagtet ca. 10 ha mere. Når forpagtningen indgår i arealerne bliver det samlede udbringningsareal 267 ha. Se bilag 1.

Bortforpagtere er Gunner Christiansen, Skonhøjvej 13, 9500 Hobro og Karsten Winther Dalum, Borshøjvej 10, 9610 Nørager.

Af dette ligger 37 % i opland med faldende husdyrtryk. Resten ligger i et opland med stigende husdyrtryk og udvaskningen herpå skal derfor på niveau med en planteavlsbedrift.

Derfor skal kun de marker, som ligger i dette opland efterleve kravet til udvaskningen svarende til et planteavlsbrug. I it ansøgningen fremgår der hvilke marker der ligger hvor.

Først bliver der beregnet DEmax i forhold til nitratklasserne:

Beregning af nitratudvaskningen til brug for afskæringskriterium 2A/2B

Merudvaskning fra husdyrbrug beregnes som difference mellem udvaskning ved DE_{red} og udvaskning svarende til et plantebrug.

	Udvaskning (kgN/ha)
Udvaskning svarende til et plantebrug	52,9
Merudvaskning fra husdyrbrug	0,6

Dette niveau er ikke overholdt – men nu ligger alle arealerne jo ikke i et opland med stigende husdyrtryk. Derfor går vi videre til næste boks hvor arealerne er delt op og der kommer en vægtet maksimal udvaskning på bedriften:

Beregning af maksimal nitratudvaskning på bedrifter med arealer, hvor der er krav om udvaskning svarende til et plantebrug.

Vægtet maksimal udvaskning på bedriften beregnes som et arealvægtet gennemsnit af udvaskning fra arealer med krav om udvaskning svarende til et plantebrug og arealer uden krav om udvaskning svarende til et plantebrug. Udvasningen ved det maksimale dyretryk (DE_{max}) på arealer med krav om udvaskning svarende til et plantebrug anvendes i vægtningen i de tilfælde hvor denne er lavere end udvaskning svarende til et plantebrug.

	Maksimalt Dyretryk (DE/ha)	Udvasning (kgN/ha)
Beregning af udvaskning ved det maksimale dyretryk (DE_{max}) på arealer uden krav om udvaskning svarende til et plantebrug. DE reduktionsprocent: 56,34 % Omfatter: 37,15 % af arealet	0,79	55,4
Udvasning svarende til et plantebrug: 62,85 % af arealet		52,8
Beregning af udvaskning ved det maksimale dyretryk (DE_{max}) på arealer med krav om udvaskning svarende til et plantebrug. DE reduktionsprocent: 99,85 % Omfatter: 62,85 % af arealet	1,40	57,5
Vægtet maksimal udvaskning på bedriften		53,8

Den vægtede maksimale udvaskning på bedriften er altså 53,8 kg N/ha. Af tabellen øverst fremgår det, at den reelle udvaskning er 53,5 kg N/ha. Det vil sige kravet er overholdt med 0,3 kg N/ha for meget. Derfor laver jeg en interpolation:

11 % efterafgrøder = 54 kg N/ha

12 % efterafgrøder = 53,5 kg N/ha

For at ramme 53,8 kg N/ha skal der derfor anvendes 11,4 % ekstra efterafgrøder. 1 % point giver en reduktion på 0,5 kg N/ha. Det vil sige 0,5 % point giver en reduktion på 0,25 kg N/ha. Ved anvendelse af 11,5 % ekstra efterafgrøder bliver den beregnede udvaskning derfor på 53,75 kg N/ha. Dette er under kravet på 53,8 kg N/ha.

Der skal således være 11,4 % ekstra efterafgrøder for at efterleve kravet til udvaskning af kvælstof til overfladevand. Vedlagt er pdf udskrift af ansøgning med 11 % ekstra efterafgrøder.

Kommunens kommentarer og vurdering:

Ansøgningen omfatter udspreddning af husdyrgødning svarende til i alt 373,15 DE på arealer svarende til 267,12 ha. 37,70 ha der ligger i nitratklasse 2, 60,78 ha, der ligger i nitratklasse 3 og 10,06 ha i fosforklasse 2. Der er ca. 139,87 ha i nitratfølsomt indvindingsopland.

Ansøger har anvendt decimaltal for efterafgrøder på baggrund af Miljøstyrelsens anbefalede workaround. Der er foretaget interpolation mellem resultaterne. Kommunen har ikke yderligere til ansøgers interpolation mellem resultaterne, at det er tilstrækkeligt med 11,4% ekstra efterafgrøder. I ansøgningen er det reelle dyretryk angivet som 1,4 DE/ha. Vurderingerne i ansøgningen er foretaget på denne baggrund. Derfor er der fastsat vilkår om, at der på bedriftens udbringningsarealer maksimalt må udbringes husdyrgødning svarende til 34.740,53 Kg N og 8.468,29 Kg P i planperioden (1/8 til 31/7).

Der er stillet vilkår til, at der på udbringningsarealerne altid skal være 11,4 procentpoint ekstra med efterafgrøder udover NaturErhvervstyrelsens krav med hensyn til pligtige efterafgrøder, for at udvasningen til overfladevand kan overholdes.

9 PÅVIRKNING AF GRUNDVAND

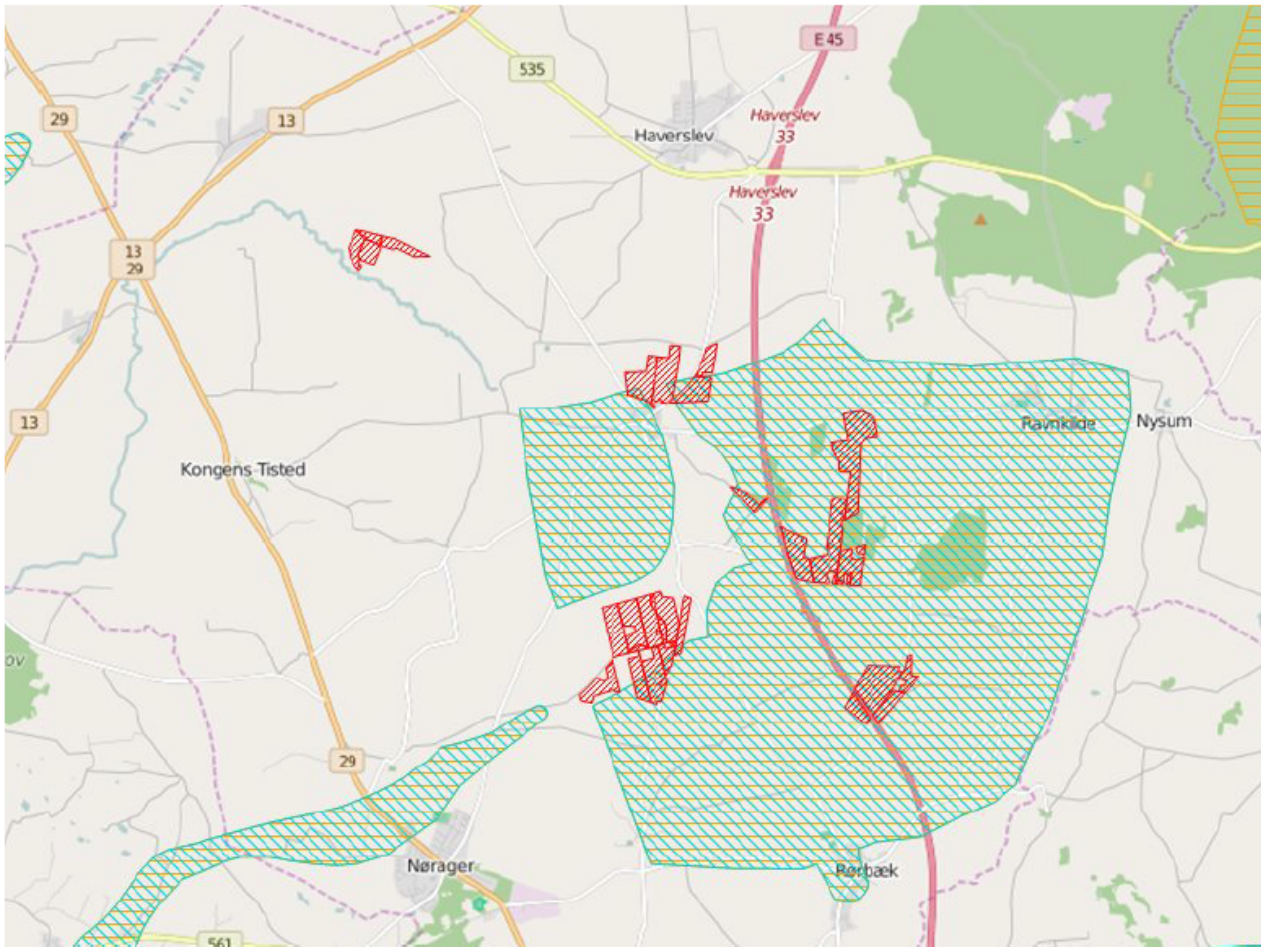
Arealvurdering – Nitratudvaskning til grundvand





I Danmark bruger vi urensset grundvand som drikkevand. Derfor skal grundvandet beskyttes mod forurening. På denne baggrund er der sket en kortlægning af landets grundvandsressourcer, som har inddelt landet i områder med særlige drikkevandsinteresser (OSD områder). Der er gennemført en overordnet kortlægning af grundvandets sårbarhed i forhold til nitrat. På den baggrund er der udarbejdet et kort over de nitratfølsomme områder. Herefter kortlægges områder, hvor der skal udarbejdes en indsatsplan på detailniveau, og der foretages en zonerings af områdets nitratfølsomhed. Slutteligt udarbejdes en indsatsplan, som beskriver de nødvendige indsatser for at sikre drikkevandsressourcen i forhold til drikkevandskvalitetskravet på 50 mg/l. Der er udarbejdet indsatsplaner for en række områder, mens kortlægningen er undervejs i andre områder. Kortlægningen af alle indsatsplanområder skal være afsluttet i 2015. I områder, hvor der endnu ikke er foretaget en zonerings, stilles der som hovedregel krav om, at udvaskningen af nitrat ikke må stige i de nitratfølsomme indvindingsområder (NFI), hvis udvaskningen overstiger 50 mg nitrat pr liter.

Er der udarbejdet en indsatsplan skal der stilles vilkår, som sikrer at indsatsplanen overholdes. Der kan dog kun stilles vilkår, så udvaskningen reduceres til et niveau svarende til udvaskningen fra et tilsvarende planteavlbrug eller til et udvaskningsniveau svarende til nitratklasse 3. Tilsvarende vilkår kan stilles til zonerede områder i den statslige kortlægning, hvor der endnu ikke er udarbejdet en indsatsplan. I rapporten tages der udgangspunkt i, at der også stilles skærpede vilkår til zonerede områder. Inden for områder med nitratfølsomt indvindingsopland, må udvaskningen af nitrat ikke forøges i forhold til udvaskningen i nudriften.

Ansøgning:

Det samlede harmoniareal er 267,1 ha. Ud af det samlede harmoniareal er der 139,9 ha i NFI. Af det samlede areal i NFI er 139,9 ha zoneret.



Legende:	
	NFI områder.
	Indsats områder med hensyn til nitrat.
	Udbringnings arealer i ansøgningen.
	Aftale arealer i ansøgningen.

Harmoniarealer i ansøgningen**Arealer i NFI:**

Mark nr.	Mark areal	Areal i NFI
1	12,98 ha.	1,61 ha.
3	15,84 ha.	0,94 ha.
6	10,15 ha.	9,87 ha.
11	4 ha.	3,84 ha.
15	20,39 ha.	20,39 ha.
22	20,45 ha.	20,45 ha.
14	13,15 ha.	13,15 ha.
25	5,22 ha.	5,22 ha.
23	5,02 ha.	5,02 ha.
24	4,55 ha.	4,55 ha.
26	30,11 ha.	30,11 ha.
31	5,71 ha.	0,52 ha.
38	7,81 ha.	3,53 ha.
36	13,58 ha.	8,78 ha.
37	4,07 ha.	1,54 ha.
39 (fal)	9,54 ha.	0 ha.
40+41	9,41 ha.	9,41 ha.
42-0	0,93 ha.	0,93 ha.

I den følgende tabel er de harmoniarealer i ansøgningen listet, hvis placering i forhold til status på den statslige kortlægning/indsatsplanlægning afgør, hvilke krav der stilles til udvaskning.

Beregning af N-udvaskning for arealer med nitratfølsomme indvindingsområder via FarmN.

Mark Nr.	Areal (ha)	Ansøgt (mg nitrat/l)	Merbelastning (Ansøgt - Nudrift) (mg nitrat/l)	Udvaskning svarende til et plantebrug (mg nitrat/l)	50% reduktion af husdyrgødning (NK3) (mg nitrat/l)
1	13,0	66	-3	65	67
3	15,8	66	-3	65	67
6	10,1	66	-3	65	67
15	20,4	66	-3	65	67
22	20,4	66	-3	65	67
14	13,1	66	-3	65	67
25	5,2	66	-3	65	67
23	5,0	66	-3	65	67
24	4,6	66	-3	65	67
31	5,7	66	-3	65	67
38	7,8	66	-3	65	67
36	13,6	66	-3	65	67
37	4,1	66	-3	65	67
39 (fal)	9,5	66	-3	65	67
40+41	9,4	66	-3	65	67
42-0	0,9	66	-3	65	67
11	4,0	67	-1	64	67
26	30,1	84	-4	84	87

Vurdering

Den gennemsnitlige nitratudvaskning fra det ansøgte projekt overstiger 50 mg nitrat/l, men giver ikke anledning til en stigning i forhold til det nuværende udvaskningsniveau.

Udvaskningskravet kan kun opfyldes, hvis der i det givne område stilles vilkår for de 139,9 ha i området, der er udpeget som zoneret.

Konklusion

Der er arealer hvor der er foretaget zoneret. Nitratudvaskningen fra harmoniarealerne i NFI er ikke stigende.

Der er stillet vilkår til, at der på udbringningsarealerne skal anvendes 11,4 procentpoint ekstra med efterafgrøder udover NaturErhvervstyrelsens krav med hensyn til pligtige efterafgrøder. Det er en forudsætning for, at beskyttelsesniveauet til grundvand overholdes.

10 PÅVIRKNING AF OVERFLADEVAND

10.1 VANDLØB

Hovedparten af udbringningsarealer er beliggende i oplandet til Lerkenfeldt Å åsystem som afvander til Louns Bredning og Simested Å åsystem som afvander til Hjarbæk Fjord. Derudover er der arealer som er beliggende i Sønderup Å åsystem som afvander til Halkær Bredning.

Rebild Kommune vurderer, at anvendelse af husdyrgødning i overensstemmelse med gældende regler, samt ved overholdelse af de lovpligtige 2 meter bræmmer, ikke har betydning for vandløbskvaliteten. Derfor vurderes det, at anvendelse af husdyrgødning ikke har betydning for vandløbskvaliteten i åsystemerne Simested Å, Sønderup Å og Lerkenfeldt Å. Samtidig vurderes det, at

udvaskningen af næringssalte fra arealerne i projektet, ikke medfører en væsentlig påvirkning af udpegningsgrundlaget for førnævnte åsystemer, der er en del af Habitatområde 15 samt 30 og Fuglebeskyttelsesområde 1 og 14.

Udpegningsgrundlaget for habitatområdet kan ses på Naturstyrelsens¹ hjemmeside.

Ingen af bedriftens udbringningsarealer har særlig skråning direkte mod vandløb og eller søer, hvorfor det vurderes, at der kun er minimal risiko for overfladisk afstrømning fra arealerne til vandløb og søer.

Der er derfor ikke stillet supplerende vilkår til de generelle regler for udbringning af husdyrgødning.

10.2 SØER

Gandrup sø er den målsatte sø der ligger tættest ved udbringningsarealerne. Søen ligger mere end 5 km fra det nærmeste udbringningsareal. På den baggrund vurderer Rebild Kommune, at udbringning af husdyrgødning efter gældende regler ikke vil påvirke målsatte søer.

Habitatvurdering - Nitrat- og fosforudvaskning til overfladevande (Søer)

I Danmark er der udpeget en række internationale naturområder. Områderne betegnes samlet Natura 2000 områder og består af Habitat- og Fuglebeskyttelsesområder, samt Ramsarområder der ligeledes er udpegede som fuglebeskyttelsesområder. Blandt de meget sårbare vandområder omfatter Natura 2000-typerne også søer. Ifølge miljøstyrelsens vejledning om miljøregulering af husdyrhold kan visse næringsstoffattige søer være omfattet af et afskæringskriterie, der skal sikre at ændringer ikke påvirker søerne negativt ved godkendelse af husdyrbrug. Dette gælder naturtyperne: 3160 Brunvandede søer og vandhuller, 3150 Naturligt næringsrige søer og vandhuller med flydeplanter eller store vandaks, 3140 Kalkrige søer og vandhuller med kransnålalger, 3130 Ret næringsfattige søer og vandhuller med små amfibiske planter ved bredden og 3110 Kalk- og næringsfattige søer og vandhuller (lobeliesøer).

I vurderingen af om et konkret projekt påvirker et Natura 2000 område skal det sikres, at der samlet set ikke sker en negativ påvirkning fra husdyrholdene i området, og at projektet i sig selv ikke har en negativ påvirkning. Vurderingen følger miljøstyrelsens afskæringskriterie for, hvornår et projekt påvirker et Natura 2000 område negativt.

Vurdering af husdyrholdet på oplandsniveau i forhold til kvælstof, afskæringskriterie 1

¹<http://www.naturstyrelsen.dk/NR/rdonlyres/F25560E6-53A7-4D8D-A85E-D95011480F87/150894/HabitatUdpg201231Dec.pdf>

Det er en vigtig forudsætning for beskyttelsesniveauet i husdyrgodkendelsesbekendtgørelsen, at den samlede husdyrproduktion i Danmark ikke forventes at stige. Da udviklingen i husdyrholdet ikke er ensartet i hele landet, skal udviklingen vurderes i de aktuelle søoplande som påvirkes af projektet. Udviklingen i dyreholdet ses fra 2007, som er udgangsåret for den baseline, der er fastlagt for udarbejdelse af vandplanerne. Vurderingen af påvirkning fra projektet i kumulation med andre projekter afhænger af udviklingen i det samlede dyrehold i de søoplande, hvor harmoniarealerne er placeret. Hvis dyretrykket er faldende i et søopland, og der ikke er andre kilder, som medfører at den samlede kvælstofpåvirkning øges, kan det konkluderes, at der ikke vil være en kumulativ effekt fra det ansøgte projekt

Sammenholdt med den øvrige kvælstofpåvirkning i oplandet. Hvis dyreholdet er steget mere end 1 % (jf. Miljøstyrelsens notat om Kammeradvokatens vurdering af Nitratmodellen af 6. oktober 2014), eller andre forhold gør, at den samlede kvælstofbelastning er stigende, så vil en yderligere påvirkning medføre en kumulativ effekt. Projektet vil derfor kun kunne godkendes, hvis Natura 2000 søområdet ikke påvirkes af den ansøgte produktion. Er udvaskningen fra harmoniarealerne i søoplandene til Natura 2000 søområder, mindre end eller lig udvaskningen fra et tilsvarende planteavlbrug antages det, at projektet ikke påvirker kvælstofbelastningen af Natura 2000 søområdet (jf. MKN-130-00166 af 3. november 2010). Kravet til udvaskningen beregnes i praksis som et vægtet gennemsnit mellem udvaskningskravet for arealer i søoplande med stigende dyretryk og arealet i øvrige oplande. Marker som ligger i flere oplande opdeles og regnes med til de respektive oplande. Jf. miljøstyrelsens vejledning om miljøregulering af husdyrhold er der større usikkerheder i CHR-dataene for små områder med få antal dyreenheder. For oplande der er mindre end 1.000 ha anvendes oplandets markbalance til at vurdere, om dyretrykket er stigende i et opland, mens CHR data anvendes i oplande, der er større end 1.000 ha. Der anvendes seneste CHR- og gødningsregnskabs-data.

Vurdering af det konkrete projekts påvirkning i forhold til kvælstof, afskæringskriterie 2B

Ud fra en analyse udarbejdet af DMU har Miljøstyrelsen fastsat afskæringskriterier for, hvor stor en andel af den samlede nitratudvaskning, et enkelt husdyrbrug må bidrage med i et søopland, uden projektet medfører en skadevirkning på Natura 2000 søområdet. Søer kan karakteriseres som lukkede bassiner med ringe vandudskiftning eller som vandområder der er meget lidt eutrofierede og betragtes derfor som meget sårbare recipienter.

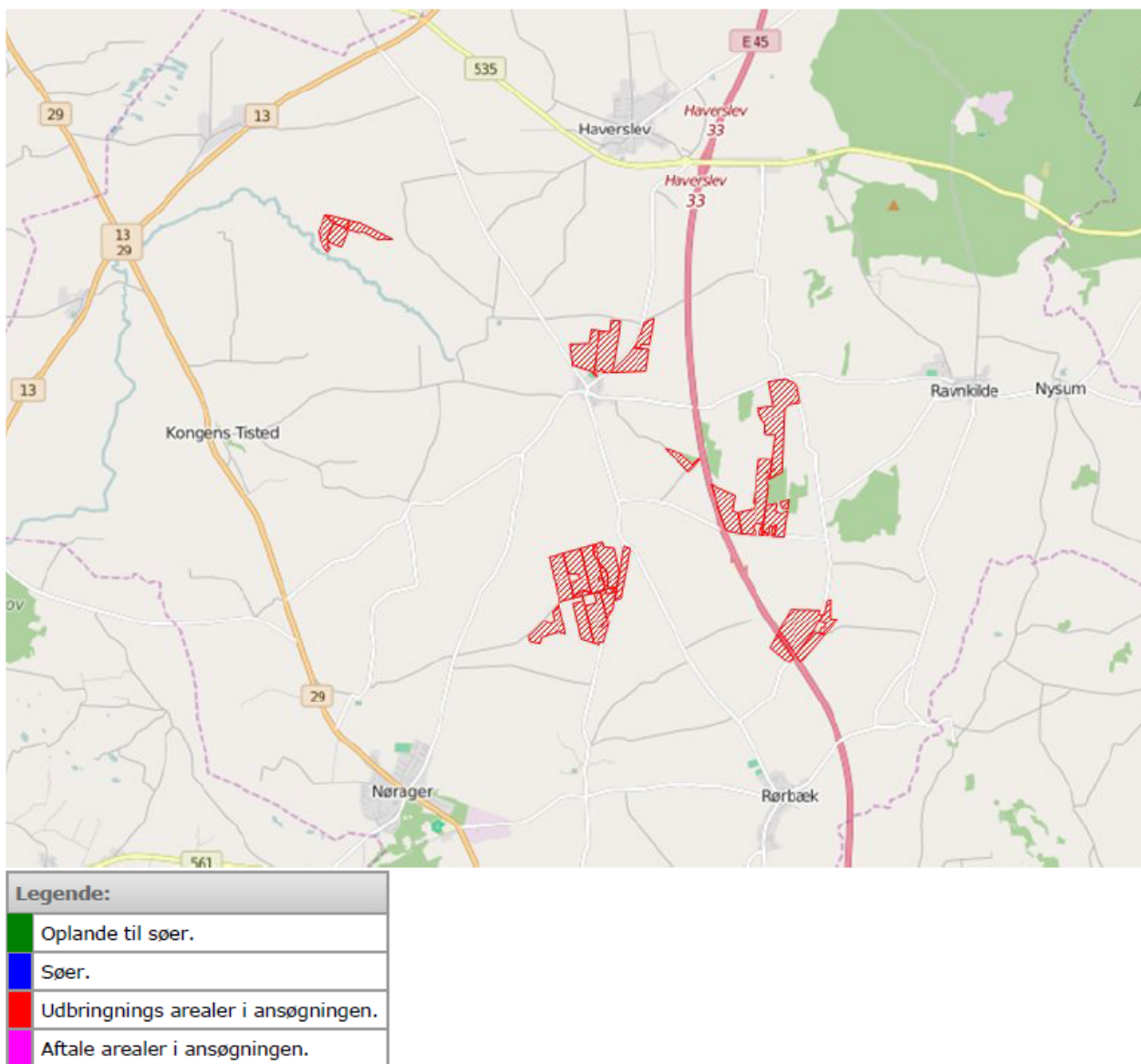
Da Natura 2000 naturtyperne 3160,3150,3140,3130 og 3110 karakteriseres som meget sårbare recipienter, vurderes projektet, efter afskæringskriterie 2B. Nitratudvaskningen fra den ansøgte husdyrproduktion skal således være mindre end 1 pct. af den samlede nitratudvaskning fra alle kilder i det aktuelle opland, hvor projektet agtes gennemført, hvis projektet skal godkendes.

Vurdering af det konkrete projekts påvirkning i forhold til fosfor

Ifølge husdyrgodkendelsesloven skal det undersøges om beskyttelsesniveauet for fosforoverskuddet er overholdt. Herefter vurderes om der er grundlag for skærpelse efter kriterierne i husdyrbekendtgørelsens bilag 4. Vurderingen af grundlaget for skærpelse af beskyttelsesniveauet eller yderligere, målrettede vilkår, i forhold til fosfor, baseres på en vurdering af "Worst Case" situationen. Det maksimale tab for et sammenhængende landbrugsareal vurderes på nuværende tidspunkt at være 1 kg P/ha. Udyrkede arealer har et tab på ca. 0,08 kg P/ha og i landbrugsjorden ophobes i gennemsnit 2.000 kg P/ha i de øverste 25 cm. Der stilles krav om skærpelse af beskyttelsesniveauet i forhold til fosfor, hvis fosforforøgelsen i forhold til udgangspunktet (2.000 kg P/ha) stiger med mere end 5 pct. over en 8-årig periode. Endvidere vurderes landskabets betydning for de pågældende arealers overfladeafstrømning med fosfor til søer. Der laves en vurdering på baggrund af om udbringningsarealerne er indenfor en 20 meters afstand til en sø og/eller bedriftens udbringningsarealer har en hældning på mere end 6 grader.

Ansøgning:

Af ansøgningen fremgår et samlet harmoniareal på 267,1 ha. Ud af det samlede harmoniareal er der 0 ha i søplande i Natura 2000 områder. Udvaskningen i ansøgt drift på 53,5 kg N/ha. Den maksimalt tilladte udvaskning for den konkrete ansøgning, DE(max) er beregnet til 56,5 kg N/ha. Fosforoverskuddet er 13 kgP/ha om året i ansøgt drift, og kravet om P overskud er overholdt. For de samlede harmoniarealer er det beregnet, at udvaskningen ved planteavl er 52,9 kg N/ha.



Konklusion

I den konkrete ansøgning er der ingen udbringningsarealer beliggende indenfor søplande til Natura2000 søområder, af søtyperne: 3160 Brunvandede søer og vandhuller, 3150 Naturligt næringsrige søer og vandhuller med flydeplanter eller store vanddaks, 3140 Kalkrige søer og vandhuller med kransnålealger, 3130 Ret næringsfattige søer og vandhuller med små amfibiske planter ved bredden, 3110 Kalk- og næringsfattige søer og vandhuller (lobeliesøer).

Projektet kan derfor ikke påvirke disse søtyper og projektet kan godkendes ud fra de oplysninger, der fremgår af ansøgningen.

10.3 FJORD OG HAV

Habitatvurdering - Nitrat- og fosforudvaskning til overfladevande (Kyst)

I Danmark er der udpeget en række internationale naturområder. Områderne betegnes samlet Natura 2000 områder og består af Habitat- og Fuglebeskyttelsesområder. Dele af fuglebeskyttelsesområderne er tillige udpeget som Ramsarområder. Mange Natura 2000 områder er placeret i kystområder og 85 procent af det danske landareal afvander til Natura 2000. Ved godkendelse af et husdyrbrug skal det sikres at ændringen ikke påvirker Natura 2000 området negativt. Ved vurderingen af om et konkret projekt påvirker et Natura 2000 område skal det sikres, at der samlet set

ikke sker en negativ påvirkning fra husdyrholdene i området, og at projektet i sig selv ikke har en negativ påvirkning. Efterfølgende vurderes det, hvordan det ansøgte projekt påvirker Natura 2000 områderne med kvælstof ved afstrømning fra harmoniarealerne. Vurderingen følger Miljøstyrelsens vejledning og Miljø- og Naturklagenævnes praksis fra den principielle afgørelse MKN-130-00166 af 3. november 2010 og Miljøstyrelsens notat om Kammeradvokatens vurdering af Nitratmodellen af 6. oktober 2014. Husdyrbrugsloven regulerer alene den del af udvaskningen, som kan tilskrives husdyrgødningen. Den øvrige udvaskning bliver ikke reguleret via husdyrbrugloven.

Vurdering af husdyrholdet på oplandsniveau i forhold til kvælstof, afskæringskriterie 1

Det er en vigtig forudsætning for beskyttelsesniveauet i husdyrgodkendelsesbekendtgørelsen, at den samlede husdyrproduktion i Danmark ikke forventes at stige. Da udviklingen i husdyrholdet ikke er ensartet i hele landet, skal udviklingen vurderes i de kystoplande som påvirkes af projektet. Udviklingen i dyreholdet ses fra 2007, som er udgangspunktet for den baseline, der er fastlagt for udarbejdelse af vandplanerne. Vurderingen af påvirkning fra projektet i kumulation med andre projekter afhænger af udviklingen i det samlede dyrehold i de kystoplande, hvor anlægget er placeret. Jf. miljøstyrelsens vejledning om miljøregulering af husdyrhold er der større usikkerheder i CHR-dataene for små områder med få antal dyreenheder. For oplande der er mindre end 1.000 ha anvendes oplandets markbalance til at vurdere, om dyretrykket er stigende i et opland, mens CHR data anvendes i oplande, der er større end 1.000 ha. Der anvendes seneste CHR- og gødningsregnskabs-data. Hvis dyretrykket er faldende i et kystopland, og der ikke er andre kilder, som medfører at den samlede kvælstofpåvirkning øges, kan det konkluderes, at der ikke vil være en kumulativ effekt fra det ansøgte projekt sammenholdt med den øvrige kvælstofpåvirkning i oplandet. Hvis dyreholdet er steget mere end 1% (jf. Miljøstyrelsens notat om Kammeradvokatens vurdering af Nitratmodellen af 6. oktober 2014), eller andre forhold gør, at den samlede kvælstofbelastning er stigende, så vil en yderligere påvirkning medføre en kumulativ effekt. Projektet vil derfor kun kunne godkendes, hvis Natura 2000 området ikke påvirkes af den ansøgte produktion. Er

udvaskningen fra harmoniarealerne i kystoplandene til Natura 2000 områder, mindre end eller lig udvaskningen fra et tilsvarende planteavlbrug antages det, at projektet ikke påvirker kvælstofbelastningen af Natura 2000 området. (jf. MKN-130-00166 af 3. november 2010). Kravet til udvaskningen beregnes i praksis som et vægtet gennemsnit mellem udvaskningskravet for arealer i kystoplande med stigende dyretryk og arealet i øvrige oplande. Marker som ligger i flere oplande opdeles og regnes med til de respektive oplande.

Vurdering af det konkrete projekts påvirkning i forhold til kvælstof, afskæringskriterier 2A og 2B

Ud fra en analyse udarbejdet af DMU har Miljøstyrelsen fastsat afskæringskriterier for, hvor stor en andel af den samlede nitratudvaskning, et enkelt husdyrbrug må bidrage i et kystopland, uden projektet medfører skadevirkning fra på Natura 2000 området. Natura 2000 områder, der kan karakteriseres som lukkede bassiner med ringe vandudskiftning eller et vandområde som er meget lidt eutrofieret betragtes som meget sårbare. Øvrige Natura 2000 områder betragtes som sårbare. Kystområder uden for Natura 2000 betragtes ikke som sårbare. Opdelingen følger Miljøstyrelsens sårbarhedskortlægning. Afhængig af sårbarhed anvendes følgende afskæringskriterier for Natura 2000 områder.

Pkt. 2A sårbare recipienter: Projektet kan kun godkendes, hvis nitratudvaskningen fra den ansøgte husdyrproduktion er mindre end 5 pct. af den samlede nitratudvaskning fra alle kilder i det aktuelle kystopland.

Pkt. 2B meget sårbare recipienter: Projektet kan kun godkendes, hvis nitratudvaskningen fra den ansøgte husdyrproduktion er mindre end 1 pct. af den samlede nitratudvaskning fra alle kilder i det aktuelle opland.

Vurdering af det konkrete projekts påvirkning i forhold til fosfor

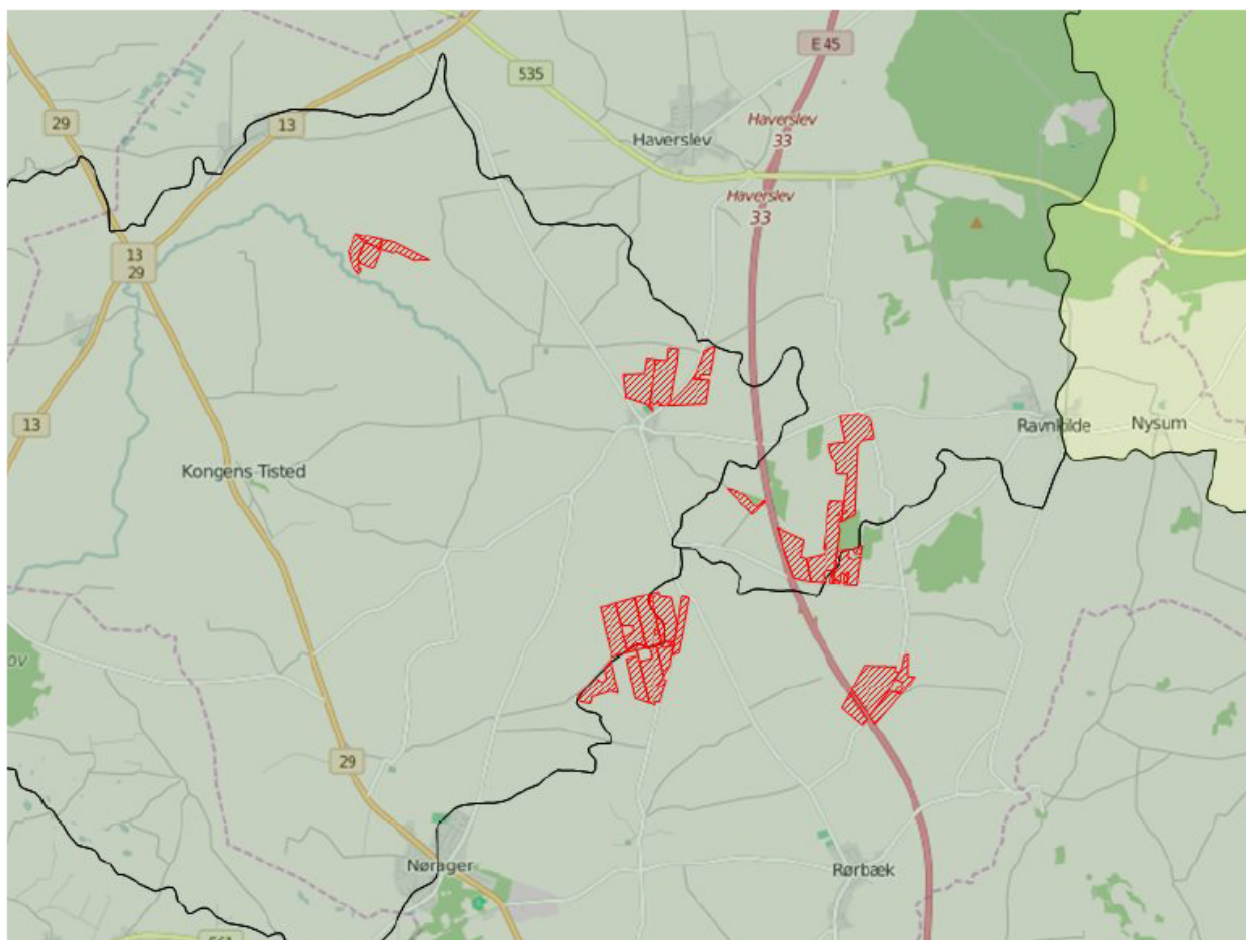
Ifølge husdyrgodkendelsesloven skal det undersøges om beskyttelsesniveauet for fosforoverskuddet er overholdt. Herefter vurderes om der er grundlag for skærpelse efter kriterierne i husdyrbekendtgørelsens bilag 4. Vurderingen af grundlaget for skærpelse af beskyttelsesniveauet eller yderligere, målrettede vilkår, i forhold til fosfor, baseres på en vurdering af "Worst Case" situationen. Det maksimale tab for et sammenhængende landbrugsareal vurderes på nuværende tidspunkt at være 1 kg P/ha. Udyrkede arealer har et tab på ca. 0,08 kg P/ha og i landbrugsjorden ophobes i gennemsnit 2.000 kg P/ha i de øverste 25 cm. Der stilles krav om skærpelse af beskyttelsesniveauet i forhold til fosfor, hvis fosforforøgelsen i forhold til udgangspunktet (2.000 kg P/ha) stiger med mere end 5 pct. over en 8-årig periode. Endvidere vurderes landskabets betydning for de pågældende arealers overfladeafstrømning med fosfor til søer. Der laves en vurdering på baggrund af om udbringningsarealerne er indenfor en 20 meters afstand til en sø og/eller bedriftens udbringningsarealer har en hældning på mere end 6 grader.

Ansøgning:

Af ansøgningen fremgår et samlet harmoniareal på 267,1 ha. og en udvaskningen i ansøgt drift på 53,5 kg N/ha. Den maksimalt tilladte udvaskning for den konkrete ansøgning, DE(max) er beregnet til 56,6 kg N/ha. For de samlede harmoniarealer er det beregnet at udvaskningen ved planteavl er 52,9 kg N/ha.

I den konkrete ansøgning er der 267,13 ha udbringningsarealer beliggende indenfor oplande til Natura2000 vandområder, der er overbelastede med fosfor.

Af ansøgningen fremgår, at der i ansøgt drift er et fosfor overskud på 13,4 kgP/ha/år.



Legende:	
	Oplande til meget sårbare og fosforbelastede Natura2000 områder
	Oplande til sårbare Natura2000 områder.
	Oplande til ikke sårbare områder.
	Kystoplands grænse.
	Udbringnings arealer i ansøgningen.
	Aftale arealer i ansøgningen.

Natura 2000 områder

I det følgende beskrives de Natura 2000 områder, der potentielt kan påvirkes af ansøgte projekt.

Habitatområde Nibe Bredning, Halkær Ådal og Sønderup Ådal

Udpegningsgrundlaget for EF-habitatområde 15: Nibe Bredning, Halkær Ådal og Sønderup Ådal er blandt andet habitatnaturtyperne: Sandbanke (1110), Mudder- og sandflader blottet ved ebbe (1140), Kystlaguner og strandsøer (1150), Bugt (1160) og Rev (1170). For disse habitattyper fremgår det af Danmarks miljøundersøgelsers rapport:

”Kriterier for gunstig bevaringsstatus for EF-habitatdirektivets 8 marine naturtyper”, at eutrofiering har haft negativ effekt på naturtypernes sammensætning af flora og fauna. Det bemærkes i rapporten, at eutrofieringsniveauet bør falde mod mere naturlige niveauer, så bundvegetation og fauna kan genoprettes. Yderligere tilførsel af næringsstoffer til habitatområdet vurderes således, at kunne være til skade for naturtyper i EF-habitatområdet, idet den gunstige bevaringsstatus for de nævnte habitattyper ikke kan genoprettes eller sikres med den nuværende belastning.

Oplande der helt eller delvist afvander til Nibe Bredning, Halkær Ådal og Sønderup Ådal:

- Halkær Bredning
- Nibe-Gjøl Bredning

Habitatområde Lovns Bredning, Hjarbæk Fjord og Skals, Simested og Nørre Ådal, Skravad Bæk

Udpegningsgrundlaget for EF-habitatområde 30: Lovns Bredning, Hjarbæk Fjord og Skals, Simested, Nørre Ådale samt Skravad Bæk er blandt andet habitatnaturtyperne: Mudder- og sandflader blottet ved ebbe (1140), Kystlaguner og strandsøer (1150), Bugt (1160) og Rev (1170). For disse habitattyper fremgår det af Danmarks miljøundersøgelses rapport: "Kriterier for gunstig bevaringsstatus for EF-habitatdirektivets 8 marine naturtyper", at eutrofiering har haft negativ effekt på naturtypernes sammensætning af flora og fauna. Det bemærkes i rapporten, at eutrofieringsniveauet

bør falde mod mere naturlige niveauer, så bundvegetation og fauna kan genoprettes. Yderligere tilførsel af næringsstoffer til habitatområdet vurderes således, at kunne være til skade for naturtyper i EF-habitatområdet, idet den gunstige bevaringsstatus for de nævnte habitattyper ikke kan genoprettes eller sikres med den nuværende belastning.

Oplande der helt eller delvist afvander til Lovns Bredning, Hjarbæk Fjord og Skals, Simested og Nørre Ådal, Skravad Bæk:

- Hjarbæk Fjord
- Skive Fjord, Lovns og Risgårde Bredning

Fuglebeskyttelsesområde Ulvedybet og Nibe Bredning

Udpegningsgrundlaget for fuglebeskyttelsesområde 1: Ulvedybet og Nibe bredning er: skestork, knop-, sang- og pibesvane, kortnæbbet- og grågås, lysbuget knortegås, pibe-, krik-, taffel-, og hvinand, toppet skallesluger, blå kærhøg, hedehøg, klyde, hjejle, almindelig ryle, brushane, fjord-, split-, dværg- og havterne. Området består mod nord af vidtstrakte, lavvandede fjordområder i Limfjorden. Det store marine område, strandenge og småøer udgør tilsammen et vigtigt levested for hovedparten af udpegningsgrundlagets yngle- og rastefugle. De lavvandede marine områder i Nibe

Bredning er af stor betydning for flere af andefuglene på udpegningsgrundlaget. Strandengene udgør vigtige ynglehabitater for vadefugle ligesom de uforstyrrede holme, der ligeledes udgør vigtige ynglelokaliteter for skestorken, de fire arter af terner og klyde. Ulvedybet er en vigtig fuglelokalitet og en af landets største brakvandssøer. Områdets lavvandede fjordområder giver gode fourageringsbetingelser for arterne på udpegningsgrundlaget fx for skestorken. Næringsstofbelastningen fra de omkringliggende landbrugsarealer udgør en trussel for store dele af de marine naturtyper i Limfjorden. Yderligere tilførsel af næringsstoffer til fuglebeskyttelsesområdet vurderes således, at kunne være til skade for arterne på udpegningsgrundlaget, idet den gunstige bevaringsstatus for de nævnte arter ikke kan genoprettes eller sikres med den nuværende belastning.

Oplande der helt eller delvist afvander til Ulvedybet og Nibe Bredning:

- Halkær Bredning
- Nibe-Gjøl Bredning

Fuglebeskyttelsesområde Lovns Bredning

Udpegningsgrundlaget for fuglebeskyttelsesområde 14: Lovns Bredning er: sangsvane, hvinand, toppet- og stor skallesluger. Sangsvanens fødegrundlag er rodhæftet undervandsvegetation på lavt vand samt græs på strandenge. Sangsvanen fouragerer i stor udstrækning på vintergrønne marker og anvender vandfladen til at søge tilflugt til for eksempel om natten. Sangsvanens oprindelige fødegrundlag i fjorden er truet af eutrofiering. Danmarks kystnære fjordområder har været tilført unaturligt store mængder af næringsstofferne kvælstof og fosfor, hvilket har ført til eutrofiering. Eutrofieringen skyldes belastning med næringsstoffer, der tilføres ved afstrømning fra landbrugsarealer kombineret med effekten af tidligere tiders belastning med spildevand. Resultatet af næringstilstrømningen er en massiv algevækst, som skygger bundvegetationen væk. I værste tilfælde kan en forøget næringsstofftilførsel medvirke til iltsvind, der påvirker forekomsten af bunddyr og fisk i en negativ retning. Dermed forringes fødegrundlaget for de fleste arter af fugle, der lever i Danmarks kystnære fjordområder. I de mest lavvandede områder af Limfjorden resulterer eutrofieringen i en masseopblomstring af enårige macroalger, der er med til at nedsætte ålegræssets fladeudbredelse. I områder med større vanddybde resulterer eutrofieringen i masseopblomstring af planteplankton, der nedsætter sigtedybden og reducerer ålegræs og flerårige tangarters dybdeudbredelse. Yderligere tilførsel af næringsstoffer til fuglebeskyttelsesområdet vurderes således, at kunne være til skade for arterne i fuglebeskyttelsesområdet, idet den gunstige bevaringsstatus ikke kan genoprettes eller sikres med den nuværende belastning.

Oplande der helt eller delvist afvander til Lovns Bredning:

- Hjarbæk Fjord
- Skive Fjord, Lovns og Risgårde Bredning
-

Fuglebeskyttelsesområde Hjarbæk Fjord og Simested Fjord

Udpegningsgrundlaget for fuglebeskyttelsesområde 24: Hjarbæk Fjord og Simested Fjord er: rørdrum, engsnarre, sangsvane, taffel-, troid- og hvinand, blishøne, klyde og hjejle. Sangsvanens fødegrundlag er rodhæftet undervandsvegetation på lavt vand samt græs på strandenge. Sangsvanen fouragerer i stor udstrækning på vintergrønne marker og anvender vandfladen til at søge tilflugt til for eksempel om natten. Sangsvanens oprindelige fødegrundlag i fjorden er truet af eutrofiering. Danmarks kystnære fjordområder har været tilført unaturligt store mængder af næringsstofferne kvælstof og fosfor, hvilket har ført til eutrofiering. Eutrofieringen skyldes belastning med næringsstoffer, der tilføres ved afstrømning fra landbrugsarealer kombineret med effekten af tidligere tiders belastning med spildevand. Resultatet af næringstilstrømningen er en massiv algevækst, som skygger bundvegetationen væk. I værste tilfælde kan en forøget næringsstofftilførsel medvirke til iltsvind, der påvirker forekomsten af bunddyr og fisk i en negativ retning. Dermed forringes fødegrundlaget for de fleste arter af fuglene på udpegningsgrundlaget. I de mest lavvandede områder af Limfjorden resulterer eutrofieringen i en masseopblomstring af enårige macroalger, der er med til at nedsætte ålegræssets fladeudbredelse. I områder med større vanddybde resulterer eutrofieringen i masseopblomstring af planteplankton, der nedsætter sigtedybden og reducerer ålegræs og flerårige tangarters dybdeudbredelse. Den kraftige gødningstilførsel til Danmarks markarealer har medført ændringer af flora og fauna i levestederne for flere af udpegningsarter. Næringsstofftålede plantearter har i mange år haft bedre vilkår end de mere naturlige, langsomt voksende plantearter, som oprindeligt har været karakteristiske for engene. Høje næringsindhold i vandløbende medfører endvidere i forbindelse med regelmæssige oversvømmelser en næringsstofberigelse af enge og vådområder med øget tilgroning og ændringer i den oprindelige artsammensætning i plantelivet til følge. Tilgroning af enge og rørsumpe forringer yngleforsørene for mange af arterne på udpegningsgrundlaget bl.a. engsnarren. Yderligere tilførsel af næringsstoffer til fuglebeskyttelsesområdet vurderes således, at kunne være til skade for arterne i fuglebeskyttelsesområdet, idet den gunstige bevaringsstatus ikke kan genoprettes eller sikres med den nuværende belastning.

Oplande der helt eller delvist afvander til Hjarbæk Fjord og Simested Fjord:

- Hjarbæk Fjord

Beregning af projektets påvirkning i berørte kystoplande

For at vurdere projektets andel af den samlede udvaskning fra et givet kystopland, som afvander til et Natura 2000 område beregnes bidraget fra projektet og fra det samlede kystopland.

De faktiske udvaskninger fra oplandene er beregnet fra hhv. dyrket og øvrigt areal. Det dyrkede areal svarer til oplandets samlede registrerede areal i det generelle landbrugsregister, mens det øvrige areal er oplandets resterende areal. N-udvaskningen for det dyrkede areal er beregnet som en N-nettobalance med værktøjet CTtools. Heri beregnes det potentielle tab af N for hver enkelt mark i oplandet på baggrund af oplysninger om afgrødevalg, jordtype, mængder og typer af tildelt N-gødning, udbytteforhold m.m. ud fra landbrugets registerdata. N-udvaskningen beregnes som differencen mellem N-input og N-output på markniveau. Kvælstofudvaskningen fra det øvrige opland følger standardberegningen i Miljøstyrelsens vejledning om miljøregulering af husdyrhold. Reduktionsprocenten er arealvægtet i forhold til reduktionspotentialekortet, som ligger til grund for nitratklasserne i oplandet. Den påvirkning fra projektet som kan tilskrives husdyrgødningen er beregnet som differencen mellem den faktiske udvaskning, Udvasning DE(reel) fra ansøgningsystemet og den beregnede udvaskning fra et tilsvarende planteavlslug.

Bidrag fra husdyrgødning - Vurdering af påvirkningen fra det konkrete projekt

For hvert kystopland som afvander til sårbare Natura 2000 områder beregnes projektets påvirkning. Til den videre vurdering, beregnes hvor stor en del af den samlede udvaskning fra husdyrbruget som kan tilskrives husdyrgødning. Bidraget fra husdyrgødningen beregnes som differencen mellem den beregnede udvaskning ved den aktuelle drift (Udvaskning DE (reel)) og den beregnede udvaskning fra et tilsvarende planteavlsbrug. Det er kun den del af udvaskningen, der stammer fra husdyrgødningen, som indgår i de videre beregninger. Bidraget fra husdyrgødningen beregnes for den samlede bedrift.

Udvaskning ved DE (reel):	53,5 kg N/ha
Udvaskningen for et standard-planteavlsbrug:	- 52,9 kg N/ha
Påvirkning fra husdyrgødning:	= 0,6 kg N/ha

Vurdering af kumulativ påvirkning

Kravet om at det konkrete projekt ikke må påvirke et kystopland yderligere, hvor den samlede kvælstofbelastning er stigende, skal opfyldes på bedriftsniveau. Derfor kan der beregnes en maksimal tilladt udvaskning pr. ha for bedriften, som et vægtet gennemsnit af den maksimalt tilladte udvaskning i oplande med stigende husdyrtryk og den maksimalt tilladte udvaskning for de øvrige harmoniarealer. For arealer, hvor der ikke er en kumulativ effekt, må udvaskningen beregnet for de pågældende arealer maksimalt svare til udvaskningen ved maksimalt dyretryk (DE_{max}). For de arealer, der ligger i et opland, hvor en øget belastning giver en kumulativ effekt, må udvaskningen maksimalt svare til den laveste værdi af udvaskningen fra et planteavlsbrug og udvaskningen ved maksimalt dyretryk (DE_{max}) for de pågældende arealer. Marker som ligger i flere oplande opdeles og regnes med til de respektive oplande.

Beregning:

(Harmoniareal(kystopland med kumulativ effekt) * Udvaskning(DE_{Max1}) + Harmoniareal(øvrigt) * Udvaskning(DE_{Max2})) / Harmoniareal(samlet)

1. Her bruges den mindste værdi af: "Udvaskning som planteavlsbrug på udvalgte arealer" eller "Beregning af udvaskning ved det maksimale dyretryk (DE_{max}) på arealer med krav om udvaskning svarende til et planteavlsbrug". - 52,9 kg N/ha

2. Her bruges værdien af: "Beregning af udvaskning ved det maksimale dyretryk (DE_{max}) på arealer uden krav om udvaskning svarende til et planteavlsbrug".
Påvirkning fra husdyrgødning: = 0,6 kg N/ha

Påvirkning i kystoplande

Vurdering af risikoen for kumulativ effekt, værdierne for den samlede kvælstofpåvirkning og projektets påvirkning i de aktuelle kystoplande er opstillet herunder. For hvert kystopland er det vurderet om projektet overholder de to afskæringskriterier.

	Skive Fjord, Lovns og Risgårde Bredning	Hjarbæk Fjord	Halkær Bredning
Harmoniareal fra ansøgning i opland:	100,36 ha	98,48 ha	68,29 ha
Aftaleareal fra ansøgning i opland:	-	-	-
Dyrket areal i opland:	90608 ha	78631 ha	18573 ha
Øvrigt areal i opland:	53731 ha	39145 ha	7404 ha
Samlet areal i opland:	144339 ha	117776 ha	25977 ha

	Skive Fjord, Lovns og Risgårde Bredning	Hjarbæk Fjord	Halkær Bredning
Vurdering af kumulativ effekt:			
Er der stigende dyretryk?	Ja	Nej	Ja
Er der andre kilder som medfører en øget kvælstofbelastning i oplandet?	Nej	Nej	Nej
DEmax Øvrige:	55,4 kgN/ha	-	55,4 kgN/ha
DEmax Planteavl:	52,8 kgN/ha	-	52,8 kgN/ha
DEmax Stigende husdyrtryk:	57,5 kgN/ha	-	57,5 kgN/ha
Kvælstofbidrag opland:			
Reduktionsprocent:	75 %	79 %	51 %
N-bidrag til Natura 2000 fra dyrket areal:	1867209 kgN	1353004 kgN	633786 kgN
N-bidrag til Natura 2000 fra øvrigt areal:	134328 kgN	82205 kgN	36280 kgN
N-bidrag til Natura 2000 total:	2001537 kgN	1435209 kgN	670066 kgN
Kvælstofbidrag projekt:			
N-bidrag fra husdyrgødning:	0,6 kgN/ha	0,6 kgN/ha	0,6 kgN/ha
Red. potentiale fra harmoniarealer:	88 %	63 %	63 %
N-påvirkning fra harmoniarealer i ansøgning:	7,2 kgN	21,9 kgN	15,2 kgN
N-bidrag fra aftalearealer:	0 kgN/ha	0 kgN/ha	0 kgN/ha
Red. potentiale fra aftalearealer:	88 %	63 %	0 %
N-påvirkning fra aftalearealer i ansøgning:	0 kgN	0 kgN	0 kgN
Samlet N-bidrag:	7,2 kgN	21,9 kgN	15,2 kgN
N-påvirkning i procent fra ansøgt drift:	0 %	0 %	0 %
Vægtet maksimal N-udvaskning på bedriften:	53,8 kgN/ha	-	53,8 kgN/ha
Bedriftens reelle N-udvaskningsniveau (DEreel):	53,5 kgN/ha	53,5 kgN/ha	53,5 kgN/ha
Opsummering:			
Overholdes afskæringskriterie 1?	Ja	Ja	Ja
Overholdes kriterie 2A (5 procent)?	-	-	-
Overholdes kriterie 2B (1 procent)?	Ja	Ja	Ja

	Skive Fjord, Lovns og Risgårde Bredning	Hjarbæk Fjord	Halkær Bredning
Fosforbidrag opland:			
P-bidrag til Natura2000 fra dyrket areal:	18122 kgP	15726 kgP	3715 kgP
P-bidrag til Natura2000 fra øvrigt areal:	4298 kgP	3132 kgP	592 kgP
P-bidrag fra øvrige kilder (bebyggelse):	13317 kgP	10866 kgP	2397 kgP
P-bidrag til Natura2000 total:	35737 kgP	29724 kgP	6704 kgP
Fosforbidrag projekt:			
Fosforoverskud pr. ha. jf. ansøgning:	13,4 kgP/ha	13,4 kgP/ha	13,4 kgP/ha
Procentvis P-forøgelse i godkendelsesperioden:	5,36 %	5,36 %	5,36 %
Worst case påvirkning fra husdyrbruget:	5,38 kgP	5,28 kgP	3,66 kgP
Worst case fosforoverskud pr.ha aftalearealer:	-	-	-
Procentvis P-forøgelse i godkendelsesperioden aftalearealer:	-	-	-
Worst case fosforpåvirkning fra aftalearealer i ansøgning:	-	-	-
Samlet P-Bidrag:	5,38 kgP	5,28 kgP	3,66 kgP
Påvirkning i % fra ansøgt drift:	0,02 %	0,02 %	0,05 %
Opsummering:			
Overholdes kriteriet for påvirkning af overfladevand med fosfor? (5 %)	Ja	Ja	Ja
Er det generelle beskyttelsesniveau for fosfor overholdt?	Ja	Ja	Ja

Konklusion

En øget påvirkning i kystoplandet vil medføre en kumulativ effekt ved øget påvirkning fra det ansøgte projekt. Udvaskningen for de arealer som ligger i oplandet skal derfor være mindre end eller lig udvaskningen fra et tilsvarende planteavlbrug. Udvaskningskravet skal opfyldes på bedriftsniveau. Kravet beregnes derfor som et vægtet gennemsnit for arealer i og udenfor oplande, hvor der er en kumulativ effekt. Det samlede harmoniareal i oplande med kumulativ effekt er 168,64 ha.

Kravet til den arealvægtede udvaskning for bedriften er beregnet til 53,8 kg N pr. ha. Kravet til den gennemsnitlige udvaskning er beregnet samlet for alle kyst- og søoplande, hvor der er krav om en udvaskning svarende til planteavl. Af ansøgningssystemet fremgår at den faktiske udvaskning ved den ansøgte drift er på 53,5 kg N pr. ha.

Afskæringskriterie 1 er overholdt da den faktiske udvaskning fra det ansøgte projekt er mindre end eller lig med det beregnede krav til den arealvægtede udvaskningen for bedriften.

I de aktuelle kystoplande overholder projektet afskæringskriteriet for hvor meget kvælstof projektet må bidrage med af den samlede påvirkning.

Det generelle fosforkrav som er beregnet i ansøgningssystemet er overholdt.

Ansøgningens udbringningsarealer er beliggende inden for oplande til Natura 2000 vandområder, der er overbelastede med fosfor. Da kriteriet for påvirkning af overfladevand med fosfor er overholdt, giver projektet ikke anledning til en forværring af tilstanden i Natura 2000 områderne. Projektet opfylder krav til udvaskning af fosfor. Det ansøgte projekt kan på baggrund af de oplysninger og tiltag der fremgår af ansøgningen godkendes i forhold til fosfor.

Afskæringskriterierne for påvirkning af Natura 2000 områder er overholdt. Projektet kan derfor godkendes ud fra de oplysninger, der fremgår af ansøgningen.

Der er ingen harmoniarealer inden for 20 meter til vandløb og søer, som medfører restriktioner for udbringning af husdyrgødning på harmoniarealerne.

11 PÅVIRKNING AF ARTER MED SÆRLIGT STRENGE BESKYTTELSESKRAV (BILAG IV ARTER)

Kommunens oplysninger:

En række dyr omfattet af naturbeskyttelseslovens § 29a og habitatdirektivets bilag IV kan have levested, fødesøgningsområde eller sporadisk opholdssted i området omkring udbringningsarealerne. Ifølge oplysninger i "Håndbog om dyrearter på habitatdirektivets bilag IV" (DMU Faglig rapport nr. 635, 2007) kan der i Rebild Kommune være forekomst af flere arter af flagermus samt odder, markfirben, løgfrø, spidssnudet frø og stor vandsalamander.

Rebild Kommune er ikke bekendt med konkrete yngleforekomster af nogen af de nævnte arter på husdyrbrugets arealer. Forskriftsmæssig drift af markarealerne vurderes ikke at være til skade for eventuelle forekomster af flagermus eller odderforekomst langs vandløb i området. Markerne vurderes ikke umiddelbart at rumme egnede levesteder for stor vandsalamander, markfirben, løgfrø eller spidssnudet frø.

For yderligere henvises der til kommunens beskrivelse i naturvurderingen, der er vedlagt som bilag 5.

12 MANAGEMENT

Kommunens kommentarer og vurdering:

Der er vurderet på management i miljøgodkendelsen af 31. maj 2011. Rebild kommune vurderer, at der ikke er behov for at stille yderligere vilkår vedrørende management.

13 EGENKONTROL

Kommunens kommentarer og vurdering:

Der er vurderet på egenkontrol i miljøgodkendelsen af 31. maj 2011. Rebild kommune vurderer, at der ikke er behov for at stille yderligere vilkår vedrørende egenkontrol.

14 ALTERNATIV LØSNING OG 0-ALTERNATIV

Kommunens kommentarer og vurdering:

Der er vurderet på alternative løsninger og 0-alternativ i miljøgodkendelsen af 31. maj 2011. Rebild kommune vurderer, at der ikke er behov for at stille yderligere vilkår vedrørende alternative løsninger og 0-alternativ.

15 BILAG

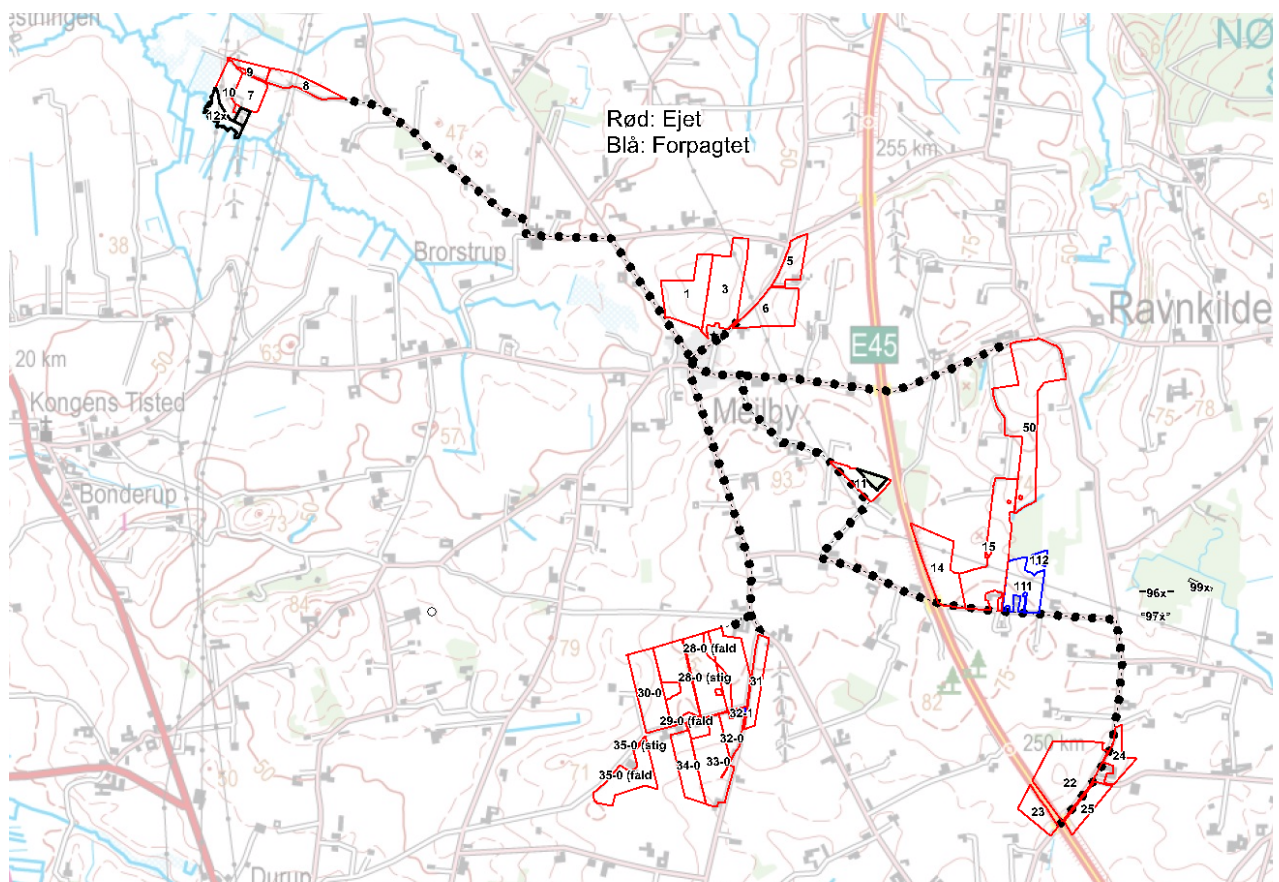
15.1 BILAG 1. AREALOVERSIGT



Forpagtet areal Borshøjvej 10



15.2 BILAG 2. TRANSPORTVEJE



15.3 BILAG 3. SITUATIONSPLAN (NAVNE PÅ STALDE REFERERER TIL IT- ANSØGNINGS-SYSTEMET)



15.4 BILAG 4. AREALSKEMA

Udbringningsarealer

Navn	Ha	Drænet	Jb.Type	Vandet	Sæd-skifte	Ref. Sæd-skifte	N-kl. 0(ha)	N-kl. 1(ha)	N-kl. 2(ha)	N-kl. 3(ha)	G.vand (ha)	P-kl. 0(ha)	P-kl. 1(ha)	P-kl. 2(ha)	P-kl. 3(ha)
1	# 12,98	Nej	JB4	Nej	S4	S4	12,98	0,00	0,00	0,00	1,61	12,98	0,00	0,00	0,00
3	# 15,84	Nej	JB4	Nej	S4	S4	15,84	0,00	0,00	0,00	0,94	15,84	0,00	0,00	0,00
6	# 10,15	Nej	JB4	Nej	S4	S4	10,15	0,00	0,00	0,00	9,87	10,15	0,00	0,00	0,00
5	# 5,24	Nej	JB4	Nej	S4	S4	5,24	0,00	0,00	0,00	0,00	5,24	0,00	0,00	0,00
11	# 4,00	Nej	JB11	Nej	S2	S2	4,00	0,00	0,00	0,00	3,84	4,00	0,00	0,00	0,00
7	# 5,19	Ja	JB11	Nej	S2	S2	5,19	0,00	0,00	0,00	0,00	5,16	0,00	0,04	0,00
8	# 5,36	Ja	JB11	Nej	S2	S2	5,36	0,00	0,00	0,00	0,00	4,78	0,00	0,58	0,00
7-1	# 5,05	Ja	JB11	Nej	S2	S2	5,05	0,00	0,00	0,00	0,00	4,52	0,00	0,53	0,00
9	# 2,29	Ja	JB11	Nej	S2	S2	2,29	0,00	0,00	0,00	0,00	2,29	0,00	0,00	0,00
15	# 20,39	Ja	JB4	Nej	S4	S4	19,93	0,00	0,00	0,46	20,39	17,62	0,00	2,77	0,00
22	20,45	Ja	JB4	Nej	S4	S4	0,00	0,00	0,00	20,45	20,45	19,47	0,00	0,98	0,00
14	# 13,15	Ja	JB4	Nej	S4	S4	13,15	0,00	0,00	0,00	13,15	8,00	0,00	5,15	0,00
25	5,22	Ja	JB4	Nej	S4	S4	0,00	0,00	0,00	5,22	5,22	5,22	0,00	0,00	0,00
23	5,02	Nej	JB4	Nej	S4	S4	0,00	0,00	0,00	5,02	5,02	5,02	0,00	0,00	0,00
24	4,55	Ja	JB4	Nej	S4	S4	0,00	0,00	0,00	4,55	4,55	4,55	0,00	0,00	0,00
26	# 30,11	Nej	JB2	Nej	S4	S4	30,11	0,00	0,00	0,00	30,11	30,11	0,00	0,00	0,00
31	5,71	Nej	JB4	Nej	S4	S4	0,00	0,00	1,33	4,38	0,52	5,71	0,00	0,00	0,00
35	# 12,50	Nej	JB4	Nej	S4	S4	12,44	0,00	0,06	0,00	0,00	12,50	0,00	0,00	0,00
38	7,81	Nej	JB4	Nej	S4	S4	0,00	0,00	7,81	0,00	3,53	7,81	0,00	0,00	0,00
36	13,58	Nej	JB4	Nej	S4	S4	0,02	0,00	13,56	0,00	8,78	13,58	0,00	0,00	0,00
37	4,07	Nej	JB4	Nej	S4	S4	0,01	0,00	4,06	0,00	1,54	4,07	0,00	0,00	0,00

Navn	Ha	Draenet	Jb.Type	Vandet	Sæd- skifte	Ref. Sæd- skifte	N-kl. 0(ha)	N-kl. 1(ha)	N-kl. 2(ha)	N-kl. 3(ha)	G.vand (ha)	P-kl. 0(ha)	P-kl. 1(ha)	P-kl. 2(ha)	P-kl. 3(ha)
32-1	0,30	Nej	J84	Nej	S4	S4	0,00	0,00	0,30	0,00	0,00	0,30	0,00	0,00	0,00
33 (sti)	# 11,54	Nej	J84	Nej	S4	S4	11,53	0,00	0,00	0,00	0,00	11,54	0,00	0,00	0,00
33 (fal)	1,00	Nej	J84	Nej	S4	S4	0,00	0,00	0,00	1,00	0,00	1,00	0,00	0,00	0,00
32 (sti)	# 1,99	Nej	J84	Nej	S4	S4	1,99	0,00	0,00	0,00	0,00	1,99	0,00	0,00	0,00
32 (fal)	10,61	Nej	J84	Nej	S4	S4	0,00	0,00	0,15	10,47	0,00	10,61	0,00	0,00	0,00
34 (sti)	# 11,89	Nej	J84	Nej	S4	S4	11,89	0,00	0,00	0,00	0,00	11,89	0,00	0,00	0,00
34 (fal)	1,04	Nej	J84	Nej	S4	S4	0,00	0,00	1,04	0,00	0,00	1,04	0,00	0,00	0,00
39 (fal)	9,54	Nej	J84	Nej	S4	S4	0,15	0,00	9,39	0,00	0,00	9,54	0,00	0,00	0,00
35-0 (stig)	# 0,20	Nej	J84	Nej	S4	S4	0,20	0,00	0,00	0,00	0,00	0,20	0,00	0,00	0,00
40+41	9,41	Nej	J84	Nej	S4	S4	1,03	0,00	0,00	8,38	9,41	9,41	0,00	0,00	0,00
42-0	0,93	Nej	J84	Nej	S4	S4	0,07	0,00	0,00	0,86	0,93	0,93	0,00	0,00	0,00
Total	267,12						168,64	0,00	37,70	60,78	139,87	257,07	0,00	10,06	0,00

15.5 Bilag 5. REBILD KOMMUNES SAMLEDE NATURVURDERING

Påvirkning af natur

Miljøgodkendelsen forudsætter at projektet foruden husdyrloven er i overensstemmelse med kommuneplanmål for natur og landskab, naturbeskyttelsesloven samt EU-habitatdirektivet.

Såvel aktuel som ændret drift, der anerkendes med miljøgodkendelsen, påvirker områdets naturtyper. Påvirkningerne stammer dels fra stald og lager og dels fra drift af markarealerne. Påvirkningerne fra stald og lager består fortrinsvist i ammoniakfordampning, der resulterer i kvælstofdeposition på nærliggende naturarealer. Påvirkningerne fra drift af markarealerne kan bestå i intensiveret drift af arealerne (opdyrkning, hyppigere omlægning, forøget gødsning) eller randpåvirkninger af tilstødende naturarealer (overfladeafstrømning, jordfygning, afdrift af sprøjtemidler eller ammoniaktab ved udbringning af husdyrgødning).

Konsekvenserne af påvirkningerne er vurderet i forhold til nedenfor nævnte planlægning og bestemmelser for natur- og landskabsbeskyttelse.

Påvirkning fra stald og lager

Husdyrbruget ligger i åbent, småbakket og landbrugsdomineret landskab. Landskabet er præget af tekniske anlæg, som højspændingsledninger og motorvej E 45. Ejendommen ligger placeret i kote 58 og ligger derfor lidt lavt i forhold til det omkringliggende landskab, der spænder mellem kote 58 og kote 70. flere læhegn bryder landskabet tæt omkring ejendommen og Bradstrup hede er placeret ca. 1,2 km nord for ejendommen. Mod syd ligger Rørbæk og længere væk, mod nordvest findes Mejlby.

Kommuneplan 2013-2025, udpegninger og retningslinjer

Ejendommens bygninger er beliggende i et område udpeget som jordbrugsområde.

Jordbrugsområder:

I jordbrugsområderne gælder retningslinje 5.3.3: Her skal hensynet til jordbrugserhvervene varetages i balance med hensynet til de øvrige åbne landinteresser og byudviklingsinteresser.

Husdyrbrugets anlæg vurderes ikke at være i strid med hverken ovenstående eller andre relevante retningslinjer i Kommuneplan 2013-2025.

Naturbeskyttelsesloven og museumsloven

De oplyste ændringer af husdyrbruget kræver ikke dispensation fra museumslovens bestemmelser om fredede fortidsminder og beskyttede diger eller naturbeskyttelseslovens bestemmelser om bygge- og beskyttelseslinjer eller fredningsbestemmelser.

I det følgende vurderes hvorledes ammoniakemission fra husdyrbrugets stalde og gødningslagre vil kunne påvirke potentielt kvælstoffølsomme naturarealer omkring bruget.

Ammoniakemissionen fra stalde og gødningslagre er beregnet til at stige fra 2857,66 kg N/år til 4511,54 kg N/år. Stigningen udgør således 1653,88 kg N/år.

De nærmeste naturarealer i forhold til ejendommen udgøres af § 7 registrerede arealer, se punkt 5 på bilag 1. Nærmeste naturareal, der er § 3 beskyttet natur, ligger 1125 m fra ejendommen, se punkt 1 på bilag 1.

Nærmeste potentielle ammoniakfølsomme skovareal ligger over 1,4 km fra ejendommen og vurderes på baggrund af afstanden ikke at blive påvirket væsentligt.

Nærmeste naturareal, der samtidig ligger indenfor Natura 2000 område, ligger 4,8 km fra ejendommen, se punkt 6, bilag 1.

Via husdyrgodkendelse.dk er der automatisk foretaget beregning til alle punkter og på kommunens opfordring har ansøger via systemet foretaget de øvrige beregninger i nedenstående tabel 11.

Punkt	Naturtype	Retning (grader)	Afstand (m)	Merdeposition (kg N/ha/år)	Totaldeposition (kg N/ha/år)
1	§ 3 mose	193	1125	0,1	0,2
2	§ 3 eng	283	1600	0,1	0,1
3	§ 3 mose	106	1330	0,1	0,1
4	§ 7 overdrev	40	635	0,1	0,2
5	§ 7 mose	198	1300	0,1	0,1
6	Natura 2000	220	4880	0,0	0,0

Tabel 11: Baggrundsbelastningen i området er ca. 14,051 kg N/ha/år.

Punkt 1

Arealet er registreret som § 3 beskyttet mose. Arealet blev besigtiget i sommeren 2011 i forbindelse med en generel gennemgang af kommunens § 3 områder og ved den lejlighed vurderet til at være et fattigkær af lav kvalitet.

Ved besigtigelsen blev der fundet blåtop, bølget bunke, mosebunke, bredbladet dunhammer, liden andemad, græsbladet fladstjerne, hedelyng, alm. Hvene, krybhvene, klokkelyng, kragefod, smalbladet kæruld, tuekæruld, vild kørvel, smalbladet mangeløv, bittersød natskygge, engnellikerod, stor nælde, gråpil, krybende pil, øret pil, vandpileurt, lav ranunkel, kærranunkel, revling, rosmarinlyng, engørhvene, lysesiv, alm. Star, næbstar, toradet star, rød svingel, manna sødgræs, agertidsel, kærtidsel, kåltidsel, tormentil, tranebær, tørvemos, nikkende brøndsel mf.

Ifølge de harmoniserede tålegrænser udgivet af naturstyrelsen¹ ligger tålegrænseintervallet for fattigkær i intervallet 10-20 kg N/ha/år og belastningen af arealet ligger således i den nedre halvdel af tålegrænseintervallet. Det vurderes ikke at merdepositionen på 0,1 kg og totaldepositionen på 0,2 kg N/ha/år vil påvirke arealet væsentligt.

Punkt 2

Arealet er registreret som § 3 beskyttet eng. Det er blevet besigtiget af kommunen i 2011. Engen er registreret som kultuureng med en moderat til lav naturtilstand. På arealet blev der fundet draphavre, lodden dueurt, fløjlsgræs, engforglemmevej, alm. Hundegræs, alm. Hønsetarm, alm. kvik, vild kørvel, alm. mjøddurt, vandmynte, fandens mælkebøtte, stor nælde, ager- og kærpadderok, bidende ranunkel, lav ranunkel, alm. rapgræs, engrævehale, knæbøjjet rævehale, glanskapslet siv, lysesiv, kruset skræppe, burresterre, harestar, kærsterre, rød svingel, alm. syre, tagrør, agertidsel, horsetidsel, kærtidsel, musevikke, ørnebregne, gåsepotentil, tykbladet ærenpris, græsbladet fladstjerne, hvid kløver, alm. rajgræs, tusindfryd, glat vejbred, tveskægget ærenpris, alm. fuglegræs, pil, svinemælk, dueurt, sødgræs og bævre asp.

Ifølge de harmoniserede tålegrænser udgivet af naturstyrelsen¹ ligger tålegrænseintervallet for ferske enge i intervallet 15-25 kg N/ha/år og belastningen af arealet ligger således i den nedre del af tålegrænseintervallet. Det vurderes ikke at merdepositionen på 0,1 kg og totaldepositionen på 0,1 kg N/ha/år vil påvirke arealet væsentligt.

Punkt 3

Arealet er registreret som § 3 beskyttet mose. Det er ikke blevet besigtiget af kommunen. Mosen ligger i forbindelse med to mindre søer og omkranset af dyrkede marker. Ifølge de harmoniserede tålegrænser udgivet af naturstyrelsen² ligger tålegrænseintervallet for moser i intervallet 15-25 kg N/ha/år, for moser der ikke er højmoser og hængesæk, og belastningen af arealet ligger således i den nedre del af tålegrænseintervallet. Det vurderes ikke at merdepositionen på 0,1 kg og totaldepositionen på 0,1 kg N/ha/år vil påvirke arealet væsentligt.

Punkt 4

Arealet er registreret som § 3 beskyttet overdrev. Samtidig er arealet registreret som § 7 areal jf. husdyrloven, og da arealet ligger mellem 500 og 1000 m fra ejendommen, stilles der særlige krav til kvælstofdepositionen ifølge husdyrloven. Der er mere end et husdyrbrug ud over det ansøgte, inden for 1000 m fra naturpunktet. Der stilles derfor et krav om maksimal udledning på 0,2 kg N/ha/år. Dette krav overholdes af det ansøgte husdyrbrug. Arealet er besigtiget af Rebild Kommune i 2011. Ved besigtigelsen blev der fundet håret høgeurt, bladmosser, alm. røllike, rødknæ, hvidtjørn, alm. hvene, alm. hundegræs, skræppe, læge ærenpris, vild kørvel, mosebunke, fåresvingel, grå bynke, stor nælde, mælkebøtte, rød svingel, krybende pil, smuk perikon og fløjlsgræs. Ifølge de harmoniserede tålegrænser udgivet af naturstyrelsen er tålegrænseintervallet for overdrev 10-25 kg N/ha/år. Belastningen af arealet ligger således ca. midt i tålegrænseintervallet, men merdepositionen på 0,1 kg og totalbelastningen på 0,2 kg N/ha/år vurderes ikke at påvirke arealet væsentligt.

Punkt 5

Arealet er registreret som § 3 beskyttet mose. Samtidig er arealet registreret som § 7 areal jf. husdyrloven, men da arealet ligger over 1000 m fra ejendommen, stilles der ikke særlige krav til kvælstofdepositionen ifølge husdyrloven. Arealet er besigtiget af Rebild Kommune i 2011 og naturtilstand er vurderet til at være lav. Arealet er registreret som højmose og der er ved besigtigelsen fundet bølget bunke, hjertegræs, klokkelyng, tormentil, tyttebær, plys-tørvemos, bladmos, smalbladet kæruld, tuekæruld, revling, tranebær, dun birk og bjergfyr. Arealet er under stærk tilgroning. Ifølge de harmoniserede tålegrænser udgivet af naturstyrelsen¹ er tålegrænseintervallet for højmoser 5-10 kg N/ha/år. Baggrundsbelastningen af arealet har således allerede overskredet tålegrænseintervallet, men merdepositionen på 0,1 kg og totalbelastningen på 0,1 kg N/ha/år vurderes ikke at påvirke arealet væsentligt.

Punkt 6

Arealet er registreret som Natura 2000 habitatområde og fuglebeskyttelsesområde. Grundet den store afstand (4,8 km) og den lave totalbelastning (0,0 kg N/ha/år) vurderes der ikke at være en yderligere påvirkning af arealet.

På baggrund af afstand og retning skønnes det ikke relevant at beregne og vurdere på husdyrbrugets påvirkninger af yderligere naturarealer.

Projektet opfylder husdyrlovens krav vedrørende ammoniaktab og er ikke i strid med naturbeskyttelseslovens bestemmelser. Det vurderes herved, at husdyrbruget i realistisk og hensigtsmæssigt omfang bidrager til mål om reduktion af ammoniakbelastning af områdets naturarealer.

² Link til de harmoniserede tålegrænser:

<http://naturstyrelsen.dk/media/nst/Attachments/Ammoniakmanual02122005.pdf>

Natura 2000-områder og bilag IV-arter:

Med baggrund i EU-habitatdirektivet er der i Danmark udpeget NATURA 2000-områder (internationale naturbeskyttelsesområder) til beskyttelse af en række naturtyper og arter. NATURA-2000-områderne omfatter EU-habitatområder, EU-fuglebeskyttelsesområder og Ramsarområder. De tre kategorier er ofte sammenfaldende.

I forbindelse med tilladelser og godkendelser af husdyrbrug skal kommunen dels foretage vurdering af, om projektet i sig selv, eller i forbindelse med andre planer og projekter, kan påvirke et Natura 2000-område væsentligt og dels foretage vurdering af om det ansøgte kan beskadige eller ødelægge de særligt beskyttede bilag IV arters yngle- eller rasteområder.

Nærmere oplysninger om habitatdirektivet, NATURA 2000-områder og bilag IV-arter kan ses på Naturstyrelsens hjemmeside www.nst.dk.

Med henvisning til placering af brugets driftsbygninger i forhold til Natura 2000 områder kan det umiddelbart godtgøres, at husdyrbruget ikke væsentligt påvirker naturtyper og arter i NATURA 2000-områder. Husdyrbrugets driftsbygninger ligger over 4,8 km fra nærmeste Natura 2000 område i Rebild Kommune; det drejer sig om Natura 2000 område nr. 18 Rold Skov, Lindenberg Ådal og Madum Sø. Det vurderes, pga. afstanden, ikke at projektet kan medføre en væsentlig påvirkning af arter og naturtyper indenfor Natura 2000 området.

En række dyr omfattet af naturbeskyttelseslovens § 29a og habitatdirektivets bilag IV kan have levested, fødesøgningsområde eller sporadisk opholdssted i området omkring udbringningsarealerne. Ifølge oplysninger i "Håndbog om dyrearter på habitatdirektivets bilag IV" (DMU Faglig rapport nr. 635, 2007) kan der i Rebild Kommune være forekomst af flere arter af flagermus samt odder, markfirben, løgfrø, spidssnudet frø og stor vandsalamander.

Rebild Kommune er ikke bekendt med konkrete yngleforekomster i området. Mest sandsynlig forekomst ved bygningerne er arter af flagermus, som kan blive påvirket af evt. nedrivninger eller træfældninger. Eventuelle levesteder i nærheden af bygningerne antages i øvrigt at være sammenfaldende med de vurderede naturarealer i forrige afsnit og det vurderes ikke at kvælstofdeposition fra husdyrbrugets anlæg vil skade eller ødelægge eventuelle yngle- eller rasteområder.

Påvirkning fra arealer

De fleste udbringningsarealer ligger omkring ejendommene Hvidkildevej 14, Skonhøjvej, Vestergårdsvej 2 og Fyrkildevej 8, samt nogle enkelte ved Brorstrup Kærvej (bilag 2 og 3).

Museumsloven

På mark 15 og 26 er der fredede fortidsminder, og efter § 29f ikke må der ikke foretages jordbehandling, gødes eller plantes inden for en afstand af 2 m fra fortidsmindet. Indtegning af udbringningsarealerne er foretaget i overensstemmelse hermed.

Langs mark 8 og 26 er der registreret beskyttede diger. Jorddiger er beskyttede efter bestemmelserne i museumslovens § 29a. Selve digearealerne indgår ikke i udbringningsarealerne.

Naturbeskyttelsesloven

Den oplyste anvendelse af arealerne forudsætter ikke dispensation fra naturbeskyttelseslovens bestemmelser om bygge- og beskyttelseslinjer eller fredningsbestemmelser.

I det følgende vurderes påvirkninger fra drift af arealerne i forhold til naturbeskyttelseslovens § 3 om beskyttet natur. Med naturbeskyttelseslovens § 3 er beskyttede naturtyper sikret mod tilstandsændringer i form af intensiveret drift, væsentligst opdyrkning, hyppigere omlægning, dræning samt forøget gødskning.

Ingen af udbringningsarealer rummer § 3 beskyttet naturtyper.

Flere steder grænser udbringningsarealer op til § 3-beskyttede naturtyper. Det drejer sig om eng, mose, sø og vandløb.

Flere arealer ligger i opland til Lerkenfeldt å, som har udløb i Lovns Bredning.

På baggrund af terrænforholdene i området vurderes husdyrbruget ikke at rumme udbringningsarealer med særlig risiko for overfladeafstrømning af udbragt gødning eller erosionsmaterialer.

Mark 15, 40+41 og 42-0 ligger inden for potentielle naturområder:

I de potentielle naturområder gælder retningslinje 7.1.2: Hensynet til naturinteresser skal varetages i balance med de øvrige interesser i det åbne land. I disse områder må planlægning og administration vedrørende arealanvendelsen og tilstanden ikke forringe muligheden for at opfylde mål for naturkvaliteten for områdets naturtyper, fastlagt med målsætningssystemet omtalt i afsnit 7.1.5 om beskyttede naturarealer.

Mark 1, 3, 5 – 9 og 31 - 39 ligger inden for særligt værdifulde landbrugsområder:

I de særligt værdifulde landbrugsområder gælder retningslinje 3.2: Her er det primære hovedhensyn landbrug og landbrugets strukturudvikling.

Mark 1, 3, 6, 11, 14, 15, 22 - 26, 31, 36 – 39 og 40+41 ligger inden for jordbrugsområder:

I jordbrugsområderne gælder retningslinje 5.3.3: Her skal hensynet til jordbrugserhvervene varetages i balance med hensynet til de øvrige åbne landinteresser og byudviklingsinteresser.

Samlet vurderes det ikke at fortsat almindelig landbrugsdrift medfører tilstandsændring af de pågældende beskyttede naturarealer.

Påvirkning affra ikke-udbringningsarealer

Hovedparten af ejendommens arealer indgår til udbringning. Enkelte arealer er § 3 beskyttede og indgår ifølge oplysningerne i ansøgningsmaterialet ikke til udbringning af husdyrgødning og projektet medfører således ikke ændringer, der er i strid med § 3 (bilag 4).

NATURA 2000-områder og bilag IV-arter

Husdyrbrugets drift omfatter ikke arealanvendelse inden for NATURA 2000-områder. Brugets potentielle påvirkninger af naturtyper og arter, der er udpegningsgrundlag for nærmestliggende NATURA 2000-områder, er derfor luftbåren kvælstofbelastning fra udbringning af husdyrgødning samt udvaskning eller overfladeafstrømning af gødningsstoffer til vandløb og marine områder nedstrøms i NATURA 2000-områder. Sidstnævnte er behandlet i afsnit om overfladevand.

Husdyrbrugets udbringningsarealer ligger minimum 1,7 km fra nærmeste Natura 2000 område; den korteste afstand er mellem mark 26 og Natura 2000 område nr. 18 Rold Skov, Lindenberg Ådal og Madum Sø. Det vurderes, pga. afstanden, ikke at projektet kan medføre en væsentlig påvirkning af arter og naturtyper indenfor Natura 2000 området.

Projektet vurderes herefter ikke at modvirke mål om gunstig bevaringsstatus for naturtyper og arter, der er udpegningsgrundlag for NATURA 2000-områder.

En række dyr omfattet af naturbeskyttelseslovens § 29a og habitatdirektivets bilag IV kan have levested, fødesøgningsområde eller sporadisk opholdssted i området omkring udbringningsarealerne. Ifølge oplysninger i "Håndbog om dyrearter på habitatdirektivets bilag IV" (DMU Faglig rapport nr. 635, 2007) kan der i Rebild Kommune være forekomst af flere arter af flagermus samt odder, markfirben, løgfrø, spidssnudet frø og stor vandsalamander.

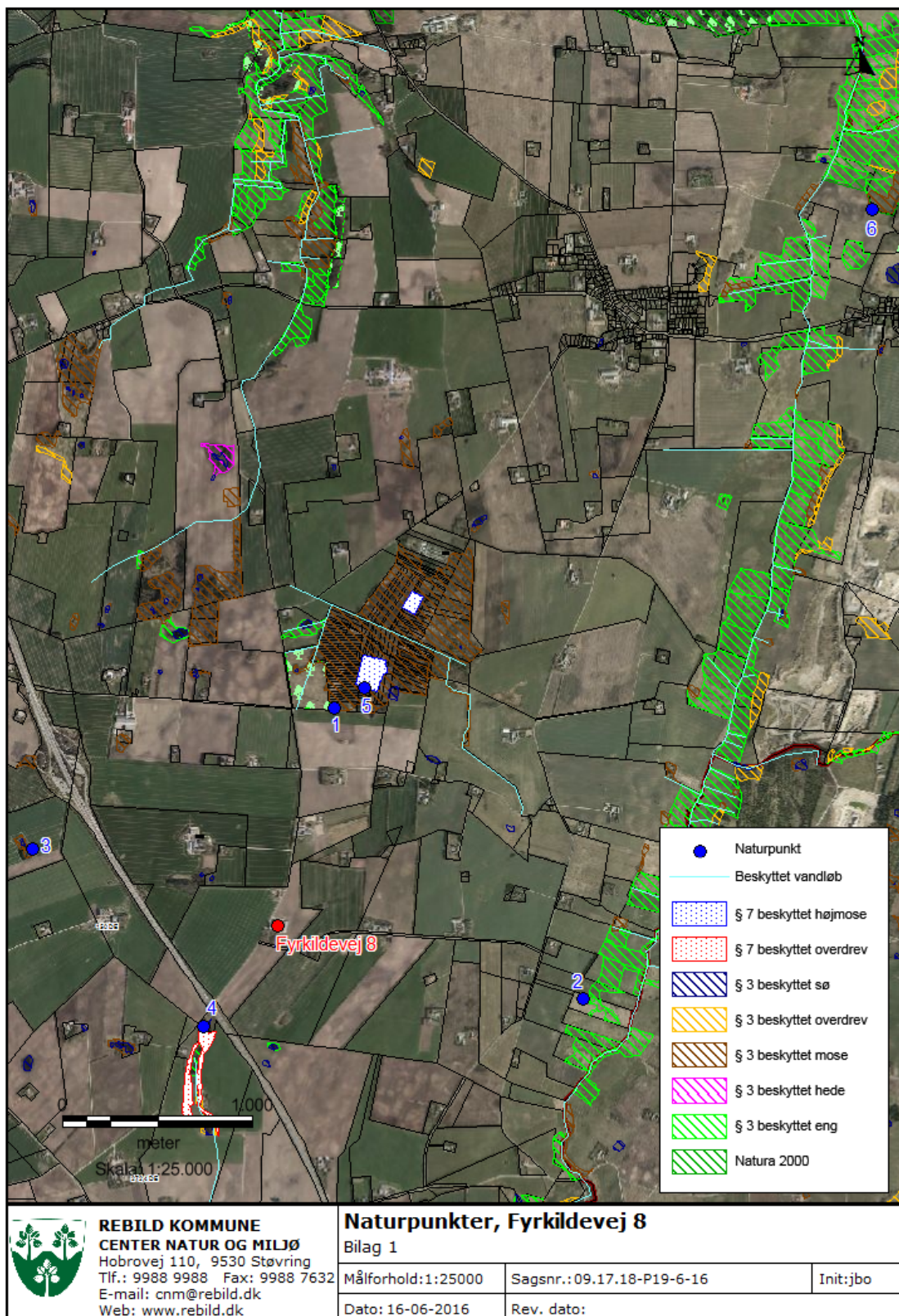
Rebild Kommune er ikke bekendt med konkrete yngleforekomster af nogen af de nævnte arter på husdyrbrugets arealer. Forskriftsmæssig drift af markarealerne vurderes ikke at være til skade for eventuelle forekomster af flagermus eller odderforekomst langs vandløb i området. Markerne vurderes ikke umiddelbart at rumme egnede levesteder for stor vandsalamander, markfirben, løgfrø eller spidssnudet frø.

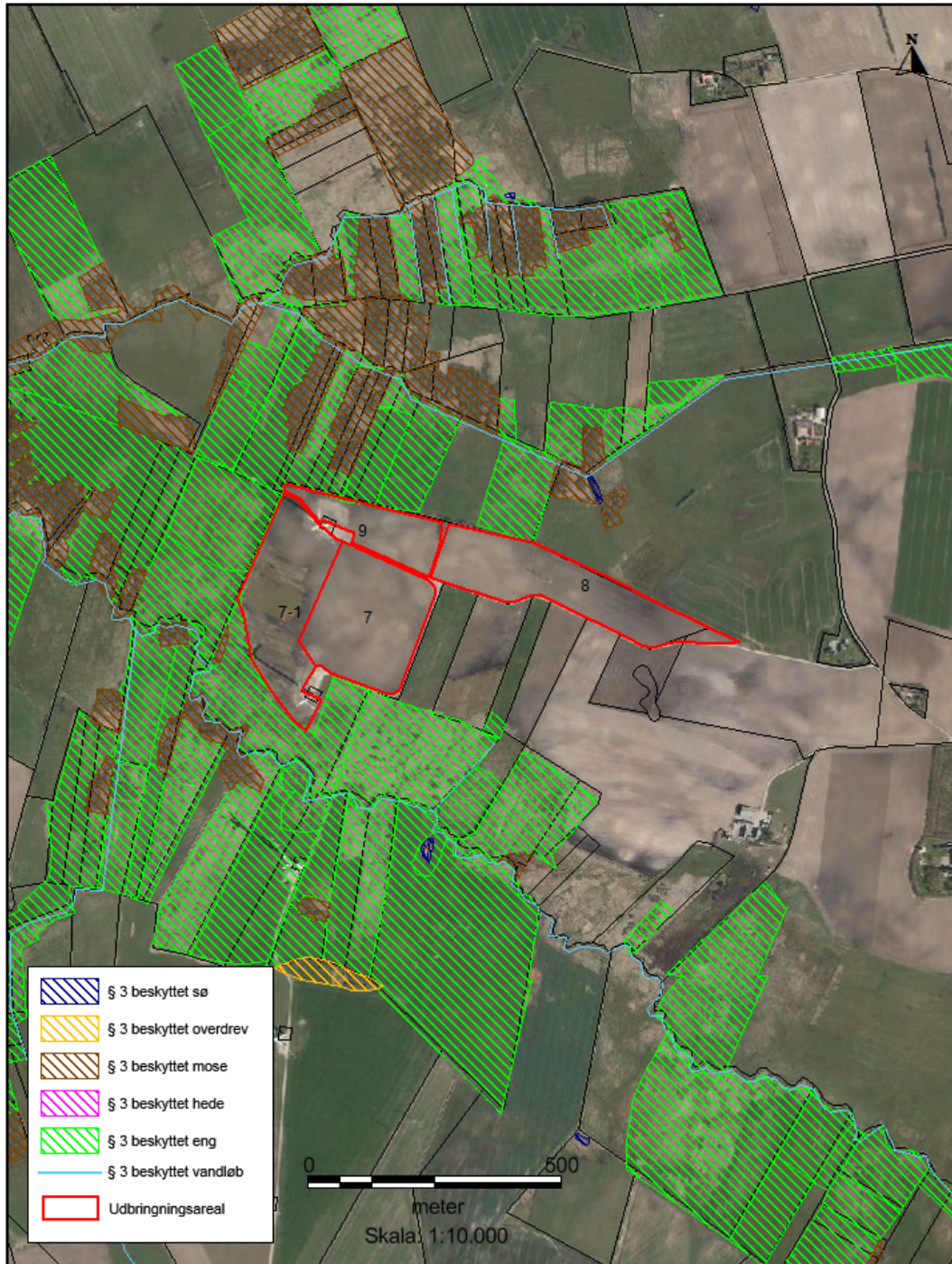
Sammenfatning

Miljøgodkendelsen gives på en række generelle vilkår, der bl.a. sigter mod beskyttelse af natur mod uønskede påvirkninger. Efter vurdering af projektoplysningerne og områdets natur- og landskabsforhold finder Rebild Kommune, at godkendelsen sikrer naturbeskyttelsesinteresserne i området. Der stilles derfor ikke supplerende vilkår til naturbeskyttelse.

Det vurderes, at projektet er i overensstemmelse med retningslinjerne i kommuneplan 2013 for beskyttelse af natur og landskab. Specifikt vurderes projektet ikke at ville forringe tilstand af beskyttede naturtyper eller modvirke mål om gunstig bevaringsstatus for naturtyper og arter, der er udpegningsgrundlag for NATURA 2000-områder eller forringe levevilkår for bilag IV-arter.

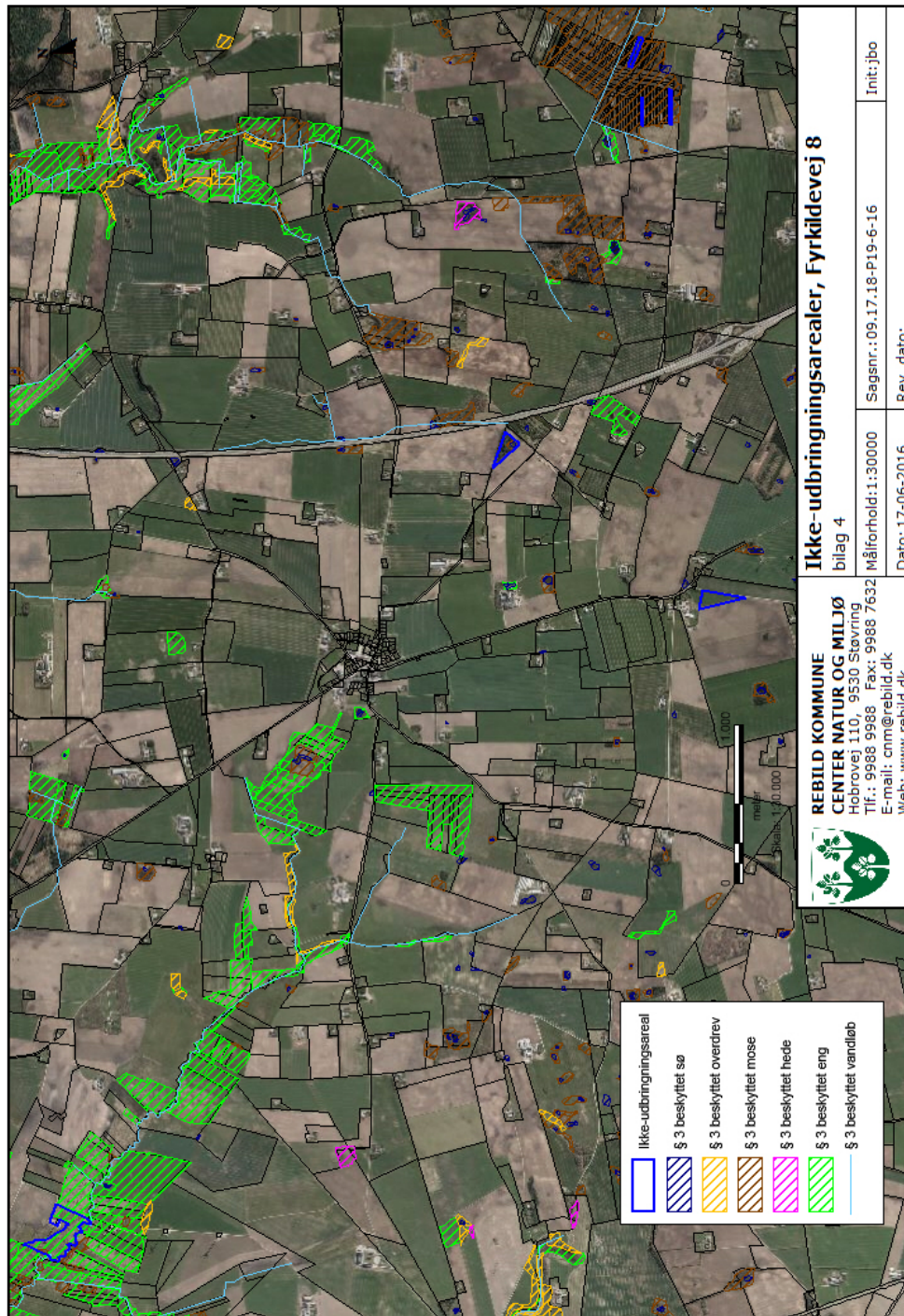
Bilag 1: Naturpunkter





 REBILD KOMMUNE CENTER NATUR OG MILJØ Hobrovej 110, 9530 Støvring Tlf.: 9988 9988 Fax: 9988 7632 E-mail: cnm@rebild.dk Web: www.rebild.dk	Udbringingsarealer, Fyrkildevej 8		
	Bilag 3		
	Målforhold: 1:10000	Sagsnr.: 09.17.18-P19-6-16	Init: jbo
Dato: 17-06-2016	Rev. dato:		

Bilag 3: Udbringingsarealer



Bilag 4: Ikke-udbringningsarealer

15.6 BILAG 6. SAMLET OVERSIGT OVER VILKÅR

Bemærk, at det kan være vigtigt, at læse kommunens kommentarer/vurderinger til de fastsatte vilkår i de tilhørende godkendelser.

Miljøgodkendelse af 31. maj 2011 – gældende vilkår:

- 2.5.1 Inden eventuelt ophør af husdyrbruget skal kommunen kontaktes med henblik på fastlæggelse af en nedlukningsplan.
- 3.2.1 Der skal etableres en afskærmende beplantning bestående af minimum 3 rækker træer og buske, placeret som vist på bilag 1.
- 3.2.2 Beplantningen skal vedligeholdes i fornødent omfang, herunder ved eventuel gentilplantning.
- 3.2.3 Der skal udlægges kampesten ved beholderens sydlige til/frakørsel, så der kun kan køres vinkelret ud på Fyrkildevej. Se bilag 1.
- 4.2.1 Alle ventilatorer skal vaskes efter hvert hold slagtesvin.
- 4.2.2 Staldene skal være forsynet med undertryksventilation, der styres efter multisteppeprincippet, således at der i hver sektion er en ventilator der er frekvensstyret, reguleret af klimacomputer, eller med et system med mindst tilsvarende energieffektivitet.
- 4.4.1 Der skal senest et år efter godkendelsesdatoen udføres energieftersyn af et energiselskab eller en energikonsulent, hvor de energiforbrugende processer i bedriften gennemgås. Der skal udarbejdes en rapport, som indeholder resultater og konkrete energibesparende forslag med tilhørende tilbagebetalingstid. Rapporten skal kunne fremvises tilsynsmyndigheden på forlangende.
- 4.5.1 Vask af traktorer, maskiner, redskaber og dyretransportvogne foregå på fast, støbt plads med afløb til gyllesystem.
- 4.5.2 Tagvand, der udledes til Søgrøften, må ikke indeholde andre stoffer end hvad der sædvanligt forekommer i regnvand.
- 4.5.3 Der må ikke udledes sanitært spildevand eller processpildevand.
- 4.5.4 Udledningen må ikke give anledning til uhygiejniske forhold herunder lammehaler, oliefilm m.m.
- 4.5.5 Ændringer af det samlede areal på tage, der kan have indvirkning på udledningen, må ikke foretages uden forudgående tilladelse.
- 4.6.1 Olie- og kemikalieaffald skal til enhver tid opbevares i tæt emballage.
- 4.6.2 Oplagspladsen skal være afskærmet mod nedbør og indrettes med tæt bund eller/og opkant, således at en mængde, mindst svarende til indholdet af den største beholder, tilbageholdes ved spild eller lækage.
- 4.6.3 Opbevaring og håndtering af affald må ikke medføre forurening eller risiko for forurening af omgivelserne, herunder af jord, overfladevand, grundvand, luft eller kloak.
- 4.6.4 Der skal til enhver tid foreligge dokumentation for, at affald er bortskaffet miljømæssigt forsvarligt. Dokumentationen skal gemmes i 5 år og kunne fremvises til tilsynsmyndigheden på forlangende. Undtaget fra dette vilkår om dokumentation er affald, der bortskaffes via dagrenovationen.
- 4.7.1 Opbevaring og håndtering af råvarer og hjælpestoffer må ikke medføre forurening eller risiko for forurening af omgivelserne, herunder jord, overfladevand, grundvand luft eller kloak.
- 4.7.2 Tankning af diesel må ikke foregå på ejendommen.
- 4.8.1 Der skal forefindes en opdateret beredskabsplan på husdyrbruget, som fortæller hvornår og hvordan der skal reageres ved uheld, der kan medføre konsekvenser for det eksterne miljø. Beredskabsplanen skal være tilgængelig for - og kendt af - alle der arbejder på bedriften.
- 5.2.2 Pumpning af gylle skal ske ved konstant overvågning.

- 6.2.1 Ejendommens anlæg og driften heraf må ikke give anledning til lugtgener uden for eget område, der efter tilsynsmyndighedens vurdering er væsentlige.
- 6.5.1 Bidrag til støjbelastningen i omgivelserne fra anlæg og driften heraf må ikke overstige værdier (oplyst i nedenstående tabel 6.5.1) målt eller beregnet ved nabobeboelser eller deres opholdsarealer. Støjbidraget (bortset fra maksimalværdien) måles som det ækvivalente, konstante, korrigerede støjniveau i dB(A) (re. 20 μ Pa). Tallene i parentes angiver referencetiden inden for den pågældende periode. I tilfælde af impulsstøj eller rentoner skal den målte/beregnete værdi tillægges 5 dB(A). I tvivlstilfælde afgør kommunen om der er rentoner eller impulsstøj.
- 6.5.2 Ejer skal, for egen regning, dokumentere, at støjvilkår overholdes, hvis tilsynsmyndigheden finder det påkrævet. Dokumentation for overholdelse af støjkravene kan være i form af målinger i ejendommens omgivelser (under fuld drift) eller kildestyrkemålinger ved de enkelte støjkilder kombineret med beregninger efter den fælles nordiske beregningsmodel for industristøj.
- 6.6.1 Anlæggene og driften heraf må ikke give anledning til støvgener uden for eget område, der efter tilsynsmyndighedens vurdering er væsentlige.

Tillæg til miljøgodkendelse af 19. august 2016 – gældende vilkår:

- 2.3.1 Der gives 3 år til at komme op på det tilladte dyrehold. Hvis udvidelsen af dyreholdet på dette tidspunkt ikke har været helt eller delvist udnyttet, bortfalder den del af godkendelsen, der ikke har været udnyttet.
- 2.5.1 IE-husdyrbrug skal senest 4 uger efter driftsophør anmelde dette til kommunen med et oplæg til vurdering efter § 38 k, stk. 1, i lov om jordforurening.
- 5.1.1 Den samlede produktion må ikke overstige 10.000 slagtesvin (32-110 kg) (2.250 stipladser) og 10.000 smågrise (22-32 kg) (599 stipladser) svarende til 289,15 DE. Husdyrholdet skal være sammensat og staldindretning m.v. skal være i overensstemmelse med tabel 3 nedenfor.
- 5.3.1 Den totale mængde P ab dyr pr. år beregnet som P ab dyr pr. slagtesvin x antallet af producerede slagtesvin skal være mindre end 6016 kg P pr. år.
 "P ab dyr pr. slagtesvin" beregnes ud fra følgende ligning:

$$((\text{afgangsvægt} - \text{indgangsvægt}) \times \text{FE}_{\text{SV}} \text{ pr. kg tilvækst} \times \text{gram Fosfor pr. FE}_{\text{SV}}/1000) - (\text{afgangsvægt} - \text{indgangs-vægt}) \times 0,0055 \text{ kg P pr. kg tilvækst}),$$

 Ovenstående vilkår er beregnet ud fra forudsætningerne i nedenstående tabel 6.
- 5.3.2 Der skal føres en føres en logbog eller en produktionskontrol, hvoraf følgende skal fremgå:
 - antal producerede dyr
 - gennemsnitlige vægtintervaller (indgangs- og afgangsvægt/slagtevægt)
 - foderforbrug pr. kg tilvækst
 - det gennemsnitlige indhold af fosfor pr. FE_{SV} i foderblandingerne.
- 5.3.3 P ab dyr skal på baggrund af logbogens eller produktionskontrollens oplysninger beregnes for en sammenhængende periode på minimum 12 måneder.
- 5.3.4 Der skal udarbejdes en blandeforskrift for foder mindst hver tredje måned, såfremt der anvendes hjemmeblandet foder
- 5.3.5 Logbogen/produktionskontrollen, indlægssedler for hver tredje måned samt eventuelle blandingsforskrifter skal opbevares på husdyrbruget i mindst fem år og forevises på tilsynsmyndighedens forlangende.
- 6.2.1 Der skal på ejendommen altid være tilstrækkelig opbevaringskapacitet.

- 6.4.1 Gyllekanalerne i slagtesvinestald 3 – i alt 1.274 m² - forsynes med køleslanger, der forbindes med en varmepumpe.
- 6.4.2 Varmepumpen skal levere en årlig køleydelse på mindst 17,1 W/m².
- 6.4.3 Varmepumpen skal være forsynet med en timetæller til dokumentation af årlig driftstid.
- 6.4.4 Den årlige driftstid skal være mindst 6.324 timer.
- 6.4.5 Ved udskiftning af varmepumpen, skal dokumentation for køleeffekt på gyllekølingsanlægget indsendes til kommunen.
- 6.4.6 Der skal indgås en skriftlig aftale med en godkendt montør med VPO-certifikat eller en tilsvarende certificering om kontrol og service af gyllekølingsanlægget mindst én gang årligt.
Den årlige kontrol skal som minimum bestå af følgende:
- afprøvning og funktionssikring af trykovervågningssystemet, alarmerne samt sikkerhedsanordningen.
 - kontrol af kølekredsens ydelse.
 - aflæsning og registrering af driftstimer.
- 6.4.7 Enhver form for driftsstop skal skrives i logbog med angivelse af årsag og varighed. Tilsynsmyndigheden skal underrettes ved driftsstop, der har en varighed på mere end 1 uge.
- 6.4.8 Registreringen fra logbogen, den skriftlige kontrolaftale, de årlige kontrolrapporter samt øvrige servicereporter skal opbevares på husdyrbruget i mindst 5 år og forevises på tilsynsmyndighedens forlangende.
- 7.3.1 Skadedyr skal bekæmpes i nødvendigt omfang i henhold til retningslinjer fra Statens skadedyrsbekæmpelse.
- 8.1.1 Godkendelsen omfatter arealerne, angivet i bilag 1.
- 8.1.2 På bedriftens udbringningsarealer må der maksimalt udbringes 34.740,53 Kg N og 8.468,29 Kg P i husdyrgødning (svinegylle) i planperioden (1/8 til 31/7).
- 8.1.3 Der må ikke udbringes slam eller anden organisk gødning på arealerne.
- 8.1.4 Der skal altid være mindst 11,4 procentpoint ekstra med efterafgrøder udover NaturErhvervstyrelsens krav med hensyn til pligtige efterafgrøder. Disse efterafgrøder skal følge de samme regler som gælder for de lovpligtige efterafgrøder hvad angår artsvalg, dyrkningsperiode og kvælstofgødning. Efterafgrøder må ikke erstattes af 100 % vintersæd. Alternativer til efterafgrøder kan anvendes, såfremt bedriften er tilmeldt NaturErhvervstyrelsens ordning.
- 8.1.5 Det skal overfor tilsynsmyndigheden kunne dokumenteres, at ovennævnte vilkår overholdes. Dokumentationen skal gemmes i 5 år og kunne fremvises til tilsynsmyndigheden på forlangende.