

Revurdering af miljøgodkendelse af husdyrbruget på adressen Hvingelvej 25, 6950 Ringkøbing
8. januar 2016

Returadresse
Land og Vand, Landbrug
Smed Sørensens Vej 1, 6950 Ringkøbing



Nyholm ApS
Søndervig Landevej 9
6950 Ringkøbing

Ringkøbing-Skjern Kommune

Sagsbehandler
Dorthe Juul
Direkte telefon
99 74 15 17
E-post
dorthe.juul@rksk.dk

Dato
8. januar 2016
Sagsnummer
2014040267TA

Revurdering af miljøgodkendelse vedr. husdyrbruget på adressen Hvingelvej 25, 6950 Ringkøbing



Virksomhedens art:
Matrikel nr.:
Betegnelse:

Slagtesvin, IE-Brug
8a m.fl., Den nordlige Del, Hee
Husdyrbrug omfattet af kap. 5 i
Miljøbeskyttelsesloven
Ringkøbing-Skjern Kommune
AMS

Tilsynsmyndighed:
Kvalitetssikret af:

Stamblad:

Bedriftens ejer og driftsansvarlig	Ejer: Nyholm ApS v/ [REDACTED] Søndervig Landevej 9 6950 Ringkøbing Driftsansvarlig: Krogsgaard Bacon v/ [REDACTED] Søndervig Landevej 9 6950 Ringkøbing						
Bedriftens adresse	Hvingelvej 25 6950 Ringkøbing						
Bedriftens miljøkonsulent	SvineRådgivningen Konsulent Heidi B. Wentzlau Fastnet telefon: 7015 1200 Mobil: 3070 4057 E-mail: hbw@sraad.dk						
Bedriftens matrikelnumre	<table border="1"><tr><td>8a</td><td>Den nordlige Del, Hee</td></tr><tr><td>34</td><td>Den nordlige Del, Hee</td></tr><tr><td>1f</td><td>Astrup Gde., Hee</td></tr></table>	8a	Den nordlige Del, Hee	34	Den nordlige Del, Hee	1f	Astrup Gde., Hee
8a	Den nordlige Del, Hee						
34	Den nordlige Del, Hee						
1f	Astrup Gde., Hee						
Kommune	Ringkøbing-Skjern Kommune						
CVR-nr. / P-nr. / CHR-nr.	31162882/ 1011755492/ 55393						
Ejendomsnummer	7600018843						
Bedriftens betegnelse	IE-husdyrbrug omfattet af kap. 5 i Miljøbeskyttelsesloven.						
Ansøgning nr.	82655 version 1 downloadet den 10. november 2015						

Oplysninger om husdyrbruget:

Dyrehold	Nuværende produktion		Fremtidig produktion	
	Antal	DE	Antal	DE
Slagtesvin (32 - 110 kg)	8500	229,26	8500	229,26
I alt		229,26		229,26

INDHOLDSFORTEGNELSE:

STAMBLAD:	2
OPLYSNINGER OM HUSDYRBRUGET:	3
1. BAGGRUND.....	5
2. REVURDERING AF MILJØGODKENDELSE.....	6
2.1 REVURDERING AF MILJØGODKENDELSE.....	6
2.2 AFGØRELSEN	6
3. VILKÅR FOR MILJØGODKENDELSEN.....	8
3.1 GENERELLE FORHOLD	8
3.2 NYE VILKÅR GIVET VED PÅBUD	8
4. FORMALIA.....	10
4.1 LOVGRUNDLAG	10
4.2 OFFENTLIGHED.....	10
4.3 KLAGEVEJLEDNING	11
4.4 RETSBESKYTTELSE OG NÆSTE REVURDERING.....	11
5. BAGGRUND FOR AFGØRELSE.....	13
5.1 IKKE TEKNISK RESUMÉ	13
5.2 OPLYSNINGER OM STALDANLÆG OG BESÆTNING	13
5.3 STALDANLÆG OG OPBEVARING AF GØDNING.....	14
5.4 SPILDEVAND, AFFALD, TRANSPORT OG FOREBYGGENDE FORANSTALTNINGER	14
5.5 LUGT	14
5.6 NATURBESKYTTELSE, HABITATVURDERING, BILAG IV OG AREALDRIFT	15
5.7 IE-HUSDYRBRUG	16
5.8 HUSDYRBRUGETS OPHØR.....	17
5.9 BEREDSKABSPLAN.....	17
5.10 BAT (BEDST TILGÆNGELIG TEKNIK/ RENERE TEKNOLOGI).....	18
6. ANVENDELSE AF BEDST TILGÆNGELIG TEKNIK (BAT).....	23
BILAG 1. OVERSIGTSKORT, SAMLEDE ANLÆG	25
BILAG 2: BEREDSKABSPLAN	26
BILAG 3: ANLÆG, NATUR.....	33
BILAG 4: MÆRKNING AF FARLIGE STOFFER.....	34
BILAG 5: BEREGNINGER FOSFOR OG AMMONIAK.....	35

Copyright

Kortmateriale er gengivet af Ringkøbing-Skjern Kommune med tilladelse fra Kort- og matrikelstyrelsen. Copyright Kort- og matrikelstyrelsen 1992 /KD.86.1033.

Luftfotos – Danmarks Digitale Ortofoto – er gengivet af Ringkøbing-Skjern Kommune med tilladelse fra Cowi. **DDO ©, Copyright COWI.**

1. Baggrund

Miljøgodkendelser af husdyrbrug meddelt efter Miljøbeskyttelseslovens kapitel 5 skal regelmæssigt tages op til revurdering og om nødvendigt ajourføres i lyset af den teknologiske udvikling. Den første revurdering sker 8 år efter miljøgodkendelsen er meddelt, og de efterfølgende revurderinger skal ske mindst hvert 10. år.

For husdyrbrug gælder, at fra det tidspunkt, hvor kommunalbestyrelsen beslutter at revurdere en miljøgodkendelse, som er meddelt i henhold til miljøbeskyttelseslovens § 33, træder Husdyrbrugslovens regelgrundlag i kraft.

Det fremgår af § 41, at revurderingen gennemføres ved påbud efter lovens § 39. Revurderingen skal resultere i en afgørelse, hvor vilkårene i den oprindelige godkendelse enten skærpes ved påbud eller i en afgørelse, hvor der ikke findes anledning til at skærpe.

Der skal meddeles påbud i disse situationer:

- Nye oplysninger om forureningens skadelige virkning
- Uforudsete skadevirkninger
- Forureningen større end forudsat ved godkendelse
- Væsentlige ændringer i BAT
- Hensyn til driftssikkerhed

En revurderingsafgørelse er ikke en ny godkendelseshandling. Derfor kan en revurdering ikke indebære en udvidelse eller ændring af den oprindelige godkendelse, der kan medføre forøget forurening.

Bedste tilgængelige teknik (BAT)

Det væsentligste formål med den regelmæssige revurdering er, at det løbende sikres, at husdyrbrugets indretning og drift fortsat er baseret på anvendelse af den bedste tilgængelige teknik (BAT). BAT skal sikre, at forureningen fra husdyrbruget til stadighed begrænses mest muligt. Der skal således stilles skærpede vilkår, hvis væsentlige ændringer i BAT skaber mulighed for betydelig nedbringelse af emissionerne, uden det medfører uforholdsmæssige store omkostninger.

Beskyttelsesniveau

Revurderingen giver ikke mulighed for at gennemføre vurderinger efter habitatbekendtgørelsen. Husdyrgodkendelsesbekendtgørelsen giver ikke hjemmel til, at bekendtgørelsens beskyttelsesniveauer skal gælde i revurderingssager i forhold til natur. Det er endvidere Ringkøbing-Skjern kommunes tolkning, at der ikke er hjemmel til, at bekendtgørelsens beskyttelsesniveau, i forhold til kategori 1 og 2 naturområder, skal gælde ved revurdering af miljøgodkendelser givet efter Miljøbeskyttelseslovens kapitel 5.

Revurderingen af husdyrbrug udløser endvidere ikke miljøvurdering af tredjemandsarealer og egne arealer.

Påbud – ud over, hvad der følger af BAT – skal således være begrundet i en væsentlig forurening, hvor der er fremkommet nye oplysninger om forureningens skadelige virkning, der ikke kunne forudses ved godkendelsens meddelelse eller forureningen i øvrigt går ud over det, der blev lagt til grund ved godkendelsens meddelelse.

I revurderingen er afgørelser fra Natur-og miljøklagenævnets afgørelser på området inddraget. (NMK-132-00151 af 27. april 2012, NMK-135-00013 af 4. juli 2012 og NMK-135-00005 af 31. maj 2012 m.fl.)

2. Revurdering af miljøgodkendelse

2.1 Revurdering af miljøgodkendelse

Ringkøbing Kommune har den 27. september 2006 miljøgodkendt husdyrbruget på Hvingelvej 25, 6950 Ringkøbing. Miljøgodkendelsen er givet i henhold til kap. 5 i Miljøbeskyttelsesloven, og omfatter anlægget med dyreholdet og udbringningsarealer. I henhold til husdyrgodkendelsesbekendtgørelsens § 40 skal godkendelser meddelt efter miljøbeskyttelseslovens kap. 5 regelmæssigt og mindst hvert 10. år tages op til revurdering. Første gang dog efter 8 år, hvor retsbeskyttelse udløber.

Husdyrbruget blev miljøgodkendt til en produktion på 9000 stk. slagtesvin (31,5 – 101 kg) i alt svarende til 249,3 DE. (beregnet ud fra dagældende omregningsfaktor for DE)

Ringkøbing-Skjern kommune har den 23. oktober 2012 meddelt en afgørelse om "Ændring af antal husdyr i eksisterende stalde" i henhold til § 19f i bekendtgørelse om tilladelse og godkendelse mv. af husdyrbrug.

Den tilladte produktion er herefter 8500 stk. slagtesvin (32 – 109,8 kg) i alt svarende til 229,26 DE.

Den 12. juli 2010 er alle bedriftens udbringningsarealer godkendt i en særskilt § 16 arealgodkendelse. Driften af udbringningsarealerne er således reguleret i arealgodkendelsen. Vilkår vedr. udbringningsarealerne er således ikke længere relevant i denne kap. 5 miljøgodkendelse af 27. september 2006.

Det bemærkes, at husdyrbruget på Hvingelvej 25, 6950 Ringkøbing er omfattet af EU´s-direktiv, som med virkning fra den 7. januar 2013 er udmøntet i dansk lovgivning.

Denne revurdering tager udgangspunkt i ejendommens miljøgodkendelse samt de supplerende oplysninger, som ansøger og konsulent har indsendt via www.husdyrgodkendelse.dk på fiktiv beregningskema nr. 82655 med tilhørende bilag version 1, downloadet den 10. november 2015.

Revurderingen giver ikke tilladelse til at øge eller ændre dyreholdet, og der er derfor ikke tale om nogen merpåvirkning af omgivelserne. Revurderingen er baseret på oplysningerne i ansøgningen samt efterfølgende beregninger.

Ringkøbing-Skjern Kommune har revurderet miljøgodkendelsen af husdyrbruget på Hvingelvej 25, 6950 Ringkøbing og meddeler afgørelse om, at vilkårene ændres som angivet i afsnit 3. Revurdering fastsætter de vilkår, der skal gælde for den fortsatte drift af ejendommen (jf. afsnit 3). Afgørelsen træffes med hjemmel i husdyrbrugslovens § 39, jf. § 41.

2.2 Afgørelsen

Ringkøbing-Skjern Kommune revurderer hermed kap. 5 miljøgodkendelsen af husdyrbruget på ejendommen matr. nr. 8a m.fl., Den nordlige Del, Hee beliggende på adressen Hvingelvej 25, 6950 Ringkøbing.

Revurderingen er en tilladelse til, at virksomheden fortsat kan producere på de gældende vilkår suppleret med de nye vilkår meddelt ved påbud (jf. afsnit 3.2).

Husdyrbrugets ejer er forud for afgørelse forvarslet om påbuddet og har modtaget udkastet til afgørelse.

Afgørelsen træffes i henhold til §§ 39, jævnfør § 41 i Bekendtgørelse af lov om miljøgodkendelse m.v. af husdyrbrug.

Husdyrbruget skal indrettes og drives som beskrevet i ansøgningen, samt supplerende oplysninger, indkommet til Ringkøbing-Skjern Kommune i forbindelse med

sagsbehandlingen, med mindre vilkårene i denne revurdering og generel lovgivning, stiller skærpede krav.

Afgørelsen om revurdering af kap. 5 miljøgodkendelse af husdyrbruget på Hvingelvej 25, 6950 Ringkøbing meddeles på baggrund af, at Ringkøbing-Skjern Kommune vurderer, at ansøger har truffet de nødvendige foranstaltninger for at forebygge og begrænse forurening ved anvendelse af bedst tilgængelige teknik, og at husdyrbruget fortsat kan producere på de gældende vilkår suppleret med de nye vilkår meddelt ved påbud.

Vi anmoder om, at Ringkøbing-Skjern Kommune bliver orienteret, såfremt der sker ændringer i ejerforhold eller af driftsansvarlig.

3. Vilkår for miljøgodkendelsen

3.1 Generelle forhold

Den gennemførte revurdering giver anledning til, at Ringkøbing-Skjern Kommune ændrer visse vilkår i den hidtil gældende miljøgodkendelse. De nye vilkår er tilføjet ved påbud.

Vilkår i miljøgodkendelsen vedr. dyreholdets størrelse er ændret. Vilkår vedr. kvælstofudvaskning og fosfor er ophævet. De øvrige vilkår i miljøgodkendelsen af 27. september 2006 er fortsat gældende.

De nye vilkår er gældende fra tidspunktet for meddelelse af revurderingen. Vilkår meddelt i forbindelse med revurderingen har ingen retsbeskyttelse. Vilkår meddelt som påbud efter husdyrbrugslovens § 39, jævnfør § 41 kan påklages i henhold til klagevejledningen i afsnit 4. Vilkår, som er videreført fra den eksisterende miljøgodkendelse, kan ikke påklages.

Bedriften skal til enhver tid leve op til gældende regler, love og bekendtgørelser, også selv om disse regler er skærpende i forhold til denne revurdering.

Nedenstående nye vilkår gives som påbud med hjemmel i Husdyrlovens § 39, jf. §41:

3.2 Nye vilkår givet ved påbud

Drift og indretning

- 1) De vilkår der vedrører driften, skal være kendt af de ansatte, der er beskæftiget med den pågældende del af driften.
- 2) Ejendommens beredskabsplan/driftsforskrift skal til en hver tid være ajourført
- 3) Ved manglende overholdelse af miljøgodkendelsens vilkår, skal den driftsansvarlige straks træffe de nødvendige foranstaltninger for at sikre, at vilkårene igen overholdes og underrette Ringkøbing-Skjern Kommune.
- 4) Stoffer og produkter, som er mærket med akut toksicitet eller fare for vandmiljøet, må ikke uden forudgående tilladelse fra Ringkøbing-Skjern Kommune anvendes i større mængder end det fremgår af vejledningen til de pågældende produkter eller til formål der ikke er normale på et husdyrbrug.
- 5) Ved ophør af driften skal der træffes de nødvendige foranstaltninger for at undgå forureningsfare og for at bringe stedet tilbage i tilfredsstillende tilstand. Blandt andet skal stoffer, der kan forurene jord, grundvand og overfladevand, samt affald bortskaffes efter gældende regler.
- 6) Senest 4 uger efter driftsophør af IE-husdyrbruget skal dette anmeldes til Ringkøbing-Skjern Kommune med et oplæg til vurdering efter §38 k, stk.1, i lov om forurenede jord. Vurderingen skal indeholde en risikovurdering for menneskers sundhed og miljøet. Viser risikovurderingen, at det ikke kan afvises, at forureningen udgør en væsentlig risiko for menneskers sundhed eller miljøet, skal vurderingen tillige indeholde et oplæg til foranstaltninger, der sikrer, at forureningen ikke udgør en sådan risiko.

Årsproduktion

- 7) Miljøgodkendelsen omfatter et dyrehold bestående af 8500 stk. slagtesvin (32 – 110 kg) i alt svarende til 229,26 DE.

Note:

I tilfælde af kommende ændringer af dyreenhedsdefinitionerne skal det påpeges, at der ved fortolkning af en afgørelse skal anvendes den dyreenhedsdefinition, der var gældende på det tidspunkt, hvor revurderingen er foregået.

Foder

- 8) Den totale mængde P ab dyr pr. år beregnet som kg P ab dyr pr. slagtesvin 8500 antal producerede slagtesvin pr. år skal være mindre end 5076 kg P pr. år.

"Kg P ab dyr pr. slagtesvin" beregnes ud fra følgende ligning for korrektion af fosfor jf. gældende normtal for husdyrgødning:

$$(((\text{afg.vægt} - \text{indg.vægt}) \times \text{FEsv pr. kg tilvækst} \times \text{g fosfor pr. FEsv} / 1000) - ((\text{afg.vægt} - \text{indg.vægt}) \times 0,0055 \text{ kg P pr. kg tilvækst})).$$

Ovenstående er beregnet ud fra forudsætningerne i nedenstående tabel. De enkelte forudsætninger er ikke bindende, men vilkårligningen skal samlet set overholdes.

Faktor	Værdi
Antal producerede grise	8500
Indgangsvægt, kg	32
Afgangsvægt, kg	110
FEsv pr. kg. tilvækst	2,86
Gram P pr. FE sl. svin	4,60
Kg P ab dyr pr. sl. svin	0,60

- 9) Enzymet fytase eller lignende enzymer kan anvendes i relevante foderblandinger. Enzymet doseres, således at fosforindholdet reduceres maksimalt. Den doserede mængde skal afpasses således, at den til enhver tid er økonomisk, dyrevelfærds- og miljømæssig forsvarligt. Anvendelse af enzymer skal kunne dokumenteres ved tilsyn i form af ajourførte foderplaner
- 10) Der skal anvendes fasefodring på ejendommen. Anvendelse af fasefodring skal kunne dokumenteres ved tilsyn i form af ajourførte foderplaner.

Staldanlæg

- 11) Alle fuldspaltegulvene skal ændres til drænet gulv.

4. Formalia

4.1 Lovgrundlag

Revurdering af miljøgodkendelsen er foretaget på baggrund af nedenstående lovgrundlag fra Miljøministeriet (inklusive eventuelle ændringer til den anførte lovgivning, der gælder på godkendelsestidspunktet).

Der gøres opmærksom på, at ansøger selv har ansvar for at indhente nødvendige godkendelser/tilladelser i henhold til anden lovgivning.

- Bekendtgørelse af lov om miljøgodkendelse m.v. af husdyrbrug, nr. 868 af 3. juli 2015.
- Bekendtgørelse om tilladelse og godkendelse m.v. af husdyrbrug nr. 1283 af 8. december 2014 (Husdyrbekendtgørelsen).
- Bekendtgørelse om erhvervsmæssigt dyrehold, husdyrgødning, ensilage m.v. nr. 1318 af 26. november 2015 (Husdyrgødningsbekendtgørelsen).
- Lov om miljøbeskyttelse 358 af 06. juni 1991 om miljøbeskyttelse, jf. lovbekendtgørelse 879 af 26. juni 2010, og med ændringer.
- Bekendtgørelse om affald, nr. 1309 af 18. december 2012.
- Bekendtgørelse om indretning, etablering og drift af olietanke, rørsystemer og pipelines (Olietankbekendtgørelsen), nr. 1321 af 21. december 2011.
- Europa-Parlamentets og Rådets direktiv 2010/75/EU af 24. november 2010 om industrielle emissioner.

4.2 Offentlighed

Som indledning til revurderingen er der sendt et oplæg til husdyrbrugets ejer om processen og de forventede vilkårsændringer i brev af 23. april 2014.

I sager om revurdering skal kommunen lade offentligheden vide, når den indleder en revurdering. Denne indledning af revurderingen har været annonceret på kommunens hjemmeside www.rksk.dk/om-kommunen/annoncering/landbrug i perioden fra den 2. maj til den 23. maj 2014.

Når et udkast til revurderingen af miljøgodkendelsen foreligger, vil enhver, der har bedt om udkastet under den indledende annoncering, få lejlighed til at kommentere dette inden for en frist på 3 uger efter modtagelse af udkastet. Ingen har anmodet om at få udkastet tilsendt i offentlighedsfasen.

Ansøger og konsulent har modtaget udkastet til revurdering i perioden fra 15. december 2015 til den 5. januar 2016. Dette betragtes som en forudgående varsel om påbud.

Ringkøbing-Skjern Kommune har vurderet, hvorvidt der er parter, der er individuelt berørt af afgørelsen jf. Forvaltningslovens § 19. Det er vurderet, at der ikke er parter ud over ansøger i den aktuelle afgørelse.

Afgørelse om revurdering vil blive offentliggjort fredag den 8. januar 2016 på Ringkøbing-Skjern Kommunes hjemmeside på www.rksk.dk/om-kommunen/annoncering/landbrug.

4.3 Klagevejledning

I henhold til Bekendtgørelse af lov om miljøgodkendelse m.v. af husdyrbrug kapitel 7, kan der klages over miljøgodkendelsen af ansøgeren, Miljøministeriet, samt enhver, der må antages, at have en individuel væsentlig interesse i sagens udfald. Der kan desuden klages af de myndigheder og organisationer, der angivet i lovens § 85-87.

Ansøgeren vil få besked, hvis der klages over afgørelsen.

Når du klager, skal du betale et gebyr på kr. 500. Klagegebyret tilbagebetales, hvis du får helt, eller delvis medhold i din klage, hvis den påklagede afgørelse ændres, eller ophæves, eller klagen afvises som følge af overskredet frist, manglende klageberettigelse, eller fordi klagen ikke er omfattet af klagenævnets kompetence.

Ønskes afgørelsen prøvet ved domstolene, skal søgsmål ifølge § 90 i Bekendtgørelse af lov om miljøgodkendelse m.v. af husdyrbrug være anlagt inden 6 måneder efter, at sagen er offentliggjort.

Klagefristen er 4 uger og regnes fra datoen for offentliggørelsen. Klagen skal være modtaget og registreret senest den 5. februar 2016.

Indsendelse af klage

Det er obligatorisk for klager at bruge Natur- og Miljøklagenævnets digitale klageportal, med mindre du har fået en tilladelse fra Natur- og Miljøklagenævnet, der fritager dig for at anvende den digitale klageportal. I nedenstående tekst kan du se, hvordan du skal bruge den digitale klageportal.

Digital Klageportal

Hvis du ønsker at klage over denne afgørelse, kan du klage til Natur- og Miljøklagenævnet. Du klager via Klageportalen. Du kan finde et link på forsiden af www.nmkn.dk. Klageportalen ligger på www.borger.dk og www.virk.dk. Du logger på www.borger.dk eller www.virk.dk, typisk med NEM-ID. Klagen sendes gennem Klageportalen til den myndighed, der har truffet afgørelsen. En klage er indgivet, når den er tilgængelig for myndigheden i Klageportalen. Du betaler klagegebyret med betalingskort i Klageportalen.

Anmodning om fritagelse for indsendelse via klageportal

Natur- og Miljøklagenævnet skal som udgangspunkt afvise en klage, der ikke er indsendt via Klageportalen. Hvis du ønsker at blive fritaget for at bruge Klageportalen, skal du sende din klage og en begrundet anmodning til Ringkøbing-Skjern Kommune, Smed Sørensens Vej 1, 6950 Ringkøbing. Ringkøbing-Skjern Kommune videresender herefter anmodningen til Natur- og Miljøklagenævnet, som træffer afgørelse om, hvorvidt din anmodning kan imødekommes.

Hjælp til klage

Natur- og Miljøklagenævnet stiller i et vist omfang en supportfunktion til rådighed ved oprettelse af en klage. Supportfunktionen kan kontaktes pr. tlf.: 7254 1101 eller på mail: nmkn@nmkn.dk. De kan kontaktes på følgende tidspunkter: man.-tors. 10.00-15.00, fre. 10.00-14.00.

4.4 Retsbeskyttelse og næste revurdering

Vilkårene er gældende fra tidspunktet for meddelelse af revurderingen. Vilkår meddelt i forbindelse med revurderingen har ingen retsbeskyttelse.

Revurderingen ændrer ikke regelgrundlaget for kontinuitetsbrud for miljøgodkendte husdyrbrug.

Bedriftens miljøgodkendelse skal, jf. § 40 i Bekendtgørelse om tilladelse og godkendelse m.v. af husdyrbrug regelmæssigt og mindst hvert 10. år tages op til revurdering. Den næste regelmæssige revurdering for husdyrbruget forventes at finde sted i 2023.

Da husdyrbruget er et IE-husdyrbrug skal godkendelsen uanset ovenstående tages op til revurdering, hvis der offentliggøres en BAT-konklusion, der vedrører den væsentligste af husdyrbrugets aktiviteter. Ringkøbing-Skjern Kommune skal tilrettelægge en revurderingen på en sådan måde, at husdyrbruget kan overholde de på baggrund af BAT-konklusionen ajourførte vilkår senest fire år efter offentliggørelsen af BAT-konklusionen i EU-tidende.

På vegne af Teknik- og Miljøudvalget



Ivan Thesbjerg
Fagleder
Land og Vand, Landbrug
Ringkøbing-Skjern Kommune



Dorthe Juul
Miljømedarbejder
Land og Vand, Landbrug
Ringkøbing-Skjern Kommune

Kopi af udkast til revurdering er sendt til:

Ansøger:

- Nyholm ApS, Søndervig Landevej 9, 6950 Ringkøbing

Konsulent:

- SvineRådgivningen, konsulent Heidi B. Wentzlau, e-mail: hbw@sraad.dk

Kopi af revurdering er sendt til:

- SvineRådgivningen, konsulent Heidi B. Wentzlau, e-mail: hbw@sraad.dk
- Ringkøbing-Skjern museum, Arkæologisk Afdeling v/Torben Egebjerg, e-mail: post@arkvest.dk
- Det økologiske Råd, 2200 København N, e-mail: husdyr@ecocouncil.dk
- Dansk Ornitologisk Forening, e-mail: natur@dof.dk, ringkoebing-skjern@dof.dk
- Sundhedsstyrelsen, Lyseng Allé 1, 8270 Højbjerg, e-mail: senord@sst.dk
- Ferskvandsfiskeriforeningen for Danmark, Vormstrupvej 2, 7540 Haderup, e-mail: nb@ferskvandsfiskeriforeningen.dk
- Danmarks Naturfredningsforenings Lokalkomiteé for Ringkøbing-Skjern Kommune, e-mail: dnringkoebing-skjern-sager@dn.dk
- Danmarks Sportsfiskerforbund, Skyttevej 4, 7182 Bredsten, e-mail: post@sportsfiskerforbundet.dk
- Danmarks Sportsfiskerforbund, lbt@sportsfiskerforbundet.dk,
- Naturstyrelsen, Haraldsgade 53, 2100 København Ø, e-mail: nst@nst.dk
- Friluftsrådet Midt-Vest, e-mail: midtvestjylland@friluftsraadet.dk

5. Baggrund for afgørelse

Oplysninger om husdyrbrugets indretning og drift stammer hovedsagelig fra ansøgningsmateriale indhentet i forbindelse med denne revurdering samt fra supplerende oplysninger indhentet efter modtagelsen af ansøgningen.

Der er ifølge ansøgningen anvendt fiktiv skema nr. 82655, version nr. 1, genberegnet og downloadet den 10. november 2015.

5.1 Ikke teknisk resumé

Der søges om en revurdering af følgende dyrehold, 8500 stk. slagtesvin (32 – 110 kg) svarende til i alt 229,26 DE.

Miljøteknisk redegørelse

Husdyrbruget blev miljøgodkendt til en produktion på 9000 stk. slagtesvin (31,5 – 101 kg) i alt svarende til 249,3 DE. (beregnet ud fra dagældende omregningsfaktor for DE)

Ringkøbing-Skjern kommune har den 23. oktober 2012 meddelt en afgørelse om "Ændring af antal husdyr i eksisterende stalde" i henhold til § 19f i bekendtgørelse om tilladelse og godkendelse mv. af husdyrbrug.

Den tilladte produktion er herefter 8500 stk. slagtesvin (32 – 109,8 kg) i alt svarende til 229,26 DE.

Den 12. juli 2010 er alle bedriftens udbringningsarealer godkendt i en særskilt § 16 arealgodkendelse. Driften af arealerne er således reguleret i arealgodkendelsen.

Det bemærkes, at husdyrbruget på Hvingelvej 25, 6950 Ringkøbing er omfattet af EU´s direktiv, som med virkning fra den 7. januar 2013 er udmøntet i dansk lovgivning.

Kommunens bemærkninger og vurdering

Revurderingen giver ikke tilladelse til at øge eller ændre dyreholdet, og der er derfor ikke tale om nogen mervirkning af omgivelserne.

Dyreenheder er beregnet efter de omregningsfaktorer i husdyrgødningsbekendtgørelsen, som er gældende på ansøgningstidspunktet for revurdering.

5.2 Oplysninger om staldanlæg og besætning

Staldanlæg med dyr, Ansøgt drift

Kategori	Staldsystem	Antal årsdyr	Antal DE	Indgangs vægt (kg)	Udgangs vægt (kg)	Antal sti-pladser	Foderkorrektion
Eksisterende stalde							
Slagtesvin	Drænet gulv + spalter (33/67)	8500	229,26	32	110	2015	
I alt		8500	229,26	-	-	-	-

5.3 Staldanlæg og opbevaring af gødning

Miljøteknisk redegørelse

Det fremgår af ansøgningen, at alle slagtesvinene nu går på drænet gulv + spalter (33/67).

Alle ejendommens fungerende stipladser er oprindelig etableret med fuldspaltegulv. Gulvtypen er i 2015 ændret til drænet gulv i alle staldafsnit. Drænet gulv er jf. BREFF notatet den mest driftssikre bundtype til slagtesvin. Ændringen fra fuldspalter til drænet gulv reducerer ejendommens ammoniakudledning med 476 kg NH₃-N.

Der ændres ikke på gyllebeholdere og opbevaringskapacitet.

Kommunens bemærkninger og vurdering

Der er tale om et lovligt eksisterende husdyrbrug, hvor det ikke er påkrævet, at staldanlægget ændres. Staldanlægget skal i forbindelse med revurderingen dog leve op til BAT. I den forbindelse har Ringkøbing-Skjern kommune taget udgangspunkt i miljøstyrelsens vejledende emissionsgrænseværdier for ammoniakemission.

For at leve op til BAT har ansøger valgt, at ændre alle gulvsystemerne til drænet gulv + spalter (33/67).

Der ændres ikke på bedriftens praksis med opbevaring og håndtering af husdyrgødning.

5.4 Spildevand, affald, transport og forebyggende foranstaltninger

Miljøteknisk redegørelse

Forholdene omkring spildevand, affald, transport og forebyggende foranstaltninger er stort set uændret siden den eksisterende miljøgodkendelse blev givet i 2006. I forbindelse med denne revurdering er der indsendt en beredskabsplan, som et led i forebyggende foranstaltninger ved miljøuheld.

Indretning af påfyldningsplads og brug af marksprøjte samt opbevaring af kemikalier foregår i særskilt lovgivning og kontrolleres af en anden myndighed.

Kommunens bemærkninger og vurdering

Der er stillet vilkår vedr. driftssikkerhed bl.a. vilkår om, at beredskabsplanen skal være ajourført.

5.5 Lugt

Miljøteknisk redegørelse

Lugtgenekriterierne er i forbindelse med revurderingen beregnet i Miljøstyrelsens elektroniske ansøgningssystem, som benyttes ved en godkendelse efter husdyrbrugsloven.

Samlet resultat af lugtberegning

Bebyggelse	Kumulation	Model	Ukorrigeret geneafstand (ansøgt)	Ukorrigeret geneafstand (nudrift)	Korrigeret geneafstand (ansøgt)	Korrigeret geneafstand (nudrift)	Vægtet gennemsnits afstand	Bortscreenet	Genekriterie overholdt
- Hvingelvej 27	0	NY	222,44	222,44	222,44	222,44	204,41	Nej	Nej*
Eksisterende stalde		NY	222,44	222,44	222,44	222,44	204,41	Nej	Nej*
		FMK	146,49	146,49	146,49	146,49	204,41	Ja	Ja
+ Hvingelvej 19	0	NY	476,20	476,20	476,20	476,20	695,16	Ja	Ja
+ Søndens Åen, Tim	0	NY	631,67	631,67	631,67	631,67	3.030,50	Ja	Ja

Lugtgenerberegninger – Detaljer om staldafsnit

Enkeltbolig: Hvingelvej 27

Staldafsnit	Afstand [m]	Placering 300-60 grader	Bortscreenet for NY	Bortscreenet for FMK
Eksisterende stalde	204,41	Nej	Nej	Ja

Samlet bebyggelse: Hvingelvej 19

Staldafsnit	Afstand [m]	Placering 300-60 grader	Bortscreenet for NY	Bortscreenet for FMK
Eksisterende stalde	695,16	Nej	Ja	Ja

Byzone: Søndens Åen, Tim

Staldafsnit	Afstand [m]	Placering 300-60 grader	Bortscreenet for NY	Bortscreenet for FMK
Eksisterende stalde	3.030,50	Nej	Ja	Ja

Kommunens bemærkninger og vurdering

Lugt fra staldene er på godkendelsestidspunktet beregnet efter "Vejledende retningslinjer for vurdering af lugt og begrænsning af gener fra stalde", 2. udgave udarbejdet af Miljøcenter Fyn/Trekantsområdet og udgivet af FMK. Der var ikke naboer indenfor geneafstanden.

For stalde og anlæg, som er lovligt placeret, gælder at tilstande, som var lovligt etableret før de nye reglers ikrafttræden, ikke kan gøres ulovlige som følge af de nye regler.

Ansøger er opmærksom på, at der på ejendommen renholdes i og omkring staldene og det samme gælder for ventilationsanlæggene dermed mindskes evt. lugtgener. Derudover overbruses alle stalde på aktivitetsarealet, det er blandt andet med til at styre grisenes gødeadfærd, hvilket også er med til at nedbringe evt. lugtgener.

Produktionen er uændret, og der sker ikke nogen forøgelse af lugtmissionen fra staldene. Der stilles derfor ikke krav til lugtreduktionen.

5.6 Naturbeskyttelse, habitatvurdering, bilag IV og arealdrift

Miljøteknisk redegørelse

Da virksomheden fortsætter uændret, er der ikke nogen meremission med ammoniak fra stald og lager eller øgning i kvælstof og fosfor ab lager.

Den 12. juli 2010 er alle bedriftens udbringningsarealer godkendt i en særskilt § 16 arealgodkendelse. Driften af arealerne er således reguleret i arealgodkendelsen.

Kommunens bemærkninger og vurdering

Godkendelsesbekendtgørelsen giver ikke hjemmel til at bestemme, at bekendtgørelsens beskyttelsesniveau i forhold til ammoniak, lugt, fosfoverskud og nitrat, jf. §§ 9-11 og bilag 3-4, skal gælde i revurderinger af miljøgodkendelser efter Miljøbeskyttelsesloven § 33.

Arealer, der er godkendt til udbringning af husdyrgødning fra et husdyrbrug godkendt efter miljøbeskyttelseslovens § 33, skal heller ikke vurderes efter habitatbekendtgørelsen. Pligten til at gennemføre en vurdering efter habitatbekendtgørelsens § 7, stk. 1 og 2 gælder ikke for revurderingsafgørelser. Baggrunden er, at habitatdirektivets artikel 6 stk. 3 ikke gælder for eksisterende virksomhed, der fortsætter uændret. Det er endvidere Ringkøbing-Skjern kommunes tolkning, at der ikke er hjemmel til, at bekendtgørelsens beskyttelsesniveau, i forhold til kategori 1 og 2 naturområder, skal gælde ved revurdering af miljøgodkendelser givet efter Miljøbeskyttelseslovens kapitel 5. Kort over naturområder fremgår af bilag 5.

Da virksomheden fortsætter uændret, foretages ingen habitatvurdering, herunder heller ingen vurdering af potentielle bilag IV arter.

5.7 IE-husdyrbrug

Husdyrbruget på Hvingelvej 25, 6950 Ringkøbing er et IE-husdyrbrug, fordi det har en husdyrproduktion på over 210 DE i slagtesvin (over 30 kg) og 2000 stipladser til svin (over 30 kg).

Emissionsovervågning

Ved miljøgodkendelse af IE-husdyrbrug skal Ringkøbing-Skjern Kommune sikre, at IE-husdyrbrug mindst en gang årligt indberetter resultaterne af emissionsovervågningen. Ringkøbing-Skjern Kommune vurderer, at husdyrbrugets årlige indberetning til NaturErhvervstyrelsens Register for Gødningsregnskab, der som minimum omfatter oplysninger om antallet af dyr samt indgangs- og udgangsvægt for dyrene på husdyrbruget, er tilstrækkeligt til at opfylde kravet om indberetning af emissionsovervågningen.

Ringkøbing-Skjern Kommune indhenter ved tilsyn de relevante oplysninger til brug for emissionsovervågningen fra husdyrbrugets gødningsregnskab, således at det kan kontrolleres, at forudsætningerne ved godkendelsen ikke har ændret sig.

Overholdelse af vilkår

Den, som er ansvarlig for et IE-husdyrbrug, skal straks underrette kommunalbestyrelsen hvis godkendelsens vilkår ikke overholdes, og der skal straks træffes de nødvendige foranstaltninger for at sikre, at vilkårene igen overholdes.

For at ovenstående kan opfyldes, har Ringkøbing-Skjern Kommune stillet vilkår herom ved denne revurdering.

Begrænsning af anvendelse af relevante farlige stoffer

Det følger af husdyrgodkendelsesbekendtgørelsens § 13 stk. 1 nr. 15, at på IE-husdyrbrug skal anvendelse, fremstilling eller frigivelse af relevante farlige stoffer i forbindelse med IE-husdyrproduktionen begrænses med henblik på at undgå risiko for forurening af jordbund og grundvand på husdyrbruget. Ved farlige stoffer forstås stoffer og blandinger som

defineret i artikel 3 i Europa-Parlamentets og Rådets forordning (EF) nr. 1272/2008 om klassificering, mærkning og emballering af stoffer og blandinger. Bestemmelsen er en følge af, at virksomheder der håndterer relevante farlige stoffer i henhold til IE-Direktivet skal gennemføre en basistilstandsrapport ved opstart eller revurdering af virksomheden således, at det kan fastlægges, hvilken tilstand anlægsområdet i tilfælde af en forøget forurening skal bringes tilbage til. Farlige stoffer, som kan forurene jord og grundvand på husdyrbruget, vil i henhold til (EF) nr. 1272/2008 være stoffer, der kan medføre akut toksicitet og stoffer, der er farlige for vandmiljøet.

Disse stoffer vil være mærket som vist i bilag 4.

Ringkøbing-Skjern Kommune har derfor stillet vilkår, således at der ikke er behov for at udarbejde basistilstandsrapport for husdyrbruget.

5.8 Husdyrbrugets ophør

Miljøteknisk redegørelse

Der er i den eksisterende miljøgodkendelse vilkår, som beskriver, hvordan husdyrbruget skal forholde sig ved ophør.

Det følger af husdyrgodkendelsesbekendtgørelsens § 43, at IE-husdyrbrug senest fire uger efter driftsophør skal anmelde dette til kommunalbestyrelsen med et oplæg til vurdering efter § 38 k, stk. 1, i lov om forurenede jord. Vurderingen skal indeholde en risikovurdering med hensyn til menneskers sundhed og miljøet. Viser risikovurderingen, at det ikke kan afvises, at forureningen udgør en væsentlig risiko for menneskers sundhed eller miljøet, skal vurderingen tillige indeholde et oplæg til foranstaltninger, der sikrer, at forureningen ikke udgør en sådan risiko.

Ringkøbing-Skjern Kommune har til opfyldelse heraf stillet vilkår om dette ved revurdering.

Kommunens bemærkninger og vurdering

Ringkøbing-Skjern Kommune stiller påbud om oprydning i forbindelse med bedriftens ophør, så risiko for forurening og gener i form af for eksempel lugt, fluer og skadedyr begrænses, og for at bringe stedet tilbage i tilfredsstillende stand.

5.9 Beredskabsplan

Miljøteknisk redegørelse

Der er i den eksisterende miljøgodkendelse vilkår om beredskabsplan. Der er i forbindelse med denne revurdering indarbejdet en opdateret beredskabsplan.

Kommunens bemærkninger og vurdering

Beredskabsplanen beskriver, hvorledes der skal reageres i unormale driftssituationer og i tilfælde af uheld med eks. gylle. Der er stillet vilkår om, at beredskabsplanen til en hver tid skal være ajourført.

Det er Ringkøbing-Skjern Kommunes vurdering, at udarbejdelse af en beredskabsplan tilskynder ansøger i at gennemgå bedriften og foretage en risikovurdering af, om der skal ændres i drift eller indretning, således at risikoen for uheld minimeres samt at omfanget af skaden ved uheld reduceres.

5.10 BAT (Bedst tilgængelig teknik/ renere teknologi)

Staldindretning og teknologi

Alle ejendommens fungerende stipladser er etableret med fuldspaltegulv. Gulvtypen er i 2015 ændret til drænet bund i alle staldafsnit, - drænet gulv er jf. BREFF notatet den mest driftssikre bundtype til slagtesvin. Ændringen fra fuldspalter til drænet gulv reducerer ejendommens ammoniakudledning med 476 kg NH₃-N.

Fravalgte BAT-teknologier

Andre BAT-teknologier er fravalgt med følgende begrundelser:

Virkemiddel	Begrundelse for fravalg
Biologisk luftvasker	Biologisk luftvasker anvendes for at reducere lugt. Anlægget har ikke problemer med at overholde de ved lov fastsatte genegrænser til nabo, samlet bebyggelse eller byzone.
Benzoesyre i foderet	Benzoesyre anvendes som virkemiddel til reduktion af ammoniak, og anvendes alene til smågrise og slagtesvin. Omkostningen forventes at udgøre ca. 20 kr./slagtesvin. Benzoesyretilsætning vurderes til det konkrete projekt at have for lille effekt set i forhold til udgifterne, der er forbundet med tilsætningen.
Ændring af ventilationsafkast	Ændring af ventilationsafkast foretages primært for at ændre på lugtudbredelsen omkring anlægget. Anlægget har ikke problemer med at overholde de ved lov fastsatte genegrænser til nabo, samlet bebyggelse eller byzone.
Kemisk luftvasker	Reducerer ammoniakfordampningen fra staldene. Investeringen udgør ca. 400.000 kr. Hertil kommer omkostningerne til den daglige drift. Ifølge Miljøstyrelsens BAT-blad: Luftvasker med syre (19.05.2009) er den samlede meromkostningen pr. produceret slagtesvin ved 100 % luftrensning 20 kr. Luftvaskeren er valgt fra ud fra en samlet økonomisk betragtning.
Gylleseparation	Anvendelse af separation udløses oftest af et ønske om at reducere harmoniareal til produktionen. Da det hidtil har vist sig muligt at afsætte gylle i området fravælges denne løsning.
Overdækket gylletank	Mindre ammoniakfordampning fra lager. Den økonomiske konsekvens af at overdække 1 gyllebeholder er anslået at være ca. 300.000 kr. Heri modregnes gevinsten ved, at der kommer mindre regnvand i gyllebeholderen, som ikke skal transporteres ud i marken. Den forholdsvis store investering gør at overdækning af gyllebeholderen er valgt fra.
Køling af kanalbund	Gyllekøling er fravalgt, da der er tale om eksisterende stalde, og det vurderes ikke at være rentabelt at etablere køling i eksisterende gyllekanaler, da disse i den forbindelse vil skulle brydes op for at lægge køleslanger ned.

	Derudover vil den opsamlede varme fra kølingen kun i begrænset omfang kunne anvendes i slagtesvineproduktionen. Sammen med økonomien og den energikrævende proces ved at bortskaffe den overskydende varme, gør det at køling af gyllen er fravalgt.
Gylleforsuring	Anlæggets effekt er i det konkrete projekt vurderet at være væsentlig større end nødvendigt for at bringe ansøgningen i balance. Dette sammenholdt med en økonomisk større investering, - anslået 1.000.000 kr. og en årlig udgift til drift og afskrivning på 200.000 kr. syntes virkemidlet ikke at kunne leve på til BAT for det pågældende projekt. Miljøstyrelsens BAT-blad: Svovlsyrebehandling af gyllen i slagtesvinestalde (19.05.2009) anslår at den samlede meromkostningen pr. produceret slagtesvin er 21 kr. ved 250 DE.

Foder

Alle grise fodres med næringsstofftilpassede blandinger som skiftes gennem vækstperioden. Desuden tilsættes enzymer til de foderblandinger hvor det er relevant. Enzymerne forbedrer grisenes foderudnyttelse, og begrænser herved næringsstofudledningen.

Foderplaner er udarbejdet i samarbejde med konsulent/foderfirma, og med anvendelse af nyeste viden indenfor foderoptimering. Råvareprisen taget i betragtning vil det ikke være økonomisk rentabelt at undlade optimering og næringsstofftilpasning af foderblandingerne løbende gennem perioden.

Ansøger ønsker at anvende foderkorrektion som vilkår for at imødekomme kravet omkring BAT på fosfor. Dette medfører vilkår til fosforindholdet i blandingerne til slagtesvin, således beregnet til et max indhold på 4,60 g P/ FEsv.

Således beregnes besætningens P ab dyr jf. følgende formel ;

$$P \text{ ab dyr pr slagtesvin} = ((\text{afgangsvægt} - \text{indgangsvægt}) \times \text{FEsv pr kg tilvækst} \times \text{g fosfor pr FEsv}/1000) - ((\text{afgangsvægt} - \text{indgangsvægt}) \times 0,0055 \text{ kg P pr kg tilvækst})$$

$$P \text{ ab dyr} = 0,6 \text{ kg P ab dyr.}$$

Der vil som dokumentation for kravet føres løbende kontrol med iblandingen ved hjælp af indlægssedler og blandingsoptimeringer.

Energiforbrug og vandforbrug

Ejendommens vandforbrug er primært drikkevand til dyrene. Derudover bruges en mindre andel af vandet til rengøring i staldene.

I foderautomaterne tilbydes dyrene rent vand i forbindelse med fodring, her er som bekendt krybbe placeret under ventilen for at imødekomme evt. spild.

Lovpligtig overbrusning til slagtesvinene er tids og temperaturstyret, for at mindske spild. Staldene iblødsættes før rengøring for at mindske vandforbrug.

Elektricitet anvendes til ventilation, lys, foderanlæg og ved overpumpning af gylle. Staldene har ingen varmetilsætning.

Indendørs og udendørsbelysning er tidsstyret/styret af bevægelsessensorer og er i størst muligt omfang isat lavenergi pærer.

Der er tændt for lyset i staldene i dagtimerne efter behov og lovkrav.

Der føres regnskab med vand- og energiforbrug via den årlige opgørelse fra forsyningsvæsnet.

Opbevaring og udbringning af husdyrgødning

Der er flydelag på gyllebeholderne. Tilstand og vedligehold dokumenteres med logbog.

Beholderne kan modstå mekaniske, termiske samt kemiske påvirkninger og deres vægge er tætte og beskyttede mod tæring.

Lagerne tømmes regelmæssigt af hensyn til eftersyn og vedligeholdelse, og gyllen omrøres kun i forbindelse med tømning eller overpumpning til vogn.

Tankene er tilmeldt de lovpligtige regelmæssige eftersyn, hvilket betyder at tankene hvert 10. år bliver kontrolleret for om der skulle være tegn på begyndende utætheder.

Der er tilstrækkelig opbevaringskapacitet på ejendommen til at den lagrede gylle kan udbringes i perioder, hvor der er optimale vækstbetingelser for den voksende afgrøde.

Gyllen nedfældes eller slangeudlægges alt efter afgrøde. Der tages forbehold for vejrforhold (temperatur, vindforhold og evt. nedbør).

Der køres aldrig på vandmættet, oversvømmet, frossen eller snedækket areal, hvor der efterfølgende er fare for afstrømning til vandløb, søer eller lign. Der er ingen stærkt hældende arealer og der holdes som minimum 2 m bræmmer til vandløbene.

Udbringning af gylle sker generelt indenfor normal arbejdstid, og aldrig på søn- og helligdage.

Der udarbejdes hvert år en mark- og gødningsplan i samarbejde med konsulent, hvorved det sikres at mængden af gødning tilpasses afgrødens forventede behov. I planen tages der bl.a. hensyn til jordbundstype, sædskifte, vanding, planternes udbytte og kvælstofudnyttelsen.

Management

Driften af ejendommen er delt op i teams. Hvert enkelt team har sit ansvarsområde med den daglige drift. Det gælder pasning af dyr, dyrevelfærd, medicinforbrug/opgørelser, foderoptimeringer osv. Det er Team Bacon, der drifter Nyholm, Hvingelvej 25. Team Bacon ledes af Kim Vanting (på 11. år).

I 2013 blev "Value based management" introduceret. Ejendommens vision og dens værdier kan ses på hjemmesiden www.mogensgaard.dk. Processen her har højnet ansvaret hos den enkelte.

Der er lavet introduktionsprogram for nye medarbejdere, og de enkelte arbejdsopgaver er beskrevet. I personalehåndbogen er forholdene omkring det ansættelsesmæssige, arbejdstid, overenskomst, ferie osv. beskrevet nøje.

Egenkontrol laves og gennemgås med bedriftsdyrlægen 1 gang årligt. Denne er tilgængelig på DanVets portal.

En gang årligt lavet Danish Crown et "Code of Practice" besøg på ejendommen. Her er der specielt fokus på anvendelse af fremmedstoffer i produktionen samt dyrevelfærd. Hvert 3. år udfører Baltic Control et kontrolbesøg, og tjekker om driften udfylder alle punkter i Danish. Derudover kommer Fødevarestyrelsen på uanmeldt kontrolbesøg.

Der er alarmsystem i alle staldafsnit. Disse tjekkes af autoriseret installatør 1 gang om året. Derudover afprøves alarmanlægget en gang ugentligt med opkald. Der er opfølgning på driften ugentligt. Her udskrives managementskemaer således udviklingen i den enkelte afsnit kan følges og debatteres på det ugentlige medarbejdermøde. Hvert 3. måned laves status på hele driften. Her opgøres produktionen af grise, forbrug af foder, el, gas og vand som alt sammen indgår i en samlet kvartalsrapport.

Ved flytning af dyr til og fra ejendommen bliver disse ført i CHR flytteregisteret. I stalden bliver der ved flytning af dyr sluset gylle og stalden bliver vasket og udtørret før indflytning af nye dyr. Omkring ejendommen er det Teamleders ansvar at holde orden.

6. Anvendelse af bedst tilgængelig teknik (BAT)

I dette afsnit definere og vurderer Ringkøbing-Skjern kommune BAT for husdyrbruget på Hvingelvej 25, 6950 Ringkøbing.

Det væsentligste formål med den regelmæssige revurdering er, at det løbende sikres, at husdyrbrugets indretning og drift fortsat er baseret på anvendelse af den bedste tilgængelige teknik (BAT). BAT skal sikre, at forureningen fra husdyrbruget til stadighed begrænses mest muligt. Der skal således stilles skærpede vilkår, hvis væsentlige ændringer i BAT skaber mulighed for betydelig nedbringelse af emissionerne, uden det medfører uforholdsmæssige store omkostninger.

BAT er at betragte som en generel ikke stedbunden branchenorm. Dette betyder, at særlige følsomme eller for den sags skyld robuste omgivelser ikke har indflydelse på niveauet ved fastlæggelse af BAT.

Miljøstyrelsen har udarbejdet emissionsgrænseværdier for ammoniak og fosfor for såvel visse typer af eksisterende stalde samt nybyggeri/gennemgribende renoveringer. Disse grænseværdier tager udgangspunkt i hvad der for branchen anses for økonomisk opnåeligt. Miljøstyrelsen har for svin, kvæg og fjerkræ udarbejdet emissionsgrænseværdier for en række staldsystemer i nudrift og ansøgt drift.

Ringkøbing-Skjern Kommune tager ved fastlæggelsen af BAT niveauet for husdyrbruget udgangspunkt i disse emissionsgrænseværdier.

Emissionsgrænseværdi for ammoniak

Ringkøbing-Skjern Kommune har med udgangspunkt i Miljøstyrelsens vejledende emissionsgrænseværdier beregnet et vejledende BAT emissionsniveau for bedriften på 4033 kg NH₃. Se bilag 5.

Ammoniakemissionsniveauet ved det ansøgte projekt er 3737 kg NH₃, jf. ansøgningen. I forhold til det vejledende BAT-krav udledes der 296 kg N/år mindre.

I forbindelse med denne revurdering har ejeren iværksat ændringer fra de fuldspaltede gulve til drænede gulve. Denne ændring reducerer ammoniakudledningen med 476 kg i forhold til nudriften på ejendommen.

Det er således Ringkøbing-Skjern kommunes vurdering, at BAT-emissionskravet for den konkrete ejendom er overholdt. Produktionen lever således op til BAT med hensyn til ammoniakemission.

Emissionsgrænseværdi for fosfor

Ringkøbing-Skjern Kommune har, med udgangspunkt i Miljøstyrelsens vejledende emissionsgrænseværdier, fastlagt et BAT-emissionsniveau for bedriften på 5112 kg P/DE ab lager. Emissionsniveauet ved det ansøgte projekt er 5076 kg P/DE ab lager, jf. ansøgningen. På ejendommen benyttes mindre fosfor, end normen, i foderet. Der er regnet med 4,60 g fosfor pr. FE.

Staldindretning

Der er tale om et eksisterende staldanlæg. Alle ejendommens fungerende stipladser er etableret med fuldspaltegulve. Ejeren af bedriften har i år iværksat ændringer af gulvet fra fuldspaltegulv til drænet gulv i alle stipladser. Ændringen reducerer ejendommens ammoniakudledning med 476 kg N/år.

Ringkøbing-Skjern Kommune vurderer, at det ansøgte overholder niveauet for BAT m.h.t. staldindretning. Se begrundelse under afsnit om emissionskrav til ammoniak.

Foder

Ansøger har i afsnittet punkt 5.10 BAT (Bedst tilgængelig teknik/ renere teknologi) redegjort for fodring på husdyrbruget.

Ringkøbing-Skjern Kommune vurderer, at det ansøgte overholder niveauet for BAT m.h.t. foder.

Forbrug af energi og vand

Ansøger har i afsnittet punkt 5.10 BAT (Bedst tilgængelig teknik/ renere teknologi) redegjort for energiforbrug og vandforbrug.

Ringkøbing-Skjern Kommune vurderer, at det ansøgte overholder niveauet for BAT m.h.t. energi og vand.

Opbevaring og behandling af husdyrgødning

Ansøger har i afsnittet punkt 5.10 BAT (Bedst tilgængelig teknik/ renere teknologi) redegjort for opbevaring af husdyrgødning

Ringkøbing-Skjern Kommune vurderer, at det ansøgte overholder niveauet for BAT m.h.t. Opbevaring af husdyrgødning.

Udbringning af husdyrgødning

Ansøger har i afsnittet punkt 5.10 BAT (Bedst tilgængelig teknik/ renere teknologi) redegjort for udbringning af husdyrgødning og gener herved.

Ringkøbing-Skjern Kommune vurderer, at de generelle regler i husdyr- og husdyrgødningsbekendtgørelsen for udbringning af husdyrgødning som værende tilstrækkelige til at opfylde kravene til BAT for udbringning.

Ringkøbing-Skjern Kommune anser det i øvrigt for værende BAT, at man tager højde for udbringningsarealernes fysiske karakter i forbindelse med udbringning af husdyrgødning. Dvs., eks. jordtype, struktur og hældning, samt forhold som regn, vanding og sædskifte.

Management

Ansøger har i afsnittet punkt 5.10 BAT (Bedst tilgængelig teknik/ renere teknologi) redegjort for management på husdyrbruget.

Ringkøbing-Skjern Kommune vurderer, at det ansøgte overholder niveauet for BAT m.h.t. management.

Alternativer og fravalg BAT

Fravalget af blandt andet benzoesyre, kemisk luftvasker og overdækket gylletank er velbegrunderet eftersom der ikke er proportionalitet mellem udgift og reduceret ammoniak.

Konkluderende vurdering af BAT

På baggrund af ovenstående redegørelse for BAT inden for management, staldteknologi, foder, energi- og vandforbrug, opbevaring og udbringning vurderes det, at den konkrete anvendelse af BAT lever op til det Ringkøbing-Skjern Kommune anser som værende BAT-standard for et husdyrbrug af denne størrelse og dyresammensætning. Samtidig vurderes det, at ansøger har redegjort i tilstrækkelig grad for fravalg af BAT.

Bilag 1. Oversigtskort, samlede anlæg



Bilag 2: Beredskabsplan

BEREDSKABSPLAN FOR

'NYHOLM' HIVINGELVEJ 25 6950 RINGKØBING

UDARBEJDET AF: SVINERÅDGIVNINGEN, BIRK CENTERPARK 24, 7400 HERNING
I SAMARBEJDE MED EJER: ASGER KROGSGAARD

SvineRådgivningen

Telefonliste

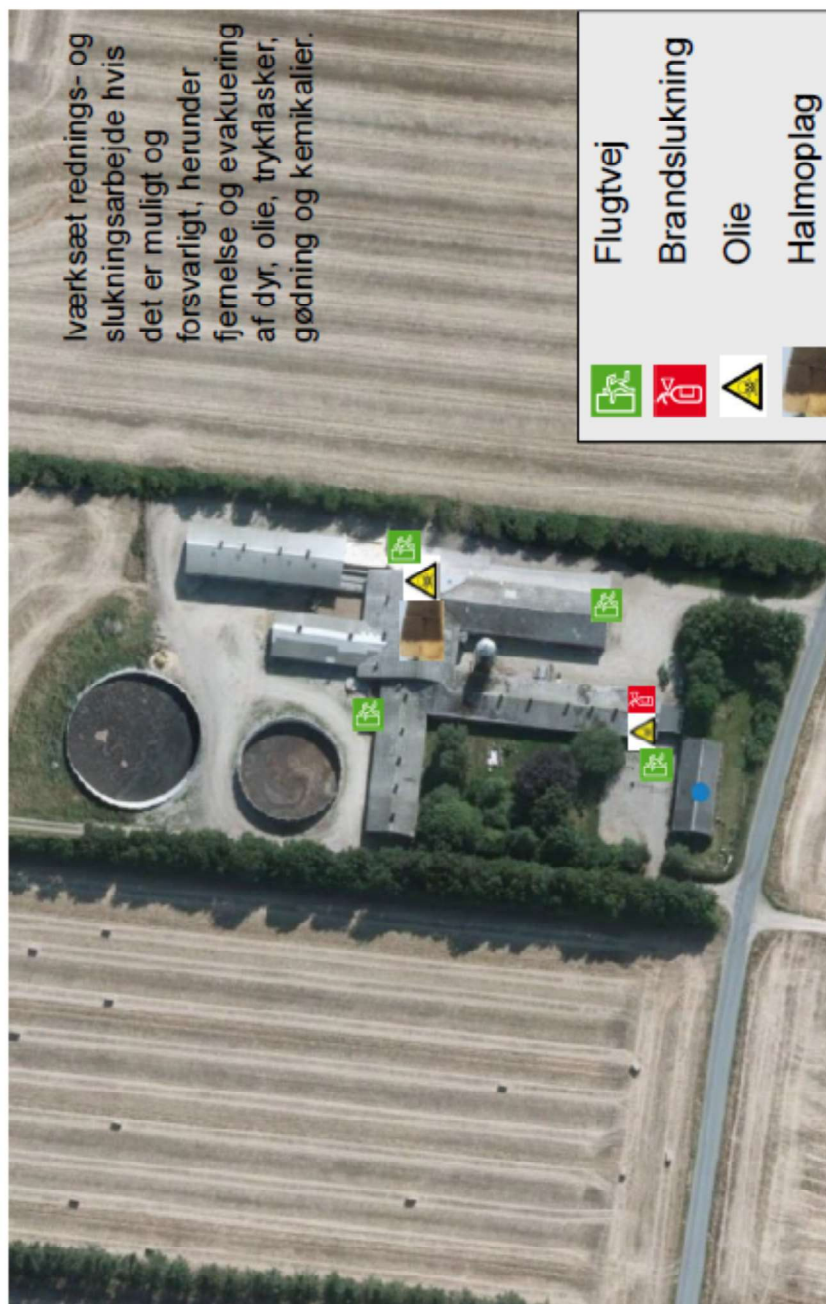
Ejer kontaktes på : 97325511 / 21695111

Miljømyndighed	99 74 24 24
Falck	70 10 20 30
Brandvæsen	112
Lægevagt	70 11 31 31
Tandlægevagt	70 11 31 31
Landbocenteret	96 80 12 00
Dyrlæge	98 51 29 88
Foderstofforretning	97 32 10 11
Elektriker	70 20 19 97
Smeden	40 41 17 54
VVS	40 41 17 54
Ventilationsfirma	72 17 55 55

Ved store uheld ring altid 112, ved mindre uheld ring
altid til miljømyndighederne. Er man i tvivl ring 112.

SvineRådgivningen

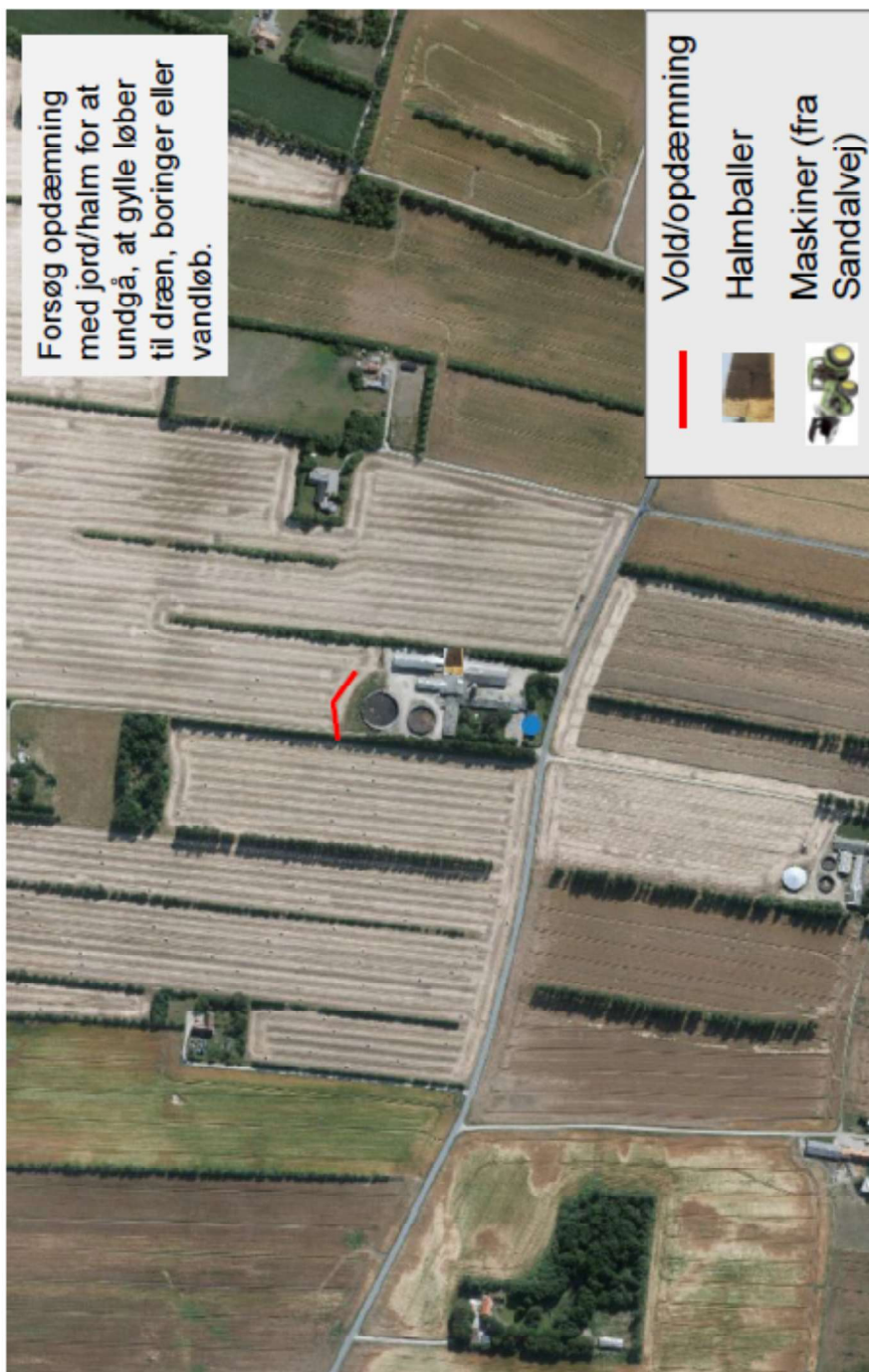
Brand og Evakuering



Ved brand – ring 112 – oplys:

- Navn, adresse og tlf-nummer der ringes fra
- Hvad der er sket og at det er en gårdbrand
- Er der tilskadekomne – hvor mange
- Er dyrene kommet ud – art og antal, der evt. er fanget

Overløb af gylle



Ved større overløb af gylle eller brud på tank – ring 112 – oplys:

- Navn, adresse og tlf-nummer der ringes fra
- Hvad der er sket og hvor meget der er løbet ud
- Om der er risiko for forurening af vandløb, eller drikkevandsboring

SvineRådgivningen

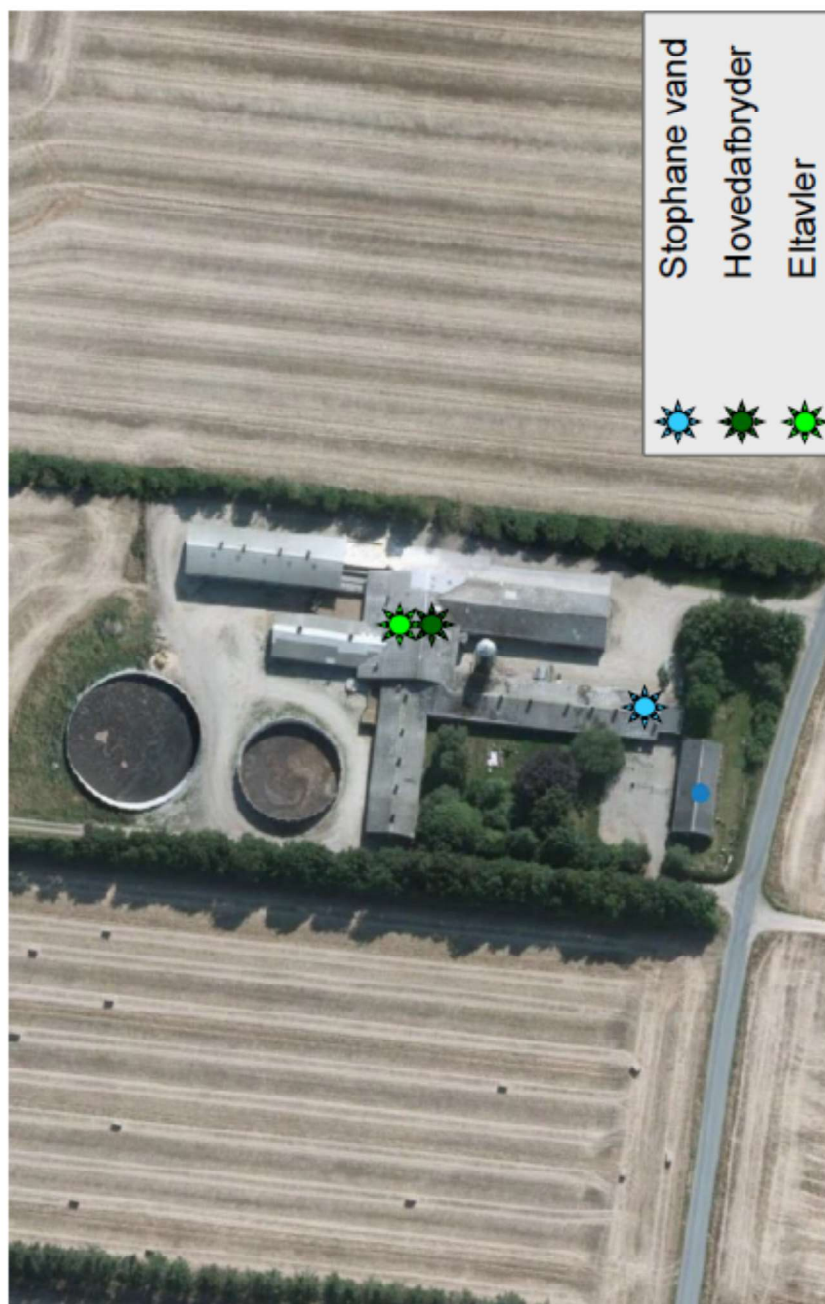
Kemikalie- og oliespild



Ved større overløb af kemikalier og olie – ring 112 – oplys:

- Navn, adresse og tlf-nummer der ringes fra
- Hvad der er sket, hvad og hvor meget der er løbet ud
- Om der er risiko for forurening af vandløb, drikkevand

Stophaner / Hovedafbrydere



Strømsvigt

Vurder om dyr vil lide under træk fra nødopluk eller varme:

Tjek alle stalde og se, om nødoplukket er åben.

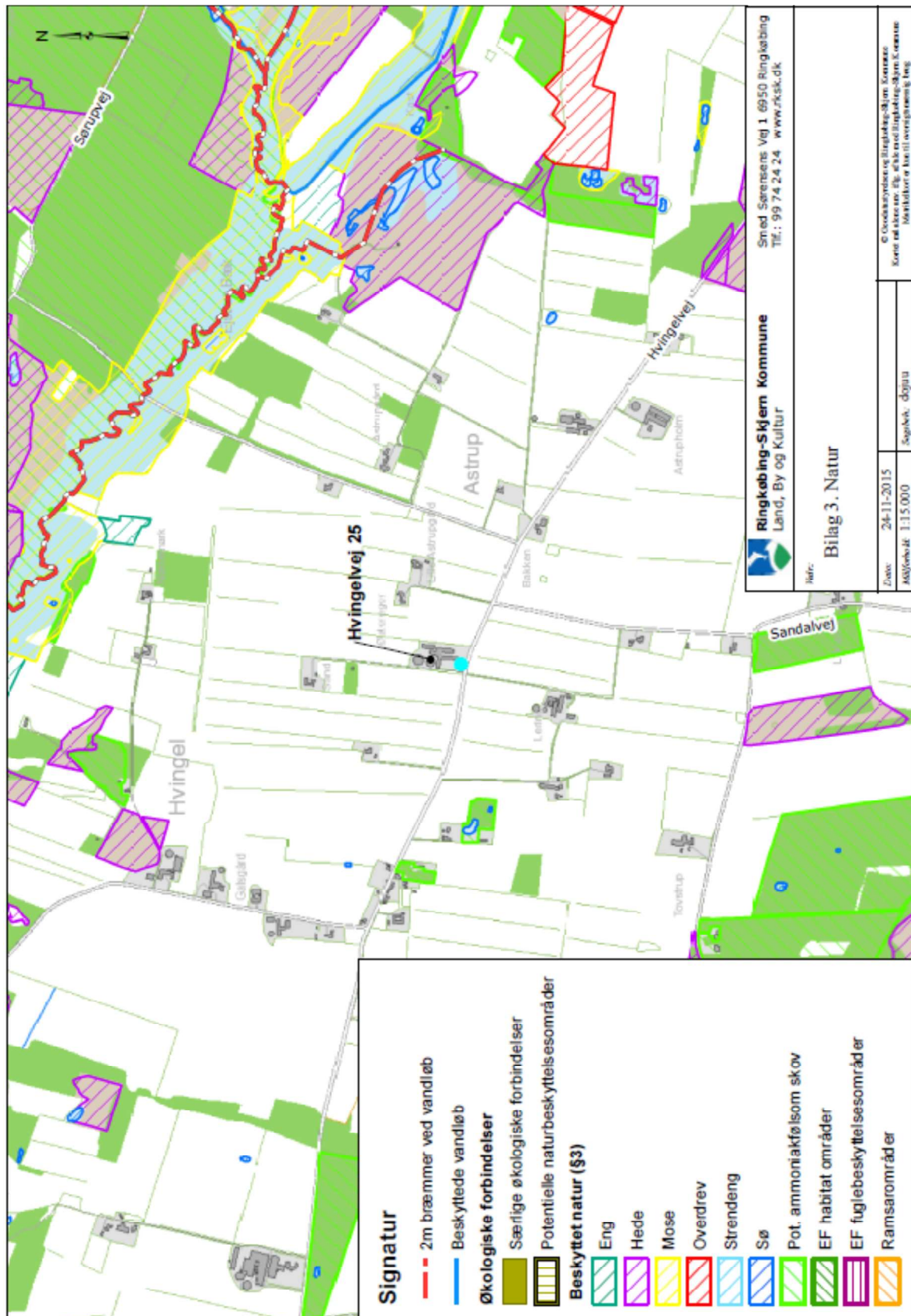
Begræns trækgener og varmeudvikling (overbrusning).

Kontroller at der ikke sker forurening som følge af manglende strøm til pumper ol.

Ved strømsvigt på over ca. 2 timer, ring til ___RAH___ og forhør om varigheden af udfaldet. Telefon nr. ___97321455___





Eventuelt iværksæt opstart af nødstrømsgenerator.

Bilag 3: Anlæg, Natur





Bilag 4: Mærkning af farlige stoffer

Mærkningselementer for akut toksicitet

Klassificering	Kategori 1	Kategori 2	Kategori 3	Kategori 4
GHS-piktogrammer				
Signalord	Farligt	Farligt	Farligt	Advarsel

Mærkningselementer for stoffer, der er skadelige for vandmiljøet

KRONISK				
	Kategori 1	Kategori 2	Kategori 3	Kategori 4
GHS-piktogrammer			Der anvendes ikke piktogram	Der anvendes ikke piktogram
Signalord	Advarsel	Der anvendes ikke signalord	Der anvendes ikke signalord	Der anvendes ikke signalord

Bilag 5: Beregninger ammoniak og fosfor



Nyholm v/ Krogsgaard Bacon
Hvingelvej 25
6950 Ringkøbing

E-mail: hbw@sraad.dk
Tlf: +45 7015 1200
Mobil: +45 3070 4057

Birk Centerpark 24, 7400 Herning
www.svineraadgivningen.dk
CVR: 25399781

Herning, 9. juli 2015

Emissionsgrænseværdier for ammoniak

	Nye stalde	Eksisterende stalde
Slagtesvinestalde		8.500 grise / 229,26 DE
I alt		229,26 DE

Emissionsgrænseberegning for slagtesvin (32-110 kg):

$$(110-32) * (13,39 + 0,168 * (110 + 32)) / 2755,7 = 1,0543$$

Slagtesvin i eksisterende stalde (fuldspalter):

$$0,45 * 1,0543 = 0,4744 \text{ emissionsgrænseværdi}$$

$$8.500 \text{ sl.svin} * 0,4744 = \underline{\underline{4.033 \text{ kg NH}_3\text{-N}}}$$

Total emissionsgrænseværdi for anlægget: 4.033 kg NH3-N

Husdyrgodkendelse.dk, skema 82.655

Resultat af beregninger af ammoniaktab på produktionsniveau

Staldnavn	Kode for staldsystem	Ammoniaktab fra referencestaldsystem (kgN/år)	Ammoniaktab fra valgt staldsystem (kgN/år)	Effekt af valgt staldsystem (kgN/år)	Effekt af valgt staldsystem (%)	Effekt af miljøteknologi (kgN/år)	Effekt af foderoptimering m.m. (kgN/år)	Effekt af miljøtiltag/lager (kgN/år)	Faktisk ammoniaktab fra stald og lager (kgN/år)
Eksisterende stalde	SvS101	3862,36	4212,91	-350,55	-9,08%	0,00	0,00	0,00	4212,91
		0,00	0,00	0,00	0,00%	0,00	0,00	0,00	0,00
	SvS104	0,00	0,00	0,00	0,00%	0,00	0,00	0,00	0,00
		3862,36	3737,14	125,22	3,24%	0,00	0,00	0,00	3737,14
Sum	Nudrift	3862,36	4212,91	-350,55		0,00	0,00	0,00	4212,91
	Ansøgt	3862,36	3737,14	125,22		0,00	0,00	0,00	3737,14

Som det fremgår, opfylder ejendommens fuldspaltede stalde i nudriften ikke emissionsgrænsen, -ejer har iværksat ændringer til fulddrænede bunde på alle stipladser i indeværende år. Derved reduceres udledningen fra 4.212,91 kg NH3-N til 3.737 kg NH3-N samlet for besætningen, altså en reduktion på 476 kg NH3-N.

Emissionsgrænsen opfyldes herefter med -296 kg NH3-N.

Emissionsgrænseværdier for fosfor

Slagtesvin: 229,26 DE * 22,3 kg P/DE = 5.112,5 kg P

Total 5.112,5 kg P

Total husdyrgødning

Gødningstype	KgN	KgP	DE - kvæg, får, geder	DE - svin og andre dyr
Svinegylle	20956,95	5476,38	0	229,26
Total	20956,95	5476,38	0	229,26

Samlet udledning: 5.476 kg P. (+364 kg)

Emissionsgrænsen for fosfor balanceres med en foderkorrektion i slagtesvineholdet svarende til 4,60 g P/FE. Vilkår beregnes efter følgende formel:

$P \text{ af svin} = ((\text{afgangsvægt} - \text{indgangsvægt}) \times \text{FEsv pr kg tilvækst} \times \text{g fosfor pr FEsv}/1000) - ((\text{afgangsvægt} - \text{indgangsvægt}) \times 0,0055 \text{ kg P pr kg tilvækst})$

$P \text{ af svin} = 0,60 \text{ kg P}$

Type 2 korrektion = 0,92

Gødningstype	KgN	KgP	DE - kvæg, får, geder	DE - svin og andre dyr
Svinegylle	20956,95	5075,92	0	229,26
Total	20956,95	5075,92	0	229,26

Samlet udledning: 5.075 kg P. (-38 kg)

Med venlig hilsen



Heidi Wentzlau

SvineRådgivningen