



Tilsynsrapport til offentliggørelse

Virksomheder
J.nr. 2019 - 3137
Ref. marba/moklh
Dato: 9. februar 2024
Offentliggjort 24. maj 24

Tilsynsrapport

Virksomhedens navn	AFLD FASTERHOLT
Virksomhedens adresse	Fasterholtgårdsvej 10, 7400 Herning
CVR nummer	13814708
Virksomhedstype	5.4 Deponeringsanlæg >10 t/dag eller kap. >25.000 t
Tidspunkt for tilsynet	6. februar 2024
Baggrunden for tilsynet	Basistilsyn, anmeldt tilsyn
Varsling af tilsynet	30. januar 2024
Deltagere fra virksomheden	Mogens Thude og Julie Engell Dahl
Øvrige deltagere	Fra Herning Kommune: Morten Swayne Storgaard og Lene Hahn
Tilsynet udført af	Monica Klitgaard Hansen og Marianne Bager
Tilsynet omfattede	Biaktiviteter på anlægget
Materiale udleveret	-

Oversigtskort ses af side 4.

Håndhævelser

Ifm. tilsynet blev oplyst, at AFLD ikke modtager jord til kartering. Et krav om karteringsplads er derfor ikke relevant. Øvrige håndhævelser i forbindelse med tidligere tilsyn er efterkommet.

Indberetninger om egenkontrol.

Virksomhedens indberetning om egenkontrol er indsendt i overensstemmelse med vilkår i miljøgodkendelsen. Gennemgang af egenkontrollen vil først ske i forbindelse med et senere tilsyn.

Jordforurening

Der blev ikke konstateret tegn på jordforurening på tilsynet.

Liste over gældende afgørelser:

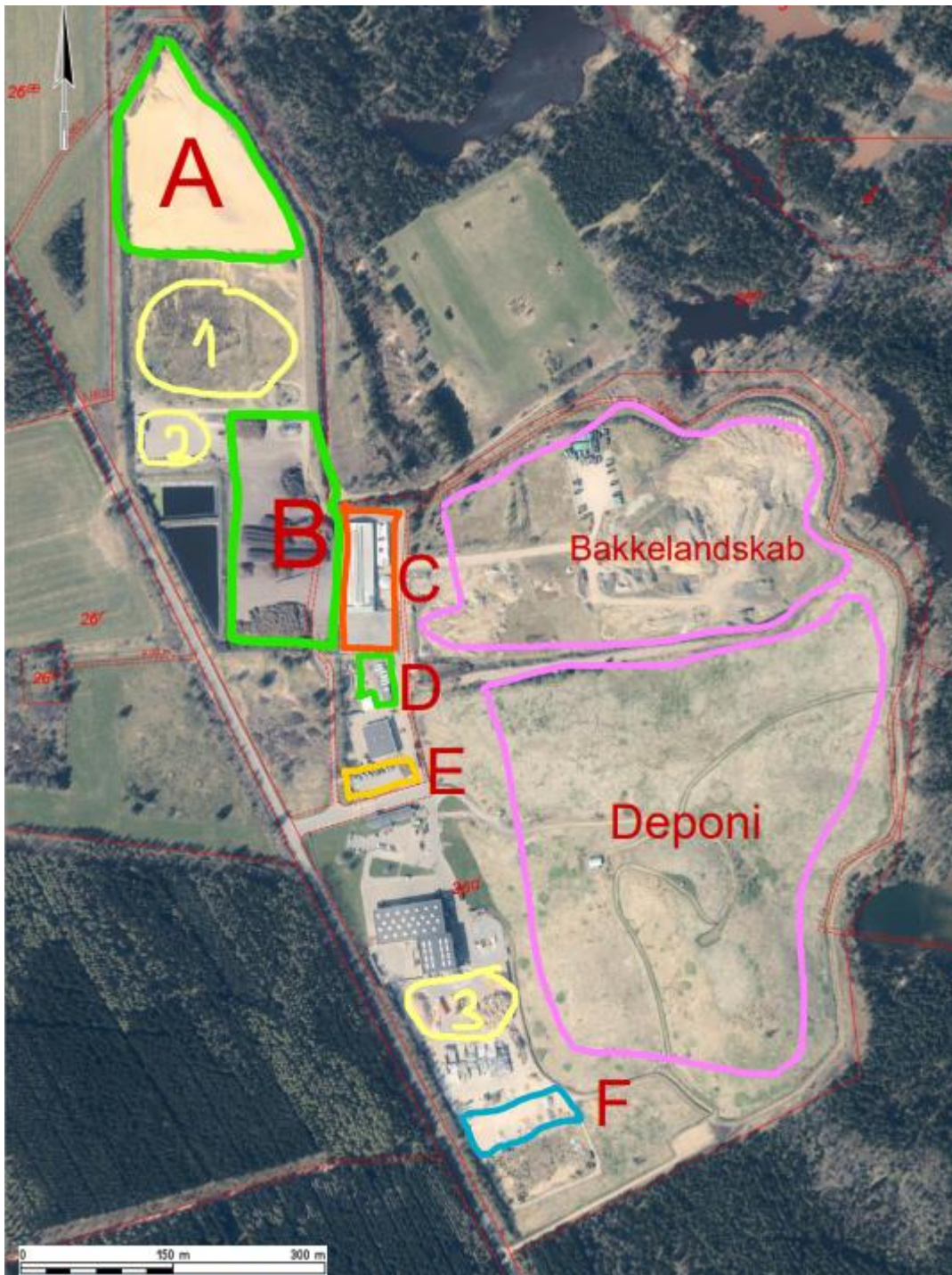
Dato	Afgørelser	Tilsynsmyndighed
18. februar 2009	Afgørelse om overgangsplan og revurdering	MST
27. januar 2009	Miljøgodkendelse af omlæssehal for affald samt Tilladelse til opsamling af perkolat og forurenede overfladevand i nedgravet tank samt nedsivning af uforurenede overfladevand	MST/ Herning Kommune
19. februar 2009	Miljøgodkendelse til oplag og neddeling af affaldstræ	MST
24. juni 2009	Miljøgodkendelse til modtagelse, sortering og oplagring af farligt affald fra kommunale indsamlingsordninger	MST
22. februar 2010	Tillæg til miljøgodkendelse af omlæssehal for affald	MST
18. marts 2010	VVM-afgørelse og miljøgodkendelse af genbrugsplads	Herning Kommune?
20. maj 2014	Miljøgodkendelse til oplags- og behandlingsplads mod nord	MST
25. juli 2014	Miljøgodkendelse - Nye affaldsfraktioner på genbrugsplads for erhvervsaffald	MST
25. maj 2016	Tilslutningstilladelse AFLD	Herning Kommune
10. april 2012	Anvendelse af lettere forurenede jord til færdiggørelse af bakkelandskab	MST
4. juli 2013	Ændring af vilkår i Afgørelse om overgangsplan og revurdering af 18. februar 2009	MST
3. marts 2014	Tillæg til og ændring af miljøgodkendelse af 10. april 2012 Anvendelse af lettere forurenede jord til færdiggørelse af bakkelandskab	MST
19. oktober 2017	Tillægsgodkendelse - At jordlignende fraktioner, som erstatning for jord, kan indbygges i forbindelse med færdiggørelse af bakkelandskab	MST
19. februar 2018	Udvidet kapacitet til kompostering af have og parkaffald fra 30.000 til 45.000 tons	MST <i>Godkendelsen erstatter</i>

		<i>Miljøgodkendelse fra Herning Kommune af 4. juli 2013</i>
12. december 2017	Øget mellemoplag af balleret forbrændingseget affald på oplags- og behandlingsområdet	MST
8. februar 2008	Miljøgodkendelse til mellemlagring af emballeret støvende asbestaffald	MST
9. april 2008	§19 tilladelse til nedgravet tank ved genbrugsplads	Herning Kommune
10. april 2012	Miljøgodkendelsen - Anvendelse af lettere forurenede jord til færdiggørelse af bakkelandskab	MST
9. marts 2001	Tilladelse til indvinding af grundvand til støv- og brandbekæmpelse på Østdeponi	Herning Kommune
20. maj 2010	Tilslutningstilladelse til afledning af opsamlet spildevand fra aflæsningsområde og tilladelse til nedsivning af overfladevand fra kørearealer på containerplads	Herning Kommune
24. oktober 2011	§ 19-tilladelse og tilslutningstilladelse til Perkolatlagune og afledning af spildevand til offentlig kloak	Herning Kommune
16. januar 2012	Tilslutningstilladelse til afledning af perkolat til offentlig kloak	Herning Kommune
19. september 2012	§ 19-tilladelse Genanvendelse af kategori 3 affaldsforbrændingsslagge under plads	MST eller Herning Kommune?
28. maj 2013	Tilladelse til etablering af perkolatlagune og afledning af perkolat/overfladevand til renseanlæg	MST / Herning Kommune

Gennemgang af miljøforhold

Der blev ved tilsynet primært ført tilsyn med aktiviteter for sortering, oplag og behandling af affald mhp. hvem der driver de enkelte arealer og aktiviteter, foruden det skal afklares hvem der er miljømyndighed.

På oversigtskortet nedenfor ses delområder markeret med "bogstav" eller "tal".



Figur 1 Oversigtskort over AFLD FASTERHOLT med markering af visse områder med biaktiviteter.

Område A - jordbehandling

Det nordligste område er lejet ud til RGS Nordic, men der er endnu ikke påbegyndt aktiviteter på arealet. Ved tilsynet fremstår arealet udjævnet med sand/stabilgrus. Det blev forklaret, at plads vil blive etableret med belægning og en kørevej til området.

Herning Kommune har meddelt miljøgodkendelse til etablering af karterings- og behandlingsplads for jord.



Figur 2 Plads for kommende jordbehandling ligger mod nord.

Område 1 – uden aktiviteter

Der er ingen aktiviteter på arealet. AFLD er i gang med at udjævne arealet, således dette vil kunne udlejes på et tidspunkt.

Område 2 – ballelager

Arealet benyttes til mellemoplag af balleret brandbart affald ved Energnist I/S. AFLD oplyser, at aktiviteten forventes at ophøre indenfor de kommende år.



Figur 3 Ballelager: der er oplag af balleret affald til forbrænding og plastaffald til genanvendelse. Området skal opryddes for flyveaffald.

AFLD har eget oplag af balleret plastaffald til genanvendelse.

Ved tilsynet fremstår område med iturevne baller. Der skal ske oprydning af affald i området.

Område B – komposteringsplads

Meldgaard Miljø har ansøgt Herning Kommune om drift af plads for modtagelse, oplag og kompostering af have- og parkaffald. Virksomheden er undervejs til at overtage driften af aktiviteten, som tidligere har været drevet af AFLD.

AFLD oplyste, at de skal bortskaffe stakke, inden endelig overdragelse af pladsen til Meldgaard. Asfalt på pladsen er ved at blive renoveret, det blev oplyst, at der etableres yderligere arealer med asfaltbelægning.

Ved tilsynet kunne konstateres, at kompost ligger ud over pladsens afgræsning, hvilket medfører risiko for spredning af afstrømmende forurenende stoffer.



Figur 4 Den afgrænsende mur er dækket med kompost.

Det henstilles, at affald holdes indenfor pladsens afgræsning.

Område C – KOD hal - pulp

KOD hal med tilkørselsareal og gyllebeholder er udlejet til Bioman ApS. AFLD forventer, at virksomheden vil ansøge Herning Kommune om miljøgodkendelse til aktiviteten. Tilkørselsareal er etableret med asfalt, og hallen er lukket med automatiske porte.



Figur 5 Modtageområde foran hal til KOD affald.

Ved tilsynet er aktiviteten ikke påbegyndt. Hallen benyttes til mellemoplæg af papiraffald og en lille rest madaffald.

Område D – parkering af renovationsbiler

Meldgaard Miljø lejer område D, som benyttes til kontor og mandskabsfaciliteter. Der er desuden en grusbelagt P-plads, som anvendes til parkering af renovationsbiler om natten. Herning Kommune har tidligere ført tilsyn med aktiviteten.

Område E – genbrugsplads for private

Herning Kommunes genbrugsplads ligger i område E. Her kan borgere aflevere deres affald. Der blev ikke ført tilsyn med aktiviteten. Herning Kommune har tidligere ført tilsyn med aktiviteten.

Område 3 – oplæg af affaldstræ

Modtagelse af træaffald sker i fraktionerne: indetræ, A3-træ samt A4-træ, og affaldstræet ligger i område 3. Indetræ neddeles af ekstern entreprenør, som kommer på pladsen.

Område F – beton og tegl

Entreprenøren Christian Vind har lejet det sydligste areal, område F. Her er oplæg og neddeling af beton og tegl.



Figur 6 Oplag af tegl i området mod syd.

Øvrige oplysninger

Udenfor værkstedshal er et oplag af nye olie og flydende affald. *Det blev ved tilsynet aftalt, at disse straks sættes indenfor.*



Figur 7 Udendørs oplag af nye olieprodukter og affald.

Det blev forklaret, at laguner til opsamling af overfladevand er ved at blive renoveret. De vil blive tømt for vand og samlinger svejst, når der kommer en periode med tørvejr.



Figur 8: Den ene af 2 laguner til opsamling af overfladevand.

Der ses flyveaffald rundt omkring på anlægget. Det henstilles, at der løbende sker opsamling af flyveaffald. Det kunne dog konstateres, at en medarbejder på dagen for tilsynet indsamlede affald på FASTERHOLT GÅRDVEJ udenfor virksomhedens areal.



Figur 9 Flyveaffald ses ved foden af deponeringsanlægget mod sydøst.

Bakkelandskabet

Status for opfyldning af bakkelandskabet er, at der i perioden fra 2012 til udgangen af 2022 er tilført ca. 240.000 tons jord. Anlægget er godkendt til modtagelse af 1,5 millioner tons jord.

Der sker kørsel i bakkelandskabet for komprimering af jord. Dette har dog ikke været muligt i den senere tid pga. den meget nedbør. I den seneste årsrapport (for kalenderår 2022) er redegjort for målinger af terrænkoter, som ikke viser tegn på sætninger. Der er afvist et læs jord pga. forhøjet indhold af kulbrinter, og der er redegjort for stikprøvekontrol iht. vilkår.

Bakkelandskabet fremstår uden stejle skråninger, og med oplag af aflæsset jord. Der er desuden opstillet tomme containere i området.

Det blev forklaret, at al modtaget jord kommer med en anvisning fra kommunen.

Ved tilsynet blev i vejeboden gennemgået modtagelse af flere vognlæs med jord. Der blev vist analyseresultater af jordpartier. Det kunne konstateres, at et modtaget jordparti ikke er analyseret for kviksølv. *Det henstilles, at der bliver foretaget en analyse for kviksølv af det pågældende jordpartiet pr 30 tons.*

Der er i vilkår 3.3.7 i godkendelsen af bakkelandskabet opstillet grænseværdier for, hvor høje koncentrationer jord må have af visse parametre. *Det henstilles, at der ved fremtidig modtagelse af jord, som minimum analyseres for disse parametre inklusiv kviksølv og desuden for andre relevante parametre i de pågældende jordpartier.* Hvis der ikke analyseres for kviksølv, skal der foreligge en begrundelse herfor.



Figur 10 Bakkelandskabet fremstå med aflæssede bunker af jord.

Opsummering:

Tilsynet gav anledning til følgende bemærkninger:

1. Område ved ballelager med iturevne baller. Der skal ske oprydning af affald i området.
2. På komposteringsplads ligger kompost ud over pladsens afgrænsning. Komposten skal holdes indenfor pladsens afgrænsning.
3. Der skal løbende ske opsamling af flyveaffald.

4. Jord der modtages til bakkelandskabet skal som minimum analyseres for parametre angivet i vilkår 3.3.7 herunder kviksølv. For hvert jordparti skal vurderes, om der kan være andre relevante parametre. Hvis der ikke analyseres for kviksølv, skal der foreligge en begrundelse herfor.
5. Det henstilles, at der bliver foretaget en analyse for kviksølv af jordpartiet oplagt mod nord pr 30 tons. Analyseresultater skal fremsendes til Miljøstyrelsen, så snart disse foreligger.

Frist for oprydning af ovennævnte er 14. dage fra d.d.

Øvrigt

På tilsynet blev aftalt, at flydende produkter flyttes indendørs. Farligt affald skal opbevares indendørs, eller overdækket på impermeabelt underlag og med mulighed for opsamling af indeholdet af den største beholder.

AFLD anmodes om at fremsende en redegørelse med status for opfyldningen af jord på baggrund af en droneopmåling, **inden 1/2 år fra d.d.**

Virksomheden har haft udkast til tilsynsrapport til kommentering inden offentliggørelsen.