

Godkendelse § 16a

efter husdyrbrugloven

Borrebyvej 30

5260 Odense S

Denne godkendelse er givet til:

CVR-nr. 15847808
Stenbogård ApS
Volderslevvej 147, 5260 Odense S.

Godkendelsen gives efter § 16a i lov om husdyrbrug og anvendelse af gødning m.v.

Godkendelsen omfatter en svineproduktion med et produktionsareal på i alt 1995 m² på Borrebyvej 30.

Godkendelsesdato: 30. marts 2020



Indhold

Indledning	3
<i>Datablad</i>	3
<i>Ansøgningen</i>	3
Godkendelse.....	4
<i>Ikke-teknisk resumé</i>	4
<i>Afgørelse</i>	4
<i>Vilkår for godkendelsen</i>	4
<i>Andre regler</i>	6
<i>Ikrafttræden</i>	7
<i>Udnyttelsesfrist og bortfald</i>	7
<i>Retsbeskyttelse og revurdering</i>	7
<i>Offentliggørelse</i>	8
<i>Klagevejledning</i>	8
Miljøvurdering	9
1. Grundforhold	9
1.1 Ansøger og ejerforhold.....	9
1.2 Godkendelsens omfang	9
2. Beliggenhed og planmæssige forhold	10
2.1 Bygge- og beskyttelseslinjer, fredninger m.v.	10
2.2 Varetagelse af hensynet de landskabelige interesser	11
3. Produktionsanlægget	11
3.1 Bygningsoversigt.....	11
3.2 Produktion og drift	12
3.3 Uheld og driftsforstyrrelser	14
3.4 Forurening og gener.....	15
4. Bedste tilgængelige teknik (BAT)	22
5. Ophør af IE-husdyrbruget.....	25
6. Alternative muligheder og 0-alternativet	25
7. Offentlighed	25
8. Samlet vurdering	25
Bilag 1: Situationsplan	27
Bilag 2: Produktionsarealer.....	28
Bilag 3: Redegørelse vedr. etablering af lugtreducerende foranstaltninger på Borrebyvej 30	30
Bilag 4: Oversigt over personer, virksomheder m.v. der er individuelt hørt i sagen	33

Indledning

Denne godkendelse er opdelt i to hovedafsnit. Første del udgøres af godkendelsen med de vilkår, Odense Kommune stiller vedrørende indretning og drift af husdyrbruget. Anden del er den miljøtekniske beskrivelse og vurdering. Her er ejendommen beskrevet nærmere, og der er redegjort for den påvirkning, husdyrbruget forventes at have på omgivelserne. Den miljøtekniske beskrivelse og vurdering danner grundlag for de vilkår for husdyrbrugets indretning og drift, der meddeles i godkendelsen.

Udgangspunktet for godkendelsen er den ansøgning om godkendelse, der er indsendt gennem Miljøstyrelsens it-ansøgningssystem, www.husdyrgodkendelse.dk.

Datablad

Ansøger	Lars Vestermark Volderslevvej 147, 5260 Odense S Tlf. 40457211 E-mail: lv@stenbogaard.dk
Kontaktperson	Lars Vestermark
Husdyrbrugets adresse	Borrebyvej 30, 5260 Odense S
Ejendomsnummer	4610042341
Matrikelnumre	17f m.fl. Fangel By, Fangel
Virksomhedens art	IE-svineproduktion med over 2000 stipladser til slagtesvin
CHR-nummer	98762
CVR-nummer	15847808

Ansøgningen

Odense Kommune har den 29. oktober 2019 modtaget ansøgning om godkendelse efter husdyrbruglovens¹ § 16a til det eksisterende produktionsareal på 1995 m² på Borrebyvej 30, 5260 Odense S. Der opføres ingen nye driftsbygninger i forbindelse med det ansøgte.

Ansøgningen, "Husdyrgodkendelse.dk. Ansøgningsskema (214860) version 1" om § 16a-godkendelse af husdyrproduktionsanlægget, samt bilag, herunder miljøkonsekvensrapport, ligger til grund for godkendelsen. Ansøgningen indeholder en beskrivelse af virksomheden, samt specifikke beregninger af virksomhedens forureningsforhold.

Der er på Borrebyvej 30 den 9. november 2005 meddelt godkendelse til en maksimal årlig produktion af 330 årssøer, 8500 smågrise (7-30 kg), 7600 slagtesvin (30-102 kg) og 350 sopolte (30-102 kg).

Kommunen skal ved vurderingerne i denne godkendelse inddrage alle etableringer, udvidelser og ændringer af husdyrbruget, der er godkendt, tilladt eller afgjort efter anmeldelse inden for de seneste otte år.

I denne sag er der den 22. januar 2018 godkendt et dyrehold på Borrebyvej 30 omfatter en maksimal årlig produktion af 10995 slagtesvin (31-110 kg). 8-års driften vil således tage udgangspunkt i det produktionsareal (2553 m²), der var omfattet af miljøgodkendelsen fra 2005.

Arealet hvor der kan produceres slagtesvin er på 1995 m² og rummer over 2000 stipladser til produktion af slagtesvin. Den aktuelle produktion er derfor omfattet af bestemmelserne for IE-husdyrbrug.

¹ Lov nr. 520 af 1. maj 2019 om husdyrbrug og anvendelse af gødning m.v.

Godkendelse

Ikke-teknisk resumé

Denne miljøgodkendelse gives til ejeren af Borrebyvej 30, 5260 Odense S, der har søgt om miljøgodkendelse efter § 16a i husdyrbrugloven. Der er søgt om en ny godkendelse af det eksisterende produktionsareal, så der fremover vil være mulighed for større fleksibilitet i produktionen. Der sker således ingen udvidelse af produktionsarealet.

Husdyrbruget er et IE-husdyrbrug, da der er over 2000 stipladser til slagtesvin.

Ansøgningen om miljøgodkendelse er indsendt gennem Miljøstyrelsens elektroniske ansøgningssystem, www.husdyrgodkendelse.dk. Ansøgningssystemet foretager en række beregninger af miljøpåvirkningerne fra husdyrbrugets anlæg. Disse beregninger udgør sammen med ansøgningens øvrige oplysninger grundlaget for kommunens miljøvurdering.

Kommunen skal sikre sig, at ansøgeren har truffet de nødvendige foranstaltninger til at forebygge og begrænse forureningen ved anvendelse af den bedste tilgængelige teknik, og at husdyrbruget i øvrigt kan drives på stedet uden at påvirke omgivelserne på en måde, som er uforenelig med hensynet til omgivelserne. Der skal herunder tages hensyn til gener for omkringboende og forurening af natur og miljø.

Det er Odense Kommunes vurdering, at det er muligt at drive husdyrbruget på stedet uden væsentlige gener for de omkringboende og uden at påvirke miljøet væsentligt, bedømt ud fra de væsentlighedskriterier, der er indarbejdet i husdyrbrugloven og husdyrgødningsbekendtgørelsen. Vurderingen er foretaget under forudsætning af, at godkendelsens vilkår og lovgivningen i øvrigt overholdes.

Miljøgodkendelsen indeholder en række konkrete vilkår for virksomhedens indretning og drift. Vilkårene skal medvirke til at sikre,

- at indretning og drift af husdyrbruget sker i overensstemmelse med ansøgningsmaterialet og miljøvurderingen,
- at yderligere miljøkrav, fastsat på grundlag af kommunens vurdering af ansøgningen overholdes, samt
- at risikoen for, at der forekommer forurening eller gener ud over de forventede ifølge miljøvurderingen, nedsættes.

Afgørelse

Odense Kommune giver hermed godkendelse efter § 16a i husdyrbrugloven til husdyrbruget på matr.nr. 17f m.fl. Fangel By, Fangel beliggende Borrebyvej 30, 5260 Odense S.

Odense Kommune giver godkendelsen, da kommunen på baggrund af gældende lovgivning, Miljøstyrelsens vejledninger og beregningerne i Miljøstyrelsens it-ansøgningssystem m.v. vurderer, at husdyrbruget ikke vil have en væsentlig virkning på miljøet.

Godkendelsen gives under forudsætning af, at reglerne på området og godkendelsens vilkår overholdes. Forudsætningerne for godkendelsen er de oplysninger, der er givet i ansøgningsmaterialet, jf. ansøgning fra Miljøstyrelsens it-ansøgningssystem, www.husdyrgodkendelse.dk, skemanummer 214860, version 1 med tilhørende bilag.

Godkendelsen erstatter den tidligere meddelte § 33-miljøgodkendelse fra 5. november 2005 af svineproduktionen på Borrebyvej 30, herunder vilkårene i denne.

Vilkår for godkendelsen

Produktionens omfang

1. Produktionsarealet må samlet ikke overstige 1995 m². Produktionsarealet i de enkelte staldafsnit må ikke overstige den i nedenstående tabel angivne størrelse og dyrearter, dyretyper og staldsystem nævnt i tabellen må ikke fraviges. Se produktionsanlæggets situationsplan på bilag 1.

Stald	Produktionsareal (m ²)	Tilladte dyrearter og -typer samt staldsystem
Slagtesvin vest	802	Slagtesvin. Delvis spaltegulv, 25-49 % fast gulv
Slagtesvin øst	802	Slagtesvin. Delvis spaltegulv, 25-49 % fast gulv
Slagtesvin syd	391	Slagtesvin. Delvis spaltegulv, 25-49 % fast gulv
I alt	1995	

Drift og renholdelse af staldanlæg

- Der skal til stadighed opretholdes en god staldhygiejne, herunder sikres, at stalde og fodringsanlæg holdes rene.

Ventilationsanlæg

- Der skal monteres "miljøkryds" i samtlige afkast på staldanlægget.
- Alle 12 afkast (nr. 1-12) på stald øst og vest skal forhøjes med 1,5 meter, så højden over terræn er 7,5 m og 1 m over kip.
- Ventilationsanlæg skal renholdes og rengøres efter behov, dog mindst fire gange om året.

Lugt

- Hvis produktionen efter kommunens vurdering giver anledning til lugtgener, der vurderes at være væsentligt større, end der kan forventes ifølge grundlaget for miljøvurderingen, skal bedriften udarbejde et projekt til lugtreducerende foranstaltninger. Projektet skal, inden det gennemføres, godkendes af kommunen. Samtlige udgifter i forbindelse med ovennævnte afholdes af husdyrbruget.

Støj

- Husdyrbruget må ikke give anledning til væsentlige støjgener. Husdyrbrugets samlede bidrag til det ækvivalente, korrigerede støjniveau målt i dB(A) og målt i ethvert punkt på opholdsarealer ved nabo-beboelse må ikke overstige følgende værdier:

Tidsrum	Mandag-fredag		Lørdag		Søndag og helligdage	Alle dage
	7-18 ¹⁾	18-22 ²⁾	7-14 ¹⁾	14-22 ^{1) 2)}	7-22 ^{1) 2)}	22-7 ³⁾
Enkeltboliger i landzone	55	45	55	45	45	40
Byzone og områder i landzone udlagt til boligformål	45	40	45	40	40	35
Sommerhusområder og områder udlagt til rekreative formål	40	40	40	40	40	35

1) Middelværdi over 8 timer i dagtimerne

2) Middelværdi over 1 time i aftentimerne

3) Middelværdi over ½ time i nattimerne

- I natperioden mellem kl. 22-7 (alle dage) må der ikke forekomme spidsværdier, der overstiger grænseværdien med mere end 15 dB(A).
- Hvis tilsynsmyndigheden skønner, at eventuelle klager vedr. støj fra husdyrbruget er velbegrundede, skal husdyrbruget igennem en akkrediteret virksomhed for egen regning eftervise, at de stillede støjkrav er overholdt. Med mindre der er tale om overskridelser af grænserne, kan målingerne højst kræves udført én gang årligt og skal foretages i overensstemmelse med miljøstyrelsens til enhver tid gældende vejledning om måling af ekstern støj fra virksomheder. Hvis støjmålingen viser, at støjkravene ikke er overholdt, skal husdyrbruget udarbejde et projekt med tidsplan for udførelse af støjdæmpende foranstaltninger.

Fluer og skadedyr

- Opbevaring og håndtering af foder og affald skal ske på en sådan måde, at der ikke opstår risiko for tilhold af skadedyr (rotter m.v.).
- Der skal foretages den fornødne fluebekæmpelse, i overensstemmelse med "Retningslinjer for fluebekæmpelse på og omkring gårde med husdyr", Agro – institut for agrøkologi, Aarhus Universitet.

Opbevaring og håndtering af gylle, olieprodukter og kemikalier

12. Diesel- og fyringsolietanke skal være sikrede med værn mod påkørsel eller være placeret således, at der ikke er risiko for påkørsel.
13. Opbevaring af diesel/fyringsolie i overjordiske tanke skal til enhver tid ske i en typegodkendt beholder, som står overdækket på fast og tæt bund, så spild kan opsamles, og så der ikke er mulighed for afløb til jord, kloak, overfladevand eller grundvand.
14. Tankning af brændstof skal foregå på fast underlag uden afløb med mulighed for opsamling af spild. Tankpistolen må ikke kunne fastlåses under tankning, og der skal hele tiden være en person til stede ved tankning for at undgå overløb eller spild. Tankpistolen må ikke kunne nå ud over det faste underlag.
15. Tønder, dunke o.l. med olieprodukter, sprøjtemidler og andre kemikalier, der kan udgøre en forureningsfare, skal opbevares således, at der ved spild eller læk ikke kan ske forurening af jord, grundvand eller overfladevand.
16. Håndtering af gylle skal ske under opsyn og skal ske på en måde, så der ikke kan ske spild uden for gyllebeholderen.

Uheld og driftsforstyrrelser

17. Overfladeafløb, tagnedløb og lignende skal være placeret og indrettet således, at der ikke kan ske afløb af forurenende stoffer, hvis der sker uheld i forbindelse med oplagring, håndtering og transport af foder, dyr, gødning, olie eller kemikalier.

Affald

18. Kvitteringer eller fakturaer for korrekt afhændelse af erhvervsaffald, herunder også farligt affald, skal kunne forevises ved miljøtilsyn.

Produktionens ophør

19. Der skal ved ophør af produktionen ske en forsvarlig oprydning, gødningshåndtering og afhændelse af farligt affald.

Andre regler

Bedriften skal til enhver tid leve op til gældende regler i love og bekendtgørelser – også selv om disse regler eventuelt måtte være skærpede i forhold til denne godkendelse.

Erhvervsaffald

Husdyrbrugets affald, herunder også farligt affald, skal sorteres og bortskaffes i henhold til det til enhver tid gældende erhvervsaffaldsregulativ for Odense Kommune.

Miljøuheld

Ved akut forurening af jord, overfladevand eller grundvand skal husdyrbruget straks alarmere alarmcentralen på tlf. 112. Det gælder blandt andet ved spild af gylle, ajle, ensilagesaft, møddingsvand, olie, benzin eller kemikalier. Opdages der forurening, der ikke er opstået akut, skal kommunens miljøafdeling kontaktes telefonisk i åbningstiden (tlf. 72 53 21 40).

IE-husdyrbrug

I henhold til husdyrgodkendelsesbekendtgørelsens² kap. 17 skal IE-husdyrbrug leve op til en række generelle regler og de skal kunne dokumentere, at reglerne bliver overholdt. Dokumentationen skal opbevares i mindst 5 år og skal kunne forevises på forlangende ved miljøtilsynet. Der skal foreligge dokumentation i forhold til følgende:

- Udarbejdelse og overholdelse af et miljøledelsessystem, jf. § 42
- Udarbejdelse og tilgængelighed af oplæringsmateriale, jf. § 43
- Udarbejdelse af en beredskabsplan, samt logbog for gennemførte kontroller fastlagt i en kontrol-, reparation- og vedligeholdelsesplan, jf. § 44

² Bekendtgørelse nr. 1261 af 29. november 2019 om godkendelse og tilladelse m.v. af husdyrbrug

- Anvendelse af foderstrategier og/eller fodertilsætningsstoffer, der reducerer den samlede mængde kvælstof og fosfor, der udskilles, jf. § 46
- Anvendelse af energieffektiv belysning, jf. § 47

I henhold til husdyrgodkendelsesbekendtgørelsens § 50 skal IE-husdyrbrug en gang årligt indsende følgende informationer til kommunalbestyrelsen:

- Logbøger for anvendt miljøteknologi
- Dokumentation for miljøledelsessystem, jf. § 42, stk. 3
- Logbog over gennemførte kontroller, jf. § 44, stk. 5
- Dokumentation for overholdelse af fodringskrav, jf. § 46, stk. 3

IE-husdyrbrug skal hvert år senest den 31. marts indsende disse informationer til kommunen. Informationerne skal angå det forudgående kalenderår og skal sendes samlet.

IE-husdyrbruget skal dog ikke indsende ovennævnte informationer, hvis kommunalbestyrelsen inden for det seneste kalenderår har gennemført et miljøtilsyn.

Ikrafttræden

Godkendelsens vilkår gælder fra det tidspunkt, hvor godkendelsen er taget i brug. Med denne tilladelse reguleres husdyrbruget fremover efter den husdyrlovgivning, der trådte i kraft 1. august 2017. I den aktuelle sag betyder det en øget fleksibilitet i forhold til hvilke og hvor mange grise, der kan produceres i de eksisterende stalde. Tilladelsen anses for at være taget i brug, så snart denne fleksibilitet udnyttes.

Udnyttelsesfrist og bortfald

Godkendelsen bortfalder, hvis den ikke er udnyttet inden 6 år efter at den er meddelt. Hvis en del af godkendelsen ikke er udnyttet, bortfalder godkendelsen for denne del.

En godkendelse anses for udnyttet, når byggeriet er afsluttet. Hvis der ikke bygges nyt, anses en godkendelse for udnyttet når det konstateres, at det der er truffet afgørelse om, faktisk er gennemført.

Hvis godkendelsen efter at være taget i brug efterfølgende ikke har været helt eller delvis udnyttet i tre på hinanden følgende år, bortfalder den del af godkendelsen, der ikke har været udnyttet i de seneste tre år. Udnyttelse anses her for at foreligge, når mindst 25 % af det tilladte produktionsareal udnyttes driftsmæssigt. Med driftsmæssig udnyttelse forstås, at der på det pågældende produktionsareal mindst produceres 50 % af det mulige inden for rammerne af dyrevelfærdskrav eller andre relevante krav.

Retsbeskyttelse og revurdering

Vilkårene i denne godkendelse er omfattet af 8 års retsbeskyttelse, jf. § 40 i husdyrbrugloven. Det betyder, at det som hovedregel ikke vil være muligt at stille nye krav til husdyrbruget inden for de første 8 år efter meddelelse af godkendelsen.

Virksomhedens miljøgodkendelse skal regelmæssigt og mindst hvert 10. år, tages op til revurdering. Den første regelmæssige vurdering skal dog foretages, når der er forløbet 8 år eller når EU-kommissionen i EU-tidende har offentliggjort en BAT-konklusion, der vedrører den væsentligste af husdyrbrugets aktiviteter. Det er planlagt at foretage den første revurdering i 2027.

Kommunen skal dog tage godkendelsen op til revurdering og om nødvendigt meddele påbud eller forbud efter § 39 i husdyrbrugloven, hvis:

- der er fremkommet nye oplysninger om forureningens skadelige virkning,
- forureningen medfører miljømæssige skadevirkninger, der ikke kunne forudses ved godkendelsens meddelelse,
- forureningen i øvrigt går ud over det, som blev lagt til grund ved godkendelsens meddelelse,
- væsentlige ændringer i den bedste tilgængelige teknik skaber mulighed for en betydelig nedbringelse af emissionerne, uden at det medfører uforholdsmæssigt store omkostninger, eller
- det af hensyn til driftssikkerheden i forbindelse med processen eller aktiviteten er påkrævet, at der anvendes andre teknikker.

Offentliggørelse

Afgørelsen annonceres på www.odense.dk/officialt den 30. marts 2020.

Klagevejledning

Denne afgørelse kan påklages til Miljø- og Fødevareklagenævnet af ansøgeren, klageberettigede myndigheder og organisationer samt enhver, der har en væsentlig, individuel interesse i sagens udfald.

Klagefrist

Klagefristen udløber 4 uger efter afgørelsens annoncering. Miljø- og Fødevareklagenævnet skal dermed have modtaget klagen senest den 27. april 2020.

Indgivelse af klage

En klage over denne afgørelse skal ske til Miljø- og Fødevareklagenævnet ved brug af Klageportalen. Adgangen til Klageportalen sker via hjemmesiden for Nævnenes Hus, www.naevneneshus.dk. Vejledning om hvordan man logger på og anvender Klageportalen, findes på denne hjemmeside.

Fritagelse for brug af Klageportalen

Miljø- og Fødevareklagenævnet skal som udgangspunkt afvise en klage, der indkommer uden om Klageportalen, hvis der ikke er særlige grunde til det. Hvis der er ønske at blive fritaget for at bruge Klageportalen, skal der indsendes en begrundet anmodning til Odense Kommune. Kommunen videresender herefter anmodningen til klagenævnet, som træffer afgørelse om, hvorvidt anmodningen kan imødekommes.

Gebyr

Miljø- og Fødevareklagenævnets behandling af klagen koster et gebyr. Størrelsen af gebyret fremgår af Klageportalen. Gebyret betales via Klageportalen. Behandlingen af klagen i nævnet vil først begynde, når nævnet har modtaget gebyret. Gebyret tilbagebetales, hvis klageren får helt eller delvist medhold.

Virkning af klage

En klage over denne miljøgodkendelse har ikke opsættende virkning på retten til at udnytte godkendelsen, medmindre Miljø- og Fødevareklagenævnet bestemmer andet. Det skal fremhæves, at evt. udnyttelse af godkendelsen inden Miljø- og Fødevareklagenævnet har truffet afgørelse i klagesagen, sker på eget ansvar.

Domstolene

Hvis afgørelsen ønskes prøvet ved domstolene, skal søgsmål være anlagt senest 6 måneder efter afgørelsens annoncering.

På Odense Kommunes vegne den 24. marts 2020

Venlig hilsen

Knud Søndergård
Funktionsleder

Bo Frank Clausen
Miljøsagsbehandler

Modtagere af kopi af afgørelsen

- Centrovic, att. Jan B. Olsen. Damsbovej 11, 5492 Vissenbjerg (jbo@centrovic.dk).
- Det Økologiske Råd, Blegdamsvej 4B, 2200 Kbh. N (info@ecocouncil.dk)
- Danmarks Naturfredningsforening (dnodensesager@dn.dk)
- Friluftsrådet Fyn-Nord (fynnord@friluftsradet.dk)
- Danmarks Sportsfiskerforbund (post@sportsfiskerforbundet.dk)
- Dansk Ornitologisk Forening (natur@dof.dk)
- Dansk Ornitologisk Forening, Fynsafdelingen v/ Kurt Due Johansen (fjordkurt1@gmail.com)
- Sundhedsstyrelsen, Embedslægeinstitutionen Syd (sesyd@sst.dk)
- Danmarks Fiskeriforening (mail@dkfisk.dk)
- Ferskvandsfiskeriforeningen (nb@ferskvandsfiskeriforeningen.dk)
- Bilag 4: Oversigt over personer, virksomheder m.v. der er individuelt hørt i sagen.

Miljøvurdering

Miljøvurderingen danner som tidligere nævnt grundlag for de vilkår, som er meddelt i tilknytning til miljøgodkendelsen. Udgangspunktet for miljøvurderingen er den indsendte ansøgning om miljøgodkendelse, "Ansøgningskema (214860) version 1" med tilhørende bilag.

Vurderingen skal belyse, om de virkemidler til forebyggelse og begrænsning af forurening, som fremgår af ansøgningen om etablering, udvidelse eller ændring af husdyrbruget, opfylder kravet om anvendelse af bedste tilgængelige teknik. Desuden skal vurderingen belyse, hvilke konsekvenser de forskellige typer af påvirkninger, den ansøgte etablering, udvidelse eller ændring, vil kunne forventes at have på omgivelserne.

Hvor det vurderes, at der er behov for at stille særlige vilkår, vil dette være formuleret med kursiv til sidst i det enkelte afsnit.

1. Grundforhold

Her er foretaget en indledende vurdering af om den indsendte ansøgning omfatter anlæg, der kan indebære forøget forurening eller andre virkninger af omgivelserne som følge af det ansøgte. Det er desuden vurderet, om ansøgningen indeholder de krævede oplysninger og om sagen er tilstrækkeligt belyst, herunder om ansøgningens oplysninger er i overensstemmelse med kommunens oplysninger.

1.1 Ansøger og ejerforhold

Oplysninger om ansøger og ejerforhold er her vurderet med henblik på at sikre, at ansvaret for, at husdyrbruget indrettes og drives i overensstemmelse med den meddelte godkendelse, er rettet mod den korrekte juridiske enhed. Dette er den person eller virksomhed, der er ansvarlig for driften af husdyrbruget.

Godkendelsen er meddelt til CVR-nr. 15847808, Stenbogård ApS, Volderslevvej 147, 5260 Odense S. Virksomheden her er ejet af blandt andre Lars Vestermark.

Ejer af Borrebyvej 30 er ifølge Bygnings- og Boligregistret (BBR): Lars Vestermark.

Ejer af dyreholdet er ifølge det Centrale Husdyrbrugsregister (CHR): CVR-nr. 15847808, Stenbogård ApS, Volderslevvej 147, 5260 Odense S.

Odense Kommune vurderer ud fra ovenstående oplysninger, at godkendelsen er rettet mod den korrekte juridiske person.

Godkendelsen følger ejendommen ved ejerskifte.

1.2 Godkendelsens omfang

Husdyrbruget på Borrebyvej 30 er lovligt etableret før 1. januar 2007. Husdyrbrugets produktionsareal må ikke udvides eller ændres uden en tilladelse til dette efter husdyrbruglovens § 16a. Ansøger ønsker som nævnt godkendelse til eksisterende produktionsarealer.

Arealet hvor der kan produceres slagtesvin er på 1995 m² og vurderes at rumme over 2000 stipladser til produktion af slagtesvin. Den aktuelle produktion er derfor omfattet af bestemmelserne for IE-husdyrbrug. Jf. husdyrgodkendelsesbekendtgørelsens Bilag 1 skal der for IE-husdyrbrug, ud over de generelle oplysningskrav, også oplyses om de planlagte foranstaltninger ved husdyrbrugets ophør, en redegørelse og dokumentation for valg af den bedste tilgængelige teknik (BAT) og et ikke-teknisk resumé af de undersøgte væsentlige alternativer til teknologi, teknik og foranstaltninger.

Hvis husdyrbruget er teknisk, forurenings- og driftsmæssigt forbundet med et andet husdyrbrug, skal husdyrbrugene godkendes eller tillades samlet, jf. husdyrbruglovens § 16c.

Odense Kommune vurderer, at det aktuelle husdyrbrug ikke er teknisk, forurenings- og driftsmæssigt forbundet med andre husdyrbrug i en sådan grad, at de skal have en samlet godkendelse. Denne godkendelse omfatter derfor kun husdyrbruget på Borrebyvej 30.

2. Beliggenhed og planmæssige forhold

2.1 Bygge- og beskyttelseslinjer, fredninger m.v.

Borrebyvej 30 ligger i landzone. Af kommuneplan 2016-2028 fremgår, at produktionsanlæggets bygninger ligger inden for kommuneplanens rammeområde nr. 5.J60 - Fangelvej. I nedenstående fig. nr. 1 kan rammeområdets udstrækning ses.

Af rammebestemmelsen for området fremgår følgende:

- *Området er ved planens vedtagelse beliggende i Landzone*
- *Området vil med en fremtidig lokalplan udlægges til Landzone*
- *Området er reserveret til væksthuseområde*

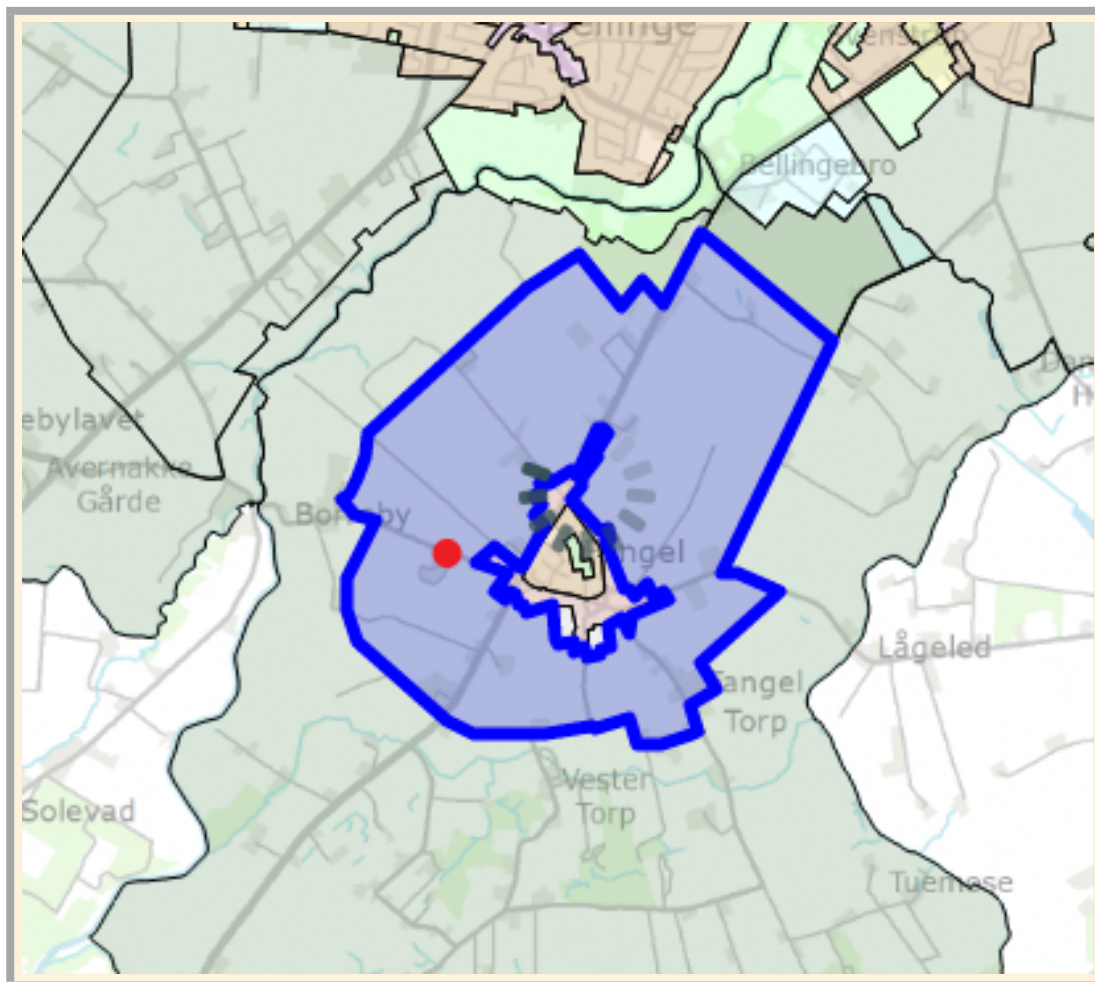


Fig. nr. 1. Kommuneplanens planmæssige bindinger i forhold til Borrebyvej 30 (rød markering) – rammeområde 5.J60 Fangelvej

Af kommuneplanen fremgår også, at Borrebyvej 30 ligger indenfor område udlagt som "særligt værdifulde landbrugsområder". For disse gælder følgende retningslinje nr. 9.7.1.c:

- *Inden for de særligt værdifulde landbrugsområder prioriteres en fortsat jordbrugsmæssig arealanvendelse højt.*
- *Hensynet til vandmiljøet, natur-, landskabs-, grundvands- og drikkevandsbeskyttelse med videre kan indebære ønsker eller krav om ekstensiveret drift af arealer.*

Da der ikke er ansøgt om ny bebyggelse i forbindelse med det ansøgte og da der ikke foretages en vurdering af dyrkningsarealet i forbindelse med tilvejebringelse af en miljøgodkendelse vurderes ovennævnte rammebestemmelse og retningslinje ikke at få betydning for realisering af det ansøgte.

Der er i øvrigt ingen kommuneplanmæssige bindinger i forhold til produktionsanlægget.

Nærmeste beboelsesejendom til produktionsanlægget på Borrebyvej 30 er Borrebyvej 20. Den mindste afstand fra produktionsanlægget til beboelsen på Borrebyvej 20 er ca. 177 meter. Den mindste afstand til nærmeste byzoneområde er fjernvarmecentralen på Borrebyvej 7 (matr. nr. 11e Fangel By, Fangel) er ca. 213 m. Nærmeste beboelsesejendom, som ikke ejes af ansøger er Fangelvej 91. Den mindste afstand fra produktionsanlægget på Borrebyvej 30 til beboelsen på Fangelvej 91 er ca. 315 m.

Som det fremgår af nedenstående tabel nr. 1, er husdyrbruglovens afstandskrav i § 8 overholdt.

Tabel nr. 1: Afstande til områder omfattet af husdyrbruglovens § 8

	Afstand, meter	Min. Krav til afstand, meter
Nærmeste ikke almene vandforsyningsanlæg	> 25	25
Almene vandforsyningsanlæg	> 50	50
Vandløb/dræn /sø	> 15	15
Offentlig vej og privat fællesvej	> 15	15
Levnedsmiddelvirksomhed	> 25	25
Beboelse på sammen ejendom	> 15	15
Naboskel	> 30	30

Produktionsanlægget ligger ikke inden for kystnærhedszonen, klitfredede arealer, skovbyggelinjen, fortidsmindelinjen, kirkebyggelinjen, strandbeskyttelseslinjen eller sø- og åbeskyttelseslinjen.

Det vurderes samlet, at der ikke er planlægnings- eller beliggenhedsmæssige hindringer for gennemførelse af det aktuelle projekt. Der vil i det følgende blive foretaget en nærmere vurdering af produktionsanlæggets landskabelige påvirkning.

2.2 Varetagelse af hensynet de landskabelige interesser

Med hensyn til landskab er der i det følgende foretaget en vurdering af, hvorvidt der er landskabelige beskyttelsesinteresser, som medfører, at der skal stilles særlige vilkår til produktionsanlæggets indpasning i landskabet.

Jf. Odense Kommuneplan 2016-2028 ligger Borrebyvej 30 inden for område med "generel landskabelig beskyttelsesinteresse". For områder med generelle landskabelige beskyttelsesinteresser gælder følgende retningslinje:

9.4.3.c

I områder med generelle landskabelige beskyttelsesinteresser skal landskabets karakter vedligeholdes ved at indpasse ændret arealanvendelse, tekniske anlæg og nyt byggeri under hensyntagen til landskabets karakter, identitetsgivende træk og landskabsoplevelse, herunder skala, visuelle sammenhænge samt eksisterende bevoksnings- og bebyggelsesstrukturer.

Da der i forbindelse med det ansøgte ikke sker ændret arealanvendelse, foretages terrænændringer eller etableres nye bygninger vurderes det, at der ikke er grundlag for at stille vilkår vedrørende produktionsanlæggets landskabelige påvirkning.

3. Produktionsanlægget

3.1 Bygningsoversigt

Af ansøgningen fremgår som nævnt, at der søges om godkendelse af produktionsareal til svin på 1995 m² i eksisterende bygninger. Nedenstående figur nr. 2 viser en oversigt over produktionsanlægget bygninger. Tabel nr. 2 beskriver bygningernes overordnede anvendelse og størrelse.



Fig. nr. 2. Oversigtskort over produktionsanlæggets bygninger til husdyrproduktion på Borrebyvej 30.

Tabel nr. 2. Produktionsanlæggets bygninger til husdyrproduktion på Borrebyvej 30.

Bygning	Produktions-arealer (m ²)	Tilladte dyrearter og -typer samt staldsystem
Slagtesvin vest	802	Slagtesvin. Delvis spaltegulv, 25- 49 % fast gulv
Slagtesvin øst	802	Slagtesvin. Delvis spaltegulv, 25- 49 % fast gulv
Slagtesvin syd	391	Slagtesvin. Delvis spaltegulv, 25- 49 % fast gulv
I alt	1995	

Kommunen skal ved vurderingerne i denne tilladelse inddrage alle etableringer, udvidelser og ændringer af husdyrbruget, der er godkendt, tilladt eller afgjort efter anmeldelse inden for de seneste otte år.

Der er den 22. januar 2018 godkendt et dyrehold på Borrebyvej 30 med en maksimal årlig produktion af 10995 slagtesvin (31-110 kg). 8-års driften vil således tage udgangspunkt i det produktionsareal (2553 m²), der var omfattet af miljøgodkendelsen fra 2005.

3.2 Produktion og drift

Staldsystem og -indretning

I ovenstående tabel nr. 2 er også vist ansøgers oplysninger om dyretyper og staldindretning m.v.

Der skal på baggrund af ovenstående oplysninger om produktionsanlæggets størrelse m.v. stilles vilkår om, at det samlede produktionsareal i staldanlægget omfatter maksimalt 1995 m². Dyrearter, dyretyper og staldsystem nævnt i skemaet må ikke fraviges.

Ventilation

Alle staldafsnit er med mekanisk ventilation. Ventilationsanlæggets afkast er placeret i kip eller på tagfladen.

Spildevand

Vand fra rengøring af stalde og vand fra vaskeplads føres til gyllebeholder. Sanitært spildevand afledes i henhold til gældende regler.

Foder

Foder leveres til ejendommen ca. to gange om ugen.

Vandforbrug

Vandforbruget (inkl. drikkevandsspild og vaskevand) i nudrift og i ansøgt drift er ca. 8200 m³/år. Den væsentligste del af vandforbruget er drikkevand til dyrene, som der ikke kan spares på, da dyrenes vandbehov skal dækkes. Vandspild begrænses ved brug af drikkenipler placeres over krybbe eller ved brug af drikkekopper. Før staldrengøring anvendes iblødsætning, som begrænser vandforbruget ved vask.

Energiforbrug

Energi anvendes primært til ventilation, belysning og drift af teknisk udstyr. Strømforbruget i den ansøgte produktion vil være på ca. 150000 kWh.

Gødningsproduktion og -håndtering

Den producerede svinegylle på ejendommen ledes til 5 gyllebeholdere. Som det fremgår af ovenstående figur 2 ligger de tre af beholderne i tilknytning til staldanlægget på Borrebyvej 30. De øvrige to gyllebeholdere har en kapacitet på hhv. 1360 m³ og 1550 m³ og er placeret i det åbne land. Deres placering fremgår af nedenstående figur nr. 3. I alt er der 4920 m³ kapacitet til opbevaring af gylle på ejendommen. I nedenstående tabel nr. 3 ses en oversigt over alder og kapacitet af de enkelte gyllebeholdere.



Fig. nr. 3 Placering af to eksisterende gyllebeholdere i det åbne land.

Tabel nr. 3. Kapacitet m.v. af gyllebeholdere knyttet til husdyrproduktionen på Borrebyvej 30.

Lager	Volumen (m ³)	Areal (m ²)	Overdækning
Gyllebeholder 1	450	113	Naturligt flydelag
Gyllebeholder 2	1360	347	Teltoverdækning
Fortank biogas	200	67	Teltoverdækning
Gyllebeholder 3	1550	380	Teltoverdækning
Gyllebeholder 4	1360	347	Teltoverdækning
I alt	4920	1254	

I henhold til § 11 i husdyrgødningsbekendtgørelsen³ skal husdyrbrug råde over opbevaringsanlæg for husdyrgødning med en kapacitet, der er tilstrækkelig til, at udbringningen kan ske i overensstemmelse med reglerne om udbringningstidspunkter m.v. Den tilstrækkelige opbevaringskapacitet vil normalt svare til mindst 9 måneders tilførsel. Odense kommune vurderer i den aktuelle sag, at virksomheden skal råde over mindst 9 måneders opbevaringskapacitet for husdyrgødning for at leve op til husdyrgødningsbekendtgørelsens regler.

Der vil ved tilsyn blive foretaget en kontrol af, om kravet om tilstrækkelig opbevaringskapacitet er opfyldt.

For at sikre, at risikoen for utilsigtet udslip af gylle foretages der jævnligt inspektion af gyllesystemets pumpeanlæg og gyllebeholdernes tilstand. Det sikres at pumpeudstyr ikke peger udenfor gylletanken, når udstyret ikke er i brug. Der anvendes sugetårn ved tømning af tanken. Desuden gennemføres de lovpligtige 10-årskontroller, hvor gylletankenes tilstand kontrolleres.

Det er kommunens vurdering, at der ved håndtering af gylle kan forekomme situationer, hvor der er forøget risiko for at der sker spild af gylle og dermed forøget risiko for forurening af overfladevand m.v. I forhold til at sikre mod forurening i forbindelse med håndtering af gylle, skal der derfor stilles vilkår om følgende:

- *Håndtering af gylle skal ske under opsyn og skal ske på en måde, så der ikke kan ske spild uden for gyllebeholderen.*

Oplag af olie og Kemikalier

Desinfektionsmidler, rengøringsmidler m.v. opbevares i forrum til stalden. Olie og planteværnsmidler opbevares og håndteres ikke på Borrebyvej 30.

Bivirksomhed

Der er ingen bivirksomhed på ejendommen.

3.3 Uheld og driftsforstyrrelser

Kommunen skal ved afgørelsen sikre sig, at det ansøgte ikke vil have en væsentlig virkning på miljøet, herunder i forhold til jord, grundvand og overfladevand. Kommunen skal i den forbindelse fastsætte de nødvendige vilkår.

Af miljøkonsekvensrapporten fremgår, at der ved uheld med risiko for udslip af skadelige stoffer tages kontakt til kommunen, samt at der ved særlig fare ringes til alarmcentralen.

Odense Kommune vurderer, at husdyrbrug generelt giver anledning til risiko for forurening ved uheld og driftsforstyrrelser, især gennem håndtering og opbevaring af husdyrgødning, kemikalier eller brændstof.

Risikoen for forurening i forbindelse med produktionen på Borrebyvej 30 vurderes ikke at være større end for andre lignende produktioner. Der skal dog stilles vilkår om, at overfladeafløb, tagnedløb og lignende skal være placeret og indrettet således, at der ikke kan ske afløb af forurenende stoffer, hvis der sker uheld i forbindelse med oplagring, håndtering og transport af foder, dyr, gødning, olie eller kemikalier. Der skal ikke stilles yderligere særlige vilkår til minimering af risikoen for forurening, da de gældende regler for IE-husdyrbrug i husdyrgødningsbekendtgørelsen medvirker til begrænsning af risikoen for forurening.

³ Bekendtgørelse nr. 760 af 30. juli 2019 om miljøregulering af dyrehold og om opbevaring og anvendelse af gødning.

3.4 Forurening og gener

I det følgende afsnit er der foretaget en vurdering af, om det ansøgte vil have væsentlige negative konsekvenser for omgivende beskyttet natur, omboende og/eller grundvand. I forbindelse med behandling af ansøgninger om tilladelse til udvidelse/ændring af produktionsanlæg på husdyrbrug, skal der bl.a. foretages en vurdering af, om der kan indføres renere teknologi til mindskelse af forskellige emissioner, f.eks. lugt og ammoniak.

Jord og grundvand

Drift af en landbrugsejendom vurderes ikke som udgangspunkt til at indebære en væsentlig risiko for jord og grundvand. Der forekommer dog håndtering af sprøjtemidler, olieprodukter og husdyrgødning, der potentielt kan indebære fare for både jord og grundvand.

Det er kommunens vurdering, at produktionen på Borrebyvej 30 ved overholdelse af gældende regler og følgende vilkår ikke vil give anledning til væsentlig risiko for forurening af jord og grundvand:

- *Opbevaring af diesel/fyringsolie i overjordiske tanke skal til enhver tid ske i en typegodkendt beholder, som står overdækket på fast og tæt bund, så spild kan opsamles, og så der ikke er mulighed for afløb til jord, kloak, overfladevand eller grundvand.*
- *Diesel- og fyringsolietanke skal være sikrede med værn mod påkørsel eller være placeret således, at der ikke er risiko for påkørsel.*
- *Tankning af brændstof skal ske på en plads med fast og tæt bund fast underlag uden afløb med mulighed for opsamling af spild. Tankpistolen må ikke kunne fastlåses under tankning, og der skal hele tiden være en person til stede ved tankning. Tankpistolen må ikke kunne nå ud over det faste underlag.*
- *Tønder, dunke o.l. med olieprodukter, sprøjtemidler og andre kemikalier, der kan udgøre en forureningsfare, skal opbevares således, at der ved spild eller læk ikke kan ske forurening af jord, grundvand eller overfladevand.*

Spildevand

Rengøringsvand (ca. 200 m³) ledes til gyllebeholderen. Sanitært spildevand ledes til offentlig kloak. På baggrund af ovenstående beskrivelse af håndteringen af spildevandet vurderes det, at risikoen for forurening i forbindelse med håndteringen af spildevand på ejendommen er lille.

Ammoniak

Kommunen skal ved en vurdering af en ansøgning om godkendelse efter husdyrbruglovens § 16a sikre sig, at det ansøgte ikke vil have en væsentlig virkning på miljøet, herunder på natur med dens bestande af vilde planter og dyr og deres levesteder. Vurderingen omfatter områder, der er beskyttet mod tilstandsændringer eller fredet, udpeget som internationalt naturbeskyttelsesområde eller udpeget som særlig sårbart over for næringsstofpåvirkning. I husdyrgodkendelsesbekendtgørelsen er der fastsat krav til den maksimale kvælstofpåvirkning af forskellige kategorier af naturområder. Disse beskyttelsesniveauer er opsummeret i nedenstående tabel nr. 4.

Tabel nr. 4. Husdyrgodkendelsesbekendtgørelsens beskyttelsesniveau i forhold kvælstofpåvirkning af natur.

Kategori	Naturtype	Husdyrbruglovens beskyttelsesniveau
1	Nærmere bestemte ammoniakfølsomme naturtyper inden for Natura 2000-områder	Maksimal totaldeposition afhænger af antallet af andre husdyrbrug i nærheden ^a : 0,2 kg N/ha/år ved mere end 1 husdyrbrug. 0,4 kg N/ha/år ved 1 husdyrbrug. 0,7 kg N/ha/år ved 0 husdyrbrug.
2	Overdrev større end 2,5 ha (samt højmoser, lobeliesøer og heder over 10 ha)	Maksimal totaldeposition 1,0 kg N/ha/år.
3	Heder, moser, overdrev og ammoniakfølsomme skove, der ikke er omfattet af kat. 1 og 2	Maksimal merdeposition 1,0 kg N/ha/år. Kommunen kan tillade en større merdeposition, men kan ikke stille krav om en mindre merdeposition end 1,0 kg N/ha/år.

^a Antal husdyrbrug i nærheden opgøres således: Antal med en emission over 150 kg NH₃-N/år inden for 200 m + antal > med en emission over 450 kg NH₃-N/år inden for 200-300 m + antal med en emission over 750 kg NH₃-N/år inden for 300-500 m + antal med en emission over 1.500 kg NH₃-N/år inden for 500-1.000 m + antal med en emission over 5.000 kg NH₃-N/år inden for 1.000-2.500 m. Afstanden måles i forhold til det mest kritiske naturpunkt.

I forbindelse med tilladelser og godkendelser skal kommunen desuden foretage en vurdering i forhold til habitatbekendtgørelsen⁴. I henhold til habitatbekendtgørelsen kan der ikke gives tilladelse til et projekt, hvis projektet i sig selv eller sammen med andre projekter kan skade et Natura 2000-område (jf. § 7), eller det kan beskadige levesteder for dyre- eller plantearter, der er optaget på habitatdirektivets bilag IV (jf. § 11).

De fleste søer, heder, moser, enge og overdrev er omfattet af § 3 i naturbeskyttelsesloven. Dette betyder, at der ikke må foretages ændringer i tilstanden af disse naturområder. En væsentligt øget tilførsel af ammoniak kan medføre tilstandsændringer af sårbare naturområder.

Ifølge Miljøstyrelsen vil en merbelastning på mindre end 1 kg ammoniak pr. hektar pr. år ikke kunne medføre en tilstandsændring af et konkret § 3-område. Miljøstyrelsen anfører, at en merbelastning af denne størrelse er så lav, at det ikke er muligt biologisk at påvise, at det ansøgte har nogen effekt på området.

Af vejledningen til husdyrgodkendelsesbekendtgørelsen fremgår følgende i forhold til vurdering af merbelastninger på over 1 kg N/ha/år:

Hvis en ansøgning om udvidelse eller ændring af et husdyrbrug medfører en merdeposition på 1 kg N eller mere pr. ha pr. år, skal kommunen vurdere, om den totale belastning af området vil kunne ændre tilstanden af kategori 3 arealet, idet det følger af § 36, stk. 2, at der kan stilles vilkår, for så vidt angår kategori 3-natur i særlige tilfælde, dvs. ved væsentlig påvirkning af regionale eller lokale beskyttelsesinteresser. Ved denne vurdering skal følgende kriterier, der fremgår af § 36, stk. 5, inddrages det pågældende naturområdes status i kommuneplanen, herunder særligt om det er omfattet af kommuneplanens udpegning af særlige værdifulde naturområder, rekreative områder og/eller værdifulde kulturmiljøer samt kommuneplanens retningslinjer for varetagelsen af naturbeskyttelsesinteresserne, de rekreative interesser og de kulturhistoriske interesser, om det pågældende område er omfattet af fredning, handleplan for naturpleje eller anden planlagt naturindsats, det pågældende naturområdes naturkvalitet og kvælstofbidrag til området fra andre kilder, herunder om der er tale om et minivådområde eller et vådområde, der er udlagt med henblik på kvælstoffjernelse fra landbrugsjord, eller om området i øvrigt er påvirket fra markbidrag, eller for så vidt angår skove om de gødskes.

Kommunens vurdering skal omfatte alle fire kriterier. Der kan alene stilles krav til maksimal deposition, hvis området er omfattet af de nævnte udpegninger i kommuneplanen, en fredning m.v. og/eller har en høj naturkvalitet. Herudover er det et krav, at ammoniakbidraget fra husdyrbruget ikke er helt uvæsentligt i forhold til den påvirkning af næringsstoffer, området modtager fra andre kilder.

Lever det pågældende naturområde op til kriterierne, skal kommunen foretage en vurdering af, hvor meget ammoniak området kan tåle. Den nyeste viden om naturtypernes tålegrænser fremgår af et notat udarbejdet af DCE - Nationalt Center for Miljø og Energi i 2018, hvor der er foretaget en opdatering af de empirisk baserede tålegrænseintervaller for kategori 3-naturtyperne (jf. tabel 2 i notatet).

Ud over dette er kommunen forpligtet til at følge Natur- og Miljøklagenævnets afgørelser, herunder om beskyttelse af potentielt ammoniakfølsom skov. F.eks. har klagenævnet i en afgørelse⁵ stadfæstet Bornholm Kommunes vurdering af, at en merdeposition på op til 40,5 kg N/ha/år og en totaldeposition på i alt 57,2 kg N/ha/år ikke vil medføre en væsentlig negativ påvirkning af en potentielt ammoniakfølsom skov.

Kommunens naturkvalitetsplan

Odense Kommune har hovedansvaret for forvaltningen af de lysåbne naturtyper: Enge, moser, overdrev, vandløb og søer. Disse naturtyper udgør sammen med visse skove og Odense Fjord grundlaget for naturforvaltning i Odense Kommune.

Odense Kommune har udarbejdet en naturkvalitetsplan for at kunne prioritere kommunens aktive indsats til bevaring og styrkelse af naturværdierne. Yderligere bidrager naturkvalitetsplanen til at kunne varetage de væsentligste biologiske interesser i forbindelse med meddelelse af tilladelser efter anden lovgivning. Det er staten, der er myndighed for skovene og søterritoriet. Naturkvalitetsplanen omfatter arealer, som er vejledende beskyttet af naturbeskyttelseslovens § 3 - ferske enge og strandende, moser, overdrev og heder. Naturkvalitetsplanlægningen opstiller kvalitetsmål for de enkelte områders naturkvalitet på baggrund af en række parametre, herunder:

- Områdernes aktuelle naturindhold
- Områdernes størrelse og struktur
- Historiske oplysninger om områdernes naturindhold og kontinuitet i driftsformen
- Vurdering af potentialet for genopretning i og omkring de pågældende naturområder

⁴ Bekendtgørelse om udpegning og administration af internationale naturbeskyttelsesområder samt beskyttelse af visse arter (habitatbekendtgørelsen). Bek. nr. 926 af 27. juni 2016.

⁵ NMK-132-00643 "Afgørelse i sag om godkendelse af svineproduktion i Bornholms Regionskommune"

- Vurdering af områdets aktuelle og potentielle betydning landskabsøkologisk, herunder om de udgør dele af sammenhængende naturområder, potentielt sammenhængende naturområder eller økologiske forbindelser.

De enkelte naturområder er fordelt på 4 kategorier A, B, C og D. Disse er beskrevet i nedenstående tabel nr. 5. I Odense Kommune er det altovervejende moserne og strandengene, der er højest målsat, hvilket afspejler, at kommunen især inden for disse naturtyper har væsentlige naturressourcer af både national og international betydning. Der vil normalt kun gives tilladelse til indgreb i beskyttede naturområder, der understøtter naturkvaliteten i de målsatte naturområder.

Tabel nr. 5. Definition af målsætningskategorier for naturområder, der er målsat i Kommuneplan 2016-2028 for Odense Kommune.

A	Områder af international eller national betydning	Områderne skal være egnede som levested og spredningskilde for betydende bestande af naturtypernes karakteristiske dyre- og plantearter, herunder meget sjældne arter internationalt, nationalt eller regionalt set.
B	Områder af national eller regional betydning	Områderne skal være egnede som levested og spredningskilde for naturtypernes karakteristiske dyre- og plantearter, herunder sjældne arter i Danmark og på Fyn med øer.
C	Områder af regional betydning	Områderne skal være egnede som levested og spredningskorridor for naturtypernes karakteristiske og mere almindelige dyre- og plantearter.
D	Områder af regional eller lokal betydning	Områderne skal være egnede som spredningskorridor i landskabet eller blot være levested for visse af naturtypernes almindelige dyre- og plantearter.

I den aktuelle sag udledes der med den ansøgte produktion maksimalt 4279 kg NH₃-N pr. år fra stald- og opbevaringsanlæg. I nudriften udledes der også 4279 kg NH₃-N pr. år fra stald- og opbevaringsanlæg. 8-års driften havde en samlet udledning af 4149 kg NH₃-N pr. år.

Baggrundsbelastningen for området er 13,8 kg N/ha/år.

I nedenstående figur nr. 4 er angivet de naturpunkter, hvor der inden for 1000 m fra produktionsanlægget på Borrebyvej 30, hvor der er foretaget en beregning af ammoniakdepositionen på beskyttede naturområder. I nedenstående tabel nr. 6 er listet mer- og totaldepositionen med ammoniak i de udvalgte naturpunkter, samt mer- og totaldepositionen på nærmeste kategori 1, kategori 2-naturområder og kategori 3-naturområder.

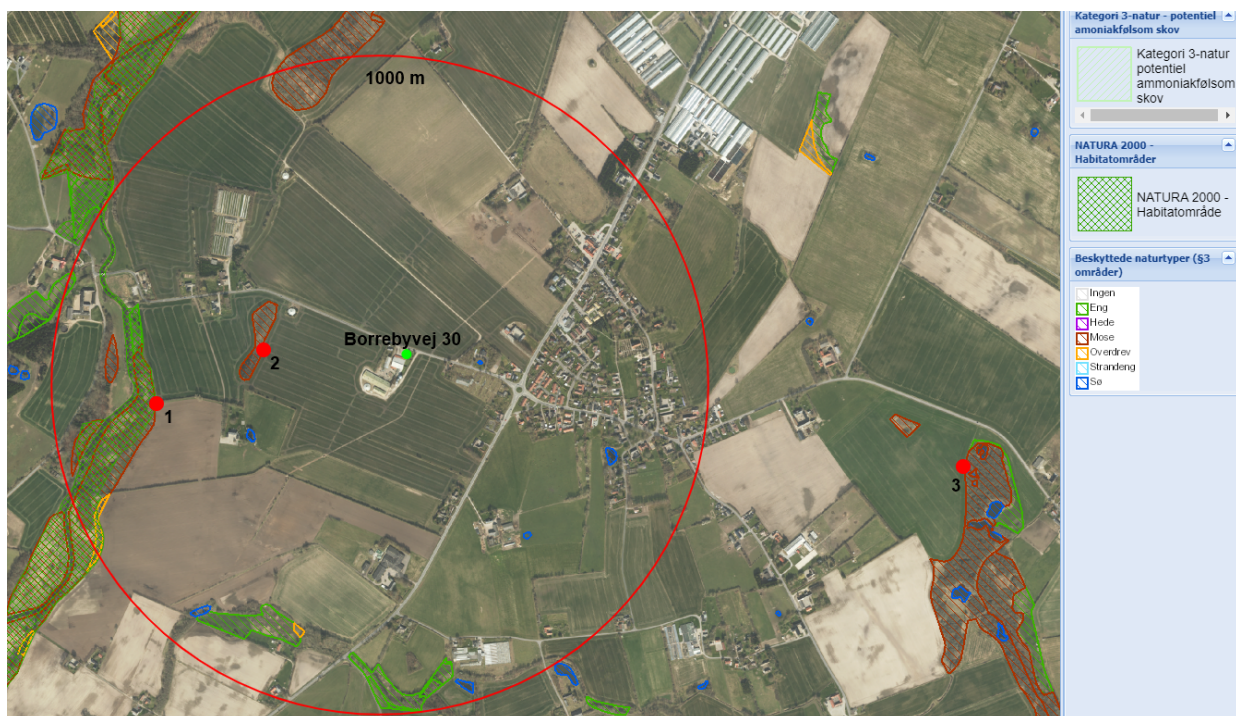


Fig. nr. 4. Beliggenheden af naturpunkt nr. 1, 2 og 3 hvor der er foretaget en beregning af ammoniakdepositionen.

Tabel nr. 6. Ammoniakdeposition på omliggende naturområder.

Naturpunkt	Naturtype	Naturkategori	Merdeposition kg NH ₃ -N/ha/år	Totaldeposition kg NH ₃ -N/ha/år
1	Mose og kær	1	0,0	0,4
2	Mose	3	0,2	1,5
3	Mose	3	0,0	0,2
-	Overdrev	2	0,0	0,0

Vurdering af påvirkning af kategori 1-natur

Nærmeste kategori 1-natur er natura 2000-område nr. 114 "Odense Å med Hågerup Å, Sallinge Å og Lindved Å". Den mindste afstand til området er ca. 640 m i vestlig retning (naturpunkt 1).

Den ansøgte produktion giver ikke anledning til nogen merbelastning med ammoniak af naturområdet.

Der er et andet husdyrbrug (Borrebyvej 35, pelsdyrfarm med 2400 mink årstæver) i nærheden, der udløser kumulation. Beskyttelsesniveauet for det aktuelle habitatnaturområde er derfor en totaldeposition på højst 0,4 kg N/ha/år.

Totaldepositionen på ammoniakfølsom natur i det kritiske naturpunkt (Naturpunkt nr. 1) indenfor habitatområdet overstiger ikke 0,4 kg N/år. Beskyttelsesniveauet for naturområder med kategori 1-natur er således overholdt.

Vurdering af påvirkning af kategori 2-natur

Nærmeste kategori 2-natur er et overdrev der ligger ca. 2,9 km væk i sydvestlig retning.

Den ansøgte produktion giver ikke anledning til nogen merbelastning med ammoniak af naturområdet.

Totaldepositionen på naturområdet overstiger ikke 1,0 kg N/år. Beskyttelsesniveauet for naturområder med kategori 2-natur er således overholdt.

Vurdering af påvirkning af kategori 3-natur

Nærmeste beskyttede naturområde er et overdrev ca. 310 m væk i vestlig retning (naturpunkt 2).

Det ansøgte giver ikke anledning til en merdeposition af det beskyttede overdrev på over 1 kg NH₃-N/ha/år. Beskyttelsesniveauet for naturområder med kategori 3-natur er således overholdt.

Vurdering af påvirkning af bilag IV-arter

Hvad angår levesteder for bilag IV-arter, vurderes disse generelt enten ikke at være sårbare over for aktiviteterne på husdyrbrug, eller også er levestederne naturområder, der er beskyttet mod tilstandsændringer, og hvor der stilles krav vedrørende den maksimale ammoniakdeposition. Odense Kommune har ikke adgang til fyldestgørende registreringer af bilag IV-arter. Odense Kommune vurderer på baggrund af ovenstående, at det ansøgte ikke vil beskadige levesteder for dyre- eller plantearter, der er optaget på habitatdirektivets bilag IV.

Kommunen vurderer samlet set, at produktionsanlægget overholder det gældende beskyttelsesniveau for ammoniakpåvirkning af omliggende naturområder. Vurderingen og beregningen i forbindelse med ammoniakemissionen er foretaget på baggrund af det ansøgte produktionsareal, dyretypen og staldindretning. Der skal derfor stilles vilkår omkring produktionsarealets størrelse indenfor de ansøgte produktionsbygninger, dyretypen og staldindretningen.

Lugt

I husdyrlovgivningen er der fastsat et beskyttelsesniveau for lugt i forhold til de naboer, der ligger i nærheden af et husdyrbrug. Beskyttelsesniveauet udtrykkes som en lugtgeneafstand, der er den afstand man skal væk fra et husdyrbrug for, at lugten fra produktionen ikke regnes for uacceptabel ifølgeloven.

Størrelsen af lugtgeneafstanden er afhængig af, hvilken type beboelser der er i nærheden. Her deles boliger op i tre kategorier, der afhænger af zonestatus, tæthed og beliggenhed:

- Landzonen med spredte enkeltboliger. Her er beskyttelsen mod lugtgener mindst og man skal tåle en vis lugtpåvirkning (Genekriterie III: 10 lugtenheder (LE) eller 15 OU_E).
- Samlet bebyggelse med flere huse i en klynge. Dette kan også være en landsby. Her er beskyttelsen mod lugtgener større, men man skal stadig tåle en vis lugtpåvirkning (Genekriterie II: 3 LE eller 7 OU_E).

- Byzonen som den er angivet i kommuneplanen. Her er beskyttelsen mod lugtgener størst. Genekriteriet gælder i hele området og ikke kun i forhold til beboelser. I byzonen skal man tåle at man lige præcis kan identificere lugten fra et husdyrbrug (Genekriterie I: 1 LE eller 5 OU_E).

Beskyttelsesniveauet for lugt betyder samlet, at hvis man bor i en enkeltbolig i landzonen skal man tåle et lugtniveau, der er op til 10 gange højere end hvad man skal tåle, hvis man bor i byzonen.

Lugtemissionen fra et husdyrbrug beregnes ud fra normtal. Emissionen afhænger af dyretype og staldsystem samt af eventuelle lugtreducerende foranstaltninger. I denne sag er beregningen sket ud fra de dyretyper og staldsystemer, der fremgår af ovenstående tabel nr. 2.

Af ansøgningskemaet fremgår de beregnede geneafstande i forhold til de forskellige typer af nabobeboelser. Resultatet ses i nedenstående tabel nr. 7.

Tabel nr. 7. Sammenligning af beregnet geneafstand for lugt og vægtet gennemsnitsafstand fra staldanlæggets lugtcenter til de nærmeste beboelser af forskellig type.

Type af beboelse	Geneafstand, m	Vægtet gennemsnitsafstand, m
Byzone	579	251
Samlet bebyggelse	398	367
Enkeltbolig i landzone	198	218

Af ovenstående tabel nr. 7 fremgår, at husdyrgodkendelsesbekendtgørelsens beskyttelsesniveau for enkeltbolig i landzone er overholdt. Beskyttelsesniveauet for byzone og samlet bebyggelse er imidlertid ikke overholdt. Afstanden fra det vægtede lugtcenter på Borrebyvej 30 til nærmeste byzoneområde er 251 m og den beregnede geneafstand er 579 m. Det byzoneområde, der "rammes" først omfatter kun en enkelt parcel, der alene rummer en fjernvarmecentral. Afstanden til nærmeste byzoneområde, som rummer boliger er ca. 332 m (ved Fangelvej 85). Dette er et område (rammeområde nr. 5.LB60), der i kommuneplanen 2016-2028 er udlagt som fremtidig byzone. Afstanden til nærmeste bolig i samlet bebyggelse, Fangelvej 91, er 367 m og den beregnede geneafstand er 398 m. Samlet set er beskyttelsesniveauet for den ansøgte produktion ikke overholdt.

Af husdyrgodkendelsesbekendtgørelsens § 33 fremgår blandt andet, at kommunalbestyrelsen i en godkendelse eller tilladelse efter § 16a eller § 16b i husdyrbrugloven konkret kan fravige beskyttelsesniveauet for lugt hvis den vægtede gennemsnitsafstand til byzone, samlet bebyggelse og enkeltbolig i det åbne land er mere end 50% af den beregnede geneafstand. Det er kommunens vurdering, at en forudsætning for at meddele godkendelse eller tilladelse i denne situation er, at lugtemissionen samlet set ikke forøges, samt at gennemsnitsafstanden i forhold til alle omboende er væsentlig større end 50% af den beregnede geneafstand.

Kommunen har i det følgende foretaget en vurdering af det ansøgte projekts lugtpåvirkning af omgivelserne. Udgangspunktet for kommunens vurdering er, at husdyrgodkendelsesbekendtgørelsens beskyttelsesniveau, herunder også beskyttelsesniveauet for lugt, skal overholdes. Hvor dette ikke er muligt, men hvor reglerne hjemler at det kan fraviges, er kommunen indstillet på ud fra en konkret vurdering og på særlige vilkår at meddele tilladelse eller godkendelse til ændringer/udvidelser af husdyrbrug.

I kommunens vurdering indgår ansøgningens oplysninger om eksisterende og ansøgte produktion, herunder den beregnede geneafstand, eventuelle indkomne partshøringssvar omkring lugt og om der tidligere har været klaget over lugtgener fra husdyrbruget.

I forbindelse med høringen af omboende (i alt 304 hørte personer og virksomheder) er der indkommet høringssvar, der taler imod det ansøgte, fra beboerne i 4 ejendomme (7 personer). Der er inden for de seneste 10 år en gang, den 3. august 2018, klaget til kommunen over lugtgener. Det blev ikke afgjort om klagen var berettiget. På baggrund af dette er det kommunens vurdering, at der kan meddeles tilladelse til det ansøgte projekt, selv om beskyttelsesniveauet for lugt ikke er overholdt. Det er samtidig kommunens vurdering, at der inden for en rimelig økonomisk ramme kan etableres foranstaltninger, der mindsker lugtpåvirkningen af de nærmeste omboende i forhold til i dag.

Da produktionsarealet ikke forøges i forbindelse med det ansøgte på Borrebyvej 30, vil produktionen heller ikke give anledning til forøgelse af lugtbidraget til omgivelserne. Den vægtede gennemsnitsafstand fra produktionsanlægget til nærmeste bolig (Fangelvej 91) i samlet bebyggelse er imidlertid kun 92% af den bereg-

nede geneafstand og i forhold til nærmeste byzone ved fjernvarmecentralen er den vægtede gennemsnitsafstand kun 43% af den beregnede geneafstand. I forhold til nærmeste byzoneområde med boliger er den vægtede gennemsnitsafstand 57% af den beregnede geneafstand. Ansøger har derfor indsendt et forslag til lugtreducerende foranstaltninger. Af forslaget fremgår følgende tiltag til reduktion af lugtafgivelsen til omgivelserne:

- Montering af "miljøkryds" i samtlige afkast på produktionsanlægget. Miljøkryds er en teknisk indsats øverst i ventilationsafkastene, hvorved afkasthastigheden øges med 40%. Dette betyder, at staldlugten kan kastes højere op. Effekten af dette er en større fortynding af staldlugten.
- Alle 12 afkast på stald øst og vest forhøjes med 1,5 m. Dette øger sammen med miljøkrydsene fortyndingen af staldlugten.

Der er sammen med ansøgningen indsendt en redegørelse vedrørende de foreslåede tiltag til lugtreducerende foranstaltninger på Borrebyvej 30. Redegørelsen er vedlagt en OML-beregning til eftervisning af effekten af de foreslåede tiltag til lugtreduktion i forhold til nudriften. Denne redegørelse er vedlagt som bilag 3.

OML-beregningerne fra ansøger for de anvendte tiltag til lugtreduktion resulterer tilsammen i en lugtreduktion ved de omboende på ca. 30 %. For den nærmeste ejendom i samlet bebyggelse (Fangelvej 91) medfører tiltagene til lugtreduktion, at beskyttelsesniveauet for lugt i forhold til samlet bebyggelse er overholdt. I forhold til byzonen ved fjernvarmecentralen er beskyttelsesniveauet fortsat ikke overholdt og OML-beregningen viser, at den vægtede gennemsnitsafstand er ca. 83% af den beregnede geneafstand. Det skal bemærkes, at, i forhold til nærmeste eksisterende byzoneområde med boliger og nærmeste fremtidige byzoneområde med boliger er beskyttelsesniveauet for lugt overholdt.

Det er kommunens vurdering, at de foreslåede tiltag til lugtreduktion vil medføre, at omboende vil opleve en formindsket lugtpåvirkning i forhold til den nuværende drift. For at sikre omboende mod en lugtpåvirkning, der ligger ud over det der er grundlaget for denne godkendelse, skal der stilles vilkår om følgende:

- *Der skal monteres "miljøkryds" i samtlige afkast på produktionsanlægget.*
- *Alle 12 afkast på stald øst og vest skal forhøjes med 1,5 m, så højden af afkastene er 7,5 m over terræn og 1 m over kip.*
- *Der skal til stadighed opretholdes en god staldhygiejne, herunder sikres, at stalde og fodringsanlæg holdes rene.*
- *Ventilationsanlæg skal renholdes og rengøres efter behov, dog mindst fire gange om året.*

Der skal desuden stilles vilkår om følgende:

- *Husdyrproduktionen må ikke give anledning til væsentlige lugtgener. Hvis produktionen efter kommunens vurdering giver anledning til lugtgener, der vurderes at være væsentligt større, end der kan forventes ifølge grundlaget for miljøvurderingen, skal bedriften udarbejde et projekt til lugtreducerende foranstaltninger. Projektet skal, inden det gennemføres, godkendes af kommunen. Samtlige udgifter i forbindelse med ovennævnte afholdes af husdyrbruget.*

Transport

Der sker ingen ændringer i antallet af transportere til og fra Borrebyvej 30 i forbindelse med det ansøgte. I nedenstående tabel nr. 8 fremgår det hvad der i miljøansøgningen er oplyst vedrørende transportere.

Tabel nr. 8. Oversigt over årligt antal transportere til og fra Borrebyvej 30

Transport	Nudrift	Ansøgt
Indsætning af dyr i staldanlægget	26	26
Levering af dyr til slagteri	52	52
Levering af foder	104	104
Levering af diverse materialer m.v.	14	14
Levering af gylle til biogasanlæg	175	175
Levering af gylle tilbage fra biogasanlæg	75	75
Gylletransport m. traktor/gyllevogn	125	125
Afhentning af døde dyr	104	104
I alt	675	675

Det er kommunens vurdering at transport til og fra Borrebyvej 30 kan ske uden at give anledning til væsentlig gene for de omboende. Der vil derfor ikke blive stillet særlige vilkår vedrørende transport.

Lys

Lys i stalde er tændt efter behov. Om natten benyttes natbelysning. Udendørs belysning tændes også efter behov (sensor).

Det vurderes at lyskilder ikke vil give anledninger til væsentlige gener for omboende og der skal derfor ikke stilles særlige vilkår vedrørende lys.

Støj

Omkring landbrugets driftsbygninger afgiver følgende installationer støj:

<u>Støjkilde</u>	<u>Tidsrum</u>
Ventilationsanlæg	Hele døgnet
Aflæsning af foder	Dag- og aftentimerne
Transport, intern og ekstern	Fortrinsvis dag- og aftentimerne.

Det er kommunens vurdering at det ansøgte ikke vil give anledning til væsentlige støjgener ved omboende og det vurderes samtidig, at det kan overholde de generelle krav til støj. Der skal derfor stilles vilkår om, at støjen fra virksomheden ikke må overskride miljøstyrelsens generelle retningslinjer omkring støj. Desuden skal der stilles der vilkår om, at virksomheden, for egen regning, skal dokumentere at støjvilkår overholdes, hvis tilsynsmyndigheden finder det påkrævet.

Støv

Støv kan forekomme i forbindelse med interne og eksterne transport, håndtering af foder og dyr samt fra ventilationsanlægget. Al indblæsning af foder sker via lukkede rørsystemer.

I henhold til husdyrgodkendelsesbekendtgørelsens § 48, skal husdyrbrug reducere støvemissioner fra staldanlæg. Dette kan gøres ved enten at reducere støvproduktionen fra foder og strøelse, anvende en metode til at binde støv i staldanlæggene eller behandler afgangsluft fra staldanlæggene ved hjælp af et luftrensningssystem.

Det vil ved tilsyn blive kontrolleret hvilke tiltag, der anvendes på husdyrbruget for at reducere støvemissionerne fra staldanlægget.

Skadedyr

Opformering af fluer søges undgået ved passende hygiejnetiltag omkring foder og foderopbevaring, og om nødvendigt ved kemisk bekæmpelse.

Generel skadedyrsbekæmpelse sker ved tiltag, der skal sikre mod etablering af skadedyrsbestande i og omkring anlægget.

Rottebekæmpelse gennemføres af autoriseret firma eller kommunens rottebekæmpelse.

For at virksomheden ikke tiltrækker skadedyr, skal der stilles vilkår om, at virksomheden skal holdes fri for spild af foder og oplag af affald m.v., samt at der skal foretages den fornødne fluebekæmpelse i overensstemmelse med "Retningslinjer for fluebekæmpelse på og omkring gårde med husdyr", Agro – institut for agroøkologi, Aarhus. Der skal desuden stilles vilkår om, at opbevaring og håndtering af foder og affald skal ske på en sådan måde, at der ikke opstår risiko for tilhold af skadedyr (rotter m.v.).

Affald

Det fremgår af ansøgningen, at der på Borrebyvej 30 forekommer følgende affaldstyper, -mængder m.v.:

<u>Affaldstype</u>	<u>EAK-koder</u>	<u>Fraktioner</u>	<u>Årlig mængde</u>	<u>Bortskaffelse</u>
Animalsk affald (Døde dyr)	02 01 02		Variierende Max 10 t	DAKA
Emballage	02 01 09	50.04	Max 200 kg	Kom. Ord.
Foder		52.07		Marius P.
Emballage	02 01 09	52.07	Max 200 kg	K.O. og M.P.
Ren.des midler				
Medicinrester	02 01 99	05.13	< 0,5 kg	Apotek
Medicinflasker	02 01 10	51.00	ca 50 kg	K.O. og M.P.
		52.07		
Medicinsk udstyr	02 01 10	56.20	< 10 kg	K.O. og M.P.
Andet brandbart	02 01 10	62.00	200 kg	K.O. og M.P.
		52.07(-PVC)		
		50.04		
Ikke brandbart	02 01 99	23.00	< 10 kg	K.O. og M.P.
		79.00		

Ufarligt emballageaffald

Forekommer i forbindelse med:

- Enkelte specialprodukter leveres som sækkevarer/storsække eller i plastdunke. Foder leveres fortrinsvis i løs vægt uden emballage.
- Emballageaffald fra medicinpakninger i begrænsede mængder.
- Emballage fra rengørings- og desinfektionsmidler.

I det omfang ufarligt emballageaffald kan bortskaffes med dagrenovationen, bortskaffes det ad den vej. Øvrigt affald bortskaffes i overensstemmelse med kommunens regulativ for erhvervsaffald.

Døde dyr

Døde dyr skal opbevares hygiejnisk og forsvarligt, jf. angivelserne i bekendtgørelse om opbevaring m.m. af døde produktionsdyr. I den aktuelle sag bortskaffes døde dyr til autoriseret destruktionsanstalt (DAKA). Opbevaring af døde dyr indtil afhentning sker i container og under kadaverkappe placeret ved Borrebyvej.

Olie- og kemikalierester

Der opbevares ikke olie- og kemikalieaffald på Borrebyvej 30.

Det vurderes, at der ikke er forøget forureningsmæssig risiko forbundet med husdyrbrugets affaldshåndtering. For at husdyrbruget kan dokumentere korrekt bortskaffelse af affald, i henhold til kommunens erhvervsaffaldsregulativ, skal der stilles vilkår om, at kvitteringer eller fakturaer for korrekt afhændelse af erhvervsaffald, herunder også farligt affald, skal kunne forevises ved miljøtilsyn.

4. Bedste tilgængelige teknik (BAT)

Hvis husdyrbruget har en årlig ammoniakemission på mere end 750 kg kvælstof (NH₃-N), skal kommunen fastsætte vilkår, som sikrer reduktion af ammoniakemissionen ved anvendelse af den bedste tilgængelige teknik.

Kravene til den maksimalt tilladte ammoniakemission ud fra BAT afhænger af dyretype og staldsystem, og af hvorvidt der er tale om nye eller eksisterende stalde. BAT-kravene er fastsat i husdyrgodkendelsesbekendtgørelsens bilag 3, punkt A, nr. 2.1. I it-ansøgningssystemet er de samlede BAT-krav til husdyrbruget beregnet.

For IE-brug gælder desuden et krav om, at der er truffet de nødvendige foranstaltninger for at forebygge og begrænse forurening ved anvendelse af den bedste tilgængelige teknik på andre områder end ammoniakudledningen, f.eks. i forhold til energieffektivitet m.m. Der er i miljøkonsekvensrapporten redegjort for følgende:

BAT-krav ammoniak (N)

Det beregnede BAT krav mht. ammoniaktab er overholdt på ejendommen med en margin på 13 kg N/år.

Management

BAT inden for management/godt landmandskab er i BREF (referencedokument for bedste tilgængelige teknikker, der vedrører intensiv fjerkræ- og svineproduktion) defineret på en række områder. Det drejer sig bl.a. om områder som træning og uddannelse af personale, registrering af vand- og energiforbrug, foderforbrug, affaldsproduktion samt anvendelse af husdyrgødning og handelsgødning. Det er BAT at

udarbejde gødningsplaner, samt at have en beredskabsplan. Følgende managementmæssige forholdsregler er taget i husdyrbruget:

- Driftsansvarlige og ansatte deltager løbende i ERFA og/eller udviklingsmøder.
- Der føres regnskab med vand- og energiforbrug via årlige opgørelser fra leverandører.
- Dyr optælles en gang årligt og indberettes til CHR-registret.
- Der udarbejdes gødningsregnskab og redegøres for udbringning af handels- og husdyrgødning.
- Planer for håndtering af uheld og ulykke er beskrevet i husdyrbrugets "Beredskabsplan".
- Udstyr der anvendes på ejendommen i produktionen repareres og vedligeholdes efter behov.
- Området omkring ejendommen holdes ryddeligt og rent.
- Området omkring siloer og foderanlæg rengøres jævnligt for at undgå uhygiejniske forhold.
- Udbringning af gylle foregår primært i dag- og aftentimerne og ikke på søn- og helligdage.

Fodring

Det er BAT at sikre effektiv fodring gennem foderets sammensætning og løbende foderkontroller således, at fodringen stemmer overens med dyrenes behov. Derudover er sundhedsstyring vigtig for en effektiv produktion med lavest muligt forbrug af foder- og hjælpestoffer. Det er bl.a. BAT at reducere forbruget af protein (N) og fosfor (P) til dyrene. Følgende fodringsmæssige forholdsregler er taget på husdyrbruget:

- Foder optimeres i overensstemmelse med nyeste viden om optimeret næringsstofindhold.
- Proteinindholdet i foderet begrænses gennem brug af syntetiske aminosyrer.
- Fosforindholdet reduceres ved brug af fytase i foderet.
- Anerkendte regler for smittebeskyttelse og sundhedsstyring følges.

Vand- og energiforbrug

Det er BAT at registrere og minimere vandforbrug. Vandforbruget kan f.eks. minimeres ved opsporing af og reparation af lækager samt vedligeholdelse af installationerne. Følgende forholdsregler er taget for vandforbruget på husdyrbruget:

- Vandinstallationerne kontrolleres dagligt.
- Små reparationer udføres med det samme eller der tilkaldes service.
- Drikkenipler og drikkekopper kontrolleres jævnligt og udskiftes, hvis de er defekte.
- Ved vask af stalde anvendes iblødsætning og sæbe.
- Der vaskes med højtryksrensere.

Det er ligeledes BAT at registrere og minimere energiforbrug. Energiforbruget kan minimeres gennem løbende energitjek, installation af energibesparende belysning og ventilationsanlæg, samt justering af og vedligeholdelse af ventilationsanlæg. Følgende forholdsregler er taget for energiforbruget på husdyrbruget:

- Besparende teknologier indføres ved renovering og reparation af anlægget.
- Ventilationsanlæg i staldene er frekvensstyrede og reguleres efter temperatur.
- Ventilationsanlæg er tilkoblet alarmanlæg, der viderestilles til den driftsansvarlige.
- U hensigtsmæssig drift korrigeres umiddelbart.
- Ventilationsanlæg rengøres efter behov.

Opbevaring og udbringning af husdyrgødning

Det er BAT at sikre tilstrækkelig opbevaringskapacitet og udbringning af gødning i henhold til husdyrgødningsbekendtgørelsen (HGB). Opbevaring af gylle skal ske i stabil og tæt beholder, som jævnligt kontrolleres og sikres mod uheld. Flydelag samt omrøring umiddelbart inden udbringning sikrer, at ammoniakemissionen fra opbevaringslagre minimeres. Følgende forholdsregler er taget for gylleopbevaring og -udbringning på husdyrbruget:

- Opbevaring foregår i teltoverdækkede beholdere. Teltoverdækning er ikke et krav og derfor ikke med i ansøgning som ammoniakreducerende tiltag.
- Gyllesystemets pumpeanlæg og gyllebeholdernes tilstand kontrolleres jævnligt.
- Der anvendes sugetårn til tømning af gyllebeholder.
- Lovpligtig 10-års beholderkontrol udføres.
- Udbringning af husdyrgødning foregår i overensstemmelse med HGB.
- Udbringning planlægges så der tages hensyn til naboer.

- Udbringning afpasses efter afgrødernes behov.
- Udbringning undgås på vandmættede marker og skrånende marker med hældning mod vandløb.

Staldsystemer

BAT er defineret i referencedokumentet for bedste tilgængelige teknikker, der vedrører intensiv fjerkræ- og svineproduktion (BREF), i BAT-byggeblade/teknologiblade og via beregninger i ansøgningssystemet på www.husdyrgodkendelse.dk.

Fravalg af BAT

Det forventes ikke, at staldgulvene skal gennemgå en renovering indenfor en overskuelig fremtid. Der skal således ikke foretages ombygning af staldanlægget, der umiddelbart muliggør installation af ammoniakreducerende teknologier på økonomisk acceptable vilkår, der er proportionale i forhold til den opnåelige reduktion i ammoniakudledningen.

Med baggrund heri fravælges BAT som beskrevet:

- Gyllekøling og -forsuring
- Luftvasker med syre
- Hel- eller delvis luftrensning

Væsentlige direkte og indirekte virkninger

- Efter ansøgers kendskab vil en husdyrproduktion med den nuværende beliggenhed ikke have en væsentlig direkte eller indirekte virkning på befolkningen og menneskers sundhed.
- Da krav til natur er overholdt er der ingen væsentlig direkte eller indirekte indvirkning på den biologiske mangfoldighed.
- Da gyllekanaler, gyllerør, fortank og gyllebeholdere er udført af stabile og tætte materialer vurderes der ikke af være væsentlig direkte eller indirekte indvirkning på jordarealer, jordbund eller vand. Luft og klima er ikke påvirket, idet BAT – N er overholdt.
- Da der ikke udføres nyt byggeri er der ingen væsentlig direkte eller indirekte indvirkning på kulturarv eller landskab.
- Der vurderes ikke at være samspil mellem faktorer i pkt. 1-4, der kan medføre væsentlige direkte eller indirekte virkninger.

Med de nævnte forhold omkring risiko og håndtering heraf vurderes det, at dette ikke udgør en væsentlig direkte eller indirekte virkning på miljøet.

Brand

Kan opstå som følge af fejl i elinstallationer.

Risiko for udslip af giftige stoffer under brand. Søges undgået ved at vedligeholde el-udstyr og undgå adfærd, der kan beskadige ledninger og elektriske hjælpemidler.

Gylleudslip

Jævnlig inspektion af gyllesystemets pumpeanlæg og gyllebeholdernes tilstand.

Sikre at pumpeudstyr ikke peger udenfor gylletanken, når udstyret ikke er i brug.

Der anvendes sugetårn ved tømning af tanken.

Gennemføre de lovpligtige 10-års beholderkontroller, hvor gylletankenes tilstand kontrolleres.

Udslip miljøskadelige stoffer

Hvor der opstår uheld med risiko for udslip af skadelige stoffer, kontaktes kommunens miljøberedskab. Hvor der er overhængende fare alarmeres alarmcentralen på telefon 112.

BAT-konklusion

Odense Kommune vurderer samlet set, at der er tilstrækkeligt redegjort for anvendelse af bedst tilgængelig teknologi i husdyrproduktionen, samt at redegørelsen og anvendelsen af BAT for husdyrproduktionen lever op til husdyrbruglovens krav.

Det ansøgte produktionsanlægs emission af ammoniak er beregnet til at være 4279 kg NH₃-N pr. år. Da det samlede BAT-emissionskrav for ammoniak for det ansøgte produktionsanlæg er 4292 kg NH₃-N pr. år er BAT-emissionskravet opfyldt. Vurderingen er foretaget på baggrund af beregninger på det ansøgte produktionsareal, dyretypen og det anvendte staldsystem.

Da der ikke er etableret særlig miljøteknologi for at opfylde af BAT-emissionskravet, skal der ikke stilles særlige vilkår i forhold til anvendelse af en specifik forureningsbegrænsende teknologi.

Som beskrevet i afsnittet "Andre regler", side 7, skal IE-husdyrbrug i henhold til husdyrgodkendelsesbekendtgørelsens kap. 17 frem over leve op til en række generelle regler om blandt andet miljøledelse, fodring og beredskab. Husdyrbruget skal kunne dokumentere, at reglerne bliver overholdt. Det skal desuden fremhæves, at en godkendelse til et IE-husdyrbrug, i henhold til husdyrgodkendelsesbekendtgørelsens § 39, skal tages op til revurdering og ajourføres, hvis udviklingen i den bedste tilgængelige teknik nødvendiggør det.

5. Ophør af IE-husdyrbruget

Det fremgår af miljøkonsekvensrapporten, at ved ophør af produktionen på ejendommen tømmes produktionsanlægget for dyr, foder og gødning. Anlægget vaskes og desinficeres. Følgende tiltag planlægges ved husdyrbrugets eventuelle ophør:

- Stalde, fodersiloer, gyllekanaler og opbevaringsanlæg tømmes og rengøres.
- Husdyrgødning bortskaffes efter gældende regler
- Foderbeholdere og -anlæg tømmes.
- Restkemikalier og medicinaffald m.v. bortskaffes efter gældende regler
- Tilsynsmyndigheden orienteres om husdyrbrugets ophør.

Det er kommunens vurdering, at produktionsanlægget ikke vil udgøre en forureningsmæssig risiko eller påvirke omgivelserne negativt, hvis produktionen på ejendommen nedlægges. Der skal dog stilles vilkår, der skal sikre en forsvarlig oprydning, gødningshåndtering og afhændelse af farligt affald ved ophør af produktionen.

6. Alternative muligheder og 0-alternativet

Med hensyn til ansøgers overvejelser om anvendelse af alternative muligheder til opfyldelse af det ansøgte fremgår det af miljøkonsekvensrapporten, at der ikke er overvejet alternative løsninger, da ansøgningen kun omfatter ændringer af produktionen i det eksisterende produktionsanlæg.

7. Offentlighed

Ved behandling af ansøgning om godkendelse efter § 16 a, stk. 1 og 2, er der krav om offentlighed i forbindelse med kommunens behandling af sagen. Dette indebærer blandt andet, at ansøgningen skal annonceres offentligt så tidligt som muligt i processen, og at orientering om udkast til afgørelse sendes til naboer og andre berørte og andre, der har anmodet om det, med mindst 30 dages frist til at kommentere udkastet.

25.11.2019

Offentlig annoncering af ansøgningen på kommunens hjemmeside. Ingen har anmodet om at få tilsendt kopi af evt. udkast til godkendelse.

25.11.2019

Høring af 304 beboere, virksomheder m.v. fordelt på 200 ejendomme. Der indkom høringssvar fra 7 beboere i 4 ejendomme. De tilkendegav alle, at de oplever både lugtgener. I to af høringssvarene blev der også peget på fluegener.

17.02.2020

Udkast sendt i høring hos ansøger og ansøgers konsulent. Ansøgers konsulent havde nogle få bemærkninger til udkastet. Bemærkningerne gav ikke anledning til væsentlige ændringer af udkastet.

18.02.2020

Udkast sendt i høring ved omboende i 30 dage. Udkastet desuden annonceret på kommunens hjemmeside. Der indkom høringssvar fra en beboer vedrørende trafikale forhold. Høringssvaret blev dog, på baggrund af kommunens orientering om de trafikale forhold omkring husdyrbruget, frafaldet.

8. Samlet vurdering

Samlet set vurderer Odense Kommune, at når godkendelsens vilkår og de til enhver tid gældende miljøregler overholdes, har ansøgeren truffet de nødvendige foranstaltninger til at forebygge og begrænse forureningen ved anvendelse af den bedste tilgængelige teknik. Driften af produktionsanlægget kan derfor ske uden

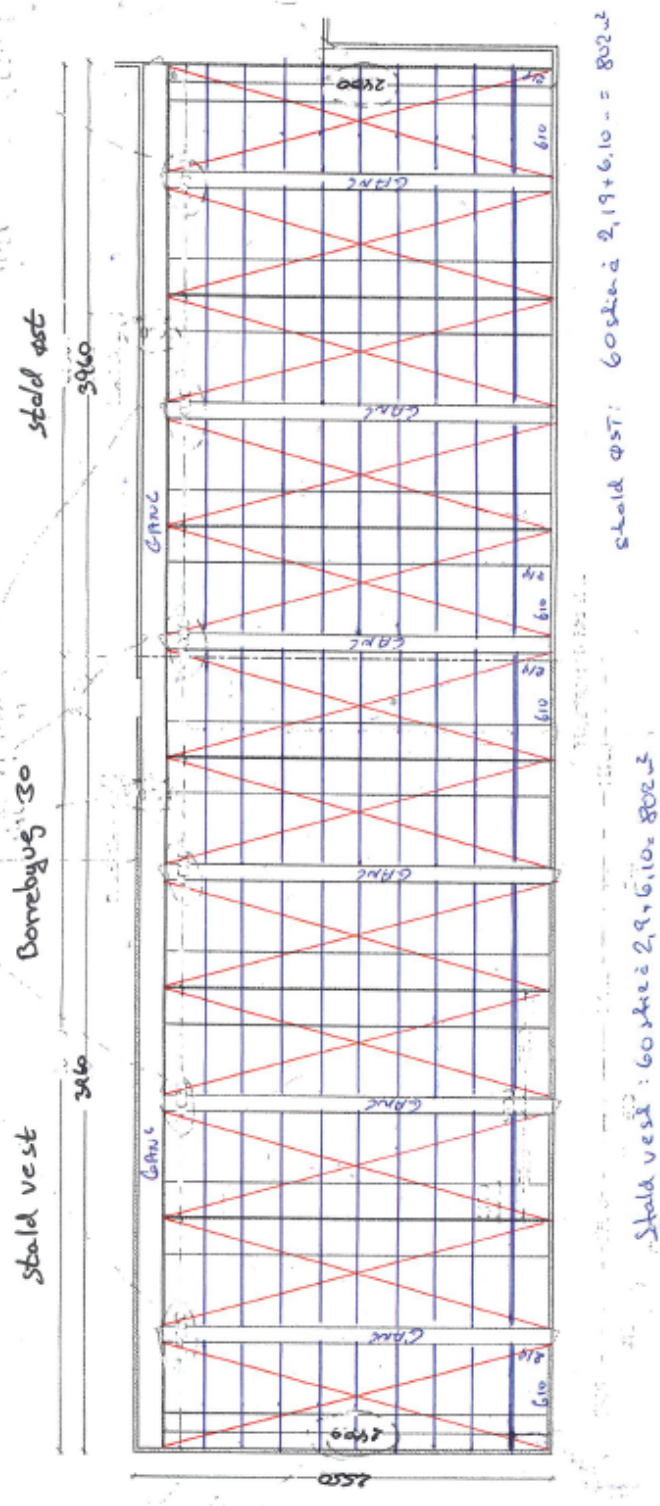
at påvirke omgivelserne på en måde, som er uforenelig med hensynet til omgivelserne. Driften af produktionsanlægget vurderes heller, at ikke medføre forringelse af lokale og nationale naturværdier, samt internationale naturbeskyttelsesområder eller medføre forstyrrelser, der har betydelige konsekvenser for de arter, områderne er udpeget for at beskytte.

Bilag 1: Situationsplan



Bilag 2: Produktionsarealer

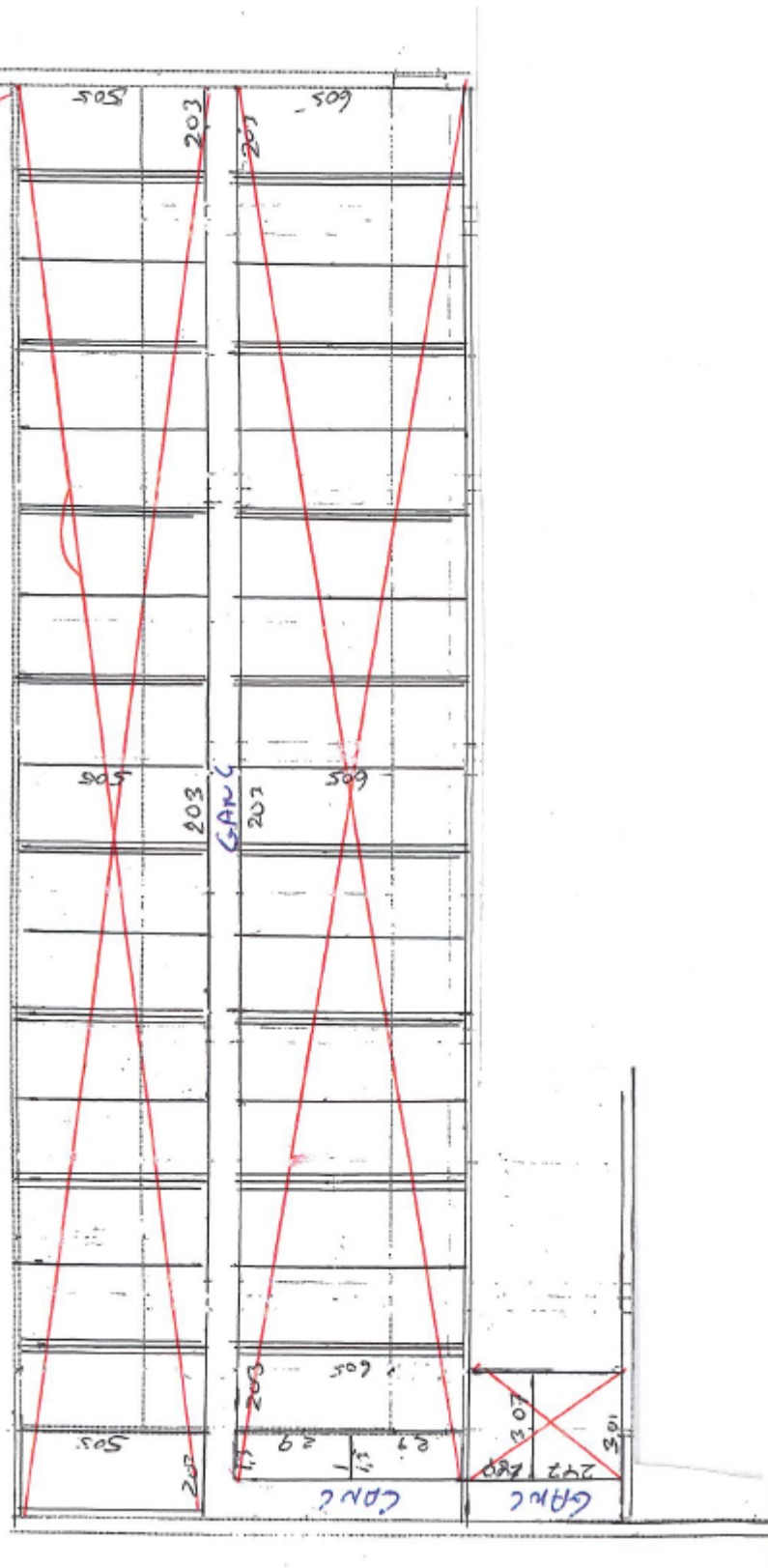
Stald Vest og Stald Øst



Stald Syd

Totale: 391m²
+ 2M₁ = 206 + 304 = 510

STALD SYD: 17 stier à 203 + 505 = 174m² + 16 stier à 203 + 605 = 196,5m² + 2M₁ à 1,3 x 28 = 7,5m²



Bilag 3: Redegørelse vedr. etablering af lugtreducerende foranstaltninger på Borrebyvej 30



Afd. Natur & Miljø
Damsbovej 11, 5492 Vissenbjerg
tlf. 70 15 99 00
kontakt@centrovic.dk
www.centrovic.dk

Odense Kommune

Vissenbjerg, den 23. oktober 2019

Vedr. ansøgning om miljøgodkendelse på Borrebyvej 30, 5260 Odense S.

Lugtgeneafstanden er i husdyrgodkendelse.dk's ansøgningsskema (214860) ikke overholdt til samlet bebyggelse og byzone. OML-beregningen skal erstatte lugtberegningen til samlet bebyggelse og lugtberegningen til byzone i husdyrgodkendelse.dk.

Fangelvej 91 er nærmeste ejendom i samlet bebyggelse. Nærmeste byzone er Fangel ved pumpestation til Fjernvarmeanlæg, Borrebyvej 7, nordvest for staldanlæg og nærmeste kommuneplanlagte område til fremtidig byzone er ved Fangelvej 85 øst for staldanlæg.

Resultat fra husdyrgodkendelse.dk

Ny lugtmodel, ansøgt

57.855 OUE i ansøgt resulterer i en ukorrigeret geneafstand på 433 m og korrigeret geneafstand på 398 m til samlet bebyggelse ved Fangelvej 91. Til byzone ved Fjernvarmeanlæg og til fremtidig byzone ved Fangelvej 85 er ukorrigeret og korrigeret geneafstand på 579 m.

Til samlet bebyggelse ved Fangelvej 91 er geneafstanden 398 m. Den vægtede gennemsnitsafstand er 367 m. Afstanden er 92 % af geneafstanden, hvorfor genekriteriet ikke er overholdt, men der kan søges om dispensation jf. § 33 (50 % - reglen).

Til fremtidig byzone ved Fangelvej 85 er geneafstanden 579 m og den vægtede gennemsnitsafstand er 332 m. Afstanden er 57 % af geneafstanden. Genekriteriet er ikke overholdt, men der kan søges om dispensation jf. § 33 (50 % - reglen).

Til byzone ved Fjernvarmeanlæg, Borrebyvej 7, er geneafstanden 579 m og den vægtede gennemsnitsafstand fra centrum af staldanlæg er 251 m. Afstanden er 43 % af geneafstanden. Genekriteriet er ikke overholdt og der kan ikke søges om dispensation, da afstanden er mindre end 50 % af geneafstanden.

Det ansøgte produktionsareal er 1.995 m² slagtesvin (25-49% fast gulv) i eksisterende stalde.

Data til OML, nudrift og ansøgt uden tiltag og alm. ventilation

Se bilaget luffoto med ventilationsafkast og origo, hvor de enkelte ventilationsafkast er nummereret. Højde på afkast og (x,y)-koordinater i forhold til origo fremgår af bilaget Resultat af OML-beregning, nudrift, side 2. Origo for koordinater af afkast er ventilationsafkast nr 7, øst 1.

Afkast	Staldtype	Produktionsareal	OU _E /sek/m ²	OU _E /s	m ³ luft/time
1 vest	Sl.svin delspalt	802	29	3876	20000
2 vest	Stald vest			3876	20000
3 vest				3877	20000
4 vest				3876	20000
5 vest				3876	20000
6 vest				3877	20000
7 øst 1	Sl.svin delspalt	802	29	3876	20000
8 øst 2	Stald øst			3876	20000
9 øst 3				3877	20000
10 øst 4				3876	20000
11 øst 5				3876	20000
12 øst 6				3877	20000
13 syd 1	Sl.svin delspalt	391	29	3780	20000
14 syd 2	Stald syd			3780	20000
15 syd 3				3779	20000
Ialt		1995		57855	

Data til OML, ansøgt med tiltag

Se bilaget luffoto med ventilationsafkast og origo, hvor de enkelte ventilationsafkast er nummereret. Højde på afkast og (x,y)-koordinater i forhold til origo fremgår af bilaget Resultat af OML-beregning, nudrift, side 2. Origo for koordinater af afkast er ventilationsafkast nr 7, øst 1.

Afkast	Staldtype	Produktionsareal	OU _E /sek/m ²	OU _E /s	m ³ luft/time
1 vest	Sl.svin delspalt	802	29	3876	20600
2 vest	Stald vest			3876	20600
3 vest				3877	20600
4 vest				3876	20600
5 vest				3876	20600
6 vest				3877	20600
7 øst 1	Sl.svin delspalt	802	29	3876	20600
8 øst 2	Stald øst			3876	20600
9 øst 3				3877	20600
10 øst 4				3876	20600
11 øst 5				3876	20600
12 øst 6				3877	20600
13 syd 1	Sl.svin delspalt	391	29	3780	20600
14 syd 2	Stald syd			3780	20600
Ialt		1995		57855	

Der etableres miljøkryds i samtlige afkast og afkast nr 1 – 12 på stald vest og stald øst hæves med 1,5 m.

Luftskiftet er beregnet med 103 m³ luft pr stiplads beregnet ud fra 0,65 m²/stiplads.

Naboer

Udgangspunktet for de indtastede koordinater på luftafkast er origo 365 m fra samlet bebyggelse ved Fangelvej 91, 250 m fra byzone ved Fjernvarmecentral og 332 m fra fremtidig byzone ved Fangelvej 85. OML-beregningen, både nudrift og ansøgt, viser, at centrum for lugtemissionen er 4 meter mod vest og 3 m mod nord i forhold til origo.

Den nærmeste bolig i samlet bebyggelse er Fangelvej 91 (365 m og 120° fra centrum). Nærmeste byzone er Fjernvarmeanlægget ved Borrebyvej 7 (250 m og 70-80 °) og kommuneplanlagt fremtidig byzone er ved Fangelvej 85 (332 m og 100-110°).

Resultat

Afskæringskriteriet for lugt til samlet bebyggelse er 7 OU/m³ og afskæringskriteriet for lugt til byzone er 5 OU/m³.

I nudrift og ansøgt uden tiltag viser resultatet af OML-beregningen, at lugtniveauet ved samlet bebyggelse Fangelvej 91 er på 6 OU/m³ i afstanden 365 m og 120 grader. Geneafstanden (længste afstand med 7 OU/m³) er 340 m. Genekriteriet er overholdt.

Ved fremtidig byzone ved Fangelvej 85 i afstanden 332 m og retningen 100-110 grader er lugtniveauet på 7 OU/m³ og geneafstanden (længste afstand med 5 OU/m³) er 430 m. Genekriteriet er ikke overholdt, idet afstanden er 77 % af geneafstanden. Der kan søges om dispensation, da 50 % - reglen er opfyldt.

Ved eksisterende byzone ved Fjernvarmeanlæg i afstanden 250 m og retningen 70-80 grader er lugtniveauet på 8-9 OU/m³. Geneafstanden er på 450 m og genekriteriet er ikke overholdt, idet afstanden er 56 % af geneafstanden. Da 50 % - reglen er opfyldt kan der søges om dispensation.

For at reducere lugtgenerne yderligere er der indført tiltag til reduktion af lugt. De anførte tiltag med miljøkryds i samtlige afkast og forhøjede afkast på den store stald vest og stald øst. Miljøkryds er indregnet i OML-beregningen ved at reducere afkastdiameter med 15 %. Det medfører en forøgelse af afkast hastigheden med 40 %.

I ansøgt med tiltag viser resultatet af OML-beregningen, at lugtniveauet ved samlet bebyggelse Fangelvej 91 er på 4 OU/m³ i afstanden 365 m og 120 grader. Geneafstanden (længste afstand med 7 OU/m³) er nu kun 250 m. Genekriteriet er overholdt.

Ved fremtidig byzone ved Fangelvej 85 i afstanden 332 m og retningen 100-110 grader er lugtniveauet på 4-5 OU/m³ og geneafstanden (længste afstand med 5 OU/m³) er 332 m. Genekriteriet er nu overholdt.

Ved eksisterende byzone ved Fjernvarmeanlæg i afstanden 250 m og retningen 70-80 grader er lugtniveauet på 7 OU/m³. Geneafstanden er nu nede på 300 m, men genekriteriet er stadig ikke overholdt, idet afstanden er 83 % af geneafstanden. Da 50 % - reglen er opfyldt søges om dispensation. Begrundelsen er, at lugt reduceres og der er ikke boliger indenfor geneafstanden.

Jan Brochstedt Olsen
Chefkonsulent

Svinebrug
Tlf. nr: 63 407 140 | Mobil: 40790491
E-mail: jbo@centrovice.dk

Bilag 4: Oversigt over personer, virksomheder m.v. der er individuelt hørt i sagen

NAVN	ADRESSE	POSTNR. BY
Casper Rahr Ullerlund	Borrebyvej 1	5260 Odense S
Kaj Andersen	Borrebyvej 20	5260 Odense S
Sofie Knage Bræraa Møller	Borrebyvej 3	5260 Odense S
Martin Bræraa Møller	Borrebyvej 3	5260 Odense S
Susan Knage Møller	Borrebyvej 3	5260 Odense S
Evy Ditte Skovhaur Jørgensen	Borrebyvej 31	5260 Odense S
Jørgen Jakob Olsen Jørgensen	Borrebyvej 31	5260 Odense S
Per Sanders	Borrebyvej 32	5260 Odense S
Birgit Sanders	Borrebyvej 32	5260 Odense S
Karen Olga Guldager	Borrebyvej 35	5260 Odense S
Villy Guldager	Borrebyvej 35	5260 Odense S
Preben Guldager	Nyborgvej 27	5540 Ullerslev
Anna Margrethe Jacobsen	Borrebyvej 40	5260 Odense S
Kaj Evald Jacobsen	Borrebyvej 40	5260 Odense S
Anders Hansen	Borrebyvej 41	5260 Odense S
Gerda Hansen	Borrebyvej 41	5260 Odense S
Niels Iskou Rasmussen	Borrebyvej 44	5260 Odense S
Kristina Lohmann Andersen	Borrebyvej 44	5260 Odense S
Iulian-Andrei Rus	Byfolden 1	5260 Odense S
Dinu-Mircea Iacob	Byfolden 1	5260 Odense S
Radu-Ioan Toma	Byfolden 1	5260 Odense S
David Nystrup Dyrholm	Byfolden 1	5260 Odense S
Lene Nørgaard Dyrholm	Byfolden 1	5260 Odense S
Gerth Mikael Nielsen	Byfolden 10	5260 Odense S
Caroline Le	Byfolden 10	5260 Odense S
Jane Møller Pedersen	Byfolden 11	5260 Odense S
Niels Bent Pedersen	Byfolden 11	5260 Odense S
Bernd Faber	Byfolden 12	5260 Odense S
Lene Lie Rosenfeldt Petersen	Byfolden 13	5260 Odense S
John Søndergaard	Byfolden 14	5260 Odense S
Jette Vingaard	Byfolden 15	5260 Odense S
Jan Vingaard	Byfolden 15	5260 Odense S
Helge Nielsen	Byfolden 17	5260 Odense S
Jane Nordenbæk Nielsen	Byfolden 17	5260 Odense S
Anette Guldager Boye	Byfolden 18	5260 Odense S
Kaare Skødt Boye	Byfolden 18	5260 Odense S
Nam Dung Tran	Byfolden 20	5260 Odense S
Dung My Thi Le	Byfolden 20	5260 Odense S
Dorte Frandsen	Byfolden 22	5260 Odense S
Mogens Ove Rasmussen	Byfolden 24	5260 Odense S
Heidi Juul Smith	Byfolden 26	5260 Odense S
Jeppe Juul Smith	Byfolden 26	5260 Odense S

Kent Breiner Stephansen	Byfolden 28	5260 Odense S
Kirsten Egstrøm Hansen	Byfolden 28	5260 Odense S
Suzanne Gersbo-Møller	Byfolden 3	5260 Odense S
Søren Gersbo Møller	Byfolden 3	5260 Odense S
Bruno Christensen Ørskov	Byfolden 30	5260 Odense S
Inga Thiel	Byfolden 32	5260 Odense S
Lissi Skouv	Byfolden 34	5260 Odense S
Torben Richard Larsen	Byfolden 36	5260 Odense S
Margit Birch Larsen	Byfolden 36	5260 Odense S
BO GODT ApS	Nørrevænget 7	5672 Broby
Jaroslava Andersen	Byfolden 38	5260 Odense S
Gunhild Ørskov	Byfolden 40A	5260 Odense S
BARFOED GROUP P/S	Nedergade 35 C	5000 Odense C
Mads Andersen	Byfolden 40B	5260 Odense S
Hoodo Nasir Jama	Byfolden 40C	5260 Odense S
Mike Edjo Matwara	Byfolden 40C	5260 Odense S
Jørgen Peter Rosenvang Hansen	Byfolden 42A	5260 Odense S
Martin Dideriksen	Byfolden 42B	5260 Odense S
Simone Breede Jensen	Byfolden 42B	5260 Odense S
Connie Plaetner	Byfolden 42C	5260 Odense S
Kirsten Temberg Malling Nielsen	Byfolden 44A	5260 Odense S
Søren Ørum Madsen	Byfolden 44B	5260 Odense S
Mia Trier Madsen	Byfolden 44B	5260 Odense S
Charlotte Vad Rostock	Byfolden 44C	5260 Odense S
Connie Marianne Henriksen	Byfolden 46A	5260 Odense S
Sara Lykke Henriksen	Byfolden 46A	5260 Odense S
Tina Fosberg Andersen	Byfolden 46B	5260 Odense S
Michael Bøgedal	Byfolden 46C	5260 Odense S
Arne Laurits Lærkedal Nielsen	Byfolden 46D	5260 Odense S
Karsten Henning Uglebjerg	Byfolden 48A	5260 Odense S
Stine Snitkjær Uglebjerg	Byfolden 48A	5260 Odense S
Nina Sascha Bergholt	Byfolden 48B	5260 Odense S
Finn Erhard Rasmussen	Byfolden 5	5260 Odense S
Irene Charlotte Rasmussen	Byfolden 5	5260 Odense S
Frank Diederichsen	Byfolden 52	5260 Odense S
Inge Hartvig Diederichsen	Byfolden 52	5260 Odense S
	Byfolden 6	5260 Odense S
	Byfolden 6	5260 Odense S
Alexander Vincent Nielsen	Byfolden 7	5260 Odense S
Julie Brun Hansen	Byfolden 7	5260 Odense S
Amalie Gersbo-Christiansen	Byfolden 8	5260 Odense S
Jesper Gersbo Christiansen	Byfolden 8	5260 Odense S
Finn Christiansen	Byfolden 9	5260 Odense S
Kirsten Norma Christiansen	Byfolden 9	5260 Odense S
Boet efter Inger Margrethe Lomholt		
Inger Bech-Iwang	Bjørnemoosevej 102	5260 Odense S
Joachim Thomsen	Porcelænsøen 4A, st tv	2000 Frederiksberg

John Iwang	Spangevej 81	5683 Haarby
Jane Bergholt	Fangel Bygade 10	5260 Odense S
Jens Morten Frøstrup Bergholt	Fangel Bygade 10	5260 Odense S
Johnny Leif Pedersen	Fangel Bygade 11B	5260 Odense S
Annette Zøss Rasmussen	Fangel Bygade 11B	5260 Odense S
Anna Linnea Paludan	Fangel Bygade 11C	5260 Odense S
Annemarie Damsg-Sørensen Paludan	Fangel Bygade 11C	5260 Odense S
Claus Paludan	Fangel Bygade 11C	5260 Odense S
Jette Kielstrup	Fangel Bygade 12	5260 Odense S
Anna Schackinger Jensen	Fangel Bygade 13	5260 Odense S
Peter Nikolaj Jørgensen	Fangel Bygade 13	5260 Odense S
Nikolaj Bossen Vest	Fangel Bygade 14	5260 Odense S
Carsten Georg Vest	Fangel Bygade 14	5260 Odense S
Ulla Bossen Vest	Fangel Bygade 14	5260 Odense S
Maria Linde Johansen	Fangel Bygade 15	5260 Odense S
Michael Linde Johansen	Fangel Bygade 15	5260 Odense S
Lars Christiansen	Fangel Bygade 17	5260 Odense S
Mie Hanghøj Grundt Christiansen	Fangel Bygade 17	5260 Odense S
Tryk Fyn IVS	Fangel Bygade 18	5260 Odense S
Jane Pedersen Ploug	Allestedvej 24	5260 Odense S
Maria Thrane Beier	Fangel Bygade 19	5260 Odense S
Nicolei Beier	Fangel Bygade 19	5260 Odense S
Emil Borys	Fangel Bygade 19A	5260 Odense S
Nongluk Thirodram	Fangel Bygade 19A	5260 Odense S
Anne Grethe Lund Lyneborg	Fangel Bygade 20	5260 Odense S
Jens Lyneborg	Fangel Bygade 20	5260 Odense S
Mikkel Bo Petersen	Fangel Bygade 21	5260 Odense S
Dorte Falcher Petersen	Fangel Bygade 21	5260 Odense S
BOLIGFORENINGEN KRISTIANSDAL	Valmuemarken 27	5260 Odense S
Jytte Traun	Fangel Bygade 22A	5260 Odense S
Jensine Johanne Mortensen	Fangel Bygade 22B	5260 Odense S
Hans Jørgen Mortensen	Fangel Bygade 22B	5260 Odense S
Jeannet Helen Hansen	Fangel Bygade 22C	5260 Odense S
Jørgen Frederiksen	Fangel Bygade 22D	5260 Odense S
Helga Frederiksen	Fangel Bygade 22D	5260 Odense S
Inger Dagny Pedersen	Fangel Bygade 22E	5260 Odense S
Inge Lis Nielsen	Fangel Bygade 22F	5260 Odense S
Bent Lorenz Nielsen	Fangel Bygade 22F	5260 Odense S
Karen Christensen	Fangel Bygade 22G	5260 Odense S
Leif Christensen	Fangel Bygade 22G	5260 Odense S
Anette Traun Ditlevsen	Fangel Bygade 23	5260 Odense S
Ejk Rønning	Fangel Bygade 24	5260 Odense S
Susan Rønning	Fangel Bygade 24	5260 Odense S
Betina Engstrøm Skytte-Lehmann	Fangel Bygade 26	5260 Odense S
Henrik Skytte-Lehmann	Fangel Bygade 26	5260 Odense S
Jeanette Bjerre Callesen	Fangel Bygade 28	5260 Odense S
Stefan Bjerre Callesen	Fangel Bygade 28	5260 Odense S

Anja Mirbach Hansen	Fangel Bygade 30	5260 Odense S
Karl Emil Hansen	Fangel Bygade 30	5260 Odense S
Mogens Sandholt Ørgreen	Fangel Bygade 31	5260 Odense S
Kirsten Laursen	Fangel Bygade 31	5260 Odense S
Elzbieta Maciolek-Kicinska	Fangel Bygade 32	5260 Odense S
Mariusz Kicinski	Fangel Bygade 32	5260 Odense S
Henning Folke Olesen	Fangel Bygade 33	5260 Odense S
Majbritt Berg Holgersen	Fangel Bygade 34	5260 Odense S
Freddy Samsing	Bådevej 15	9982 Ålbæk
Anita Hyldgård Samsing	Græsvangen 81	8381 Tilst
Kirsten Andersen	Fangel Bygade 35	5260 Odense S
Jens Åge Sandberg Petersen	Fangel Bygade 36	5260 Odense S
Kirsten Borg Petersen	Fangel Bygade 36	5260 Odense S
Inger Anny Egsvang	Fangel Bygade 37	5260 Odense S
Kim Johan Andersson	Fangel Bygade 38	5260 Odense S
Mette Skibbild Andersson	Fangel Bygade 38	5260 Odense S
Birthe Inga Mathiesen	Fangel Bygade 39	5260 Odense S
Gudrun Jespersen	Fangel Bygade 41	5260 Odense S
Lill Jørgensen	Fangel Bygade 42	5260 Odense S
Inge Lise Vestergaard Boel	Fangel Bygade 43	5260 Odense S
Karen Martine Kingo	Fangel Bygade 44	5260 Odense S
Henrik Bodekær	Fangel Bygade 45	5260 Odense S
Duuden v/Sussi Kielsen Brinch Rødgaard	Fangel Bygade 45	5260 Odense S
Elsebeth Nielsen	Fangel Bygade 46	5260 Odense S
Inge Lise Birgitte Czapkowski	Fangel Bygade 47	5260 Odense S
Kent Johannes Czapkowski	Fangel Bygade 47	5260 Odense S
Hans Munkebo	Fangel Bygade 49	5260 Odense S
Grethe Milrid Pedersen	Fangel Bygade 51	5260 Odense S
Betty Margrethe Sørensen	Fangel Bygade 53	5260 Odense S
Marianne Stentoft Nielsen	Fangel Bygade 55	5260 Odense S
Rina Lizzie Knudsen	Fangel Bygade 57	5260 Odense S
Birgit Poulsen	Fangel Bygade 59	5260 Odense S
Lily Marion Jacobsen	Fangel Bygade 61	5260 Odense S
Helge Dolmer Jacobsen	Fangel Bygade 61	5260 Odense S
Bente Tove Juel Jørgensen	Fangel Bygade 63	5260 Odense S
Inger Rita Nielsen	Fangel Bygade 65	5260 Odense S
Hanne Carlsen	Fangel Bygade 67	5260 Odense S
Lene Nielsen	Fangel Bygade 69	5260 Odense S
Edel Annalise Madsen	Fangel Bygade 71	5260 Odense S
Karen Margrethe Andersen	Fangel Bygade 75	5260 Odense S
Elmo Christian Jessen	Fangel Bygade 77	5260 Odense S
Sebastian Holst Spangsgaard	Fangelvej 111	5260 Odense S
Trine Kristiane Bering Rasmussen	Fangelvej 111	5260 Odense S
Maria Florentz Horn	Fangelvej 111	5260 Odense S
Ulrik Florentz Horn Frederiksen	Fangelvej 111	5260 Odense S
ØKO-ONE ApS	Grønvej 105	5260 Odense S
Martin Nørgaard	Fangelvej 130	5260 Odense S

Mathias Lillelund Larsen	Fangelvej 130	5260 Odense S
Finn Thorslund	Fangelvej 130	5260 Odense S
Karin Westergaard Thorslund	Fangelvej 130	5260 Odense S
Boman Holding 2015 ApS	Fangelvej 55	5260 Odense S
FANGEL KRO OG HOTEL ApS	Fangelvej 55	5260 Odense S
Victor Cornelius Hansen	Fangelvej 61	5260 Odense S
SNEDKERMESTER JØRN RASMUSSEN	Fangelvej 61	5260 Odense S
Per Krosgaard Hansen	Fangelvej 61	5260 Odense S
Merete Kjær Mortensen	Fangelvej 63	5260 Odense S
Gry Alberte Kjær Fredslund	Fangelvej 63	5260 Odense S
Jens Boman	Fangelvej 55,1.	5260 Odense S
Mette Kjær Boman	Fangelvej 55,1.	5260 Odense S
Birgitte Thimmer Bjerregaard	Fangelvej 65 1 1	5260 Odense S
Lene Washuus	Fangelvej 65 1 2	5260 Odense S
Rasmus Samuel Alexander Johansen	Fangelvej 65 1 3	5260 Odense S
Lea Sissel Dalskov	Fangelvej 65 1 4	5260 Odense S
Henning Christensen	Fangelvej 65 1 5	5260 Odense S
John Richard Mueller	Fangelvej 65	5260 Odense S
Sandra-Noa Brolykke Nielsen	Fangelvej 65 ST 1	5260 Odense S
Tom Olsen	Fangelvej 65 ST 2	5260 Odense S
Rasmus Ulvund Svendsen	Fangelvej 65 ST 3	5260 Odense S
Mehrdad Ameli	Fangelvej 65 ST 5	5260 Odense S
Jan Arnfred Larsen	Fangelvej 66	5260 Odense S
Mads Pedersen	Fangelvej 67 1 2	5260 Odense S
Diana Dorrit Pedersen	Fangelvej 67 1 3	5260 Odense S
Bjarne Albert Post	Fangelvej 67 1 4	5260 Odense S
Martin Frisch Knudsen	Fangelvej 67 ST 1	5260 Odense S
Marianne Thomsen	Fangelvej 68	5260 Odense S
Ole Christian Knudsen	Fangelvej 68	5260 Odense S
Ghita Reersø Hansen	Fangelvej 69 1 1	5260 Odense S
Mikael Bo Larsen	Fangelvej 69 1 2	5260 Odense S
Ib Egon Karl Steen Karlsen	Fangelvej 69 1 3	5260 Odense S
Thomas Nauerby	Fangelvej 69 1 4	5260 Odense S
Kaj Flemming Andersen	Fangelvej 69 ST 1	5260 Odense S
Carsten Harry Bæk Hansen	Fangelvej 69 ST 2	5260 Odense S
Dorthe Jørstad	Fangelvej 70	5260 Odense S
Henrik Kjær Jørstad	Fangelvej 70	5260 Odense S
Berit Phillip Nielsen	Fangelvej 72	5260 Odense S
Frederik Phillip Hansen	Fangelvej 72	5260 Odense S
NIKOLAJ ØSTA HOLDING ApS	Grev Moltkes Vej 32	5700 Svendborg
Sonja Irene Pedersen	Fangelvej 72B	5260 Odense S
Steffen Alsing Jørgensen	Fangelvej 72C	5260 Odense S
Susanne Mygind	Fangelvej 72D	5260 Odense S
Jette Hansen	Fangelvej 72E	5260 Odense S
Grethe Hansine Hansen	Fangelvej 72F	5260 Odense S
Ena Nielsen	Fangelvej 72G	5260 Odense S
Erik Nielsen	Fangelvej 72G	5260 Odense S

Henrik Jakobsen	Fangelvej 72H	5260 Odense S
Anna Baumann Vikkelsø Larsen	Fangelvej 72H	5260 Odense S
Ingolf Nielsen	Fangelvej 72K	5260 Odense S
Lisbeth Nygaard	Fangelvej 72K	5260 Odense S
Didder Anne Lise Schwartz	Fangelvej 72L	5260 Odense S
Birthe Irene Munk Nielsen	Fangelvej 72M	5260 Odense S
Christian Roth	Fangelvej 72N	5260 Odense S
Lene Barnekow Arnsbo	Fangelvej 72P	5260 Odense S
Anas Bilal Ahmad	Fangelvej 74	5260 Odense S
Huma Khan	Fangelvej 74	5260 Odense S
Jonas Husnan Ahmad	Fangelvej 74	5260 Odense S
AU2CARE	Fangelvej 74	5260 Odense S
Shahid Younis Khan	Fangelvej 74	5260 Odense S
Lasse Holst Pødenphant	Fangelvej 75	5260 Odense S
Mie Holst Pødenphant	Fangelvej 75	5260 Odense S
Xtern Group	Fangelvej 75	5260 Odense S
Ole Peter Hansen	Fangelvej 76	5260 Odense S
Leif Dybdal Nielsen	Fangelvej 77	5260 Odense S
Sonja Andersen	Fangelvej 77	5260 Odense S
Kabil El-Bayoumi	Fangelvej 78	5260 Odense S
Matilde Schjødt Jensen	Fangelvej 78	5260 Odense S
Mike Pedersen	Fangelvej 80	5260 Odense S
Pernille Yong Rasmussen	Fangelvej 80	5260 Odense S
Allan Buch	Nørrehedevej 13A	7470 Karup J
Kim Coutinho Hjerrild Petersen	Fangelvej 82	5260 Odense S
Lone Hjerrild Møller	Fangelvej 82	5260 Odense S
Aage Sten Knudsen	Fangelvej 82	5260 Odense S
Andreas Grummesgaard Gjesing	Fangelvej 85	5260 Odense S
Marie Bækgaard Gjesing	Fangelvej 85	5260 Odense S
Aurimas Saldauskas	Fangelvej 91	5260 Odense S
Neringa Saldauskiene	Fangelvej 91	5260 Odense S
Laila Yrsa Engsig Nielsen	Fangelvej 95	5260 Odense S
Frank Thode Vikkelsø	Fangelvej 95	5260 Odense S
Forældreforeningen From Heart To Heart	Fangelvej 95	5260 Odense S
Max Pedersen	Fyrrevej 17	5591 Gelsted
Inge Lise Pedersen	Fangelvej 99	5260 Odense S
Ove Mogens Pedersen	Fangelvej 99	5260 Odense S
Ruth Lillian Hansen	Kirkevej 1	5260 Odense S
Esben Møllegård Hansen	Lovbjergvej 40	5260 Odense S
Camilla Breum Jensen	Kirkevej 11	5260 Odense S
Fangel Bylaug	Kirkevej 11	5260 Odense S
Kasper Peiter Jensen	Kirkevej 11	5260 Odense S
Andreas Larsen	Kirkevej 13	5260 Odense S
Anja Larsen	Kirkevej 13	5260 Odense S
Dan Aabjerg Larsen	Kirkevej 13	5260 Odense S
Gerda Møller Eyde	Kirkevej 15	5260 Odense S
Henrik Rene Paragate Gronemann	Kirkevej 17	5260 Odense S

	Nødebovej 77 A	3480 Fredensborg
Nikoline Ryberg Nielsen	Kirkevej 19	5260 Odense S
Helle Ryberg	Kirkevej 19	5260 Odense S
Per Nielsen	Kirkevej 19	5260 Odense S
Marie Johansen	Kirkevej 21	5260 Odense S
Verner Johansen	Kirkevej 21	5260 Odense S
Thorvald Knudsen	Kirkevej 23	5260 Odense S
FANGEL MENIGHEDSRÅD	Kirkevej 29	5260 Odense S
Grethe Tholstrup	Kirkevej 5	5260 Odense S
Jette Hasselstrøm Jensen	Kirkevej 7	5260 Odense S
Søren Vinsten Nielsen	Kirkevej 7	5260 Odense S
Claus Due Edelberth	Kirkevej 9	5260 Odense S
Birthe Vingaard	Langekærvej 1	5260 Odense S
Kaj Vingaard	Langekærvej 1	5260 Odense S
Hanne Sabroe Thomsen	Langekærvej 3	5260 Odense S
Kim Holm Knudsen Bjernemose	Langekærvej 3	5260 Odense S
Advokatfirmaet Magdalena Hoch	Østergade 15 B	5750 Ringe
Alex Juhl Burchall	Skærevej 72	5260 Odense S
Heidi Maria Rasmussen	Skærevej 72	5260 Odense S
Kirsten Bisgaard Madsen	Stensgårdsvej 10	5260 Odense S
Otto Madsen	Stensgårdsvej 10	5260 Odense S
Steen Vad Knudsen	Stensgårdsvej 2	5260 Odense S
Michael Knudsen	Niels Hansens Vej 37	5700 Svendborg
Preben Stensgård	Stensgårdsvej 51	5260 Odense S
Morten Stensgaard	Kirkevej 37	5260 Odense S
Carsten Stensgaard	Stærlosevej 129	5491 Blommenslyst
FANGEL VANDVÆRK	Østermarksvej 49	5260 Odense S

