

Aabenraa Kommune
Digital annonce

Miljø

Skelbækvej 2
6200 Aabenraa
Tlf.: 7376 7676

Dato: 17-06-2024
Sagsnr.: 24/11900
Dok.løbenr.: 171854/24

Kontakt: Tine Oerter Trane
Direkte tlf.: 7376 7783
E-mail: tot@aabenraa.dk

Tillæg nr. 1 til miljøtilladelse til husdyrbruget på Kværsvvej 2, 6200 Aabenraa

Aabenraa Kommunes Team Miljø har den 17. juni 2024 meddelt tillæg nr. 1 til miljøtilladelse efter husdyrbrugloven¹ til husdyrbruget på Kværsvvej 2, 6200 Aabenraa, matr. nr. 7, Lundtoft, Klipleve.

Ejendommen meddeles tillægstilladelse til etablering af en ny ridehal.

Tillægstilladelsen kan ses i sin helhed på de følgende sider.

Afgørelser efter husdyrbrugloven kan påklages til Miljø- og Fødevarerklagenævnet af:

- Afgørelsens adressat
- Miljøministeren, når væsentlige nationale eller internationale interesser er berørt
- Enhver, der har en individuel, væsentlig interesse i sagens udfald
- Sundhedsstyrelsen
- Danmarks Fiskeriforening, Ferskvandsfiskeriforeningen i Danmark, Arbejderbevægelsens Erhvervsråd og Forbrugerrådet, alle i henhold til lovens § 85
- Lokale foreninger og organisationer, lovens § 86
- Landsdækkende foreninger og organisationer, lovens § 87.

Hvis du ønsker at klage over denne afgørelse, kan du klage til Miljø- og Fødevarerklagenævnet. Du klager via Klageportalen, som du finder et link til på forsiden af www.naevneneshus.dk. Klageportalen ligger på www.borger.dk og www.virk.dk. Du logger på www.borger.dk eller www.virk.dk, ligesom du plejer, typisk med NEM-ID. Klagen sendes gennem Klageportalen til Aabenraa Kommune, der har truffet afgørelsen. En klage er indgivet, når den er tilgængelig for kommunen i Klageportalen. Når du klager, skal du som privatperson betale et gebyr på kr. 900. For

¹ Lovbekendtgørelse nr. 520 af 1. maj 2019 om husdyrbrug og anvendelse af gødning m.v. med senere ændringer

virksomheder og organisationers vedkommende er gebyret på 1.800 kr. Du betaler gebyret med betalingskort i Klageportalen.

Miljø-og Fødevareklagenævnet skal som udgangspunkt afvise en klage, der kommer uden om Klageportalen, hvis der ikke er særlige grunde til det. Hvis du ønsker at blive fritaget for at bruge Klageportalen, skal du sende en begrundet anmodning til Aabenraa Kommune, der har truffet afgørelse i sagen. Aabenraa Kommune videresender herefter anmodningen til Miljø-og Fødevareklagenævnet, som træffer afgørelse om, hvorvidt din anmodning kan imødekommes.

Klagefristen udløber 4 uger efter, at afgørelsen er meddelt. Er afgørelsen offentligt bekendtgjort, regnes klagefristen dog altid fra bekendtgørelsen. Hvis klagefristen udløber på en lørdag eller helligdag, forlænges fristen til den følgende hverdag.

Afgørelsen annonceres offentligt 17. juni 2024 på Aabenraa Kommunes hjemmeside. En eventuel klage skal være modtaget senest den 15. juli 2024, der er dagen for klagefristens udløb.

Der kan i øvrigt henvises til tillægstilladelsens afsnit C "Offentlighed og klagevejledning".



Tillæg nr. 1 til miljøtilladelse til husdyrbruget Kværsvej 2, 6200 Aabenraa

§ 16b, stk. 2

Lovbekendtgørelse nr. 520
af 1. maj 2019 om
husdyrbrug og anvendelse af
gødning m.v. med senere
ændringer

Tilladelsesdato:
17. juni 2024



Aabenraa Kommune
Plan, Teknik & Miljø
Team Miljø
Skelbækvej 2
6200 Aabenraa
Tlf. 73 76 76 76

Baggrund og læsevejledning

Kommunens afgørelse, vilkår der gælder for husdyrbruget samt de generelle juridiske forhold omkring afgørelsen, herunder klagevejledningen, og bilag kan læses i kapitel A, B, C og D.

Som følge af husdyrbrugloven skal ansøger indsende oplysninger om en række forhold, jf. husdyrgodkendelsesbekendtgørelsens¹ bilag 1 punkt A og B. Kommunen skal i sin afgørelse beskrive husdyrbrugets særkender og vurdere og begrunde, at det ansøgte ikke har en væsentlig indvirkning på miljøet, og at det opfylder de lovbestemte krav om anvendelse af den bedste tilgængelige teknik (BAT) på lugt- og ammoniakemission. Kommunen stiller de relevante vilkår, der sikrer, at husdyrbruget ikke har en væsentlig virkning på miljøet, samt at BAT er overholdt. Selve ansøgningsmaterialet kan læses i kapitel E.

Husdyrbruget på Kværnsvej 2, 6200 Aabenraa har en ammoniakemission mindre end 3.500 kg NH₃-N pr. år og har en gældende miljøtilladelse efter husdyrbruglovens § 16b. Det har dermed en størrelse, der lovgivningsmæssigt udløser et krav om en ansøgning om tillæg til miljøtilladelsen efter husdyrbruglovens § 16b, stk. 2. Den vedlagte ansøgning er et resultat af dialog imellem ansøger og Aabenraa Kommune i forbindelse med sagsbehandlingen. Ansøgningen danner grundlag for kommunens afgørelse og de stillede vilkår.

¹ Bekendtgørelse nr. 300 af 20. marts 2024 om godkendelse og tilladelse m.v. af husdyrbrug

Indholdsfortegnelse

A.	Afgørelse	5
	Baggrund og særkender for afgørelsen	6
	Landskabelige værdier og særkender	6
	Begrundelse for de stillede vilkår og øvrige krav	9
	Natur	9
	Jord, grundvand og overfladevand	9
	Lugtgener	9
	Øvrige emissioner og gener	9
	Bedste tilgængelige teknik (BAT)	10
	Øvrige krav	10
	Samlet vurdering	10
	Lovgrundlag	10
	Udnyttelsesfrist	11
	Revurdering af miljøtilladelsen	11
	Retsbeskyttelse	11
	Andre tilladelser og dispensationer	11
B.	Vilkår for husdyrbruget	12
	Afgørelse	12
	Indretning og drift	12
	Lugt	16
	Øvrige emissioner og gener	16
	Jord, grundvand og overfladevand	17
	Egenkontrol	17
C.	Offentlighed og klagevejledning	18
	Naboorientering og partshøring	18
	Annoncering og afgørelse	18
	Klagevejledning	18
D.	Kommunens bilag	20
	Lugtkonsekvenszonen	20
E.	Miljøansøgningen	21

Datablad

Husdyrbrugets adresse: Kværnsvej 2, 6200 Aabenraa

Ansøger: Conny Nielsen og Lars-Henrik Korning Nielsen

Ansøgers CVR-nummer: 25356055

Tilladelsesmyndighed: Aabenraa Kommune

Tilladelsesdato: 17. juni 2024

Sagsbehandler: Tine Oerter Trane

Kvalitetssikring: Laura Klaver

Ansøgningsmateriale: Henriette Fries, Spiras

Sagsnr.: 24/11900

Kortmateriale: Aabenraa Kommune, Geodatastyrelsen og Styrelsen for Dataforsyning og effektivisering, Skærmkort, WMS – tjeneste.

Lovgrundlag: Lovbekendtgørelse nr. 520 af 1. maj 2019 om husdyrbrug og anvendelse af gødning m.v. med senere ændringer (husdyrbrugloven).

A. Afgørelse

Aabenraa Kommune meddeler tillæg nr. 1 til miljøtilladelsen til husdyrbruget på Kværnsvej 2, 6200 Aabenraa, matr. nr. 7, Lundtoft, Klipleve, m.fl., efter husdyrbruglovens § 16b, stk. 2 med de stillede vilkår.

Der gives med tillægget tilladelse til at etablere en ridehal med udvendige mål på 20 x 50 meter på den ønskede placering.

Ridehallen kan med denne tillægstilladelse etableres som angivet på nedenstående figur.



Figur 1. Oversigt over stalde, anmeldelsespligtige anlæg og gødningsopbevaringsanlæg.

De eksisterende og tidligere godkendte anlæg er godkendt jf. den oprindelige miljøtilladelse af 15. november 2022 med de deri stillede vilkår samt evt. nye vilkår stillet i denne tillægstilladelse.

Baggrund og særkender for afgørelsen

Kværsvej 2, 6200 Aabenraa modtog den 15. november 2022 miljøtilladelse efter § 16b i husdyrbrugloven til hold af heste og flexgruppen: alle dyr i de eksisterende staldanlæg og flytbare læskure samt tilladelse til det eksisterende maskinhus og den eksisterende ridebane på 30 x 60 m. Endvidere blev der givet tilladelse til at etablere en ny møddingsplads. Miljøtilladelsen er udnyttet.

Aabenraa Kommune modtog den 17. april 2024 en ansøgning om et tillæg til den eksisterende miljøtilladelse på husdyrbruget på Kværsvej 2, 6200 Aabenraa. Ansøger ønsker at etablere en ridehal med udvendige mål på 20 x 50 m.

Det ansøgte anses for værende erhvervsmæssigt nødvendigt for husdyrbruget, idet en ridehal vil gøre det muligt for ansøger at tilbyde undervisning til udfordrede børn og unge, hvor en ridehal vil skabe trygge rammer uden forstyrrelser fra vejr og omgivelser. Derudover ønsker ansøger at kunne tilbyde diverse former for træning og behandlinger af heste, hvorfor en ridehal er nødvendig for at kunne tilbyde træning og behandling året rundt.

Aabenraa Kommune meddeler tillæg nr. 1 til miljøtilladelsen, da det vurderes, at ansøgeren har truffet de nødvendige foranstaltninger til at forebygge og begrænse forureningen ved anvendelse af den bedst tilgængelige teknik, og det vurderes, at husdyrbruget i øvrigt kan drives på stedet uden at påvirke omgivelserne på en måde, som er uforenelig med hensynet til omgivelserne. Aabenraa Kommune vurderer, at tillæg nr. 1 til miljøtilladelsen med de stillede vilkår for lokalisering, indretning og drift af husdyrbruget sikrer, at husdyrbruget ikke vil medføre en væsentlig påvirkning på miljøet eller andre væsentlige gener.

Denne tilladelse er baseret på de oplysninger, der er redegjort for i ansøgningsmaterialet, skema 244 930, version 3 og ansøgningen i kapitel E.

Landskabelige værdier og særkender

Nybyggeri og placering af anlæg

Husdyrbruget er beliggende i den sydøstlige del af landskabsområdet "Hostrup sø- og mosaiklandskab", der er kendetegnet ved en kompleks struktur af markante randmoræner, store søer, gamle skove, tæt krat samt moser, enge og overdrev. De mange elementer og strukturer tilfører landskabet en mosaikkarakter.

Det er karakteristisk for området, at landskabet er præget af mange rummelige og visuelle overgange mellem lukkede skove og krat, store åbne søer og små lysninger omkring skovene. Landskabet har en forholdsvis lukket karakter og en middel, stedvis stor, skala, hvor den tætte bevoksning i form af skove og krat indrammer landskabet, og begrænser udsigterne på tværs af landskabet. I den sydøstlige og den nordlige del af området er landskabet generelt mere åbent og med en dyrkningspræget karakter i stor skala.

Landskabet rummer flere stedbundne kvaliteter, der både knytter sig til landskabets geologi, natur og kulturhistorie, samt til de rumlige og visuelle overgange, der skaber et kontrastfyldt og oplevelsesrigt landskab.

Af særlig betydning for landskabets oplevelsesværdi er de store søer, Hostrup Sø og Søgård søerne, samt de store skove, der indrammer sølandskabet omkring vandfladen.

Den markante randmoræne, der strækker sig tværs gennem området i nordsyd-gående retning, og markerer den østjyske isrand, tilfører landskabet en særlig værdi, der knytter sig til fortællingen om landskabets geologiske dannelse.

Ridehallen ønskes etableret med en afstand på ca. 35 m syd for de eksisterende bygninger, hvorved ridehallen ikke etableres i tilknytning til (> 20 m afstand) den eksisterende bebyggelse. I forbindelse med anlæggelsen af ridehallen ønskes en terrænregulering på 2 m, så ridehallen kommer i niveau med den eksisterende bygningsmasse.

Ny bebyggelse skal som hovedregel placeres i tilknytning til ejendommens hidtidige bebyggelsesarealer, medmindre der foreligger en særlig begrundelse for en anden beliggenhed, jf. husdyrgodkendelsesbekendtgørelsens § 24, stk. 1.

Grundet et eksisterende jordvarmeanlæg og et eksisterende højspændings jordkabel syd for den eksisterende bygningsmasse, er det ikke muligt at placere ridehallen længere mod nord (Figur 2). Ved placering af ridehallen på den eksisterende ridebane, er det ikke muligt at overholde afstandskravene på 30 m til naboskel og 50 m til nabobeboelse, jf. husdyrbruglovens §§ 6 og 8. Kommunen har ikke mulighed for at dispensere fra afstandskravet på 50 m til nabobeboelse, hvorfor Aabenraa Kommune vurderer, at den ønskede placering af ridehallen kan godkendes, trods manglende tilknytning til det eksisterende bebyggelsesareal, idet der foreligger en særlig begrundelse for denne placering.



Figur 2: Placering af jordvarmeanlæg (lyseblå markering) og højspændings jordkabel (rød markering).

Bygge- og beskyttelseslinjer og kommunalplaner

Bygge- og beskyttelseslinjer:

Husdyrbruget er beliggende inden for udpegningen "skovrejsning uønsket". Da ansøger ikke planlægger at etablere skov, vurderer Aabenraa Kommune, at retningslinjerne for udpegningen overholdes med det ansøgte.

Kommuneplanområder:

Husdyrbruget er beliggende inden for udpegningerne "bevaringsværdigt landskab" og "værdifuldt geologisk område".

I områder, der er udpeget som bevaringsværdigt landskab, skal landskabshensynet prioriteres højt. Områderne skal som hovedregel friholdes for nye tekniske anlæg, byudvikling og nye bebyggelser, der skæmmer landskabet eller forringer de visuelle, kulturhistoriske eller oplevelsesmæssige værdier. Byggeri, der er erhvervsmæssigt nødvendigt for landbrugs- og skovejendomme, skal som udgangspunkt opføres i tilknytning til eksisterende bygninger. Større bygninger og anlæg, herunder landbrugsbygninger, der opføres uden tilknytning til eksisterende bygninger, skal som udgangspunkt afskærmes af beplantning i nødvendigt omfang, så der tages hensyn til værdierne i det omgivende landskab.

Inden for områder udpeget som værdifulde geologiske områder, skal byggeri og anlægsarbejder søges udformet, så de understøtter landskabets dannelsesformer. Byggeri og anlægsarbejder, beplantning m.v., som kan sløre de geologiske landskabstræk, skal så vidt muligt undgås.

Den ansøgte ridehal anses for værende erhvervsmæssigt nødvendigt for husdyrbruget, idet en ridehal vil gøre det muligt for ansøger at tilbyde undervisning til udfordrede børn og unge, hvor en ridehal vil skabe trygge rammer uden forstyrrelser fra vejr og omgivelser. Derudover ønsker ansøger at kunne tilbyde diverse former for træning og behandlinger af heste, hvorfor en ridehal er nødvendig for at kunne tilbyde træning og behandling året rundt.

Ridehallen ønskes etableret uden tilknytning til de eksisterende bygninger, idet det ikke er muligt at placere ridehallen tættere på det hidtidige bebyggelsesareal, jf. de tidligere vurderinger i afsnittet *Nybyggeri og placering af anlæg*. Aabenraa Kommune vurderer på den baggrund, at placeringen af ridehallen kan godkendes jf. § 24, stk. 1 i husdyrgodkendelsesbekendtgørelsen.

Hele ejendomsmatriklen, matrikel nr. 7, Lundtoft, Klipleve, er omkranset af eksisterende beplantning, som effektivt afskærmer ejendommen, herunder den ansøgte ridehal. Ridehallen ønskes terrænreguleret med 2 m, så ridehallen etableres i niveau med den øvrige bygningsmasse på ejendommen, hvorved ridehallen ikke vil fremstå markant højere i landskabet, men vil indgå i en visuel sammenhæng med de eksisterende bygninger. Ved at etablere ridehallen i niveau med det eksisterende, vil ridehallens påvirkning af de geologiske landskabstræk så vidt muligt undgås.

På baggrund af ovenstående, vurderer Aabenraa Kommune, at den ansøgte ridehal ikke strider imod retningslinjerne for udpegningerne "bevaringsværdige landskaber" og "værdifulde geologiske områder". Aabenraa Kommune stiller vilkår til, at den eksisterende beplantning, der omkranser ejendomsmatriklen, skal bevares og vedligeholdes, og at ridehallen skal opføres i materialer og farvevalg som eksisterende bygninger, i afdæmpede farver inden for jordfarveskalaen og i ikke-reflekterende materialer, samt i niveau med de eksisterende bygninger på husdyrbruget.

Grænseoverskridende virkninger

I tillægsansøgningen planlægges etableringen af en ridehal, som ikke øger ammoniakdepositionen eller lugtgenerne fra husdyrbruget, hvorfor Aabenraa Kommune vurderer, at det ansøgte ikke medfører grænseoverskridende virkninger.

Begrundelse for de stillede vilkår og øvrige krav

Natur

Ammoniakfølsom natur

De nærliggende ammoniakfølsomme og beskyttede naturområder samt ammoniakdepositionen til disse ændrer sig ikke fra det angivne i den oprindelige miljøtilladelse, idet en ridehal ikke øger ammoniakdepositionen fra husdyrbruget. Aabenraa Kommune vurderer på den baggrund, at der ikke vil forekomme tilstandsændringer i de omkringliggende ammoniakfølsomme og beskyttede naturarealer som følge af det ansøgte.

Internationale beskyttelsesområder, fredede områder & kommunalplaner

Ingen af bedriftens anlæg ligger i, indenfor eller i nærtilknytning til internationale beskyttelsesområder, fredede områder eller kommunale udpegninger. Der stilles derfor ikke yderligere vilkår.

Planter og dyr

Ingen af de syv plantearter optaget på habitatdirektivets bilag IV afsnit b er registreret i området eller vurderes at findes der.

Der er registreret stor vandsalamander (habitatdirektivets bilag IV og II) og spidssnudet frø (habitatdirektivets bilag IV) i området i nærheden af det ansøgte. I den oprindelige miljøtilladelse nævnes også butsnudet frø (habitatdirektivets bilag V) som værende registreret i det nærliggende område. Det vurderes dog, jf. de tidligere vurderinger, at der ikke sker en tilstandsændring i områdets natur, der vil medføre en forværring af paddernes levevilkår som følge af det ansøgte. Der stilles derfor ikke yderligere vilkår.

Jord, grundvand og overfladevand

Aabenraa Kommune vurderer, at der på baggrund af den gældende miljøtilladelse og denne tillægsansøgning ikke vil forekomme væsentlig påvirkning af den miljømæssige tilstand af jord, grundvand og overfladevand, såfremt husdyrbrugloven med tilhørende bekendtgørelse og de i miljøtilladelsen af 2022 stillede vilkår overholdes. Der stilles ikke yderligere vilkår.

Lugtgener

Lugtmarkørerne indtastet i husdyrgodkendelse.dk har ikke ændret sig siden husdyrbruget modtog sin oprindelige miljøtilladelse i 2022, hvorfor lugtgeneafstanden til nærmeste nabo, nærmeste samlede bebyggelse og nærmeste byzone er overholdt, idet en ridehal ikke bidrager med lugtgener. Der stilles ikke yderligere vilkår.

Desuden er en lugtkonsekvenszone blevet udregnet til 36 m i husdyrgodkendelse.dk. Inden for denne radius kan lugt ind imellem registreres. Da ridehallen ikke bidrager med lugtgener, ændrer det ansøgte ikke på lugtkonsekvenszonen angivet i den oprindelige miljøtilladelse. Da den ukorrigerede geneafstand til nærmeste byzone er større end lugtkonsekvenszonen, og da kommunen skal vurdere lugt ud fra det værste tilfælde, har Aabenraa Kommune udarbejdet et kort med en lugtkonsekvenszone på 42,7 m, svarende til den ukorrigerede geneafstand for byzone. Kortet er vedlagt som bilag 1 i afsnit D. Kommunens bilag.

Øvrige emissioner og gener

Rystelser, støj, støv, fluer og rotter, transport, lys, uhygiejniske forhold og affald

Aabenraa Kommune vurderer, at der ikke forekommer øgede emissioner og gener i forbindelse med det ansøgte tillæg. Der stilles derfor ikke yderligere vilkår i forhold til de stillede vilkår i miljøtilladelsen af 2022.

Bedste tilgængelige teknik (BAT)

BAT Ammoniakemission

Der er ikke et krav om vurdering af de væsentlige virkninger på miljøet og anvendelse af den bedste tilgængelige teknik (BAT) for ammoniakemissioner, når produktionen medfører en ammoniakemission på mindre end 750 kg NH₃-N pr. år.

Øvrige krav

Brugen af naturressourcer

Ansøger forventer ikke, at det ansøgte tillæg ændrer på husdyrbrugets brug af naturressourcer, idet ejendommen forsynes med el fra egne solceller. Der stilles derfor ikke yderligere vilkår.

Vurdering af om husdyrbruget har tilstrækkelig opbevaringskapacitet til husdyrgødning
Aabenraa Kommune vurderer, at det ansøgte tillæg ikke ændrer i behovet for opbevaringskapacitet af husdyrgødning på husdyrbruget, hvorfor der ikke stilles yderligere vilkår.

Vurdering af om afstandskrav er overholdt

Den ønskede placering for ridehallen overholder alle afstandskrav jf. §§ 6 og 8 i husdyrbrugloven.

Samlet vurdering

På baggrund af de stillede vilkår og ovenstående begrundelse for og særkender på husdyrbruget er det Aabenraa Kommunes samlede vurdering, at projektet ikke indebærer væsentlige indvirkninger på miljøet, herunder i forhold til omgivelsernes sårbarhed og kvalitet, i forhold til navnlig:

- Landskabelige værdier
- Natur med dens bestande af vilde planter og dyr og deres levesteder, herunder områder, der er beskyttet mod tilstandsændringer eller fredet udpeget som internationalt naturbeskyttelsesområde eller udpeget som særlig sårbart over for næringsstofpåvirkning
- Jord, grundvand og overfladevand
- Lugt-, støj-, rystelser-, støv-, flue-, transport-, og lysgener, uhygiejniske forhold, affaldsproduktion mv.

Vurdering af ansøgningens miljømæssige påvirkning

Aabenraa Kommune vurderer på baggrund af miljøtilladelsen fra 2022 og af tillægsansøgningen, at det ansøgte ikke vil påvirke miljøet væsentligt, og at ansøgningen derfor ikke er omfattet af kravet om, at der skal indsendes en miljøkonsekvensvurdering.

Lovgrundlag

Ansøgningen er behandlet i henhold til kravene i lovebekendtgørelse nr. 520 af 1. maj 2019 om husdyrbrug og anvendelse af gødning m.v. med senere ændringer (husdyrbrugloven) med tilhørende bekendtgørelse nr. 300 af 20. marts 2024 om godkendelse og tilladelse m.v. af husdyrbrug (husdyrgodkendelsesbekendtgørelsen).

Gældende lovgivning og generelle regler for driften af en landbrugsejendom og håndtering af diverse produkter anvendt på ejendommen forudsættes kendt og skal følges.

Husdyrbruget har et produktionsareal større end 100 m² og en ammoniakemission mindre end 750 kg NH₃-N pr. år. Husdyrbruget er derfor omfattet af husdyrbruglovens § 16b og er tilladelsespligtigt med Aabenraa Kommune som tilladelses- og tilsynsmyndighed.

Udnyttelsesfrist

Tillægstilladelsen skal være udnyttet inden 6 år fra tilladelsen er meddelt. Tilladelsen anses som udnyttet, når byggeriet er færdigmeldt. Hvis tilladelsen kun er udnyttet delvist, bortfalder den del, der ikke er udnyttet.

Revurdering af miljøtilladelsen

Miljøtilladelser og tillæg til disse efter husdyrbruglovens § 16b skal ikke revurderes.

Retsbeskyttelse

Med denne tillægstilladelse følger der 8 års retsbeskyttelse af husdyrbrugets indretning og drift. Retsbeskyttelsen gælder indtil den 17. juni 2032.

Andre tilladelser og dispensationer

Aabenraa Kommune gør opmærksom på, at den meddelte tilladelse udelukkende omfatter forholdet til husdyrbrugloven. Der skal derfor søges om en separat byggetilladelse, ændring af bygningsanvendelse, nedrivningstilladelse, afledning af tagvand eller lignende hos Aabenraa Kommune.

B. Vilkår for husdyrbruget

Vilkårene i dette tillæg til miljøtilladelsen af 2022 skal, hvis ikke andet er anført, være opfyldt fra det tidspunkt, hvor tillægget udnyttes.

Vilkår, der vedrører driften, skal være kendt af de ansatte, der er beskæftiget med den pågældende del af driften.

Denne tillægstilladelse meddeles på nedenstående vilkår. Konkrete bestemmelser i lovgivningen og bekendtgørelser, der generelt er gældende for alle husdyrbrug, er ikke stillet som vilkår for tilladelsen.

Aabenraa Kommune har sammenskrevet vilkårene fra den oprindelige miljøtilladelse af 15. november 2022 med de nye vilkår, der stilles i forbindelse med denne tillægstilladelse. Dette er gjort for at gøre samtlige vilkår for husdyrbruget lettere tilgængelige for ansøger, rådgiver, kommune og andre, som måtte læse denne tillægstilladelse.

De følgende vilkår er nye: 10, 11 og 12.

De følgende vilkår er ajourførte: 1, 2, 3 og 18.

De følgende vilkår har ændret nummerering: 10-21.

Afgørelse

Vilkår 1. Virksomheden skal placeres, indrettes og drives i overensstemmelse med de oplysninger, der fremgår af den oprindelige miljøtilladelse af 15. november 2022 og det vedlagte ansøgningsmateriale, skema nr. 244 930, version 1, modtaget i Aabenraa Kommune den 17. april 2024, og med de vilkår, der fremgår af tillægstilladelsen.

Vilkår 2. Miljøtilladelsen meddelt i 2022 og denne tillægstilladelse skal altid være at finde på ejendommen, enten udskrevet eller digitalt, og være tilgængelig for ejer og medarbejdere. Dens indhold skal være driftsleder bekendt. Relevante vilkår skal være medarbejderne bekendt.

Indretning og drift

Husdyrhold, produktionsareal og staldsystem

Vilkår 3. Husdyrbrugets stalde, gulvtyper og produktionsarealer skal være i overensstemmelse med nedenstående tabel:

Stald	Produktion	Staldstørrelse m ²	Produktionsareal m ²
Hestestald	Heste; dybstrøelse	436	110
Ammekøer	Flexgruppe: Alle dyr; dybstrøelse	13	13
I alt			123

Vilkår 4. Husdyrbruget skal indrettes med ridehal, stald- og opbevaringsanlæg som vist på nedenstående kort.



Flytbar læskur og grisehytte

Vilkår 5. Der må maksimalt opstilles ét flytbart læskur på 25 m² til kvæg og heste samt én flytbar hytte på 3 m² til grise. Det flytbare læskur og den flytbare grisehytte må placeres på arealet vist på nedenstående kort:



Vilkår 6. Den flytbare grisehytte må desuden placeres på arealet vist på nedenstående kort:



Vilkår 7. Produktion af frilandsgrise i flytbar hytte skal overholde driftsforskrifterne i Landbrugets Byggeblad for 'Indretning og drift af udendørs sohold'.
<https://husdyrvejledning.dk/media/ixzjmeuq/byggeblad-udendoers-sohold-95-03-02.pdf>

Placering af ny møddingsplads

Vilkår 8. Ophæves.

Dybstrøelsesafsnit i stalde

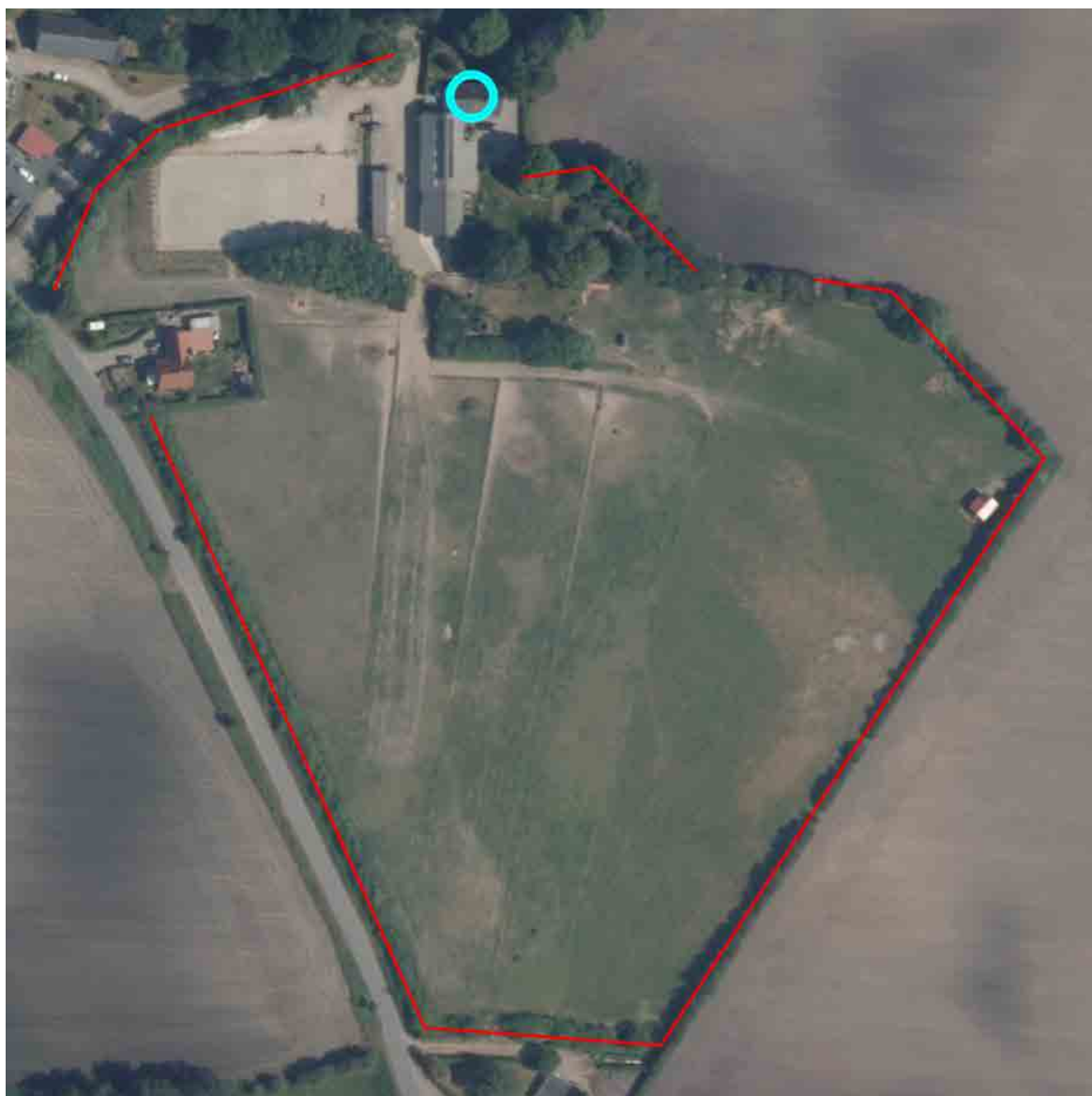
Vilkår 9. I staldafsnit med dybstrøelse skal der strøs med halm eller andet tørstof i mængder, der sikrer, at dybstrøelsesmåtten altid er tør i overfladen.

Placering og konstruktion af anlæg

Vilkår 10. Den nye ridehal skal opføres i materialer og farvevalg som eksisterende bygninger og anlæg, i afdæmpede farver inden for jordfarveskalaen og i ikke-reflekterende materialer.

Vilkår 11. Den nye ridehal skal terrænreguleres 2 m ned i niveau, så ridehallen etableres i niveau med den øvrige bygningsmasse på ejendommen.

Vilkår 12. Den eksisterende beplantning, der omkranser ejendomsmatriklen, som vist på nedenstående kort, skal bevares og vedligeholdes. Såfremt beplantningen fjernes, skal der genetableres beplantning, der opfylder samme afskærmende funktion.



Lugt

Vilkår 13. Der skal til stadighed opretholdes en god staldhygiejne. Det skal bl.a. sikres at gulve holdes tørre, at gødnings- og foderrester i staldene fjernes, og at fodringssystemer holdes rene.

Øvrige emissioner og gener

Støj

Vilkår 14. Bidraget fra landbruget på Kværnsvej 2, 6200 Aabenraa til det ækvivalente, korrigerede støjniveau i dB(A) må i det åbne land og ved samlet bebyggelse ikke overskride følgende værdier, som angivet i Miljøstyrelsens vejledning nr. 5/1984 "Ekstern støj fra virksomheder":

	Mandag – Fredag Kl. 07.00 – 18.00 Lørdag Kl. 07.00 – 14.00	Mandag – Fredag Kl. 18.00 – 22.00 Lørdag kl. 14.00 – 22.00 Søndag og helligdage Kl. 07.00 – 22.00	Alle dage Kl. 22.00 – 7.00
	dB(A)	dB(A)	dB(A)
Det åbne land	55	45	40
Samlet bebyggelse i landzone	45	40	35

Støjgrænserne må i det åbne land ikke overskrides ved nærmeste nabos udendørs opholdsarealer, maks. 15 m fra beboelsen. Støjgrænserne må i samlet bebyggelse og byzone ikke overskrides noget sted i området. Markarbejde med traktorer og landbrugsmaskiner er ikke omfattet af ovennævnte støjgrænser.

Vilkår 15. Hvis tilsynsmyndigheden, på baggrund af en orienterende støjmåling, finder det nødvendigt, skal den ansvarlige for husdyrbruget dokumentere, at de i vilkår 14 fastsatte støjgrænser overholdes. Tilsynsmyndigheden kan dog kun kræve dette dokumenteret en gang årligt.

Målingerne/beregningerne skal være en "Miljømåling – ekstern støj", og skal udføres af en person eller firma, som findes på Miljøstyrelsens sidste reviderede liste over firmaer/personer, der er godkendte til at udføre "Miljømåling – ekstern støj". Udgifterne til støjmålingen afholdes af husdyrbruget.

Støv, lys og rystelser

Vilkår 16. Driften må ikke medføre væsentlige støv- og lysgener eller gener i form af rystelser uden for ejendommens eget areal. Dette vurderes af tilsynsmyndigheden.

Vilkår 17. Der må ikke etableres belysning ved ridebanen.

Skadedyr

Vilkår 18. Der skal på husdyrbruget foretages effektiv fluebekæmpelse som minimum i overensstemmelse med de nyeste fastsatte retningslinjer fra Aarhus Universitet, Institut for Agroøkologi.

Vilkår 19. Opbevaring af foder skal ske på en sådan måde, at der ikke opstår risiko for tilhold af skadedyr (rotter mv.).

Jord, grundvand og overfladevand

Spildevand

- Vilkår 20. Kemikalier, medicin, foderstoffer m.v., skal opbevares, således at de ikke kan ledes til jord, grundvand eller overfladevand, hvis der måtte ske udslip. Et eventuelt spild af sådanne stoffer med fare for forurening skal straks opsamles.
- Vilkår 21. Afledning af spildevand skal foregå som beskrevet i ansøgning om miljøtilladelse afsnit 2.8.5 og ansøgning om tillægstilladelse afsnit 2.8.5.

Olie og diesel

- Vilkår 22. Der skal på ejendommen altid forefindes egnet materiale til opsamling af oliespild.
- Vilkår 23. Olie og diesel, herunder spildprodukter, skal opbevares i overjordiske beholdere på fast bund uden afløb, så spild kan opsamles.

Egenkontrol

Generelt

- Vilkår 24. Bedriftens årsproduktion skal kunne dokumenteres ved tilsyn i henhold til vilkår 3. Kvitteringer for aflevering af farligt affald og andre dokumentationer for vilkårenes overholdelse skal forevises Aabenraa Kommune på forlangende.

C. Offentlighed og klagevejledning

Naboorientering og partshøring

Et udkast til tillægstilladelsen blev den 30. maj 2024 sendt i høring hos ansøger, parter, naboer og andre berørte. Der var en frist på 2 uger til at fremsende kommentarer.

Udkastet til tillægsgodkendelsen er blevet sendt til alle beboere der er beliggende inden for den ukorrigerede geneafstand til byzone, da geneafstanden er større end den beregnede lugtkonsekvenszone.

Annoncering og afgørelse

Den meddelte tillægstilladelse bliver offentligt annonceret på Aabenraa Kommunes hjemmeside den 17. juni 2024, og afgørelsen bliver fremsendt til de klageberettigede.

Du har ifølge forvaltningslovens² § 9 ret til aktindsigt i alle dokumenter, der vedrører sagen. Eventuel aftale herom skal aftales med Team Miljø's landbrugsgruppe på landbrug@aabenraa.dk.

Klagevejledning

Tillægstilladelsen kan i medfør af husdyrbrugloven § 76 påklages til Miljø- og Fødevarerklagenævnet.

Hvis du ønsker at klage over denne afgørelse, kan du klage til Miljø- og Fødevarerklagenævnet. Du klager via Klageportalen, som du finder et link til på forsiden af www.naevneneshus.dk. Klageportalen ligger på www.borger.dk og www.virk.dk. Du logger på www.borger.dk eller www.virk.dk, ligesom du plejer, typisk med NEM-ID. Klagen sendes gennem Klageportalen til Aabenraa Kommune, der har truffet afgørelsen. En klage er indgivet, når den er tilgængelig for kommunen i Klageportalen. Når du klager, skal du som privatperson betale et gebyr på kr. 900. For virksomheder og organisationers vedkommende er gebyret på 1.800 kr. Du betaler gebyret med betalingskort i Klageportalen.

Miljø- og Fødevarerklagenævnet skal som udgangspunkt afvise en klage, der kommer uden om Klageportalen, hvis der ikke er særlige grunde til det. Hvis du ønsker at blive fritaget for at bruge Klageportalen, skal du sende en begrundet anmodning til Aabenraa Kommune, der har truffet afgørelse i sagen. Aabenraa Kommune videresender herefter anmodningen til Miljø- og Fødevarerklagenævnet, som træffer afgørelse om, hvorvidt din anmodning kan imødekommes.

Klagefristen udløber 4 uger efter, at afgørelsen er meddelt. Er afgørelsen offentligt bekendtgjort, regnes klagefristen dog altid fra bekendtgørelsen. Hvis klagefristen udløber på en lørdag eller helligdag, forlænges fristen til den følgende hverdag.

Afgørelsen annonceres offentligt den 17. juni 2024 på Aabenraa Kommunes hjemmeside. En eventuel klage skal være modtaget senest den 15. juli 2024, der er dagen for klagefristens udløb.

En tilladelse efter § 16 b, der indebærer opførelse af bebyggelse uden tilknytning til ejendommens hidtidige bebyggelsesarealer, må ikke udnyttes før klagefristens udløb. Rettidig klage over en tilladelse efter § 16 b, der indebærer opførelse af bebyggelse uden tilknytning til ejendommens hidtidige bebyggelsesarealer, har opsættende virkning,

² LBKG nr. 433 af 22. april 2014 Forvaltningsloven

medmindre Miljø- og Fødevarerklagenævnet bestemmer andet, jf. husdyrbruglovens § 81, stk. 3.

Når Aabenraa Kommune modtager en klage, underretter kommunen straks ansøger om klagen.

Afgørelsen kan påklages af:

- Afgørelsens adressat
- Miljøministeren, når væsentlige nationale eller internationale interesser er berørt.
- Enhver, der har en individuel, væsentlig interesse i sagens udfald
- Styrelsen for Patientsikkerhed
- Danmarks Fiskeriforening, Ferskvandsfiskeriforeningen for Danmark, Arbejderbevægelsens Erhvervsråd og Forbrugerrådet, alle i henhold til lovens § 85
- Lokale foreninger og organisationer, i henhold til lovens § 86
- Landsdækkende foreninger og organisationer, i henhold til lovens § 87

Søgsmål til prøvelse af afgørelsen skal være anlagt inden 6 måneder efter, at afgørelsen er offentligt bekendtgjort.

Udkastet til tillægstilladelsen er forud for meddelelse af tilladelsen blevet sendt til ansøger og ansøgers rådgiver, parter, naboer og andre berørte (beboelser der er beliggende inden for det beregnede konsekvensområde for lugtemission, jf. afsnit D).

Den 17. juni 2024



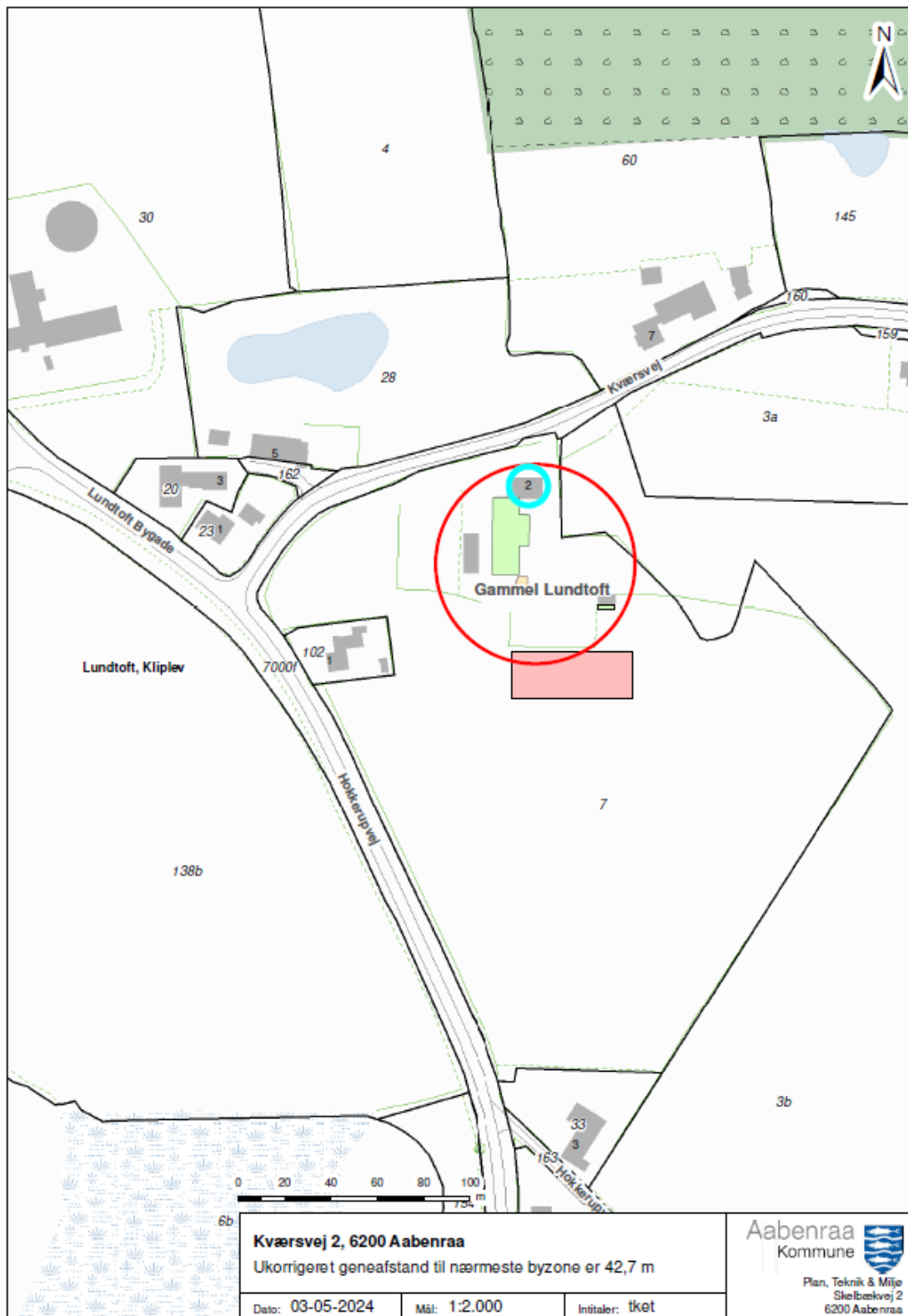
Tine Oerter Trane
Team Miljø
Byg, Natur & Miljø

Aabenraa Kommune
Skelbækvej 2, 6200 Aabenraa

D. Kommunens bilag

Lugtkonsekvenszonen

Aabenraa Kommune har udarbejdet et kort over lugtkonsekvenszonen med en konsekvenszone på størrelse med den ukorrigerede geneafstand til nærmeste byzone på 42,7 meter:



E. Miljøansøgningen

Ansøger har indsendt en ansøgning om tillæg til miljøtilladelse med tilhørende bilag. Det er miljørådgiver Henriette Fries, Spiras, der har udarbejdet ansøgningsmaterialet

Ansøgningen med bilag er vedlagt på de følgende sider.



Ansøgning om Miljøtilladelse §16b mv.

Kværsvej 2,
6200 Aabenraa

Ansøgning om tilladelse til ridehal

Skema 244930 i Husdyrgodkendelse.dk



● **Kolding**

Niels Bohrs Vej 2
7634 1700

● **Vojens**

Billundvej 3
7320 2600

● **Aabenraa**

Jens Terp-Nielsens Vej 13
7436 5000

● **Odense**

Munkehatten 1A th
7436 5000

spiras.dk

Datablad (A1, A2, A3, A4, A5)

Ansøger	Conny Nielsen og Lars-Henrik Korning Nielsen Kværsvej 2 6200 Aabenraa co.ni@privat.dk tlf. 20843578/ 22808405
Husdyrbrugets adresse	Kværsvej 2 6200 Aabenraa
CVR-nummer	25356055
CHR-nummer	31181
Kommune	Aabenraa Kommune
Ejendomsnummer	58000005418
Matrikel nr.	Matrikel: 7 - Lundtoft, Kliplev
Andre husdyrbrug drevet af ansøger	Ingen
Biaktiviteter	Ingen biaktiviteter
Ansøgningskema	244930
Konsulent	Henriette Fries Spiras, CVR-nr. 25160428 Jens Terp-Nielsens Vej 13, 6200 Aabenraa E-mail hef@landbosyd.dk Tlf.: 20 14 53 33

Forord / læsevejledning

Denne ansøgning beskriver det ansøgte projekt på Kværnsvej 2, 6200 Aabenraa. Ansøgningen indeholder en beskrivelse af det ansøgte og de potentielle miljøpåvirkninger herved.

Ansøgningen dækker alle oplysningskrav efter husdyrgodkendelsesbekendtgørelsen¹. De angivne parenteser med bogstaver og tal i overskrifterne henviser til oplysningskravene jævnfør bilag 1 i bekendtgørelsen.

Til ansøgningen er der indsendt bilag med oversigtskort over ejendommen, samt et gene- og forureningskort.

Det er vurderet, at denne ansøgning ikke udløser krav om, at der skal udarbejdes en miljøkonsekvensrapport. Der er foretaget en screening jævnfør *husdyrgodkendelsesbekendtgørelsens* bilag 1D, se bilag 1.

Miljøansøgningen er udarbejdet på baggrund af oplysninger modtaget fra ansøger Conny Nielsen, som står inde for, at oplysningerne omkring projektet er korrekte.

¹ Bekendtgørelse om godkendelse og tilladelse m.v. af husdyrbrug, bek. nr. 300 af 20/03/2024

.....	2
Datablad (A1, A2, A3, A4, A5)	2
Forord / læsevejledning	3
1. Indledning	5
2. Beskrivelse af husdyrbrugets karakteristika, placering og påvirkningerne af det omgivende miljø	6
2.1 <i>Indretning og drift af anlægget (B1)</i>	6
2.1.1 <i>Erhvervsmæssigt nødvendig</i>	6
2.1.2 <i>Produktionsarealer</i>	7
2.1.3 <i>Opbevaring og håndtering af husdyrgødning</i>	8
2.1.4 <i>Drift af anlægget</i>	9
2.2 <i>Bygningsmæssige ændringer og anlægsarbejde (B2)</i>	9
2.3 <i>Produktionsmæssig sammenhæng med andre husdyrbrug (A5, B3, D1b)</i>	9
2.4 <i>Husdyrbruget og det ansøgte beliggenhed samt generelle afstandskrav (B4, D1a, D2c)</i>	9
2.4.1 <i>Landskabelige forhold</i>	9
2.4.2 <i>Beskyttelseslinjer</i>	11
2.4.3 <i>Kulturarv</i>	11
2.4.4 <i>Afstandskrav</i>	11
2.5 <i>Ammoniakemission og -deposition (B5, B4)</i>	12
2.5.1 <i>Ammoniak til naturområder</i>	13
<i>Kategori 1 natur</i>	13
<i>Kategori 2 natur</i>	13
<i>Kategori 3 natur og §3 naturområder</i>	14
<i>Bilag IV arter</i>	14
<i>Biologisk mangfoldighed og potentielle økologiske forbindelser</i>	16
2.6 <i>Lugtmission (B4, B6, D1e, D1g)</i>	16
2.7 <i>Øvrige emissioner og gener (B7, D1e)</i>	18
2.7.1 <i>Støj</i>	18
2.7.2 <i>Rystelser og vibrationer</i>	18
2.7.3 <i>Støv</i>	18
2.7.4 <i>Lys</i>	18
2.7.5 <i>Skadedyr</i>	19
2.7.6 <i>Transporter</i>	19
2.8 <i>Reststoffer, affald og naturressourcer (B8, D1c, D1d)</i>	19
2.8.1 <i>Affald</i>	20
2.8.2 <i>Råvarer</i>	20

2.8.3	Energiforbrug	20
2.8.4	Vandforbrug	20
2.8.5	Spildevand og restvand	20
2.9	Kumulation med andre husdyrbrug (D1b)	21
2.10	Forurenings- og genebegrænsende tiltag (B7, D1e)	21
	Husdyrgødning	21
	Olie og kemikalier	22
	Døde dyr	22
2.11	Forslag til egenkontrol (B7)	22
2.12	BAT-ammoniakemission (B9)	22
2.13	Grænseoverskridende virkninger (B10)	22
2.14	Klima (D1f)	22
	Nedbør	22
	Grundvand	22
	Vandløb og hav	22
2.15	Risiko for ulykker og katastrofer (D1f)	23
2.16	Oplysninger om konsulenten (A4)	23
3.	Screening af om projektet er omfattet af krav om miljøkonsekvensvurdering (D1, D2, D3)	23
4.	Konklusion	23
5.	Bilagsoversigt	23

1. Indledning

Denne miljøansøgning beskriver det ansøgte hestehold på Kværnsvej 2, 6200 Aabenraa.

Ansøgningen om miljøtilladelse indsendes for at få tilladelse til:

- ridehal

Beskyttelsesniveauerne for ammoniak til nærliggende natur er med det ansøgte overholdt. I forhold til lugt til nærmeste enkelt bolig, samlet bebyggelse og byzone, er alle beskyttelsesniveauer ligeledes overholdt.

2. Beskrivelse af husdyrbrugets karakteristika, placering og påvirkningerne af det omgivende miljø

I dette kapitel beskrives husdyrbrugets indretning og drift, husdyrbrugets beliggenhed i forhold til omgivelserne, samt husdyrbrugets påvirkning af omgivelserne med hensyn til ammoniak- og lugtemission og -deposition, støj, støv, lys, skadedyr, transport, affald og forbrug af ressourcer.

2.1 Indretning og drift af anlægget (B1)

Det nuværende dyrehold bestående af heste, ammekvæg og slagtesvin på friland, er §16b godkendt i 2022. I forbindelse med denne ansøgning ændres der ikke i indretningen eller antal af dyr. Denne ansøgning omhandler etablering af en ridehal.

Ridehallen kommer til at ligge syd for stuehuset. Af bilag 2 fremgår der en oversigtstegning over husdyrbrugets bygninger og anlæg, mens figur 1 er et oversigtskort over husdyrbrugets stalde og opbevaringsanlæg til husdyrgødning.



Figur 1: Husdyrbrugets stalde, opbevaringsanlæg mv. Kilde: husdyrgodkendelse.dk

Vurdering af indretning og drift af anlægget

Stalden og ajlebeholderen er etableret i tætte og stabile materialer, der sikrer omgivelserne mod forurening. Det vurderes, at der ved normal drift ikke er risiko for væsentlig direkte eller indirekte påvirkning af jordarealer, jordbund eller vandforekomster.

2.1.1 Erhvervsmæssigt nødvendig

Ansøger ønsker at opføre en ridehal af flere årsager, de to afgørende aktiviteter er følgende: Ejendommen er noteret med landbrugspligt, og ejendommen drives under CVR nr. 25356055. I dag har de 10 heste på ejendommen, som er en del af avlsarbejdet af race dansk varm blod plus dansk sports pony.

Derud over tilknytttes fremover CVR nr. 44336294 H. N. Hestetterapi, som beskæftiger sig med fysioterapi af heste og planlægger, at tilbyde handicapridding for børn.

H. N. Hestetterapi skal tilbyde agility, træning af proprioreceptorer og bomtræning. Denne type træning kræver en ordentlig ridebund, faste rammer og godt vejr. Derudover vil der også blive tilbudt gangartsanalyser. Ridehallen skal i den forbindelse anvendes erhvervsmæssigt til behandling af kundernes heste.

H. N. Hestetterapi vil også tilbyde ridning til børn og unge med udfordringer som angst, skolevægning, autismspektrumforstyrrelser osv. Til denne type af undervisning er et ridehus vigtigt, da det er vigtigt at kunne overholde ride-aftaler uanset vejret og i trykke omgivelser, hvor der er mindre forstyrrelser fra omgivelserne til rytter og hest. Ridehallen skal derved anvendes erhvervsmæssigt til undervisning.

Ansøger ønsker at opføre en ridehal på 20 x 49,8 meter med nedenstående placering. Ridebanen skal være på 20 x 40 meter.

Byggeriet af ridehallen anses for at være begrundet i et driftsmæssigt behov for den fremtidige fysioterapi og handicap-ridnings virksomhed.

2.1.2 Produktionsarealer

Det følger af husdyrgodkendelsesbekendtgørelsen, at der skal foretages beregninger for både den ansøgte drift, nudriften og driften for 8 år siden.

8 års driften

8 års driften tager udgangspunkt i en §10 tilladelse fra den 5. september 2007, hvormed der er givet tilladelse til:

- 4 heste (under 300 kg)
- 3 heste (300-500 kg)
- 8 ammekøer uden opdræt (under 400 kg)
- 10 slagtesvin på friland (30-102 kg)

Staldnavn	Staldstørrelse (m ²)	Ventilation	Kildehøjde	Produktion	Antal måneder udegående	Produktionsareal (m ²)
8 års drift						
Hestestald	436	Naturlig ventilation	3 m	(#692708) Heste. Dybstrøelse	0	110
Ammekøer	13	Naturlig ventilation	3 m	(#692710) Ammekøer, slagtekalve (over 6 mdr.). Dybstrøelse	0	13
Sum						123

Tabel 1: Stalde, ventilationsforhold, dyre- og gulvtype og produktionsarealer i 8 års drift. Kilde: husdyrgodkendelse.dk

Nudrift

Husdyrbruget modtog den 15. november 2022 en §16b tilladelse til nedenstående produktion. I tilladelsen blev der tilladt " flex alle dyr på dybstrøelse", der er dog i denne ansøgning ikke indtastet Flex, men kun ammekøer.

Staldnavn	Staldstørrelse (m ²)	Ventilation	Kildehøjde	Produktion	Antal måneder udegående	Produktionsareal (m ²)
8 års drift						
Hestestald	436	Naturlig ventilation	3 m	(#692708) Heste. Dybstrøelse	0	110
Ammekøer	13	Naturlig ventilation	3 m	(#692710) Ammekøer, slagtekalve (over 6 mdr.). Dybstrøelse	0	13
Sum						123

Tabel 2: Stalde, ventilationsforhold, dyre- og gulvtype og produktionsarealer i nudrift. Kilde: husdyrgodkendelse.dk

Ansøgt

Der er ikke sket ændringer i staldindretning eller dyretypen siden tilladelsen fra 15. november 2022.

Staldnavn	Staldstørrelse (m ²)	Ventilation	Kildehøjde	Produktion	Antal måneder udegående	Produktionsareal (m ²)
Ansøgt drift						
Hestestald	436	Naturlig ventilation	3 m	(#692706) Heste. Dybstrøelse	0	110
Ammekøer	13	Naturlig ventilation	3 m	(#692711) Flexgruppe: Alle dyr; Dybstrøelse	0	13
Sum						123

Tabel 3 Stalde, ventilationsforhold, dyre- og gulvtype og produktionsarealer i ansøgt drift. Kilde: husdyrgodkendelse.dk

2.1.3 Opbevaring og håndtering af husdyrgødning

Husdyrbrugets opbevaringsanlæg fremgår af tabel 4. Møddingspladsen er etableret med tæt belægning og opkant, samt afløb til eksisterende opsamlingsbeholder.

Opbevaringslagre						
Navn	Lagertype	Yderligere oplysninger	Bedste tilgængelige opbevaringsteknik		Dimension	Areal (m ²)
Ansøgt drift						
Ny møddingsplads	Fast					37
Nudrift						
Ny møddingsplads	Fast					37
8 års drift - Ingen data						
Gødningsandele						
Lager navn	Gødningstype	Øvrige oplysninger			Dimension	Areal (m ²)
Ansøgt drift						
Ny møddingsplads	Kvæg, heste, får og geder					22
Nudrift						
Ny møddingsplads	Kvæg, heste, får og geder					22
8 års drift - Ingen data						

Tabel 4: Opbevaringsanlæg på husdyrbruget, samt gødningsandel. Kilde: husdyrgodkendelse.dk

Med et forventet maksimalt dyrehold på 10 heste (500-700 kg), beregnes der en årlig gødningsproduktion på 52 tons dybstrøelse, svarende til cirka 88 m³ (10 heste x 5,13 tons x 1,7 m³).

2.1.4 Drift af anlægget

Den daglige pasning af dyrene står ansøger selv for, og alle dyr, bygninger og anlæg tilses dagligt. Alle dyr er registreret i CHR-register.

2.2 Bygningsmæssige ændringer og anlægsarbejde (B2)

Ansøgningen omhandler en tilladelse efter de nugældende regler til det eksisterende dyrehold, samt en etablering af en ny ridehal på 20 x 49,8 m. Der vil i forbindelse med anlæggelsen ske regulering i terrænet, der kræver fjernelse af jord. Bygningen terrænreguleres 2 m ned for at komme i niveau med de eksisterende bygninger.

Der sker i forbindelse med ansøgningen ikke nogen bygningsmæssige ændringer på de eksisterende bygninger.

2.3 Produktionsmæssig sammenhæng med andre husdyrbrug (A5, B3, D1b)

Ansøger driver ikke andre husdyrbrug.

2.4 Husdyrbruget og det ansøgte beliggenhed samt generelle afstandskrav (B4, D1a, D2c)

Nedenfor beskrives husdyrbruget og det ansøgte beliggenhed i forhold til omgivelserne og disses sårbarhed.

2.4.1 Landskabelige forhold

Husdyrbruget ligger i landzone uden for lokal- eller kommuneplanlagt område ved Gammel Lundtoft i Aabenraa Kommune. Ifølge kommuneplan for Aabenraa Kommune ligger husdyrbruget indenfor områder, med følgende udpegninger:

- Særlige værdifulde landbrugsområder
- Bevaringsværdige landskaber
- Værdifulde geologiske områder

Der gælder følgende retningslinjer:

- Større bygninger og anlæg, herunder landbrugsbygninger, der opføres uden tilknytning til eksisterende bygninger, skal som udgangspunkt afskærmes af beplantning i nødvendigt omfang, så der tages hensyn til værdierne i det omgivende landskab.
- Byggeri og anlægsarbejder, tekniske anlæg, beplantning m.m. skal søges udformet, så de understøtter landskabets dannelsesformer. Byggeri og anlægsarbejder, beplantning m.v., som kan sløre de geologiske landskabstræk, skal så vidt muligt undgås.

Landskabet omkring det ansøgte er præget af et kuperet landbrugslandskab, med en del spredte beplantninger, søer og læhegn, der inddeler de dyrkede landbrugsarealer i varierende størrelse.

Ridehallen bliver etableret cirka 25 meter fra den eksisterende møddingsplads og cirka 35 meter fra den eksisterende staldbygning. Ridehallen placeres ikke i tilknytning til ejendommens hidtidige bebyggelsesarealer (afstand >20 m).

Hvis der foreligger særlig begrundelse for en placering uden tilknytning, kan kommunen godkende projektet, jf. § 23 i husdyrgodkendelsesbekendtgørelsen.

Vurdering af landskabelige forhold

Før udarbejdelsen af denne miljøtilladelse blev sat i værk, var ansøger i dialog med Aabenraa Kommune, som accepterede den valgte placering, da det ikke er muligt at placere ridehallen tættere på den øvrige bygningsmasse, og da placeringen vurderes mest hensigtsmæssig i forhold til de landskabelige hensyn.

Der lægges vægt på følgende (med henvisning til Figur 2):

- Jordvarmeanlæg (lyseblå markering) og højspændings jordkabel (rød streg) forhindrer placering længere mod nord.
- Ridehallen kan ikke placeres hvor den nuværende ridebane ligger, da en ridehal på denne placering ikke kan overholde afstandskravene på 30 m til naboskel og 50 m til nabobeboelse (Hokkerupvej 1). Der er ikke muligt at dispenseres fra afstandskravet på 50 m til nabobeboelse (forbudszone).
- Hele ejendommens matrikel (matr. nr. 7, Lundtoft, Kliplev) omkranses af eksisterende beplantning, som virker afskærmende. Ridehallen vil delvist blive gravet ind i terrænet og etableres i niveau med de eksisterende bygninger, så der opleves en visuel sammenhæng mellem den nye ridehal og den øvrige bygningsmasse på ejendommen, og så ridehallen ikke bliver markant højere (ikke ligger højere i terrænet på en bakketop).
- Aabenraa Kommune vil stille vilkår om, at den eksisterende beplantning, der omkranser ejendommens matrikel, skal opretholdes, og beplantningen skal vedligeholdes. Ridehallen skal opføres i materialer og farvevalg som eksisterende bygninger, i afdæmpede farver inden for jordfarveskalalen og ikke-reflekterende materialer.



Figur 2 Placering af jordvarmeanlæg (lyseblå markering) og højspændings jordkabel (rød streg).

2.4.2 Beskyttelseslinjer

Husdyrbruget ligger ikke inden for kystnærhedszonen, søbeskyttelseslinje, skovbyggelinje, kirkebyggelinje, åbesskyttelseslinje, fortidsmindebeskyttelseslinje eller beskyttede sten og jorddiger.

2.4.3 Kulturarv

Det nærmeste fredede fortidsminde ligger cirka 1 kilometer sydvest for ejendommen. Fortidsmindet er en milepæl/-sten, dateret til nyere tid.

Det ansøgte ligger ikke inden for udpegninger af værdifuldt kulturmiljø eller kulturhistoriske bevaringsværdier.

Vurdering af kulturarv

Det ansøgte vurderes på baggrund af placeringen og omfang, ikke at medføre påvirkninger på den omkringliggende kulturarv.

2.4.4 Afstandskrav

Husdyrbruglovens afstandskrav jævnfør §6 overholdes, idet husdyrbruget ligger mere end 50 meter fra:

- eksisterende eller ifølge kommuneplanens rammedel fremtidigt byzone- eller sommerhusområde,
- område i landzone, der i lokalplan er udlagt til boligformål, blandet bolig- og erhvervsformål eller til offentlige formål med henblik på beboelse, institutioner, rekreative formål og lign.,
- en nabobeboelse

Nedenfor er oplistet afstandskravene i *Husdyrbruglovens* §8, hvor etablering af husdyranlæg og gødnings- og ensilageopbevaringsanlæg på husdyrbrug, samt udvidelse og ændring heraf, der medfører forøget forurening, ikke er tilladt indenfor:

- 25 meter til vandforsyningsanlæg, der ikke er til almen vandforsyning
- 50 meter til vandforsyningsanlæg til almen vandforsyning
- 15 meter til vandløb (herunder dræn) og søer større end 100 m², dog 100 meter ved etablering af gødningsopbevaringsanlæg til flydende husdyrgødning
- 15 meter til offentlig vej og privat fællesvej
- 25 meter til levnedsmiddelvirksomhed
- 15 meter til beboelse på samme ejendom
- 30 meter til naboskel

Af tabel 5 nedenfor fremgår afstandene fra det ansøgte til de ovennævnte afstandsmarkører.

5ø - Vandløb og søer over 100 kvm		
Type	Navn	Afstand [m]
Driftsbygning	Ridehal	134
Staldbygning	Hestestald	76
Godningslager	Ny møddingsplads	109

Vandforsyningsanlæg (ikke almen) - Vandforsyningsanlæg (ikke almen)		
Type	Navn	Afstand [m]
Driftsbygning	Ridehal	334
Staldbygning	Ammekøer	333
Godningslager	Ny møddingsplads	365

Naboskel - Naboskel		
Type	Navn	Afstand [m]
Driftsbygning	Ridehal	49
Staldbygning	Hestestald	14
Godningslager	Ny møddingsplads	22

Levnedsmiddelvirksomhed? - Levnedsmiddelvirksomhed		
Type	Navn	Afstand [m]
Driftsbygning	Ridehal	4346
Staldbygning	Hestestald	4308
Godningslager	Ny møddingsplads	4334

Nabobeboelse - Nabobeboelse		
Type	Navn	Afstand [m]
Driftsbygning	Ridehal	72
Staldbygning	Hestestald	69
Godningslager	Ny møddingsplads	75

Offentlig vej - Offentlig vej og privat fællesvej		
Type	Navn	Afstand [m]
Driftsbygning	Ridehal	86
Staldbygning	Hestestald	20
Godningslager	Ny møddingsplads	55

Beboelse på samme ejendom - Beboelse på samme ejendom		
Type	Navn	Afstand [m]
Driftsbygning	Ridehal	66
Staldbygning	Hestestald	
Godningslager	Ny møddingsplads	34

Kliplej vandværk - Vandforsyningsanlæg (almen)		
Type	Navn	Afstand [m]
Driftsbygning	Ridehal	3905
Staldbygning	Hestestald	3867
Godningslager	Ny møddingsplads	3892

Nabobeboelse - Nabobeboelse		
Type	Navn	Afstand [m]
Driftsbygning	Ridehal	69
Staldbygning	Hestestald	74
Godningslager	Ny møddingsplads	78

Offentlig vej, Hokkerupvej - Offentlig vej og privat fællesvej		
Type	Navn	Afstand [m]
Driftsbygning	Ridehal	78
Staldbygning	Hestestald	98
Godningslager	Ny møddingsplads	99

Test - Naboskel		
Type	Navn	Afstand [m]
Driftsbygning	Ridehal	30
Staldbygning	Ammekøer	35
Godningslager	Ny møddingsplads	73

Naboskel - Naboskel		
Type	Navn	Afstand [m]
Driftsbygning	Ridehal	30
Staldbygning	Ammekøer	35
Godningslager	Ny møddingsplads	73

Tabel 5, Afstande fra staldbygning og lager til afstandsmarkører. Kilde: Husdyrgodkendelse.dk.

I tilladelsen fra 2022 er der meddelt dispensation fra afstandskravet på 30 meter til naboskel for stald og den nye møddingsplads samt 15 meter fra stalden til beboelse på samme ejendom.

De øvrige afstandskrav jævnfør §8 i Husdyrbrugloven er med det ansøgte overholdt.

Vurdering af afstandskrav

De øvrige afstandskrav i forhold til Husdyrbruglovens §6 og §8 er overholdt, og vurderes ikke at ville blive påvirket af en forøget forurening eller gener.

2.5 Ammoniakemission og -deposition (B5, B4)

Ud fra oplysninger om størrelse af produktionsarealerne, dyre- og gulvtype i ansøgt drift, nudrift og 8 års drift beregnes husdyrbrugets ammoniakemission i de tre drifter. Det samlede resultat af ammoniakberegningerne og meremissionerne for husdyrbruget fremgår af tabel 6 og tabel 7.

Den totale ammoniakemission fra det ansøgte er 100,5 kg NH₃-N/år. Der sker med det ansøgte en meremission på 29,1 kg NH₃-N/år i forhold til 8 års drift og 21,2 kg NH₃-N/år nudrift.

Driftstype:	Ammoniakemission fra staldafsnit (kg NH ₃ -N/år)	Ammoniakemission fra lagre (kg NH ₃ -N/år)	Ammoniakemission fra husdyrbruget (kg NH ₃ -N/år)
Ansøgt drift	92,6	7,9	100,5
Nudrift	71,4	7,9	79,3
8 års-drift	71,4	0,0	71,4

Tabel 6, Ammoniakemission fra staldafsnit, opbevaringslager og totalt fra husdyrbruget. Kilde: husdyrgodkendelse.dk

Samlet emission: 100,5 (kg NH ₃ -N/år)	Meremission (8 års-drift): 29,1 (kg NH ₃ -N/år)	Meremission (nudrift): 21,2 (kg NH ₃ -N/år)
--	---	---

Tabel 7, Samlet resultat af ammoniakberegninger. Kilde: husdyrgodkendelse.dk

2.5.1 Ammoniak til naturområder

Husdyrbrugets ammoniakemission må ikke give anledning til væsentlig påvirkning af naturområder, der er beskyttede af europæisk lovgivning (Natura2000 områder). Der må heller ikke ske påvirkning af naturområder, der er beskyttet af dansk lovgivning eller som kan være leve- eller ynglelokalitet for særligt beskyttede dyrearter (bilag IV arter).

Der er specifikke krav for maksimal total- og meredeposition af ammoniak til kategori 1 og 2 natur, samt krav der kan stilles til kategori 3 natur.

Husdyrbruget ligger ikke inden for områder med særlige naturbeskyttelsesinteresser eller potentielle naturbeskyttelsesområder.

Kategori 1 natur

Det nærmeste kategori 1 naturområde som indgår i Natura2000 område, ligger cirka 1,4 kilometer mod nordvest. Naturområdet er *skovbevokset tørvemose*. Naturområdet har en totaldeposition på 0,0 kg N/ha/år.

Vurdering af kategori 1 natur

Det nærmeste kategori 1 naturområde modtager en totaldeposition på 0,0 kg N/ha/år. Beskyttelsesniveauet for kategori 1 natur afhænger af, hvor mange husdyrbrug der bidrager med kumulation til naturområdet. Ved "worst-case" er beskyttelsesniveauet på 0,2 kg N/ha/år. Det er derfor ikke undersøgt, hvorvidt der er andre husdyrbrug der bidrager med kumulation til naturområdet. Samlet vurderes det, at det ansøgte overholder beskyttelsesniveauet.

Kategori 2 natur

Det nærmeste kategori 2 naturområde er en beskyttet højmosé, der ligger cirka 550 meter mod sydvest. Totaldepositionen til overdrevet er 0,0 kg N/ha/år.

Vurdering af kategori 2 natur

Det udpegede kategori 2 naturområde modtager en totaldeposition på 0,0 kg N/ha/år. Beskyttelsesniveauet for kategori 2 natur er en totaldeposition på 1 kg N/ha/år, hvorfor det vurderes at det ansøgte overholder det gældende beskyttelsesniveau.

Kategori 3 natur og §3 naturområder

Der er to kategori 3 moser henholdsvis 230 meter og 280 meter fra husdyrbruget. Derudover er der i ansøgningsystemet *husdyrgodkendelse.dk* udpeget den nærmeste ammoniakfølsomme skov, der ligger cirka 245 meter fra husdyrbruget. Alle tre kategori 3 naturområder modtager en merdeposition på 0,0 kg N/ha/år.

Den nærmeste §3 registrerede sø ligger 76 meter fra husdyrbruget, og modtager en merdeposition på 0,0 kg N/ha/år i forhold til både nudrift og 8 års drift.

Vurdering af kategori 3 natur og §3 naturområder

Merdepositionen til de tre kategori 3 naturpunkter er 0,0 kg N/ha/år i forhold til nudrift og 8 års drift. Beskyttelsesniveauet for kategori 3 natur, afhænger af kommunens konkrete vurdering af det enkelte naturområde, men der kan ikke stilles krav til en merdeposition på under 1 kg N/ha/år. Det vurderes, at det ansøgte derfor overholder beskyttelsesniveauet for kategori 3 natur.

Merdepositionen til den nærmeste sø er 0,0 kg N/ha/år i forhold til nudriften og 8 års driften. Totaldepositionen til søen er 0,1 kg N/ha/år. Beskyttelsesniveauet for ammoniakfølsomme §3 naturområder, afhænger ligeledes af kommunens konkrete vurdering af det enkelte naturområde. Der kan dog ikke stilles krav til en merdeposition på under 1 kg N/ha/år. Det vurderes derfor, at det ansøgte overholder beskyttelsesniveauet for §3 natur.

Nedenfor i tabel 8 ses de beregnede ammoniakdepositioner til de udpegede naturområder.

Navn:	Kategori:	Opretter:	Kumulation:	Ruhed natur:	Merdeposition (kg N/ha/år):		Totaldeposition (kg N/ha/år):
					8-års drift	Nudrift:	
§3 Sø (ikke kategori 3)	Kategori 3	Ansøger	0	Bn	0,0	0,0	0,1
K3. Naturligt tilgroet lysåbent areal	Kategori 3	Ansøger	0	S	0,0	0,0	0,0
K3. Mose (2)	Kategori 3	Ansøger	0	S	0,0	0,0	0,0
K3. Mose (1)	Kategori 3	Ansøger	0	S	0,0	0,0	0,0
K2. Beskyttet højmoser mod sydvest	Kategori 2	Ansøger	0	S	0,0	0,0	0,0
K1. Skovbevokset tørvemose - Vilsbæk krat	Kategori 1	Ansøger	2	S	0,0	0,0	0,0

Tabel 8, Oversigt over mer- og totaldeposition til de udpegede naturområder. Kilde: *husdyrgodkendelse.dk*

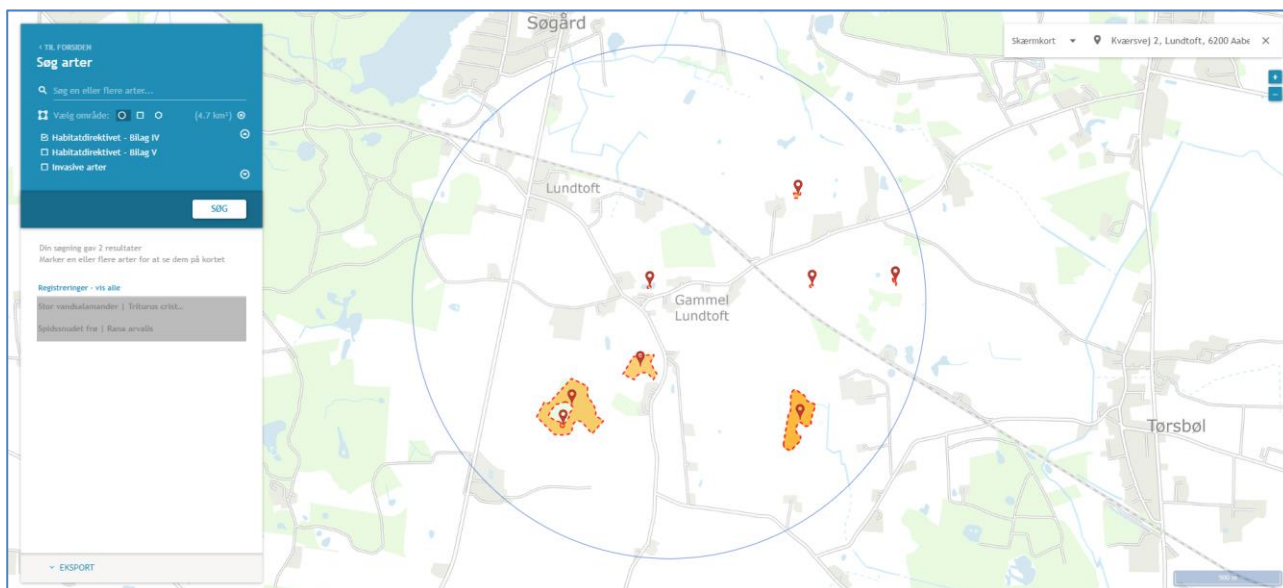
Bilag IV arter

Bilag IV arter er særlig beskyttede dyrearter, der fremgår af bilag IV i EU's habitatdirektiv. Det betyder, at arternes yngle- og rasteområder ikke må beskadiges eller ødelægges.

Der er i forbindelse med denne ansøgning, gennemgået følgende materiale, for at klarlægge mulige levesteder for Bilag IV arter i nærheden af husdyrbruget, hvor det samlede resultatet fremgår af tabel 8:

- "Faglig rapport fra DMU nr. 635, 2007 - Håndbog over dyrearter på habitatdirektivets bilag IV"²
- Danmarks Miljøportals naturdata – med registreringer af arter i forbindelse med myndighedernes naturovervågning.

Af figur 3 fremgår det, at der er registreret stor vandsalamander og spidssnudet frø i nærheden af det ansøgte.



Figur 3, Registrering af bilag IV arter i området omkring det ansøgte projekt. Kilde: <https://naturdata.miljoportal.dk/>

Tabel 8 er en oversigt over de mulige bilag IV arter, der kan findes i nærheden af det ansøgte husdyrbrug.

Dansk navn	Videnskabeligt artsnavn	Kilde
Pattedyr		
Sydflagermus	Eptesicus serotinus	DMU nr. 635
Dværgflagermus	Pipistrellus pygmaeus	DMU nr. 635
Frynsflagermus	Myotis nattereri	DMU nr. 635
Pipistrellflagermus	Pipistrellus pipistrellus	DMU nr. 635
Vandflagermus	Myotis daubentonii	DMU nr. 635
Brunflagermus	Nyctalus noctula	DMU nr. 635
Langøret flagermus	Plecotus auritus	DMU nr. 635
Troldflagermus	Pipistrellus nathusii	DMU nr. 635
Hasselmus	Muscardinus avellanarius	DMU nr. 635
Odder	Lutra lutra	DMU nr. 635
Padder		
Stor vandsalamander	Triturus cristatus	DMU nr. 635, Naturdata
Spidssnudet frø	Rana arvalis	DMU nr. 635, Naturdata
Løgrø	Pelobates fuscus	DMU nr. 635
Krybdyr		
Markfirben	Lacerta agilis	DMU nr. 635

Tabel 9, Mulige Bilag IV arter, der kan have levesteder i nærheden af husdyrbruget.

² <https://www.dmu.dk/Pub/FR635.pdf>

Vurdering af bilag IV arter

I forbindelse med det ansøgte bliver der ikke fjernet bygninger, træer, sten- og jordbunker eller levende hegn, der kan være levesteder for bilag IV arter.

Det ansøgte vurderes ligeledes ikke at ville medføre en negativ påvirkning eller tilstandsændring af områdets naturområder og vandhuller, der ligeledes kan være leve- og yngleområde for bilag IV arter.

Biologisk mangfoldighed og potentielle økologiske forbindelser

I Aabenraa Kommunes kommuneplan er der sat mål for den biologiske mangfoldighed. Målene er at den biologiske mangfoldighed i naturen generelt skal øges, at arealet til naturarealer skal øges, og at de skal være sammenhængende og naturindholdet forbedres. Spredningsveje for dyr og planter skal sikres og udbygges. For naturarealer der er særligt nærringsfattige og dermed biologisk mangfoldige, skal der ske en ekstra beskyttelsesindsats, og så skal det sikres, at levesteder for de berørte arter af vilde dyr og planter gøres robuste overfor kommende klimaændringer.

Det ansøgte ligger inden for udpegningen af områder med særlige naturbeskyttelsesinteresser, potentielle naturbeskyttelsesområder, områder med særlige økologiske forbindelser eller potentielle økologiske forbindelser.

Vurdering af biologisk mangfoldighed

Som beskrevet ovenfor, så ligger det ansøgte ikke inden for de særlige udpegninger for biologisk mangfoldighed, hvorfor det vurderes, at det ansøgte ikke vil medføre en negativ påvirkning eller forringelse af dyr og planter spredningsmuligheder.

2.6 Lugtemission (B4, B6, D1e, D1g)

De nærmeste lugtberegningspunkter er udpeget i skema 244930 i *husdyrgodkendelse.dk* og fremgår af figur 4.

Den nærmeste enkeltbolig uden landbrugspligt er Hokkerupvej 1, der ligger 69 meter sydvest for det ansøgte husdyrbrug.

Nærmeste samlede bebyggelse udløses ved Bussebjergrvej 3, hvortil der er 564 meter.

Nærmeste byzone er Lundtoft, Klipleve, der ligger cirka 1,2 kilometer mod nordvest.

Der er ikke vurderet på, om der er kumulation til andre husdyrbrug indenfor 100 meter fra nærmeste enkelt bolig uden landbrugspligt og samlet bebyggelse, samt indenfor 300 meter fra nærmeste byzone.

Der er i ansøgningskemaet indsat worst-case i forhold til kumulation (to eller flere ejendomme).



Figur 4, Nærmeste nabo, samlede bebyggelse og byzone. Kilde: husdyrgodkendelse.dk

Bebyggelse	Kumulation	Model	Ukorrigeret geneafstand	Korrigeret geneafstand	Vægtet gennemsnits- afstand	Genekriterie overholdt
Hokkerupvej 1 🏠	2	FMK	13,5*	13,5*	113,8	Ja
Kværnsvej 1 🏠	2	FMK	13,5*	13,5*	164,5	Ja
Kværnsvej 5 🏠	2	FMK	13,5*	13,5*	142,8	Ja
Bussebjergvej 3 🏠	2	FMK	24*	24*	630,5	Ja
Lundtoft, Klipleve 🚗	2	FMK	42,7*	42,7*	1324,8	Ja

6.2.1 Forklaring til samlet resultat af lugtberegning

* Geneafstanden fra NY modellen er 0, selvom der er en faktisk lugt fra stalgruppen. Dette skyldes at lugten er for lav til at lugtspredningen kan beregnes.

Konsekvenszone: 36 m

Rød: Bemærk at geneafstanden til byzone er længere end konsekvenszonen.

Tabel 10, Beregning af lugtgeneafstand til nærmeste enkeltbolig uden landbrugspligt, samlede bebyggelse og byzone. Kilde: husdyrgodkendelse.dk

Vurdering af lugtemission

Lugtberegningerne sker i overensstemmelse med *husdyrgodkendelsesbekendtgørelsen*, og kravene til lugt er med det ansøgte projekt overholdt.

Lugt opfattes forskelligt af forskellige personer. Det kan derfor ikke afvises, at nogle vil finde en lugtgeneafstand utilstrækkelig, selv om de bor længere væk end den beregnede lugtgeneafstand, mens andre ikke føler sig generet, selv om de bor inden for lugtgeneafstanden.

Der er ikke kendskab til, at lugt fra husdyrbrug er direkte sundhedsskadelig.

På baggrund af ovenstående vurderes det, at husdyrbruget ikke udgør en sundhedsrisiko, samt at husdyrbruget kan etableres som ansøgt uden at være til gene for naboerne.

2.7 Øvrige emissioner og gener (B7, D1e)

De primære kilder til emissioner og gener fra husdyrbrug er støj, rystelser, vibrationer, lys, skadedyr og affald. Øvrige emissioner i form af forurening af vand, jordbund og undergrund anses normalvis ikke som værende relevant på husdyrbrug, da staldanlæg og opbevaringsanlæg er etableret i tætte og stabile materialer. Der forekommer desuden ikke stråling fra husdyrbruget.

Placering af aktiviteter på husdyrbruget, der kan medføre gener fremgår af bilag 3.

2.7.1 Støj

På husdyrbruget kan der forekomme mindre støj fra hestene. Der er naturlig ventilation i stalden, hvorfor der ikke forekommer støj herfra.

Der forventes ikke støj fra det øvrige dyrehold.

Vurdering af støj

Aktiviteter der potentielt kan medføre støjgener, vurderes ikke at være af et omfang, der vil have væsentlig betydning for de omkringboende.

2.7.2 Rystelser og vibrationer

Der vil kunne opstå kortvarige rystelser og vibrationer i forbindelse med transporter til og fra husdyrbruget, samt internt på ejendommen. Eventuelle rystelser vil kunne forekomme i forbindelse med transporter forbundet med indkørsel af halm, udbringning af husdyrgødning og levering af foder. Transporterne vil udelukkende ske i dagtimerne.

Vurdering af rystelser og vibrationer

Aktiviteter der kan medføre rystelser og vibrationer udenfor husdyrbruget, vurderes ikke at ville ske i et omfang, der medfører væsentlige gener for de omkringboende.

2.7.3 Støv

I forbindelse med høst, vil der blive indkørt halm, hvilket kan medføre kortvarige støvgener udenfor husdyrbruget.

Derudover vil der kunne forekomme støv internt på husdyrbruget og særligt indendørs i stalden i forbindelse med anvendelse af halm som strøelse ved både heste og ammekvæg.

Vurdering af støv

Det vurderes, at eventuelt støvende aktiviteter, der kan have betydning for de omkringboende, er begrænset til kun at omhandle indkørsel af halm i forbindelse med høsten.

De dagligt støvende aktiviteter, sker indendørs og vurderes derfor udelukkende at kunne medføre støv internt på husdyrbruget, og samtidig være af et begrænset omfang.

Samlet set vurderes støv fra husdyrbruget ikke at være af et omfang, der kan medføre væsentlige gener for naboerne.

2.7.4 Lys

På gavlenden af staldbygningen er der opsat en lampe, der tændes manuelt og kun ved behov. Der er ingen lys i stalden om natten.

Der vil kunne opstå kortvarige lysgener i forbindelse med transporter til og fra ejendommen.

Vurdering af lys

Der er ikke nogen naboer i umiddelbar nærhed af husdyrbrugets tilkørselsveje, og omfanget af lyspåvirkninger fra husdyrbruget vurderes at være meget begrænset, hvorfor det samlet set vurderes, at det ansøgte ikke vil give anledning til væsentlige lysgener for de omkringboende.

2.7.5 Skadedyr

Opbevaring af foder sker i aflukkede foderrum, med tætte beholdere, hvilket minimerer risikoen for tilhold af skadedyr. Eventuel rottebekæmpelse vil blive foretaget efter behov via den kommunale ordning.

Vurdering af skadedyr

De beskrevne bekæmpelsestiltag vurderes, at være tilstrækkelige til, at der ikke er væsentlig risiko for gener fra skadedyr eller menneskers sundhed.

2.7.6 Transporter

Al transport i forbindelse med husdyrbruget sker via to indkørsler fra Kværnsvej, hvor der ikke i umiddelbar nærhed af ind- og udkørsler er nabobeboelser. Der forventes kun et meget begrænset antal af tunge transportere, der vil ske i dagtimerne og i hverdagene.

I forbindelse med hestefysioterapi og handicapidningen forventes der at komme 5-10 biler dagligt.

Af tabel 11 fremgår det forventede antal tunge transportere i forbindelse med det ansøgte husdyrbrug.

Tunge transportere	Ansøgt drift antal/år
Indkørsel af halm til strøelse	1 gang årligt (50 stk.)
Levering af foder (lastbil)	1 gang årligt (leveres i bigbags)
Udbringning af husdyrgødning (traktor og vogn)	4 gang årligt
Forventet antal tunge transportere per år	6

Tabel 11 Skønnede transportere i forbindelse med det ansøgte.

Vurdering af transport

Transportere vurderes ikke at ville medføre væsentlige gener for omkringboende, da antallet af transportere i forbindelse med det ansøgte husdyrbrug forventes at være begrænset, ligesom der ikke er nogen nabobeboelser i umiddelbar nærhed af til- og frakørsler.

2.8 Reststoffer, affald og naturressourcer (B8, D1c, D1d)

I forbindelse med husdyrproduktionen er der reststoffer og affald, som skal opbevares, håndteres og bortskaffes korrekt efter gældende lovgivning. Dertil kommer, at der i forbindelse med husdyrproduktion generelt også er et forbrug af naturressourcer, der bør minimeres mest muligt. Med udgangspunkt i husdyrbrugets størrelse og aktiviteter, er reststoffer og affald beskrevet og vurderet herunder.

Placering af aktiviteter, der kan medføre en forurening fremgår af bilag 3.

2.8.1 Affald

Fra husdyrbruget vil de primære affaldstyper være plast/papirsække fra foder, samt bigbags og bindegarn fra halmballer. Affald forbundet med husdyrbruget vil blive samlet og kørt på genbrugspladsen efter behov.

Der vil som udgangspunkt ikke forekomme betydelige mængder af farligt affald på det ansøgte husdyrbrug. Batterier og lyspærer vil blive afleveret på genbrugspladsen.

Vurdering af affald

Generelt vurderes det, at husdyrbrugets sortering, opbevaring og bortskaffelse af affald sker miljømæssig forsvarligt og i overensstemmelse med Aabenraa Kommunes retningslinjer for erhvervsaffald. Det vurderes, at affald fra husdyrbruget ikke udgør en væsentlig risiko for miljøet.

2.8.2 Råvarer

De primære råvarer på husdyrbruget er vand og foder til hestene, samt halm til strøelse. Dertil kommer elektricitet til lys og drift i stalden. Vand og el beskrives særskilt i afsnit 2.8.3 og 2.8.4 herunder.

Hestene fodres med lucerne og tilskudsfoder. Foderforbruget tilpasses den enkelte hest, og der fodres ikke med mere, end hvad der er brug for. Strøelse udgør maksimalt 50 bigballer.

2.8.3 Energiforbrug

Der vil ikke være en særskilt elmåler tilknyttet dyreholdet. Der benyttes primært el til belysning i stalden, samt til forbruget i stuehuset. Der forventes ikke aktiviteter på husdyrbruget, der medfører et højt elforbrug.

Ejendommen forsynes med el fra egne solceller, og elforbruget forventes med det ansøgte at være uændret.

Vurdering af energiforbrug

Da der ikke findes normtal for energiforbruget for heste, er der ikke beregnet et forventet elforbrug. Det vurderes, at der med ovenstående beskrivelse, er gjort rede for husdyrbrugets elforbrug, og foranstaltninger til at minimere energiforbruget.

2.8.4 Vandforbrug

Husdyrbrugets vandforbrug knytter sig primært til forbruget i stuehuset, samt drikkevand til hestene. I staldene er der være drikkekopper, mens der på markerne er drikkekar.

Husdyrbruget er forsynet med vand fra Aabenraa Vandforsyning.

Vurdering af vandforbrug

Det vurderes samlet set, at husdyrbruget med de beskrevne foranstaltninger, minimere vandforbruget mest muligt, og at der ikke er væsentlig risiko for uheld, der medfører unødigt vandforbrug.

2.8.5 Spildevand og restvand

Der sker med det ansøgte ingen ændringer i de eksisterende afløbsforhold.

Tagvand fra stalden og ridehal nedsives.

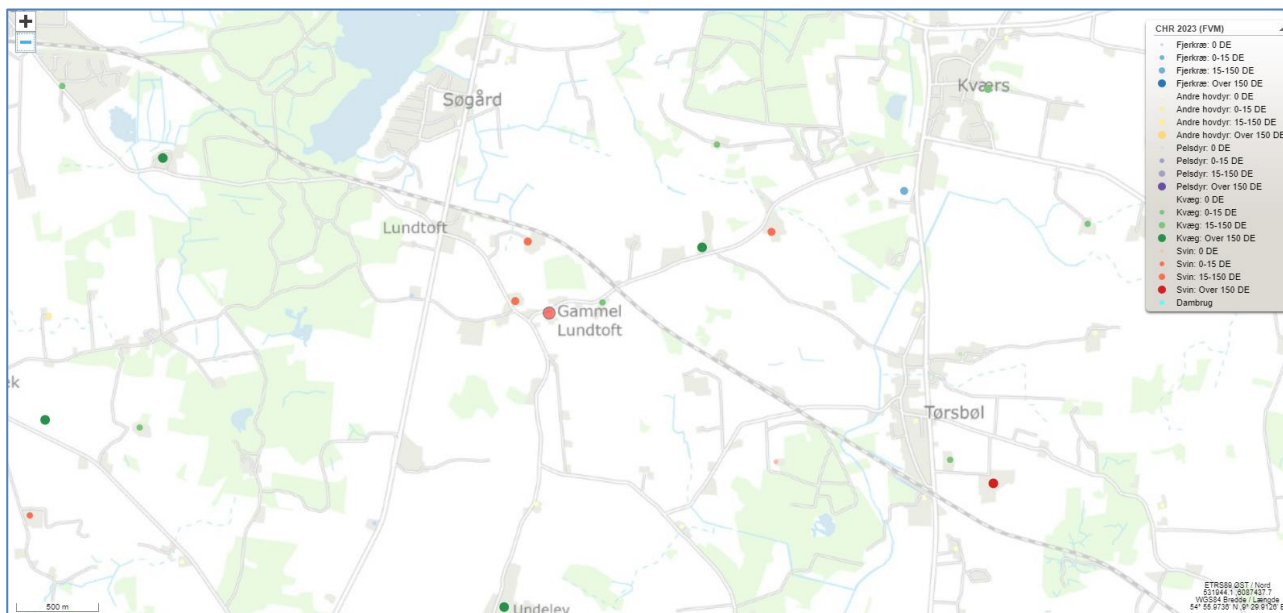
Det sanitære spildevand fra stuehusene ledes til offentlig kloak.

Vurdering af spildevand og restvand

Da der er fast bund i hestestalden og ingen afløbsriste på ejendommens uden omsareal, vurderes spildevand fra husdyrbruget ikke at medføre en væsentlig risiko for forurening eller væsentlig påvirkning af jord, undergrund og nærtliggende vandmiljø.

2.9 Kumulation med andre husdyrbrug (D1b)

I nedenstående figur ses det ansøgte og andre husdyrbrug registeret i CHR i 2023.



Figur 5, Husdyr i CHR 2023

Kumulation i forhold til ammoniakdeposition til natur er beskrevet under punkt 2.5, mens kumulation i forhold til lugt og naboer er behandlet under punkt 2.6.

Vurdering af kumulation med andre husdyrbrug

Der er ikke kendskab til miljøproblemer i området, som vurderes at kunne have en væsentlig betydning for det omkringliggende miljø.

Der ligger en del andre husdyrbrug, både større produktionsbesætninger og mindre hobbydyrhold, i umiddelbar nærhed af det ansøgte. På baggrund af det ansøgtes omfang, vurderes der ikke at ville give anledning til væsentlige kumulative virkninger i forhold til gener og eventuelle forureninger.

2.10 Forurenings- og genebegrænsende tiltag (B7, D1e)

For at beskytte nærmiljøet og grundvandet, vil ansøger have følgende procedurer for håndtering af husdyrgødning, olie og kemikalier og døde dyr.

Husdyrgødning

På ejendommen vil der være husdyrgødning i form af dybstrøelse fra hestene. Husdyrgødningen vil blive opbevaret på den nye møddingsplads, hvor der er afløb til opsamlingsbeholder, og hvor dybstrøelsen ligger overdækket indtil udbringning.

Olie og kemikalier

Der opbevares ikke olieprodukter eller kemikalier på ejendommen, hvorfor der ikke er nogen risiko forbundet herved.

Døde dyr

Det sker meget sjældent, at der er døde dyr på husdyrbruget. Skulle det ske, vil det døde dyr blive placeret ved vejen, og overdækket med en lufttæt presenning indtil afhentningen sker. Døde dyr meldes til Daka med det samme, og afhentes som udgangspunkt inden for ét døgn. Den beskrevne håndtering af døde dyr vurderes, at ske miljømæssig forsvarlig og placeringen vurderes ikke at give anledning til væsentlige gener.

2.11 Forslag til egenkontrol (B7)

Der er ikke benyttet miljøteknoliger der kræver, at der stilles vilkår til egenkontrol.

2.12 BAT-ammoniakemission (B9)

Det ansøgte ammoniakemission er under 750 kg NH₃-N, hvilket er under grænsen for BAT, og dette afsnit er derfor ikke relevant at behandle yderligere.

2.13 Grænseoverskridende virkninger (B10)

Det ansøgte husdyrbrug på Kværsvvej ligger cirka 9 kilometer fra den dansk/tyske grænse.

Vurdering af grænseoverskridende virkninger

Ansøgningen vurderes på baggrund af afstanden til landegrænsen, ikke at medføre grænseoverskridende virkninger.

2.14 Klima (D1f)

Nedenfor fremgår husdyrbrugets sårbarhed i forhold til nedbør, vandstigning fra vandløb, grundvandsstigning samt havvandsstigning. Alle data er hentet fra Klimatilpasningskortet³.

Nedbør

Ved meget voldsom nedbør, med en døgnnedbør på op til 150 millimeter, er der ikke angivet nogen bygninger eller anlæg, der har væsentlig risiko for påvirkninger.

Grundvand

Det terrænnære grundvand omkring husdyrbrugets bygninger og anlæg, har om vinteren en minimumsdybde på mellem 3 - og 10 meter. Der vurderes derfor ikke at være væsentlig risiko for u hensigtsmæssige påvirkninger af grundvandet.

Vandløb og hav

Husdyrbruget ligger ikke i et område, der forventes at blive påvirket af oversvømmelser fra vandløb eller havvandsstigning.

³ <https://kamp.miljoportal.dk/>

2.15 Risiko for ulykker og katastrofer (D1f)

Den største risiko for forurening fra husdyrbruget vurderes at være knyttet til håndteringen af dybstrøelse. Stalden er opført i tætte og stabile materialer, og møddingspladsen er ligeledes etableret i tætte og stabile materialer, med korrekt afløb til opsamlingsbeholder, således at risikoen for forurening herfra minimeres.

Husdyrbruget ligger ikke i nærheden af større industrielle anlæg, der risikerer at medføre alvorlige konsekvenser i tilfælde af ulykker eller katastrofer. Området som det ansøgte husdyrbrug er beliggende i, er desuden heller ikke udsat i forhold til naturkatastrofer såsom jordskælv eller jordskred, der kan føre til, at der sker skade på bygninger og anlæg.

Husdyrbruget er endvidere ikke beliggende i risikoområde i forhold til oversvømmelser i forbindelse med vandstigninger fra grundvand, vandløb eller hav.

2.16 Oplysninger om konsulenten (A4)

Ansøgningen er udarbejdet af Pba.i jordbrug, Henriette Fries, Spiras, som har arbejdet med landbrugets miljøforhold i 15 år. Dels som rådgiver, kommunal miljømedarbejder, AC-tekniker i Miljøstyrelsen og nu miljørådgiver i landboforeningen Spiras.

3. Screening af om projektet er omfattet af krav om miljøkonsekvensvurdering (D1, D2, D3)

Projektet vurderes ikke at kunne medføre væsentlige indvirkninger på miljøet i relation til de kriterier, der er anført i husdyrgodkendelsesbekendtgørelsens bilag 1, punkt D nr. 1 og 2, der omhandler projektets karakteristika og placering, og under hensyn til projektets indvirkning på faktorer, der følger af §4, stk. 6.

Ifølge husdyrgodkendelsesbekendtgørelsens §63 nr. 3, skal husdyrbrugets særkender beskrives i afgørelsen, og fremgår af kapitel 2. Husdyrbrugets indvirkninger er vurderet i bilag 1.

På baggrund af ovenstående vurderes det ansøgte ikke at påvirke miljøet væsentligt, hvorfor denne ansøgning ikke er omfattet af kravet om miljøkonsekvensvurdering.

4. Konklusion

Sammenfattet vurderes den ansøgte ændring af husdyrbruget på Kværnsvej 2, 6200 Aabenraa, at kunne ske uden at medføre væsentlig direkte eller indirekte påvirkning af det omkringliggende miljø. Aabenraa Kommune kan ved fastsættelse af normale driftsvilkår for ejendommen fastholde husdyrbruget på de ansøgte tiltag, samt opsætte vilkår for indgreb såfremt husdyrbruget mod forventning medfører forøgede gener for omgivelserne.

5. Bilagsoversigt

Bilag 1. Screeningsdokument jf. bek. nr. 2256 af 29/12/2020, bilag 1, punkt D

Bilag 2. Oversigtskort over ejendommen

Bilag 3. Gene- og forureningskort

Bilag 1. Screeningsdokument jf. husdyrgodkendelsesbekendtgørelsens bilag 1 for miljøansøgningen på Kværnsvej 2, 6200 Aabenraa

Relevante kriterier til bestemmelse af om en ansøgning om godkendelse efter § 16 a, stk. 4, eller tilladelse efter § 16 b, i husdyrbrugsloven er omfattet af krav om miljøkonsekvensvurdering, jf. denne bekendtgørelses § 4, stk. 3, nr. 3. I nedenstående tabel angives bilag 1 punkt D kriterier sammenholdt med kapitalerne i denne miljøansøgning.

Krav i husdyrgodkendelsesbekendtgørelsens bilag 1 punkt D	Henvisning til afsnit i miljøansøgning
1. Projektets karakteristika	
Projektets karakteristika skal især ansues i forhold til:	
a) Hele projektets dimensioner og udformning.	2.1 + 2.2
b) Kumulation med andre eksisterende og/eller godkendte projekter.	2.5 + 2.6 + 2.7.5
c) Brugen af naturressourcer, særlig jordarealer, jordbund, vand og biodiversitet.	2.8.2 + 2.8.3 + 2.8.4
d) Affaldsproduktion.	2.8.1
e) Forurening og gener.	2.7 + 2.7.6
f) Risikoen for større ulykker og/eller katastrofer, som er relevante for det pågældende projekt, herunder sådanne som forårsages af klimaændringer, i overensstemmelse med videnskabelig viden.	2.11 + 2.12
g) Risikoen for menneskers sundhed (f.eks. som følge af vand- eller luftforurening).	2.6 + 2.7 + 2.8
<u>Vurdering</u>	
Samlet vurderes projektets karakteristika ikke at give anledning til, at det anmeldte projekt vil kunne påvirke miljøet væsentligt.	

<p>2. Projektets Placering Den miljømæssige sårbarhed i de geografiske områder, der kan forventes at blive berørt af projekter, skal tages i betragtning, navnlig:</p>	
<p>a) den eksisterende og godkendte arealanvendelse,</p>	2.2
<p>b) naturressourcernes (herunder jordbund, jordarealer, vand og biodiversitet) relative rigdom, forekomst, kvalitet og regenereringskapacitet i området og dettes undergrund,</p>	2.4
<p>c) det naturlige miljøes bæreevne med særlig opmærksomhed på følgende områder: i) Vådområder, områder langs bredder, flodmundinger. ii) Kystområder og havmiljøet. iii) Skovområder. iv) Naturreserver og -parker. v) Områder, der er registreret eller fredet ved national lovgivning; Natura 2000-områder udpeget af medlemsstater i henhold til direktiv 92/43/EØF og direktiv 2009/147/EF. vi) Områder, hvor det ikke er lykkedes — eller med hensyn til hvilke det menes, at det ikke er lykkedes — at opfylde de miljøkvalitetsnormer, der er fastsat i EU-lovgivningen, og som er relevante for projektet. vii) Tætbefolkede områder. viii) Landskaber og lokaliteter af historisk, kulturel eller arkæologisk betydning.</p>	2.4
<p><u>Vurdering</u> Samlet vurderes projektets placering ikke at give anledning til, at det anmeldte projekt vil kunne påvirke miljøet væsentligt.</p>	

<p>3. Arten af og kendetegn ved den potentielle indvirkning på miljøet</p> <p>Projektets forventede væsentlige virkninger på miljøet skal ses i relation til de kriterier, der er anført under punkt 1 og 2 ovenfor, og under hensyn til projektets indvirkning på faktorer, der følger af § 4, stk. 6, idet der skal tages hensyn til</p>	
<p>a) indvirkningens størrelsesorden og rumlige udstrækning (f.eks. geografisk område og antallet af personer, der forventes berørt),</p>	<p>2.1 + 2.2 + 2.3</p>
<p>b) indvirkningens art,</p>	<p>2</p>
<p>c) indvirkningens grænseoverskridende karakter,</p>	<p>2.10</p>
<p>d) indvirkningens intensitet og kompleksitet,</p>	<p>2</p>
<p>e) indvirkningens sandsynlighed,</p>	<p>2</p>
<p>f) indvirkningens forventede indtræden, varighed, hyppighed og reversibilitet,</p>	<p>2</p>
<p>g) kumulationen af projektets indvirkninger med indvirkningerne af andre eksisterende og/eller godkendte projekter,</p>	<p>2.5.1 + 2.6 + 2.7.5</p>
<p>h) muligheden for reelt at begrænse indvirkningerne.</p>	<p>2</p>
<p><u>Vurdering</u></p> <p>Samlet vurderes projektet i relation med andre projekter, ikke at give anledning til, at det anmeldte projekt vil kunne påvirke miljøet væsentligt.</p>	

Relevante kriterier til bestemmelse af om en ansøgning om godkendelse efter § 16 a, stk. 4, eller tilladelse efter § 16 b, i husdyrbrugsloven er omfattet af krav om miljøkonsekvensvurdering, jf. denne bekendtgørelses § 4, stk. 3, nr. 3. I nedenstående tabel angives bilag 1 punkt D kriterier sammenholdt med kapitalerne i denne miljøansøgning.

Krav i husdyrgodkendelsesbekendtgørelsens bilag 1 punkt D	Henvisning til kapitel i miljøansøgning
<p>1. Projektets karakteristika</p> <p>Projektets karakteristika skal især anses i forhold til:</p> <p>a) Hele projektets dimensioner og udformning.</p> <p>b) Kumulation med andre eksisterende og/eller godkendte projekter.</p> <p>c) Brugen af naturressourcer, særlig jordarealer, jordbund, vand og biodiversitet.</p> <p>d) Affaldsproduktion.</p> <p>e) Forurening og gener.</p> <p>f) Risikoen for større ulykker og/eller katastrofer, som er relevante for det pågældende projekt, herunder sådanne som forårsages af klimaændringer, i overensstemmelse med videnskabelig viden.</p> <p>g) Risikoen for menneskers sundhed (f.eks. som følge af vand- eller luftforurening).</p>	<p>I følgende kapitler er projektet karakteristika gennemgået:</p> <p>Kap. 2.1 og 2.1</p> <p>Kap. 2.7.7</p> <p>Kap. 2.4 – 2.5</p> <p>Kap. 2.8</p> <p>Kap. 2.5 -2.6</p> <p>Kap. 2.12</p> <p>Kap. 2.7</p> <p>Samlet vurderes projektets karakteristika ikke at give anledning til, at det anmeldte projekt vil kunne påvirke miljøet væsentligt.</p>
<p>2. Projektets Placering</p> <p>Den miljømæssige sårbarhed i de geografiske områder, der kan forventes at blive berørt af projekter, skal tages i betragtning, navnlig:</p> <p>a) den eksisterende og godkendte arealanvendelse,</p> <p>b) naturressourcernes (herunder jordbund, jordarealer, vand og biodiversitet) relative rigdom, forekomst, kvalitet og regenereringskapacitet i området og dettes undergrund,</p> <p>c) det naturlige miljøes bæreevne med særlig opmærksomhed på følgende områder:</p> <p>i) Vådområder, områder langs bredder, flodmundinger.</p> <p>ii) Kystområder og havmiljøet.</p> <p>iii) Skovområder.</p> <p>iv) Naturreservater og -parker.</p> <p>v) Områder, der er registreret eller fredet ved national lovgivning; Natura 2000-områder udpeget af medlemsstater i henhold til direktiv 92/43/EØF og direktiv 2009/147/EF.</p>	<p>I følgende kapitler er projektet placering gennemgået:</p> <p>Kap. 2.4 og 2.5</p> <p>Samlet vurderes projektets placering ikke at give anledning til, at det anmeldte projekt vil kunne påvirke miljøet væsentligt.</p>

<p>vi) Områder, hvor det ikke er lykkedes — eller med hensyn til hvilke det menes, at det ikke er lykkedes — at opfylde de miljøkvalitetsnormer, der er fastsat i EU-lovgivningen, og som er relevante for projektet.</p> <p>vii) Tætbefolkede områder.</p> <p>viii) Landskaber og lokaliteter af historisk, kulturel eller arkæologisk betydning.</p>	
<p>3. Arten af og kendetegn ved den potentielle indvirkning på miljøet</p> <p>Projektets forventede væsentlige virkninger på miljøet skal ses i relation til de kriterier, der er anført under punkt 1 og 2 ovenfor, og under hensyn til projektets indvirkning på faktorer, der følger af § 4, stk. 6, idet der skal tages hensyn til</p> <p>a) indvirkningens størrelsesorden og rumlige udstrækning (f.eks. geografisk område og antallet af personer, der forventes berørt),</p> <p>b) indvirkningens art,</p> <p>c) indvirkningens grænseoverskridende karakter,</p> <p>d) indvirkningens intensitet og kompleksitet,</p> <p>e) indvirkningens sandsynlighed,</p> <p>f) indvirkningens forventede indtræden, varighed, hyppighed og reversibilitet,</p> <p>g) kumulationen af projektets indvirkninger med indvirkningerne af andre eksisterende og/eller godkendte projekter,</p> <p>h) muligheden for reelt at begrænse indvirkningerne.</p>	<p>Projektets potentielle indvirkninger på miljøet er beskrevet i:</p> <p>Kap. 2</p> <p>Samlet vurderes projektet i relation med andre projekter, ikke at give anledning til, at det anmeldte projekt vil kunne påvirke miljøet væsentligt.</p>

Bilag 2. Oversigtskort over ejendommen



Bilag 3. Gene- og forureningskort

