

---

## Tillæg til miljøgodkendelse

Teltoverdækning på gyllebeholder på husdyrbruget Ugerløsevej 1C, 4400 Kalundborg

Tillæg til miljøgodkendelse givet til:  
CVR-nummer: 42228494  
Birkemosegård A/S  
c/o Peter Michael Johansen  
Ugerløsevej 1C  
4400 Kalundborg

Annonceringsdato: 27. marts 2024



## Datablad § 16a tillægsgodkendelse

<b>Ansøger</b>	Birkemosegård A/S
<b>Ansøgers adresse</b>	c/o Peter Michael Johansen, Ugerløsevej 1C, 4400 Kalundborg
<b>Ejendommen</b>	Ugerløsevej 1C, 4400 Kalundborg
<b>Ejer af ejendommen</b>	Birkemosegård A/S
<b>CVR</b>	42228494
<b>CHR</b>	12097
<b>BFE-nummer</b>	9763394
<b>Matrikelnummer</b>	4c, Ugerløse By, Rørby m.fl.
<b>Virksomhedstype</b>	IE-husdyrbrug. Husdyrbrug med flere end 750 stipladser til søer
<b>Ansøgningskema nummer i <a href="http://www.husdyrgodkendelse.dk">www.husdyrgodkendelse.dk</a></b>	242269
<b>Konsulent</b>	Piil Krogsgaard, Vkst Mail: pkr@vkst.dk Mobil: 40405523
<b>Myndighed</b>	Kalundborg Kommune, Plan byg og miljø Telefon: 59535256 Mail: landbrug@kalundborg.dk
<b>Journal nr.</b>	23-014329

## Indholdsfortegnelse

Ikke-teknisk resume.....	4
1. Miljøgodkendelse .....	5
1.1. Afgørelse om miljøgodkendelse.....	5
1.2. Klagevejledning .....	5
1.3. Offentliggørelse .....	6
2. Vilkår for miljøgodkendelsen .....	8
3. Miljøteknisk beskrivelse og vurdering .....	9
3.1. Beskrivelse af projekt samt afgørelsens baggrund .....	9
3.2. Anlæg, produktionsareal, dyrehold og drift .....	9
3.3. Beliggenhed, landskabs- og planmæssige forhold .....	11
3.4. Afstandskrav .....	13
3.5. Opbevaringsanlæg til husdyrgødning .....	13
3.6. Lugt .....	13
3.7. Ammoniakemission og påvirkning af naturområder .....	13
3.8. Bilag IV-arter .....	14
3.9. Øvrige gener .....	14
3.10. Affald og ressourcer .....	14
3.11. BAT og ophør med videre.....	15
4. Bilag 1 - Ansøgers ansøgningstekst.....	16

## **Ikke-teknisk resume**

Udgangspunkt for ikke-teknisk resume er udarbejdet af ansøger.

### Nudrift og det ansøgte projekt

Ejendommen Ugerløsevej 1c. 4400 Kalundborg har en miljøgodkendelse til en produktion med søer og smågrise med et samlet produktionsareal på 5.144 m<sup>2</sup>. På ejendommen er der desuden godkendelse til 3 gyllebeholdere med en samlet kapacitet på 8.000 m<sup>3</sup>.

Den største af disse beholdere (beholder 1) ønskes overdækket for at reducere ammoniakfordampning fra overfladen samt for at hindre regnvand i tanken.

Der sker ikke andre ændringer på ejendommen i forbindelse med det ansøgte. – Det ansøgte vil derfor alene kunne have en påvirkning af det landskabelige og bidrage til en reduceret ammoniakfordampning fra ejendommen.

Et bygningsrids for ejendommen ses i figur 1.

### Konsekvenser for omboende, natur og miljø

Der forventes ingen væsentlige ændringer i forhold til den nuværende produktion og drift og dermed sker der heller ingen væsentlige ændringer for naboer omkring husdyrbruget i forhold til oplevelse af støj, støv, lugt eller færdsel til og fra husdyrbruget mv.

### Lugt

Lugtgenekriterierne er overholdt i nuværende godkendelse. Overdækning kan betyde færre lugtgener, men denne reduktion afspejles ikke i det digitale ansøgningsystem.

### Trafik, støj og støv

Idet der ikke falder regnvand på beholderoverfladen, reduceres den mængde væske, som skal udbringes fra tanken. Dette kan indebære færre kørsler.

### Landskab

Gyllebeholderen ligger syd for ejendommens bygninger sammen med de to andre gyllebeholdere.

Med de stillede vilkår om beplantning vil etablering af teltoverdækning kunne ske uden væsentlig negativ påvirkning af de landskabelige værdier.

## **1. Miljøgodkendelse**

### **1.1. Afgørelse om miljøgodkendelse**

Kalundborg Kommune giver miljøgodkendelse til teltoverdækning på Gyllebeholder 1 på ejendommen Ugerløsevej 1C, 4400 Kalundborg.

Kalundborg Kommune vurderer, at husdyrbruget på Ugerløsevej 1C, 4400 Kalundborg kan drives på en miljømæssig forsvarlig måde uden væsentlig påvirkning af det omkringliggende miljø.

Miljøgodkendelse meddeles med hjemmel i § 16a, stk. 4 i husdyrbrugloven<sup>1</sup>.

Miljøgodkendelsen meddeles under forudsætning af, at godkendelsens vilkår i kapitel 2 overholdes, samt at de til enhver tid gældende regler på husdyrområdet overholdes.

Godkendelsen skal være udnyttet senest 6 år efter godkendelsen er meddelt. Hvis en del af godkendelsen ikke er udnyttet, bortfalder godkendelsen for denne del.

Miljøgodkendelsen fritager ikke fra krav om eventuel tilladelse, godkendelse, dispensation eller lignende efter anden lovgivning.

### **Retsbeskyttelse**

Vilkårene i miljøgodkendelsen er omfattet af 8 års retsbeskyttelse, jævnfør § 40, stk. 1 i husdyrbrugloven.

### **1.2. Klagevejledning**

Afgørelser efter husdyrbrugloven kan påklages til Miljø- og Fødevareklagenævnet, jævnfør husdyrbruglovens § 76, stk. 1. Klagefristen er 4 uger fra afgørelsen offentliggøres, jævnfør § 79, stk. 1.

Klager skal indgives via Miljø- og Fødevareklagenævnets Klageportal. Du finder vejledning og link til Klageportalen her: [www.nmkn.dk/klage/hvordan-klager-du](http://www.nmkn.dk/klage/hvordan-klager-du)

På ovenstående hjemmeside findes også information om, hvordan du kan anmode om at blive undtaget fra brug af Klageportalen og hvordan processen så forløber.

I alle sager, der kan indbringes for Miljø- og Fødevareklagenævnet, opkræves som udgangspunkt gebyr for at klage. Gebyrets størrelse differentieres, alt efter om klager er en borger eller en virksomhed/organisation. Privatpersoner skal således betale et gebyr på 900 kr. Dette gælder også for en anmodning om genoptagelse. Virksomheder og organisationer skal betale det dobbelte beløb på i alt 1.800 kr. for behandling af eller genoptagelse af en klage. Gebyret indbetales ved oprettelsen af klagen på Klageportalen og behandlingen af klagen begynder ikke før gebyret er indbetalt. Pengene refunderes, hvis der du får medhold i

---

<sup>1</sup> Husdyrbrugloven – Lovbekendtgørelse nr. 520 af 1. maj 2019 om husdyrbrug og anvendelse af gødning m.v.

klagen. Vejledning om gebyrordningen kan findes på Miljø- og Fødevareklagenævnets hjemmeside [www.nmkn.dk](http://www.nmkn.dk)

Afgørelsen vil blive offentliggjort på Kalundborg Kommunes hjemmeside den 27. marts 2024. Klagefristen er senest den 24. april 2024.

Det skal bemærkes, at et projekt godt kan igangsættes, selvom der klages over afgørelsen, medmindre Natur- og Miljøklagenævnet tillægger klagen opsættende virkning for projektet. Udnyttelse af en påklaget afgørelse sker på ansøgers egen regning og risiko, da Miljø- og Fødevareklagenævnet efterfølgende kan ændre eller ophæve en tilladelse, godkendelse eller dispensation efter loven.

Hvis afgørelsen ønskes prøvet ved en domstol, skal sagen være anlagt inden 6 måneder efter endelig afgørelse, jævnfør husdyrlovens § 90. Fristen regnes fra annonceringsdatoen.

### **1.3. Offentliggørelse**

#### **1.3.1. Forannoncering**

Det er kommunens vurdering, at projektet med de anførte vilkår ikke medfører væsentlig påvirkning på det omkringliggende miljø, og at projektet derfor ikke er omfattet af krav om miljøkonsekvensrapport og udvidet offentlighedsprocedure, jævnfør § 4, stk 4, nr. 3 og § 65 i husdyrgodkendelsesbekendtgørelsen<sup>2</sup>.

#### **1.3.2. Høring**

Miljøgodkendelsen er jævnfør ovenstående alene omfattet af lovgivningens simple høringsprocedure.

Miljøgodkendelsen har udelukkende landskabsmæssig betydning. Der ændres ikke på lugtgene og øvrige gener, samt natur- og miljøpåvirkning. Kommunen vurderer på denne baggrund, at det kan undlades at høre ejere og beboere inden for konsekvensradius for lugt.

Udkast til miljøgodkendelse har været i høring hos matrikulære naboer i perioden fra den 6. marts 2024 til den 26. marts 2024.

Der indkom ingen bemærkninger.

Miljøgodkendelsen er udarbejdet af

Henrik Rasmussen

Agronom

Direkte 59 53 52 49

[hera@kalundborg.dk](mailto:hera@kalundborg.dk)

---

<sup>2</sup> Husdyrgodkendelsesbekendtgørelsen – Bekendtgørelse nr. 2225 af 27. november 2021 om godkendelse og tilladelse m.v. af husdyrbrug

**Kopi af afgørelsen er sendt til følgende:**

Piil Krogsgaard, Vkst, E-mail: [pkkr@vkst.dk](mailto:pkkr@vkst.dk)

Sundhedsstyrelsen, Embedslægeinstitutionen Sjælland, E-mail: [stps@stps.dk](mailto:stps@stps.dk)

Danmarks Naturfredningsforening, E-mail: [dn@dn.dk](mailto:dn@dn.dk)

Danmarks Naturfredningsforening, Kalundborg afdeling, E-mail: [dnkalundborg-sager@dn.dk](mailto:dnkalundborg-sager@dn.dk)

Friluftsrådet, E-mail: [kreds14@friluftstraadet.dk](mailto:kreds14@friluftstraadet.dk)

Danmarks Sportsfiskerforbund, E-mail: [post@sportsfiskerforbundet.dk](mailto:post@sportsfiskerforbundet.dk) og [lbt@sportsfiskerforbundet.dk](mailto:lbt@sportsfiskerforbundet.dk)

Lokalafdelingen af Danmarks Sportsfiskerforbund, E-mail: [vestsjælland@sportsfiskerforbundet.dk](mailto:vestsjælland@sportsfiskerforbundet.dk)

Dansk Ornitologisk Forening, E-mail: [natur@dof.dk](mailto:natur@dof.dk)

Lokalafdelingen af Dansk Ornitologisk Forening, E-mail: [kalundborg@dof.dk](mailto:kalundborg@dof.dk)

Det Økologiske Råd, E-mail: [husdyr@ecocouncil.dk](mailto:husdyr@ecocouncil.dk)

Arbejderbevægelsens Erhvervsråd, E-mail: [ae@ae.dk](mailto:ae@ae.dk)

Ferskvandsfiskeriforeningen for Danmark, E-mail: [nb@ferskvandsfiskeriforeningen.dk](mailto:nb@ferskvandsfiskeriforeningen.dk)

Danmarks Fiskeriforening, E-mail: [mail@dkfisk.dk](mailto:mail@dkfisk.dk)

Naturstyrelsen, E-mail: [nst@nst.dk](mailto:nst@nst.dk)

Greenpeace Danmark, E-mail: [info.dk@greenpeace.org](mailto:info.dk@greenpeace.org)

## **2. Vilkår for miljøgodkendelsen**

Miljøgodkendelsen gives under forudsætning af, at husdyrbruget overholder følgende vilkår:

### **Landskab og planforhold**

- 2.a. Der kan etableres teltoverdækning på Gyllebeholder 1 på 3.400 m<sup>3</sup>. Teltoverdækningen skal dimensioneres og etableres som angivet i ansøgningsmaterialet.
- 2.b. Først komne plantesæson efter etableringen af teltoverdækning skal der syd og vest for Gyllebeholder 1 etableres beplantning til afskærmning i form af løvtræsarter og buske, der er naturligt hjemmehørende i området. Se figur 4.
- 2.c. Beplantningen skal vedligeholdes i fornødent omfang, herunder ved eventuel gentilplantning.

Vilkårene er nummereret, så de passer ind i nummeringen af vilkår i miljøgodkendelse af 25. juni 2019.



### **3. Miljøteknisk beskrivelse og vurdering**

Kommunens miljøtekniske beskrivelse og vurdering i dette kapitel danner grundlag for de vilkår, som er meddelt i tilknytning til miljøgodkendelsen.

Kommunens vurdering i dette kapitel skal belyse konsekvenserne af driften på ejendommen, og om de virkemidler til forebyggelse og begrænsning af forurening, som fremgår af ansøgningen, er tilstrækkelige.

#### **3.1. Beskrivelse af projekt samt afgørelsens baggrund**

Ejendommen har en miljøgodkendelse fra 25. juni 2019, som er taget i brug.

Den 27. november 2023 er der søgt om tillæg til miljøgodkendelsen. Der ønskes etableret teltoverdækning på den største af ejendommens gyllebeholdere.

Der er tale om et frivilligt tiltag, der gennemføres uden sammenhæng med påbud eller lignende fra kommunens side.

En overdækning betyder, at opbevaringskapaciteten øges, og der skal køres mindre (regn)vand ud fra beholderen. Endvidere vil ammoniakfordampning fra beholderen reduceres med 50 %.

Ansøger har angivet, at overdækningen er ikke usædvanligt eller har industriel karakter, at tiltaget alene knytter sig til driften på denne ejendom, og at tanken ligger i tilknytning til ejendommens øvrige produktionsanlæg

*Kalundborg Kommune vurderer på dette grundlag, at det ansøgte maskinhus er erhvervsæssigt nødvendigt.*

Der er i ansøgningsmaterialet ikke oplyst nogen godkendelsespligtige biaktiviteter på husdyrbruget.

Nærværende miljøgodkendelse er udarbejdet på baggrund af nedenstående materiale:

- Ansøgningen om miljøgodkendelse, som er fremsendt via [Link til elektronisk ansøgningssystem](#). Der er tale om skemanummer 242269 – version 2.
- Ansøgers ansøgningstekst (bilag 1).
- Nærværende miljøtekniske beskrivelse og vurdering.

#### **3.2. Anlæg, produktionsareal, dyrehold og drift**

Der etableres teltoverdækning på den største gyllebeholder (Gyllebeholder 1). Se figur 1.

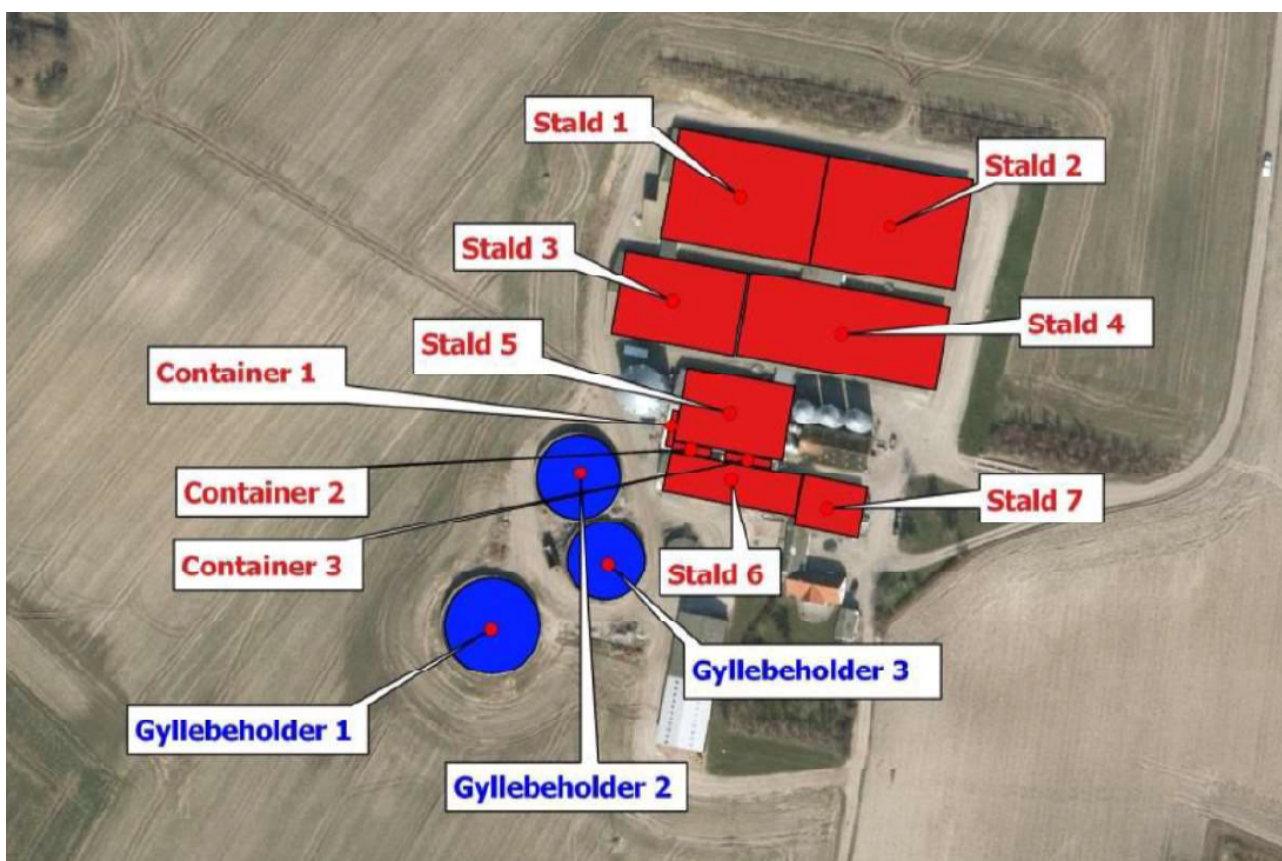
Teltoverdækningen etableres i grå, armeret PVC-folie. Se figur 2. Teltet får en højde over kant af tanken på 5,43 m. Med en sidehøjde over terræn på 2,5 m bliver den samlede højde 7,9 m over terræn.

Der ændres ikke på produktionsareal i staldene, dyrehold og drift i forhold til miljøgodkendelsen fra 2019.

### **Kommunens vurdering**

*Landskabelig vurdering af ansøgt teltoverdækning fremgår af afsnit 3.3.*

*Kommunens vurdering af produktionsareal i staldene, dyrehold og drift fremgår af miljøgodkendelsen fra 2019.*



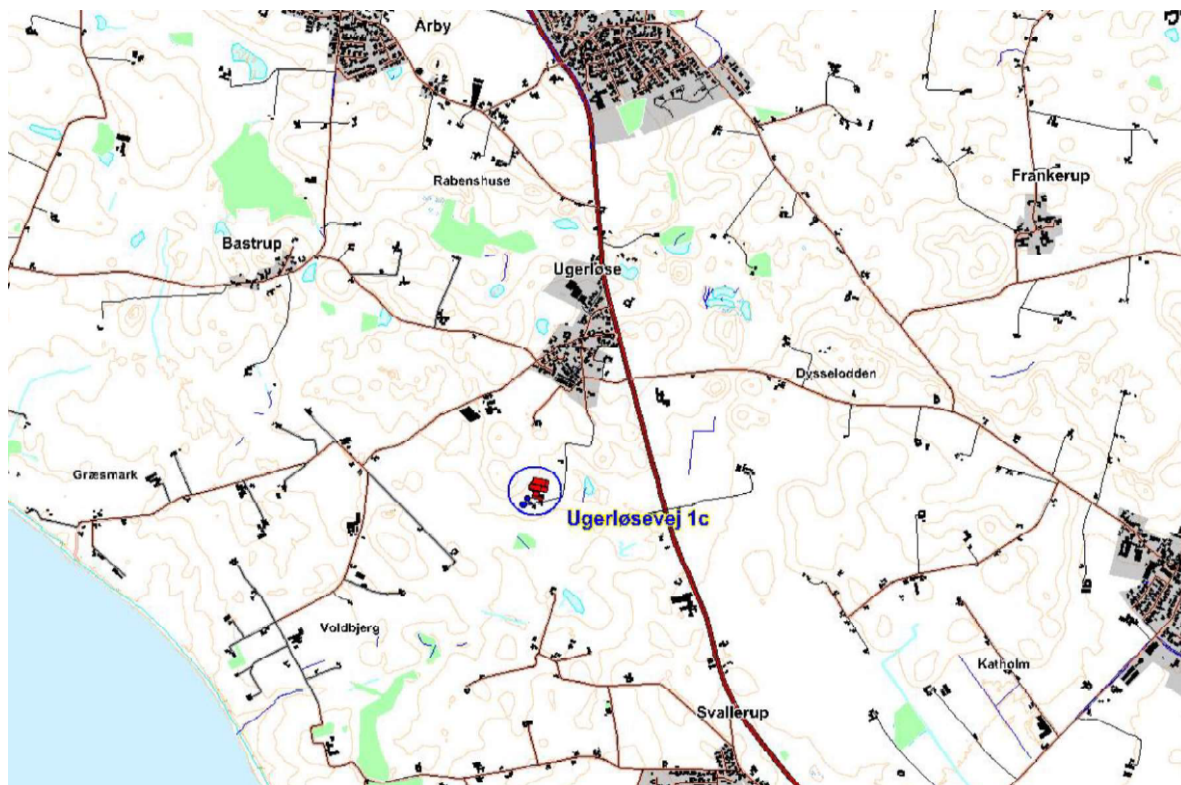
**Figur 1:** Oversigt over ejendommens anlæg



**Figur 2:** Eksempel på teltoverdækning

### 3.3. Beliggenhed, landskabs- og planmæssige forhold

Ansøgers oplysninger fremgår af afsnit 2.4.1 og 2.4.2 i ansøgningsteksten (bilag 1).



**Figur 3:** Ejendommens placering

#### **Kommunens beskrivelse**

Husdyrbrugets anlæg ligger syd for Ugerløse, jævnfør oversigtskortet i figur 3, hvor ejendommen er markeret.

Inden indsendelse af ansøgningen blev Kalundborg Kommune anmodet om at vurdere om etablering af teltoverdækning vil være af bagatelagtig karakter.

I den forbindelse vurderede kommunen følgende:

- Ugerløsevej 1C ligger indenfor Kystnærhedszonen. Området er derfor mere sårbart rent landskabeligt end mange andre områder i kommunen.
- Synlighedsberegning viste, at overdækningen vil være meget synlig i et bredt bælte syd-vest for ejendommen, mens dens landskabelige påvirkning mindskes væsentligt tættere på kysten. Dette er positivt i forhold til påvirkningen af kystlandskabet.
- Overdækningens påvirkning af omgivelserne vil kunne reduceres ved beplantning.
- Tank-nær placering af beplantning er en mulighed.
- Der kan bruges en beplantning, der opbryder indtrykket af gylletanken, og ikke nødvendigvis en fuldt dækkende afskærmning.



Efter indsendelse af ansøgning om tillæg har kommunen kunnet konstatere, at teltoverdækningen vil kunne overholde betingelserne i anmeldeordningen for gødningsopbevaringsanlæg i § 12 i husdyrgodkendelsesbekendtgørelsen. Anmeldeordningen indeholder ikke krav i forhold til landskabsmæssige forhold og landzonelovgivningen. Udover at projektet skal være erhvervsmæssigt nødvendigt og ligge i tilknytning til eksisterende bygninger, hvilket er tilfældet i den konkrete sag.

Kommunen har derfor ikke foretaget en yderligere beskrivelse af landskabsmæssige forhold.

### **Kommunens vurdering**

*Kommunen vurderer, at med vilkår om beplantning, der svarer til betingelsen i § 12, stk. 7 i husdyrgodkendelsesbekendtgørelsen, vil etablering af teltoverdækning af Gyllebeholder 1 kunne ske uden væsentlig negativ påvirkning af de landskabelige værdier.*

*Der stilles vilkår til beplantning. Se figur 4.*



**Figur 4:** Krav om beplantning – cirka placering og bredde markeret med grønt

### **3.4. Afstandskrav**

Ejendommens anlæg ligger over 6 km fra nærmeste kategori 1 natur og cirka 2 km fra nærmeste kategori 2 natur.

#### **Kommunens vurdering**

*Afstandskravene i husdyrbruglovens §§ 6 og 8 gælder for etablering, udvidelse eller ændring af husdyranlæg og gødnings- og ensilageopbevaringsanlæg, der medfører forøget forurening. Krav om mindst 10 m til kategori 1 og 2 natur i husdyrbruglovens § 7 gælder for etablering, udvidelse eller ændring af husdyranlæg og gødningsopbevaringsanlæg.*

*Som det fremgår af de øvrige vurderinger, vil teltoverdækningen ikke medføre forøget forurening – tværtimod vil ammoniakudledningen mindske. På den baggrund vurderer Kalundborg Kommune, at den ansøgte teltoverdækning ikke er omfattet af afstandskravene i husdyrbruglovens §§ 6 og 8.*

*Endvidere kan kommunen konstatere, at afstandskravene til kategori 1 og 2 natur er overholdt.*

### **3.5. Opbevaringsanlæg til husdyrgødning**

#### **Kommunens vurdering**

*Ejendommens opbevaringskapacitet forøges lidt, da gyllebeholderen (overflade på 667 m<sup>2</sup>) ikke længere vil modtage regnvand.*

### **3.6. Lugt**

#### **Kommunens vurdering**

*Teltoverdækning på gyllebeholder har ingen effekt på lugtudledning i forhold til beregning af lugtgene. Kommunen vurderer derfor, at vurderingen i miljøgodkendelsen fra 2019 stadig er gældende: Husdyrbrugets anlæg lever op til husdyrbruglovens lugtgenekriterier og vil derfor som udgangspunkt ikke medføre væsentlige lugtgener for de omkringboende.*

### **3.7. Ammoniakemission og påvirkning af naturområder**

Ansøgers oplysninger fremgår af afsnit 2.5 og 2.5.1 i ansøgningsteksten (bilag 1).

Heraf fremgår, at ammoniakemissionen falder med 133 kg NH<sub>3</sub>-N/år, og at deposition af ammoniak til omgivende naturområder dermed bliver lavere.

#### **Kommunens vurdering**

*Kommunen vurderer på denne baggrund, at vurderingen i miljøgodkendelsen fra 2019 stadig er gældende: Projektet medfører ikke væsentlig tilstandsændring af naturområder omkring husdyrbruget*

### **3.8. Bilag IV-arter**

#### **Kommunens vurdering**

*Kommunen vurderer på baggrund af ovenstående afsnit, at vurderingen i miljøgodkendelsen fra 2019 stadig er gældende: Bevaringsstatus for bilag IV-arter betragtes som værende uændret med gennemførelse af projektet.*

### **3.9. Øvrige gener**

#### **3.9.1. Støj**

#### **Kommunens vurdering**

*Kommunen vurderer, at det ansøgte ikke vil give væsentlige støjgener for omkringboende.*

#### **3.9.2. Støv**

#### **Kommunens vurdering**

*Kommunen vurderer, at det ansøgte ikke vil give væsentlige støvgener for omkringboende.*

#### **3.9.3. Lys**

#### **Kommunens vurdering**

*Kommunen vurderer, at det ansøgte ikke vil give væsentlige lysgener for omkringboende.*

#### **3.9.4. Fluer og skadedyr**

#### **Kommunens vurdering**

*Kommunen vurderer vedrørende dette emne, at teltoverdækning af gyllebeholder ikke afstedkommer ændringer i forhold til miljøgodkendelsen fra 2019.*

#### **3.9.5. Transport**

#### **Kommunens vurdering**

*Kommunen vurderer vedrørende dette emne, at teltoverdækning af gyllebeholder ikke afstedkommer ændringer i forhold til miljøgodkendelsen fra 2019.*

### **3.10. Affald og ressourcer**

#### **3.10.1. Affald**

#### **Kommunens vurdering**

*Kommunen vurderer vedrørende dette emne, at teltoverdækning af gyllebeholder ikke afstedkommer ændringer i forhold til miljøgodkendelsen fra 2019.*

### **3.10.2. Olie og kemikalier**

#### **Kommunens vurdering**

*Kommunen vurderer vedrørende dette emne, at teltoverdækning af gyllebeholder ikke afstedkommer ændringer i forhold til miljøgodkendelsen fra 2019.*

### **3.10.3. Energi- og vandforbrug**

#### **Kommunens vurdering**

*Kommunen vurderer vedrørende dette emne, at teltoverdækning af gyllebeholder ikke afstedkommer ændringer i forhold til miljøgodkendelsen fra 2019.*

### **3.11. BAT og ophør med videre**

#### **3.11.1. BAT og miljøteknologi**

##### **Kommunens vurdering**

*Kommunen vurderer vedrørende dette emne, at teltoverdækning af gyllebeholder ikke afstedkommer ændringer i forhold til miljøgodkendelsen fra 2019.*

#### **3.11.2. Driftsforstyrrelser og uheld**

##### **Kommunens vurdering**

*Kommunen vurderer vedrørende dette emne, at teltoverdækning af gyllebeholder ikke afstedkommer ændringer i forhold til miljøgodkendelsen fra 2019.*

#### **3.11.3. Alternative løsninger**

##### **Kommunens vurdering**

*Kommunen vurderer vedrørende dette emne, at teltoverdækning af gyllebeholder ikke afstedkommer ændringer i forhold til miljøgodkendelsen fra 2019.*

#### **3.11.4. Ophør af husdyrbruget**

##### **Kommunens vurdering**

*Kommunen vurderer vedrørende dette emne, at teltoverdækning af gyllebeholder ikke afstedkommer ændringer i forhold til miljøgodkendelsen fra 2019.*

#### **4. Bilag 1 - Ansøgers ansøgningstekst**



# Ansøgning om tillæg til Miljøgodkendelse efter husdyrbruglovens § 16a

*Søer og smågrise i eksisterende stalde og bygninger*



**Birkemosegård, Ugerløsevej 1c, 4400 Kalundborg**

november 2023

**Datablad (A)**

Ansøger	Birkemosegård A/S v. Michael Johansen
Ejendommens ejer	Birkemosegård A/S
Husdyrbrugets adresse	Ugerløsevej 1c, 4400 Kalundborg
CVR-nummer	42228494
CHR-nummer	98013
Kommune	Kalundborg
Ejendomsnummer	3260014536
Matrikel-nr.	4c Ugerløse By, Rørby m.fl.
Biaktiviteter	Ingen
Ansøgningskema	242269
Konsulent; 14 års anciennitet som miljørådgiver	VKST I/S, CVR-nr.: 31123992 Miljøkonsulent cand. Agro. Piil Krogsgaard Mailadresse pkr@vkst.dk, mobil nr. 4040 5523 Adresse: Fulbyvej 15, 4180 Sorø
Ansøgning indsendt	November 2023

## Forord

Husdyrbruget på Ugerløsevej 1c, 4400 Kalundborg har en miljøgodkendelse fra 25. juni 2019 efter husdyrbrugslovens § 16a, stk. 2 til en produktion med søer og smågrise med et samlet produktionsareal på 5.144 m<sup>2</sup>.

Der ønskes etableret en overdækning på den største af ejendommens gyllebeholdere. Denne ændring kræver et tillæg til den eksisterende miljøgodkendelse.

Beskrivelser og vurderinger i denne rapport danner sammen med beregninger udført i det digitale ansøgningssystem husdyrgodkendelse.dk grundlag for kommunens afgørelse om miljøgodkendelse af tillæg til husdyrproduktionen på ejendommen.

## Indholdsfortegnelse

Datablad (A) .....	2
Forord 3	
1. Ikke teknisk resumé .....	5
2. Husdyrbruget og det ansøgte .....	6
2.1. Indretning og drift af anlæg .....	6
2.1.1. Beskrivelse af den ansøgte samt nuværende produktion .....	6
2.2. Bygningsmæssige ændringer og anlægsarbejde .....	7
2.2.1. Erhvervsmæssig nødvendighed .....	8
2.3. Produktionsmæssig sammenhæng med andre husdyrbrug .....	8
2.4. Husdyrbruget og det ansøgtes beliggenhed .....	8
2.4.1. Farve og arkitektonisk udtryk .....	8
2.4.2. Landskabs- og planmæssige forhold .....	9
2.4.3. Generelle afstandskrav (§§ 6 og 8) – ikke relevant .....	9
2.5. Husdyrbrugets ammoniakemission .....	10
2.5.1. Beliggenhed i forhold til natur .....	10
2.5.2. Bilag IV-arter – ikke relevant .....	11
2.6. Husdyrbrugets lugtemission – ikke relevant .....	11
2.7. Øvrige emissioner og genepåvirkninger – ikke relevant .....	11
2.8. Reststoffer, affald og naturressourcer – ikke relevant .....	12
2.9. BAT- ammoniak .....	12
2.10. Grænseoverskridende virkninger – ikke relevant/uændret .....	12
3. Møljøkonsekvensvurdering- ikke relevant/uændret .....	12
4. Oplysninger i relation til IE-husdyrbruget – ikke relevant .....	12
5. Konklusion .....	12

## 1. Ikke teknisk resumé

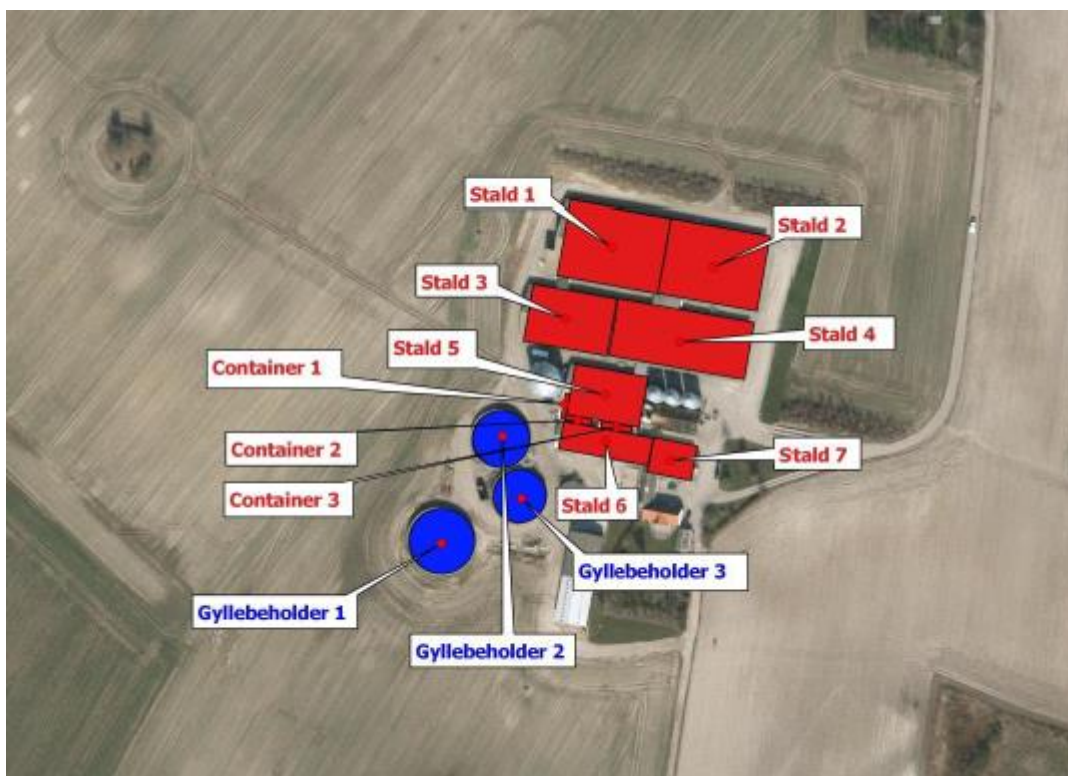
### **Nudrift og det ansøgte projekt**

Ejendommen Ugerløsevej 1c. 4400 Kalundborg har en miljøgodkendelse til en produktion med søer og smågrise med et samlet produktionsareal på 5.144 m<sup>2</sup>. På ejendommen er der desuden godkendelse til 3 gyllebeholdere med en samlet kapacitet på 8.000 m<sup>3</sup>.

Den største af disse beholdere (beholder 1) ønskes overdækket for at reducere ammoniakfordampning fra overfladen samt for at hindre regnvand i tanken.

Der sker ikke andre ændringer på ejendommen i forbindelse med det ansøgte. – Det ansøgte vil derfor alene kunne have en påvirkning af det landskabelige og bidrage til en reduceret ammoniakfordampning fra ejendommen.

Et bygningsrids for ejendommen ses nedenfor:



### **Konsekvenser for omboende, natur og miljø**

Der forventes ingen væsentlige ændringer i forhold til den nuværende produktion og drift og dermed sker der heller ingen væsentlige ændringer for naboer omkring husdyrbruget i forhold til oplevelse af støj, støv, lugt eller færdsel til og fra husdyrbruget mv.

#### **Lugt**

Lugtgenekriterierne er overholdt i nuværende godkendelse. Overdækning kan betyde færre lugtgener, men denne reduktion afspejles ikke i det digitale ansøgningssystem.

#### **Trafik, støj og støv**

Idet der ikke falder regnvand på beholderoverfladen, reduceres den mængde væske, som skal udbringes fra tanken. Dette kan indebære færre kørsler.

**Landskab**

Gyllebeholderen ligger syd for ejendommens bygninger sammen med de 2 andre gyllebeholdere.

Ændringen forventes ikke at påvirke landskabsoplevelsen væsentligt.

## 2. Husdyrbruget og det ansøgte

I dette kapitel redegøres der for det ansøgte, husdyrbrugets indretning og drift samt beliggenhed i forhold til omgivelserne.

Der redegøres desuden for husdyrbrugets ammoniak- og lugtemission, herunder påvirkninger af natur og naboer og for øvrige eventuelle påvirkninger med støj, støv, lys, skadedyr, transport, affald og ressourcer.

### 2.1. Indretning og drift af anlæg

#### 2.1.1. Beskrivelse af den ansøgte samt nuværende produktion

**Nuværende drift**

Den nuværende drift på ejendommen er en produktion af søer med smågrise,

Produktionen foregår i eksisterende stalde med et produktionsareal på 5.144 m<sup>3</sup>. Gyllen opbevares i 3 gylletanke med en samlet kapacitet på 8.000 m<sup>3</sup>.

**Ansøgt drift**

Der søges om følgende fysiske ændringer af husdyrbruget:

- Overdækning af gylletank på 3.400 m<sup>3</sup>

**8-års drift**

Det er et krav i lovgivningen at merdepositionen af ammoniak til kategori 3 natur beregnes som forskellen mellem depositionen fra husdyrbruget i ansøgt drift og depositionen fra husdyrbruget i såvel den nuværende drift som 8-års driften.

Den nuværende tilladte produktion har et lidt større produktionsareal end for 8 år siden (2015).

Lagertanke til husdyrgødning er uændret i hele 8 års perioden.

Oversigt over 8-årsdriften, nudriften og den ansøgte drift fremgår af nedenstående skema:

Produktionstilladelse	8-års drift	Nudriften	Ansøgt drift
Søer, årssøer	1.400	4015	4015
Smågrise	20.000 stk. /år	964	964
Polte (7-31 kg)	800 stk. /år (2.800 sti pl.)	165	165
Produktionsareal (m <sup>2</sup> )		5.144	5.144

#### Produktionsareal i 8-årsdrift, Nu- driften og den ansøgte drift

\*I forbindelse med ændringen af husdyrbrugloven er det ikke længere antallet af dyr der godkendes, men derimod det areal dyrene står opstaldet på.

#### Gødningsopbevaringsanlæg

I de anvendte staldsystemer produceres der gylle.

Gyllebeholder	Kapacitet (m <sup>3</sup> )	Byggeår	Overfladeareal (m <sup>2</sup> )	NH <sub>3</sub> -effekt
1. Gyllebeholder	3.400	2008	667	50
2. Gyllebeholder	2.800	2003	533	-
3. Gyllebeholder	1.800	1.800	450	-
Gyllekanaler og forbeholder	880			
<b>i alt</b>	<b>8.850</b>			

#### Oversigt over gødningsopbevaring.

## 2.2. Bygningsmæssige ændringer og anlægsarbejde

Der etableres teltoverdækning på den største gylletank. RCæ-beholder

Teltoverdækningen etableres i grå armeret PVC-folie. Teltet får en højde over kant af tanken på 5,43 m. Med en sidehøjde over terræn på 2,5 m bliver den samlede højde 7,9 m over terræn.



### 2.2.1. Erhvervsmæssig nødvendighed

Den ansøgte overdækning vurderes at være erhvervsmæssigt nødvendigt for ejendommens drift som landbrugsejendom.

Overdækningen er ikke usædvanligt eller har industriel karakter, og tiltaget knytter sig alene til driften på denne ejendom.

Tanken ligger i tilknytning til ejendommens øvrige produktionsanlæg.

## 2.3. Produktionsmæssig sammenhæng med andre husdyrbrug

Ikke relevant

## 2.4. Husdyrbruget og det ansøgte beliggenhed

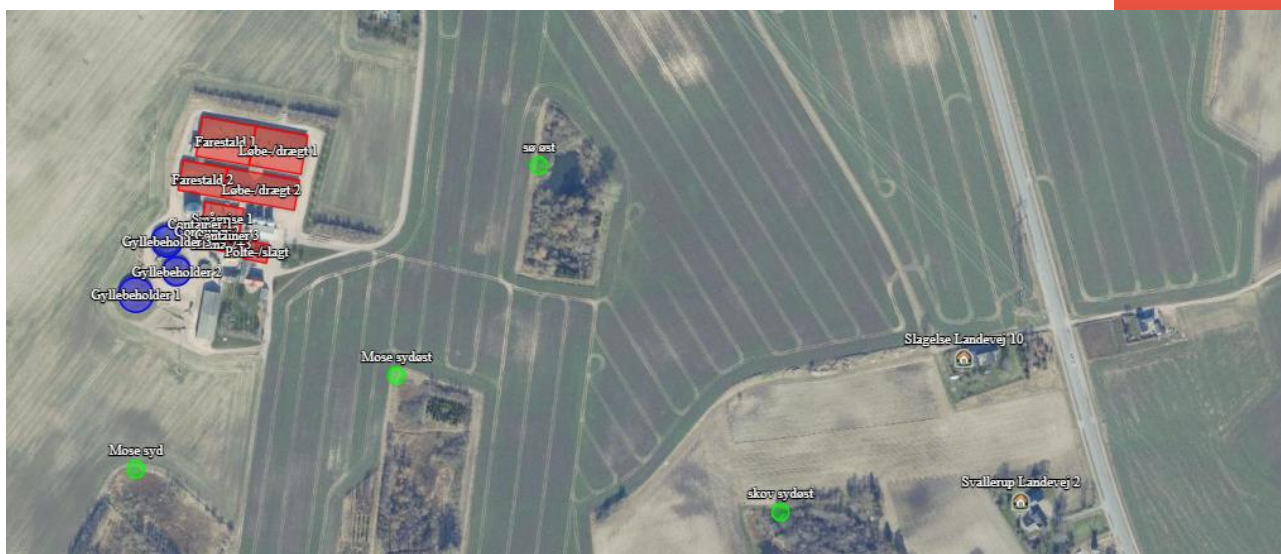
### 2.4.1. Farve og arkitektonisk udtryk

Bebyggelsen på ejendommen er opført som traditionelt staldbyggeri. Med henholdsvis elementvægge og hvidkalkede vægge. Der er grå tagplader på samtlige driftsbygninger.

Teltoverdækningen etableres i grå armeret PVC-folie. Teltet får en højde over kant af tanken på 5,43 m. Den samlede højde bliver 7,9 m over terræn. Tanken dækkes delvis af bygningen mod øst, så overdækningen ikke fremstår markant fra landevejen.

Der foretages ingen andre bygningsmæssige ændringer, eller ændringer i materiale og farvevalg på staldbygninger, eller øvrige driftsbygninger, i forbindelse med den ansøgte udvidelse.





Tanken vil kunne være synlig fra Slagelse Landevej, men vil blive delvis skjult af den foranliggende bygning.

#### 2.4.2. Landskabs- og planmæssige forhold

##### **Landskab**

Husdyrbruget er lokaliseret i Kalundborg kommune og er beliggende i landzone i det åbne land ca. 500 m syd for Ugerløse, der er lokalplanlagt til bolig/erhverv i landzone. Slagelse Landevej ligger ca. 600 m mod øst. Området betegnes som landområde i kommuneplanen. Landskabskarakterområde Svallerup.

Landskabet er udpeget med generel beskyttelses-interesse, hvor det beskrives at byggeri og anlæg samt ændringer i arealanvendelsen, så vidt muligt indpasses i landskabets karakter under hensyn til det enkelte karakterområdes oplevelsesmuligheder, nøglekarakteristika og tilhørende anbefalinger.

Området er karakteriseret ved landbrugsland med åbne marker afbrudt af småbeplantninger og mindre beboelser.

Ejendommen ligger ikke indenfor særlige udpegninger i kommuneplanen og området er udlagt som særligt værdifuldt landbrugsområde,

- Særligt værdifuldt landbrugsområde
- Ikke skovrejsning

Mod nord vil tankens overdækning være delvis skjult af de foranliggende bygninger. Mod øst vil indsynet til overdækningen være brudt af beplantning og ejendommens bygning mod øst.

Nærmeste nabo, som har indkig til husdyrbruget og den nye overdækning ligger ca. 420 m mod syd.

##### **Bygge- og beskyttelseslinjer – ikke relevant**

#### 2.4.3. Generelle afstandskrav (§§ 6 og 8) – ikke relevant

## 2.5. Husdyrbrugets ammoniakemission

Emissionen af ammoniak fra det ansøgte projekt fremgår af beregninger i husdyrgodkendelse.dk, se nedenstående tabel.

4.1 Samlet ammoniakemission fra husdyrbruget (stald og lager)			
Drifttype:	Ammoniakemission fra staldafsnit (kg NH <sub>3</sub> -N/år)	Ammoniakemission fra lagre (kg NH <sub>3</sub> -N/år)	Ammoniakemission fra husdyrbruget (kg NH <sub>3</sub> -N/år)
Ansøgt drift	4343,3	526,4	4869,6
Nudrift	4343,3	659,7	5002,9
8 års-drift	4293,4	659,7	4953,1

### Det samlede resultat af ammoniakberegningerne i husdyrgodkendelse.dk.

Ammoniakemissionen fra det ansøgte projekt udgør 4.869,6 kg NH<sub>3</sub>-N/ha/år.

#### 2.5.1. Beliggenhed i forhold til natur

Der er i husdyrgodkendelsesbekendtgørelsen fastsat grænser for, hvor meget husdyrbrug må påvirke omkringliggende natur med ammoniak. I husdyrgodkendelse.dk beregnes, hvor stor en del af husdyrbrugets ammoniakemission, der afsættes på omkringliggende ammoniakfølsom natur.

Med overdækning af gylletanken reduceres ammoniakemissionen fra produktionsanlægget. Ammoniakemissionen bliver lavere end både 8-års drift og nu-drift. Påvirkningen af naturområder bliver dermed tilsvarende lavere.

## Samlet resultat af ammoniakberegninger ? i

Samlet emission: **4869,6** (kg NH<sub>3</sub>-N/år)Meremission (8 års-drift): **-83,5** (kg NH<sub>3</sub>-N/år)Meremission (nudrift): **-133,3** (kg NH<sub>3</sub>-N/år)

## Oversigt af naturpunkter ? i

Navn:	Kategori:	Oprettet:	Kumulation:	Ruhed natur:	Merdeposition (kg N/ha/år):		Totaldeposition (kg N/ha/år):
					8-års drift	Nudrift:	
sø øst	Kategori 3	Ansøger	0	V	0,0	0,0	2,7
skov sydvest	Kategori 3	Ansøger	0	S	0,0	0,0	0,1
skov sydøst	Kategori 3	Ansøger	0	S	0,0	0,0	1,1
kat 2 overdrev sydvest	Kategori 2	Ansøger	0	Bn	0,0	0,0	0,0
kat 1 overdrev	Kategori 1	Ansøger	1	Bn	0,0	0,0	0,0
Kat 1 habitatnatur	Kategori 1	Ansøger	1	Mk	0,0	0,0	0,0
Kat. 1 v. Tissø (7230)	Kategori 1	Ansøger	0	S	0,0	0,0	0,0
Overdrev vest	Kategori 3	Ansøger	0	Mk	0,0	0,0	0,4
Mose nord	Kategori 3	Ansøger	0	Mk	0,0	0,0	1,3
Mose sydøst	Kategori 3	Ansøger	0	Mk	-0,1	-0,1	3,2
Mose syd	Kategori 3	Ansøger	0	Mk	-0,1	-0,1	1,4

**Resultat af beregninger af ammoniakdeposition i de afsatte naturpunkter (fra husdyrgodkendelse.dk)**

2.5.2. Bilag IV-arter – ikke relevant

**2.6. Husdyrbrugets lugtemission – ikke relevant****2.7. Øvrige emissioner og genepåvirkninger – ikke relevant**

## 2.8. Reststoffer, affald og naturressourcer – ikke relevant

### 2.9. BAT- ammoniak

BAT betyder Best Available Techniques (Bedst Tilgængelige Teknik) og er en fællesbetegnelse for teknikker og teknologier, som kan begrænse forurening og forbrug fra husdyranlæg.

BAT kravet, hvad angår ammoniak, indtræder ved en ammoniakemission på mere end 750 kg NH<sub>3</sub>N pr år. BAT-niveauet er lovbestemt og skal sikre, at ammoniakemissionen fra husdyrbrugets staldanlæg er på et niveau, der svarer til, at der er valgt staldsystemer og/eller teknologi, der er blandt de bedste tilgængelige til at begrænse ammoniakudledningen fra husdyrbruget.

BAT betyder Best Available Techniques (Bedst Tilgængelige Teknik) og er en fællesbetegnelse for teknikker og teknologier, som kan begrænse forurening og forbrug fra husdyranlæg.

Den vejledende grænseværdi for ammoniaktab (emissionsgrænseværdien) pr. år opnåelig ved anvendelse af BAT er beregnet i husdyrgodkendelse.dk. Den samlede BAT beregning fremgår af nedenstående tabel.

Den nuværende produktion overholder BAT-kravet. Overdækning af gylletanken er medvirkende til at ammoniakemissionen reduceres yderligere.

Samlet BAT beregning ⓘ ⓘ			
	Stalde	Lagre	Total
Samlet BAT krav (kg NH <sub>3</sub> -N /år)	4343	660	5003
Faktisk emission (kg NH <sub>3</sub> -N /år)	4343	526	4870
Forskel (kg NH <sub>3</sub> -N /år)	-	-	133
Vejledende BAT Overholdt?	-	-	Ja

Den samlede BAT beregning fra husdyrgodkendelse.dk

## 2.10. Grænseoverskridende virkninger – ikke relevant/uændret

## 3. Miljøkonsekvensvurdering- ikke relevant/uændret

## 4. Oplysninger i relation til IE-husdyrbruget – ikke relevant

## 5. Konklusion

Projektet omfatter etablering af overdækning på gyllebeholderet en ny stald. Der ændres ikke på eksisterende stalde, som fortsat skal være i drift.

Det vurderes, at husdyrbruget kan drives på stedet uden at påvirke omgivelserne på en måde, som er uforlignelig med hensynet til omgivelserne.