

Returadresse
Land, By og Kultur – Byg og Miljø
Smed Sørensens Vej 1, 6950 Ringkøbing

**NATURENS
RIGE**

VESTJYLLANDS ANDEL A.M.B.A.

Vester Kær 16
6950 Ringkøbing

Sagsbehandler
Yvonne Grandahl
Direkte telefon
99741513
E-post
yvonne.grandahl@rksk.dk
Dato
9. januar 2017
Sagsnummer
16-028945

Påbud om revurdering af miljøgodkendelse, Vestjyllands Andel Amba, Storegade 36, Borris, 6900 Skjern



Ringkøbing-Skjern Kommune – KMS © COWI – DDO

Indholdsfortegnelse

1	Afgørelse	Side 6
2	Vilkår	Side 6
2.1	Generelt	Side 6
2.2	Beredskab	Side 7
2.3	Indretning og drift	Side 7
2.4	Forureningsbegrænsning	Side 8
2.5	Egenkontrol	Side 12
2.6	Ophør	Side 14
3	Ikke teknisk resumé	Side 14
4	Miljøteknisk vurdering	Side 15
5	Høring af denne afgørelse	Side 18
6	Gyldighed	Side 18
7	Offentliggørelse og klagevejledning	Side 19
8	Liste over modtagere af kopi af godkendelsen	Side 21
9	Oversigtsplan - Bilag 1	Side 22
10	Situationsplan - Bilag 2	Side 23
11	Miljøteknisk beskrivelse - Bilag 3	Side 24
12	Gennemgang af standardvilkår - Bilag 4	Side 46
13	Lovgrundlag - Bilag 5	Side 50
14	Dokumentation af vilkår til støj - Bilag 6	Side 51

Stamdata for virksomheden

Virksomhedens navn	Vestjyllands Andel Amba
Virksomhedens adresse	Storegade 36, Borris, 6900 Skjern
Virksomhedens kontaktperson	Henrik Steen
Virksomhedens matrikelnummer	15bk og 15d Borris Nørreland, Sdr. Borris
CVR-nr./P-nr.	61729615
Listebetegnelse, godk.bek. 514/27-05-2016 med senere ændringer	6.4.b) Behandling og forarbejdning, medmindre den kun består af emballering, af følgende råvarer, uanset om de har været forarbejdet før eller er uforarbejdede, med henblik på fremstilling af levnedsmidler eller foder fra: ii) Vegetabiliske råstoffer alene med en kapacitet til produktion af færdige produkter på mere end 300 tons/dag eller 600 tons/dag, hvor anlægget er i drift højst 90 på hinanden følgende dage i et år, som f.eks.: 9. Foderstofvirksomheder.
Omfattet af standardvilkår, godk.bek. 519/27-05-2016 med senere ændringer	Ja Afsnit 28, Listetype 6.4 b) ii) -9: Foderstofvirksomhed
Omfattet af bilag 1, godk. bek. 514/27-05-2016 med senere ændringer	Ja
Omfattet af VVM, bek. 1832 af 16. december 2015	Nej
Omfattet af risikobek., bek. 372 / 25-04-2016	Nej
Pligt til afgivelse af PRTR-oplysninger, bek. 1172 / 13-10-2015	Nej
Dato for øvrige miljøgodkendelser	Denne miljøgodkendelse er en revurdering af: <ul style="list-style-type: none">- Miljøgodkendelse af 21-09-2001.- Miljøstyrelsens afgørelse af 13-06-2003.- Afgørelse om produktionsændringer på virksomheden, dateret 21-06-2002.- Miljøgodkendelse med ændring af vilkår af 18-06-2004.- Miljøgodkendelse til

	distributionslager af 01-03-2005. - Miljøgodkendelse til udvidelse af produktionen af 02-11-2006.
--	---

Aktiviteter

Hovedaktivitet: Fremstilling af foder af vegetabiliske råstoffer med en kapacitet på ca. xx tons/time og en årlig produktion på op til 200.000 tons foder. Modtagelse, rensning, tørring og oplagring af afgrøder.
Væsentlige biaktiviteter: -
Væsentligste miljøforhold: <p>Luftforurening:</p> <ul style="list-style-type: none"> - Støv, CO og NO_x fra indirekte fyret tørreri og dampkedel, der fyres med naturgas. - Støv fra korn og andre planteavlsafgrøder i tørreluften fra direkte fyret tørreri. - Støv fra aflæsning, rensning og tørring af løsvare og fra valse, knuser, slaglemølle, pillekøler og aspirationsanlæg i foderstofproduktion. Aspirationsanlæg anvendes til at fjerne støv fra varerne og til at opretholde et undertryk i siloer og transportelementer, så diffus støvudslip undgås. - Støv fra transportomladning og fra pålæsning af afgrøder og foderstoffer samt fra udendørs oplag og håndtering af afgrøder. - Lugt fra foderstofproduktion (slaglemølle, aspirationsanlæg og især pillekøler). <p>Støj:</p> <ul style="list-style-type: none"> - Støj fra afkast, ventilatorer, kompressorer, åbenstående porte og døre til produktionsbygninger samt kørselsaktiviteter, herunder tomgangskørsel. <p>Affald:</p> <ul style="list-style-type: none"> - Spildolie. - Slam fra olieudskillere og sandfang. - Kemikalierester. - Forurenede absorptionsmateriale. <p>Spildevand:</p> <ul style="list-style-type: none"> - Udledning af sanitært spildevand og overfladevand. - Udledning af vand fra bundblæsning af dampkedel. <p>Risiko for forurening af jord, grundvand eller overfladevand:</p> <ul style="list-style-type: none"> - Spild og overløb ved påfyldning, aftapning og udsivning fra opbevaring af motorbrændstof og øvrige olieprodukter, herunder flydende råvarer til foderproduktionen. - Udsivning fra utætte olieudskillere og kloaksystemet. - Spild eller lækage fra beholdere med flydende kemikalier på værksteder. - Spild eller lækage fra olie- eller kemikalieaffald.

- Spild eller lækage fra oplag af forurenede absorptionsmateriale.

Sagsbehandler Yvonne Grandahl, Byg og Miljø	Telefon 9974 1513	Mail yvonne.grandahl@rksk.dk
Kvalitetssikret af: Pernille Nielsen, Byg og Miljø		

1 Afgørelse

1.1 Revurdering af miljøgodkendelse

Ifølge Godkendelsesbekendtgørelsens §40 skal tilsynsmyndigheden foretage revurdering af Bilag 1-virksomheder, hvis virksomheden var i drift den 7. januar 2013.

Revurderingen meddeles efter Miljøbeskyttelseslovens §41

Fremtidige nye aktiviteter, ændringer eller udvidelser såvel bygningsmæssigt som driftsmæssigt, som kan indebære forøget forurening, eller flytning af forureningsniveau til andre områder eller øget affaldsfrembringelse, må ikke påbegyndes, før der foreligger en afgørelse fra kommunen. Det er kommunen, der afgør om godkendelse er nødvendig (miljøbeskyttelsesloven § 33 og 37).

Der gøres endvidere opmærksom på at indretning og drift skal overholde gældende lovgivning på miljøområdet.

Følgende godkendelser og afgørelser ophæves:

- 21-09-2001: Miljøgodkendelse. Udvidelse af produktionskapacitet m.v. og sammenskrivning af tidligere godkendelser, Skjern Å Andel Amba, Storegade 36, Borris.
- 13-06-2003: Miljøstyrelsen stadfæster Vestjylland Andels miljøgodkendelse af 21. september 2001.
- 18-06-2004: Miljøgodkendelse. Ændring af vilkår.
- 01-03-2005: Miljøgodkendelse, Afgørelse om VVM-pligt. Distributionslager for sækkevarer og oplag af plantebeskyttelsesmidler.
- 02-11-2006: Miljøgodkendelse til udvidelse af produktionen og afgørelse om VVM-pligt.
- 09-09-2009: Accept til igangsætning af projekt 2010, Borris, Storegade 36, Borris.

Det anvendte lovgrundlag er nærmere beskrevet på bilag 5.

1.2 Annoncering af igangsætning af revurdering

Der er den 2. september 2016 foretaget forudgående annoncering af den igangsatte revurdering af miljøgodkendelse.

Kommunen har ikke modtaget henvendelser i den forbindelse.

2 Vilkår

2.1 Generelt

- 2.1.1 Virksomheden skal være etableret og drives som beskrevet i det fremsendte materiale med supplerende oplysninger, dog med de ændringer og tilføjelser, der fremgår af vilkårene nedenfor.
- 2.1.2 Virksomheden skal holde Ringkøbing-Skjern Kommune orienteret om, hvem der er miljømæssigt driftsansvarlig for virksomheden / aktiviteten.
- 2.1.3 De af godkendelsens vilkår, der angår driften, skal være kendt af de personer, der er ansvarlige for og udfører den pågældende del af driften.
Et eksemplar af godkendelsen skal til enhver tid være tilgængeligt på virksomheden.

- 2.1.4 Godkendelsens vilkår skal tages op til revision igen senest den 9. januar 2027. Virksomheden skal forinden fremsende en redegørelse for, hvad virksomheden vurderer er bedst tilgængelig teknologi for samtlige aktiviteter. Vurderingen skal tage udgangspunkt i et eventuelt gældende BREF-dokument.
- 2.1.5 Virksomhedens journaler, procedurer og øvrige registreringer med miljømæssig relevans skal være tilgængelig for tilsynsmyndigheden.
- 2.1.6 Virksomheden skal straks indberette til tilsynsmyndigheden når vilkår ikke overholdes, og straks træffe de nødvendige foranstaltninger for at sikre, at vilkårene igen overholdes.
- 2.1.7 Hvor der i vilkårene anvendes betegnelsen "befæstet areal" menes en fast belægning, der giver mulighed for opsamling af spild og kontrolleret afledning af nedbør. Hvor der i vilkårene anvendes betegnelsen "tæt belægning" menes en fast belægning, der i løbet af påvirkningstiden er uigennemtrængelig for de forurenende stoffer, der håndteres på arealet.

2.2 Beredskab

- 2.2.1 Virksomheden skal udarbejde og løbende ajourføre beredskabsplan for uheld og utilsigtet udslip, inkl. korrekt telefonnr. til Ringkøbing-Skjern Forsyning.
- 2.2.2 Ved driftsuheld, der kan medføre forurening af kloaksystem, jord og grundvand eller luft, skal virksomheden straks:
- forsøge at afværge situationen
 - forsøge at standse forureningen og/ eller dens spredning
 - kontakte alarmcentralen på telefon 112 ved større eller ikke kontrollerbare uheld
 - kontakte Ringkøbing-Skjern Forsyning pr. telefon.

Ringkøbing-Skjern Kommune skal orienteres hurtigst muligt og senest førstkommande hverdagsmorgen.

Senest 7 dage efter uheld skal virksomheden have indsendt rapport til kommunen, der beskriver uheldets omfang og indsatsen mod miljømæssige skader samt beskriver forebyggende foranstaltninger, der begrænser risiko for nye uheld.

2.3 Indretning og drift

- 2.3.1 Virksomheden må ikke give anledning til lugt- og støvgener udenfor virksomhedens område, der efter tilsynsmyndighedens vurdering er væsentlige for omgivelserne.
- 2.3.2 Modtagelse og udlevering af støvende varer må kun ske fra og til overdækkede lastbiler. Ved udendørs udlevering til tankbiler skal der anvendes bælg, fleksible slanger, som kan justeres til minimal faldhøjde, eller poser. Aftipning af støvende råvarer til eksisterende påslag skal ske indendørs med minimum én lukket port, så der ikke opstår gennemtræk. Eksisterende påslag findes i Bygning 1, 2, 4 og 7b.
- 2.3.3 Kridt og fodersalt, der opbevares i lukkede siloer, skal være tilsluttet aspirationsanlægget, således at fortrængningsluft renses ved påfyldning. Påfyldning af siloer skal standses

øjeblikkeligt ved brud på påfyldningsslanger, koblinger, rør eller silo. Påfyldningsslanger og -rør skal tømmes op i siloen med luft, når påfyldningen er afsluttet.

- 2.3.4 I afkast, hvor der er fastsat en emissionsgrænse, skal der være etableret målesteder med indretning og placering som anført i MEL-22 Kvalitet i Emissionsmålinger (Miljøstyrelsens anbefalede metoder, der findes på hjemmesiden for Miljøstyrelsens Referencelaboratorium for måling af emissioner til luften: www.ref-lab.dk). Målestederne skal være placeret, sådan at det sikres, at de fastsatte emissionsgrænseværdier kan dokumenteres overholdt.
- 2.3.5 Afsug fra påslag, renseri, valse, knuser, slaglemølle og aspirationsanlæg skal renses i filtre.
- 2.3.6 Afsug fra pillekøler og tørreluft fra tørrerier skal renses i cyklon eller andre mekaniske støvudskillere som f.eks. cyklofaner, ventikloner eller filtre. Cykloner eller andre mekaniske støvudskillere som f.eks. cyklofaner, ventikloner eller filtre skal være forsynet med stuvemeldere i afkast efter rensningsforanstaltningerne. Stuvemeldere skal være etableret **senest den 1. juli 2017**.
- 2.3.7 Udendørs oplag af afgrøder kan etableres i høstsæsonen i forbindelse med transportomladning. Oplaget skal placeres så langt væk fra omboende som praktisk muligt. Oplaget skal være afskærmet af 2-3 meter høje betonelementer på minimum 2 sider.

2.4 Forureningsbegrænsning

Støj

- 2.4.1 Virksomhedens samlede støjbidrag – målt eller beregnet som det ækvivalente, korrigerede støjniveau i dB(A) – må uden for virksomhedens eget areal ikke overstige følgende grænseværdier:

		Område I	Område II	Midlingstid
Mandag - fredag	06.00 – 18.00	55 dB(A)	45 dB(A)	*
Lørdag	06.00 – 14.00			
Mandag - fredag	18.00 – 22.00	45 dB(A) #	40 dB(A)	**
Lørdag	14.00 – 22.00			
Søn- og helligdag	07.00 – 22.00			
Nat, hverdage	22.00 – 06.00	40 dB(A)	35 dB(A)	***
Nat, søn- og helligdage	22.00 – 07.00	40 dB(A)	35 dB(A)	***
* Grænseværdien skal overholdes indenfor det mest støjbelastende tidsrum på 8 timer. For lørdag er midlingstiden 7 timer.				

** Grænseværdien skal overholdes indenfor den mest støjbelastede time. For lørdage eftermiddage (kl. 14.00 – 18.00) er midlingstiden 4 timer.
--

*** Grænseværdien skal overholdes indenfor den mest støjbelastede halve time.

Støjgrænsen er i høstperioden lempet med 5 dB(A), dvs. støjgrænsen er 50 dB(A).

Støjens maksimalværdier i natperioden må ikke overstige de angivne værdier med mere end 15 dB(A).

Område I: Blandet bolig/erhverv (04be005), centerområde (04ce008) og erhvervsområde (04er006) jf. Kommuneplan 2013-2025.

Område II: Boligområder (04bo009, 04bo001 og 04bo004) jf. Kommuneplan 2013-2025.

- 2.4.2 Støjgrænsen for høstperioden gælder i maksimalt 8 uger/år.
Hvis høstperioden afviger fra 15. juli – 15. september skal dette indberettes til tilsynsmyndigheden.
- 2.4.3 Efter anmodning fra tilsynsmyndigheden, skal virksomheden lade foretage støjmålinger og – beregninger til dokumentation for, at støjgrænserne i vilkår 2.4.1 er overholdt. Måle- og beregningspunkter fastsættes efter nærmere aftale med tilsynsmyndigheden.
Kontrolmålinger og –beregninger for støj skal foretages og afrapporteres efter retningslinier i bilag 6.
- 2.4.4 Hvis de fastsatte støjgrænser overskrides, skal der sammen med rapport om målinger/ beregninger fremsendes forslag til støjreduktion ned til de i vilkår 2.4.1 fastsatte grænseværdier og med tidsplan for gennemførelse.
- 2.4.5 Tilsynsmyndigheden kan forlange støjmålinger og -beregninger gentaget, dog højst én gang årligt, medmindre den seneste kontrol viser, at vilkårene ikke er overholdte.
- 2.4.6 Ved målinger/beregninger for støj, udarbejdelse af afrapportering og gennemførelse af eventuelle tiltag for støjreduktion, skal udgifterne hertil alene afholdes af virksomheden.

Luft / Støv / Lugt

- 2.4.7 De enkelte anlæg skal overholde de respektive emissionsgrænseværdier, der er anført nedenfor i tabel 1 og 2.

Tabel 1. Emissionsgrænseværdier for indirekte fyret tørreri og dampkedel

Indirekte fyret tørreri ^{a)} eller dampkedel fyret med:	Samlet indfyret effekt	Emissionsgrænseværdi mg/normal ^{b)} m ³ ved 10% O ₂					
		Støv	CO	NO _x ^{c)}	Hg	Cd	Summen af emissionen af tungmetallerne Ni, V, Cr, Cu, og Pb
Naturgas	120 kW-50 MW	-	75	65	-	-	-

a) Gælder alene for afkastet fra varmeproduktion.

b) normal = referencetilstanden (0°C, 101,3 kPa, tør røggas).

c) NO_x regnet vægtmæssigt som NO₂.

Tabel 2. Emissionsgrænseværdier for procesanlæg, herunder tørreluft fra indirekte fyret tørreri og afkast for tørreluft fra direkte fyret tørreri

Afsug fra/af:	Emissionsgrænseværdi mg/normal ^{a)} m ³ Støv ^{b)}
Påslag	10
Renseri	10
Silofiltre	10
Valse	10
Knuser	10
Pillekøler	40
Slaglemølle	10
Aspirationsanlæg	10
Tørreluft fra indirekte fyret tørreri	40
Afkast fra direkte fyret tørreri, herunder tromletørreri	40

a) normal = referencetilstanden (0°C, 101,3 kPa, tør røggas).

b) Total støv.

2.4.8 Virksomhedens afkast skal mindst overholde følgende afksthøjder:

Afkastnr.	Beskrivelse	Placering	Rensning	Afkasthøjde
01	Produktion (mølle, kølere, aspirationsanlæg, fortrængningsluft fra råvare- og færdigvaresiloer, samt transportsystem for råvarer)	Bygning 1	Posefilter	75 meter
02	Påslag/reneri/ aspirationsanlæg	Bygning 7b	Posefilter	23 meter
03	Tørreri	Bygning 7b	Cyklofan	23 meter
4	Kedel	Bygning 1	-	30 meter
5	Påslag	Bygning 2	Posefilter	3 meter
6	Silo	Øst for Bygning 7b	Lufthætter	20 meter
7	Silo	Øst for Bygning 7b	Lufthætter	20 meter

- 2.4.9 Immissionskoncentrationsbidraget for lugtstoffer fra virksomhedens samlede anlæg, må ved beboelse i centerområde og i område for blandet bolig og erhverv, samt i landzone ikke overskride 10 LE/m³.
Immissionskoncentrationsbidraget for lugtstoffer fra virksomhedens samlede anlæg, må i boligområder ikke overskride 5 LE/m³.
Grænseværdien skal være overholdt af den maksimale 99% fraktilværdi for immissionskoncentrationen, beregnet på månedsbasis af alle årets 12 måneder.
Maksimumkoncentrationen skal beregnes ved hjælp af Miljøministeriets OML-model, jf. Miljøministeriets vejledning nr. 2/2001. Beregningerne skal korrigeres til 1 minuts midlingstid og til 1,5 meter over terræn.
- 2.4.10 Ved målinger/beregninger for luft, støv og lugt, udarbejdelse af afrapportering og gennemførelse af eventuelle tiltag for reduktion, skal udgifterne hertil alene afholdes af virksomheden.

Beskyttelse af jord og grundvand

Oplag af flydende råvarer til foderstofproduktionen

- 2.4.11 Spild i forbindelse med påfyldning af flydende råvarer skal kunne opsamles i en tæt tankgård, grube el.lign. uden afløb eller med afspærringsventil. Volumen af den største tank i tankgården, grube el.lign. må maksimalt udgøre 90% af tankgårdens opsamlingskapacitet. Udendørs tankgårde skal tømmes for regnvand, således at regnvand i bunden af tankgården maksimalt udgør 10% af tankgårdens volumen.
- 2.4.12 Udendørs oplag af flydende råvarer skal sikres mod påkørsel.

Oplag af løs gødning

- 2.4.13 Af- og pålæsning samt opbevaring og håndtering af løs gødningsstof skal ske under tag på tæt belægning. Fugtighed fra oplaget af løs gødning og håndtering heraf skal opsuges med ovntørret sand.
Sand- og gødningsblandingen skal opsamles og bortskaffes iht. kommunens affaldsregulativ.
- 2.4.14 Der må ikke foretages rengøring med vand efter oplag af løs gødning.
- 2.4.15 Spildevand fra rengøring og vask af virksomhedens køretøjer (gummihjulslæsser, gødningsspreader eller lignende) skal opsamles i et tæt opsamlingsbassin uden afløb.

Oplag af flydende gødning og planteværnsmidler samt flydende farligt affald

- 2.4.16 Farligt affald som f.eks. spildolie skal opbevares under overdækning i form af tag, presenning eller lignende og beskyttet mod vejrlig på en tæt belægning. Oplagspladsen skal være indrettet således, at spild kan holdes inden for et afgrænset område og uden mulighed for afløb til jord, grundvand, overfladevand eller kloak. Området skal kunne rumme indholdet af den største beholder, der opbevares.

Oplag af olieprodukter, herunder motorbrændstof

- 2.4.17 Overjordiske tanke til motorbrændstof skal sikres mod påkørsel. Påfyldningsstude og aftapningshaner (aftapningsanordninger) for olieprodukter, herunder motorbrændstof, skal placeres inden for konturerne af en tæt belægning med kontrolleret afledning af afløbsvandet.
Eventuelt spild skal kunne opsamles i en tæt spildbakke eller en grube. Udendørs spildbakker eller gruber skal tømmes, således at regnvand i bunden maksimalt udgør 10% af spildbakkens eller grubens volumen.

Spildevand og overfladevand

- 2.4.18 Spildevand skal til enhver tid tilledes det kommunale spildevandsanlæg i henhold til gældende tilslutningstilladelse.
- 2.4.19 Overfladevand skal til enhver tid tilledes den kommunale regnvandsledning i henhold til gældende aftale/tilslutningstilladelse.

Affald

- 2.4.20 Spildolie, forurenede absorptionsmateriale, kemikalierester fra laboratorier og andet farligt affald skal opbevares i egnede beholdere, der er mærket, så det tydeligt fremgår, hvad de indeholder.

2.5 Egenkontrol

Driftskontrol

- 2.5.1 Filtre på afsug fra påslag, renseri, valse, knuser, slaglemølle og aspirationsanlæg skal hver tredje måned inspiceres på filtrets renluftside for støvaflejringer som indikation for utætheder,

og eventuelle observerede utætheder skal udbedres inden opstart af ny produktion. Renluftsiden skal efterfølgende rengøres for støvaflejringer af hensyn til kommende inspektioner.

- 2.5.2 Cykloner eller andre mekaniske støvudskillere som f.eks. cyklofaner eller ventikloner skal renses og eventuelt justeres med intervaller som foreskrevet af leverandøren, dog mindst 1 gang årligt og altid umiddelbart inden høstsæsonen.
- 2.5.3 Filterindsatse skal efterses hvert halve år, dog mindst for hver 3.000 driftstimer. Filterindsatse skal skiftes ved synlig slitage eller i tilfælde af synlig støvemission i perioden mellem inspektionerne.
- 2.5.4 Virksomheden skal løbende og mindst 1 gang årligt gennemføre en kontrol for revner, lunger og andre skader af befæstede arealer og tætte belægninger, kar, gruber og sumpe jf. Vilkår 2.4.15 og 2.4.17. Utætheder skal udbedres, så hurtigt som muligt efter at de er konstateret.

Præstationskontrol

- 2.5.5 Senest 6 måneder efter et nyt anlæg er taget i brug, skal der ved præstationskontrol foretages 3 enkeltmålinger, hver af en varighed på 1 time med henblik på at dokumentere, at emissionsgrænseværdierne i vilkår 2.4.7 er overholdt. Målingerne skal foretages under repræsentative driftsforhold (maksimal normaldrift). Alle målinger skal udføres af et firma/laboratorium, der er akkrediteret hertil af Den Danske Akkrediterings- og Metrologifond eller af et tilsvarende akkrediteringsorgan, som er medunderskriver af EA's multilaterale aftale om gensidig anerkendelse. Rapport over målingerne skal indsendes til tilsynsmyndigheden senest 2 måneder efter, at disse er foretaget. Herefter kan tilsynsmyndigheden kræve, at der foretages yderligere præstationskontrol, herunder også for lugt, dog normalt højst hvert andet år.
- 2.5.6 Emissionsgrænseværdierne anses for overholdt, når det aritmetiske gennemsnit af alle enkeltmålinger udført ved præstationskontrollen er mindre end eller lig med emissionsgrænseværdien.
- 2.5.7 Prøvetagning og analyse skal ske efter de i tabel 3 nævnte metoder eller efter internationale standarder med mindst samme analysepræcision og usikkerhedsniveau.

Tabel 3

Navn	Parameter	Metodeblad nr. ^{a)}
Bestemmelse af koncentrationen af totalt partikulært materiale i strømmende gas	Støv	MEL-02
Bestemmelse af koncentrationer af kvælstofoxider (NO _x) i strømmende gas	NO	MEL-03
Bestemmelse af carbonmonooxid (CO) i strømmende gas	CO	MEL-06
Bestemmelse af koncentrationen af lugt i strømmende gas	Lugt	MEL-13

a) Se hjemmesiden for Miljøstyrelsens Referencelaboratorium for måling af emissioner til luften: www.ref-lab.dk. Udsteders note

Driftsjournal

2.5.8 Der skal føres driftsjournal med angivelse af:

- Dato for eftersyn af alle filtre, herunder oplysninger om filterbrud og udskiftning af filtermateriale.
- Dato for eftersyn af mekaniske støvudskillere i form af cykloner, cyklofaner og ventikloner.
- Dato for serviceeftersyn og indregulering af brændere på tørreri og dampkedler. Service- og indreguleringsrapport på brændere på tørreri og dampkedler skal opbevares sammen med driftsjournalen.
- Dato for visuel kontrol for utætheder, revnedannelser og vedligeholdelsesstand af tætte belægninger, hvor der håndteres flydende kemikalier, farligt affald og øvrige olieprodukter og befæstede arealer og gruber mv., jf. Vilkår 2.5.4.
- Dato for eventuelle udbedringer af revner eller andre skader, jf. Vilkår 2.5.4.

Driftsjournalen skal opbevares på virksomheden i mindst 5 år og være tilgængelig for tilsynsmyndigheden.

Årsrapport

2.5.9 Virksomheden skal en gang årligt, og senest tre måneder efter afslutning af virksomhedens regnskabsår, indsende en redegørelse til tilsynsmyndigheden, der beskriver resultaterne af det foregående års egenkontrol.

2.6 Ophør

2.6.1 Ved driftsophør skal virksomheden træffe de nødvendige foranstaltninger for at undgå forureningsfare og for at efterlade stedet i tilfredsstillende tilstand. En redegørelse for disse foranstaltninger skal fremsendes til tilsynsmyndigheden senest 3 måneder, før driften ophører. Endvidere skal tilsynsmyndigheden orienteres om delvist ophør.

2.6.2 Miljøgodkendelsen bortfalder senest, når driften har været indstillet i 3 år.

3 Ikke teknisk resumé

Ringkøbing-Skjern Kommune har meddelt at virksomhedens miljøgodkendelser af 21. september 2001, samt senere ændringer, skal revurderes jf. godkendelsesbekendtgørelsen. Produktionen forøges ikke ud over 200.000 tons foder, som forudsat i den gældende miljøgodkendelse, og der foretages ikke ændringer af produktionsanlæg eller kornbehandlingsanlæg på virksomheden.

Virksomheden producerer foder til svin, kvæg, får, heste, gnavere og geder. Herudover tørres korn og andre planteafgrøder, og der oplagres og sælges gødning, olie samt planteværnsmidler.

Råvarer til foderproduktionen består af kornprodukter som efter formaling og blanding med forskellige flydende råvarer presses i piller og udleveres til transportbiler.

Der er etableret anlæg som dampkedler, brændere, transportudstyr og tankanlæg til flydende råvarer mv.

Der er etableret planlagre til korn og andre afgrøder, hvor der foretages konditionering ved

indblæsning af udeluft i kornet samt tørring af afgrøder. Derudover er der etableret sækkevarelagre råvarer og færdigvarer. Siloer er etableret til korn og færdigvarer.

4 Miljøteknisk vurdering

Der er standardvilkår for virksomhedstypen 6.4.b.ii)-9 jf. godkendelsesbekendtgørelsen. Generelt gælder, at standardvilkårene er vurderet i relation til virksomhedens aktuelle ansøgte drift, indretning og forureningspotentialer.

4.1 Lokalisering

Virksomheden er beliggende indenfor Lokalplan nr. 50A for et område til erhvervs- og grønt formål i Borris, jf. delområde I og II til erhvervsformål herunder korn- og foderstofvirksomhed med tilknyttet service og administration.

4.2 Indretning og drift

Virksomheden er en korn- og foderstofvirksomhed med tilknyttede service og administration. Der produceres op til 200.000 tons husdyrfoder pr. år. Herudover håndteres korn og andre landbrugsafgrøder med eventuel tørring og opbevaring indtil brug.

Virksomheden har følgende:

- Foderproduktionsanlæg (22 tons/time).
- 1 stk. tørreri til tørring af landbrugsafgrøder (17 tons/time).
- Diverse lagerhaller.
- Diverse lagertanke til råvarer, samt dieselolie.
- Udleveringshal for foderstoffer mm.

Kontor og driftskontorer.

4.3 Forureningsbegrænsning

Støj

Virksomhedens støjklender består af henholdsvis stationære støjklender og intern trafikstøj.

Virksomhedens støjklender er ikke ændret væsentligt i forhold til miljøgodkendelsen af 2. november 2006, hvorfor støjvilkårene herfra bibeholdes, dog med opdatering af formuleringerne. Der er i den oprindelige miljøgodkendelse givet dispensation til flytning af dagperioden på hverdage fra kl. 07 til kl. 06, samt at natstøjgrænsen i høstperioden fra 15. juli til 15. september er lettere forhøjet.

Luft / Støv / Lugt

Aftipning i påslag sker med max. 1 port åben. Der er ikke monteret afsug på alle påslagene. De eksisterende påslag har ikke en størrelse eller er monteret med portåbninger, så det kan lade sig gøre at foretage aftipning indendørs med lukkede porte eller alternativt bagtip. Vilkår 2.3.2 er derfor tilrettet til nutidig indretning.

- Påslaget i Bygning 1 er med afsug. Begge porte er lukket under aftipning.

- 2 stk. påslag i Bygning 2. Det ene påslag er med afsug og der er opsat "gardiner" i portåbningen. Påslaget benyttes dagligt til foder og træpiller. Det andet påslag er uden afsug. Dette påslag benyttes i vinter- og forårssæsonen til vejsalt og gødning. Portene mod syd er åben ved aftipning. Nærmeste nabo mod nord er beliggende indenfor ca. 35 meter, men de er afskærmet af lagerbygninger og stationær støjmur.
- Påslaget i Bygning 4 er uden afsug. Porten mod vest er åben ved aftipning. Nærmeste nabo mod vest er beliggende indenfor ca. 80 meter. Påslaget benyttes ca. 1 time pr. dag af virksomhedens egen gummiged.
- 2 stk. påslag i Bygning 7b. Påslagene er med afsug. Portene mod nord er åbne ved aftipning. Nærmeste nabo mod vest er beliggende mere end 240 meter væk og er afskærmet af diverse bygninger.

Virksomhedens siloer er tilsluttet aspirationsanlæg, herunder siloer til kridt og fodersalt. Vilkår 2.3.3 er derfor tilrettet hertil. Yderligere findes STANDARDVILKÅR 22 ikke relevant.

Virksomhedens tørreri er forsynet med henholdsvis cyklofaner og venticloner. Det er oplyst, at stuvemeldere monteres snarest muligt og senest den 1. juli 2017. Vilkår 2.3.6 er derfor tilrettet hertil.

Udendørs oplag af afgrøder i høstperioden sker internt på virksomheden i en afstand på minimum 150 meter til nærmeste nabo. Der accepteres derfor at oplagene kun afskærmes på minimum 2 sider. Vilkår 2.3.7 er derfor tilrettet hertil.

Virksomheden benytter alene naturgas til tørreri og dampkedel til foderproduktionen. Vilkår 2.4.7 er derfor tilrettet hertil.

Virksomheden benytter ikke sugelusser. Vilkår 2.4.7 er derfor tilrettet hertil.

Beskyttelse af jord og grundvand

Opbevaring og håndtering af flydende råvarer og hjælpestoffer foregår hovedsageligt indendørs. Dog er der udendørs opstillet tanke til henholdsvis melasse og fedt. De udendørs tanke er alle opstillet i sikkerhedskar.

Virksomheden har midlertidigt oplag af løsgødning, maks. 200 tons. Oplagringen af løsgødning sker i et planlager med tæt belægning og uden kloakfløb. Lagerhallen rengøres alene med ovntørret sand og opfejning. Virksomheden foretager ikke vask af gødningsspredere. Vilkår 2.4.13 og 2.4.15 er derfor tilrettet hertil.

Virksomheden har ikke oplag af flydende gødning.

Virksomheden har ikke nedgravede olietanke.

Virksomhedens oplag af planteværnsmidler forefindes i en lagerhal med tæt belægning og med mulighed for opsamling af eventuelt spild i en opsamlingstank. Standardvilkår 19 er derfor ikke relevant for denne virksomhed.

Virksomheden har oplag af såsæd i bigbags, som er opstillet i lagerhal med tæt belægning og uden kloakfløb. Virksomheden foretager ikke bejdsning af såsæd.

Spildevand og overfladevand

Tag- og overfladevand udledes delvis rørlagt grøft. Kloakfløb for overfladevand på pladser og kørearealer har opsamling af eventuelt kornspild eller lignende.

Sanitært spildevand, samt kedelvand, er tilsluttet offentligt spildevandsanlæg.

Vaskepladsen bruges alene til rengøring af virksomhedens egne køretøjer. Vaskepladsen har ikke afledning af spildevand, men spildevandet opsamles og bortskaffes.

Affald

Virksomheden skal årligt indberette data for affaldsproduktionen til det centrale Affaldsdatasystem, samt opbevare kvitteringer for afleveret affald jf. Affaldsbekendtgørelsen. Kvitteringer for affaldsbortskaffelse skal opbevares i mindst 3 år.

I øvrigt skal affald, herunder olie- og kemikalieaffald og andet farligt affald, bortskaffes efter kommunens regulativer og anvisninger.

Olietanke

Olietanke skal til enhver tid etableres og drives i henhold til olietankbekendtgørelsen.

4.4 Natura 2000 områder og bilag IV-arter

Natura 2000

Nærmeste Natura 2000 område ligger ca. 1,4 km fra ansøgte projekt. Der er tale om

- Skjern Å, som er udpeget som EF-habitatområde (H61).

Det er Kommunens vurdering på baggrund af at virksomheden allerede er i drift, at virksomhedens fortsatte drift vil være uden væsentlig betydning for udpegningsgrundlaget, og for opnåelse af gunstig bevaringsstatus/bevaringsprognose for udpegningsgrundlaget.

Kommunen vurderer, at virksomheden hverken i sig selv, eller i forbindelse med andre planer og projekter, vil medføre en væsentlig påvirkning af Natura 2000-området eller de arter og naturtyper området er udpeget på baggrund af.

Bilag IV

En række dyr og planter, der er omfattet af habitatdirektivets bilag IV, kan have levested, fødesøgningsområde eller sporadisk opholdssted i området. Det er kommunens vurdering, at plantearterne næppe findes på virksomheden. Den eksisterende virksomhed vurderes derfor ikke at ville påvirke eventuelle forekomster af plantearterne i området.

På baggrund af Faglig rapport nr. 635 fra Danmarks Miljøundersøgelser samt Ringkøbing-Skjern Kommunens øvrige kendskab vurderes det umiddelbart, at der kan være småflagermus, odder, markfirben, visse vandtilknyttede insekter, spidssnudet frø og strandtudse i området.

- Småflagermus: Ud fra småflagermus' levevis vurderes det, at de ikke påvirkes negativt af ansøgte projekt.

- Odder: kan forekomme i nærområdet i tilknytning til vandløb, sø eller fjord, men er med sin levevis næppe truet af ansøgte projekt.
- Markfirben: er udbredt i store dele af landet, men trues næppe af ansøgte projekt.
- Visse vandtilknyttede insekter: kan være tilknyttet nærområdets vandhuller og fugtige arealer. Disse påvirkes negativt, når vandmiljøerne næringsstofberiges eller gror til.
- Spidssnudet frø og strandtudse: kan forekomme i nærområdets vandhuller og fugtige arealer, men er med deres levevis næppe truet af ansøgte projekt. Padder påvirkes negativt, når vandmiljøerne næringsstofberiges eller ændrer karakter.

På grundlag af nuværende viden vurderes det, at det ansøgte projekt ikke vil medføre negativ påvirkning af bilag IV-arter. Det er endvidere kommunens vurdering, at projektet ikke vil skade yngle- eller rasteområder for arter, der er beskyttet af Habitatdirektivets bilag IV.

Vurderingen er gennemført i henhold til "Bekendtgørelse om udpegning og administration af internationale naturbeskyttelsesområder samt beskyttelse af visse arter, nr. 188 af 26. februar 2016" (Habitatbekendtgørelsen).

4.5 Egenkontrol

Der er fastsat standardvilkår om egenkontrol og indsendelse af årsrapportering.

4.6 Vurdering af renere teknologi

Virksomhedens aktiviteter er ikke omfattet af en BAT-konklusion. Miljøstyrelsens henviser til BAT-referencedokumentet "Food, Drink and Milk Industries", der beskriver de aktiviteter, der er omfattet af godkendelsesbekendtgørelsens bilag 1, listepunkt 6.4 b og c, herunder fremstilling af dyrefoder baseret på animalske og vegetabiliske stoffer.

Virksomhedens aktiviteter er omfattet af standardvilkår og standardvilkårene er baseret på den bedst tilgængelige teknik inden for branchen.

Virksomheden er indrettet eller vil blive indrettet, så den kan overholde de standardvilkår for korn- og foderstofvirksomheder, som trådte i kraft den 27-05-2016. I følge Miljøstyrelsen er standardvilkårene udtryk for bedst tilgængelige teknik for foderstofbranchen. Vilkår, som stilles med baggrund i standardvilkårene, lever således op til kravene om BAT.

5 Høring af denne afgørelse

Der er den 6. december 2016 udsendt endeligt varsel om revurdering til virksomheden.

Virksomheden har ikke indsendt bemærkninger til varslingen.

6 Gyldighed

6.1 Gyldighed

Miljøgodkendelsen er gyldig straks efter modtagelsen.

Ved klage kan Natur- og Miljøklagenævnet dog bestemme, at klagen har opsættende virkning. Udnyttelse i klageperioden og mens eventuel klage behandles sker på eget ansvar.

7 Offentliggørelse og klagevejledning

7.1 Offentliggørelse

Afgørelsen bekendtgøres ved annoncering på kommunens hjemmeside www.rksk.dk under informationer fredag den 13. januar 2017. Derudover orienteres en række interessenter direkte, jf. liste over modtagere af kopi af godkendelse.

7.2 Klagevejledning

Der kan efter miljøbeskyttelseslovens kapitel 11 klages over Kommunalbestyrelsens afgørelse. Klageperioden er 4 uger. Eventuel klage over afgørelsen skal være indgivet **senest fredag den 10. februar 2017**.

Følgende kan klage: Ansøgeren, Sundhedsstyrelsen - Embedslægeinstitutionen Midtjylland samt enhver, der må antages at have en individuel, væsentlig interesse i sagens udfald. Der kan desuden klages af visse organisationer, som angivet i lovens §§ 99-100.

Ansøgeren vil få besked, hvis andre klager over afgørelsen.

Der gøres opmærksom på, at der til enhver tid er adgang til aktindsigt i de resultater af virksomhedens egenkontrol, som tilsynsmyndigheden har, samt i sagen i øvrigt.

Hvis du ønsker at klage over denne afgørelse, kan du klage til Natur- og Miljøklagenævnet. Du klager via Klageportalen, som du finder et link til på forsiden af <http://www.nmkn.dk> Klageportalen ligger på <http://www.borger.dk> og <http://www.virk.dk> Du logger på <http://www.borger.dk> eller <http://www.virk.dk>, ligesom du plejer, typisk med NEM-ID. Klagen sendes gennem Klageportalen til den myndighed, der har truffet afgørelsen. En klage er indgivet, når den er tilgængelig for myndigheden i Klageportalen. Når du klager, skal du betale et gebyr på kr. 500. Du betaler gebyret med betalingskort i Klageportalen.

Natur- og Miljøklagenævnet skal som udgangspunkt afvise en klage, der kommer uden om Klageportalen, hvis der ikke er særlige grunde til det. Hvis du ønsker at blive fritaget for at bruge Klageportalen, skal du sende en begrundet anmodning til den myndighed, der har truffet afgørelse i sagen. Myndigheden videresender herefter anmodningen til Natur- og Miljøklagenævnet, som træffer afgørelse om, hvorvidt din anmodning kan imødekommes.

Prøvning ved domstolene

Ifølge miljøbeskyttelseslovens §101 kan afgørelsen prøves ved domstolene. Sag skal anlægges inden 6 måneder efter, at afgørelsen er offentliggjort.

Venlig hilsen



Yvonne Grandahl



og Pernille Nielsen

I forbindelse med behandlingen af en sag kan det være nødvendigt, at Kommunen indsamler, behandler og videregiver personoplysninger, der er nødvendige for sagens behandling. Ifølge persondataloven har du og andre, der er nævnt i sagen, blandt andet ret til at bede om indsigt i disse oplysninger, ret til at gøre indsigelser mod, at oplysningerne behandles, ret til at berigtige oplysningerne samt ret til at klage over behandlingen til Datatilsynet.

Forvaltningsloven og offentlighedsloven giver normalt også mulighed for at få indsigt i sagen, og du har altid ret til at udtale dig.

8 Liste over modtagere af kopi af godkendelsen

Sendt på mail:

Vestjyllands Andel Amba, Att: Henrik Steen, hes@via.dk

SWECO, Att: Susanne Soelberg Carlsen, susannesolberg.carlsen@sweco.dk

Sundhedsstyrelsen – Embedslægeinstitutionen Midtjylland senord@sst.dk

Fødevarestyrelsen, Stationsparken 31, 2600 Glostrup, email@fvst.dk

Danmarks Naturfredningsforenings Lokalforening for Ringkøbing-Skjern Kommune, dnringkoebing-skjern-sager@dn.dk

Danmarks Sportsfiskerforbund, Skyttevej 4, 7182 Bredsten, post@sportsfiskerforbundet.dk

Danmarks Sportsfiskerforbund, lbt@sportsfiskerforbundet.dk

Danmarks Sportsfiskerforbund, lp@sportsfiskerforbundet.dk

Friluftsrådet Midt-Vest, midtvestjylland@friluftsradaet.dk

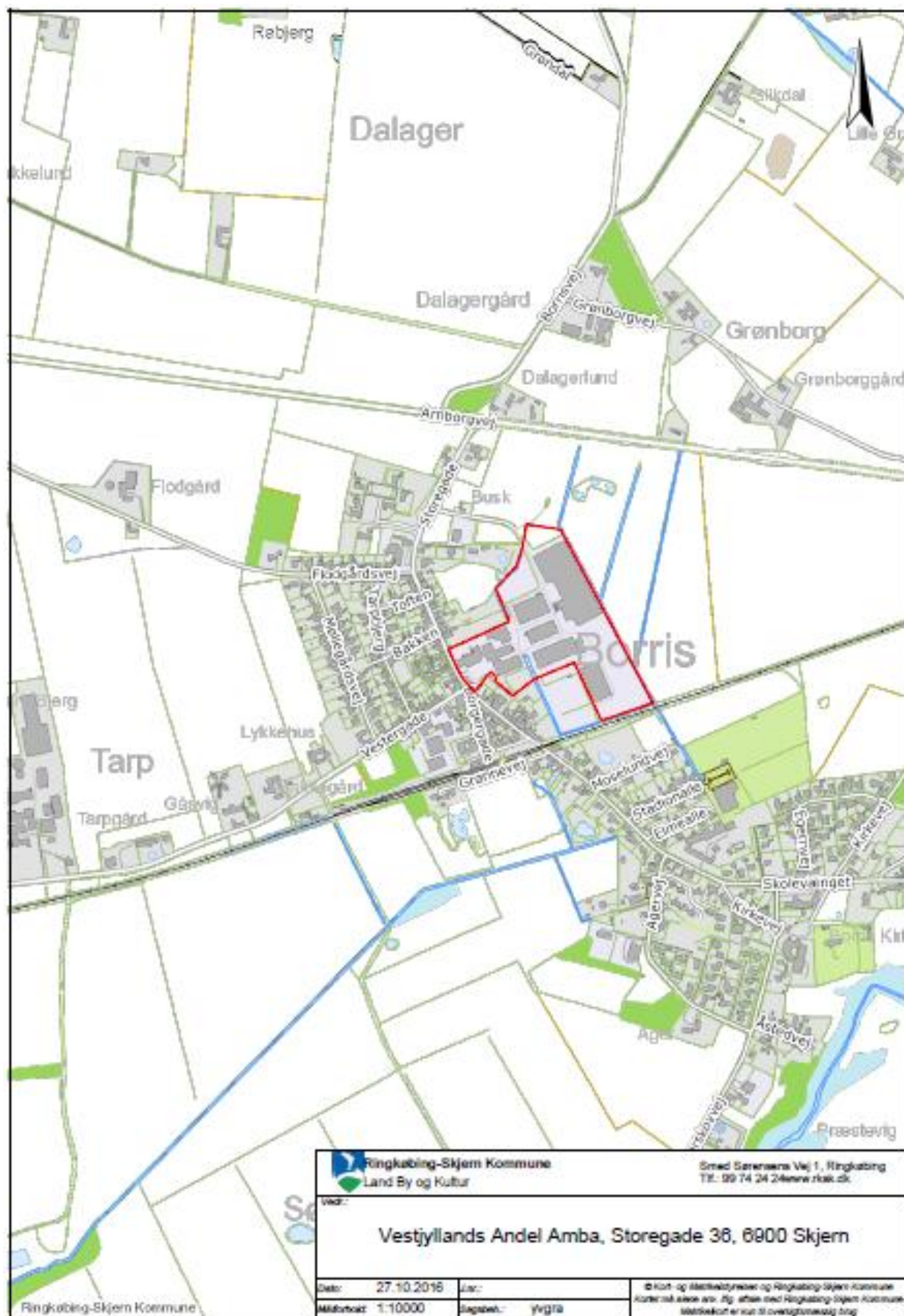
Kopi sendt til:

Arbejdsbevægelsens Erhvervsråd, Reventlowsgade 14 2, 1651 København V.

9 Oversigtsplan - Bilag 1



10 Situationsplan - Bilag 2



11 Miljøteknisk beskrivelse - Bilag 3

Den følgende beskrivelse af projektet bygger på virksomhedens oplysninger jævnfør ansøgningsmaterialet og på oplysningerne fra tidligere godkendelser mv., med særlig vægt på de miljømæssige og de planlægningsmæssige forhold.

Uddrag fra det fremsendte materiale til brug for revurdering:

2 OPLYSNINGER OM VIRKSOMHEDENS ART (B)

2.1 Listebetegnelse (5)

Virksomheden er omfattet af godkendelsesbekendtgørelsens bilag 1 pkt. 6.4.b.ii) – 9 fremstilling af foder fra vegetabiliske råstoffer med en kapacitet til produktion af færdige produkter på mere end 300 tons pr. dag.

Herudover er virksomheden omfattet af standardvilkår for foderstofvirksomheder i bekendtgørelse nr. 519 af 27/5-2016 om standardvilkår af listevirksomhed, afsnit 28.

Det forventes, at der ved revurdering af virksomhedens miljøgodkendelsen på Storegade 36 vil blive udarbejdet en miljøgodkendelse med de relevante standardvilkår, jf. Miljøgodkendelsesvejledningens afsnit 4.1.4.

Der er ikke udarbejdet BAT-konklusioner eller BAT-referencedokumenter for korn og foderstofbranchen. BAT for branchen anses som angivet i Miljøstyrelsens vejledning nr. 4/1991 om retningslinjer for grovvarebranchen og i BAT-standardvilkår. Vestjyllands Andel efterlever begge.

2.2 Beskrivelse af det ansøgte projekt (6)

Ringkøbing-Skjern kommune har meddelt at virksomhedens miljøgodkendelse skal revurderes jf. godkendelsesbekendtgørelsen, og at ansøgningen skal fremsendes senest den 17. oktober 2016.

Virksomhedens miljøgodkendelser er:

1. Miljøgodkendelse – Udvidelse af produktionskapacitet m.v. og sammenskrivning af tidligere godkendelser, Skjem Å Andel Amba, Storegade 36, Borris, dateret 21. september 2001, samt Miljøstyrelsens afgørelse, dateret 13. juni 2003.
2. Miljøgodkendelse – Ændring af vilkår, dateret 18. juni 2004.
3. Miljøgodkendelse, Afgørelse om VVM-pligt – Distributionslager for sækkevarer og oplag af plantebeskyttelsesmidler, dateret 1. marts 2005.
4. Miljøgodkendelse til udvidelse af produktionen og afgørelse om VVM-pligt, dateret 2. november 2006.
5. Accept til igangsætning af projekt 2010, Borris, Storegade 36, Borris, dateret 9. september 2009.

Virksomhedens maksimale foderstofproduktion forøges ikke ud over 200.000 tons foder pr. år, som er gældende i den nuværende miljøgodkendelse.

Der foretages ikke ændringer af produktionsanlæg eller kornbehandlingsanlæg på virksomheden.

2.3 Projektets varighed (8)

Virksomheden og anlægget er af permanent karakter.

3 OPLYSNINGER OM ETABLERING (C)

3.1 Bygningsmæssige ændringer (9)

Der foretages ikke bygningsmæssige ændringer.

3.2 Tidspunkter for anlægsarbejde (10)

Der foretages ikke bygningsmæssige ændringer.

4 VIRKSOMHEDENS PLACERING (D)

4.1 Placering i forhold til omgivelserne (11)

Virksomheden ligger indenfor Kommuneplanramme 04er006, der i Ringkøbing-Skjern Kommuneplan 2013-2025 er udlagt som erhvervsområde.

Området er fastlagt til industri- og håndværksformål, herunder kom- og foderstofvirksomhed med service og administration.

Der må ikke opføres boliger i området.

Område 04er006 er omfattet af Skjern Kommunes lokalplan 50A. Lokalplanområdet ligger i landzone.

Virksomheden grænser:

- Mod nord (ca. 20 meter fra virksomheden) op til erhvervsområde (kommuneplanramme 04er002)
- mod nord og syd op til et grønt område (kommuneplanramme 04fr020).
- mod nordøst, øst og sydøst op til landbrugsområder.
- mod vest op til et område for blandet bolig og erhverv og centerområde (kommuneplanramme 04be005 og 04ce008).
- mod vest (ca. 50 m fra virksomheden) op til en boligområde (kommuneplanramme 04bo004).
- mod syd (ca. 30 m fra virksomheden) op til et boligområde (kommuneplanramme 04bo009).

Virksomheden ligger udenfor område med særlige drikkevandsinteresser.

Vedlagte bilag 1 viser virksomhedens placering i forhold til omgivelserne.

4.2 Driftstider (12)

Foderproduktion	Hele døgnet, 7 dage pr. uge
Lageranlæg	Hele døgnet, 7 dage pr. uge
Udlevering af foder, gødning m.v.	Hverdage kl. 06.00 – 22.00
Kornbehandling	Hele døgnet, 7 dage pr. uge

I høstsæsonen kan der hele døgnet være forøgede aktiviteter i form af modtagelse, håndtering og beluftning af korn og andre afgrøder.

4.3 Til- og frakørselsforhold (13)

Til- og frakørsel til virksomheden med tung trafik foregår via Komvænget. I høstperioden kan der være enkelte traktorer, som bruger indkørslen ved Storegade.

Til- og frakørsel til virksomheden udgør:

Høstperiode	
Dagperiode	120 kørsler pr. 8 timer
Aftenperiode	6 kørsler pr. time
Natperiode	1 kørsel pr. ½ time

Uden for høstperiode	
Dagperiode	90 kørsler pr. 8 timer
Aftenperiode	0 kørsler pr. time
Natperiode	0 kørsel pr. ½ time

Kørsler udenfor høstsæsonen fordeler sig i dagperioden med 90 kørsler i forbindelse med foderfabrikken (ind- og udlevering) og 20 kørsler i forbindelse med salg af gødning, olie og kemikalier.

5 INDRETNING (E/1)

Vedlagte tegninger og bilag viser:

- Placering af bygninger på ejendommen
- Placering af skorstene og andre luftafkast
- Virksomhedens afløbsforhold
- Interne transportveje

6 BESKRIVELSE AF VIRKSOMHEDENS PRODUKTION (F)

6.1 Produktionskapaciteter (2)

Virksomheden producerer foder til svin, kvæg, får, heste, gnavere og geder. Herudover tørres korn og andre planteafgrøder, og der oplagres og udleveres gødning samt planteværnsmidler.

Produktionskapaciteten er op til 200.000 tons foderblandinger årligt. Produktionen er en Tesco-produktion, dvs. fabrikken er ombygget, så den lever op til de kvalitetskrav, som forretningskæden stiller til foderstofproduktion.

Der forventes en årlige omsætning på ca. 50.000 tons råvarer (såsæd og planteværnsmidler etc.) og der udleveres ca. 1.000 tons gødning pr. år. Der oplagres 200 tons løs gødning ad gangen.

Oplag af planteværnsmidler varierer meget. Det vurderes, at det maksimale oplag af planteværnsmidler er på 200.000 liter. Planteværnsmidler opbevares i ubrudt emballage i særligt indrettet kemirum og anvendes til videresalg.

Se afsnit 6.2 for information om virksomhedens oplag af færdigvarer.

6.1.1 Procesforløb

Råvarer leveres med lastvogne. Efter indvejning på brovægt aflæsses varen i påslag eller direkte i planlagre/siloer. Råvaren fra planlagre og siloer transporteres i et lukket transportsystem til produktionen.

I høstperioden foretages der aflæsning af korn på befæstede arealer, komet transporteres til påslag eller planlager med gummiged.

Planlagrene er forsynet med beluftningsventilatorer til konditionering af kornet ved indblæsning af tør/kold luft, som nedkøler komet og sikrer, at det bliver lagerstabil. Efter behov kan der foretages rensning/tørring af kornet med et naturgasfyret tør-
reri/reneri som typisk nedtørre komet til et vandindhold på ca. 15 %.

Fedt, melasse og lignende flydende råvarer pumpes fra tankbil til tanke ved produktionsanlægget. Tankene er placeret i tankgård, der som minimum kan rumme indholdet af den største tank. Kridt, salt og lignende pulververer indblæses fra tankvogn til råvaresiloer.

Foderproduktion:

Fra produktionsanlæggets råvaresiloer transporteres råvaren til formaling.

Fra produktionsanlæggets råvaresiloer transporteres råvaren til formaling. Afkastluften fra møllerne renses i posefiltre. Efter formaling transporteres råvaren til blanderen, hvor der tilsættes forblandinger, mineraler og flydende råvarer.

Fra blanderen transporteres varen til mixer/feedprocessor, hvor der tilsættes damp og væsker og herfra videre til pillepresserne. Foderpillerne føres videre til køleme, som med udeluft nedkøler pillerne til oplagringstemperatur. Afkastluften fra kølerne renses i filtre.

Efter køling transporteres foderpillerne til færdigvaresiloerne og er klar til udlevering eller opsækning.

Foderpiller udleveres direkte til tankvogn, der holder på brovægt under læsningen, så intern kørsel begrænses til et minimum.

Ud over afkast fra enkeltmaskiner er der etableret aspirationsanlæg, som holder undertryk i transportsystemer, så udslip af støv undgås. Afkastluften renses i posefilter.

Afkastluft fra produktionsanlæg er ført til et fælles afkast i en 75 m høj skorsten.

Der er ikke produktion af medicineret foder.

Korn og andre planteafgrøder:

Korn og afgrøder til tørring transporteres til renseren, som frarenses strå, sten og andre urenheder i kornet. Afkastluften fra renseren renses i posefilter. Kornet kan ledes direkte til tørreriet udenom renseren.

Fra renseren transporteres kornet/afgrøden til tørreriet som tørrer kornet/afgrøden ved hjælp af naturgas, afkastluften fra tørreriet renses i posefilter. Det færdige produkt transporteres herefter videre til lagersiloerne. Alle transporter fra påslag til lager foregår i lukkede systemer.

Der forekommer ikke bejdsning af korn

Andre aktiviteter:

Der modtages, oplagres og udleveres fast gødning. Håndtering af gødning sker indendørs for at undgå spild på de udendørs arealer. Der forekommer ikke flydende gødning på fabrikken.

Der er oplag og udlevering af sækkevarer og olie.

Der oplagres og udleveres planteværnsmidler. Planteværnsmidler opbevares indendørs i lagerhal med tæt belægning. Se afsnit 7.5.1 for yderligere information omkring opbevaring af planteværnsmidler.

Planteværnsmidler opbevares og håndteres kun i ubrudt emballage.

Der er ikke flydende gødning på afdelingen. Dette leveres direkte fra leverandøren til kunden.

6.2 Oplag af afgrøder og råvarer, vitaminer og mineraler (3)

Foderblandingerne produceres ud fra følgende råvarer:

Kornprodukter:	40 – 60 %
Soja, oliekgær og lignende:	30 – 50 %
Animalske råvarer (fiskemel):	1 – 3 %
Flydende råvarer (fedt, olier):	3 – 5 %
Mineraler og vitaminforblandinger	3 – 5 %

Herudover anvendes diverse hjælpestoffer i produktionen.

Ovennævnte tal er gennemsnitstal og kan variere fra blanding til blanding. Sammensætningen vil i øvrigt variere ud fra krav til næringsindhold og prisrelationer mellem de enkelte råvarer.

Virksomheden har følgende oplag af afgrøder, råvarer og færdigprodukter:

Bygning	Benævnelse	Aktivitet/anlæg
1	Produktion (højsilo)	Presse Feeder Mixer
	Flydende råvarer	3 x 60 m ³ fedttanke i tankgård
	Udlevering	Siloer
2	Planlager	Fast NPK Gødning til opsækning,
	Planlager	Korn i plansiloer m. beluftning
3	Sækkevarer	Færdigvarer i bigbags og sække
	Flydende råvarer vest for bygning	10 m ³ melassetank i tankgård 2 x 10 m ³ fedttanke i tankgård
4	Planlager	Planlager med påslag Opfugtningstanke Renseri
5	Planlager	Korn i plansiloer
6	Planlager	Korn i plansiloer Knuser til soyaskrå

7a	Planlager	Planlager m. beluftning
7b	Tørreri og Renseri	
	Siloer	Forsiloer til tørreri vest for bygning
8	Lagerhal	Såsæd i bigbags
		Olie, Hydro-x og div emballage på lagerreoler
9	Lagerhal	Foderblandinger ibigbags
		Planteværnsmidler og anden kemi i særskilt kemirum
10	Planlager	Korn i plansiloer m. beluftning
11	Kontor	

I forbindelse med kommodtagelse i høstperioden, kan der forekomme kortvarigt udendørs oplag af korn på de befæstede arealer. Der er brøndposer i afløb på udendørs arealer, hvor der kan forekomme spild af korn og andre afgrøder i høstperioden. Se bilag 1 for placering af udendørs oplag.

6.3 Oplag af gødning og såsæd (4)

Oplag af NPK gødning forekommer én gang årligt af få ugers varighed på virksomheden. Der opbevares ca. 60 tons fast gødning (løsvarer) i indendørs planlager (bygning 2). Gødningen opsækkes til videresalg som havegødning.

Der er ingen afløb fra gødningsoplaget. Når gødningen "sveder", opsamles dette med oventørret sand.

Der oplagres kun nitratholdige gødningsstoffer type C, som er selvslukkende. Gødningsoplag sker i henhold til Miljøstyrelsens bekendtgørelse nr. 328 af 8. juli 1983.

Der oplagres ikke flydende gødning på virksomheden.

Oplag af såsæd forekommer i bigbags i bygning 8. Der forekommer ikke bejdsning af såsæd.

6.4 Energiforbrug, art og oplagsform (5)

Til produktion af foderblandinger anvendes varme i form af damp ved pelletering og opvarmning af fedt og melasse.

Til tørring af kom m.v. anvendes naturgas. Forbruget varierer afhængig af tørringsbehovet.

Virksomheden har følgende energianlæg:

- Dampkedel, 1600 kg damp/h, 1,5 MW. Naturgasfyret brænder, 140 Nm³/h. Kedlen er forsynet med en low NOx. Placeret i kedelrum i bygning 1.
- Naturgasfyret Weishaupt brænder, max. 1750 kW. Tørrekapacitet 17 tons/time ved 4 % nedtørring. Placeret i tørreri i bygning 7b

Anlægget er drevet med naturgas, og der er derfor ingen tanke til fyringsolie.

Der er to dieseltanke på fabrikken på hhv. 1.200 liter og 20.000 liter. Tankene anvendes til diesel. Den lille tank anvendes til tankning af trucks i produktionen, og den store tank anvendes til tankning af lastbiler.

Den lille tank er placeret indendørs i Bygning 3 på befæstet areal.

20.000 liters tanken er placeret i tankgård med opkant og hegn omkring. Tanken er placeret nord for Bygning 5. Rørføringerne er overjordiske. Der er befæstet tankplads med olieudskiller tilknyttet tanken. Olieudskiller er tilmeldt tømningsskemaet. Slangen til tankpistol er ikke længere, end at det sikres at tankning foregår på tankpladsen.

I regnskabsåret 2015 er virksomhedens energiforbrug opgjort til:

- Gasforbrug: 368.913 Nm³
- Elforbrug: 3.501.668 Nm³

Forbruget vil variere fra år til år afhængig af produktionens størrelse samt behovet for kom tørring.

6.5 Driftsforstyrrelser og uheld (18)

I tilfælde af defekte filtre eller cyklofaner kan der være en forøget støvforurening i forhold til normal drift. Der foretages filterservice af eksternt firma en gang pr. år. Kontrolrapporter forevises på miljøtilsyn og er derfor ikke medsendt i dette materiale. Rapporterne kan eftersendes såfremt det ønskes.

Tanke og beholdere kan bryde læk, og der kan ske utilsigtet spild af olieprodukter. Trucks kan gå i stykker.

Råvarer og hjælpemidler opbevares kun indendørs. Ved evt. læk på beholdere vil det hurtigt opdages, da varemne opbevares på befæstet areal.

Trucks serviceres regelmæssigt, og nedbrud af trucks forekommer derfor særdeles sjældent.

Se også afsnit 7.5.1.

6.6 Særlige forhold ift. opstart/nedlukning (19)

Der er ikke særlige forhold i forbindelse med opstart/nedlukning af anlæg.

7 OPLYSNINGER OM FORURENING OG FORURENINGSBEGRÆSENDE FORANSTALTNINGER (H)

7.1 Luftforurening

7.1.1 Luftrensning (6)

Der vil forekomme emissioner af støv fra produktionsanlæg, påslag og tørreri. Der vil desuden forekomme diffust støv fra bl.a. udendørs transportomladninger af korn.

Fra dampkedlen og tørreri emitteres NO_x og CO ved forbrænding af naturgas. Dampkedlen er forsynet med en low NO_x-brænder. Den indfyrede effekt på kedlen er 1,5 MW, naturgasforbrug på 140 Nm³/h, svarende til en NO_x-emission på 0,02 g/sek

Virksomhedens støvemissioner er ikke ændret i forhold til miljøgodkendelsen i 2006 og fremgår af følgende tabel og miljøgodkendelsens vilkår 4.3.3. Placering af afkast kan ses i bilag 2.

Afkast nr.	Anlæg	Støvrensning	Afkast-højde m	Luftmængde m ³ /h**	Totalstøv mg/Nm ³	Støv <10 µm mg/Nm ³	NO _x mg/Nm ³
01	Produktion	Filter	75	80.000	20	10	
02	Påslag/renseri	Filter	23	95.000	20	10	
03	Tørreri	Cyklofaner	23	120.000	40	10	0,087
4*	Kedel*		30	1.700			0,02

* Emission er angivet ved 10% O₂, ** m³/h ved driftstilstanden

Afkast fra aspiration, møller og kølere i produktionsanlæg vil også have emission af lugt og er ikke ændret i forhold til miljøgodkendelsen fra 2006.

I bygning 2 er der 2 påslag, et med og et uden afkast. Afkastet går via posefilter til udluftningsrør i ca. 3 meters højde.

De 2 siloer øst for bygning 7B er ca. 20 meter høje og er hver forsynet med 6 lufthætter.

Alle siloer er tilsluttet aspirationsanlæg, herunder også siloer til kridt og fodersalt.

Da der ved miljøgodkendelsen i 2006 er fremsendt OML-beregning, og afkast og produktion ikke er ændret siden, er der ikke genfremsendt OML-beregning.

7.1.2 Afkasthøjder (7)

Afkasthøjder er præsenteret i afsnit 7.1.1 og er godkendt i forbindelse med den tidligere miljøgodkendelse i 2006.

7.1.3 Emissioner fra diffuse kilder (22)

Der kan forekomme diffuse støvemissioner ved håndtering og ind- og udlevering af korn og råvarer. Ved aflæsning i påslag er den ene port lukket af for at undgå gennemtræk og dermed begrænse udslip af diffust støv.

Der er udendørs korttidsoplagring oplag af korn i høstsæsonen. Oplaget er afskærmet på 2 sider af planlageret og min. 2 - 3 m høje flytbare betonelementer. Placeringen er vist på tegning nr. 1.

Emission fra diffuse kilder i form af åbne porte, udendørs oplag af korn i høst og lignende vurderes ikke at give anledning til nogen væsentlig påvirkning af omgivelserne.

Virksomheden har 6 påslag på afdelingen:

1 stk. Bygning 1 med afsug, 2 porte, begge lukket under aflæsning.

2 stk. Bygning 2 med og uden afsug, 1 port til hvert påslag, begge åbne under aflæsning. Den med afsug har gardiner foran påslaget. Påslaget med afsug benyttes dagligt til foder og træpiller. Påslaget uden afsug benyttes i vinter og forårssæsonen til vejsalt og gødning. Der er ingen planer om lukning af påslagene.

1 stk. Bygning 4 uden afsug, 2 porte, den mod vest åben under aflæsning. Påslaget i bygning 4 bruges ca. 1 time om dagen. Det er porten mod vest der benyttes ved aflæsning. Porten mod øst er ikke forbundet med automatik, så porten kan godt stå åben ved aflæsning. Dette sker dog ikke, da påslaget overvejende bruges af gummiged, der ikke har behov for gennemkørsel.

2 stk. Bygning 7b med afsug. Et bredt påslag med 2 porte mod nord. Et langt påslag med port mod nord og port mod syd. Port mod syd holdes lukket under aflæsning.

Yderligere bemærkninger til Bilag 3:

Der er 4 afkast på Bygning 7b.

Beluftningen i stålsiloerne kommer via kælderen, ind fra bygning 7b fra lokalet hvor tørreriet er placeret.

Der er ikke tørreri i Bygning 2, men det har været i Bygning 3.

Der er kun et indtag af luft i Bygning 10. Det trækkes ind via trappetårnet på nordgavlen.

7.1.4 Emissioner i forbindelse med opstart/nedlukning (23)

Der er ikke afvigende emissioner ved opstart/nedlukning af anlægget.

7.2 Spildevand

7.2.1 Spildevandsteknisk redegørelse (25)

Der foretages ikke ændringer vedr. spildevandstekniske forhold. Spildevandet består af tag- og overfladevand fra befæstede arealer, sanitært spildevand samt bundblæsningsvand fra dampkedlen.

Det samlede vandforbrug på virksomheden udgør ca. 8.300 m³ pr. år. Vand til dampkedel udgør ca. 7.400 m³ pr. måned. Størstedelen af vandet anvendes i produktionen som damp, der tilsættes i foderpillerne.

Der søges ikke om ny tilslutningstilladelse til spildevandsanlæg.

Bundblæsning:

Spildevand fra bundblæsning af dampkedlen ledes til kommunal rensningsanlæg.

Kedlen producerer damp som anvendes i pilleproduktionen, og kondensatet returneres ikke til kedlen. Der vil derfor i kedlen ske en opkoncentrering af salte, som kommer fra vandet. Ved for høje koncentrationer af salte vil der ske overkogning af kedlen, det er derfor nødvendigt at fjerne salte ved hjælp af bundblæsning.

Der anvendes produktet Hydro-X som tilsættes kedelvandet for at sikre kedlerne mod korrosion, kalkstensbelægninger og overkog. Hydro-X indeholder bl.a. natriumhydroxid (<25 %) og trinatriumfosfat (<5 %) og doseres med omkring 0,04 liter/m³ kedelvand, dvs. at der er omkring 0,004 % Hydro – X i bundblæsningsvandet.

Bundudblæsning fra kedlen ledes via bundudblæsningstank til spildevandssystemet, således at det afkøles inden tilledning til spildevandsledning.

Diverse:

Sanitetsspildevand fra ca. 22 fastansatte ledes til kommunal rensningsanlæg.

Spildevand fra tag- og overfladevand fra befæstede arealer ledes til grøft. Der er ikke forsinkelsesbassin på virksomheden. Grøften kan aflede vandet tilfredsstillende på grund af de topografiske forhold på ejendommen.

Der er vaskeplads til vask af egne køretøjer (gummiged og truck). Vaskepladsen er etableret med befæstet areal og rist. Der er ingen afløb fra vaskepladsen og sumpen tømmes med slamsuger.

Der foretages ingen vask af gødningshal.

Gødningspredere rengøres hjemme hos kunderne.

Der er brøndposer i afløb på udendørs arealer, hvor der kan forekomme spild af korn og andre afgrøder i høstperioden. Brøndposer tømmes efter behov.

7.2.2 Udledning af spildevand til vandløb, søer eller havet (26)

Der søges ikke om ny tilladelse til udledning af spildevand til vandløb, søer eller havet.

7.3 Støj

7.3.1 Støj og vibrationskilder (27)

Støjkilderne på virksomheden består af stationære støjkilder og intern trafikstøj. Kildestyrkerne for de stationære støjkilder er bestemt i forbindelse med tidligere miljøgodkendelse i 2006 og støjmålinger på virksomheden.

Støjbidraget ændres ikke i forhold til miljøgodkendelsen fra 2006 og overstiger derfor ikke de nugældende grænseværdier:

Område I: Blandet bolig/erhverv (04.be.005), centerområde (04.ce.008) og erhvervsområde(04.er.002)

Område II: Boligområder (04.bo.001, 04.bo.004 og 04.bo.009)

		Område I (dB(A))	Område II (dB(A))
Hverdage, dag	kl. 06.00 – 18.00	55	45
Hverdage, aften	kl. 18.00 – 22.00	45 (50)	40
Hverdage, nat	kl. 22.00 – 06.00	40	35
Lørdag, dag	kl. 06.00 – 14.00	55	45
Lørdag, aften	kl. 14.00 – 22.00	45 (50)	40
Søn- og helligdage, dag/aften	kl. 07.00 – 22.00	40 (50)	40
Søn- og helligdage, nat	kl. 22.00 – 07.00	40	35

(50) - Støjgrænse i høstperioden 15. juli – 1. september

7.3.2 Støj- og vibrationsdæmpende foranstaltninger (28)

Støjdæmpende foranstaltninger består af:

- Alle afkast er forsynet med lyddæmpere.
- Luftindtag er lyddæmpede.
- Beluftningsventilatorer er forsynet med lyddæmpende kasser.
- Der er etableret en 3 m høj støjskærm ind mod Storegade 42.

Der bakkes ind i færdigvaresiloerne i aften og natperioden, for at begrænse støj ved boligen Storegade 42.

Aktiviteter foregår primært indendørs med lukkede døre og porte

7.4 Affald

7.4.1 Sammensætning og mængder af affald (30)

Affald fra virksomheden består hovedsageligt af opfejrning af spild fra befæstede arealer, papirsække og papkasser, spildolie og brugt kemikalieemballage.

Affald håndteres generelt i henhold til Ringkøbing-Skjern Kommunes anvisninger.

- Opfej fra rengøring, kasseret produktion og lignende sendes til forbrænding.
- Papir og pap levers til genbrug.
- Brugt plast, big-bags, papirsække, plastposer og lignende presses i paller og afhentes af Marius Pedersen.
- Paller afleveres til genbrug
- Olieaffald opsamles i olietønder og videresendes til godkendt modtager.
- Tomme palletanke med LogiAcid tages med som returlæs ved levering af nye tanke.
- Små mængder hjælpestoffer som spraydåser og lignende afleveres på genbrugsplads

Sand og gødningsrester opsamles i samme container som opfej fra pladserne, til enten forbrænding eller kompostering ved AFLD/ESØ.

7.4.2 Håndtering og opbevaring af affald (31)

Se afsnit 7.4.1

7.5 Jord og grundvand

7.5.1 Foranstaltninger (8)

Opbevaring og håndtering af råvarer og hjælpestoffer foregår primært indendørs.

Fedt og melasse: Der er 3 tanke a' 10 m³ fordelt med 1 tank til melasse og 2 fedt-tanke. Derudover er der 3 tanke a' 60 m³ til fedt. Tanke fyldes fra lastvogn via påfyldningsstuds, og der er monteret indikator for tankindholdet. Tankene er placeret i tankgård med mulighed for opsamling af evt. spild.

Logi Acid: I foderproduktionen anvendes et foderadditiv Logi Acid som indeholder myresyre, propionsyre og mælkesyre. Produktet leveres i et træk ad gangen, svarende til 26 palletanke a' 1 m³. Tankene opbevares indendørs på befæstet areal uden afløb.

Planteværnsmidler opbevares og sælges fra virksomheden. Oplaget varierer meget, men det vurderes at det maksimale oplag er på 200.000 liter. Planteværnsmidler opbevares indendørs i lagerhal med tæt belægning. Afsnittet i lagerhallen til kemikalier er adskilt fra den øvrige hal med en gulvrist. Farlige stoffer opbevares i aflåst bur indrettet til formålet. Hvis der, mod sædvane, sker større spild af planteværnsmidler/kemikalier vil midlerne opsamles via risten til opsamlingsbeholder.

Hydro-X: Der anvendes Hydro-X til dampkedlen for at sikre kedlen mod korrosion kalkstensbelægnings og overkog. Der opbevares 1 palle svarende til 800 liter Hydro-X indendørs på virksomheden. Hydro-X er klassificeret som et farligt stof (CAS.nr. 1310-73-2) i forhold til stoffets farlighed i forhold til direkte kontakt med hud, øjne eller luftveje. Stoffet er således ikke klassificeret farligt i forhold til risiko for forurening af jord og grundvand.

Diesel: Der er to dieseltanke på fabrikken på hhv. 1.800 liter og 20.000 liter. Begge tanke anvendes til diesel. De små tanke anvendes til tankning af trucks i produktionen, og den store tank anvendes til tankning af lastbiler. Den lille tank er placeret indendørs på befæstet areal. 20.000 liter tanken er placeret i tankgård med opkant og hegn omkring så den er sikret mod påkørsel. Rørføringerne er overjordiske. Der er befæstet tankplads med olieudskiller tilknyttet tanken. Slangen til tankpistol er ikke længere, end at det sikres at tankning foregår på tankpladsen. På grund af tankenes placering og tankpladsernes indretning vurderes de ikke at udgøre en væsentlig risiko for jord og grundvand. Anlægget er drevet med naturgas, og der er derfor ingen tanke til fyringsolie.

Den ene dieseltank på 1.800 liter er i 2016 blevet udskiftet med en anden dieseltank på 1.200 liter.

AdBlue er et dieseladditiv, der anvendes til reduktion af dieselpartikler ved forbrænding i lastbiler. Adblue opbevares ved tankpladsen i overjordisk beholder på 9.000 liter og blandes med diesel ved tankning. Der er overjordisk rørføring til AdBlue.

Der er et oplag af olie på op til ca. 40 olietønder a' 200 liter. Olien anvendes primært til videresalg og mindre mængder anvendes til servicering af egne køretøjer. Olien opbevares i olietønder som er placeret indendørs på tæt belægning på paller i reol.. Servicering af virksomhedens køretøjer foretages af et eksternt firma, men virksomheden indkøber olien selv.

Der er ikke fyringsolie på virksomheden.

Placering af tanke mv. fremgår af bilag 1.

7.5.2 Basistilstandsrapport (33)

Den d. 20. september 2016 er der til Ringkøbing-Skjern Kommune sendt en redegørelse hvor det vurderes, at det ikke relevant at udarbejde en basistilstandsrapport for virksomheden.

Ringkøbing-Skjern Kommune har den 27. september 2016 afgjort, at der ikke skal udarbejdes basistilstandsrapport for virksomheden.

8 OPLYSNINGER OM DRIFTSFORSTYRELSER OG UHELD (J)

8.1 Emissioner ved driftsforstyrrelser eller uheld (35)

I tilfælde af defekt eller tilstoppet luftrensingsudstyr og defekte filterposer kan der være en forøget støvforurening i forhold til normal drift.

8.2 Foranstaltninger for at imødegå driftsforstyrrelser og uheld (36)

Der er serviceaftale med eksternt leverandør som 4 gange årligt kontrollerer posefiltre.

Hvert år inden høstsæsonen foretages der en gennemgang og kontrol af tørringsanlægget inkl. luftrensingsudstyr.

Risikoen for uheld med luftrenseudstyr synes derfor særdeles minimal.

8.2.1 Egenkontrol

Jf. standardvilkår for listepunkt 6.4 ii) - 9 stilles en række vilkår og egenkontrolvilkår for kom- og foderstofvirksomheder:

- Filtre skal hver 3. måned inspiceres for utætheder.
- Cykloner eller andre mekaniske støvudskillere som f.eks. cyklofaner skal renses og evt. justeres mindst 1 gang årligt og altid lige inden høstsæsonen.
- Filterindsatse/poser skal efterses 1 gang årligt lige inden høstsæsonen, dog for mindst hver 3.000 driftstimer.
- Virksomheden skal mindst 1 gang årligt gennemføre en kontrol for skader af befæstede arealer og tætte belægninger, kar gruber og sumpe.
- Der skal føres driftsjournal for eftersyn af filtre, cykloner, cyklofaner samt service og indreguleringsrapporter for brændere på tørreri og dampkedel.
- Virksomheden skal en gang årligt, og senest tre måneder efter afslutning af virksomhedens regnskabsår, indsende en redegørelse til tilsynsmyndigheden, der beskriver resultaterne af det foregående års egenkontrol.

Vi mener, at disse vilkår er relevante for denne miljøgodkendelse.

8.3 Foranstaltninger for at begrænse virkninger for mennesker og miljø (37)

Se afsnit 8.2

9 OPLYSNINGER I FORBENDELSE MED VIRKSOMHEDENS OPHØR (K)

9.1 Forebyggelse af forurening i forbindelse med virksomhedens ophør (38)

Ved eventuelt driftsophør vil der foretages følgende:

- Korn i plansiloer sælges/bortskaffes.
- Råvarer sælges eller returneres til leverandøren.
- Færdigvarer sælges.
- Tanke tømmes.
- Affald bortskaffes til godkendt modtager.

Ved eventuelt ophør vil der under alle omstændigheder blive taget kontakt til kommunen, for aftale omkring hvilke foranstaltninger der skal foretages.

10 IKKE-TEKNISK RESUME (L/39)

Ringkøbing-Skjern kommune har meddelt at virksomhedens miljøgodkendelse skal revurderes jf. godkendelsesbekendtgørelsen.

Produktionen forøges ikke ud over 200.000 tons foder som forudsat i den gældende miljøgodkendelse, og der foretages ikke ændringer af produktionsanlæg eller kornbehandlingsanlæg på virksomheden.

Virksomheden producerer foder til svin, kvæg, får, heste, gnavere og geder. Herudover tørres korn og andre planteafgrøder, og der oplagres og sælges gødning, olie samt planteværnsmidler.

Råvarer til foderproduktionen består af komprodukter som efter formaling og blanding med forskellige flydende råvarer presses i piller og udleveres til transportbiler.

Der er etableret anlæg som dampkedler, brændere, transportudstyr og tankanlæg til flydende råvarer mv.

Der er etableret planlagre til korn og andre afgrøder, hvor der foretages konditionering ved indblæsning af udeluft i kornet samt tørring af afgrøder. Derudover er der etableret sækkevarelagre råvarer og færdigvarer. Siloer er etableret til korn og færdigvarer.

11 STANDARDVILKÅR (I)

11.1 Irrelevante standardvilkår (9)

27. Senest 6 måneder efter et nyt anlæg er taget i brug, skal der ved præstationskontrol foretages 3 enkeltmålinger, hver af en varighed på 1 time med henblik på at dokumentere, at emissionsgrænseværdierne i vilkår 10 er overholdt. Målingerne skal foretages under repræsentative driftsforhold (maksimal normaldrift). Alle målinger skal udføres af et firma/laboratorium, der er akkrediteret hertil af Den Danske Akkrediterings- og Metrologifond eller af et tilsvarende akkrediteringsorgan, som er medunderskriver af EA's multilaterale aftale om gensidig anerkendelse. Rapport over målingerne skal indsendes til tilsynsmyndigheden senest 2 måneder efter, at disse er foretaget. Herefter kan tilsynsmyndigheden kræve, at der foretages yderligere præstationskontrol, herunder også for lugt, dog normalt højst hvert andet år. For anlæg fyret med fuelolie skal der ikke måles for tungmetaller, hvis leverandøren på grundlag af fueloliens sammensætning garanterer for overholdelse af emissionsgrænseværdierne.

28. Emissionsgrænseværdierne anses for overholdt, når det aritmetiske gennemsnit af alle enkeltmålinger udført ved præstationskontrollen er mindre end eller lig med emissionsgrænseværdien.

29. Prøvetagning og analyse skal ske efter de i tabel 3 nævnte metoder eller efter internationale standarder med mindst samme analysepræcision og usikkerhedsniveau.

Der skal ikke opstilles nye anlæg. Vilkårene vil først være relevante ved en evt. ny miljøgodkendelse/tillægsgodkendelse til anlægget.

11.2 Overholdelse af standardvilkår (10)

Jf. standardvilkår 10 for listepunkt 6.4 ii) - 9, kan der etableres midlertidigt udendørs oplag af afgrøder i høstsæsonen i forbindelse med transportomladning. Oplaget skal placeres så langt væk fra omboende som praktisk muligt. Oplaget skal være afskærmet af 2 - 3 m høje betonelementer på minimum 3 sider.

I den nuværende drift er midlertidigt kornoplæg skærmet på to sider af henholdsvis bygninger og betonelementer, jf. beskrivelsen i afsnit 7.1.3 og bilag 2. Af hensyn til logistikken på matriklen og den hurtigst mulige transport af kornet fra midlertidigt oplag til plansiloer anmodes Ringkøbing-Skjern Kommune om at standardvilkåret reguleres, så der stilles krav om afskærmning på to sider jf. miljøgodkendelsens vilkår 18.

I standardvilkår 11 med oplistning af forskellige fyringstyper, er det kun naturgas, der er relevant for virksomheden.

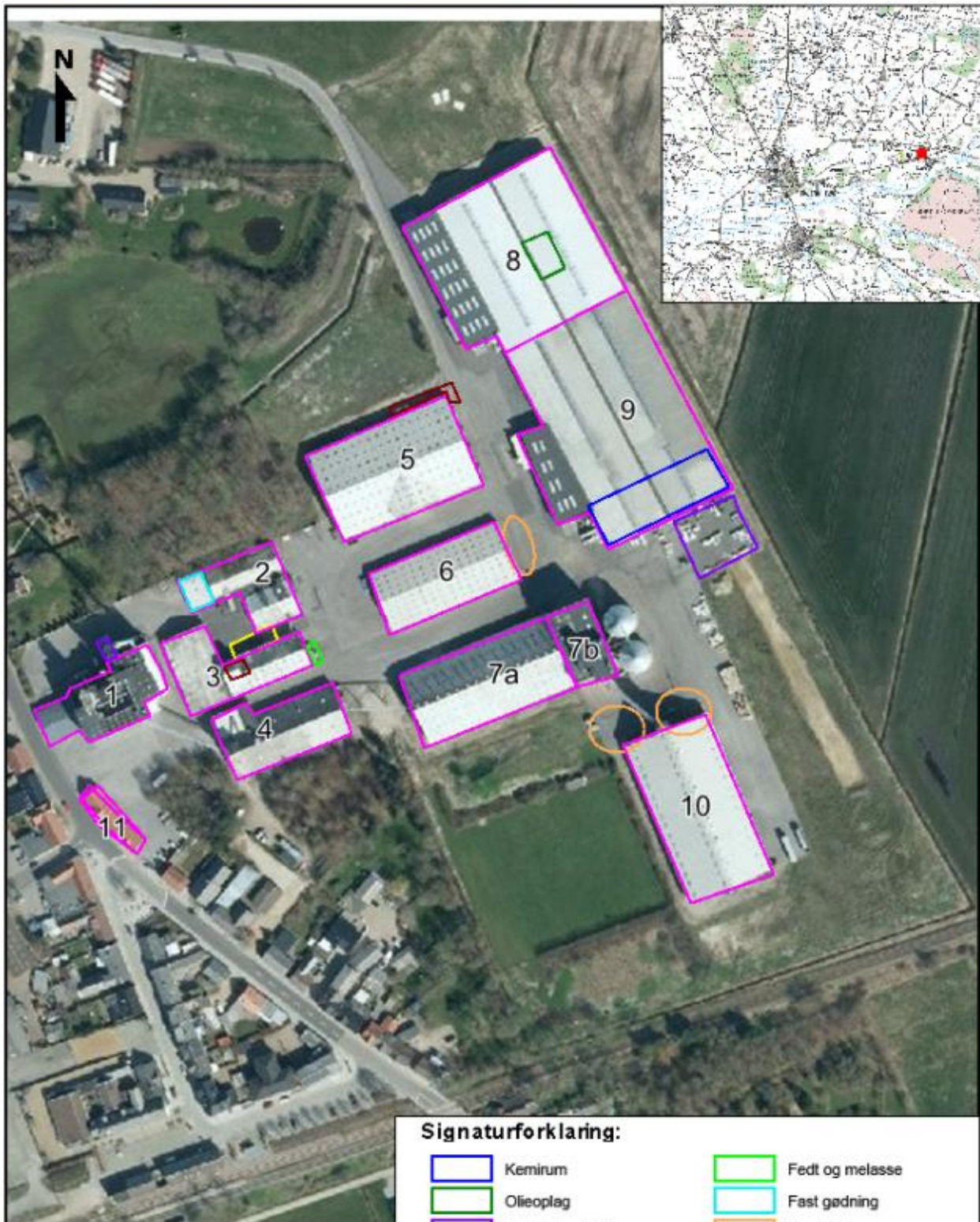
Jf. standardvilkår 16 skal løs gødning opbevares under tag på tæt belægning med afløb til opsamlingsstank eller -bassin uden afløb.

Løs gødning opbevares indendørs i plansilo få uger pr. år. Der opbevares op til 60 tons løs gødning. Der er ikke afløb, beholder eller opsamlingsbassin i bygningen. Når gødningen "sveder" opsamles dette med oventørret sand. Der søges derfor om fravigelse fra standardvilkår 16, med mulighed for opsamling af fugt fra gødning med oventørret sand.

Jf. standardvilkår for listepunkt 6.4 ii) - 9, kan der etableres midlertidigt udendørs oplag af afgrøder i høstsæsonen i forbindelse med transportomladning. Oplaget skal placeres så langt væk fra omboende som praktisk muligt. Oplaget skal være afskærmet af 2 - 3 m høje betonelementer på minimum 3 sider.

11.3 Øvrige oplysninger (11)

Der synes ikke at forekomme øvrige relevante oplysninger for anlægget.



© Styrelsen for Dataforsyning og Effektivisering
GST Ortofoto - forår

Signaturforklaring:







- | | |
|--|---|
|  Kemirum |  Fedt og melasse |
|  Olieoplæg |  Fast gødning |
|  Ny plastemballage |  Høstoplæg |
|  Brændstoftank og tankplads |  Vaskeplads |

	Sag	Sag nr.	Dato	
	Vestjyllands Andel AMBA	30.8109.16	03.11.2016	
Emne	Tegn. nr.	Mål	Side	
Oversigt, Storegade 36, Borris	Bilag 1	1:2.500		



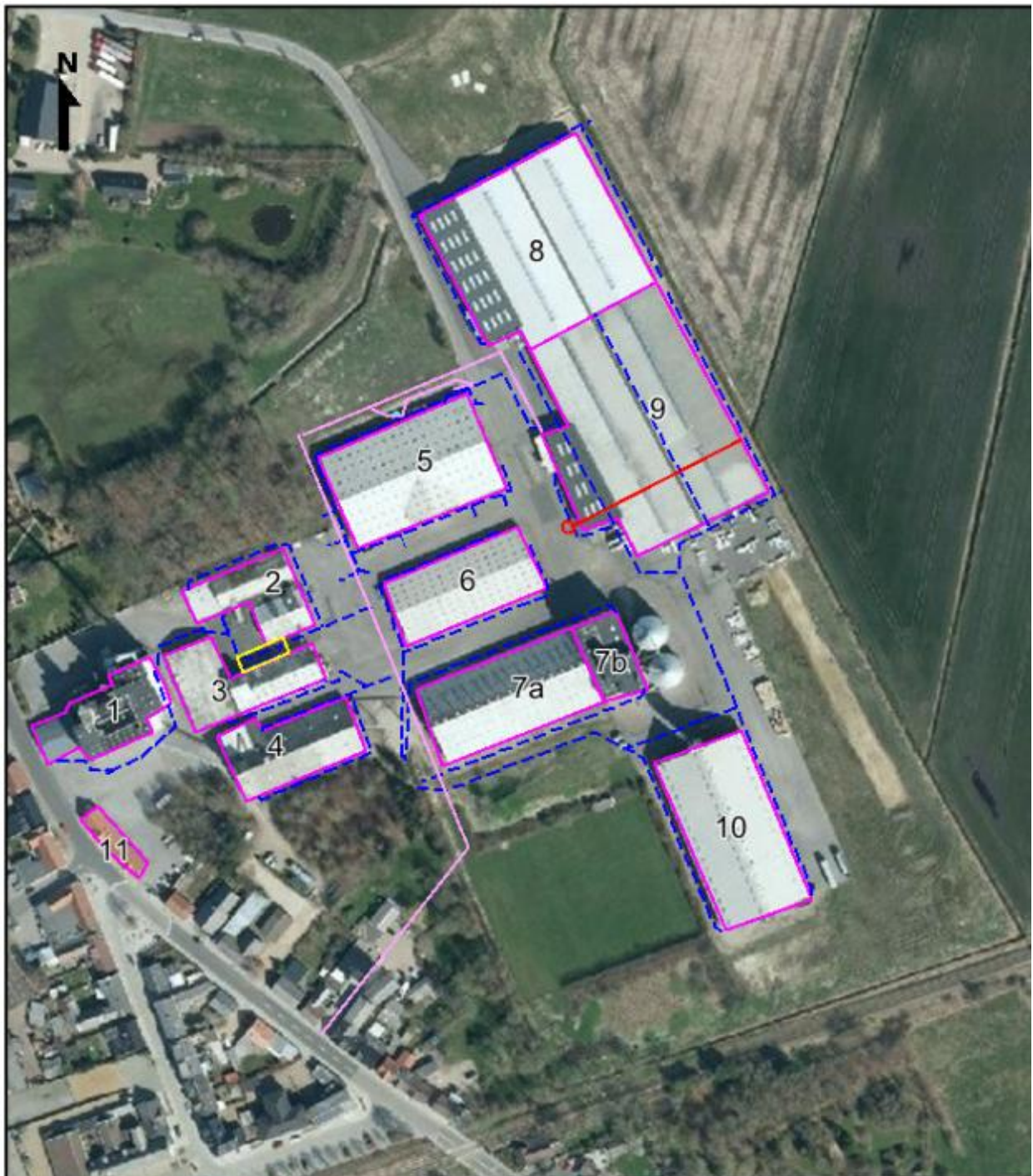
Signaturforklaring:

Afkast

- | | | | | | |
|---|---------|---|----------------|---|------------|
|  | Mølleri |  | Påslag/Renseri |  | Beluftning |
|  | Tørreri |  | Kedel |  | Bygning |

SWECO 

Sag	Vestjyllands Andel AMBA	Sag nr.	30.8109.16	Dato		22.11.2016
Emne	Afkast, Storegade 36, Borris	Tegn. nr.	Bilag 2	Mål	1:2.500	Side



Signaturforklaring:

- Regnvandsledning
- Spildevandsledning
- Opsamlingsrende
- Olie- og Benzinudskiller
- Opsamlingsbeholder
- Vaskeplads

© Styrelsen for Dataforsyning og Effektivisering
GST Ortofoto - forår



	Sag	Sag nr.	Dato	
	Vestjyllands Andel AMBA	30.8109.16	03.11.2016	
	Emne	Tegn. nr.	Mål	Side
	Kloakplan, Storegade 36, Borris	Bilag 3	1:2.500	



	Sag	Sag nr.	Dato	
	Vestjyllands Andel AMBA	30.8109.16	03.11.2016	
Emne	Tegn. nr.	Mål	Side	
Køreveje, Storegade 36, Borris	Bilag 4	1:2.500		



12 Gennemgang af standardvilkår - Bilag 4

	Standardvilkår jf. Bekendtgørelse nr. 519 af 27-05-2016	Denne afgørelse:
	Generelt	
1	Ved driftsophør skal virksomheden træffe de nødvendige foranstaltninger for at undgå forureningsfare og for at efterlade stedet i tilfredsstillende tilstand. En redegørelse for disse foranstaltninger skal fremsendes til tilsynsmyndigheden senest 3 måneder, før driften ophører. Endvidere skal tilsynsmyndigheden orienteres om delvist ophør.	Vilkår 2.6.1.
2	Virksomheden skal straks indberette til tilsynsmyndigheden når vilkår ikke overholdes, og straks træffe de nødvendige foranstaltninger for at sikre, at vilkårene igen overholdes. [Godkendelsesmyndigheden fastsætter vilkår om, at driften af virksomheden eller den relevante del heraf indstilles, indtil vilkårene igen overholdes, hvis den manglende overholdelse af godkendelsesvilkårene medfører umiddelbar fare for menneskers sundhed eller i betydeligt omfang truer med at påvirke miljøet negativt.	Vilkår 2.1.6. - tilpasset denne virksomhed.
3	Hvor der i vilkårene anvendes betegnelsen "befæstet areal" menes en fast belægning, der giver mulighed for opsamling af spild og kontrolleret afledning af nedbør. Hvor der i vilkårene anvendes betegnelsen "tæt belægning" menes en fast belægning, der i løbet af påvirkningstiden er uigennemtrængelig for de forurenende stoffer, der håndteres på arealet.	Vilkår 2.1.7.
	Indretning og drift	
4	Virksomheden må ikke give anledning til lugt- og støvgener udenfor virksomhedens område, der efter tilsynsmyndighedens vurdering er væsentlige for omgivelserne.	Vilkår 2.3.1.
5	Modtagelse og udlevering af støvende varer må kun ske fra og til overdækkede lastbiler. Ved udendørs udlevering til tankbiler skal der anvendes bælg, fleksible slanger, som kan justeres til minimal faldhøjde, eller poser. Aftipning af støvende råvarer skal ske indendørs med lukket port eller som bagtip ned i et påslag med bændler. [Godkendelsesmyndigheden kan, hvis afstanden til naboer er tilstrækkelig, tillade, at aftipning sker med åben port.] [Godkendelsesmyndigheden kan stille krav til udstyr ved materialetransport fra skibe, jernbaner mv.]	Vilkår 2.3.2 - tilpasset denne virksomhed.
6	Kridt og fodersalt, der opbevares i lukkede siloer, skal tilsluttes aspirationsanlægget eller have monteret silofiltre, således at fortrængningsluft renses ved påfyldning. Påfyldning af siloer skal standses øjeblikkeligt ved brud på påfyldningsslanger, koblinger, rør eller silo. Påfyldningsslanger og -rør skal tømmes op i siloen med luft, når påfyldningen er afsluttet.	Vilkår 2.3.3 - tilpasset denne virksomhed.
7	I afkast, hvor der er fastsat en emissionsgrænse, skal der være etableret målesteder med indretning og placering som anført i MEL-22 Kvalitet i Emissionsmålinger (Miljøstyrelsens anbefalede metoder, der findes på hjemmesiden for Miljøstyrelsens Referencelaboratorium for måling af emissioner til luften: www.ref-lab.dk). Målestederne skal være placeret, sådan at det sikres, at de fastsatte emissionsgrænseværdier kan dokumenteres overholdt.	Vilkår 2.3.4.
8	Afsug fra påslag, renseri, valse, knuser, slaglemølle og aspirationsanlæg skal renses i filtre.	Vilkår 2.3.5.

9	Afsug fra pillekøler og tørreluft fra tørrerier skal renses i cyklon eller andre mekaniske støvudskillere som f.eks. cyklofaner, ventikloner eller filtre. Cykloner eller andre mekaniske støvudskillere som f.eks. cyklofaner, ventikloner eller filtre skal enten være forsynet med stuvemelder eller have kontinuert fungerende overvågningsudstyr med on-off alarmer i afkast efter rensningsforanstaltningerne. [Hvis der bruges kontinuert overvågningsudstyr, indsætter tilsynsmyndigheden: Alarmer skal kalibreres/indstilles efter leverandørens anvisning.]	Vilkår 2.3.6 – tilpasset denne virksomhed.
10	Udendørs oplag af afgrøder kan etableres i høstsæsonen i forbindelse med transportomladning. Oplaget skal placeres så langt væk fra omboende som praktisk muligt. Oplaget skal være afskærmet af 2-3 meter høje betonelementer på minimum 3 sider. [Godkendelsesmyndigheden kan, hvis særlige hensyn taler herfor, tillade, at oplaget indrettes på anden vis.]	Vilkår 2.3.7 - tilpasset denne virksomhed.
	Luftforurening	
11	De enkelte anlæg skal overholde de respektive emissionsgrænseværdier, der er anført nedenfor i tabel 1 og 2. <i>Tabel 1. Emissionsgrænseværdier for indirekte fyret tørreri og dampkedel</i> <i>Tabel 2. Emissionsgrænseværdier for procesanlæg, herunder tørreluft fra indirekte fyret tørreri og afkast for tørreluft fra direkte fyret tørreri</i>	Vilkår 2.4.7 - tilpasset denne virksomhed.
12	[Godkendelsesmyndigheden fastsætter vilkår om afksthøjder.]	Vilkår 2.4.8 - tilpasset denne virksomhed.
	Affald	
13	Spildolie, forurenede absorptionsmateriale, kemikalierester fra laboratorier og andet farligt affald skal opbevares i egnede beholdere, der er mærket, så det tydeligt fremgår, hvad de indeholder.	Vilkår 2.4.20.
	Beskyttelse af jord, grundvand og overfladevand	
	Oplag af flydende råvarer til foderstofproduktionen	
14	Spild i forbindelse med påfyldning af flydende råvarer skal kunne opsamles i en tæt tankgård, grube el.lign. uden afløb eller med afspærringsventil. Volumen af den største tank i tankgården, grube el.lign. må maksimalt udgøre 90% af tankgårdens opsamlingskapacitet. Udendørs tankgårde skal tømmes af regnvand, således at regnvand i bunden af tankgården maksimalt udgør 10% af tankgårdens volumen.	Vilkår 2.4.11.
15	Udendørs oplag af flydende råvarer skal sikres mod påkørsel.	Vilkår 2.4.12.
	Oplag af løsgødning	
16	Af- og pålæsning samt opbevaring og håndtering af løs gødningsstof skal ske under tag på tæt belægning, der har afløb til egnet opsamlingsbassin, eller i et tæt opsamlingsbassin el.lign. for gødningsvand uden afløb.	Vilkår 2.4.13 og 2.4.14 - tilpasset denne virksomhed.
17	Spildevand fra rengøring efter oplag af løs gødning og fra vask af gødningsspredere skal opsamles i en egnet opsamlingsbassin eller et tæt opsamlingsbassin el.lign. for gødningsvand uden afløb.	Vilkår 2.4.15 - tilpasset denne virksomhed.
	Oplag af olieprodukter, herunder motorbrændstof	
18	Spild i forbindelse med påfyldning af flydende gødning og planteværnsmidler skal kunne opsamles i en tankgård, grube el.lign. uden afløb eller med afspærringsventil, og som er tæt over for den flydende gødning. Volumen af den største tank i tankgården må maksimalt udgøre 90% af tankgårdens	Ikke relevant for denne virksomhed.

	opsamlingskapacitet. Udendørs tankgårde, gruber el.lign. skal tømmes for regnvand, således at regnvand i bunden af tankgården, gruben el.lign. maksimalt udgør 10% af tankgårdens volumen.	
19	Udendørs oplag af flydende gødning skal sikres mod påkørsel.	Ikke relevant for denne virksomhed.
20	Farligt affald som f.eks. spildolie skal opbevares under overdækning i form af tag, presenning eller lignende og beskyttet mod vejrlig på en tæt belægning. Oplagspladsen skal være indrettet således, at spild kan holdes inden for et afgrænset område og uden mulighed for afløb til jord, grundvand, overfladevand eller kloak. Området skal kunne rumme indholdet af den største beholder, der opbevares.	Vilkår 2.4.16.
	Oplag af olieprodukter, herunder motorbrændstof	
21	Overjordiske tanke til fyringsolie og motorbrændstof skal sikres mod påkørsel. Påfyldningsstudse og aftapningshaner (aftapningsanordninger) for olieprodukter, herunder motorbrændstof, skal placeres inden for konturerne af en tæt belægning med kontrolleret afledning af afløbsvandet. Eventuelt spild skal kunne opsamles i en tæt spildbakke eller en grube. Udendørs spildbakker eller gruber skal tømmes, således at regnvand i bunden maksimalt udgør 10% af spildbakkens eller grubens volumen.	Vilkår 2.4.17 – tilpasset denne virksomhed.
	Egenkontrol	
	Driftskontrol	
22	[Hvis siloer har monteret silofiltre i stedet for tilslutning til aspirationsanlægget, indsætter godkendelsesmyndighederne følgende vilkår: Silofiltre skal hver tredje måned inspiceres for utætheder. Hvis inspektionen viser utætheder, eller hvis der i øvrigt konstateres synlig støvemission i perioden mellem inspektionerne, skal utæthederne udbedres inden næste silopåfyldning.]	Ikke relevant for denne virksomhed.
23	Filtre på afsug fra påslag, renseri, valse, knuser, slaglemølle og aspirationsanlæg skal hver tredje måned inspiceres på filtrets renlufts side for støvaflejring som indikation for utætheder, og eventuelle observerede utætheder skal udbedres inden opstart af ny produktion. Renluftsiden skal efterfølgende rengøres for støvaflejring af hensyn til kommende inspektioner.	Vilkår 2.5.1.
24	Cykloner eller andre mekaniske støvudskillere som f.eks. cyklofaner eller ventikloner skal renses og eventuelt justeres med intervaller som foreskrevet af leverandøren, dog mindst 1 gang årligt og altid umiddelbart inden høstsæsonen.	Vilkår 2.5.2.
25	Filterindsatse skal efterses hvert halve år, dog mindst for hver 3.000 driftstimer. Filterindsatse skal skiftes ved synlig slitage eller i tilfælde af synlig støvemission i perioden mellem inspektionerne.	Vilkår 2.5.3.
26	Virksomheden skal løbende og mindst 1 gang årligt gennemføre en kontrol for revner, lunger og andre skader af befæstede arealer og tætte belægninger, kar, gruber og sumpe jf. vilkår 17, 18, 19 og 21. Utætheder skal udbedres, så hurtigt som muligt efter at de er konstateret.	Vilkår 2.5.4 – tilpasset denne virksomhed.
	Præstationskontrol	
27	Senest 6 måneder efter et nyt anlæg er taget i brug, skal der ved præstationskontrol foretages 3 enkeltmålinger, hver af en varighed på 1 time med henblik på at dokumentere, at emissionsgrænseværdierne i vilkår 10 er overholdt. Målingerne skal foretages under repræsentative driftsforhold	Vilkår 2.5.5 – tilpasset denne virksomhed.

	(maksimal normaldrift). Alle målinger skal udføres af et firma/laboratorium, der er akkrediteret hertil af Den Danske Akkrediterings- og Metrologifond eller af et tilsvarende akkrediteringsorgan, som er medunderskriver af EA's multilaterale aftale om gensidig anerkendelse. Rapport over målingerne skal indsendes til tilsynsmyndigheden senest 2 måneder efter, at disse er foretaget. Herefter kan tilsynsmyndigheden kræve, at der foretages yderligere præstationskontrol, herunder også for lugt, dog normalt højest hvert andet år. For anlæg fyret med fuelolie skal der ikke måles for tungmetaller, hvis leverandøren på grundlag af fueloliens sammensætning garanterer for overholdelse af emissionsgrænseværdierne.	
28	Emissionsgrænseværdierne anses for overholdt, når det aritmetiske gennemsnit af alle enkeltmålinger udført ved præstationskontrollen er mindre end eller lig med emissionsgrænseværdien.	Vilkår 2.5.6.
29	Prøvetagning og analyse skal ske efter de i tabel 3 nævnte metoder eller efter internationale standarder med mindst samme analysepræcision og usikkerhedsniveau. Tabel 3	Vilkår 2.5.7 - tilpasset denne virksomhed.
	Driftsjournal	
30	Der skal føres driftsjournal med angivelse af: <ul style="list-style-type: none"> • Dato for eftersyn af alle filtre, herunder oplysninger om filterbrud og udskiftning af filtermateriale. • Dato for eftersyn af mekaniske støvudskillere i form af cykloner, cyklofaner og ventikloner. • Dato for serviceeftersyn og indregulering af brændere på tørreri og dampkedler. Service- og indreguleringsrapport på brændere på tørreri og dampkedler skal opbevares sammen med driftsjournalen. • Dato for visuel kontrol for utætheder, revnedannelser og vedligeholdelsesstand af tætte belægninger, hvor der håndteres flydende kemikalier, farligt affald og øvrige olieprodukter og befæstede arealer og gruber mv., jf. vilkår 27. • Dato for eventuelle udbedringer af revner eller andre skader, jf. vilkår 27. <p>Driftsjournalen skal opbevares på virksomheden i mindst 5 år og være tilgængelig for tilsynsmyndigheden.</p>	Vilkår 2.5.8.
	Årsrapport	
31	Virksomheden skal en gang årligt, og senest tre måneder efter afslutning af virksomhedens regnskabsår, indsende en redegørelse til tilsynsmyndigheden, der beskriver resultaterne af det foregående års egenkontrol.	Vilkår 2.5.9.

13 Lovgrundlag – Bilag 5

Godkendelsen er primært givet på følgende lovgrundlag fra Miljøministeriet (inklusive eventuelle ændringer til den anførte lovgivning, der er gældende på godkendelsestidspunktet):

Lov om miljøbeskyttelse, lovbekendtgørelse nr. 1189 af 27. september 2016 (miljøbeskyttelsesloven).

Bekendtgørelse om godkendelse af listevirksomhed, nr. 514 af 27. maj 2016 (godkendelsesbekendtgørelsen).

Bekendtgørelse om standardvilkår i godkendelse af listevirksomhed, nr. 519 af 27. maj 2016.

Bekendtgørelse om indretning, etablering og drift af olietanke, rørsystemer og pipelines, nr. 1611 af 10. december 2015 (olietankbekendtgørelsen).

Bekendtgørelse om affald, nr. 1309 af 18. december 2012 (affaldsbekendtgørelsen).

Lov om naturbeskyttelse, nr. 1217 af 28. september 2016 (naturbeskyttelsesloven).

Bekendtgørelse om udpegning administration af internationale naturbeskyttelsesområder samt beskyttelse af visse arter, nr. 926 af 27. juni 2016 (Habitatbekendtgørelsen).

Der er endvidere benyttet følgende vejledninger:

Miljøstyrelsens vejledning om miljøgodkendelse af virksomheder på mst.dk

Miljøstyrelsens orientering nr. 4/ 2014 om BAT-eksempler og tjeklister på tværs af brancher

Miljøstyrelsen luftvejledning nr. 2/ 2001

Miljøstyrelsen B-værdivejledning nr. 20/ 2016

Miljøstyrelsens vejledning om begrænsning af lugtgener fra virksomheder nr. 4/ 1985

Miljøstyrelsens vejledning nr. 5/ 1984, ekstern støj fra virksomheder

Miljøstyrelsens vejledning om forebyggelse af jord og grundvandsforurening på industrivirksomheder ved udvalgte aktiviteter nr. 6/ 2008

14 Dokumentation af vilkår til støj - Bilag 6

Dokumentation for overholdelse af støjvilkår skal ske ved støjmålinger i omgivelserne, udført efter Miljøstyrelsens vejledning nr. 5/1984 og 6/1984, kildestøjsmålinger, eller alternativt anvendes kildestyrke data fra vejledning nr. 2/2005, bilag 1, når de er beskrivende for støjen, kombineret med beregning udført efter den nordiske beregningsmodel for ekstern industristøj som beskrevet i Miljøstyrelsens vejledning nr. 5/1993, med senere ændringer.

Samt at der skal anvendes de krav som er beskrevet i vejledning nr. 2/2005 Støj fra motorbaner.

Kvalitetskrav til målinger og afrapportering

Målinger og beregninger skal udføres af et firma/ laboratorium, der er akkrediteret til støjmålinger eller af en person, som er certificeret til at udføre sådanne målinger, jf. *"Bekendtgørelse om kvalitetskrav til miljømålinger nr. 1903 af 29. marts 2015"*.

Målinger og afrapportering skal udføres som angivet i bekendtgørelsens bilag 4.

Kontrolmålinger skal udføres, når virksomheden er i drift ved maksimal belastning, og driftsforholdene skal beskrives i målerapporten.

Ved beregninger skal rapporten indeholde de nødvendige oplysninger om beregningernes forudsætninger. Støjkilderne skal beskrives, og deres kildestyrke angives.

For hver enkelt støjkilde, hvor der foretages målinger, skal desuden angives lydtrykkniveauet i dB(A), målt i et geometriske veldefineret og - så vidt muligt - let tilgængeligt kontrolpunkt tæt på kilden. Jvf. Miljøstyrelsens vejledning 5/1993 pkt.3.1.

Rapporten sendes til tilsynsmyndigheden senest 2 måneder efter, at målingen er gennemført.

Vurdering af resultater

Støjgrænsen anses for overholdt, hvis de målte eller beregnede værdier ligger under vilkårets grænseværdi med tillæg af måleubestemthed.

Rapporten sendes til tilsynsmyndigheden senest 2 måneder efter målingen er gennemført.

Kortbilag med angivelse af områder jf. Kommuneplan 2013-2025:

