



## § 16b miljøtilladelse til husdyrbrug, Hannerupvej 301, 9500 Hobro.



Lavdalsgård  
Hannerupvej 301,  
9500 Hobro

Afgørelsesdato: 6. august 2019  
Sags nr.: 09.17.21-P19-3-19



## Registreringsblad

Dato for afgørelse:	6.8.2019
Ansøgningsskema nr.	211254, version 3
CVR-nr.	18462575
CHR nr.	40525
Ejendomsnummer	8460022657
Adresse	Hannerupvej 301 9500, Hobro
Matr. nr. (ejerlav)	Matrikel 7b – Hvilsom By, Hvilsom
Ansøgers navn og adresse	Svend Dahl, Hannerupvej 301, 9500 Hobro
Miljøkonsulent	Rasmus Arvidson, LandboNord
Tilsynsmyndighed	Mariagerfjord Kommune
Miljøsagsbehandler	Kristina Rasmussen Christensen

### Læsevejledning

Miljøtilladelsen indeholder en vurdering af miljøpåvirkningerne, samt diverse relevante bilag og kort. I miljøvurderingen gøres der rede for konsekvenserne af det ansøgte projekt ved vurdering af påvirkningen for omkringboende og miljøet i bred forstand herunder bl.a. natur og landskab.

Miljøtilladelsen tager udgangspunkt i gældende love og vejledninger vedrørende husdyrbrug og indeholder vilkår for husdyrbrugets indretning, drift og kontrol. Tilladelsen med tilhørende vilkår er givet på baggrund af de oplysninger, der fremgår af miljøkonsekvensrapporten, det digitale ansøgningsskema samt yderligere supplerende materiale.

### I tilladelsen er følgende definitioner anvendt:

**Husdyrbrug:** Anlæg, som anvendes til produktion af husdyr såsom stalde, gødnings- og ensilageopbevaringsanlæg og andre driftsbygninger m.v., som ligger på samme ejendom.

**Produktionsareal:** Det areal i bygningerne, hvorpå dyrene kan opholde sig og har mulighed for at afsætte gødning, Det omfatter ikke arealer, som dyrene kun har kortvarig adgang til såsom fx malkestalde og udleveringsrum. Ikke fast place-rede husdyranlæg, som f.eks. mobile stalde og flytbare læskure samt indhegninger opfattes ikke som produktionsareal.



# Indholdsfortegnelse

<b>REGISTRERINGSBLAD .....</b>	<b>2</b>
<b>1. MEDDELELSE OM MILJØTILLADELSE .....</b>	<b>4</b>
<b>AFGØRELSE .....</b>	<b>4</b>
<b>2. VILKÅR FOR HUSDYRBRUGET .....</b>	<b>8</b>
<b>VILKÅRSLISTE .....</b>	<b>8</b>
<b>3. VURDERING I FORHOLD TIL BAT, NABOPÅVIRKNING OG NATUROMRÅDER. ....</b>	<b>15</b>
<b>LOVGRUNDLAG .....</b>	<b>25</b>
<b>OVERSIGT OVER BILAG .....</b>	<b>26</b>

# 1. Meddelelse om miljøtilladelse

## Afgørelse

Mariagerfjord Kommune meddeler miljøtilladelse til udvidelse af husdyrbruget på Hannerupvej 301, 9500 Hobro.

Ansøgningen er behandlet i henhold til Husdyrbrugloven § 16b, stk. 1<sup>1</sup> og på grundlag oplysningerne i den indsendte ansøgning samt skema nr. 211254, version 3.

Det er Mariagerfjord Kommunes vurdering, at følges miljøtilladelsens vilkår for lokalisering, indretning og drift af husdyrbruget, vil det ansøgte ikke medføre væsentlige direkte eller indirekte virkninger på miljøet. Herunder navnlig:

- landskabelige værdier
- natur med dens bestande af vilde planter og dyr og deres levesteder, herunder områder, der er beskyttet mod tilstandsændringer eller fredet, udpeget som internationalt naturbeskyttelsesområde eller udpeget som særlig sårbart over for næringsstofpåvirkning
- jord, grundvand og overfladevand
- lugt-, støj-, rystelses-, støv-, flue-, transport- og lysgener, uhygiejniske forhold, affaldsproduktion m.v.

Det er desuden kommunens vurdering, at det ansøgte ikke vil påvirke Natura 2000 områder væsentligt, og ej heller vil have negativ indflydelse på planter eller dyr omfattet af bilag IV<sup>2</sup>, artsfredning eller optaget på nationale eller regionale rødlistor.

Mariagerfjord Kommune har udarbejdet miljøtilladelsen med hensyntagen til den gældende kommuneplan.

## Tidligere meddelte afgørelser

Hvis § 16b miljøtilladelsen ikke udnyttes reguleres husdyrbruget efter det tilladte dyrehold på ansøgningstidspunktet.

Husdyrbruget har i et tilsynsbrev fra 2005, fået tilladelse til etablering af et kvæghold bestående af 12 ammekøer (400-600 kg), 11 kviekalve (0-6 mdr.), 14 kvier (6-27 mdr.), 30 tyrekalve (40-220 kg) og 30 ungtyre (220-440 kg), svarende til 28,50 DE.

Nudrift						
Stald dybstrøelse/bokse	473	Blandet ventilation	6 m	(#169258) Kalve, (under 6 mdr.). Dybstrøelse		
				(#169250) Ammekøer, slagtekalve (over 6 mdr.).	0	21
				Spaltegulvbokse	0	45
				(#169248) Ammekøer, slagtekalve (over 6 mdr.). Dybstrøelse	0	236
Sum					302	

<sup>1</sup>Bekendtgørelse af lov om husdyrbrug og anvendelse af gødning m.v. LBK nr 520 af 1. maj 2019.

<sup>2</sup>Habitatdirektivet fra 1992 (Rådets direktiv 92/43/EØF om bevaring af naturtyper samt vilde dyr og planter med senere ændringer).

## Meddelelsespligt

Enhver godkendelsespligtig ændring i driften, indretningen eller bygningsmassen skal anmeldes til og være godkendt af Mariagerfjord Kommune inden gennemførelsen.

Det er Mariagerfjord Kommune, der vurderer, om fremtidige ændringer på husdyrbruget skal udløse krav om tillæg til miljøtilladelsen.

## Gyldighed og retsbeskyttelse

### Udnyttelse

Tilladelsen betragtes som påbegyndt udnyttet på produktionsarealet, når afgørelsen er meddelt i sidste instans. Vilkårene i tilladelsen gælder straks herefter.

Hvis hele eller dele af produktionsarealet ikke er udnyttet **inden 6 år** fra denne afgørelses meddelelse, bortfalder tilladelsen for den del, som ikke er afsluttet.

Med "udnyttet" menes, at det ansøgte dyrehold er ændret i forhold til tidligere tilladt produktion.

### Kontinuitet

Hvis tilladelsen har været udnyttet ifølge ovenstående, men herefter ikke har været driftsmæssigt udnyttet, helt eller delvist, i tre på hinanden følgende år, så bortfalder den del af tilladelsen, der ikke har været udnyttet de seneste tre år.

Udnyttelse anses for at foreligge, når mindst 25 pct. af produktionsarealet har været driftsmæssigt udnyttet. Ved driftsmæssig udnyttelse forstås, at der på det pågældende areal produceres mindst 50 pct. af det mulige inden for rammerne af dyrevelfærdskrav eller andre relevante krav.

## Høring

Udkastet til tilladelsen har været i 14 dages høring hos ansøger, konsulent og naboer fra 24. juni 2019 til 8. juli 2019.

### Et udkast til tilladelsen er forud for afgørelsen sendt til:

- Ansøger: Svend Dahl, Hannerupvej 301, 9500 Hobro.
- Konsulent: Rasmus Arvidson, LandboNord, [rav@landbonord.dk](mailto:rav@landbonord.dk)
- Høring af ejere, beboere og virksomheder på følgende adresser:

Hannerupvej 277 9500 Hobro

Hannerupvej 297 9500 Hobro

Hannerupvej 299 9500 Hobro

Hannerupvej 303 9500 Hobro

Hannerupvej 309 9500 Hobro

Hannerupvej 324 9500 Hobro

Hannerupvej 324 9500 Hobro

Islandsvej 7 9560 Hadsund Søhalevej 44

Nyropsgade 30 1602 København V Hannerupvej 324 (9500)

Søhalevej 10 9500 Hobro

Der er ikke indkommet nogen bemærkninger i høringsperioden.

## Offentliggørelse

Tilladelsen vil blive offentliggjort på Mariagerfjord Kommunes hjemmeside og <https://dma.mst.dk/> (DMA: Digital Miljøadministration) den 6. august 2019. Der vil være en kort henvisning til annonceringen i ugeaviserne samme dag.

## Klagevejledning

Hvis du ønsker at klage over denne afgørelse, kan du klage til Miljø- og Fødevarerklagenævnet. **Klagen skal indgives inden 3. september 2019.**

Du klager via klageportalen, som du finder via [naevneneshus.dk](http://naevneneshus.dk) [borger.dk](http://borger.dk) eller [virk.dk](http://virk.dk). Du logger på klageportalen med Nem-ID. En klage er indgivet, når den er tilgængelig for Mariagerfjord Kommune via klageportalen.

Når du klager, skal du betale et gebyr på 900 kr. for borgere og 1.800 kr. for virksomheder, organisationer og offentlige myndigheder.

I klageportalen sendes din klage automatisk først til Mariagerfjord Kommune. Hvis Mariagerfjord Kommune fastholder afgørelsen, sender Mariagerfjord Kommune klagen videre til behandling i nævnet via klageportalen. Du får besked om videresendelsen.

Miljø- og Fødevarerklagenævnet afviser din klage, hvis du sender den uden om klageportalen, medmindre du er blevet fritaget for brug af klageportalen. Hvis du ønsker at blive fritaget for at bruge klageportalen, skal du sende en begrundet anmodning til Mariagerfjord Kommune. Mariagerfjord Kommune videresender din anmodning til nævnet, som herefter beslutter om, du kan fritages.

Vejledning om klagereglerne kan findes på Miljø- og Fødevarerklagenævnets hjemmeside [naevneneshus.dk](http://naevneneshus.dk).

Ansøgeren vil få besked, hvis andre klager over afgørelsen.

En eventuel klage har ikke opsættende virkning med mindre Miljø- og Fødevarerklagenævnet bestemmer andet. Udnyttelsen af afgørelsen sker dog på ansøgerens eget ansvar (for egen regning og risiko).

Mariagerfjord Kommunes afgørelse kan også indbringes for domstolene. Det skal ske inden 6 måneder fra offentliggørelsen eller - hvis den påklages - inden 6 mdr. efter, at der foreligger endelig afgørelse.

## Andre godkendelser, tilladelser og dispensationer

Mariagerfjord Kommune gør opmærksom på, at en miljøtilladelse efter reglerne i Husdyrbrugloven ikke fritager fra krav om godkendelse, dispensation m.v. efter anden lovgivning som f.eks. byggegodkendelse, afledning af tagvand eller lignende.

## Mariagerfjord Kommune

*Kristina Rasmussen Christensen*

---

**Kristina Rasmussen Christensen**  
Miljøingeniør



## Interessentliste for offentliggørelse

### Kopi af tilladelsen er sendt til:

- Konsulent: Rasmus Arvidson, LandboNord, [rav@landbonord.dk](mailto:rav@landbonord.dk)
  - Naturstyrelsen Mariagerfjord, Niels Bohrs Vej 30, 9220 Aalborg Ø, [nst@nst.dk](mailto:nst@nst.dk).
  - Sundhedsstyrelsen, Embedslægerne Nord, Falstervej 10, 8940 Randers SV, [senord@sst.dk](mailto:senord@sst.dk).
  - Danmarks Fiskeriforening, Nordensvej 3, Taulov, 7000 Fredericia, [mail@dkfisk.dk](mailto:mail@dkfisk.dk)
  - Ferskvandsfiskeriforeningen for Danmark, Vormstrupvej 2, 7540 Haderup, [nb@ferskvandsfiskeriforeningen.dk](mailto:nb@ferskvandsfiskeriforeningen.dk)
  - Danmarks Sportsfiskerforbund, Skyttevej 4, 7182 Bredsten, [post@sportsfiskerforbundet.dk](mailto:post@sportsfiskerforbundet.dk)
  - Det Økologiske Råd, Blegdamsvej 4B, 2200 København N, [husdyr@ecocouncil.dk](mailto:husdyr@ecocouncil.dk)
  - Dansk Ornitologisk Forening, Vesterbrogade 140, 1620 København, [natur@dof.dk](mailto:natur@dof.dk).
  - Dansk Ornitologisk Forening, Nordjyllands lokalafdeling, [mariagerfjord@dof.dk](mailto:mariagerfjord@dof.dk).
  - Danmarks Naturfredningsforening, [dnmariagerfjord-sager@dn.dk](mailto:dnmariagerfjord-sager@dn.dk)
  - Friluftsrådet i Nordjylland, v/Børge Poulsen, [himmerland-Mariagerfjord@friluftsraadet.dk](mailto:himmerland-Mariagerfjord@friluftsraadet.dk)

Naboer og andre parter orienteres om den endelige tilladelse.

## 2. Vilkår for husdyrbruget

I vilkårsdelen fremgår de betingelser, hvorunder husdyrbruget skal drives. Grundlaget for miljøtilladelsen fremgår af ansøgningen og husdyrbruget skal drives i overensstemmelse hermed. Der gøres opmærksom på at eventuelle lovkrav fra andre love skal overholdes, selvom disse ikke er medtaget her.

### Vilkårsliste

Som forudsætning for tilladelse stilles følgende vilkår for driften på Hannerupvej 301, 9500 Hobro:

#### Generelle forhold

Tilladelsen omfatter husdyrbruget på adresse Hannerupvej 301, 9500 Hobro.

1. Husdyrbruget skal placeres, indrettes og drives i overensstemmelse med de oplysninger, der fremgår af ansøgningsmaterialet og med de ændringer, der fremgår af tilladelsens vilkår.
2. Der skal til enhver tid forefindes et eksemplar af denne miljøtilladelse på husdyrbruget. De vilkår, der vedrører driften, skal være kendt af de ansatte, der er beskæftiget med den pågældende del af driften.
3. Ændringer i ejerforhold (eller hvem der har ansvar for driften) skal meddeles til kommunen.

#### Anlæggets beliggenhed, indretning og anvendelse mm.

4. Stalde og staldafsnit skal indrettes og anvendes som anført i skemaet nedenfor. Placering af stalde fremgår af situationsplanen, bilag 2.

Stalde og produktioner						
Staldnavn	Staldstørrelse (m <sup>2</sup> )	Ventilation	Kildehøjde	Produktion	Antal måneder udegående	Produktionsareal (m <sup>2</sup> )
Ansøgt drift						
Stald dybstrøelse/bokse	473	Blandet ventilation	6 m	(#172889) Kalve, (under 6 mdr.). Dybstrøelse	0	21
				(#169247) Ammekøer, slagtekalve (over 6 mdr.). Dybstrøelse	0	236
				(#169222) Ammekøer, slagtekalve (over 6 mdr.). Spaltegulvbokse	0	45
Sum						302

Som det fremgår af ovenstående oversigt er produktionsarealerne mindre end staldstørrelserne. Placeringen af produktionsarealet i de enkelte stalde er ikke fastlagt.

5. Der skal til enhver tid kunne fremvises dokumentation for størrelse og placeringen af produktionsarealet i de enkelte staldafsnit.
6. Gødningsopbevaringsanlæg skal indrettes og anvendes som anført i skemaet og placeres som det fremgår af bilag 2:



Anlæg	Byggeår	Kapacitet /størrelse	Overfladeareal	Overdækning
Gyllebeholder	1975	200 m <sup>3</sup>	63 m <sup>2</sup>	Flydelag
Møddingsplads	1970	120 m <sup>3</sup>	71 m <sup>2</sup>	

### Staldinventar og drift

7. For dyrehold, der går i strøelse, skal der være fast bund og eventuelle afløb skal være tilkoblet gyllesystemet.
8. I dybstrøelsesstalde skal der strøs halm eller andet tørstof i mængder, der sikrer, at dybstrøelsesmåtten altid er tør i overfladen.
9. Drikkevandssystemet skal drives og vedligeholdes, således at spild undgås.

### Gyllebeholdere og håndtering af gylle

10. Håndtering af gylle skal foregå under opsyn, således at spild undgås.
11. Ved hver gylletank, hvor der forekommer påfyldning af gyllevogn, skal der anlægges en tankplads, således at spild kan opsamles. Påfyldningspladsen skal rengøres for spild af flydende husdyrgødning, umiddelbart efter periode med daglig påfyldning af gylle er afsluttet og der udover efter enhver aktivitet. Pladsen skal mindst have en tæthed og faldforhold svarende til kravene til møddingpladser i overensstemmelse med Landbrugets Byggeblad for møddingplads. Afløbet/pumpebrønden skal dimensioneres således at også et større spild kan opsamles. Såfremt påfyldningen af gylle sker med selvlæssende fyldeårn eller tilsvarende metode til at undgå spild, kan husdyrbruget vælge ikke at etablere tankpladsen.

### Opbevaring af fast gødning/dybstrøelse

12. Kun kompost med et tørstofindhold med mindst 30 pct. i hvert delparti må placeres i markstakke. Markstakken må ikke placeres på arealer som skrånere mere end 6 grader mod vandløb, søer eller fjorde.
13. Kompost eller kompostlignende dybstrøelse må højst ligges samme sted i 12 måneder og må ikke placeres samme sted de næste 5 år. Markstakke skal indtegnes på kort.

### Rengøring af staldanlæg, herunder vandforbrug

Der gøres opmærksom på, at husdyrbrug på et areal, hvor der kortvarigt er dyr, men hvor arealet ikke medregnes som produktionsareal, skal foretage effektiv rengøring efter endt ophold. Rengøringen skal være foretaget senest 4 timer efter, at dyrene har forladt arealet, hvis dyrene har adgang på arealet dagligt, og senest 12 timer efter, at dyrene har forladt arealet, hvis dyrene ikke dagligt har adgang på arealet.

14. Der skal til stadighed tilstræbes en god staldhygiejne, herunder sikres at stier og båse holdes tørre, samt at staldene og fodringsanlæg holdes rene.

### Restvand, spildevand m.m.

15. Al vask af maskiner og redskaber, skal foregå på en støbt, fast plads hvor bortledning af spildevandet sker til en opsamlingsbeholder. Udbringning skal ske jf. Husdyrgødningsbekendtgørelsen.
16. Afløb fra stald og eventuelle vaskepladser skal føres gennem tætte og lukkede ledninger med afløb til gyllesystemet, eller anden tæt opsamlingsbeholder der er godkendt til formål.

let.

17. Hvis der er afløb, eller der etableres afløb, fra kørefaste arealer omkring staldbygninger, gødningsopbevaringsanlæg og lign. med transport af husdyrgødning, hvor der kan forekomme spild af gødning, foder el. lign., skal disse føres gennem tætte og lukkede ledninger med afløb til gyllesystemet, eller anden tæt opsamlingsbeholder der er godkendt til formålet.
18. Øvrigt overfladevand, herunder tagvand, som udledes til faskine eller vandløb, skal overholde gældende afstandskrav og må ikke give anledning til gener for de omkringboende eller til forurening eller negativ påvirkning af recipienten.

### **Bortskaffelse af affald**

19. Affald skal opbevares og bortskaffes efter kommunens til enhver tid gældende regulativer.
20. Bedriftens olie- og kemikalieaffald skal til enhver tid opbevares i tæt emballage, afskærmet mod nedbør og uden mulighed for afløb til kloak, jord, overfladevand eller grundvand. Opbevaringen skal ske således, at der er opsamlingskapacitet til en mængde, svarende til rumindholdet af den størst benyttede beholder.
21. Indtil selvdøde og aflivede dyr er blevet afhentet, skal de opbevares på en skyggefuld afhentningsplads i tilknytning til den pågældende besætning. Dyrene skal placeres på et underlag, så de er hævet i en passende afstand fra jorden og skal opbevares i lukket kasse, container (større dyr under kadaverkappe) eller lignende. Hvor det er nødvendigt, sikres afhentningspladsen mod ådselædende dyr. Afhentningsstedet skal ligge i en passende afstand fra produktionsbygninger og offentlig vej.
22. Dyrene skal tilmeldes afhentning hurtigst muligt og senest 24 timer efter konstatering af dødsfald.

### **Opbevaring af kemikalier, olie, handelsgødning og hjælpestoffer**

23. Olietromler mv. skal placeres på en fast, tæt bund med en opkant eller i en spildbakke. Opsamlingskapaciteten skal minimum svare til volumen på den største beholder. Oplagspladsen skal som minimum være overdækket med et halvtag.
24. Kemikalier til rengøring af stalde skal opbevares i et rum med afløb til gyllesystemet eller separat opsamlingsbeholder. Kemikalierne kan alternativt opbevares i et rum uden afløb. I så fald skal kemikalierne opbevares i en spildbakke med en opsamlingskapacitet minimum svarende til volumen på den største beholder.
25. Opbevaring af diesel/fyringsolie i overjordiske tanke skal til enhver tid ske i en typegodkendt beholder, som er opstillet i henhold til typegodkendelsen, og der må ikke være mulighed for afløb til jord, kloak, overfladevand eller grundvand. Overjordiske tanke skal sikres mod påkørsel.
26. Tankning af diesel skal til enhver tid ske på en plads med fast og tæt bund, således at spild kan opsamles, og således at der ikke er mulighed for afløb til jord, kloak, overfladevand eller grundvand.
27. Eventuel opbevaring af handelsgødning skal ske på fast bund.
28. Ved opbevaring af flydende handelsgødning skal dette opbevares i tanke, hvorunder der er et opsamlingskar, som kan rumme indholdet i den største af tankene og evt. den mængde regnvand, der måtte være i opsamlingskarret. Opsamlingskarret skal tømmes så ofte for regnvand, at der stadig er plads til indholdet af den største beholder. Indholdet i opsam-

lingskarret skal behandles som landbrugsmæssigt restvand, og dermed tilføres gyllebeholder eller opsamlingsbeholder, eller det kan udbringes på marker efter husdyrgødningsbekendtgørelsens regler. Beholdere for flydende handelsgødning skal anmeldes til kommunen efter byggelovens regler.

29. Eventuel påfyldning og aftapning af flydende handelsgødning skal ske under konstant overvågning.
30. Eventuelle beholdere for flydende handelsgødningsgødning skal indgå i husdyrbrugets beredskabsplan, og ved større udslip skal beredskabstjenesten alarmes, og tilsynsmyndigheden skal underrettes.

### **Uheld og risici**

31. Ved driftsuheld, hvor der opstår risiko for forurening af miljøet, er der pligt til øjeblikkeligt at anmelde dette til:

- Alarmcentralen, tlf.: 112.

og efterfølgende straks at underrette:

- Tilsynsmyndigheden, Mariagerfjord Kommune, tlf.: 97 11 30 00.

En skriftlig redegørelse for hændelsen skal være kommunen i hænde senest en uge efter hændelsens indtræden. Det skal af redegørelsen fremgå, hvilke tiltag der er, eller påregnes iværksat for at hindre tilsvarende fremtidig forureningshændelser. Til de unormale driftssituationer henregnes i denne forbindelse udslip, svigt og momentane standsninger.

### **Lugt**

32. Husdyrbruget skal drives og renholdes, således at lugtgener begrænses mest muligt.
33. Såfremt tilsynsmyndigheden vurderer, at driften af husdyrbruget giver anledning til væsentligt flere lugtgener for de omkringboende end forventet, skal husdyrbruget lade udarbejde en handlingsplan for at nedbringe lugtgenerne, herunder evt. foretage lugtmålinger. Inden dokumentationsprogrammet iværksættes, skal det godkendes af tilsynsmyndigheden, og undersøgelsens omfang vil efter konkret vurdering blive fastsat af tilsynsmyndigheden. Alle udgifter i forbindelse med ovennævnte afholdes af husdyrbruget.
34. Viser ovennævnte dokumentation, at der er væsentlige lugtgener, skal de afhjælpende foranstaltninger udføres efter nærmere aftale med tilsynsmyndigheden.
35. Kravet om dokumentation af lugtforholdene kan højst fremsættes en gang årligt, med mindre den seneste kontrol viste, at lugtemissionen ikke kan overholdes.

### **Skadedyr**

Der gøres opmærksom på, at opbevaring af foder skal ske på sådan en måde, så der ikke opstår risiko for ophold af skadedyr (rotter m.v.).

36. Der skal på husdyrbruget foretages effektiv fluebekæmpelse som minimum i overensstemmelse med de til enhver tid gældende retningslinjer for fluebekæmpelse.

### **Transport**

37. Transport af dyr og foder til og fra ejendommen skal ske således, at tilsynsmyndigheden vurderer, at der tages størst mulig hensyn til omgivelserne.

38. Transport af dyr til og fra ejendommen må kun ske mandag til fredag i tidsrummet kl. 07-22.
39. Transport af eventuel husdyrgødning fra ejendommen må kun ske i tidsrummet mellem kl. 07-22.
40. Transport af foder til og fra ejendommen må kun ske på hverdage mellem 07-22. Undtaget herfra er nødvendigt høst af korn til modenhed og ensileringsarbejde i forbindelse med høst.

### Støj

41. Husdyrbrugets bidrag til støjbelastningen må ikke overstige følgende værdier målt ved nabobeboelsen eller dennes opholdsarealer:

Mandag-fredag kl. 7-18 Lørdag kl. 7-14	Mandag-fredag kl. 18-22 Lørdag kl. 14-22 Søndag- og helligdag kl. 7-22	Alle dage kl. 22-7	Alle dage kl. 22-7 Maksimal Værdi
55 dB(A)	45 dB(A)	40 dB(A)	55 dB(A)

*Vejledning om ekstern støj fra virksomheder. Miljøstyrelsens vejledning nr. 5 af november 1984. Støjvilkårene for landbrugsdrift omfatter al støj fra virksomheden, dvs. også støj fra andet end faste, tekniske installationer. Vilkår om støj skal derfor gælde al støj fra landbrugsdrift, men kun støjen fra landbrugsdriften på ejendommens bygningsparcel, dvs. ikke støj fra f.eks. markdriften.*

42. Husdyrbruget skal, for egen regning, dokumentere, at støjvilkår overholdes, hvis tilsynsmyndigheden finder det påkrævet. Kravet om dokumentation af støjforholdene kan højst fremsættes en gang årligt, medmindre den seneste kontrol viser, at støjvilkår ikke kan overholdes. Støjmålinger skal udføres som beskrevet i Miljøstyrelsens til enhver tid gældende støjvejledninger og foretages i punkter som forinden aftales med tilsynsmyndigheden. Støjmåling skal udføres af et akkrediteret firma.
43. Viser kontrolmålingen en overskridelse af de fastsatte støjgrænser, kan tilsynsmyndigheden kræve, at der iværksættes støjreducerende tiltag.

### Vibration og rystelse

44. Husdyrbrugets bidrag til vibrationsniveauet ( $\text{dB re } 10^{-6} \text{ m/s}^2$ ) målt som det maksimale KB-vægtede accelerationsniveau med tidsvægtning S, må ikke overstige værdierne i nedenstående tabel.

Anvendelse	Kl.	Vægtet accelerationsniveau, $L_{aw}$ i dB
Boliger i boligområder (hele døgnet)	Hele døgnet	75
Boliger i blandet bolig/erhvervsområde	18-7	
Børneinstitutioner og lignende	I åbningstiden	



Boliger i blandet bolig/erhvervsområde	7-18	80
Kontorer, undervisningslokaler og lignende	Hele døgnet	80
Erhvervsbebyggelse	Hele døgnet	85
Kontorer og tilsvarende lokaler i erhvervsbebyggelse, hvor der foregår følsomme aktiviteter	Hele døgnet	80

*Vejledning om Lavfrekvent støj, infralyd og vibrationer i eksternt miljø. Miljøstyrelsens vejledning nr. 9 af 1997, tabel 4.3. Vilkår om vibrationer gælder al vibration fra landbrugsdrift, men kun vibration fra landbrugsdriften på ejendommens bygningsparcel, dvs. ikke vibration fra f.eks. markdriften.*

45. Husdyrbrugets bidrag til niveauet for lavfrekvent støj og infralyddrift ( $\text{dB re } 10^{-6} \text{ m/s}^2$ ) målt indendørs må ikke overstige værdierne i nedenstående tabel. Grænserne gælder for ækvivalentniveauet over et måletidsrum på 10 minutter, hvor støjen er kraftigst.

Anvendelse	Kl.	A-vægtet lydtryksniveau (10-160 Hz), dB	G-vægtet infralydniveau dB
Beboelsesrum, herunder børneinstitutioner og lignende	18-7	20	85
	7-18	25	85
Kontorer, undervisningslokaler, og lignende støjfølsomme rum	Hele døgnet	30	85
Erhvervsbebyggelse	Hele døgnet	35	90

*Vejledning om Lavfrekvent støj, infralyd og vibrationer i eksternt miljø. Miljøstyrelsens vejledning nr. 9 af 1997, tabel 3.3. Vilkår om lavfrekvent støj og infralyd vibrationer gælder al støj fra landbrugsdrift, men kun støj fra landbrugsdriften på ejendommens bygningsparcel, dvs. ikke støj fra f.eks. markdriften.*

### Støv

46. Driften må ikke medføre støvgener uden for ejendommens eget areal, som af tilsynsmyndighed skønnes at være væsentlige.
47. Fodersiloer skal indrettes således at støvgener i forbindelse med indblæsning af foder undgås, fx med melcykloner eller anden støvbegrænsende foranstaltning.

### Lys

48. Driften må ikke medføre væsentlige lysgener for omkringboende.
49. Såfremt tilsynsmyndigheden vurderer, at bedriften giver anledning til lysgener, skal bedriften lade udarbejde en handlingsplan og derefter gennemføre denne. Handlingsplanen skal godkendes af tilsynsmyndigheden.



### **Tilsyn, kontrol og egenkontrol**

50. På tilsynsmyndighedens forlangende skal husdyrbruget dokumentere overholdelse af denne tilladelses vilkår.
51. Der skal til enhver tid foreligge dokumentation for, at affaldet bortskaffes miljømæssigt forsvarligt. Kvittering for bortskaffelse skal kunne fremvises på forlangende.
52. Efter tilsynsmyndighedens anmodning skal der forevises dokumentation for at de forhold i ansøgningen, der ligger til grund for den beregnede ammoniakemission og – deposition samt lugt, er overholdt.

### 3. Vurdering i forhold til BAT, nabopåvirkning og naturområder.

I forbindelse med ansøgningen er der indsendt oplysninger om husdyrbruget og det ansøgte via husdyrgodkendelse.dk skema nr.: 211254. Heri er der beskrivelse af det ansøgte husdyrbrugs ændring/udvidelse og dets påvirkning af naboer/omkringboende og naturområder. På baggrund heraf vil Mariagerfjord Kommune vurdere om det ansøgte ikke påvirker naboer/omkringboende eller natur væsentligt.



**Figur 1: Oversigt over ansøgt husdyrbrug**

§ 16b tilladelse søges til udvidelse af husdyrbruget i eksisterende staldbygning. Udvidelsen søges for at få en mere fleksibel produktion af kvæg i eksisterende bygninger. Der ønskes mulighed for en mere fleksibel produktion af ammekvæg og slagtekalve på dybstrøelse og i spaltegulvsbokse.





## Indretning og drift af anlæg

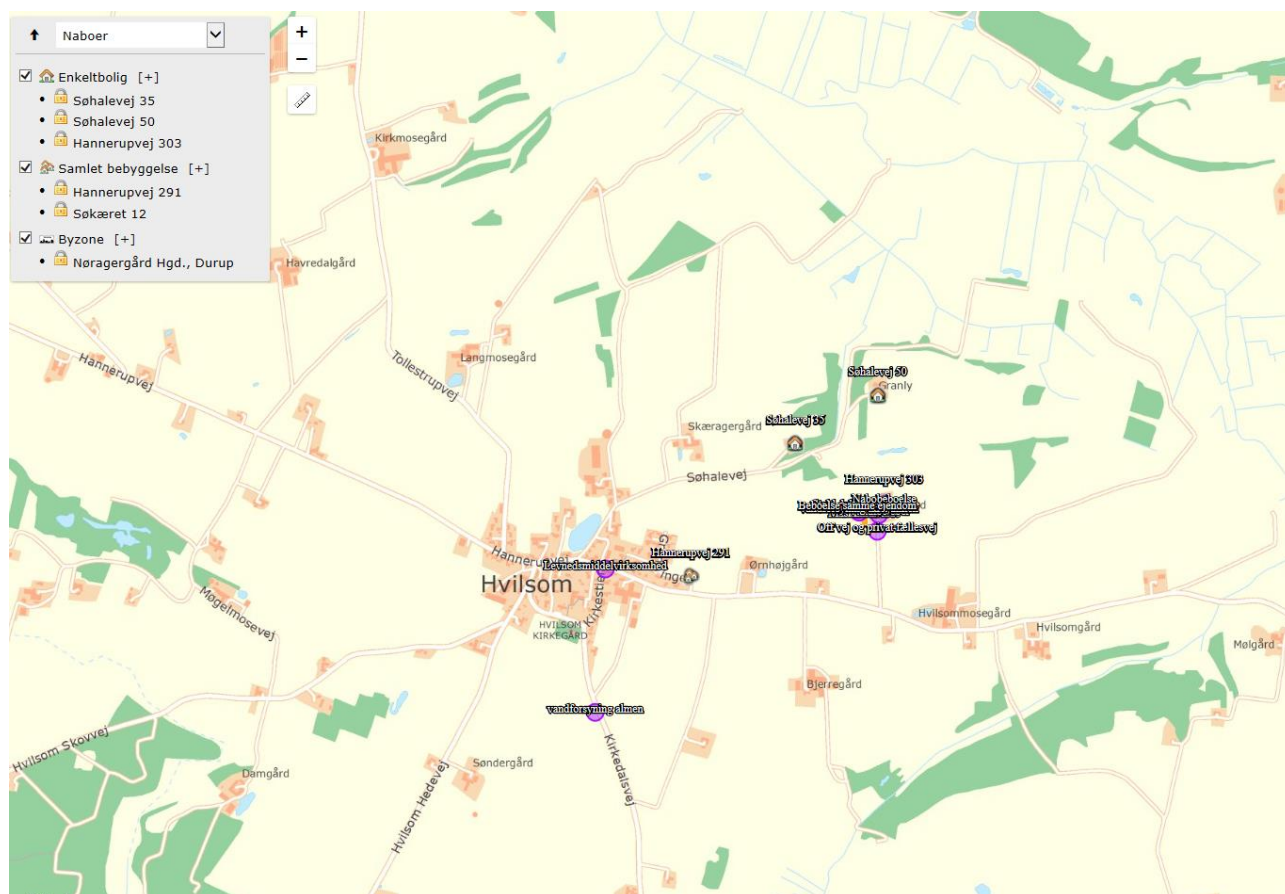
I eksisterende stald indrettes der 256 m<sup>2</sup> dybstrøelse og 45 m<sup>2</sup> spaltegulvsbokse til kalve, ammekøer og slagtekalve. Derudover er der på ejendommen tilknyttet en gylletank med et overfladeareal på 63 m<sup>2</sup> og en møddingsplads med et overfladeareal på 71 m<sup>2</sup>. Anlægsoplysningerne fremgår af figur 1.

Af figur 1 fremgår 1 stald, 1 møddingsplads og 1 gylletank.

	Størrelse i alt m <sup>2</sup>	Produktionsareal m <sup>2</sup>	Gulvtype	Miljøteknologi
Stald dybstrøelse/bokse	473	21	Dybstrøelse	Ingen
		236	Dybstrøelse	Ingen
		45	Spaltegulvsbokse	Ingen
200 m <sup>3</sup> gylletank	63	-	-	Ingen
Møddingsplads	71	-	-	Ingen

Mariagerfjord Kommune vurderer, at det indsendte er i overensstemmelse med eksisterende byggetilladelser, tidligere miljøgodkendte arealer og det indberettede i BBR.

## Landskabelig vurdering samt overholdelse af afstandskrav







Område	Afstandskrav	Afstand målt fra nybyggeri/bygning hvor ændringen/udvidelsen sker
Eksisterende eller kommuneplanlagt byzone eller sommerhusområde	50 meter	Ca. 4300 meter
Område i landzone der i lokalplan er udlagt til boligformål, blandet bolig- og erhvervsformål eller offentlige formål med henblik på beboelse, institutioner, rekreative formål og lignende.	50 meter	Ca. 637 meter
Nabobeboelse	50 meter	ca. 66 meter
Kategori 1 og 2 natur	10 meter	ca. 1000 meter

Anlægstype	Afstandskrav	Afstand målt fra nybyggeri/bygning hvor ændringen/udvidelsen sker
1) Enkelt vandindvindingsanlæg	25 meter	ca. 8 meter
2) Fælles vandindvindingsanlæg	50 meter	> 50 meter
3) Vandløb (herunder dræn) og søer	15 meter	> 15 meter
4) Offentlig vej, privat fællesvej	15 meter	> 15 meter
5) Levnedsmiddelvirksomhed	25 meter	> 25 meter
6) Beboelse samme ejendom	15 meter	ca. 1 meter
7) Naboskel	30 meter	ca. 9,6 meter
8) Nærmeste nabo	50 meter	ca. 33 meter

I henhold til § 8 i Husdyrbruqløven er afstandskravene til henholdsvis beboelse på samme ejendom, offentlig vej/privat fællesvej, enkelt vandindvindingsanlæg, nabobeboelse og naboskel jf. ovenstående tabel.

Mariagerfjord Kommune vurderer ikke, at der kan stilles krav om, at husdyrbruget skal overholde § 8, idet der er tale om bestående stalde og gødningsopbevaringsanlæg, som tidligere lovligt har været i brug til husdyrproduktion.

Landskabet er overvejende jævnt, og er præget af opdyrkede arealer, tilplantede læhegn og spredte gårde, og opleves som helhed ensartet i sit udtryk. Området er i Mariagerfjord Kommuneplan udpeget som særlige værdifulde jordbrugsområder.

De kulturhistoriske værdier kan både omfatte enkeltstående elementer og hele kulturmiljøer, som f.eks. kirker, kirkegårde og deres omgivelser, fortidsminder som gravhøje og arkæologi-

ske fund, fredede og bevaringsværdige bygninger og anlæg, sten- og jorddiger, alléer og levende hegn samt kulturmiljøer, der afspejler en bestemt tidsepoke eller en landsbytype. Kommuneplanens udpegning fremhæver de særligt værdifulde kulturhistoriske træk i kommunen. Mariagerfjord Kommune vurderer at placeringen af husdyranlægget ikke er beliggende indenfor eller i nærheden af:

- Fredede fortidsminder
- Sø og å beskyttelseslinjer
- Skovbyggelinjer (300 meter)
- Kirkebyggelinjer / kirkezoner indenfor 300 meter fra anlægsdelen
- Beskyttede diger
- Fredede områder / Fredninger
- kulturmiljø / særlig værdifulde kulturmiljøer
- Større uforstyrrede landskaber
- Landskabsområder
- Landskabelige interesseområder
- Geologiske interesseområder
- Fortidsminder eller
- Skovrejsning

### **Dispensation fra Husdyrbruglovens § 6 § 8**

I henhold til § 8 i Husdyrbrugloven er afstandskravene til henholdsvis beboelse på samme ejendom, offentlig vej/privat fællesvej, enkelt vandindvindingsanlæg, nabobeboelse og nabo-skel jf. tabel på side 17.

Mariagerfjord Kommune vurderer, ikke at der kan stilles krav om, at husdyrbruget skal overholde § 8, idet der er tale om bestående stalde og gødningsopbevaringsanlæg, som tidligere lovligt har været i brug til husdyrproduktion.

## **Ammoniak**

### **Vurdering af ammoniakpåvirkning af beskyttet natur**

#### **Kategori 1-natur**

Kategori 1-natur omfatter de ammoniakfølsomme Natura 2000-naturtyper, som indgår i udpegningsgrundlaget for Natura 2000-områderne.

Nærmeste kategori 1-natur er en tør hede beliggende i Natura 2000-område nr. 30 (se bilag 3). Der er beregnet en totaldeposition fra anlægget på 0 kg N/ha/år til det mest kritiske naturpunkt i området.

Det vurderes derfor at beskyttelsesniveauet er overholdt

#### **Kategori 2-natur**

Kategori 2-natur udgøres af ammoniakfølsomme områder udenfor Natura 2000-områder, nærmere bestemt højmoser, lobeliesøer samt heder større end 10 ha, som er omfattet af naturbeskyttelseslovens § 3, og overdrev større end 2,5 ha, som er omfattet af naturbeskyttelseslovens § 3.

Nærmeste forekomst er et overdrev (se bilag 3). Der er beregnet en totaldeposition fra anlægget på 0 kg N/ha/år i området, og beskyttelsesniveauet er 1 kgN/ha/år i totaldeposition.

Det vurderes derfor at beskyttelsesniveauet er overholdt.

### **Kategori 3-natur**

Kategori 3-natur udgøres af øvrige ammoniakfølsomme § 3-arealer, som heder, moser og overdrev, samt ammoniakfølsomme skove.

Nærmeste forekomst er et overdrev (se bilag 3). Merdeposition fra anlægget er beregnet til 0,0 kg N/ha/år og beskyttelsesniveauet er 1 kgN/ha/år i merdeposition.

Beskyttelsesniveauet er dermed overholdt.

### **Vurdering af påvirkningen fra anlægget**

Mariagerfjord kommunen vurderer, at oplysninger om kildehøjder, ruheder og kumulation er korrekte.

Mariagerfjord Kommune vurderer, at husdyrbrugets ammoniakemission ikke vil medføre væsentlige virkninger på hverken kategori 1, 2 eller 3-naturområder. Det er samtidig kommunens vurdering, at der ikke er særlige forhold, som kan begrunde en skærpelse af de generelle beskyttelsesniveauer, som findes for natur.

Den samlede vurdering er foretaget med baggrund i miljøstyrelsens vejledning og vurderes at være foreneligt med husdyrgodkendelsesbekendtgørelsen og habitatdirektivforpligtelsen som denne er defineret i miljøstyrelsens vejledning.

### **Natura 2000**

Det er Mariagerfjord Kommunes opfattelse, at hvis ansøgningen ikke er i modstrid med bevaringsmålsætningen for naturtyperne på udpegningsgrundlaget for nærmeste Natura 2000 område, kan det sikres, at arterne ikke påvirkes i modstrid med ønsket om gunstig bevaringsstatus for disse. Da naturtyper i kategori 1 ikke påvirkes over beskyttelsesniveauet, vurderes det, at der ikke er problemer i forhold til arter på udpegningsgrundlaget.

### **Bilag IV arter og andre beskyttede arter**

Beskyttede naturområder kan være leve-, yngle- eller rasteområder for Bilag IV-arter, rødlistearter eller ansvarsarter, og er blandt andet derfor sikret mod forringelse af naturtilstanden via lovgivning. Forhøjet tilførsel af det kvælstofholdige næringsstof ammoniak, kan bidrage til ændringer i naturtilstanden og dermed føre til en forringelse af levestederne for følsomme og truede plante- og dyrearter.

Med udgangspunkt i beregninger af ekstra tilførsel af atmosfærisk båret ammoniak fra anlægget til beskyttede naturområder i oplandet er det vurderet, at ingen beskyttede naturområder modtager så meget ekstra ammoniak, at naturtilstanden bliver påvirket negativt i forhold til deres nuværende tilstand.

Mariagerfjord Kommune har vurderet, at ingen naturarealer (vandhuller, gamle skove, overdrev), som kunne være leve-, yngle- eller rasteområder for bilag IV-arter, vil blive påvirket væsentligt af det ansøgte projekt. På denne baggrund vurderes det, at godkendelse af anlæg-

gets ammoniakfordampning ikke vil beskadige eller ødelægge leve-, yngle- eller rasteområder for bilag IV-arter.

Mariagerfjord Kommune har desuden ikke fundet konkrete registreringer af bilag 4-arter i nærmeste nærhed af ejendom og anlæg.

### **Husdyrbrugets lugtemission.**

Lugtgenekriterierne betragtes som den maksimale, miljømæssigt acceptable lugtgenebelastning fra en given kilde ved den pågældende områdetype.

5  $OU_E$  pr.  $m^3$  og 1 LE pr.  $m^3$  i et eksisterende eller ifølge kommuneplanens rammedel fremtidigt byzone- eller sommerhusområde.

7  $OU_E$  pr.  $m^3$  og 3 LE pr.  $m^3$  i et område i landzone, der i lokalplan er udlagt til boligformål, blandet bolig og erhvervsformål eller til offentlige formål med henblik på beboelse, institutioner, rekreative formål og lign., samt ved beboelsesbygninger på ejendommen uden landbrugspligt, som ikke ejes af driftsherren, hvor der inden for en afstand af 200 meter ligger flere end 6 beboelsesbygninger på hver sin ejendom uden ejendomspligt, som ikke ejes af driftsherren.







15  $OU_E$  pr.  $m^3$  og 10 LE pr.  $m^3$  ved beboelsesbygninger på ejendomme uden landbrugspligt, der ikke ejes af driftsherren.

### **Kumulation af lugt**

Der ligger ikke andre husdyrbrug nærmere end 300 meter fra et eksisterende eller ifølge kommuneplanens rammedel fremtidigt byzone- eller sommerhusområde eller i et område i landzone, der i lokalplan er udlagt til boligformål, blandet bolig og erhvervsformål eller til offentlige formål med henblik på beboelse, institutioner, rekreative formål og lign., samt ved beboelsesbygninger på ejendommen uden landbrugspligt, som ikke ejes af driftsherren, hvor der inden for en afstand af 200 meter ligger flere end 6 beboelsesbygninger på hver sin ejendom uden ejendomspligt, som ikke ejes af driftsherren eller inden for en afstand af 100 meter af beboelsesbygninger på ejendomme uden landbrugspligt, der ikke ejes af driftsherren.

Geneafstanden skal derfor ikke forøges.

## 6.1 Samlet resultat af lugtberegning

Bebyggelse	Kumulation	Model	Ukorrigeret geneafstand	Korrigeret geneafstand	Vægtet gennemsnits- afstand	Genekriterie overholdt
Hannerupvej 303 	0	FMK	30,6*	30,6*	66,2	Ja
Søhalevej 35 	0	FMK	30,6*	30,6*	323,4	Ja
Søhalevej 50 	0	FMK	30,6*	30,6*	386,3	Ja
Hannerupvej 291 	0	FMK	54,4	54,4	637,3	Ja
Søkæret 12 	0	FMK	54,4	54,4	2900,7	Ja
Nøragergård Hgd., Durup 	0	FMK	96,8	96,8	4294,2	Ja

### 6.2.1 Forklaring til samlet resultat af lugtberegning

\* Geneafstanden fra NY modellen er 0, selvom der er en faktisk lugt fra staldgruppen. Dette skyldes at lugten er for lav til at lugtspredningen kan beregnes.

**Konsekvenszone: 97 m**

Mariagerfjord Kommune vurderer, at beskyttelsesniveauet i forhold til lugt er overholdt.

## Husdyrbrugets nabopåvirkning og tiltag der begrænser gener.

### Støj

Ejendommens støjklender er hovedsagligt støj fra stalden og i forbindelse med transporter. Yderligere oplyser ansøger, at de normale støjklender på ejendommen vil være brug af højtryksrensere, gyllepumpe, den daglige brug af traktorer samt transporter til og fra ejendommen. Der tilsigtes at vask af stalde, samt brug af gyllepumpe primært udføres i dagtimer

Brugen af traktorer i det daglige vil normalt begrænse sig til dagtimerne, dog må der påregnes sæsonbestemt markarbejde ud over dette. Transporter på ejendommen samt til og fra ejendommen vil i nogen grad være sæsonbestemt i forbindelse med forårsarbejdet samt efterårets høstarbejde i marken.

Det forventes ikke at den ansøgte produktionsændring, vil forøge eller forandre mængden af støjgener fra husdyrbruget.

Mariagerfjord Kommune vurderer, at det med de stillede vilkår er muligt at regulere virksomhedens støj, såfremt der skulle opstå væsentlige gener for omkringboende.

### Støv

Da afstand til nabobeboelse er ca. 33 meter, og mindre end 100 meter, vurderer Mariagerfjord Kommune, at husdyrbruget kan give anledning til støvpåvirkning af omgivelserne, som vil medføre gener for de omkringboende.

### Tiltag

Ansøger oplyser, at de væsentligste støvkilder på ejendommen er håndtering af halm til strøelse, samt håndtering af foder. Ligeledes er kørsel med traktorer under tørre forhold en kilde til støv. Der tilsigtes et godt renhold, særligt under transport af halm, for at minimere støvplager.

Det forventes ikke at den ansøgte produktionsændring, vil forøge eller forandre mængden af støvgener fra husdyrbruget.

Mariagerfjord Kommune forventer ikke at husdyrbruget vil give væsentlige støvproblemer. Skulle der mod forventning opstå støvproblemer, skal ansøger udarbejde en handleplan til afhjælpning af disse.

### **Skadedyr og rotter**

I forbindelse med dyreholdet kan der forekomme gener fra skadedyr.

Ansøger oplyser, at rotter og øvrige skadedyr bekæmpes generelt i henhold til Statens Skadedyrsbekæmpelse samt kommunens anvisninger. Der tilsigtes godt renhold i staldene for at begrænse gener i form af fluer.

Mariagerfjord Kommune vurderer, at ejendommens forebyggelse og bekæmpelse af flue- og skadedyr er tilstrækkelig. Der stilles dog krav om, at ansøger som minimum skal følge de fastsatte retningslinjer fra Aarhus Universitet, Institut for Agroøkologi om flue- og rottebekæmpelse på ejendomme med husdyr.

Mariagerfjord Kommune vurderer, at det med de stillede vilkår er muligt at regulere virksomhedens fluegener, såfremt der skulle opstå væsentlige gener hos omkringboende.

### **Lys**

Mariagerfjord Kommune vurderer, at lyset i og udenfor staldafsnittene ikke vil give væsentlige problemer. Dog fastsættes der vilkår om, at såfremt der skulle opstå gener for de omkringboende, eller såfremt kommunen finder det nødvendigt, skal bedriften lade foretage undersøgelse af forskellige lyskilder, således at lyset uden for ejendommen formindskes.

### **Til- og frakørsel fra husdyrbruget**

Da afstand til nabobeboelse er ca. 33 meter, og mindre end 100 meter, vurderer Mariagerfjord Kommune, at husdyrbruget kan give anledning til støvpåvirkning af omgivelserne, som vil medføre gener for de omkringboende. Der er derfor stillet vilkår til at transport til og fra ejendommen fortrinsvist skal foregå i tidsrummet kl. 07-22.

Sæsonbetonet arbejde kan forekomme udenfor disse tidspunkter, men skal søges begrænset.

Mariagerfjord Kommune vurderer herefter, at transport til og fra ejendommen ikke vil medføre væsentlige gener for de omkringboende. Der stilles vilkår til, at al transport af foder og husdyrgødning til og fra ejendommen skal ske mandag til fredag i tidsrummet kl. 07-22. Undtagelse fra dette er transport i forbindelse med høst. Der er ligeledes stillet vilkår om, at driften ikke må medføre støvgener uden for ejendommens eget areal, som af tilsynsmyndigheden skønnes at være væsentlige.

## Rystelser

Virksomhedens bidrag til niveauet for vibrationsniveauet ( $\text{dB re } 10^{-6} \text{ m/s}^2$ ) målt som det maksimale KB-vægtede accelerationsniveau med tidsvægtning S må ikke overstige værdierne i Lavfrekvent støj, infralyd og vibrationer i eksternt miljø Orientering fra Miljøstyrelsen, nr. 9 1997, Tabel 1.

**Tabel 1**

Anvendelse	Kl.	Vægtet accelerationsniveau $L_{aw}$ i dB
Boliger i boligområder (hele døgnet)	Hele døgnet	75
Boliger i blandet bolig/erhvervsområde	18-7	
Børneinstitutioner og lignende	I åbningstiden	
Boliger i blandet bolig/erhvervsområde	7-18	80
Kontorer, undervisningslokaler og lignende	Hele døgnet	80
Erhvervsbebyggelse	Hele døgnet	85
Kontorer og tilsvarende lokaler i erhvervsbebyggelse, hvor der foregår følsomme aktiviteter	Hele døgnet	80

Virksomhedens bidrag til niveauet for lavfrekvent støj og infralyddrift ( $\text{dB re } 10^{-6} \text{ m/s}^2$ ) målt indendørs må ikke overstige værdierne i Lavfrekvent støj, infralyd og vibrationer i eksternt miljø Orientering fra Miljøstyrelsen, nr. 9 1997, Tabel 2.

**Tabel 2**

Anvendelse	Kl.	A-vægtet lydtryksniveau (10-160 Hz), dB	G-vægtet infralydniveau dB
Beboelsesrum, herunder børneinstitutioner og lignende	18-7	20	85
	7-18	25	85
Kontorer, undervisningslokaler, og lignende støjfølsomme rum	Hele døgnet	30	85
Erhvervsbebyggelse	Hele døgnet	35	90

Mariagerfjord Kommune vurderer, at rystelser og lavfrekvent støj i og udenfor staldafsnittene ikke vil give væsentlige problemer. Dog fastsættes der vilkår om, at såfremt der skulle opstå gener for de omkringboende, eller såfremt kommunen finder det nødvendigt, skal bedriften lade foretage undersøgelse af forskellige vibrationskilder.

## BAT

Ved afgørelser om tilladelse efter Husdyrlovens § 16b, med en ammoniak emission mindre end 750 kg NH<sub>3</sub>-N pr. år, anses de generelle regler om staldindretning, opbevaring og udbringning af husdyrgødning normalt være tilstrækkelig i relation til BAT, jf. Miljøstyrelsens FAQ nr. 57 af 28. januar 2008, samt Miljøstyrelsens introduktion til emissionsvejledningerne, udsendt i 2010.

Kommunen finder ikke, at der er forhold på husdyrbruget, som kan begrunde, at der skal stilles særlige krav om at forebygge og begrænse forurening ved anvendelse af den bedste tilgængelige teknik, hvorfor de anvendte teknikker anses for BAT ved overholdelse af dansk lovgivning.

### Reststoffer, affaldsproduktion og brug af naturressourcer.

Type	Opbevaring	Mængde	Bortskaffelse
<b>Landbrugsplast</b>	Affaldscontainer	ca. 500 kg	Snæbum Vognmandsforretning
<b>Brandbart affald</b>	Affaldscontainer	ca. 500 kg	Snæbum Vognmandsforretning
<b>Døde dyr</b>			DAKA
<b>Klinisk risikoaffald</b>			Via dyrlægen

Ansøger oplyser at der på ejendommen er affald i form af landbrugsplast, sække, bigbags og plastikdunke, som opbevares i container og afleveres til den kommunale genbrugsplads.

Der er en serviceaftale på alle køretøjer, så spildolie mv. bliver håndteret af værksted. Der opbevares ikke spildolie på ejendommen. Sprøjtemidler og øvrigt kemi opbevares aflåst på ejendommen.

Døde dyr opbevares og afhentes af DAKA jf. reglerne i bekendtgørelse om opbevaring af døde dyr.

### Spildevand

Håndtering af spildevand er i Danmark omfattet af anden lovgivning end husdyrbrugloven.

Ansøger beskriver spildevandsforholdene på ejendommen således:

Der er tagrender på stuehus, der er ingen tagrender på stald og lagerbygninger. Der er diffus udledning af tagvand herfra på jorden. Der er ingen faste pladser med afløb.

Mariagerfjord Kommune vurderer, at spildevand håndteres og udledes hensigtsmæssigt. Såfremt det ønskes at opsamle spildevand i en separat beholder til udsprinkling på marker, skal dette anmeldes til kommunen.

### Energi

Ansøger oplyser, at elektricitet anvendes til belysning i stald og lade, samt mekanisk ventilation i stald. Logistikken rundt på ejendommen er indrettet så afstanden giver færrest muligt driftstimer, dette medvirker til minimering af energiforbruget.

### Vand

Ansøger oplyser, at vandet bliver leveret fra eget vandværk.





## Lovgrundlag

Ansøgningen er behandlet i henhold til kravene i Husdyrbrugloven<sup>3</sup> med tilhørende bekendtgørelse om tilladelse og godkendelse m.v. af husdyrbrug<sup>4</sup>, husdyrgødningsbekendtgørelsen<sup>5</sup> samt Miljøstyrelsens vejledning om miljøtilladelse af husdyrbrug.

---

<sup>3</sup> Lov om miljøgodkendelse m.v. af husdyrbrug, Lovbek. nr. 256 af 21/03 2017 med efterfølgende rettelse

<sup>4</sup> Bekendtgørelse om tilladelse og godkendelse m.v. af husdyrbrug nr. 211 af 28/02 2017 med efterfølgende rettelse

<sup>5</sup> Bekendtgørelse om husdyrbrug og erhvervsmæssigt dyrehold, husdyrgødning, ensilage m.v. 1324 af 15/11 2016 med efterfølgende rettelse



## **Oversigt over bilag**

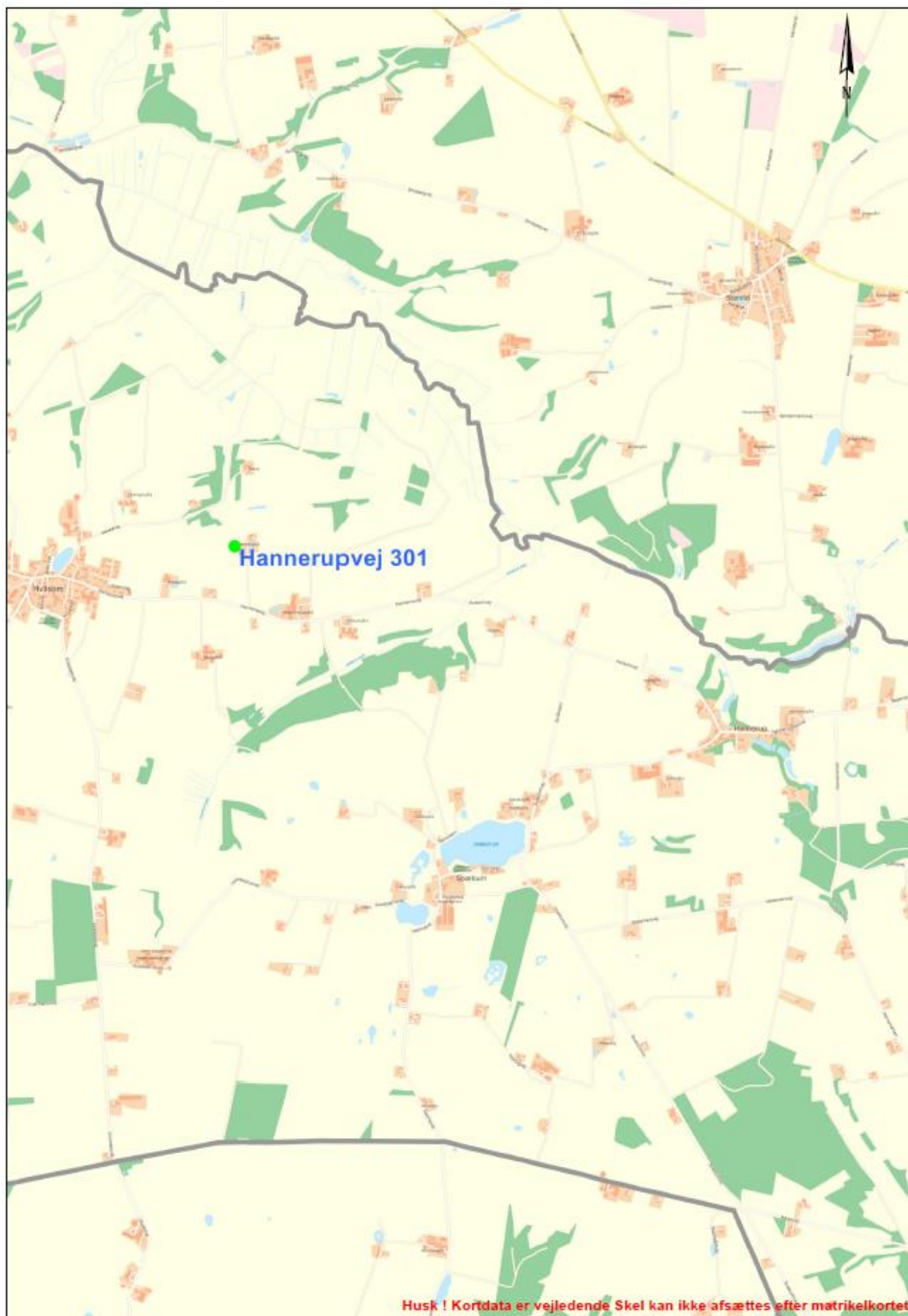
Bilag 1: Husdyrbrugets beliggenhed

Bilag 2: Situationsplan

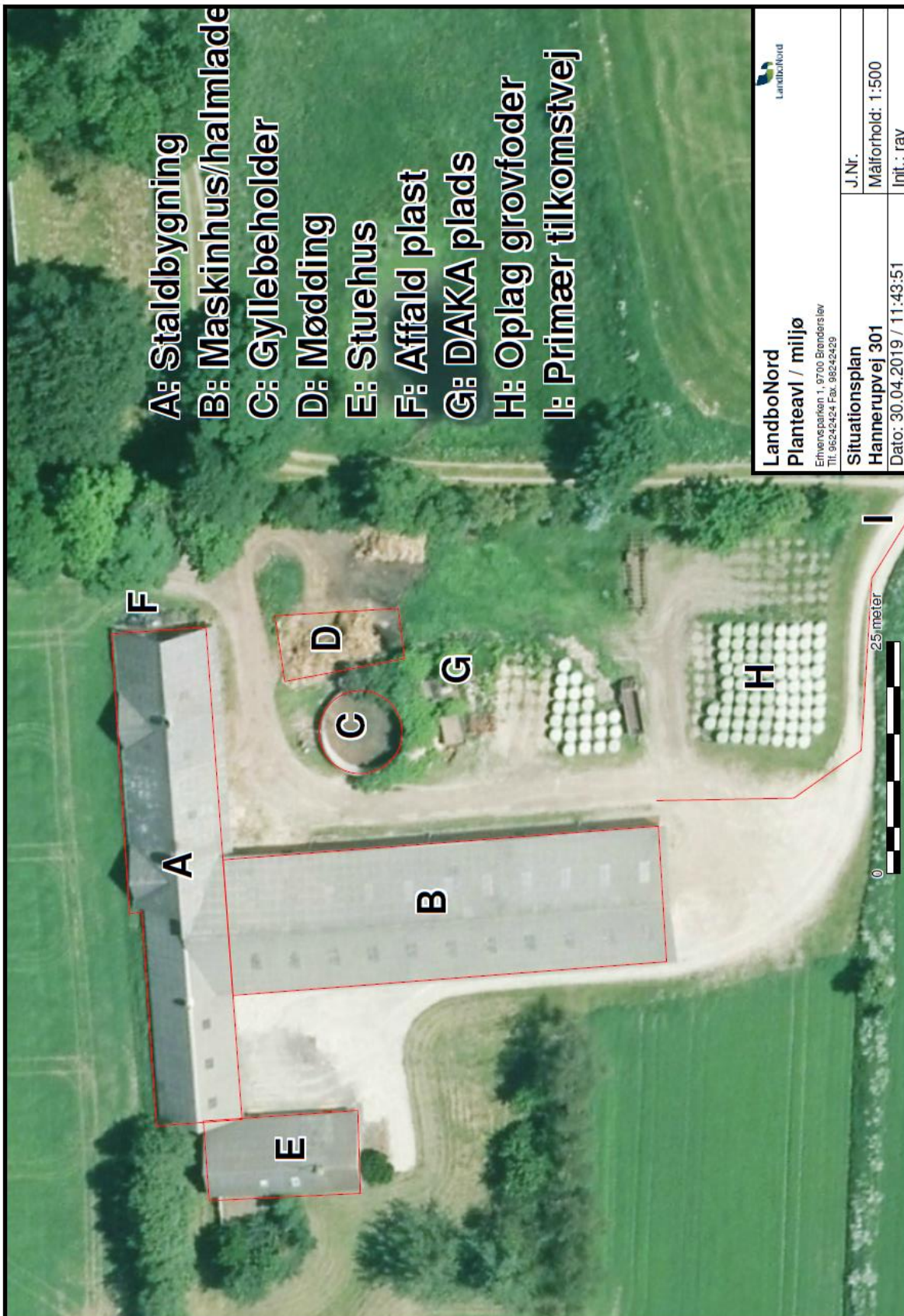
Bilag 3: Naturpunkter



## Bilag 1 – Husdyrbrugets beliggenhed



## Bilag 2 – Situationsplan





### Bilag 3 – Naturpunkter

