

Miljøgodkendelse af Holtlund

Holtlundsvej 18, 8882 Fårvang

- efter § 11 i lov om miljøgodkendelse m.v.
af husdyrbrug



Godkendelsesdato: 20. juni 2012

Silkeborg Kommune
Søvej 1
8600 Silkeborg

INDHOLDSFORTEGNELSE

Indholdsfortegnelse	1
Datablad.....	3
0 Indledning	4
1 Resumé og samlet vurdering.....	5
1.1 Ansøgning om miljøgodkendelse.....	5
1.2 ikke teknisk resumé	5
1.3 Afgørelse om miljøgodkendelse	8
1.4 Vilkår	9
1.5 Offentlighed.....	12
1.6 Klagevejledning.....	13
Kopi af afgørelse sendt til:	16
2 Generelle forhold.....	17
2.1 Beskrivelse af husdyrbruget	17
2.2 Meddelelsespligt – anlæg, arealer, ejerforhold.....	19
2.3 Gyldighed.....	20
2.4 Retsbeskyttelse.....	20
2.5 Revurdering af miljøgodkendelsen	20
3 Husdyrbrugets beliggenhed og planmæssige forhold	21
3.1 Bygge- og beskyttelseslinier, fredninger mv.	21
3.2 Placering i landskabet.....	26
4.1 Husdyrhold og staldindretning	28
4.2 Ventilation	30
4.3 Fodring.....	30
4.4 Ensilage.....	31
4.5 ENERGI- og vandforbrug	32
4.6 Spildevand herunder regnvand	34

4.7	Affald	35
4.8	Råvarer og hjælpestoffer.....	38
4.9	Driftsforstyrrelser eller uheld	39
5	Gødningsproduktion og – håndtering.....	42
5.1	Gødningstyper og mængder	42
5.2	Flydende husdyrgødning.....	43
5.3	Gylleforsuring	46
5.4	Gylleseparering	47
5.5	Gyllekøling.....	47
5.6	Fast gødning inkl. dybstrøelse	48
5.7	ANDEN organisk gødning	49
6	Forurening og gener fra husdyrbruget	50
6.1	Ammoniak og natur	50
6.2	Lugt.....	53
6.3	Fluer og skadedyr.....	55
6.4	Transport.....	57
6.5	Støj fra anlægget og maskiner	58
6.6	Støv fra anlæg og maskiner.....	60
6.7	Lys	61
7	Påvirkning fra arealerne.....	63
7.1	Udbringningsarealerne	63
7.2	PÅVIRKNINGER af søer og vandløb.....	64
7.3	Kvælstof og fosfor til fjord & hav.....	69
	Miljøteknisk redegørelse.....	69
7.4	Påvirkning af arter med særligt strenge beskyttelseskrav (Bilag IV arter).....	74
7.5	Kvælstof til grundvand.....	75
8	Bedste tilgængelige teknik (BAT).....	78
9	Husdyrbrugets ophør.....	84

DATABLAD

Landbrugets navn og beliggenhed	Holtlund Holtlundsvej 18, 8882 Fårvang
Matrikel nr. Ejerlav	11 c, Grølsted By, Skorup
Cvr. nummer P-nummer CHR-nummer Ejendomsnummer	76410216 24975 7400001413
Ejer af ejendommen/ansøger Adresse Tlf.	Erik Sørensen Holtlundsvej 18, 8882 Fårvang 8687 1649
Driftsansvarlig	Erik Sørensen
Brugstype	Malkekvægbesætning med opdræt
Godkendelsesbetegnelse	§ 11
Sags nr.	10 / 13526
Dato for godkendelse	20. juni 2012
Tilsynsmyndighed	Silkeborg Kommune
Kvalitetssikret af:	Mette Rasmussen
Næste revurdering af godkendelsen	20. juni 2020

Ansøgers Konsulent:

Navn: Carsten Buskov, LMO
 Adresse: Asmildklostervej 11, 8800 Viborg
 Tlf.nr. [87 28 18 36](tel:87281836)
 E-mail: cab@lmo.dk

0 INDLEDNING

Når der ønskes ændring af et kvægbrug med et dyrehold mellem 75 dyreenheder og op til IPPC-grænsen skal anlægget med tilhørende udbringningsarealer til den producerede husdyrgødning godkendes i henhold til § 11 i lov om miljøgodkendelse m.v. af husdyrbrug.

Denne miljøgodkendelse er således udarbejdet efter lov om miljøgodkendelse m.v. af husdyrbrug, der har indarbejdet EU's VVM-direktiv¹ og IPPC-direktiv².

Ansøgningen om miljøgodkendelse er indsendt til Silkeborg Kommune gennem Miljøstyrelsens elektroniske ansøgningssystem, første gang den 15. februar 2010.

I miljøgodkendelsen er der redegjort for miljøkonsekvenserne af at omlægge husdyrholdet på bedriften, og for påvirkningen af miljøet i bred forstand. Bedriften har ikke biaktiviteter, der i sig selv er omfattet af IPPC-direktivet.

¹ Rådets direktiv 85/337/EØF om vurdering af visse offentlige og private projekters indvirkning på miljøet med senere ændringer (VVM: Vurdering af Virkninger på Miljøet)

² Rådets direktiv 96/61/EF om integreret forebyggelse og bekæmpelse af forurening med senere ændringer (IPPC: Integrated Pollution Prevention and Control)

1 RESUMÉ OG SAMLET VURDERING

1.1 ANSØGNING OM MILJØGODKENDELSE

Erik Sørensen ønsker at udvide malkekvægsbesætningen på ejendommen Holtlundsvej 18, 8882 Fårvang. Der søges om tilladelse til en udvidelse fra 110 malkekøer, 97 opdræt (6 - 27 måneder), 27 småkalve (0 - 6 mdr.) og 55 tyrekalve (40 - 65 kg) svarende til 230 dyreenheder (DE) til en produktion på 120 malkekøer, 104 opdræt (6 - 27 måneder), 29 småkalve (0 - 6 mdr.) og 60 tyrekalve (40 - 65 kg) svarende til 249 DE. Racen er SDM. Dyreenhedsberegningen er korrigeret for mælkeydelse på 12.000 kg mælk/ko/år.

Udvidelsen sker i den eksisterende kostald. Malkestalden erstattes af 2 malkerobotter i den eksisterende stald og på den tiloversblevne plads etableres 12 nye sengebåse til udvidelse af antallet af malkekøer.

Derudover opføres der en ny gyllebeholder på ca. 3.000 m³

Miljøgodkendelsen omfatter bedriften Holtlundsvej 18, samt alle dyrkningsarealer tilknyttet CVR nr. 76410216.

Erik Sørensen ansøger om miljøgodkendelse efter lovens § 11 til udvidelse af dyreholdet på adressen Holtlundsvej 18, 8882 Fårvang i Silkeborg Kommune.

1.2 IKKE TEKNISK RESUMÉ

Erik Sørensens bedrift består af denne ene ejendom med dyrehold.

Produktionen ønskes udvidet for at optimere antallet af dyr til to malkerobotter, som erstatter den eksisterende malkestald. To nye malkerobotter optager mindre plads end den eksisterende malkestald og på denne plads etableres 12 ekstra sengebåse til de ekstra køer.

Ansøgningens nudrift tager udgangspunkt i VVM-screening af den 12. november 2004.

Tilladt dyrehold i nudrift og ansøgt drift:

Tilladt dyrehold			Ansøgt drift		
Dyre kategori	Antal	DE	Dyre kategori	Antal	DE
Køer, tung race	110	172,16	Køer, tung race	120	187,81
Opdræt, 6 - 27 mdr.	97	49,31	Opdræt, 6 - 27 mdr.	104	52,34
Småkalve, 0 - 6 mdr.	27	7,29	Småkalve, 0 - 6 mdr.	29	7,83
Tyrekalve, 40 - 65 kg.	55	0,90	Tyrekalve, 40 - 65 kg.	60	0,98
I alt		229,66	I alt		248,96

Bygningsmæssige ændringer:

Der foretages ingen bygningsmæssige ændringer, udvidelsen kan rummes i det eksisterende staldanlæg i forbindelse med, at eksisterende malkestald erstattes af to malkerobotter og 12 ekstra sengebåse.

Derudover opføres en ny gyllebeholder på ca. 3.000 m³.

Placering af nyt byggeri:

Den nye gyllebeholder etableres syd for kostalden. Anlægget etableres i tilknytning til eksisterende bebyggelse. Der henvises til bilag 3, Anlægstegning – situationsplan.

Husdyrgødning

Som følge af staldindretningen produceres der i dag gylle og dybstrøelse på ejendommen, hvilket er det samme i ansøgt produktion.

I ansøgt drift vil gylle blive opbevaret i ejendommens gyllebeholdere og udbringning af flydende husdyrgødning på sort jord og græsmarker sker ved nedfældning i henhold til Husdyrgødningsbekendtgørelsens regler.

Dybstrøelse opbevares på møddingsplads eller udbringes direkte fra stald.

Størstedelen af transporter med husdyrgødning foregår helt lokalt via Holtlundsvej. 10-15 % af husdyrgødningen vil dog blive transporteret gennem landsbyen Grølsted til mark 30 og 31. Ca. 3 % af gyllen vil blive transporteret gennem Skorup til mark 101 og 102, Der henvises til bilag 5: Transportveje.

Udbringningsarealer

I ansøgt drift rådes der over 121,89 ha ejet areal til udbringning af husdyrgødning. Derudover vil en del af den producerede husdyrgødning (ca. 8 DE) blive afsat til nabo. Størstedelen af udspretningsarealerne ligger samlet omkring ejendommen og en et mindre areal på ca. 16 ha ligger inden for en radius af ca. 2,5 km, Der henvises til bilag 1, Arealoversigt.

Transporter til og fra ejendommen

Antallet af transporter forventes at stige som følge af udvidelsen. Stigningen skønnes at være fra ca. 735 til ca. 778 transporter årligt svarende til en stigning fra gennemsnitligt 2,0 til 2,1 transporter i døgnnet.

Forventet udvikling i støv, støj og fluer

Udvidelsen forventes ikke at give anledning til øgede gener for naboer i form af støv og støj. Dette skyldes at der ikke sker ændringer i arbejdsgange der giver anledning til støv og støj. Idet mængden af foder der skal håndteres og antallet af transporter kun stiger beskedent.

Der forventes ingen øgede gener i form af fluer, idet fluer søges bekæmpet effektivt i stalden.

Resultat af it-ansøgningssystemets lugt beregninger

It-systemets lugtberegninger viser, at staldanlægget overholder afstandskravene til enkeltbolig, samlet bebyggelse og by vedr. lugt. Der forventes derfor ingen væsentlige gener som følge af ændringen/udvidelsen i form af lugt.

Der henvises til bilag 7, for at se afstand til nærmeste nabo, samlet bebyggelse og byzone.

Silkeborg Kommune har vurderet, at udvidelsen foregår på en sådan måde, at der ikke sker nogen væsentlig påvirkning af landskabet eller af det omgivende miljø med lugt eller forurenende stoffer. På grundlag af de i sagen foreliggende oplysninger, meddeler Silkeborg Kommune en § 11-godkendelse til ejendommen på en række anførte vilkår.

1.3 AFGØRELSE OM MILJØGODKENDELSE

Silkeborg Kommune vurderer på baggrund af det oplyste:

- at ansøger har truffet de nødvendige foranstaltninger til at forebygge og begrænse forureningen fra husdyrbruget og til at modvirke eventuelle skadelige virkninger på miljøet
- at husdyrbruget i øvrigt kan drives på stedet uden at påvirke omgivelserne på en måde, som er uforenelig med hensynet til omgivelserne
- at de kort- og langsigtede miljøpåvirkninger og den samlede miljøpåvirkning fra husdyrbrugets produktion begrænses til et acceptabelt niveau, når de til enhver tid gældende generelle miljøregler for den pågældende type husdyrbrug og de supplerende vilkår for miljøgodkendelsen overholdes
- at husdyrbruget - under overholdelse af de til enhver tid gældende generelle miljøregler for den pågældende type husdyrbrug og af de supplerende vilkår for miljøgodkendelsen - vil anvende den bedste tilgængelige teknik
- at produktionen ikke vil medføre en væsentlig påvirkning af:
 - o Nabobeboelser
 - o Natura 2000-områder³ og natur i øvrigt
 - o Overfladevand
 - o Nitratfølsomme indvindingsområder
 - o Landskabelige værdier og værdifulde kulturmiljøer

Silkeborg Kommunes afgørelse begrundes med ovenstående vurdering, og med at øvrige generelle afstandskrav samt de generelle beskyttelsesniveauer i bilag 3 i Bekendtgørelse nr. 648 af 18. juni 2007 om tilladelse og godkendelse m.v. af husdyrbrug overholdes.

Silkeborg Kommune godkender hermed udvidelsen af det ansøgte husdyrhold på bedriften beliggende Holtlundsvej 18, 8882 Fårvang, matr. nr. 11c m.fl., Grølsted by, Skorup med 19,3 DE, svarende til maksimalt 248,96 DE efter udvidelsen.

Udover miljøgodkendelse af bedriftens nuværende og planlagte produktionsanlæg og besætning meddeles der ved denne skrivelse:

- Miljøgodkendelse til udbringning af husdyrgødningen fra produktionen på de arealer – og i det omfang – som fremgår af bilagene
- Miljøgodkendelse af ny gyllebeholder på 3.000 m³

³ Natura 2000-områder: Internationale naturbeskyttelsesområder udpeget på baggrund af EU's habitat- og fuglebeskyttelsesdirektiver.

Miljøgodkendelsen omfatter alene ejendommen Holtlundsvej 18 med de angivne arealer, som fremgår af bilag 1.

Afgørelsen om miljøgodkendelse er truffet på grundlag af oplysningerne i IT-ansøgningen, Version 4, modtaget d. 15. 09. 2011 og supplerende oplysninger modtaget i perioden frem til den 16. 10. 2011. Ansøgning er indsendt første gang den 15. februar 2010.

Miljøgodkendelsen meddeles i henhold til § 11 i husdyrloven⁴, samt reglerne i godkendelsesbekendtgørelsen⁵, og omfatter de miljømæssige forhold, det vil sige forhold af betydning for det omgivende miljø som beskrevet i loven og bekendtgørelsen.

Miljøgodkendelsen fritager ikke fra krav om eventuelle tilladelser, godkendelser, dispensationer eller lignende efter anden lovgivning og efter andre bestemmelser som f.eks. Museumslovens⁶ bestemmelser vedrørende fund af fortidsminder i forbindelse med jordarbejde.

Etablering af de nye anlæg må ikke igangsættes, før der er givet en byggetilladelse fra Silkeborg Kommune og eventuelle andre nødvendige tilladelser fra kommunen eller andre relevante myndigheder.

Dyreenheder er beregnet efter de nugældende omregningsfaktorer i husdyrgødningsbekendtgørelsen. Miljøvurderingerne er gennemført i forhold til det maksimale antal dyr og den faktiske størrelse og sammensætning af dyreholdet, og miljøgodkendelsen tager derfor afsæt heri, uagtet at der på et senere tidspunkt måtte ske ændringer i beregning af antal dyreenheder.

1.4 VILKÅR

Formålet med at fastsætte konkrete vilkår for husdyrbrugets drift og indretning er at sikre,

- At husdyrbruget drives og indrettes i overensstemmelse med ansøgningsmaterialet og miljøredegørelsen.
- At kravet om reduktion af ammoniaktab fra stald og lager overholdes.
- At yderligere miljøkrav fastsat på grundlag af kommunalbestyrelsens vurdering af ansøgningsmaterialet overholdes.
- At risikoen for forurening eller gener ud over de forventede ifølge miljøvurderingen nedsættes.

Miljøgodkendelsen meddeles under forudsætning af overholdelse af den til enhver tid gældende husdyrgødningsbekendtgørelse⁷, øvrige til enhver tid gældende generelle miljøregler og nedenstående supplerende vilkår:

⁴ Lov nr. 1572 af 20. december 2006 om miljøgodkendelse m.v. af husdyrbrug

⁵ Bekendtgørelse nr. 648 af 18. juni 2007 om tilladelse og godkendelse m.v. af husdyrbrug

⁶ Lovbekendtgørelse nr. 1505 af 14. december 2006 af museumsloven.

⁷ Bekendtgørelse om husdyrbrug og dyrehold for mere end 3 dyreenheder, husdyrgødning, ensilage m.v.

Vilkårene er nummeret efter det afsnit hvor de er stillet. F.eks. er vilkår 3.1.1 stillet i afsnit 3.1 Bygge- og beskyttelseslinjer, fredninger mv.

Vilkår:

3.1.1: Bygge og beskyttelseslinjer

- Der skal etableres en stedse vedligeholdt beplantning, som i løbet af 4-5 år giver en vedvarende, effektiv afskærmning. Beplantningsbæltet skal etableres, på egen grund, langs med skellet til matr. nr. 1 g, Skorup By, Skorup. Hegnet skal have samme placering og udformning som det nuværende læbælte, se figur 3.1.4. Læbæltet skal starte ca. 75m syd for Holtlundsvej og gå ca. 200m mod syd. Beplantningsbæltet skal enten bestå af min. 3 rækker træer og buske eller af anden beplantning med samme afskærmende effekt.

4.1.1: Husdyrhold og staldindretning

- Ejendommen Holtlundsvej 18 tillades drevet med en produktion på maksimalt:
 - 120 stk. årskøer, tung race,
 - 133 stk. årsopdræt (0-27 mdr.)Svarende til i alt 248,96 DE beregnet efter de omregningsfaktorer, som er gældende i bekendtgørelsen nr. 717 af 2/7 2009 ("ny DE") og beregnet under en forudsætning om en mælkeydelse pr. ko på maksimalt 12.000 kg mælk pr. år. Der accepteres udsving i antal (+/- 10 %) mellem de enkelte dyregrupper under den forudsætning, at det godkendte antal dyreenheder ikke overskrides."
- Husdyrbruget skal på Silkeborg Kommunes forlangende fremvise dokumentation for størrelsen af den årlige husdyrproduktion.
- Alle skrabeanlæg i staldbygninger skal som minimum køre hver 2. time. Dog kan skraberens standses i sommerperioden på de tidspunkter, hvor der ikke er dyr i stalden. (reduktion til ca. 9 skrabninger dagligt)
- Tværgange, som ikke skrubes automatisk, skal hver dag rengøres manuelt mindst 2-3 gange.
- Der skal etableres timer på skrabeanlæggene - eller tilsvarende - som kan dokumentere, at der skrubes mindst 12 gange i døgnet.
- Skraber skal være etableret senest 1 år efter miljøgodkendelsen er meddelt.
- Malkekøerne skal være ude ca. 1 måned om året sammenlagt.
- Årsopdræt fra 6 - 27 mdr. skal ude hele døgnet i 6 måneder om året.
- For alle udegående dyr skal perioden de er udegående registreres i et egenkontrolskema, som dokumentation for at dyrene er på græs i den periode, som er forudsat i ansøgningsmaterialet.

4.5.1 Energi og vandforbrug

- Der skal mindst 1 gang årligt foretages aflæsning af el- og vandforbruget. Forbruget skal indføres i en driftsjournal, således at forbruget kan sammenlignes med tidligere års forbrug.

4.6.1 Spildevand herunder regnvand

- Vask af maskiner og redskaber må kun ske på befæstede arealer med afløb til gyllebeholder.

4.7.1 Affald

- Virksomheden skal registrere producerede affaldstyper, samt mængder, modtager og transportør, se skema i afsnit 10 om egenkontrol.

4.9.1. Driftsforstyrrelser eller uheld

- Der skal udarbejdes en beredskabsplan, som fortæller, hvornår og hvordan der skal reageres ved uheld, som kan medføre konsekvenser for det eksterne miljø. Beredskabsplan skal være udarbejdet og indsendt til kommunen senest 3 måneder efter godkendelsen er givet.
- Beredskabsplanen skal som minimum indeholde:
 - – Procedurer, som beskriver relevante tiltag med henblik på at "stoppe ulykken/uheldet" og begrænse udbredelsen.
 - – Oplysninger om hvilke interne/eksterne personer og myndigheder, der skal alarmeres og hvordan.
 - – Kortbilag over bedriften med angivelse af miljøfarlige stoffer, afløbs- og drænsystemer og vandløb mm.
 - – En opgørelse over materiel der er tilgængeligt på bedriften, eller som kan skaffes med kort varsel, der kan anvendes i forbindelse med afhjælpning, inddæmning og opsamling af spild/lækage, som kan medføre konsekvenser for det eksterne miljø.
- Beredskabsplanen skal være tilgængelig og synlig for ejendommens ansatte og andre, der arbejder på bedriften. Den driftsansvarlige skal løbende sikre sig, at husdyrbrugets medarbejdere er bekendt med gældende regler - herunder beredskabsplanen - og overholder dem i praksis.

5.2.1 Flydende husdyrgødning

Påfyldning af gyllevogne o.l. skal enten foregå på en plads med afløb til opsamlingsbeholder for flydende husdyrgødning, eller med gyllevogne som har påmonteret pumpe og returløb, således at spild af flydende husdyrgødning undgås.

Der må ikke pumpes gylle fra fortanken til gyllebeholdere eller mellem gylletanke på lørdage og søn- og helligdage.

Gyllebeholderen fra år 1979 skal kontrolleres for styrke og tæthed inden 1. juni 2012.

5.6 Fast gødning

Al dybstrøelse og fast gødning skal fra 1. august 2012 opbevares på møddingplads med afløb til gyllesystemet, indtil det udbringes på markerne, eller det skal køres direkte fra staldene til udbringning på markerne.

Afløbsbrønde, tagnedløbsbrønde og lignende, skal løbende vedligeholdes, så der ikke ved eventuelle uheld kan afledes gylle, møddingsvand eller ensilagevand til drænsystemet.

5.7 Anden organisk gødning

Der må ikke modtages anden organisk gødning på husdyrbruget

6.3 Fluer og skadedyr

Arealerne omkring bygninger og tilkørselsveje skal holdes fri for affald, gødning og foderrester m.v. og på et højt hygiejneniveau.

6.5 Støj for anlæg og maskiner

Såfremt tilsynsmyndigheden skønner, at eventuelle klager vedrørende støj er velbegrundede, skal ejendommen for egen regning eftervise, at de stillede støjkrav er overholdt.

Støjmåling kan max. kræves 1 gang årligt på tilsynsmyndighedens forlangende, medmindre der er konstateret overtrædelse af gældende støjgrænser. Målingerne skal udføres i overensstemmelse med miljøstyrelsens vejledninger herom.

7.2 Påvirkning af søer og vandløb

Der skal være fosforbalance på bedriftens arealer. Det forudsættes, at der ikke tilføres fosfor med handelsgødning/uorganisk gødning, såfremt der er balance eller fosforoverskud på arealerne (startgødning til majs undtaget). Der må ikke tilføres arealerne anden organisk gødning med indhold af fosfor.

Der skal udlægges 5-meter-bræmmer omkring søerne på mark nr. 19-0. Placeringen af bræmmer fremgår af bilag 9. Indenfor bræmmen, må der ikke gødskes, sprøjtes, foretages jordbehandling eller køres med maskiner. Der skal bevares en naturlig vegetation i bræmmerne. 5-meter-bræmmen regnes fra søens kronekant. Zonen må gerne afgræsses, forudsat at dyrene ikke træder søens brinker i stykker.

7.3 Kvælstof og fosfor til fjord og hav

Der må maksimalt udbringes husdyrgødning svarende til 213,9 DE på de udbringningsarealer, som hører til ejendommen Holtlundsvej 18 (125,9 ha), jf. bilag 1. Antallet af DE er beregnet ud fra en forudsætning om en maksimal mælkeproduktion på 12.000 kg mælk pr. ko.

1.5 OFFENTLIGHED

Partshøring, Nabohøring

Udkastet til miljøgodkendelse blev den 14. maj 2012 udsendt i høring hos naboer og skønnede parter i sagen, ansøger selv og organisationer og private, der har anmodet herom med frist for afgivelse af bemærkninger på 3 uger frem til den 4. juni 2012.

Der indkom følgende bemærkninger:

Ejeren af Holtlundsvej 14 har i skrivelse af 25. maj 2012 kommet med følgende kommentarer.

”Vi har lige fået fældet træer og busker så vi kan se naturen. Jeg vil gerne at der ikke bliver plantet et læbælte, men en vedligeholdelse af nuværende ville være ok”

Silkeborg Kommune har nu ændret vilkåret til nedenstående:

VILKÅR

- Der skal etableres en stedse vedligeholdt beplantning, som i løbet af 4-5 år giver en vedvarende, effektiv afskærmning. Beplantningsbæltet skal etableres, på egen grund, langs med skellet til matr. nr. 1 g, Skorup By, Skorup. Hegnet skal have samme placering og udformning som det nuværende læbælte, se figur 3.1.4. Læbæltet skal starte ca. 75m syd for Holtlundsvej og gå ca. 200m mod syd. Beplantningsbæltet skal enten bestå af min. 3 rækker træer og buske eller af anden beplantning med samme afskærmende effekt.

Vi vurderer dermed, at kravet til udsigt er efterkommet.

Der er ikke kommet flere bemærkninger i høringsperioden.

Offentliggørelse

Godkendelsen bekendtgøres ved annoncering på kommunens hjemmeside og i Ekstra Posten onsdag den 20. juni 2012.

Følgende er samtidig underrettet om godkendelse:

Ansøger

Erik Sørensen, Holtlundsvej 18, 8882 Fårvang.

Naboer, der har som har anmodet herom, samt klageberettigede organisationer, se samlet liste efter afsnit 1.6.

1.6 KLAGEVEJLEDNING

Der kan efter kapitel 7 i Lov om miljøgodkendelse m.v. af husdyrbrug klages over Kommunens afgørelse. Klageberettigede omfatter ansøger, Miljøministeren, Sundhedsstyrelsen samt enhver, der må antages at have en individuel, væsentlig interesse i sagens udfald. Der kan desuden klages af visse organisationer, som angivet i §§ 85-87 i Lov om miljøgodkendelse m.v. af husdyrbrug.

Afgørelsen vil blive offentliggjort i Ekstraposten den 20. juni 2012 og endvidere på kommunens hjemmeside www.silkeborgkommune.dk.

Eventuel klage skal være skriftlig og stiles til Natur- og Miljøklagenævnet, men skal indsendes til Silkeborg Kommune, Søvej 1, 8600 Silkeborg eller, så vidt det er muligt, per e-mail til teknisk@silkeborg.dk. Klagen skal være modtaget senest 4 uger fra offentliggørelsen dvs. senest den 18. juli 2012 indenfor kontorets åbningstid, som er kl. 15:30.

Kommunen videresender klagen til Natur- og Miljøklagenævnet umiddelbart efter klagefristens udløb. Ansøger vil få besked af kommunen, hvis der kommer klager over afgørelsen.

Det er en betingelse for Natur- og Miljøklagenævnets behandling af Deres klage, at De indbetaler et gebyr til Natur- og Miljøklagenævnet. Klagegebyret er fastsat til 500 kr. for privatpersoner og 3.000 kr. for alle andre klagere, herunder virksomheder, organisationer og offentlige myndigheder.

De modtager en opkrævning på gebyret fra Natur- og Miljøklagenævnet, når nævnet har modtaget klagen, fra Silkeborg Kommune. De skal benytte denne opkrævning ved indbetaling af gebyret. Natur- og Miljøklagenævnet modtager ikke check eller kontanter. Natur- og Miljøklagenævnet påbegynder behandlingen af klagen, når gebyret er modtaget. Betales gebyret ikke på den anviste måde og inden for den fastsatte frist på 14 dage, afvises klagen fra behandling. Vejledning om gebyrordningen kan findes på Natur- og Miljøklagenævnets hjemmeside.

Gebyret tilbagebetales, hvis

- 1) klagesagen fører til, at den påklagede afgørelse ændres eller ophæves,
- 2) klageren får helt eller delvis medhold i klagen, eller
- 3) klagen afvises som følge af overskredet klagefrist, manglende klageberettigelse eller fordi klagen ikke er omfattet af Natur- og Miljøklagenævnets kompetence.

Det bemærkes, at hvis den eneste ændring af den påklagede afgørelse er forlængelse af frist for efterkommelse af afgørelse som følge af den tid, der er medgået til at behandle sagen i klagenævnet, tilbagebetales gebyret dog ikke.

En klage har normalt ikke opsættende virkning, med mindre Natur- og Miljøklagenævnet beslutter andet. Hvis tilladelsen indeholder vilkår til sikring af de landskabelige værdier eller vilkår om placering af gyllebeholdere, må tilladelsen ikke udnyttes før klagefristens udløb, og i disse tilfælde har klagen opsættende virkning, med mindre Natur- og Miljøklagenævnet beslutter andet. Udnyttelse af tilladelsen sker på ansøgers eget ansvar og indebærer ingen begrænsninger i Natur- og Miljøklagenævnets ret til at ændre eller ophæve afgørelsen.

Ifølge § 90 i Lov om miljøgodkendelse m.v. af husdyrbrug kan afgørelsen desuden prøves ved domstolene. Et eventuelt sagsanlæg skal anlægges inden 6 måneder efter, at afgørelsen er offentliggjort, dvs. senest den 20. december 2012.

Med venlig hilsen

Morten Horsfeldt Jespersen
Sektionsleder

Peter Fabrin
Ingeniør

Kopi af udkast til afgørelse inkl. bilag er sendt til:

Ansøger:

Erik Sørensen, Holtlundsvej 18, 8882 Fårvang

Konsulent:

Miljøkonsulent Carsten Buskov, LandboMidtØst, e-mail cab@lmo.dk

Orientering om udkast til afgørelse er sendt til:

Ejer og lejere af beboelser indenfor det såkaldte "konsekvensområde".

Konsekvensområdet for lugt, som det er defineret i FMK-vejledningen, er et område, "hvor det erfaringsmæssigt har vist sig, at lugt i det væsentlige kan observeres". Konsekvensområdet kan erstattes af den i IT-ansøgningen beregnede lugtgenæfnstand til byzone, der i denne ansøgning er beregnet til 173 m målt fra det vægtede lugtcentrum for husdyrbruget.

Følgende ejendomme ligger indenfor lugtgenæfnstand til byzone.

Inger Bisgaard Ravn, Holtlundsvej 14, 8882 Fårvang.

Matrikulære naboer:

Aage Nissen Pedersen, Skorupgårdsvej 8, 8882 Fårvang.

Bortforpagtere af arealer:

Stine Østergaard Bak, Holtlundsvej 3, 8882 Fårvang (mark 4-2 og 4-3)

Flemming Pedersen, Skorupgårdsvej 15, 8882 Fårvang (mark 7-1 og 10)

Gerda Kirstine Jessen, Thorsøvej 42, 8882 Fårvang (mark 12, 13, 14, 15 og 15-1)

Jesper Hee Sørensen, Skovladen 50, 8882 Fårvang (mark 18)

Jens Jørgen Simonsen, Thorsøvej 88, 8882 Fårvang (mark 19 og 20)

Ejere af aftalearealer:

Mona Skree Sørensen, Thorsøvej 33, 8882 Fårvang

Kopi af endelig afgørelse inkl. bilag er sendt til:

Ansøger:

Erik Sørensen, Holtlundsvej 18, 8882 Fårvang

Konsulent:

Miljøkonsulent Carsten Buskov, LandboMidtØst, e-mail cab@lmo.dk

Kopi af afgørelse sendt til:

Danmarks Naturfredningsforening, Masnedøgade 20, 2100 Kbh. Ø - via e-mail:	dn@dn.dk
Danmarks Sportsfiskerforbund, Skyttevej 4 7182 Bredsten4, Vingsted, 7182 Bredsten - via e-mail	jkt@sportsfiskerforbundet.dk
Det økologiske Råd, Blegdamsvej 4B, 2200 København N - via e-mail	husdyr@ecocouncil.dk
Dansk Ornitologisk Forening, Vesterbrogade 140, 1620 Kbh. V - via e-mail:	natur@dof.dk
Naturstyrelsen, Haraldsgade 53, 2100 København Ø - via e-mail	nst@nst.dk
Sundhedsstyrelsen, Embedslægerne Midtjylland, Lyseng Allé 1, 8270 Højbjerg - via e-mail	midt@sst.dk
Danmarks Fiskeriforening, Nordensvej 3, Taulov, 7000 Fredericia - via e-mail	mail@dkfisk.dk
Ferskvandsfiskeriforeningen for Danmark, Formand: Niels Barslund - via e-mail	nb@ferskvandsfiskeriforeningen.dk
Arbejderbevægelsens Erhvervsråd, Reventlowsgade 14, 1 sal, 1651 Kbh. V - via e-mail:	ae@aeraadet.dk
Forbrugerrådet, Fiolstræde 17, Postboks 2188, 1017 Kbh. K - via e-mail	fbr@fbr.dk

2 GENERELLE FORHOLD

2.1 BESKRIVELSE AF HUSDYRBRUGET

Miljøgodkendelsen gælder for husdyrbruget Holtlund, Holtlundsvej 18, 8882 Fårvang og omfatter landbrugsmæssige aktiviteter på ejendommen.

Erik Sørensen, Holtlundsvej 18, 8882 Fårvang ønsker at udvide den nuværende besætning på 110 Malkekøer med tilhørende opdræt til 120 Malkekøer med opdræt. Dette svarer til en udvidelse fra 229,66 DE. til 248,96 DE (dyreenheder).

I forbindelse med udvidelsen ansøges der om etablering af en gyllebeholder på 3.000m³, se placering på oversigtstegning i afsnit 4.1, samt af det samlede tegningsmateriale i bilag 3.

Erik Sørensens bedrift består af denne ene ejendom med dyrehold. Produktionen ønskes udvidet for at optimere antallet af dyr til to malkerobotter, som erstatter den eksisterende malkestald. To nye malkerobotter optager mindre plads end den eksisterende malkestald, på denne plads etableres 12 ekstra sengebåse til de ekstra køer.

Ansøgningens nudrift tager udgangspunkt i vvm-screeningsafgørelse af den 12. november 2004.

Tilladt dyrehold i nudrift og ansøgt drift:

Tilladt dyrehold			Ansøgt drift		
Dyre kategori	Antal	DE	Dyre kategori	Antal	DE
Køer, tung race	110	172,16	Køer, tung race	120	187,81
Opdræt, 6 - 27 mdr.	97	49,31	Opdræt, 6 - 27 mdr.	104	52,34
Småkalve, 0 - 6 mdr.	27	7,29	Småkalve, 0 - 6 mdr.	29	7,83
Tyrekalve, 40 - 65 kg.	55	0,90	Tyrekalve, 40 - 65 kg.	60	0,98
I alt		229,66	I alt		248,96

Bygningsmæssige ændringer:

Der foretages ingen bygningsmæssige ændringer, udvidelsen kan rummes i det eksisterende staldanlæg i forbindelse med, at eksisterende malkestald erstattes af to malkerobotter og 12 ekstra sengebåse.

Placering af nyt byggeri:

Ny gyllebeholder etableres i tilknytning til eksisterende bebyggelse.

Husdyrgødning

Som følge af staldindretningen produceres der i dag gylle og dybstrøelse på ejendommen, hvilket er det samme i ansøgt produktion.

I ansøgt drift vil gylle blive opbevaret i ejendommens gyllebeholdere. Dybstrøelse opbevares dels på møddingsplads og køres dels direkte ud og nedpløjes.

Gylle nedfældes på sort jord om foråret og nedfældes i græs i forår og sommer. Dybstrøelse opbevares på møddingsplads eller udbringes direkte fra stald.

Størstedelen af transporter med husdyrgødning foregår helt lokalt via Holtlundsvej. 10-15 % af husdyrgødningen vil dog blive transporteret gennem landsbyen Grølsted til mark 30 og 31. Ca. 3 % af gyllen vil blive transporteret gennem Skorup til mark 101 og 102. Der henvises til bilag 5 for oversigt over transportveje.

Udbringningsarealer

I ansøgt drift rådes der over 121,89 ha ejet areal til udbringning af husdyrgødning. Derudover vil en del af den producerede husdyrgødning (ca. 8 DE) blive afsat til nabo. Størstedelen af udspretningsarealerne ligger samlet omkring ejendommen og en et mindre areal på ca. 16 ha ligger inden for en radius af ca. 2,5 km. Der henvises til bilag 1: Arealoversigt.

Transporter til og fra ejendommen

Antallet af transporter forventes at stige svagt som følge af udvidelsen. Stigningen skønnes at være fra ca. 735 til ca. 778 transporter årligt svarende til en stigning fra gennemsnitligt 2,0 til 2,1 transporter i døgnnet.

Forventet udvikling i støv, støj og fluer

Udvidelsen forventes ikke at give anledning til øgede gener for naboer i form af støv og støj. Dette skyldes at der ikke sker ændringer i arbejdsgange der giver anledning til støv og støj. Idet mængden af foder der skal håndteres og antallet af transporter kun stiger beskedent.

Der forventes ingen øgede gener i form af fluer, idet fluer søges bekæmpet effektivt i stalden.

Resultat af it-ansøgningssystemets lugt beregninger

It-systemets lugtberegninger viser, at staldanlægget overholder afstandskravene til enkeltbolig, samlet bebyggelse og by vedr. lugt. Der forventes derfor ingen væsentlige gener som følge af udvidelsen i form af lugt. Der henvises til bilag 7: Afstand til nærmeste nabo, samlet bebyggelse og byzone.

Resultat af it-ansøgningssystemets ammoniak beregninger

Staldanlægget lever op til det generelle ammoniakreduktionskrav om reduktion af ammoniakfordampningen med 25 % (2010) fra alle stalde, hvor der sker ændringer i staldsystem eller dyrehold målt i forhold til fastlagte referencestal. Kravet nås ved øget hyppighed af skrabning i kostalden. Stalden er indrettet med fast gulv med skrabere. I beregningerne er der forudsat 25 % effekt på reduktion af ammoniakemission af skraberne ved 12 skrabninger i døgnnet.

Andelen af dybstrøelse, der køres direkte ud, er regnet som standard (65 %) i ansøgningssystemet.

Anlægget ligger mere end 1 km fra sårbare naturområder (defineret i husdyrlovens § 7), og der er derfor ikke ammoniakdepositionsregninger i it-systemet. Udvidelsen forventes derfor ikke at få konsekvenser for sårbare natur.

Resultat af it-ansøgningssystemets udvaskningsberegninger vedr. udbringningsarealerne

Ejendommen har et udbringningsareal på 121,9 ha, heraf 28,8 ha forpagtede arealer. Med dette areal opfyldes harmonikravet på 1,7 DE/ha.

De ejede og forpagtede udbringningsarealer ligger i oplandet til Randers Fjord og desuden i oplandet til Tange Sø

Ingen af arealerne ligger indenfor nitratklasser.

Ansøgningens fosforberegning og nitratberegning til overfladevand viser, at det generelle beskyttelsesniveau er overholdt.

12,57 ha af udbringningsarealet ligger i NFI område (Nitratfølsomt Indvindingsområde), hvor der kan være risiko for udvaskning af nitrat til grundvand. Ansøgningens beregning af nitrat til grundvand viser en uændret udvaskning fra rodzonen, således at det generelle beskyttelses niveau er overholdt.

Ansøgningens mark 101 og 102 er aftalearealer. 0,01 ha af mark 101 er omfattet af fosforklasse 2, og 0,08 ha af mark 102 er omfattet af NFI. Silkeborg Kommune vurderer, at dette ikke udløser arealgodkendelse af modtagers bedrift.

Sluttidspunkt

Installering af malkerobotter og ekstra sengebåse estimeres til at vare ca. 1 år.

Opførelse af plansiloer og gylletank vil være tilendebragt ca. et år efter, at miljøgodkendelsen er givet

Oplysninger om biaktiviteter

Der er ingen godkendelsespligtige biaktiviteter.

2.2 MEDDELELSESPLIGT – ANLÆG, AREALER, EJERFORHOLD

Inden etablering eller ændring af anlæg som fx stalde, afløb og anlæg til gødningsopbevaring skal der indgives anmeldelse til kommunen. Der skal ligeledes indgives anmeldelse, inden der foretages ændringer i dyrehold, drift eller udbringningsarealer.

Kommunen tager herefter stilling til, om ændringen udløser krav om tillæg til miljøgodkendelsen. Udskiftning af arealer inden for samme kategori (ejede/forpagtede og tredjemands arealer) kan ske uden en ny godkendelse, såfremt kommunen vurderer, at de nye arealer ikke er mere sårbare, jf. § 15 i ovennævnte bekendtgørelse om tilladelse og godkendelse m.v. af husdyrbrug.

2.3 GYLDIGHED

Godkendelsen skal være fuldt udnyttet inden 2 år fra dato for meddelelse af miljøgodkendelse jf. § 33 stk. 1 i husdyrloven. Med udnyttet menes, at ansøgt byggeri er opført og taget i brug, og at der er indsat et dyrehold svarende til ansøgt produktion.

Hvis miljøgodkendelsen – efter den 2 årige indkøringsperiode - ikke har været helt eller delvist udnyttet i 3 på hinanden følgende år, bortfalder ifølge § 33 stk. 2 den del af godkendelsen, der ikke har været udnyttet i de seneste 3 år.

Det er ikke hensigten at fravigelser, der skyldes naturlige produktionsudsving, betragtes som kontinuitetsbrud.

2.4 RETSBESKYTTELSE

Med denne miljøgodkendelse følger 8 års retsbeskyttelse. Dato for retsbeskyttelsens udløb er den 20. juni 2020. Kommunen kan dog i særlige tilfælde meddele forbud eller påbud før der er forløbet 8 år, jf. § 40, stk. 2 i Lov om miljøgodkendelse m.v. af husdyrbrug.

2.5 REVURDERING AF MILJØGODKENDELSEN

Virksomhedens miljøgodkendelse skal regelmæssigt og mindst hvert 10. år, tages op til revurdering, jf. § 17 i Bekendtgørelse om tilladelse og godkendelse mv. af husdyrbrug. Den første regelmæssige vurdering skal dog foretages, når der er forløbet 8 år. Det er planlagt at foretage den første revurdering i år 2020.

3 HUSDYRBRUGETS BELIGGENHED OG PLANMÆSSIGE FORHOLD

3.1 BYGGE- OG BESKYTTELSESLINIER, FREDNINGER MV.

MILJØTEKNISK REDEGØRELSE

Den nærmeste nabo ligger ca. 100 m vest for nærmeste hjørne på staldanlægget. Nærmeste samlede bebyggelse er Skorup, der ligger ca. 1.100 m nordvest for husdyrbruget. Nærmeste byzone er Fårvang, der ligger ca. 1.200 m sydvest for husdyrbruget.

Disse afstande er ikke helt de samme som dem, der anvendes når der beregnes på lugtgeneafstande. I forbindelse med vurdering af lugt anvendes afstande fra staldenes lugtcentrum i stedet for nærmeste hjørne af staldanlægget.

Figur 3.1.1 – Oversigtskort som viser placering af nærmeste nabo.



Nyt byggeri overholder alle generelle afstandskrav på nær afstandskravet til naboskel. Der søges om dispensation fra afstandskravet til etablering af plansilo og gyllebeholder i henhold til Lov om miljøgodkendelse af husdyrbrug § 9 stk. 3.

Der søges om dispensation for afstandskravet på 30 m til naboskel – matrikel nr. 1g, Skorup By, Skorup. Afstand fra nyt plansiloanlæg og ny gyllebeholder vil være 10 m til naboskel. Der henvises til bilag 3: Anlægstegning.

Dispensationsansøgningen begrundes med, at ny gyllebeholder og plansilo ønskes placeret i forbindelse med eksisterende anlæg, da det er logistisk hensigtsmæssigt i forhold til arbejdsgangen på bedriften. Ligeledes minimeres transporten af foder og husdyrgødning mest muligt. Arealet øst for det eksisterende byggeri er skrånende og et udpræget lavt område, hvorfor det ikke er en hensigtsmæssig placering for gylletank og plansilo. Byggeri på dette sted vil kræve betydelig udgravning og påfyldning af store mængder grus og sand, hvilket vil være en unødvendig indgriben på dette areal.

Boligen på matrikel nr. 1 g, Skorup By, Skorup ligger på adressen Skorupgårdsvej 8, og afstanden fra gyllebeholder og plansilo til denne bolig vil være ca. 475 m. Det er derfor ansøgers vurdering, at en dispensation fra afstandskravet ikke vil medføre gener for naboen.

Der etableres ikke nye driftsbygninger eller opbevaringsanlæg til husdyrgødning og ensilage indenfor 50 m fra nabobeboelse.

KOMMUNENS BEMÆRKNINGER OG VURDERING

Der bygges ikke indenfor en afstand af 300 m til samlet bebyggelse, byzone, fremtidig byzone, sommerhusområder eller fremtidige sommerhusområder eller områder i landzone der i lokalplan er udlagt til boligformål, blandet bolig og erhverv eller til offentlige formål (beboelse, institutioner, rekreative formål o.l.) jf. husdyrloven § 20, stk. 2.

Der bygges ikke inden for strand-, klit-, sø-, å- og fortidsmindebeskyttelseslinjer. Der bygges ikke inden for skov-, eller kirkebyggelinjer.

I nedenstående tabel er sammenlignet den faktiske afstand fra nærmeste hjørne på de nye anlæg, til de i § 6 og § 8 i husdyrloven fastsatte afstandskrav.

Tabel 3.1.2 oversigt over afstandskrav som skal overholdes.

	Afstand fra nærmeste hjørne	Lovkrav (minimum)
Ikke-almene vandforsyningsanlæg	Ca. 1.600 m	25 m
Almene vandforsyningsanlæg (Skorup Vandværk)	Ca. 1200 m	50 m
Vandløb/dræn/søer	> 15 m	15 m
Offentlig vej/privat fællesvej (Holtlundsvej)	Ca. 100 m	15 m
Levnedsvirksomhed	> 25 m	25 m
Beboelse på samme ejendom	Ca. 75 m	15 m

(målt fra kostald)		
Skel (mark mod vest)	Ca. 10 m	30 m
Nabobeboelse (fra nærmeste hjørne på kostald)	Ca. 65 m	50 m
Samlet bebyggelse	Ca. 1100 m	50 m
Byzone/Fremtidig byzone	Ca. 1200 m	50 m

Figur 3.1.4 Oversigtskort over husdyrbruget som viser placering af nye og eksisterende anlæg i forhold til skel, vej, naboer mv.



Kommunen vurderer, at de generelle afstandskrav til vandforsyning, vej og vandløb m.v. i henhold til § 8 i lov om miljøgodkendelse m.v. af husdyrbrug er overholdt, se mere detaljeret kort i bilag 2 og 3.

Dispensation til naboskel:

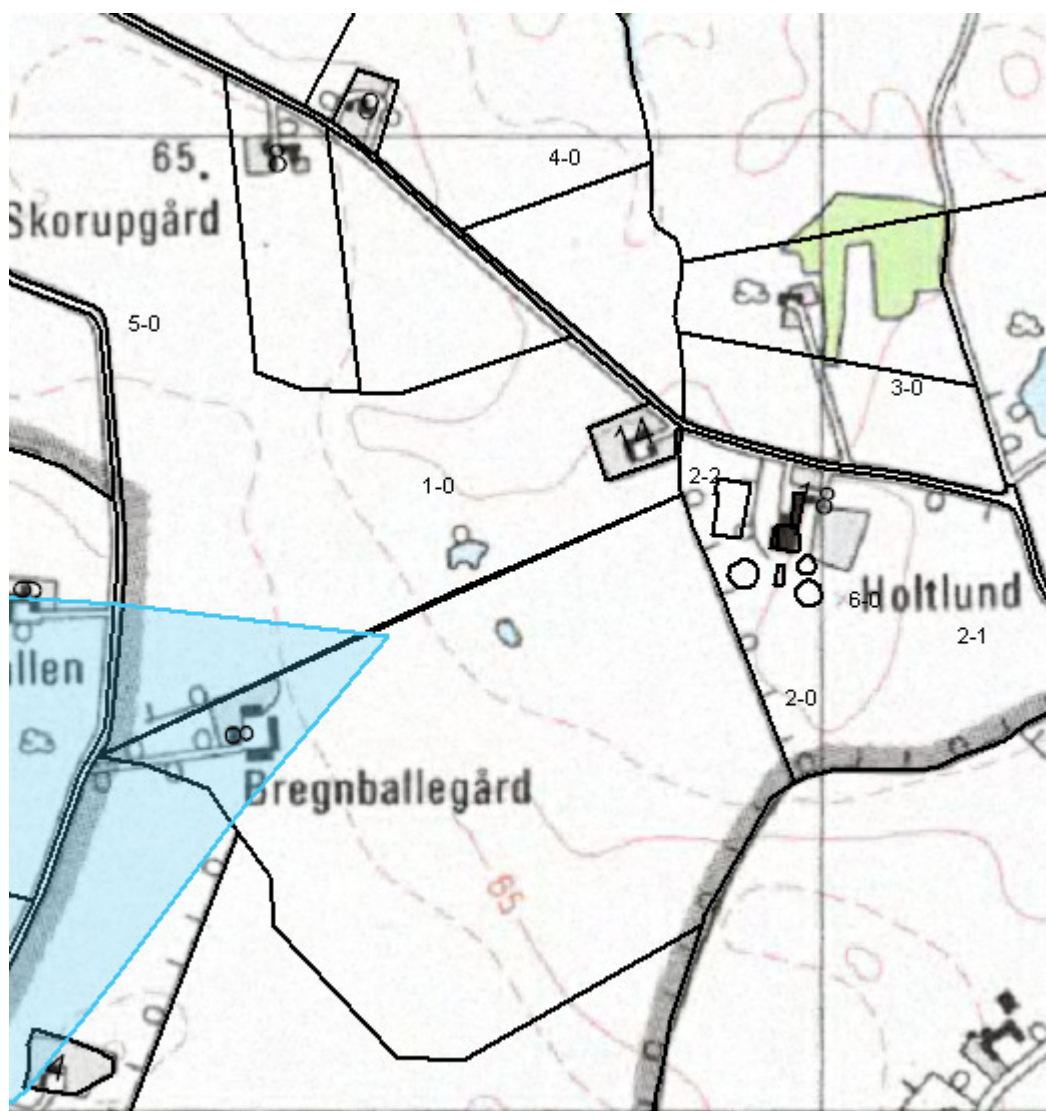
Da afstanden fra gyllebeholder til naboskel bliver på 10m og afstandskravet i § 8 i husdyrloven er mindst 30m, er der søgt om dispensation til at bygge tættere på naboskel.

Silkeborg Kommune kan med lovhjemmel i Husdyrlovens § 9 stk. 3 i de tilfælde hvor overholdelse af de i § 8 nævnte afstandskrav ikke er mulig for husdyrbrug, meddele dispensation herfra og fastsætte vilkår til indretning og drift.

Kommunalbestyrelsen fastsætter vilkår om indretning og drift i forbindelse med tilladelser eller godkendelser efter §§ 10-12. Kommunalbestyrelsen skal fastsætte vilkår, som sikrer, at der ikke opstår forurening eller væsentlige gener.

Kommunen har i henhold til Forvaltningsloven, sendt ansøgningen om dispensation i høring hos de berørte naboer, i perioden fra den 30. november til den 14. december 2010. Naboen har matrikel nr. 1 g, Skorup By, Skorup og adressen er Skorupgårdsvej 8.

Oversigtskort som viser matrikelskel, samt naboejendommens, Skorupgårdsvej 8 placering (Bregnballelegård).



Silkeborg Kommune har ikke modtaget nogen bemærkninger fra naboen i ovenstående høringsperiode.

Silkeborg Kommune har ud fra de foreliggende oplysninger besluttet, at meddele dispensation fra afstandskarvet på de 30m til naboskel ned til 10m.

Dette begrundes med, at

- ingen af naboerne bor nærmere end 100m fra bygningerne og udsigten fra deres stuehus vil ikke ændres væsentligt af, at byggeriet ligger tættere end de 30m på skellet, med det stillede vilkår til beplantning.
- Det vil ikke medføre væsentligt forøget forurening eller væsentlig øgede gener i form af lugt, lys, støv og støj.
- Der er ikke modtaget bemærkninger fra naboen i høringsperioden.

Dispensation meddeles i henhold til § 9 stk. 3 i *Lov om miljøgodkendelse m.v. af husdyrbrug*.

For at sikre, at naboerne ikke føler sig generet af anlæggene, samt den daglige brug af disse, har Silkeborg Kommune besluttet, at stille vilkår om etablering og vedligeholdelse af et 3 raket hegnet i skel. Ifølge luftfoto er der allerede i dag et levende hegnet på en del af strækningen.

Ved overholdelse af nedenstående vilkår vurderer Silkeborg Kommune, samlet set, at der ikke vil forekomme væsentlige gener for de omkringboende, som følge af udviklingen.

VILKÅR

- Der skal etableres en stedse vedligeholdt beplantning, som i løbet af 4-5 år giver en vedvarende, effektiv afskærmning. Beplantningsbæltet skal etableres, på egen grund, langs med skellet til matr. nr. 1 g, Skorup By, Skorup. Hegnet skal have samme placering og udformning som det nuværende læbælte, se figur 3.1.4. Læbæltet skal starte ca. 75m syd for Holtlundsvej og gå ca. 200m mod syd. Beplantningsbæltet skal enten bestå af min. 3 rækker træer og buske eller af anden beplantning med samme afskærmende effekt.

3.2 PLACERING I LANDSKABET

MILJØTEKNISK REDEGØRELSE

Ejendommen Holtlundsvej 18 ligger i det åbne land ca. 1,2 km øst for Fårvang By. Ansøgningen omfatter alene nybyggeri af gyllebeholder og plansilo i tilknytning til de eksisterende bygninger.

Landskabet hvor det nye anlæg ønskes opført er relativt fladt. Landskabet er relativt åbent med spredte hegn og mindre beplantninger.

Landskabelig udpegning	Ansøgers vurdering af afstande og beskrivelse ved sammenfald med byggefelt
Natur områder med særlige naturbeskyttelses-interesser mv.	Ok
Områder med landskabelig værdi (under regionplan bilag)	Ok
Uforstyrrede landskaber (under regionplan bilag)	Ok
Områder med særlig geologisk værdi	Ok
Rekreative interesseområder (under regionplan bilag)	Ok
Værdifulde kulturmiljøer og bevaringsværdige landsbyer	Ok
Kirkeomgivelser	Ok
Kystnærhedszonen	Ok
Lavbundsarealer inkl. evt. okkerklassificering	Delvist overlap mellem ansøgte plansiloer og okkerklasse 1
Skovrejsningsområder	Ejendommen ligger i skovrejsningsområde
Fredede områder	Ok
Beskyttede naturarealer (§ 3)	Ok
Strandbeskyttelseslinje	Ok
Klitfredningslinje	Ok
Skovbyggelinje	Ok
Sø- og åbeskyttelseslinie	Ok
Kirkebyggelinje	Ok
Fortidsmindelinje	Ok
Beskyttede sten- og jorddiger	Ok

I følge www.arealinfo.dk er der et sammenfald på få meter mellem byggefelt til plansilo og et område, der er omfattet af okkerklasse 1.

Der er ikke registreret overpløjede gravhøje på lokaliteten (kilde: www.dkconline.dk)

KOMMUNENS BEMÆRKNINGER OG VURDERING

Området er et åbent morænelandskab uden store terrænniveauforskelle og med store marker adskilt af levende hegn. Omkring den eksisterende bebyggelse findes på syd og sydvestsiden et levende hegn der visuelt slører bebyggelsen noget.

Det ansøgte er af en karakter og placeres på måde tæt ved eksisterende bebyggelse, så det ikke vurderes at ville have en væsentlig negativ indflydelse på landskabsværdierne i området.

Delvist overlap mellem de ansøgte plansiloer og et areal omfattet af okkerklasse 1 har ingen landskabelig betydning, udover at området kan være lavbund med dertil hørende problemer med grundvand i anlægsfasen.

Bygninger som er erhvervsmæssigt nødvendige og ligger i tilknytning til de eksisterende bygninger kan opføres, uden særlige vilkår, i områder som er udlagt til skovrejsning.

Det vurderes, at de beskrevne tiltag ved bedriftens ophør, er tilstrækkelige i forhold til at undgå forureningsfare og for at bringe stedet tilbage i tilfredsstillende miljømæssig stand herunder varetagelse af landskabelige hensyn.

Kommunen vurderer, at det samlede bygningsanlæg – efter udbygningen – vil fremstå som en driftsmæssig enhed og at de nye driftsbygninger, herunder gyllebeholderen, ikke ændrer væsentligt på oplevelsen af landskabet.

Det vurderes samlet, at udvidelsen og de deraf følgende ændringer i området ikke vil være i strid med hensynet til kulturhistoriske interesser.

VILKÅR

Der stilles ingen vilkår.

4. HUSDYRHOLD, STALDANLÆG OG DRIFT

4.1 HUSDYRHOLD OG STALDINDRETNING

MILJØTEKNISK REDEGØRELSE

Husdyrholdets sammensætning før og efter udvidelser er følgende:

Tilladt dyrehold i nudrift og ansøgt drift:

Tilladt dyrehold			Ansøgt drift		
Dyre kategori	Antal	DE	Dyre kategori	Antal	DE
Køer, tung race	110	172,16	Køer, tung race	120	187,81
Opdræt, 6 - 27 mdr.	97	49,31	Opdræt, 6 - 27 mdr.	104	52,34
Småkalve, 0 - 6 mdr.	27	7,29	Småkalve, 0 - 6 mdr.	29	7,83
Tyrekalve, 40 - 65 kg.	55	0,90	Tyrekalve, 40 - 65 kg.	60	0,98
I alt		229,66	I alt		248,96

Dyreenheds-beregningen er korrigeret for mælkeydelse på 12.000 kg mælk/ko/år.

Der ønskes mulighed for udsving i antal (+/- 10 %) mellem de enkelte dyregrupper under den forudsætning, at det godkendte antal dyreenheder ikke overskrides.

I ansøgningen er der regnet med, at malkekøerne skal være ude ca. 1 måned om året sammenlagt I praksis vil det primært være goldkøer, der er på græs – noget i retning af gns. 15-20 køer hele døgnet i ca. 6 mdr. om året.

KOMMUNENS BEMÆRKNINGER OG VURDERING

For et kvægbrug kan der være en vis variation i antallet af dyr. Antallet af DE for den samlede bedrift forventes, at ligge et sted mellem 236 DE og op til maksimale tilladte dyrehold på 248,96 DE.

Miljøvurderingen er foretaget ud fra en besætning på 120 malkekøer med opdræt. Dyreenhedsberegningerne kan med tiden ændre sig. Den maksimale produktion på bedriften er derfor 120 malkekøer med tilhørende opdræt.

I ansøgningen er der forudsætninger om udegående dyr. Da udegående dyr ikke tæller med i ammoniakfordampningsberegningerne, er det relevant at stille vilkår om forudsætninger vedrørende udegående dyr. De 24 køer, som skal være udegående i 6 måneder, er goldkøer i det eksisterende anlæg. Goldkøer er køer som i en periode inden ny kælvning ikke malkes. De fodres typisk med en foder mængde, som er en del lavere, end den mængde, som bruges til malkende køer.

I den eksisterende staldbygning med malkekøer er der fast gulv med spalter i enderne. Denne staldtype opfylder ikke betingelserne for at kunne leve op til Silkeborg Kommunes niveau for BAT. Da der er metodefrihed til at opnå reduktion i ammoniakfordampningen, har ansøger i stedet valgt at anvende skrabe anlæg (robotkraber

eller linespil) i såvel nye som eksisterende stalde. I afsnittet med Silkeborg Kommunes samlede vurdering er der redegjort for de beregninger, som er udført med henblik på at dokumentere, at der er anvendt kompenserende tiltag til gengæld for fravalg af en BAT-stald til malkekøer.

Eksisterende staldbyggeri er opført i år 2000. Da der normalt kan forventes en levetid for staldanlæg på 20 år, har det ikke været relevant at stille vilkår om udskiftning af gulv eller andre ammoniakfordampningsreducerende tiltag i forbindelse med nærværende miljøgodkendelse. Spørgsmålet vil blive taget op, når miljøgodkendelsen revurderes om 8 år.

For uddybende bemærkninger og vurdering af BAT kan ses i afsnit 8.

Da DE-beregningen er korrigeret for mælkeydelse på 12.000 kg mælk/ko/år er det ikke nemt, at lave Type 2 korrektioner i forbindelse med regulering af ammoniakemission, da der skal anvendes faste normtal for foderforbrug og mælkenes protein-koncentration. Det vil sige, at alle besætninger med mere mælk end gennemsnittet ikke kan anvende fodringstiltag, da den høje mælkeydelse vil hæve korrektionsfaktoren til over 1 som udgangspunkt.

Det til trods for, at ammoniakemission ikke er større hos disse besætninger end hos besætninger med lav mælkeydelse. Ammoniakemissionen pr. kg mælk falder med stigende mælkeydelse pr. årsko.

Der er stillet nedenstående vilkår til at fastholde og reducere ammoniakemissionen i ansøgt drift.

VILKÅR

- Der må maksimalt være et dyrehold på 120 årskøer, 29 småkalve fra 0 til 6 måneder, 65 tyrekalve fra fødsel til ca. 65 kg og 104 kvier fra 6 til 27 måneder (kælvning) på ejendommen, svarende til i alt 248,96 DE beregnet efter de omregningsfaktorer, som er gældende i bekendtgørelse nr. 717 af 02/07/2009 og under forudsætning af mælkeydelse på maksimalt 12.000 kg mælk (standartydelse for tung race). Der accepteres udsving i antal (+/- 10 %) mellem de enkelte dyregrupper under den forudsætning, at det godkendte antal dyreenheder ikke overskrides."
- Husdyrbruget skal på Silkeborg Kommunes forlangende fremvise dokumentation for størrelsen af den årlige husdyrproduktion.
- Alle skrabeanlæg i staldbygninger skal som minimum køre hver 2. time. Dog kan skraberens standses i sommerperioden på de tidspunkter, hvor der ikke er dyr i stalden. (reduktion til ca. 9 skrabninger dagligt)
- Tværgange, som ikke skrubes automatisk, skal hver dag rengøres manuelt mindst 2-3 gange.
- Der skal etableres timer på skrabeanlæggene - eller tilsvarende - som kan dokumentere, at der skrubes mindst 12 gange i døgnet.
- Skraber skal være etableret senest 1 år efter miljøgodkendelsen er meddelt.
- Malkekøerne skal være ude ca. 1 måned om året sammenlagt.
- Årsopdræt fra 6 - 27 mdr. skal ude hele døgnet i 6 måneder om året.

- For alle udegående dyr skal perioden de er udegående registreres i et egenkontrolskema, som dokumentation for at dyrene er på græs i den periode, som er forudsat i ansøgningsmaterialet.

4.2 VENTILATION

MILJØTEKNISK REDEGØRELSE

Alle stalde på ejendommen er naturligt ventileret.

BAT: Da ventileringen af ejendommens stalde er naturlig er der derfor intet ressourceforbrug til ventileringen af staldene.

KOMMUNENS BEMÆRKNINGER OG VURDERING

Naturlig ventilation giver et højt luftskifte uden forbrug af energi. Der forekommer ingen støjgener ved denne form for ventilation.

Det vurderes, at ventilationssystemet ikke giver anledning til gener for omkringboende naboer.

Naturlig ventilation er ifølge BREF-dokumentet bedst tilgængelige teknologi.

VILKÅR

Der stilles ingen vilkår

4.3 FODRING

MILJØTEKNISK REDEGØRELSE

Bedriftens forbrug af foderstoffer til køer og opdræt er ca. 360 tons kraftfoder pr. år. Efter udvidelsen vil der anvendes ca. 420 tons kraftfoder pr. år, således at foderforbruget stiger, med 20 %.

Andelen af grovfoder og halm stiger tilsvarende med ca. 15 %. Hovedsageligt produceres al grovfoder på ejet og forpagtet jord, mens halm indkøbes. Der kan forekomme indkøb af grovfoder.

På ejendommen opbevares følgende typer og mængder af foder:

Fodertype	Mængde nudrift	Mængde ansøgt drift	Opbevaring
Græsensilage	305.000 FE	350.000 FE	Plansilo
Majsensilage	400.000 FE	460.000 FE	Plansilo
Kartoffelpulp	48.000 FE	55.000 FE	Plansilo
Halm			Plansilo i maskinhus
Kraftfoder/korn	300.000 kg	350.000 kg	Plansilo i maskinhus
Roepiller	60.000 kg	70.000 kg.	Plansilo i maskinhus

KOMMUNENS BEMÆRKNINGER OG VURDERING

Opbevaring af ensilage og kartoffelpulp i plansiloer sikrer, at udsivning og afstrømning af næringsstoffer til overfladevand og grundvand er lav. Der er desuden mindre spild forbundet med opbevaring og håndtering af ensilage i plansiloer, hvilket giver en bedre udnyttelse af foderet.

Der er ikke foretaget tilpasninger i foderet i form af reduceret tildeling af råprotein eller fosfor. Den høje mælkeydelse begrænser muligheden for fodertiltag til reduktion af ammoniakemissionen

For så vidt angår optimering af fosforudnyttelsen ved fodring af malkekvæg, vil mange fodermidler i praksis have et fosforindhold, som overstiger koens fysiologiske behov uden brug af mineralsk fosfor. Energirige kornarter med lavt fiberindhold som hvede, majs og milokorn har et lavt fosforindhold pr. foderenhed, mens indholdet er højere i grovfodermidler og højst i proteinfodermidler som sojaskrå og især rapskrå/kage samt solsikkekrå. Hvedeklid og andre kornbiprodukter, som stammer fra kornskaldele, har også et højt fosforindhold.

Fodermidlernes naturligt høje indhold af fosfor vil derfor i mange tilfælde begrænse muligheden for at optimere fosfortildelingen i praksis. Adgang til foderanalyser for fosfor kunne i praksis give mulighed for at planlægge tildelingen af fosfor mere præcist, men manglende viden om fordøjeligheden af foderets fosforindhold betyder, at der fortsat skal være en sikkerhedsmargen i fodringsnormerne og fodringsplanlægningen, som tager hensyn hertil. Miljøstyrelsen vurderer på denne baggrund, at der på nuværende tidspunkt ikke findes tilgængelige teknikker eller teknologier, der kan anvendes til at fastlægge emissionsgrænseværdier for fosforudledningen fra malkekvægsbesætninger.

Da bedriften ikke umiddelbart anvender fodermidler med særligt højt indhold af fosfor vurderes det, at der med de nuværende og planlagte tiltag til opbevaring og håndtering af foder ikke sker en væsentlige øget påvirkning af omgivelserne.

VILKÅR

Der stilles ingen vilkår

4.4 ENSILAGE

MILJØTEKNISK REDEGØRELSE

Det forventes, at al ensilage fremover kan opbevares på ensilageplads. Det kan dog ikke udelukkes, at en mindre del af ensilagen i enkelte år vil blive opbevaret i markstak efter gældende regler Ensilagesaft fra ensilagesiloerne opsamles og føres til gyllebeholder.

Der er i år 2011 opført en ensilageplads på ca. 1.875 m² incl. For plads. Der vil blive søgt om sprinkleranlæg for udspreddning af overfladevand og ensilagesaft fra denne plads.

KOMMUNENS BEMÆRKNINGER OG VURDERING

Opbevaring af ensilage i et plansiloanlæg, giver den mindste påvirkning af omgivelserne. Der vil være lavere risiko for udvaskning af næringsstoffer til overfladevand og grundvand, samt mindre spild og dermed bedre udnyttelse af foderet.

Da der stort set ikke opbevares ensilage i markstak, er der ikke stillet krav til håndtering af ensilage i markstak.

Det vurderes, at opbevaringen er BAT ifølge referencedokumentet for bedst tilgængelige teknikker (BREF), og at opbevaring og håndtering af ensilage sker på en forsvarlig og miljømæssig god måde i forhold til husdyrgødningsbekendtgørelsens krav,

Beliggenheden af den nye ensilageplads er beskrevet og vurderet i afsnit 3.1, hvor forholdet omkring dispensation til naboskel er vurderet. Både den nye og den eksisterende ensilageplads er indtegnet på bilag 3.

4.5 ENERGI- OG VANDFORBRUG

MILJØTEKNISK REDEGØRELSE

På ejendommen anvendes primært energi i forbindelse med: Markarbejde, malkning, nedkøling af mælk, gyllepumpning, skrabe anlæg, markvanding samt belysning.

Energikilder	Energi forbrug Nuværende drift*	Forventet energiforbrug i ansøgt drift**
Årligt Elforbrug	70.000 Kwh	75.000 Kwh
Årligt forbrug af Olie/gas	5000 l	5400 L

* Data vedr. forbruget i nuværende drift er hentet fra årsregnskabet. Privat forbrug indgår ikke i det totale el-forbrug.

** Forbruget er skønnet ud fra nudriften.

Vand

Data vedr. det årlige forbrug af vand er hentet fra årsregnskabet. Vandforbruget i ansøgt drift er skønnet ud fra nudriften.

Vandforbrug	Nudrift	Ansøgt drift
Årligt forbrug af drikkevand	3800 m ³	4100 m ³
Årligt forbrug af vaskevand til vask af stalde og maskiner inkl. rengøringsvand malke anlæg	400 m ³	400 m ³
Vand til øvrigt formål	100 m ³	100 m ³
Samlet forbrug	4.300 m³	4.600m³

KOMMUNENS BEMÆRKNINGER OG VURDERING

Elforbrug

Ifølge normtal fra EnergiMidt bør elforbruget ikke overstige følgende:

Malkekvægsbesætning: = 850 - 900 kWh/ko + vanding ved brug af malkerobotter.

Der er skønnet, at elforbruget i ansøgt drift vil være på 75.000 kWh pr. år. Hvilket svarer til ca. 625 kWh pr. ko. Det svarer til et forbrug under normtallene.

Det vil være i ejers egen interesse at minimere driftsomkostningerne med hensyn til forbrug af energi, hvorfor Silkeborg Kommune antager, at der ikke vil blive forbrugt mere energi end nødvendigt.

Vandforbrug

Silkeborg Kommune har ud fra normtal fra 'Håndbog om kvæghold, 2009' beregnet vandforbruget til ca. 4.733 m³ i ansøgt drift inkl. vand til rengøring og malkeanlæg. Det vurderes, at ansøgers estimerede vandforbrug på 4.600 m³ er et fornuftigt bud på vandforbruget og at der ikke bruges mere vand end nødvendigt på bedriften.

Ejendommen forsynes via Skorup Vandværk

Samlet vurdering af energi- og vandforbrug

Det er BAT, at kunne sammenligne vandforbruget med de tidligere års forbrug, således at det kan ses om forbruget har været stigende. Der stilles vilkår om, at aflæsning af vandforbrug skal ske mindst 1 gang årligt. Skema til registrering af forbrug er vedlagt i afsnit 10 om egenkontrol.

Kommunen vurderer, at der med de nuværende og planlagte tiltag til registrering og minimering af vandforbruget sikres, at forbruget minimeres mest muligt.

VILKÅR

- Der skal mindst 1 gang årligt foretages aflæsning af el- og vandforbruget. Forbruget skal indføres i en driftsjournal, således at forbruget kan sammenlignes med tidligere års forbrug.

4.6 SPILDEVAND HERUNDER REGNVAND

MILJØTEKNISK REDEGØRELSE

Af følgende skema fremgår ejendommens spildevandsmængde i nudrift og ansøgt drift samt afledningen heraf.

Type	Mængde i nudrift i m ³	Mængde i ansøgt drift i m ³	Afledes til
Rengøringsvand inkl. Spildevand fra malkeanlæg	400	400	Gylletank
Ensilagesaft og overfaldevand fra ensilagepladser / vaskepladser	400	400	Gylletank
Ensilagesaft og overfaldevand fra den nye ensilageplads		1300	Udsprinkling
Sanitært spildevand fra driftsbygning	10	10	Trekammertank og ned-sivningsanlæg
Sanitært spildevand fra beboelse	150	150	Trekammertank og ned-sivningsanlæg

Udover spildevand udledes der fra ejendommen overfladevand fra ejendommens bygningsmasse. Tagvand ledes til dræn / overflade. Mængden af tagvand og overfladevand som ledes til dræn vil ikke blive øget.

KOMMUNENS BEMÆRKNINGER OG VURDERING

Rengøringsvand fra rengøring i stalde, mælkerumsvand ledes til gyllesystem. Dette er i henhold til husdyrgødningsbekendtgørelsens regler. Spildevandsmængden forventes, at være indregnet i normtallene for gødningsmængder.

Kommunen vurderer, at opbevaringskapaciteten med den nye gyllebeholder er tilstrækkelig til at rumme de givne mængder spildevand i ansøgt drift, for yderligere oplysninger henvises til afsnit 5 om gødningsproduktion.

Der er søgt om udsprinkling af ensilagesaft og overfladevand fra den nye ensilageplads. Der kan ifølge reglerne i spildevandsbekendtgørelsen meddeles tilladelse til dette, såfremt anlægget dimensioneres korrekt.

Udsprinkling af overfladevand og ensilagesaft - i stedet for opbevaring i gylletank - er en god løsning, da der kræves færre gyllekørsler, hvilket medfører mindre støj- og støvgener for naboer og de omkringboende. Der spares desuden brændstof, hvilket er en økonomisk fordel samtidig med at udledningen af drivhusgasser mindskes. Erfaringsmæssigt kan et udsprinklingsanlæg i nogle tilfælde medføre lugtgener og der vil i forbindelse med det konkrete projekt blive stillet vilkår om, at der ikke må udsprinkles på arealer som ligger nærmere end 100m fra nabobeboelser.

Vask af maskiner og redskaber bør ske på en fast plads med afløb til gyllebeholder, da spildevandet kan indeholde gødnings-, sprøjte- og olierester.

Der må ikke vaskes på de befæstede arealer der har afløb til udsprinklingsanlægget, da der er risiko for forurening af grundvandet med olie og sprøjterester mm. Der stilles derfor vilkår om at vask af maskiner og redskaber – herunder sprøjte, gyllevogn og gødningsspreder m.v. - kun må foregå på befæstede arealer med afløb til gyllebeholder.

Kommunen vurderer, at bortskaffelse af tagvand og overfladevand fra befæstede arealer sker på forsvarlig vis i henhold til miljøbeskyttelseslovens bestemmelser, hvis nedenstående vilkår overholdes.

VILKÅR

- Vask af maskiner og redskaber må kun ske på befæstede arealer med afløb til gyllebeholder.

4.7 AFFALD

MILJØTEKNISK REDEGØRELSE

Oplysninger om affaldstyper og mængder samt opbevaring og bortskaffelse heraf:

	Mængde nudrift	Mængde Ansøgt	Opbevaring	Bortskaffelse
Forbrændingsegnet affald. ISAG kode: 19.00	2.000 kg	2.200 kg (8 m ³ pr. år inkl. papir og pap)	Container ved stald (pt. 400 l)	Affald bortskaffes i henhold til kommunens affaldsregulativ. Afhæntningsordning.
Jern ISAG kode: 23.00	250 kg	250 kg	Opbevares i maskinhus	Afbrændes til skrothandler
Plastik ISAG kode: 52.00 EAK-kode: 02-01-04	1.000 kg	1.100 kg	Container ved stald (pt. 400 l)	Affald bortskaffes i henhold til kommunens affaldsregulativ. Afhæntningsordning.
Papir og Pap ISAG kode: 50.00	1.000 kg	1.100 kg	Container ved stald (pt. 400 l)	Affald bortskaffes i henhold til kommunens affaldsregulativ. Afhæntningsordning.

Døde dyr

Opbevaring

Døde dyr lægges på jord med kadaverkappe over, se placering på bilag 3.

Bortskaffelse og mængder

Der er en aftale med Daka om afhæntning af døde dyr. Afhæntning finder sted efter behov – gennemsnitligt en gang om måneden.

Afhæntningssted

Afhæntningssted er vist på anlægstegning. Det vurderes, at omkringboende naboer ikke vil blive generet af evt. lugt fra døde dyr.

Opbevaring og håndtering af pesticider og sprøjtemidler

Al sprøjtearbejde udføres pt. af maskinstation – alternativt vil det blive udført af ejer eller ansatte, som har sprøjtebevis. Påfyldning af marksprøjte vil ske på fast plads med afløb til gyllebeholder. Vand til marksprøjte vil blive påfyldt fra vandhane med kontraventil.

Vask af sprøjteudstyr vil ske på mark med plantedække eller fast plads med afløb til gyllebeholder. Rengøring af sprøjten indvendig vil ske ved at fortynde restsprøjtevæske med skyllevand og ud sprøjte den fortyndede rest i afgrøden. Sprøjteudstyret vil blive eftersat jævnlige for utætheder ved slanger og dyser.

Rengjort emballage afhændes efter gældende forskrifter, fx via dagrenovation. Med hensyn til forebyggende foranstaltninger og foranstaltninger ved uheld henvises til afsnit 4.9.1

Mængder og placering af oplag af pesticider

Der opbevares kun undtagelsesvist pesticider på bedriften, da sprøjtearbejde udføres af maskinstation. Pesticider opbevares i aflåst kemikalierum. Der er henvises til bilag 3: Anlægstegning (placering af kemikalier mv.)

Med hensyn til forebyggende foranstaltninger og foranstaltninger ved uheld henvises til afsnittet 4.9 Driftsforstyrrelser og uheld.

Opbevaring af medicin

Medicin opbevares i køleskab placeret i kostald. Med hensyn til forebyggende foranstaltninger og foranstaltninger ved uheld henvises til afsnit 4.9 Driftsforstyrrelser og uheld. Der henvises til bilag 3: Anlægstegning.

Opbevaring og bortskaffelse af olie og kemikalieaffald

Generelt registreres affaldsproduktionen tæt og løbende for at give et overblik over mulige nye fokusområder. Affald bortskaffes om muligt til genbrug.

I nedenstående tabel findes oplysninger om typer af olie- og kemikalieaffald samt mængder, opbevaring og bortskaffelse heraf:

EAK-kode	Art	Mængde før	Mængde efter	Opbevaring	Bortskaffelses metode
02 01 09 05.12	Pesticid-rester	5	5	Kemikalierum uden afløb	Tom emballage skylles 3 gange med sprøjten og afhændes med dagrenovation eller afleveres på kommunal genbrugsstation.
20 01 18 00 05.13	Medicinrester	Begrænsede mængder	Begrænsede mængder	Boks til miljøfarligt affald	Leveres tilbage til dyrlæge
13.02.03.00	Spildolie	Under 200 l	Under 200 l	Lukkede tromler i maskinhus	Afleveres til kommunal modtagestation

KOMMUNENS BEMÆRKNINGER OG VURDERING

Bedriften er omfattet af reglerne i affaldsbekendtgørelsen, derfor skal alt affald fra ejendommen bortskaffes i overensstemmelse med kommunes affaldsregulativer. De gældende affaldsregulativer kan findes på kommunens hjemmeside. www.silkeborgkommune.dk

Følgende affaldsfraktioner skal frasorteres det almindelige, brandbare erhvervsaffald og bortskaffes efter nedenstående regler:

- Pesticidemballage skal afleveres på modtagepladsen for farligt affald.
- Spildolie og oliefiltre opbevares i plasttønder og bortskaffes igennem modtagepladsen for farligt affald.
- Lysstofrør afleveres samme sted.
- Døde dyr skal afhentes af DAKA, de bør placeres bagved stalden under en kadaverkappe indtil afhentning, se placering på bilag 3.
- Klinisk risikoaffald i form af visse medicinglas og -rester samt kanyler afleveres til apotek eller dyrlægen tager det med retur efter endt medicinering. Opbevares i separat rum i kostalden, se placering på bilag 3.

Alle kemikalier, olieprodukter, pesticider mv. *skal opbevares* forsvarligt, aflåst og *i et rum* uden afløb, se placering af kemirum på bilag 3.

Brændbart affald vil blive opsamlet i en container og bortskaffes via en indsamlingsordning for erhvervsvirksomheder, se placering på bilag 3.

Bedriften er omfattet af reglerne i affaldsbekendtgørelsen, derfor skal man på ejendommen føre registrering over affaldsproduktionen efter de gældende regler samt at bortskaffelsen skal ske i overensstemmelse med kommunes affaldsregulativ. Der er derfor stillet vilkår om, at virksomheden registrerer producerede affaldstyper, samt mængder, modtager og transportør, se skema under egenkontrol.

Kommunen vurderer, at der ikke vil være problemer med bortskaffelse af affald fra virksomheden.

VILKÅR

- virksomheden skal registrere producerede affaldstyper, samt mængder, modtager og transportør, se skema i afsnit 10 om egenkontrol.

4.8 RÅVARER OG HJÆLPESTOFFER

MILJØTEKNISK REDEGØRELSE

Opbevaring af olie og kemikalie

Dieselolie:

På ejendommen opbevares dieselolie i en overjordisk tank fra år 2010 på 1800 liter i maskinhus.

Fyringsolie:

Der bruges ikke fyringsolie i driften.

Smøreolie:

Smøreolie opbevares i lukkede tromler, som er placeret i maskinhuset.

Opbevaring af øvrige kemikalier

Der opbevares ca. 200 l rengøringsmidler til brug for malkeanlægget. Rengøringsmidler til malkeanlægget opbevares i malkerum. Rengøringsmidler opbevares i egne beholdere med tætsluttende låg. Beholderne er tydeligt mærkede med angivelse af indholdet.

KOMMUNENS BEMÆRKNINGER OG VURDERING

Silkeborg Kommune vurderer, at forbruget og opbevaringen af kemikalier, medicin, pesticider, olie og smøremidler, rengøringsmidler, såsæd mv. foregår på en miljømæssig forsvarlig måde og er i overensstemmelse med gældende lovgivning og regulativer, således at der ikke opstår uhygiejniske forhold eller risiko for forurening af jord, grundvand eller overfladevand.

Det skal sikres, at der ikke sker spild ved tankning af dieselolie på traktorer og andre maskiner.

Handelsgødning

Opbevaring:

Handelsgødning kan være meget brandfarligt og skal derfor opbevares i forsvarlig afstand til kemikalier, halm, sprøjtemidler og dieselolie / fyringsolie / spildolie.

Ved brand eller stor varmepåvirkning kan alle nitratholdige gødningstyper udvikle gasser, som er giftigt at indånde. Opstår der først brand, kan vand og jord på gården blive forurenede af slukningsvandet. Der anbefales det, at følge nedenstående retningslinjer:

Ingen brandbare materialer

- Der må ikke lagres halm, korn, olie eller andet brændbart materiale i lagerbygninger med handelsgødning.

Vær opmærksom på mulige brandkilder

- I lagerbygningen må der ikke anvendes værktøj, som kan afgive varme eller gnister – f.eks. gasbrænder, svejseapparat eller vinkelsliber.
- Anvend kun benzin-/dieseldrevne maskiner i bygningen, hvis de er forsynet med pulverlukker, og stil dem mindst 10 meter fra gødningen.

Brandsikring

- Frihold altid et område på 2,5 meter omkring gødningslageret.
- Ved brand - Ring 112.

Såfremt ovenstående vilkår til opbevaring af handelsgødning overholdes vurderes risikoen for forurening af omgivelserne, at være minimal.

Forbrug

Det betragtes som BAT, at søge at opnå størst mulig udnyttelse af næringsstofferne i både husdyrgødning og handelsgødning gennem gødningsplanlægning og gødningsregnskaber - elementer som allerede er implementeret i dansk lovgivning.

Forbruget af handelsgødning kan kontrolleres igennem gødningsregnskaber og der er derfor sat krav i afsnit 10 om gødningsregnskaber skal være til rådighed ved tilsynsbesøg.

Dette vurderes, at være tilstrækkeligt set i forhold til bedriftens størrelse.

4.9 DRIFTSFORSTYRRELSER ELLER UHELD

MILJØTEKNISK REDEGØRELSE

Generelt

Anlæg og tekniske installationer renses, vedligeholdes og udskiftes i en sådan grad at der sikres korrekt brug og effekt. For at minimere risikoen for uheld, udføres opgaver der kan give anledning hertil under opsyn.

Ansatte introduceres grundigt til deres arbejde

Brand

Forebyggende foranstaltninger:

- Der forefindes brandslukkere på ejendommen.
- Alle el-installationer efterses hvert 5. år.

Akut håndtering ved uheld:

Ved brand kontaktes brandmyndighederne.

Gylleudslip fra gyllebeholder samt lækager på gyllesystem

Forebyggende foranstaltninger:

- Gyllebeholder er stabil og kan modstå mekaniske, termiske og kemiske påvirkninger.
- Beholderens bund og vægge er tætte.
- Gyllebeholderne er underlagt 10 års beholderkontrol, hvilket vil minimere risikoen for sprængning af beholderne.

- Ved kontrol af flydelaget kontrolleres det at kapaciteten forsat er tilstrækkelig.
- Påfyldning af gylle til gyllevogn foregår under opsyn.
- Der forefindes traktor med frontlæsser samt bigballer på ejendommen, der vil kunne anvendes til at inddæmme evt. gylleudslip.

Akut håndtering ved uheld

Beredskabsplan udarbejdes.

Kemikaliespild

Forebyggende foranstaltninger:

- Kemikalier opbevares i lukkede beholdere i kemikalierum mv.
- Der findes opslugende materiale (kattegrus, savsmuld mv.), som anvendes ved spild af kemikalier.

KOMMUNENS BEMÆRKNINGER OG VURDERING

Det betragtes som BAT, at sikre at ansatte har den nødvendige udannelse, samt at der forefindes beredskabsplaner på husdyrbruget, der sikrer hensigtsmæssig adfærd ved uforudsete hændelser. Miljøstyrelsen finder også, at disse elementer også kan være relevante for husdyrbrug med malkekvæg, selvom BREF-dokumentet om intensiv fjerkræ- og svineproduktion fra 2003 formelt set ikke omfatter malkekvæg.

Der vil altid være risiko for, at der sker uheld på et landbrug. Det er derfor vigtigt, at der udarbejdes en beredskabsplan, hvori handleplaner er gennemtænkt og beskrevet hvis uheldet skulle være ude. Beredskabsplan skal være udarbejdet og indsendt til kommunen senest 3 måneder efter godkendelsen er givet. Der er fastsat vilkår for dette samt indhold af beredskabsplan.

I afgørelsen enkelte afsnit om f.eks. fodring, spildevand, råvarer og hjælpestoffer, flydende og fast husdyrgødning og transport er fastsat vilkår til driften, for at mindske risikoen for driftsforstyrrelser og uheld.

Såfremt nedenstående vilkår og gældende lovgivning overholdes vurderes det, at ejendommen sikres i et rimeligt omfang mod driftsforstyrrelser og uheld.

VILKÅR

På baggrund af ovenstående er der stillet følgende vilkår for drift og egenkontrol:

- Der skal udarbejdes en beredskabsplan, som fortæller, hvornår og hvordan der skal reageres ved uheld, som kan medføre konsekvenser for det eksterne miljø. Beredskabsplan skal være udarbejdet og indsendt til kommunen senest 3 måneder efter godkendelsen er givet.
Beredskabsplanen skal som minimum indeholde:
 - Procedurer, som beskriver relevante tiltag med henblik på at "stoppe ulykken/uheldet" og begrænse udbredelsen.
 - Oplysninger om hvilke interne/eksterne personer og myndigheder, der skal alarmeres og hvordan.
 - Kortbilag over bedriften med angivelse af miljøfarlige stoffer, afløbs- og drænsystemer og vandløb mm.

- En opgørelse over materiel der er tilgængeligt på bedriften, eller som kan skaffes med kort varsel, der kan anvendes i forbindelse med afhjælpning, inddæmning og opsamling af spild/lækage, som kan medføre konsekvenser for det eksterne miljø.
- Beredskabsplanen skal være tilgængelig og synlig for ejendommens ansatte og andre, der arbejder på bedriften. Den driftsansvarlige skal løbende sikre sig, at husdyrbrugets medarbejdere er bekendt med gældende regler - herunder beredskabsplanen - og overholder dem i praksis.

5 GØDNINGSPRODUKTION OG – HÅNDTERING

5.1 GØDNINGSTYPER OG MÆNGDER

MILJØTEKNISK REDEGØRELSE

I de 2 følgende skemaer fremgår oplysninger om husdyrbrugets opbevaringsanlæg, de enkelte anlægs kapacitet, husdyrproduktionens tilførsel til anlæggene samt opgørelse af opbevaringskapaciteten.

Opbevarings-anlæg Og befæstede arealer	Beliggenhed (adresse)	Byggeår	M2/m3	Overdækning	Ledes til
Gyllebeholder 1	Holtlundsvej		700 m ³	Flydelag	
Gyllebeholder 2	Holtlundsvej		1463m ³	Flydelag	
Gyllebeholder 3	Holtlundsvej	Ansøgt	3000m ³	Flydelag	
Gyllekanaler	Holtlundsvej		100 m ³		
Samlet opbevaringskapacitet for gylle			5250m ³		
Møddingsplads med afløb til gylletank	Holtlundsvej		160 m ² 275 m ³		Opsamling til gylle
Ensilageplads med afløb til gylletank	Holtlundsvej		150 m ²		Opsamling til gylle
Befæstet areal v. v. ungdyrstald	Holtlundsvej		250 m ²		Opsamling til gylle
Ensilageplads	Holtlundsvej	Ansøgt	1875m ²		Udsprinkles

Tilførsel	m ³ /år	Opbevaringskapacitet
Gylle inkl. opsamlet vand, årsproduktion med dyr på stald (månedproduktion: 310 m ³)	310 m ³ x 12 = 3720 m ³ /år	5250 / 310 = 17 mdr.
Dybstrøelse, årsproduktion korrigeret for afgræsning (1 ton = 1,7 m ³ dybstrøelse)	655 m ³ / 12 = 55 m ³ /måned	275 / 55 = 5 mdr.

Den samlede beholderkapacitet for flydende husdyrgødning udgør 5.250 m³ når den nye gyllebeholder er bygget. Den årlige mængde produceret gylle med alle dyr på stald udgør 3720 m³. Denne mængde inkluderer rengøringsvand i forbindelse med vask af malkerobotter, drikkevandsspild og regnvand i gyllebeholder samt tilledning fra befæstede arealer.

Opbevaringskapaciteten for gylle udgør således ca. 17 mdr. Kapacitetskravet er hermed opfyldt.

Dybstrøelsen køres dels direkte ud og pløjes ned og opbevares dels på møddingsplads.

5.2 FLYDENDE HUSDYRGØDNING

MILJØTEKNISK REDEGØRELSE

Ca. 400 m³ gylle (27 DE) afsættes til Thorsø Miljø- og Biogasanlæg. Gyllen afhentes fra august til ca. november, dvs. kravet til opbevaringskapacitet hermed reduceres med ca. 400 m³. Der modtages ikke gylle retur.

Uden etablering af ansøgt beholder vil der således være opbevaringskapacitet på 700 + 1463 + 400 + 100 m³ = 2663 m³ svarende til 2663 m³ / 310 m³/måned = 8,6 mdr., hvilket vurderes at være tilstrækkelig kapacitet – jf. kommunens e-mail 14. jan 2011.

Aftale med Thorsø M- og B inkl. leverandørrapport 2011 fremgår af bilag 10.

Se desuden afsnit 5.1

KOMMUNENS BEMÆRKNINGER OG VURDERING

Beregning af opbevaringskapacitet

Tabel 5.2.1 Gylleproduktion incl. vandspild og rengøringsvand.

Dyretype	Antal	Tons pr. årsvand	i alt
Malkekøer i sengestald med fast gulv og skraber	117	25,5	2984
Opdræt 6-27 mdr. i sengestald med fast gulv og skraber	5	6,5	32,5
Opdræt 6-27 mdr. i sengestald med spalter og skraber	50	6,5	325
I alt fra dyreholdet			3342
Ensilageplads på 150 m ²		0,7 m ³ /m ³	105
Befæstet areal foran ungdyrstald på 250 m ³		0,7 m ³ /m ³	175
I alt			3.622 t

Tabel 5.2.2 Opbevaringslager til flydende husdyrgødning

	Størrelse m ³	Alder	10 års beholderkontrol
Gyllebeholder 1	700 m ³	1979	2005
Gyllebeholder 2	1463m ³	1995	2005
Gyllebeholder 3 (ansøgt)	3000m ³	-	
Gyllekanaler	100	2000	
Kapacitet i alt	5.263 m³	-	

Se også tegningsmaterialet i bilag 2 for placering af gyllebeholdere.

Opbevaringskapacitet med den nye gyllebeholder:

Produktion 3.622m³ / 12 mdr./år = 310 m³/måned
 Opbevaringskapacitet: 5.163 / 310 = 16,5 måneder.

Opbevaringskapacitet uden den nye gyllebeholder:

Produktion	$3.622 \text{ m}^3 / 12 \text{ mdr./år} =$	$310 \text{ m}^3/\text{måned}$
Opbevaringskapacitet:	$2.663 \text{ m}^3 / 310 =$	$8,6 \text{ måneder.}$

Det vurderes, at der er tilstrækkelig opbevaringskapacitet til flydende husdyrgødning. I såvel nudrift som ansøgt drift..

Kravet til opbevaringskapacitet er også opfyldt, uden etablering af ny gyllebeholder, under forudsætning af, at der afsættes 400 m³ til Thorsø biogasanlæg eller til opbevaring på anden ejendom.

Gyllebeholdernes placering:

Gyllebeholderne er placeret syd for ejendommens staldanlæg og afstanden til nærmeste nabo er ca. 140 m, se nedenstående kortudsnit.



For at sikre mod unødige gener for de nærmeste naboer er der vilkår om, at der ikke må pumpes gylle fra fortanken til gyllebeholdere eller mellem gylletanke på lørdage og søn- og helligdage.

Sikring mod uheld:

Der er ikke registreret dræn, grøfter eller vandløb, samt boringer nærmere end 25 m fra gyllebeholderen. Der er lidt terrænhældning omkring beholderen. Terrænet falder ned mod et B-målsat vandhul på ca. 500 m². Afstanden fra nærmeste gyllebeholder er 50m og det vurderes, at hvis der sker et uheld vil gyllen løbe ned i vandhullet.

Kort med gyllebeholdernes og vandhullets placering.



Ifølge drænkort er der et dræn fra vandhullet som løber mod nord til et sammenhængende mose- og engområde med fire vandhuller.

Silkeborg Kommune vurderer, at gyllebeholderne er omfattet af kravene i husdyrgødningsbekendtgørelsens § 15 a om etablering af beholderbarrierer, terrænændringer og beholderalarmer.

Silkeborg Kommune stiller derfor ikke yderligere krav til beholderne.

10 års beholderkontrol

Beholderne kontrolleres for styrke og tæthed mindst hvert 10 ende år og er senest kontrolleret i år 2005.

Det skal bemærkes, at beholderne skal kontrolleres senest 10 år efter deres opførelsesår. Beholderen fra år 1979 skulle have været kontrolleret i år 1999 og ikke først i år 2005. Det medfører, at beholderen fra år 1979 skal kontrolleres senest i år 2012,

Silkeborg Kommune mener ikke, at fordi beholderen ikke har været kontrolleret retsmæssigt i år 1999, men først er kontrolleret i år 2005, medfører at der skal gå 10 inden den kontrolleres igen. Der er derfor sat vilkår om, at beholderen fra år 1979 skal kontrolleres for styrke og tæthed inden udgangen af år 2012.

For at forhindre spild og forurening af jord og grundvand stilles der krav om, at al håndtering af gylle foregår under opsyn, samt at håndteringen foregår på en sådan måde, at evt. gener begrænses f.eks. at der først sker omrøring af gyllebeholderen, kort tid før beholderen skal tømmes, f.eks. ved udspredning.

I øvrigt henvises til skærpede regler for gyllehåndtering i Bekendtgørelse om ændring af Bekendtgørelse om husdyrbrug og dyrehold for mere end 3 dyreenheder, husdyrgødning, ensilage m.v. nr. 736 af 30. juni 2008.

Påfyldningsplads

Der er ingen påfyldningsplads ved gyllebeholderne. Der suges direkte i beholderen og der er udstyr på gyllevognene til sikring af, at der ikke sker overløb ved påfyldning af gyllevognen. Der er et nødoverløb på gyllevognen, således at når gyllevognen er ved, at være fuld, vil skum og overskydende gylle løbe tilbage i tanken.

VILKÅR

- 5.2.1 Påfyldning af gyllevogne o.l. skal enten foregå på en plads med afløb til opsamlingsbeholder for flydende husdyrgødning, eller med gyllevogne som har påmonteret pumpe og returløb, således at spild af flydende husdyrgødning undgås.
- 5.2.2 Der må ikke pumpes gylle fra fortanken til gyllebeholdere eller mellem gylletanke på lørdage og søn- og helligdage.
- 5.2.3 Gyllebeholderen fra år 1979 skal kontrolleres for styrke og tæthed inden 1. juni 2012.

5.3 GYLLEFORSURING

MILJØTEKNISK REDEGØRELSE

Gylleforsuring er fravalgt, da der er etableret et gulvsystem med fast gulv og skraber

I ungdyrstalden vurderes gylleforsuring ikke at være BAT ud fra proportionalitetsprincippet. Der vil kun være ca. 25 DE på spaltegulve, og kvierne vil kun være på stald i vinterhalvåret, hvor ammoniakemissionen vil være lille pga. lavere temperatur.

KOMMUNENS BEMÆRKNINGER OG VURDERING

Etablering af skrabeanlæg på det eksisterende faste gulv opfylder kravet til det stillede højeste BAT- emission fra husdyrbruget. Der stilles derfor ikke krav om etablering af gylleforsuring. Se desuden afsnit 8 for yderligere redegørelse om BAT.

5.4 GYLLESEPARERING

MILJØTEKNISK REDEGØRELSE

Det er fravalgt gyllesepareringsteknologi, da det ikke er nødvendig for at sikre et tilstrækkeligt harmoniareal.

KOMMUNENS BEMÆRKNINGER OG VURDERING

Gylleseparering er ikke omfattet af BAT – byggeblade for husdyrbrug med kvæg. Gylleseparering er et virkemiddel, der ændrer fosfor-kvælstof fordelingen i gyllen, så der i separeret gylle (den flydende fraktion) opnås højere kvælstofindhold i forhold til fosfor. I den pågældende ansøgning er der tilnærmelsesvis fosforbalance og dermed ikke behov for at reducere udledningen af fosfor yderligere.

5.5 GYLLEKØLING

MILJØTEKNISK REDEGØRELSE

I svinestalde er det muligt at opnå en ammoniakreducerende effekt ved installering af gyllekøling. Tilsvarende dokumentation findes ikke for kvægstalde og der er på nuværende tidspunkt ikke udført forsøg i Danmark der viser en effekt af gyllekøling i kvægstalde. Bl.a. derfor er denne teknik fravalgt.

KOMMUNENS BEMÆRKNINGER OG VURDERING

Gyllekøling anvendes primært i svineproduktioner. Silkeborg Kommune stiller ikke krav til at der anvendes gyllekøling i det pågældende projekt. Der er kun et meget lille volumen i den tværgående gyllekanal i det ønskede staldsystem.

Det vurderes, at det ikke er proportionelt at etablere gyllekøling, når der ikke er behov for genanvendelse af overskudsvarmen i staldbygningerne.

For yderligere oplysninger om tiltag til ammoniakreduktion henvises til afsnit 8 om BAT.

5.6 FAST GØDNING INKL. DYBSTRØELSE

MILJØTEKNISK REDEGØRELSE

I de 2 følgende skemaer fremgår oplysninger om husdyrbrugets opbevaringsanlæg, de enkelte anlægs kapacitet, husdyrproduktionens tilførsel til anlæggene samt opgørelse af opbevaringskapaciteten.

Tilførsel	m ³ /år	Opbevarings-kapacitet
Dybstrøelse, årsproduktion korrigeret for afgræsning (1 ton = 1,7 m ³ dybstrøelse)	655m ³ = 55 m ³ /måned	275 / 55 = 5 mdr.

Dybstrøelsen køres enten direkte ud og pløjes ned (65 % af mængden) eller opbevares på møddingspladsen.

KOMMUNENS BEMÆRKNINGER OG VURDERING

Dybstrøelse fra kalvebokse kan ikke køres direkte i markstak medmindre det har ligget i stalden i gennemsnitligt 3-4 måneder. Ifølge vejledning om etablering og overdækning af kompost, må kompost opbevares i marken såfremt tørstofprocenten er mindst 30 % for ethvert delparti. Dybstrøelsesmætter der har ligget i 6 måneder i stalden (3-4 måneder i gennemsnit), er oftest så kompostlignende, at det kan opbevares i marken.

Gødningsmætter under kalvehytter udskiftes normalt efter 4-6 uger i forbindelse med, at der sættes en ny kalv i boksen.

Det vurderes at møddingspladsen skal udvides, så den kan rumme $9 \times 55 = 495 \text{ m}^3$ gødning for at der er 9 måneders opbevaringskapacitet. Hvis der regnes med en gennemsnitshøjde på 1,5m skal møddingspladsen have et areal på 330 m^2 . For at leve op til dette krav inddrages, den på situationsplanen indtegnede ensilageplads øst for møddingspladsen til opbevaring af fast gødning, se bilag 3.

Det skal bemærkes, at selv om gødningen opbevares på en møddingsplads skal gødningen overdækkes med kompostdug eller anden tæt overdækning.

VILKÅR

Al dybstrøelse og fast gødning skal fra 1. august 2012 opbevares på møddingplads med afløb til gyllesystemet, indtil det udbringes på markerne, eller det skal køres direkte fra staldene til udbringning på markerne.

Afløbsbrønde, tagnedløbsbrønde og lignende, skal løbende vedligeholdes, så der ikke ved eventuelle uheld kan afledes gylle, møddingsvand eller ensilagevand til drænsystemet.

5.7 ANDEN ORGANISK GØDNING

MILJØTEKNISK REDEGØRELSE

Der modtages ikke anden organisk gødning.

KOMMUNENS BEMÆRKNINGER OG VURDERING

Miljøvurderingen af husdyrbrugets udledning af fosfor (afsnit 7.2 / 7.3) bygger på en gennemsnitlig udvaskning / udsivning af fosfor fra arealerne på 0,6 kg fosfor pr. ha. år. Der er lagt vægt på det lave fosforoverskud, der i vurderingen sidestilles med fosforbalance.

Det vurderes, at der ikke må modtages anden organisk gødning på husdyrbruget til udspreddning på arealerne, da der oftest er store mængder fosfor i de gødningstyper, der kan anvendes på marker. Ved tilførsel af fosforholdigt gødning ville vurderingen af husdyrbrugets fosforregnskab ikke være korrekt, da der netop er lagt vægt på 'fosforbalance'.

VILKÅR

Der må ikke modtages anden organisk gødning på husdyrbruget

6 FORURENING OG GENER FRA HUSDYRBRUGET

6.1 AMMONIAK OG NATUR

MILJØTEKNISK REDEGØRELSE

Generelt vedr. ammoniakfordampning

I forbindelse med ammoniakemissionen mht. håndtering af dybstrøelsen er standardforudsætningerne i ansøgningssystemet anvendt (65 % køres direkte ud).

En stor del af ungdyrene er på græs i sommerhalvåret og friholdes derfor for reduktionskrav i denne periode.

Det fremgår af IT-ansøgningen, at det generelle krav om 25 % ammoniakreduktion er opfyldt.

Ejendommens beliggenhed i forhold til natur

Anlægget ligger mere end 1 km fra sårbare naturområder (defineret i husdyrlovens § 7) og der skal derfor ikke foretages ammoniakdepositionsberegninger i it-systemet ti henhold til statens afskæringskriterier.

Resultat af it-ansøgningssystemets ammoniak beregninger (det generelle krav)

Staldanlægget lever op til det generelle ammoniakreduktionskrav om reduktion af ammoniakfordampningen med 25 % fra alle stalde, hvor der sker ændringer i staldsystem eller dyrehold målt i forhold til fastlagte referencestalde. Ansøgning er indsendt i år 2010.

Kravet opnås ved hyppig skrabning af gulvet i kostalden, som er etableret med sen-gestald med fast gulv. I definitionen af dette staldsystem er der ikke fastlagt, hvor hyppigt gulvet skrubes. Ansøger er indstillet på at foretage 12 skrabninger i døgnet, og i ansøgningen har vi på baggrund heraf indregnet 25 % reduktion af ammoniakemissionen.

KOMMUNENS BEMÆRKNINGER OG VURDERING

Malkestalden erstattes af 2 malkebotter i eksisterende stald og på den tiloversblevne plads etableres 12 nye sengebåse til udvidelse af antallet af malkekøer. Udvidelsen foregår således ved ombygning af den eksisterende stald, der derfor er omfattet af 25 % reduktionskravet.

Beregninger i ansøgningssystemet viser at ammoniakfordampningen falder fra 1.886 Kg N/år i nudrift til 1.691 kg N/år i ansøgt drift.

Kravet om 25 % reduktion (år 2010) af NH₃ tab fra lager og alle stalde, hvor der sker ændringer i staldsystem eller dyrehold målt i forhold til de fastlagte referencestalde, opnås ved øget hyppighed af skrabning i kostalden. Stalden er indrettet med fast gulv med skraber. I beregningerne er der forudsat 25 % reduktion af ammoniakemission ved 12 skrabninger i døgnet.

BAT

Miljøklagenævnet har den 3. november 2010 truffet en principiel afgørelse om BAT- og habitatvurderinger i forbindelse med godkendelse af husdyrbrug. Afgørelsen stadfæster, at kommunerne i godkendelser skal anvende de metoder, som er angivet i Miljøstyrelsens vejledning om henholdsvis vurdering af nitrat til overfladevand og BAT.

Dette overholder ovenstående krav, hvilket er beskrevet nærmere i afsnit 8. Nedenstående vurdering af naturen i lokalområdet er vurderet ud fra, at der ikke kan opnås større reduktion i ammoniakfordampningen.

Beliggenhed:



Anlæggets påvirkning af beskyttet natur

Naturområder 0-300 m fra anlægget

Ca. 100 meter syd for anlægget ligger et mindre vandhul, som gennem en årrække har været anvendt som vandingssted for ejendommens kreaturer.

200 meter mod vest ligger et andet vandhul i skellet mellem to dyrkede marker. Jorden har været dyrket omkring vandhullet i mange år og det må forventes at det er påvirket med næringsstoffer efter mange års udbringning på de omkringliggende marker.

Vandhullerne vurderes at være forstyrrede og de forventes ikke at indeholde kvælstoffølsom natur. Vandhullerne vil efter Silkeborg Kommunes vurdering ikke blive påvirket af udvidelsen på ejendommen.

Nordøst for ejendommen ligger et sammenhængende mose og engområde med fire vandhuller. Arealet er besigtiget af Århus Amt i 2006. Ved besigtigelsen blev der fundet rester en række almindelige arter som kendetegner et forstyrret og næringspåvirket område. Der blev også fundet rester af kvælstoffølsom natur med fine arter som kær-trehage og kragefod. Af luftfotos fremgår det at arealet de seneste år er blevet massivt påvirket af opfyldning, hvilket muligvis er sket i strid med naturbeskyttelseslovens § 3.

Mose- og engarealet fremstår i sin helhed ikke som et udpræget kvælstoffølsomt naturområde og da ammoniakemissionen fra anlægget falder, vil udvidelsen efter kommunens vurdering ikke medføre negative konsekvenser for området.

Naturområder 300-1000 m fra anlægget

500 meter nordøst for anlægget findes 2 mindre søer og 2 engarealerne. Søerne og det ene af engarealerne er ikke besigtiget, men beliggenheden ud til dyrkede arealer som skrånere ned til vandfladen indikerer at søerne og engarealet er påvirket af næringsstoffer fra markdriften.

Tålegrænsen for søerne og engarealerne vurderes at være forholdsvis høj og da emissionen fra anlægget falder i forbindelse med udvidelsen vil denne ikke medføre negative effekter for disse naturområder.

Anden natur

Der findes ikke skov eller anden natur i nærheden af anlægget som kan blive påvirket af udvidelsen.

§ 7 beskyttet natur

Der findes ikke kvælstoffølsomme naturarealer, som er omfattet af husdyrlovens § 7 i nærheden af ejendommen. Nærmeste areal ligger mere end 3 km væk.

Bilag IV arter

En række dyr og planter, der er omfattet af habitatdirektivets bilag IV kan have levested, fødesøgningsområde eller sporadisk levested på eller omkring ejendommen og arealerne. På baggrund af faglig rapport nr. 635 fra Danmarks Miljøundersøgelser samt kommunens øvrige kendskab vurderes det umiddelbart, at der kan være Damflagermus, Vandflagermus, Brunflagermus, Langøret flagermus, Sydflagermus, Troldflagermus, Dværgflagermus, Stor Vandsalamander, Spidssnudet frø og Markfirben.

Silkeborg Kommune vurderer, at udvidelsen ikke vil have negativ indflydelse på de nævnte arter, bl.a. fordi udvidelsen ikke vil medføre ændringer i de omkringliggende naturområder.

Internationale beskyttelsesområder

Der findes ikke internationale beskyttelsesområder i nærheden af ejendommen. Nærmeste Habitatområde ligger mere end 5 km væk.

Da den samlede emission fra anlægget falder og området samtidig ligger meget langt væk fra ejendommen, vil udvidelsen ikke have negative konsekvenser for habitatområdet.

VILKÅR

Der stilles ingen vilkår

6.2 LUGT

MILJØTEKNISK REDEGØRELSE

Generelt vedr. lugt

Forhold som kan have betydning for lugtemissionen kan være antallet og størrelsen af dyr, staldindretning, ventilationsanlæggets udformning, belægningsgrad, strøelse, gødningshåndtering, fodring, drikkevandssystem samt hygiejne i stalden.

I IT-ansøgningssystemet vurderes og beregnes lugt udelukkende ud fra staldanlægene til dyrehold. Lugtgener fra opbevaringsanlæg og lugtgener ved udbringning indgår ikke i lugtberetningen og håndteres derfor ved hjælp af de generelle regler.

For alle ejendommens staldafsnit er der ud fra angivelser på lokalmiljøkortet i it-systemet beregnet afstand og retning fra anlægget til enkeltbeboelse, samlet bebyggelse og byzone.

Ejendommens beliggenhed i forhold til naboer

Den nærmeste nabo uden landbrugspligt er Holtlundsvej 14, som ligger ca. 100 meter vest for ejendommens staldanlæg. Der er cirka 1.100 meter til den samlede bebyggelse, Skorup og ca. 1.200 meter til nærmeste byzone, Fårvang.

Kumulation i forhold til lugtberegning

Ved beregning af geneafstanden vedr. lugt skal der ikke indregnes kumulation fra andre husdyrproducenter. Den nærmeste nabo med landbrugspligt er Skorupgårdsvej 8, som ligger i ca. 500 m afstand.

Resultatet af it-systemets lugtberegning

It-systemets lugtberegninger viser, at staldanlægget overholder afstandskravene til naboer, samlet bebyggelse og by vedr. lugt. Der forventes derfor ingen væsentlige gener som følge af ændringen/udvidelsen i form af lugt.

KOMMUNENS BEMÆRKNINGER OG VURDERING

Lugtgenerne fra husdyrbrugets anlæg vil afhænge af flere forhold, men lugtgenerne vil kunne minimeres ved grundig og hyppig rengøring af de overflader, som husdyrgødningen afsættes på i staldene.

Lugtgeneafstandene er beregnet for fuld besætning. Alle eksisterende og nye stalde indgår i beregningen. Lugtens udbredelse i nærområde, afhænger bl.a. af antal og typer af husdyr og den geografiske placering af staldene i forhold til de omkringboende. Disse faktorer indgår i lugtberegningen. I beregningen af geneafstanden indgår øvrige husdyrbrug i området, hvilket ikke er aktuelt i denne miljøgodkendelse.

Miljøstyrelsens ansøgningsystem har beregnet hvilke afstande, der mindst skal være fra staldene til forskellige beboelsestyper, se tabellen nedenfor. Her ses også de målte afstande til den nærmeste beboelse indenfor hver type.

OMRÅDETYPE	Lovens krav- minimum afstand (geneafstanden) (m)	Den målte. vægtede gennemsnitsafstand (m)
Byzone	173	Ca. 1200
Samlet bebyggelse	97	Ca. 1100
Enkelt bolig	55	Ca. 100

Den nye gyllebeholder placeres ca. 140m fra nærmeste nabobeboelse. Det meste af gyllen vil blive nedfældet.

Lovens minimumskrav til afstande til nærmeste beboelser indenfor de tre typer er overholdt. Kommunen vurderer derfor, at lugt fra staldene ikke vil give væsentlige gener for naboerne.

Både i den nye og de 2 eksisterende gyllebeholdere, vil der blive etableret et tæt flydelag med tør, skorpet overflade som sikrer at der ikke er nogen lugtafgivelse hen over året. Såfremt dette flydelag er intakt er det kommunens vurdering, at lugt fra gyllebeholderne ikke vil være til gene for naboerne.

Når gyllen skal omrøres og bringes ud, vil der altid være lugtgener. Det er kommunens vurdering, at ansøger med nedfældning af gyllen tager tilstrækkeligt hensyn til de naboer, der kunne blive mest generet af dette.

Det anbefales at varsle de nærmeste naboer inden der udbringes gylle.

Oversigtskort som viser placering af husdyrbrugets staldanlæg og gylletanke i forhold til den nærmeste nabo uden landbrugspligt



Kortet er ikke målfast.

Det vurderes, at ejendommens lokaliseringsforhold er tilfredsstillende for et landbrug af denne størrelse.

VILKÅR

Der stilles ingen vilkår.

6.3 FLUER OG SKADEDYR

MILJØTEKNISK REDEGØRELSE

På landbrugsejendomme kan der forekomme skadedyr som eksempelvis fluer og rotter mv. Den generelle bekæmpelse af skadedyr sker ved, at der holdes rent og ryddeligt i og omkring ejendommen, og ved at foderspil og rester fjernes.

Ejendommen fremstår som en pæn og ryddelig. Der er god hygiejne i og omkring staldanlæg og foderopbevaring, så skadedyr ikke tiltrækkes og opformerer.

Bekæmpelse af skadedyr foretages efter anvisninger fra Statens Skadedyrslaboratorium.

Fluegener

- Gylle udsluses ca. hver 5. dag fra gyllekummer til fortank.
- Fluegener forebygges ved hyppig udmugning ved småkalvene. Om sommeren, hvor fluegener typisk er størst, foretages der udmugning ved småkalvene hver 10. dag.

Da der ikke er gylleanlæg under kostalden undgås opformering af fluer i gylleanlægget. Der holdes en høj hygiejnstandard i staldene.

Staldene er åbne og besøges flittigt af svaler og andre småfugle

Rottebekæmpelse

- Der er og vil blive placeret rottefælder ("kasser") ved ejendommens bygninger.
- Hvis der konstateres rotter kontaktes kommunen, som iværksætter den nødvendige bekæmpelse.

KOMMUNENS BEMÆRKNINGER OG VURDERING

I forbindelse med dyreholdet kan der forekomme gener fra skadedyr (rotter, mosegri-se m.v.), som skal afhjælpes, samt gener fra fluer, som skal bekæmpes effektivt.

Silkeborg Kommune vurderer, at der kan være en risiko for opformering af fluer og andre skadedyr. Det er derfor vigtigt at der opretholdes en god hygiejne, og daglig rengøring er en væsentlig parameter til bekæmpelse af fluer.

Denne lille stueflue kan sprede sig op til 1 km fra udklækningsstedet, men plagen er dog størst inden for en lille halv kilometer. Ejeren af husdyrbruget har pligt til at bekæmpe fluer, og et husdyrbrug kan ikke producere fluer, hvis larverne ikke kan finde føde dvs. frisk, fugtig gødning. Den vigtigste forholdsregel er derfor, at holde husdyrbruget ren for gødning. Da tiden fra æg til fuldvoksen larve varer ca. 3 uger kan der ved hyppig rengøring forebygges fluegener.

Fast gødning på møddingspladsen skal dækkes med plastik eller lignende. Herved forhindres de voksne fluer i at komme væk, og en stor del af dyrene dræbes af varmen fra solen og gæringsprocesserne i gødningen.

Bemærk at retningslinjerne fra Statens Skadedyrslaboratorium opdateres 1 gang årligt.

VILKÅR

- Arealerne omkring bygninger og tilkørselsveje skal holdes fri for affald, gødning og foderrester.

6.4 TRANSPORT

MILJØTEKNISK REDEGØRELSE

Tabel 6.4.1 Oversigt over transporttyper og det årlige antal af transportere i nudrift og ansøgt drift.

Transport-type	Antal transportere i nudrift	Antal transportere i ansøgt drift	Tidsinterval	Hyp-pighed	Forskel i antallet af transportere
Lastbil transportere					
Foder	25	27	Variabel		0
Kartoffelpulp	20	22	Variabel – foregår i perioden sept. - dec.		
Sækkevarer / løsvare	4	4	7 – 18		0
Korn	10	11	Sæsonbetonet arbejde, kan forekomme udenfor normal arbejdstid.		2
Døde dyr	12	13	Variabel		1
Brændstof(diesel)	6	6	7 – 18		0
Ensilage/ensilering	200	220	Sæsonbetonet arbejde, kan forekomme udenfor normal arbejdstid.		25
Afhentning af mælk	183	183	12 – 16 (kan ændres)		0
Kvier ud	12	13	7 – 18		0
Kvier ind	12	13	7 – 18		0
Slagtekøer	12	12	4 – 18		0
Kalve	24	24	7 – 18		0
Dyrlæge	10	10			
Traktor transportere					
Gyllekørsler	145	155	Variabel (koncentreret sæson, primært forår)		
Dybstrøelse	60	65	Variabel		

Antallet af transportere forventes at stige svagt som følge af den lille udvidelse. Stigningen skønnes at være fra ca. 735 til ca. 778 transportere årligt svarende til en stigning fra gennemsnitligt 2,0 til 2,1 transportere i døgnet.

Ejendommen ligger centralt for udbringningsarealerne.

Eksterne transporter til og fra ejendommen sker via Holtlundsvej, hvortil der er gode til- og frakørselsforhold til Århusvej, således at transporten kan finde sted uden om Fårvang by.

Transport til de fjernest liggende marker (30 og 31) vil ske igennem landsbyen Grølsted, men det vil være et begrænset antal transporter, ca. 20 stk. årligt, da størstedelen af arealerne er placeret omkring ejendommen.

Transporter vil normalt foregå i dagtimerne, dog må der påregnes transporter udover dagtimerne i forbindelse med sæsonbestemt arbejde ved eksempelvis ensilering, forårsarbejde, høst og efterårsarbejde i marken. Det tilstræbes at holde kørslen i spidsbelastningsperioderne inden for normal arbejdstid

Transporter med husdyrgødning er sæsonbetonet. De øvrige transporter vil være mere jævnt fordelt over året.

Køretøjer vedligeholdes og tomgangskørsel undgås.

KOMMUNENS BEMÆRKNINGER OG VURDERING

Udviklingen i antallet af forskellige typer transport ses af tabel 6.4.1. Det skal bemærkes, at antallet ikke er bindende (med mindre der er knyttet vilkår til).

Det samlede antal transporter til og fra husdyrbruget øges med ca. 6 % i forbindelse med projektets gennemførelse.

Silkeborg Kommune vurderer, at de anførte transportveje for gylle til markerne medfører forholdsvist få gener for områdets beboere, idet trafikken i gennem landsbyerne begrænses mest muligt og de fleste arealer ligger tæt på husdyrbruget. Transport af gylle til udbringning på markerne, vil hovedsageligt foregå ad de veje, der er indtegnet på bilag 5.

Transporter til og fra husdyrbruget kan kun ske via Holtlundsvej og det er kommunens vurdering, at det er den mest hensigtsmæssige transportvej for produkter til og fra gården.

VILKÅR

Der stilles ingen vilkår.

6.5 STØJ FRA ANLÆGGET OG MASKINER

MILJØTEKNISK REDEGØRELSE

Beskrivelse af støjkilder

Der kan forekomme støj fra malkerobotter, højtryksrensere, mælkekøling, traktordreven fuldfodervogn, aflæsning af foder, ensilering og kørsel med ensilage, traktordreven gyllepumpe, samt transport til og fra ejendomme.

Driftsperiode og tiltag for støjkilder

Af følgende skema fremgår driftsperioderne og placeringen af støjkilder.

Støjkilde	Placering	Tidsinterval	Tiltag mod støjkilder
Ventilationsanlæg	Naturlig ventilation	Ingen støj	Der forekommer ikke støj fra ventilationsanlæg, da der er naturlig ventilation i alle stald-afsnit
Malkerobotter		Malkning sker ved hjælp af 2 malkerobotter, som er i gang hele døgnet.	Malkerobotterne er støjsvage sammenlignet med nuværende malkeanlæg
Højtryksrensere	På møddingsplads	Ved maskinvask (1 gang om måneden)	
Mælkekøling		Efter behov hele døgnet	
Traktordreven fuldodervogn	På plansilo	Anvendes 2 gange i døgnet, ca. 1,5 time pr. foderfremstilling. Aflæsning ca. 5 min. pr. gang.	
Aflæsning af foder	I maskinhus	I dagtimerne	En del af foderet tippes af (støjsvagt i forhold til indblæsning)
Ensilering	I mark og i plansilo	6-7 gange i sommerhalvåret. Arbejdet vil kunne finde sted udenfor normal arbejdstid	Ingen maskiner i tomgang. Maskinerne vedligeholdes for at minimere støj derfra.
Håndtering af gylle	Ved gylletanke	Der vil være periodisk støj ved omrøring og pumpning af gylle	
Håndtering af dybstrøelse	Fra stald til møddingsplads og transport til mark	Der vil være periodisk støj ved læsning af dybstrøelse	
Transport til og fra ejendommen.	-	Se afsnit 6.4	.

Generelt vedr. støj:

Der har ikke tidligere været klager over støj fra ejendommen

Brugen af traktor vil normalt begrænses til at foregå i dagtimerne, dog må der påregnes støj udover dagtimerne i forbindelse med sæsonbestemt arbejde ved eksempelvis ensilering, forårsarbejde, høst og efterårsarbejde i marken. Der undgås så vidt muligt tomgangskørsel

De fleste støjkloder er placeret i lukkede bygninger. Det forsøges så vidt muligt at holde støjperioden inden for normal arbejdstid. Anvendelse af de øvrige støjende anlæg og maskiner tilstræbes holdt inden for normal arbejdstid.

Der forventes ingen driftsstøj i øvrigt, og den ansøgte udvidelse af dyreholdet vurderes ikke, at give støjgener for omgivelserne grundet ejendommens placering.

KOMMUNENS BEMÆRKNINGER OG VURDERING

Silkeborg Kommune vurderer, at støjafgivelsen fra husdyrbrugets produktionsanlæg generelt vil være lavt. Eventuel støj fra bedriftens interne transportere samt støj fra de forskellige transportere til og fra anlægget, må forventes at blive mere hyppigt forekommende i takt med, at antallet af transportere øges i forbindelse med produktionsudvidelsen, se tabel 6.4.1.

Silkeborg Kommune vurderer dog, at støjen fra produktionsanlægget med tilknyttede aktiviteter generelt ikke vil give anledning til væsentlige støjgener ved de omkringliggende nabobeboelser, i det de stationære støjkloder er placeret indendørs.

Såfremt der indkommer klager over støj fra produktionsanlægget med tilknyttede aktiviteter, vil Kommunen indhente dokumentation for, at støjkravene i Miljøstyrelsens vejledning nr. 5/1984 om 'Ekstern støj fra virksomheder' overholdes.

VILKÅR

- Såfremt tilsynsmyndigheden skønner, at eventuelle klager vedrørende støj er velbegrundede, skal ejendommen for egen regning eftervise, at de stillede støjkrav er overholdt.
- Støjmåling kan max. kræves 1 gang årligt på tilsynsmyndighedens forlangende, medmindre der er konstateret overtrædelse af gældende støjgrænser. Målingerne skal udføres i overensstemmelse med miljøstyrelsens vejledninger herom.

6.6 STØV FRA ANLÆG OG MASKINER

MILJØTEKNISK REDEGØRELSE

I forbindelse med levering af kraftfoder og mineraler kan der opstå støvgener ved aflæsning, hvilket dog er af begrænset karakter.

Da der sker en mindre stigning i antallet af transportere, kan det ikke udelukkes, at der kan forekomme lidt flere støvgener, men da transporten til og fra bedriften kun stiger med 6 % og transporten primært foregår på asfalteret vej vil en forøgelse i støvgener ikke genere lokalområdet.

KOMMUNENS BEMÆRKNINGER OG VURDERING

Da der sker en stigning i antallet af transportere, kan det ikke udelukkes, at der kan forekomme flere støvgener, men da transporten primært foregår på asfalteret vej, vurderes det ikke at give anledning til væsentlige støvgener.

Silkeborg Kommune vurderer, at produktionsanlægget med tilknyttede aktiviteter generelt ikke vil give anledning til væsentlige støvgener ved de omkringliggende nabo-beboelser, idet nærmeste nabo ligger ca. 100m fra nærmeste interne grusvej.

Såfremt der modtages klager over støvgener, vil kommunen lave en konkret vurdering og evt. stille mere specifikke krav for at undgå støvgener.

VILKÅR

Der stilles ingen vilkår

6.7 LYS

MILJØTEKNISK REDEGØRELSE

Der er ovenlysplader i taget på kostalden, og stalden er på begge sider udstyret med vind net. Lyset sænkes i staldene om natten. Fjernvirkningen fra anlægget er derfor begrænset.

Der er ingen udendørs belysning ved anlægget.

Der forventes ikke nogen fjernpåvirkning fra anlægget, som kan genere naboer eller trafikanter.

KOMMUNENS BEMÆRKNINGER OG VURDERING

Der er stillet vilkår til etablering af beplantning i afsnit 3.2.

Det vurderes, at afskærmning af produktionsanlægget mod vest med levende hegn, vil reducere lysgener fra anlægget til et minimum i sommerhalvåret hvor der er blade på træer og buske

Det vurderes, at nærmeste nabo, ca. 100m vest for anlægget ikke vil blive generet af lys, da facaderne, og dermed de fleste vinduer, i stuehuset vender nord-syd og dermed ikke direkte har udsigt til kostalden.

Da udvidelsen sker i de eksisterende staldbygninger vil der ikke være øgede lysgener i forbindelse med udvidelsen af dyreholdet.

Se nedenstående luftfoto som viser staldens og produktionsanlæggenes placering i forhold til stuehuset på naboejendommen.



Silkeborg Kommune vurderer på baggrund af det oplyste, at anvendelsen af lys i forbindelse med husdyrbrugets produktionsanlæg ikke vil være til væsentlig gene for nabobeboelser og omgivelserne i øvrigt.

Ifølge ansøgerens oplysninger er lys i stalde om natten nødvendigt af hensyn til dyrevelfærd. Især er der behov for lys i stalde med gødningskrabere, så dyrene kan undgå skrabere i bevægelse.

VILKÅR

Der stilles ingen vilkår

7 PÅVIRKNING FRA AREALERNE

7.1 UDBRINGNINGSAREALERNE

I dette afsnit oplyses der om en række generelle forhold om driften af husdyrbrugets udbringningsarealer, og i tabellerne vises oplysninger om de enkelte marker, som udgør udbringningsarealet. Oplysningerne er grundlaget for beregninger af nitratudvaskning og fosforoverskud samt kommunens vurdering af miljøpåvirkningen.

MILJØTEKNISK REDEGØRELSE

- Antal DE i kvæg, får og geder på bedriften inkl. DE på andre bedrifter, der afsættes grovfoder til beregnet ud fra 3000 FE/DE: 249,00 DE
- Er antal af andre DE udbragt på bedriften større end det før angivne antal DE kvæg, får og geder: Nej
- Anvender og efterlever bedriften husdyrgødningsbek. bilag 2 jf. § 28 stk. 3 om forhøjet harmonital på 2,3 for visse kvægbedrifter: Nej
- Er bedriften et økologisk landbrug: Nej
- % af samlet areal med efterafgrøder udover PD-krav: 0,00 %
- Reduceret kvælstofnorm: 0,00 %

Tabel 7.1.1 Arealoplysninger (Udbringningsarealer)

Navn	ha	Drænet	Jb. Type	Vandet	Sædskifte	Ref. Sædskifte	N-kl. 0 (ha)	N-kl. 1 (ha)	N-kl. 2 (ha)	N-kl. 3 (ha)	G.vand (ha)	P-kl. 0 (ha)	P-kl. 1 (ha)	P-kl. 2 (ha)	P-kl. 3 (ha)
1-0	8,41	Nej	JB4	Nej	K4	K4	8,41	0,00	0,00	0,00	0,00	8,41	0,00	0,00	0,00
2-0	1,10	Nej	JB3	Nej	K4	K4	1,10	0,00	0,00	0,00	0,00	1,10	0,00	0,00	0,00
2-1	4,31	Nej	JB3	Nej	K4	K4	4,31	0,00	0,00	0,00	0,00	4,31	0,00	0,00	0,00
2-2	0,37	Nej	JB3	Nej	K4	K4	0,37	0,00	0,00	0,00	0,00	0,37	0,00	0,00	0,00
3-0	2,76	Nej	JB1	Nej	K4	K4	2,76	0,00	0,00	0,00	0,00	2,76	0,00	0,00	0,00
4-0	13,59	Nej	JB3	Nej	K4	K4	13,59	0,00	0,00	0,00	0,00	13,59	0,00	0,00	0,00
4-2	4,90	Nej	JB3	Nej	K4	K4	4,90	0,00	0,00	0,00	0,00	4,90	0,00	0,00	0,00
4-3	0,17	Nej	JB3	Nej	K4	K4	0,17	0,00	0,00	0,00	0,00	0,17	0,00	0,00	0,00
5-0	13,84	Nej	JB3	Nej	K4	K4	13,84	0,00	0,00	0,00	0,00	13,84	0,00	0,00	0,00
6-0	1,53	Nej	JB3	Nej	K4	K4	1,53	0,00	0,00	0,00	0,00	1,53	0,00	0,00	0,00
7-0	20,31	Nej	JB3	Nej	K4	K4	20,31	0,00	0,00	0,00	5,12	20,31	0,00	0,00	0,00
7-1	0,41	Nej	JB3	Nej	K4	K4	0,41	0,00	0,00	0,00	0,00	0,41	0,00	0,00	0,00
8-0	4,34	Nej	JB3	Nej	K4	K4	4,34	0,00	0,00	0,00	0,00	4,34	0,00	0,00	0,00
10-0	5,48	Nej	JB3	Nej	K4	K4	5,48	0,00	0,00	0,00	0,00	5,48	0,00	0,00	0,00
12-0	3,90	Nej	JB3	Nej	K4	K4	3,90	0,00	0,00	0,00	2,83	3,90	0,00	0,00	0,00
13-0	3,65	Nej	JB3	Nej	K4	K4	3,65	0,00	0,00	0,00	3,45	3,65	0,00	0,00	0,00
14-0	0,67	Nej	JB3	Nej	K4	K4	0,67	0,00	0,00	0,00	0,02	0,67	0,00	0,00	0,00
14-1	0,08	Nej	JB3	Nej	K4	K4	0,08	0,00	0,00	0,00	0,08	0,08	0,00	0,00	0,00
15-0	1,42	Nej	JB3	Nej	K4	K4	1,42	0,00	0,00	0,00	1,07	1,42	0,00	0,00	0,00
15-1	0,64	Nej	JB3	Nej	K4	K4	0,64	0,00	0,00	0,00	0,00	0,64	0,00	0,00	0,00
16-0	3,94	Nej	JB3	Nej	K4	K4	3,94	0,00	0,00	0,00	0,00	3,94	0,00	0,00	0,00
17-0	5,54	Ja	JB5	Nej	K4	K4	5,54	0,00	0,00	0,00	0,00	0,23	0,00	0,00	5,54
17-1	1,00	Ja	JB5	Nej	K4	K4	1,00	0,00	0,00	0,00	0,00	0,99	0,00	0,00	1,00
18-0	3,34	Nej	JB3	Nej	K4	K4	3,34	0,00	0,00	0,00	0,00	3,34	0,00	0,00	0,00
19-0	1,33	Ja	JB5	Nej	K4	K4	1,33	0,00	0,00	0,00	0,00	1,25	0,00	0,00	1,33
20-0	2,92	Nej	JB3	Nej	K4	K4	2,92	0,00	0,00	0,00	0,00	2,92	0,00	0,00	0,00
30-0	11,53	Ja	JB5	Nej	K4	K4	11,53	0,00	0,00	0,00	0,00	0,00	0,00	0,16	11,37
31-0	4,44	Ja	JB5	Nej	K4	K4	4,44	0,00	0,00	0,00	0,00	0,00	0,00	0,43	4,01
Total	125,89						125,89	0,00	0,00	0,00	12,57	104,53	0,00	0,58	23,24

De stjernemarkerede (*) arealer er manuelt redigerede af ansøger til at være beliggende i andre beskyttelsesområder for fosfor, nitrat og grundvand end det fremgår af kortværket til husdyrgodkendelse.dk. Arealerne kan også redigeres manuelt til at ligge udenfor beskyttelsesområderne.

Aftalearealer

Navn	ha	Områder omfattet af N- eller P-klasse 1- 3?	Har modtageren en arealgodkendelse til modtagelse af de tilførte mængder?
Total	5,74		
101	2,81	Nej	Nej
102	2,92	Nej	Nej

7.2 PÅVIRKNINGER AF SØER OG VANDLØB

MILJØTEKNISK REDEGØRELSE

Til ejendommen Holtlundsvej 18 hører der 125,9 ha ejede/forpagtede udspretningsarealer og 5,7 ha aftalearealer. Heraf ligger de ejede/forpagtede arealer 16-0, 17-0, 17-1 og 18-0 i alt ca. 13,8 ha i Favrskov Kommune. Resten af udspretningsarealerne ligger i Silkeborg Kommune.

Der ansøges om driftsændring fra nudrift 229,65 DE til ansøgt drift på 249 DE i kvæg. På ejede/forpagtede arealer udspreddes husdyrgødning svarende til 1,7 DE/ha i ansøgt drift. Der udspreddes 1,4 DE/ha på aftalearealerne i ansøgt drift.

Bilag 1 viser alle udspretningsarealer tilknyttet Holtlundsvej 18.

Der vandes ikke på markerne. Der er valgt et K4 sædskifte på alle arealer.

Alle arealer afvander til Tange Sø og herfra videre til Gudenåen og Randers Fjord. Se tabel 7.1.2 for en nærmere beskrivelse af afvandingsforholdene for de enkelte arealer.

Der er indskudte søer i vandløbssystemet mellem alle udspretningsarealerne og Randers Fjord. Der indgår ingen stærkt skrånende partier på udspretningsarealerne eller grænsende op til udspretningsarealerne. Dele af arealerne omfatter drænet lavbund. Flere af bedriftens udspretningsarealer ligger tæt på vandløb.

Kvælstof

Ifølge beregningerne i husdyrgodkendelse.dk tilføres der i nudrift 17904 kg N/år og i ansøgt drift 17057 kg N/år (135,5 kg N/ha/år) til de ejede og forpagtede udspretningsarealer. Den årlige kvælstofudvaskning fra egne arealer er beregnet til 64,8 kg N/ha ud ad rodzonen eller i alt 8158 kg N/år i ansøgt drift.

TABEL 7.2.1 PRODUCERET HUSDYRGØDNING

Anlæg	Gødningstype	Kg N	Kg P	DE - kvæg, kår, geder	DE - svin og andre dyr
Husdyrbrugets samlede anlæg	Fjerkrægylle	0,00	0,00	0,00	0,00
Husdyrbrugets samlede anlæg	Svinegylle	0,00	0,00	0,00	0,00
Husdyrbrugets	Kvæggylle	14276,02	2456,71	181,82	0,00

Anlæg	Gødningstype	Kg N	Kg P	DE - kvæg, kår, geder	DE - svin og andre dyr
samlede anlæg Husdyrbrugets	Minkgylle	0,00	0,00	0,00	0,00
samlede anlæg Husdyrbrugets	Dybstrøelse	2236,00	387,00	25,30	0,00
samlede anlæg Husdyrbrugets	Fast gødning	0,00	0,00	0,00	0,00
samlede anlæg Husdyrbrugets	Ajle	0,00	0,00	0,00	0,00
samlede anlæg Husdyrbrugets	Afsat ved græs- ning	3284,71	610,81	41,81	0,00

TABEL 7.2.2 AFSAT HUSDYRGØDNING

Anlæg	Gødningstype	Kg N	Kg P	DE - kvæg, får, geder	DE - svin og andre dyr
Husdyrbrugets samlede anlæg	Kvæggylle	2120,00	365,00	27,00	0,00
Husdyrbrugets samlede anlæg	Kvæggylle	619,00	108,00	8,00	0,00

TABEL 7.2.3 TOTAL HUSDYRGØDNING

Gødningstype	Kg N	Kg P	DE - kvæg, får, geder	DE - svin og andre dyr
Dybstrøelse	2236,00	387,00	25,30	0
Kvæggylle	11537,02	1983,71	146,82	0
Afsat ved græsning	3284,71	610,81	41,81	0
Total	17057,73	2981,52	213,93	0

Fosfor

Fosforregnskabet fremgår af tabel 7.2.1. Der er fosforbalance ved udspreddning af husdyrgødning på arealerne.

TABEL 7.2.1 – FOSFORREGNSKAB

	Nudrift		Ansøgt drift	
Produceret	3189,5 kg P/år		3454,5 kg P/år	
Afsat til Aftalearealer	0 kg P/år		473 kg P/år	
Afsat på egne og forpagtede arealer (125,9 ha)	3189,5 kg P/år	25,3 kg P/ha	2981,5 kg P/år	23,7 kg P/ha/år
Fraført (K4- sædskitte)	3147,5 kg P/år	25 kg P/ha	3147,5 kg P/år	25 kg P/ha/år
P-overskud	<i>ikke beregnet</i>	<i>ikke beregnet</i>	0 kg P/år	0 kg P/ha/år

Krav om P-overskud overholdt:	Ja
Evt. yderligere reduktion nødvendig for at overholde kravet:	-90,0 kg P.
Maksimalt tilladt P-overskud/ha/år i gennemsnit for hele bedriften	-1,1 kg P/ha
P tilført pr. ha/år i ansøgt drift:	23,2 kg P/ha.
P-fracørsel per ha/år i ansøgt drift (arealvægtet gennemsnit):	25,0 kg P/ha.
P-overskud/ha/år for ansøgt projekt:	-1,8 kg P/ha.

7.2.2 – Detaljeret oversigt over afvanding fra udspretningsarealer til nærrecipient (vandløb/sø) og til kystområde. Nogle arealer afvander til forskellige vandområder og kan derfor være nævnt flere gange. Målsætning for det pågældende vandløb er markeret med hævet skrift. Sømålsætninger er angivet i selvstændig tabel i vurderingsafsnittet. Arealer angivet med blå er ejede/forpagtede og arealer angivet med rødt er aftaler. Samlet areal af henholdsvis ejede/forpagtede arealer og aftalearealer er angivet i parentes, hvor begge typer indgår i samme opland til et vandløb

Marknummer	Samlet areal (ha)	Vandløb	Søopland (Første sø)	Kystområde
1-0, 10-0, 12-0, 13-0, 14-0, 14-1, 15-0, 15-1, 19-0, 2-0, 2-1, 2-2, 20-0, 3-0, 30-0, 31-0, 4-0, 4-2, 4-3, 5-0, 6-0, 7-0, 7-1, 8-0	112,1	Gjelå ^{B1}	Tange Sø	Randers Fjord
101, 102	5,7			
16-0, 17-0, 17-1, 18-0	13,8	Gjern Å ^A		

I bilag 8 er der lavet en oversigt over de enkelte arealers status i forhold til dræn, jordbundstype, lavbund, vandløbsnærhed, skrånende partier og det beregnede overskud af kvælstof og fosfor som følge af udspretning af husdyrgødning. Der er angivet en risikovurdering for tab af fosfor ved udsivning, udvaskning eller direkte afstrømning, baseret på status for det enkelte areal. Bedømmelsen af risiko er knyttet til kommunens vurdering i det følgende afsnit og således ikke en del af den miljøtekniske redegørelse. I de tilfælde, hvor der ikke er overensstemmelse mellem ansøgningens oplysninger og Silkeborg Kommunes registreringer, er kommunens registreringer lagt til grund for vurderingerne. Fosfortal er ikke oplyst.

KOMMUNENS BEMÆRKNINGER OG VURDERING

I nedenstående tabel er givet en oversigt over målsætning, status for målopfyldelse og trusler for de berørte søer. Ingen af de berørte søer omfatter områder i Natura 2000. Tabellen er baseret på udtræk fra amternes og miljøcentrenes basisanalyser. Badevandmålsætningerne er fra kommuneplan 2009 for Silkeborg Kommune. Fosforkvoterne er fra regionplan 2005 for Århus Amt, nu optaget i Landsplandirektivet. Sminge Sø er ikke medtaget, fordi den anses for at være en del af Gudenåen og derfor målsat som en del af vandløbet.

Søer større end 1 ha i Silkeborg Kommune, som er blevet målsat i regionplaner.

Tabellen er baseret på udtræk fra amternes og miljøcentrenes basisanalyser.

Dog er målsætningerne for vandkvalitet og badevand tilrettet i overensstemmelse med amternes regionplaner.

Gråtonet tekst er fra regionplan 2005, dog er Bølling Sø er ikke omtalt, fordi den er nyetablet.

Navn	Areal (ha)	Middel vanddybde (m)	Målsætning ¹⁾	Målsætning opfyldt	Risikogruppe ²⁾	Påvirkningstype ³⁾	Indsatsprogram ⁴⁾	Behov for yderligere fosforreduktion	Fosforkvote (kg)
Afstørningsområde Randers Fjord:									
Tange Sø (SM)	590*	2,8	A2/B	nej	IIb	--	--	--	

SM = stækt modificeret vandområde

* En del af arealet ligger i tilstødende kommuner

¹⁾ Målsætninger:

A. Skærpet målsætning:	Det naturlige plante- og dyreliv i søen må ikke påvirkes af menneskelige aktiviteter i sø/opland
A2. Skærpet målsætning	Søen skal kunne anvendes til badning. aktiviteter i søen eller i oplandet.
B. Generel målsætning	Det naturlige plante- og dyreliv i søen må kun påvirkes svagt af spildevand. Tilførslen af fosfor fra alle kilder skal søges mindsket mindst muligt.
C. Lempet målsætning	Det naturlige dyreliv i søen tillades væsentligt påvirket af spildevand, dog skal tilførslen søges mindsket mest muligt.

²⁾ Risikogruppe:

Ia:	Det er allerede klart uden yderligere karakterisering eller overvågning, at gældende regionplanmål nås.
Ib:	Tilgængelige data indikerer ikke risiko for, at gældende regionplanmål ikke nås, men kvaliteten og anvendeligheden af de tilgængelige data kan forbedres.
Ila:	Det er muligt at gældende regionplanmål ikke nås, men der mangler data til at vurdere dette tilstrækkelig sikkert.
IIb:	Det er sandsynligt, at gældende regionplanmål ikke nås, men yderligere karakterisering og / eller overvågning er nødvendig for at iværksætte foranstaltninger.
IIc:	Det er allerede klart uden yderligere karakterisering eller overvågning, at gældende regionplanmål ikke kan nås.

³⁾ Påvirkningstype:

N: Påvirkning med næringsstoffer og organisk stof

⁴⁾ Indsatsprogram:

SB: Spredt bebyggelse

SPA: Spildevandsanlæg

DAM: Dambrug

Landbrug: Det fremgår ikke af identifikationen i basisanalysen, ved hvilke søer der skal ske reduktion af landbrugsbidraget.

Alle de ansøgte udspretningsarealer i Silkeborg Kommune ligger i oplandet til Tange Sø som ligger i Gudenåens vandsystem med udløb i Randers Fjord, hvor der indgår internationalt beskyttelsesområde. Udspretningsarealet i Favrskov Kommune ligger også i oplandet til Randers Fjord. Tange Sø er målsat som badesø i kommuneplanen. Ifølge basisanalysen er målsætningen for søen ikke opfyldt. Generelt bemærkes, at ingen af de berørte søer anses for særskilt kvælstoffølsomme, idet fosfor anses for at være den primært styrende faktor for graden af algevækst i disse.

De angivne jordbundstyper i ansøgningen stemmer overens med Silkeborg Kommunes oplysninger om jordbundsforholdene undtagen for areal 1-0, der ifølge Silkeborg Kommunes oplysninger er Lerblandet sandjord og areal 7-0 der ifølge kommunens oplysninger er grovsandet jord. De angivne lerjorde er ifølge kommunens oplysninger sandblandede lerjorde.

Tange Sø

Tange Sø er i Regionplan 2005 fra Århus Amt målsat med en generel målsætning (B) om et naturligt og alsidigt plante- og dyreliv, som kun er svagt påvirket af menne-

skelig aktivitet. Den er endvidere målsat med en skærpet målsætning A2 som vandområde til badning. Hverken den generelle målsætning eller badevandsmålsætningen er opfyldt, idet der hver sommer optræder store mængder alger, som gør vandet uklart og uegnet til badning.

Tange Sø anses først og fremmest for at være følsom overfor belastning med fosfor. Badevandsinteresserne indgår med stor vægt i Silkeborg Kommune, og der er badevandsstation i Tange Sø ved Tange Sø Marina. Af retningslinje F7 om badning i kommuneplan 2009 fremgår, at vandkvaliteten og de hygiejniske forhold i alle badesøer skal være tilstrækkelig god til, at søerne kan anvendes til badning i hele badesæsonen, som dækker perioden fra 1. juni til 1. september. Det vil sige, at grænseværdierne for forekomst af fækale bakterier fra mennesker og dyr ikke må overskrides, og at algevæksten ikke må give anledning til sundhedsproblemer i forbindelse med badning. Silkeborg Kommunes badevandsanalyser har traditionelt vist, at vandet i Tange Sø i sommerhalvåret normalt er mindre egnet til badning trods tilfredsstillende hygiejnisk kvalitet på grund af kraftig algeforekomst. De seneste 4 år er vandet blevet mere klart på grund af den invasive art vandremuslingens indtog i Gudenå-systemet. Basisanalysen bekræfter, at der vil være behov for en indsats overfor belastningen med fosfor.

Med vores nuværende vidensgrundlag bør effekten af en pludseligt forekommende invasiv art ikke tillægges afgørende vægt ved vurderingen af risiko for forringelse af miljøtilstanden. Det er derfor fortsat kommunens opfattelse, at reduktion i fosforbelastningen er nødvendig for at opnå tilstrækkelig god vandkvalitet i Tange Sø, hvor naturtilstanden ikke er tilfredsstillende som følge af næringsstofbelastning. En reduktion er også i overensstemmelse med kommunens mål og retningslinjer for anvendelsen til badevand.

Af tabel 7.2.2 i den miljøtekniske redegørelse fremgår, hvilke arealer der afvander til hvilke vandområder.

For en detaljeret vurdering af risikoen for tilførsel af fosfor fra udspretningsarealerne til de berørte søer henvises til afsnittet om hav og fjord, som også er dækkende for søer. Her skal blot kort opsummeres, at da der er fosforbalance i projektet og ikke indgår arealer af betydende omfang med forhøjet tabsrisiko, vurderes der ikke at være væsentlig risiko for påvirkning af vandkvaliteten i de berørte søer og dermed heller ikke badevandskvaliteten i Tange Sø. Da der er lagt særlig vægt på forudsætningen om tilnærmelsesvis fosforbalance, indarbejdes der vilkår herfor i miljøgodkendelsen.

Vandløb

Vandløb anses generelt ikke for at være følsomme overfor tilførsel af næringsstoffer. Direkte afstrømning af husdyrgødning kan skade levevilkårene for flora og især fauna i vandløbene. Flere arealer ligger vandløbsnært og men der indgår ikke skrånende arealer direkte mod vandløb eller vandhuller fra de ejede og forpagtede udspretningsarealer. Det vurderes, at der ikke er væsentlig risiko for afstrømning af husdyrgødning til vandløb.

Der indgår ikke risikoområder på de to aftalearealer.

Der indgår lavbundsarealer i fosforklasse II på areal 19-0 og 31-0. Arealerne er dræ-nede og de afvander til Natura 2000 området - Randers Fjord, der er overbelastet med fosfor. På areal 19-0 er der desuden to B-målsatte søer. Det vurderes, at der er risiko for en tilførsel af næringsstoffer til disse to søer, hvorfor der stilles vilkår om en 5 m bred dyrkningsfri zone omkring begge søer. Zonen må gerne afgræsses, forud-sat at dyrene ikke træder søens brinker i stykker.

VILKÅR

På baggrund af ovenstående er der stillet følgende vilkår for drift og egenkontrol:

- Der skal være fosforbalance på bedriftens arealer. Det forudsættes, at der ikke tilføres fosfor med handelsgødning/uorganisk gødning, såfremt der er balance eller fosforoverskud på arealerne (startgødning til majs undtaget). Der må ikke tilføres arealerne anden organisk gødning med indhold af fosfor.
- Der skal udlægges 5-meter-bræmmer søerne på mark nr. 19-0. Placeringen af bræmmer fremgår af bilag 9. Indenfor bræmmen, må der ikke gødskes, sprøjtes, foretages jordbehandling eller køres med maskiner. Der skal bevares en naturlig vegetation i bræmmerne. 5-meter-bræmmen regnes fra søens kronekant. Zonen må gerne afgræsses, forudsat at dyrene ikke træder søens brinker i stykker.

7.3 KVÆLSTOF OG FOSFOR TIL FJORD & HAV

MILJØTEKNISK REDEGØRELSE

Alle 125,9 ha af ejede/forpagtede udspretningsarealer samt alle 5,7 ha aftalearealer afvander til Randers Fjord. Randers Fjord er overbelastet med fosfor ifølge statens kortlægning. Det generelle beskyttelsesniveau for fosfor er ifølge ansøgnings-systemet overholdt.

Kvælstof

Ifølge beregningerne i husdyrgodkendelse.dk tilføres der i nudrift 17.904 kg N/år og i ansøgt drift 17.057 kg N/år (135,5 kg N/ha/år) til de ejede og forpagtede udspretningsarealer. Den årlige kvælstofudvaskning fra egne arealer er beregnet til 64,8 kg N/ha ud ad rodzonen eller i alt 8.158 kg N/år i ansøgt drift.

Ingen af udspretningsarealerne ligger i nitratklasse 1-3. Dette betyder at der ifølge husdyrgodkendelseslovens beskyttelsesniveau ikke stilles krav om beskyttelse af arealerne ud over de generelle krav til udbringning af husdyrgødning.

Fosfor

Som redegjort for ovenfor er der fosforbalance på de ejede og forpagtede udspretningsarealerne..

Ifølge ansøgningen er husdyrlovens generelle beskyttelsesniveau for kvælstof og fosfor i oplandet til de af loven omfattede, beskyttede vandområder overholdt.

KOMMUNENS BEMÆRKNINGER OG VURDERING

Randers Fjord

Dele af Randers Fjord er en del af EF-fuglebeskyttelsesområde nr. 15, EF-habitatområde nr. 14 Ålborg Bugt, Randers Fjord og Mariager Fjord og Ramsarområde. Grund Fjord og den inderste del af Randers Fjord er udlagt med generel målsætning i Regionplan 2005. Fra Uggelhuse og til Udbyhøj har fjorden skærpet målsætning i Regionplan 2005. Det skyldes, at denne del af fjorden har status som internationalt naturbeskyttelsesområde. Fra Uggelhuse er Randers Fjord en del af EF-habitatområde nr. 14 "Ålborg Bugt, Randers Fjord og Mariager Fjord". Fra Mellerup og til Udbyhøj er fjorden en del af EF-fuglebeskyttelsesområde nr. 15 og Ramsarområde nr. 11.

Oplandet til Randers Fjord udgør 3256 km². Ifølge en opgørelse fra Århus Amt blev fjorden i 2004 tilført i alt ca. 4.100 tons kvælstof og ca. 130 tons fosfor til Randers Fjord. Silkeborg Kommune har ikke kendskab til nyere opgørelser. Målsætningen for Randers Fjord er ikke opfyldt, idet miljøtilstanden er kraftigt påvirket af for store tilførsler af næringsstoffer til fjorden og dens opland. Belastning med fosfor fra spildevand og landbrugsarealer i Silkeborg Kommune er medvirkende årsag til, at målsætningen ikke er opfyldt. For at opnå en bedre miljøtilstand skal tilførslerne af kvælstof og fosfor reduceres.

Kvælstofoverskud

Oplandet til Randers Fjord er af staten udpeget som opland til meget kvælstof-sårbart Natura 2000-vandområde. Ifølge Statens reviderede nitratklassekort er kvælstoftilbageholdelsen 76 – 100 % i den del af oplandet til Randers Fjord, som ligger i Silkeborg Kommune, og 82 % i området hvor udspretningsarealerne ligger, hvorfor det generelle beskyttelsesniveau som udgangspunkt kan anses for tilstrækkeligt.

Med en kvælstoftilbageholdelse på 82 %, forventes 11,7 kg N/ha/år eller i alt 1468 kg N/år at nå frem til Randers Fjord. Hertil kommer et bidrag på ca. 67 kg N/år fra aftalearealerne (under antagelse af samme udvaskning).

Silkeborg Kommune vurderer, at statens kortværk og nitratklasser pt. udgør nyeste viden på området, og med en kvælstoftilbageholdelse indenfor intervallet på 76-100 % finder kommunen ikke, at der er grundlag for at stille krav om at nedbringe kvælstofbelastningen fra hele eller dele af udspretningsarealet på grund af lokale forhold. Det vurderes, at de generelle harmoniregler er tilstrækkelige i den konkrete sag i forhold til beskyttelse af overfladevandet i forhold til kvælstof, og der stilles derfor ikke yderligere vilkår.

Det er kommunens vurdering, at kvælstofudvaskningen fra det ansøgte projekt ikke i sig selv eller i kumulation med andre projekter udgør en risiko for forringelser af miljøet i Randers Fjord.

Fosfor

Der er fosforbalance på de ejede og forpagtede arealer. Det skønnes, at der på aftalearealerne også er fosforbalance da arealerne kun kan modtage op til 1,4 DE/ha og ud fra en almindelig cost benefit-betragtning, hvor det antages, at der ikke sker overdosering af fosfor med handelsgødning eller andre gødningstyper. Det er derfor rimeligt at antage fosforbalance på begge aftalearealer.

Silkeborg Kommune har vurderet hvert enkelt udspretningsareal for en række tabsrisici for fosfor jf. bilag 8. Ved vurderingen er lagt vægt på arealernes beskaffenhed med hensyn til jordbundstype, nærhed til vandløb, skrånende partier mod vandløb/sø, dræning og lavbund.

Der indgår flere ejede/forpagtede arealer med lavbundsområder, som afvander til Natura 2000-området Randers Fjord og derfor er omfattet af fosforklasse II ifølge godkendelsesbekendtgørelsen, hvor der ikke må ske en merbelastning med fosfor. Disse arealer er udfyldt i korrekt ansøgningsystemet, og vurderes i praksis ikke at give anledning til skærpede krav på bedriftsniveau.

Alle arealer i oplandet til Randers Fjord vurderes umiddelbart at have en lav til moderat tabsrisiko for fosfor, fordi der er fosforbalance i projektet, få arealer er drænedeg og fordi kun få arealer indeholder lavbund eller ligger tæt på vandløb.

Det vurderes, at fosforbalance på alle arealer er uden betydning for vandmiljøet og de internationale beskyttelsesinteresser i Randers Fjord.

Habitat-vurdering

EU's habitatdirektiv er i Danmark udmøntet i Miljømålsloven. Ifølge habitatdirektivets artikel 6 kan kommunen ikke give tilladelse til et projekt, som vurderes at ville skade et internationalt naturbeskyttelsesområde, og ifølge artikel 12 om strengt beskyttede arter må kommunen ikke give tilladelse til noget, der kan beskadige eller ødelægge yngle- eller rasteområder for de arter, der er omfattet af direktivets bilag IV.

Habitatvurdering for Randers Fjord

Habitatområdet Randers Fjord er i nitratklassekortlægningen i husdyrgodkendelseslovgivningen klassificeret som meget sårbar. Ifølge basisanalysen for området i forbindelse med vandplanlægningen i henhold til miljømålsloven er Randers Fjord overbelastet med kvælstof, og kvælstofbelastning anses for at være en trussel imod at opnå gunstig bevaringsstatus.

Kommunen skal foretage en vurdering af, om det ansøgte projektet kan medføre skade på habitatområdet Randers Fjord som følge af nitratudvaskning.

Vurdering Pkt.1: Påvirkning fra projektet i kumulation med andre planer og projekter
Ejendommen Holtlundsvej 18 ligger indenfor det kystopland til Randers Fjord, som i vandplanlægningen udgør Gudenåens opland. Inden for oplandet er der sket en strukturudvikling i husdyrproduktionen, idet Miljøstyrelsens opgørelse over dyretryk i danske vandoplande viser, at antallet af DE i oplandet er faldet med 2,6 % fra år 2007 til 2010. Etableringer og udvidelser af husdyrbrug er således blevet modsva-

ret af nedlæggelser af andre husdyrbrug. Kommunens øvrige viden om ophørte husdyrbrug og meddelte tilladelser/miljøgodkendelser, som endnu ikke er udnyttede, giver ikke anledning til justering af udviklingstendensen for husdyrtrykket i oplandet. Det vurderes endvidere, at andre kilder til nitratudvaskning, fx ny bebyggelse og dambrug, ikke har givet anledning til en øget nitratudvaskning fra det aktuelle opland siden 1. januar 2007.

Da dyretrykket og den samlede nitratudvaskning fra Gudenå-oplandet til Randers Fjord har været faldende siden 2007 vurderes det derfor, at det ansøgte ikke i kumulation med andre husdyrprojekter (andre projekter) i oplandet vil have en skadevirkning på det aktuelle Natura 2000 område.

Vurdering Pkt. 2. Påvirkning fra projektet i sig selv

Randers Fjord er klassificeres som et meget sårbart vandområde, da fjorden kan karakteriseres som et lukket bassin med ringe vandudskiftning. Fjorden omfatter habitat-naturtypen flodmundinger (naturtype nr. 1130). Da der er tale om et meget sårbart vandområde, skal nitratudvaskningen fra det samlede husdyrbrug være mindre end 1 % af den samlede nitratudvaskning til fjorden (fra Gudenå-oplandet), for at det uden rimelig videnskabelig tvivl kan udelukkes, at projektet ikke medfører skadevirkninger på habitatområdet.

Nitratudvaskningen fra rodzonen er beregnet til 64,8 kg N/ha/år. Bidraget fra husdyrgødningen er beregnet til 5,3 kg N/ha/år, via Farm N (efter metoden beskrevet i bilag 1 til 'Vejledende notat om afskæringskriterier for udvaskning af nitrat til overfladevande ved vurdering af ansøgninger efter husdyrgodkendelsesloven').

De 125,9 ha udspretningsarealer (131,6 ha ejede/forpagtede/aftaler) afvander via Gudenå-systemet til Randers Fjord. Idet kvælstofreduktionspotential er sat til 82 % i oplandet, kan det beregnes, at udspretning af husdyrgødning på arealerne vil påvirke Randers Fjord med i alt ca. 125,5 kg N/år ($131,6 \text{ ha} * 5,3 \text{ kg N/ha/år} * 0,18$).

Den samlede tilførsel af kvælstof til Randers Fjord fra Gudenå-oplandet vurderes at være ca. 3.415.000 kg N/år ud fra oplysninger i basisanalysen jf. tabel 7.3.1 nedenfor.

Ifølge kommunens beregninger vil det ansøgte udgøre 0,004 pct. af den samlede udvaskning til Randers Fjord via Gudenå-oplandet. Det vurderes, på baggrund af de oplyste afskæringskriterier, at det ansøgte ikke i sig selv vil have en skadevirkning på habitatområdet Randers Fjord.

Tabel 7.3.1. Nitratudvaskningen fra den udbragte husdyrgødning.

Natura 2000-området	
Delområde	Randers Fjord via Gudenå
Hele oplandet til Randers Fjord	325.600 ha
Gudenå-oplandet til Randers Fjord	271.077 ha
Tilførsel af kvælstof til Randers Fjord (2004, basisanalysen))	4.100.000 kg N/år
Udvaskning i alt via Gudenå-oplandet*	3.415.000 kg N/år
Det ansøgte	
Reduktionspotentiale (jf. nitratklassekortlægningen), pct.	82
Areal til udspredning i alt, 207,9 ha ejede/forpagtede+ 95,6 ha aftalearealer	131,6 ha
Udvaskning fra rodzonen, husdyrgødning (udvaskning svarende til planteproduktion er fratrukket)	5,3 kg N/ha/år
Samlede påvirkning til Randers Fjord, kg N/år (323,9 x 10 x 0,18)	123,5 kg N/år

* Ifølge statens forslag til Vandplan, oktober 2010 bliver fjorden tilført ca. 3700 tons kvælstof ved baseline 2015.

Tilførslen fordeles forholdsmæssigt indenfor de tre kystoplande til Randers Fjord ud fra oplandenes størrelse.

Det er Silkeborg Kommunes samlede vurdering, at det ansøgte projekt ikke vil medføre en skadesvirkning på Natura 2000-området Randers Fjord, hverken i sig selv eller i kumulation med andre planer og projekter.

Konklusion overfladevand

EU's habitatdirektiv er i Danmark udmøntet i Miljømålsloven. Ifølge habitatdirektivets artikel 6 kan kommunen ikke give tilladelse til et projekt, som vurderes at ville skade et internationalt naturbeskyttelsesområde, og ifølge artikel 12 om strengt beskyttede arter må kommunen ikke give tilladelse til noget, der kan beskadige eller ødelægge yngle- eller rasteområder for de arter, der er omfattet af direktivets bilag IV. Udvaskning af kvælstof og fosfor fra de ansøgte udspretningsarealer vil efter kommunens vurdering jf. ovenstående ikke kunne medføre en væsentlig påvirkning af Natura 2000-området Randers Fjord eller den beskyttede Skive Fjord med forbindelse til Natura 2000-områder i Limfjorden.

Husdyrlovens generelle beskyttelsesniveau for kvælstof og fosfor i oplandet til de af loven omfattede, beskyttede vandområder er overholdt for de ansøgte arealer til udspreddning af husdyrgødning. Ifølge statens kortlægning er hele Silkeborg Kommune omfattet af et tilbageholdelsespotential for kvælstof på 76 – 100 %, hvorfor Randers Fjord ikke kan forventes væsentlig påvirket som følge af kvælstofoverskuddet fra det ansøgte projekt.

Ingen af de berørte søer anses for særskilt kvælstoffølsomme.

Et projekt med fosforbalance vurderes ikke at være en væsentlig risiko for påvirkning af vandkvaliteten i de berørte søer og dermed heller ikke badevandskvaliteten i Tange Sø.

Der er gennemført en konkret vurdering af risiko for tab af fosfor til samtlige berørte vandløb, søer og fjorde, som de ansøgte udspreddningsarealer afvander til. Udspreddningsarealerne ligger i oplande til vandområder overbelastet med fosfor ifølge statens kortlægning. Med det nuværende ansøgte projekt, hvor der er fosforbalance på bedriftens arealer, vurderes det, at der ikke er væsentlig risiko for miljøet i de berørte vandhuller, søer og fjorde, ligesom der vurderes at der ikke er risiko for påvirkning af Natura 2000-områder, Ramsar-områder eller vandområder med væsentlige lokale, regionale eller nationale interesser i øvrigt.

VILKÅR

Der må maksimalt udbringes husdyrgødning svarende til 213,9 DE på de udbringningsarealer, som hører til ejendommen Holtlundsvej 18 (125,9 ha), jf. bilag 1. Antallet af DE er beregnet ud fra en forudsætning om en maksimal mælkeproduktion på 12.000 kg mælk pr. ko.

7.4 PÅVIRKNING AF ARTER MED SÆRLIGT STRENGE BESKYTTELSESKRAV (BILAG IV ARTER)

MILJØTEKNISK REDEGØRELSE

Der er ikke kendskab til bilag IV-arter i nærheden af staldanlægget eller dyrkningsarealerne.

KOMMUNENS BEMÆRKNINGER OG VURDERING

En række dyr og planter, der er omfattet af habitatdirektivets bilag IV kan have levested, fødesøgningsområde eller sporadisk levested på eller omkring ejendommen og arealerne. På baggrund af faglig rapport nr. 635 fra Danmarks Miljøundersøgelser samt kommunens øvrige kendskab vurderes det umiddelbart, at der kan være Damflagermus, Vandflagermus, Brunflagermus, Langøret flagermus, Sydflagermus, Troldeflagermus, Dværgflagermus, Stor Vandsalamander, Spidssnudet frø og Markfirben.

Silkeborg Kommune vurderer, at udvidelsen ikke vil have negativ indflydelse på de nævnte arter, bl.a. fordi udvidelsen ikke vil medføre ændringer i de omkringliggende naturområder.

VILKÅR

Der stilles ingen vilkår

7.5 KVÆLSTOF TIL GRUNDEVAND

MILJØTEKNISK REDEGØRELSE

12,57 ha af udbringningsarealet er registreret nitratfølsomt i forhold til udvaskning af nitrat til grundvandet. På disse arealer må udvaskningen ikke stige fra nudrift til ansøgt drift. Kravet er overholdt, se nedenstående beregninger fra IT-ansøgnings-systemet.

Beregning af N-udvaskning for arealer med nitratfølsomme indvindingsområder via Farm N viser.

Ansøgt

- 7-0: 57 mg nitrat pr. liter.
- 12-0: 57 mg nitrat pr. liter.
- 13-0: 57 mg nitrat pr. liter.
- 14-0: 57 mg nitrat pr. liter.
- 15-0: 57 mg nitrat pr. liter.
- 14-1: 57 mg nitrat pr. liter.

Merbelastning (Ansøgt - Nudrift)

- 7-0: 0 mg nitrat pr. liter.
- 12-0: 0 mg nitrat pr. liter.
- 13-0: 0 mg nitrat pr. liter.
- 14-0: 0 mg nitrat pr. liter.
- 15-0: 0 mg nitrat pr. liter.
- 14-1: 0 mg nitrat pr. liter.

Der er ingen merbelastning fra nudrift til ansøgt drift.

KOMMUNENS BEMÆRKNINGER OG VURDERING

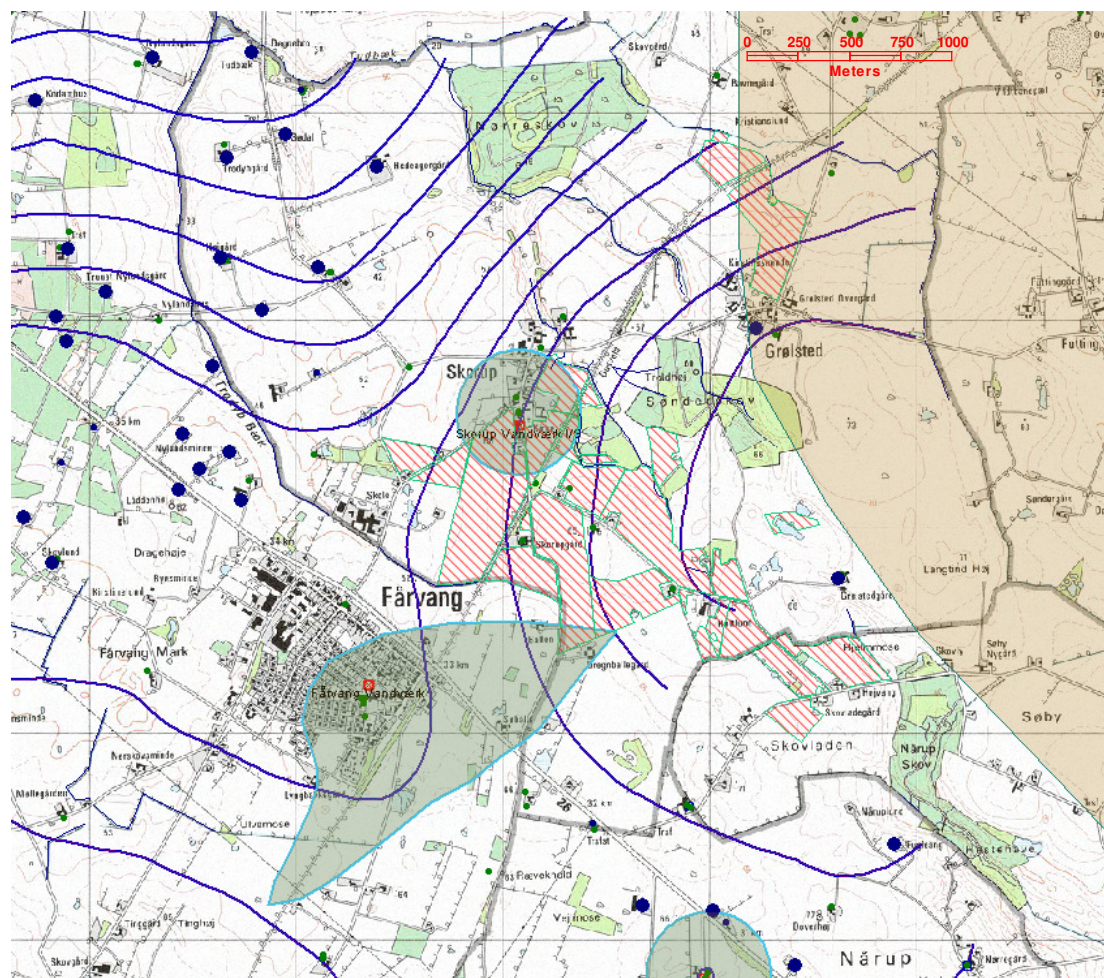
I følge beregningerne i ansøgningen er der ingen stigning i udvaskningen på udsprædningsarealer fra nuværende til ansøgt drift.

Godkendelsen omfatter arealer beliggende i:

- 1) NFI indvindingsopland til Skorup Vandværk
- 2) NFI indvindingsopland til Fårvang Vandværk,
- 3) NFI/OSD - område nord for Grølsted samt
- 4) områder uden for disse

I ansøgningen er der beregnet en nitratudvaskning på 57 mg/l med 0 mg/l i merbelastning på udbringningsarealerne.

Oversigt med angivelse af de skraverede arealer udsprædningsarealers placering i forhold til vandværkernes indvindingsoplande og NFI områder. (brune område længst mod øst)



Det skal

bemærkes, at hvis en kommende geologisk kortlægning (zonerings) og indsatsplanlægning af indvindingsoplande til vandværker og/eller OSD-områder viser, at områder er mere sårbare end forudsat og at det er nødvendigt at reducere nitratudvaskningen, kan det reguleres igennem en kommende indsatsplan..

Ad 1)

For Skorup Vandværk er der ikke udarbejdet en indsatsplan. Indvindingsoplandet er udpeget som NFI.

Skorup Vandværk med en indvindingstilladelse på 15.000 m³/år, indvinder fra boringen DGU nr. 77.1208. Boringen er filtersat fra ca. 13,5-16,5 meter under terræn. Der er ikke konstateret nitrat i drikkevandet. I drikkevandet er der et relativt højt og stabilt indhold af sulfat – 80-90 mg/l. Grundvandsmagasinet hvorfra der indvindes, overlejres af 5-10 meter moræneler. Det vurderes på baggrund af den ringe lertykkelser over grundvandsmagasinet, at dette er sårbart overfor udvaskning af nitrat.

Da der ikke er foretaget en zonerings af området, og ikke udarbejdet en indsatsplan (jf. situation 2 i bekendtgørelsens bilag 3) skal miljøgodkendelsen fastsætte vilkår om, at der ikke må ske nogen merbelastning, såfremt udvaskningen fra rodzonen overstiger 50 mg nitrat per liter i efter-situationen. Ansøgningen overholder bekendtgørelsen afskæringskriterier i bilag 3.

Husdyrgodkendelsesloven regulerer husdyrbrug og andre landbrug, hvor der indgås aftale om afsætning af husdyrgødning fra husdyrbrug, som er omfattet af loven, jf. lovens § 2. Husdyrgodkendelseslovgivningen regulerer således husdyrgødningen i forbindelse med en tilladelse eller en godkendelse, herunder den ekstra nitratudvaskning til grundvandet som følge af husdyrgødning.

Husdyrgodkendelsesloven regulerer altså ikke nitratudvaskning fra andre kilder, f.eks. nitratudvaskningen som følge af almindelig planteavl. Det betyder blandt andet, at der i forbindelse med godkendelse af husdyrbrug efter husdyrgodkendelseslovens regler ikke kan ske en regulering af nitratudvaskningen som følge af husdyrgødningen, der er mere skærpet end kravene til nitratudvaskning som følge af planteavl.

Ansøger har indsendt beregning med et S1/S3 sædskifte og udvaskning som planteavlsbrug som fiktiv ansøgning (skema 37564). Beregningen viser en udvaskning på 71 mg nitrat/l som planteavlsbrug. til sammenligning viser beregningen i ansøgningen med 1,7 DE/ha (skema 14002) og K4 sædskifte viser 69 mg nitrat/l.

Ad 2)

For Skorup Vandværk er der ikke udarbejdet en indsatsplan. Indvindingsoplandet er udpeget som NFI.

Da kun en mindre del af udbringningsarealerne - ca. 1,5 ha - er beliggende i indvindingsoplandet til vandværket, og da oplandet i dette område er meget usikker bestemt, vurderes der ikke grundlag for skærpelse af nitratudvaskningen fra de ansøgte udbringningsarealer af hensyn til drikkevandsindvindingen ved Skorup Vandværk.

Ad 3)

Hovedparten af udbringningsarealerne nord for Grølsted – mark 30-0 og 31-0 er beliggende i nyudpeget nitratfølsomt OSD (seneste viden). Geologisk kortlægning og indsatsplanlægning for dette område er ikke tilendebragt.

Da området ikke er beliggende i indvindingsopland til almen vandforsyning vurderes der ikke grundlag for skærpelse af nitratudvaskningen fra udbringningsarealerne.

Ad 4)

Området er beliggende udenfor nitratfølsomme indvindingsoplande til almen vandforsyning og OSD-områder. Der er derfor ikke grundlag for skærpelse af nitratudvaskningen fra udbringningsarealerne af hensyn til grundvand og drikkevand.

VILKÅR

Der stilles ingen vilkår

8 BEDSTE TILGÆNGELIGE TEKNIK (BAT)

MILJØTEKNISK REDEGØRELSE

BAT betyder Best Available Techniques (Bedst Tilgængelige Teknik) og er en fællesbetegnelse for teknik, som kan begrænse forurening fra stalde eller lager. Teknik, der har opnået betegnelsen BAT, er også vurderet med hensyn til miljø, økonomi (nybyggeri) og dyrevelfærd.

Indenfor BAT beskrives staldsystemer i henholdsvis BAT-blade og som BAT-kandidater. BAT-blade er en samling af byggeblade med vejledende beskrivelser af tekniske løsninger, som kan begrænse forurening fra husdyrproduktionen. BAT-kandidater indeholder beskrivelser af løsninger, som kan være forbundet med store omkostninger.

For § 11 ansøgninger skal der foreligge en redegørelse centreret om de staldsystemer og staldteknologier, hvor der er udarbejdet BAT-blade. Der skal redegøres for brugen af bedst tilgængelig staldteknologi både for nye og eksisterende staldafsnit. Såfremt der i eksisterende stalde ikke anvendes bedste staldteknologi, skal der redegøres for hvornår stalden vil blive renoveret.

De nævnte BAT forhold er beskrevet under de enkelte afsnit. Vedrørende vurdering af BAT-blade skal der altid tages højde for eventuelle sideeffekter - f.eks. skal en teknik til reduktion af ammoniakemission vurderes i forhold til arbejdsmiljø og ressourceforbrug, ligesom det skal vurderes, hvorvidt der med indførelsen af teknikken opstår andre u hensigtsmæssigheder, som f.eks. emission af andre forurenende gasser og lugt. Det skal ligeledes vurderes, om der er risiko for forringet dyrevelfærd ved indførelse af teknologien.

Da arbejdet med beskrivelserne af BAT blev igangsat valgte miljøstyrelsen at undlade beskrivelser af markteknik, fodring, mv. fordi det blev vurderet, at danske landmænd allerede havde implementeret BAT som følge af forbedrede metoder. Den eksisterende lovgivning om f.eks. etablering af flydelag på gylletanke, udbringning af gylle med slanger, begrænsning af vandspild osv..

KOMMUNENS BEMÆRKNINGER OG VURDERING

Et husdyrbrug bør til stadighed søge at begrænse forureningen ved at indføre og gøre brug af den bedste tilgængelige teknik til at nedbringe eventuelle gener fra stalde og husdyrgødningsopbevaringsanlæg mm.

Teknologier til begrænsning af ammoniakfordampning og lugtpåvirkning m.v. samt til bedre udnyttelse af næringsstofferne i husdyrgødningen er i stadig udvikling.

Management

Der er stillet vilkår om udarbejdelse af en beredskabsplan, som er tilgængelig for alle medarbejdere på bedriften.

Der foretages daglige tilsyn og løbende service og vedligeholdelse på anlæggene. Vand- og energiforbruget aflæses mindst 1 gang årligt.

Der udarbejdes hvert år mark- og gødningsplaner, der sikrer, at mængden af tilført gødning tilpasses afgrødernes aktuelle behov. Silkeborg Kommune vurderer, at BAT i forhold til management er fyldestgørende

Staldindretning

Miljøklagenævnet har den 3. november 2010 truffet en principiel afgørelse om BAT- og habitatvurderinger i forbindelse med godkendelse af husdyrbrug. Afgørelsen stadfæster, at kommunerne i godkendelser skal anvende de metoder, som er angivet i Miljøstyrelsens vejledning om vurdering af BAT.

I forhold til BAT-vurderingerne stadfæster nævnet, at kommunerne skal tage udgangspunkt i [Miljøstyrelsens vejledende BAT-standardvilkår](#).

Et centralt omdrejningspunkt i Miljøstyrelsens metode til fastsættelse af BAT-standardvilkår er, at kommunen skal tage udgangspunkt i, at emissionsniveauet for BAT-vilkår fastsættes for hele anlægget. Nævnet præciserer således i afgørelsen, at emissionsniveauet skal beregnes for det samlede anlæg og ikke specifikt for de enkelte dele af anlægget.

Husdyrbrug giver anledning til tab af kvælstof ved fordampning af ammoniak. Dette tab kan modvirkes i flere led af produktionen ved hjælp af flere forskellige teknikker og teknologier.

De teknikker og teknologier, der kan begrænse ammoniakfordampningen fra anlægget, består af følgende metoder.

- metoder der begrænser dyrenes udskillelse af kvælstof gennem fodringsoptimering.
- Valg af gulvsystemer med lavt ammoniaktab.
- metoder der begrænser tabet af ammoniak fra husdyrgødningen under transport og lagring, samt
- Metoder der opsamler ammoniak fra luften ved rensning af ventilationsluften.

Det er muligt at kombinere disse teknikker og teknologier på flere måder, og det er en del af princippet om anvendelse af BAT, at kommunen ikke kan stille krav om anvendelse af en bestemt teknik – dette valg skal ansøgeren selv træffe. Derimod kan kommunalbestyrelsen fastlægge emissionsgrænseværdier for anlægget, som er opnåelige ved anvendelse af BAT.

En vurdering af hvilket emissionsniveau, der kan betragtes som opnåeligt ved anvendelse af BAT, bør derfor indeholde en samlet vurdering af det teknisk og økonomisk mulige for anlægget som helhed.

Selv om der ansøges om, at udvide dyreholdet i en eksisterende stald, hvor det kun er en del af anlægget som skal gennemgribende renoveres, skal der som udgangspunkt foretages en vurdering af det teknisk og økonomisk mulige for anlægget som helhed.

Til brug for vurdering af et opnåeligt emissionsniveau for eksisterende dele af anlægget har Miljøstyrelsen fastlagt vejledende emissionsgrænseværdier, som kan efterleves uden væsentlige ændringer af staldanlægget. Miljøstyrelsen har ved fastlæggel-

sen heraf taget udgangspunkt i den metodiske tilgang, som er anvendt ved fastlæggelse af emissionsgrænseværdierne for nye anlæg, herunder vurderingen af hvilket omkostningsniveau der kan betragtes som proportionelt. De vejledende emissionsgrænseværdier kan således opnås i eksisterende anlæg med et omkostningsniveau, der ikke overstiger ca. 1 % af de samlede produktions-omkostninger.

I nedenstående tabel er det opnåelige ammoniakemissionsniveau fra hele bedriften beregnet ud fra det ansøgte dyrehold.

Ansøgt dyrehold	An-tal	Antal DE	Staldsystem	Opnåelig emission ved anvendelse af BAT	Samlet ammoniak emission	Mdr. af-græsning	Korrigeret ammoniak emission
Malkekøer (12.000 kg mælk/år)	117	183,1	Sengestald med fast gulv	13,3	1.556	1	1.426
Malkekøer (12.000 kg mælk/år)	3	4,7	Dybstrøelse	14,4	43	1	40
Årsopdræt 6-27 mdr.	5	2,54	Sengestald med fast gulv	3,89	19	6	10
Årsopdræt 6-27 mdr.	50	25,41	Sengestald med spalter (rundsøjl)	3,11	156	6	78
Årsopdræt 6-27 mdr.	48	24,39	Dybstrøelse	4,29	206	6	103
Årsopdræt op til 6 mdr.	29	7,83	Dybstrøelse	2,83	82		82
Tyrekalve, 40 - 65 kg.	60	0,98	Dybstrøelse	0,17	10		10
Sum		249			2.072		1.749

Ifølge It ansøgningen er den samlede ammoniakemission for bedriften på 1.695 kg N/år. Ansøger overholder dermed det opnåelige ammoniakemissionsniveau på 1749 kg N/år.

Der er foretaget følgende tiltag til reduktion af ammoniakemissionen:

- Der er ansøgt om, at installere skraber som skal køre mindst 12 gange i døgnet.
- Desuden er malkekøerne ude ca. 1 måned om året sammenlagt. Det vil i praksis kunne opfyldes ved at dyrene er ude 6 timer dagligt i minimum 4 måneder hen over sommeren.
- Årsopdræt fra 6 - 27 mdr. er ude hele døgnet i 6 måneder om året.

Da ovennævnte tiltag er brugt som virkemiddel til reduktion af emissionen er der i afsnit 4.1 stillet fastholdelsesvilkår herom.

Vand og energiforbrug

Vand og energiforbruget for ejendommen er vurderet i afsnit 4.5 - Energi- og vandforbrug.

Elforbrug

Ifølge normtal fra EnergiMidt bør elforbruget ikke overstige følgende:

Malkekvægsbesætning: = 850 - 900 kWh/ko + vanding ved brug af malkerobotter.

Der er skønnet, at elforbruget i ansøgt drift vil være på 75.000 kWh pr. år. Hvilket svarer til ca. 625 kWh pr. ko. Det svarer til et forbrug langt under normtallene.

Det vil være i ejers egen interesse at minimere driftsomkostningerne med hensyn til forbrug af energi, hvorfor Silkeborg Kommune antager, at der ikke vil blive forbrugt mere energi end nødvendigt.

Vandforbrug

Silkeborg Kommune har via. normtal fra 'Håndbog om kvæghold, 2009' beregnet vandforbruget til ca. 4.733 m³ i ansøgt drift inkl. vand til rengøring og malkeanlæg. Det vurderes, at ansøgers estimerede vandforbrug på 4.600 m³ er et fornuftigt bud på vandforbruget og at der ikke bruges mere vand end nødvendigt på bedriften.

Samlet vurdering af energi- og vandforbrug

Det er BAT, at el- og vandforbruget skal kunne sammenlignes med de tidligere års forbrug for at se om forbruget har været stigende. Der er i afsnit 4.5 sat vilkår om, at der skal mindst 1 gang årligt foretages aflæsning af el- og vandforbruget. Forbruget skal indføres i en driftsjournal, således at forbruges kan sammenlignes med tidligere års forbrug.

Kommunen vurderer, at der med de nuværende og planlagte tiltag til registrering og minimering af vandforbruget sikres, at forbruget minimeres mest muligt.

Foder

For så vidt angår optimering af fosforudnyttelsen ved fodring af malkekvæg, vil mange fodermidler i praksis have et fosforindhold, som overstiger koens fysiologiske behov uden brug af mineralisk fosfor.

Energirige kornarter med lavt fiberindhold som hvede, majs og milokorn har et lavt fosforindhold pr. foderenhed, mens indholdet er højere i grovfodermidler og højst i proteinfodermidler som sojaskrå og især rapsskrå/kage samt solsikkekrå. Fodermidlernes naturligt høje indhold af fosfor vil derfor i mange tilfælde begrænse muligheden for at optimere fosfortildelingen i praksis.

Der er i ejerens egen interesse, at optimere foderforbruget, således at dyrene kun tildeles den mængde foder de har behov for.

Der vil også være et økonomisk incitament til at minimere foderforbruget, så foderstoffer og mineraler ikke blot ender uudnyttede i den producerede gylle.

Opbevaring af ensilage sker i ensilagesiloer med opsamling af ensilagesaft. Der er søgt om tilladelse til at udsprinkle ensilagesaft på arealer omkring ejendommen. Ved direkte udsprinkling i stedet for udkørsel med gyllevogn, reduceres antallet af gylletransporter og dermed udledning af CO₂ fra traktorkørsel.

Alt i alt vurderes det at virksomheden overholder kravene til brug af BAT i tilstrækkeligt omfang ved fodring af dyrene og anvender den bedst mulige teknik til opbevaring af foder, samt til udbringning af ensilagesaft og overfladevand fra opbevaringsanlæg til foder.

Opbevaring og udbringning af husdyrgødning

Opbevaring

For gylletankene gælder, at der er tale om stabile beholdere, der kan modstå mekaniske, termiske og kemiske påvirkninger, se nærmere i afsnit 5.2.

Når den nye gyllebeholder er etableret er der en samlet opbevaringskapacitet på over 12 måneder. Der er med denne eller andre løsninger, som sikrer tilstrækkelig opbevaringskapacitet nok til, at der altid kan udbringes gylle på de mest optimale tidspunkter på året.

Kommunen vurderer, at virksomheden overholder kravene til brug af BAT i tilstrækkeligt omfang indenfor opbevaring af husdyrgødning.

Udbringning

BAT for udbringningsteknik er beskrevet i referencedokumentet for bedste tilgængelige teknikker der vedrører intensiv fjerkræ- og svineproduktion (BREF) som en række tiltag. En del af disse tiltag er dækket af husdyrgødningsbekendtgørelsen og bekendtgørelse om jordbrugets anvendelse af gødning og plantedække, hvorfor det er et lovkrav at følge dem. Nedenstående er omfattet af lovgivningen:

- regler for udbringningstidspunkter (forbud mod udbringning 200m fra byområder på weekend- og helligdage)
- udbringningsmetoder (fx ikke tilladt at bruge bredspredere til gylle)
- krav om nedfældning på visse arealer tæt på sårbar natur
- krav til udbringningstidspunkter, der sikrer optagelse i planter
- krav om nedringning af husdyrgødning udlagt på ubevoksede arealer indenfor 6 timer
- Krav om maksimale mængder husdyrgødning pr. ha.
- krav til efterafgrøder

I forbindelse med serien af gennemførte vandmiljøplaner samt ammoniakhandlingsplanen er en stor del af de virkemidler, der kan reducere ammoniaktabet i forbindelse med udbringning af husdyrgødning, allerede implementeret via husdyrgødningsbekendtgørelsen, der fastsætter generelle regler for, hvornår og hvordan husdyrgødning må udbringes.

For udbringning af gylle gælder således, at gyllen som minimum skal udbringes med slanger og dermed ikke må bredspredes. Endvidere skal gyllen på sort jord være nedbragt senest 6 timer efter udbringning. Flere af disse virkemidler er også nævnt i BREF-dokumentet for intensiv fjerkræ- og svineproduktion fra 2003 som elementer, der kan indgå i vurderingen af BAT.

Fra 1. januar 2011 gælder desuden, at udbringning i sort jord og græsmarker skal ske ved nedfældning. Når kravet om nedfældning i sort jord og græsmarker træder i kraft, vurderes de lovbundne virkemidler at have reduceret ammoniakfordampningen

ved udbringning af gylle på sort jord fra 20-30 % af total N til under 1 % - det vil sige en reduktion på ca. 95 % i forhold til udbringning ved bredspredning.

I vinterafgrøder vurderes de lovbundne virkemidler af have reduceret Ammoniakfordampningen fra ca. 30 % til ca. 12 % - det vil sige en reduktion på ca. 60 % i forhold til bredspredning. En yderligere reduktion af ammoniakfordampningen ved udbringning i vinterafgrøder vil kunne opnås ved nedfældning. De samfundsøkonomiske omkostninger ved denne teknologi er imidlertid uforholdsmæssig høje, da nedfældning af husdyrgødning kan medvirke til udbyttetab og desuden medfører en øget udledning af drivhusgasser.

Der udarbejdes hvert år en mark- og gødningsplan, hvorved det sikres at mængden af gødning tilpasses afgrødens forventede behov. I planen tages der bl.a. hensyn til jordbundstype, sædskifte, vanding, planternes udbytte og kvælstofudnyttelsen.

Der er i afsnit 5.1 sat vilkår om, at påfyldning af gyllevogne o.l. enten skal foregå på en plads med afløb til opsamlingsbeholder for flydende husdyrgødning, eller med gyllevogne som har påmonteret pumpe og returløb, således at spild af flydende husdyrgødning undgås.

Der vil forekomme ammoniakfordampning og lugtgener fra marker, hvorpå der er udbragt gylle. Omfanget afhænger af vejrforhold (temperatur, vindforhold og evt. nedbør). Da gyllen køres ud på veletablerede afgrøder og/eller nedfældes i sort jord og græsarealer, minimeres ammoniakfordampning og lugtgenerne pga. mindre fordampning og hurtigere optagelse i planterne. Der køres aldrig på vandmættet, oversvømmet, frossen eller snedækket areal.

Samlet vurdering

BAT krav inden for management, staldindretning, forbrug af vand og energi, foder og opbevaring af husdyrgødning er overholdt.

Der skal ske revurdering af denne godkendelse om 8 år. Da de eksisterende stalde kun er 10-15 år gamle vurderes restlevetid til ca. 20 år. Der er derfor ikke stillet vilkår til renovering af eksisterende stalde i denne godkendelse. Vilkår om renovering af de eksisterende stalde vil blive behandlet ved revurdering af denne godkendelse.

Silkeborg Kommune vurderer på baggrund af det oplyste, at husdyrbruget samlet set ved overholdelse af de til enhver tid gældende miljøregler og af de supplerende vilkår for miljøgodkendelsen, vil anvende den bedste tilgængelige teknik. Dette er set i forhold til, hvad der er praktisk og økonomisk muligt i branchen og i forhold til den miljøgevinst, der kan dokumenteres opnået ved brug af den pågældende teknik.

Kommunen vurderer, at husdyrbruget har truffet de nødvendige foranstaltninger til at forebygge og begrænse forureningen fra husdyrbrugets anlæg og arealer. Endvidere vurderer Kommunen, at husdyrbruget efter udvidelsen kan drives uden væsentlige indvirkninger på miljøet, såfremt vilkårene i denne godkendelse overholdes.

9 HUSDYRBRUGETS OPHØR

MILJØTEKNISK REDEGØRELSE

I forbindelse med et eventuelt ophør af husdyrproduktionen vil stalde, gyllekanaler, gyllebeholder og ensilageplads blive tømt og rengjort. Desuden vil ejendommen bygninger blive vedligeholdt, således at ejendommen ikke forfalder.

Ved ophør vil ejendommen så vidt det er muligt blive solgt som landbrugsvirksomhed.

KOMMUNENS BEMÆRKNINGER OG VURDERING

Kommunen vurderer, at disse tiltag er tilstrækkelige til at undgå forureningsfare og til at sikre at ejendommen ikke vil blive et attraktivt levested for eksempelvis rotter.

Endvidere vurderes det, at disse tiltag vil sikre, at ejendommen ikke kommer til at fremstå som øde og forladt.

10 EGENKONTROL OG DOKUMENTATION

For at kunne dokumentere at miljøgodkendelsen overholdes er følgende til rådighed på kommunens forlangende:

- Markplan- og gødningsregnskab
- Skriftlige gødningskvitteringer (skema B1)
- Ajourført beredskabsplan
- CHR-registreringer
- Støtteansøgning vedr. enkeltbetaling.
- Logbøger til kontrol af flydelag på gyllebeholdere.
- Registrering af årligt forbrug af el og vand.

Tidspunkter for dyr på græs

Egenkontrolskema

I vilkår 4.1.7 er der stillet krav om, at første og sidste dag dyrene er på græs skal registreres i et egenkontrolskema, som dokumentation for at dyrene er på græs i den periode, som er forudsat i ansøgningsmaterialet

Tidspunkter kan registreres i nedenstående tabel og skal kunne vises ved tilsynsbesøg.

Årstal	Første dag Årsopdræt	Sidste dag årsopdræt	Første dag malkekøer	Sidste dag malkekøer
2011				
2012				
2013				
2014				
2015				
2016				
2017				
2018				
2019				

Aflæsning af el- og vandforbrug

Egenkontrolskema

I vilkår 4.5.1 er der krav om, at der mindst 1 gang årligt skal foretages aflæsning af el- og vandforbruget. Forbruget skal indføres i en driftsjournal, således at forbruget kan sammenlignes med tidligere års forbrug

Forbruget kan registreres i nedenstående tabel og skal kunne vises ved tilsynsbesøg.

Årstal	Dato for aflæsning	Vandmåler	Dato for aflæsning	Elmåler
2012				
2013				
2014				
2015				
2016				
2017				
2018				
2019				

Affaldsproduktion

I vilkår 4.7.1 er der sat krav om, at virksomheden skal registrere producerede affaldstyper, samt mængder, modtager og transportør, se nedenstående skema.

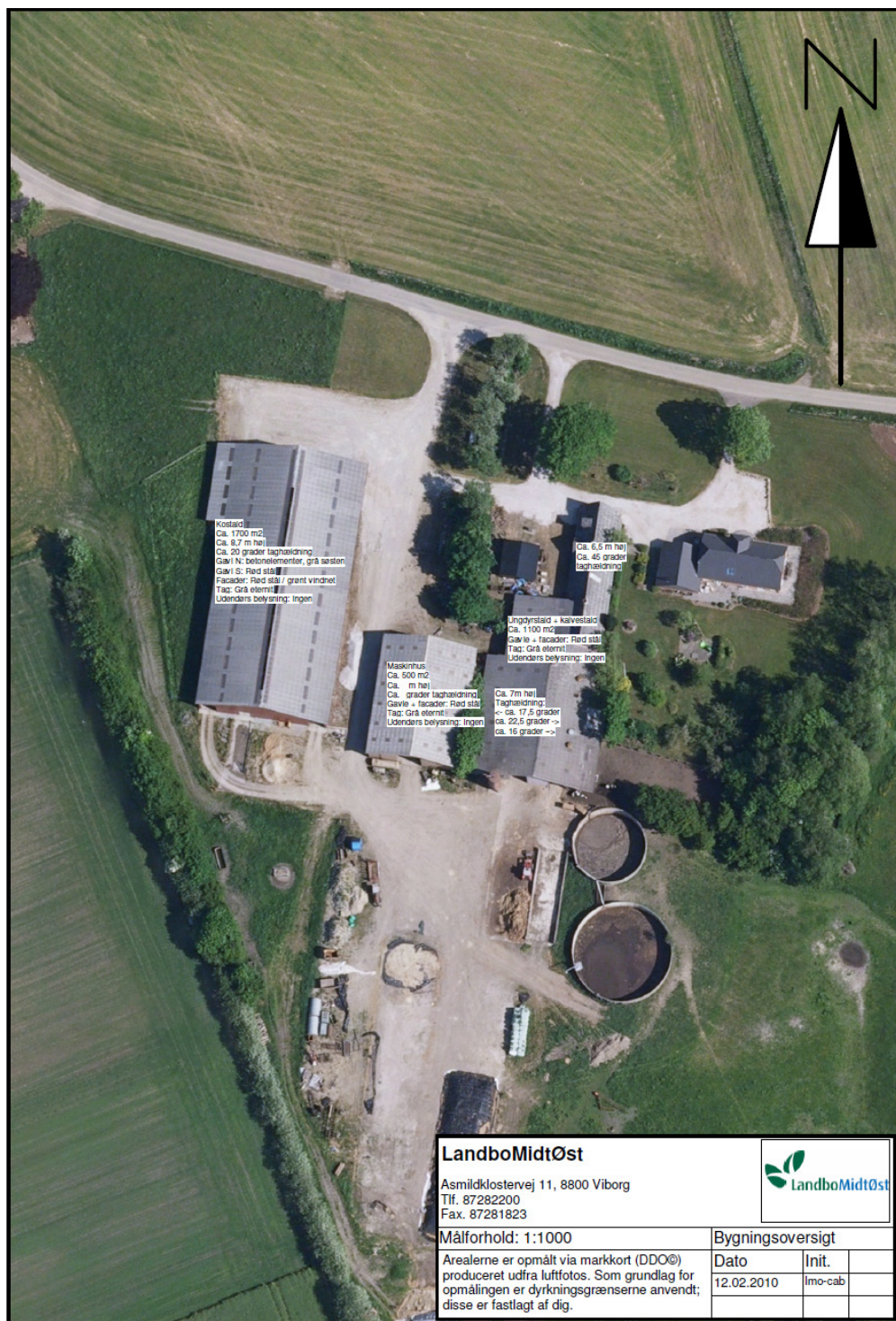
Affaldstyper	Mængde pr. år	Transportør	Modtager (hvis muligt at få oplyst)
Spildolie			
medicinrester			
Pesticiddunke og -rester mv.			
Plastik fra ensilagepladser, halmstakke mv.			
lysstofrør			
Erhvervsaffald			
Dagrenovation			
Andet			

11 BILAG

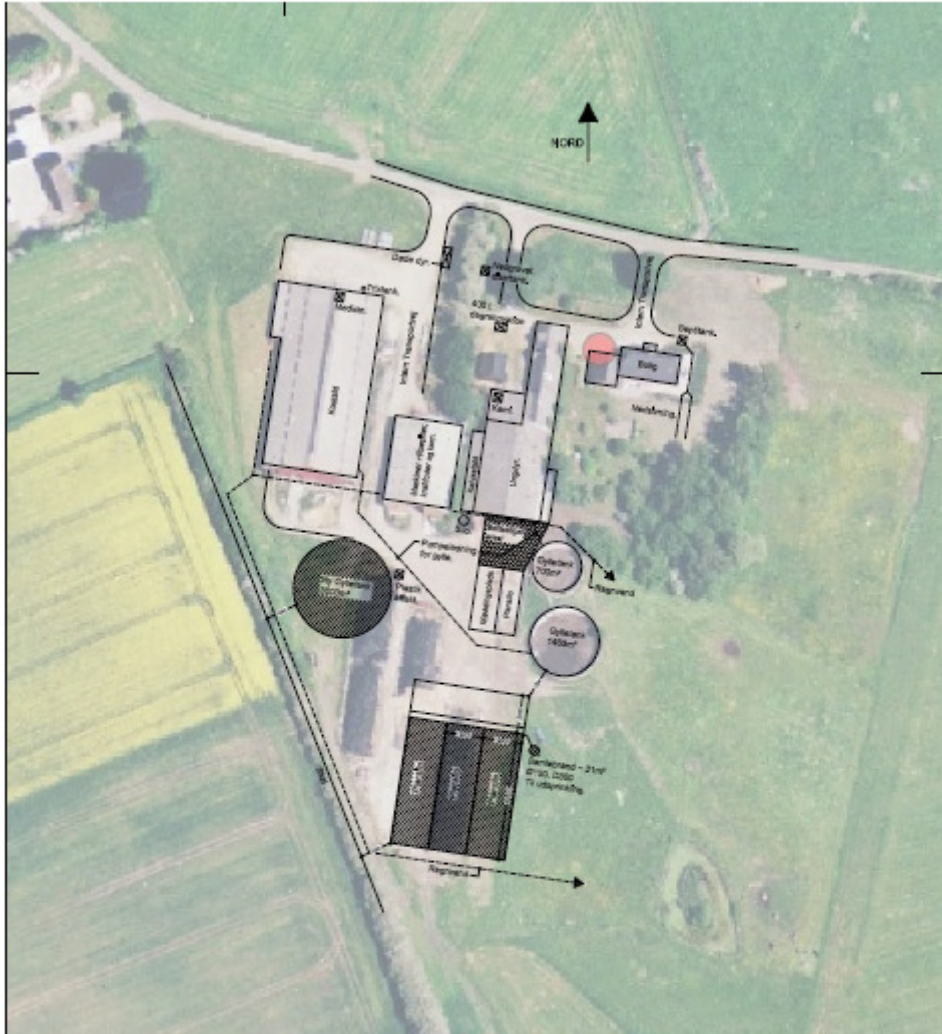
1. Arealoversigt
2. Bygningsoversigt
3. Anlægstegning - situationsplan
4. Transportveje og arealer
5. Vurdering af arealer i Favrskov Kommune
6. Afstand til nærmeste nabo, samlet bebyggelse og byzone.
7. Oversigt over de enkelte arealers status i forhold til dræn, jordbundstype, lavbund, vandløbsnærhed, skrånende partier og det beregnede overskud af kvælstof og fosfor som følge af udspredning af husdyrgødning.
8. Oversigtskort over areal 19-0 hvor der er vist 5m bræmme rundt om sø.
9. Kontrakt med Thorsø biogas om levering af gylle



Bilag 2 Bygningsoversigt



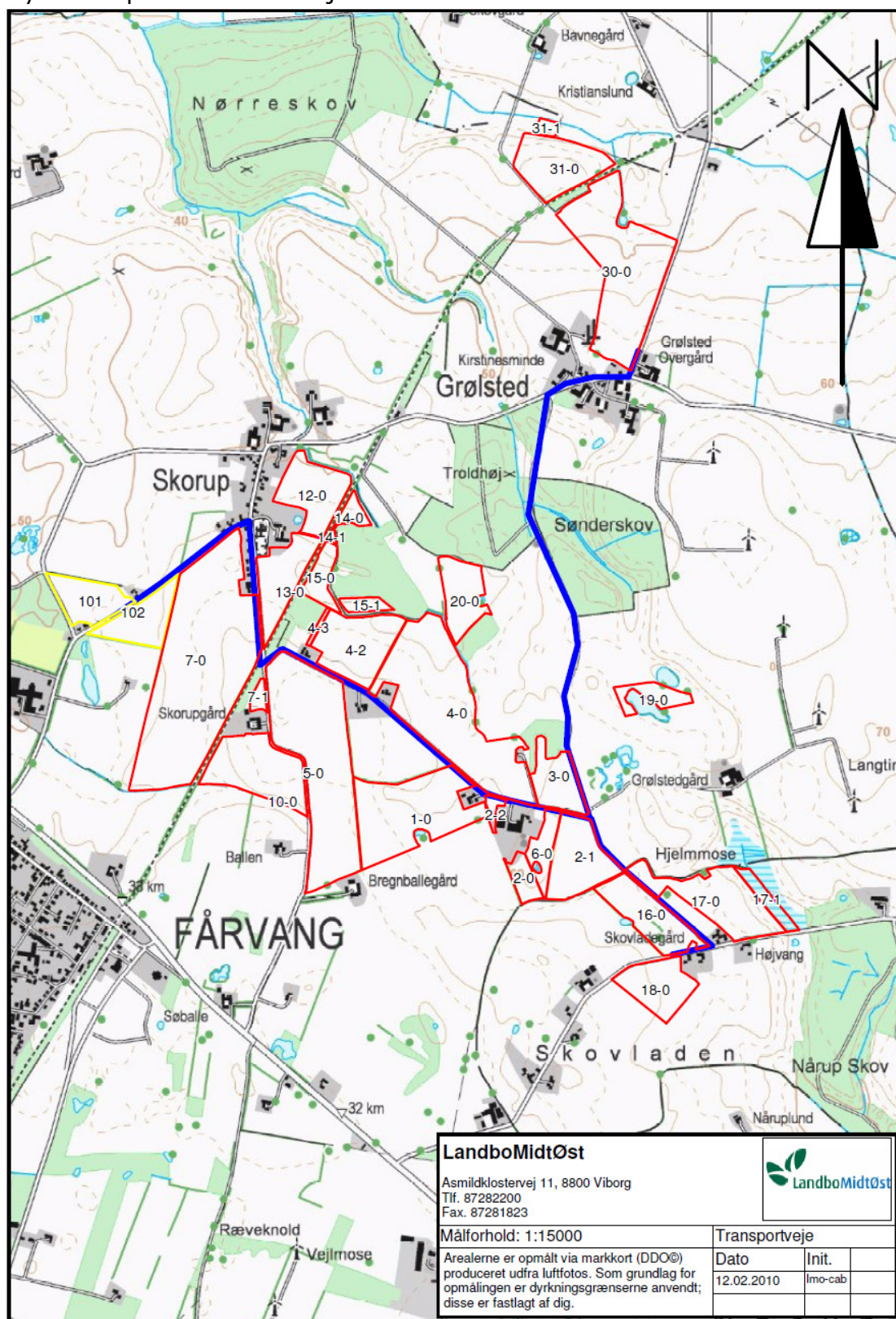
Bilag 3 Anlægstegning - situationsplan



 LandboMidtøst Tlf.: 87 28 22 00 www.lmo.dk Møntvej 1-3, 8860 Rensøvej 50 8880 Fårvang	BYG Teknik & Arbejdsmiljø	Sagsnr.:	
		Tegningens nr.:	
Bygherre: Østas og L&L Sammen H&L A/S 8882 Fårvang Tlf.: 8887 1608 4228 7126 Byggesagsnr.: ...	H&L A/S Email: h&l@lmo.dk Direkte nr.: 8728 2875	Dato: 20.01.2010	Emne: Situationsplan
		Mål: 1:1000	Sags nr.: 08345
		Udarbejdet af: ... Der vil blive udsendt på baggrunden. Denne tegning vil blive udsendt, hvis den ikke er anvendt til andet formål uden tilladelse.	

Bilag 5 Transportveje og arealer.

Gylletransporter sker af vejene markeret med blå farve.



Bilag 6 Vurdering af arealer i Favrskov Kommune



Silkeborg Kommune
Teknik- og Miljøafdelingen
Peter Fabrin
Søvej 3
8600 Silkeborg
Sendt pr. mail: peter.fabrin@silkeborg.dk

Postadresse:
Favrskov Kommune
Natur og Miljø
Skovvej 20
8382 Hinnerup

Tlf. 8964 1010

favrskov@favrskov.dk
www.favrskov.dk

§21 Høringssvar vedr. § 11 ansøgningen på Holtlundsvej 18

8. november 2011

Hermed fremsendes Favrskov Kommunes høringssvar på jeres skrivelse af 22. september 2011.

Sagsbehandler:
Bente Solsø Do
Tlf. 89645225
bsd@favrskov.dk

Høringssvaret vedrører ansøgning om § 11 godkendelse af Holtlundsvej 18, 8882 Fårvang. Høringssvaret er udarbejdet på baggrund af ansøgning i Husdyrgodkendelse.dk skema 14002, version 4. De 4 udspretningsarealer der er beliggende i Favrskov Kommune, er benævnt 16-0, 17-0, 17-1 og 18-0 i ansøgningen. Desuden er ejendommen beliggende ca. 300 meter fra kommune grænsen.

Personlig henv.
Favrskov Kommune
Natur og Miljø
Torvegade 7
8450 Hammel

Grundvandsvurdering

De 4 marker, som ligger i Favrskov Kommune ligger alle i område med drikkevandsinteresser (OD) og uden for nitratfølsomme indvindingsområder (NFI). Der er dermed ingen indsatsplaner til beskyttelse af drikkevandet.

Sagsnr.
710-2011-10586

Dokument nr.
710-2011-22536

Cpr.-/CVR-nr./E

Der er ingen kendte borer eller brønde samt ingen indvindingsoplande eller beskyttelsesområder på, eller nær markerne.

Der vurderes således ikke, at være behov for at stille vilkår i forhold til beskyttelse af grundvandet, i forhold til de marker, der ligger i Favrskov Kommune

Naturvurdering

Favrskov Kommune, har ikke noget at indvende for så vidt angår natur, vandløb, fortidsminder, beskyttede diger, beskyttelseslinjer, arter m.m.

Her fremgår enkelte bemærkninger i forbindelse med vurderingen:

- Areal 17-1: Ved gennemgang af luftfotos fra 1995, 1997, 2002, 2004, 2006, 2008, 2009, 2010 og 2011 fremstår arealet alle årene som udyrket, enkelte år med slæt eller afgræsning – på ældre topografisk kort fremstår arealet desuden med mose-signatur. Ved besigtigelsen den 11. oktober 2011 opfyldte arealet dog ikke kriteriet mht. at være beskyttet iht. naturbeskyttelseslovens § 3 (struktur, areal, botaniske forhold).



- C-målsat vandløb Skovladen Bæk, som er omfattet af 2-meter bræmmer, grænser op til Areal 17-1. 2-meter bræmmen var fysisk overholdt ved besigtigelsen den 11. oktober 2011. Vandløbet afvander til Gjern Å systemet (Habitatområde Nr. 45). Ingen væsentlig hældning ned mod vandløbet.
- Indenfor 1000 meter fra anlægget, Holtlundsvej 18, er der 2 mindre § 3 beskyttede vandhuller – derudover er der ikke andre § 3 beskyttede naturområder beliggende i Favrskov Kommune. De 2 vandhuller beliggende i Favrskov Kommune, henholdsvis 430 og 600 meter fra anlægget, vurderes ikke, at blive påvirket, som følge af den ansøgte husdyrudvidelse. I forhold til det ene vandhul, som grænser op til Areal 16-0, vurderes det ikke nødvendigt, at stille særlige vilkår ift. udbringning (udover de lovpligtige bræmmer).

Andet

Der er ikke i Favrskov Kommunes Kommuneplan 2009 retningslinjer, der strider mod det ansøgte byggeri eller arealanvendelse.

Favrskov Kommune har endvidere vurderet, at der ikke er skrånende arealer ned mod vandløb, som kræver særlige vilkår til bræmmer.

Vedr. indtegning af arealer skal bemærkes at areal 17-1 ligger i hele sin længde (260 m) langs Skovladen Bæk, hvor der er pligt til, at holde en 2 meter dyrkningsfri bræmme. Indtegningen af arealet er foretaget helt til vandløbskanten, denne bør tilrettes så den lovpligtige bræmme ikke indgår i udspretningsarealet.

Vedr. Habitatvurdering i forhold til Randers Fjord antages det at Silkeborg Kommune foretager denne.

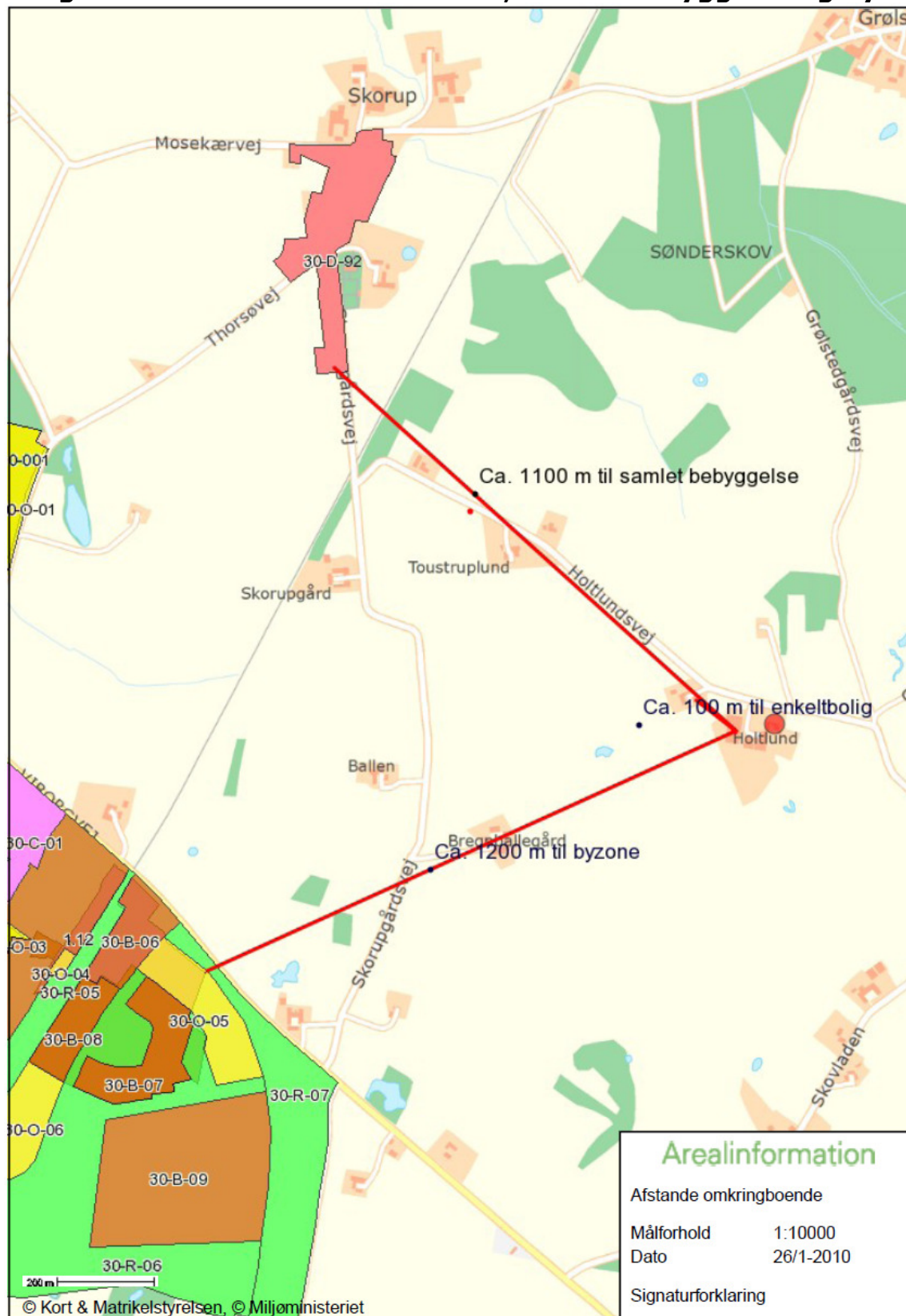
Konklusion

Favrskov Kommune finder ikke grundlag til at stille vilkår til ansøgningen, men ønsker indtegningen af areal 17-1 tilrettet, således at 2-meter bræmmen ikke indgår i udspretningsarealet.

Venlig hilsen

Bente Solsø Dommert
Agronom

Bilag 7: Afstand til nærmeste nabo, samlet bebyggelse og byzone.



Bilag 8

Oversigt over de enkelte arealers status i forhold til dræn, jordbundstype, lavbund, vandløbsnærhed, skrånende partier og det beregnede overskud af kvælstof og fosfor som følge af udspreddning af husdyrgødning. Der er angivet en risikovurdering for tab af fosfor ved udsivning, udvaskning eller direkte afstrømning, baseret på status for det enkelte areal

Areal NR.	Ha	Jordbundstype	Vandløbsnært (< 100 m)	Skrånende areal tæt på vandløb	Drænet / grænser til dræn	Lavbund	P-udledning, kg/år (ansøgt)	N-udledning (ansøgt)	Bedømmelse af risiko
30-0	11,5	Sandblandet ler	2 m				0	747	Lav, p-balance
20-0	2,9	Lerblandet sandjord	2 m		Drænområde		0	190	Lav, p-balance
4-0	13,6	Lerblandet sandjord	2 m			Ja	0	880	Lav, p-balance og rørlagt vandløb, kun et lille areal med lavbund.
2-0	1,1	Lerblandet sandjord	ja, ifl. vandløb. harm			Ja	0	71	Lav, p-balance (selvom lavbund, sandjord)
1-0	8,4	Lerblandet sandjord	2 m, sø				0	545	Lav, p-balance
2-1	4,3	Lerblandet sandjord					0	279	Lav, p-balance
3-0	2,8	Lerblandet sandjord					0	179	Lav, p-balance
5-0	13,8	Lerblandet sandjord			Dræning		0	897	Lav, p-balance
4-2	4,9	Lerblandet sandjord					0	317	Lav, p-balance
10-0	5,5	Lerblandet sandjord					0	355	Lav, p-balance
6-0	1,5	Lerblandet sandjord	2 m, vandhul			Ja	0	99	Lav, p-balance (selvom lavbund, sandjord)
7-0	20,3	Grovsandet	2 m		Drænområde		0	1316	Lav, p-balance
7-1	0,4	Lerblandet sandjord					0	27	Lav, p-balance

15-0	1,4	Lerblandet sandjord			Drænområde		0	92	Lav, p-balance
13-0	3,6	Lerblandet sandjord			Drænområde		0	236	Lav, p-balance
12-0	3,9	Lerblandet sandjord	2 m		Drænområde		0	253	Lav, p-balance
14-0	0,7	Lerblandet sandjord	12 m				0	43	Lav, p-balance
15-1	0,6	Lerblandet sandjord			Drænområde		0	41	Lav, p-balance
8-0	4,3	Lerblandet sandjord				Ja	0	281	Lav, p-balance
2-2	0,4	Lerblandet sandjord					0	24	Lav, p-balance
17-0	5,5						0	359	Favrskov
16-0	3,9						0	255	Favrskov
17-1	1,0						0	65	Favrskov
18-0	3,3						0	217	Favrskov
14-1	0,1	Lerblandet sandjord					0	5	Lav, p-balance
4-3	0,2	Lerblandet sandjord					0	11	Lav, p-balance
19-0	1,3	Sandblandet ler	2 m, søer		ler+lavbund = sands. drænet	Ja	0	86	Moderat risiko, drænet lavbund, 5 m bræmme
31-0	4,4	Sandblandet ler	35 m		ler+lavbund = sands. drænet	Ja	0	287	moderat risiko, drænet lavbund, men "langt" til vandløb --> ingen bræmme krav
102	2,9	Grovsandet	> 20 m sø				0	189	Lav, p-balance
101	2,8	Grovsandet	> 20 m sø				0	182	Lav, p-balance
Sum	125,9						0,0	8157,6	
Sum	5,7						0,0	371,7	
Total	131,62						0,00	8529,29	

Bilag 9 Oversigtskort over areal 19-0 hvor der er vist 5m bræmme rundt om søerne.



Silkeborg Kommune
Teknik- og Miljøafdelingen
Søvej 3, 8600 Silkeborg

Sagstype: § 11 Miljøgodk
Adresse: Holtlundsvej 18
8882 Fårvang

Dato: 07.10.2014

Bilag 10 Kontrakt med Thorsø biogas om levering af gylle

100 pi

Leveringsaftale

Mellem

Thorsø Miljø- og Biogasanlæg A.M.B.A. (TMBA)
Kongensbrovej 10, 8881 Thorsø
Og

Andelshaver (A) nr. 23

Navn: Erik Sørensen

Mail: holtlund@dlgnet.dk

Adresse: holtlundsvej 18 8882 Fårvang

Ejendommens beliggenhed: Holtlundsvej 18

Virksomhedens CVR-nr: 65219018 Tlf.nr: 86871649 Mobil nr.: 40387135

Efterlagertank m³: 2160 Beliggende: Holtlundvej 18

Aftaleindgåelsen er gældende i henhold til de til enhver tid værende vedtægter for Thorsø Miljø- og Biogas. Leveringsaftalen udløber uden yderligere varsel d. 01.04 -2021

A leverer til TMBA:

Heraf leveres til TMBA:

Svin: _____ Dyreenheder
Kvæg: 230 Dyreenheder
Andet: _____ Dyreenheder

Gylle: _____ m³ / år
Gylle: 400 m³ / år
Gylle: _____ m³ / år

I alt: 230 Dyreenheder

I alt: 400 m³ / år

Levering tur / retur:

A leverer til TMBA: -

400 m³ / år

TMBA leverer afgasset gylle retur til A:

0 m³ / år

Mængde som TMBA afsætter for A til anden side: 0 m³ / år

Ekstra mængde som A hjemtager til opbevaring og udbringning:

0 m³ / år

*) Vælger A at lade TMBA afsætte overskydende husdyrgødning til anden side, er A til enhver tid forpligtet til at levere denne mængde uden at kunne gøre krav på at få det retur senere. Hvis A vælger at reducere ejendommens gødningsproduktion, er A stadig forpligtet til at afsætte aftalte overskydende mængde til TMBA. Forøger A ejendommens gødningsproduktion, er A forpligtet til selv at sørge for opbevaringsmulighed samt jordtilliggende for den forøgede mængde.

Thorsø Biogasanlæg

Kongensbrovej 10

DK - 8881 Thorsø

31/ 1-2012

86 96 64 00

LEVERANDØRRAPPORT

Erik Sørensen
Holtlundvej 18
8882 Fårvang

Rapportperiode : 1/ 8-2011 - 31/ 1-2012

Leverandør/kunde data :

Lev./kundenr. :	23	Afstand :	0.0 km
Status :	Andelshaver	Turtid :	0 min.
Tlf. :	86 87 16 49	Forlager :	0 m3
SE-nr. :	65 21 90 18	Eft.lager :	0 m3
Biomassestype :	1 - Kvæggylle	Årslev. :	400 m3
Biomassebeskr.:		Årsreturn.:	0 m3
Udbr. areal :	0.0 ha	Transport :	Biogasanlæg
Distrikt :	DK/Øvrige	Modt.gebyr:	5.00 kr/m3
Normallæs :	0.0 m3		
Afh. forhold :	Mobil 40 38 71 35 Hele mængden bortskaffes		

Indleveringsoversigt :

Dato	Læs	m3	Type
26/10-2011	1	31.0	Kvæggylle
19/10-2011	1	31.0	Kvæggylle
12/10-2011	2	36.0	Kvæggylle
5/10-2011	1	31.0	Kvæggylle
28/ 9-2011	1	31.0	Kvæggylle
21/ 9-2011	1	31.0	Kvæggylle
14/ 9-2011	1	31.0	Kvæggylle
7/ 9-2011	1	31.0	Kvæggylle
31/ 8-2011	1	31.0	Kvæggylle
24/ 8-2011	1	31.0	Kvæggylle
17/ 8-2011	1	31.0	Kvæggylle
10/ 8-2011	1	31.0	Kvæggylle
3/ 8-2011	1	25.0	Kvæggylle

Sum i rapportperiode : 402.0 m3

Returleveringsoversigt

Dato	Læs	m3	Type
------	-----	----	------

Ingen udbringninger i perioden

Analyseoversigt :

Dato	TS	VS	N-tot	NH4-N	P	K	Mg	CH4	H2S	Cu
	%	%	kg/m3	kg/m3	kg/m3	kg/m3	kg/m3	vol %	ppm	kg/m3

Indleveringer :

Gnm.:	-	-	-	-	-	-	-	-	-	-
-------	---	---	---	---	---	---	---	---	---	---

Returleveringer :

27/ 1	-	-	-	-	-	-	-	66.0	-	-
25/ 1	-	-	-	-	-	-	-	65.0	35.0	-