

Lemvig Kommune
Natur og Miljøafdelingen
Rådhusgade 2
7620 Lemvig



§11 - Miljøgodkendelse af



Ndr. Kammersgård
Sønderbyvej 32
7620 Lemvig

1. RESUMÉ	3
2. BAGGRUND FOR MILJØGODKENDELSE	5
2.1 DATABLAD	5
2.2 BAGGRUND OG AFGØRELSE	6
2.3 AFGØRELSE	6
3. VILKÅR FOR GODKENDELSEN	7
3.1 GENERELLE VILKÅR	7
3.2 PRODUKTIONS VILKÅR.....	7
3.3 AREALANVENDELSES VILKÅR.....	12
3.4 KONTROLVILKÅR OG EGENKONTROL.....	12
3.5 ANDRE VILKÅR.....	13
4. RETSBESKYTTELSE	14
5. KLAGEVEJLEDNING	15
5.1 KLAGERET	15
6. OFFENTLIGGØRELSE	16
7. MILJØTEKNI SK REDEGØRELSE	18
7.1 BELIGGENHED OG PLANMÆSSIGE FORHOLD	18
7.2 PRODUKTION	18
7.3 INDRETNING	19
7.4 DRIFT	20
7.5 GØDNINGSPRODUKTION OG HÅNDTERING.....	22
8. FORURENING OG GENER FRA HUSDYRBRUGETS ANLÆG	25
8.1 AMMONIAK.....	25
8.2 LUGT	25
8.3 TRANSPORT	27
8.4 LYS	27
8.5 STØJ.....	28
8.6 STØV	28
8.7 SKADEDYR	28
8.8 RÅVARER OG HJÆLPESTOFFER - RESSOURCESTYRING.....	28
8.9 LANDSKABSPÅVIRKNINGER.....	29
9. HUSDYRBRUGETS UDBRINGNINGSAREALER	32
9.1 DRIFT AF HUSDYRBRUGETS AREALER.....	32
9.2 NATURA 2000 OMRÅDER	35
9.3 HABITATSDIREKTIVETS BILAG IV ARTER.....	37
9.4 BESKYTTELSE AF NATUR (§3 & §7 OG ABC-MÅLSAT NATUR)	39
9.5 KVÆLSTOFUDVASKNING OG OVERFLADEVAND	39
9.6 KVÆLSTOFUDVASKNING OG GRUNDEVAND	40
9.7 FOSFOR OG UDVASKNING AF FOSFOR.....	40
10. BEDSTE TILGÆNGELIGE TEKNIK	40
11. FORSLAG TIL EGENKONTROL	43
12. OPHØR AF HUSDYRBRUGET	43
13. ALTERNATIVE MULIGHEDER	43
14. LITTERATUR	44

1. Resumé

Beskrivelse af projekt

Ndr. Kammersgård, beliggende Sønderbyvej 32, Lemvig, er en kvæg-ejendom. På ejendommen er en mælkekvægsbesætning på 135 stk. malkekøer, stor race m. opdræt i alt 194,6 DE. I 2006 blev ejendommen VVM-screenet af Ringkjøbing Amt i forbindelse med udvidelse af besætningen fra 154,4 DE til 194,6 DE.

Sønderbyvej 32 har søgt om:

- Udvidelse af besætning fra 194,6 DE til 249,47 DE
- Ombygning af foderlade til kostald
- Etablering af ny foderlade på ca. 200 m².
- Etablering af 2 plansiloer til ensilage på ca. 900 m² tilsluttet en 34,7 m³ pumpebrønd til opsamling af ensilagesaft. Ensilagesaft ønskes spredt ud med sprinkleranlæg.
- Opførelse af kraftfodersilo med en kapacitet på 25 ton.

Ændring i besætningsstørrelse og sammensætning samt etablering af bygninger til foderopbevaring og produktion er omfattet af §11 i Lov om miljøgodkendelse mv. af husdyrbrug, nr. 1572 af 20. december 2006.

Ammoniak

Ammoniakemissionen fra ejendommen er på 2448,53 kg N/år. Staldsystemer bidrager med 1884,6 kg N/år og opbevaringsanlæg med 563,93 kg N/år.

Dyreholdet samt staldafsnit ændres i forhold til VVM-screeningen fra 2006. Der stilles derfor krav om 15% reduktion af ammoniaktab.

Kvælstofudvaskning og overfladevand

Udspretningsarealerne ligger indenfor nitratklasse 1 med en reduktionsprocent på 85. Den maksimale udvaskning af kvælstof må ikke overskride 62,4 kg N/ha. For at opnå den krævede reduktion anvendes der ekstra efterafgrøder på 2% udover de lovpligtige efterafgrøder som virkemiddel. Beregninger foretaget af ansøgningssystemet www.husdyrgodkendelse.dk viser, at med de givene forudsætninger, udvaskes der 61,7 kg N/ha ved et husdyrtryk på 1,67 DE/ha.

Kommunen vurderer, at projektet med det stillede vilkår om ekstra 2% efterafgrøder lever op til kravet om 15% reduktion af kvælstofudvaskning.

Kvælstofudvaskning og grundvand

Ejendommen og alle udspretningsarealerne ligger udenfor nitratfølsomme områder. Der stilles derfor ingen vilkår om reduktion af udvaskning af kvælstof til grundvandet.

Fosfor og udvaskning af fosfor

Det samlede indhold af fosfor i husdyrgødningen ligger på 4.308 kg P. Der bortføres 130 kg P ved indgået gødningsaftale. Til udspretning på bedriftens udspretningsarealer er der således 4.178 kg P eller ca. 32,3 kg P/ha. Udspretningsarealerne består overvejende af delvis drænet sandblandet lerjord, derfor stilles der ikke yderligere krav til fosforreduktion. Det valgte standardsædskifte K4 vurderes til i gennemsnit at fra føre 25 kg P/ha. Fosforoverskuddet andrager 7,3 kg P/ha/år.

Udspretningsarealerne ligger udenfor oplande til Natura2000 område, der er overbelastet med fosfor.

Kommunen vurderer på baggrund af ovenstående beskrivelse, at der ikke er behov for at stille vilkår til fosforudledning, der rækker ud over de generelle harmoniregler.

Lugt

Ingen af naboerne til Sønderbyvej 32 ligger indenfor det beregnede genekriteriet (1,2 gange geneafstand, se tabel 7) på 81 m. til enkelt bolig, 151 m. til samlet bebyggelse og 256 m. til byzone . Nærmeste nabo, Sønderbyvej 30, er en landbrugsejendom og indgår derfor ikke i beregningen. Nærmeste ejendom uden landbrugspligt ligger på Sønderbyvej 29 med en afstand på ca. 392 m.

Lugtemission fra staldene begrænses igennem en god staldhygiejne og ved at have skrabeanlægget til at køre 6 gange pr. døgn.

Den, i husdyrgodkendelse.dk, beregnede geneafstand giver ikke anledning til lugtgener ved øvrige nabobeboelser, samlet bebyggelser eller boliger i byzone.

2. Baggrund for miljøgodkendelse

2.1 Datablad

Ansøger	Ndr. Kammersgård, Sønderbyvej 32, 7620 Lemvig. Tlf. 9783 6697.
Bedriftens adresse	Sønderbyvej 32, 7620 Lemvig. CVR-nr. 10873207
Husdyrbrugets navn	Ndr. Kammersgård
Matrikelnummer	22a, e, f, g, h, i Præstegården, Hygum 27f, g, h, i Præstegården, Hygum
Virksomhedens art	Malkekvæghold
Listebetegnelse	Anlæg til husdyrproduktion mellem 75 og 250 DE.
Ejer	Henrik Trillingsgaard
CHR-nummer	55043
P-nummer	1000145585
Kontaktperson	Henrik Trillingsgaard
Tilsynsmyndighed	Lemvig Kommune

2.2 Baggrund og afgørelse

Sønderbyvej 32 drives med en mælkekvægsbesætning på 135 stk. malkekøer, stor race m. opdræt i alt 194,6 DE. I 2006 blev ejendommen VVM-screenet af Ringkjøbing Amt i forbindelse med udvidelse af besætningen fra 154,4 DE til 194,6 DE.

Sønderbyvej 32 har søgt om:

- Udvidelse af besætning fra 194,6 DE til 249,47 DE
- Ombygning af foderlade til kostald
- Etablering af ny foderlade på ca. 200 m².
- Opførelse af fodersilo
- Etablering af 2 plansiloer til ensilage på ca. 900 m² tilsluttet en 30 m³ pumpebrønd til opsamling af ensilagesaft. Ensilagesaft ønskes spredt ud med sprinkleranlæg.

Ændring i besætningsstørrelse og sammensætning samt etablering af bygninger til foderopbevaring og produktion er omfattet af §11 i Lov om miljøgodkendelse mv. af husdyrbrug, nr. 1572 af 20. december 2006.

Godkendelsen indeholder vilkår for virksomhedens drift, indretning og kontrol. Vilkårene er stillet på baggrund af de oplysninger der er givet i forbindelse med ansøgningen, samt gældende vejledninger og oplysninger der er fremkommet under sagsbehandlingen.

Godkendelsen indeholder en beskrivelse af virksomheden og en vurdering af virksomhedens miljøforhold.

2.3 Afgørelse

Lemvig Kommune godkender hermed udvidelsen af besætningen fra 194,6 DE til 249,7 DE samt ombygning af foderlade til kostald, etablering af ny foderlade på 200 m², opførelse af en fodersilo og etablering af 2 plansiloer til ensilage på 900 m² samt 30 m³ pumpebrønd. Miljøgodkendelsen er givet på vilkår, der har til hensigt at beskytte det omgivende miljø.

Lemvig Kommune vurderer, at husdyrbruget har truffet de nødvendige foranstaltninger til at forebygge og begrænse forureningen fra husdyrbrugets anlæg og arealer. Endvidere vurderer kommunen det, at husdyrbruget efter udvidelsen kan drives uden væsentlige indvirkninger på miljøet, såfremt vilkårene i denne miljøgodkendelse overholdes.

3. Vilkår for godkendelsen

3.1 Generelle vilkår

1. Landbrugsejendommen skal drives i overensstemmelse med de oplysninger, der er beskrevet i miljøgodkendelsen og det tilhørende ansøgnings-skema nr. 5610, version 3, og med de ændringer der fremgår af godkendelsens vilkår.
2. Godkendelsen bortfalder, hvis godkendelsen ikke er udnyttet senest 2 år efter denne er meddelt.
3. Virksomheden må ikke udvides eller ændres bygnings- eller driftsmæssigt på en måde, der indebærer forøget forurening, før udvidelsen eller ændringen er godkendt i henhold til §33 i miljøbeskyttelsesloven.
4. Virksomheden skal til enhver tid leve op til gældende regler i love og bekendtgørelser – også selvom disse regler eventuelt måtte være skærpede i forhold til denne godkendelse.

3.2 Produktions vilkår

5. Produktionens omfang

Godkendelsen omfatter et malkekvæghold, svarende til 249,7 DE, fordelt på 180 stk. malkekøer, 80 stk. kvier og 38 stk. småkalve 0-6 mdr., alle af stor race. Fordelingen mellem de enkelte dyregrupper må variere op til 5%, dog således at det maksimale antal DE ikke overskrides over en 12 måneders periode. Produktionen må på intet tidspunkt overstige en belægning på 1,67 DE/ha og/eller de begrænsninger, der følger af anden lovgivning

6. Døde dyr

Animalsk affald, herunder døde dyr skal bortskaffes til autoriseret destruktionsanstalt. Indtil afhentning skal de opbevares i container eller overdækkes således, at der ikke opstår uhygiejniske forhold.

7. Fluer

Hvis tilsynsmyndigheden finder det nødvendigt, skal der iværksættes fluebekæmpelse i overensstemmelse med retningslinierne fra Statens Skadedyrslaboratorium.

8. Affald

Der må ikke foretages afbrænding af affald på ejendommen. Erhvervsaffald skal bortskaffes i overensstemmelse med Lemvig Kommunes affaldsregulativ.

Brændbart affald skal opsamles i en container og bortskaffes via en indsamlingsordning for erhvervsvirksomheder.

Farligt affald, herunder spraydåser, olie- og kemikalieaffald skal opbevares i tromler eller anden egnet beholder, der er placeret indendørs, på tæt underlag, uden mulighed for tilledning til afløb ved uheld eller spild, og skal bortskaffes i henhold til Lemvig Kommunes affaldsregulativ.

Klinisk risikoaffald som kanyler, hætteglas etc. skal opbevares i en engangs-plastspand, og skal bortskaffes igennem en indsamlingsordning for klinisk risikoaffald.

9. Olie og kemikalier

Eksisterende overjordiske olietanke til dieselolie på hhv. 1.200 liter fra 1986 og 2.500 liter fra 2007 er omfattet af bestemmelserne i Bekendtgørelse om etablering og drift af olietank, rørsystemer og pipelines, nr. 1641 af 13. december 2006.

Ved etablering af nye olietanke på ejendommen, skal disse anmeldes 4 uger inden etablering.

Olieprodukter og kemikalier skal opbevares på en sådan måde, at der ikke opstår fare for forurening.

Kemikalier, der er klassificeret som giftige eller meget giftige, skal opbevares i aflåst giftrum. Alle bekæmpelsesmidler skal opbevares utilgængeligt for børn og må ikke opbevares sammen med nærings- og nydelsesmidler samt foderstoffer.

Påfyldning og vask af marksprøjte skal foregå på vaskepladsen eller på den mark der er blevet behandlet.

10. Støj

Virksomhedens samlede bidrag til det ækvivalente, korrigerede støjniveau målt i dB(A) og målt i ethvert punkt på opholdsarealer ved nabo-beboelse må ikke overstige følgende værdier.

Table 1: Grænseværdier for støjniveau

Dag	Periode	Referencetidsrum	Værdi
Mandag – fredag	kl. 07.00-18.00	8 timer	55 dB(A)
Lørdag	kl. 07.00-14.00	8 timer	55 dB(A)
Lørdag	kl. 14.00-18.00	8 timer	45 dB(A)
Søn- og helligdage	kl. 07.00-18.00	1 time	45 dB(A)
Alle dage (aften)	kl. 18.00-22.00	1 time	45 dB(A)
Alle dage (nat)	kl. 22.00-07.00	½ time	40 dB(A)

For dag-, aften og natperioden skal grænseværdierne overholdes inden for det mest støjbelastede tidsrum på henholdsvis 8 timer, 1 time og ½ time.

Maksimalværdier af støjniveauet må om natten ikke overstige ovennævnte kravværdier med mere end 15 dB(A).

11. Hygiejne

Hele ejendommen og dens omgivelser skal renholdes således, at gener fra produktionen begrænses mest muligt.

Opbevaring af foder skal ske på en sådan måde, at der ikke opstår risiko for tilhold af skadedyr (rotter m.v.).

12. Begrænsning af lugtgener og ammoniaktab

Der skal til stadighed opretholdes en god staldhygiejne, herunder sikres, at stierne/båsene og foderarealernes bund holdes tørre, at dyrene er rene, at støv- og smudsbelægning i stalden fjernes, og at fodringsanlægget holdes rent.

Skrabeanlægget skal køre minimal 6 gange pr. døgn

13. Stalde og opbevaringsanlæg

Indretning og drift af stalde, ensilageplads og opbevaringsanlæg for husdyrgødning samt opbevaring og udbringning af husdyrgødning skal ske i overensstemmelse med reglerne i bekendtgørelse om erhvervs-mæssigt dyrehold, husdyrgødning, ensilage m.v.

14. Overfladevand

Ejeren af ejendommen skal søge Lemvig Kommune og have opnået udledningstilladelse for spildevand/overfladevand senest 1 år efter §11-miljøgodkendelsen er meddelt.

Ved overfladeafløb må der ikke ske oplagring, anvendelse og transport af foder, dyr, gødning, olie og kemikalier så der kan ske forurening af vandløb via dræn.

15. Ensilageplads

Ensilagepladsen skal indrettes, så ensilagesaft kun kan afledes gennem dertil indrettede afløb til beholder, der opfylder bestemmelserne i kapitel 6 "Opbevaring af flydende husdyrgødning samt ensilagesaft og spildevand" i husdyrgødningsbekendtgørelse.

Opsamlingsbrønden skal være på min. 26,5 m³

Der henvises i øvrigt til byggeblad nr. 103.09-01 Ensilagesilo med afgrænsningsmur.

16. Afskærmende beplantning

Der skal inden 6 mdr. efter udstedelsen af denne miljøgodkendelse etableres en lav slørende beplantning omkring den fritliggende bygningsmasse øst for Vestersø Landkanal (Gyllebeholder samt ensilageplansiloerne) for at imødegå den negative indflydelse på de landskabelige værdier. Beplantningen skal bestå af mindst 3 rækker egnskaraktistiske og hjemhørende træer og busker. Beplantningen skal vedlige-

holdes og om nødvendigt fornyes. Beplantningen må ikke blive højere en gyllebeholderen.

17. Udspredning af ensilagesaft

Udspredning af ensilagesaft skal overholde reglerne i husdyrgødningsbekendtgørelse kapitel 9 "Anvendelse af husdyrgødning og ensilagesaft".

Til udsprinkling af ensilagesaft/overfladevand skal der anvendes en pumpe med en pumpekapacitet på ca. 15 m³/time.

Udsprinklingsanlægget skal bestå af min. 3 hydranter med 3 sprinkler.

Der gøres opmærksom på at ensilagesaft ikke må udbringes på en måde og på sådanne arealer, at der er fare for, at ensilagesaften strømmer til søer eller vandløb, herunder dræn, ved tøbrud eller regnskyl.

18. Gyllebeholder - flydelag

Det skal særligt understreges, at der altid skal opretholdes et tæt flydelag på gylleoverfladen i gyllebeholderne. Hvis flydelaget bliver brudt, skal det genetableres inden én uge. Skov- og Naturstyrelsens regler for genetablering af flydelag, skal til enhver tid overholdes.

19. Påfyldningsplads for gylle

Ved påfyldning af gylle skal der anvendes faste pumpesteder, som er indrettet med fast bund og afløb til gyllesystemet, således at alt spild ved påfyldning af gyllevogne opsamles. Afløbet skal være dimensioneret således, at også større spild kan opsamles. Etablering af påfyldningspladser skal kun ske ved ejede opbevaringsanlæg, der indgår i miljøgodkendelsen.

Et andet system der yder tilsvarende sikkerhed mod spild af gylle kan anvendes, hvis ejeren dokumenterer, at systemet ikke kan give anledning til spild af gylle udenfor gyllebeholderen, i så fald skal faste pumper afmonteres.

20. Gyllepumpe

Pumper til overpumpning af gylle fra stalden til gyllebeholdere skal sikres imod uheld. Dette gøres ved at fjerne sikringer eller afbryde strømmen til pumper, når de ikke anvendes, eller på anden vis sikre, at overpumpningen ikke kan startes ved uheld eller tekniske problemer.

21. Transport af gylle

Transport af gylle over en vejafstand på mere end 10 km fra ejendommen skal foregå i lukkede tanke.

22. Udspredning af gylle

Udspredning af gylle skal ske i overensstemmelse med god landmandspraksis, således at lugtgener og ammoniakfordampning søges begrænset. Gyllen skal udbringes med slæbeslanger eller nedfælder.

Udbringning af flydende husdyrgødning skal, om muligt, ske på hverdage i tidsrummet 08-16, og må ikke give anledning til unødige gener ved nabobeboelser.

På mark 8-0, 13-0, 14-0, 15-0, 17-0, 19-0, 20-0, 21-0 og 22-0 skal gylle nedfældes i sort jord og i græsmarkerne.

23. Opbevaringskapacitet

Virksomheden skal have mindst 9 måneders opbevaringskapacitet for flydende husdyrgødning.

24. Markstakke

Markstakke skal placeres på en af de af ansøger angivne placeringer som overholder kravene i Husdyrbekendtgørelsen (se figur 3, side 24).

Såfremt der ønskes anvendt en anden placering end angivet i godkendelsen, skal Lemvig Kommune have lejlighed til at vurdere om placeringen overholder gældende lovgivning.

25. Uheld og driftsforstyrrelser

Virksomheden skal indrettes og drives så spild og andet ukontrolleret udslip af gylle og andre forurenende stoffer forhindres eller forebygges, og sådan at skadernes omfang begrænses, hvis der alligevel sker uheld.

26. Ved driftsuheld

Ved driftsuheld, hvor der opstår risiko for forurening af miljøet, er der pligt til øjeblikkeligt at anmelde dette til: Alarmcentralen, tlf. 112 og efterfølgende straks at underrette tilsynsmyndigheden: Lemvig Kommune tlf. 9663 1200.

3.3 Arealanvendelses vilkår

27. Harmoniregel

Virksomheden skal til enhver tid råde over egnede udspretningsarealer, således at gældende harmoniregler er overholdt.

Forpagtningsaftaler eller andre aftaler om afsætning af gødning skal være skriftlige, og skal til enhver tid kunne dokumentere, at der disponeres over det fornødne areal til udspretning.

28. Nye harmoniarealer

Såfremt der tilkøbes jord eller indgås nye forpagtnings- eller husdyrgødningsaftaler, skal Lemvig Kommune have lejlighed til at vurdere om driften af de nye arealer påvirker miljøet væsentligt. Nye arealer skal anmeldes inden planårets begyndelse 1. august.

28. Ekstra efterafgrøder

Der skal på bedriftens udspretningsarealer være mindst 15% ekstra efterafgrøder ud over det til enhver tid gældende, generelle krav om efterafgrøder. Disse efterafgrøder skal følge de samme regler som gælder for de lovpligtige efterafgrøder.

3.4 Kontrolvilkår og egenkontrol

29. Udbringning af husdyrgødning

Der skal til enhver tid overfor tilsynsmyndigheden, kunne fremlægges sædskifte og gødningsplaner, som kan dokumentere, at gødningen udbringes miljømæssigt forsvarligt og i overensstemmelse med de oplysninger, der ligger til grund for denne godkendelse.

30. Placering af markstakke

Virksomheden skal notere hvor markstakken placeres det enkelte år. Der skal ved tilsyn foreligge dokumentation herfor fra de sidste 5 år.

31. Produktionsomfang

Til dokumentation for, at produktionen ligger indenfor godkendelsens rammer, skal der, hvis tilsynsmyndigheden kræver det, indsendes kopier af de relevante dele af afsluttede årsskatteregnskaber. Kopierne skal indsendes senest 4 uger efter, at kravet er meddelt virksomheden.

32. Støj

Hvis tilsynsmyndigheden skønner, at eventuelle klager vedr. støj fra virksomheden er velbegrundede, skal virksomheden igennem en akkrediteret virksomhed for egen regning eftervise, at de stillede støjkrav er overholdt. Støjmåling kan maksimalt kræves én gang pr. år, og skal foretages i overensstemmelse med miljøstyrelsens vejledning nr. 5, 1984, måling af ekstern støj fra virksomheder.

33. Lugtprøver

Hvis tilsynsmyndigheden skønner, at eventuelle klager vedr. lugt fra virksomheden er velbegrundede, skal virksomheden for egen regning lade foretage en undersøgelse af forskellige lugtkilder og / eller behandling af afkastluften, således at lugten udenfor staldene formindskes.

3.5 Andre vilkår

34. Ændringer

Ændringer i ejerforhold (eller hvem der er ansvarlig for driften) skal meddeles tilsynsmyndigheden. Inden etablering, udvidelse eller ændring af anlæg omfattet af Lov om miljøgodkendelse mv. af husdyrbrug, skal der indgives en anmeldelse til kommunalbestyrelsen jf. bekendtgørelse om tilladelse og godkendelse m.v. af husdyrbrug.

35. BAT

Ved nybyggeri og ændringer af staldindretning forpligter ejer sig til at anvende BAT (bedst anvendelige teknik). Eksisterende stalde skal senest opfylde BAT kravene når de er nedslidt, normal levetid for staldanlæg ansattes, som udgangspunkt, til at være 25 år. Dvs. at staldbygningen, som senest er renoveret/opført i 1999 senest i 2024 skal leve op til BAT.

36. Ophør af drift

Ved ophør af driften, skal virksomheden foretage oprydning i et sådan omfang, at forureningsfare udgår.

Gyllebeholder og ensilageplansiloerne opført øst for Vestersø Landkanal samt dertilhørende afskærmende beplantning skal ved ophør af driften på ejendommen fjernes.

4. Retsbeskyttelse

Ifølge § 41 a i Lov om Miljøgodkendelse m.v. af husdyrbrug må tilsynsmyndigheden ikke meddele påbud eller forbud efter § 39 før der er forløbet 8 år efter meddelelsen af en godkendelse.

Tilsynsmyndigheden skal dog tage godkendelsen op til revurdering og om nødvendigt meddele påbud eller forbud efter § 39, hvis

- 1) der er fremkommet nye oplysninger om forureningens skadelige virkning,
- 2) forureningen medfører miljømæssige skadevirkninger, der ikke kunne forudses ved godkendelsens meddelelse,
- 3) forureningen i øvrigt går ud over det, som blev lagt til grund ved godkendelsens meddelelse,
- 4) væsentlige ændringer i den bedste tilgængelige teknik skaber mulighed for en betydelig nedbringelse af emissionerne, uden at det medfører uforholdsmæssigt store omkostninger,
- 5) det af hensyn til driftssikkerheden i forbindelse med processen eller aktiviteten er påkrævet, at der anvendes andre teknikker, eller
- 6) der er fremkommet nye oplysninger om sikkerhedsmæssige forhold på virksomheder, der er omfattet af regler fastsat i medfør af § 7 om risikobetonede processer m.v.

Bortfald

Hvis godkendelsen ikke udnyttes indenfor 2 år fra godkendelsesdato bortfalder den.

5. Klagevejledning

5.1 Klageret

Afgørelsen er truffet i medfør af kapitel 3 i Lov om miljøgodkendelse mv. af husdyrbrug, nr. 1572 af 20. december 2006. Afgørelsen kan påklages til Miljøklagenævnet i henhold til §98 i Bekendtgørelse af lov om miljøbeskyttelse, af følgende:

Ejeren af Sønderbyvej 32
Embedslægeinstitutionen
Enhver, der har en væsentlig og individuel interesse i sagens udfald.

En eventuel klage skal være skriftlig, stiles til Miljøklagenævnet og sendes til Lemvig Kommune.

Klagen skal være Lemvig Kommune i hænde senest 4 uger fra afgørelsens meddelelse. Umiddelbart efter klagefristens udløb videresender kommunalbestyrelsen klagen til Miljøklagenævnet ledsaget af det materiale, der er indgået i miljøgodkendelsens behandling.

Hvis afgørelsen påklages får ansøger besked. Klage har ikke opsættende virkning.

Klagefristen udløber den 6. oktober 2009

6. Offentliggørelse

Miljøgodkendelsen offentliggøres ved annoncering i Lokalavisen i Lemvig den 8. september 2009.

Følgende har fået meddelelse om udarbejdelse af godkendelsen.

- Sønderbyvej 32, Sønderbyvej 32, 7620 Lemvig
- Lemvig Landboforening, Alice Nielsen, Industrivej 53, 7620 Lemvig E-post: an@lemvig-landbo.dk
- Sundhedsstyrelsen, Embedslægeinstitutionen Midtjylland, Lyseng Allé 1, 8270 Højbjerg. E-post: midt@sst.dk
- Danmarks Naturfredningsforening Lemvig/Thyborøn-Harboøre, Jens J. Brogaard. E-post: br@lemvig-gym.dk
- Friluftsrådet, Scandiagade 12, 2450 København SV. E-post fr@friluftsradet.dk
- Dansk Ornitologisk Forening, Vesterbrogade 140, 1620 København V. E-post: natur@dof.dk
- Det Økologiske Råd, Blegdamsvej 4B, 2200 København N. E-post: info@ecocouncil.dk
- Dansk Botanisk Forening, Jyllandskredsen, Att.: Bent Odgaard, Geologisk Institut, C F Møllers Allé, bygning 1120, 8000 Århus C. E-post: bent.odgaard@geo.au.dk
- Miljøcenter Ringkøbing, Holstebrovej 31, 6950 Ringkøbing. E-post: Post@rin.mim.dk
- Danmarks Fiskeriforening, Nordensvej 3, Taulov, 7000 Fredericia. E-post: mail@dkfisk.dk
- Ferskvandsfiskeriforeningen for Danmark, Vormstrupvej 2, 7540 Haderup. E-post: nb@ferskvandsfiskeriforeningen.dk
- Arbejderbevægelsens Erhvervsråd, Reventlowsgade 14, 1, 1651 København V. E-post: ae@aeraadet.dk
- Forbrugerrådet, Fiolstræde 17, 3, Postboks 2188, 1017 København K. E-post: fbr@fbr.dk
- Danmarks Naturfredningsforening, Masnæsøgade 20, 2100 København Ø. E-post: dn@dn.dk
- Dansk Ornitologisk Forening i Lemvig. E-post: lemvig@dof.dk

Denne afgørelse kan indbringes for domstolene indtil 6 måneder efter den dato, hvor afgørelsen bliver offentliggjort, jf. miljøbeskyttelseslovens § 101.

Miljøgodkendelsen er givet i henhold til kapitel 5 i Bekendtgørelse af lov om miljøbeskyttelse nr. 1757 af 22. december 2006. Endvidere henvises til Lov om miljøgodkendelse m.v. af husdyrbrug nr. 1572 af 20. december 2006 og litteraturliste bagerst i denne miljøgodkendelse.

På Lemvig Kommunes vegne den 4. september 2009

Pieter Mogree
miljømedarbejder

7. Miljøteknisk redegørelse

7.1 Beliggenhed og planmæssige forhold

Placering og lokalisering

Ejendommens placering i forhold til naboer fremgår af nedenstående tabel.

Tabel 2: Afstanden fra stalde til nærmeste naboer er følgende:

Sønderbyvej 30	ca. 84 meter
Sønderbyvej 34	Ca. 218 meter
Sønderbyvej 29	ca. 392 meter
Gjeller Odde (samlet bebyggelse)	ca. 2201 meter
Klinkby (byzone)	ca. 2408 meter

Nærmeste naboer på Sønderbyvej 30 og 34 er landbrugsejendomme med landbrugspligt efter landbrugslovens regler og medregnes derfor ikke i beregningen om genekriteriet er overholdt.

7.2 Produktion

Dyrehold

Dyreholdet på ejendommen udvides i forbindelse med §11 godkendelsen. Dyreholdets fordeling på de enkelte husdyrgrupper i nudrift og ansøgt drift kan ses i tabel 3: Dyrehold.

Tabel 3:

Dyrehold				
Dyreart	Nudrift		Ansøgt	
	Stk.	DE	Stk.	DE
Malkekøer, st. race	135	158,82	180	211,76
Kvier, st. 6-11 mdr.	20	5,49	20	5,49
Kvier, st. 11-27 mdr.	60	24,46	60	24,46
Småkalve 0-6 mdr.	29	5,92	38	7,76
I alt		194,69		249,47

7.3 Indretning

Ejendommens bebyggede areal er på ca. 5.100 m², heraf er ca. 2.000 m² staldbygning, ca. 700 m² foderhus, lader og maskinhus, ca. 1.500 m² plansiloer og ca. 900 m² gyllebeholdere. Stuehuset er på 190 m².

Placeringen af de enkelte bygningsdele kan ses på nedenstående kort.



Figur 1: Bygningsoversigt Sønderbyvej 32

Kostalden er en sengebåsestald indrettet med spaltegulv med skrabe-anlæg i gangarealet.

Dybstrøelse fra opdrættet køres til opbevaring i markstak.

Byggeri

Den nye foderlade på ca. 193 m² placeres som tilbygning til eksisterende maskinhus og afsluttes mod eksisterende staldbygning.

Eksisterende foderlade ombygges til kostald.

Den nye plansilo til ensilage er placeret umiddelbart øst for den eksisterende plansilo.

Plansiloens grundplan bliver på ca. 25 m x 37 m, i alt ca. 900 m².

Fodersiloen opstilles i hjørnet mellem ungdyrstald og malkegrav.

7.4 Drift

Stald

I stalden går der i dag 135 stk. malkekøer. Stalden er en sengebåsestald med malkestald. Kvierne og kalvene går i ungdyrstalden som er beliggende i de gl. staldbygninger.

Efter ombygningen og udvidelsen går der 180 stk. malkekøer st. race i stalden. Malkestalden inddrages i staldarealet og der opstilles 2 malkebotter som erstatning for denne.

Ventilation

Stalden ventileres gennem naturlig ventilation

Rengøring

Stalden rengøres efter behov.

Foder og fodersystem

Næsten alt foder avles på ejendommens marker, mens det resterende foder indkøbes bl.a. som rapskage og kraftfoderblanding.

Olietanke

Der er på ejendommen en overjordisk typegodkendt olietank på 1.200 liter fra 1986, der anvendes til oplagring af dieselolie. Tanken er placeret bagved foderladen og flyttes i forbindelse med byggeriet ind i det nærmeste hjørne af maskinhuset ved porten. Derved kommer olietanken fremover til at stå indendørs og på fast gulv, så den er beskyttet mod vejr og vind og det nemt kan opdages hvis der måtte opstå udslip.

Derudover er der en overjordisk typegodkendt olietank på 2.500 liter fra 2007, der anvendes til oplagring af dieselolie til traktor. Tanken er placeret i maskinhuset

Energiforbrug

Der anvendes elektricitet til malkning, belysning, gyllepumper og lignende. Ejendommens årlige elforbrug er på ca. 84.000 kWh (2006/07). Forbruget lå i ovennævnte periode lavere end normalt fordi der ikke blev vandet.

El-forbruget ventes at stige, både pga. øget besætningsstørrelse samt overgang til malkerobotter. Hver malkerobot bruger ca. 26.000 kWh/år.

Ved valg af malkerobot er der lagt vægt på at den er af den mest energisparende type.

Til drift af landbrugsmaskiner anvendes dieselolie. Forbrug af dieselolie var på 11.800 l. (2007). Dette forbrug forventes ikke at stige da der kun udvides med få arealer.

Kølevandet fra mælketanken bliver brugt til vask af malkegraven, dermed spares der energi til opvarmning af vaskevand.

Der er etableret varmegenindvinding fra mælken, som bruges til at varme stuehuset op med.

Vandforbrug

Ejendommen forsynes med vand fra offentlig vandforsyning.

Det årlige forbrug af vand er på ca. 6.057 m³ (2007), som dækker alt til produktionen og privat forbrug.

Der forventes en stigning i vandforbruget i forbindelse med udvidelsen på ca. 1.540 m³ fordelt på hhv. 1.320 m³ til ekstra drikkevand til køerne og opdræt og 220 m³ til vaskevand til malketank og maskiner.

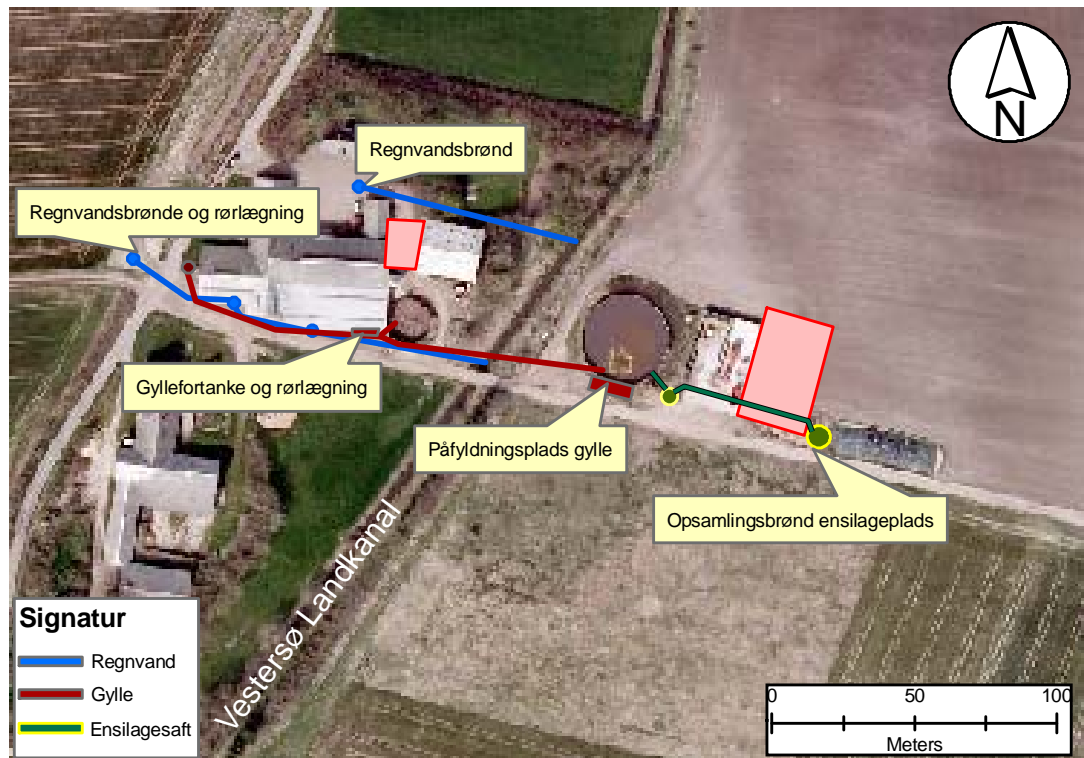
Til at undgå unødvendig brug af rent vand opsamles vaskevand fra indvendig vask som genbruges til den udvendige vask. Der er en forventning om at overgang til malkerobotter vil give en vandbesparelse.

Spilde- og overfladevand

Spildevand fra vask af stalde og tankrum (ca. 750 m³) ledes til gyllekanaler. Vand fra den 35 m² store vaskeplads samles via en rist over i en mindre brønd hvorfra det pumpes over i gylletanken.

Spildevand fra stuehuset løber via en septiktank til et minerenseanlæg hvorfra det rensede vand udledes til Vestersø Landkanal. Minirenselanlægget med rensklasse SO er etableret i 2007.

Tag og overfladevand ledes via samlebrønde til Vestersø Landkanal som udmunder i Nissum Bredning. Ensilagesaft ledes til en 34,7 m³ stor pumpebrønd hvorfra det udsprinkles med en



Figur 2: Afløbsoversigt Sønderbyvej 32

Kemikalier

Ejeren har erhvervet sprøjtebevis. Opbevaring af sprøjtemidler foregår i et aflåst skab i garagen. Skabet er placeret ved indgangen og er nemt at fjerne ved tilfælde af brand. Marksprøjten fyldes på vaskeplads med afløb til gyllebeholder. Påfyldning af kemikalier sker på marken. Rengøring af sprøjteudstyr sker i marken efter den anbefalede praksis. Sprøjteudstyret vaskes efter på vaskeplads med afløb til gyllebeholder.

7.5 Gødningsproduktion og håndtering

Produktion af husdyrgødning

Husdyrgødning forekommer både på flydende form, der går til gyllesystem og som dybstrøelse. Dybstrøelse fra kalveboksene tilføres dybstrøelsen hos de større kvier. Hos kvierne bliver der muget ud hver 3. mdr. Dybstrøelse fra kvierne placeres i markstakke. Kvierne (11 – 27 mdr.) er udegående 6 mdr. om sommeren. Der modtages gylle fra kvierne opstaldet på Sønderbyvej 34 svarende til 10 DE.

Produktionen af gylle fremgår af tabel 5.

Tabel 5: Beregnet gylleproduktion ved 249,7 DE.

Type	Antal	Norm produktion pr. dyr / år	Årsproduktion m ³	Til opbevaring (korrigeret)
Køer, st. race	180	21,6 m ³	3888	3.888 m ³
Kvier, st. race (6 mdr. på græs)	25	5,3 m ³	132,5	66 m ³
Tilløb af vand: Rengøring Nedbør				750 m ³ 690 m ³
			Gylle, i alt	5.394 m³

Opbevaring af husdyrgødning

På ejendommen er der to gyllebeholder fra henholdsvis 1992 og 1999. Tanken fra 1992 er kontrolleret af 10-års-beholderkontrol. Rumfanget af opbevaringsanlæggene fremgår af tabel 6.

Tabel 6: Opbevaringsanlæg til husdyrgødning.

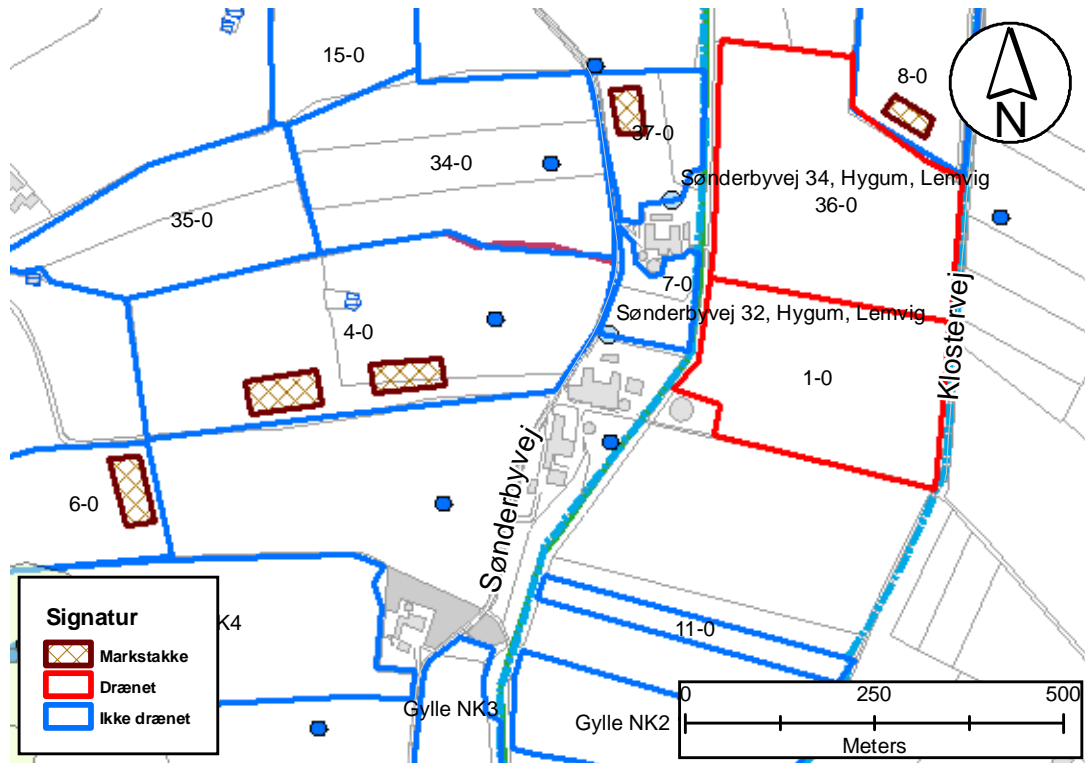
Anlæg	Størrelse
Gyllebeholder, 1992	800 m ³
Gyllebeholder, 1999	3.000 m ³
Fortank + kanaler	275 m ³
I alt	4.075 m³

Den beregnede opbevaringskapacitet er på ca. 9 måneder.

Udbringning af gylle foregår med slæbeslanger i vintersæd og nedfældes på sort jord og på græs. Der er ingen pumper i selve gylletankene og påfyldningen af gyllevogne sker med sugeslanger.

Der udpumpes gylle fra kostalden ca. hver 3. uge. Først fyldes gyllebeholderen fra 1999 og når den er fuld fyldes gyllebeholderen fra 1992.

Dybstrøelse fra kvierne placeres i markstakke. Der er af ansøger angivet 5 placeringer for markstakke. Placeringer som overholder kravene i Husdyrbrugsbekendtgørelsen (Bek. nr. 1695 af 19/12 2006) fremgår af kortet 'Placering af markstakke'.



Figur 3 – Placering af markstakke Sønderbyvej 32

Gylleseparering

Gyllen bliver ikke separeret.

Jordforbedringsmidler

Der modtages ikke slam, TASP, cheminovafosfat og lignende.

Kommunen vurderer at gødningsproduktion og håndtering ikke giver anledning til gener for de omkringboende.

8. Forurening og gener fra husdyrbrugets anlæg

8.1 Ammoniak

Produktionen giver anledning til emission af ammoniak.

Kravet om 15 % reduktion af ammoniakfordampningen af udvidelserne og ændringerne er opfyldt, idet der i kostalden er skraber på spalterne. Skrabeanlægget kører 6 gange pr. døgn. Der er regnet med en 8 % reduktion af ammoniakfordampningen fra spaltearealet.

Der foretages ingen ændringer i eksisterende ungdyrstald hvor ungdyrene går på dybstrøelse pga. hensyn til dyrenes trivsel og dyrevelfærd.

Ammoniakfordampning fra gyllebeholdere begrænses ved altid at have naturligt flydelag på beholdere.

I ansøgningssystemet på husdyrgodkendelse.dk er der beregnet en samlet ammoniakemission fra anlægget på 2.448,53 kg N/år. Heraf er der i alt tale om en meremission fra anlægget på 388,75 kg N/år set i forhold til nudrift.

Kommunen vurderer med baggrund i beregninger fra ansøgningssystemet på husdyrgodkendelse.dk, at det generelle ammoniakreduktionskrav er overholdt.

8.2 Lugt

Lugt

Beregningerne omkring lugtemission (se tabel 7) er foretaget af ansøgningssystemet på husdyrgodkendelse.dk.

Tabel 7: Beregnet geneafstand for kvægproduktionen.

Område type	Beregningsmodel	Ukorrigeret geneafstand	Genekriterie overholdt?*
Byzone	Ny	214 m	Ja
Samlet bebyggelse	Ny	126 m	Ja
Enkelt bolig	Ny	68 m	Ja

*Genekriterie er overholdt, hvis der ingen nabobeboelse/byzone indenfor 1,2 gange geneafstand.

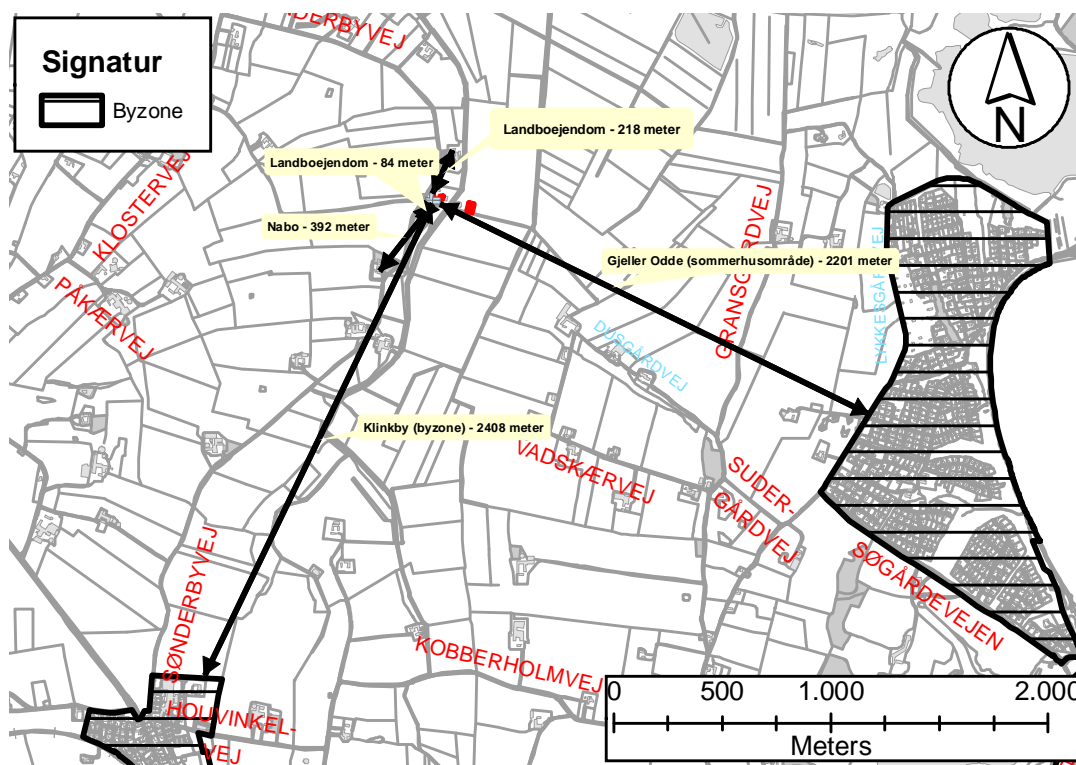
Ingen af naboerne ligger indenfor den beregnede geneafstand (se tabel 2: 'Afstanden fra stalde til nærmeste naboer' samt kort over afstande til nærmeste naboer). Nærmeste nabo, Sønderbyvej 30, er en landbrugs-ejendom og indgår derfor ikke i beregningen. Nærmeste ejendom uden landbrugspligt ligger på Sønderbyvej 29 med en afstand på ca. 392 m.

Det lugtpåvirkede område er inddelt i forskellige områdetyper, i tabel 8 er vist de enkelte områders kategori og vejledende genekriterium.

Tabel 8: Områdetyper.

Kategori	Genekriterium
Eksisterende eller ifølge kommuneplanens rammedel, fremtidigt byzone- eller sommerhusområde.	5 OU _E /m ₃
Samlet bebyggelse i landzone ifølge definitionen fastsat i bekendtgørelse om erhvervsmæssigt dyrehold, husdyrgødning og ensilage eller område i landzone, der i lokalplan er udlagt til boligformål, blandet bolig og erhverv eller til offentlig formål med henblik på beboelse, institutioner, rekreative formål og lignende.	7 OU _E /m ₃
Etablering, udvidelse eller ændring ved enkeltboliger.	15 OU _E /m ₃

Lugtemission fra staldene begrænses igennem en god staldhygiejne og ved at have skrabeanlægget til at køre 6 gange pr. døgn.



Figur 4 – Afstande til nærmeste naboer målt fra Sønderbyvej 32

Kommunen vurderer, at lugt fra staldene ikke vil give væsentlige gener for naboerne.

8.3 Transport

Transport:

Al tung trafik til og fra ejendommen sker ad Sønderbyvej. Tabel 9 viser antallet af transporter til og fra ejendommen.

Udvidelsen bevirker en begrænset stigning i antal af transporter med husdyrgødning og ensilering. Der vil endvidere være yderligere transporter i forbindelse med markarbejdet.

Tabel 9: Oversigt over kørsler til og fra virksomheden.

Kørsel	Nudrift	Ansøgt
Indkøbte fodermidler	20 stk./år	20 stk./år
Afhentning af mælk	183 stk./år	183 stk./år
Ensilering	200 stk./år	227 stk./år
Intern transport af kvier	20 stk./år	20 stk./år
Afhentning af dyr til slagtning	12 stk./år	12 stk./år
Gyllekørsel	240 stk./år	281 stk./år
Dybstrøelse til markstak & udspredning	18 stk./år	18 stk./år
Levering af kemikalier & handelsgødning	2 stk./år	2 stk./år
Levering af dieselolie	5 stk./år	5 stk./år
I alt	700 stk./år	750 stk./år

Der vil være betydelige sæsonudsving i antallet af kørsler til og fra ejendommen.

Kommunen vurderer, at udvidelsen og dermed antal af transporter til og fra ejendommen ikke giver anledning til væsentlig forøgede gener for naboer.

8.4 Lys

Belysning

Der er udendørs lys ved adgangsdøren til mælketanken i den nordlige ende af ungdyrstalden. For at spare på energien og for at undgå unødige gener i nærområdet er der kun 1/3 del lys tændt om natten.

Kommunen vurderer, at produktionen ikke giver anledning til unødige lyspåvirkning af omgivelserne.

8.5 Støj

Støj

På ejendommen er der støj fra malkeanlæg, foderblanding, gyllepumpning og markmaskiner. Overgang til malkning med malkerobotter vil betyde at vakuumpumpen vil køre døgnet rundt. Støjen fra vakuumpumpen er minimeret idet den er placeret inden døre. Blanding af foder vil foregå med en el-dreven foderblander i den nye foderlade mellem maskinhus og staldbygningen. Der vil derfor være en begrænset mængde støj fra foderblandingen. Overpumpning fra kostaldens fortank til gyllebeholderen foretages med en el-pumpe og er derfor støjsvag.

Der er naturlig ventilation i stalden og derved ingen støj fra et ventilationsanlæg.

Kommunen forventer, at virksomheden ikke har problemer med at overholde de af loven fastsatte vilkår for virksomhedens støjbidrag.

8.6 Støv

Støv

Der er ingen aktiviteter på ejendommen, der er specielt støvende, bortset fra håndtering af halm.

8.7 Skadedyr

Rotter, mus og fluer

Fluer i dybstrøelse bekæmpes med vanding med Neporex og der smøres fluemiddel på vinduerne. Der står en rottekasse i maskinhuset. Rottebekæmpelse styres selv af ejeren.

Kommunen vurderer, at skadedyr ikke vil være til gene for omgivelserne. For at mindske risikoen for skadedyr er der stillet vilkår om hygiejne og foder-opbevaring.

8.8 Råvarer og hjælpestoffer - ressourcestyring

Opbevaring og anvendelse af pesticider

Pesticider opbevares, i begrænsede mængder i et aflåst skab i garagen. Skabet står lige ved indgangen og er dermed nemt at få fat i ved brand. Der opbevares så lidt som muligt på ejendommen, ubrudt emballage med pesticider leveres tilbage til leverandøren.

Marksprøjten fyldes med vand fra vandhanen ved garagen. Påfyldning af kemikalier foregår på vaskepladsen med afløb til gylletanken. Rengø-

ring af sprøjteudstyr sker i marken efter den anbefalede praksis. Efterfølgende vaskes udstyret på vaskepladsen.

Oplag af olie og kemikalier

Dieselolie opbevares i en 2.500 l. ståltank fra 2007 samt en 1.200 l. ståltank fra 1986. Begge tanke vil blive placeret på fast bund i maskinhuset.

Ejendommen er tilmeldt sundhedsrådgivning. Medicin opbevares med højst 150 ml. ad gangen i køleskabet i kontoret i kostalden.

Rengøringsmidler opbevares i rummet med mælketanken og i malkestalden.

8.9 Landskabspåvirkninger

Landskabet er et grundelement i den danske natur- og kulturarv, som bidrager til menneskets velfærd og underbygger landets identitet. Det er den fysiske ramme for vores liv, og er vigtigt for os, både når det gælder produktion og rekreation.

Sønderbyvej 32 er beliggende på den østlige side af de gamle kystklinter. Egnen er præget af enkeltgårde / rækkegårde langs med kystklinterne. De gamle kystklinter står som skrænter inde i landet et stykke fra kysten. Fra klinterne hen mod Limfjorden findes et åbnet område med inddæmmede havbund.

Området ligger indenfor kystnærhedszonen hvor det er hensigt at bevare det åbne landskab.

Ensilagesiloen er opført øst for Vestersø Landkanal, i landskabet med inddæmmede havbund, ved siden af (i direkte forbindelse med) eksisterende ensilageplansilo hvortil Ringkjøbing Amt har meddelt landzonetilladelse i 1999. Amtets tilladelse er begrundet med pladsmangel ved de eksisterende driftsbygninger vest for Vestersø Landkanal. Eksisterende gyllebeholder og ensilageplansilo skulle være sløret ved en 3 rækket læbælte bestående af træer og buske j.fr. tinglyst deklARATION af 14. august 2003. Beplantning omkring ensilageplansiloen er endnu ikke foretaget og der stilles krav om en samlet beplantningsplan for eksisterende plansilo samt nyopførte silo.

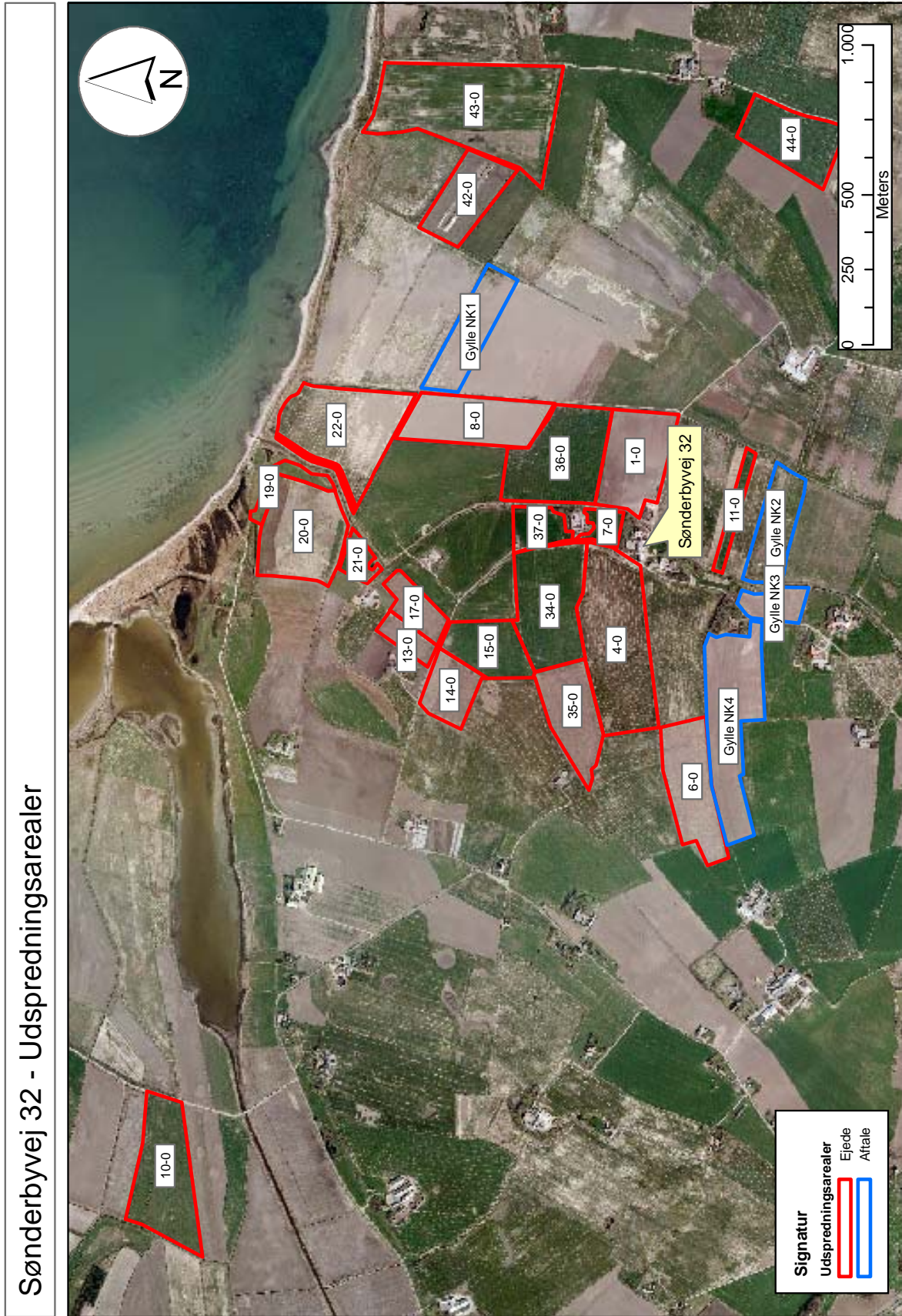
Den landskabelige indvirkning af den nyopførte ensilageplansilo har Lemvig Kommune ikke haft mulighed for at påvirke da det handler om en lovliggørelse af allerede opført ensilageplansilo.

Lokalisering af ensilageplansilo har derfor været forlagt Teknik- og Miljøudvalget som på mødet d. 2. marts 2009 har besluttet at retsligt lovliggøre ensilageplansiloen ved at meddele dispensation og tilladelse til

beliggenheden. Der stilles vilkår om etablering af en lav slørende beplantning omkring bygningsmassen for at imødegå den negative indflydelse på de landskabelige værdier.

Opførelse af ny foderlade mellem kostalden og maskinhuset påvirker ikke det landskabelige indtryk fordi den ligger skjult bag eksisterende gyllebeholder, maskinhus og træbevoksningen omkring ejendommen.

Kommunen vurderer, at udvidelsen ikke vil forringe de landskabelige-, kulturhistoriske-, naturmæssige-, geologiske- eller rekreative værdier i området nævneværdigt.



Figur 5: Udspretningsarealer Sønderbyvej 32

9. Husdyrbrugets udbringningsarealer

9.1 Drift af husdyrbrugets arealer

Harmoniareal

Bedriftens ejede og forpagtede arealer er vist på kortet 'Udspretningsarealer'. Udspretningsarealet består af 100,04 ha som er ejet og 29,41 ha som er forpagtet (heraf er 27,95 ha nye forpagtninger), i alt 129,45 ha.

Der er indgået aftale om afsætning af gylle på 21,5 ha.

Kvierne går på græs i 6 mdr., svarende til 12,23 DE. Der modtages gylle fra kvierne på ejendommen Sønderbyvej 34 svarende til 10 DE. Det giver en netto fraførsel af husdyrgødning på 2,23 DE.

På en kvægbedrift må der, j.fr. §27 stk. 2 i husdyrgødningsbekendtgørelsen, maksimalt udbringes husdyrgødning svarende til en mængde fra 1,7 DE/ha (170 kg N/ha).

Det nødvendige harmoniareal til det samlede husdyrhold på 249,47 DE – 2,23 DE (afgræsning) – 36,55 DE (gylleaftale) i alt 210,69 DE til udspretning indenfor ejendommen er herefter 123,94 ha. hvilket opfyldes af udspretningsarealet på 129,45 ha.

Arealkrav

Der ejes 100,04 ha og der er forpagtet 29,41 ha. Arealkravet for en bedrift på i alt 249,47 DE er ifølge landbrugsloven 40,5 ha. Ejede arealer alene opfylder arealkravet.

Udspretningsarealer

Udspretningsareal er på i alt 129,45 ha. Beliggenhed og ejerforhold er vist på kort over udspretningsarealer og i tabel 10: Oversigt over udspretningsarealer.

Tabel 10a: Oversigt over udspretningsarealer, ejede arealer

Ejede	Areal, ha	Matrikel	Mark nr.
Sønderbyvej 32	100,04	Præstegården. Hygum 22a,e,f,g,h,i	1-0, 4-0, 6-0, 7-0, 8-0, 10-0
		24a,b,c	34-0, 35-0, 36-0, 37-0
		27a,f,g,h,i,n	13-0, 14-0, 15-0, 17-0, 19-0, 20-0, 21-0, 22-0

Ejede arealer: 100,04 ha.

Tabel 10b: Oversigt over udspretningsarealer, forpagtede arealer

Forpagtede	Areal, ha	Matrikel	Mark nr.
Ellemosevej 2	1,46	65, Præstegården. Hygum	11-0
Kirkebyvej 1	27,95	9e, 43e, 108 Vadskærgård Hgd, Tørring	42-0, 43-0, 44-0

Forpagtede arealer: 29,41 ha.

Tabel 10c: Oversigt over udbringingsarealer indenfor bedriften

Navn	Ha	Drænet	JB type	Vand t	Sædskift e	Ref. sædskifte	N-kl-0	N-kl-1	N-kl-2	N-kl-3	G. vand	P-kl-0	P-kl-1	P-kl-2	P-kl-3
1-0	6,81 Ha	Ja	JB11	Ja	K4	K4	6,81 Ha	0,00 Ha	0,00 Ha	0,00 Ha	0,00 Ha	6,81 Ha	0,00 Ha	0,00 Ha	0,00 Ha
6-0	6,64 Ha	Nej	JB4	Ja	K4	K4	6,64 Ha	0,00 Ha	0,00 Ha	0,00 Ha	0,00 Ha	6,64 Ha	0,00 Ha	0,00 Ha	0,00 Ha
7-0	1,23 Ha	Nej	JB4	Ja	K4	K4	1,23 Ha	0,00 Ha	0,00 Ha	0,00 Ha	0,00 Ha	1,23 Ha	0,00 Ha	0,00 Ha	0,00 Ha
8-0	6,92 Ha	Nej	JB4	Ja	K4	K4	6,92 Ha	0,00 Ha	0,00 Ha	0,00 Ha	0,00 Ha	6,92 Ha	0,00 Ha	0,00 Ha	0,00 Ha
11-0	1,46 Ha	Nej	JB11	Ja	K4	K4	1,46 Ha	0,00 Ha	0,00 Ha	0,00 Ha	0,00 Ha	1,46 Ha	0,00 Ha	0,00 Ha	0,00 Ha
13-0	1,63 Ha	Nej	JB4	Ja	K4	K4	1,63 Ha	0,00 Ha	0,00 Ha	0,00 Ha	0,00 Ha	1,63 Ha	0,00 Ha	0,00 Ha	0,00 Ha
14-0	3,30 Ha	Nej	JB4	Ja	K4	K4	3,30 Ha	0,00 Ha	0,00 Ha	0,00 Ha	0,00 Ha	3,30 Ha	0,00 Ha	0,00 Ha	0,00 Ha
15-0	4,41 Ha	Nej	JB4	Ja	K4	K4	4,41 Ha	0,00 Ha	0,00 Ha	0,00 Ha	0,00 Ha	4,41 Ha	0,00 Ha	0,00 Ha	0,00 Ha
17-0	2,44 Ha	Nej	JB4	Ja	K4	K4	2,44 Ha	0,00 Ha	0,00 Ha	0,00 Ha	0,00 Ha	2,44 Ha	0,00 Ha	0,00 Ha	0,00 Ha
21-0	1,30 Ha	Ja	JB11	Ja	K4	K4	1,30 Ha	0,00 Ha	0,00 Ha	0,00 Ha	0,00 Ha	1,30 Ha	0,00 Ha	0,00 Ha	0,00 Ha
34-0	8,59 Ha	Nej	JB6	Ja	K4	K4	8,59 Ha	0,00 Ha	0,00 Ha	0,00 Ha	0,00 Ha	8,59 Ha	0,00 Ha	0,00 Ha	0,00 Ha
35-0	5,53 Ha	Nej	JB4	Ja	K4	K4	5,53 Ha	0,00 Ha	0,00 Ha	0,00 Ha	0,00 Ha	5,53 Ha	0,00 Ha	0,00 Ha	0,00 Ha
36-0	8,87 Ha	Ja	JB11	Ja	K4	K4	8,87 Ha	0,00 Ha	0,00 Ha	0,00 Ha	0,00 Ha	8,87 Ha	0,00 Ha	0,00 Ha	0,00 Ha
20-0	8,28 Ha	Ja	JB11	Ja	K4	K4	8,28 Ha	0,00 Ha	0,00 Ha	0,00 Ha	0,00 Ha	8,28 Ha	0,00 Ha	0,00 Ha	0,00 Ha
22-0	10,14 Ha	Nej	JB4	Ja	K4	K4	10,14 Ha	0,00 Ha	0,00 Ha	0,00 Ha	0,00 Ha	10,14 Ha	0,00 Ha	0,00 Ha	0,00 Ha
10-0	8,25 Ha	Ja	JB1	Nej	K4	K4	8,25 Ha	0,00 Ha	0,00 Ha	0,00 Ha	0,00 Ha	8,25 Ha	0,00 Ha	0,00 Ha	0,00 Ha
37-0	1,83 Ha	Nej	JB4	Ja	K4	K4	1,83 Ha	0,00 Ha	0,00 Ha	0,00 Ha	0,00 Ha	1,83 Ha	0,00 Ha	0,00 Ha	0,00 Ha
42-0	5,06 Ha	Ja	JB5	Nej	K4	K4	5,06 Ha	0,00 Ha	0,00 Ha	0,00 Ha	0,00 Ha	5,06 Ha	0,00 Ha	0,00 Ha	0,00 Ha
43-0	16,88 Ha	Ja	JB3	Nej	K4	K4	16,88 Ha	0,00 Ha	0,00 Ha	0,00 Ha	0,00 Ha	16,88 Ha	0,00 Ha	0,00 Ha	0,00 Ha
44-0	6,01 Ha	Ja	JB5	Nej	K4	K4	6,01 Ha	0,00 Ha	0,00 Ha	0,00 Ha	0,00 Ha	6,01 Ha	0,00 Ha	0,00 Ha	0,00 Ha
19-0	1,53 Ha	Ja	JB11	Ja	K4	K4	1,53 Ha	0,00 Ha	0,00 Ha	0,00 Ha	0,00 Ha	1,53 Ha	0,00 Ha	0,00 Ha	0,00 Ha
4-0	12,33 Ha	Nej	JB6	Ja	K4	K4	12,33 Ha	0,00 Ha	0,00 Ha	0,00 Ha	0,00 Ha	12,33 Ha	0,00 Ha	0,00 Ha	0,00 Ha
Total:	129,45 Ha						129,45 Ha	0,00 Ha	0,00 Ha	0,00 Ha	0,00 Ha	129,45 Ha	0,00 Ha	0,00 Ha	0,00 Ha

Tabel 10d: Oversigt over udspretningsarealer, aftale

Navn	Ha	Områder omfattet af N- eller P-Klasse 1-3?	Har modtageren en arealgodkendelse til modtagelse af de tilførte mængder?
Gylle NK1	5,08 Ha	Ja	Nej
Gylle NK2	4,55 Ha	Ja	Nej
Gylle NK3	2,11 Ha	Ja	Nej
Gylle NK4	9,77 Ha	Ja	Nej

Samlet areal: 21,51 Ha

Udover ejede og forpagtede arealer er der indgået aftale om afsætning af kvæggylle fra 29 DE svarende til 3.060 kgN og 130 kgP, til tredje-mandsarealer. Der er særskilt søgt om en §16-godkendelse af disse arealer

Standardsædskifte

Til beregninger af kvælstof og fosfor udvaskning anvendes standard-sædskifte K4 såvel i før- som efter-situation.

Standardsædskifte K4 består af følgende kriterier:

- Andel af sædskiftet med græs el. kløvergræs: 25 – 34%
- Lovpligtige efterafgrøder: 10%
- Udvaskningsindeks: 92

Sædskiftet bliver ikke anvendt som virkemiddel og der bliver derfor ikke stillet krav til sædskiftet.

9.2 Natura 2000 områder

Ejendommen og udbringningsarealerne ligger alle i oplandet til Nissum Bredning, der er udpeget som EF-fuglebeskyttelsesområde, EF-habitatområde og Ramsarområde.

EF-fuglebeskyttelsesområde er områder, der har til formål at beskytte og forbedre levevilkårene for de vilde fuglearter i EU.

Nissum Bredning er udpeget som EF-Fuglebeskyttelsesområde nr. 28. Udpegningsgrundlaget for EF-Fuglebeskyttelsesområdet er delvis som rastelokalitet (Sangsvane, Kortn. Gås, Bramgås, Lysbuget Knortegås og Klyde) og delvis som ynglehabitat (Klyde, Hvidbrystet Præstekrave, Alm. Ryle, Brushane, Fjordtjerne, Dværgtjerne og Mosehornugle).

Fra basisanalyse hedder det at:

- Klyde, Hvidbrystet Præstekrave og Alm. Engryle er meget afhængig af en høj, stabil forårsvandstand og afgræssede engarealer på ynglepladsen, hvorved udtørring eller oversvømmelse af rederne undgås
- Højere og mere stabil vandstand om foråret vil gavne Rørdrum, en række ynglende vadefugle, ænder og rørhøns på Agger Tange
- Utætte sluser, der resulterer i indtrængen af saltvand, kan være en trussel mod især Brushane på Agger Tange
- Konstant lav vandstand i lagunesøerne på Harboøre Tange mod Klyde, Alm. Ryle og Dværgterne udgør en trussel i yngletiden

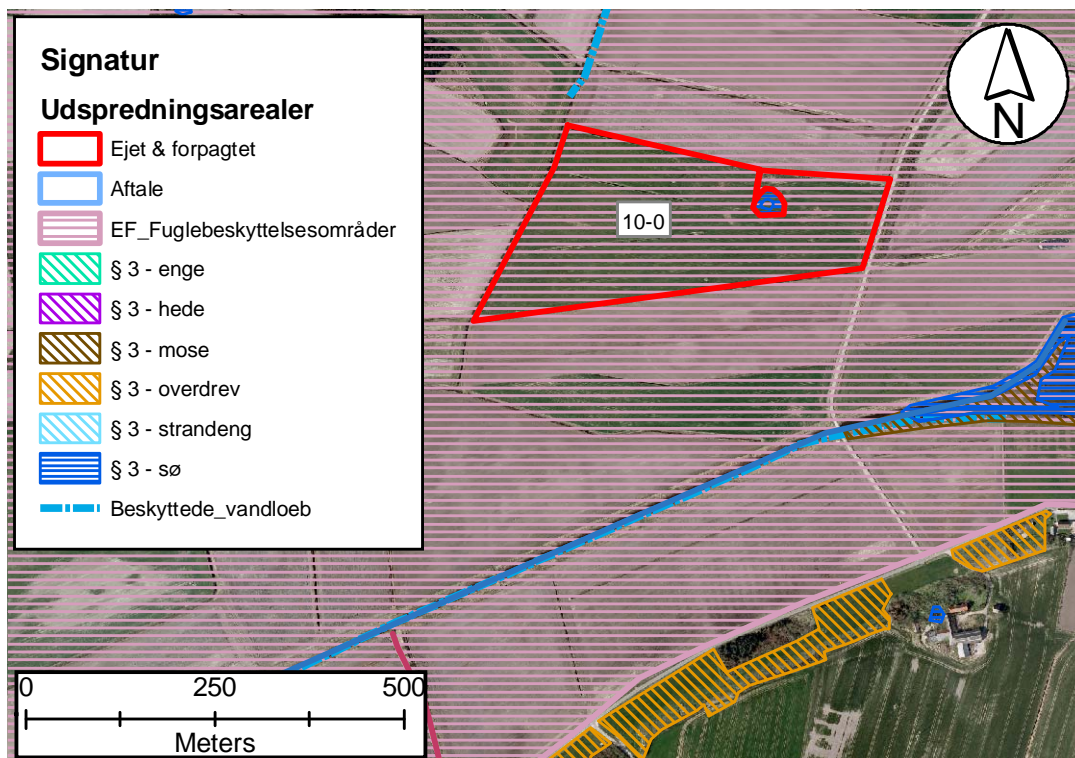
EF-habitatområder er områder, der er udpeget på baggrund af naturtyper og arter, som er af betydning for EU. Tilladelser til aktiviteter i eller udenfor internationale naturbeskyttelsesområder må ikke kunne forringe områdets naturtyper og levestederne for arterne eller medføre forstyrrelser, der har betydelige konsekvenser for de arter, området er udpeget for.

Nissum Bredning er udpeget som Habitatområde nr. 28 Agger Tange, Nissum Bredning, Skibsted Fjord og Agerø. Udpegningsgrundlaget for Habitatområdet er Stavsild, Odder, Stor Vandsalamander og Spættet Sæl og en række naturtyper heriblandt de prioriterede naturtyper kystlaguner og strandsøer (1150), klithede (2140) og stabile kystklitter med urteagtig vegetation(2130).

Ramsarområde er områder, der har til formål at beskytte vådområder af international betydning, især som levesteder for vandfugle

Nissum Bredning er udpeget som Ramsarområde nr. 5. Udpegningsgrundlaget omfatter 5 arter og 28 habitatnaturtyper bl.a. strandenge. Ca. 20% af Nordjyllands samlede areal med strandenge ligger i dette område.

Mark 10-0 ligger indenfor EF-fuglebeskyttelsesområdet nr. 39 samt Ramsar område nr. 5. Mark 10-0 har hidtil været anvendt som dyrkningsareal og der sker ingen ændring af driften if. med gennemførelse af projektet.



Figur 6: EF-fuglebeskyttelsesområde nr. 39 & Ramsarområde nr. 5

Kommunen har vurderet at projektet ikke indebærer forringelse af internationale naturbeskyttelsesområder eller medfører forstyrrelser, der har betydelige konsekvenser for de arter, områderne er udpeget for, jf. Bekendtgørelse om afgrænsning og administration af internationale naturbeskyttelsesområder, (EF-fuglebeskyttelsesområder, EF-bitatområder og Ramsarområder) nr. 477 af 7. juni 2003, Miljøministeriet. Der er i vurderingen lagt vægt på, at udspretningsarealerne, undtagen mark 10-0, ikke ligger indenfor arealer, der er omfattet af udpegningsgrundlaget, således at alene næringsstofbelastningen kan give en påvirkning af området. Næringsstofbelastningen er uændret i forhold til tidligere og der inddrages ikke arealer, som ikke tidligere har modtaget husdyrgødning med det ansøgte dyretryk.

9.3 Habitatsdirektivets Bilag IV arter

Formål med Habitatdirektivets bilag IV arter

At undgå beskadigelse eller ødelæggelse af bilag IV-arters yngle- eller rasteområdet. Habitatdirektivets artikel 12 angiver at der ikke må gives tilladelse til sådanne aktiviteter.

Udover udpegning af habitatområderne pålægger habitatdirektivet medlemsstaterne en streng beskyttelse af en række dyre- og plantearter, uanset om de forekommer inden for et beskyttelsesområde eller udenfor. Arterne betegnes i daglig tale som "Bilag IV-arter". Bestemmelserne i direktivets artikel 12 er bindende for myndighederne og indebærer, at hvor der er regelmæssig forekomst af arter på bilag IV, må der ikke gives tilladelse til aktiviteter, der kan beskadige eller ødelægge de pågældende arters levesteder. Det kan nævnes, at en række dyrearter, som er relativt almindeligt forekommende i Danmark, er omfattet af habitatdirektivets bilag IV. Det er f.eks. alle arter af flagermus, spidssnudet frø, stor vandsalamander og markfirben.

I de områder, hvor udspretningsarealerne ligger, vil der efter al sandsynlighed forekomme plante- og dyrearter, som er særligt beskyttelseskrævende i henhold til EF-habitatdirektivet.

Der er i forbindelse med udarbejdelsen af miljøgodkendelsen ikke foretaget en kortlægning af disse arter pga. årstiden og selve tidsplanen for undersøgelserne. På lokaliteter, hvor det af tidligere registreringer fremgår, at bilag IV-arterne er observeret, og hvor der samtidig er fundet velegnede levesteder for arterne, er det antaget, at de forekommer. Ud fra denne antagelse er der foreslået afværge foranstaltninger, så den mulige påvirkning minimeres.

Følgende arter er tidligere registreret i DMU 10 km griddet i hvilket markene ligger og forekommer derfor sandsynligvis på eller omkring udspretningsarealerne: Odder, stor vandsalamander og strandtudse er listet på Habitatdirektivets bilag IV over arter som skal beskyttes.

Odderen: Odderen kan være svært at lokalisere, men knytter sig primært til moser, krat, skov eller andre naturområder med et højt naturindhold. Den findes i såvel stillestående som rindende vand, og både i saltvand og ferskvand, især i søer og moser med store rørskovsområder. Odderen er især aktiv i perioden fra skumringen til solopgang. Om dagen opholder den sig i en hule i brinken eller måske under buske, træer eller andet, der kan give ly.

Odderen er med sin levevis næppe truet af landbrugsprojekter så længe der ikke sker opsplitting af bestande og levesteder, ødelæggelse eller forringelse af yngle- og rasteområder eller forstyrrelser ved anlægsarbejder.

Lemvig Kommune vurderer at projektet ikke har en negativ indflydelse på Odderens yngle- og rasteområder.

Stor Vandsalamander: Der er enkeltfund af Stor Vandsalamander spredt over kommunen. Stor vandsalamander forekommer uden tvivl på mange ikke registrerede lokaliteter.

Stor vandsalamander yngler i vandhuller af meget forskellig størrelse. Det er ikke unormalt at finde den i vandhuller på under 100 m². Arten er følsom overfor forurening af vandhullerne, overskygning af vandhuller og udsætning af fisk. Arten kan findes ynglende i vandhuller under tilgroning, men der skal være sol på næsten hele vandfladen for at bestanden kan klare sig på længere sigt. Som hovedregel yngler den ikke i vandhuller med hundestejler og andre fisk. Nogle steder gør tæt undervands- og flydebladsvegetation det muligt, at nogle af larverne kan gemme sig for fiskene. Den kræver forholdsvis rent vand. Stor vandsalamander er som regel meget stedfast i forhold til ynglestedet.

Lemvig Kommune vurderer at projektet ikke har en negativ indflydelse på Stor vandsalamanders yngle- og rasteområder. Inden ansøgningen til §11-miljøgodkendelsen blev sendt ind er der sløjfet en §3-sø på mark nr. 10-0. Genetablering af søen er en forudsætning for kommunens vurdering.

Strandtudsens: Strandtudsens kendes fra hele landet, men er nu blevet sjældent mange steder. Den yngler mest i søer uden bevoksning eller søer, der tørrer ud i løbet af sommeren.

Lemvig Kommune vurderer at projektet ikke har en negativ indflydelse på Strandtudsens yngle- og rasteområder. Inden ansøgningen til §11-miljøgodkendelsen blev sendt ind er der sløjfet en §3-sø på mark nr. 10-0. Genetablering af søen er en forudsætning for kommunens vurdering.

Sløjfet §3-sø

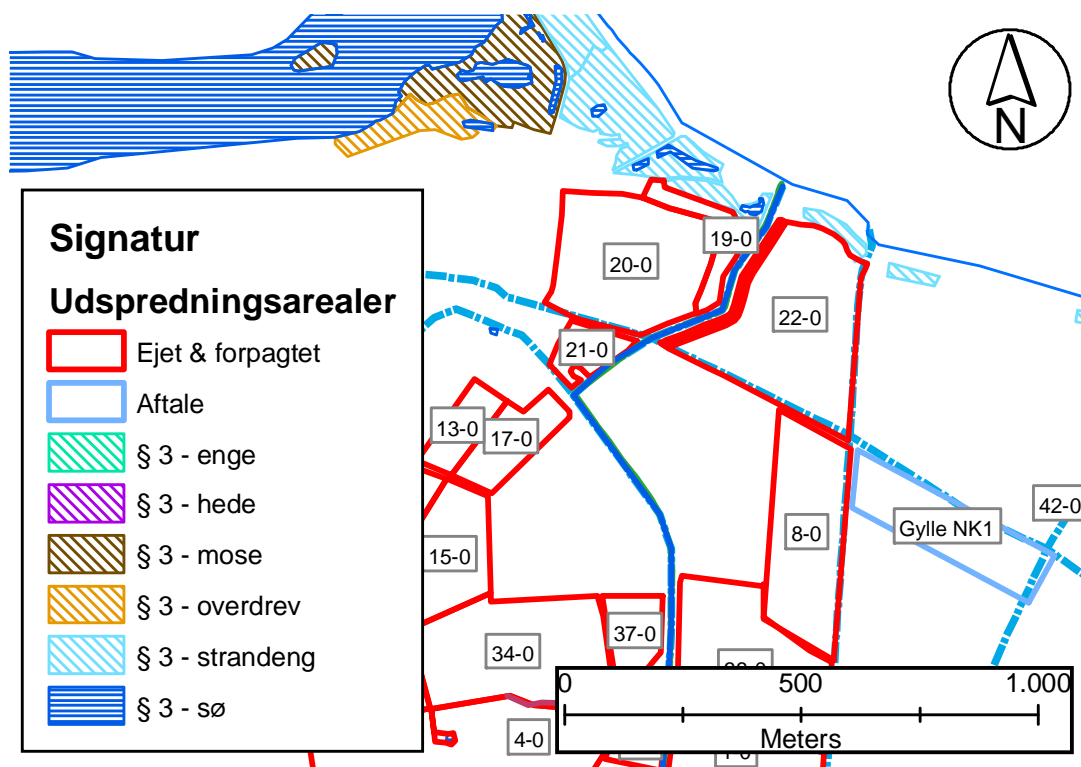
På udspretningsareal 10-0 er der sløjfet en registreret §3-sø med et areal på ca. 680 m³. Spidssnudet frø, stor vandsalamander og strandtudse lever alle i tilknytning til søer/vandhuller og kan forekomme i nærområdet. Genetablering af søen/vandhullet er derfor påkrævet og der køres en separat §3-sag.

Vedrørende Småflagermus, Markfirben, Spidssnudet frø og Løgfrø, som ikke er registreret man kan tænkes at forekomme i nærområdet, vurderer Lemvig Kommune at projektets landbrugsmæssige aktiviteter ikke har en negativ indflydelse på forekomsten af disse.

9.4 Beskyttelse af natur (§3 & §7 og ABC-målsat natur)

Der gøres opmærksom på, at der skal holdes en sprøjte- og dyrkningsfri zone til Vestersø Landkanal (mark 1-0, 7-0, 11-0, 19-0, 20-0, 21-0, 22-0, 36-0 og 37-0) og det private vandløb mellem mark 4-0 og 34-0 på mindst 2 m.

Mark 19-0 og 22-0 grænser op til §3 strandenge.



Figur 7: §3 natur grænsende op til udspretningsarealer

9.5 Kvælstofudvaskning og overfladevand

Udspretningsarealerne ligger indenfor nitratklasse 1 med en reduktionsprocent på 85. Den maksimale udvaskning af kvælstof må ikke overskride 62,4 kg N/ha. For at opnå den krævede reduktion anvendes der ekstra efterafgrøder på 2% udover de lovpligtige efterafgrøder som virkemiddel. Beregninger foretaget af ansøgningssystemet www.husdyrgodkendelse.dk viser, at med de givne forudsætninger, der udvaskes 61,7 kg N/ha ved en belægning på 1,67 DE/ha.

Kommunen vurderer, at projektet med det stillede vilkår om ekstra 2% efterafgrøder lever op til kravet om 85% reduktion af kvælstofudvaskning.

9.6 Kvælstofudvaskning og grundvand

Ejendommen og alle udspretningsarealerne ligger udenfor nitratfølsomme områder. Der stilles derfor ingen vilkår om reduktion til udvaskning af kvælstof til grundvandet.

9.7 Fosfor og udvaskning af fosfor

Det samlede indhold af fosfor i husdyrgødningen ligger på 4.308 kg P. Der bortføres 130 kg P ved indgået gødningsaftale. Til udspretning på bedriftens udspretningsarealer er der således 4.178 kg P eller ca. 32,3 kg P/ha. Udspretningsarealerne består overvejende af delvis drænet sandblandet lerjord, derfor stilles der ikke yderligere krav til fosforreduktion. Det valgte standardsædskifte K4 vurderes til i gennemsnit at fra føre 25 kg P/ha. Fosforoverskuddet bedrager 7,3 kg P/ha/år.

Udspretningsarealerne ligger udenfor oplande til Natura2000 område, der er overbelastet med fosfor.

Kommunen vurderer på baggrund af ovenstående beskrivelse, at der ikke er behov for at stille vilkår til projektet, hvad angår udledning af fosfor, der rækker ud over de generelle harmoniregler.

10. Bedste tilgængelige teknik

Med begrebet "bedst tilgængelig teknologi" menes den teknik, som mest effektivt giver et høj beskyttelsesniveau for miljøet som helhed og som samtidig er afvejet til de økonomiske omkostninger.

Staldanlæg

Den væsentligste ændring på bedriften er staldsystemet i den nye kostald. Det valgte staldsystem er en kombination af fast gulv med skrab, dræn, 2 % hældning og spaltegulv.

Der foreligger et BAT-byggeblad nr. 107.04-51 for kvægstalde med præfabrikerede drænedede gulve, som vil kunne give et endnu bedre resultat, når der alene ses på ammoniakfordampningen fra stalden, men dette gulvsystem er fravalgt. Ansøger har valgt at have fast gulv med skrabere i den del af stalden hvor dyrene går mindst rundt. I den nuværende stald sker der ikke ændringer af produktionen, en ændring af gulvsystemet er derfor ikke på tale, men ved næste større renovering som kommer til at foregå senest i år 2019, vil der blive valgt en gulvtype som vil være BAT på pågældende tidspunkt. Med det valgte gulvsystem og skrabning over spalterne er det muligt at reducerer fordampningen med de 15 %, som var kravet på ansøgningstidspunktet.

Med hensyn til de øvrige forhold på ejendommen, som skal vurderes med henblik på anvendelse af den bedst tilgængelige teknik, så vil ansøger anvende uvildig fodringsrådgivning, for at sikre den mest optimale fodring og følge med i forbruget af ressourcer.

Lemvig Kommune vurderer at der ikke er proportionalitet i at ændre staldsystemerne i de eksisterende stalde da de er af nyere dato. Kommunen har stillet vilkår om hyppighed hvormed skrabeanlægget skal køre i de enkelte staldanlæg og vilkår om renholdelse af staldanlæg for at begrænse ammoniaktab. Staldanlæggene vurderes herefter at leve op til BAT.

Energibesparende foranstaltninger

Der er i dag varmegenindvinding af mælken, som bruges til at varme stuehuset op og til vask af mælketanken. Ved valg af malkerobot er der valgt efter den mest energibesparende type og forbruget er ca. 26.000 kWh/år i modsætning til for få år siden hvor forbruget var på 40.000 kWh.

Der er kun 1/3 del lys om natten, for at spare på energien og for at genere mindst muligt i området.

Lemvig Kommune vurderer at der er foretaget de fornødne energi besparende foranstaltninger på ejendommen for at kunne leve op til BAT.

Vandbesparende foranstaltninger

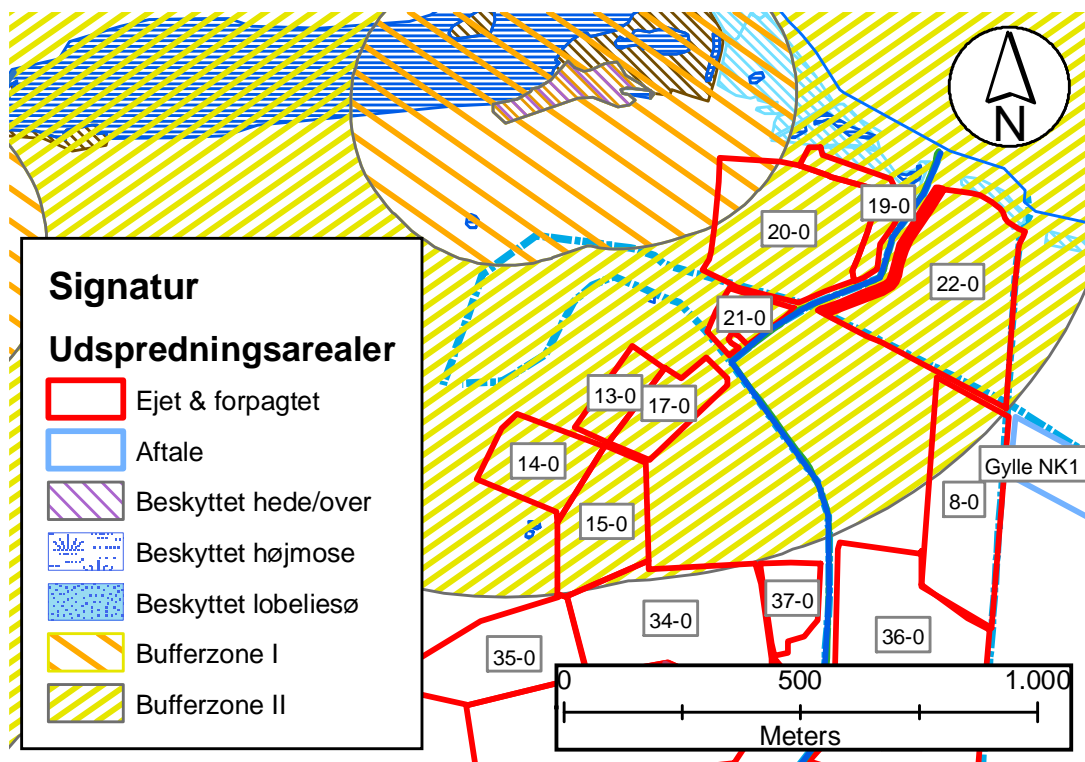
Vaskevandet fra indvendig vask opsamles og bruges igen til den udvendige vask. Det forventes at malkerobotterne har en effektiv vandudnyttelse.

Lemvig Kommune vurderer at der er foretaget de fornødne vandbesparende foranstaltninger på ejendommen for at kunne leve op til BAT.

Husdyrgødning

Gylle opbevares i gyllebeholdere med naturlig flydelag.

Udbringning af gylle til græsarealer sker typisk ved slangeudlægning for at minimere afgrødeskaden. Om foråret hvor hovedparten af gyllen udbringes er temperaturen lav og fugtighed typisk høj, så ammoniakfordampningen er på et relativt lavt niveau. Forud for korn og majs sker udbringning ved nedfældning.



Figur 8: Marker indenfor bufferzone II

En mindre del af udspretningsarealerne ligger i bufferzone 2, på disse arealer nedfældes husdyrgødningen på sort jord og i græsmarker. Dybstrøelsen bliver kørt ud om foråret og pløjet ned enten direkte fra stalden eller fra en markstak. Udspretning sker af maskinstationen med relativt nyt udstyr, hvilket er med til at sikre en præcis udbringning i korrekte mængder.

Lemvig Kommune vurderer at opbevaring af flydende husdyrgødning lever op til BAT. Kommunen har stillet vilkår om kontrol og opretholdelse af et tæt flydelag.

Lemvig Kommune vurderer at de valgte udspretningsteknikker lever op til BAT. Kommunen har stillet vilkår om nedfældning af gylle på udspretningsarealerne omfattet af bufferzone 2.

Lemvig Kommune vurderer, at husdyrbruget med hensyn til BAT-aspekterne har truffet de nødvendige foranstaltninger til at forebygge og begrænse forureningen ved anvendelse af bedst tilgængelige teknologi. For at sikre at ejendommen i fremtiden også vil leve op til BAT-aspekterne har kommunen stillet vilkår om at ejeren forpligter sig til at anvende BAT ved renovering af eksisterende staldanlæg dog senest når staldanlæggene er nedslidt.

11. Forslag til egenkontrol

Ejer opfordres til at føre hyppig kontrol med flydelag på gyllebeholder og vedligeholdelsen af pumpeudstyret.

I afsnit 3, vilkår for godkendelse, er der stillet vilkår om egenkontrol for ejendommen. Lemvig Kommune vurderer at der ikke er brug for yderligere krav om egenkontrol på bedriften.

12. Ophør af husdyrbruget

I vilkårsafsnittet er der stillet vilkår om at der ved ophør af driften på ejendommen skal foretages oprydning i et sådan omfang, at forureningsfare udgås.

Gyllebeholder og ensilageplansiloerne opført øst for Vestersø Landkanal samt dertilhørende afskærmende beplantning omkring denne skal ved ophør af driften på ejendommen fjernes.

Der er ikke stillet vilkår om at driftsbygninger, skal fjernes eller nedrives.

13. Alternative muligheder

Alternativet for opførelse af en plansilo til ensilage, vil være at fortsætte med markstakke til opbevaring af ensilage. Drift af markstakke medfører større risiko for forurening af jord og vandløb. Ved etablering af plansilo nedsættes risiko for forurening væsentlig. Naboer vil formentlig ikke opleve ændringen som væsentligt forskellig fra nuværende drift.

Kommunen vurderer derfor at projektet er til gavn for miljøet.

14. Litteratur

- Bekendtgørelse om brugerbetaling for godkendelse og tilsyn efter miljøbeskyttelsesloven, nr. 463 af 21/05 2007.
- Bekendtgørelse om erhvervsmæssigt dyrehold, husdyrgødning, ensilage m.v., nr. 814 af 13. juli 2006.
- Bekendtgørelse om etablering og drift af olietank, rørsystemer og pipelines, nr. 724 af 01/07 2008.
- Bekendtgørelse om godkendelse af listevirksomhed, 1640 af 13. december 2006.
- Bekendtgørelse om husdyrbrug og dyrehold for mere end 3 dyreenheder, husdyrgødning, ensilage m.v., nr. 1695 af 19. december 2006.
- Bekendtgørelse om husdyrhold og arealkrav mv., nr. 1152 af 23 november 2006.
- Bekendtgørelse om tilladelse og godkendelse m.v. af husdyrbrug, nr. 294 af 31/03 2009.
- Bekendtgørelse om vurdering af visse offentlige og private anlægs virkning på miljøet (VVM) i medfør af lov om planlægning, nr. 1335 af 6. december 2006.
- Bekendtgørelse om påfyldning og vask m.v. af sprøjter til udbringning af plantebeskyttelsesmidler, nr. 268 af 31/03 2009.
- Lov om landbrugsejendomme, nr. 1202 af 9. oktober 2007.
- Lov om miljøbeskyttelse, nr. 1757 af 22/12 2006.
- Lov om miljøgodkendelse m.v. af husdyrbrug, nr. 1572 af 20. december 2006.
- Lov om naturbeskyttelse, nr. 1042 af 20. oktober 2008.
- Lov om planlægning, nr. 1027 af 20/10 2008
- Museumslov, nr. 1505 af 14. december 2006.
- Regionplan 2005 for Ringkjøbing Amt.
- Vejledende retningslinier for vurdering af lugt og begrænsning af gener fra stalde. Af K. B. Frandsen (1994) udgivet af MLK Fyn, revideret 2002.
- Vejledning om ekstern støj fra virksomheder. Miljøstyrelsens vejledning nr. 5 af november 1984.