

**Aarhus Kommune – Teknik og Miljø  
Tilsyn ifølge miljøbeskyttelsesloven**

<b>Tilsynsdato</b>	7. november 2018
<b>CVR-nummer</b>	29 24 69 30
<b>P-nummer</b>	1002979931
<b>e-doc TS-journal nr.</b>	13/021015 (Miljøsagsnr.: 3060)
<b>e-Doc GS journal nr.</b>	13/028439 og 13/026137
<b>Virksomhed</b>	DLG Fabrik Århus
<b>Adresse</b>	Danziggade 2
<b>Postnummer og by</b>	8000 Aarhus C
<b>Telefonnummer</b>	9630 3911
<b>e-mail</b>	chf@dlg.dk
<b>Hjemmeside</b>	
<b>Kontaktperson</b>	Carsten Holst Fischer
<b>Branchekode</b>	6.4.b.ii pkt. 9, Foderstoffabrikker. Kapacitet > 6 t/time og 300 t/dag
<b>Opstartsdato</b>	1924
<b>Udvidelser/ændringer</b>	Etablering af ekstra produktionslinje Fuelolie er erstattet med LPG gas som fyringsbrændstof
<b>Tilstede ved tilsynet:</b>	
<b>Virksomheden</b>	Carsten Holst Fischer og Bo Weirum Andersen, Fabrikschef
<b>Aarhus Kommune</b>	Lars Stenvang Hansen

Aarhus Kommune, Teknik og Miljø har udført tilsyn i henhold til Miljøbeskyttelsesloven. Ved tilsynet er de miljømæssige forhold vedrørende indretning, drift, affald, luftemissioner, spildevand og støj gennemgået. Baggrunden for tilsynet er Kommunens forpligtigelse til at føre tilsyn med, at virksomheden overholder miljø-

bestemmelserne i den daglige drift i henhold til Miljøbeskyttelsesloven. På de efterfølgende sider ses de miljømæssige oplysninger, som Teknik og Miljø har registreret.

## **REGULERINGSGRUNDLAG**

### **Godkendelsespligtig virksomhed.**

Virksomheden reguleres efter revurderet miljøgodkendelse af 1. juli 2015. Alle aktiviteter er omfattet af den nuværende godkendelse. Hvis virksomheden ønskes ændret eller udvidet på en måde, der indebærer forøget forurening, skal der forinden indgives en anmeldelse herom i henhold til § 4 i denne bekendtgørelse. Anmeldelse skal ske gennem det digitale anmeldesystem "Byg og Miljø", som findes her:

<https://www.byggomiljoe.dk/>.

### **Gebyrpligtig virksomhed**

Virksomheden er omfattet af § 2, stk. 1, nr. 9 i Brugerbetalingsbekendtgørelsen (bekendtgørelse om brugerbetaling for godkendelse og tilsyn efter lov om miljøbeskyttelse og lov om miljøgodkendelse m.v. af husdyrbrug). Dette betyder, at der opkræves brugerbetaling for miljøtilsyn, miljøsagsbehandling m.m.

### **Anden lovgivning m.v.**

Relevant lovgivning siden sidste tilsyn:

- Ny miljøbeskyttelseslov (LBKG nr. 11890 af 2016)
- Ny tilsynsbekendtgørelse (BEK nr. 518 af 2016)
- Ny brugerbetalingsbekendtgørelse (BEK nr. 1475 af 2017)
- Godkendelsesbekendtgørelsen (BEK nr. 1458 af 2017)

### **Tilsyn med miljøzoner**

Aarhus Kommune har vedtaget en miljøzoneordning, som trådte i kraft den 1. september 2010. Ordningen skal sikre bedre luftkvalitet i byen og gælder lastbiler og busser over 3.500 kg. Disse skal indenfor miljøzonen være forsynet med et miljøzonermærke. Virksomheden ligger udenfor miljøzonen.

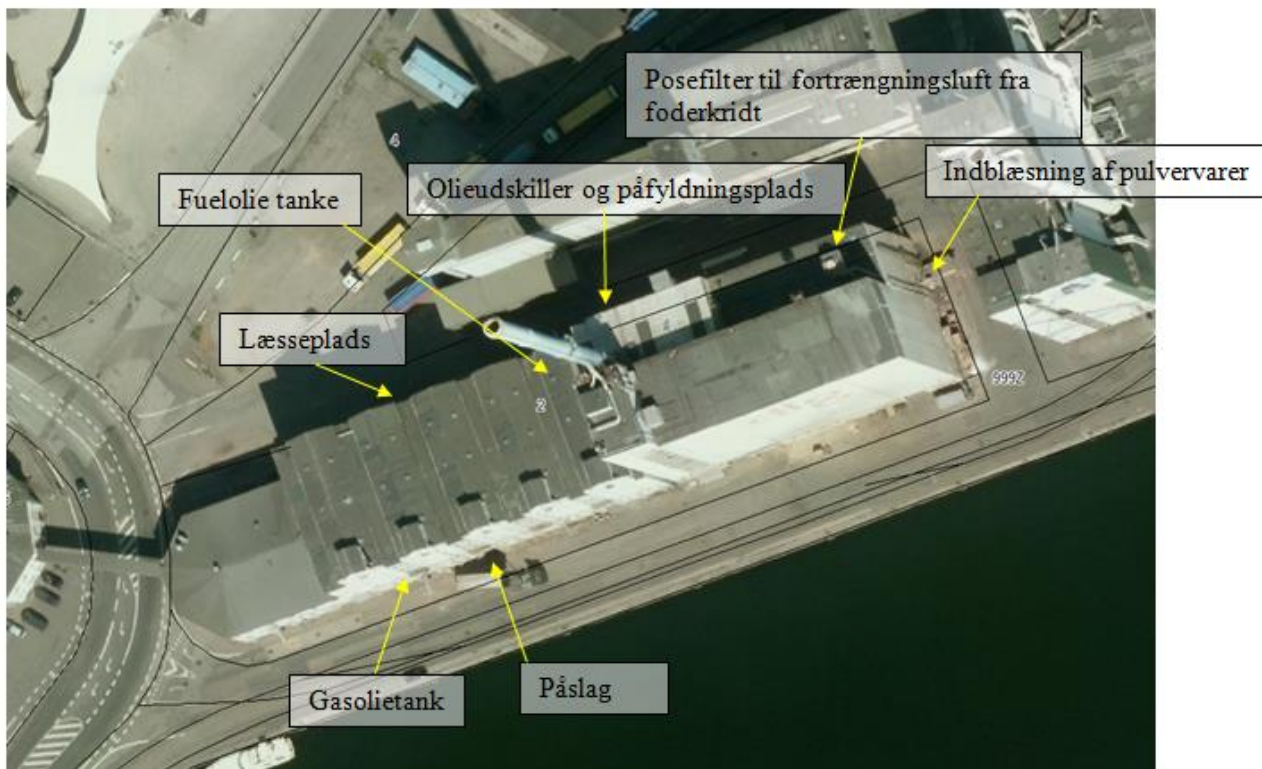
## **EGENKONTROL**

Virksomheden har ikke indsendt årsrapporter for 2016 og 2017 over forbrug af råvarer og hjælpestoffer samt opgørelser over typer og mængder af affald, som der er krav om i henhold til vilkår i miljøgodkendelsen.

## **MILJØLEDELSE, SYSTEMATIK OG MILJØFORBEDRINGER**

Virksomheden har ikke noget formaliseret miljøstyringssystem. DLG er ISO 9002 certificeret, men denne indeholder ikke krav til miljøledelse, men vedrører standarder for produktionsgange og -kvalitet.

## BELIGGENHED



For området hvor DLG er beliggende gælder:

- Matrikel nr. 2148CV Aarhus Bygrunde
- Kommuneplanrammer: 05.02.12ER
- Lokalplan 568
- Virksomhedsklasse 4-6. Virksomhedens aktiviteter tilhører virksomhedsklasse 6.
- Ingen særlige drikkevandsinteresser
- Grunden er V1-kortlagt mht. jordforurening, hvilket gælder store dele af Aarhus Havn

## INDRETNING OG DRIFT

### Kort beskrivelse af virksomhedens produktion og processer

Virksomheden producerer foderblandinger til svin og kvæg til landbrugssektoren.

Der er etableret en ekstra parallel produktionslinje, så produktionen gøres mere fleksibel og ufølsom overfor nedbrud, service ol. DLG er i 2017 gået over til at fyre med LPG gas som erstatning for for fuelolie. Udover en besparelse ved gasfyring er der mindre servicebehov af fyringsanlægget, mindre slitage på kedelanlægget og større driftssikkerhed. Desuden er emissionen af partikler og NOx mindre. Gastanken er placeret på Kornpierens nordlige spids.

DLG har 9 foderstoffabrikker i Danmark.

## Situationsplan over virksomheden og dens areal

Se Beliggenhed.

## Virksomhedens maskinpark og –anlæg

Ikke angivet. Anlæggene har relativ stor kompleksitet.

## Virksomhedens areal

Produktionsareal: Ikke relevant.

## Antal ansatte

Der er 21 ansatte i produktionen, der arbejder i 3-holds skift.

## Driftstid

Virksomheden kan være i drift alle dage hele døgnet.

## Råvarer

Se årsrapport.

## Opfølgning fra sidste tilsyn

Der var enkelte mindre opfølgingspunkter, der alle er gennemført.

Der har i perioden siden seneste tilsyn været flere klager over væsentligt støvnedfald på dels Dokk1 dels i midtbyen. Alle hændelser har kunnet tilbageføres til lækager i posefiltre i luftrensesystemet. Lækagerne har bevirket, at der er udledt væsentlige mængder støv gennem fællesafkastet. Som reaktion på hændelserne har DLG iværksat en støvhandlingsplan til forebyggelse af utilsigtede støvemissioner.

## STØJ

Virksomhederne er placeret i et område, der i kommuneplanen er udlagt til erhvervsområde.

Afstanden fra virksomhederne til nærmeste bolig er ca. 300 meter. Afstanden til Dokk1 er ca. 200 m.

Virksomhedens væsentligste støjkloder er:

- til- og frakørsel
- udsugning/udblæsning

## LUFT

### Støv

Der er etableret elektronisk datalogger på kontinuert støvmåling. Systemet er renoveret således, at støvprobens linse nu er selvrensende og selvkalibrerende. Det betyder, at risikoen for fejl i støvdata er minimeret samt at servicebehovet er reduceret væsentligt. Resultaterne viser et niveau på typisk 5-8 mg/m<sup>3</sup> ved normal drift. Kravet jf. miljøgodkendelsen er 30 mg/m<sup>3</sup> i fællesafkastet. Ved støvudslippet i september 2018 var emissionen 200 mg/m<sup>3</sup>.

Som en del af støvhandlingsplanen er måleflæsningen flyttet til PC i kontrolrummet, således af defekter på posefiltre i de mest støvende funktioner vil opdages og produktionen nedlukkes umiddelbart hvis der opstår lækager. Tidligere skete måleflæsningen i andet rum og blev ikke overvåget kontinuerligt. Det betød, at der kunne gå 6-12 timer, før fejlen blev opdaget. Lækager skyldes typisk mekanisk slitage af posefiltre.

Inden luften ledes til afkastet fra de forskellige produktionsafsnit renses denne i posefiltre, der opfylder et emissionskrav på 10 mg/m<sup>3</sup>.

Praksis er, at posefiltre udskiftes hyppigere end leverandøranbefalingerne, og filtre tilses og serviceres periodisk som krævet i miljøgodkendelsen.

En anden del af støvhandlingsplanen er, at der i oktober er etableret posefiltre til valseanlægget med markant større kapacitet. Det vil minimere risikoen for lækager. Det seneste støvudslip fra september 2018 skyldes valseanlæggets posefilter. Valseanlægget er typisk kun i drift hver 3. uge, hvilket har bevirket, at overvågningen af luftrensefunktionen har været begrænset.



Påslag til korn. Påslaget er monteret med gummimanchetter, der slutter tæt omkring lastbilens lad, når der tippes. Derved opnås et bedre sug i påslaget og mindre støvdannelse til omgivelserne. Desuden er påslaget etableret med et posefilter med stor filterkapacitet og dermed god renseseffekt.

Et 3. element i støvhandlingsplanen er ændring af påslaget således, at lastvogne kan køre igennem påslaget, som kan lukkes med port i begge ender. I dag skal lastbiler bakke ind i påslaget. Påslaget kan bevirke støvdannelse, når det sker ifm. blæsevejr. Projektet er projekteret, men det er ikke besluttet om eller hvordan, det skal gennemføres, da det kræver en større investering. Støvemissionen sker ikke ud til et støvfølsomt område, men i forbindelse med etablering af højhuset på Mindet 6, kan der eventuelt opstå problemer med diffus støv.

Jævnfør standardvilkår i ny bekendtgørelse herom fra 2014, er det ikke et krav til kontinuert støvmåler, hvis der anvendes posefiltre, men kun ved mekanisk udskilning af støv. Afkastet fra kølere sker ikke gennem posefiltre, men processen er ikke væsentligt støvende.

I forbindelse med tilsynet foregik der en udlevering til lastbil med åbent lad fra den nordlige side af fabriksbygningen. Da udleveringsstedet er en kraftig vindkorridor, bevirkede det, at udlevering til åbent lad kan medføre væsentligt diffust støv til omgivelserne.

#### Fyringsanlæg

Kedlerne fyres i dag med LPG gas, men som nødforsyning kan der fyres med gasolie i kombibrænderen.

Pga. LPG tankens begrænsede størrelse, har tanken kun kapacitet til ca. 2 dages drift. Gasolie svarer til < 5 % af det samlede brændselsforbrug. Gasolien oplagres i den eksisterende fuelolietank.

#### **Oversigt over luftafkast**

Fremgår af miljøgodkendelsen.

#### **Opvarmning**

Kedel og oliefyr.

#### **SPILDEVAND**

Spildevand afledes til følgende renselanlæg	Marselisborg Renselanlæg
Fælleskloakeret/separatkloakeret	Området er separatkloakeret
Overfladevand afledes til følgende recipient	Havnebassinet
Spildevandsudledning reguleres af spildevandstilladelse af:	Ingen spildevandstilladelse

## **Olieudskiller**

Der findes en olieudskiller på fabrikkens vestlige side. Udskilleren anvendes ifm. påfyldningsplads for tankning af gasolie. DLG fik i 2010 dispensation til ikke at anvende tømningens ordning. Dispensationen gælder i 4 år.

Det oplyses, at slamsugerfirmaet Claus Bøgh forestår tømningen af olieudskiller og sandfang i regnvandsbrønde samt spuling af rørledninger. Der er én årlig tømning. Det oplyses, at olieudskilleren aldrig indeholder olie, hvilket heller ikke er forventet.

Olieudskilleren formodes at være en koalescensudskiller.

## **AFFALD**

### **Oversigt over farligt affald**

Der genereres kun relativt små mængder spildolie og primært fra pressernes gearkasse.

### **Oversigt over øvrigt affald**

Brændbart affald jf. årsrapporter er fx kasserede varer og opfej, som køres på Lisbjerg forbrændingscenter. Transportører er Bent Mortensen og Marius Pedersen.

Til orientering kan det i øvrigt oplyses, at der fra 1. januar 2012 gælder nye regler for bortskaffelse af erhvervsaffald til Kommunens genbrugsstationer. Virksomheden skal være tilmeldt genbrugsstationerne for at kunne aflevere affald. Tilmeldingen foregår online via følgende hjemmeside:

[http://www.aarhus.dk/sitecore/content/Subsites/affaldvarmeaarhus/Home/Affald/Erhverv/Genbrugsstationer-Erhverv.aspx?sc\\_lang=da](http://www.aarhus.dk/sitecore/content/Subsites/affaldvarmeaarhus/Home/Affald/Erhverv/Genbrugsstationer-Erhverv.aspx?sc_lang=da)

Ønsker en virksomhed ikke at være tilmeldt, skal den indgå en aftale med en privat renovatør om bortskaffelse af virksomhedens affald.

## **BESKYTTELSE AF JORD OG GRUNDVAND**

### **Opbevaring af flydende farligt affald**

Spildolien opbevares indendørs i 200 l tromler, som alle er placeret på et spildsystem. Årlig mængde er ca. 200 l. Spildolie afleveres til Fortum Waste på Oliehavnsvej. Opbevaringen vurderes at være i acceptabel.

### **Opbevaring af flydende råvarer**

Gearolie opbevares indendørs i 200 l tromler placeret over et spildsystem. Opbevaringen vurderes at være acceptabel.

### **Påfyldningsplads for brændstof**

Påfyldningsplads for gasolie findes ifm. olieudskiller (se Beliggenhed) på et fuldt befæstet areal.

### **Belægninger på øvrige pladser og arealer**

Alle belægninger på produktionsarealet er tæt beton. Belægningernes forfatning blev ikke vurderet ifm. tilsynet, men mange belægninger er renoveret siden seneste tilsyn.

## Tankoversigt

Oversigt over alle tanke fremgår nedenstående:

	Anvendelse	Indhold [m <sup>3</sup> ]	Placering: (etage, bygning, retning) St = stueplan 1. 1. salsplan NS = ny silobygning GS = gammel silobygning	Sikringsbasin
<b>Stationære tanke</b>				
1	PFAD		St., NS, NØ	Ja
2	PFAD		St., NS, NØ	Ja
3	Teknisk fedt		St., NS, NØ	ikke i brug/fjernes
4	Lysin		St., NS, NØ	Ja
5	Melasse	240	St., NS, V	Ja
6	Olietank	14	St., GS, NØ	Ja
7	Olietank	28	St., GS, Ø	Ja
8	Teknisk fedt		St., GS, N	Ja
9	Melasse tank		St., GS, S	Dobbeltvægget med melder
10	Test tank Ståltank	5	St., GS, SV	Ja
11	Olietank	1,2	St., GS, SV	Ja
12	AdBlue	2,6	St., GS, NØ	Dobbeltvægget med melder
<b>Mobile tanke</b>				
20	Enzymer	2*1	St., NS, NV	Ja, palletanke
21	Hydro-X	4*0,02	St., NS, NV (kedelrum)	Ja, plastdunke
22	Myco Curb (Myresyre)	1	St., GS, SV	Ja, palletank
23	Xylanase	6-8	St. GS, N	Ja, palletanke
24	Hydraulik og smørelolie	10*0,2	1., GS, V	Ja, tromler
25	Melassedosering	2-4	1., GS, V	Ja, palletanke
26	Melasse (Propylenglycol) lager	6	1., GS, V	Ja, palletanke
27	Bredol	4	1., GS, S	Ja, palletanke

Stationære overjordiske tanke er placeret indendørs i tankgårde ovenpå 1 m tykt betongulv, hvor tankgården som minimum rummer volumen af den største beholder.

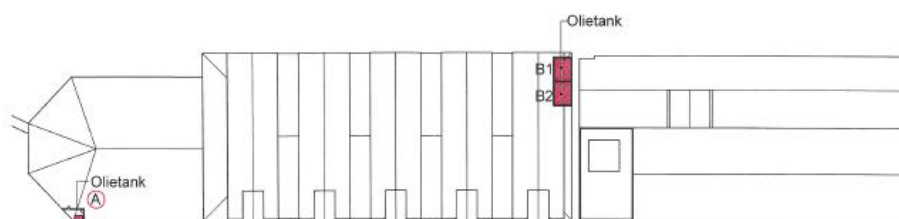
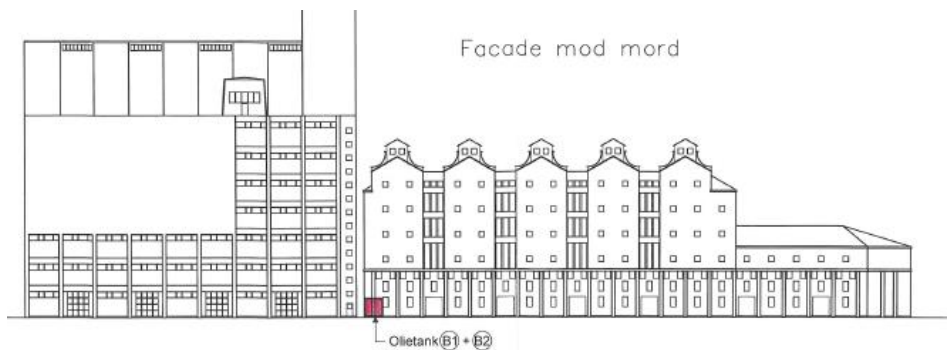
Påfyldning af stationære tanke sker indendørs i hertil indrettet fyldestudsrum med opkant, og påfyldningen sker ved toppåfyldning, så der ikke er mulighed for tilbageløb fra tanken.

PFAD fedt og fraktionit har et smeltepunkt på hhv. ca. 50 og 64 °C, hvilket betyder, at et eventuelt læk eller spild vil størkne med det samme og ikke brede sig.

Den aktuelle placering af olietanke fremgår af nedenstående. Der er etableret en 1.200 liter indendørs dieselolietank som anvendes til tankning af truck.

Mobile tankanlæg med flydende råvarer til produktion og drift består af originalemballager i form af 1.000 l palletanke eller 200 l tromler, og er sikret mod udslip ved opstilling i spildbakker. Mobile tanke kan flyttes afhængig af disponeringen af lagerfaciliteter.

Ovenstående oplysninger om tankene og deres placering i fabriksbygningen fremgår af miljøansøgning af 26. marts 2015 ifm. revurderingen.



Placering af olietanke

### Jordforurening

Der er ved tilsynet ikke konstateret jordforurening fra virksomhedens drift.

### AFSLUTTENDE BEMÆRKNINGER

Virksomhedens miljøgodkendelse er gennemgået i forbindelse med tilsynet. Der er ikke konstateret overskridelser af de stillede vilkår bortset fra manglende fremsendelse af årsrapporten.

### Støj

DLG har ikke væsentligt støjende aktiviteter, og nærmeste støjfølsomme område er Dokk1, hvor der skal efterleves et støjkrav på 55 dB. Alle andre omkringliggende områder har i dag et støjkrav på 70 dB. Der er en igangværende lokalplanproces for Mindet 6, der vil indebære, at området omdannes fra et "Industriområde" med krav om 70 dB til et "Centerområde" med et krav lydende på 55 dB, hvis lokalplanen gennemføres. I skal derfor være opmærksom på, om lokalplanen kan medføre begrænsninger i driften ift. støj.

### Årsrapporter

DLG har overset de seneste 3 år, at der skal indsendes en årsrapport iht. vilkår 3.10.1 i miljøgodkendelsen, og Teknik og Miljø har tilsvarende overset, at rapportererne ikke er modtaget. Efter overvejelse har jeg besluttet, at det ikke vil blive håndhævet, såfremt årsrapporten ikke fremsendes fremover, da rapportererne ikke har umiddelbar akut interesse ift. miljømæssige forhold, og da oplysningerne iht. vilkår 3.10.1 gennemgås ifm. miljøtilsynet.

Såfremt Teknik og Miljø fremover alligevel finder interesse i at modtage den årlige årsrapport, vil vi meddele, at vilkår 3.10.1 skal overholdes. Det er dog vigtigt at nævne, at DLG skal føre journal med de oplysninger, der fremgår af vilkår 3.9.6 og 3.10.1 således, at oplysningerne kan fremsendes på forlangende.



Jævnfør reglerne i tilsynsbekendtgørelsen, skal tilsynsrapporten offentliggøres, og virksomheden har haft 14 dage til at komme med kommentarer til denne rapport. Virksomheden har ikke fremsendt kommentarer.

Aarhus Kommune, Teknik og Miljø, den 29. november 2018.



Lars Stenvang Hansen  
Sagsbehandler