



Miljøgodkendelse

K 203 Nyttiggørelse og bortskaffelse af affald
Scandrums A/S, Snavevej 12, 5471 Søndersø



nordfyns
kommune

Miljømyndighed: Nordfyns Kommune

Meddelt den 3. juli 2020

Dokument nr. D2020-48939

Sags nr. S2017-10876

Indhold

| | |
|---|-----------|
| Stamoplysninger | 2 |
| Læsevejledning | 3 |
| Kommunens afgørelse | 3 |
| Afgørelse om ikke miljøvurderingspligt..... | 4 |
| Vilkår | 4 |
| Generelt..... | 4 |
| Indretning og drift | 4 |
| Luftforurening | 8 |
| Støj og vibrationer | 9 |
| Affald | 9 |
| Beskyttelse af jord, grundvand og overfladevand | 9 |
| Spildevand | 10 |
| Egenkontrol | 10 |
| Generelle forhold | 11 |
| Ændringer på virksomheden..... | 11 |
| Retsbeskyttelse, bortfald af godkendelsen og tidsbegrænsning..... | 11 |
| Lov om erstatning for miljøskader..... | 11 |
| Lov om forurenede jord..... | 12 |
| Klagevejledning..... | 12 |
| Miljøteknisk Vurdering | 14 |
| Ansøger | 14 |
| Lovgrundlag | 14 |
| Sagsakter | 15 |
| Virksomhedens placering og planforhold | 16 |
| Baggrund for afgørelse om ikke at udarbejde miljøvurderingsrapport | 18 |
| Indretning og drift | 19 |
| Virksomhedens forurening og forureningsbegrænsende foranstaltninger | 22 |
| Støj/vibrationer..... | 23 |
| Affald | 25 |
| Jord, grundvand og overfladevandsforurening..... | 25 |
| Spildevand | 29 |
| Egenkontrol og driftsjournaler | 31 |
| Sikkerhedsstilling | 31 |
| Konklusion | 31 |
| Bilag 1 Oversigtskort | 33 |
| Bilag 2 Indretning | 36 |
| Bilag 3 Kloaktegning | 40 |
| Bilag 4 Affaldstyper og mængder | 42 |

Bilag 5 Håndtering af affald44

Bilag 6 Miljøvurderings screening49

Stamoplysninger

| | |
|-------------------------------|---|
| Virksomhedens navn | Scandrums A/S |
| Virksomhedens adresse | Snavevej 12, 5471 Søndersø |
| Virksomhedens ejer | Henrik Fagerberg |
| CVR nr. | 14838783 |
| P-nr. | 1000814768 |
| Telefonnummer | 26353193 |
| e-mail | salg@scandrums.dk |
| Miljømæssig Hovedaktivitet | <p>K203 Anlæg for midlertidig oplagring af farligt affald forud for nyttiggørelse eller bortskaffelse med en kapacitet på mindre end eller lig med 50 tons, bortset fra anlæg omfattet af listepunkt K 209, K 210, K 211 eller K 212 i bilag 2 til bekendtgørelse om godkendelse af listevirksomhed.</p> <p>Rekonditionering, herunder omlastning, omemballering eller sortering af farligt affald forud for nyttiggørelse eller bortskaffelse med en kapacitet på 10 tons/dag eller derunder, bortset fra de under listepunkt K 209, K 210, K 211 eller K 212 i bilag 2 til bekendtgørelse om godkendelse af listevirksomhed nævnte anlæg.</p> <p>K 52. Anlæg for omlastning af ikke-farligt affald med en kapacitet for tilførsel af affald på mindre end 30 tons pr. dag. K 52. Anlæg for omlastning af ikke-farligt affald med en kapacitet for tilførsel af affald på mindre end 30 tons pr. dag.</p> <p>I dette tilfælde: Sortering af blandet farligt affald, herunder frasortering af ikke-farligt affald</p> |
| Biaktivitet | Engrossalg af emballageartikler |
| Branchebetegnelse | 467600 Engroshandel med andre råvarer og halvfabrikata |
| Godkendelsen er udarbejdet af | Tove Kjærsgaard, Miljøsagsbehandler, Nordfyns Kommune |

Læsevejledning

Miljøgodkendelsen er opbygget i to dele.

1. del indeholder vilkår, samt oplysninger om retsbeskyttelse m.m.
2. del indeholder en miljøteknisk vurdering af ansøgningen, der beskriver det grundlag, hvorpå miljøgodkendelsen gives. Der redegøres for virksomhedens indretning og drift, og for den miljøbelastning virksomheden giver anledning til. Det er i dette afsnit, at begrundelsen for de fastsatte vilkår fremgår.

Kommunens afgørelse

Miljøgodkendelse og spildevandstilladelse

Nordfyns kommune meddeler hermed Miljøgodkendelse og spildevandstilladelse til Scand-rums A/S, Snavevej 12, 5471 Søndersø. De godkendte aktiviteter foregår på Snavevej 12 12, Bødkervej 4-6 og Bødkervej 7, 5471 Søndersø.

Godkendelsen og spildevandstilladelsen bortfalder hvis den ikke er udnyttet inden 3. juli 2022.

Godkendelsen bygger på oplysningerne i virksomhedens miljøansøgning (virksomhedens miljøtekniske beskrivelse), samt på de forudsætninger, der er anført i afsnit 2: miljøtekniske redegørelse, og meddeles på følgende særlige vilkår:

Vilkårene er fastsat i henhold til § 33 i miljøbeskyttelsesloven¹, godkendelsesbekendtgørelsen² og standardvilkårsbekendtgørelsen³. Tilladelse til afledning af spildevand meddelelse i henhold til § 28, stk. 3 i miljøbeskyttelsesloven.

¹ Bekendtgørelse nr. 1218 af 25. november 2019. Lov om miljøbeskyttelse, med senere ændringer.

² Bekendtgørelse nr. 1534 af 9. december 2019 om godkendelse af listevirksomhed, med senere ændringer

³ Bekendtgørelse nr. 1474 af 12. december 2017 om standardvilkår i godkendelse af listevirksomhed

Afgørelse om ikke miljøvurderingspligt

Nordfyns kommune har på baggrund af en screening vurderet, at projektet ikke vil kunne påvirke miljøet væsentligt og derfor ikke er omfattet af krav om miljøvurdering. Afgørelsen er truffet efter § 21 i miljøvurderingsloven⁴.

Screeningen er gennemført med udgangspunkt i det projekt, som Scandrums A/S har beskrevet i ansøgningen i bilag 6 og på baggrund af de miljømæssige forudsætninger, som er gældende på screeningstidspunktet.

Hvis projektet ændres, er Scandrums A/S forpligtet til at ansøge igen med henblik på at få afgjort om ændringen er omfattet af krav om miljøvurdering.

Vurderingen ses i afsnittet om baggrund for afgørelse om ikke at udarbejde miljøvurderingsrapport

Afgørelsen bortfalder, hvis den ikke er udnyttet inden 3 år efter, at den er meddelt, jf. miljøvurderingslovens § 39.

Vilkår

Generelt

1. Ved driftsophør skal virksomheden forinden orientere tilsynsmyndigheden herom og træffe de nødvendige foranstaltninger for at undgå forureningsfare og for at efterlade stedet i tilfredsstillende tilstand.
2. Hvor der i vilkårene anvendes betegnelsen »befæstet areal« menes en fast belægning, der giver mulighed for opsamling af spild og kontrolleret afledning af nedbør. Hvor der i vilkårene anvendes betegnelsen »tæt belægning« menes en fast belægning, der i løbet af påvirkningstiden er uigennemtrængelig for de forurenende stoffer, der håndteres på arealet.

Indretning og drift

3. Farligt affald må alene modtages, sorteres, tømmes og opbevares på ejendommen Bødkervej 4-6.
4. Flydende affald må alene modtages, sorteres, tømmes og opbevares på ejendommen Bødkervej 4-6.
5. Beholdere, der har indeholdt farligt affald må alene opbevares på Bødkervej 4-6.

⁴ Bekendtgørelse nr. 1225 af 25. oktober 2018 lov om miljøvurdering af planer og programmer og af konkrete projekter.

6. Virksomheden skal altid være bemanded, når den er åben for aflevering af farligt affald.
7. Uden for arbejdstid skal alle oplag af farligt affald være utilgængelige for uvedkommende ved indhegning af aktiviteterne med et minimum 1,8 meter højt hegn med aflåste porte eller ved aflåsning af relevante bygninger og containere.

8. Virksomheden skal have nedskrevne driftsinstrukser og -procedurer vedrørende:
- Modtagelse, oplagring, omlastning, omemballering og/eller sortering af farligt affald, herunder sikkerhedsforanstaltninger i forbindelse hermed.
 - Modtagelse, oplagring, omlastning, omemballering og/eller sortering af flydende, ikkefarligt affald, herunder sikkerhedsforanstaltninger i forbindelse hermed.
 - Virksomhedens egenkontrol.
 - Procedurer i forbindelse med driftsforstyrrelser og uheld.

Instrukser og procedurer skal fremsendes til tilsynsmyndighedens orientering senest 1 måned efter modtagelsen af godkendelsen eller idriftsættelsen af virksomheden.

Instrukser og procedurer skal være tilgængelige for personalet.

Modtagelse og oplagring af farligt affald og andet flydende affald

9. Ved modtagelsen af farligt affald skal virksomheden straks kontrollere og vurdere emballeringen, oplysninger om affaldets klassificering og art samt eventuel deklarering og mærkning af affaldet. Hvis virksomheden vurderer, at oplysningerne er utilstrækkelige, skal den umiddelbart, så vidt det er muligt, indhente de nødvendige oplysninger.
10. Ved modtagelsen af flydende ufarligt affald skal virksomheden straks kontrollere og vurdere emballeringen, oplysninger om affaldets klassificering og art samt eventuel deklarering og mærkning af affaldet. Hvis virksomheden vurderer, at oplysningerne er utilstrækkelige, skal den umiddelbart, så vidt det er muligt, indhente de nødvendige oplysninger.
11. Hvis virksomheden modtager affald, der ikke er omfattet af virksomhedens miljøgodkendelse, og som det ikke umiddelbart er muligt at henvise til en anden affaldsmottager, skal affaldet placeres i et særskilt oplagsområde. Virksomheden skal herefter hurtigst muligt kontakte tilsynsmyndigheden og orientere om affaldet.
12. Hvis virksomheden modtager flydende affald, der ikke kan identificeres, skal affaldet placeres i et særskilt oplagsområde adskilt fra de øvrige oplag, mens der pågår nærmere undersøgelser eller eventuelle analyser heraf, eller mens virksomheden indhenter tilsynsmyndighedens stillingtagen til sagen.
13. Virksomheden må kun modtage og opbevare nedenstående arter og fraktioner af farligt affald, jf. tabel 1. Opbevaringen skal ske på Bødkervej 4-6 i selvstændige spildebakker, opbevaringsområder som angivet i bilag 2.

Tabel 1

| Farlige affaldsfraktioner | Oplagsområder på Bødkervej 4-6 på selvstændige spildbakker efter type i tabellen herunder Se bilag 2 |
|----------------------------------|---|
| Baser/detergent | X |
| Baser/Hærder | X |
| Biologisk aktivt/enzymholdigt | Z |
| Brandslukningsskum | Z |
| Detergenter (sæbe) | H |
| Epoxyharpiks | H |
| Epoxyharpiks + polyol | H |
| Isocyanatholdigt affald | Z |
| Olie (Glycerin) | H |
| Olie (solventnaphtha) | C |
| Opløsningsmidler (Ethylenglycol) | H |
| Opløsningsmidler (Petroleum mv) | C |
| Oxiderende + uorganisk | O |
| Syrer | X |
| Absorbtionsmateriale | Opbevares tilsvarende det opsamlede materiale |

14. Virksomheden må kun modtage og opbevare nedenstående arter og fraktioner af flydende ufarligt affald, jf. tabel 2. Opbevaringen skal ske på Bødkervej 4-6 i selvstændige spildbakker, opbevaringsområder som angivet i bilag 2.

Tabel 2

| Ikke Farlige affaldsfraktioner - | Oplagsområder på Bødkervej 4-6 på selvstændige spildbakker efter type i tabellen herunder Se bilag 2 |
|---|---|
| Olie (Vegetabilsk) | C |
| Organisk salt | H |
| Propylenglycol/Kosmetik | H |
| Polyol/Harpiks/hærder | H |
| Smagsstof | Z |
| Absorbtionsmateriale | Opbevares tilsvarende det opsamlede materiale |

15. Opslagsområder til flydende affald, såvel farligt som ufarligt, skal være indrettet og afmærket, således at det enkelte område er tydeligt afgrænset, og så det klart fremgår, hvor de forskellige affaldsfraktioner skal opbevares.

16. Oplag af affaldsfraktioner, såvel farlige som ufarlige, der ved sammenblanding kan medføre en fysisk/ kemisk reaktion, som kan udgøre en miljø- eller sundhedsmæssig risiko, skal ske således, at sammenblanding ikke er mulig. Spild fra stoffer, der kan reagere med andre f.eks. oxiderende stoffer skal opsamles i separat spildbakke/sump. Emballeret farligt affald skal placeres, således at den enkelte emballage kan inspiceres, og således at der ikke er risiko for, at emballagerne vælter. Ved stabling af emballager må der ikke være risiko for, at de nederste emballager lider overlast.
17. Alle emballager til flydende affald, farligt så vel som ufarligt, skal være egnede til opbevaring af den pågældende affaldsfraktion og forsynede med tydelig mærkning.
18. Flydende og støvende affald, såvel farligt som ufarligt, skal opbevares i tætte, lukkede emballager, der er modstandsdygtige over for det affald, der opbevares i emballagen.

Omlastning, omemballering og sortering af flydende farligt og ufarligt affald

19. Omlastning, omemballering og sortering af farligt affald, farligt så vel som ufarligt, må kun foregå på en tæt belægning, der er uigennemtrængeligt for de forurenende stoffer, som findes i det farlige affald, jf. fremsendte tegning(er).
20. PCB-holdig olie må ikke blandes med andet affald.
21. Virksomheden må alene sammenblende farligt affald med samme EAK-kode.
22. Emballager med farligt affald samt kasserede produkter, der er kategoriseret som farligt affald, skal håndteres, så risikoen for, at der sker udslip og spredning af farlige stoffer, er reduceret mest muligt.

Lufforurening

23. Virksomheden må ikke give anledning til lugtgener uden for virksomhedens område, som efter tilsynsmyndighedens vurdering er væsentlige for omgivelserne.
24. Virksomheden må ikke give anledning til støvgener uden for virksomhedens område, der efter tilsynsmyndighedens vurdering er væsentlige for omgivelserne.
25. Afkast fra rum- og procesudsug skal føres mindst 1 meter over tagryg på det tag, hvor afkastet er placeret.

Støj og vibrationer

26. Virksomhedens bidrag til støjniveauet uden for eget areal må ikke overstige følgende værdier:

| Område Se bilag 1b | Mandag-fredag kl. 7-18 (8 timer) Lørdag kl. 7-14 (7 timer) dB(A) | Alle dage kl. 18-22 (1 time) Lørdag kl. 14-18 (4 timer) Søn- og helligdag kl. 7-18 (8 timer) dB(A) | Alle dage kl. 22-7 (½ time) dB(A) | Alle dage kl. 22-7 Maksimal værdi dB(A) |
|--|---|---|---|--|
| Ved erhvervsejendomme i erhvervsområdet | 60 | 60 | 60 | - |
| Ved opholdsarealer ved boliger i erhvervsområdet | 55 | 45 | 40 | 55 |
| Boligområdet B109 | 45 | 40 | 35 | 50 |

Støjbidraget (bortset fra maksimalværdien) måles som det ækvivalente, konstante, korrigerede støjniveau i dB(A) (re. 20 µPa). Tallene i parenteserne angiver midlingstiden inden for den pågældende periode.

27. Udhamring af tromler må alene foregå indendørs på Bødkervej 4-6 for lukkede porte

Affald

28. Spild af farligt affald og flydende ufarligt affald på befæstede og ubefæstede arealer skal opsamles straks.
29. Spild af farligt affald i sumpe opsamles dagligt ved arbejdstids ophør. Ved uheld, hvor der f.eks. er gået hul på en emballage med flydende farligt affald, opsamles spildet hurtigst muligt.
30. Opsamlet spild af farligt affald inkl. eventuelt opsugningsmateriale skal håndteres som farligt affald. Der skal til enhver tid forefindes opsugningsmateriale på virksomheden.

Beskyttelse af jord, grundvand og overfladevand

31. Flydende affald, såvel farligt som ufarligt, affald skal opbevares under overdækning i form af tag og beskyttet mod vejrlig.
32. Kemikalier skal opbevares i tætte, lukkede beholdere, der er placeret under tag og beskyttet mod vejrlig. Oplagspladsen skal have en tæt belægning og være indrettet således, at spild kan holdes inden for et afgrænset område og uden mulighed for afløb til jord, grundvand, overfladevand eller kloak. Området skal kunne rumme indholdet af den største beholder, der opbevares.
33. Transport af farligt affald skal ske på arealer, der er befæstede.
34. Transport af flydende ufarligt affald skal ske på arealer, der er befæstede.

35. Oplagring, omlastning, omemballering eller sortering af farligt affald og flydende ufarligt affald, skal ske på arealer med tæt belægning. Arealer og gulve skal være indrettet som afgrænsede områder med opkant. Arealer og gulve skal endvidere indrettes således at spild af flydende farligt affald kan holdes inden for et afgrænset område, der skal kunne rumme indholdet af den største opbevaringsenhed til flydende affald i området.
36. Neddeling, klipning eller opskæring af plast må kun foretages under tag på et areal eller gulv, der er forsynet med tæt belægning.
37. Alle tætte belægninger og befæstede arealer skal være i god vedligeholdelsesstand. Utætheder skal udbedres hurtigst muligt efter, at de er konstateret.

Spildevand

38. Sanitært spildevand skal afledes til spildevandsledning uden yderligere vilkår.
39. Plads til opsavning af palleblærer skal rengøres ved arbejdstids ophør efter opsavning.
40. Regnvand og overfladevand skal ledes til regnvandsledning.

Egenkontrol

41. Virksomheden skal løbende, og mindst en gang i kvartalet, foretage visuel kontrol for utætheder og revnedannelser af belægninger og fuger på alle tætte belægninger og befæstede arealer og gulve.
Utætheder skal udbedres, så hurtigt som muligt efter at de er konstateret.
42. Tilsynsmyndigheden kan kræve, at virksomheden lader en uvildig sagkyndig foretage eftersyn af tætte belægninger og befæstede arealer, dog højst en gang hvert tredje år.

Driftsjournal

43. Der skal føres driftsjournal med angivelse af:
 - Løbende registrering af art, fraktion og mængde af modtaget farligt affald og flydende ufarligt affald med angivelse af navn og adresse samt CVR- og P-nummer på de virksomheder, hvorfra affaldet er leveret.
 - Løbende registrering af art, fraktion og mængder af fraført affald med angivelse af navn og adresse samt CVR- og P-nummer på de virksomheder, hvortil affaldet er leveret.
 - Dato for og resultatet af den visuelle kontrol af tætte belægninger, befæstede arealer og gulve, samt eventuelle foretagne forbedringer.
 - Dato for og resultat af det uvildige eftersyn af tætte belægninger, befæstede arealer og gulve, samt eventuelle foretagne forbedringer.

Driftsjournalen skal opbevares på virksomheden i mindst 5 år og skal være tilgængelig for tilsynsmyndigheden.

Generelle forhold

I øvrigt henvises til, at der findes en række andre miljøregler, som virksomheden er omfattet af. Eksempelvis:

- Affaldsbekendtgørelsen⁵ og Kommunens regulativ for erhvervsaffald, herunder regler for håndtering og sortering.
- Miljøbeskyttelseslovens bestemmelser, herunder f.eks. pligten til at afværge og forebygge følger af uheld eller driftsforstyrrelser, der medfører væsentlig forurening samt pligten til at informere kommunen herom.

Ændringer på virksomheden

Enhver drifts- eller bygningsmæssig ændring skal anmeldes til kommunen inden gennemførelsen. Kommunen vurderer, om de aktuelle planer for ændring/udvidelse kan ske inden for rammerne af denne godkendelse. Flytning af afkast der har en spredningsfaktor mindre end 250 m³ pr. sekund, skal ikke anmeldes. Afkastene skal dog fortsat være ført mindst 1 m over tag.

Ændringer i virksomhedens ledelse skal også anmeldes til kommunen.

Retsbeskyttelse, bortfald af godkendelsen og tidsbegrænsning

Miljøgodkendelsen er omfattet af en retsbeskyttelsesperiode på 8 år fra modtagelsen eller ved påklage 8 år fra endelig afgørelse⁶. Efter de 8 år er godkendelsen fortsat gældende, men herefter kan kommunen tage de enkelte vilkår op til revurdering.

I særlige tilfælde kan godkendelsens vilkår tages op til revurdering tidligere⁷.

Godkendelsen bortfalder hvis den ikke er udnyttet inden 2 år fra meddelelsesdatoen.

Godkendelsen offentliggøres på kommunens hjemmeside og på Miljøstyrelsens digitale platform: Digital Miljø Administration,

Lov om erstatning for miljøskader

Virksomheden er omfattet af lov nr. 994 af 9. september 2014 om erstatning for miljøskader, idet der på virksomheden er følgende aktiviteter, der er anført på bilag 1 til loven:

- K.2. Anlæg for behandling eller oparbejdning af affald samt nedknusning af affald. Anlæg for oplagring eller deponering af affald, herunder containerpladser med flere

⁵ Bekendtgørelse nr. 224 af 8. marts 2019 om affald

⁶ jf. § 41 a i miljøbeskyttelsesloven

⁷ jf. §§ 41 a og 41 d i miljøbeskyttelsesloven

end 4 containere, fyldpladser, losseplader og specialdepoter samt modtagestationer eller modtagepladser for olie- og Kemikalieaffald.

Nordfyns Kommune vurderer at håndteringen af emballager med henblik på genbrug er oparbejdnig. Da kapaciteten er mindre end 30 tons pr dag vurderer kommunen at aktiviteterne ikke er omfattet af:

- K6 Omlastestationer med en kapacitet for daglig tilførsel af affald på 30 tons eller derover.

Dette betyder, at der er objektivet ansvar for eventuelle forureninger, der forvoldes efter lovens ikrafttræden, og som måtte være forårsaget af listepunktets aktiviteter.

Lov om forurennet jord

Virksomheden er omfattet af lov om forurennet jord⁸. Alle forureninger af jord, der er sket på virksomheden efter 1. januar 2001, skal betales af forurenere.

Forurenere er "Den, der i erhvervsmæssigt eller offentligt øjemed, driver eller drev den virksomhed eller anvender eller anvendte det anlæg, hvorfra forureningen hidrører. Forureningen eller en del heraf skal være sket i den pågældende driftsperiode" (§ 41, stk. 3 i Lov om forurennet jord).

Dette betyder, at alle nye jordforureninger på virksomheden er omfattet af et objektivet ansvar og at tilsynsmyndigheden derfor kan meddele virksomheden påbud om at fjerne forureningen, uanset hvordan forureningen er sket.

Klagevejledning

Klage over afgørelsen

Afgørelsen kan påklages til Miljø- og Fødevarerklagenævnet af

- Virksomheden
- Enhver, der har en individuel, væsentlig interesse i sagens udfald
- Sundhedsstyrelsen
- Landsdækkende foreninger og organisationer i det omfang de har klageret over den konkrete afgørelse, jf. miljøbeskyttelseslovens §§ 99 og 100
- Lokale foreninger og organisationer, der har beskyttelse af natur og miljø eller rekreative interesser som formål, og som har meddelt Nordfyns Kommune, at de ønsker underretning om afgørelsen.

En eventuel klage skal indgives skriftligt til den myndighed der har truffet afgørelsen, ved brug af klageportalen. Klageportalen kan findes via link på forsiden af www.naevnenes-hus.dk

I klageportalen er der en guide til hvordan der klages.

⁸ Bekendtgørelse nr. 282 af 17. marts 2017 af Lov om forurennet jord med senere ændringer

Miljø- og Fødevarerklagenævnet skal som udgangspunkt afvise en klage, der kommer uden om Klageportalen, hvis der ikke er særlige grunde til det. Hvis I ønsker at blive fritaget for at bruge Klageportalen, skal der sendes begrundet anmodning om det til den myndighed, der har truffet afgørelsen. Myndigheden videresender herefter anmodningen til Miljø- og Fødevarerklagenævnet, som træffer afgørelse om, hvorvidt anmodningen kan imødekommes.

Klage skal være modtaget hos afgørelsesmyndigheden inden 4 uger fra den dag, afgørelsen er meddelt. Hvis afgørelsen er offentligt bekendtgjort, regnes klagefristen fra bekendtgørelsen.

Klagefristen er 31.juli 2020

Hvis klagefristen udløber på en lørdag eller en helligdag, forlænges fristen til den følgende hverdag.

En klage har ikke opsættende virkning med mindre Natur- og Miljøklagenævnet bestemmer andet.

Efter klagefristens udløb får virksomheden besked om indholdet af eventuelle klager.

Søgsmål

Ønskes godkendelsen, jf. Miljøbeskyttelseslovens § 101 prøvet ved domstolene, skal sagen være anlagt senest 6 måneder efter, at miljøgodkendelsen er annonceret på kommunens hjemmeside. Fristen for at anlægge søgsmål er: 3. januar 2021.

Underretning om afgørelsen

Nordfyns kommune har underrettet følgende:

- Styrelsen for patientsikkerhed, Embedslægeinstitutionen Syddanmark, syd@sst.dk
- Danmarks Naturfredningsforening, dnnordfyn-sager@dn.dk
- Danmarks Naturfredningsforening Nordfyn v. Leo Jensen, leo@leonidas.komm.dk
- Friluftsrådet, v/Søren Larsen, madsen-larsen@dadlnet.dk

Godkendelsen vil endvidere blive bekendtgjort ved annoncering på kommunens hjemmeside og på Miljøstyrelsens digitale platform: Digital Miljø Administration.

Miljøteknisk Vurdering

Den miljøtekniske vurdering er udarbejdet af Nordfyns Kommune og indeholder en vurdering af det ansøgte i henhold til gældende lovgivning og lokale planforhold. Vurderingen danner baggrund for godkendelsens vilkår.

Ansøger

Scandrums A/S, Snavevej 12, 5471 Søndersø

CVR-nr.: 14838783

P-nr.: 1000814768

Telefon.: 64892350

E-mail: salg@scandrums.dk

Virksomhedens ledelse: Henrik Fagerberg

Kontaktperson med hensyn til godkendelsen: Uni-Sign v. Annemette Lindemann, 51353861

Lovgrundlag

Virksomheden er en eksisterende virksomhed som modtager, omlaster og sorterer affald. Virksomheden har tidligere været kategoriseret med en ikke-godkendelsespligtig aktivitet: K52: Anlæg for omlastning af ikke-farligt affald med en kapacitet for tilførsel af affald på mindre end 30 tons pr dag. Ved tilsyn har Nordfyns Kommune konstateret, at Scandrums A/S modtager ikke-rengjorte beholdere, der har et restindhold af farligt affald eller har været anvendt til opbevaring af farligt affald.

Nordfyns Kommune har vurderet, at disse beholdere skal håndteres som farligt affald, hvilket udløser godkendelsespligt for aktiviteten.

Der er således tale om en retlig lovliggørelse af virksomhedens aktiviteter.

Virksomheden er omfattet af følgende listepunkt i godkendelsesbekendtgørelsen⁹:

Listepunkt K 203: Nyttiggørelse og bortskaffelse af affald. Anlæg for midlertidig oplagring af farligt affald forud for nyttiggørelse eller bortskaffelse og rekonditionering.

Vilkårene i miljøgodkendelsen meddeles i henhold til kap. 5 § 33 i miljøbeskyttelsesloven og i henhold til reglerne i godkendelsesbekendtgørelsen. Spildevandstilladelsen meddeles efter § 28 stk. 3 i miljøbeskyttelsesloven.

Listepunkt K 209 er optaget på bilag 1 i bekendtgørelse om standardvilkår i godkendelse af listevirksomhed¹⁰. Godkendelsen meddeles derfor med standardvilkår efter bekendtgørelsens regler.

⁹ Bekendtgørelse nr. 1534 af 9. december 2019 om godkendelse af listevirksomhed

¹⁰ Bekendtgørelse nr. 1537 af 9. december 2019 om standardvilkår i godkendelse af listevirksomheder

Miljøvurderingsloven

Aktiviteten "håndtering af affald" er omfattet af punktet 11b – Anlæg til bortskaffelse af affald på bilag 2 til Miljøvurderingsloven¹¹. Samtidig med ansøgningen om miljøgodkendelse er lavet en ansøgning om screeningsafgørelse i henhold til reglerne i miljøvurderingsbekendtgørelsen¹². Vurderingen af anmeldelsen og afgørelse om, at der ikke skal laves miljøkonsekvensvurdering, behandles og meddeles samtidig med denne miljøgodkendelse. Anmeldelsen ses i bilag 6.

Indberetning af PRTR¹³

Virksomheden er ikke omfattet af pligten til at indberette udledning af forurenende stoffer (PRTR).

Tilsyn og brugerbetaling

Virksomheden er omfattet af bekendtgørelse om miljøtilsyn¹⁴ og modtager miljøtilsyn efter bestemmelserne i denne bekendtgørelse.

Virksomheden er omfattet af bekendtgørelse om brugerbetaling¹⁵. Dette betyder, at virksomheden skal betale brugerbetaling til kommunen pr. forbrugt time til tilsyn og godkendelse. Timetaksten bliver reguleret hvert år, og offentliggøres på Miljøministeriets hjemmeside.

Kommunen er godkendende og tilsynsførende myndighed.

Sagsakter

- Ansøgning om miljøgodkendelse til K203 efter kapitel 5 i miljøbeskyttelsesloven og anmeldelse af projektet. Modtaget 21. maj 2019
- Supplerende oplysninger modtaget 2. juni 2020
- Tilsyn og møde den 2. juli 2020

Ifølge godkendelsesbekendtgørelsens §54 har virksomheden ret til høring inden godkendelsen meddeles. Virksomheden har haft et udkast til afgørelsen i høring fra 12.juni – 2. juli 2020. Virksomhedens kommentarer er: Der ønskes mulighed for at neddele plastblærer og der bliver aldrig neddelt metalgitre. Desuden mindre sproglige og grammatiske rettelser. Kommunen har efterkommet det ønskede.

¹¹ Bekendtgørelse nr. 1225 af 25. oktober 2018 af lov om miljøvurdering af planer og programmer og af konkrete projekter (VVM)

¹² Bekendtgørelse nr. 913 af 30. august 2019 Miljøvurderingsbekendtgørelsen.

¹³ Bekendtgørelse nr. 1172 af 13. oktober 2015 PRTR-bekendtgørelsen

¹⁴ Bekendtgørelse nr. 1536 af 9. december 2019 om miljøtilsyn

¹⁵ Bekendtgørelse nr. 1475 af 12. december 2017 Brugerbetalingsbekendtgørelsen.

Virksomhedens placering og planforhold

Virksomhedens geografiske placering ses i bilag 1 og indretning i bilag 2.

Aktiviteter

På Snavevej 12 (Matrikel 18bq Søndersø By, Søndersø) findes administration og oplag af ny emballage: B1.A Administrationsbygning B1 og B2: Oplag af ny emballage

På Bødkervej 4-6 (Matrikel 68s Søndersø By, Søndersø) findes tidligere administration, oplag af ny og renoveret emballage, oplag af træpaller, oplag af ståltromler, oplag af palletanke og farligt affald samt diverse renoveringsaktiviteter.

På Bødkervej 7 (Matrikel 68r Søndersø By, Søndersø) findes udendørs overdækket oplag af palletanke, som har indeholdt ufarligt affald.

Planforhold

I henhold til Kommuneplan 2009-2021 ligger virksomheden i erhvervsområde E44.

Snavevej 12 ligger i lokalplanområde 4: Erhvervsområde i Søndersø: 14. februar 1978.

Området må kun anvendes til erhvervsformål ... oplagsvirksomhed herunder forretningsvirksomhed som har tilknytning til de pågældende erhverv (§3). Mod nord grænser matriklen op til boligområde B109.

Bødkervej 4-6 og 7 er omfattet af lokalplan 88 "Udvidelse af erhvervsområdet i Søndersø" fra november 2000. Virksomheden grænser op til erhvervsområdet på alle sider af matriklen.

I lokalplanen er følgende beskrivelse af lovlig anvendelse:

"Området må kun anvendes til drift og udvidelse af eksisterende virksomheder, samt etablering og drift af nye virksomheder som industri, værkstedsvirksomhed, drift og udvidelse af rensningsanlæg med dertil knyttet aktivitet, genbrugsstation samt entreprenør og oplagsvirksomhed..."

"Der må kun indrettes virksomhed eller anlæg, som ikke medfører gener i form af forurening. I planområdet må normalt ikke etableres virksomheder, som oplagrer, anvender eller fremstiller olie eller kemikalieprodukter: Skrotpladser og produkthandlere..."

Tilladelsesmyndigheden kan kun undtagelsesvist tillade at disse virksomheder placeres inden for området, hvor det på baggrund af en konkret vurdering af forureningsrisikoen kan godtgøres, at placering kan finde sted uden at tilsidesætte miljømæssige hensyn. Der skal etableres særlige beskyttelsesforanstaltninger og overvågningssystem, hvor der er særlig risiko for grundvandsforurening."

Virksomheden ligger i et område med særlige drikkevandsinteresser (OSD).

Der er ikke registreret jordforurening på ejendommen, men hele erhvervsområdet er områdeklassificeret.

Ejendommen (Bødkervej 4-6) har været anvendt af Scandrums A/S (drevet under det tidligere navne: N.J. Jørgensen ApS, Jørstra ApS og Scandrums ApS) siden midt i 1980-erne med de samme aktiviteter, som foregår i dag.

Til- og frakørsel til virksomhedens aktiviteter på Bødkervej sker fra Snavevej. På baggrund af områdets status som erhvervsområde, vurderes det, at trafikken i forbindelse med den ansøgte aktivitet ikke vil medføre væsentlig miljømæssige gener for de omboende.

Følgende afstandsforhold gør sig gældende for den del af virksomheden, hvor der foregår håndtering af farligt affald:

- Nærmeste boligområde (B109) er ca. 300 m mod nord
- Nærmeste bolig i erhvervsområdet er Snavevej 11, ca. 70 meter mod nord.
- Nærmeste beskyttede naturtype i henhold til §3 i naturbeskyttelsesloven er en sø ca. 130 m mod syd. Der er tale om et regnvandsbassin.
- Nærmeste fredede område ligger ved Søndersø Kirkegård, ca. 1,2 km mod Nordnordvest.
- Nærmeste internationale naturbeskyttelsesområde er Habitatområde 108: Æbelø, havet syd for og Nærrå, som ligger ca. 9,8 km mod nord

Kommunens vurdering

Scandrums A/S aktivitet med listepunktet K203: "Sortering af farligt affald og frasortering af ikke-farligt affald" er i overensstemmelse med kommuneplanen, men kræver en konkret vurdering af forureningsrisikoen for at kunne tillades efter lokalplanens bestemmelse.

Særligt grundvandstruende aktiviteter må som udgangspunkt ikke placeres inden for områder med særlige drikkevandsinteresser. Som særligt grundvandstruende aktiviteter anses fx etablering af deponeringsanlæg og andre virksomheder, hvor der forekommer oplag af eller anvendelse af mobile forureningskomponenter, herunder organiske opløsningsmidler, pesticider og olieprodukter. Anlæg for nyttiggørelse eller bortskaffelse af farligt affald er opført på listen over potentielt grundvandstruende virksomheder og anlæg. Virksomheden kan derfor godkendes hvis der stilles vilkår der sikrer beskyttelse af grundvandet.

Bestemmelsen i lokalplanen fra 2000 er indsat på baggrund af Regionplanens retningslinjer fra sidst i 1990-erne for grundvandsbeskyttelse af OSD- områder og indvindingsopland til vandværk.

Der er sket ændringer i grundvandskortlægningen, så området ikke længere er i indvindingsopland til vandværk.

Risikoen for grundvandstruende virksomheder er blevet vurderet igen i december 2016. I Miljø- og fødevarerministeriets vejledning¹⁶ står følgende om anlæg for nyttiggørelse og bortskaffelse af farligt affald: "Alle anlæg, der håndterer farligt affald er omfattet af godkendelsespligt. Korrekt indretning og drift med impermeable eller tætte belægninger er standardkrav (I dag bruges ordet "tæt"). Miljøstyrelsens standardvilkår regnes for tilstrækkelige og fuldt dækkende for at beskytte grundvandet mod risiko for forurening også i områder med sårbart drikkevand(OSD).

På baggrund af de nyere vurderinger af grundvandstruende aktiviteter og ved at anvende standardvilkår, vurderer Nordfyns Kommune, at det kan tillades at drive en virksomhed med

¹⁶ Vejledning om krav til kommuneplanlægning indenfor områder med særlige drikkevandsinteresser og indvindingsoplande til almene vandforsyninger uden for disse. December 2016

sortering af affald inden for lokalplanens område uden at driften vil udgøre en risiko for grundvandet.

Der er i lokalplanen mulighed for at udføre forretningsvirksomhed, som har tilknytning til de pågældende erhverv. Det vurderes at salg af emballager vil være en sådan aktivitet.

Der skal sættes støjvilkår som beskytter de omkringliggende boliger, jf. miljøstyrelsens støjvejledning.

Kommunen vurderer, at virksomhedens placering er i overensstemmelse med områdets formål og kan drives uden uacceptable gener for omgivelserne, hvis den indrettes og drives så standardvilkårene og støjgrænser fra miljøstyrelsen overholdes.

Baggrund for afgørelse om ikke at udarbejde miljøvurderingsrapport

Aktiviteten K203 "Sortering af blandet farligt affald, herunder frasortering af ikke-farligt affald" er omfattet af punktet 11b – Anlæg til bortskaffelse af affald på bilag 2 til Miljøvurderingsloven¹⁷. Derfor er der indsendt ansøgning om screeningsafgørelse i henhold til reglerne i miljøvurderingsbekendtgørelsen¹⁸ samtidig med ansøgningen om miljøgodkendelse.

Projektets karakteristika

Ansøgningen er vedlagt som bilag 6 i denne godkendelse.

Som argumenteret i afsnittet ovenfor ligger projektet i et eksisterende industriområde inden for rammerne af kommuneplan og lokalplan.

Anvendelse af ressourcer vil bedres ved projektet gennemførelse, da det er virksomhedens formål. Affald og luftforurening vil blive reguleret med miljøgodkendelsen.

Anlægget og de ansøgte ændringer indrettes efter standardvilkår til miljøgodkendelser for K203. Derfor vurderes det at det ikke vil få væsentlig negativ indvirkning på miljøet.

I ansøgningsmaterialet er opgivet habitatområde 110 "Odense Fjord" som nærmeste internationale naturbeskyttelsesområde. Nordfyns Kommune gør opmærksom på, at det nærmeste internationale naturbeskyttelsesområde ikke er "Odense Fjord", men habitatområde 108: Æbelø, havet syd for og Nærrå, som ligger ca. 9,8 km mod nord. Nordfyns Kommune vurderer at miljøpåvirkningernes omfang ikke er at en sådan karakter eller grad, at projektet medfører væsentlig påvirkning af miljøet, herunder internationalt beskyttede naturtyper og arter.

Der er ingen kirkebyggelinjer, å- og sø-, skov eller strandbeskyttelseslinjer eller kliffredningsarealer inden for projektområdet.

Projektet kræver ikke dispensation fra naturbeskyttelsesloven. Projektet berører ingen fredede eller naturbeskyttede områder væsentligt.

¹⁷ Bekendtgørelse nr. 1225 af 25. oktober 2018 af lov om miljøvurdering af planer og programmer og af konkrete projekter (VVM)

¹⁸ Bekendtgørelse nr. 913 af 30. august 2019 Miljøvurderingsbekendtgørelsen.

Vurdering

Nordfyns Kommune vurderer, at driften af den godkendelsespligtige aktivitet "K203" på den valgte placering ikke vil kunne få væsentlig påvirkning på miljøet. Derfor medfører det ikke pligt til at udarbejde miljøkonsekvensrapport i henhold til miljøvurderingsbekendtgørelsen¹⁴.

Afgørelsen er truffet på baggrund af oplysningerne i anmeldelsen, den miljøtekniske redegørelse og vurderet i forhold til kriterierne i lovens¹⁹ bilag 4.

Indretning og drift

Virksomheden oplyser:

Scandrums A/S drives fra adresserne Snavevej 12, Bødkervej 4-6 og Bødkervej 7, 5471 Sønderø. Se kort i bilag 1 og 2.

På Snavevej 12 (Matrikel 18bq Sønderø By, Sønderø) findes administration og oplag af ny emballage: B1.A Administrationsbygning B1 og B2: Oplag af ny emballage

På Bødkervej 4-6 (Matrikel 68s Sønderø By, Sønderø) findes tidligere administration, oplag af ny og renoveret emballage, oplag af træpiller, oplag af ståltromler, oplag af palletanke og farligt affald samt diverse renoveringsaktiviteter.

B1: Administrationsbygning (udlejet)

B1A: Oplag af ny og renoveret emballage

B2: Oplag af træpaller

B3: Oplag af ståltromler og udhamring af ståltromler

B4: Oplag af ny og renoveret emballage samt re-bottling

B5: Oplag af uren emballage samt aftapning af restindhold (Farlig/Ufarligt)

Ejendommen er omkranset af et hegn på 2 m, som er aflåst udenfor åbningstid.

På Bødkervej 7 (Matrikel 68r Sønderø By, Sønderø) findes et udendørs overdækket oplag af ikke-rengjorte palletanke, som:

- har indeholdt ufarligt flydende affald
- eller indeholder ubetydelige mængder ufarligt affald.

Ubetydelige mængder betyder, at restvæsken ikke går op til tappehanen. Alle palletanke er lukket med hanen og der er efterlukknet med slutmuffe.

På denne ejendom er ikke oplag af beholdere, der har indeholdt farligt affald

Ejendommen er omkranset af et hegn på 2 m, som er aflåst udenfor åbningstid.

Driftstid

Virksomhedens daglige driftstid vil være:

| | |
|-----------------------------|---------------|
| Mandag-torsdag | 07.00 – 16.00 |
| Fredage | 07.00 – 12:30 |
| Lørdage, Søn- og helligdage | lukket |

Produktionskapacitet og procesforløb

Stållågsfade (216 liter): ca. 25.000 stk./år

- Stållågsfader modtages (kun rene)

¹⁹ Bekendtgørelse nr. 1225 af 25. oktober 2018 af lov om miljøvurdering af planer og programmer og af konkrete projekter (VVM)

- Beholderen renoveres (Større buler rettes ud manuelt med hammer)
- Beholder sendes til maling hos underleverandør (der males direkte ovenpå original maling)
- Beholderen returneres til Scandrums A/S og sælges herfra

Plasttromler (220 liter): ca. 2.500 stk./år

- Plasttromler modtages
- Evt. restindhold tømmes og bortskaffes til godkendt modtager
- Beholder sendes til vask hos underleverandør
- Beholderen returneres til Scandrums A/S og sælges herfra.

Pallettanke (1050 liter): ca. 3.000 stk./år

- Plasttromler modtages
- Evt. restindhold tømmes og bortskaffes til godkendt modtager
- Pallettankene (Plastblære og stålgitte) sendes til vask hos underleverandør
- Vaskede pallettanke returneres til Scandrums A/S og sælges herfra
- Defekte og ikke-vaskbare pallettanke skilles ad
- Kasserede plastblærer opskæres og bortskaffes til genvinding hos godkendt modtager
- Kasserede stålgitte opskæres og bortskaffes til genvinding hos godkendt modtager

Modtagelse og oplagring

Virksomheden modtager og renoverer ståltromler, plasttromler og pallettanke på Bødkervej 4-6. Emballagerne modtages indendørs på befæstede og tætte arealer uden afløb. Utætte beholdere frasorteres og flyttes straks til separat spildbakke. Ståltromler og plasttromler modtages alene i tom stand. Pallettanke med restindhold aftappes og tanke, der har indeholdt farligt affald sendes til vask ud af huset. Ikke-rengjorte pallettanke, der ikke har indeholdt farligt affald opbevares på SF sten under den permanente overdækning på Bødkervej 7 inden de sendes til vask ud af huset.

Beholdere, der er renoveret og/eller rensat opbevares på Bødkervej 4-6.

Se indretningstegning i bilag 2.

Der er procedurer for modtagelsen af affaldet.

Affaldsoplag

Farligt affald i form af olier, opløsningsmidler og andre flydende stoffer fra tankene oplagres indendørs i egnede emballager. Det samme gælder ikke-farligt flydende affald. Beholderne vil henstå i oplags-/spildbakker, som kan tilbageholde spild hvis der skulle ske et uheld. Bakkerne har en størrelse, således at spild fra den største beholder vil kunne tilbageholdes. Affaldet opbevares på Bødkervej 4-6.

Andre affaldstyper opbevares på de tre matrikler, hovedsageligt i lukkede containere.

Se nærmere redegørelse i afsnit om affald.

Hjælpestoffer

Der anvendes add-blue til firmaets lastbiler. Tanken er en palletank, som står indendørs på fast tæt belægning på Bødkervej 4-6, i område B5, samme sted som uvaskede pallettanke, der tidligere har indeholdt farligt affald. Tanken har ikke bundstuds og står på kørselssikret.

Derudover er der et forbrug af papir, pap, og træpaller til forsendelse af emballagerne.

Afløb/spildevand

Kloaktegninger ses i bilag 3. Der er ikke afløb af processpildevand fra virksomheden, som alene afleder sanitært spildevand fra Snavevej 12 og Bødkervej 4-6 samt overfladevand fra alle tre matrikler.

Støjforhold

På Snavevej 12 er der til- og frakørsel med 3-8 lastbiler og 8-12 personbiler og desuden kørsel med to el-trucks ca. 4 timer dagligt

På Bødkervej 4-6 er der til- og frakørsel af 2-4 lastbiler pr dag og renovering af tromler. Renoveringen foregår indendørs ca. 4 timer pr dag. Desuden er der udendørs kørsel med en eltruck og en dieseltruck ca. 4 timer pr dag mellem de tre matrikler.

På Bødkervej 7 er der til- og frakørsel af 2-3 lastbiler pr dag og opskæring af plastblærer med stiksav. Opskæringen foregår under halvtag ca. en dag pr måned i 2-4 timer.

Afkast

Der er ikke etableret rumudsug i virksomheden. Der kan være en beskedent støvemission fra opskæring af palleblærer.

Virksomheden er opvarmet med et naturgasfyr med en indfyret effekt på mindre end 120 kWh. Afkastet er indrettet efter det gældende gas- og bygningsreglement, svarende til 1 m over tag.

Kommunens vurdering

Modtagelse og oplagring

Brugte emballager modtages og håndteres indendørs på Bødkervej 4-6, der har tæt belægning uden afløb. Der modtages alene brugte emballager, når virksomheden er bemandet. Udenfor åbningstiden er oplag af farligt affald aflåst. Emballagerne vurderes straks ved ankomsten for utætheder og skader. Ved skade placeres emballagen straks i egnet kar. Aftapning af væsker foregår til egnet emballage i spildbakke.

Der er procedurer til modtagelse og håndtering af emballagerne.

Nordfyns kommune vurderer at Scandrums A/S ved indretning og drift af ejendommen Bødkervej 4-6 har taget tilstrækkelige forholdsregler til at overholde standardvilkår 2 til 13. Miljøgodkendelsen vil indeholde disse vilkår, samt et vilkår om, at aktiviteten "Modtagelse, sortering, aftapning og opbevaring af farligt affald og flydende ikke-farligt affald" alene må foregå på denne ejendom.

Scandrums A/S modtager også flydende ikke-farligt affald. Affaldet håndteres på samme måde, som det farlige affald. Standardvilkår 2-13 er derfor modificeret til også at omfatte denne type affald.

Oplag af specifikke affaldsfraktioner (Standardvilkår 14-18)

Standardvilkår 14-18 omhandler håndtering af specifikke affaldsfraktioner: Giftigt, og meget giftigt affald, klinisk risikoaffald, akkumulatorer og batterier, kviksølvholdige lyskilder og asbeststøv. Scandrums A/S modtager ikke disse affaldsfraktioner. Derfor vil det ikke være relevant

at stille andre vilkår end standardvilkår 13, at virksomheden ikke må modtage andre typer farligt affald, end de oplyste.

Stationære tankanlæg samt øvrige faste rør og slanger (Standardvilkår 19-24)

Standardvilkår 19-24 omhandler indretning og drift til tankanlæg til opbevaring af farligt affald. Scandrums A/S har ikke denne type anlæg. Derfor vil det ikke være relevant at stille disse vilkår.

Omlastning, omemballering og sortering af farligt affald (Standardvilkår 25-30)

Omlastning, omemballering og sortering af farligt affald og flydende ikke-farligt affald foregår indendørs på en tæt belægning, der er uigennemtrængelig for de stoffer, der findes i de palletanke, der indeholder/ har indeholdt farligt affald.

Omlastningen foregår over en spildbakke til egnede beholdere til den enkelte type farligt affald. Nordfyns Kommune vurderer, at områder, hvor aftapningen sker skal være tæt efter definitionen i vilkår 2. Standardvilkår 25 omhandler dette forhold og vil blive stillet.

Da Scandrums A/S ikke har tankanlæg til opbevaring af farligt affald og udendørs sumpe vil det ikke være relevant at stille standardvilkår 26-27, som omhandler overvågning under påfyldning/tømning og afspærringsventiler i udendørs sumpe.

Scandrums A/S modtager ikke PCB-holdig olie. Standardvilkår 28 er derfor irrelevant.

Scandrums A/S opdeler farligt affald efter EAK-koder. Er EAK-koden det samme, kan stofferne opbevares i samme beholder. Opdelingen er sket efter vejledning fra affaldsmodtageren. Standardvilkår 29 – vil blive stillet.

Kasserede blærer fra palletanke, der har indeholdt farligt affald opbevares indendørs på tæt belægning under overdækningen på Bødkervej 4-6. (se bilag 2). Standardvilkår 30 er relevant og vil blive stillet.

Kasserede blærer fra palletanke, der har indeholdt ufarligt affald opbevares indendørs på tæt belægning under overdækningen på Bødkervej 4-6. (se bilag 2).

Virksomhedens forurening og forureningsbegrænsende foranstaltninger

Miljøpåvirkningerne vedrører i henhold til standardvilkårene, hovedsagelig spildevand, støj samt risiko for forurening af jord og grundvand eller overfladevand.

Lufforurening

I henhold til standardvilkårene er der følgende kilder til lufforurening:

- Afkast/diffuse udslip af organiske opløsningsmidler mv. ved håndtering af farligt affald.
- Diffuse udslip af organiske opløsningsmidler fra åbne emballager, sumpe eller lignende samt ånding fra tankoplag.
- Diffuse udslip af farlige stoffer fra spild og lækager.
- Aerosoler indeholdende olie og kemikalier fra rengøring/vask af emballager, tanke, køretøjer, udendørsarealer mv.
- Håndtering af støvende affald og spild heraf.
- Spredning med vinden fra oplag af støvende farligt affald samt fra udendørs arealer, der ikke er rengjort.

Virksomhedens oplysninger:

Der er ikke diffuse lugtkilder på virksomheden. Skadede beholdere opbevares straks i spildbakker. Spild opsamles straks med absorptionsmateriale.

Der er ikke etableret rumudsug i virksomheden.

Der foregår ikke vask eller rengøring af beholdere eller andet.

Der håndteres ikke støvende affald. Der kan være en beskedent støvemission af plast fra opskæring af plastblærer.

Virksomheden er opvarmet med et naturgasfyr med en indfyret effekt på mindre end 120 kWh. Afkastet er indrettet efter det gældende gas- og bygningsreglement, svarende til 1 m over tag.

Kommunens vurdering

Omhældning foregår i meget begrænset omfang. Der er ikke omhældning af letfordampelige stoffer.

På den baggrund vurderer Nordfyns Kommune, at hvis der skal etableres punktudsugning af hensyn til arbejdsmiljøet, vil spredningsfaktoren²⁰ være mindre end 250 m³/s og det vil derved være tilstrækkeligt med et afkast på 1 m over tagfladen²¹. Der vil blive stillet vilkår om dette.

Der er en mulig støvemission fra opskæringen af palleblærer, der foregår få timer en enkelt gang om måneden.

Kommunen vurderer, at det på grund af det ringe omfang er opskæring ikke er en væsentlig støvkilde.

Virksomhedens naturgasfyr er omfattet og indrettet efter det gældende gas- og bygningsreglement, hvor afkast skal være 1 m over tag.

Der skal ikke stilles yderligere vilkår om luftforureningsbegrænsende foranstaltninger.

Støj/vibrationer

I henhold til Standardvilkårene er de væsentligste støjkloder:

- Omlastning og omemballering af affald
- Håndtering af emballager med og uden farligt affald
- Kørsel til og fra virksomheden samt intern transport
- Spuling af emballager, køretøjer o.l.

Virksomhedens oplysninger

Virksomhedens støjkloder udgøres af støj fra til- og frakørsel samt støj fra intern kørsel med trucks. Desuden forekommer der støj fra udhamring af buler i metalromler og opskæring af palleblærer med stiksav.

²⁰ forholdet mellem emissionen i mg/s og B-værdien i mg/m³

²¹ Se Vejledning fra miljøstyrelsen 2/2001: Luftvejledningen side 28

Til- og frakørsel samt intern kørsel med trucks vurderes ikke at medføre støjgener for de omkringboende, da virksomheden ligger i et industrikvarter. Der er tale om:

Snavevej 12: 3-8 lastbiler og 8-12 personbiler og desuden kørsel med to el-trucks ca. 4 timer dagligt

Bødkervej 4-6: 2-4 lastbiler pr dag og desuden er der udendørs kørsel med en eltruck og en dieseltruck ca. 4 timer pr dag mellem de tre matrikler.

Bødkervej 7: 2-3 lastbiler pr dag.

Udhamring af buler i metalromler sker indendørs på Bødkervej 4-6 i B ca. 2-3 timer pr. dag og vurderes ikke at give anledning til væsentlige støjgener for omgivelserne.

Opskæring af palleblærer sker udendørs under halvtag på Bødkervej 7. Aktiviteten foregår ca. én dag pr måned og kun i 2-4 timer ad gangen og vurderes ikke at medføre gener for omgivelserne. Opskæringen foregår ved, at bund med evt. restindhold bliver lagt i container til deponi, mens den rene del bliver skåret op i mindre stykker og solgt til genanvendelse.

Der forekommer ikke vibrationer fra virksomhedens aktiviteter.

Der er ikke planlagt nogle egentlige støj- eller vibrationsdæmpende tiltag.

Kommunens vurdering

Virksomheden er beliggende i et område, der er udlagt til erhvervsformål hvor der må opføres boliger. Støjgrænserne 60/60/60 dB(A) for henholdsvis dag-, aften- og natperioden. Ved de nærmeste boliger, vil støjgrænserne være 55/45/40 dB(A) på boligens udenomsarealer. Der er tale om Sømarksvej 19 i forhold til virksomhedsaktiviteterne på Snavevej 12 og Snavevej 11 for virksomhedsaktiviteterne på Bødkervej 4-6. I boligområdet (B109) nord for virksomheden skal støjgrænserne for boligområder overholdes ved matrikelskel. Støjgrænserne for boligområder er 45/40/35 dB(A) for henholdsvis dag-, aften- og natperioden

På baggrund af området karakter vurderer kommunen, at til- og frakørsel til virksomheden ikke vil genere omkringboende, da omfanget ikke udgør en væsentlig del af trafikken i området.

Virksomheden har oplyst at støjende aktiviteter i form af udhamring af tromler vil foregå indendørs på Bødkervej 4-6 i ca. 2-3 timer dagligt.

Støjende aktiviteter i form af opskæring af kasserede blærer foregår under overdækningen på Bødkervej 7 og i størrelsesorden 2-4 timer på én dag om måneden.

Kommunen vurderer at aktiviteterne ikke vil føre til en overskridelse af grænseværdierne i omgivelserne. Opskæring er med en så lav intensitet, at det ikke vil være en væsentlig gene, uanset, hvilken adresse det foregår på.

På den baggrund stiller kommunen vilkår svarende til Miljøstyrelsens vejledning nr. 5/1984: Eksterne støj fra virksomheder.

Virksomheden har oplyst, at der ikke er kilder til vibrationer eller lavfrekvent støj.

Nordfyns Kommune er enig i vurderingen af vibrationer og lavfrekvent støj.

På den baggrund stiller Nordfyns Kommune ikke vilkår i godkendelsen grænseværdier for støj og vibrationer efter Miljøstyrelsens orientering nr. 9 1997 om lavfrekvent støj, infralyd og vibrationer i eksternt miljø.

Affald

Virksomhedens oplysninger

Forventede årlige mængder og maksimalt oplag, samt EAK-koder, opbevaringssted og bortskaffelse, fremgår af tabel i bilag 4. Opbevaringssted fremgår af indretningstegning bilag 2.

Der vil til enhver tid forefindes absorptionsmidler (grus, savsmuld, kattegrus og lignende) som kan anvendes til opsugning i tilfælde af spild af olie eller kemikalier. Opsamlingsmaterialet vil blive bortskaffes som samme type affald, det har suget op.

Kommunens vurdering

Affaldet skal opbevares forsvarligt, så der ikke er risiko for forurening af jord, overfladevand og grundvand. Standardvilkårene vurderes at være fyldestgørende og relevante for opbevaring af farligt affald og relevante også for flydende- ikke-farligt affald. Desuden skal affald bortskaffes efter kommunen erhvervsaffaldsregulativ.

Farligt affald blandes ikke. Stoffer, der kan reagere med hinanden placeres over forskellige spildebakker.

Der fastsættes jf. standardvilkårene ikke vilkår om maksimalt oplag af affald eller mængder af farligt affald.

Jord, grundvand og overfladevandsforurening

Standardvilkårene oplyser følgende problemstillinger:

- Udsivning fra lækager i emballager, rør, mobile og stationære tanke samt fra håndterings- og opbevaringsarealer, sumpe, brønde, tankgrave eller lignende fra opsamlingsbasinner.
- Spild i forbindelse med omlastning eller omemballering af flydende farligt affald.
- Overløb fra befæstede arealer af flydende farligt affald fra spild eller lækager eller af forurenede overfladevand eller slukningsvand.
- Utætte olieudskillere
- Vand fra rengøring af emballager, køretøjer m.m.
- Fejlbehandling af affald.

Virksomhedens oplysninger

Herunder ses en sammenskrivning af virksomhedens oplysninger om hvor den enkelte affaldstype opbevares. Der henvises i øvrigt til bilag 4.

| | | |
|--|---|--|
| Affaldsfraktion | Emballage | Obevaringssted |
| Farligt affald | UN- godkendte beholdere til den enkelte affaldstype | Bødkervej 4-6, indendørs på spildbakke |
| Absorptionsmateriale fra farligt affald | Metaltromle | Bødkervej 4-6, indendørs på spildbakke |
| Ikke-farligt affald | UN- godkendte beholdere til den enkelte affaldstype | Bødkervej 4-6, indendørs på spildbakke |
| Absorptionsmateriale fra ikke-farligt affald | Metaltromle | Bødkervej 4-6, indendørs på spildbakke |
| Brændbart affald | Lukket container | Bødkervej 4-6, overdækket |
| Plast, ren til genanvendelse (f.eks. UN-kasserede) | Åben container | Bødkervej 7, under overdækningen |
| Plast, uren til deponi (f.eks. ikke-vaskbare) | Åben, tæt container | Bødkervej 7, under overdækningen |
| Metalaffald til genanvendelse | På jorden | Bødkervej 7, udendørs |
| Træaffald | På jorden | Bødkervej 7, udendørs |
| Dagrenovation | Lukket container | Snavevej 12, Udendørs |
| Pap/Papir | Lukket container | Snavevej 12, Udendørs |
| PE- folie | Lukket container | Snavevej 12, Udendørs |

Scandums A/S har lavet procedurer for modtagelse og håndtering af affaldet. Se bilag 5. For placering i bygningerne se bilag 2.

| Delopgave | Håndtering/arealtype |
|--|--|
| Modtage og sortere palletanke og plasttromler | Bødkervej 4- 6. Indendørs i rum med tæt gulv uden afløb. Område A |
| Opbevaring af utætte beholdere | Bødkervej 4- 6. Indendørs. Placeres straks på spildbakke i rum med tæt gulv uden afløb. Område C |
| Opbevaring af beholdere med restindhold (mere væske end op til tæppehanen) | Bødkervej 4- 6. Indendørs i rum med tæt gulv uden afløb. Område C |
| Tømning af beholdere med restindhold | Bødkervej 4- 6. Indendørs i rum med tæt gulv uden afløb. Tømmes under opsyn og over spildbakke til 20 liters dunk. Område C |
| Intern transport af beholdere, som har indeholdt farligt affald, men er uden restindhold | Foregår alene på Bødkervej 4-6 under tag og på tætte belægninger uden afløb. Blærer/tanke har altid lukket taphane og slutmuffe. |

| | |
|---|---|
| Oplag af beholdere, hvor indholdet har været farligt | Bødkervej 4- 6. Indendørs i rum med tæt gulv uden afløb. Område B |
| Intern transport af beholdere, som har indeholdt ikke farligt affald, men er uden restindhold | Foregår mellem Bødkervej 4-6 og Bødkervej 7 over vejen, der har afløb til regnvandssystemet. Blærer/tanke har altid lukket taphane og slutmuffe. |
| Oplag af beholdere, hvor indholdet ikke har været farligt | Transporteres til Bødkervej 7 og opbevares under overdækning på befæstet areal. Der er ikke afløb under overdækningen. Blærer har altid lukket taphane og slutmuffe. |
| Oplag af vaskede beholdere (fra underleverandør) | Bødkervej 4- 6. Indendørs i rum med tæt gulv uden afløb. Område D |
| Kasserede beholdere | Skæres op på Bødkervej 7 under overdækning på tæt belægning uden afløb. Udenfor overdækningen er afløb til regnvandssystem uden yderligere rensning. Bunden med evt. restindhold skæres af og placeres i tæt container. Resten af blæren regnes for ren og skæres op i mindre stykker til genanvendelse. |

Der er procedurer for modtagelse og håndtering af palletankene. Desuden er der kontrol af tætte og befæstede arealer. De tætte arealer er almindelig støbt beton som i en lagerhal.

Al håndtering af farligt affald foregår indendørs, der er derfor ikke etableret afspærringsventiler på afløb til overfladevand. De udendørs befæstede arealer har afløb til regnvandssystemet.

Kommunens vurdering

Virksomheden er beliggende i et område med særlige drikkevandsinteresser. Virksomheder, som håndterer farligt affald regnes som potentielt grundvandsstruende. Virksomheden kan drives, hvis der stilles vilkår, der sikrer beskyttelse af grundvandet. Standardvilkårene er som udgangspunkt fyldestgørende til sikring af grundvandet i OSD områder.

Virksomhedens overfladearealer afvander til regnvandssystemet (se bilag 3) og ledes til Holmebækken. Virksomheden afleder derudover alene sanitært spildevand, da der ikke er afløb indendørs på Bødkervej 4-6.

Opbevaring af farligt affald sker indendørs på Bødkervej 4-6 i spildbakker i et rum med tæt belægning og uden afløb. Dette er i overensstemmelse med standardvilkår 9, 10, 12, 25, 30, 37, 44.

Transport og aftapning af farligt affald foregår kun indendørs på Bødkervej 4-6. Aftapning og opbevaring foregår over spildbakker, så der ved uheld ikke kan ske forurening af jord eller overfladevand. Rummet har tæt belægning og ingen afløb. Dette er i overensstem-

melse med standardvilkår 43 og 44. Vilkårene rettes til, så det alene er den drift og indretning som faktisk anvendes, der står i vilkårene. Der er ikke gruber til affald, derfor vil standardvilkår 45 ikke blive stillet.

Kasserede blærer fra palletanke, der har indeholdt farligt affald opbevares indendørs på tæt belægning under overdækningen på Bødkervej 4-6. (se bilag 2). Standardvilkår 30 er relevant og vil blive stillet.

Kasserede blærer fra palletanke, der har indeholdt ufarligt affald opbevares indendørs på tæt belægning under overdækningen på Bødkervej 4-6. (se bilag 2). Når palleblærene er skåret op opbevares de i tætte containere under overdækning på Bødkervej 7.

Genbrugelige palletanke uden restindhold, der ikke har indeholdt farligt affald, opbevares under overdækning på SF- sten på Bødkervej 7. Disse tanke afventer vask hos underleverandør. Inden opmagasineringen sikres at palletankens hane er lukket og påsat slutmuffe. På den baggrund sikres, at der ikke sker forurening af overfladevand på Bødkervej 7.

Der sker ikke omlastning til tankbiler, slamsugere og jernbanevogne, udendørs tankgårde eller rengøring af emballager på virksomheden. Derfor vil standardvilkår 46, 48 og 49 ikke være relevante at stille. Der er ikke afspærringsventiler på regnvandsafløb, fordi der ikke forekommer de aktiviteter, der medfører behovet for at etablere afspærringsventilerne. Derfor vil det ikke være proportionalt at stille vilkår om etablering af disse ventiler alene med henblik på at opsamle slukningsvand. Standardvilkår 50 vil ikke blive stillet.

Desuden er der krav til vedligehold af tætte belægnings og befæstede arealer.

Opskæring af plastlærer.

Opskæring af plastblærer foregår på Bødkervej 7, hvor der alene er afløb til regnvandssystemet.

Ved opskæringen vil der ske et spild af ikke- farlige kemikalier, plastgranulat og metalspånner.

Kommunen vurderer at selv ikke-farlige kemikalier, plastgranulat og metalspånner er uønskede i regnvandssystemet.

På den baggrund vil der blive stillet vilkår om at opskæring af plast-blærer alene må foregå under tag og på tæt belægning. Der vil blive stillet vilkår om dette.

Vilkåret for opskæring er formuleret som standardvilkår 19 for virksomhedstype K212: Anlæg , der sorterer ikke-farligt affald.

Transport mellem matriklerne af opskårne plastblærer, der har indeholdt ikke-farligt affald skal ske, så det sikres, at der ikke kan ske forurening af overfladevand.

Det vurderes at standardvilkårene med disse tilføjelser er tilstrækkelige til at sikre beskyttelse af jord, grundvand og overfladevand. Med virksomhedens ansøgning, suppleret med oplysninger indhentet ved kontakt med virksomheden og disse vilkår, vurderes det, at virksomheden indrettes så den kan overholde standardvilkårene.

Tanke

Virksomheden har ikke ønske om at opstille en brændstoftank.

Kommunens vurdering

Hvis virksomheden på et tidspunkt ønsker at opstille en tank til kørselsbrændstof skal det anmeldes til kommunen jf. §§ 3 i olietanksbekendtgørelsen og tankpladsen vil skulle overholde standardvilkår 42. Da der ikke er planer om at opstille en tank, er det ikke relevant at stille vilkåret.

Spildevand

Standardvilkårene angiver følgende problemstillinger:

- Overfladevand forurennet med farligt affald, herunder vand fra rengøring af emballager, køretøjer m.m.
- Farligt affald, som ikke tilbageholdes i sump eller lignende af afspæringsventil
- Spildevand frasepareret olieaffald
- Overfyldte olieudskillere.

Virksomhedens oplysninger:

Virksomhedens opkobling til spildevandssystemet ses i bilag 2. der eksisterer ikke kloaktegninger over Bødkervej 4-6 og Bødkervej 7. Der er ikke vask eller rengøring af materialer eller køretøjer på virksomheden. Der er ikke olieudskillere på virksomhedens ejendomme.

Sanitært spildevand

Der afledes sanitært spildevand fra Snavevej 12 og Bødkervej 4-6 til spildevandsledningen på Snavevej.

Tag- og overfladevand

På Snavevej 12 er en del af arealet med græs og beplantning. Her er der direkte nedsivning. Ellers ledes tag- og overfladevand fra befæstede udendørs arealer til regnvandsledning på Snavevej.

Fra Bødkervej 4-6 ledes tag- og overfladevand uden neddrøsling eller rensning til regnvandsledningen.

Fra Bødkervej 7 ledes tag- og overfladevand uden neddrøsling og rensning til regnvandsledning.

Kommunens vurdering:

Virksomhedens ejendomme ligger i et separatkloakeret område, hvor spildevand ledes til Søndersø rensningsanlæg og regnvand ledes til regnvandsledning med udløb i Holmebækken og Vedbyrendens afløb mod øst.

Sanitært spildevand

Der afledes sanitært spildevand fra Snavevej 12 og Bødkervej 4-6 til spildevandsledningen på Snavevej, som går til Søndersø rensningsanlæg.

Der meddeles tilslutningstilladelse til afledning af sanitært spildevand til spildevandsledningen på Snavevej uden yderligere vilkår. Tilladelsen meddeles efter § 28, stk. 3 i miljøbeskyttelsesloven.

Der meddeles ikke tilladelse til afledning af andet spildevand.

Tag- og overfladevand

På Snavevej 12 er en del af arealet med græs og beplantning. Her er der direkte nedsivning. Ellers ledes tag- og overfladevand fra befæstede udendørs arealer til regnvandsledning. Regnvandsledningen på Snavevej går til kommunalt regnvandsbassin med neddrøsling inden udledningen til Holmebækken.

Affald i form af dagrenovation, PE- folie og pap/Papir opbevares udendørs i lukkede containere. Der er ikke opbevaring af stoffer og materialer, der kan forurene tag-og overfladevand. Derfor vurderer Nordfyns kommune at denne udledning er uproblematisk. Der vil blive givet tilslutningstilladelse til udledningen af tag og overfladevand fra Snavevej 12.

Fra Bødkervej 4-6 ledes tag- og overfladevand gennem regnvandsledningen uden neddrøsling eller rensning til Holmebækken.

Brændbart affald opbevares i container under overdækning. Der er ikke udendørs opbevaring af stoffer og materialer, der kan forurene tag-og overfladevand. Derfor vurderer Nordfyns kommune at denne udledning er uproblematisk. Der vil blive givet tilslutningstilladelse til udledningen af tag og overfladevand fra Bødkervej 4-6.

Fra Bødkervej 7 ledes tag- og overfladevand til regnvandsledning, som udløber i Vedbyrendens afløb mod øst uden neddrøsling og rensning.

Her opbevares:

- Ikke rengjorte beholdere med et beskedent restindhold, der ikke har indeholdt farligt affald, under overdækning. Tankene er lukkede og med slutmuffe.
- Plastaffald til genanvendelse i containere under overdækning
- Plastaffald til deponi i containere under overdækning
- Metallaffald direkte på jord
- Træ direkte på jorden.

Med beskedne mængder menes, at væsken ikke står op til tappehanen, det vil sige, at hvis tappehanen åbnes, vil der ikke kunne løbe væske ud, med mindre beholderen tippes.

Nordfyns kommune vurderer at et overdækket oplag af lukkede plastblærer, der er tømt eller indeholder beskedne mængder ufarligt affald, ikke vil kunne dryppe og give anledning til forurening af overfladevand.

På grund af overdækningen vil der ikke kunne afvaskes farlige stoffer fra r fra opskåret plastaffald, der opbevares i to tætte containere – en til deponi og en til genanvendelse.

Et oplag af træ vurderes ikke at kunne forurene overfladevand.

Et oplag af metaller uden nogen former for smøremidler eller andre kemikalier vurderes ikke at kunne forurene overfladevand.

Oplaget på Bødkervej 7 vurderes ikke at kunne give anledning til forurening af overfladevand. Palletankene har alene et beskedent indhold af kemikalier, defineret som, at væskestanden ikke går op til taphanen. Desuden er taphanen lukket og monteret med slutmuffe. På den baggrund vurderer kommunen, at der ikke kan ske læk af kemikalier.

På Bødkervej 7 er der opskæring af plastblærer. Der er alene er afløb til regnvandssystemet fra adressen.

Ved opskæringen vil der ske et spild af ikke- farlige kemikalier og plastgranulat.

Kommunen vurderer at selv ikke-farlige kemikalier og plastgranulat er uønskede i regnvandssystemet.

Derfor vil der blive stillet vilkår om at opskæring af plast-blærer alene må foregå under tag på tæt belægning. Spild i form af plastgranulat og kemikalier skal opsamles ved arbejdsdagens afslutning på hver opsavningsdag. Der vil blive stillet vilkår om dette.

På baggrund af, at aktiviteterne med opskæring ændres på Bødkervej 7, vil der blive givet tilslutningstilladelse til udledningen af tag og overfladevand fra Bødkervej 7.

Egenkontrol og driftsjournaler

Der stilles vilkår om egenkontrol og driftsjournaler i overensstemmelse med standardvilkårene. Det vurderes at være fyldestgørende, når de suppleres med journal over det ikke-farlige flydende affald.

Sikkerhedsstillelse

Almindelig sikkerhedsstillelse

Af miljøbeskyttelseslovens²² § 34, stk. 3 fremgår det indirekte, at der i forbindelse med miljøgodkendelsen af en virksomhed skal foreligge oplysninger om virksomhedens ejerforhold, bestyrelse og daglige ledelse, så miljømyndighederne kan vurdere, om nogle af disse personer er omfattet af lovens § 40a, der omhandler kriterier for tilbagekaldelse af meddelt godkendelse, nægtelse af godkendelse og fastsættelse af særlige vilkår om sikkerhedsstillelse.

Det er i lovens § 40 b stk. 1 anført, at Miljøministeren opretter et miljøansvarlighedsregister over de personer og selskaber m.v., der er omfattet af § 40a.

Da ingen i virksomhedens ledelse er anført i dette register kan der meddeles godkendelse uden særlige vilkår om sikkerhedsstillelse.

Konklusion

Det konkluderes at hvis de stillede vilkår overholdes, kan virksomheden drives på stedet og under de ønskede forhold uden at være til gene for omgivelserne. Det er vurderet at standardvilkårene for listepunkt K 203 i bekendtgørelse om standardvilkår i godkendelse af liste- virksomhed, er tilstrækkelige og dækkende for den ansøgte aktivitet.

Det vurderes at ved indretning og drift som beskrevet i miljøteknisk redegørelse, samt overholdelse af stillede vilkår, er der truffet de nødvendige foranstaltninger for at forebygge og begrænse forureningen ved anvendelse af BAT.

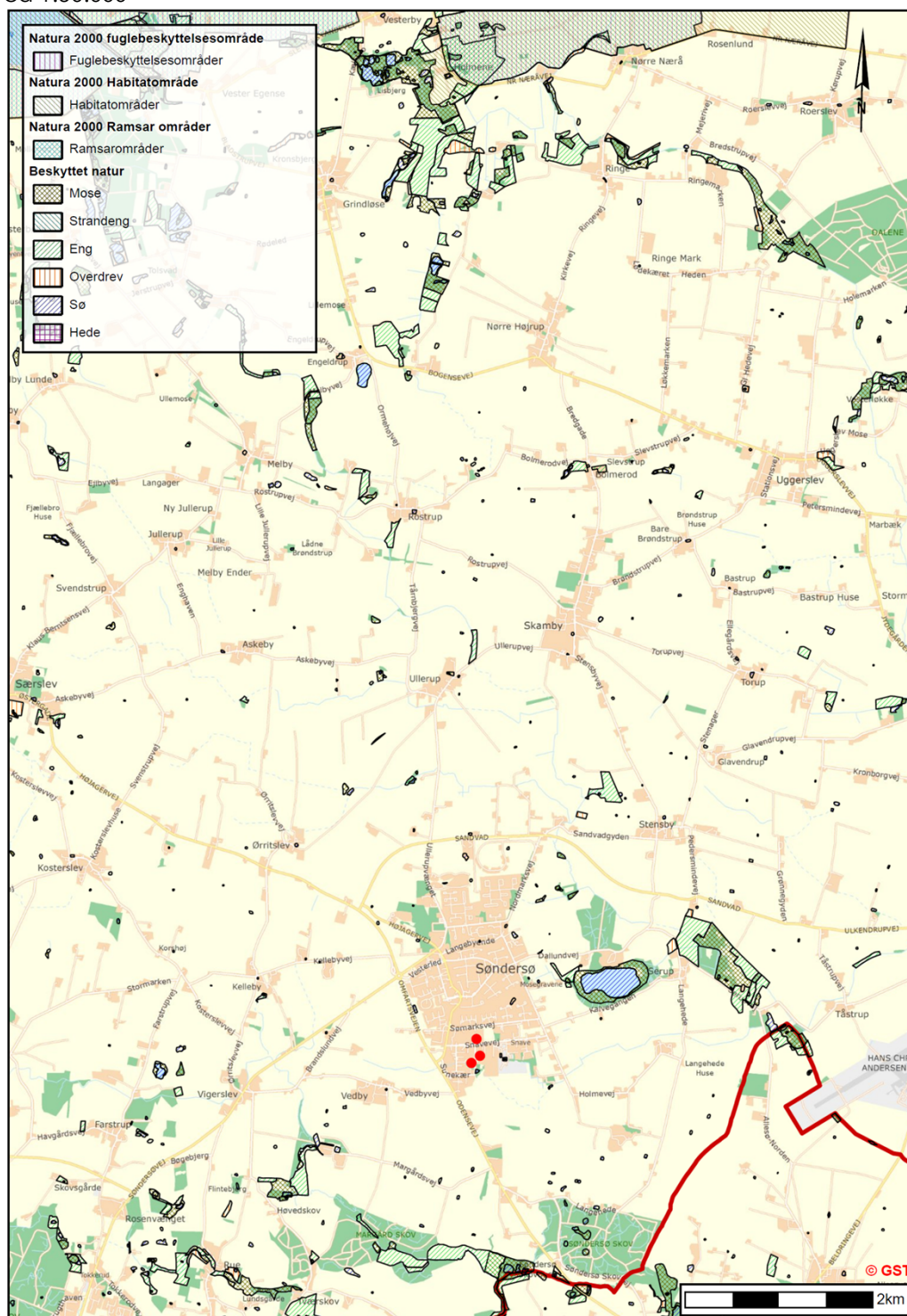
²² Bekendtgørelse nr. 1218 af 25. november 2019. Lov om miljøbeskyttelse, med senere ændringer. (Miljøbeskyttelsesloven)

Der kan meddeles tilslutningstilladelse til spildevand svarende til husspildevand. Der stilles ikke særlige vilkår for spildevandet.

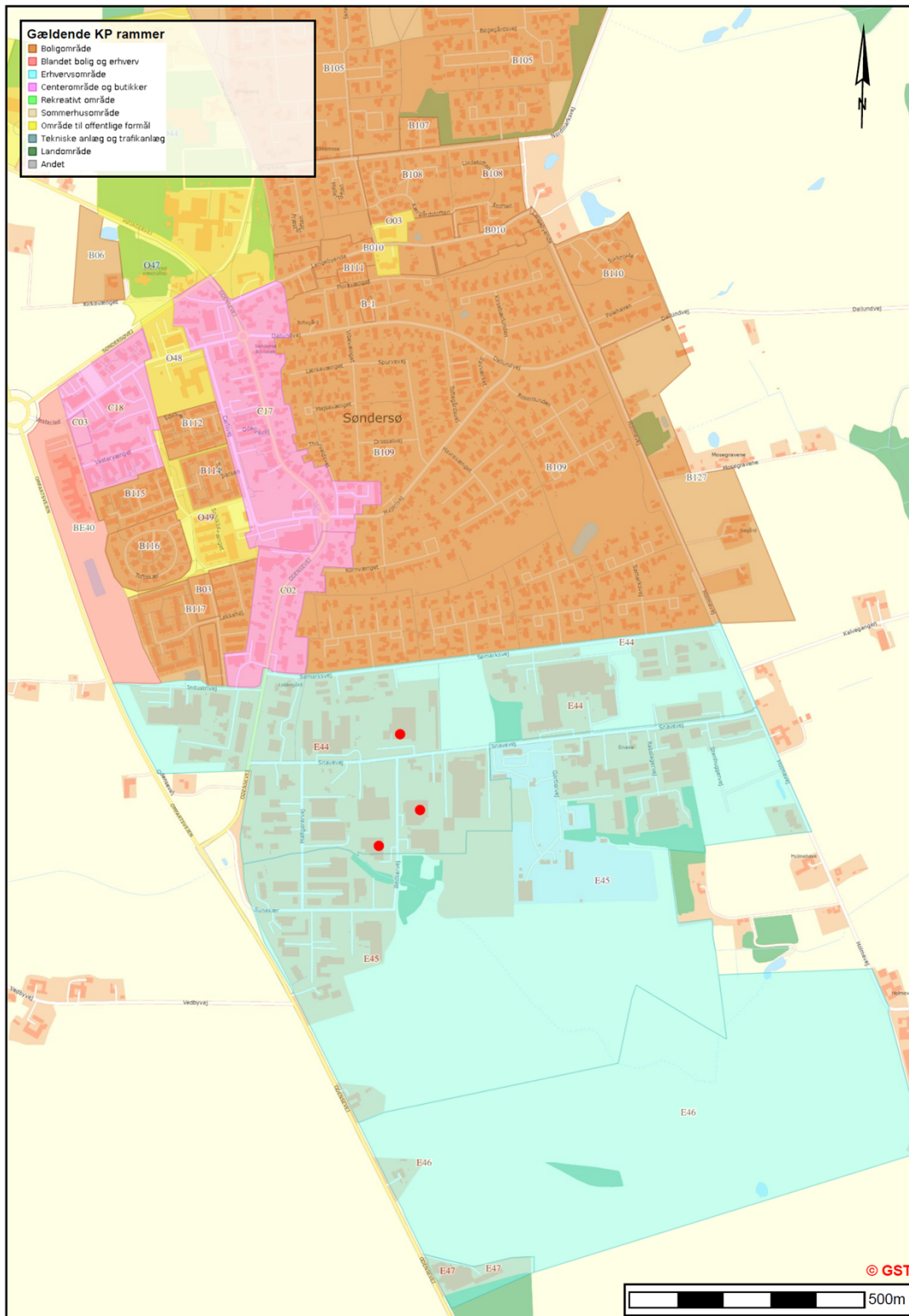
Der kan meddeles tilslutningstilladelse til at regn- og overfladevand kan tilsluttes til regnvandsledning.

Bilag 1 Oversigtskort

Virksomhedens placering i forhold til Internationale beskyttelsesområder og beskyttet natur
ca 1:50.000



Placering i Søndersø i forhold til planområder ca. 1: 10.000



Scandrums og tilkørselsforhold

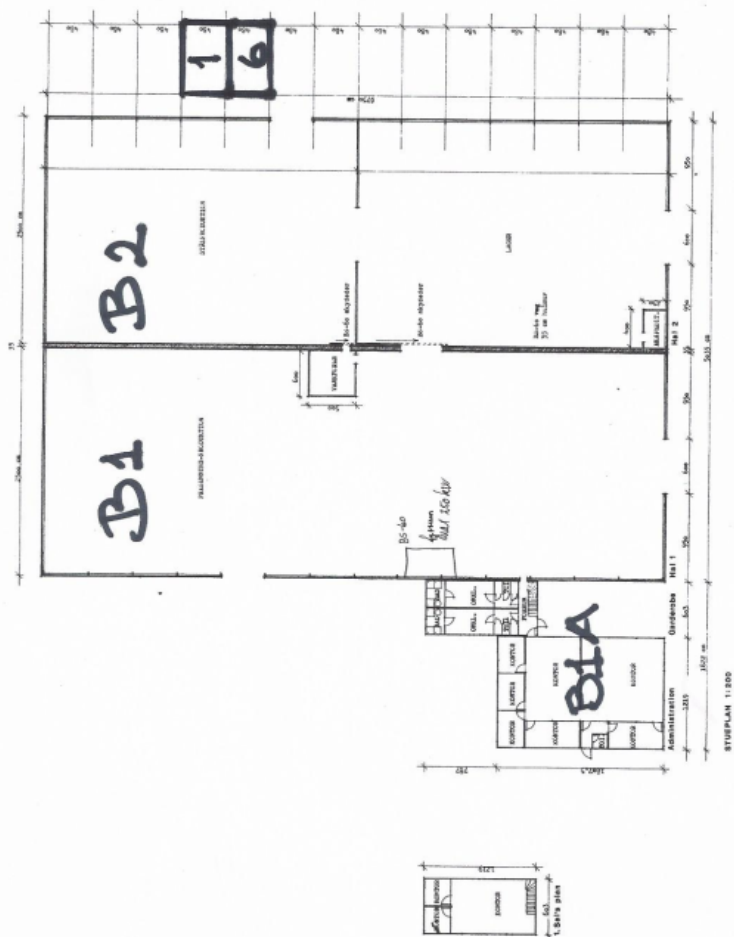
Scandrums A/S



Bilag 2 Indretning

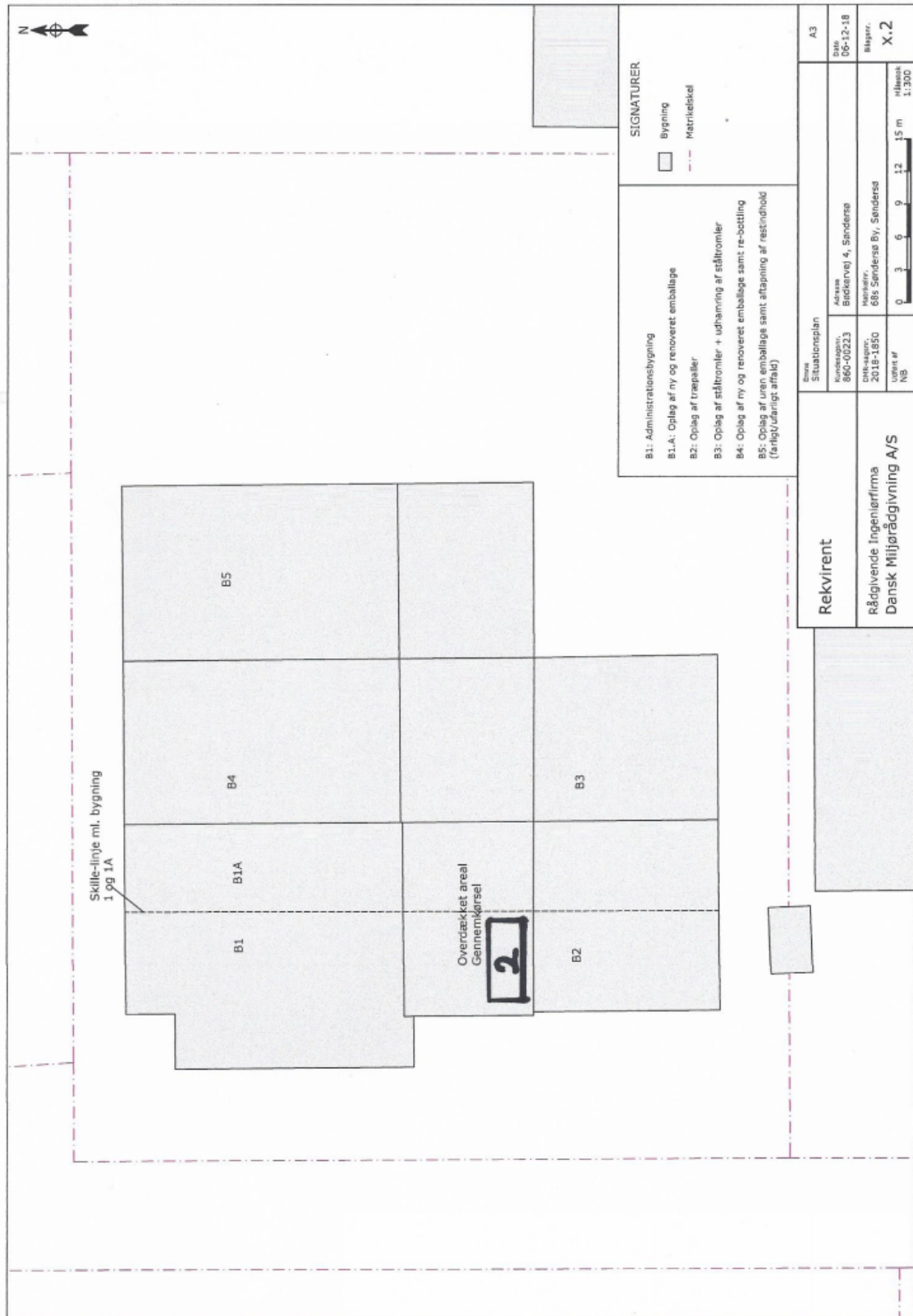
Snavevej 12 Plantegning

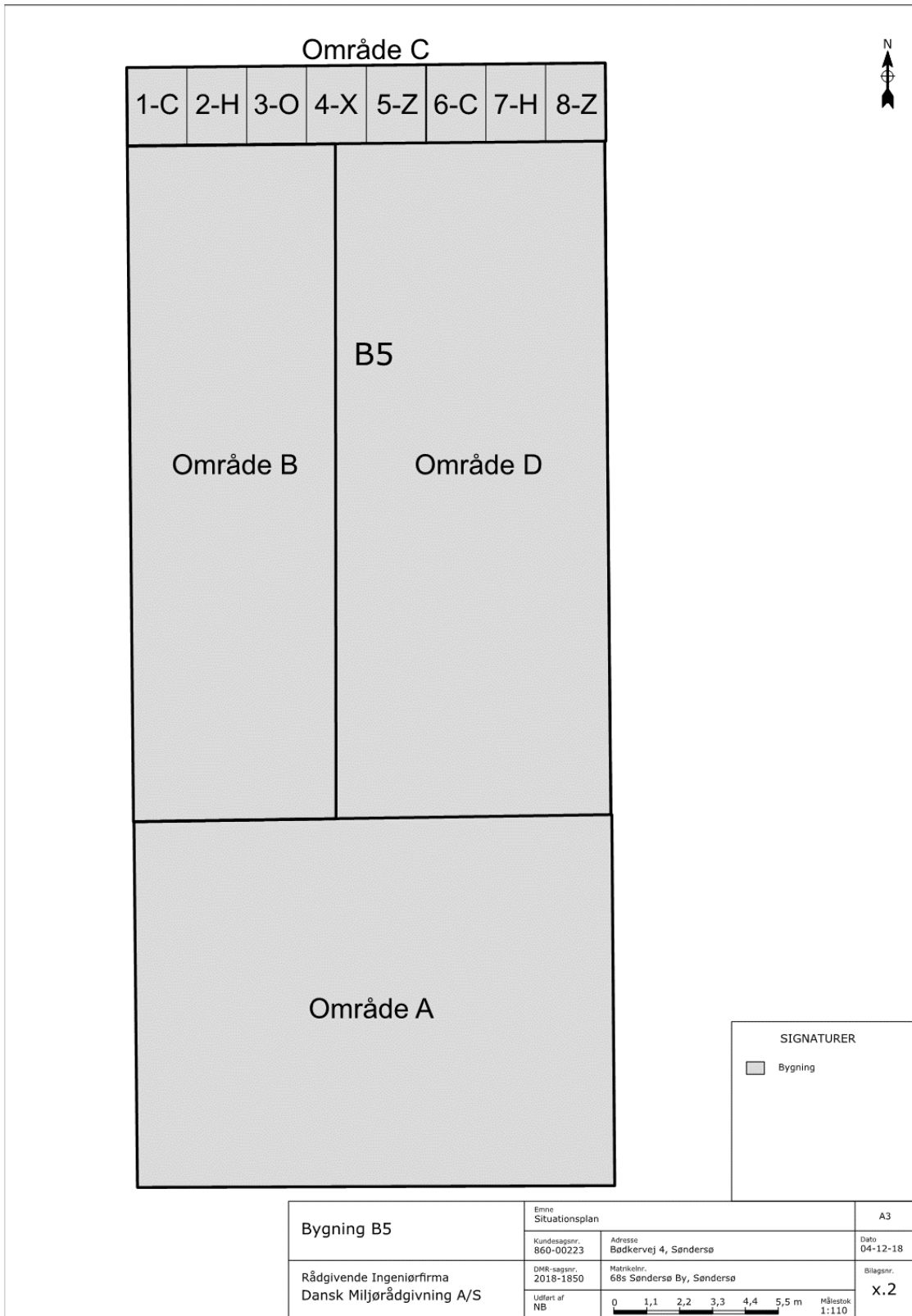
SNAVEVEJ 12



| | |
|--|---------------|
| PROJEKT: A/S SNAVEVEJ 12 | BL. 1.1.03 |
| PROJEKTLEDER: [navn] | TITEL: [navn] |
| UDRITT: [navn] | SKALA: [navn] |
| DATO: [navn] | 03 |
| TÅRNSKOLEN, 1. OG 2. ETAGE, 1. OG 2. ETAGE, 1. OG 2. ETAGE | |

Bødkervej 4-6 Plantegning





| | |
|------------|---------|
| SIGNATURER | |
| ■ | Bygning |

| | | | |
|---|---------------------------|--|-------------------|
| Bygning B5 | Emne Situationsplan | | A3 |
| | Kundesagsnr. 860-00223 | Adresse Bødkervej 4, Sønderø | Dato 04-12-18 |
| Rådgivende Ingeniørfirma Dansk Miljørådgivning A/S | DMR-sagsnr. 2018-1850 | Matrikelnr. 68s Sønderø By, Sønderø | Bilagsnr. x.2 |
| | Udført af NB | 0 1,1 2,2 3,3 4,4 5,5 m | Målestok 1:110 |

Scandrums A/S

Bødkervej 7

Tilkørsel

25 Meters

12.50

25

Målførhold: 1:500

Dato: 09-07-2018

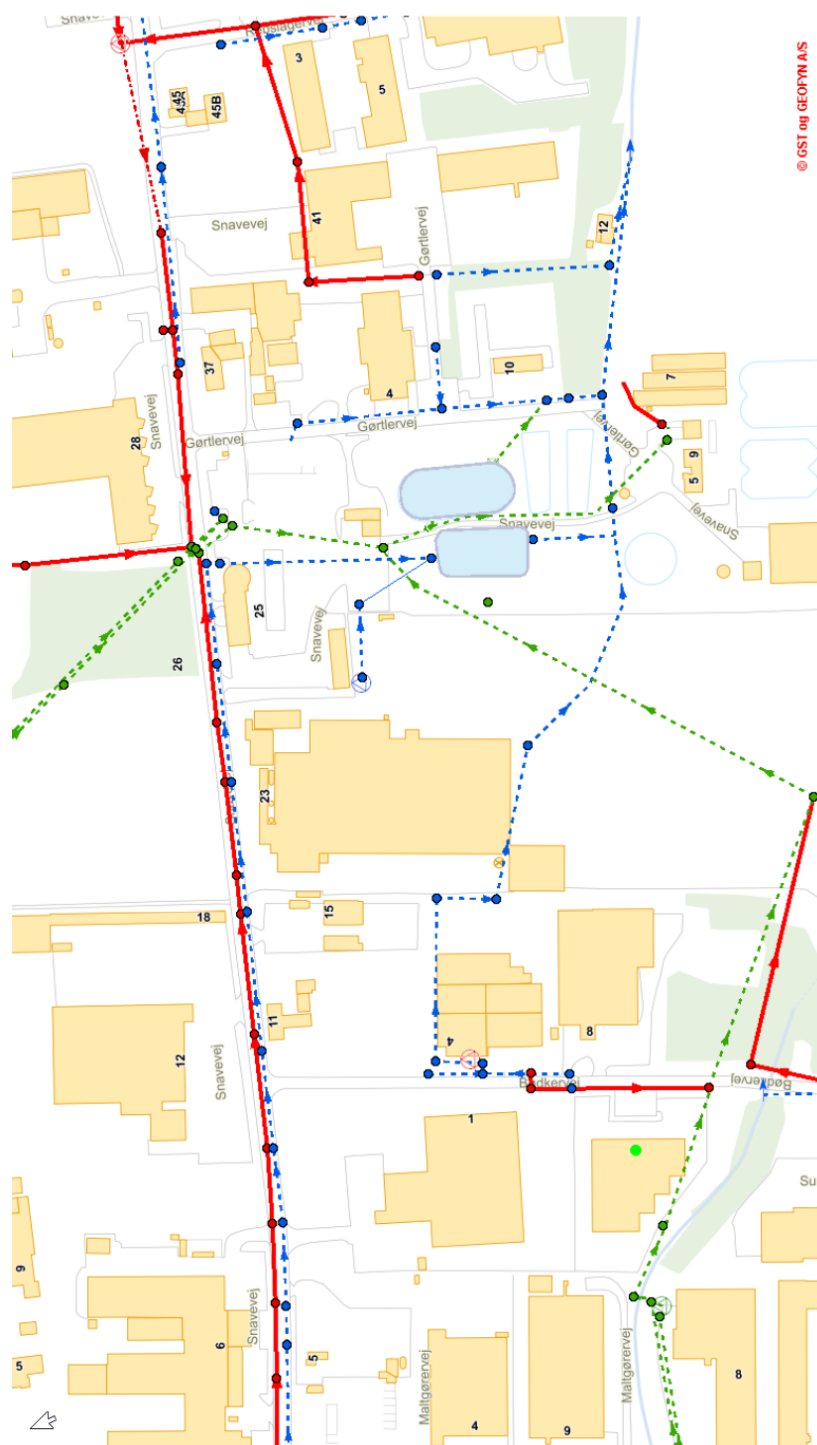
Danmarks Miljøportal
 Haraldsgade 53, 2100 København Ø
 Support: support@miljoportal.dk

Bødkervej 7

Ortofoto (DØØland): COWI har den fulde ophavsret til de ortofotos (DØØland), der vises som baggrundskort. Denne funktion, med ortofoto som baggrundskort, må derfor kun anvendes af Miljøministeriet, regioner og kommuner med tilhørende institutioner, der er part i Danmarks Miljøportal, i forbindelse med de pågældende institutioners myndighedsbehandling indenfor miljøområdet, samt af privatpersoner til eget personligt brug. Livet må ikke indgå i andre hjemmesider. Øvrigt kommerciel anvendelse er ikke tilladt og vil kunne retsforfølges.

Bilag 3 Kloaktegning

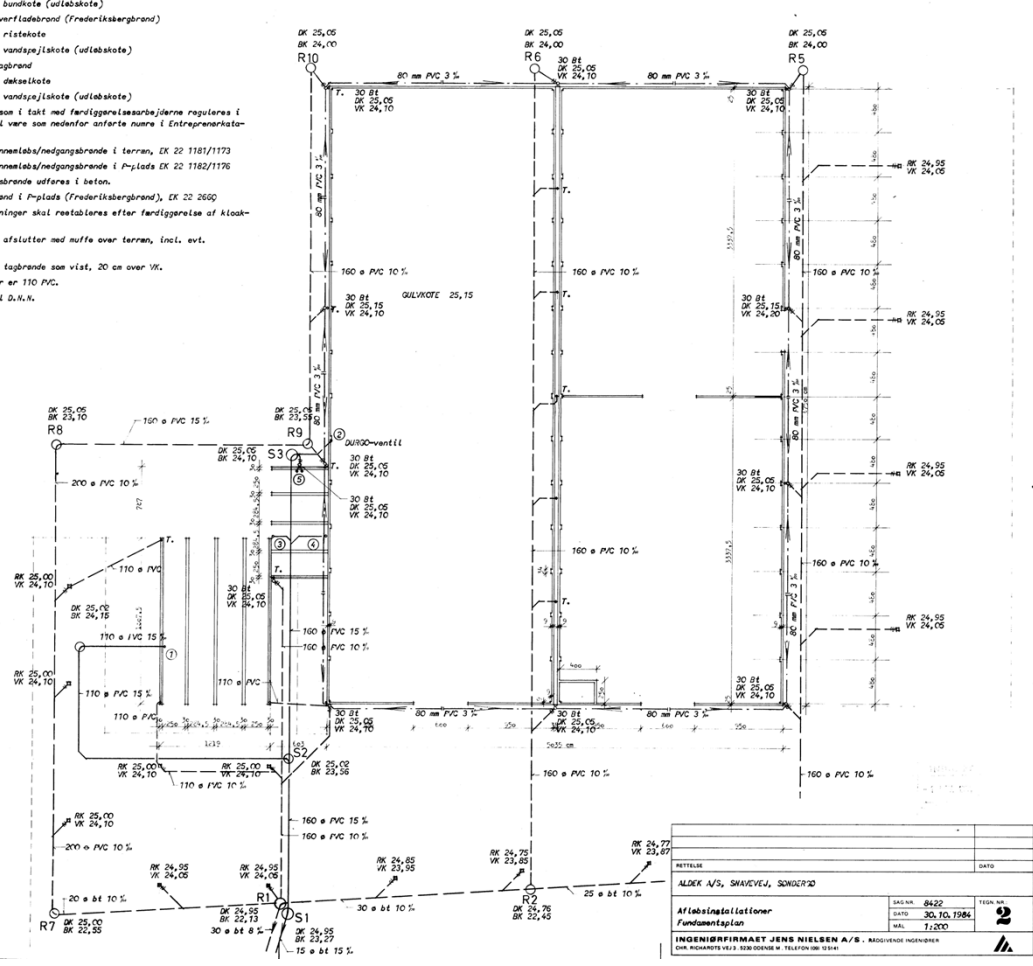
Den samlede virksomhed



Kloaktegning Snavevej 12 1984

NOTER:

- Spildevandsledning
 - - - Regnvandsledning
 - Dræneling, 80 mm PVC med 3 % fald, 30 cm fra fundament, omkring og over dræneling tilfyldes med stivels indtil 30 cm under fræstlig terræn.
 - 1,00 m gennemløbsbrønd el. 1,25 m nedgangsbrønd.
R 1, S 1 og S 3 er 1,25 m brønde, øvrige brønde er 1,00 m
 - DK 25,00 Angiver dækskote
 - BK 24,00 Angiver bundskote (udløbskote)
 - EB — 40 cm overfladebrønd (Frederiksbergbrønd)
 - BK 25,00 Angiver ristekote
 - VK 24,00 Angiver vandspjælkote (udløbskote)
 - OP — 30/10 tagbrønd
 - DK 25,00 Angiver dækskote
 - VK 24,00 Angiver vandspjælkote (udløbskote)
- Dæster og riste, som i takt med færdiggørelsesarbejderne reguleres i ændelig højde, skal være som nedfor anførte numre i Entreprenørkataloget (EK).
- Dækel/karm til gennemløbs/nedgangsbrønde i terræn, EK 22 1181/1173
- Dækel/karm til gennemløbs/nedgangsbrønde i P-plads EK 22 1182/1176
- Dækel til tagvandbrønde udføres i beton.
- Rist til nedløbsbrønd i P-plads (Frederiksbergbrønd), EK 22 2600
- Existerende betegnelser skal retableres efter færdiggørelse af kloakarbejdet.
- Kloakentreprænanten afslutter med muffe over terræn, incl. evt. reaktionsstykke.
- Drænerne tilsluttes tagbrønde som vist, 20 cm over VK.
- Ubemærte ledninger er 110 PVC.
- Koter i henhold til D.N.N.



| | | |
|--|--|------------|
| RETTELSE | | DATE |
| ALDEK A/S, SNAVEVEJ, SØNDERØ | | |
| Afledningsstationer | | TEGN. NR. |
| Fundamentlag | | 30.10.1984 |
| INGENIØRFIRMAET JENSEN NIELSEN A/S | | MAK. 1:200 |
| CHR. RICHARTE VEJ 11, 8200 SØNDERØ M. TELEFON 066 0141 | | |

Bilag 4 Affaldstyper og mængder

Bilag 6 – Affaldsmængder og oplag

Herunder ses en oversigt over de væsentligste affaldsfraktioner, som oplagres og bortskaffes hos Scandrum A/S. Se endvidere en gennemgang af oplag og placering på næste side.

Farligt affald

| Type | Emballage | Opbevaring Se Bilag 4.2.1 – Bødkervej 4-6 | Maks. oplag liter | Mængde Anslået maks. liter/år | EAK-kode | Grp. | Bortskaffes af |
|----------------------------------|-------------------------|---|-------------------------|-------------------------------------|--------------|-----------|---------------------|
| Opløsningsmidler (petroleum mv.) | 20 liters plastbeholder | Bødkervej 4-6, indendørs B5 (på spildbakker) | 40 | 40 | 200113 | C | Stena Recycling A/S |
| Olie (solventnaphtha) | - | - | 40 | 40 | 200126 | C | - |
| Epoxyharpiks | - | - | 40 | 40 | 101109 | H | - |
| Opl. midler (ethylenglycol) | - | - | 40 | 40 | 200113 | H | - |
| Olie (glycerin) | - | - | 40 | 40 | 200126 | H | - |
| Epoxyharpiks + polyol | - | - | 40 | 40 | 200127 | H | - |
| Detergenter (Sæbe) | - | - | 40 | 40 | 200129 | H | - |
| Oxiderende + uorganisk | - | - | 40 | 40 | 160904 | O | - |
| Baser/hærder | - | - | 40 | 40 | 101109 | X | - |
| Syrer | - | - | 40 | 40 | 200114 | X | - |
| Baser/detergent | - | - | 40 | 40 | 200115 | X | - |
| Brandslukningsskum | - | - | 40 | 40 | 160508 | Z | - |
| Isocyanat holdigt affald | - | - | 40 | 40 | 080501 | Z | - |
| Biologisk aktivt/enzym | - | - | 40 | 40 | 200199 | Z | - |
| Absorptionsmateriale | Metalromle | - | 40 | 40 | Iht. Ovenst. | Iht. oven | - |

Ikke-farligt affald

| Type | Emballage | Opbevaring Se Bilag 4.2.1 – Bødkervej 4-6 | Maks. oplag liter | Mængde Anslået maks. liter/år | EAK-kode | Grp. | Bortskaffes af |
|-------------------------|-------------------------|---|-------------------------|-------------------------------------|--------------|-----------|---------------------|
| Olie (vegetabilsk) | 20 liters plastbeholder | Bødkervej 4-6, indendørs B5 (på spildbakker) | 40 | 40 | 070699 | C | Stena Recycling A/S |
| Propylenglycol/kosmetik | - | - | 40 | 40 | 070699 | H | - |
| Polyol/harpiks/hærder | - | - | 40 | 40 | 200128 | H | - |
| Organisk salt | - | - | 40 | 40 | 201199 | H | - |
| Smagsstof | - | - | 40 | 40 | 200108 | Z | - |
| Absorptionsmateriale | Metalromle | - | 40 | 40 | Iht. Ovenst. | Iht. oven | - |

Andet ikke-farligt affald

| Type | Emballage | Opbevaring | Mængde kg/år (2018) | Bortskaffes af |
|------------------------------|-----------|---|---------------------|--|
| Pap/papir | Container | Snavevej 12, udendørs Bilag 4.1 – Snavevej 12 ① | 3.790 | Marius Pedersen A/S Ørbækvej 851, 5863 Ferritslev – tlf. 63 90 99 09 |
| PE-folie | Container | Snavevej 12, udendørs Bilag 4.1 – Snavevej 12 ① | 1.550 | Marius Pedersen A/S Ørbækvej 851, 5863 Ferritslev – tlf. 63 90 99 09 |
| Brændbart affald | Container | Bødkervej 4-6, Overdækket Bilag 4.2 – Bødkervej 4-6 ② | 680 | Lunde Vognmandsforretning ApS Lunde Bygade 36, 5450 Otterup – tlf. 65 95 50 59 |
| Plast, ren (genanv.) | Container | Bødkervej 7, Overdækket Bilag 4.3 – Bødkervej 7 ③ | 7.500 | Hall AB (trading) Tryckarevägen 3, SE-434 24 Kungsbacka |
| Plast, uren (deponi) | Container | Bødkervej 7, Overdækket Bilag 4.3 – Bødkervej 7 ③ | 4.800 | Marius Pedersen A/S Ørbækvej 851, 5863 Ferritslev – tlf. 63 90 99 09 |
| Metal-affald (GENANVENDELSE) | På jorden | Bødkervej 7, Udendørs Bilag 4.3 – Bødkervej 7 ④ | 57.760 | H.J. Hansen Havnegade 100, 5000 Odense C |
| Træaffald | Container | Bødkervej 7, Udendørs Bilag 4.3 – Bødkervej 7 ⑤ | 6.500 | Genkhus & Kabell A/S Teglværksvej 19, 5220 Odense – tlf. 66 12 13 63 |
| Dagrenovation | Container | Snavevej 12, Udendørs Bilag 4.1 – Snavevej 12 ⑥ | Ikke opgjort | Kommunal ordning |

Oplag af affald

Snavevej 12

Oplag af pap/papir ①, PE-folie ① og dagrenovation ⑥ sker udendørs som vist i

Bilag 4.1 - Snavevej 12, Plantegning_indretning

Oplaget vurderes ikke at kunne give anledning til forurening af jord og grundvand.

Bødkervej 4-6

Indendørs i B5 opbevares aftappet flydende affald. Dette gælder både farligt og ikke-farligt affald. Proceduren omkring aftapning findes i Bilag 7 - Affaldsmottagelse og håndtering_procedure

Belægningen indendørs i B5 udgøres af tæt beton.

Affaldet aftappes og opbevares i 20 liters plastdunke, som placeres på spildbakker.

Der anvendes 1 dunk til produkter/stoffer med samme EAK-kode for at undgå kemiske reaktioner ved sammenblanding.

Dunke, hvor indholdet tilhører samme affaldsgruppe opbevares ligeledes på separate spildbakker, så der ikke kan ske kemiske reaktioner, hvis der sker udslip/spild i spildbakken.

Se Bilag 4.2.1 - Bødkervej 4-6 - Plantegning B5_1_110

Oplaget indendørs vurderes ikke at kunne give anledning til forurening af jord og grundvand.

Blandet brændbart affald opbevares i container under overdækning ②

Se Bilag 4.2 - Bødkervej 4-6 - Plantegning 1_300

Oplaget vurderes ikke at kunne give anledning til forurening af jord og grundvand.

Bødkervej 7

Belægningen udgøres af SF-sten på hele arealet.

Her opbevares 1000 liters palletanke som endnu ikke er rengjorte, og som **ikke** har et betydeligt restindhold af ufarlige stoffer. Alle palletanke opbevares under tag (midlertidig overdækning).

Se Bilag 4.3 - Bødkervej 7 - Oversigt_lufffoto 1_500

Palletanke (ufarligt restindhold)

Tanke der har indeholdt ufarlige stoffer opbevares direkte på SF-sten på det overdækkede område, såfremt et evt. mindre restindhold ikke overstiger højden for tappehanen. Såfremt der ved modtagelsen har været konstateret et betydeligt restindhold i tanken, er dette forinden blevet aftappet. Proceduren omkring aftapning findes i Bilag 7 - Affaldsmottagelse og håndtering_procedure

Palletanke (farligt restindhold)

Tanke der har indeholdt farlige stoffer opbevares IKKE på Bødkervej 7.

Det udendørs, overdækkede oplag vurderes ikke at kunne give anledning til forurening af jord og grundvand.

Transport af affald

Beholdere som indeholder flydende affald vil være, eller blive forseglet inden de transporteres rundt internt på virksomheden eller ud fra bygninger. Al intern transport sker med trucks.

Indendørs transport af affald:

Alle bygninger har fast, tæt gulv uden gulvafløb, hvilket minimerer risikoen for forurening af jord og grundvand ved lækage eller spild.

Udendørs transport af affald:

Transport af affald ud fra bygninger sker ad køreveje som enten er belagt med asfalt eller fliser.

De nævnte belægninger begrænser risikoen for forurening af jord og grundvand ved lækage eller spild, da det giver mulighed for en forholdsvis hurtig opsamling af spildt materiale.

Uheld/spild

Hvis der sker uheld eller spild af flydende råvarer eller farligt affald, vil spildet straks blive opsamlet med absorberende materiale og herefter bortskaffet efter gældende retningslinjer. Hvis der sker spild, der ikke umiddelbart kan fjernes, vil den ansvarlige straks underrette tilsynsmyndigheden.

Der er udarbejdet procedurer som sikrer korrekt håndtering af spildt materiale.

Se Bilag 7 - Affaldsmottagelse og håndtering_procedure

Vurdering

Scandrums A/S vurderer på baggrund af ovenstående, at der er truffet de nødvendige foranstaltninger til beskyttelse af jord og grundvand.

Bilag 5 Håndtering af affald

Bilag 7 - Affaldsmodtagelse og håndtering (procedure)

5. Virksomheden skal have nedskrevne driftsinstrukser og -procedurer vedrørende:

– Modtagelse, oplagring, omlastning, omemballering og/eller sortering af farligt affald, herunder sikkerhedsforanstaltninger i forbindelse hermed.

– Betjening af de enkelte anlæg, pumper mv.

– Procedurer for rengøring af emballage, køretøjer, tanke, andet udstyr, befæstede arealer samt tankgårde, sumpbrønde og evt. andre opsamlingssteder.

– Virksomhedens egenkontrol.

– Procedurer i forbindelse med driftsforstyrrelser og uheld.

Instrukser og procedurer skal fremsendes til tilsynsmyndighedens orientering senest 1 måned efter modtagelsen og godkendelsen eller idriftsættelsen af virksomheden.

Instrukser og procedurer skal være tilgængelige for personalet.

En gennemgang og klassificering af de produkter som virksomheden foreløbigt kan modtage findes i:

Bilag 7.1 - Notat vurdering af affaldsfraktioner

En komplet liste over de produkter som virksomheden foreløbigt kan modtage findes i:

Bilag 7.2 – Affaldsliste_fraktioner, koder (lavet ud fra 7.1)

Der er i alt 8 affaldsgrupper.

Dette betyder at der skal etableres mindst 8 spildbakker i Bygning 5 på Bødkervej 4-6.

Alle produkter med den samme EAK-kode må hældes i den samme beholder.

Farligt affald:

På spildbakke nr. 1 = Gruppe C skal der bruges 2 forskellige dunke.

På spildbakke nr. 2 = Gruppe H skal der bruges 5 forskellige dunke

På spildbakke nr. 3 = Gruppe O skal der bruges 1 dunk

På spildbakke nr. 4 = Gruppe X skal der bruges 3 forskellige dunke

På spildbakke nr. 5 = Gruppe Z skal der bruges 3 forskellige dunke

Ikke-farligt affald:

På spildbakke nr. 6 = Gruppe C skal der bruges 1 dunk

På spildbakke nr. 7 = Gruppe H skal der bruges 3 forskellige dunke

På spildbakke nr. 8 = Gruppe Z skal der bruges 1 dunk

Bilag 7 - Affaldsmodtagelse og håndtering (procedure)

Herunder ses en liste og en gennemgang af de procedurer og driftsjournaler, som skal anvendes i forbindelse med håndtering af affaldet. De enkelte procedurer og driftsjournaler findes som separate dokumenter på virksomheden.

P.1 – Procedure_Modtagelse

P.2 – Procedure_Aftapning indendørs

P.3 – Procedure_Egenkontrol

P.4 – Procedure_Uheld_Spild

P.5 – Procedure_Nye stoffer_klassificering

Bilag 7.3 - Driftsjournal 1 – Aftappet affald

Bilag 7.4 - Driftsjournal 2 – Afleveret affald

Bilag 7.5 - Driftsjournal 3 – Belægningskontrol

Bilag 7.6 - Driftsjournal 4 – Uheld_Spild

P.1 – Procedure_modtagelse

1. Palletanke/plasttromler modtages i Bygning 5, område A
2. Er emballagen tæt (JA/NEJ)
3. Hvis NEJ – flyt straks beholder til sikret område C på separat spildbakke
4. Kontroller art/type/mærkning/gruppe - Findes den på listen i Bilag 7.2 – Affaldsliste (JA/NEJ)
5. Hvis NEJ sendes datablad (SDS) eller foto af etiket til AL (se P.5 – Procedure_Nye stoffer_klassificering)
6. Er det farligt/ikke farligt affald
7. Er der restindhold i emballagen (JA/NEJ)
8. Intet restindhold + ikke farligt → Emb. køres til Bødkervej 7 og placeres under halvtag.
(intet restindhold defineres som en mængde, der ikke overstiger højden for tappehanen)
9. Intet restindhold + farligt affald → Emb. køres til B5 område B
10. Hvis der er Restindhold af farligt/ikke farligt affald – Se P.2 – Procedure_Aftapning indendørs

Virksomheden skal altid være bemandedet, når den er åben for aflevering af farligt affald.

Inddeling af områder og placering af spildbakker mm. i Bygning 5 (B5) kan ses i:

Bilag 4.2.1 - Bødkervej 4-6 - Plantegning B5 1_110

Område A: Modtageområde for både uvaskede og vaskede palletanke/plasttromler

Område B: Oplag af uvaskede palletanke/plasttromler, der har indeholdt farligt affald

Område C: Oplag af palletanke/plasttromler med restindhold, der skal aftappes samt opbevaring af 20 liters dunke med aftappet affald (farligt + ikke-farligt affald)

Område D: Oplag af revnskede palletanke/plasttromler, der er returneret fra vaskeriet (underleverandør)

Bilag 7 - Affaldsmodtagelse og håndtering (procedure)

P.2 – Procedure_Aftapning indendørs

1. Find APB for det pågældende produkt og tag forholdsregler for sikkerhed
2. Kontroller hvilken emballage der er egnet til produktet
3. Ny emballage skal mærkes før ibrugtagning
4. Beholdere med farligt affald placeres på spildbakke, hvorefter der aftappes til UNX godkendt 20L dunk (Område C, spildbakke nr. 1-5)
5. Beholdere med ikke-farligt affald placeres på spildbakke, hvorefter der aftappes til UNX godkendt 20L dunk (Område C, spildbakke nr. 6-8)
6. Noter aftappet mængde i Driftsjournal 1 – Aftappet affald
7. Aftappet farligt affald opbevares i UNX godkendte 20L dunke på spildbakke (Område C, spildbakke nr. 1 - 5)
8. Aftappet ikke-farligt affald opbevares i UNX godkendte 20L dunke på spildbakke (Område C, spildbakke nr. 6 - 8)
9. Fyldte 20L dunke bortskaffes til godkendt modtager efter behov
10. Noter afleveret mængde i Driftsjournal 2 – Afleveret affald

Aftapning af farligt affald og ikke-farligt affald skal foregå under overvågning.

Inddeling af områder og placering af spildbakker mm. i Bygning 5 (B5) kan ses i:

Bilag 4.2.1 - Bødkervej 4-6 - Plantegning B5 1_110

Se tilhørende driftsjournaler til Procedure P.1 og P.2 i:

Bilag 7.3 - Driftsjournal 1 – Aftappet affald

Bilag 7.4 - Driftsjournal 2 – Afleveret affald

P.3 – Procedure_Egenkontrol

Belægninger:

Virksomheden skal mindst en gang i kvartalet, foretage visuel kontrol for utætheder og revnedannelser af belægninger og fuger på alle tætte belægninger og befæstede arealer og gulve, gruber, brønde og lignende opsamlingsbassiner, stationære containere og egne transportcontainere, særlige oplagsområder og tankgårde.

1. Noter resultat i Driftsjournal 3 - Belægningskontrol
2. Utætheder skal udbedres, så hurtigt som muligt efter at de er konstateret.
3. Noter reparation i Driftsjournal 3 - Belægningskontrol

Se tilhørende driftsjournal til Procedure 7.3 i:

Bilag 7.5 - Driftsjournal 3 – Belægningskontrol

Bilag 7 - Affaldsmodtagelse og håndtering (procedure)

P.4 – Procedure_Uheld_Spild

Hvis der sker spild af flydende farligt affald og ikke-farligt affald

1. Kontroller art/type/mærkning/gruppe - Findes den på listen Bilag 7.2 – Affaldsliste (JA/NEJ)
2. Hvis NEJ – (se P.5 – Procedure_Nye stoffer_klassificering)
3. Find APB for det pågældende produkt og tag forholdsregler for sikkerhed
4. Kontroller hvilken emballage der er egnet til produktet
5. Ny emballage skal mærkes før ibrugtagning
6. Opsaml spildet med absorberende materiale
7. Beholdere med forurenede absorptionsmateriale opbevares indendørs på område B i bygning 5
8. Noter hændelse i driftsjournal nr. 4 – Uheld_Spild
9. Hvis der sker spild, der ikke umiddelbart kan fjernes, skal den ansvarlige straks underrette tilsynsmyndigheden og notere dette i driftsjournal nr. 4 – Uheld_Spild
10. Fyldte beholdere med forurenede absorptionsmateriale bortskaffes til godkendt modtager efter behov
11. Noter afleveret mængde i Driftsjournal 2 – Afleveret affald

”Hvis der opstår risiko for, at spild af farligt affald kan nå et afløb, skal de(n) relevante afspærringsventil(er) straks lukkes”.

Affaldet opbevares i B5 på spildbakker i et lokale uden gulvafløb, hvorfor der ikke vil være risiko for at spild kan nå et afløb. Der er således heller ikke etableret afspærringsventiler.

Inddeling af områder og placering af spildbakker mm. i Bygning 5 (B5) kan ses i:

Bilag 4.2.1 - Bødkervej 4-6 - Plantegning B5 1_110

Se tilhørende driftsjournaler til Procedure P.4 i:

Bilag 7.6 - Driftsjournal 4 – Uheld_Spild

Bilag 7.4 - Driftsjournal 2 – Afleveret affald

P.5 – Procedure_Nye stoffer_klassificering

1. Send datablad (SDS) eller foto af etiket til AL
2. AL rekvirerer evt. nyt datablad (SDS) og kontrollerer om det er en fraktion, som allerede er omfattet af miljøgodkendelsen
3. Hvis NEJ – orienteres Nordfyns Kommune
4. AL sender evt. nyt datablad (SDS) til Scandrums A/S til brug for udarbejdelse af tilhørende APB
5. AL klassificerer og anviser IF/FA art/type/mærkning/gruppe og sender opdateret Bilag 7.2 – Affaldsliste retur til Scandrums A/S.

Bilag 6 Miljøvurderings screening



VVM

Ansvarlig myndighed

Nordfyns Kommune

Indsendt af

Annemette Lindemann Larsen
Nørregade 51
7860 Spøttrup
E-mail: miljo@uni-sign.dk
Telefon 51353861

Indsendt: 21-05-2019 14:07
BOM-nummer: MaID-2019-3220
Indsendelse nr.: 1
Fase: Ansøgning

Ansøgning for Miljøgodkendelse/ anmeldelse

Projekt: Snavevej 12, 5471 Søndersø
Klassifikation: Ingen klassifikationer
Ansøgningstyper Miljøgodkendelse af ny virksomhed
Tilslutning af industrispildevand til kloak

Sted(er)

Virksomheder SCANDRUMS A/S, CVR: 14838783, P-nr.: 1000814768
Adresser Snavevej 12, 5471 Søndersø

Ansøgere

Annemette Lindemann Larsen
Nørregade 51
7860 Spøttrup
E-mail: miljo@uni-sign.dk
Telefon: 51353861

Angiv CVR og P-nummer

CVR-nummer

14838783 - SCANDRUMS A/S

P-nummer

1000814768 - SCANDRUMS A/S

Snavevej 12
5471 Søndersø

Ansøger og ejerforhold

| Formularfelt | Udfyldt værdi |
|---|--|
| Ansøgers navn | Henrik Fagerberg, Scandrums A/S |
| Vejnavn | Snavevej |
| Vejnummer | 12 |
| Postnummer | 5471 |
| By | Søndersø |
| Virksomhedens navn | Scandrums A/S |
| Vejnavn | Snavevej |
| Vejnummer | 12 |
| Postnummer | 5471 |
| By | Søndersø |
| Angiv matrikelnummer, hvis det er forskelligt fra det fremsøgte | |
| Angiv P-numre, hvis der søges til flere P-numre | |
| Bemærkning | Virksomheden råder over Snavevej 12 og Bødkervej 4-6 samt Bødkervej 7 |
| Kontaktperson | Uni-Sign In. v/ Annemette Lindemann |
| Vejnavn | Nørregade |
| Vejnummer | 51 |
| Postnummer | 7860 |
| By | Spøttrup |
| Telefonnummer | 51353861 |
| Mailadresse | miljo@uni-sign.dk |
| Er ejer forskellig fra ansøger? | Nej [Kode: false] |
| Eventuelle yderligere bemærkninger | Scandrums ejer Snavevej 12, matrikelnr. 18bq Scandrums lejer Bødkervej 4-6, matrikelnr. 68s Scandrums lejer Bødkervej 7, matrikelnr. 68r |

Forholdet til VVM

| Formularfelt | Udfyldt værdi |
|--------------|---------------|
|--------------|---------------|

| | |
|--|---|
| Er projektet opført på bilag 1 til VVM bekendtgørelsen | Nej [Kode: false] |
| Hvis ja, angiv punktet på bilag 1 | |
| Er projektet opført på bilag 2 til VVM bekendtgørelsen | Ja [Kode: true] |
| Hvis ja, angiv punktet på bilag 2 | |
| Eventuelle yderligere bemærkninger | 11. ANDRE PROJEKTER b) Anlæg til bortskaffelse af affald (projekter, som ikke er omfattet af bilag 1). |

Beskriv det ansøgte projekt

Redegørelse:

Scandrums A/S er en emballagevirksomhed der indsamler og renoverer stållagsfade til efterfølgende videresalg.

Virksomheden indsamler endvidere palletanke, som ligeledes renoveres til efterfølgende videresalg.

Scandrums A/S sælger desuden ny emballage i form af diverse dunke og beholdere i både metal og plast samt spildbækker, træpaller mm.

Der ansøges om miljøgodkendelse til ændring af aktiviteter på eksisterende virksomhed.

Der ansøges om godkendelse iht. listepunktet K203:

"Anlæg for midlertidig oplagring af farligt affald forud for nyttiggørelse eller bortskaffelse med en kapacitet på mindre end eller lig med 50 tons, bortset fra anlæg omfattet af listepunkt K 209, K 210, K 211 eller K 212.

Rekonditionering, herunder omlastning, omemballering eller sortering af farligt affald forud for nyttiggørelse eller bortskaffelse med en kapacitet på 10 tons/dag eller derunder, bortset fra de under listepunkt K 209, K 210, K 211 eller K 212 nævnte anlæg."

Der er her tale om en retlig lovliggørelse, idet virksomheden tidligere har været omfattet af det ikke-godkendelsespligtige listepunkt K52:

"Anlæg for omlastning af ikke-farligt affald med en kapacitet for tilførsel af affald på mindre end 30 tons pr.dag."

Ved kommunens ordinære miljøtilsyn blev det konstateret, at Scandrums A/S modtager urengjorte beholdere, der har været brugt til opbevaring af bl.a. farlige kemikalier.

Disse beholdere skal således håndteres som farligt affald, hvilket i øvrigt kræver at virksomhedens skal meddeles miljøgodkendelse efter godkendelsesbekendtgørelsens punkt K203 for fortsat at kunne modtage og håndtere farligt affald.

Nordfyns Kommune har vurderet, at virksomhedens aktiviteter er omfattet af Bilag 2, punkt 11 b i VVM bekendtgørelsen.

Nordfyns Kommune har endvidere vurderet, at der i forbindelse med miljøgodkendelsen skal ansøges om tilslutningstilladelse til afledning af overfladevand og sanitært spildevand.

Er din virksomhed en risikovirksomhed?

| Formularfelt | Udfyldt værdi |
|---|-------------------|
| Afkryds her, hvis din virksomhed er omfattet af risikobekendtgørelsen | Nej [Kode: false] |
| Eventuelle yderligere bemærkninger | |

Oversigtsplan af virksomhedens placering

Markeret ikke relevant:

Punktet er markeret "ikke relevant" for at muliggøre vedhæftning af dokumenter.

Scandrums A/S drives fra adresserne Snavvej 12, Bødkervej 4-6 og Bødkervej 7, 5471 Søndersø.

Se vedhæftede Bilag 1 - Oversigtskort 1_4000 05-07-2018

Det vurderes at de tiltænkte aktiviteter, lovligt kan drives i de to pågældende erhvervsområder.

En uddybende vurdering af virksomhedens placering i forhold til områdets planforhold, kan ses i

Bilag 2 - Lokaliseringsforhold

Se desuden

Bilag 2.1 - Snavevej 12 - jordforureningsattest

Bilag 2.2 – Bødkervej 4-6 – jordforureningsattest

Bilag 2.3 – Bødkervej 7 - jordforureningsattest

Bilag

[Bilag 2.1 - Snavevej 12 - jordforureningsattest.pdf](#)

[Bilag 2 - Lokaliseringsforhold.pdf](#)

[Bilag 2.2 - Bødkervej 4-6 - jordforureningsattest.pdf](#)

[Bilag 1 - Oversigtskort 1 4000.05-07-2018.pdf](#)

[Bilag 2.3 - Bødkervej 7 - jordforureningsattest.pdf](#)

Tegninger over virksomhedens indretning

Markeret ikke relevant:

Punktet er markeret "ikke relevant" for at muliggøre vedhæftning af dokumenter.

Scandrums A/S drives fra adresserne Snavevej 12, Bødkervej 4-6 og Bødkervej 7, 5471 Søndersø.

På Snavevej 12 findes administration og oplag af ny emballage.

Se Bilag 4.1 - Snavevej 12, Plantegning_indretning

B1.A = Administrationsbygning

B1 = Oplag af ny emballage

B2 = Oplag af ny emballage

På Bødkervej 4-6 findes administration, oplag af ny og renoveret emballage, oplag af træpaller, oplag af stålromler, oplag af palletanke og farligt affald samt diverse renoveringsaktiviteter.

Se Bilag 4.2 - Bødkervej 4-6, Plantegning_indretning

B1 = Administrationsbygning (udlejet)

B1.A = Oplag af ny og renoveret emballage

B2 = Oplag af træpaller

B3 = Oplag af stålromler + udhamring af stålromler

B4 = Oplag af ny og renoveret emballage samt re-bottling

B5 = Oplag af uren emballage samt aftapning af restindhold (farligt/ufarligt affald)

På Bødkervej 7 findes udendørs overdækket oplag af palletanke som har indeholdt ufarligt affald.

Se Bilag 4.3 - Bødkervej 7 - Oversigt_luftfoto 1_500

Bilag

[Bilag 4.2 - Bødkervej 4-6 - Plantegning 1_300.pdf](#)

[Bilag 4.3 - Bødkervej 7 - Oversigt_luftfoto 1_500.pdf](#)

[Bilag 4.1 - Snavevej 12 - Plantegning.pdf](#)

Yderligere tegninger over oplaget eller rekonditioneringens indretning

Side 4 ud af 11

Markeret ikke relevant:

Punktet er markeret "ikke relevant" for at muliggøre vedhæftning af et dokument.

Aftapning og oplag af farligt affald sker på Bødkervej 4-6 i Bygning 5.

Se

Bilag 4.2.1 - Bødkervej 4-6 - Plantegning B5 1_110

Bilag

[Bilag 4.2.1 - Bødkervej 4-6 - Plantegning B5 1_110.pdf](#)

Virksomhedens produktionskapacitet og råvareforbrug**Redegørelse:**

Virksomheden modtager og behandler følgende:

Stållågsfade (216 liter): ca. 25.000 stk. pr. år.

Plastromler (220 liter): ca. 2.500 stk. pr. år.

Palletanke (1050 liter): ca. 3.000 stk. pr. år.

Forbruget af råvarer og hjælpestoffer kan ses i Bilag 5 - Råvarer og hjælpestoffer 2018

Bilag

[Bilag 5 - Råvarer og hjælpestoffer 2018.pdf](#)

Oplysninger om valg af den bedste tilgængelige teknik (BAT)**Redegørelse:**

De ansøgte aktiviteter er reguleret af standardvilkår jf. Bekendtgørelse nr. 1474 af 12/12/2017 "Bekendtgørelse om standardvilkår i godkendelse af listevirksomhed".

Ved overholdelse af disse vilkår er det således sikret, at virksomheden anvender den bedst tilgængelige teknik til at forebygge eller begrænse forureningen fra virksomheden.

Tegninger med placering og nummerering af virksomhedens luftafkast**Markeret ikke relevant:**

Markeret "ikke relevant" for at kunne tilføje tekst.

Luftafkast fra virksomhedens naturgasfyr på Snavevej 12 er placeret som vist på:

Bilag 10 - Energianlæg_scandrum

Der findes ikke andre afkast på virksomheden.

Tegninger over spildevandsforhold og befæstede arealer**Markeret ikke relevant:**

Punktet er markeret "ikke-relevant" for at muliggøre vedhæftning af dokumenter.

Snavevej 12:

Bilag 8.1 - Snavevej 12 spildevandstegning 1984

Bilag 8.2 - Kloak - Snavevej 12

Bødkervej 4-6:

Bilag 8.3 - Kloak - Bødkervej 4-6_ortofoto

Bilag 8.4 - Kloak - Bødkervej 4-6

Bødkervej 7:

Bilag 8.5 - Kloak - bødkervej 7

Virksomheden samlet:

Bilag 8.6 - Kloak - samlet hele virksomheden

Bilag

[Bilag 8.4 - Kloak - Bødkervej 4-6.png](#)

[Bilag 8.6 - Kloak - samlet hele virksomheden.png](#)

[Bilag 8.2 - Kloak - Snavevej 12.png](#)

[Bilag 8.3 - Kloak - Bødkervej 4-6_ortofoto.png](#)

[Bilag 8.1 - Snavevej 12 spildevandstegning 1984.pdf](#)

[Bilag 8.5 - Kloak - bødkervej 7.png](#)

Spildevand: Oplysning om, hvor spildevand fra produktionen ønskes afledt til

| Formularfelt | Udfyldt værdi |
|--|--|
| Er der spildevand, der skal afledes til kloaksystemet? | Ja [Kode: true] |
| Er der spildevand, der udledes direkte til vandløb, søer, havet? | Nej [Kode: false] |
| Er der spildevand, der afledes på en anden måde? | Nej [Kode: false] |
| Angiv hvilken anden afledningsform der benyttes | |
| Afledes der kølevand fra virksomheden? | Nej [Kode: false] |
| Eventuelle yderligere bemærkninger | Der skal afledes sanitært spildevand og overfladevand fra Snavevej 12, Bødkervej 4-6 og Bødkervej 7. Se beskrivelse af spildevandsforholdene i Bilag 8 - Spildevandsforhold |

Bilag

[Bilag 8 - Spildevandsforhold.pdf](#)

Spildevand: Tilslutning til kloak, oplysninger om oprindelse og vandmængde

| Formularfelt | Udfyldt værdi |
|--|--|
| Oplys om alle spildevandstypers oprindelse | Der skal udelukkende afledes sanitært spildevand og overfladevand fra Snavevej 12, Bødkervej 4-6 og Bødkervej 7. Se beskrivelse af spildevandsforholdene i tidligere vedhæftede Bilag 8 - Spildevandsforhold. |
| Oplys om maksimal mængde af spildevand afledt pr. døgn og pr. år | Sanitært spildevand, svarende til det registrerede årlige vandforbrug, var 178 m3 i 2018. |
| Oplys om variationen i afledningen over døgn, uge, måned eller år. | Ikke relevant eftersom der kun afledes sanitært spildevand og regnvand. |

Side 6 ud af 11

| | |
|---|----------------|
| Angiv spildevandets pH-værdi | Ikke relevant. |
| Oplys om eventuelle mikroorganismer | Ingen. |
| Angiv kapaciteten af renseforanstaltninger. | Ingen. |
| Beskriv rensningsmetoder og rensningsgrad. | Ikke relevant. |
| Eventuelle yderligere bemærkninger | Ingen. |

Spildevand: Tilslutning til kloak, indholdsstoffer

Markeret ikke relevant:

Punktet er markeret "ikke-relevant" for at muliggøre tilføjelse af tekst.

Der skal udelukkende afledes sanitært spildevand og overfladevand fra Snavevej 12, Bødkervej 4-6 og Bødkervej 7.

Se tidligere vedhæftede beskrivelse af spildevandsforholdene i Bilag 8 - Spildevandsforhold.

Tegninger over placering af råvarer, hjælpestoffer og affald

Markeret ikke relevant:

Markeret "ikke relevant" for at muliggøre tilføjelse af tekst.

Se tidligere vedhæftede:

Bilag 4.1 - Snavevej 12, Plantegning_indretning

Bilag 4.2 - Bødkervej 4-6, Plantegning_indretning

Bilag 4.2.1 - Bødkervej 4-6, B5_Plantegning_indretning

Bilag 4.3 - Bødkervej 7 - Oversigt_luftfoto 1_500

VVM - Arealanvendelse

| Formularfelt | Udfyldt værdi |
|---|--|
| Angiv det fremtidige samlede bebyggede m2 | $3850 + 2377 + 1843 = 8.070$ m2 |
| Angiv det fremtidige samlede befæstede areal m2 | $8.300 + 3623 + 3384 = 15.307$ m2 |
| Angiv om der er behov for grundvandssænkning | Nej [Kode: false] |
| Hvis ja, angiv hvor mange m3 der er behov for at udpumpe | 0 |
| Angiv projektets samlede grundareal i ha eller m2 | $16837 + 6000 + 5257 = 28.094$ m2 |
| Angiv måleenhed ha eller m2 | m2 |
| Angiv projektets samlede bebyggede areal i m2 | $3850 + 2377 + 1843 = 8.070$ m2 |
| Angiv projektets samlede befæstede areal i m2 | $8.300 + 3623 + 3384 = 15.307$ m2 |
| Angiv projektets samlede bygningsmasse i m3 | 60.656 |
| Angiv projektets maksimale bygningshøjde i m | 8 |
| Angiv om projektet berører flere kommune end beliggenhedskommunen | Projektet berører ikke flere kommuner end beliggenhedskommunen. |
| Eventuelle yderligere bemærkninger | Se Bilag 9 - VVM data Her ses en mere detaljeret gennemgang af bygningsdata mv. |

Bilag

VVM - Karakteristika for driftsfasen og anlægsperioden

| Formularfelt | Udfyldt værdi |
|---|--|
| Angiv anlægsperioden | Ingen anlægsperiode. Virksomheden er eksisterende og der vil ikke ske etablering af nye anlæg. |
| Angiv vandmængde i anlægsperioden | Ingen. |
| Angiv affaldstype og mængder i anlægsperioden | Virksomheden er eksisterende og der vil ikke ske etablering af nyanlæg. |
| Angiv spildevandsmængde og type i anlægsperioden | Ingen anlægsperiode. |
| Angiv håndtering af regnvand i anlægsperioden | Ingen anlægsperiode. |
| Råstoffer – oplys om type og mængde i driftsfasen | Der anvendes ingen råstoffer i produktionen. |
| Mellemprodukter – oplys om type og mængde i driftsfasen | Der forekommer ingen mellemprodukter i produktionen. |
| Færdigvarer – oplys om type og mængde i driftsfasen | Der produceres ingen færdigvarer. Der foregår udelukkende håndtering af affald samt renoivering af emballage. |
| Vand – mængde i driftsfasen | Der anvendes ikke vand i produktionen. |
| Angiv håndtering af regnvand i driftsperioden | Virksomheden er beliggende i et område med separatloakering og afleder således regnvand til regnvandssystemet |
| Er der behov for belysning, som i aften og nattetimer vil kunne oplyse naboarealer og omgivelserne? | Nej [Kode: false] |
| Hvis ja, angiv og begrund omfanget | Ingen. |
| Forudsætter projektet etablering af selvstændig vandforsyning? | Nej [Kode: false] |
| Eventuelle yderligere bemærkninger | Ingen. |

VVM - Miljøforhold

| Formularfelt | Udfyldt værdi |
|--|--|
| Er projektet omfattet af en eller flere af Miljøstyrelsens vejledninger eller bekendtgørelser om støj? | Ja [Kode: true] |
| Hvis ja, angives navn og nr. på den eller de pågældende vejledninger eller bekendtgørelser | Miljøstyrelsens Vejledning nr. 5/1984 om eksternt støj fra virksomheder |
| Vil anlægsarbejdet kunne overholde de vejledende grænseværdier for støj og vibrationer? | Ja [Kode: true] |
| Hvis nej, angives overskridelsens omfang og begrundelse for overskridelsen | Der kan ikke angives en anlægsperiode, idet der er tale om en retlig lovliggørelse af en eksisterende virksomhed. Virksomheden er således allerede etableret og der foretages ingen bygningsmæssige ændringer eller udvidelser i forbindelse med godkendelsessagen. |
| Vil det samlede anlæg, når projektet er udført, kunne overholde de vejledende grænseværdier for støj og vibrationer? | Ja [Kode: true] |
| Hvis nej, angives overskridelsens omfang og begrundelse for overskridelsen | Der forventes ingen overskridelser. |

| | |
|--|--|
| Giver projektet anledning til lugtgener eller øgede lugtgener i anlægsperioden og/eller i driftsfasen? | Nej [Kode: false] |
| Hvis ja, angiv omfang og forventet udbredelse | Der forventes ingen lugtgener. |
| Beskriv de påtænkte foranstaltninger med henblik på at undgå, forebygge eller begrænse væsentlige skadelige virkninger for miljøet | Der forventes ikke at være risiko for væsentlige skadelige virkninger for miljøet. Der er etableret procedurer for håndtering af affaldet iht. kravene i standardvilkårene, hvilket begrænser risikoen for uheld og deraf følgende skadevirkninger. Se Bilag 7 - Affaldsmodtagelse og håndtering_procedure |
| Er projektet omfattet Miljøstyrelsens vejledninger, regler og bekendtgørelser om luftforurening? | Ja [Kode: true] |
| Hvis ja, angives navn og nr. på den eller de pågældende vejledninger, regler eller bekendtgørelser. | Vejledning fra miljøstyrelsen Nr. 2 2001 Luftvejledningen og Vejledning nr. 20, 2016 Vejledning om B-værdier 14-09-2016 |
| Vil anlægsarbejdet kunne overholde de vejledende grænseværdier for luftforurening? | Ja [Kode: true] |
| Hvis nej, angives overskridelsens omfang og begrundelse for overskridelsen. | Der kan ikke angives en anlægsperiode, idet der er tale om en retlig lovliggørelse af en eksisterende virksomhed. Alle aktiviteter i driftsfasen vurderes at kunne overholde alle grænseværdier i ovennævnte vejledninger og bekendtgørelser. |
| Vil det samlede anlæg kunne overholde de vejledende grænseværdier for luftforurening? | Ja [Kode: true] |
| Hvis nej, angives overskridelsens omfang og begrundelse for overskridelsen. | Der kan ikke angives en anlægsperiode, idet der er tale om en retlig lovliggørelse af en eksisterende virksomhed. Alle aktiviteter i driftsfasen vurderes at kunne overholde alle grænseværdier i ovennævnte vejledninger og bekendtgørelser. |
| Vil projektet give anledning til støvgener eller øgede støvgener i anlægsperioden eller i driftsfasen? | Nej [Kode: false] |
| Hvis ja, angives omfang og forventet udbredelse. | Der kan ikke angives en anlægsperiode, idet der er tale om en retlig lovliggørelse af en eksisterende virksomhed. Der forventes ingen støvgener i driftsfasen. |
| Eventuelle yderligere bemærkninger | Ingen. |

VVM - Forhold til BREF

| Formularfelt | Udfyldt værdi |
|--|--|
| Er anlægget eller dele af anlægget omfattet af BREF-dokumenter? | Ja [Kode: true] |
| Hvis ja, angiv hvilke. | BREF - Emissions from Storage, European Commission, July 2006 Ved overholdelse af standardvilkårene for K203 er det sikret, at virksomheden anvender den bedst tilgængelige teknik (BAT). |
| Vil anlægget kunne overholde de angivne BREF-dokumenter? | Ja [Kode: true] |
| Hvis nej, angiv og begrund hvilke BREF-dokumenter, der ikke kan overholdes. | Ikke relevant. |
| Er anlægget eller dele af anlægget omfattet af BAT-konklusioner? | Nej [Kode: false] |
| Vil anlægget kunne overholde de angivne BAT-konklusioner? | |
| Hvis nej, angiv og begrund hvilke BAT-konklusioner, der ikke vil kunne overholdes. | Ikke relevant. |

Eventuelle yderligere bemærkninger

Ikke relevant.

VVM - Projektets placering

| Formularfelt | Udfyldt værdi |
|--|---|
| Er projektet placeret i et område med registreret jordforurening? | Ja [Kode: true] |
| Kan projektet rummes inden for lokalplanens generelle formål? | Ja [Kode: true] |
| Hvis nej, angiv hvorfor. | Se Bilag 2 - Lokaliseringsforhold |
| Forudsætter projektet dispensation fra gældende bygge- og beskyttelseslinjer? | Nej [Kode: false] |
| Hvis ja, angiv hvilke | |
| Indebærer projektet behov for at begrænse anvendelsen af naboarealer? | Nej [Kode: false] |
| Bemærkning til overstående | |
| Vil projektet kunne udgøre en hindring for anvendelsen af udlagte råstofområder? | Nej [Kode: false] |
| Bemærkning til overstående | |
| Er projektet tænkt placeret indenfor kystnærhedszonen? | Nej [Kode: false] |
| Bemærkning til overstående | |
| Forudsætter projektet rydning af skov? | Nej [Kode: false] |
| Bemærkning til overstående | |
| Vil projektet være i strid med eller til hinder for realiseringen af en rejst fredningssag? | Nej [Kode: false] |
| Bemærkning til overstående | |
| Angiv afstanden fra projektet i luftlinje til nærmeste beskyttede naturtype i henhold til naturbeskyttelseslovens § 3. | Bødkervej 7: Syd-Øst 45 meter til sø |
| Rummer § 3 området beskyttede arter? Angiv i givet fald hvilke. | Nej |
| Angiv afstanden fra projektet i luftlinje til nærmeste fredede område. | Snavevej 12: Nord ca. 1000 meter til Sønder sø Kirke og kirkegaard |
| Angiv afstanden fra projektet i luftlinje til nærmeste Habitatområde. | Bødkervej 4-6: Øst 11 km til Odense Fjord |
| Vil projektet kunne overholde kvalitetskravene for vandområder og krav til udledning af forurenende stoffer til vandløb, søer eller havet? | Ja [Kode: true] |
| Bemærkning til overstående | |
| Er projektet placeret i et område, der i kommuneplanen er udpeget som område med risiko for oversvømmelse. | Nej [Kode: false] |
| Bemærkning til overstående | Se kommunens bilag 12 - Risikostyringsplan og bilag 14 - Klimatilpasningsplan |
| Er projektet placeret i et område, der, jf. oversvømmelsesloven, er udpeget som risikoområde for oversvømmelse? | Nej [Kode: false] |
| Bemærkning til overstående | Se kommunens bilag 12 - Risikostyringsplan og bilag 14 - Klimatilpasningsplan |
| Er projektet placeret i et område med særlige drikkevandsinteresser? | Ja [Kode: true] |
| Bemærkning til overstående | |
| Er der andre lignende anlæg eller aktiviteter i området, der sammen med det ansøgte må forventes at kunne medføre en øget samlet påvirkning af miljøet (Kumulative forhold)? | Nej [Kode: false] |
| Bemærkning til overstående | |
| Vil den forventede miljøpåvirkning kunne berøre nabolande? | Nej |

Side 10 ud af 11

Eventuelle yderligere bemærkninger

Se evt. tidligere vedhæftede Bilag 2 -
Lokaliseringsforhold
og Bilag 9 - VVM data

Andre relevante oplysninger

Redegørelse:

Ingen.

Bilag 9 - VVM – Data

Angiv det fremtidige samlede bebyggede og befæstede areal, samt om der er behov for grundvandssænkning og i så fald hvor mange m³.

Angiv desuden også projektets samlede grundareal i ha eller m², bebyggede areal i m², nye befæstede areal i m², samlede bygningsmasse i m³ og projektets maksimale bygningshøjde i meter.

· **Snavevej 12 matrikelnr. 18bq**

Matrikulært areal: 16837 m²

Befæstet areal (asfalt): 8.300 m²

Bygningsareal i alt: 3850 m²

Bygningshøjde: 8,5 m

Bygningsmasse: 32.725 m³

· **Bødkervej 4-6 matrikelnr. 68s**

Matrikulært areal: 6000 m²

Befæstet areal (asfalt + SF-sten): 3623 m²

Bygningsareal i alt: 2377 m²

Bygningshøjde B1, B2, B3, B4: 6,8 m

Bygningshøjde B5: 8,0 m

Bygningsmasse B1, B2, B3, B4: 1786 m² x 6,8 m = 12.145 m³

Bygningsmasse B5: 591 m³ x 8 m = 4.728 m³

Bygningsmasse i alt: 16.873 m³

· **Bødkervej 7 matrikelnr. 68r**

Matrikulært areal: 5257 m²

Befæstet areal (SF-sten): 3384 m²

Overdækket areal = Bygningsareal i alt: 1843 m²

Bygningshøjde: 6,0 m

Bygningsmasse: 11.058 m³

· **I alt**

Matrikulært areal: 16837 + 6000 + 5257 = **28.094 m²**

Bygningsareal: 3850 + 2377 + 1843 = **8.070 m²**

Befæstet areal: 8.300 + 3623 + 3384 = **15.307 m²**

Bygningsmasse: 32.725 + 16.873 + 11.058 = **60.656 m³**

Eftersom der er tale om en eksisterende virksomhed og der ikke skal foretages ændringer eller udvidelser, vil de angivne arealer og masser være uændrede før og efter godkendelsestidspunktet.

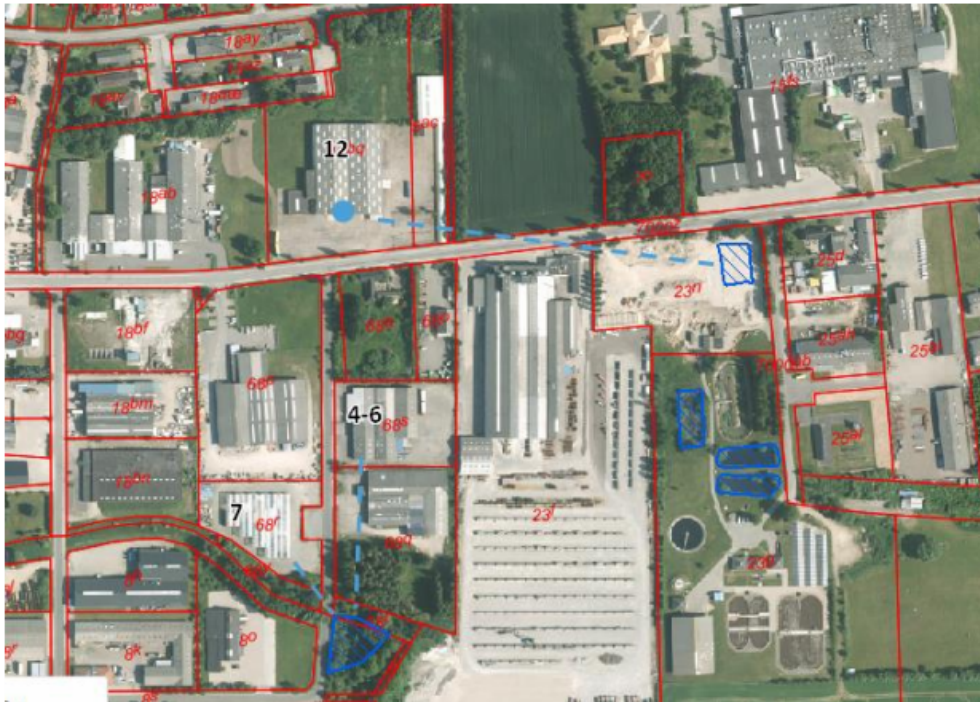
Afstande VVM

Afstand til beskyttede naturtyper §3:

Snavevej 12: Syd-Øst 260 meter til sø

Bødkervej 4-6: Syd 110 meter til sø

Bødkervej 7: Syd-Øst 45 meter til sø



Afstand til Fredet område:

Snavevej 12: Nord 1000 meter til Søndersø Kirke og kirkegård

Afstand til Habitatområde:

Bødkervej 4-6: Øst 11 km til Odense Fjord

