



Haderslev

Tillæg til Miljøgodkendelse af Kolsnapvej 2, 6500 Vojens

Jf. § 12 stk. 3 i Bekendtgørelse af lov om miljøgodkendelse mv. af husdyrbrug

(LBK nr. 442 af 13/05/2016)



10. oktober 2018

Haderslev Kommune



Indhold

Indhold	2
1 Generelle forhold	4
1.1 Ejer og driftsforhold	5
1.2 Godkendelsespligt.....	5
1.3 Godkendelsens omfang	6
1.3.1 Projektets omfang	6
1.3.2 Tidligere godkendelser	7
1.3.3 Biaktiviteter.....	8
1.3.4 Husdyrbrugets ophør	8
1.4 Offentlighed og høring.....	9
1.4.1 Offentlighed og høring	9
1.4.2 Ikke-teknisk resume.....	12
2 Anlægget.....	14
2.1 Dyrehold og Management	14
2.2 Lokalisering	20
2.2.1 Faste afstandskrav	20
2.2.2 Landskabet og planforhold	22
2.3 Energi- og vandforbrug	28
2.3.1 Energiforbrug	28
2.3.2 Vandforbrug	29
2.4 Gener.....	30
2.4.1 Lugt	31
2.4.2 Støj.....	32
2.4.3 Lys.....	32
2.4.4 Fluer og skadedyr	33
2.4.5 Støv	33
2.4.6 Transport	34
2.5 Forurening	35
2.5.1 Spildevand	35
2.5.2 Husdyrgødning og foder.....	36
2.5.3 Affald og miljøfarlige stoffer	38
2.5.4 Ammoniak.....	39
3 Arealerne	46



4 Bilag 47



1 Generelle forhold

Haderslev Kommune meddeler miljøgodkendelse efter § 12 stk. 3 i husdyrgodkendelsesloven¹ på Kolsnapvej 2, 6500 Vojens ved Rasmus Kiesbye.

Afgørelsen omfatter udvidelse af dyreholdet fra 250 malkekøer (tung race), 138 kvier (tung race 6 mdr. - kælvning) og 80 kalve (0-6 mdr. inkl. tyre) svarende til 301,54 DE til 310 malkekøer (tung race), 190 kvie/stud (tung race 6 mdr. - kælvning), 69 kvier (tung race, 0-6 mdr.) og 170 tyrekalve (tung race 0-6 mdr.) svarende til 546,08 DE. Endvidere ønskes der opført en ny decentral gyllebeholder på 5.000 m³ (godkendt tidligere men ikke opført), en ny møddingsplads (der skal bruges, når det faste møg ikke kan afsættes til biogasanlæg), og der flyttes nogle kalvehytter.

Godkendelsen meddeles på de vilkår, der fremgår af Bilag 2 – Oversigt over vilkår, og omfatter hele husdyrbruget. Det vil sige både de eksisterende og nye anlæg.

Husdyrbruget skal til enhver tid leve op til gældende regler i love og bekendtgørelser også selv om disse regler evt. skærpes i forhold til denne godkendelse (Se bilag 1).

Det er Haderslev Kommunes samlede vurdering, at det ansøgte projekt:

- Overholder bekendtgørelsens fire beskyttelsesniveauer for ammoniak, lugt, fosfor og nitrat
- Lever op til kravene om anvendelse af BAT
- Ikke vil påvirke Natura 2000 områder væsentligt
- Ikke vil have en negativ indflydelse på planter eller dyr omfattet af bilag IV, artsfredning eller af rødlistet
- Ikke vil have væsentlig virkning på de landskabelige værdier

Med denne tillægsgodkendelse har Haderslev Kommune ikke taget stilling til eventuelle tilladelser og godkendelser efter anden lovgivning, som for eksempel byggeloven, miljøbeskyttelsesloven eller arbejdsmiljøloven.

Der meddeles endvidere dispensation til husdyrgødningsbekendtgørelsens § 6 stk. 2. vedr. etablering af opbevaringsanlæg til flydende husdyrgødning nærmere end 100 m fra åbent vandløb. Dispensationen meddeles i henhold til nævnte bekendtgørelses § 6 stk. 5.

Haderslev Kommune meddeler i henhold til husdyrgodkendelseslovens § 9, stk. 3 desuden dispensation fra afstand til naboskel på 30 meter. Der gives dispensation til, at nye gyllebeholder kan opføres ind til 10 m fra matr.nr.79 Kolsnap, Nustrup.

Jævnfør §§ 39 og 40 i Husdyrgodkendelsesbekendtgørelsen², skal en miljøgodkendelse regelmæssigt og mindst hvert 10 år tages op til revurdering. Den første revurdering af nærværende tillæg foretages allerede efter 8 år, hvor retsbeskyttelsen udløber, eller senest 4 år efter vedtagelsen af nye BAT konklusioner. Haderslev Kommune forventer at revurdere husdyrbruget igen senest i 2026.

Dato for godkendelse: 10. oktober 2018

¹ Bekendtgørelse af lov om miljøgodkendelse m.v. af husdyrbrug – [LBK nr. 442 af 13/05/2016](#)

² Bekendtgørelse om tilladelse og godkendelse m.v. af husdyrbrug – [BEK nr. 211 af 30/11/2017](#)



Håkon Karlsen
Miljømedarbejder
Erhverv, Haderslev Kommune

Journal nr.: 17/16873
Udarbejdet af: Christina Kittner, Sweco Danmark A/S for Haderslev Kommune

1.1 Ejer og driftsforhold

Dette afsnit indeholder ansøgers kontaktoplysninger samt oplysninger til identifikation af husdyrbruget.

Ansøger	Rasmus Kiesbye Kolsnapvej 2 6500 Vojens Tlf.nr.: 74871381 Mobil nr.: 20317481	Bedriftsoplysninger	
		Kolsnapvej 2	
		6500 Vojens	
		CVR nr.	76894914
		Ejendoms nr.	5100016935
		CVR/P nr.	1023300156
Konsulent	Birgitte Madsen SFL Billundvej 3 6500 Vojens Tlf.nr.: 73202600 E-mail: bm@sfl.dk	Matrikler på ejendom	
		Ejerlav	Matrikel nr.
		Kolsnap, Nustrup	11
		Kolsnap, Nustrup	7
		Kolsnap, Nustrup	70
		Kolsnap, Nustrup	83
		Kolsnap, Nustrup	127
		Kolsnap, Nustrup	128
		Kolsnap, Nustrup	129
		Kolsnap, Nustrup	140
		Kolsnap, Nustrup	141
		Gabøl, Nustrup	80
		Gabøl, Nustrup	88
		Nustrup Ejerlav,	556
		Nustrup	

1.2 Godkendelsespligt

I dette afsnit gøres der rede for, hvorfor projektet er godkendelsespligtigt.

Haderslev Kommunes vurdering

Projektet er i henhold til § 12, stk. 3 i husdyrgodkendelsesloven godkendelsespligtigt, idet ansøgerne ønsker at udvide husdyrbruget fra 475,12 DE til 546,08 DE og i forbindelse med den ansøgte udvidelse at etablere en ny decentral 5.000 m³ gyllebeholder (er tidligere godkendt, men ikke opført) og en ny møddingsplads samt flytning af kalvehytter.

Ansøgningen om tillæg til miljøgodkendelsen efter § 12 stk. 3 i husdyrbekendtgørelsen er modtaget via ansøgningssystemet www.husdyrgodkendelse.dk den 28.06.2017.



Tillægget til miljøgodkendelsen for husdyrbruget på Kolsnapvej 2, 6500 Vojens meddeles på de angivne vilkår, der fremgår af miljøgodkendelsen af 30.09.2010 og dette tillæg samt kommunens vurdering.

1.3 Godkendelsens omfang

I dette afsnit gøres der rede for projektets overordnede forhold, som ikke direkte har med miljøpåvirkningen at gøre. Der gøres rede for, hvad projektet omfatter, dvs. hvilke ejendomme og bygninger, hvilket dyrehold, hvilke arealer samt eventuelle biaktiviteter. Der oplyses desuden om tidligere godkendelser af husdyrbruget og om hvad der skal ske i tilfælde af husdyrbrugets ophør.

1.3.1 Projektets omfang

I dette afsnit redegøres kort for projektets omfang.

Ansøgers tekst

Der ansøges om at udvide dyreholdet på Kolsnapvej 2, 6500 Vojens **fra** 250 køer, 138 kvier (6-26 mdr.), 80 kalve, inkl. tyre (0-6 mdr.) **til** 310 køer, 190 kvier (6-25 mdr.), 69 kvier (0-6 mdr.) og 170 tyre (40-80 kg). I forbindelse med ændringer i dyreholdet bygges der en ny decentral gyllebeholder (en tidligere godkendt beholder er ikke bygget), der opføres en møddingsplads (der skal bruges i de tilfælde hvor det faste møg ikke kan afsættes til biogasanlæg), og der flyttes på kalvehytterne.

Andelen af græs udgør minimum 25 % af totalrationen for malkekøer inklusiv opdræt.

0-alternativet

Den ansøgte ændring af dyreholdet sker primært i eksisterende bygninger og handler derfor om at udnytte de eksisterende rammer bedst muligt, og dermed fremtidssikre bedriften. Såfremt der ikke gives tilladelse til den ønskede produktion, ønskes en dialog med kommunen om hvad der skal til, for at der kan meddeles godkendelse.

Haderslev Kommunes vurdering

Husdyrbruget skal placeres, indrettes og drives i overensstemmelse med de oplysninger, der fremgår af ansøgningen, og med de ændringer, der fremgår af denne godkendelses vilkår. Ovenstående beskrivelse er kun en kortfattet beskrivelse af projektets omfang, som vil blive beskrevet nærmere i de efterfølgende afsnit.

Det er kommunens vurdering, at projektet kun omfatter anlæg på den aktuelle ejendom, og at denne ikke er teknisk eller forureningsmæssigt forbundet med anlæg på andre ejendomme.

Det er kommunens vurdering, at husdyrbruget har truffet de nødvendige foranstaltninger til at forebygge og begrænse forureningen fra husdyrbrugets anlæg og arealer ved anvendelse af bedste tilgængelige teknik (BAT). Endvidere vurderer kommunen, at husdyrbruget efter udvidelsen kan drives på stedet uden væsentlige indvirkninger på miljøet. Miljøpåvirkningen, der kommer som følge af udvidelsen på husdyrbruget vurderes ikke at påvirke lokalområdet i negativ retning, jævnfør nærværende tillæg til miljøgodkendelse.

Haderslev Kommune gør opmærksom på, at der er meddelelsespligt. Det er kommunen, der vurderer, om fremtidige ændringer af bedriftens dyrehold eller staldindretning, opførelse af nye



stalde eller opbevaringsanlæg skal udløse krav om tillæg til miljøgodkendelsen. Ændringer i ejerforhold skal ligeledes anmeldes til kommunen.

Nul-alternativ

Med hensyn til naboer vurderes det, at etableringen/udvidelsen af husdyrbruget ikke vil betyde væsentlige gener for naboerne omkring husdyrbruget.

Det er endvidere Haderslev Kommunes vurdering, at de socioøkonomiske konsekvenser, af nul-alternativet, dvs. fastholdelse af et konstant produktionsniveau på husdyrbruget, ville være en begyndende afvikling af produktionen. Samfundsmæssigt vil nul-alternativet derfor kunne betyde færre arbejdspladser dels på slagterierne, men også i de mindre lokale virksomheder (vognmænd, foderstoffer med mere), og som følge af dette må det kunne forventes at samfundets indkomstdannelse mindskes. Nul-alternativet vurderes derfor ikke som værende et relevant valg.

Udnyttelsesfrist

Udnyttelse af godkendelse meddelt efter husdyrgodkendelseslovens § 12 stk. 2 udløber jf. § 48 i husdyrgodkendelsesbekendtgørelsen hvis den ikke er udnyttet inden 6 år efter, at godkendelsen er meddelt. Hvis en del af godkendelsen ikke er udnyttet, bortfalder godkendelsen for denne del.

Haderslev Kommune gør opmærksom på, at hvis den meddelte miljøgodkendelse, ikke har været udnyttet helt eller delvist i tre på hinanden følgende år, så bortfalder den del af godkendelsen, der ikke har været udnyttet i seneste tre år, jf. § 48 stk. 2 i nævnte i husdyrgodkendelsesbekendtgørelse. Udnyttelse anses her for at foreligge, når der har været en produktion svarende til mindst 25 % af det tilladte.

Vilkår 2 i miljøgodkendelsen fra 2010 udgår således.

Vilkår

- 1) Godkendelsen gives på vilkår af, at projektet gennemføres som beskrevet i ansøgningsmaterialet.
- 2) Et eksemplar af tillæg til miljøgodkendelsen skal til enhver tid være tilgængelig på bedriften. Eventuelt driftspersonale skal være orienteret om tillæggets indhold.

1.3.2 Tidligere godkendelser

I dette afsnit redegøres kort for husdyrbrugets tidligere godkendelser.

Ansøgers tekst

Ejendommen er tidligere godkendt i 2010 (§12), og der er anmeldt bygningsmæssige ændringer i ungdyrstald i 2014.

Haderslev Kommunes vurdering

Haderslev Kommune meddelte den 30. september 2010 miljøgodkendelse, efter § 12 i Husdyrgodkendelsesloven, til en årlig produktion på 250 malkekøer, 80 kalve fra 0-6 mdr. inkl. tyrekalve og 221 opdræt fra 6-26 mdr. på ejendommen beliggende Kolsnapvej 2, 6500 Vojens. I tilknytning til udvidelsen af husdyrproduktionen skal en eksisterende staldbygning udvides med ny kalve- og ungdyrstald med foderlade, med ny møddingsplads og ny gyllebeholder på



4.000 m³. Miljøgodkendelsen blev stadfæstet af Natur- og Miljøklagenævnet d. 25.09.2012 med supplerende vilkår.

I henhold til § 26, stk. 2 i Husdyrgodkendelsesloven, skal kommunalbestyrelsen foretage en samlet vurdering af alle etablerede udvidelser eller ændringer foretaget siden 1. januar 2007 på husdyrbruget, dog højst over en 8-årig periode. På baggrund heraf vurderer Haderslev Kommune, at der skal vurderes på den produktion, som var etableret forud for den meddelte godkendelse i 2010. Den 14. august 2008 blev der søgt om miljøgodkendelse til udvidelse af husdyrbruget fra 161 malkekøer, 35 kalve og 138 opdræt til 250 malkekøer, 80 kalve og 221 opdræt, svarende til en udvidelse fra 294,48 til 462,39 dyreenheder.

Dermed tages der i denne godkendelse udgangspunkt i en nudrift bestående af 161 malkekøer, 35 kalve og 138 opdræt, svarende til 301,54 DE. Produktionen fremgår af ansøgningsskema nr. 92.761 (husdyrgodkendelse.dk)

Den aktuelle nudrift på ejendommen fremgår af ansøgningsskema nr. 92.850 (husdyrgodkendelse.dk) og er på 250 malkekøer, 80 kalve fra 0-6 mdr. inkl. tyrekalve og 221 opdræt fra 6-26 mdr. svarende til 475,12 DE. Den aktuelle nudrift, anvendes til vurdering af om det generelle ammoniakreduktionskrav er opfyldt.

Haderslev Kommune vurderer, at ansøgningmaterialet tager udgangspunkt i det tidligere tilladte.

Vilkår i nærværende tillæg til miljøgodkendelsen af 30. september 2010 erstatter enkelte vilkår stillet i godkendelsen, og stiller supplerende vilkår til husdyrproduktionen. Nye vilkår fremgår af bilag 2. Af bilag 2a fremgår gældende vilkår i miljøgodkendelsen fra 2010.

1.3.3 Biaktiviteter

I dette afsnit redegøres der for biaktiviteter på husdyrbruget.

Ansøgers tekst

Der forefindes ingen biaktiviteter på husdyrbruget.

Haderslev Kommunes vurdering

Da der ikke forefindes biaktiviteter på husdyrbruget stilles der ikke vilkår i forhold hertil.

1.3.4 Husdyrbrugets ophør

I dette afsnit gøres der rede for, hvilke tiltag der planlægges at udføre for at forebygge forurening i forbindelse med husdyrbrugets ophør.

Ansøgers tekst

Hvad angår ophør af driften af husdyrbruget vil der blive sikret, at de nødvendige foranstaltninger for at undgå forureningsfare foretages, og at stedet bringes tilbage i tilfredsstillende tilstand. Her tænkes der på bortskaffelse af oplagret husdyrgødning, affald, maskiner og andet materiel. Såfremt der på ophørstidspunktet måtte være gyllebeholdere, der er opført uden tilknytning til det hidtidige bebyggelsesareal, vil gyllebeholderen blive fjernet, når den ikke længere er i drift.

Haderslev Kommunes vurdering

Haderslev Kommune vurderer, at de beskrevne tiltag ved *husdyrbrugets ophør* er tilstrækkelige til at undgå forureningsfare og til at sikre at ejendommen ikke vil blive et



attraktivt levested for eksempelvis rotter. Vilklårene 92-96 i miljøgodkendelsen fra 2010 vurderes at sikre mod forureningsfare ved ophør af husdyrbruget.

Der er stillet vilkår om oprydning i forbindelse med bedriftens ophør, så risiko for forurening og gener i form af for eksempel lugt, fluer og skadedyr begrænses, og for at bringe stedet tilbage i tilfredsstillende stand. Det er kommunen, som vurderer, om foranstaltningerne er tilstrækkelige og om en tilfredsstillende tilstand er opnået inden for en rimelig tidsfrist. Gyllebeholderen, der opføres uden tilknytning til de hidtidige bebyggelsesarealer, skal fjernes når beholderen ikke længere skal anvendes, jf. Husdyrgodkendelsesbekendtgørelsens § 35 stk. 1 nr. 6. Vilkår 53 i miljøgodkendelsen fra 2010 dækker forholdet, men vilkåret omformuleres, så det omfatter den ansøgte gyllebeholder i nærværende tillæg.

Følgende vilkår er stillet for at fastholde ansøgers intentioner.

Vilkår

- 3) Gyllebeholderen, der er opført uden tilknytning til de øvrige bygninger, skal fjernes, når den ikke længere er nødvendig for husdyrproduktionen samt såfremt husdyrproduktionen ophører. Fjernelse skal ske inden der er gået 12 måneder fra det tidspunkt, hvor husdyrproduktionen ophører/beholderen ikke længere anvendes. Denne betingelse skal tinglyses inden beholderen tages i brug. Kopi af tinglysningsattest indsendes til kommunen.

1.4 Offentlighed og høring

I dette afsnit gøres der rede for inddragelsen af offentligheden i forbindelse med denne afgørelse.

1.4.1 Offentlighed og høring

Der gøres her rede for inddragelse af offentligheden og lovpligtige høringer.

Høring af naboer og parter

Naboer og parter, samt ansøger selv og øvrige parter der har anmodet om orientering i sagen blev orienteret om ansøgningen om miljøgodkendelse og om udkast til miljøgodkendelse den 29. august 2018 med en frist på 3 uger til at indsende bemærkninger.

Der indkom ingen bemærkninger.

Offentliggørelse og klagevejledning

Miljøgodkendelsen af Kolsnapvej 2, 6500 Vojens i henhold til § 12, stk. 3 i Bekendtgørelse af lov om miljøgodkendelse mv. af husdyrbrug, vil blive offentliggjort den 10. oktober 2018 på hjemmesiden dma.mst.dk. Du skal søge på adressen under offentliggørelser.

Klagefristen er fire uger fra offentliggørelsen, hvilket betyder, at en eventuel klage skal være modtaget senest onsdag den 7. november 2018. Ansøger vil ved klagefristens udløb få besked om kommunen har modtaget klager.

Det er muligt for enhver med individuel væsentlig interesse i en sag at påklage afgørelsen til Miljø- og Fødevarerklagenævnet.

Hvis du ønsker at klage over denne afgørelse, kan du klage til Miljø- og Fødevarerklagenævnet. Du klager via Klageportalen, som du finder et link til på forsiden af Nævnenes Hus www.naevneneshus.dk. Klageportalen ligger på www.borger.dk og www.virk.dk. Du logger på



www.borger.dk eller www.virk.dk, ligesom du plejer, typisk med NEM-ID. Klagen sendes gennem Klageportalen til Haderslev Kommune, som har truffet afgørelsen.

En klage er indgivet, når den er tilgængelig for kommunen i Klageportalen. Klager betaler et gebyr på 900 kr. for privatpersoners og 1.800 kr. for virksomheders og organisationers vedkommende (2016-niveau).

Miljø- og Fødevareklagenævnet skal som udgangspunkt afvise en klage, der kommer uden om Klageportalen, hvis der ikke er særlige grunde til det. Hvis du ønsker at blive fritaget for at bruge Klageportalen, skal du sende en begrundet anmodning til Haderslev Kommune, Teknik og Miljø, Simmerstedvej 1A, 1., 6100 Haderslev eller teknikmiljoe@haderslev.dk. Haderslev Kommune videresender herefter anmodningen til Miljø- og Fødevareklagenævnet, som træffer afgørelse om, hvorvidt din anmodning kan imødekommes.

En klage over miljøgodkendelsen har som udgangspunkt ikke opsættende virkning på retten til at udnytte godkendelsen, medmindre Miljø- og Fødevareklagenævnet bestemmer andet, jf. § 81 i Lov om miljøgodkendelse af husdyrbrug mv. Udnyttelse af miljøgodkendelsen kan dog kun ske under opfyldelse af vilkårene, der er fastsat i denne godkendelse. Udnyttelsen af miljøgodkendelsen sker på eget ansvar, idet Miljø- og Fødevareklagenævnet i tilfælde af klage kan ændre eller ophæve en miljøgodkendelse.

Søgsmål kan anlægges for domstolene i henhold til § 90 i Husdyrgodkendelsesloven. Ønskes afgørelsens gyldighed afprøvet ved domstolene, skal sagen være anlagt inden 6 måneder efter miljøgodkendelsen er offentliggjort eller, hvis sagen påklages, inden 6 måneder efter at den endelige administrative afgørelse foreligger.

Haderslev Kommune gør opmærksom på, at der i medfør af Offentlighedslovens § 7³ er mulighed for aktindsigt i sagen. Tidspunktet for eventuelt gennemsyn af sagen kan aftales telefonisk med Haderslev Kommune på 74 34 21 45.

Underretning

Orientering om denne afgørelse er sendt til følgende:

Som brev til implicerede parter:

Ansøger:

- Rasmus Kiesbye, Kolsnapvej 2, 6500 Vojens. Telefon: 74871381 og mobil: 20317481. e-mail: kiesbyeoggellert@dlgmail.dk

Som brev til naboer indenfor konsekvenszonen (se bilag 3):

Lars Mathias Bram	Fjellumvej 20	6500	Vojens
Jette Jacobsen	Kolsnaplundvej 8	6500	Vojens
Marzanna Teresa Sørensen	Kolsnapskovvej 2	6500	Vojens
Søren Boysen	Kolsnapvej 1	6500	Vojens
Niels Nielsen Poulsen	Kolsnapvej 11	6500	Vojens
Rasmus Kurt Kiesby	Kolsnapskovvej , Kolsnapvej 2	6500	Vojens
Jan Jæger Haahr	Kolsnapvej 3	6500	Vojens
Johnny Daugaard	Kolsnapvej 5	6500	Vojens

³ Lov om offentlighed i forvaltningen - [LOV n.r 606 af 12/06/2013](#).



Grethe Hindhede	Kolsnapvej 7	6500	Vojens
Jens Hansen Seeberg	Overgade 7	6500	Vojens
Charlie Lund	Kolsnapskovvej 4	6500	Vojens
Rikke Lund	Kolsnapskovvej 4	6500	Vojens
Anne Barsøe Jacobsen	Kolsnaplundvej 8, st.	6500	Vojens
Per Lydik Barsøe Jacobsen	Kolsnaplundvej 8, st.	6500	Vojens
Beatrice Lenk	Kolsnapskovvej 4	6500	Vojens
Fabian Burghard Lenk	Kolsnapskovvej 4	6500	Vojens
Inger Løn	Kolsnapvej 1	6500	Vojens
Jens Hansen Seeberg	Overgade 7	6500	Vojens
Kiesbye Og Gellert I/S V/Rasmus Kiesbye Og Henrik Gellert	Kolsnapvej 2	6500	Vojens
Niels Nielsen Poulsen	Kolsnapvej 11	6500	Vojens
Rasmus Kiesby	Kolsnapvej 2	6500	Vojens
Sb Holding Af 2011 Aps	Kolsnapvej 1	6500	Vojens
Sb Hydraulik A/S	Kolsnapvej 1	6500	Vojens
Sb Hydraulik V/Søren Boysen	Kolsnapvej 1	6500	Vojens
Social Media Chefs	Overgade 7	6500	Vojens

Som e-mail med vedhæftet fil:

- Ansøgers konsulent: SLF, Birgitte Madsen, Billundvej 3, 6500 Vojens. Tlf.: 73202600
e-mail: bm@slf.dk
- Danmarks Naturfredningsforening, Masnedøgade 20, 2100 København
e-mail: dn-haderslevsager@dn.dk
- Det Økologiske råd, Blegdamsvej 4B, 2200 København N
e-mail: husdyr@ecocouncil.dk
- DOF, Vesterbrogade 140, 1620 København V.
e-mail: natur@dof.dk

Som e-mail med link til kommunens hjemmeside:

- Styrelsen for Patientsikkerhed, Tilsyn og Rådgivning Syd, Nytorv 2, 1. sal, 6000 Kolding
e-mail: sesyd@sst.dk
- Danmarks Fiskeriforening, Nordensvej 3, 7000 Fredericia
e-mail: mail@dkfisk.dk
- Ferskvandsfiskeriforeningen for Danmark, Wormstrupvej 2, 7540 Haderup
e-mail: nb@ferskvandsfiskeriforeningen.dk
- Arbejderbevægelsens Erhvervsråd
e-mail: ae@ae.dk
- Forbrugerrådet, Fiolstræde 17, Postboks 12188, 1017 København K.
e-mail: fbr@fbr.dk
- Lokalfd. Danmarks Naturfredningsforening Haderslev, Bent Karlsson, Højgårdsvej 9,
Brøndlund, 6500 Vojens
e-mail: bent.karlsson1@outlook.dk
- Lokalfd. Danmarks Sportsfiskerforbund v/ Morten Ringive
e-mail: mri@fleggaard.dk



- Danmarks Sportsfiskerforbund, Skyttevej 4, 7182 Bredsten
e-mail: post@sportsfiskerforbundet.dk
- DOF Sønderjylland v/ Jørn V. Sørensen, Kongevej 64, 6100 Haderslev
e-mail: haderslev@dof.dk

1.4.2 Ikke-teknisk resume

Projektet og dets miljømæssige konsekvenser beskrives i et ikke-teknisk resumé, der gør det muligt for offentligheden at få indblik i projektet og konsekvenserne af godkendelsen af projektet.

Dyreholdet ændres **fra** 250 køer, 138 kvier 6-26 mdr., 80 kalve 0-6 md (inkl. tyre) **til** 310 køer, 190 kvier (6-25 mdr.), 69 kvier (0-6 mdr.) og 170 tyre (40-80 kg). Andelen af græsmarksafgrøder i udgør minimum 25 % af totalrationen for malkekøer inklusiv opdræt.

Flydende husdyrgødning opbevares i gyllekanaler, fortanke og gyllebeholdere. Der er to gyllebeholdere på ejendommen på hhv. 1.150 og 3.000 m³, og derudover ejes en gyllebeholder på modsatte side af vejen på 1.200 m³. Der søges om etablering af en ny gyllebeholder på 5.000 m³, som placeres decentralt. Biogas afhenter løbende gylle fra gyllekanalerne og leverer afgasset til gyllebeholderne. Maskinstation står for udbringning.

Der opføres en ny møddingsplads på 250 m² m, der placeres vest for eksisterende bygningsmasse. Ligeledes etableres ny plads til kalvehytter (140 m²), så de ikke længere skal stå på møddingspladsen.

Fordampningen af ammoniak fra stalde og gyllebeholdere er beregnet til årligt at udgøre 4.575 kg N pr. år. Da der ikke findes tørre, beskyttede naturtyper, internationale naturbeskyttelsesområder eller naturområder beskyttet efter § 7 i Husdyrbrugloven i nærheden, påvirker ammoniak fra produktionen ikke kvælstoffølsom natur væsentligt.

De beregnede lugtemissionsværdier fra det samlede anlæg ligger under de grænser, der er fastsat for lugtpåvirkning af henholdsvis byzone, samlet bebyggelse og nabobeboelse. Det betyder, at anlægget på ejendommen kan drives, uden at den daglige drift giver anledning til væsentlige lugtgener for omgivelserne.

Kommunen vurderer, at det generelle ammoniakkrav er overholdt ved valg af staldsystemer fast gulv med hældning i ungdyrstald, idet det generelle ammoniakreduktionskrav er 15 % for bedrifter med minimum 25 % græsmarksafgrøder i fodrationen. Det vejledende BAT-emissionsniveau er ikke overholdt. Kommunen vurderer dog, at BAT på husdyrbruget samlet set er overholdt, idet ansøger ved proportionalitetsberegninger har vist, at det ikke er proportionalt at implementere yderligere teknologier til reduktion af husdyrbrugets samlede ammoniakemission.

Antallet af transporter stiger med ca. 3 pr. år, hvilket vurderes ikke at medføre væsentlige gener for omkringboende.

Kommunen vurderer, at husdyrbruget har truffet de nødvendige foranstaltninger til at forebygge og begrænse forureningen fra husdyrbrugets anlæg ved anvendelse af bedste tilgængelig teknik. Endvidere vurderer kommunen, at husdyrbruget efter udvidelsen kan drives uden væsentlige indvirkninger på miljøet, når vilkårene i denne tillægsgodkendelse overholdes.



Haderslev



2 Anlægget

2.1 Dyrehold og Management

I dette afsnit oplyses der om dyr og staldsystemer, der indgår i ansøgningen, samt om management og brug af bedste tilgængelige staldteknologi på husdyrbruget.

Ansøgers tekst

Beskrivelse af dyreholdet

Produktionsoversigt med angivelse af kode for dyrekategori

Tabellen viser hvilke dyrekategorier, der indgår i ansøgningen i henholdsvis nudrift og ansøgt drift. Staldsystemkoder er forklaret i den ovenstående tabel. Tal i kursiv er standardtal (normtal), som anvendes i beregningerne, når ansøger ikke har oplyst andet. Når et tal ikke vises i kursiv, betyder det, at ansøger har indtastet sine egne oplysninger.

Staldnavn	Godk. pligtig renovering	Staldsystem kode	Nudrift/ansøgt	Antal dyr	Antal Stipladser	Evt. vægt (kg)/alder (mdr.)		Evt. mælkeydelse (EKM) /ændret fravænningsvægt i alt per årsso*	Antal DE
						Ind	Ud		
Gl. bindestald	Nej	KvSm01	Nudrift	19	0	0,00	6,00		5,14
			Ansøgt	0	0	0,00	6,00		0,00
Lade	Nej	KvKs09	Nudrift	20	0	6,00	27,00		9,52
			Ansøgt	0	0	6,00	27,00		0,00
Løsdriftsstald - fra 2004	Nej	KvMa08	Nudrift	156	0			10412,00	219,34
			Ansøgt	270	0			10412,00	379,62
		KvKs08	Nudrift	118	0	6,00	27,00		56,19
			Ansøgt	0	0	25,00	26,00		0,00
Ny kalve og ungdyrstald, fast gulv, 2 % hældning	Ja	KvKs05	Nudrift	0	0	6,00	27,00		0,00
			Ansøgt	180	0	6,00	24,00		81,41
		KvMa05	Nudrift	0	0			10412,00	0,00
			Ansøgt	20	0			10412,00	28,12
		KvMa09	Nudrift	0	0			10412,00	0,00
			Ansøgt	15	0			10412,00	21,09
Gl kalvehytter	Nej	KvSm01	Nudrift	16	0	0,00	6,00		4,32
			Ansøgt	0	0	0,00	6,00		0,00
Løsdriftsstald 2004	Nej	KvMa09	Nudrift	5	0			10412,00	7,03
			Ansøgt	5	0			10412,00	7,03
Ny kalve- og ungdyrstald, dybstrøelse	Nej	KvSm01	Nudrift	0	0	0,00	6,00		0,00
			Ansøgt	14	0	1,00	2,00		3,43
		KvSm01	Nudrift	0	0	0,00	6,00		0,00
			Ansøgt	40	0	2,00	6,00		11,47
		KvTk01	Nudrift	0	0	40,00	230,00		0,00
			Ansøgt	0	0	40,00	100,00		0,00
		KvKs09	Nudrift	0	0	6,00	27,00		0,00
			Ansøgt	10	0	24,00	25,00		6,05
Lade (kælvningsboks 6 stk. af ca. 3,7 m x 3,3 m)	Nej	KvMa09	Nudrift	0	0			10412,00	0,00
			Ansøgt	0	0			10412,00	0,00
Isolation	Nej	KvMa09	Nudrift	0	0			10412,00	0,00
			Ansøgt	0	0			10412,00	0,00
		KvSm01	Nudrift	0	0	0,00	6,00		0,00
			Ansøgt	0	0	0,00	6,00		0,00
Nye hytter	Nej	KvTk01	Nudrift	0	0	40,00	230,00		0,00
			Ansøgt	170	28	40,00	80,00		4,44
		KvSm01	Nudrift	0	0	0,00	6,00		0,00
			Ansøgt	15	0	0,00	1,00		3,43
Sum			Nudrift						301,54
			Ansøgt						546,08
Ændring alle produktioner:								244,54	



Beskrivelse af anlægget

Øversigt over dyretyper og staldsystemer der indgår i ansøgningen

Tabellen viser hvilke kombinationer af dyretyper og staldsystemer (dyrekategorier), der indgår i ansøgningen. Koden for dyretype og staldsystem (staldsystemkode) erstatter efterfølgende den fulde betegnelse.

Staldsystem kode	Navn på dyretype og staldsystem	Nudrift/ansøgt	Antal dyr	Antal DE
KvSm01	Småkalv, tung race (0-6 mdr.), Dybstrøelse (hele arealet)	Nudrift	35	9,46
		Ansøgt	69	18,32
KvKs09	Kvie/stud, tung race (6 mdr.-kælvning), Dybstrøelse (hele arealet)	Nudrift	20	9,52
		Ansøgt	10	6,05
KvMa08	Malkeko, tung race, Sengestald med spalter (kanal, bagskyl eller ringkanal)	Nudrift	156	219,34
		Ansøgt	270	379,62
KvKs08	Kvie/stud, tung race (6 mdr.-kælvning), Sengestald m/spaltegulv (kanal, bagskyl eller ringkanal)	Nudrift	118	56,19
		Ansøgt	0	0,00
KvKs05	Kvie/stud, tung race (6 mdr.-kælvning), Sengestald med fast gulv, 2% hældning, skrabning hver 2. time	Nudrift	0	0,00
		Ansøgt	180	81,41
KvMa05	Malkeko, tung race, Sengestald med fast gulv, 2% hældning, skrabning hver 2. time	Nudrift	0	0,00
		Ansøgt	20	28,12
KvMa09	Malkeko, tung race, Dybstrøelse (hele arealet)	Nudrift	5	7,03
		Ansøgt	20	28,12
KvTk01	Tyrekalv, tung race (0-6 mdr.), Dybstrøelse (hele arealet)	Nudrift	0	0,00
		Ansøgt	170	4,44

Management

I henhold til BREF dokumentet er det BAT at træne og uddanne medarbejdere; registrere vand- og energiforbrug, foderforbrug, affaldsdannelse, samt anvendelsen af husdyrgødning og handelsgødning; udarbejde gødningsplaner; samt have en nødfremgangsmåde ved uheld. Aktiviteterne på ejendommen anvender BAT, da:

- Ejere står for daglig drift
- Medarbejdere er orienteret om, at ejendommen er miljøgodkendt, og hvilket ansvar der dermed følger.
- I bedriftens årsrapport registreres forbrug af energi, indkøbt foder, pesticider og handelsgødning.
- Energiforbrug opgøres årligt i forbindelse med regnskabet.
- Bedriftens bortskaffelse af affald registreres på affaldsstamkort.
- Affald bortskaffes så vidt muligt til genbrug.
- Der udarbejdes gødningsplaner og gødningsregnskab på bedriften, hvor såvel forbrug af handelsgødning som husdyrgødning dokumenteres.
- Rengøring i og omkring siloer og bygninger foretages jævnligt med henblik på at minimere risikoen for lugt og for at der ikke skal opstå uhygiejniske forhold.

Rengøring og desinfektion

Tankrum og malkestald rengøres dagligt. Det er vurderet, at de desinficeringsmidler, der anvendes på nuværende tidspunkt, på bedst mulige måde kombinerer krav til miljøhensyn og tilstrækkelig rengøring.

Bedste tilgængelige staldteknologi

Der bygges ikke nye stalde i forbindelse med denne ansøgning. Alle staldene er eksisterende.

Naturlig ventilation



Med naturlig ventilation er der sikret et stort luftskifte i staldene, hvilket betyder at staldgulvene er forholdsvis tørre. Det store luftskifte betyder en lavere koncentration af ammoniak og lugt. Samtidig er energiforbruget til ventilation minimalt.

Sengestald med spalter

Kostalden er etableret som sengestald med spalter. Staldsystemet er valgt da der er gode erfaringer hermed fra tidligere.

Dybstrøelse

Småkalvene går i dybstrøelse. Småkalve op til ca. 6 mdr. opstaldes i dybstrøelsesstaldsystem for at tilgodese dyrevelfærd samt naturlig adfærd.

Fast gulv

Ungdyrstaden er etableret som sengestald med fast gulv med hældning og skraber.

Fravalgte teknologier herunder proportionalitetsvurdering

Uden skraber overskrider vi nu BAT med ca. 700 kg. Effekten af skraberen var 717 kg. Da skraberen nu er taget af teknologilisten, mener vi at kommunen har mulighed for at fravige det oprindelige BAT krav med en mængde svarende til skraberens effekt. Andre virkemidler er forsuring som er for dyrt i forhold til effekten. Derudover ønsker ansøger at levere gylle til biogas, hvilket er en uheldig kombination med forsuring. Teltoverdækning er generelt for dyrt til at være BAT.

Bedste tilgængelige foderteknologi

I henhold til BREF dokumentet er det BAT at sikre effektiv fodring gennem sammensætning af foderet og løbende kontrol, således at det stemmer overens med dyrenes behov, samt at reducere indholdet af råprotein i foderet.

- Foderplanen udarbejdes i samarbejde med konsulent og med anvendelse af nyeste viden indenfor kvægfodring. Herved optimeres fodringen så unødigt forbrug af råvarer undgås.
- Der tages analyser af grovfoder og foderplanen afpasses grovfoderets sammensætning og kvalitet. Foderproduktion og indkøb af foder sker på grundlag af foderplanlægning.
- Den aktuelle mælkeydelse anvendes til foderoptimering.

Fravalg: Det er fravalgt at ændre på indholdet af råprotein til kørerne, da der ikke forelægger dokumentation for hvorledes en nedsættelse af råproteinindholdet påvirker kørerne.

For overholdelse af GAK er det valgt at anvende minimum 25 % græs i totalrationen for malkekøer inkl. opdræt.

Haderslev Kommunes vurdering

Dyrehold

Der stilles vilkår til fastholdelse af den beskrevne produktion. Der kan dog være situationer (eks. sygdom i besætningen, slagteristrejke m.v.), hvor dyreholdet vil afvige fra det tilladte. I sådanne situationer skal landmanden kunne dokumentere de særlige omstændigheder overfor



Haderslev Kommune, og det er op til kommunen, at vurdere, om afvigelse i dyreholdet skyldes overproduktion eller naturligt variation/udsving.

Haderslev Kommune vurderer, at variation af produktionsstørrelse og sammensætning er et tilsynsanzliggende, hvorfor fleksibilitet i dyreholdets størrelse ikke behandles yderligere i dette tillæg til miljøgodkendelsen.

Vi gør opmærksom på, at antal DE er opgivet ud fra gældende omregningsfaktor⁴ på ansøgningstidspunktet. På tilsynsmyndighedens forlangende skal der foreligge dokumentation for, at vilkår er overholdt. Denne dokumentation kan være i form af gødningsregnskaber, som skal kunne fremvises for de seneste fem år.

Der stilles vilkår til det ansøgte antal af dyr og fordelingen af dyretyper i de enkelte staldanlæg, idet dette ligger til grund for beregningerne og vurderingerne for det ansøgte projekt.

Vilkårene 3, 4, 11 og 12 i miljøgodkendelsen fra 2010 vedr. dyreholdets størrelse udgår og erstattes af nye vilkår vedr. produktionens størrelse.

Anlæg

Der er i miljøgodkendelsen fra 2010 samt Natur- og Miljøklagenævnets afgørelse fra 2012 stillet vilkår til fastholdelse af teknologier, der er beskrevet anvendt i de eksisterende staldanlæg.

Teknologien skraber på spaltegulve er taget af Miljøstyrelsens teknologiliste i februar 2018. Ansøger har derfor taget den ammoniakreducerende effekt af skraber på spalter fra i den digitale ansøgning. Jf. Miljøstyrelsens vejledning af 09.03.2018 om godkendelse af verserende sager kan det vejledende BAT-emissionskrav fraviges, hvis ansøger kan dokumentere at det ikke er proportionalt at indføre yderligere teknologi til begrænsning af husdyrbrugets samlede ammoniakemission. Ansøger har redegjort herfor jf. ovenstående samt ved supplerende proportionalitetsberegninger for overdækning af gyllebeholdere og etablering af forsurningsanlæg. Kommunen vurderer på den baggrund, at det samlede anlæg anvender og implementerer BAT ud fra en proportionalitetsbetragtning med omkostninger pr. reduceret kg NH₃-N op til 100 kr. 74342145

Det er oplyst, at der etableres ny møddingsplads på 250 m² placeret vest for eksisterende bygninger. Det er kommunens vurdering, at møddingspladsen skal indrette med afløb til opsamlingsbeholder/gyllebeholder i henhold til Landbrugets byggeblad for møddingspladser med randzoner (nr. 103.069-06 rev. august 2014). Vilkår 61 i miljøgodkendelsen fra 2010 omformuleres, så det ligeledes kommer til at omfatte den ansøgte, nye møddingsplads.

Der etableres ny befæstet plads på 140 m² til kalvehytter. Kommunen vurderer, at pladsen skal indrettes på tilsvarende vis som angivet ovenfor for den nye møddingsplads. Kommunen vurderer, at vilkår 16 i miljøgodkendelsen fra 2010 er dækkende for at sikre, at møddingspladsen indrettes efter gældende krav samt under anvendelsen af BAT.

Management

Haderslev Kommune vurderer, at det beskrevne management er med til at sikre BAT på husdyrbruget.

⁴ Bekendtgørelse om erhvervsmæssigt dyrehold, husdyrgødning, ensilage mv. – [BEK nr 374 af 19/04/2017](#)



Der er i det ansøgte redegjort for forebyggelse af uheld m.v. ved at der er indsendt en beredskabsplan. Der er stillet vilkår omkring tilgængelighed og revision af husdyrbrugets beredskabsplan. Idet det vurderes at regelmæssig revision og planens synlighed er medvirkende til at skabe bevidsthed om og derved forebyggelse af uheld. Det er ejerens pligt, at medarbejdere har kendskab indholdet af beredskabsplan.

Beredskabsplanen skal omfatte den nyetablerede gyllebeholder på Produktionsvej og herunder i særligt høj grad i forhold til de nærliggende vandløb. Det vurderes at vilkår 46 og 103 i miljøgodkendelsen, er dækkende i forhold til krav om udarbejdelse af beredskabsplan

Det betragtes generelt som BAT at sikre, at alle ansatte har den nødvendige uddannelse samt at der forefindes beredskabsplaner på husdyrbruget, der sikrer hensigtsmæssig adfærd ved uforudsete hændelser.

Rengøring og desinfektion

Haderslev Kommune vurderer, at det beskrevne vedrørende rengøring og renholdelse er at betragte som BAT. Regelmæssig rengøring af staldene med skrabning m.v. og generel oprydning og renholdelse vurderes at mindske evt. lugt- og støvgener fra anlægget.

Bedste tilgængelige staldteknologi

Der etableres ikke nye stalde i forbindelse med denne ansøgning og derved vil der ikke blive stillet særlige vilkår til staldteknologi i dette tillæg til miljøgodkendelsen.

Bedste tilgængelige foderteknologi

Det generelle ammoniakreduktionskrav og det vejledende BAT-emissionskrav for ammoniak

Af ansøgningen i det digitale ansøgningssystem fremgår det, at ammoniakemissionen fra stald og lager på Kolsnapvej 2 er 4.575 kg N/år.

Det generelle ammoniakreduktionskrav er opfyldt, idet kravet er 4.870 kg N/år. Kravet opfyldes ved anvendelse af mere end 25 % græsmarksafgrøder i foderrationen. For kvægproduktioner baseret på græsfodring, hvor der er over 25 % græsmarksafgrøder i totalrationen er reduktionskravet 15 %.

Det digitale ansøgningssystem har beregnet det samlede vejledende ammoniaktab fra anlægget ved anvendelse af BAT til 3.865 kg N/år, på baggrund af miljøstyrelsens vejledninger. BAT-beregningen er baseret på udvidelsen af dyreholdet i de eksisterende stalde, etablering af en ny møddingsplads ved ejendommen og en ny gyllebeholder i det åbne land.

Det kan konstateres, at det ansøgte ikke lever op til det vejledende BAT-krav jf. Miljøstyrelsens BAT-standardvilkår. Ansøgning om tillæg til miljøgodkendelse er indsendt med anvendelse af skraber på spalter inden 01.08.2017 og det fremgår af Miljøstyrelsens vejledning af den 09.03.2018, at emissionsgrænseværdierne i BAT-standardvilkårene for denne type sager kun er vejledende. Ansøger har lavet en proportionalitetsberegning for fravalgte teknologier for så vidt angår overdækning af gyllebeholdere samt forsuring. Heraf fremgår det, at det ikke er økonomisk proportionalt at implementere yderligere teknologier på husdyrbruget til nedbringelse af den samlede ammoniakemission fra stald og lager. Kommunen vurderer i overensstemmelse med tidligere afgørelser fra klagenævnet, at teknologier, hvor udgiften overstiger 100 kr. pr. reduceret kg NH₃-N, ikke er proportionale.



Idet andelen af græs udgør minimum 25 % af totalrationen for malkekøer inklusiv opdræt, stilles vilkår hertil, idet forholdet er med til at afgøre det generelle ammoniakreduktionskrav gældende for husdyrbruget.

Vejledende emissionskrav for fosfor

Miljøstyrelsen har i forhold til fosfor vurderet, at der ikke kan fastlægges et BAT-niveau herfor, jf. BAT-standard vilkår for malkekvæg (gyllebaserede systemer, rev. Maj 2011). Kommunen er ikke i besiddelse af oplysninger, der kan medføre afvigelse herfra.

Haderslev Kommune vurderer, at fodring ud fra normtal i forhold til fosfor må betragtes som tilstrækkelig til opfyldelse af anvendelse og implementering af bedste anvendelige teknik (BAT) for så vidt angår fosfor fra husdyrproduktionen. Husdyrholdets fosforudledning er 7.950 kg P/år.

Samlet vurderer kommunen på baggrund af ovenstående, at ansøgningen lever op til redegørelse for anvendelse af BAT i forhold til N og P emissioner fra anlægget.

Der stilles vilkår til fastholdelse af det ansøgte. I forhold til dokumentation af anvendelsen af bedste anvendelige staldteknologi og bedste anvendelige foderteknologi er der stillet vilkår i miljøgodkendelsen fra 2010 samt Natur- og Miljøklagenævnets afgørelse af 25.09.2012. Vilkårene vedr. spalteskrabere (vilkår 10, 10a og 10b samt vilkår 60) udgår, da denne teknologi ikke længere er optaget på Miljøstyrelsens teknologiliste.

Vilkår

4) Husdyrproduktionen skal etableres i henhold til nedenstående skema, hvoraf den maksimalt tilladte årsproduktion omfatter:

Stald	Nr.	Dyretype	Antal	Staldtype	Vægt/alder ind	Vægt/alder ud
Løsdrift 2004	3	Malkekvæg KvMa08	270	Sengestald m spalter		
		Malkekvæg KvMa 09	5	Bokse/dybstr.		
Ny kalve/ungtyre stald	6	Kvie/stude KvKs05	180	Sengestald m fast gulv (2% hældn.)	6	24
		Malkekvæg KvMa05	20	Sengestald m fast gulv (2% hældn.)		
Ny kalve ungtyre dybstrøelse	6	Småkalve KvSm01	14	dybstrøelse	1	2
		Småkalve KvSm01	40	dybstrøelse	2	6
		Kvie/stude KvKs09	10	dybstrøelse	24	25
		Malkekvæg KvMa09	15	dybstrøelse		
Ny tyrekalvehytter	5	Tyrkalv KvKt01	170	dybstrøelse	40	80
		kalve KvSm01	15	dybstrøelse	0	1

5) Den nye møddingsplads på 250 m² skal indrettes i overensstemmelse med Landbrugets byggeblad 103.06-06 rev. aug. 2014 – herunder have afløb til gyllebeholder.

6) Græsmarksafgrøder skal udgøre minimum 25 % af totalrationen for malkekøer inklusiv opdræt.



-Foderplaner skal indeholde oplysninger om indholdet af græsmarksafgrøder i foderrationen.

7) - Endagsfoderkontrol (EFK) eller lign. skal foretages fire gange om året. I forbindelse med opgørelsen skal indholdet af græsmarksafgrøder angives.

- Foderplaner og resultater af EFK'en eller lign. opgørelser skal kunne fremvises i mindst fem år.

2.2 Lokalisering

I dette afsnit gøres der rede for husdyrbrugets lokalisering. Det vil sige hvordan husdyrbruget er placeret i forhold til steder, hvor der efter lovgivningen gælder et fast afstandskrav samt placeringen i landskabet.

2.2.1 Faste afstandskrav

I dette afsnit gøres der rede for husdyrbrugets placering i forhold til de faste afstandskrav, der gælder efter husdyrgodkendelseslovens §§ 6, 8 og 20.

Ansøgers tekst

Der bygges møddingsplads og decentral gyllebeholder.

- **Arealer udpeget jf. § 7 i lov om godkendelse af husdyrbrug:** Der er ingen bygninger indenfor 2000 m afstand fra udpegningen.
- **Natura 2000:** Der er ingen bygninger indenfor 2000 m afstand fra udpegningen.
- **Områder med landskabelig værdi/ Værdifulde landskaber**
Der findes områder med bevaringsværdige landskaber tæt på ejendom og beholder
- **Værdifulde kulturmiljøer og bevaringsværdige landsbyer**
Ingen inden for en afstand af 2000 m.
- **Lavbundsarealer inkl. evt. okkerklassificering**
Ejendom og beholder ligger udenfor lavbundsarealer.
- **Fortidsmindelinje / Kulturhistoriske arealer**
Ingen fortidsminder indenfor 500 m fra ejendom og beholder.
- **Områder med særlig geologisk værdi / Skovplantning uønsket pga. geologi**
Ejendom og beholder ligger tæt på udpegningen "geologiske bevaringsværdier"
- **Skovrejsningsområder** Ejendom og beholder ligger tæt på udpegningen "skovrejsningsområde".
- **Kystnærhedszonen**
Der er ingen inden for 2000 m.
- **Fredede områder**
Ingen indenfor 500 m fra ejendom eller beholder.
- **Beskyttede naturarealer (§ 3)**
Nærmeste beskyttede naturareal i forhold til ejendomme er en §3 sø (se omtalen i ikke-teknisk resume). Nærmeste beskyttede natur ved gyllebeholderen er et beskyttet vandløb.



- **Strandbeskyttelseslinje**
Der er ingen strandbeskyttelseslinje indenfor 1000 meter af ejendommen.
- **Klitfredningslinje**
Der er ingen klitfredningslinje indenfor 1000 meter af ejendommen.
- **Skovbyggelinje**
Ejendom og beholder ligger mere end 100 fra skovbyggelinje.
- **Sø- og åbeskyttelseslinje**
Ejendom og beholder ligger mere end 100 fra sø- og åbyggelinje
- **Kirkebyggelinje**
Ingen indenfor 2000 m.
- **Beskyttede sten- og jorddiger**
Der løber et beskyttet dige syd om ejendommen.

Tabel: Faste afstandskrav

Nærmeste...	Afstand	Beskrivelse	Afstandskrav
Nabo	> 50 m	Både fra mødding og decentral beholder	50 m
Naboskel	ca. 10 m	Decentralbeholder ligger mindre end 30 m fra markskel (men over 30 m til naboskel med beboelse)	30 m
Beboelse på samme ejendom (stuehus)	> 15 m	Både fra mødding og decentral beholder	15 m
Levnedsvirksomhed	> 25 m		25 m
Samlet bebyggelse i landzone	1100 m		250 m*
Byzone (eksisterende og fremtidig)	> 1 km		380 m*
Sommerhusområde (eksisterende og fremtidige)	> 1 km		380 m*
Områder i landzone, der i lokalplan er udlagt til boligformål, blandet bolig og erhverv	> 1 km		380 m*
Fælles vandindvindingsanlæg	> 50 m		50 m
Enkelt vandindvindingsanlæg	> 50 m		25 m
Vandløb - åbent		> 100 m fra mødding Ca. 50 m fra gyllebeholder (dog med vej imellem)	15 m



Sø		Ca. 50 fra mødding	15 m
		Ca. 500 m fra gyllebeholder	
Offentlig vej		Ca. 80 fra mødding	15 m
		Ca. 15 m fra gyllebeholder	

* Afstandskravet er opgivet som de beregnede geneafstande. Der skal gøres opmærksom på, at afstanden måles fra et beregnet midtpunkt til beboelsesbygningen ved samlet bebyggelse og til zonegrænse ved sommerhus- og byzoneområde.

Kilder: www.husdyrgodkendelse.dk, Danmarks Miljøportal og Jupiterdatabasen (Geus)

Haderslev Kommunes vurdering

Det vurderes, at alle afstandskrav i husdyrgodkendelseslovens §§ 6 og 20 er overholdt, og der stilles derfor ikke skærpende vilkår. Videre konstateres det, at afstandskravene i husdyrgodkendelseslovens § 8 er overholdt på nær afstandskravet til naboskel i forhold til ny decentral gyllebeholder. Denne er placeret i en afstand af 10 m fra naboskel til matr.nr. 79 Kolsnap, Nustrup tilhørende Ribevej 88, 6500 Vojens.

Der er ansøgt om dispensation fra afstandskrav til naboskel i henhold til husdyrgodkendelseslovens § 9 stk. 3. Kommunen kan konstatere, at nabomatriklen er uden eksisterende bygningsmasse. Kommunen vurderer på baggrund heraf, at en dispensation fra afstandskravet ikke vil føre til væsentlige gener for omgivelserne, og meddeler dispensation til Husdyrbruglovens § 8 afstand til naboskel, jf. lovens § 9 stk. 3. Kommunen gør opmærksom på, at ejer skal sikre, at alle dræn indenfor 15 m fra stalde, gyllebeholdere o.lign. enten fjernes eller lægges i lukkede ledninger. Omlægning af dræn kan kræve tilladelse efter vandløbsloven.

Vilkår

8) Ny gyllebeholder må opføres ind til 10 m fra matr.nr. 79 Kolsnap, Nustrup.

2.2.2 Landskabet og planforhold

I dette afsnit gøres der rede for placeringen af husdyrbrugets bygninger i landskabet, og hvordan de påvirker landskabet.

Ansøgers tekst

Planforhold

Der henvises til kortbilag med situationsplan for beskrivelse af bygningernes placering. Kortbilagene viser følgende:

- Eksisterende og nye bebyggelser
- Møddinger
- Gyllebeholdere
- Ensilagepladser
- Interne transportveje

Tabel: Tabel til kortbilag med situationsplan



Bygningsnr.	Fremtidig anvendelse	Byggeår	Grundplan (m ²) (for nye bygninger)	Bygningsmaterialer og farver (for nye bygninger)
1	Stuehus	-		
2	Lade	-		
3	Kostald	-		
4	Lade	-		
5	Isolation	-		
6	Ungdyrstald	-		
7	Gl. kalvehytter	-		
8	Mødding/hytter	Ny	250	Beton, grå
9	Gl bindestald	-		
10	Ensilageplads	-		
11	Bassin til overfladevand	-		
12	Gyllebeholder	-		
13	Gyllebeholder	-		
15	Gyllebeholder	Ny	5000 m3	Beton, grå

Landskab

Fritidsområder: Ingen inden for en afstand af 2.000 m.

Cykelruter: Ingen inden for en afstand af 2.000 m.

Turistområde: Ingen inden for en afstand af 2.000 m.

Vandreamråder: Ingen inden for en afstand af 2.000 m.

Planlagte cykelstier: Ingen inden for en afstand af 2.000 m.

Ingen større hotel eller ferieby indenfor en afstand på 2 km.

Ingen campingplads indenfor en afstand 2 km.

Haderslev Kommunes vurdering

Kalvehytter og møddingsplads

Kommunen kan konstatere, at stalde og øvrige anlæg på Kolsnapvej 2 ligger indenfor udpegningen af særlig værdifuldt landbrugsområde i Haderslev Kommuneplan 2017. Der er ikke øvrige udpegninger for ejendommens anlæg. Syd for eksisterende bygningsmasse er der udpegning for bevaringsværdigt landskab, område hvor skovrejsning er uønsket og område med specifik geologisk bevaringsværdi.



Kalvehytterne på ejendommen ønskes placeret, så de ligger i direkte tilknytning til den nye kalve- og ung-tyrestald (længst mod sydvest). Ved den valgte placering vil de være delvist gemt bag løsdriftsstalden (mod øst). Det vil derfor ikke præge anlæggets samlede landskabsmæssige udtryk set fra Kolsnapvej. Det vurderes, at beliggenheden og udformningen af det ansøgte er mest hensigtsmæssig. Landskabsmæssigt er placeringen optimal fordi hytterne "gemmes" væk mellem to eksisterende driftsbygninger. Eksisterende læhegn omkring ejendommen vil yderligere skærme for indblik til ejendommen fra Kolsnapvej.

Møddingspladsen etableres vest for eksisterende bygninger. Eksisterende bygningsmasse vil danne "ryg" for møddingspladsen, som samtidig flyttes fra eksisterende placering tættere på vejen. Den opbevarede husdyrgødning på den nye møddingsplads vil ikke have en højde, der er væsentlig i forhold til bygningsmassen. Kommunen vurderer på den baggrund, at møddingspladsen ikke vil tilsidesætte eller få væsentlig indflydelse på de udpegninger, ejendommen ligger indenfor.

Det vurderes samlet, at ny placering af kalvehytter og møddingsplads ikke vil være i strid med hensynet til områdets landskabelige udpegninger.

Ny gyllebeholder

I forbindelse med ændringer i dyreholdet på Kolsnapvej 2 bygges der en ny decentral gyllebeholder. Denne ønskes placeret knap 2 km sydøst for ejendommen, i det åbne landskab. Den nye gyllebeholder ligger uden for gældende beskyttelseslinjer for skov, å, strand etc.

Haderslev Kommune har foretaget en vurdering af den nye, fritliggende gyllebeholders placering i forhold til de landskabelige værdier. Kommunen kan konstatere, at den nye gyllebeholder er beliggende indenfor følgende udpegninger i Haderslev Kommunes Kommuneplan 2017: *Særlig værdifuldt landbrugsområde, støjbelastet areal samt potentielle økologiske forbindelser.*

Placering af gyllebeholder indenfor de nævnte udpegninger vurderes ikke i strid med retningslinjerne for de enkelte udpegninger:

"I områder, der er udpeget som særligt værdifulde landbrugsområder, skal landbrugets udviklingsplaner og investeringsinteresser vægtes højt". Det ansøgte lever op til retningslinjen i KP2017.

" Støjbelastede områder må ikke udlægges til støjfølsom anvendelse. Omkring anlæg eller aktiviteter, der kan give væsentlige støjgener for omgivelserne, udlægges zoner, hvor der kan forekomme støjniveauer, der overskrider de vejledende grænseværdier. I planlægningszonerne for støj kan der ikke udlægges områder til støjfølsom anvendelse (som f.eks. boliger), før det er dokumenteret, at det samlede støjniveau er acceptabelt". Det ansøgte vurderes ikke at kunne betragtes som støjfølsom anvendelse og lever dermed op til retningslinjen.

"I de økologiske forbindelser og potentielle økologiske forbindelser skal dyr og planters naturlige bevægelsesveje styrkes. Her må ændringer i arealanvendelsen, bl.a. etablering af nye, større anlæg, ikke i væsentlig grad forringe dyre- og plantelivets spredningsmuligheder". Det vurderes, at opførelse af gyllebeholder ikke er at betragte som et større anlæg, og at den ikke i det væsentlige vil forringe dyre- og plantelivets spredningsmuligheder, bl.a. da



omkringliggende arealer alle er ubebyggede og forsat kan benyttes som spredningsveje. Det ansøgte vurderes derved at leve op til retningslinjen.

Afstand til vandløb

Beholderen overholder afstandskravene i husdyrgodkendelseslovens § 6 samt kravene i § 8 på nær afstandskrav til naboskel jf. afsnit 2.2.1. Opbevaringsanlægget ligger endvidere under 100 meter fra et åbent beskyttet vandløb (en grøft), der løber langs med og nord for Produktionsvej. I henhold til husdyrgødningsbekendtgørelsens § 6, stk. 2⁵, skal der være mindst 100 meter til åbne vandløb. Det fremgår yderligere af bekendtgørelsen, at Kommunalbestyrelsen kan dispensere fra afstandskravene, hvis overholdelse ikke er mulig.

Haderslev Kommune har vurderet, at der er en særlig begrundelse for at placere den erhvervsmæssigt nødvendige, nye gyllebeholder uden tilknytning til ejendommens øvrige bebyggelsesarealer. Det er Haderslev Kommunes vurdering, at den ønskede placering af beholderen ikke udgør en væsentlig risiko for forurening eller væsentlige gener for det åbne vandløb. Placeringen af gyllebeholderen er valgt imellem ejendommen og biogasanlægget for at minimere generne ved oplagringen og optimere i forhold til udbringning ved en placering tæt på udbringningsarealerne. Det vurderes at være optimalt set i forhold til, at beholderen er placeret på en strækning, hvor der i forvejen vil være transport med husdyrgødning mellem hhv. ejendommen, biogasanlægget og udbringningsarealerne. Placering af beholderen muliggør opbevaring af gylle fra gården og/eller afgasset gylle fra biogasanlægget. Transporten til og fra beholderen sker med lastbil, hvorfor placeringen er valgt relativt tæt på Produktionsvej, og dermed også det åbne vandløb. Det er kommunens vurdering, at vej- og rabatarealet mellem beholder og vandløb, udgør en sandsynlig barriere for tilløb af gylle til vandløbet. Haderslev Kommune gør i den forbindelse opmærksom på husdyrgødningsbekendtgørelsens § 21, hvoraf det fremgår, at beholdere til opbevaring af flydende husdyrgødning, der er beliggende under 100 meter fra åbne vandløb, skal være udstyret med et alarm-system. Der gøres yderligere opmærksom på, at kravet om alarm kan bortfalde under betingelserne angivet i §21, stk. 7. Forholdet vurderes at være et tilsynsanklagende og behandles ikke yderligere i nærværende tillæg til miljøgodkendelse.

Det vurderes, at gyllebeholderen ligger i et drænet/grøftet område, jf. endvidere nedenstående kort.

⁵ BEK nr. 865 af 23/06/2017 - Bekendtgørelse om erhvervsmæssigt dyrehold, husdyrgødning, ensilage m.v.



Fig. 1 – Ca. placering af ny gyllebeholder i forhold til dræn.

Kommunen gør opmærksom på, at ejer skal sikre, at alle dræn indenfor 15 m fra stalde, gyllebeholdere o.lign. enten fjernes eller lægges i lukkede ledninger. Omlægning af dræn kan kræve tilladelse efter vandløbsloven.

Den nye gyllebeholder vil være omfattet af det gældende vilkår 59 fra eksisterende miljøgodkendelse der lyder som følger "Dræn tættere end 15 m fra gyllebeholder/ensilagepladser/møddingspladser skal sløjfes/omlægges."

Haderslev Kommune gør også opmærksom på at den nye gyllebeholder er placeret i et område der er udpeget som lavbundsareal og at der derfor er særligt vigtige at tage hensyn til de geotekniske forhold når gyllebeholderen etableres.

Med baggrund i den eksakte placering af beholderen ved Produktionsvej og husdyrgødningsbekendtgørelsens bestemmelser, vurderer kommunen, at placering og drift ikke udgør en risiko for væsentlig forurening af eller gener for det åbne vandløb og dræn, såfremt gyllebeholderen etableres i overensstemmelse med Miljøstyrelsens vejledende byggeblad for gyllebeholdere⁶. Der stilles vilkår hertil. Der meddeles hermed dispensation fra afstandskravet på de 100 meter til det åbne vandløb, jf. § 6 stk. 5 i husdyrgødningsbekendtgørelsen.

Landskabsbeskrivelse

Området, hvor gyllebeholderen placeres, kan karakteriseres som et åbent landbrugsland med flere spredte hegn. Beholderen placeres på landbrugsjord uden naturbeskyttelsesmæssige interesser. Der er i Haderslev kommunes Kommuneplan 2017 ingen udpegninger i det pågældende område. Der er ca. 500 m til nærmeste fredskov, beliggende mod sydvest og ca. 1 km til nærmeste § 3 sø med en beliggenhed mod nordvest. Lokaliteten ligger ikke indenfor et område med særlig god landskabskarakter i henhold til Haderslev Kommuneplan 2017. Nærmeste område med bevaringsværdige landskaber ligger ca. 300 meter nordvest for beholderens placering.

⁶ Miljøstyrelsen, 2015. Vejledende byggeblad for gyllebeholdere. ISBN nr. 978-87-93352-01-8.



Nærmeste værdifulde kulturmiljø er et potentielt udpeget område omkring Magstrup, som ligger i en afstand af knap 10 km nordøst for gyllebeholderens placering. Der er således ingen væsentlige hensyn til omgivelserne, som taler imod placeringen.

Nedenstående luftfoto viser det landskabelige udsyn fra nord mod syd set fra Ribevej, ned over markerne mod Produktionsvej, hvor beholderen ønskes opført.



Fig. 2 – landskabeligt udsyn fra Ribevej ned mod gyllebeholderens placering ved Produktionsvej, ca. 700 meter fra dette udsigtspunkt. (fra Google street view).

Udsigten fra hjørnet af Kolsnapkrovej/Ribevej viser et relativt fladt landskab, med landbrugsarealer og sporadisk kratbevoksning i skel og langs vejen. Gyllebeholderen placeres ca. 800 m syd for dette punkt.

Nedenstående luftfoto viser det landskabelige udsyn, ned mod beholderens placering, set fra øst mod vest, på hjørnet af Produktionsvej og Langvej.





Fig. 3 – landskabeligt udsyn fra hjørnet af Langvej og Produktionsvej, ca. 1,3 km øst for den ønskede placering af gyllebeholderen (fra Google street view), den blå stjerne indikerer gylleholderens placering.

Gyllebeholderen placeres i et landskab som er præget af et langstrakt og forholdsvis fladt terræn, brudt op af en del sporadisk beliggende krat og markhegn, primært anlagt i nord-sydgående retning. Idet gyllebeholderen placeres i umiddelbar nærhed til bagvedliggende markhegn, vurderer Haderslev Kommune, at eksisterende beplantning i tilstrækkelig grad vil kunne danne "ryg" for beholderen og knytte den til landskabet. Ud fra ovenstående luftfotos vurderes det, at beholderen ikke vil være synlig på lang afstand, idet markhegn og læbælter bryder de store landskabsflader. De nærmeste naboer, som ligger mere end 300 meter væk, vil ikke have direkte udsyn til beholderen, fordi der er etableret beplantning omkring ejendommene, samt det forhold, at de levende hegn/krat vil skærme mod indblik til beholderen. Ansøger har ikke undersøgt alternative placeringer til den nye fritliggende beholder.

Haderslev Kommune vurderer, at der ikke er væsentlige hensyn til landskab, natur og miljø samt naboer, som afgørende taler imod denne placering af beholderen. Placeringen er logistisk velvalgt, fordi den ligger i tilknytning til udbringningsarealerne og midt mellem biogasanlægget og ejendommens placering. Samtidig vurderer Haderslev kommune, at gyllebeholderen er erhvervsmæssigt nødvendig for driften af den pågældende landbrugsejendom på Kolsnapvej 2. Kommunen vurderer, at der skal etableres beplantning omkring beholderen i henhold til husdyrgodkendelsesbekendtgørelsens § 35 stk. 1 nr. 6. Gyllebeholderen skal endvidere fjernes, når den ikke længere er nødvendig for driften af husdyrbruget, jf. planlovens § 36, stk. 2, 3. pkt. Vilkår 53 i miljøgodkendelsen fra 2010 sikrer dette forhold. Vilåret er skrevet om, så det er dækkende for det ansøgte i nærværende tillæg, jf. afsnit 1.3.4.

Vilkår

- 9) Den nye gyllebeholder skal etableres i overensstemmelse med Miljøstyrelsens vejledning nr. 13, 2015 om byggeblad for gyllebeholdere, ISBN nr. 978-87-93352-01-8.
- 10) Der skal etableres minimum et 3-rækket hegn omkring den nye gyllebeholder. Beplantningen skal være bestående af hjemmehørende og egnstypiske træer og buske, som fx en blanding af tjørn, slåen, hassel, bøg, eg, æbletræer, hyld, el, og roser, dog med plads til afhentning af gylle. Der skal vælges planter, som i løbet af 4-5 år giver en vedvarende, effektiv sløring.
- 11) Der skal fremsendes en beplantningsplan til kommunens godkendelse inden etablering af beplantning omkring ny gyllebeholder.

2.3 Energi- og vandforbrug

I dette afsnit gøres der rede for husdyrbrugets energi- og vandforbrug, som ses i forhold til BAT, på hvilken baggrund det vurderes om der er grund til at implementere teknik eller management, som kan nedsætte forbruget.

2.3.1 Energiforbrug

Der gøres her rede for husdyrbrugets energiforbrug.

Ansøgers tekst

Type	Før ændring	Efter ændring (anslået)
------	-------------	-------------------------



El	255.000 kwh	300.000 kwh
Dieselolie – traktor	23.000 L	24.000 L
Gas	0	0
Egenproduktion af energi	0 kwh	0 kwh

Elforbrug til malkning stiger og diesel til transport og produktion af foder stiger.

For beskrivelse af energibesparende tiltag henvises til følgende BAT redegørelse:

- Staldene er med naturlig ventilation og der er derfor ikke energiforbrug til dette.
- I forbindelse med løbende udskiftning af lysstofrør i stalde, vil der blive opsat lavenergi lysstofrør.
- Der er etableret dagslysstyring og natsænkning på belysning i staldene.
- Udendørs belysning er dagslysstyret eller med bevægelsessensorer
- Der er etableret varmegenvinding i forbindelse med mælkenedkølingen. Varmen anvendes til at opvarme køernes drikkevand med og til at opvarme stuehuse og til opvarmning af brugsvand i stuehus/driftsbygning
- Der er installeret et CIP-anlæg til vask af malkestald og køletank. Dette anlæg reducerer forbruget af vand, rengøringsmidler og el.
- Vakuumpumpen til malkeanlægget er frekvensstyret og derved energibesparende.
- Logistikken i forbindelse med afhentning af foder til blandeanlæg, er indrettet så afstanden giver færrest muligt driftstimer, hvilket minimerer energiforbruget.

Haderslev Kommunes vurdering

Det vurderes, at regelmæssigt opsyn og vedligeholdelse af energiforbrugende installationer er at betragte som BAT.

Det vurderes, som værende BAT management, at registrere energiforbruget løbende med henblik på at identificere defekter samt vælge udstyr med fokus på energisparende egenskaber.

I miljøgodkendelsens vilkår 100 og 102-105 er der vilkår om, at forbruget skal overvåges og dokumentationen fremvises i forbindelse med tilsyn. Der stilles vilkår om, at der i forbindelse med tilsyn skal fremlægges virkemidler til nedbringelse af energiforbruget, såfremt dette stiger utilsigtet.

Vilkår

12) Stiger husdyrbrugets energiforbrug utilsigtet, så skal der i forbindelse med tilsyn fremlægges virkemidler til nedbringelse af energiforbruget. Finansieringen af processen med at finde og efterfølgende implementere disse virkemidler påhviler husdyrbruget.

2.3.2 Vandforbrug

Der gøres her rede for husdyrbrugets vandforbrug.

Ansøgers tekst

Type	Før ændring	Efter ændring (anslået)
Drikkevand	8.000 m ³	11.000 m ³



Vask af maskiner	10 m ³	10 m ³
Vask af malkeanlæg og stald	600 m ³	750 m ³

Ejendommen har egen boring.

For beskrivelse af vandbesparende tiltag henvises til følgende BAT redegørelse:

- Bedriftens drikkevandsinstallationer rengøres og efterses jævnligt med henblik på at undgå spild.
- Der anvendes vand til forkøling af mælken. Vandet opsamles og genbruges til drikkevand til køerne og til vask.
- Evt. lækager identificeres og repareres hurtigst muligt.
- Det er forsøgt at finde en balance mellem rengøring pga. hygiejne og smitte og samtidig begrænsning af vandforbrug.

Haderslev Kommunes vurdering

Det vurderes, at regelmæssigt opsyn med anlæggets drikkevandsinstallationer og regelmæssig kontrol af vandforbruget og vedligeholdelse af vandinstallationer er at betragte som BAT.

Det anvendte vandforbrug til forkøling af mælken opsamles og genbruges som drikkevand til køerne og til vaskeformål.

Det vurderes, som værende BAT management, at registrere vandforbruget løbende med henblik på at identificere defekter samt vælge udstyr med fokus på vandbesparelser.

I miljøgodkendelsens vilkår 100 og 102-105 er der vilkår om, at forbruget skal overvåges og dokumentationen fremvises i forbindelse med tilsyn. Der stilles vilkår om, at der i forbindelse med tilsyn skal fremlægges virkemidler til nedbringelse af vandforbruget, såfremt dette stiger utilsigtet.

Haderslev Kommune vurderer, at vandforbruget på bedriften er i overensstemmelse med normtal fra Håndbog om Kvæghold og stiller derfor ingen skærpende vilkår med henblik på at nedbringe forbruget.

Vilkår

13) Stiger husdyrbrugets vandforbrug utilsigtet, så skal der i forbindelse med tilsyn fremlægges virkemidler til nedbringelse af forbruget. Processen med at finde og efterfølgende implementere disse virkemidler finansieres af husdyrbruget.

2.4 Gener

I dette afsnit beskrives de gener, der kan være forbundet med produktionen af husdyr på bedriften og med arbejdet på udbringningsarealerne. Det vurderes hvorledes disse gener kan minimeres.



2.4.1 Lugt

Ansøgers tekst

Samlet resultat af lugtberegning

Bebyggelse	Kumu- lation	Model	Ukorrigeret geneafstand (ansøgt)	Ukorrigeret geneafstand (nudrift)	Korrigeret geneafstand (ansøgt)	Korrigeret geneafstand (nudrift)	Vægtet gennemsnits- afstand	Bort- screenet	Genekriterie overholdt
+ Kolsnapvej 3	0	FMK	81,24	76,43	81,24	76,43	112,64	Nej	Ja
+ Kolsnapvej 3 butik/lager	0	FMK	81,24	76,43	81,24	76,43	105,60	Nej	Ja
+ Fjellumvej 18	0	NY	250,26	157,30	250,26	157,30	1.121,99	Ja	Ja
+ Nustrup Ejerlav, Nustrup	0	NY	378,49	213,05	378,49	213,05	1.045,30	Ja	Ja

0,00* = Geneafstand kunne ikke beregnes da samlet antal dyr falder under spredningskurven. Bemærk for mink udregnes geneafstand kun med NY, hvorved FMK vil give 0,00 hvis der kun er mink i stalden.

Haderslev Kommunes vurdering

Geneafstanden tager udgangspunkt i afstanden fra lugtcentrum af et staldanlæg til en nabo/områdegrænse, hvor genekriteriet skal overholdes. Da der er flere staldafsnit, er der flere lugtkilder. Der beregnes en vægtet gennemsnitsafstand, som tager hensyn til, at der er forskellige emissioner fra staldafsnittene. Den vægtede gennemsnitsafstand er en beregnet afstand, som skal være større end den korrigerede/ukorrigerede geneafstand, for at lugtgenekriterierne er overholdt. Genekriterierne er udtryk for, hvor meget lugt omboende i forskellige typer beboelsesområder må udsættes for, før det kan betegnes som værende "væsentlige lugtgener".

Nærmeste bolig uden landbrugspligt er Kolsnapvej 3, med et defineret genekriterie på 15 OUE/m³. Nærmeste samlede bebyggelse er Fjellumvej 18, med et defineret lugtgenekriterie på 7 OUE/m³, mens nærmeste byzone (område udpeget til boliger) er Nustrup ca. 1 km nord for ejendommen, med et defineret lugtgenekriterie på 5 OUE/m³.

Kommunen kan konstatere, at ansøger har udpeget de nævnte boligtyper i forhold til nabo, samlet bebyggelse og byzone korrekt, og samtidig kan det konstateres, at der ikke forefindes større husdyrbrug (> 75 DE) i området indenfor 100 meter fra enkeltboligen eller 300 meter fra den samlede bebyggelse eller byzonen.

Den vejledende lugtkonsekvenszone er beregnet til 404,7 meter. Beboelsesejendomme indenfor denne zone er vurderet at være høringsberettigede i denne sag.

Ansøgningssystemets beregninger viser, at husdyrgodkendelseslovens lugtgenekriterier for naboboligen Kolsnapvej 3, er overholdt med en vægtet gennemsnitsafstand på 105,6 meter til butik/lager og 112,6 meter til beboelse. Korrigeret geneafstand er beregnet til 81,2 meter, dvs. den afstand, der som minimum skal være, for at overholde kriteriet på 15 OUE/m³.

Lugtgenekriteriet er ligeledes overholdt for både den samlede bebyggelse, med en vægtet gennemsnitsafstand på 1.122 meter og en korrigeret geneafstand på 250 meter, og for byzonen med en vægtet gennemsnitsafstand på 1.045 meter og en korrigeret geneafstand på 378 meter.



Lovens minimumskrav for afstande til de nærmeste beboelser indenfor de tre typer er overholdt, jf. ovenfor. Haderslev Kommune vurderer derfor, at lugt fra staldene ikke vurderes, at medføre væsentligt gener for naboerne.

God staldhygiejne og almindelig oprydning og renholdelse af omgivelserne på ejendommen vurderes at medvirke til at minimere lugtudbredelsen fra husdyrbruget.

På baggrund af husdyrbrugets nære placering til enkeltbolig vurderer Haderslev Kommune, at håndtering af husdyrgødning, herunder omrøring og udkørsel, ikke må foretages fra ejendommen Kolsnapvej 2 på lørdage eller søn- og helligdage. Der er stillet vilkår hertil i miljøgodkendelsen fra 2010. Det vurderes samtidig at vilkår 64 og 65 i den eksisterende godkendelse er dækkende, og der ikke skal stilles yderligere vilkår i forhold til lugt.

2.4.2 Støj

Ansøgers tekst

Støjkilde	Placering	Driftstid
Ventilationsafkast	Ingen	
Kompressor	Maskinhus	Kun tændt efter behov
Kompressor til mælkekøling		Fra malkning til afhentning af mælk
Vakuumpumpe til malkeanlægget	Lukket rum i stalden	Under malkning
Korntørring	Ingen	Ingen

Støjgener fra anlægget vurderes at være stort set uændret i forhold til det tidligere godkendte.

Beskrivelse af støjtiltag:

Både vakuumpumpe og kompressor står indendørs.

Mælketank står udendørs.

Haderslev Kommunes vurdering

Haderslev Kommune vurderer, at støjen forbundet med driften ikke vil være til gene for omkringboende på baggrund af ovenstående beskrivelse. Støjen er primært relateret til daglige aktiviteter omkring driften, idet der ikke findes mekanisk ventilation eller lignende permanente støjkluder. Kommunen vurderer, at driften af malkeanlæg herunder kompressor til mælkekøling ikke vil ændres i det væsentlige på baggrund af nærværende tillæg til miljøgodkendelse.

Der stilles ikke supplerende vilkår i forhold til støj, da det vurderes at vilkår 77 og 78 i miljøgodkendelsen fra 2010 sikrer, at Miljøstyrelsens vejledende støjgrænser overholdes.

2.4.3 Lys

Ansøgers tekst

Der er lys i staldene døgnet rundt, dog med reduceret mængde om natten (natsænkning).

Der vil være udendørs belysning omkring driftsbygningerne. Disse lys vil blive styret af bevægelsessensorer.



Haderslev Kommunes vurdering

Nærmeste enkeltbebyggelse er beliggende mindre end 300 meter fra driftsbygningerne. Det vurderes, at vilkår 81 og 82 og i miljøgodkendelsen, om tidsstyring og natsænkning af lys, medvirker til at belysningen på ejendommen ikke vil give anledning til væsentlige gener for de omkringboende, eller i forhold til landskabelige hensyn. Der stilles ikke yderligere vilkår til belysning.

2.4.4 Fluer og skadedyr

Ansøgers tekst

Generel beskrivelse - skadedyr:

Der vil på ejendommen blive foretaget en effektiv fluebekæmpelse som minimum i overensstemmelse med de gældende retningslinjer.

Opbevaring af foder sker på sådan en måde, at risiko for tilhold af skadedyr (rotter m.v.) minimeres. I øvrigt holdes ejendommen ryddelig og evt. foderspild m.v. opsamles med det samme.

Beskrivelse af gener fra fluer:

God gødningshåndtering og en generel god staldhygiejne med fjernelse af gødnings- og foderrester sikrer, at der kun er minimalt med fluer.

Beskrivelse af rottebekæmpelse:

Ejendommen er tilmeldt kommunal rottebekæmpelse.

Haderslev Kommunes vurdering

Det vurderes, at ansøger søger at minimere gener fra fluer og skadedyr, hvilket fastholdes gennem vilkår om ryddelighed og vilkår om, at overholde Århus Universitet, Institut for Agroøkologi; <http://www.dpil.dk/dpil2005/sporgom.htm>. Bemærk at sidstnævnte retningslinjer opdateres årligt. Vilkår 66 i miljøgodkendelsen fra 2010 omskrives, idet forholdet nu reguleres i henhold til ovenstående. Vilkår 32 i miljøgodkendelsen vurderes tilstrækkelig i forhold til vilkår om ryddelighed.

Vilkår

- 14) På ejendommen skal der foretages en effektiv fluebekæmpelse og forebyggende foranstaltninger mod fluer. Fluebekæmpelse skal som minimum ske i overensstemmelse med de nyeste retningslinjer fra Agroøkologi, Aarhus Universitet.
- 15) Stalde, lagre og andre anlæg holdes i forsvarlig rottesikret stand m.v. med henblik på at forhindre gode levemuligheder for rotter.

2.4.5 Støv

Ansøgers tekst

Den ansøgte ændring i dyrehold forventes ikke at medføre ændring i støvgener uden for ejendommens eget areal.

Haderslev Kommunes vurdering

Haderslev Kommune vurderer på baggrund af ovenstående redegørelse, at støvgener fra husdyrbruget ikke vil give væsentlige gener.

Der henvises til god landmandspraksis. Det vil sige, at al transport til og fra bedriften foregår ved hensynsfuld kørsel og at aktiviteter, herunder levering og udkørsel, planlægges således, at omgivelserne påvirkes mindst muligt. Vilkårene for så vidt angår minimering af støvgener fra husdyrbruget fremgår af miljøgodkendelsen fra 2010.

2.4.6 Transport

Ansøgers tekst

Der er to driftsmæssige tilkørsler fra Kolsnapvej øst for bygningerne. Herudover er der en tilkørsel til privaten. Placering af interne transportveje er vist på kortbilag.

Transporterne sker typisk i dagtimerne fra ca. kl. 7.00 til kl. 17.00. I forbindelse med udvidelsen af besætningen vil der være et øget transportbehov fra og til ejendommen, men det øges ikke proportionalt med udvidelsen. Der vil i mange tilfælde medtages større mængder pr. kørsel.

Skønnet antal af transporter:

Transporter	Før udvidelse antal/år	Efter udvidelse antal/år
Indkøbt foder mv.	Ca. 30	Ca. 30
Grovfoder	Ca. 427	Ca. 430
Halm	Ca. 30	Ca. 30
Fyringsolie/brændstof	Ca. 12	Ca. 12
Mælk	Ca. 365	Ca. 365
Indlevering af dyr	Ca. 0	Ca. 0
Udlevering af dyr til levebrug	Ca. 26	Ca. 26
Udlevering af dyr til slagtning	Ca. 6	Ca. 6
Afhentning af døde dyr	Ca. 14	Ca. 14
Gyllekørsel*	Ca. 260	Ca. 260
Fast møg	Ca. 100	Ca. 100
Maksimalt i alt	Ca. 1270	Ca. 1273

*Biogas afhenter gylle fra kanalerne ca. 5 gange om ugen i ansøgt drift.

Antallet af gyllekørsler kan variere afhængigt af, hvor stor gyllevognens kapacitet er. Der vil normalt blive kørt gylle ud dels i april/maj måned og i august måned.

Støjbelastningen for transporterne vurderes at overholde gældende retningslinjer.

Det er vurderet, at det ikke er tæt beboede områder på ruten.

Haderslev Kommunes vurdering

Det er Haderslev Kommunes vurdering, at der er valgt de mest hensigtsmæssige transportveje for produkter til og fra gården, og at der ikke er flere udkørsler fra ejendommen end det er nødvendigt.

Det vurderes, at det marginalt stigende antal transporter til og fra husdyrbruget ikke vil medføre væsentlige gener for beboere i lokalområdet.



Der stilles ingen særlige vilkår i forhold til transport i dette tillæg til miljøgodkendelse, da antallet af transporter kun vil stige marginalt ved den ansøgte udvidelse af dyreholdet.

2.5 Forurening

I dette afsnit beskrives den forurening, der kan være forbundet med husdyrbruget og det vurderes om der er fremkommet nye oplysninger, som gør at der er utilsigtet forurening forbundet med en uændret drift af husdyrbruget.

2.5.1 Spildevand

Ansøgers tekst

Anslåede mængder af restvand:

Spildevandstyper	m ³ /år før udvidelse	m ³ /år efter udvidelse	Afledes til	Renseforanstaltning
Rengøringsvand (stald og malkeanlæg), drikkevandsspild mv.	ca. 600 m ³	ca. 750 m ³	Gyllebeholder	Ingen
Rengøringsvand (maskiner)	Ca. 10 m ³	Ca. 10 m ³	Gyllebeholder	Ingen
Sanitært spildevand fra toilet/bad i driftsbygninger			Lukket beholder som tømmes af kommunen	
Regnvand tilledt gyllebeholder fra befæstede arealer (hytter+mødding)	ca. 245 m ³	ca. 273 m ³	Via stald til gyllebeholder	Ingen

Befæstet areal (m²) omkring bygninger:

Befæstede arealer	Før udvidelse	Efter udvidelse
Ensilageplads inkl køreareal	5500	5500
Møddingsplads	250	250
Kalvehytter	100	140
Vaskeplads	Inkl. i køreareal	Inkl. i køreareal

Beskrivelse af tilledning af restvand:

Se ovenstående afsnit om mængder og afledning.

Afløb fra ensilageplads ledes til bassin og udsprinkles.

Beskrivelse af afledning af restvand:

Se ovenstående afsnit om mængder og afledning.

Tagvand ledes til forsinkelses bassin (se ikke-teknisk resume).

Vand fra befæstede arealer, hvor der ikke forekommer spild af husdyrgødning, ledes til opsamlingsbassin/lagune, hvorfra det udsprinkles.



Haderslev Kommunes vurdering

Haderslev Kommune vurderer at håndteringen af spildevand, omfattet af husdyrgødningsbekendtgørelsen⁷ fra stalde og befæstede arealer, herunder ny møddingsplads samt ny plads til kalvehytter, sker i overensstemmelse med lovgivningens krav.

Det vurderes, at kapaciteten i ejendommens opbevaringsanlæg er tilstrækkelig til at rumme de angivne mængder spildevand som angives i ansøgers tekst, hvilket beskrives nærmere i afsnit 2.5.2 Husdyrgødning og foder. Opbevaringen af spildevand vurderes ikke separat, da spildevand opsamles sammen med husdyrgødning fra husdyrbruget.

Øvrigt spildevand håndteres efter anden lovgivning og er ikke omfattet af denne miljøgodkendelse. Haderslev Kommune gør opmærksom på, at der kan være behov for at søge udlednings- eller nedsivningstilladelse.

De beskrevne forhold fastholdes gennem vilkår i miljøgodkendelsen, idet den ansøgte udvidelse af husdyrholdet kun medfører en mindre forøgelse af mængden af spildevand, som håndteres efter hidtidig praksis.

2.5.2 Husdyrgødning og foder

Ansøgers tekst

Tabeller med oplysninger om opbevaringslagre til husdyrgødning findes i ansøgningskemaet samt i bilaget med kapacitetsberegning.

Beskrivelse af risici:

Risiko for uheld kan ikke fjernes helt, men den kan reduceres. Se nedenstående afsnit.

Beskrivelse af mulige uheld:

Uheld ved pumpning af gylle.

Brud på gyllebeholder.

Overløb ved påfyldning af dieseltank.

Overløb ved påfyldning af traktor fra dieseltank.

Uheld ved håndtering af pesticider.

Beskrivelse af risikominimering:

Pumpning af gylle sker under opsyn. Biogasanlæg fylder gyllebeholderne, og maskinstation tømmer beholderne. Der er ingen faste rør eller pumper til overpumpning af gylle fra gyllebeholder til gyllevogn. Der er heller ikke spjæld mellem forbeholder og gyllebeholder.

Skulle uheldet være ude, og gyllebeholderen bryder sammen eller overfyldes ved en fejl, er der udarbejdet en beredskabsplan, som der vil blive fulgt, for at mindske eller hindre skader på den omgivende natur. Gyllebeholderen er omfattet af 10-årsbeholderkontrolordningen, og eventuelle fejl og mangler udbedres løbende.

Der er etableret overfyldsalarm på dieseltank og påfyldning sker under opsyn. Påfyldningspistol er forsynet med automatisk lukkemekanisme.

Maskinstation står for håndtering af pesticider.

Beskrivelse af gener i forbindelse med uheld:

⁷ Bekendtgørelse om erhvervsmæssigt dyrehold, husdyrgødning, ensilage m.v. – [BEK nr 374 af 19/04/2017](#)



I tilfælde af uheld ved gyllepumpning, afhængig af mængde, etableres jordvold som sikrer mod afstrømning samt slamsluger rekvireres.
Evt. spild af diesel opsamles med kattegrus.

Beskrivelse af opbevaring af ensilage og foder:
Ensilage opbevares i plansiloer nord for kostalden samt i markstakke.

Håndtering af ensilage vil ske således, at eventuelle lugt- og fluegener for nabobeboelser minimeres. Endvidere vil håndteringen sikre, at risiko for tab af næringsstoffer til omgivelserne minimeres.

Såfremt der er ensilagestakke, der ikke placeres på fast bund med afløb til opsamlingsbeholder, vil de højst være placeret på samme sted i 24 måneder. Der vil derefter gå 5 år, før ensilagen igen placeres på samme sted.

I løbet af dagen holdes anlægget under opsyn, og det tjekkes om anlæggene kører som de skal. Derudover er der en række andre faste procedurer:

- Gyllepumpningen overvåges.
- Der etableres flydelag umiddelbart efter tømning af gyllebeholder.
- Gylletanken kontrolleres for flydelag og der føres logbog.
- Gyllebeholderen kontrolleres i 10 års-beholderkontrol af autoriseret kontrollør.
- Der er dyrlægesundhedsrådgivning månedligt.
- Der er mælkeydelseskontrol månedligt.
- Autoriseret el-installatør laver gennemsyn af ejendommens elinstallationer hvert andet år.
- Der udarbejdes sprøjtejournal.
- Der udarbejdes løbende foderplaner i samarbejde med konsulent således blandingen altid er optimeret.
- Ensilageprøver udtages til brug ved foderoptimering

På baggrund af ovenstående vurderes det, at ansøger bruger BAT indenfor egenkontrol.

Haderslev Kommunes vurdering Opbevaring af ensilage og foder

Ensilage opbevares i plansiloer i området nord for kostalden og i nødvendigt omfang i markstakke. Opbevaring og håndtering af ensilage foregår, således at eventuelle lugt- og fluegener for nabobeboelser minimeres og med mindst mulig risiko for tab af næringsstoffer fra ensilagen til omgivelserne.

Der stilles ikke særlige vilkår til denne opbevaring og håndtering af ensilage og foder.

Opbevaring af husdyrgødning

Der produceres ca. 565 tons fast husdyrgødning og ca. 10.255 m³ flydende husdyrgødning fra husdyrbruget pr. år. Den flydende husdyrgødning afhentes regelmæssigt af en vognmand direkte fra gyllekanalerne til biogasanlæg, og den faste husdyrgødning bringes ligeledes til biogasanlægget. Dog kan der være perioder, hvor den faste husdyrgødning skal opbevares på den nye møddingsplads indtil afsætning til biogasanlæg.

Den afgassede husdyrgødning leveres tilbage til gyllebeholderne med en samlet kapacitet på 10.350 m³, med etablering af den nye decentrale gyllebeholder på 5.000 m³.



Det vurderes, at opbevaringskapaciteten til husdyrgødning og spildevand er tilstrækkelig, jævnfør Bilag 6 - Kapacitetserklæring. Haderslev Kommune gør opmærksom på, at hvis opbevaringskapaciteten ikke er tilstrækkelig for eksempel grundet problemer med udbringning, med baggrund i nedbør eller frost, så er det ejerens ansvar, at sikre alternative opbevaringsmuligheder med henblik på at kunne overholde husdyrgødningsbekendtgørelsen.

Opbevaringskapacitet på minimum 9 måneder er lovpligtigt jævnfør husdyrgødningsbekendtgørelsens⁸ § 9. Kommunen vurderer, at vilkårene i miljøgodkendelse fra 2010 er dækkende i forhold til at sikre korrekt håndtering og opbevaring af husdyrgødning.

Gyllebeholder – flydelag

Husdyrbrugets gyllebeholdere er med naturligt flydelag, hvilket Haderslev Kommune vurderer som værende i overensstemmelse med BAT, idet husdyrgødningsbekendtgørelsen⁹ overholdes. Der stilles ikke vilkår herom, idet flydelag, logbog for gyllebeholdere m.v. følger af husdyrgødningsbekendtgørelsen. Kommunen vurderer, at den generelle lovgivning på området er tilstrækkelig til at sikre anvendelse og implementering af BAT for forholdet.

2.5.3 Affald og miljøfarlige stoffer

Ansøgers tekst

Affald afhentes af Flemming Poulsen.

Der forventes ikke at ske ændringer i mængde eller håndtering af affald eller kemikalier som følge af denne ansøgning.

Der opbevares ikke pesticider på ejendommen.

Beskrivelse af egenkontrol:

Egenkontrol er beskrevet i BAT redegørelsen.

Haderslev Kommunes vurdering

Det vurderes, at opbevaring og bortskaffelse af affald sker i overensstemmelse med Haderslev Kommunes affaldsregulativ. Det stilles ikke vilkår til at sikre dette, da husdyrbruget som virksomhed i Haderslev Kommune er forpligtet til at overholde de gældende retningslinjer i affaldsregulativet.

Vi henviser i denne forbindelse også til at transportører af jern og metal, samt plastbeholdere med medicinglas, kanyler, skalpeller mv. skal være godkendt hertil. Se nærmere på www.affaldsregistret.mst.dk.

Opbevaring og håndtering af miljøfarlige stoffer vurderes ikke at være til risiko for miljøet. Rengøring af maskiner og lastbiler skal ske på en et befæstet areal med afløb til gyllebeholder eller særskilt beholder af hensyn til de olierester, næringsstoffer med videre som sidder på.

Der stilles ikke særlige vilkår i forhold til opbevaring af affald og miljøfarlige stoffer udover de stillede vilkår i miljøgodkendelsen.

⁸ Bekendtgørelse om erhvervsmæssigt dyrehold, husdyrgødning, ensilage m.v. – [BEK nr 374 af 19/04/2017](#)

⁹ Bekendtgørelse om erhvervsmæssigt dyrehold, husdyrgødning, ensilage m.v. – [BEK nr 374 af 19/04/2017](#)



2.5.4 Ammoniak

2.5.4.1 Ammoniaktab

Ansøgers tekst

Resultat af beregninger på generelt ammoniakreduktionskrav

Overstiger græsmarksafgrøder over 25 % af totalrationen for malkekøer inklusiv opdræt?	Ja
Er det generelle krav om reduktion af ammoniaktab fra stald og lager opfyldt?	Nej
Eventuel yderligere reduktion nødvendig for at opfylde kravet	295,03 kgN/år

Ammoniaktab i nudrift og ansøgt drift fordelt på staldsystemer og opbevaringslagre

	Ansøgt(kgN/år)
Ammoniaktab fra staldsystemer mv. ikke omfattet af det generelle ammoniakreduktionskrav:	342,83
Ammoniaktab fra staldafsnit og lagre omfattet af det generelle ammoniakreduktionskrav, men eksisterende uændret produktion:	1656,77
Ammoniaktab fra husdyrproduktion omfattet af det generelle ammoniakreduktionskrav (etableringer udvidelser, ændringer):	1778,63
Ammoniaktab fra lagre af flydende husdyrgødning:	741,24
Ammoniaktab fra lagre af fast husdyrgødning:	63,18

Resultat af beregning af den vejledende grænseværdi for ammoniaktab ved anvendelse af bedste tilgængelige teknik (BAT)

Samlet faktisk ammoniaktab fra stald og lager i ansøgt drift (hele anlægget):	4575,32 kgN/år
Samlet vejledende ammoniaktab fra hele anlægget ved anvendelse af BAT:	3865,98 kgN/år
Er samlet vejledende ammoniaktab fra hele anlægget ved anvendelse af BAT overholdt?:	Nej
Difference mellem samlet faktisk ammoniaktab og samlet vejledende ammoniaktab ved anvendelse BAT:	709,34 kgN/år

Resultat af beregninger af ammoniaktab på produktionsniveau

Staldnavn	Kode for staldsystem	Ammoniaktab fra reference staldsystem (kgN/år)	Ammoniaktab fra valgt staldsystem (kgN/år)	Effekt af valgt staldsystem (kgN/år)	Effekt af valgt staldsystem (%)	Effekt af miljøteknologi (kgN/år)	Effekt af foderoptimering m.m. (kgN/år)	Effekt af miljøtiltag lager (kgN/år)	Faktisk ammoniaktab fra stald og lager (kgN/år)
Gl. bindestald	KvSm01	0,00	35,91	0,00	0,00%	0,00	0,00	-10,16	46,07
		0,00	0,00	0,00	0,00%	0,00	0,00	0,00	0,00
Lade	KvKs09	0,00	71,78	0,00	0,00%	0,00	0,00	-21,09	92,87
		0,00	0,00	0,00	0,00%	0,00	0,00	0,00	0,00
Løsdriftsstald - fra 2004	KvMa08	1562,23	1952,50	-390,27	-24,98%	0,00	0,00	0,00	1952,50
		2703,86	3379,33	-675,48	-24,98%	716,87	-9,95	0,00	2672,41
	KvKs08	634,45	751,31	-116,87	-18,42%	0,00	0,00	0,00	751,31
Sum	Nudrift	2196,68	2893,92	-507,14		0,00	0,00	-55,06	2948,98
	Ansøgt	3823,14	4575,31	-346,17		716,87	-9,95	0,00	3868,39



Resultat af beregninger af ammoniaktab på produktionsniveau

Staldnavn	Kode for staldsystem	Ammoniaktab fra reference staldsystem (kgN/år)	Ammoniaktab fra valgt staldsystem (kgN/år)	Effekt af valgt staldsystem (kgN/år)	Effekt af valgt staldsystem (%)	Effekt af miljøteknologi (kgN/år)	Effekt af foderoptimering m.m. (kgN/år)	Effekt af miljøtiltag lager (kgN/år)	Faktisk ammoniaktab fra stald og lager (kgN/år)
Gl. bindestald	KvSm01	0,00	35,91	0,00	0,00%	0,00	0,00	-10,16	46,07
		0,00	0,00	0,00	0,00%	0,00	0,00	0,00	0,00
Lade	KvKs09	0,00	71,78	0,00	0,00%	0,00	0,00	-21,09	92,87
		0,00	0,00	0,00	0,00%	0,00	0,00	0,00	0,00
Løsdriftsstald - fra 2004	KvMa08	1562,23	1952,50	-390,27	-24,98%	0,00	0,00	0,00	1952,50
		2703,86	3379,33	-675,48	-24,98%	0,00	0,00	0,00	3379,33
	KvKs08	634,45	751,31	-116,87	-18,42%	0,00	0,00	0,00	751,31
		0,00	0,00	0,00	0,00%	0,00	0,00	0,00	0,00
Ny kalve og ungdyrstald, fast gulv, 2 % hældning	KvKs05	0,00	0,00	0,00	0,00%	0,00	0,00	0,00	0,00
		918,99	642,24	276,75	30,11%	0,00	0,00	0,00	642,24
	KvMa05	0,00	0,00	0,00	0,00%	0,00	0,00	0,00	0,00
		200,29	147,73	52,56	26,24%	0,00	0,00	0,00	147,73
KvMa09	0,00	0,00	0,00	0,00%	0,00	0,00	0,00	0,00	
	0,00	156,54	0,00	0,00%	0,00	0,00	0,00	156,54	
Gl kalvehytter	KvSm01	0,00	30,24	0,00	0,00%	0,00	0,00	-8,56	38,80
		0,00	0,00	0,00	0,00%	0,00	0,00	0,00	0,00
Løsdriftsstald 2004 Kælvningsboks/afkast	KvMa09	0,00	52,18	0,00	0,00%	0,00	0,00	-15,25	67,43
		0,00	52,18	0,00	0,00%	0,00	0,00	0,00	52,18
Ny kalve- og ungdyrstald, dybstrøelse	KvSm01	0,00	0,00	0,00	0,00%	0,00	0,00	0,00	0,00
		0,00	24,02	0,00	0,00%	0,00	0,00	0,00	24,02
	KvSm01	0,00	0,00	0,00	0,00%	0,00	0,00	0,00	0,00
		0,00	80,26	0,00	0,00%	0,00	0,00	0,00	80,26
	KvTk01	0,00	0,00	0,00	0,00%	0,00	0,00	0,00	0,00
		0,00	0,00	0,00	0,00%	0,00	0,00	0,00	0,00
KvKs09	0,00	0,00	0,00	0,00%	0,00	0,00	0,00	0,00	
	0,00	45,54	0,00	0,00%	0,00	0,00	0,00	45,54	
Lade (kælvningsboks 6 stk. af ca. 3,7 m x 3,3 m)	KvMa09	0,00	0,00	0,00	0,00%	0,00	0,00	0,00	0,00
		0,00	0,00	0,00	0,00%	0,00	0,00	0,00	0,00
Isolation	KvMa09	0,00	0,00	0,00	0,00%	0,00	0,00	0,00	0,00
		0,00	0,00	0,00	0,00%	0,00	0,00	0,00	0,00
	KvSm01	0,00	0,00	0,00	0,00%	0,00	0,00	0,00	0,00
Nye hytter	KvTk01	0,00	0,00	0,00	0,00%	0,00	0,00	0,00	0,00
		0,00	23,49	0,00	0,00%	0,00	0,00	0,00	23,49
	KvSm01	0,00	0,00	0,00	0,00%	0,00	0,00	0,00	0,00
		0,00	23,98	0,00	0,00%	0,00	0,00	0,00	23,98
Sum	Nudrift	2196,68	2893,92	-507,14		0,00	0,00	-55,06	2948,98
	Ansøgt	3823,14	4575,31	-346,17		0,00	0,00	0,00	4575,31

Haderslev Kommunes vurdering

Det generelle ammoniakreduktionskrav

Det generelle ammoniakreduktionskrav er en del af beskyttelsesniveauet for ammoniak. Kravet om reduktion af ammoniakemissionen gælder for udvidelser samt for stalde, der renoveres. Denne ansøgning medfører ikke etablering af nye stalde, men alene etablering af en ny decentral gyllebeholder og en ny møddingsplads.

Det fremgår af nøgletal fra ansøgningskemaet (scenarieberegning 92.850), at det generelle ammoniakreduktionskrav på 15 % er opfyldt med en margin på 37 kg N/år. Det generelle ammoniakreduktionskrav gælder ikke for den del af kvælstofudskillelsen, som vedrører fast gødning (dybstrøelse).



Vejledende emissionskrav for ammoniak

Ansøger har redegjort for, at husdyrbruget lever op til bedste anvendelige teknik (BAT), idet proportionalitetsberegninger viser, at der ikke er mulighed for yderligere implementering af BAT for så vidt angår ammoniakemission, jf. afsnit 2.1.

Der stilles ikke særlige vilkår i forhold til emissionskrav for ammoniak udover de stillede vilkår i miljøgodkendelsen.

2.5.4.2 Påvirkning af natur

Ansøgers tekst

Navn	Kategori ▲	Opretter	Kumulation	Ruhed	Merdeposition [kgN]	Totaldeposition [kgN]
Natura2000	1	Ansøger	Nul ejendomme	S	+0,0	0,1
Overdrev SØ	2	Ansøger	Nul ejendomme	S	+0,0	0,1
Overdrev Ø	2	Ansøger	Nul ejendomme	S	+0,0	0,1
Sø V	3	Ansøger	Nul ejendomme	S	+5,1	18,6
Skov N	3	Ansøger	Nul ejendomme	S	+0,2	0,5

Haderslev Kommunes vurdering

Beskyttede naturtyper efter Husdyrgodkendelsesloven

Husdyrgodkendelsesloven og husdyrgodkendelsesbekendtgørelsen definerer en række kvælstoffølsomme naturtyper:

- Kategori 1 natur (§ 7, stk. 1, nr. 1) omfatter en række bestemte ammoniakfølsomme naturtyper (opremset i bekendtgørelsens bilag 3) beliggende inden for internationale naturbeskyttelsesområder.
- Kategori 2 natur (§ 7, stk. 1, nr. 2) omfatter bestemte ammoniakfølsomme naturtyper (højmoser, lobeliesøer, samt heder større end 10 ha og overdrev større end 2,5 ha) beliggende udenfor internationale naturbeskyttelsesområder.
- Kategori 3 natur omfatter ammoniakfølsomme naturtyper (heder, moser, overdrev og skove) beliggende udenfor internationale naturbeskyttelsesområder.

Det skal bemærkes, at ikke alle naturområder, særligt søer, kan findes i ansøgningssystemet eller kan findes i et offentligt tilgængeligt lag på Danmarks Miljøportal (www.arealinformation.dk), idet det først kræver en konkret besigtigelse for at bestemme søernes naturtype.

Anlæggets beliggenhed i forhold til kategoriseret natur er vist på bilag 7a og 7b.



Kategori 1 natur

Den nærmeste naturtype omfattet af Husdyrgodkendelseslovens kategori 1 er et surt overdrev beliggende ca. 9,5 km sydøst for det ansøgte projekt. Overdrevet modtager ingen ammoniakdeposition fra det ansøgte projekt. Det vurderes på den baggrund, at ingen kategori 1 naturtype vil blive væsentligt påvirket af projektet.

Der stilles derfor ingen skærpende vilkår.

Kategori 2 natur

Den nærmeste naturtype omfattet af Husdyrgodkendelseslovens kategori 2 er to overdrev øst (Overdrev Ø) og sydøst (Overdrev SØ) for anlægget. Overdrevene modtager ikke merdeposition fra den ansøgte udvidelse af husdyrholdet, og totaldepositionen er i begge naturområdet beregnet til 0,1 kg N/ha/år. Det vurderes, at det ansøgte overholder husdyrgodkendelsens grænse på 1 kg N/ha/år i totaldeposition for ammoniak for så vidt angår kategori 2 naturområder. Det vurderes derfor, at overdrevets naturtilstand ikke vil ændre sig og ikke vil blive væsentligt påvirket som følge af projektet.

Der stilles derfor ingen skærpende vilkår.

Kategori 3 natur

Den nærmeste naturtype omfattet af Husdyrgodkendelseslovens kategori 3 er en potentiel ammoniakfølsom skov, beliggende knap 1 km nord for det ansøgte projekt. Skoven ligger i en større afstand til anlægget, end det som fremgår af kortlægningen. Af kortlægningen fremgår et område, som reelt set ikke fremstår som skov og ikke har gjort det i mere end 10 år tilbage i tiden (luftfoto 1954). Af ansøgningskema nr. 92761 fremgår det at skoven modtager en merdeposition på 0,2 kg N/ha pr. år og en samlet totaldeposition på 0,5 kg N/ha pr. år, i forbindelse med det ansøgte, jf. tabel ovenfor. Da skovområdet modtager en merdeposition på mindre end 1 kg N/ha/år er husdyrgodkendelseslovens krav overholdt. Det vurderes på den baggrund, at naturområdets tilstand ikke vil ændre sig som følge af det ansøgte projekt.

Der findes ingen øvrige kategori 3 naturtyper indenfor 1 km fra anlægget.

Der stilles derfor ingen skærpende vilkår.

Naturlokaliteter ikke omfattet af kategori 1-3

Husdyrlovens beskyttelsesniveau omfatter langt størsteparten af de naturbeskyttede lokaliteter, der findes i det åbne land. Der er dog enkelt lokalitetstyper, der ikke er omfattet. Det drejer sig i den konkrete sag om en § 3 sø beliggende under 100 meter vest for det ansøgte projekt. Ud fra luftfotos at dømme er der tale om et vandhul, som er omfattet af naturbeskyttelseslovens § 3. Kommunen har besigtiget vandhullet i 2010, og vurderet at der er tale om et næringsberiget vandhul med stejle brinker.

Naturbeskyttelseslovens § 3 omfatter søer større end 100 m², udpegede vandløb, heder, moser, strandenge, strandsumpe, ferske enge og biologiske overdrev. Der må ikke foretages ændringer i tilstanden af arealer, som er beskyttet af naturbeskyttelseslovens § 3. Anlæggets beliggenhed i forhold til § 3 natur er vist på bilag 8.

Af ansøgningskemaet fremgår det, at vandhullet modtager en merdeposition på 5,1 kg N/ha pr. år og en totaldeposition på 18,6 kg N/ha pr. år. For søer og vandhuller gælder generelt, at de er fosforbegrænsede, og at det derfor primært er tilførsel af fosfor via overfladeafstrømning

fra omgivelserne, der påvirker dem. Det vurderes derfor, at ammoniakpåvirkning af vandhullet fra anlægget, vil være af mindre betydning og ikke vil ændre deres tilstand væsentligt.

Det vurderes endvidere, at der ikke vil være omkringliggende naturlokaliteter (der ikke er omfattet af kategori 1-3), hvis naturtilstand ændres som følge af det ansøgte projekt.

Der stilles derfor ingen skærpende vilkår.

Beskyttede naturtyper og arter efter habitatbekendtgørelsen

Habitatbekendtgørelsen¹⁰ udpeger en række internationale naturbeskyttelsesområder. De internationale naturbeskyttelsesområder kaldes Ramsarområder, Fuglebeskyttelsesområder og Habitatområder alt efter, om de er beskyttet efter Ramsarkonventionen eller efter EU's fuglebeskyttelses- og habitatdirektiver, og de tre typer områder går under fællesbetegnelsen Natura 2000-områder. Natura 2000-områderne er udpeget for at beskytte naturtyper og i Danmark hjemmehørende arter. De udpegede arter omtales normalt som bilag IV-arter, fordi de er opført på habitatdirektivets bilag IV.

Ifølge Habitatbekendtgørelsen er kommunen forpligtet til at lave en række vurderinger i forhold til Natura 2000-områderne og bilag IV-arterne, før den kan udstede en miljøgodkendelse efter Husdyrgodkendelsesloven. Det vil sige, før der træffes afgørelse om godkendelse efter husdyrbrugsloven, skal Haderslev Kommune foretage en vurdering af, om projektet i sig selv eller i forbindelse med andre planer og projekter kan påvirke et Natura 2000-område væsentligt. Princippet i beskyttelsen er, at der ikke i disse områder må foretages noget, som skader de naturværdier (naturtyper og arter), som ligger til grund for deres udpegningsgrundlag.

Natura 2000

Anlæggets beliggenhed i forhold til Natura 2000-områder er vist på bilag 9.

Nærmeste Natura 2000-område, i forhold til stald og lager på kolsnapvej 2, er område nr. 92 Pamhule skov og Stevning Dam, som omfatter habitatområde H82 og fuglebeskyttelsesområde F59. Den nærmeste del af området findes ca. 9,5 km sydøst for anlægget.

For habitatområder og fuglebeskyttelsesområder er beskyttelsen baseret på en række arter og naturtyper. Listen over disse arter og naturtyper kaldes områdets udpegningsgrundlag.

Afstanden til området gør at det ikke påvirkes af ammoniak fra anlægget.

Bilag IV arter

For påvirkning af levesteder for Bilag IV-arter er vurderingen, at levestedet skal påvirkes af en årlig merbelastning større end 1 kg N/ha/år, for at der kan registreres en ændring af levestedet (lokaliteten).

Anlæggets beliggenhed i forhold til registrerede bilag IV-arter er vist på bilag 9. De potentielt forekommende bilag IV-arter i Haderslev Kommune er beskrevet i bilag 10.

I det følgende vurderes forekomsten af bilag IV arter, med naturligt udbredelsesområde i nærheden af anlægget.

¹⁰ Bekendtgørelse om udpegnings- og administration af internationale naturbeskyttelsesområder samt beskyttelse af visse arter – [BEK nr 408 af 01/05/2007](#)



Padder

Følgende bilag IV-padder har i henhold til faglig rapport nr. 635 naturligt udbredelsesområde i Haderslev Kommune: Spidssnudet frø, løvfrø, strandtudse og stor vandsalamander. Anlægget på Kolsnapvej 2 er beliggende indenfor yngle- og rasteområder for strandtudse.

I området omkring anlægget i en radius på én km findes der ingen registreringer af bilag IV arter. Det kan dog ikke udelukkes at der er knyttet paddearter, herunder bilag IV arter til nogen af de naturlige mindre søer der findes i området.

For vandhullet beliggende vest for stald og lager på Kolsnapvej 2, er merdepositionen større end 1 kg N/ha/år. Vandhullet er imidlertid næringsrige søer af typen 3150 ("Næringsrige søer med flydebladsvegetation", bl.a. Liden Andemad). For denne naturtype er der ikke fastsat nogen tålegrænse i forhold til kvælstof, dvs. vandhullet er ikke kvælstofbegrænset. Den beregnede merdeposition (knap 11% af totaldepositionen) vil ikke medføre en ændring af vandhullet, men kan medføre en øget vækst af forekommende limnisk rørsump, der medregnes til vandhullets areal. Det er kommunens vurdering, at dette dog ikke vil medføre væsentlige, negative ændringer i forhold til nuværende tilstand og påvirkning.



Fig. 4 – Beliggenhed af vandhul vest for stald og lager på Kolsnapvej 2 i Vojens.

Vandhullet vurderes ikke at være optimalt yngle-område for de padder, der stiller store krav til vandkvaliteten. Det kan ikke udelukkes, at vandhullet kan fungere som yngleområder for de padder, der stiller mindre krav til yngle-vandhullernes kvalitet som f.eks. spidssnudet frø, der derfor er mere almindeligt forekommende. Ligeledes kan vandhullet fungere som rasteområder for øvrige bilag IV-padder.

Det er derfor Haderslev Kommunes vurdering, at udvidelsen af husdyrbruget på Kolsnapvej 2 ikke vil betyde en væsentlig negativ påvirkning af levesteder for Bilag IV-padder. Kommunen vurderer, at det generelle beskyttelsesniveau i husdyrloven er tilstrækkeligt til at beskytte yngleområder mod væsentlig negativ påvirkning fra ammoniak fra anlægget.

Samlet set vurderes ammoniakdeposition fra anlægget i det ansøgte projekt ikke at udgøre en væsentlig påvirkning af de nærmeste Natura 2000-områders udpegningsgrundlag. Ligeledes vurderes det, at ammoniakdeposition eller øvrige ansøgte ændringer ikke vil skade arter opført på habitatdirektivets bilag IV. Påvirkningen fra anlæggets ammoniakdeposition er dermed i overensstemmelse med habitatbekendtgørelsens § 7, stk. 1 samt § 11, stk. 1, og kræver ikke udarbejdelse af konsekvensvurdering efter habitatbekendtgørelsen regler herom.



Haderslev

Der stilles ikke vilkår i forhold til påvirkning af Bilag IV-arter.



3 Arealerne

Med den ændrede husdyrbrugslov, som Folketinget vedtog den 23. februar 2017, er der lavet om på reglerne om godkendelse og tilladelse af husdyrbrug.

Sagsbehandling i kommunerne og Miljø- og Fødevareklagenævnet¹¹

"Indtil 1. august 2017 behandles sager i både kommunerne og i Miljø- og Fødevareklagenævnet efter husdyrgodkendelseslovens regler som hidtil.

Der kan dog ikke længere stilles krav vedrørende arealerne i afgørelser truffet 2. marts 2017 eller derefter. Derfor skal der ikke ske nogen vurdering af arealerne.

I klagesager om tilladelse eller godkendelse efter husdyrgodkendelseslovens §§ 10, 11 eller 12 ophæver Miljø- og Fødevareklagenævnet vilkår, der vedrører udbringningsarealer.

Krav om § 16-godkendelse er bortfaldet 2. marts 2017. Igangværende ansøgninger om § 16-godkendelse skal ikke færdigbehandles.

Hvis der har været foretaget en høring, hvor udbringningsarealerne var inkluderet i projektet, kræves der ikke en ny høring, selvom arealerne ikke længere indgår i projektet. Fornyet høring ville være uden betydning for afgørelsen, fordi ændringen af projektet skyldes lovændringen, og kommunen ikke længere har mulighed for at træffe afgørelse om arealerne. Det kan dog anbefales, at kommunen oplyser om dette, når afgørelsen meddeles.

Bemyndigelse til generel arealregulering¹

Nogle af husdyrbrugslovens bestemmelser om anvendelse af gødning, efterafgrøder og fosforlofter er trådt i kraft allerede 2. marts 2017. Herved gives bemyndigelse til, at Miljø- og Fødevareministeren kan udstede regler om den nye arealregulering, som vil skulle træde i kraft 1. august 2017 (i husdyrgødningsbekendtgørelsen).

Den tidlige udstedelse af reglerne forud for ikrafttrædelsen sker for at give landbruget tid til at planlægge for planåret 2017/2018, og for at sikre it-understøttelsen af Landbrugs- og Fiskeristyrelsens kontrol med reglerne."

¹¹ Miljøstyrelsen, 6-4-2017. Overgangsregler - Ny husdyrregulering. 2. marts 2017 – 31. juli 2017 http://www2.mst.dk/wiki/Husdyrvejledning.Overgangsregler-Ny-husdyrregulering.ashx#Husdyrvejledning.Overgangsregler-Ny-husdyrregulering_C_marts_CABH_-_DB_juli_CABH_8



4 Bilag

Bilag 1 – Grundlag for vilkår og lovgivning.....	48
Bilag 2a – Oversigt over vilkår	50
Bilag 2b – Gældende vilkår fra eksisterende miljøgodkendelse.	52
Bilag 3 - Oversigtskort over lugtgeneafstand.....	59
Bilag 4 – Oversigtskort over anlæg	60
Bilag 5 – Transportveje (gule markeringer).....	63
Bilag 6 – Kapacitetserklæring.....	64
Bilag 7a – Kort over kategori 1 og 2 natur ved anlæg.....	66
Bilag 7b – Kort over kategori 3 natur ved anlæg.....	68
Bilag 8 – Kort over § 3 natur ved anlæg	69
Bilag 9 - Kort over Natura 2000 og Bilag IV forekomster ved anlæg	70
Bilag 10 – Potentielle bilag IV arter.....	71
Bilag 11 – BAT beregninger	75
Bilag 12 - Ansøgningen	80



Bilag 1 - Grundlag for vilkår og lovgivning

Gældende lovgivning og generelle regler for driften af landbrugsejendommen og håndtering af diverse produkter anvendt på ejendommen skal være kendte og skal følges af husdyrbruget.

Godkendelsens vilkår er meddelt med baggrund i kommunens vurderinger og følgende af Miljøstyrelsens love, bekendtgørelser, vejledninger og orienteringer:

- Lov om miljøgodkendelse m.v. af husdyrbrug – [LOV nr. 1572 af 20/12/2006](#)
- Bekendtgørelse af lov om miljøgodkendelse m.v. af husdyrbrug – [LBK nr. 442 af 13/05/2016](#) (Husdyrgodkendelsesloven).
- Vejledning 2006 om miljøgodkendelse mv. af husdyrbrug
- Vejledning nr. 2/2001 Luftvejledningen
- Vejledning nr. 5/1984 Ekstern støj fra virksomheder
- Vejledning nr. 6/1984 Måling af ekstern støj fra virksomheder
- Vejledning nr. 6/1997 om kontrol af gyllebeholdere
- Vejledning om logbog for beholdere med flydende husdyrgødning
- Vejledning nr. 7/1993 om Erhvervsmæssigt dyrehold, husdyrgødning, ensilage m.m.
- Vejledning nr. 3/1994 om tilsyn med landbrug
- Vejledning nr. 12/1992 Om håndhævelse af Miljøbeskyttelsesloven
- "Vejledende retningslinjer for vurdering af lugt og begrænsning af gener fra stalde" udgivet af FMK

Lovgivning

Udover vilkårene i denne miljøgodkendelse er husdyrbruget underlagt de til enhver tid gældende bestemmelser i gældende love og bekendtgørelser. Nedenstående liste giver et overblik over gældende lovgivning på afgørelsestidspunktet, samt relevante regulativer og planer, som husdyrbruget endvidere er underlagt. Populærtitler som anvendes i miljøgodkendelsen er angivet i parentes.

- Lov om miljøgodkendelse m.v. af husdyrbrug – [LOV nr. 1572 af 20/12/2006](#)
- Lov om ændring af lov om miljøgodkendelse m.v. af husdyrbrug, lov om miljøbeskyttelse, lov om jordbrugets anvendelse af gødning og om plantedække og forskellige andre love - [LOV nr 204 af 28/02/2017](#)
- Bekendtgørelse af lov om miljøgodkendelse m.v. af husdyrbrug – [LBK nr. 442 af 13/05/2016](#) (Husdyrgodkendelsesloven).
- Bekendtgørelse af lov om miljøbeskyttelse - [BEK nr. 1317 af 19/11/2015](#) (Miljøbeskyttelsesloven)
- Bekendtgørelse af lov om naturbeskyttelse - [LBK nr. 121 af 26/01/2017](#) (Naturbeskyttelsesloven)
- Bekendtgørelse af lov om vandløb – [LBK nr. 1579 af 08/12/2015](#) (Vandløbsloven)
- Bekendtgørelse om tilladelse og godkendelse m.v. af husdyrbrug – [BEK nr 211 af 18/02/2017](#)
- Bekendtgørelse om erhvervsmæssigt dyrehold, husdyrgødning, ensilage m.v. – [BEK nr. 838 af 22.06.2018](#) (Husdyrgødningsbekendtgørelsen)
- Bekendtgørelse om affald – [BEK nr. 1309 af 18/12/2012](#) (Affaldsbekendtgørelsen)
- Bekendtgørelse om kontrol af beholdere for flydende husdyrgødning, ensilagesaft eller spildevand – [BEK nr. 1322 af 14/12/2012](#)



- Bekendtgørelse om indretning, etablering og drift af olietanke, rørsystemer og pipelines – [BEK nr. 1611 af 10/12/2015](#) (Olietanksbekendtgørelsen)
- Bekendtgørelse om udpegning og administration af internationale naturbeskyttelsesområder samt beskyttelse af visse arter – [BEK nr. 188 af 26/02/2016](#)
- Bekendtgørelse af museumsloven – [LBK nr 358 af 08/04/2014](#) (Museumsloven)
- Regulativ for erhvervsaffald, Haderslev Kommune af 14/06/2012. Regulativ og yderligere oplysninger kan findes på www.haderslev.dk -> Erhverv -> Erhvervsaffald ([Regulativ for erhvervsaffald](#))
- Kommuneplan 2017, Haderslev Kommune. Kommuneplanen kan finde på kommuneplan2017.haderslev.dk
- Regionplan 2005-2016, Sønderjyllands Amt. Regionplanen der i dag er ophævet til landsplandirektiv kan findes på [Erhvervsstyrelsens hjemmeside](#).



Bilag 2a – Oversigt over vilkår

- 1) Godkendelsen gives på vilkår af, at projektet gennemføres som beskrevet i ansøgningsmaterialet.
- 2) Et eksemplar af tillæg til miljøgodkendelsen skal til enhver tid være tilgængelig på bedriften. Eventuelt driftspersonale skal være orienteret om tillæggets indhold.
- 3) Gyllebeholderen, der er opført uden tilknytning til de øvrige bygninger, skal fjernes, når den ikke længere er nødvendig for husdyrproduktionen samt såfremt husdyrproduktionen ophører. Fjernelse skal ske inden der er gået 12 måneder fra det tidspunkt, hvor husdyrproduktionen ophører/beholderen ikke længere anvendes. Denne betingelse skal tinglyses inden beholderen tages i brug. Kopi af tinglysningsattest indsendes til kommunen.
- 4) Husdyrproduktionen skal etableres i henhold til nedenstående skema, hvoraf den maksimalt tilladte årsproduktion omfatter:

Stald	Nr.	Dyretype	Antal	Staldtype	Vægt/alder ind	Vægt/alder ud
Løsdrift 2004	3	Malkekvæg KvMa08	270	Sengestald m spalter		
		Malkekvæg KvMa 09	5	Bokse/dybstr.		
Ny kalve/ungtyre stald	6	Kvie/stude KvKs05	180	Sengestald m fast gulv (2% hældn.)	6	24
		Malkekvæg KvMa05	20	Sengestald m fast gulv (2% hældn.)		
Ny kalve ungtyre dybstrøelse	6	Småkalve KvSm01	14	dybstrøelse	1	2
		Småkalve KvSm01	40	dybstrøelse	2	6
		Kvie/stude KvKs09	10	dybstrøelse	24	25
		Malkekvæg KvMa09	15	dybstrøelse		
Ny tyrekalvehytter	5	Tyrkalv KvKt01	170	dybstrøelse	40	80
		kalve KvSm01	15	dybstrøelse	0	1

- 5) Den nye møddingsplads på 250 m² skal indrettes i overensstemmelse med Landbrugets byggeblad 103.06-06 rev. aug. 2014 – herunder have afløb til gyllebeholder.
- 6) Græsmarksafgrøder skal udgøre minimum 25 % af totalrationen for malkekøer inklusiv opdræt.
 - Foderplaner skal indeholde oplysninger om indholdet af græsmarksafgrøder i foderrationen.
- 7) - Endagsfoderkontrol (EFK) eller lign. skal foretages fire gange om året. I forbindelse med opgørelsen skal indholdet af græsmarksafgrøder angives.
 - Foderplaner og resultater af EFK'en eller lign. opgørelser skal kunne fremvises i mindst fem år.
- 8) Ny gyllebeholder må opføres ind til 10 m fra matr.nr. 79 Kolsnap, Nustrup.
- 9) Den nye gyllebeholder skal etableres i overensstemmelse med Miljøstyrelsens vejledning nr. 13, 2015 om byggeblad for gyllebeholdere, ISBN nr. 978-87-93352-01-8.



- 10) Der skal etableres minimum et 3-rækket hegn omkring den nye gyllebeholder. Beplantningen skal være bestående af hjemmehørende og egnstypiske træer og buske, som fx en blanding af tjørn, slåen, hassel, bøg, eg, æbletræer, hylde, el, og roser, dog med plads til afhentning af gylle. Der skal vælges planter, som i løbet af 4-5 år giver en vedvarende, effektiv sløring.
- 11) Der skal fremsendes en beplantningsplan til kommunens godkendelse inden etablering af beplantning omkring ny gyllebeholder.
- 12) Stiger husdyrbrugets energiforbrug utilsigtet, så skal der i forbindelse med tilsyn fremlægges virkemidler til nedbringelse af energiforbruget. Finansieringen af processen med at finde og efterfølgende implementere disse virkemidler påhviler husdyrbruget.
- 13) Stiger husdyrbrugets vandforbrug utilsigtet, så skal der i forbindelse med tilsyn fremlægges virkemidler til nedbringelse af forbruget. Processen med at finde og efterfølgende implementere disse virkemidler finansieres af husdyrbruget.
- 14) På ejendommen skal der foretages en effektiv fluebekæmpelse og forebyggende foranstaltninger mod fluer. Fluebekæmpelse skal som minimum ske i overensstemmelse med de nyeste retningslinjer fra Agroøkologi, Aarhus Universitet.
- 15) Stalde, lagre og andre anlæg holdes i forsvarlig rottesikret stand m.v. med henblik på at forhindre gode levemuligheder for rotter.



Bilag 2b – Gældende vilkår fra eksisterende miljøgodkendelse.

Gældende vilkår fra den tidligere miljøgodkendelse af Kolsnapvej 2 er gengivet nedenfor. Vilkår der udgår i kraft af nærværende tillæg til miljøgodkendelse er gennemstreget. Disse vilkår udgår og erstattes af vilkår under bilag 2a. Henvisninger til bilag, skemaer m.v., i de enkelte vilkår, henleder til miljøgodkendelsen af 30. september 2010. Nedenstående vilkår 10a og 10b fremgår af Natur- og Miljøklagenævnets afgørelse NMK-132-00441 af 25. september 2012.

Vilkår

1. Bedriften skal placeres, indrettes og drives i overensstemmelse med de oplysninger, der fremgår af ansøgningen, og med de ændringer, der fremgår af godkendelsens vilkår.
- ~~2. Miljøgodkendelsen bortfalder, såfremt den ikke er udnyttet inden 2 år fra denne afgørelses meddelelse. Med "udnyttet" menes, at det ansøgte byggeri er taget i brug, og der er indsat et dyrehold svarende til opstart af den ansøgte produktion. Den fulde årsproduktion behøver således ikke være opfyldt inden 5 år efter meddelelse af godkendelse.~~
- ~~3. Bedriften skal underrette Haderslev Kommune, når besætningen/produktionen er nået op på 462,39 DE.~~
- ~~4. Såfremt besætningen/produktionen ikke er nået op på 462,39 DE senest 5 år efter godkendelsens meddelelse, skal Haderslev Kommune underrettes om besætningens/produktionens størrelse på dette tidspunkt.~~
5. Et eksemplar af miljøgodkendelsen skal til enhver tid være tilgængelig på virksomheden. Eventuelt driftspersonale skal være orienteret om godkendelsens indhold.
6. Den nye ungdyrstald bygning 1.1.4, skal have et grundplan på 32,3 x 81 meter, og må højest være 8,9 meter fra terræn til tagryg.
7. De nye bygninger skal etableres med mure/sider og tag i afdæmpede farver (farvekort med udvalgte jordfarveskalaer) og med ikke reflekterende tagmaterialer. Jordfarver/mørke farver.
8. Der må ikke længere være husdyrhold i driftsbygningerne / staldafsnit nr. 1.1.1 gammel bindestald ved beboelsen på adressen.
9. Ansøger skal etablere og vedligeholde et 2-5 rk. levende hegn af mindre træer som tjørn, slåen mm. Beplantningen skal foretages i førstkommande plantesæson efter at miljøgodkendelsen er givet.
- ~~10. Husdyrholdet skal være sammensat og staldindretningen udført som ansøgt og beskrevet i tabel over staldbygninger og husdyrhold i redegørelsen ovenfor.~~
 - ~~10a. I løsdriftstalden fra 2004 (staldafsnit 1.1.3) skal der etableres skrabere, der skal køre minimum 6 gange i døgnet."~~
 - ~~10b. Den nye ungdyrstald skal etableres med fast drænet gulv, 2 % hældning med dræn i midten og skrabning hver 2. time, eller et gulv med tilsvarende lave ammoniakfordampning (f.eks. præfabrikerede drænedede gulve).~~
- ~~11. Ovenstående svarer til i alt 462,37 DE beregnet i.h.t. bekendtgørelse om Bekendtgørelse om husdyrbrug og dyrehold for mere end 3 dyreenheder, husdyrgødning, ensilage m.v. (bek. nr. 1695 af 19. december 2006).~~



- ~~12. Almindelige sæsonudsving samt tilpasninger p.g.a. sanering og lignende accepteres, det samme gør dyreholdets størrelse som følge af tilpasninger p.g.a. ændrede vægtintervaller. Der må på intet tidspunkt være et dyrehold på ejendommen, der er større end 462,37 DE.~~
13. Ændringer i dyreholdet ud over variationerne nævnt i ovennævnte vilkår skal anmeldes til Haderslev Kommune.
14. Der skal ved tilsyn foreligge dokumentation for de seneste 3 år for dyreholdets størrelse, fx i form af gødningsregnskab, driftsregnskab på ejendommen, CHR udskrifter(kvæg), ydelseskontrol (kvæg).
15. De gamle stalde, staldafsnit 1.1.1, 1.1.2 og 1.1.5, skal tages ud af drift.
16. Kalvebokse/hytter skal placeres på et tæt underlag med afløb, der opfylder samme krav, som gælder for møddingspladser.
17. Ensilage skal opbevares i plansiloer. Såfremt der er ensilagestakke, der placeres i marken, må højst være placeret på samme sted i 24 måneder. Der skal derefter gå 5 år, før ensilage igen må placeres på samme sted.
18. Afløbsriste / afløb fra plansiloer skal friholdes for ensilage, sand og lignende, så ensilagesaft og overfladevand kan ledes frit til gyllebeholder.
19. Kasseret ensilage fra ensilagestakke eller –siloe skal fjernes løbende og opbevares på møddingplads overdækket med plast eller lignende.
20. Mælkekøleanlægget/ventilationsanlægget kontrolleres 1 gang pr. år af et autoriseret firma. Anlægget serviceres og justeres i henhold til producentens beskrivelse for optimal drift.
21. Der skal anvendes energibesparende lyskilder i stalde/der opsættes tidsstyring af belysning i alle stalde/ natsenkning.
22. Det er en forudsætning for opførelse/udvidelse af (bygning/anlæg), at der opnås en særskilt udledningstilladelse til tag- og overfladevand.
23. Rengøring af marksprøjter og vask af maskiner og lastbiler skal foregå på befæstet plads med afløb til gyllebeholder eller anden opsamlingsbeholder. Spildevandet skal spredes på mark. Vaskepladser skal etableres i overensstemmelse med Landbrugets Byggeblad for "Udenoms faciliteter. Ramper, pladser og veje", nr. 103.11-03, revideret 14.03.2007.
24. Vaskepladsen skal minimum være stor nok til, at traktor + marksprøjte eller traktor + gyllevogn eller andre landbrugsredskaber kan stå på pladsen og herudover mindst 2 meter randzone.
25. Påfyldningspladsen for sprøjter skal være et befæstet areal med afløb til en beholder, således, at et evt. spild bliver opsamlet. Påfyldning skal ske under konstant overvågning. Rengøring af sprøjteudstyret skal ligeledes ske på påfyldningspladsen, og må ikke ske på marken, da der herved er risiko for punktforurening.
26. Alternativt kan vask og rengøring af sprøjteudstyr indvendigt foregå på marken med medbragt rent vand f.eks. hvis sprøjten har rentvandstank. Rengøring i marken skal ske ved en jævn fordeling af vaskevandet over et større areal, så der ikke kan ske afstrømning eller punktnedsivning.
27. Sanitært spildevand fra virksomheden skal ledes til særskilt spildevandsanlæg. Spildevandsanlægget skal være godkendt af Haderslev Kommune.
28. Vand fra vask af stalde, malkeum o.l. betragtes som flydende husdyrgødning og skal tilledes gyllebeholder.



29. Vand fra befæstede oplagspladser til ensilage og forplads til ensilagesiloer skal tilledes beholder til opbevaring af vand til udbringning.
30. Afledning af overfladevand fra befæstede arealer inklusiv tagvand til recipienter (søer og vandløb herunder dræn), skal godkendes af Haderslev Kommune.
31. Tagnedløb skal sikres på en sådan måde at der ikke kan indsvive forurenende stoffer.
32. Arealerne omkring bygninger og tilkørselsveje skal holdes ryddelige og fri for affald, foderrester, gødning m.v.
33. Farligt affald skal sorteres i separate egnede beholdere.
34. Animalsk affald, herunder døde dyr, skal opbevares således at der i tidsrummet indtil afhentning ikke opstår uhygiejniske forhold, herunder adgang for omstrejvende dyr.
35. Tankpistol må ikke kunne fastlåses under påfyldning.
36. Ved påfyldning af dieselolie skal dette foregå på en plads med fast og tæt bund, således at spild kan observeres og opsamles med kattegrus eller andet olieabsorberende materiale. Påfyldning af dieselolie skal ske under konstant overvågning.
37. Olie og kemikalier (råvarer, olie- og kemikalieaffald) skal opbevares i egnede beholdere med tætsluttende låg uanset mængde. Oplagspladsen skal være under tag og uden mulighed for afløb. Den skal være indrettet således, at lækage eller spild kan opsamles. Opsamlingskapaciteten skal svare til volumen på den største beholder. Der må ikke være risiko for opsamling af slagregn eller sne. Beholderne skal være beregnet til formålet og være tydelig mærket med angivelse af indhold.
38. Olietanke, omfattet af olietanksbekendtgørelsen, til diesel- eller fyringsolie skal til enhver tid stå overdækket på befæstet areal uden afløb til jord, kloak, overfladevand eller grundvand, således at spild kan observeres og opsamles med kattegrus eller andet olieabsorberende materiale.
39. Sprøjtemidler skal opbevares i aflåst rum eller skab og må ikke opbevares i nærheden af levnedsmidler, foderstoffer, medicin eller lignende.
40. Desinfektionsmidler skal opbevares efter producentens anvisninger.
41. Medicin og medicinaffald skal opbevares utilgængeligt for uvedkommende.
42. Såfremt der på bedriften anvendes flydende handelsgødning skal det opbevares i tanke på fastplads med afløb til gyllebeholderen
43. Påfyldning af vand på marksprøjte må ikke ske direkte fra boringen, men skal ske via en vandslange med kontraventil fra et tapsted på vandforsyningssystemet, hvor der ikke kan ske tilbageløb til noget sted i vandforsyningssystemet. Der skal være et luftgab på mindst 20 cm mellem vandslangen og sprøjtebeholderen.
44. Der skal etableres en jordvold som vist i bilag 3.
45. Jordvolden skal tilsås og vedligeholdes så jordvolden får en stabil overflade.
46. Der skal forefindes en opdateret beredskabsplan på husdyrbruget, som fortæller, hvornår og hvordan der skal reageres ved uheld, der kan medføre konsekvenser for det eksterne miljø. Planen skal være tilgængelig og synlig for ejendommens ansatte og andre, der arbejder på bedriften.
47. Der skal etableres nødlukke på afløbet fra pladsen omkring gyllebeholderne.
48. "Nærvæd uheld" skal noteres, og der skal udarbejdes procedure med henblik på at forebygge situationen fremover. Driftspersonalet skal gøres bekendt med proceduren.
49. Der skal etableres jordvold omkring de 2 beholdere på henholdsvis 4.000 m³ og 3.000 m³, jordvolden skal kunne tilbageholde mindst 2.000 m³ gylle.



50. Der skal anvendes gyllevogn med egen påmonteret pumpe og returløb til tømning af beholderne.
51. Der skal foretages kontrol af rørsamlinger og rørføringer til gylletransport mindst hvert 10. år samtidig med beholderkontrollen. Kontrollen skal foretages af en autoriseret kloakmester.
52. Hvis en gyllebeholder tages ud af drift, skal den rengøres. Såfremt gyllebeholderen afmeldes beholderkontrol, skal den gøres uanvendelig inden førstkommande 1. januar. (Skema 1b indsendes til kommunen for "beholder ud af drift").
53. Gyllebeholder nr. 1.1.14 skal fjernes, hvis husdyrproduktionen ophører. Fjernelse skal ske inden der er gået 12 måneder fra det tidspunkt, hvor husdyrproduktionen ophører. Denne betingelse skal tinglyses inden beholderen tages i brug. Kopi af tinglysningsattest indsendes til kommunen.
54. Der må ikke foretages håndtering, herunder omrøring og udkørsel af husdyrgødning fra anlæggene lørdag eller søn- og helligdage.
55. Omrøring af gyllebeholder må kun ske kort tid før udbringning. - lugt/ammoniak.
56. Håndtering af gylle skal foregå under opsyn, således at spild undgås. Det skal sikres, at der ved utilsigtet start af pumper ved gylletanke ikke pumpes gylle udenfor tanken.
57. Der skal altid sikres, at der er tilstrækkelig opbevaringskapacitet til fast og flydende husdyrgødning (på minimum 9 måneder).
58. I forbindelse med udarbejdelsen af mark- og gødningsplan skal der laves et lagerregnskab for den efterfølgende planperiode, der dokumenter, at der er opbevaringskapacitet frem til den 1. april.
59. Dræn tættere end 15 m fra gyllebeholder/ensilagepladser/møddingspladser skal sløjfes/omlægges.
- ~~60. Spalteskrabere (robotter) skal skrabe hele spalteaarealet 6 gange i døgnet. Det er driftsherrens ansvar, at skraberens/robotten er i drift og fungerer.~~
- ~~61. Der opføres en ny møddingsplads på 150 m² med afløb til gyllebeholder. Møddingspladsen indrettes i overensstemmelse med byggebladet.~~
62. I dybstrølesstalde skal der strøes halm eller andet tørstof i mængder, der sikrer at dybstrølesmåtten altid er tør i overfladen.
63. Opbevaring af dybstrøelse i markstakke skal ske i en afstand af mindst 100 meter fra de § 3-beskyttede naturområder.
64. Bedriften og dens omgivelser skal drives og renholdes, således at lugtgener så vidt muligt begrænses. Landbrugsdriften må uden for ejendommens areal ikke give anledning til lugtgener, der af tilsynsmyndigheden vurderes til at være væsentlige.
65. Såfremt tilsynsmyndigheden vurderer, at bedriften giver anledning til flere lugtgener for omkringboende end forventet, skal bedriften udarbejde en handlingsplan for nedbringelse af generne, som kan accepteres af tilsynsmyndigheden og derefter gennemføres af bedriften.
- ~~66. På ejendommen skal der foretages en effektiv fluebekæmpelse og forebyggende foranstaltninger mod fluer. Fluebekæmpelse skal ske i overensstemmelse med de nyeste retningslinier fra Statens Skadedyrslaboratorium.~~
67. Opbevaring af foder og affald skal ske på en sådan måde, at der ikke opstår risiko for tilhold af skadedyr (rotter m.v.). Ejendommen



68. Transport af flydende husdyrgødning på offentlig vej / gennem Skrydstrup til udbringningsarealerne skal foregå i transportvogne, der ikke anvendes til udspredning af husdyrgødningen i marken.
69. Transport af gylle, dyr og foder til og fra ejendommen skal ske via den nordligste indkørsel fra Kolsnapvej.
70. Såfremt det anslåede årlige antal transporter i forbindelse med projektet, der fremgår af afsnit 6.4, overstiges med mere end 10 %, skal kommunen kontaktes og vurdere, om det medfører væsentlige gener for de omkringboende.
71. Udmugning og transport af dybstrøelsesmåtte m.v. må ikke foretages på lørdage samt søn- og helligdage.
72. Ved transport af flydende husdyrgødning på offentlig vej skal gyllevognens åbninger være forsynet med låg eller lignende, således at spild ikke kan finde sted.
73. Eventuelt spild på offentlige veje efter transporter i forbindelse med landbrugets drift skal fjernes umiddelbart.
74. Transport af gylle ad gennem Skrydstrup må kun finde sted på hverdage og i tidsrummet kl. 08 – 18.
75. Transport med gylle skal altid tilrettelægges således, at der tages størst muligt hensyn til omgivelserne.
76. Ved transport af flydende husdyrgødning på offentlig vej skal gyllevognens åbninger være forsynet med låg eller lignende, således at spild ikke kan finde sted. Hvis der forekommer spild, skal spild på offentlige veje rengøres samme dag.
77. Bidraget fra virksomheden til det ækvivalente, korrigerede støjniveau i dB(A) må ved opholdsarealer ved beboelse i det åbne land ikke overstige følgende værdier:

	Tidsrum	Støjgrænse
mandag til fredag	kl. 07.00 – 18.00	55 dB(A)
lørdag	kl. 07.00 – 14.00	55 dB(A)
lørdag	kl. 14.00 – 18.00	45 dB(A)
søn- og helligdage	kl. 07.00 – 18.00	45 dB(A)
alle dage	kl. 18.00 – 22.00	45 dB(A)
alle dage	kl. 22.00 – 07.00	40 dB(A)

78. Målinger eller beregninger til kontrol af at ovenstående vilkår er overholdt, skal udføres, når tilsynsmyndigheden finder det påkrævet. Dog kan målinger/beregninger kun forlanges en gang årligt.
79. Fodersiloer skal indrettes således at støvgener i forbindelse med indblæsning af foder undgås.
80. Landbrugsdriften må uden for ejendommens areal ikke give anledning til støvgener, som af tilsynsmyndigheden vurderes til at være væsentlige.
81. Udendørs pladsbelysning skal forsynes med bevægelsessensorer, der sikrer, at lys kun er tændt i op til en halv time ad gangen.
82. Belysning i stalde skal være slukket eller droslet ned til natbelysning mellem kl. 20 og kl. 04, med mindre menneskelig aktivitet er påkrævet i stalden.
83. Udendørs belysning og lys fra stalde må ikke medføre lysgener for omkringboende, der af tilsynsmyndigheden anses for at være væsentlige.



84. Udbringning af husdyrgødning fra produktionen må kun finde sted på de 147,58 ha ejede og forpagtede arealer og de 169,02 ha aftalearealer, som er ejendommens udspretningsareal og som fremgår af bilag 6.)
85. Der må maksimalt udbringes husdyrgødning på bedriftens udbringningsarealer svarende til 1,67 DE /ha pr planår (1/8-31/7).
86. Udskiftning af udbringningsarealer skal godkendes af Haderslev Kommune.
87. Der udlægges 2 meter jordbearbejdnings-, dyrknings-, gødnings- og sprøjtefri bræmmer omkring vandhullet mellem mark nr. 01-0 og 02-0, (matrikel nr. 11, Kolsnap, Nustrup), og vandhullerne op til mark nr. 03-0 (matrikel nr. 88, Kolsnap, Nustrup) og mark nr. 16-0 (matrikel nr. 2, Kolsnap, Nustrup).
Bræmmerne omkring vandhuller udlægges af hensyn til bilag IV-padder, og skal starte ved vandhullernes kronekant. De må gerne slås og afpukses
88. På bedriften skal der hvert år være 5 % efterafgrøder, svarende til 7,379 ha – ud over de til en hver tid gældende, generelle krav om efterafgrøder. Disse efterafgrøder skal følge de samme regler som gælder for de lovpligtige efterafgrøder hvad angår artsvalg, dyrkningsperiode og kvælstofgødning. Hverken de ekstra efterafgrøder eller de lovpligtige efterafgrøder må erstattes af "grønne marker".
89. På bedriften må der ikke anvendes et kvægsædskiye, der har et højere udvaskningsindex end kvægsædskiye K6, eller et andet sædskiye som fjerner samme mængde kvælstof
90. Bedriften skal inden etablering af de nye stalde fremvise et byggeprojekt, der viser, at stalden bliver indrettet efter principperne om renere teknologi og BAT og som oplyst i ansøgningen. Byggeprojektet skal godkendes af tilsynsmyndigheden, inden opstart.
91. Landbruget skal under tilsynet redegøre for muligheden for at indføre renere teknologi i form af ændrede råvarer, nye metoder eller besparelser på materialer og ressourcer, som kan nedsætte miljøbelastningen fra ejendommen.
92. Ophør af husdyrbruget skal meddeles til Haderslev Kommune.
93. Ved ophør af husdyrbruget skal der foretages en oprydning, som kan accepteres af Haderslev kommune, herunder tømning af gyllebeholder, fortank med rørsystemer, gyllekanaler/kummer m.v. rengøring af staldanlæg, bortskaffelse af kemikalier og sprøjtemidler til godkendt modtager m.v.
94. Alle staldafsnit skal tømmes for husdyrgødning, der bortskaffes efter regler om udbringning af husdyrgødning
95. Alle olietanke tømmes
96. Restkemikalier, olieaffald, medicinaffald m.v. skal bortskaffes i henhold til kommunens affaldsregulativer.
97. Til dokumentation for, at vilkår vedr. besætningens ydelses-/produktionsniveauer er overholdt skal opbevares: Ydelseskontroller / Effektivitetskontroller /Mejeriafregninger / slagteriafregninger / andre kvitteringer for afsatte dyr
98. Til dokumentation for, at vilkår vedr. efterafgrøder er overholdt skal opbevares gødningsregnskaber og ansøgninger om støtte efter enkeltbetalingsordningen m.v.
99. Den ovennævnte dokumentation skal have en sådan form, at den tydeligt kan vise, at vilkårene i godkendelsen er overholdt – uanset driftsmæssig sammenhæng med andre produktionsanlæg.
100. Følgende skal registreres i driftsjournal, der skal opbevares på bedriften
 - Hvornår der er foretaget fluebekæmpelse, med hvad og hvordan

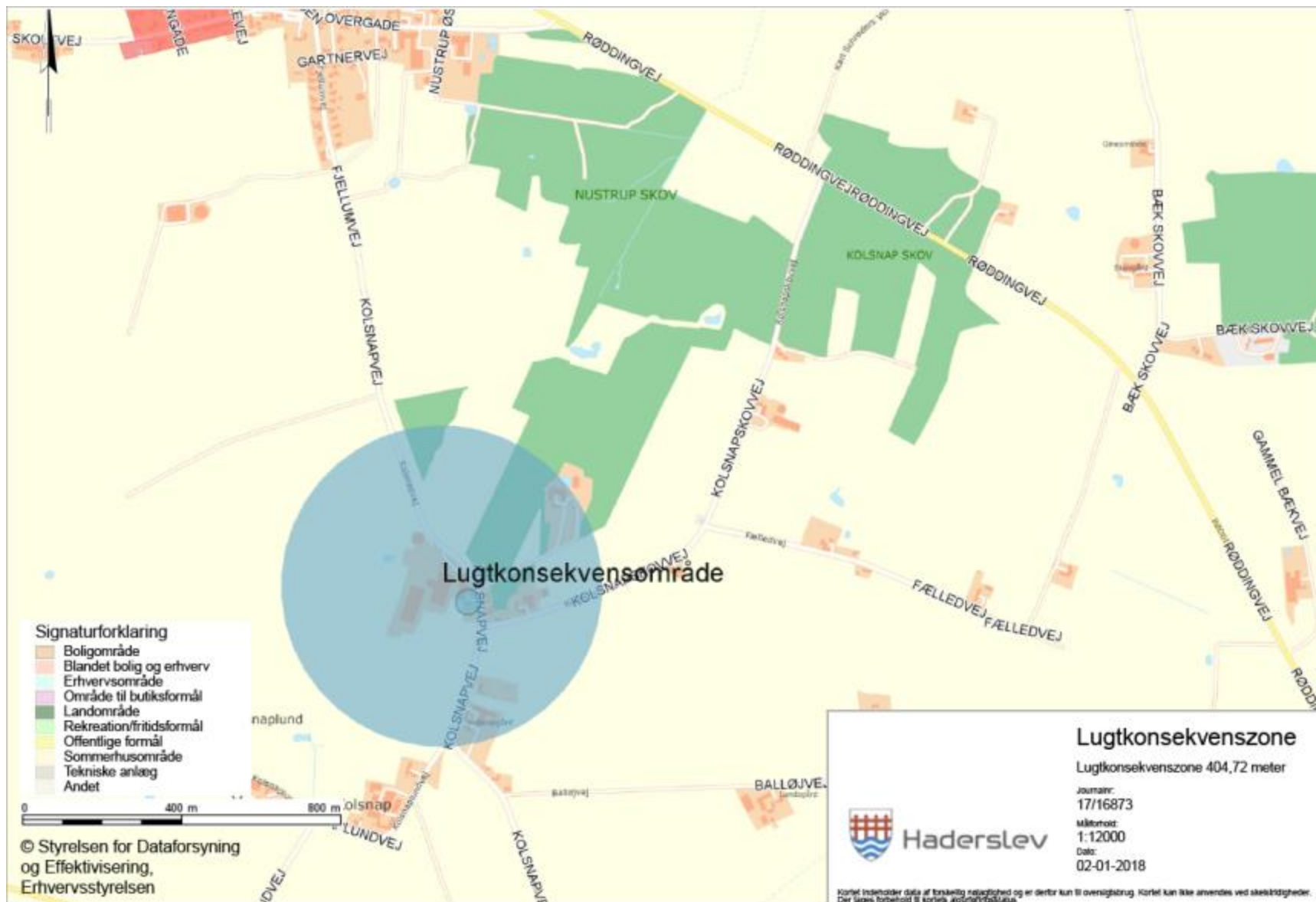


- Hvornår, der har været udført autoriseret kontrol af rørsamlinger og rørføringer til gylletransport, samt de fejl og mangler, der måtte være konstateret og udbedret
 - hvornår der er foretaget aflæsning af el-forbrug / vandforbrug samt aflæsningværdier og hvad evt. der er foretaget for at reducere forbruget
 - Hvornår der er foretaget kontrol af mælkekøleanlægget og hvad der evt. er foretaget for at forbedre anlæggets energiudnyttelse
101. Der skal kunne fremvises kvitteringer over bortskaffet farligt affald. Af kvitteringerne skal der fremgå affaldstyper og mængder, benyttet affaldstransportør og modtageranlæg.
102. Virksomheden skal løbende registrere afhentede døde dyr til destruktionsanstalt.
103. Beredskabsplanen skal revideres/kontrolleres mindst 1 gang om året sammen med eventuelle ansatte. Beredskabsplanen skal forsynes med dato og år for revision.
104. Der skal gemmes dokumentation for energiforbrug, dieselolie, vand på ejendommen f.eks. i form af faktura fra elselskab
105. Muligheder for energibesparelser skal kontrolleres, hvilket kan ske på siden lr.dk/energisparkataloget eller anden udbyder af energibesparelser. Der skal ved tilsyn fremlægges, hvilke tiltag der er blevet valgt.



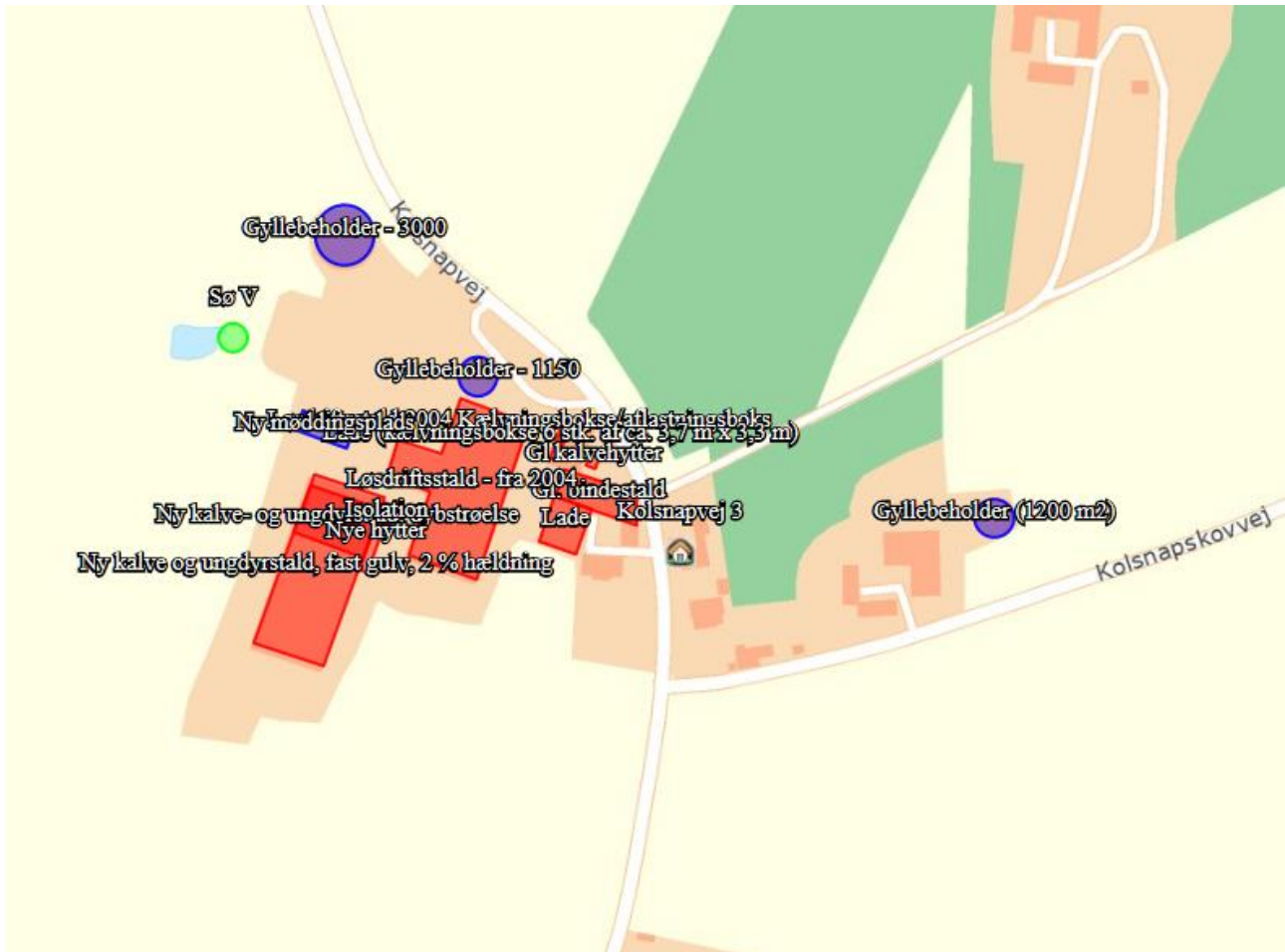
Bilag 3 - Oversigtskort over lugtgeneafstand

Kort hvor vejledende konsekvenszone er markeret på et kort. Vejledende konsekvenszone: $1,6 * 10.117,07^{0,6} = 404,72$ meter.





Bilag 4 - Oversigtskort over anlæg





Situationsplan – stor (med placering af decentral gyllebeholder mod syd)

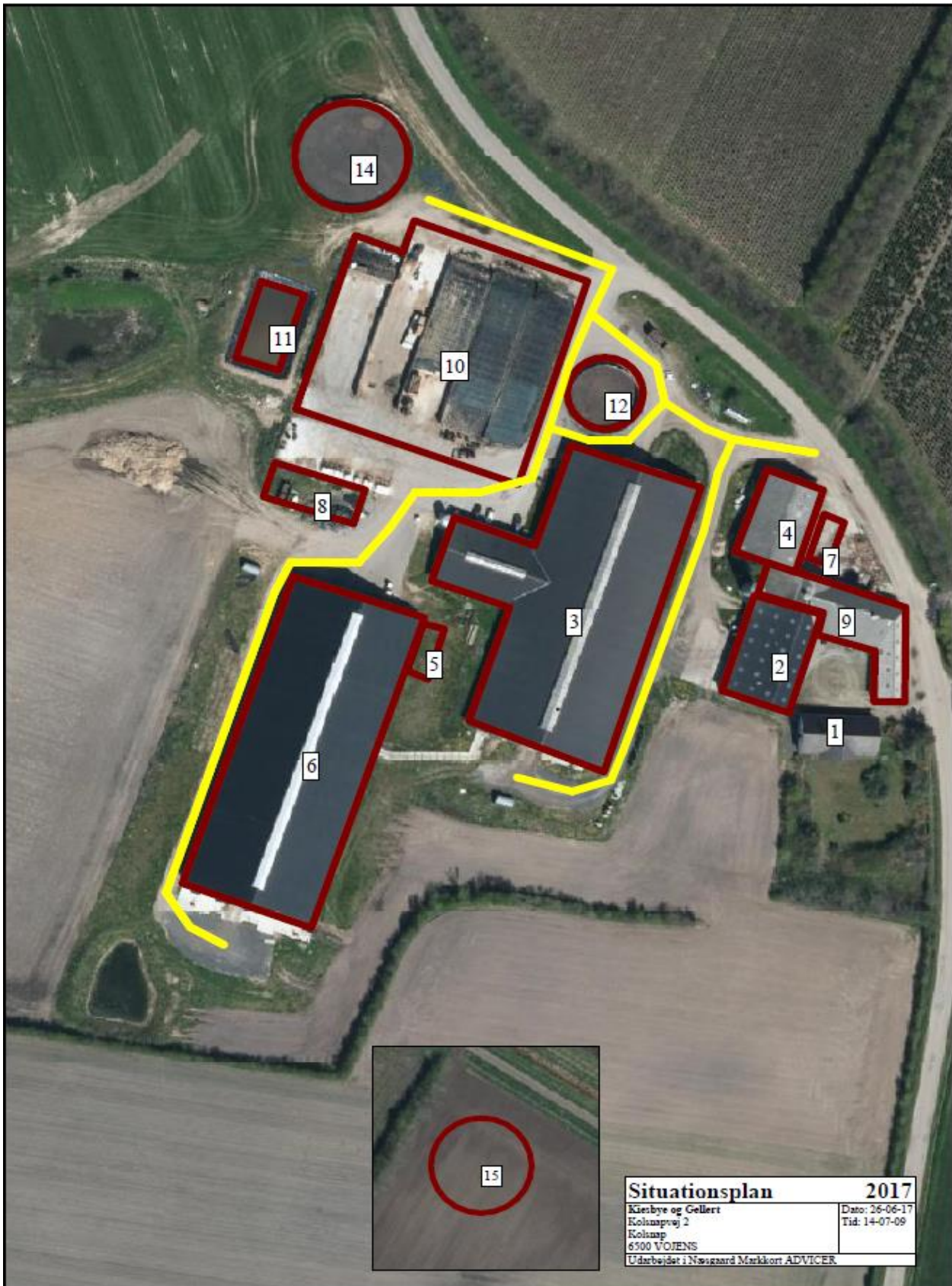




Haderslev



Bilag 5 - Transportveje (gule markeringer)





Bilag 6 - Kapacitetserklæring

Kapacitetserklæring

Til brug i forbindelse med miljøansøgning



For

I/S Kiesbye og Gellert
Kolsnapvej 2
6500 Vojens
Tlf

Af

Birgitte Madsen
Billundvej 3
6500 Vojens
Tlf: 73202600

Kapacitet for planlagt produktion

Gyllelagre	Kapacitet
1 Ny beholder	5000
2 Kolsnapvej 2	3000
3 Kolsnapvej 2	1150
4 Nabo	1200
5	
6	
7	
8	
9	
10	
Samlet gyllekapacitet i tons	10350

Lagre til fast gødning	Kapacitet
1 Mødding	300
2	
3	
4	
5	
Samlet kapacitet i tons	300

Evt. kommentarer:

*Placering af dybstrøelse
Overfladevand fra befæstigede arealer*

Den udførte beregning er foretaget ud fra de officielle normtal for produktion af gødning. I praksis kan det på visse lokaliteter, af hensyn til en optimal udnyttelse af næringsstofferne og evt. fremtidige behov, være formålstmæssigt med en kapacitet, der overstiger de lovmæssige krav. Kontakt evt. din planteaviskonsulent for konkret vurdering.

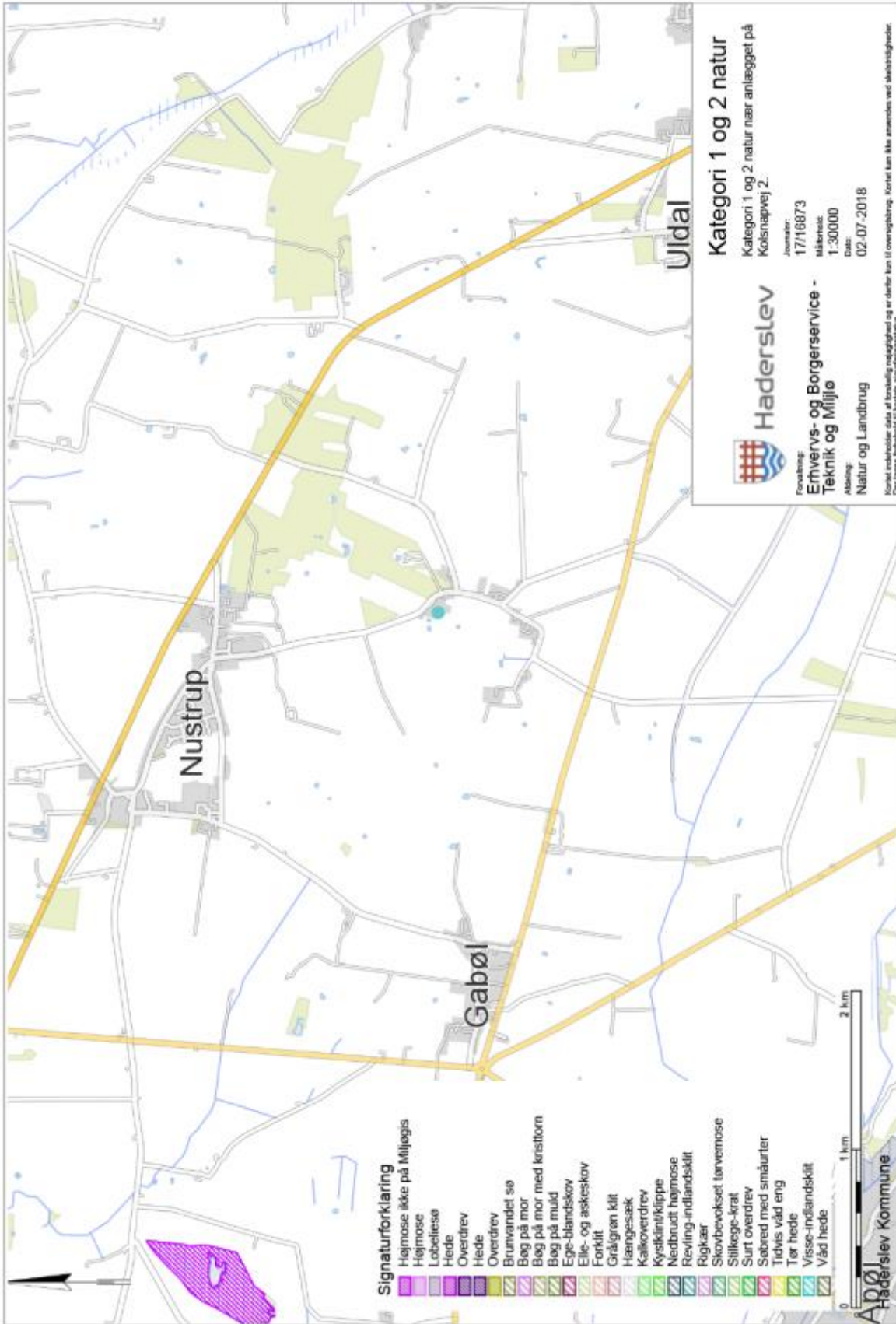
Planlagt produktion

	Dyrehold	Antal	Normproduktion ton/år	Lager	
				Dybstrøelse	Gylle
1	Køer, senge og spalter	270	30,5		8235
2	Køer, senge fast gulv	20	30,5		610
3	Kvier 6-24 mdr	180	6,3		1137,086031
4					0
5					0
6					0
7					0
8					0
9					0
10					0
	Dyrehold til dybstrøelse				
1	Køer	20	15,92	318,4	
2	Kvier 24-25 mdr	10	7,5	74,69154462	
3	Kvier 0-6 mdr	69	1,89	130,41	
4	Tyrekalve	170	0,24	40,65344292	
5				0	
		Enheder	Normproduktion		
	Tilførsel af vand		ton/år		
1	Plansiloer (udsprinkles)	0	0,7		0
2	Mødding	250	0,7		175
3	Kalvehytter	140	0,7		98
4	Øvrige arealer	0	0,7		0
5					0

Opbevaringskapacitet

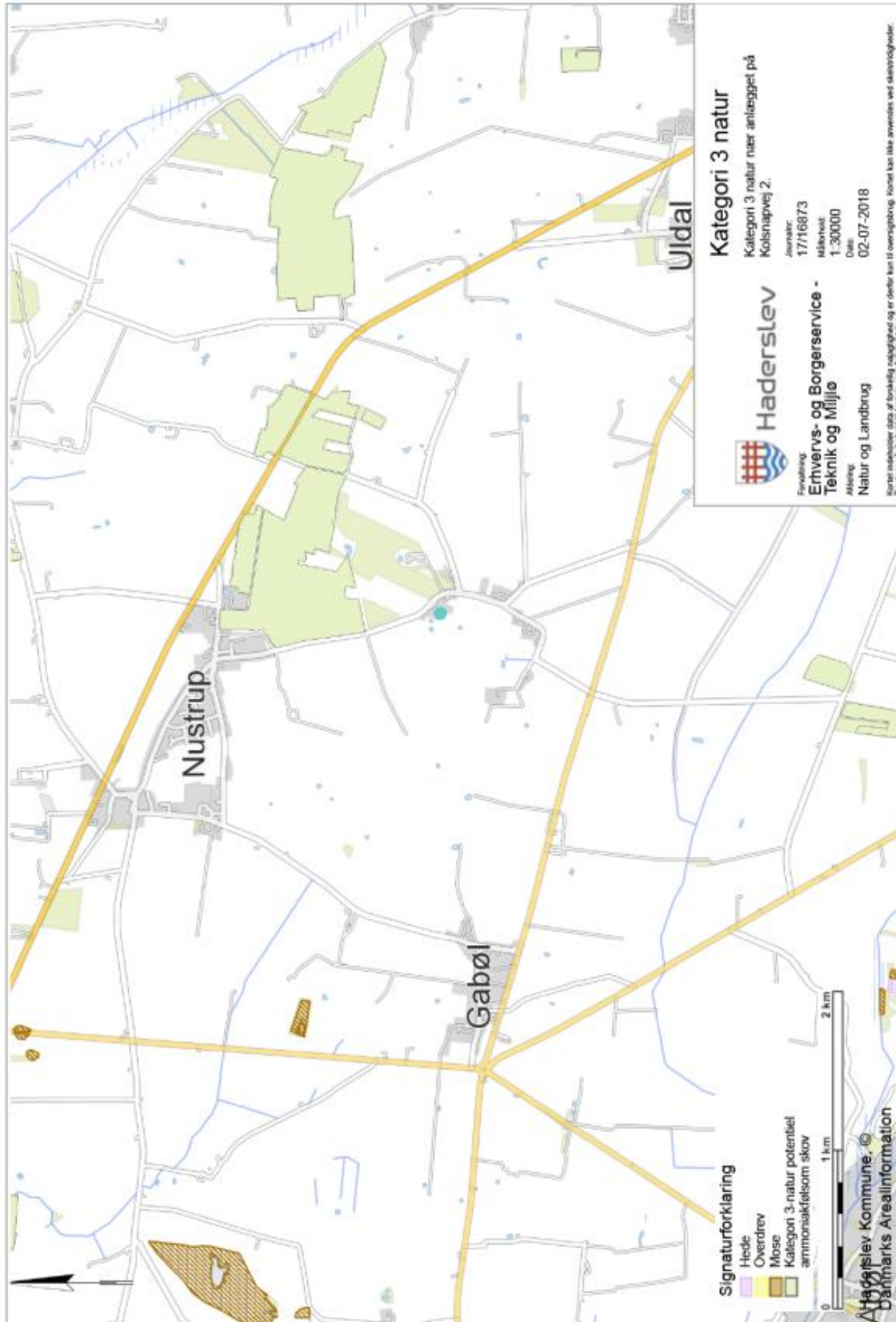
		Dybstrøelse	Gylle
Samlet tilledning til lagre	ton/år	564,2	10255,1
Produktion pr. måned	ton	47,0	854,6
Opbevaringskapacitet	måneder	6,4	12,1

Bilag 7a - Kort over kategori 1 og 2 natur ved anlæg



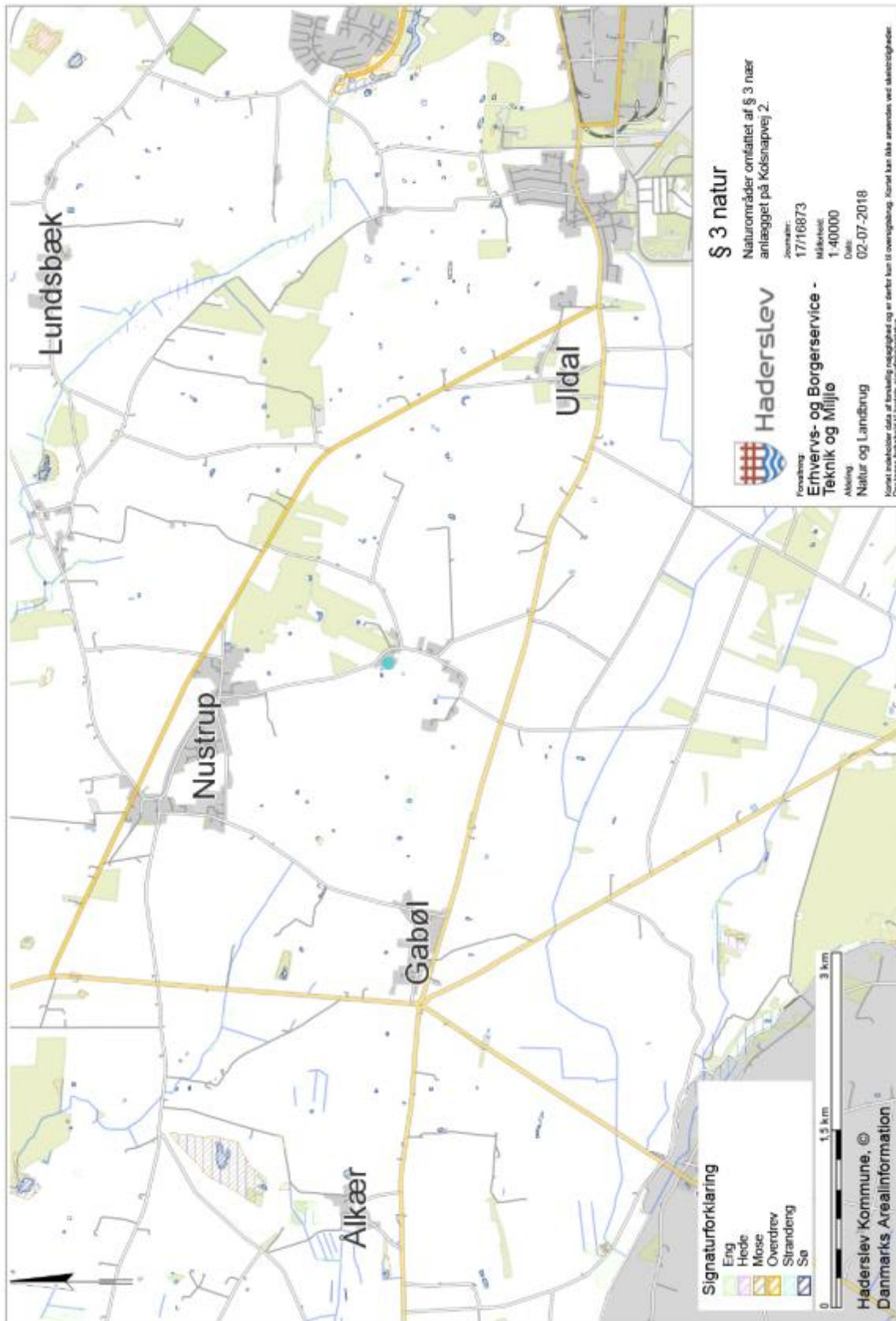


Bilag 7b - Kort over kategori 3 natur ved anlæg



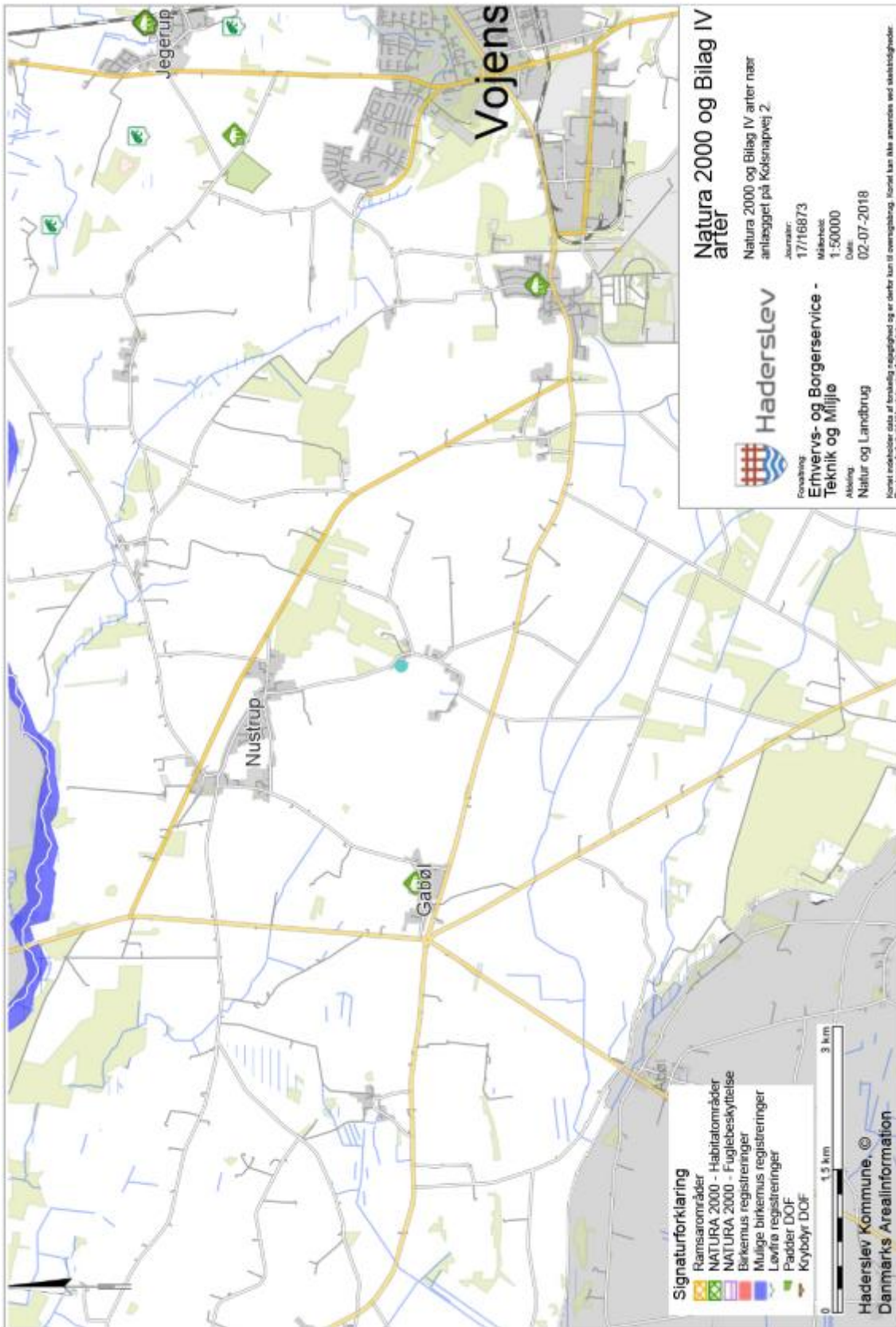


Bilag 8 - Kort over § 3 natur ved anlæg





Bilag 9 - Kort over Natura 2000 og Bilag IV forekomster ved anlæg





Bilag 10 – Potentielle bilag IV arter

Bilag IV-arterne omfatter følgende arter: (i) pattedyr med arter af småflagermus, gnavere, rovdyr og hvaler, (ii) krybdyr med arter af skildpadder og Markfirben, (iii) padder med arter af halepadder og springpadder, (iv) fisk med arten Snæbel, (v) insekter med arter af biller, sommerfugle, og guldsmede, (vi) bløddyr med arten Tykskallet malermusling, samt (vii) planter omfattende arterne Enkelt månerude, Vandranke, Liden Najade, Fruesko, Mygblomst, Gul stenbræk og Krybende Sumpskærm.

Herunder følger en gennemgang af de Bilag IV-arter, som kan have yngle- og rasteområde i Haderslev Kommune, eller som kan påvirkes af projekter heri, samt en overordnet vurdering af hvilke projekter der påvirker disse arter.

Flagermus

Frynseflagermus (*Myotis nattereri*) er fundet i alle landsdele, men arten er ret sjælden. Den yngler i huse og hule træer og er ofte knyttet til løvtræsbevoksninger, hvor den søger føde langs hegn og skovkanter. Rasteområder er kældre, kassematter og kalkgruber.

Vandflagermus (*Myotis daubentoi*) er almindelig og udbredt i næsten hele landet med undtagelse af det vestligste Jylland. Arten er hovedsageligt fundet i det nordlige og østlige Jylland, og omkring Limfjorden. Arten er dog registreret på 5 lokaliteter i Sønderjyllands Amt, og det vides ikke om den findes i området omkring ejendommen. Arten søger føde over søer og vandhuller, og hviler og overvintrer i træer med hulheder, revner eller sprækker, kalkminer og under stenbroer.

Dværgflagermus (*Pipistrellus pipistrellus*) er almindelig over hele landet med undtagelse af Bornholm, det vestlige Jylland og nogle mindre øer. Arten er fundet på flere lokaliteter i Sønderjylland. Dens yngle- og rasteområder er huse og hule træer i nærheden af løvskov.

Langøret flagermus (*Plecotus auritus*) er relativt almindelig over hele landet med undtagelse af det vestligste Jylland, vestligste Fyn og Lolland, Langeland og nogle mindre øer. Der er dog kun få observationer i Sydjylland, men flagermusen er svær at finde, så den kan være overset. Flagermusen holder oftest til i bygninger såsom lader og på kirkeloftet, og foretrækker afvekslende kulturlandskaber med gårde, haver, parker, alléer og små løvskove.

Sydflagermus (*Eptesicus serotinus*) er almindelig med undtagelse af Nordvestjylland og Nordøstsjælland. Sydflagermus har en tæt bestand i Sønderjylland, og det er sandsynligt, at arten findes i området. Flagermusen har udelukkende kvarter i bygninger året rundt og jager langs skovbryn, åbninger mellem træer og andre steder med mange insekter.

Brun flagermus (*Nyctalus noctul*) er relativt almindelig på øerne og i det østlige Jylland. Den er kendt fra enkeltobservationer på flere lokaliteter i det sydvestlige Jylland. Det er muligt, at der findes eksemplarer i området. Arten yngler og raster kun i gamle løvtræer. Den jager over åbent agerland, søer og over skov.

Skimmelflagermus (*Vespertilio murinus*) findes på spredte lokaliteter rundt om i landet, og er observeret enkelte gange omkring Haderslev. Artens yngleområde er menneskelig bebyggelse, og dens ses ofte jage i lyset af store gadelamper som tiltrækker insekter. Rasteområder er ligeledes bygninger.



Troldflagermus (*Pipistrellus nathusii*) er observeret med spredte forekomster i det meste af landet, og herunder også i Haderslev Kommune. Dens yngleområder er huse og hule træer. Arten er stærkt tilknyttet ældre løvtræer, hvor den jager i de åbne rum under kronerne. Rasteområder er formentlig de samme som yngleområderne.

Pipistrellflagermus (*Pipistrellus pipistrellus*) findes især i løvskovsrige egne, og er derfor særlig udbredt i Østjylland og Sønderjylland. Dens yngle- og rasteområder er huse og hule træer i nærheden af løvskov. Den er registreret flere gange i udkanten af Haderslev Kommune.

Projekter som berører bygninger, skove, levende hegn og gamle træer kan evt. påvirke raste- og yngleområder for flagermus.

Birkemus (*Sicista betulina*)

Arten er registreret mellem Spangså og Revsø skov samt ved Hammelev og Østerskov. Birkemusens sommeropholdssteder er naturområder med et tæt urtelag og i umiddelbar tilknytning til våd natur. Vinteropholdssteder er tørre naturområder som diger, overdrevsskrænter og højtliggende hede- og plantageområder, dvs. områder som er karakteriseret ved at være relativt uforstyrrede. Birkemusen må således forventes at kunne forekomme på lokaliteter, hvor ovennævnte naturtyper grænser op til hinanden, og hvor der er rigelig føde i form af insekter.

I birkemusens udbredelsesområde vil projekter som indebærer opdyrkning af tidligere udyrkede arealer kunne påvirke artens levevilkår. Ligeledes vil projekter som påvirker sten- og jorddiger kunne påvirke artens yngle- og rasteområder.

Odder (*Lutra lutra*)

Findes i alle større vandløbssystemer helt ned til den dansk-tyske grænse. Odderen lever i tilknytning til vådområder. Den findes i såvel stillestående som rindende vand, og både i saltvand og ferskvand, især søer og moser med store rørskovsområder. Om dagen opholder den sig i en hule i brinken eller under buske, træer eller andet, der kan give ly. Yngle- og rasteområder kan potentielt findes i hele artens udbredelsesområde. Yngleområdet består af selve hulen, som ungerne fødes og opfostres i, og de nærmeste omgivelser. Et rasteområde for odder er mere diffust end et yngleområde, og kan forekomme mange steder langs vandløb og søer. Områderne kan være svære at lokalisere, men knytter sig primært til moser, krat, skov eller andre naturområder, hvor odderen kan finde relativt uforstyrret skjul i længere perioder på alle tider af året

Projekter som indebærer opsplitning af bestande og levesteder eller som ødelægger eller forringer yngle- og rasteområder kan påvirke odderens yngle- og rasteområder.

Markfirben (*Lacerta agilis*)

Arten findes udbredt i stort set hele landet. Markfirben yngler på en række forskellige typer af levesteder, som er kendetegnet ved, at de indeholder solvendte skrånninger med veldrænende, løse jordtyper og sparsom bevoksning, typisk lave urter eller et løst dække af græsser.. Rasteområderne om vinteren skal være veldrænede og solvendte skrånninger. Markfirben bruger bl.a sten- og jorddiger samt levende hegn som spredningskorridorer

Projekter som påvirker jord- og stendiger samt levende hegn kan påvirke artens levesteder. Ligeledes vil projekter der indebærer ændret arealanvendelse af egnede yngle- og rasteområder kunne påvirke arten.



Padder

Spidssnudet frø (*Rana arvalis*) er udbredt i hele landet undtagen Bornholm, men er muligvis i tilbagegang i Sønderjylland. Dens foretrukne yngleområder er vandhuller, som indgår i sammenhængende naturområder, men arten er i stand til at yngle i næsten alle former for vådområder. Rasteområder er oftest på landjorden, og arten er afhængig af gode terrestriske, gerne fugtige levesteder nær ynglestedet.

Løgfør (*Pelobates Fuscus*) forekommer i hele landet undtagen Fyn og Bornholm. Arten er truet og i tilbagegang. Dens foretrukne yngleområder er lysåbne vegetationsrige rene vandhuller og vådområder. Rasteområder er ofte bar jord eller sand, samt områder med lav vegetation, hvor arten har mulighed for at grave sig ned. Artens mobilitet er ringe, og den er derfor afhængig af et velfungerende netværk af vandhuller.

Løvfrø (*Hyla arborea*) er udbredt i den sydøstlige del af landet samt i området omkring Århus og Vejle. Arten er kortlagt i den "gamle" Haderslev Kommune og fundet på en lang række lokaliteter, Løvfrø yngler i lavvandede lysåbne vandhuller, hvoriblandt tidvise våde lavninger på afgræssede arealer er de mest optimale. Artens rasteområder er skovbryn, levende hegn og krat, hvor den opholder sig på mindre træer og buske.

Strandtudse (*Bufo Calamita*) findes spredt langs kysten i Danmark, samt på en række indlandslokaliteter. Arten foretrækker at yngle i temporære, lysåbne, vandansamlinger som ofte er uden vegetation. Rasteområder er åbne arealer med ingen eller meget lav vegetation, f.eks. afgræssede enge og strandenge, men også dyrkede marker. Yngle- og rasteområder vil ofte ligge inden for samme område men kan, hvor der er egnede vandringsruter, ligge adskilt.

Stor vandsalamander (*Triturus cristatus*) er udbredt i det meste af Danmark. Den yngler i lysåbne vegetationsrige lavvandede vandhuller af varierende størrelse, men med rent vand. Vandhuller af dårligere kvalitet kan fungere som levesteder og rasteområder. Levesteder og rasteområder på land er oftest nær vandhullet og ofte knyttet til skov. Stor vandsalamander stiller større krav til vandkvaliteten end f.eks. løvfrø gør.

Ved projekter som har udbringningsarealer op til vand- og vådområder kan der ske en påvirkning af yngle- og rasteområder for bilag IV-padder. Lysåbne vandhuller er potentielle yngleområder for alle de nævnte padder mens mere tilgroede vandhuller ofte kan fungere som rasteområder.

Marsvin (*Phocoena phocoena*)

Arten forekommer i alle danske farvande og har levested i Vadehavet og Lillebælt. Der kendes ikke til specifikke yngle- og rasteområder for marsvin.

Der er kun ringe viden om, hvilke menneskeskabte forhold der påvirker marsvinet. Alle større ændringer og indgreb som påvirker havområder er potentielt skadelige for marsvinets levevis.

Snæbel (*Coregonus oxyrhyncus*)

Arten lever i Vadehavsområdet og de tilstødende vandløb. Snæbel yngler i de nederste og mellemste dele af større vandløb. Det vurderes, at der foruden Vidå i dag kun findes selvreproducerende bestande i Ribe Å, Varde Å og Brede Å, mens der tilsyneladende er en svigtende eller meget lille produktion af snæbel i Kongeå og Sneum Å og en lille bestand i Brøns Å, hvor der ikke har været udsat yngel. Opstrøms i de forskellige åsystemer er der en række sideløb som er vigtige nuværende eller mulige fremtidige gydeområder for snæbelen,




herunder Gelså samt Fladså/Gram Å. Der ligger et forslag til at udvide Natura 2000 området Vadehavet med vandløbsstrækninger Gelså frem til Gelsbro og Gram Å frem til Fole Hareby engvandingsselskabs opstemning med udpegning som potentielt gydeområde for snæbel. Snæblens ynglesucces er afhængig af god vandkvalitet, grusbund og vintergrønne vandplanter. Yngelen tåler ikke saltvand før de er nået en vis størrelse, og er derfor afhængig af mindre søer og vinteroversvømmede områder som er indskudt i vandsystemet. Efter gydningen trækker snæblen ned i de nedre dele af vandløbene og Vadehavet.

Projekter som forringer vandkvaliteten i vandløb med forekomst af snæbel kan påvirke artens ynglesucces. Ligeledes vil projekter hvor der er særlig risiko for erosion til vandløb kunne påvirke artens yngle- og rasteområder.



Bilag 11 – BAT beregninger

Samlet ammoniaktab for hele anlægget opnåelig ved anvendelse af BAT

	Vejl. sum (kg NH ₃ -N)	Ansøgers forslag (kg NH ₃ -N)	Kommunens krav (kg NH ₃ -N)
 Ammoniaktab for hele anlægget (total for alle produktioner)	3.865,98		

Det samlede ammoniaktab pr. år opnåelig for anlægget ved anvendelse af BAT efter Miljøstyrelsen BAT-standardvilkår. Der mulighed for at indtaste et alternativt forslag til grænseværdien for ammoniaktab for hele anlægget, og skrive en begrundelse herfor.

Beregninger af grænseværdier for ammoniaktab opnåelig ved anvendelse af BAT for produktioner i nye stalde

BAT-Husdyrtype	Antal DE (2011 Normtal)	Produktionsgrænse og grænseværdi for ammoniaktab (EGV)
Malkekøer	26,69	Antal DE er lig med eller under 250. EGV er fastlagt til 7,31 kg NH ₃ -N pr. årsko.

For hver husdyrtype er der fastlagt en grænseværdi for ammoniaktab (EGV) per husdyrtypeenhed i hhv. ny eller eksisterende stald. Grænseværdien for hver husdyrtype i nye stalde fastlægges på baggrund af antal DE (2011 normtal) og den vejledende grænseværdi for ammoniaktab opnåelig ved anvendelse af bedste tilgængelige teknik (BAT).



Grænseværdier for ammoniaktab (EGV) opnåelig ved anvendelse af BAT for nye og eksisterende stalde

Staldafsnitnavn	Navn på dyretype og staldsystem	Staldsystem-kode	EGV ved Ny stald (kg NH ₃ -N)	EGV ved Eksisterende stald (kg NH ₃ -N)	Husdyrtype-enhed
Gl. bindestald	Småkalv, tung race (0-6 mdr.), Dybstrøelse (hele arealet)	<i>KvSm01</i>			
Lade	Kvie/stud, tung race (6 mdr.-kælvning), Dybstrøelse (hele arealet)	<i>KvKs09</i>	3,15	3,15	per årsopdræt
Løsdriftstald - fra 2004	Malkeko, tung race, Sengestald med spalter (kanal, bagskyl eller ringkanal)	<i>KvMa08</i>	7,31	9,8	per årsko
Løsdriftstald - fra 2004	Kvie/stud, tung race (6 mdr.-kælvning), Sengestald m/spaltegulv (kanal, bagskyl eller ringkanal)	<i>KvKs08</i>	3,99	5,36	per årsopdræt
Ny kalve og ungdyrstald, fast gulv, 2 % hældning	Kvie/stud, tung race (6 mdr.-kælvning), Sengestald med fast gulv, 2% hældning, skrabning hver 2. time	<i>KvKs05</i>	3,99	3,99	per årsopdræt
Ny kalve og ungdyrstald, fast gulv, 2 % hældning	Malkeko, tung race, Sengestald med fast gulv, 2% hældning, skrabning hver 2. time	<i>KvMa05</i>	7,31	7,31	per årsko
Ny kalve og ungdyrstald, fast gulv, 2 % hældning	Malkeko, tung race, Dybstrøelse (hele arealet)	<i>KvMa09</i>	10,04	10,04	per årsko
Gl kalvehytter	Småkalv, tung race (0-6 mdr.), Dybstrøelse (hele arealet)	<i>KvSm01</i>			
Løsdriftstald 2004 Kælvningsboks/aflastningsboks	Malkeko, tung race, Dybstrøelse (hele arealet)	<i>KvMa09</i>	10,04	10,04	per årsko
Ny kalve- og ungdyrstald, dybstrøelse	Småkalv, tung race (0-6 mdr.), Dybstrøelse (hele arealet)	<i>KvSm01</i>			
Ny kalve- og ungdyrstald, dybstrøelse	Småkalv, tung race (0-6 mdr.), Dybstrøelse (hele arealet)	<i>KvSm01</i>			
Ny kalve- og ungdyrstald, dybstrøelse	Tyrekalv, tung race (0-6 mdr.), Dybstrøelse (hele arealet)	<i>KvTk01</i>			
Ny kalve- og ungdyrstald, dybstrøelse	Kvie/stud, tung race (6 mdr.-kælvning), Dybstrøelse (hele arealet)	<i>KvKs09</i>	3,15	3,15	per årsopdræt
Lade (kælvningsboks 6 stk. af ca. 3,7 m x 3,3 m)	Malkeko, tung race, Dybstrøelse (hele arealet)	<i>KvMa09</i>	10,04	10,04	per årsko
Isolation	Malkeko, tung race, Dybstrøelse (hele arealet)	<i>KvMa09</i>	10,04	10,04	per årsko
Isolation	Småkalv, tung race (0-6 mdr.), Dybstrøelse (hele arealet)	<i>KvSm01</i>			
Nye hytter	Tyrekalv, tung race (0-6 mdr.), Dybstrøelse (hele arealet)	<i>KvTk01</i>			
Nye hytter	Småkalv, tung race (0-6 mdr.), Dybstrøelse (hele arealet)	<i>KvSm01</i>			

**Ammoniaktab pr. produktion opnåelig ved anvendelse af BAT**

Herunder vises udregningerne af grænseværdien for ammoniaktab (EGV) pr. år pr. husdyrtypeenhed, anvendte korrektioner samt den vejledende sum, opnåelig ved anvendelse af BAT, for hver af de dyretyper på anlægget hvor der er krav om anvendelse af BAT.

For hver produktion er der mulighed for at bruge redigeringsknappen, og indtaste en anden grænseværdi for ammoniaktab end den beregnede. Indtastes der en værdi i en af produktionerne, vil "Kommunens krav" for hele anlægget, blive vist øverst på siden som en sum af de indtastede værdier og vejl. sum for de produktioner, hvor der ikke er indtastet et forslag.

Gl. bindestald (Eksisterende stald)									
Stald system kode	ProdID	BAT-Husdyrtype	Antal dyr	EGV (kg NH ₃ -N)	Korrektion	Vejl. sum (kg NH ₃ -N)	Ansøgers forslag (kg NH ₃ -N)	Kommunens krav (kg NH ₃ -N)	
KvSm01	PR-625969	Øvrige	0			0,00			
Vejledende sum:		Der findes ingen emissionsgrænseværdi for denne dyretype. Beregningen er foretaget ud fra normtal for ammoniakfordampning.							

Lade (Eksisterende stald)									
Stald system kode	ProdID	BAT-Husdyrtype	Antal dyr	EGV (kg NH ₃ -N)	Korrektion	Vejl. sum (kg NH ₃ -N)	Ansøgers forslag (kg NH ₃ -N)	Kommunens krav (kg NH ₃ -N)	
KvKs09	PR-625970	Opdræt tung dybstrøelse	0			0,00			

Løsdriftsstald - fra 2004 (Eksisterende stald)									
Stald system kode	ProdID	BAT-Husdyrtype	Antal dyr	EGV (kg NH ₃ -N)	Korrektion	Vejl. sum (kg NH ₃ -N)	Ansøgers forslag (kg NH ₃ -N)	Kommunens krav (kg NH ₃ -N)	
KvMa08	PR-625971	Malkekøer	270	9,8	1,00	2.646,00			
KvKs08	PR-625972	Opdræt tung	0			0,00			
Den vejledende sum er korrigeret for ændrede aldersgrænser:									
Korrektion: $\text{Korrektion} = \frac{(((\text{alder ind} + \text{alder ud}) \times \text{KOK2}) + \text{KOK3})}{\text{KOK1}}$ $= \frac{(((26 + 25) \times 0,0729) + 1,93)}{4,34} = 1,3$									



Ny kalve og ungdyrstald, fast gulv, 2 % hældning

(Ny/Renoveret stald)

Stald system kode	ProdID	BAT-Husdyrtype	Antal dyr	EGV (kg NH ₃ -N)	Korrektion	Vejl. sum (kg NH ₃ -N)	Ansøgers forslag (kg NH ₃ -N)	Kommunens krav (kg NH ₃ -N)
KvKs05	PR-625973	Opdræt tung	180	3,99	0,95	681,30		
Den vejledende sum er korrigeret for ændrede aldersgrænser:								
Korrektion: $\text{Korrektion} = \frac{(((\text{alder ind} + \text{alder ud}) \times \text{KOK2}) + \text{KOK3})}{\text{KOK1}}$								
$= \frac{(((24 + 6) \times 0,0729) + 1,93)}{4,34} = 0,949$								
KvMa05	PR-626742	Malkekøer	20	7,31	1,00	146,20		
KvMa09	PR-695060	Malkekøer dybstrøelse	15	10,04	1,00	150,60		

GI kalvehytter

(Eksisterende stald)

Stald system kode	ProdID	BAT-Husdyrtype	Antal dyr	EGV (kg NH ₃ -N)	Korrektion	Vejl. sum (kg NH ₃ -N)	Ansøgers forslag (kg NH ₃ -N)	Kommunens krav (kg NH ₃ -N)
KvSm01	PR-625974	Øvrige	0			0,00		
Vejledende sum: Der findes ingen emissionsgrænseværdi for denne dyretype. Beregningen er foretaget ud fra normalt for ammoniakfordampning.								

Løsdriftsstald 2004 Kælvningsbokse/aflastningsboks

(Eksisterende stald)

Stald system kode	ProdID	BAT-Husdyrtype	Antal dyr	EGV (kg NH ₃ -N)	Korrektion	Vejl. sum (kg NH ₃ -N)	Ansøgers forslag (kg NH ₃ -N)	Kommunens krav (kg NH ₃ -N)
KvMa09	PR-625975	Malkekøer dybstrøelse	5	10,04	1,00	50,20		

Nye hytter

(Ny/Renoveret stald)

Stald system kode	ProdID	BAT-Husdyrtype	Antal dyr	EGV (kg NH ₃ -N)	Korrektion	Vejl. sum (kg NH ₃ -N)	Ansøgers forslag (kg NH ₃ -N)	Kommunens krav (kg NH ₃ -N)
KvTk01	PR-632588	Øvrige	170			23,49		
Vejledende sum: Der findes ingen emissionsgrænseværdi for denne dyretype. Beregningen er foretaget ud fra normalt for ammoniakfordampning.								
KvSm01	PR-632589	Øvrige	15			23,98		
Vejledende sum: Der findes ingen emissionsgrænseværdi for denne dyretype. Beregningen er foretaget ud fra normalt for ammoniakfordampning.								

**Ny kalve- og ungdyrstald, dybstrøelse**

(Ny/Renoveret stald)

Stald system kode	ProdID	BAT-Husdyrtype	Antal dyr	EGV (kg NH ₃ -N)	Korrektion	Vejl. sum (kg NH ₃ -N)	Ansøgers forslag (kg NH ₃ -N)	Kommunens krav (kg NH ₃ -N)
KvSm01	PR-625976	Øvrige	14			24,02		
Vejledende sum:		Der findes ingen emissionsgrænseværdi for denne dyretype. Beregningen er foretaget ud fra normal for ammoniakfordampning.						
KvSm01	PR-625977	Øvrige	40			80,26		
Vejledende sum:		Der findes ingen emissionsgrænseværdi for denne dyretype. Beregningen er foretaget ud fra normal for ammoniakfordampning.						
KvTk01	PR-625978	Øvrige	0			0,00		
Vejledende sum:		Der findes ingen emissionsgrænseværdi for denne dyretype. Beregningen er foretaget ud fra normal for ammoniakfordampning.						
KvKs09	PR-626743	Opdræt tung dybstrøelse	10	3,15	1,27	39,93		
Korrektion:		Den vejledende sum er korrigeret for ændrede aldersgrænser: $\text{Korrektion} = \frac{(((\text{alder ind} + \text{alder ud}) \times \text{KOK2}) + \text{KOK3}) \times \text{KOK1}}{4,34}$ $= \frac{(((25 + 24) \times 0,0729) + 1,93) \times 1,27}{4,34} = 1,27$						

Lade (kælvningsboks 6 stk. af ca. 3,7 m x 3,3 m)

(Ny/Renoveret stald)

Stald system kode	ProdID	BAT-Husdyrtype	Antal dyr	EGV (kg NH ₃ -N)	Korrektion	Vejl. sum (kg NH ₃ -N)	Ansøgers forslag (kg NH ₃ -N)	Kommunens krav (kg NH ₃ -N)
KvMa09	PR-625979	Malkekøer dybstrøelse	0			0,00		

Isolation

(Ny/Renoveret stald)

Stald system kode	ProdID	BAT-Husdyrtype	Antal dyr	EGV (kg NH ₃ -N)	Korrektion	Vejl. sum (kg NH ₃ -N)	Ansøgers forslag (kg NH ₃ -N)	Kommunens krav (kg NH ₃ -N)
KvMa09	PR-625980	Malkekøer dybstrøelse	0			0,00		
KvSm01	PR-625981	Øvrige	0			0,00		
Vejledende sum:		Der findes ingen emissionsgrænseværdi for denne dyretype. Beregningen er foretaget ud fra normal for ammoniakfordampning.						



Bilag 12 - Ansøgningen

Ansøgningen er indsendt igennem www.husdyrgodkendelse.dk med ansøgningsnummer 92761/92850.

- Første ansøgning, version 1, 31 sider og 2 bilag er modtaget den 28.06.2017.
- Endelig ansøgning, version 6, 32 sider og 7 bilag er modtaget den 14.08.2018.

Beredskabsplan, som der henvises til i vilkår 46 i miljøgodkendelsen 2010 er ikke indsendt som bilag, og opdatering heraf er et tilsynsanliggende.

Ansøgningskemaer samt bilag, mailkorrespondance mv. udleveres gennem aktindsigt til sag nr. 17/16873 ved henvendelse til Haderslev Kommune, Erhverv på tlf. 74 34 21 45 eller på mail; landbrugssager@haderslev.dk.