



**Herning**  
Kommune



Miljø og Klima • Rådhuset • Torvet • 7400 Herning • Tlf. 96 28 28 28 • [landbrug@herning.dk](mailto:landbrug@herning.dk) • [www.herning.dk](http://www.herning.dk)

**HERNING KOMMUNE**

## **Tillæg 1 til § 16b miljøtilladelse**

Svenstrupvej 8  
7550 Sørvad

Afgørelsesdato: 7. januar 2025  
Sagsnummer.: 09.17.00-P19-38-24





## Registreringsblad

Dato for afgørelse:	7. januar 2025
Skema-id, versions-nr.	245767, version 2
Ansøgningsdato	23-10-2024
Nudrift	§ 16b miljøtilladelse af 18. november 2020
8-års drift	§ 31 afgørelse af 1. oktober 2015
CVR-nr.	40701184
P-nr.	-
CHR nr.	59121
Kategori husdyrbrug	Kategori 1b Ikke IE-brug
Beliggenhedsadresse	Svenstrupvej 8, 7550 Sørvad
BFE-nummer	9501843
Matrikelnummer Ejerlav	2a Svenstrup Gde., Vinding
Miljøkonsulent	Gråkjær Landbrug A/S Miljøkonsulent Nina Gamby
Tilsynsmyndighed	Herning Kommune
Miljøsagsbehandler	Peter Lindhard Birch
Kvalitetssikring	Charlotte Böttcher

### Copyright

Indeholder GeoDanmark-data fra Styrelsen for Dataforsyning og Effektivisering og Danske kommuner.

DDOland (ortofoto), er gengivet af Herning Kommune med tilladelse fra Cowi. DDO ©, Copyright COWI.



## Indholdsfortegnelse

REGISTRERINGSBLAD .....	2
INDLEDNING .....	4
MEDDELELSE AF TILLÆG TIL §16B TILLADELSE .....	4
DRIFT OG INDRETNING .....	6
DYREGRUPPER, STALDSYSTEMER OG PRODUKTIONSAREALER.....	6
STALDINDRETNING / GULVTYPER .....	8
AFLEDNING AF VASKEVAND, PÅFYLDNING AF BRÆNDSTOF .....	8
RENHOLDELSE .....	8
LUGT, STØV, RYSTELESER ELLER LYS .....	8
HERNING KOMMUNES VURDERING .....	9
LOVGRUNDLAG.....	10
KLAGEVEJLEDNING OG OFFENTLIGGØRELSE .....	10
SØGSMÅL .....	11
INTERESSENTLISTE FOR HØRINGSPERIODE OG OFFENTLIGGØRELSE.....	12



## Indledning

Ejer af husdyrbruget på Svenstrupvej 8, 7550 Sørvad, har søgt Herning Kommune om tillæg 1 til § 16b miljøtilladelsen, jævnfør lov om husdyrbrug og anvendelse af gødning m.v.<sup>1</sup>(husdyrbrugloven).

Der ansøges om en udvidelse af dybstrøelsesarealet i "dybstrøelsesstalden" fra 175 m<sup>2</sup> i nudrift til 500 m<sup>2</sup> i ansøgt drift. Sideløbende med indeværende tillæg 1 er der søgt om ændret bygningsanvendelse til dybstrøelsesstalden der tidligere har fungeret som lade. Tilladelse til opstaldning af dyr i "dybstrøelsesstalden" er betinget af, at der meddeles ændret bygningsanvendelse af denne.

Beregningen viser at lugt-genekriteriet er overholdt. Det forventes derfor ikke, at nabobebyggelse mv., vil opleve generende lugt fra husdyrbruget i forbindelse med udvidelsen. Det forventes heller ikke at der vil opstå gener fra husdyrproduktionen for omgivelserne fra støv, skadedyr mv.

Ammoniakberegning til nærmeste natur viser, at der vil ske en merdeposition på over 1 kg N, set over en 8-årig periode. Det drejer sig om en kultuæng umiddelbart nordøst for husdyrbruget. Det ansøgte vil medføre en beregnet merdeposition på 1,8 kg N/ha/år til engen. Herning Kommune har besigtiget engområdet og vurderer at en merdeposition på 1,8 kg N/ha/år kan tillades.

Det vurderes samlet, at ammoniakemissionen fra husdyrbruget ikke vil medføre en væsentlig forringelse af miljøet og at husdyrproduktionen kan drives på stedet under hensyntagen til beskyttede arter af planter og dyr.

### Husdyrbrugets historik

Den 18. november 2020 er der meddelt § 16b miljøtilladelse, hvor husdyrbruget er kommet over på stipladsmodellen.

Tillæg 1 til § 16b miljøtilladelsen er udarbejdet af Herning Kommune og ophæver visse vilkår fra § 16b miljøtilladelsen.

## Meddelelse af tillæg til §16b tilladelse

På grundlag af de i sagen foreliggende oplysninger, meddeler Herning Kommune tillæg 1 til § 16b tilladelsen af husdyrbruget på Svenstrupvej 8, 7550 Sørvad, med de stillede vilkår. Det ansøgte er behandlet efter § 16b stk. 2 i husdyrbrugloven.

Det er Herning Kommunes vurdering, at tillæg 1 til § 16b tilladelsen, med de stillede vilkår for lokalisering, indretning og drift af husdyrbruget, ikke vil medføre en væsentlig påvirkning af miljøet. Derfor er offentligheden ikke informeret tidligt i beslutningsprocessen ved offentlig annoncering. Ligeledes har naboer og andre berørte ikke 4 ugers høring, jævnfør § 55 stk. 4, men 2 ugers høring, jævnfør § 56.

Tillæg 1 til §16b tilladelsen gælder kun for det ansøgte. Der må ikke ske udvidelse eller ændring i produktionsarealet, herunder staldafsnit og gødningsopbevaringsanlæg samt ændres på dyreholdets sammensætning, ud over det som tillægget tillader, før ændringen er anmeldt og godkendt af Herning Kommune. Det gælder også for plansiloanlæg, faste pladser med afløb til brug for kalvehytter samt fortanke og opsamlingsbeholdere til ensilagevand m.v.

Husdyrbruget skal til enhver tid leve op til gældende regler i love og bekendtgørelser, også selvom disse regler måtte være skærpede i forhold til denne miljøgodkendelse.

Der gøres opmærksom på, at et tillæg efter § 16b stk. 2, efter reglerne i husdyrbrugloven, ikke fritager fra krav om tilladelse, godkendelse, dispensation m.v. efter anden lovgivning. Herunder kan det nævnes, at en eventuel byggetilladelse, ændring af bygningsanvendelse, nedrivningstilladelse, afledning af tagvand m.v. skal søges separat hos Herning Kommune.

<sup>1</sup> Lovbekendtgørelse om husdyrbrug og anvendelse af gødning m.v., 2019-05-01, nr. 520



Reglerne om udnyttelse indebærer, at tillæg til godkendelse, tilladelser m.v., bortfalder, helt eller delvist, hvis de ikke er udnyttet indenfor 6 år, fra de er meddelt. Det betyder, at der faktisk skal opføres eller gennemføres det, godkendelsen eller tilladelsen giver mulighed for, inden for 6 år.

Reglerne om kontinuitetsbrud indebærer overordnet, at godkendelser og tilladelser, efter husdyrbruglovens §§ 16 a eller 16 b bortfalder, hvis mindre end 25 % af det godkendte produktionsarealer er udnyttet driftsmæssigt i 3 på hinanden følgende år. Ved driftsmæssig udnyttelse forstås, at der mindst produceres 50 % af det mulige, inden for rammerne af dyrevelfærdskravene.

Med tillæg 1 til tilladelsen følger en række vilkår, som skal overholdes. Det er ejeren af husdyrbruget, som har ansvaret for, at det sker.

## Vilkår for husdyrbruget

Her er de betingelser, sammen med de vilkår, som fortsat er gældende fra § 16b tilladelsen, meddelt den 18. november 2020, som husdyrbruget skal drives under.

Herning Kommune gør opmærksom på, at der kan være lovkrav fra andre love, som også skal overholdes, selvom disse ikke er beskrevet her.

### Drift og indretning

- 1) Husdyrproduktionen skal drives i overensstemmelse med de oplysninger, der ligger til grund for ansøgningen samt med de ændringer, der eventuelt måtte fremgå af godkendelsens vilkår.
- 2) Med tillæg 1 ophæves følgende vilkår fra § 16b miljøtilladelsen, meddelt den 18. november 2020: Vilkår 10, 11 og 12.
- 3) Alle vilkår for det eksisterende anlæg skal være overholdt, når tillægget til godkendelsen meddeles.

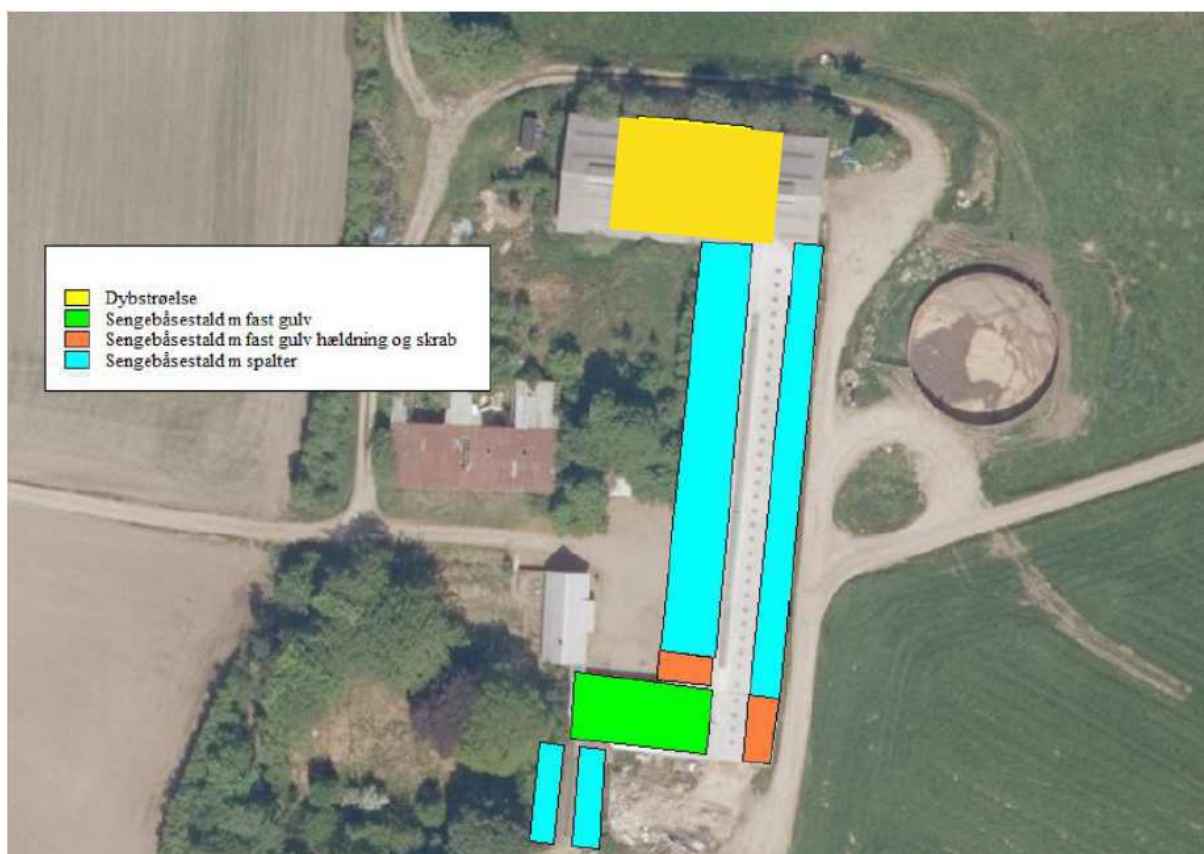
Vær opmærksom på, at der vil ske bortfald for den del af tillæg 1, der ikke er udnyttet inden 6 år fra afgørelsen er meddelt. Med "udnyttet" menes, at det ansøgte bygge- og anlægsarbejde er etableret og taget i brug eller dyreholdet er ændret i forhold til tidligere tilladt produktion.

### Dyregrupper, staldsystemer og produktionsarealer

- 4) Husdyrbrugets samlede produktionsareal må ikke overstige 2.185 m<sup>2</sup>.
- 5) Husdyrbrugets produktionsarealer, staldsystem og dyretype i de enkelte staldafsnit skal være i overensstemmelse med det i tabel 1 angivne:

Figur 1: oversigt over staldanlæg mm.





**Tabel 1: oversigt over dyretype, staldsystem, produktionsareal mm.**

Staldnavn	Staldstørrelse (m <sup>2</sup> )	Dyretype og staldsystem	Produktionsareal (m <sup>2</sup> )	Produktionsareal (%)
Dybstrøelse	1.013	Flexgruppe: Alle kvæg; Dybstrøelse	175	49,4 %
		Malkekøer, kvier og stude. Dybstrøelse	325	
Ungdyrstald	1.767	Ammekøer, slagtekalve (over 6 mdr.). Sengestald med spalter (kanal, bagskyl eller ringkanal)	1.125	69,9 %
		Malkekøer, kvier og stude. Fast drænet gulv med skraber og ajlefløb	110	
GI Stald	715	Malkekøer, kvier og stude. Sengestald med fast gulv	325	62,9 %
		Alle kvæg. Sengestald med spalter (bagskyl eller ringkanal)	125	



## Staldindretning / gulvtyper

### 6) Staldafsnit med dybstrøelse

- a) I dybstrøelsesafsnit og kalvebokse med dybstrøelse skal der strøs halm eller andet tørstof, i mængder, der sikrer, at dybstrøelsesmåtten altid er tør i overfladen.
- b) Der skal etableres afløb / pumpeump i staldafsnit med dybstrøelse, jævnfør krav i husdyrgødningsbekendtgørelsen.

## Afledning af vaskevand, påfyldning af brændstof

- 7) Al vask af maskiner og redskaber skal ske på en støbt plads med fast bund (vaskeplads), hvor bortledning af spildevandet sker til en opsamlings- eller gyllebeholder.

## Renholdelse

### 8) Det skal sikres:

- At stalde, udenomsarealer og fodringsanlæg holdes rene
- At stier og foderarealer holdes tørre
- At dyrene holdes rene
- At støv- og smudsbelægning i staldene fjernes, og
- At fodringssystemer holdes rene

## Lugt, støv, rystelser eller lys

- 9) Husdyrbruget må ikke give anledning til gener fra rystelser, lugt-, støv- eller lysgener, der efter tilsynsmyndighedens vurdering er væsentlige.

- 10) Hvis der efter tilsynsmyndighedens vurdering opstår væsentlige gener fra rystelser, lugt-, støv- eller lysgener, der skønnes at være større, end der kan forventes, skal der, for ejers regning, indgives og gennemføres projekt for afhjælpende foranstaltninger.





## Herning Kommunes vurdering

Ansøgningsmaterialet og den medfølgende projektbeskrivelse med konsekvensvurdering er gennemgået, og vurderet fyldestgørende. Se miljøkonsekvensrapport i bilag 1.

Der ansøges om en udvidelse af dybstrøelsesarealet i ”dybstrøelsesstalden” fra 175 m<sup>2</sup> i nudrift til 500 m<sup>2</sup> i ansøgt drift.

Ammoniakberegning til nærmeste natur viser, at der vil ske en merdeposition på over 1 kg N, set over en 8-årig periode. Det drejer sig om en kultureng umiddelbart nordøst for husdyrbruget. Det ansøgte vil medføre en beregnet merdeposition på 1,8 kg N/ha/år til engen. Herning Kommune har besigtiget engområdet og vurderer at en merdeposition på 1,8 kg N/ha/år kan tillades. Se bilag 2.

Husdyrgodkendelsesbekendtgørelsens beskyttelsesniveauer og krav er dokumenteret overholdt, herunder ammoniak, lugt og BAT (Bedst Anvendelige Teknologi). Kommunen har stillet vilkår for at fastholde de ansøgte produktionsarealer, dyretyper og BAT i de enkelte stalde/staldafsnit.

Ansøger har redegjort for, at udvidelsen i tillæg 1 er erhvervsmæssigt nødvendig, og at udvidelsen ikke vil påvirke værdifulde bebyggelser, kulturmiljøer eller det omgivende landskab negativt. Herning Kommune vurderer, at udvidelsen ikke er i strid med kommuneplanen.

Ansøger har beskrevet de potentielle gener fra husdyrbruget. Der er i den indsendte projektbeskrivelse redegjort for tiltag, der sikrer de omboende mod væsentlige gener i form af lugt, støv, støj, lys, rystelser, fluer og uhygiejniske forhold.

Ansøger har ligeledes beskrevet den potentielle forurening fra husdyrbruget. Der er redegjort for tiltag, der forebygger og begrænser forureningen af luft, vand, jord og undergrund. Herunder er der redegjort for følgende forureningskilder: ammoniakfordampning fra staldene, opbevaring, håndtering og udbringning/bortskaffelse af husdyrgødning, spildevand, affald, råvarer, olie og andre hjælpestoffer samt ved driftsforstyrrelser og uheld.

Herning Kommune er enig i ansøgers konsekvensvurdering af, at husdyrbruget kan drives på en måde, som er forenelig med hensynet til omgivelserne. Herning Kommune vurderer, at projektet ikke vil forringe tilstanden af naturen med dens bestande af vilde planter og dyr og deres levesteder.

### **Bilag IV arter og økologisk funktionalitet**

#### **Bilag IV**

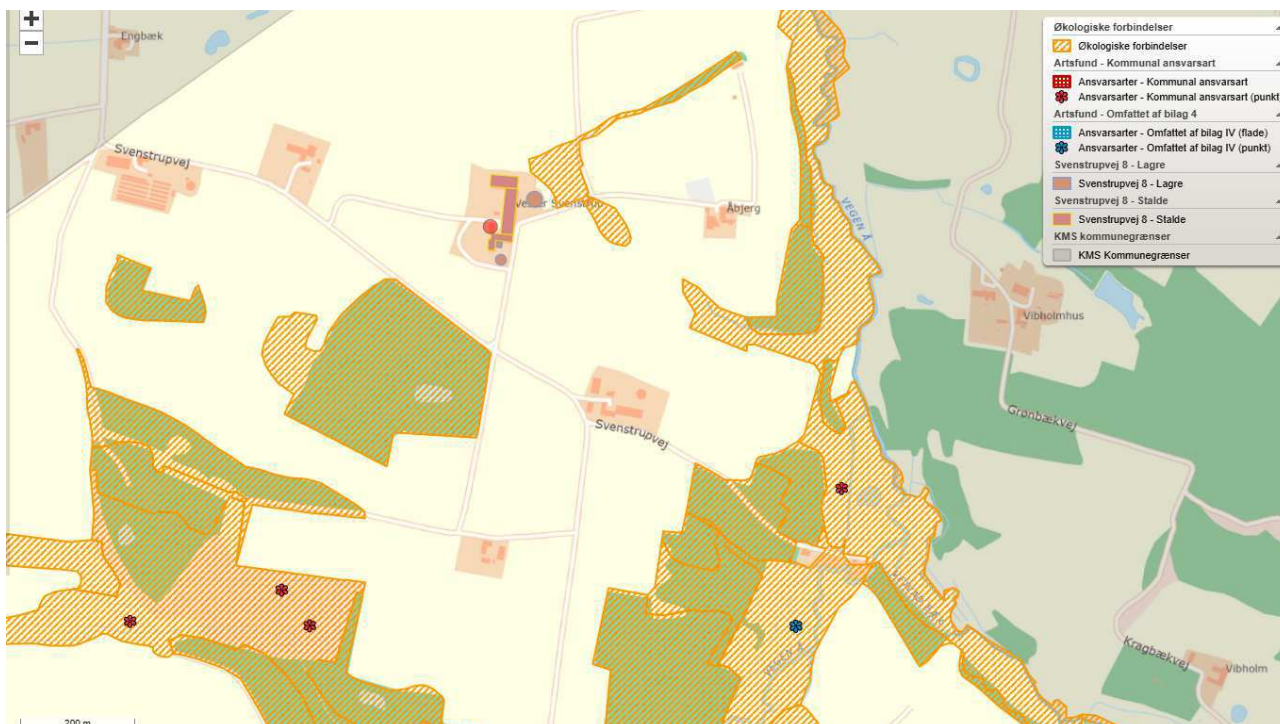
Der er ikke registreret bilag IV arter eller ansvarsarter inden for en afstand af 500 meter fra husdyrbruget. Ansvarsarter er dyre- og plantearter, som Herning Kommune har et særligt ansvar for. Det kan være fordi arten er sjælden enten i Danmark eller i resten af verden. Derfor skal Herning Kommune tage sig særligt af disse arter.

Ansvarsarterne indgår i arbejdet mange steder. På heden, i ådalen, i skoven og i den bynære natur findes der ansvarsarter, og det er på deres levesteder, at indsatsen for at forbedre deres levevilkår skal ske.

Herning Kommune vurderer, at udvidelsen ikke vil påvirke levevilkårene negativt for ansvarsarter.

Herning Kommune, vurderer at etablering af udvidelsen ikke vil påvirke den økologiske funktionalitet for området væsentligt, idet der ikke opføres nybyggeri.

Figur 2: bilag IV arter registreret i nærheden af husdyrbruget



Herning Kommune vurderer, at tillæg 1 til § 16b miljøtilladelsen fra 2020, ikke vil medføre væsentlige miljømæssige påvirkninger, når vilkår i tillæg 1 samt §16b miljøtilladelsen overholdes.

## Lovgrundlag

Ansøgningen er behandlet i henhold til kravene i lov om husdyrbrug og anvendelse af gødning m.v. (husdyrbrugloven)<sup>2</sup> med tilhørende bekendtgørelser: bekendtgørelse om godkendelse og tilladelse m.v. af husdyrbrug (husdyrgodkendelsesbekendtgørelsen)<sup>3</sup> og bekendtgørelse om miljøregulering af dyrehold og om opbevaring og anvendelse af gødning (husdyrgødningsbekendtgørelsen)<sup>4</sup> samt Miljøstyrelsens vejledning om miljøgodkendelse af husdyrbrug.

Herning Kommune har vurderet, at det ikke har været relevant at informere offentligheden og berørte myndigheder tidligt i beslutningsprocessen, da der er tale om et tillæg til 16b tilladelsen, og der i dette tillæg sker en mindre forøgelse i den samlede emission fra 2.200 kg NH<sub>3</sub>-N/år til 2.473 kg NH<sub>3</sub>-N/år, og en ændring i produktionsarealet fra 1.860 m<sup>2</sup> til 2.185 m<sup>2</sup>.

Herning Kommune har fremsendt udkast til afgørelse til naboer og andre berørte samt til dem, som har anmodet herom, med mulighed for at kommentere udkastet i perioden 18-12-2024 til 02-01-2025.

Herning Kommune har ikke modtaget kommentarer til udkastet til afgørelsen.

## Klagevejledning og offentliggørelse

Herning Kommune har meddelt tillæg 1 til §16b tilladelse til udvidelse af husdyrbruget på Svenstrupvej 8, 7550 Sørvad. Tillægget er givet i medfør af § 16b stk. 2 i husdyrbrugloven.

Det er muligt at klage over afgørelsen til Miljø- og Fødevarerklagenævnet. Miljøtilladelsen bliver offentliggjort på Herning Kommunes hjemmeside [www.herning.dk](http://www.herning.dk) under "Offentliggørelser og høringer" og "Landbrug" fra

<sup>2</sup> Lovbekendtgørelse om husdyrbrug og anvendelse af gødning m.v., nr. 520, 2019-05-01

<sup>3</sup> Bekendtgørelse om godkendelse og tilladelse m.v. af husdyrbrug, nr. 443, 26-04-2023

<sup>4</sup> Bekendtgørelse om miljøregulering af dyrehold og om opbevaring af gødning, nr. 2243, 2021-11-29



fredag den 10. januar 2025 til fredag den 7. februar 2025. Der kan klages i 4 uger. Klageberettigede er ansøger og enhver, der har en individuel, væsentlig interesse i sagen samt visse organisationer, alle som er angivet i husdyrbruglovens §84-87.

Hvis du ønsker at klage over denne afgørelse, kan du klage til Miljø- og Fødevarerklagenævnet. Du klager via Klageportalen, som du finder et link til på forsiden af [www.nmkn.dk](http://www.nmkn.dk). Klageportalen ligger på [www.borger.dk](http://www.borger.dk) og [www.virk.dk](http://www.virk.dk). Du logger på [www.borger.dk](http://www.borger.dk) eller [www.virk.dk](http://www.virk.dk), ligesom du plejer, typisk med MIT-ID. Klagen sendes gennem Klageportalen til den myndighed, der har truffet afgørelsen. En klage er indgivet, når den er tilgængelig for Herning Kommune i Klageportalen.

Klagen skal være tilgængelig for Herning Kommune i Klageportalen. For at klagen er tilgængelig skal klager have godkendt og betalt gebyr/bestilt en faktura i Klageportalen. Det skal senest ske fredag den 7. februar 2025.

Miljø- og Fødevarerklagenævnet skal som udgangspunkt afvise en klage, der kommer uden om Klageportalen, hvis der ikke er særlige grunde til det. Hvis du ønsker at blive fritaget for at bruge Klageportalen, skal du sende en begrundet anmodning til Herning Kommune, der har truffet afgørelse i sagen. Herning Kommune videresender herefter anmodningen til Miljø- og Fødevarerklagenævnet, som træffer afgørelse om, hvorvidt din anmodning kan imødekommes.

Hvis afgørelsen påklages, bliver det meddelt ansøger.

En eventuel klage har ikke opsættende virkning, medmindre Miljø- og Fødevarerklagenævnet bestemmer andet, hvorfor miljøtilladelsen på eget ansvar kan udnyttes før klagefristen, er udløbet i henhold til husdyrbruglovens § 81, stk. 1.

## Søgsmål

Denne afgørelse om miljøgodkendelse kan også indbringes for domstolene, jævnfør husdyrbruglovens § 90. Det skal ske indenfor seks måneder efter offentliggørelsen.

Med venlig hilsen

Peter Lindhard Birch  
Miljøsagsbehandler  
Herning Kommune,  
Teknik og Miljø, Landbrugsteam



## Interessentliste for høringsperiode og offentliggørelse

### Nedenstående er orienteret om udkast til tillæg 1 til § 16b miljøtilladelsen:

#### Ansøger

- Svenstrupvej 8, 7550 Sørvad

#### Rådgiver firmanavn

- Gråkjær Landbrug A/S, konsulent Nina Gamby

#### Omboende og andre, som får udkastet til tillæg 1 til §16b miljøtilladelsen i høring

- Svenstrupvej 4, 7550 Sørvad
- Svenstrupvej 6, 7550 Sørvad
- Svenstrupvej 8, 7550 Sørvad
- Svenstrupvej 10, 7550 Sørvad

### Nedenstående er orienteret om tillæg 1 til § 16b miljøtilladelsen:

#### Klageberettigede, jævnfør husdyrbruglovens §84

##### Ansøger

- Svenstrupvej 8, 7550 Sørvad

##### Rådgiver firmanavn

- Gråkjær Landbrug A/S, konsulent Nina Gamby

#### Klageberettigede, jævnfør husdyrbruglovens §85

- Danmarks Fiskeriforening
- Ferskvandsfiskeriforeningen
- Forbrugerrådet
- Arbejderbevægelsens Erhvervsråd

#### Klageberettigede, jævnfør husdyrbruglovens §86

- Danmarks Naturfredningsforening, lokalafdeling Herning
- Dansk Ornitologisk Forening, lokalafdeling Herning
- Foreningen af bredejere ved Gødstrup Sø

#### Klageberettigede, jævnfør husdyrbruglovens § 87

- Dansk Ornitologisk Forening
- Friluftsrådet
- Danmarks Naturfredningsforening
- Det Økologiske Råd
- Danmarks Sportsfiskerforbund
- Aktive Fritidsfiskere i Danmark
- Foreningen Greenpeace Danmark

#### Andre:

- Styrelsen for Patientsikkerhed



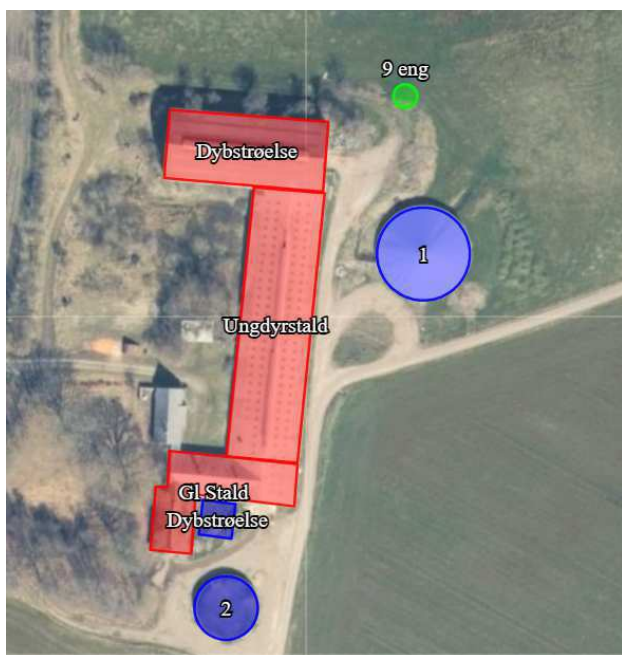
## **Oversigt over bilag**

Bilag 1: Miljøkonsekvensrapport

Bilag 2: Herning Kommunes naturvurdering

## Bilag 1: Miljøkonsekvensrapport

# Bilag til ansøgning om miljøtilladelse efter § 16 b



Ansøgningskema: 245.767

Niels Noer Høgild

Svenstrupvej 8

7550 Sørvad

### **Udarbejdet af:**

Miljøfaglig Chef Nina Gamby

Gråkjær Landbrug A/S, Fabersvej 15, 7500 Holstebro

Mail: ng@graakjaer.dk. Mobil: 24 85 73 56



# INDHOLD

---

1.1	Beskrivelse af ejendommen og ansøgningen.....	4
1.1.1	Nuværende godkendelser og tilladelser: .....	4
1.1.2	Der ansøges om følgende ændringer på husdyrbruget: .....	4
1.1.3	Erhvervsmæssig nødvendighed .....	4
1.2	Oplysninger om ansøger og ejerforhold .....	5
1.2.1	Andre husdyrbrug.....	5
1.3	Oplysninger om husdyrbruget .....	6
1.3.1	Indretning af staldene .....	6
1.3.2	Indretning af husdyrgødningslagre .....	10
1.3.3	Overblik over husdyrgødningslagerne .....	10
1.4	Lokalisering og beliggenhed .....	12
1.4.1	Faste afstandskrav .....	13
1.4.2	Afstande som målt i <a href="http://www.husdyrgodkendelse.dk">www.husdyrgodkendelse.dk</a> :.....	14
1.5	Ammoniak- og lugtemission .....	15
1.5.1	Ammoniakemission .....	15
1.5.2	Ammoniakdeposition til naturområder .....	15
1.5.3	Lugtemission og lugtgeneafstande .....	21
1.6	Daglig drift.....	24
1.6.1	Støj .....	24
1.6.2	Rystelser og vibrationer.....	24
1.6.3	Lys i staldene og udendørslys .....	24
1.6.4	Fluer og skadedyr .....	24
1.6.5	Støv fra stalde og foder .....	24
1.6.6	Rengøring .....	25
1.6.7	Transporter til og fra ejendommen.....	25
1.6.8	Spildevand, tagvand og vandforbrug .....	27
1.6.9	Energiforbrug .....	27
1.6.10	Opbevaring og håndtering af husdyrgødning.....	27
1.6.11	Forebyggelse af uheld og risici med husdyrgødning.....	28
1.6.12	Affald og kemikalier .....	28
1.7	Egenkontrol og dokumentation.....	29
1.8	BAT.....	30
1.8.1	BAT for daglig drift .....	30
1.8.2	Teknologier og til- og fravalg af teknologi .....	30
1.8.3	Vejledende BAT-emissionsniveau for ammoniak.....	31
1.8.4	BAT fodring .....	31

1.9	Grænseoverskridende virkninger .....	32
1.10	Husdyrbrugets ophør .....	32



## 1.1 BESKRIVELSE AF EJENDOMMEN OG ANSØGNINGEN

### 1.1.1 NUVÆRENDE GODKENDELSER OG TILLADELSER:

---

Der er i dag en §16b godkendelse på ejendommen, som blev meddelt 18. november 2020.

Der er tidligere meddelt følgende:

§ 11 miljøgodkendelse Svenstrupvej 8, 7550 Sørvad af 6. november 2017

§ 29 afgørelse om ikke godkendelsespligtigt skift i dyretype af 28. august 2017

§ 31 afgørelse om ikke godkendelsespligtigt skift i dyretype af 1. oktober 2015

### 1.1.2 DER ANSØGES OM FØLGENDE ÆNDRINGER PÅ HUSDYRBRUGET:

---

- ❖ De eksisterende produktionsarealer fra sidst meddelt godkendelse ændres der ikke på.
- ❖ Der ændres ikke på opbevaringslagre
- ❖ I "Dybstrøelse" inddrages 175 m2 produktionsareal til Flexgruppe, Alle kvæg, Dybstrøelse
- ❖ I "GI stald" inddrages 125 m2 produktionsareal til Flexgruppe, Alle kvæg, sengestald med spalter (bagskyl eller ringkanal)

Der ansøges om en miljøtilladelse efter husdyrbrugslovens § 16 b, da den samlede ammoniakemission er < 3.500 kg årligt.

### 1.1.3 ERHVERVSMÆSSIG NØDVENDIGHED

---

Udvidelsen af husdyrproduktionen er erhvervsmæssig nødvendig for den fremtidige drift af ejendommen, da udvidelsen medfører et mere effektivt produktionsanlæg med forbedret dyrevelfærd, forbedret forhold for medarbejderne og forbedret effektivitet.

Forbedret effektivitet medfører et lavere ressourceforbrug for husdyrproduktionen, hvorved der fremover vil være en større produktion af fødevarer med et lavere forbrug af brændstof, energi, mandskabstimer m.v. pr produceret enhed.

*Indsatte luftfoto i dette bilag er fra [www.husdyrgodkendelse.dk](http://www.husdyrgodkendelse.dk)*

## 1.2 OPLYSNINGER OM ANSØGER OG EJERFORHOLD

### 1. Basisoplysninger

#### Husdyrbruget

Bedrift Cvr	40701184
Husdyrbrugets navn	Svenstrupvej
Beliggenhedsadresse	svenstrupvej 8
Postnummer	7550
By	sørvad

#### Ansøger

Ansøgersnavn	niels noer høgid
Ansøgeradresse	Vester Sognstrupvej 1
Ansøgerpostnummer	7500
Ansøgerby	holstebro
Ansøgetelefon	61286204
Ansøger-email	niels@vestersognstrup.dk

#### Konsulent

Konsulent Cvr	39601966
Konsulent virksomhedsnavn	Gråkjær Landbrug A/S
Konsulentnavn	miljøfaglig chef Nina Gamby
Konsulentadresse	Fabersvej 15
Konsulentpostnummer	7500
Konsulentby	Holstebro
Konsulenttelefon	24857356
Konsulent-email	ng@graakjaer.dk

#### Ejendom

Ejendomsnummer	9501843
CHR numre	59121

#### Matrikler på ejendomsnummer

Matrikel: 1b - Svenstrup Gde., Vinding
Matrikel: 2a - Svenstrup Gde., Vinding
Matrikel: 2m - Svenstrup Gde., Vinding

### 1.2.1 ANDRE HUSDYRBRUG

Udover Svenstrupvej 8 ejer og driver ansøger også ejendommen på Vester Sognstrupvej 1 7500 Holstebro.

Afstanden mellem de to ejendomme er ca. 5 km. På baggrund af afstanden, og at ejendommen hver især kan drives som selvstændige enheder, vurderes der at der ikke er tale om en teknisk og forureningsmæssig forbindelse, jf. Husdyrlovens § 16c, imellem de to ejendomme.

Der ansøges derfor en særskilt miljøgodkendelse til husdyrproduktionen.

## 1.3 OPLYSNINGER OM HUSDYRBRUGET

### 1.3.1 INDRETNING AF STALDENE

---

Følgende produktionsarealer indgår i miljøansøgningen:

I tabellen se m<sup>2</sup> produktionsareal og hvilken staldtype, der er i de forskellige stalde. Der er brugt m<sup>2</sup> produktionsarealer fra den sidste meddelte godkendelse fra 2020.

Det tilladte produktionsareal er vist i nedenstående tabel.

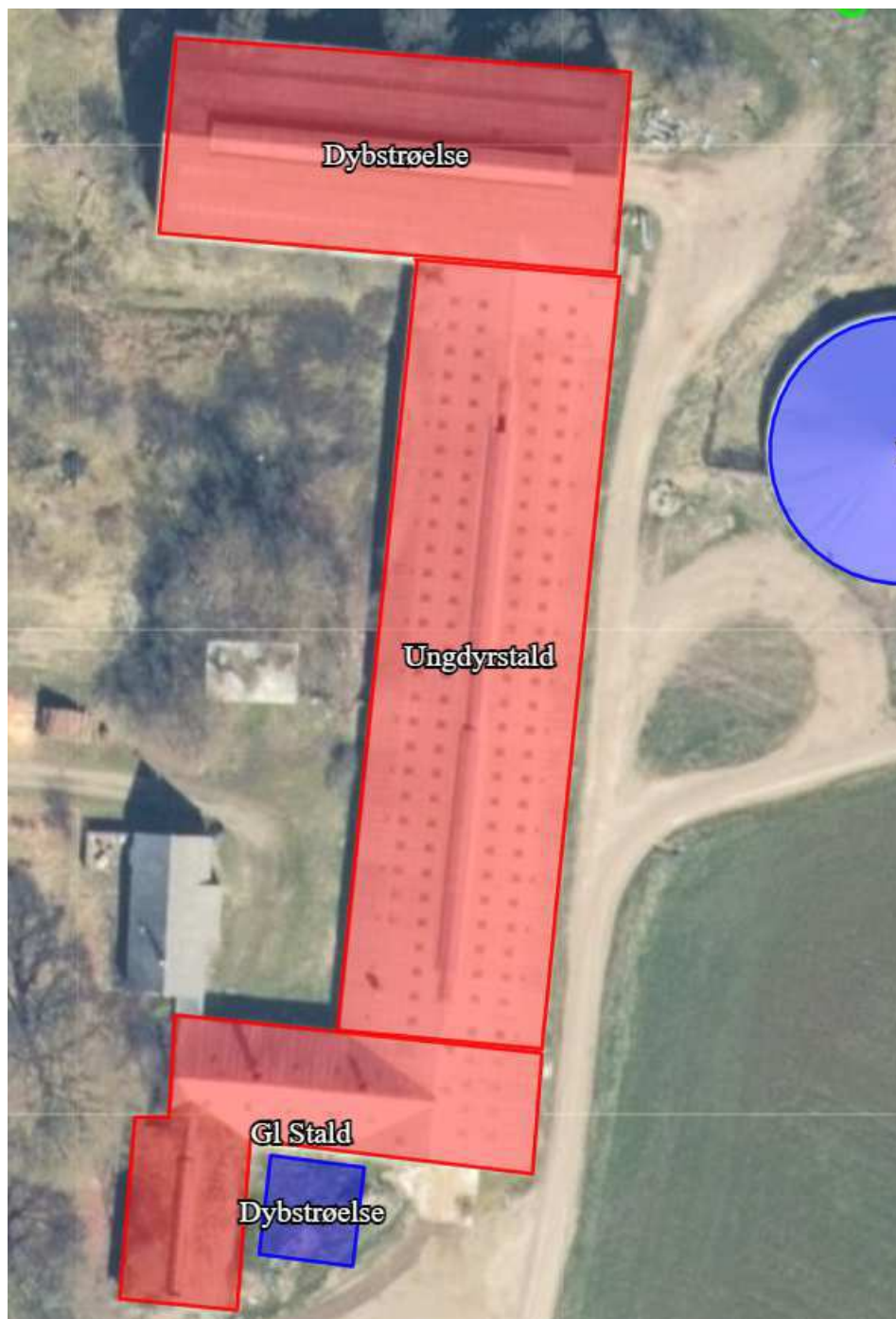
Produktionsarealer - Tilladt

Bygn.nr	Afsnit	Areal (m <sup>2</sup> )	Dyretype/Flexgruppe	Staldsystem	Tilladt dato
1	Dybstr	175	Alle kvæg	Dybstrøelse	18-11-2020
2	Gl. st	125	Alle kvæg	Sengestald med spalter (bagskyl eller ringkanal)	18-11-2020
2	Gl. st	325	Malkekøer, kvier og stude	Sengestald med fast gulv	18-11-2020
3	Ungdyr	1.125	Malkekøer, kvier og stude	Sengestald med spalter (kanal, bagskyl eller ringkanal)	18-11-2020
3	Ungdyr	110	Malkekøer, kvier og stude	Fast drænet gulv med skraber og ajlefløb	18-11-2020

## 2. Overblik over stalde og produktioner

Stalde og produktioner						
Staldnavn	Staldstørrelse (m <sup>2</sup> )	Ventilation	Kildehøjde	Produktion	Antal måneder udegående	Produktionsareal (m <sup>2</sup> )
<b>Ansøgt drift</b>						
Dybstrøelse	1013	Naturlig ventilation	3 m	(#705296) Flexgruppe: Alle kvæg; Dybstrøelse	0	175
				(#705285) Malkekøer, kvier og stude. Dybstrøelse	0	325
Ungdyrstald	1767	Naturlig ventilation	3 m	(#711340) Ammekøer, slagtekalve (over 6 mdr.). Sengestald med spalter (kanal, bagskyl eller ringkanal)	0	1125
				(#705325) Malkekøer, kvier og stude. Fast drænet gulv med skraber og ajleafløb	0	110
GI Stald	715	Naturlig ventilation	3 m	(#705327) Malkekøer, kvier og stude. Sengestald med fast gulv	0	325
				(#705326) Flexgruppe: Alle kvæg; Sengestald med spalter (bagskyl eller ringkanal)	0	125
<b>Sum</b>						<b>2185</b>
<b>Nudrift</b>						
Dybstrøelse	1013	Naturlig ventilation	3 m	(#705286) Flexgruppe: Alle kvæg; Dybstrøelse	0	175
Ungdyrstald	1767	Naturlig ventilation	3 m	(#705297) Ammekøer, slagtekalve (over 6 mdr.). Sengestald med spalter (kanal, bagskyl eller ringkanal)	0	1125
				(#705289) Malkekøer, kvier og stude. Fast drænet gulv med skraber og ajleafløb	0	110
GI Stald	715	Naturlig ventilation	3 m	(#705288) Flexgruppe: Alle kvæg; Sengestald med spalter (bagskyl eller ringkanal)	0	125
				(#705287) Malkekøer, kvier og stude. Sengestald med fast gulv	0	325
<b>Sum</b>						<b>1860</b>
<b>8 års drift</b>						
Dybstrøelse	1013	Naturlig ventilation	3 m	(#705291) Flexgruppe: Alle kvæg; Dybstrøelse	0	175
Ungdyrstald	1767	Naturlig ventilation	3 m	(#705293) Malkekøer, kvier og stude. Fast drænet gulv med skraber og ajleafløb	0	110
				(#705292) Ammekøer, slagtekalve (over 6 mdr.). Sengestald med spalter (kanal, bagskyl eller ringkanal)	0	1125
GI Stald	715	Naturlig ventilation	3 m	(#705295) Malkekøer, kvier og stude. Sengestald med fast gulv	0	325
				(#705294) Flexgruppe: Alle kvæg; Sengestald med spalter (bagskyl eller ringkanal)	0	125
<b>Sum</b>						<b>1860</b>

Nedenfor er produktionsarealerne angivet i de forskellige bygninger.





Afløbsplan:



### 1.3.2 INDRETNING AF HUSDYRGØDNINGSLAGRE

- ❖ De to eksisterende gyllebeholdere fortsætter uændret, og der etableres ikke nyt opbevaringsanlæg til husdyrgødning.
- ❖ På ejendommen afsættes dybstrøelse til biogasanlæg, hvorfor der ikke er en møddingsplads på ejendommen. Ved udmugning opsættes der container der tømmes umiddelbart efter udmugningen, er afsluttet.

Mellem udmugningerne kan der være mindre mængder af gødningsrester der kortvarigt opbevares på møddingsplads med afløb til gyllesystem. Da der er tale om meget små mængder og opbevaring i kort tid er der ikke behov for en møddingsplads på ejendommen.

### 1.3.3 OVERBLIK OVER HUSDYRGØDNINGSLAGERNE

Husdyrgødningslagrene i ansøgt drift, nudrift og 8 års drift er som følger:

Opbevaringslagre					
Navn	Lagertype	Yderligere oplysninger	Bedste tilgængelige opbevaringsteknik	Dimension	Areal (m <sup>2</sup> )
<b>Ansoegt drift</b>					
1	Flydende				622
2	Flydende				290
<b>Nudrift</b>					
1	Flydende				622
2	Flydende				290
<b>8 års drift</b>					
1	Flydende				622
2	Flydende				290
Dybstrøelse	Fast				105



## 1.4 LOKALISERING OG BELIGGENHED

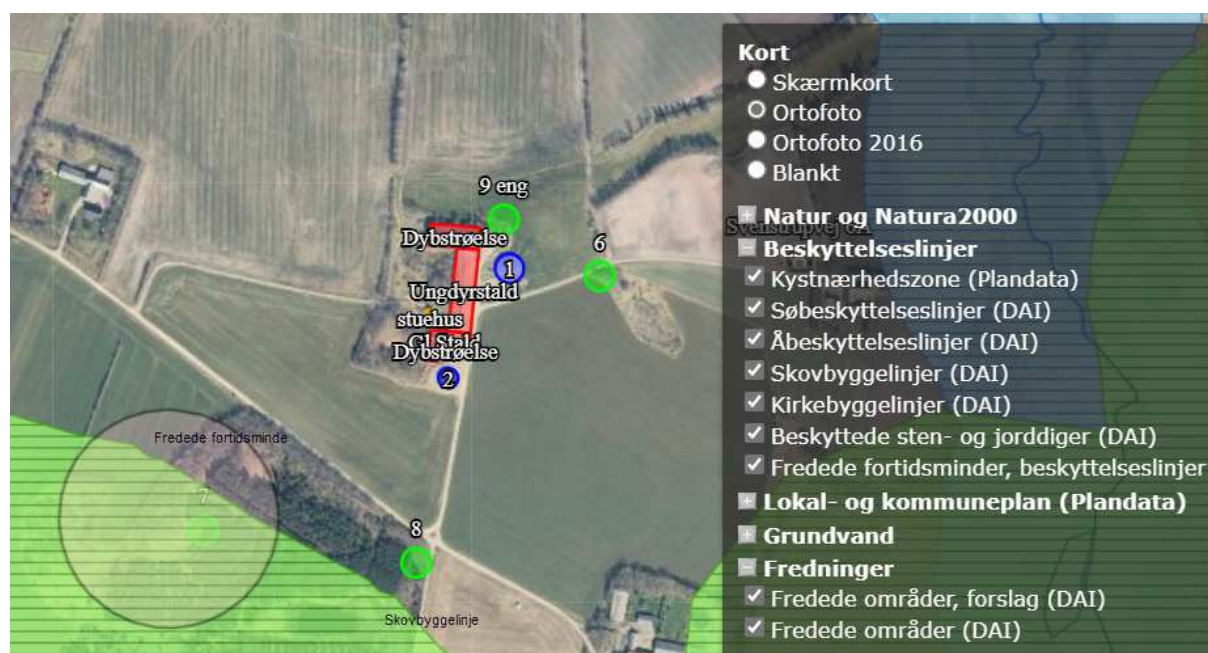
Ejendommen er placeret i landzone i et område der er domineret af landbrugsdrift, spredt bebyggelse og spredt beplantning. Ejendommen er beliggende i et område der er udpeget til råstofindvinding. Derudover er ejendommen beliggende i et område med geologiske interesser og i et område med særlig værdifuldt landskab. I og med der ikke etableres nye produktionsbygninger, vil det omkringliggende landskab og de geologiske interesser ikke blive påvirket af denne mindre udvidelse på 300 m produktionsareal.

Ejendommen er beliggende udenfor skovbyggelinje og udenfor øvrige beskyttelseslinjer og fredninger, hvilket fremgår af nedenstående to kort.

Da der er tale om en mindre udvidelse af eksisterende husdyrbrug i eksisterende bygninger, vurderes det, at det øgede produktionsareal ikke har en negativ påvirkning af landskabet.

Kort over fredninger og beskyttelseslinjer inkl skovbyggelinje fra [www.husdyrgodkendelse.dk](http://www.husdyrgodkendelse.dk):

Kort over fredninger og beskyttelseslinjer fra [www.husdyrgodkendelse.dk](http://www.husdyrgodkendelse.dk):



## 1.4.1 FASTE AFSTANDSKRAV

Herunder tabel med de fastsatte afstandskrav:

Område	Afstandskrav	Afstand målt fra nybyggeri/bygning hvor udvidelsen sker
Eksisterende eller kommuneplanlagt byzone eller sommerhusområde	50 meter	Mere end 50 meter
Område i landzone der i lokalplan er udlagt til boligformål, blandet bolig- og erhvervsformål eller offentlige formål med henblik på beboelse, institutioner, rekreative formål og lignende.	50 meter	Mere end 50 meter
Nabobeboelse	50 meter	Mere end 50 meter

Anlægstype	Afstandskrav	Afstand målt fra nybyggeri/bygning hvor ændringen/udvidelsen sker
1) Enkelt vandindvindingsanlæg (markvanding og borerer der forsyner op til 9 husstande)	25 meter	1 meter
2) Fælles vandindvindingsanlæg (boringer der forsyner mere end 9 husstande)	50 meter	Mere end 50 meter

Anlægstype	Afstandskrav	Afstand målt fra nybyggeri/bygning hvor ændringen/udvidelsen sker
3) Vandløb (herunder dræn) og søer	15 meter	Vandløb: mere end 15 meter Sø: mere end 15 meter Dræn: ikke kendskab til dræn i nærheden af ejendommen
4) Offentlig vej, privat fællesvej	15 meter	Der opføres ikke nye bygninger
5) Levnedsmiddelvirksomhed	25 meter	Mere end 25 meter
6) Beboelse samme ejendom	15 meter	3 meter
7) Naboskel	30 meter	5 meter

Der er i miljøgodkendelse fra 2020 meddelt dispensation til hhv. afstand til naboskel, afstand til beboelse på ejendommen og afstand til boring. Det vurderes, at der ikke skal søges dispensation igen, eftersom Herning kommune meddelte det ved sidste godkendelse.

## 1.4.2 AFSTANDE SOM MÅLT I [WWW.HUSDYRGODKENDELSE.DK](http://WWW.HUSDYRGODKENDELSE.DK):

### vandløb/sø - Vandløb og søer over 100 kvm

Type	Navn	Afstand [m]
Driftsbygning	stuehus	270
Staldbygning	G1 Stald	238
Gødningslager	2	219

### naboskel - Naboskel

Type	Navn	Afstand [m]
Driftsbygning	stuehus	38
Staldbygning	Ungdyrstald	1
Gødningslager	1	41

### nabo - Nabobeboelse

Type	Navn	Afstand [m]
Driftsbygning	stuehus	358
Staldbygning	Ungdyrstald	313
Gødningslager	1	268

### boring - Vandforsyningsanlæg (ikke almen)

Type	Navn	Afstand [m]
Driftsbygning	stuehus	
Staldbygning	G1 Stald	10
Gødningslager	2	51

### vej - Offentlig vej og privat fællesvej

Type	Navn	Afstand [m]
Driftsbygning	stuehus	49
Staldbygning	Ungdyrstald	11
Gødningslager	1	33

### beboelse på ejendommen - Beboelse på samme ejendom

Type	Navn	Afstand [m]
Driftsbygning	stuehus	1
Staldbygning	G1 Stald	2
Gødningslager	2	42

## 1.5 AMMONIAK- OG LUGTEMISSION

### 1.5.1 AMMONIAKEMISSION

Den samlede ammoniakemission fra ejendommen er 2.472,9 kg N i ansøgt drift, hvilket er en stigning i forhold til nudrift på 2.199,0 kg N.

#### 4.1 Samlet ammoniakemission fra husdyrbruget (stald og lager)

Driftstype:	Ammoniakemission fra staldafsnit (kg NH <sub>3</sub> -N/år)	Ammoniakemission fra lagre (kg NH <sub>3</sub> -N/år)	Ammoniakemission fra husdyrbruget (kg NH <sub>3</sub> -N/år)
Ansøgt drift	2232,6	240,2	2472,9
Nudrift	1959,6	240,2	2199,9
8 års-drift	1959,6	402,4	2362,0

### 1.5.2 AMMONIAKDEPOSITION TIL NATUROMRÅDER

#### Kategori 1 naturområde:

Denne kategori omfatter de ammoniakfølsomme Natura 2000-naturtyper, som indgår i udpegningsgrundlaget for området og er kortlagte af Naturstyrelsen i forbindelse med Natura 2000-planlægningen.

Det skal bemærkes, at ikke alle naturområder, særligt søer, kan findes i ansøgningssystemet eller kan findes i et offentligt tilgængeligt lag på Danmarks Miljøportal ([www.arealinformation.dk](http://www.arealinformation.dk)), idet det først kræver en konkret besigtigelse for at bestemme søernes naturtype.

For de Natura 2000-naturtyper, som ikke er kortlagt (primært søer), skal kommunen vurdere den eventuelle påvirkning. Ud over søer drejer det sig om Klinter eller klipper ved kysten (1230), Forstrand og begyndende klitdannelse (2110), Hvide klitter og vandremiler (2120), Kystklitter med havtorn (2160), Kystklitter med gråris (2170), Indlandsklipper af kalkfattige bjergarter (8220) og Indlandsklipper af kalkfattige bjergarter med pionerplantesamfund (8230).

Kategori 1-natur omfatter ligeledes § 3-heder og -overdrev inden for Natura 2000-områder, som ikke er nævnt ovenfor.

For kategori 1-natur gælder, at den totale ammoniaktilførsel på naturområdet ikke må overskride følgende beskyttelsesniveau:

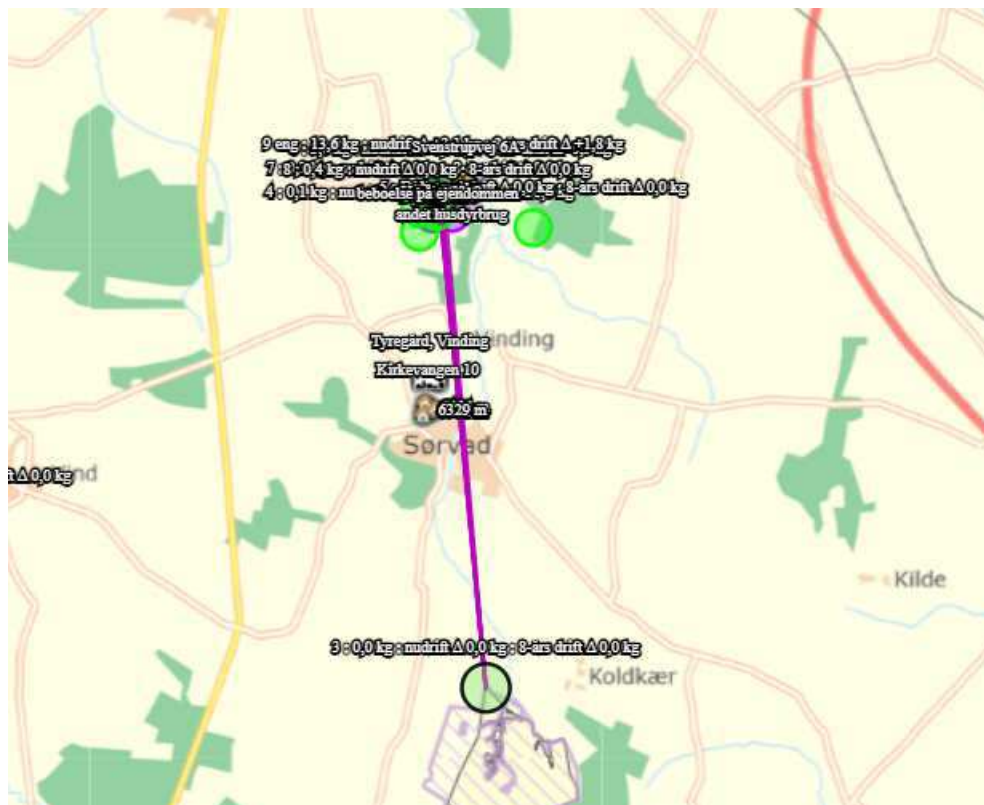
- 0,2 kg N/ha ved mere end 2 husdyrbrug (mere end 1 ejendom ud over ansøger)
- 0,4 kg N/ha ved 2 husdyrbrug (ansøger samt 1 ejendom)
- 0,7 kg N/ha ved 1 husdyrbrug (ansøger)

Habitatnatur, ammoniakfølsomme naturtyper samt heder og overdrev i Natura2000 områder

- ❖ Nærmeste Natura2000 område er et hedeområde beliggende ca. 6,3 km syd for ejendommen. Der er en totaldeposition på 0,0 kg N pr. ha pr. år.

Det vurderes at naturområdet ikke vil blive påvirket af ammoniakemissionen fra staldanlægget.

*Kort over kategori 1 naturområde:*



### Kategori 2 naturområde:

For højmoser, lobeliesøer, heder større end 10 ha og overdrev større end 2,5 ha, som ligger udenfor internationale naturbeskyttelsesområder (kategori 2-natur) er beskyttelsesniveauet en maksimal totaldeposition på 1,0 kg N/ha år.

Ammoniakfølsomme naturtyper (§7) samt heder >10 ha og overdrev >2,5 ha:

Nærmeste kategori 2 naturområde er et overdrev placeret syd for ejendommen ca. 514 m. Beregninger viser, at den totale ammoniakdeposition til områderne er 0,1 kg N pr ha pr år.

Det vurderes, at ammoniakemissionen fra staldanlægget ikke vil påvirke naturområdet.

### Kort over kategori 2 naturområde:



### Kategori 3 naturområde:

For heder, og overdrev samt moser og ammoniakfølsomme skove uden for internationale naturbeskyttelsesområder (kategori 3-natur) er beskyttelsesniveauet en merdeposition på 1,0 kg N/ha år. Sidstnævnte beskyttelsesniveau kan dog ud fra en konkret vurdering fastsættes højere.

Skov defineres som arealer, der er større end 1/2 ha og mere end 20 meter brede, og som er bevokset med træer, der danner eller inden for et rimeligt tidsrum vil danne en sluttet skov af højstammede træer, jf. skovlovens definition af skov.

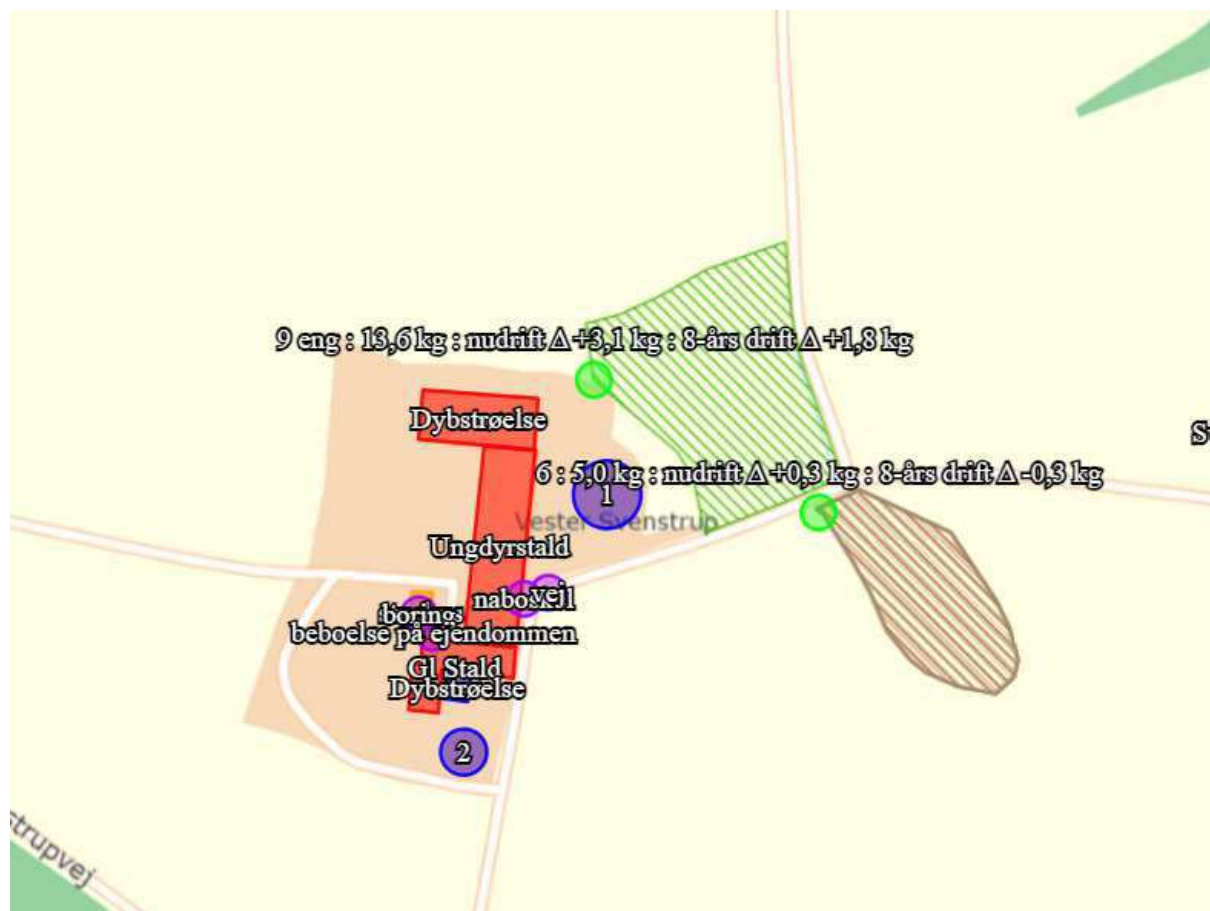
En skov betegnes som ammoniakfølsom, når:

- 1) der har været skov på arealet i lang tid (i størrelsesorden mere end ca. 200 år), så der er tale om gammel »skovjordbund«,
- 2) skoven er groet frem af sig selv på et naturareal, fx tidligere hede, mose eller overdrev, så jordbunden ikke har været dyrket mark inden for en periode svarende til perioden for gammel »skovjordbund« (dvs. i størrelsesorden mere end ca. 200 år), eller
- 3) der i skoven er forekomst af naturskovindikerende eller gammelskovsarter, som er medtaget på listen over arter, der er brugt ved prioritering af naturmæssigt særligt værdifulde skove omfattet af § 25 i lov om skove, og arterne har væsentlig, definerende betydning for skovens naturværdi.

Heder, moser og overdrev (§ 3 natur) som ikke samtidig er omfattet af kategori 1 og 2 naturområder samt ammoniakfølsomme skove:

- ❖ Lige øst for staldanlægget er et engområde. Merdepositionen i forhold til 8-årsdriften er 1,8 kg N pr ha pr år.

Kort over kategori 3 naturområde:



Tabel med ammoniakdeposition til naturområderne:

### Samlet resultat af ammoniakberegninger

Samlet emission: **2472,9** (kg NH<sub>3</sub>-N/år)

Meremission (8 års-drift): **110,8** (kg NH<sub>3</sub>-N/år)

Meremission (nudrift): **273,0** (kg NH<sub>3</sub>-N/år)

### Oversigt af naturpunkter

Navn:	Kategori:	Opretter:	Kumulation:	Ruhed natur:	Merdeposition (kg N/ha/år):		Totaldeposition (kg N/ha/år):
					8-års drift	Nudrift:	
9 eng	Kategori 3	Ansøger	0	Bn	1,8	3,1	13,6
8	Kategori 3	Ansøger	0	Bn	0,0	0,0	0,4
7	Kategori 3	Ansøger	0	Bn	0,0	0,0	0,3
6	Kategori 3	Ansøger	0	Bn	-0,3	0,3	5,0
5	Kategori 2	Ansøger	0	Bn	0,0	0,0	0,1
4	Kategori 2	Ansøger	0	Bn	0,0	0,0	0,1
3	Kategori 1	Ansøger	0	Bn	0,0	0,0	0,0
2	Kategori 1	Ansøger	0	Bn	0,0	0,0	0,0
1	Kategori 1	Ansøger	0	Mk	0,0	0,0	0,0

I Habitatdirektivets Bilag IV er der opført en række arter, som skal ydes streng beskyttelse overalt i deres naturlige udbredelsesområde (også uden for de udpegede habitatområder). Det indebærer blandt andet, at dyrearternes yngle- og rasteområde ikke må beskadiges eller ødelægges og for planternes vedkommende at arterne ikke må indsamles, plukkes eller ødelægges.

Der er ikke forekomster af plante- og dyrearter omfattet af artsfredning eller optaget på nationale eller regionale rødlistor eller Bilag IV-arter i Habitatdirektivet i nærheden af staldanlægget.

Det vurderes, at det ansøgte projekt ikke vil påvirke nogle af Bilag IV-arterne negativt.



< TIL FORSIDEN

## Søg arter

Søg en eller flere arter...

Vælg område:   (0,8 km<sup>2</sup>)

- Habitatdirektivet - Bilag IV
- Habitatdirektivet - Bilag V
- Invasive arter

SØG

Ingen arter fundet

Ortofoto ▼ 📍 Svenstrupvej 8, 7550 Servad

Godkendt  Ikke godkendt




### 1.5.3 LUGTEMISSION OG LUGTGENEAFSTANDE

Ventilationsluften fra staldene medbringer en given mængde lugt. Da der i staldene er naturlig ventilation, bliver luften opblandet og fortyndet inden den falder ned omkring stalden, hvorved lugten formindskes. Herudover vil stalde og foderopbevaring blive rengjort hyppigt, så der ikke opstår uhygiejniske forhold, og så lugtgenerne mindskes.

Af nedenstående tabel fremgår det, at lugtgeneafstandene til nærmeste enkelt bolig uden landbrugspligt, samlet bebyggelse og byzone er overholdt med en god margin og det vurderes, at omkringboende ikke vil blive væsentlig generet af lugtgener fra ejendommen.

*Tabel med samlet resultat af lugtberegningerne:*

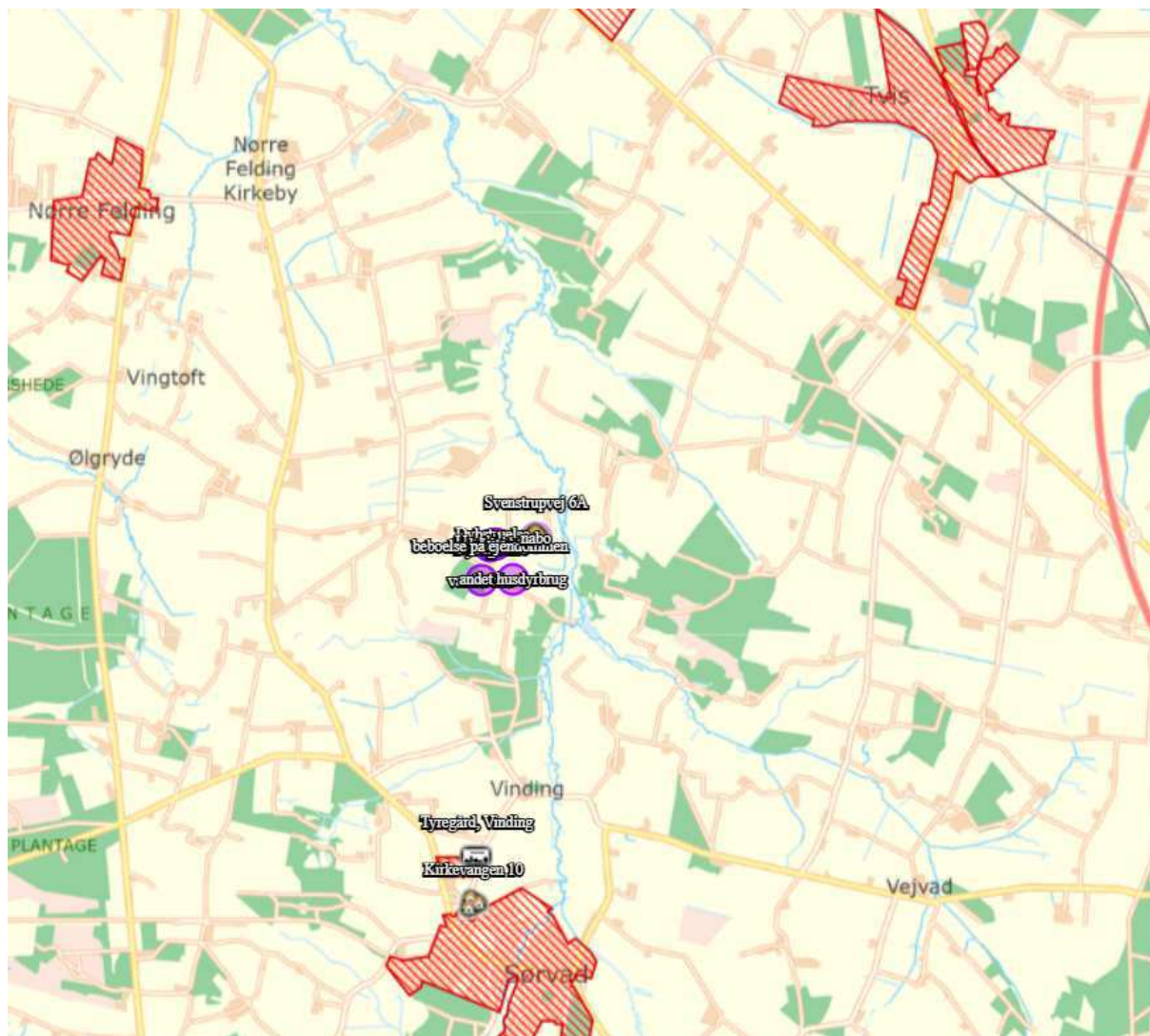
#### Samlet resultat af lugtberegning

Bebyggelse	Kumulation	Model	Ukorrigeret geneafstand (m)	Korrigeret geneafstand (m)	Vægtet gennemsnitsafstand (m)	Genekriterie overholdt
 Svenstrupvej 6A	0	FMK	82,3	82,3	336,5	Ja
 Kirkevangen 10	0	NY	172,9	155,6	2817,1	Ja
 Tyregård, Vinding	0	FMK	260,3	260,3	2451,5	Ja

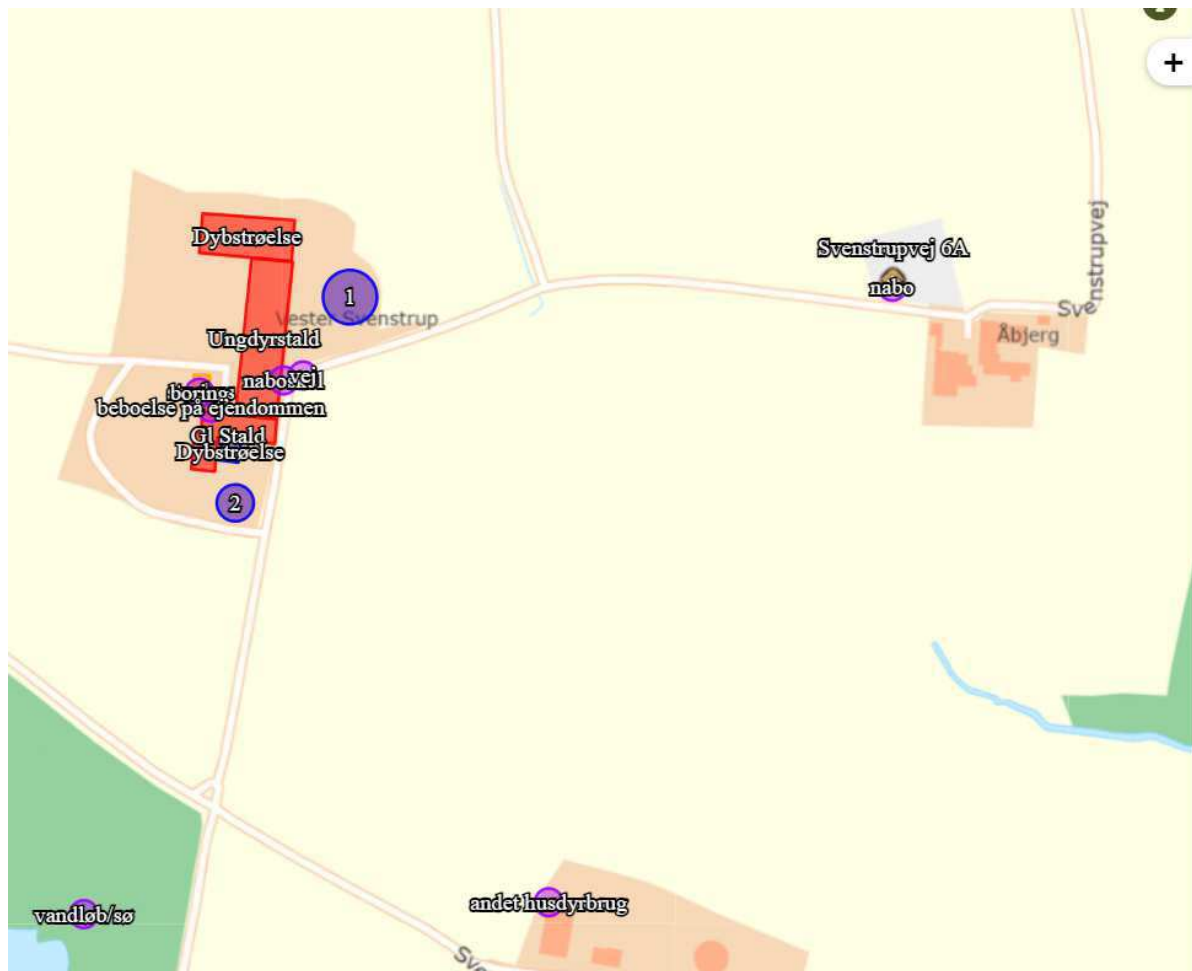
#### Konsekvenszone

Konsekvenszone: 318 m

Kort over byzone og samlet bebyggelse fra [www.husdyrgodkendelse.dk](http://www.husdyrgodkendelse.dk):



Kort over naboer med og uden landbrugspligt fra [www.husdyrgodkendelse.dk](http://www.husdyrgodkendelse.dk):



## 1.6 DAGLIG DRIFT

### 1.6.1 STØJ

---

I det omfang det er muligt, vil alle støjende aktiviteter blive lagt indenfor normal arbejdstid. Dog kan der forekomme afvigelser i forbindelse med markarbejde og afhentning af dyr.

Alle generelle krav vedr. støj vil blive overholdt. Sammenholdt med ejendommens placering vurderes det at være unødvendig med specielle tiltag for at sikre omkringboende mod støjgener.

#### **Støj fra transport**

Støj fra transport vil primært komme fra lastbiler og traktor med levering af foder og afhentning af mælk og husdyrgødning.

Transporterne vil primært foregå inden for normal arbejdstid 06-18. Alle grænser for tilladelig støj vil blive overholdt, og der vil kun i meget få tilfælde opstå støjgener fra transporterne.

### 1.6.2 RYSTELSER OG VIBRATIONER

---

Husdyrbruget drives med almindelige godkendte landbrugsmaskiner og håndværktøj. Ingen af disse maskiner medfører rystelser eller vibrationer der er til gene indenfor eller udenfor ejendommens arealer, hvorfor det vurderes at omkringboende ikke vil blive påvirket af vibrationer.

### 1.6.3 LYS I STALDENE OG UDENDØRSLYS

---

#### **Lys i staldene**

Lyset i staldene vil være tændt efter behov. Der vil være lys i staldene ca. 12 timer i døgnet i vinterhalvåret og ca. 8 timer i døgnet i sommerhalvåret. Herudover er der vågelys i staldene, så dyrene kan orientere sig.

#### **Udendørslys**

Udendørslamperne er styret af sensor og dermed tændt efter behov. Som udgangspunkt vil der ikke være belysning udenfor bygningerne om natten.

### 1.6.4 FLUER OG SKADEDYR

---

#### **Tiltag for minimering af fluer og skadedyr**

Der holdes generelt en god hygiejne i staldene og ved foderopbevaringen, så tiltrækningen af rotter og mus samt mulighederne for udklækning af fluelarver minimeres.

#### **Fluebekæmpelse og skadedyrsbekæmpelse**

Flue- og rottebekæmpelse i stalden sker i overensstemmelse med retningslinjerne fra Statens Skadedyrslaboratorium og mulighederne for økologiske husdyrbrug.

### 1.6.5 STØV FRA STALDE OG FODER

---

#### **Støv fra foderhåndtering**

Der er mindre støvgener ved daglig håndtering af foder og halm, men det vurderes, at det ikke har en negativ indvirkning på naboerne pga den lave støvmængde.

#### **Støvgener ved høst**

Der vil være mindre støvgener ved høst og ilægning af foder i lager, men det vurderes, at det ikke har en negativ indvirkning på naboerne pga afstanden til naboerne, og den forholdsvist korte periode, som arbejdet foregår i.

### Støv fra husdyr

Der vil være støv fra dyrene, dog ikke i et omfang der opleves udenfor staldene. Støvet minimeres som følge af omhyggeligt management.

### 1.6.6 RENGØRING

Der er daglig oprydning i stalde og foderopbevaring. Foderbordet fejes hver dag, og øvrige gangene fejes efter behov et par gange pr uge.

En gang årligt vaskes staldafsnittene med dybstrøelse og bunden kalkes for desinficering og forebyggelse af fluegener.

### 1.6.7 TRANSPORTER TIL OG FRA EJENDOMMEN

Der kommer transportere til og fra ejendommen med mælk, dyr, foder, husdyrgødning m.v. Transporterne foregår primært med traktor eller lastbil og herudover vil der være kørsel med personbiler/varevogne af f.eks. dyrlæge, elektriker, serviceaftaler m.v.

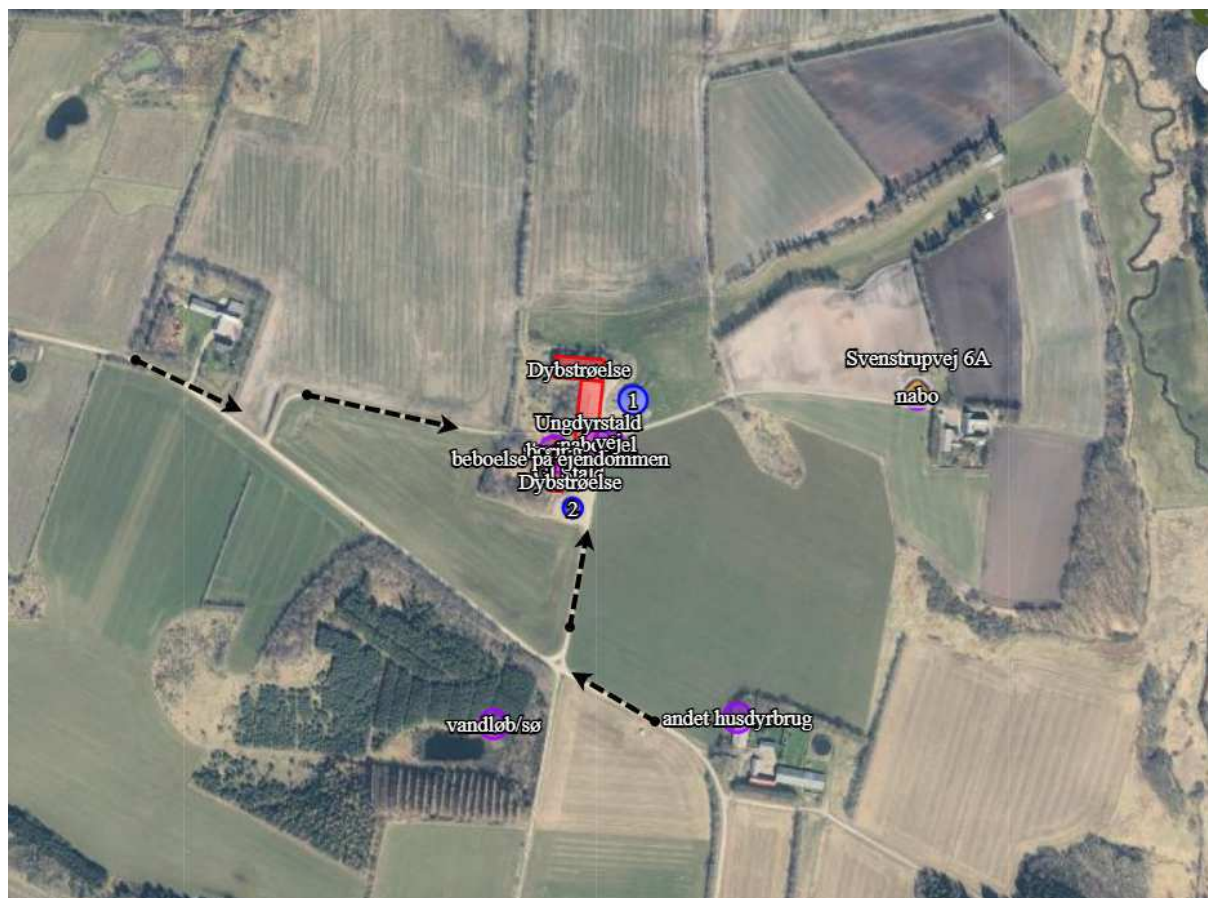
Da en del af trafikken er begrænset til enkelte af årets dage, og da transporterne sker ved hensynsfuld kørsel, vurderes det, at transporter ikke vil give anledning til væsentlige gener for omkringboende.

Der sker ingen stigning i antal transportere i forbindelse med at produktionsarealet stiger med 300 m<sup>2</sup>.

*Tabel med oversigt over antallet af anslået transportere:*

Transporter med:	Ansøgt, anslået
Levering af kraftfoder, mineraler m.v.	20
Ilægning af grovfoder i lager og transportere med halm	200
Levering/afhentning af dyr	24
Afhentning af døde dyr	24
Transportere med husdyrgødning, gylle	200
Transportere med husdyrgødning, dybstrøelse	20
Afhentning af erhvervsaffald	12
<b>I alt</b>	<b>500</b>

Kort over transportveje til og fra ejendommen fra [www.husdyrgødning.dk](http://www.husdyrgødning.dk):



### 1.6.8 SPILDEVAND, TAGVAND OG VANDFORBRUG

---

Spildevand fra husdyrproduktionen udgøres primært af vand fra drikkevandsspild. Spildevandet ledes til gyllebeholder.

Tagvand ledes fra tagrender på stalde og bygninger til sivedræn.



Vand anvendes primært til drikkevand til dyrene samt rengøring af stalde. Ved løbende renoivering og reparation vil der være fokus på at vælge løsninger der minimerer vandforbruget og vandspild.

Der er opsat flydere i vandkarrene, der sikrer at vandkarrene ikke flyder over.

Der anvendes vand fra egen boring. Vandforbruget registreres, så der kan reageres på unormalt vandforbrug. Vandforbruget forventes at være ca 20.000 m<sup>3</sup> årligt.

### 1.6.9 ENERGIFORBRUG

---

Der anvendes primært energi til malkeanlæg, skrabeanlæg og lys samt vandingsanlæg. Ved løbende renoivering og reparation vil der være fokus på at vælge løsninger der minimerer energiforbruget f.eks. energibesparende lyskilder m.v. Energiforbruget forventes at være ca. 120.000 kWh årligt.

Staldene er med naturlig ventilation, og der er derfor ikke energiforbrug til dette.

Logistikken i forbindelse med afhentning af foder er indrettet, så afstanden giver færrest mulige driftstimer, hvilket minimerer energiforbruget.

### 1.6.10 OPBEVARING OG HÅNDTERING AF HUSDYRGØDNING

---

På ejendommen produceres der kvæggylle og dybstrøelse. Omrøring, pumpning og generel håndtering af husdyrgødning vil normalt foregå indenfor normal arbejdstid.



Gylle lagres i de eksisterende gyllebeholdere og dybstrøelsen afsættes direkte til biogasanlæg.

#### 1.6.11 FOREBYGGELSE AF UHELD OG RISICI MED HUSDYRGØDNING

---

Gyllebeholderne er stabile beholdere lavet af typegodkendt beton, der kan modstå mekaniske, termiske og kemiske påvirkninger og gyllebeholderens bund og vægge er tætte og beskyttet imod tæring.

En gang årligt tømmes gyllebeholderne i forbindelse med den normale udbringning af gylle, hvorved gyllebeholderen visuelt kan kontrolleres for evt skader.

Der foretages lovpligtigt eftersyn og vedligeholdelse, hvilket betyder, at beholderne hvert 5 år bliver kontrolleret, for om der skulle være tegn på begyndende utætheder.

Omlastning og pumpning af gylle sker altid under opsyn, hvorved der er minimal risiko for uheld i forbindelse med utilsigtet igangsætning af pumper, spild m.m.

I tilfælde af mindre gylleudslip vil gyllen samle sig om lækagestedet hvorfra det kan suges op og fjernes. I tilfælde af større udslip af gylle kan gyllen løbe til vandløb mod nord, hvorfor der er opsat gyllealarm og der er kontrol hvert 10. år.

Det vurderes, at den daglige håndtering og opbevaringen af husdyrgødning i gyllebeholderne ikke vil medføre en miljøbelastning af jord, grundvand og overfladevand.

#### 1.6.12 AFFALD OG KEMIKALIER

---

Døde dyr fjernes fra staldene og placeres i container eller under kadaverkapsel/presenning, udviklet til formålet. Dette sker øst for den østlige gyllebeholder.

Brændbart affald i form af plastik, papirsække, aftørringspapir og tom rengjort emballage bliver opsamlet i container og bortskaffes via en indsamlingsordning for erhvervsvirksomheder eller til kommunalgenbrugsplads afleveres og afhentes på Vester Sognstrupvej 1.

Jern og metal afhændes til produkthandler og glas m.m. bortskaffes via en indsamlingsordning for erhvervsvirksomheder eller til kommunalgenbrugsplads.

Klinisk risikoaffald i form af medicinglas og -rester samt kanyler bortskaffes via indsamlingsordning for erhvervsvirksomheder eller indleveres på genbrugsplads.

Rengøringsmidler til rengøring af malkeanlægget opbevares efter gældende regler i tankrummet i spildbakke. Midlerne kan ved kontakt med huden være ætsende, hvorfor de opbevares og anvendes, så der er minimal risiko for påvirkning af medarbejder og dyr.

Der er ingen motorolie på ejendommen.

Der er ingen dieselolie på ejendommen.

Der er en fyringsolietank på 1200 l til fyring i boligen. Denne er placeret udendørs op ad stuehuset.

Affald fra ejendommens husholdning er tilsluttet kommunal affaldsordning.

## 1.7 EGENKONTROL OG DOKUMENTATION

På ejendommen påtænker ansøger følgende egenkontrol af produktionen:

- ❖ Alle dyr tilses minimum en gang dagligt og alle regler vedr. dyrevelfærd opfyldes.
- ❖ Staldene kontrolleres dagligt og der udføres små reparationer med det samme eller tilkaldes service.
- ❖ Den daglige drift af ejendommen drives efter principperne ”Godt Landmandskab”, således anlægget giver mindst mulig miljøbelastning og færrest mulige gener for omgivelserne.
- ❖ Der er en sundhedsaftale med dyrlæge, hvor besætningens generelle sundhed vurderes og hvor det enkelte dyr behandles efter behov. Medicinforbruget søges minimeret ved systematisk sundhedsrådgivning.
- ❖ Der tages i videst mulig omfang hensyn til naboer i forbindelse med udbringning af husdyrgødning.
- ❖ Personalet på ejendommen bliver løbende efteruddannet, og der er fagkonsulenter tilknyttet ejendommen, som med faste intervaller gennemgår bedriften, herunder bl.a. optimering af fodersammensætningen.
- ❖ Foder tilpasses dyrenes behov og sundhed.
- ❖ Alle medarbejdere er instrueret i forsvarlig håndtering af forurenende stoffer herunder husdyrgødning, kemikalier og brændstof.
- ❖ Al produktion tilrettelægges således at belastning af den enkelte medarbejder mindskes.
- ❖ Rengøring i og omkring bygningerne og silo, foretages jævnligt, med henblik på at minimere risikoen for lugt og for at der ikke skal opstå uhygiejniske forhold. Den jævnlige rengøring og visuelle kontrol sikrer bl.a. at der ikke opstår uhygiejniske forhold, resourcespild eller punktforurening.

For at kunne dokumentere at miljøtilladelsen og lovgivningen overholdes er følgende til rådighed på kommunens forlangende:

- Foderplaner
- Markplaner og gødningsplaner
- Slagteriafregninger
- CHR-registreringer
- Registrering af årligt forbrug af el og vand
- 10 års beholderkontrol og logbøger over flydelag

## 1.8 BAT

### 1.8.1 BAT FOR DAGLIG DRIFT

---

Bedriftens ansvarlige har fokus på, hvilke staldsystemer der er bedst anvendelige i relation til miljø, og dermed tab af ammoniak til omgivelserne, samt til dyrenes velfærd.

Bedriften og det tilhørende produktionsanlæg bygger på principper der tilgodeser miljøet i det omfang loven tilsigter.

Den daglige drift er tilrettelagt ud fra principperne om godt landmandskab og ansvarlig driftsledelse, således anlægget giver anledning til mindst mulig miljøbelastning og færrest mulige gener for omgivelserne. Dette søges opnået ved bl.a. at reduceret vand- og energiforbrug og ved reduktion af ammoniakfordampning fra staldene og lager.

Med naturlig ventilation er der sikret et stort luftskifte, hvilket medfører en lavere koncentration af ammoniak og lugt fra husdyrproduktionen.

Staldene er indrettet således, at der ikke forekommer luftbevægelser på gylleoverfladen.

Pumpning og håndtering af gylle foregår i lukket system. Pumpning og håndtering af gylle i øvrigt vil normalt foregå indenfor normal arbejdstid.

Ansøger vurderer, at det er BAT at monitere følgende procesparametre mindst en gang om året:

- ❖ Vandforbrug
- ❖ Energiforbrug
- ❖ Brændstofforbrug
- ❖ Foderforbrug
- ❖ Gødningsproduktion

### 1.8.2 TEKNOLOGIER OG TIL- OG FRAVALG AF TEKNOLOGI

---

På MST teknologiliste findes følgende ammoniakreducerende teknologier til brug på husdyrproduktioner med kvæg:

- ❖ Svovlsyrebehandling af kvæggylle
- ❖ Faste drænedede gulve

På ejendommen er de eksisterende stalde indrettet med dybstrøelse og sengestald med spalter og rund rundskyl og sengestald med fast gulv.

Svovlsyrebehandling (forsuringsanlæg) af kvæggylle i de eksisterende stalde er fravalgt, da det vurderes økonomisk uproportionalt at etablere forsuringsanlæg i eksisterende stalde, da der kun kan ske forsuring i tværkanalerne.

Desuden er det nødvendigt at husdyrbruget fremover kan afsætte husdyrgødning til biogas-anlæg, for at bidrage til grøn energi. Biogasanlæg ønsker ikke at modtage forsuret husdyrgødning, da det kan have en negativ virkning på afgangningsprocesserne.

### 1.8.3 VEJLEDENDE BAT-EMISSIONSNIVEAU FOR AMMONIAK

Det vejledende BAT-emissionsniveau for ammoniak fra husdyrbruget er overholdt med baggrund i det dyrehold og de staldsystemer samt husdyrgødningsoptimering der er valgt på ejendommen.

Samlet BAT beregning ? i			
	Stalde	Lagre	Total
Samlet BAT krav (kg NH <sub>3</sub> -N /år)	2233	240	2473
Faktisk emission (kg NH <sub>3</sub> -N /år)	2233	240	2473
Forskel (kg NH <sub>3</sub> -N /år)	-	-	0
Vejledende BAT Overholdt?	-	-	Ja

### 1.8.4 BAT FODRING

Foderplanen udarbejdes i samarbejde med fodringsrådgiver og med anvendelse af nyeste viden indenfor kvægfodring. Foderet er, ved hjælp af foderplanerne, tilpasset de enkelte dyregrupperes aktuelle behov. Derved undgås overforsyning med næringsstoffer, der vil ende som uudnyttet næringsstoffer i gyllen.

Proteinindholdet i foderet optimeres løbende med henblik på reduktion af indholdet. Dette medfører at mængden af overskudsprotein i urinen reduceres og der vil dermed være en lavere ammoniakemission fra staldanlægget og mindre kvælstof i den samlede mængde af husdyrgødning.

Fosforindholdet i foderet optimeres løbende med henblik på reduktion af indholdet. Dette medfører at mængden af fosfor i husdyrgødningen reduceres og der vil dermed være et lavere fosforindhold i den samlede mængde af husdyrgødning.

## **1.9 GRÆNSEOVERSKRIDENDE VIRKNINGER**

Det vurderes, at der ingen grænseoverskridende virkninger er fra landbruget.

Det vurderes, at der ikke vil være luftbåren forurening eller gener, der vil kunne påvirke nabo-lande.

## **1.10 HUSDYRBRUGETS OPHØR**

Ved husdyrbrugets ophør, rengøres stalde- og gødningsopbevaringsanlæg. Evt. nedbrydning af stalde og fortank/gyllebeholder vil ske i henhold til gældende regler.

Der er ikke truffet foranstaltninger for forebyggelse af forurening ved virksomhedens ophør, da virksomheden ikke forventes lukket. Desuden vil en evt. forurening kun kunne stamme fra håndtering af gylle. Eftersom dette er lagt i faste rammer, anses det ikke for hensigtsmæssigt at foretage yderlige.

## Bilag 2: Herning Kommunes naturvurdering

Kommunen besigtigede engområdet nord og øst for selve husdyrbruget på Svenstrupvej 8 den 26. juni 2024. Engen bærer præg af hidtidig drift, afvanding og næringsstoffertilførelse. Dele af engen fremstod således relativt tør men andre dele af engen fremstod fugtig. Der blev observeret følgende arter: almindelig rajgræs, fløjlgræs, almindelig hvene, almindelig rapgræs, by-skræppe, lysesiv, eng-rottehale, almindelig hønsetarm, hvid kløver, krybhvene, knæbøjet rævehale, manna-sødgræs, eng-rapgræs, bidende ranunkel, eng-brandbæger, dueurt sp., glanskapslet siv, eng-svingel, kærtidsele og sump-kællingetand.

Engen er en kulturreng og falder derved uden for husdyrbrugslovens regler om kategori 1, 2 og 3- natur og de deri fastlagte beskyttelseskriterier for ammoniakpåvirkning fra husdyrbrug. Ifølge de opdaterede empiriske tålegrænser ligger den generelle tålegrænse for ferske enge på 15-25 kg N/ha/år. Baggrundsbelastningen i området er beregnet til 15,4 kg N/ha/år (gennemsnitstal for 2019-2021). Den nedre generelle tålegrænse for ferske enge er således overskredet af baggrundsbelastningen i området. Ansøgte udvidelse/ændring af husdyrbruget vil medføre en beregnet mer-deposition på 1,8 kg N/ha/år til engen (8 års drift). Nudriften er beregnet til at påføre engen 3,1 kg N/ha/år og den totale ansøgte påvirkning af ammoniak fra husdyrbruget til engen er beregnet til 13,6 kg N/ha/år. Den samlede belastning af engen vil så ifølge af beregningerne fremadrettet blive 29,0 kg N/ha/år.. Den øvre generelle tålegrænse for ferske enge er dermed overskredet af ansøgte projekt.

Den ansøgte drift udgør et væsentlig bidrag (13,6 kg N/ha/år) til påvirkningen af engen. Der er dog tale om en kulturreng, som i sin tid har været omlagt. Hertil kommer, at der sandsynligvis også tilføres engen næringsstoffer som følge af overfladeafstrømning fra de nuværende omkransende omdriftsmarker.

Engen indgår i Grønt Danmarkskort som økologisk forbindelse og det er kommunens vurdering, at det ikke vil være til gavn for engens tilstand og naturværdi, at engen tilføres mere ammoniak. Lovgivningen tilgodeser ikke naturen og den gradvise forringelse af naturen som følge af eksisterende landbrugsdrift. Ses den beregnede merpåvirkning som følge af ansøgte projekt i sammenhæng med området hidtidige drift og den eksisterende påvirkning på engen, er det kommunens vurdering, at det ikke med sikkerhed kan antages, at ansøgte merpåvirkning vil medføre en negativ forrykning i tilstanden af engen. En merbelastning på 1,8 kg N/ha/år fra husdyrbruget til engen kan derfor tillades.

God sommer!

Med venlig hilsen

Camilla Nielsen  
Naturmedarbejder

Teknik og Miljø  
Natur og Grønne Områder  
Torvet 5, 7400 Herning  
Rådhuset, rum nr. C2.26

