

Tillæg nr. 1 til
MILJØGODKENDELSE
af
kvægbruget beliggende
Randsigvej 50
6855 Outrup

Varde
Kommune



I henhold til § 16a i Bekendtgørelse af lov nr. 520
af 1. maj 2019
om husdyrbrug og anvendelse af gødning m.v.

Den 7. juli 2022



Postadresse:
Varde Kommune
Bytoften 2, 6800 Varde

Udarbejdet af:

Sagsbehandler: Mette Ibsen-From
Direkte tlf. 7994 6091
E-mail: meis@varde.dk

VARDE KOMMUNE

Erhvervscenteret - Landbrug
Teknik og Miljø
Bytoften 2
6800 Varde

www.vardekommune.dk
vardekommune@varde.dk

Doknr. 18515-22

Sagsnr. 22-1310

Indholdsfortegnelse:

1	INDLEDNING	5
2	BAGGRUND FOR TILLÆG NR. 1 TIL MILJØGODKENDELSE	6
2.1	DATABLAD.....	6
2.2	BAGGRUND OG HISTORIK.....	6
3	GODKENDELSE	8
3.1	BESKRIVELSE AF PROJEKTET.....	8
3.2	DISPENSATION.....	8
3.3	SUPPLERENDE OPLYSNINGER.....	8
3.4	FORUDSÆTNINGER.....	8
4	VILKÅR FOR TILLÆG TIL MILJØGODKENDELSEN	10
4.1	PRODUKTIONSAREALER OG OPBEVARINGSLAGRE.....	10
4.2	DRIFT OG INDRETNING.....	10
4.3	LANDSKABSINTERESSER.....	11
4.4	OPBEVARING OG HÅNDTERING AF HUSDYRGØDNING.....	11
4.5	LUGT.....	11
4.6	STØJ OG VIBRATIONER.....	11
4.7	STØV.....	12
4.8	SKADEDYR.....	12
4.9	SPILDEVAND, OVERFLADEVAND OG RESTVAND.....	12
4.10	OPLAG AF OLIE, PESTICIDER OG ØVRIGE KEMIKALIER.....	13
4.11	LYS.....	13
4.12	BEDSTE TILGÆNGELIGE TEKNIK.....	13
4.13	EGENKONTROL.....	13
4.14	UHELD OG RISICI.....	14
4.15	OPHØR.....	14
5	KLAGEVEJLEDNING	15
6	OFFENTLIGGØRELSE	16
7	MILJØTEKNISK BESKRIVELSE OG VURDERING	17
7.1	BELIGGENHED.....	17
7.2	AFSTANDSKRAV.....	18
7.3	LANDSKAB OG KULTURMILJØ.....	20
7.4	SAMDRIFT.....	23
7.5	BIAKTIVITETER.....	23
7.6	INDRETNING.....	23
7.7	PRODUKTIONSAREALERS OG OPBEVARINGSLAGRES STØRRELSE.....	25
7.8	FORBRUG AF VAND OG ENERGI.....	27
7.9	AFFALD.....	27
7.10	OPLAG AF DIESEL- OG FYRINGSOLIE.....	28
7.11	HUSDYRGØDNING - PRODUKTION, OPBEVARING OG UDBRINGNING.....	28
7.12	ENSILAGE- OG FODEROPBEVARING.....	29
7.13	LUGT.....	30
7.14	STØJ OG RYSTELSER.....	31
7.15	STØV.....	31
7.16	SKADEDYR.....	31
7.17	DØDE DYR.....	31
7.18	LYS.....	31
7.19	TRANSPORT.....	31
7.20	SPILDEVAND.....	31
7.21	DRIFTSFORSTYRRELSER ELLER UHELD.....	35

7.22	BESKYTTEDE NATUROMRÅDER OMKRING HUSDYRBRUGET - AMMONIAK	35
7.23	PÅVIRKNING AF "BILAG IV ARTER"	39
7.24	BAT - AMMONIAK	40
7.25	SAMLET BAT-VURDERING	41
8	EGENKONTROL	42
9	ALTERNATIVE MULIGHEDER	42
10	NABO- / PARTSHØRING	42
11	SAMLET VURDERING	42
BILAG 1	- FÆRDIGMELDINGSSKEMA	43

1 Indledning

Dette tillæg til miljøgodkendelse fastlægger de vilkår, der skal gælde for en udvidelse af husdyrbruget på Randsigvej 50, 6855 Outtrup i Varde Kommune. Vilkårene sikrer, at udvidelse og drift af husdyrbruget kan ske uden at påvirke miljøet væsentligt.

Miljøet skal i denne sammenhæng forstås som omgivelserne i bred forstand, herunder befolkning, flora og fauna, vandmiljø, landskab og kulturhistorie samt ressourceforbrug.

I forbindelse med udarbejdelse af udkast til tillæg til miljøgodkendelse, har Varde Kommune udarbejdet en miljøteknisk beskrivelse og vurdering af det ansøgte projekt. Denne danner baggrund for afgørelsen, herunder de stillede vilkår, som fremgår af afsnit 4.

Udkast til afgørelse er sendt i parts/nabohøring i 14 dage, hvor der er mulighed for at komme med synspunkter, kommentarer eller indsigelser til projektet.

Udkast til afgørelse skal give offentligheden og beslutningstagerne et fælles grundlag for at debattere projektet, inden der tages endelig stilling til, om det skal kunne realiseres.

Når høringsperioden er slut, vil alle indkomne bidrag blive vurderet af Varde Kommune, inden der tages stilling til om der kan meddeles tillæg til miljøgodkendelse.

Copyright på kort: Geodatastyrelsen, SDFE, Hexagon, Varde Kommune.

2 Baggrund for tillæg nr. 1 til miljøgodkendelse

2.1 Datablad

Ansøger:	I/S Randsig
Ejer	Kurt Jepsen, tlf. 2946 0392, randsig@outlook.dk
Kontaktperson:	Kurt Jepsen, Randsigvej 50, 6855 Outrup
Husdyrbrugets navn og adresse:	Randsigvej 50, 6855 Outrup
Ejerlav og matrikel nr.:	Vittarp By, Outrup 2e mfl.
Virksomhedens art:	Malkekvægbrug
Ejendomsnummer:	5730096670
CHR-nummer:	45659
CVR-nummer:	38305999
Konsulent:	Anita Hingstman, SAGRO, tlf. 7660 2193, ahi@sagro.dk
Tilsynsmyndighed:	Varde Kommune
Er husdyrbruget et IE-brug:	Nej
Ansøgning:	Skema nr. 232.512, version 2, indsendt den 7. juli 2022
Udkast i nabohøring:	14. juni 2022
Godkendelsesdato:	7. juli 2022

2.2 Baggrund og historik

24. september 2002 fik husdyrbruget tilladelse i VVM-screening til 130 malkekøer og 140 opdræt, tung race, hvilket efter de dagældende dyreenhedsdefinitioner udgjorde 202 dyreenheder.

7. august 2017 traf Varde Kommune i henhold til § 26 i husdyrgodkendelsesbekendtgørelsen afgørelse om, at der kan etableres 4 ensilageplansiloer på husdyrbruget uden at dette udløser krav om miljøgodkendelse.

Den nugældende produktionstilladelse er § 16 a miljøgodkendelse fra 7. maj 2019 til 3.071 m² med et fleksibelt kvæghold. I godkendelsen indgik etablering af en ny løsdriftsstald (bygning 2) på ca. 40,5 x 29,5 m, hvor der lå en ældre Varde-stald. Etablering af en ny møddingsplads og et befæstet areal til opstilling af kalvehytter (bygning 4). Udvidelsen af dybstrøelsesarealet i en eksisterende stald (bygning 5). Herudover blev dybstrøelsesboksene i en anden stald (bygning 3) og beholder til opsamling af restvand lovliggjort.

30. november 2021 er der truffet afgørelse om ikke godkendelsespligt ved etablering af teltoverdækning på eksisterende gylletank.

Kurt Jepsen har nu søgt om tillæg til miljøgodkendelse på baggrund af et ønske om at udvide produktionsarealet på Randsigvej 50, 6855 Outrup. Produktionsarealet øges til 3.281 m² ved at udvide den eksisterende kalveplads med ca. 210 m² produktionsareal. Derudover søges der tilladelse til opførelse af to nye kraftfodersiloer, en tilbygning til foderladen på ca. 135 m², tilbygning til maskinhus

på ca. 570 m² og to nye plansiloer på ca. 540 m². Der søges også om lovliggørelse af en mælketank og to kraftfodersiloer.

Ansøgningen er modtaget af Varde Kommune den 28. januar 2022.

I forbindelse med sagsbehandlingen er der indhentet supplerende oplysninger.

3 Godkendelse

Varde Kommune har afgjort, at husdyrbruget på Randsigvej 50, 6855 Outrup kan udvides som ansøgt. Der er nærmere redegjort for de vurderinger der ligger til grund for afgørelsen i den miljøtekniske beskrivelse og vurdering.

Tillæg til miljøgodkendelsen meddeles efter § 16a i "Bekendtgørelse af lov nr. 520 af 1. maj 2019 om husdyrbrug og anvendelse af gødning m.v." herefter benævnt husdyrbrugloven, på en række nærmere angivne vilkår i afsnit 4.

Husdyrbruget skal til enhver tid leve op til gældende regler i love og bekendtgørelser – også selvom disse regler eventuelt måtte være skærpede i forhold til denne afgørelse.

Det skal i øvrigt bemærkes, at tilladelser og godkendelser der vedrører anden lovgivning, for eksempel byggetilladelse, skal indhentes særskilt. Der skal også indhentes byggetilladelse, hvis en bygning ændrer anvendelse.

Henvendelse om afgørelsen kan ske til Varde Kommune, Erhvervscenteret - Landbrug.

Eventuelle udvidelser og ændringer af husdyrbrugets anlæg, som ikke fremgår af denne afgørelse, skal meddeles til – og godkendes af Varde Kommune inden disse gennemføres.

I henhold til husdyrbruglovens § 59a bortfalder godkendelsen, hvis den ikke er udnyttet, inden 6 år efter den er meddelt. Hvis en del af godkendelsen ikke er udnyttet, bortfalder godkendelsen for denne del.

3.1 Beskrivelse af projektet

Ansøger ønsker at udvide produktionen på Randsigvej 50. Udvidelsen sker ved at øge kalvepladsen med 210 m² dybstrøelse (bygning 4b).

Endvidere ønskes der etableret to nye kraftfodersiloer (bygning 11), en tilbygning til foderladen på ca. 135 m² (bygning 13), tilbygning til maskinhus på ca. 570 m² (bygning 14) og to nye plansiloer på ca. 540 m² (bygning 15). Øst for ejendommen etableres en brovægt (bygning 16).

Endelig ønskes en mælketank (bygning 12) samt to kraftfodersiloer (bygning 11) lovliggjort.

Ansøger ønsker størst mulig fleksibilitet med hensyn til antallet og sammensætningen af dyreholdet (ko, kvie, kalv) og søger derfor om fleksibelt kvæghold.

Ejendommens produktionsareal udvides med denne ansøgning fra 3.071 m² til 3.281 m². Produktionsarealet er fremkommet på baggrund af byggetegninger suppleret med opmålinger foretaget af ansøger.

3.2 Dispensation

Samtidig meddeles dispensation til at etablere ny plads til kalvehytter (byg 4b) 8,5 m fra vej samt 4 m fra naboskel til Randsigvej 91 og 9 m fra naboskel til Randsigvej 81. Dispensation meddeles efter husdyrbruglovens § 9, stk. 3.

3.3 Supplerende oplysninger

I forbindelse med sagsbehandlingen har Varde Kommune orienteret og indhentet oplysninger fra følgende:

- Interne høringer i Varde Kommune
- Nabohøring ved berørte naboer

3.4 Forudsætninger

Varde Kommune forudsætter, at projektet gennemføres og drives som beskrevet i ansøgningen, og at den generelt gældende lovgivning overholdes.

Tillægget til miljøgodkendelsen meddeles på vilkår, der sikrer at kravene i § 27 i husdyrbrugloven opfyldes. Der stilles derfor følgende vilkår til husdyrbrugets anlæg:

4 Vilkår for tillæg til miljøgodkendelsen

I det følgende fremgår vilkårene fra MGK2019 med de ændringer som følger af dette tillæg nr. 1 til MGK2019. Derfor er de nedenstående vilkår de vilkår, som gælder fremadrettet.

4.1 Produktionsarealer og opbevaringslagre

- a. Husdyrbruget må maksimalt have produktionsarealer og arealer med gødningsopbevaring, som det fremgår af Tabel 1, og beliggende, som det fremgår af Figur 6 og på Figur 7.

4.2 Drift og indretning

- a. Husdyrbrugets drift og indretning skal være i overensstemmelse med de oplysninger der fremgår af den miljøtekniske beskrivelse, medmindre andet fremgår af afgørelsens vilkår.
- b. De vilkår der vedrører driften, skal være kendt af de ansatte/andre der er beskæftiget med den pågældende del af driften. Et eksemplar af miljøgodkendelsen / tillæg til miljøgodkendelsen skal til enhver tid være tilgængeligt for de personer, der har ansvaret for husdyrbrugets daglige drift.

Ensilageplads

- c. Ny plansilo byg 15 jf. Figur 6 skal etableres så afstanden mellem plansilo inklusive randzone og vandboring DGU nr. 112.1155 er mere end 25 m.
- d. Senest 14 dage før etablering af ensilageplansilo skal du til Varde Kommune indsende følgende:
 - Dokumentation for at ensilageopbevaringsanlæggets bund og eventuelle sider opføres i henhold til reglerne i husdyrgødningsbekendtgørelsen, herunder styrke, tæthed og bestandighed.
 - Redegørelse for mure / randbelægning / hældning
 - Målfaste tegninger af ensilageopbevaringsanlægget med afløb og rørføring fra ensilageplansilo til opsamlingsbeholder.
 - Målfaste tegninger af plansiloens placering i forhold til vandboring DGU nr. 112.1155.
 - Dokumentation for at opsamlingsbeholder er udført af bestandige og tætte materialer, og er dimensioneret i forhold til kapaciteten.
- e. Senest 2 måneder efter at du har etableret ensilageplansiloen, skal du anmelde det til Varde Kommune, som så registrerer det i BBR. (Skema til færdigmelding er vedhæftet).

Møddingsplads/kalveplads

- f. Møddingsplads (bygning 4a, Figur 6) skal opføres i henhold til landbrugets byggeblad 103.06-05. Bygges der uden afgrænsningsmur skal der hele vejen rundt være en mindst 2 m bred randbelægning med minimum 3 % fald mod afløb. Der skal endvidere indsendes dokumentation for styrke og tæthed.
- g. Kalvepladsen skal have et jævnt fald på mindst 1 % mod afløb. Der skal på de sider omkring kalvepladsen, som ikke grænser op til stald, være en 2 m bred randbelægning med 3 % fald indad, eller alternativt en forhøjning på mindst 10 cm, som kan forhindre, at husdyrgødning løber ud på jorden.
- h. Kalveplads (bygning 4b på Figur 6) må ikke bygges tættere end 4 m fra naboskel til Randsigvej 91 og 9 m fra naboskel til Randsigvej 81.
- i. Møddingsplads (bygning 4a på Figur 6) må ikke være tættere end 19 m fra skel til Randsigvej 91 og 27 m fra skel til Randsigvej 81.

Opsamlingsbeholder til restvand og rør til gyllebeholder

- j. Ny opsamlingsbeholder jf. Figur 8 til vand fra plansilo (byg 15) skal være minimum 8 m³ og etableres så afstanden mellem opsamlingsbeholderen og vandboring DGU nr. 112.1155 er mere end 25 m.
- k. Senest 14 dage før etablering af opsamlingsbeholder til restvand, skal du til Varde Kommune indsende følgende:

- Dokumentation for at beholderen inklusiv rørføring opføres i henhold til reglerne husdyrgødningsbekendtgørelsen, herunder styrke, tæthed og bestandighed.
- Målfaste tegninger af beholderen inklusiv højde samt rørføringer til- og fra tanken

Senest 2 måneder efter at du har etableret beholderen skal du indsende en erklæring om korrekt tilslutning fra en autoriseret kloakmester og en revideret, målfast tegning af ledningsforløbet og anmelde det til Varde Kommune, som så registrerer det i BBR (Skema til færdigmelding vedhæftet).

4.3 Landskabsinteresser

- Placering, udformning, arkitektur og materialevalg af nybyggeri skal følge beskrivelsen i den miljøtekniske redegørelse.
- Bygningerne skal opføres i afdæmpede farver og i ikke-reflekterende materialer.
- Beplantningen markeret med grønt på Figur 5 skal bevares.

4.4 Opbevaring og håndtering af husdyrgødning

- Påfyldning af gylle til gyllevogn og lignende skal altid ske under opsyn.

4.5 Lugt

- Hele husdyrbruget og dets omgivelser skal renholdes således, at lugtgener begrænses mest muligt.
- Såfremt tilsynsmyndigheden skønner, at lugtgener i omgivelserne vurderes at være væsentligt større end der kan forventes ifølge grundlaget for miljøvurderingen, skal husdyrbruget lade foretage undersøgelse af muligheder for begrænsning af lugtkilder og/eller behandling af afkastluften. Undersøgelsens omfang vil blive fastsat af tilsynsmyndigheden på baggrund af en konkret vurdering af sagen. Lugtundersøgelser kan maksimalt kræves én gang pr. år. Virksomheden afholder selv omkostningerne til dokumentation, undersøgelser og målinger.

4.6 Støj og vibrationer

- Husdyrbrugets bidrag til støjbelastningen må, ved udendørs opholdsarealer ved boliger beliggende i landzone uden for eget skel, ikke overskride de anførte værdier 1,5 meter over terræn i frit felt:

Tidspunkt	Støjgrænser	Reference tidsrum
Dag		
Mandag - fredag kl. 07 - 18	55 dB(A)	8 timer
Lørdag kl. 07 - 14	55 dB(A)	7 timer
Lørdag kl. 14 - 18	45 dB(A)	4 timer
Søn- og helligdag kl. 07 - 18	45 dB(A)	8 timer
Aften		
Alle dage kl. 18 - 22	45 dB(A)	1 time
Nat		
Alle dage kl. 22 - 07	40 dB(A)	½ time

Støjgrænser

- Støjens maksimalværdi må om natten ikke overstige ovenstående grænseværdier med mere end 15 dB(A) ved alle beboelser.
- Ved dokumentation for overholdelse af støjvilkår skal der ses bort fra kortvarig sæsonafhængig kørsel udenfor husdyranlægget f.eks. pløjning og høst.

- d. Hvis tilsynsmyndigheden vurderer det nødvendigt, skal husdyrbruget dokumentere, at støjvilkåret er overholdt. Dokumentationen skal belyse støjbelastningen med husdyrbruget i fuld repræsentativ drift. Dette kan dog højst kræves en gang årligt, såfremt ovennævnte støjgrænser overholdes.

Dokumentationen skal ske i form af resultat af en støjmåling udført efter retningslinjerne i Miljøstyrelsens vejledning nr. 5 og 6/1984, eller efter en beregning udført efter den nordiske beregningsmetode for ekstern støj fra virksomheder jf. Miljøstyrelsens vejledning nr. 5/1993. Ved ændringer skal den nyeste vejledning anvendes.

Er dokumentationen udført som beregning, skal den indeholde de oplysninger om beregningsforudsætningerne, som er nødvendige for vurdering af rigtigheden af beregningsresultaterne. Er dokumentationen udført som måling, skal driftsforholdene under målingen beskrives. Som udgangspunkt accepteres en ubestemthed på de målte eller beregnede støjbelastninger på max. +/- 3 dB(A).

- e. Målingerne eller beregningerne skal udføres af en person eller et laboratorium, som er akkrediteret af DANAK eller godkendt af Miljøstyrelsen til "Måling – ekstern støj".
- f. Resultaterne skal sendes til tilsynsmyndigheden senest 1 måned efter målingernes gennemførelse.

4.7 Støv

- a. Drift af anlægget må ikke medføre væsentlige støvgener uden for husdyranlægget.

4.8 Skadedyr

- a. Der skal på husdyrbruget foretages effektiv fluebekæmpelse i overensstemmelse med de til enhver tid nyeste retningslinjer fra Aarhus Universitet, Institut for Agroøkologi.
- b. Opbevaring af foder skal ske på en sådan måde, at der ikke opstår risiko for tilhold af skadedyr.

4.9 Spildevand, overfladevand og restvand

- a. Overfladevand fra befæstede arealer, som kan være forurenede med næringsstoffer, skal opsamles og udbringes i henhold til gældende regler.
- b. Tagbrønde og brønde i øvrigt indenfor en afstand på 15 meter fra stalde skal hæves minimum 10 cm over terræn, når de fører til dræn eller vandløb.
- c. Al overfladevandet fra hele møddingsplads/kalveplads (bygning 4a og 4b) skal ledes til gyllebeholder.
- d. Inden ny foderlade og/eller nyt maskinhus etableres skal der enten foreligge en udledningstilladelse, som omfatter alt tagvand fra husdyrbruget eller alternativt en nedsivningstilladelse til tagvand fra et tagareal som minimum svarer til udvidelsen af det samlede tagareal (mindst 705 m²).
- e. Udsprinkling/overrisling af restvand skal til enhver tid overholde reglerne i husdyrgødningsbekendtgørelsen og Bekendtgørelsen om anvendelse af gødning, herunder at der ikke må udsprinkles på vandmættet eller frossen jord. Hvis dette ikke overholdes, kan Varde Kommune forlange anlægget udvidet/ændret, eller udsprinklingen/overrislingen helt stoppet.

Overrisling af pjl

- f. Det areal, der overrisles restvand på, skal i m² være mindst lige så stort som det areal, der opsamles restvand fra.
- g. Anlægget inklusiv overrislingsslangen skal rengøres og vedligeholdes så overrislingsslangen fordeler vandet over det oplyste areal.

- h. Der må ikke løbe restvand væk fra de arealer, der overrisles restvand på.
- i. Der må ikke være vandløb, grøfter, drænbrønde, drænledninger eller boreringer indenfor 15 m fra det område, hvor der overrisles restvand.
- j. Eksisterende dræn/rørledning til bortledning af tagvand mv. Figur 8 skal indenfor 15 m fra området, hvor der overrisles, ændres til at være et helt tæt rør.
- k. Da opsamlingsbeholderen til restvand ikke overholder den dimensionering, som fremgår af byggeblad 103.09-05, skal der etableres en anordning på opsamlingsbeholderen, så restvandet i tilfælde af vandmættet/frosset jord kan pumpes i gyllebeholder.
- l. Ledningen fra opsamlingsbeholder til gylletank skal etableres som fast, nedgravet, rørlagt ledning etableret af autoriseret kloakmester. Ledningen må ikke bestå af en løs slange, der udlægges ovenpå jorden ved behov.
- m. Overkant af opsamlingsbeholder/pumpebrønd til restvand skal være over niveau for opsamlingsarealet, så der ikke kan ske overløb.

Udsprinkling af vand fra plansilo

- n. Det areal, der udsprinkles restvand på, skal i m² være mindst lige så stort som det areal, der opsamles restvand fra.
- o. Der må ikke løbe restvand væk fra de arealer, der udsprinkles restvand på.
- p. Der må ikke være vandløb, grøfter, drænbrønde, drænledninger eller boreringer i nærheden af det område, hvor der udsprinkles restvand.
- q. Da opsamlingsbeholderen til restvand ikke overholder den dimensionering, som fremgår af byggeblad 103.09-05, skal der etableres en anordning, så restvandet i tilfælde af vandmættet/frosset jord kan pumpes i gyllebeholder.
- r. Overkant af opsamlingsbeholder til restvand skal være over niveau for opsamlingsarealet, så der ikke kan ske overløb.
- s. Ledningen fra opsamlingsbeholder til gylletank skal etableres som fast, nedgravet, rørlagt ledning etableret af autoriseret kloakmester. Ledningen må ikke bestå af en løs slange, der udlægges ovenpå jorden ved behov.
- t. Eksisterende dræn/rørledning til bortledning af tagvand, som gennemløber udsprinklingsarealet, (se Figur 9) skal i området, hvor der udsprinkles, ændres til at være et helt tæt rør.

4.10 Oplag af olie, pesticider og øvrige kemikalier

- a. Opbevaring af kemikalier, samt spildolie og kemikalieaffald, skal foregå i rum med fast bund og uden mulighed for forurening af jord, afløbssystem, grundvand og vandløb.

4.11 Lys

- a. Driften må ikke medføre væsentlige lysgener uden for husdyrbruget.

4.12 Bedste tilgængelige teknik

- a. Anlæg der er særligt energiforbrugende, f.eks. køleanlæg til mælk skal kontrolleres og vedligeholdes således, at de altid kører energimæssigt optimalt.

4.13 Egenkontrol

- a. Dokumentation skal opbevares samlet, i papirform eller elektronisk, og være lettilgængelige for tilsynsmyndigheden. Dokumentationen skal fremvises til tilsynsmyndigheden på forlangende og skal gemmes minimum 5 år.

4.14 Uheld og risici

- a.** Alle uheld og driftsforstyrrelser, herunder evt. spild på udendørs arealer, der kan medføre forurening, skal straks meddeles alarmcentralen (tlf.: 112) og efterfølgende Erhvervscenteret, Varde Kommune (tlf.: 7994 6800).

4.15 Ophør

- a.** Ved ophør af driften, skal der træffes de nødvendige foranstaltninger for at undgå forureningsfare. Alle opbevaringsanlæg skal tømmes og rengøres, og husdyranlægget skal fremstå i miljømæssig god stand.

5 Klagevejledning

Afgørelsen kan påklages til Miljø- og Fødevareklagenævnet i henhold til § 76 i Husdyrbrugloven af de klageberettigede, der fremgår af lovens §§ 84-87.

Hvis du ønsker at klage over afgørelsen skal du gøre det elektronisk og direkte til Miljø og Fødevareklagenævnet via Klageportalen. Du kan få adgang til Klageportalen via <https://kpo.naevneneshus.dk>

Din klage skal være modtaget senest den 5. august 2022 (4 uger efter offentliggørelsen).

Det er en betingelse for behandling af din klage, at du indbetaler et gebyr.

Vejledning om hvordan du klager og om gebyrordningen kan du finde på <https://kpo.naevneneshus.dk>

Samme sted fremgår det også, at der er visse særlige forhold, som kan begrunde en undtagelse fra kravet om at klage via Klageportalen.

Har du brug for yderligere oplysninger eller hjælp til Klageportalen, kan du kontakte nh@naevneneshus.dk eller tlf. 7240 5600.

Såfremt afgørelsen ønskes indbragt for domstolene, skal søgsmål være anlagt inden 6 måneder fra afgørelsens offentliggørelse samt være i overensstemmelse med § 26 i forvaltningsloven.

6 Offentliggørelse

Offentliggørelse af afgørelsen sker på Digital MiljøAdministration <https://dma.mst.dk/> under "Offentliggørelser", den 7. august 2022.

På Varde Kommunes vegne den 7. august 2022

Mette Ibsen-From

Landbrugssagsbehandler

Kopi sendt til:

- Anita Hingstman, SAGRO, e-mail: ahi@sagro.dk
- Styrelsen for Patientsikkerhed, Tilsyn og Rådgivning Syd, Nytorv2, 1. sal, 6000 Kolding, e-mail: trsyd@stps.dk
- Danmarks Fiskeriforening, Nordensvej 3, Taulov, 7000 Fredericia, e-mail: mail@dkfisk.dk
- Ferskvandsfiskeriforeningen for Danmark, v. Niels Barslund, Vormstrupvej 2, 7540 Haderup, e-mail: nb@ferskvandsfiskeriforeningen.dk
- Arbejderbevægelsens Erhvervsråd, Reventlowsgade 14,1, 1651 Kbh.V, e-mail: ae@ae.dk
- Forbrugerrådet, Fiolstræde 17, 1017 Kbh.K, e-mail: fbr@fbr.dk
- Det Økologiske Råd, Blegdamsvej 4B, 2200 Kbh.N, e-mail: husdyr@ecocouncil.dk
- Danmarks Sportsfiskerforbund, Skyttevej 5, 7182 Bredsten, e-mail: lbt@sportsfiskerforbundet.dk
- Danmarks Naturfredningsforening, Masnedøgade 20, 2100 København Ø, e-mail: dnvarde-sager@dn.dk
- Dansk Ornitologisk Forening, Vesterbrogade 140, 1620 Kbh.V, e-mail: natur@dof.dk samt lokalforeningen for sydvestjylland e-mail: varde@dof.dk
- Arkvest, post@arkvest.dk

7 Miljøteknisk beskrivelse og vurdering

Beliggenhed, landskab og kulturmiljø

7.1 Beliggenhed

Husdyrbruget ligger på adressen Randsigvej 50, 6855 Outrup, ca. 3,5 km sydøst for Outrup.

Nærmeste byzone er gasbehandlingsanlægget Nybro, som ligger ca. 2,7 km sydvest for husdyrbruget, se Figur 1.

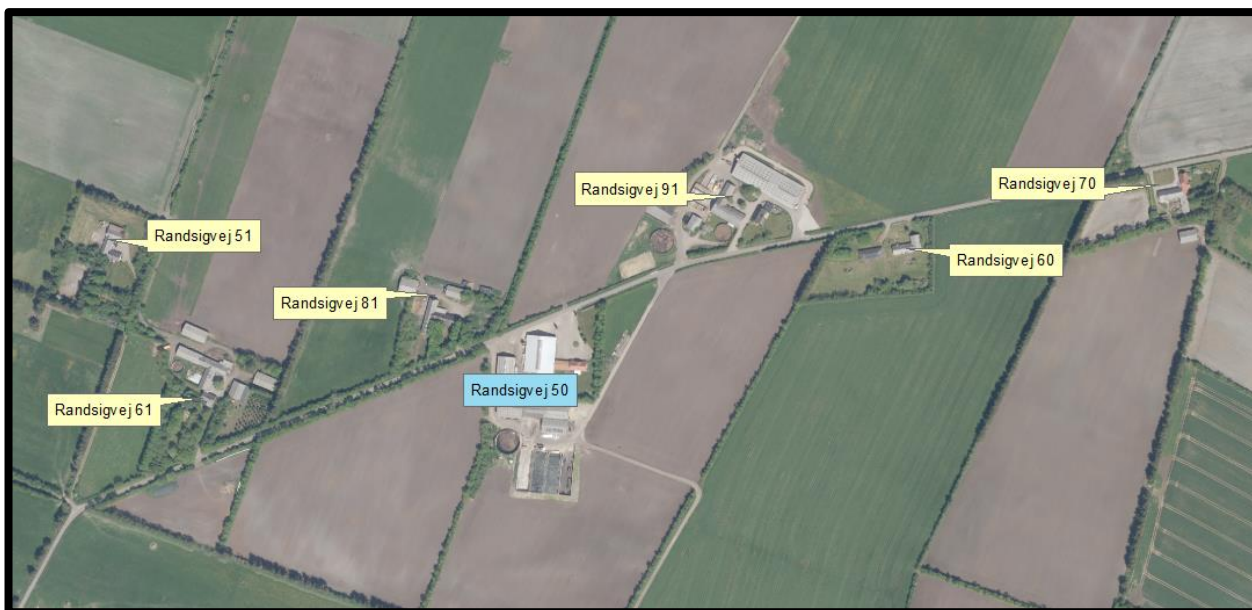
Nærmeste samlede bebyggelse er Vittarp, som ligger ca. 1,6 km vest for husdyrbruget, se Figur 1.

Nærmeste nabo uden landbrugspligt, Randsigvej 60 er beliggende ca. 325 m øst for husdyrbruget, se Figur 2

De nærmeste øvrige nabobeboelser er Randsigvej 51, 61, 70, 81 og 91. Se Figur 2.



Figur 1 Husdyrbruget i forhold til byzone og samlet bebyggelse.



Figur 2 Husdyrbruget i forhold til nærmeste naboer.

Varde Kommune vurderer at beliggenheden er tilstrækkeligt beskrevet.

7.2 Afstandskrav

Afstandskravene i henhold til § 6 i Husdyrbrugloven er overholdt, da husdyrbrugets anlæg ikke er beliggende:

- i et eksisterende eller ifølge kommuneplanens rammedel fremtidigt byzone- eller sommerhusområde
- i et område i landzone, der i lokalplan er udlagt til boligformål, blandet bolig og erhvervsformål eller til offentlige formål med henblik på beboelse, institutioner, rekreative formål og lign.,
- i en afstand mindre end 50 m fra ovennævnte områder eller
- i en afstand mindre end 50 m fra en nabobeboelse.

Følgende afstandskrav i henhold til § 8 i husdyrbrugloven er overholdt:

- ikke almene vandforsyningsanlæg (25 m)
- almene vandforsyningsanlæg (50 m)
- vandløb, dræn og søer (15 m)
- levnedsmiddelvirksomhed (25 m)

Følgende afstandskrav i henhold til § 8 i husdyrbrugloven er ikke overholdt:

- offentlig vej og privat fællesvej (15 m)
- beboelse på samme ejendom (15 m)
- naboskel (30 m)

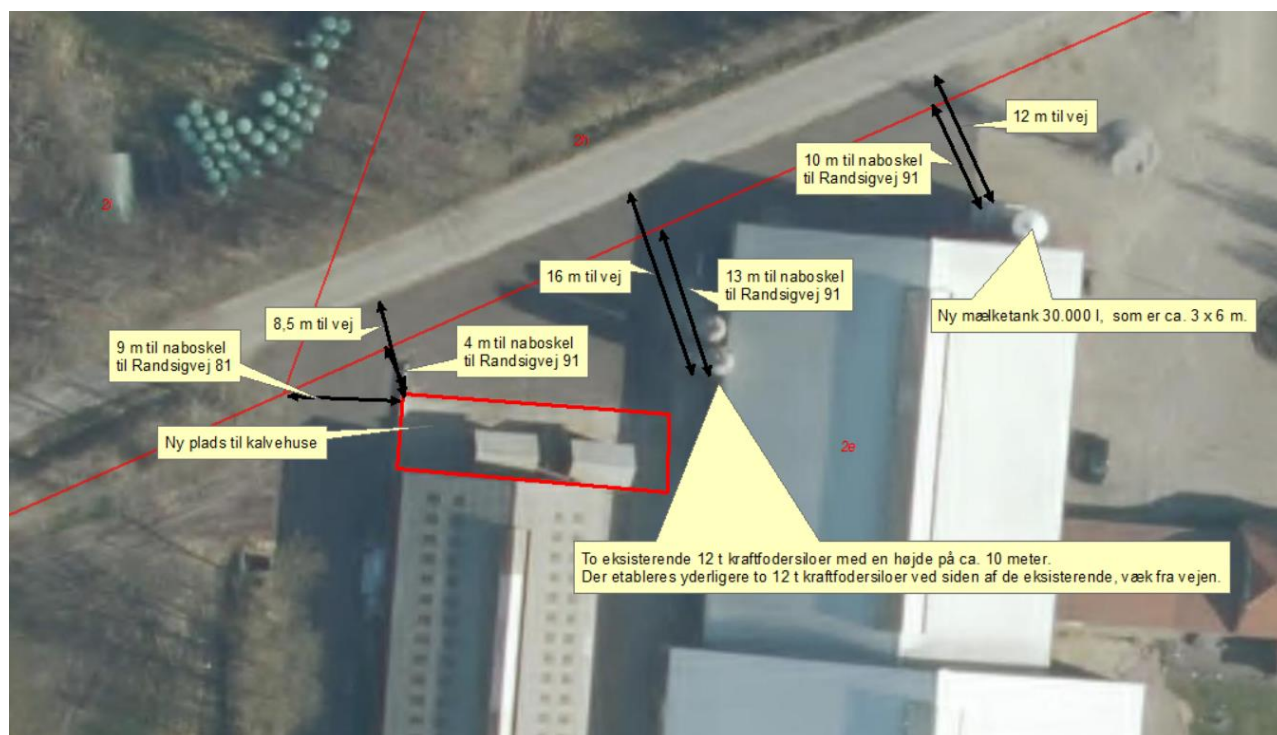
Ny plads til kalvehytter (byg 4b) etableres 8,5 m fra vej. Pladsen ligger i tilknytning til eksisterende kalveplads og stald, endvidere er eksisterende lovligt etableret stald beliggende 6 m fra vej. Den nye kalveplads vil ikke genere oversigtsforholdene ved færdsel på vejen.

Varde kommune giver i henhold til husdyrbruglovens § 9 stk. 3 dispensation så ny kalveplads kan etableres 8,5 m fra vej. Se Figur 3

Ny mælketank etableres 12 m fra vej. Mælketanken er dog ikke omfattet af afstandskravet på 15 m til vej i husdyrbruglovens § 8. Ansøger oplyser, at tankvognen holder langs gavlen af stalden når mælk afhentes og at dette er uændret i forhold til tidligere.

Ny plads til kalvehytter etableres 4 m fra naboskel til Randsigvej 91 og 9 m fra naboskel til Randsigvej 81. Der skal gøres opmærksom på, at vejen (Randsigvej) ikke er tegnet ud af matriklen, og derfor er matrikelindtegningen lidt skæv i forhold til den reelle afgrænsning. De angivne afstande refererer til afstanden til matrikelskel angivet på matrikelkort. Der er tale om en udvidelse af tidligere godkendte kalveplads, som ligger i sammenhæng med eksisterende bygninger. Placeringen er nødvendig for at skabe god logistik i kalvehåndteringen, så unødigt transport af kalvene med traktor og vogn undgås. Derved minimeres stress for kalvene ved flytning. Der søges om dispensation for afstandskravet. Der er desuden mere end 50 m til beboelsen på Randsigvej 81.

Der gives i henhold til § 9 stk. 3 i husdyrbrugloven dispensation til etablering af kalveplads i en afstand af hhv. 9 og 4 m fra naboskel til Randsigvej 81 og 91 og 8,5 m fra Randsigvej. Se Figur 3. Forholdet har været sendt i høring hos de berørte naboer, som ikke har gjort indsigelse.



Figur 3 Afstand til vej og naboskel fra nærmeste nybygninger

Da vandboring DGU nr. 112.1155 er beliggende nær ved den nye plansilo, stilles der vilkår om, at plansiloen skal etableres så der er mere end 25 m mellem plansiloen inklusiv 2 m randzone og vandboringen. Se Figur 4.



Figur 4 Afstand fra ny plansilo til vandboring

Afstandskravet på 15 m til den offentlige vej Randsigvej er ikke overholdt for bygning 1, se figur 3, da den ligger ca. 6 m fra vejen. Afstandskravet til beboelse på samme ejendom er heller ikke overholdt fra eksisterende stald (bygning 1). Der er tale om en eksisterende og lovligt opført bygning, der ikke ændrer anvendelse. Der er givet dispensation fra afstandskravet i §16a miljøgodkendelse d. 7. maj 2019. Nybygninger overholder afstandskrav til beboelse på egen ejendom. Varde Kommune vurderer derfor, at der ikke er behov for at dispensere fra afstandskravene i dette tillæg til miljøgodkendelse.

7.3 Landskab og kulturmiljø

I forbindelse med sagsbehandlingen er husdyrbrugets beliggenhed i forhold til udpegningerne i Varde Kommunes Kommuneplan 2021 samt andre udpegninger blevet gennemgået. Husdyrbrugets anlæg ligger **indenfor**

- Landzone
- Område til større solcelleanlæg
- Vindmølleområde eller indenfor en 600 m bufferzone (Buffer-område E: Vittarp/Nybro)
- Åbne landbrugslandskaber
- Egnede områder til store husdyrbrug
- Særligt værdifuldt landbrugsområde
- Følsomme indvindingsområder (nitratfølsomme)

Af Kommuneplan 2021 for Varde Kommune fremgår det blandt andet, at

Anvendelse af reflekterende materialer i **det åbne land** (Landzone) skal søges begrænset og om nødvendigt afskærmes.

Område til større solcelleanlæg. Større solcelleanlæg på landjorden skal som udgangspunkt placeres i planudpegninger for solcelleparker.

I **åbne landbrugslandskaber** skal store tekniske anlæg, herunder store husdyrbrug med mere end 500 dyreenheder tilpasses landskabets karakter.

Områder til placering af **store husdyrbrug** skal friholdes for udvikling, der er i modstrid med etablering af store landbrugsbygninger og -anlæg.

I **særligt værdifulde landbrugsområder** skal det sikres, at arealerne kan anvendes længst muligt til landbrugsmæssige formål før overgangen til anden anvendelse.

Indenfor **følsomme indvindingsområder** skal det ved ændret arealanvendelse sikres, at risikoen for nitrat- og pesticidforurening af grundvandet ikke forøges.

Det nærmeste beskyttede sten- eller jorddige ligger i et markskel ca. 730 meter sydvest for husdyrbruget, og berøres ikke af udvidelsen.

Nybyggeriet sker udenfor beskyttelseslinje for fredede fortidsminder, å-beskyttelseslinje, sø-beskyttelseslinje, strand-beskyttelseslinje og skov-byggelinje.

Maskinhuset udvides med en tilbygning på ca. 15x38 m (byg 14), som etableres ved gavlen af eksisterende maskinhus (byg 7) og lade/stald (byg 3). Bygningen bliver synlig fra øst. Ny foderlade ca. 9 x 15 m (byg 13) etableres syd for eksisterende foderlade (byg 6), den nye foderlade bliver åben mod øst. Der etableres to nye plansiloer á 12 m x 45 m øst for eksisterende plansilo. De to nye siloer etableres forskudt mod syd i forhold til de eksisterende plansiloer, hvorved endegavlene mod syd ikke vil flugte.

Mod Randsigvej udvides eksisterende kalveplads med 7,5 m x 28 m. To eksisterende ca. 10 m høje 12 t kraftfodersiloer placeret på den vestlige side af løsdriftsstalden lovliggøres. Endvidere opstilles yderligere to 12 t kraftfodersiloer med en højde på ca. 10 meter, ved siden af de eksisterende, væk fra vejen. En eksisterende 30.000 l mælketank som er ca. 3 x 6 m lovliggøres. Kalveplads, fodersiloer og mælketank vil være synlig fra Randsigvej.

Byggeriet opføres i samme materialer som de eksisterende driftsbygninger (o.l.).

Ejendommen ligger i et relativt fladt landskab, som bl.a. består af landbrugsejendomme i forskellig skala. Randsigvej 50 vurderes at have en relativ stor grad af kompleksitet pga. bygningsmassens meget varierede størrelse og udformning. Randsigvej 50 er placeret i et område, der i Kommuneplanen er udpeget som landbrugslandskab.

Da ejendommen er placeret i et landbrugslandskab, vurderes det ikke nødvendigt at etablere yderligere beplantning omkring ejendomme for at tilpasse landskabet. Dog stilles det som vilkår at eksisterende beplantning skal bevares. De eksisterende læhegn, se Figur 5, skal vedligeholdes så de fortsat fremstår som visuel afskærmning og grøn modvægt til bygningsmassen.



Figur 5 Beplantning der skal bevares markeret med grønt

Varde Kommune vurderer at

- alle nybyggerierne er erhvervmæssigt nødvendige for landbrugsdriften
- udvidelsen ikke er i strid med Kommuneplan 2021 for Varde Kommune
- det samlede bygningsanlæg vil fremstå som en driftsmæssig enhed
- de nye driftsbygninger, ved overholdelse af de stillede vilkår, ikke ændrer væsentligt på oplevelsen af landskabet, samt at det ikke vil få indflydelse på det udpegede kulturmiljø
- at udvidelsen, og de deraf følgende ændringer i området, ikke vil være i strid med hensynet til kulturhistoriske interesser.

Varde Kommune stiller af hensyn til landskabsinteresser vilkår om at bygningerne skal opføres i afdæmpede farver og i ikke-reflekterende materialer.

Husdyrhold og drift

7.4 Samdrift

Uændret i forhold til miljøgodkendelse 7. maj 2019.

7.5 Biaktiviteter

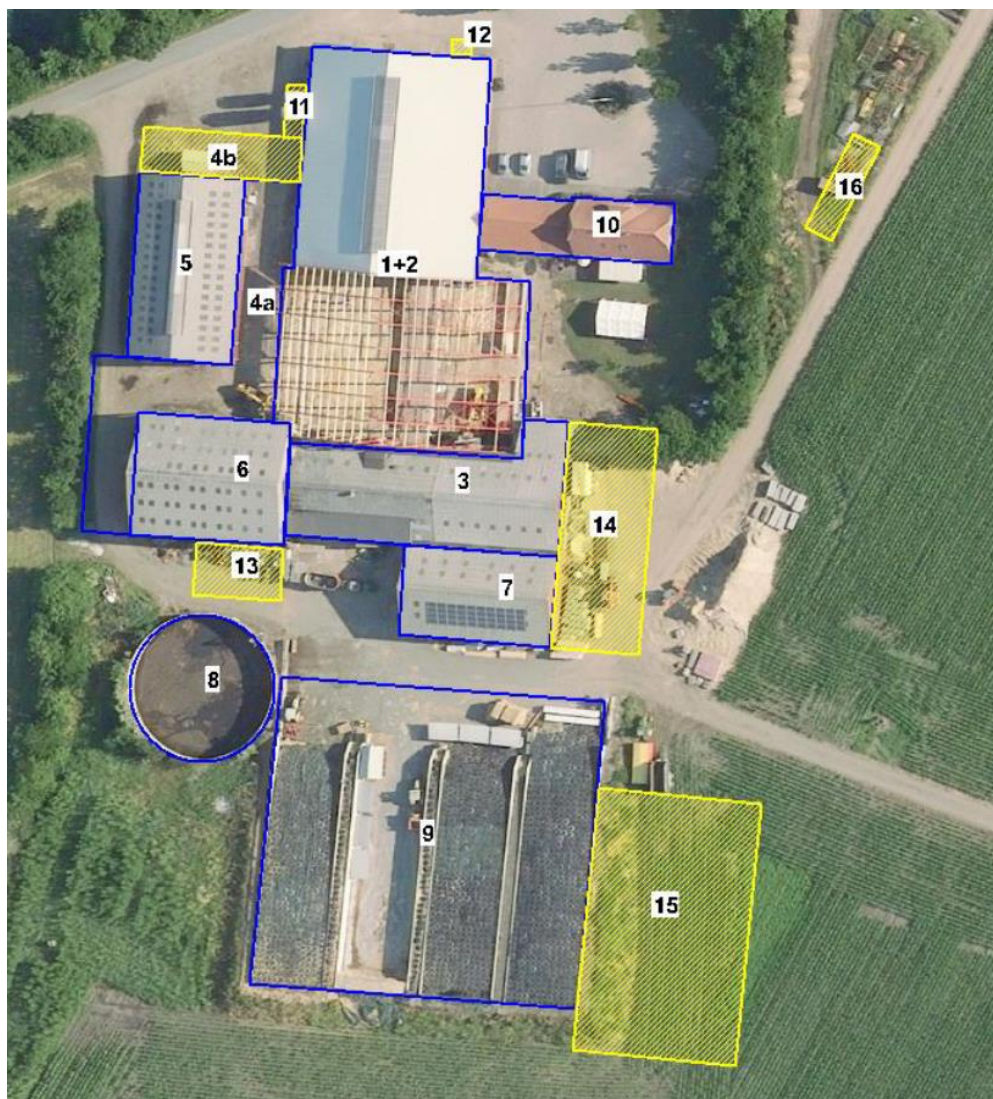
Uændret i forhold til miljøgodkendelse 7. maj 2019.

7.6 Indretning

Oversigt over husdyrbrugets bygninger fremgår af Figur 6.

Udvidelsen af husdyrbruget ved at øge arealet med kalvehytter. Herudover udvides foderlade og maskinhus, der etableres to nye plansiloer, to nye 12 t tårnsiloer, en 30.000 L mælketank og en brovægt.

Kalvepladsen og mælketanken er allerede opført, der er derfor tale om en lovliggørelse.



Figur 6 Oversigt over husdyrbrugets bygninger.

Bygning 1.

Eksisterende løsdriftsstald, indrettet som sengestald med spalter (bagskyl eller ringkanal) samt dybstrøelse. Der er malkeroboter i stalden. Produktionsarealet er angivet til 100 m² dybstrøelse og 770 m² sengestald med spalter. Produktionsarealet i ansøgt drift er angivet inklusiv nakkebomsareal. Dette er uændret i forhold til den nuværende godkendte drift. Stalden er med naturlig ventilation.

Bygning 2.

Nyetableret løsdriftsstald, godkendt i miljøgodkendelse fra 2019, som erstatning for tidligere Varde-stald der blev fjernet i forbindelse med etablering af denne stald. Produktionsarealet er angivet til 60 m² dybstrøelse og 1.020 m² sengestald med spalter. Der er malkeroboter i stalden. Stalden er med naturlig ventilation.

De udvendige vægge er etableret i 1 m røde mursten og grå/hvide gardiner derover. Gavlene er lavet i røde stålplader for neden og grå stålplader i gavltrekanten. Taget er lavet i grå sandwichplader.

Bygning 3.

Eksisterende lade samt stald. Stalden er indrettet med 40 m² sengestald med spalter (bagskyl eller ringkanal). Derudover er der dybstrøelsesbokse med et samlet produktionsareal på 290 m² dybstrøelse. Bygningen er med naturlig ventilation.

Bygning 4a.

Befæstet areal. Arealet anvendes både til kalvehytter og som møddingsplads. Der er angivet et produktionsareal på 416 m² dybstrøelse, svarende til ca. 50 % af arealet. Der er regnet med en maksimal gødningsandel på 400 m² på møddingspladsen. Der er etableret en pumpebrønd, der pumper overfladevandet fra området til gyllebeholderen.

Bygning 4b.

Lovliggørelse af udvidelse af eksisterende kalveplads med ca. 210 m². Der er angivet et produktionsareal på 210 m² dybstrøelse. Pladsen er indrettet med afløb til gyllebeholder. Der er etableret en støbt kant langs med den vestlige side, for at undgå overfladeafstrømning ol.

Bygning 5.

Eksisterende dybstrøelsesstald, indrettet med enkeltbokse til kalve samt fællesbokse. Der er angivet et produktionsareal på 375 m² dybstrøelse. Bygningen er med naturlig ventilation.

Bygning 6.

Foderlade.

Bygning 7.

Maskinhus.

Bygning 8.

Gyllebeholder på 1.980 m³. Der etableres fast overdækning (telt) på beholderen, tiltaget er dog ikke indregnet som ammoniakreducerende teknologi og der stilles derfor ikke vilkår i dette tillæg til miljøgodkendelse om at gylletanken skal teltoverdækkes.

Bygning 9.

Plansiloer.

Bygning 10.

Stuehus og garage.

Bygning 11.

To eksisterende 12 t kraftfodersiloer med en højde på ca. 10 meter. Der etableres yderligere to 12 t kraftfodersiloer ved siden af de eksisterende, væk fra vejen.

Bygning 12.

Eksisterende 30.000 l mælketank som er ca. 3 x 6 m, som lovliggøres.

Bygning 13.

Udvidelse af foderlade på ca. 9 x 15 m. Tilbygningen etableres i samme materialer som den eksisterende bygning, og med åbning mod øst.

Bygning 14.

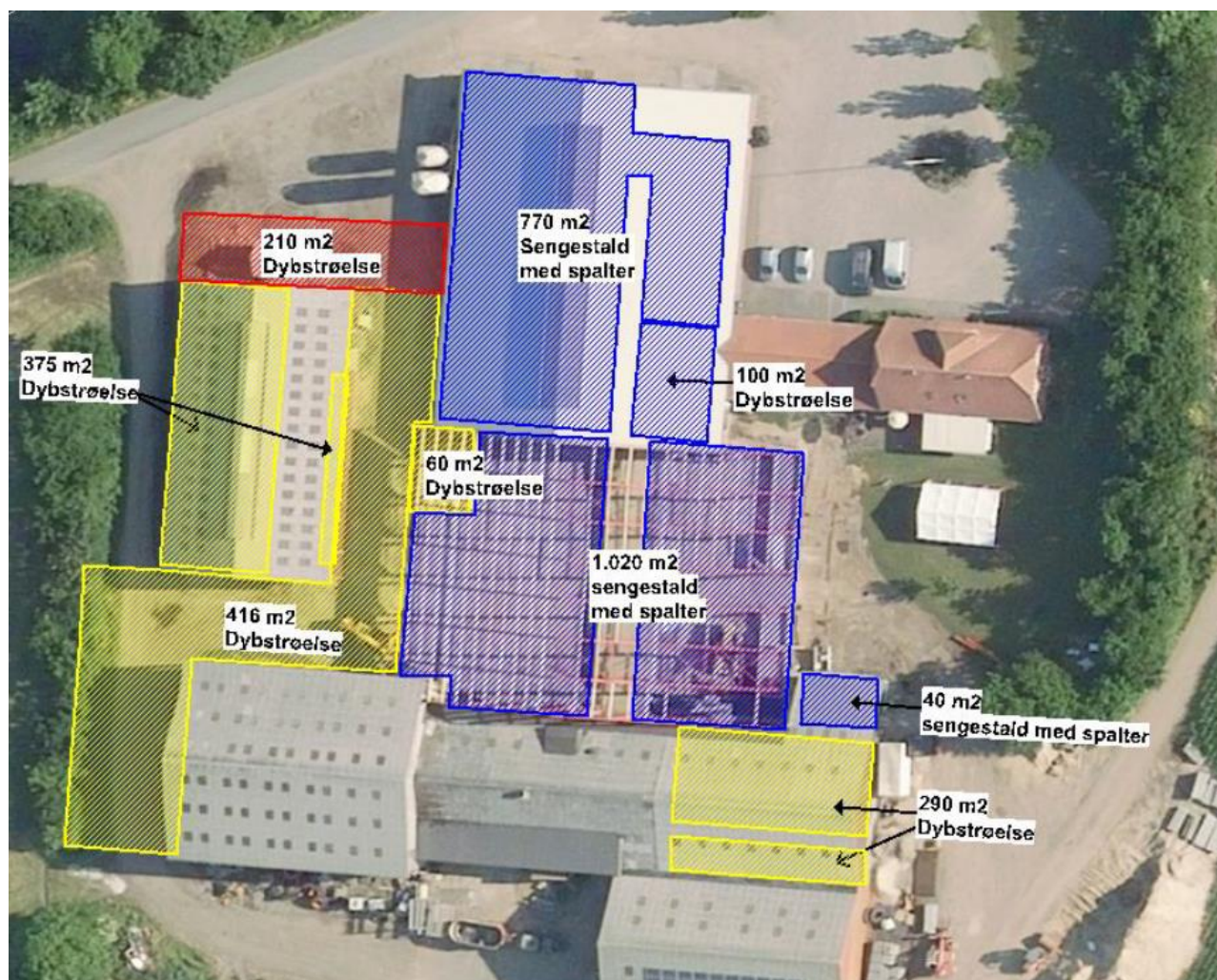
Udvidelse af maskinhus på ca. 15 x 38 m. Tilbygningen etableres i samme materialer som den eksisterende bygning. Den østlige gavlede bliver åben.

Bygning 15.

Det eksisterende plansiloanlæg udvides med to nye siloer á ca. 12x45 m. Overfladevandet ledes til en ny opsamlingsbeholder beliggende øst for nye plansiloer, se Figur 8. Herfra overrisles overfladevandet ud på dyrket pil. Der stilles vilkår til at beholderen minimum skal være 8 m³.

Bygning 16.

Brovægt.



Figur 7 Skitse over produktionsarealerne.

Varde Kommune vurderer at indretningen er tilstrækkelig beskrevet.

Der stilles vilkår om, at husdyrbrugets indretning og drift skal være i overensstemmelse med de oplysninger der fremgår af denne miljøtekniske beskrivelse.

7.7 Produktionsarealers og opbevaringslagres størrelse

I Tabel 1 ses produktionsarealets størrelse for 8 år siden, som nuværende drift og som ansøgt drift.

Stalde og produktioner

Staldnavn	Staldstørrelse (m ²)	Ventilation	Kildehøjde	Produktion	Antal måneder udegående	Produktionsareal (m ²)
Ansøgt drift						
Stald nr. 1, 2 og 3	3738	Naturlig ventilation	6 m	(#488107) Flexgruppe: Alle kvæg; Dybstrøelse	0	290
				(#488106) Flexgruppe: Alle kvæg; Sengestald med spalter (bagskyl eller ringkanal)	0	40
				(#488105) Flexgruppe: Alle kvæg; Sengestald med spalter (bagskyl eller ringkanal)	0	1020
				(#488104) Flexgruppe: Alle kvæg; Dybstrøelse	0	60
				(#488103) Flexgruppe: Alle kvæg; Sengestald med spalter (bagskyl eller ringkanal)	0	770
				(#488102) Flexgruppe: Alle kvæg; Dybstrøelse	0	100
Kalveplads nr. 4	1045	Naturlig ventilation	3 m	(#488197) Flexgruppe: Alle kvæg; Dybstrøelse	0	210
				(#488108) Flexgruppe: Alle kvæg; Dybstrøelse	0	416
Dybstrøelsesstald nr. 5	572	Naturlig ventilation	6 m	(#488109) Flexgruppe: Alle kvæg; Dybstrøelse	0	375
Sum						3281
Nudrift						
Stald nr. 1, 2 og 3	3738	Naturlig ventilation	6 m	(#488194) Flexgruppe: Alle kvæg; Dybstrøelse	0	100
				(#488193) Flexgruppe: Alle kvæg; Sengestald med spalter (bagskyl eller ringkanal)	0	770
				(#488192) Flexgruppe: Alle kvæg; Dybstrøelse	0	60
				(#488191) Flexgruppe: Alle kvæg; Sengestald med spalter (bagskyl eller ringkanal)	0	1020
				(#488190) Flexgruppe: Alle kvæg; Sengestald med spalter (bagskyl eller ringkanal)	0	40
				(#488189) Flexgruppe: Alle kvæg; Dybstrøelse	0	290
Kalveplads nr. 4	1045	Naturlig ventilation	3 m	(#488195) Flexgruppe: Alle kvæg; Dybstrøelse	0	416
Dybstrøelsesstald nr. 5	572	Naturlig ventilation	6 m	(#488196) Flexgruppe: Alle kvæg; Dybstrøelse	0	375
Sum						3071
8 års drift						
Dybstrøelsesstald nr. 5	572	Naturlig ventilation	6 m	(#488113) Malkekøer, kvier og stude. Dybstrøelse	0	240
				(#488112) Kalve, (under 6 mdr.). Dybstrøelse	0	30
Eksisterende stalde	3095	Naturlig ventilation	6 m	(#488121) Malkekøer, kvier og stude. Sengestald med spalter (kanal, bagskyl eller ringkanal)	0	95
				(#488119) Malkekøer, kvier og stude. Sengestald med spalter (kanal, bagskyl eller ringkanal)	0	350
				(#488117) Malkekøer, kvier og stude. Sengestald med spalter (kanal, bagskyl eller ringkanal)	0	655
				(#488115) Malkekøer, kvier og stude. Dybstrøelse	0	100
Sum						1470

Opbevaringslagre					
Navn	Lagertype	Yderligere oplysninger	Bedste tilgængelige opbevaringsteknik	Dimension	Areal (m ²)
Ansøgt drift					
8. Gyllebeholder	Flydende				498
11. Møddingsplads	Fast				831
Nudrift					
8. Gyllebeholder	Flydende				498
11. Møddingsplads	Fast				831
8 års drift					
8. Gyllebeholder	Flydende				498
Gødningsandele					
Lager navn	Gødningstype	Øvrige oplysninger			Areal (m ²)
Ansøgt drift					
11. Møddingsplads	Kvæg, heste, får og geder				400
Nudrift					
11. Møddingsplads	Kvæg, heste, får og geder				400
8 års drift - Ingen data					

Tabel 1 Produktionsarealers og opbevaringslagres størrelse.

Produktionsarealets størrelse for 8 årsdriften godkendt i VVM-screening fra 2002.

Produktionsarealets størrelse i nudriften er godkendt i miljøgodkendelse 7. maj 2019.

Ansøger oplyser: *Produktionsarealet i de eksisterende stalde er uændret, og svarer til de angivne m² i miljøgodkendelsen fra 2019. Produktionsarealet blev opgjort ved opmåling og aflæsning af byggetegninger. Produktionsarealet er inkl. nakkebomsarealet i både nudrift og ansøgt drift.*

Varde Kommune vurderer at produktionsarealet er tilstrækkeligt beskrevet.

7.8 Forbrug af vand og energi

Uændret i forhold til miljøgodkendelse 7. maj 2019.

Varde Kommune vurderer, at energi- og vandforbruget er tilstrækkeligt beskrevet.

7.9 Affald

Ansøger oplyser følgende ændringer i forhold til nuværende miljøgodkendelse:

grundvand

Der ligger én boring i nærheden af ejendommen. Der er tale om DGU nr. 112.1155, som er en markvands-boring. Husdyrlovens afstandskrav på 25 m er overholdt og der er taget højde for at den nye plansilo overholder afstandskravet.

Jordforurening

Ejendommens plansiloer samt en del af det befæstede areal er kortlagt som V2 forurennet jord.

Den 13. september 2017 er der meddelt en miljøgodkendelse til udlægning af slagge under plansiloerne på Randsigvej 50. I godkendelsen er der stillet vilkår til at sikre at det ikke vil have en skadelig virkning på miljøet.

Ejendommens plansiloer er V2 kortlagt, hvilket betyder, at der er en dokumenteret jordforurening pga. anvendelsen af slagge til etablering af plansiloerne. Plansiloanlægget ønskes udvidet mod øst, med to

nye plansiloer på ca. 12x45 m. Der vil i forbindelse med etableringen af de nye plansiloer ske gravearbejde i nærheden af de eksisterende siloer, men der ligger udelukkende slagge under de eksisterende siloer, og ikke på det tilstødende areal. Der forventes derfor ikke at ske berøring med den forurenede jord i forbindelse med etablering af de nye plansiloer. Den opgravede jord fra de nye plansiloer vil blive anvendt til jordvold i mellem og rundt om de nye siloer. Den overskydende jord vil derfor ikke blive kørt væk fra ejendommen. Ansøger ønsker også at benytte slagge ved etablering af de nye plansiloer.

På baggrund af ovenstående vurderes, at det ansøgte projekt ikke vil have en indvirkning på den eksisterende V2 kortlægningen, eller medføre yderligere forurening.

Affald

Der er opstillet en container til forbrændingseget affald fra produktionen. Containeren tømmes efter behov.

Øvrige forhold er uændret i forhold til miljøgodkendelse 7. maj 2019.

Varde Kommune vurderer ud fra ansøgers redegørelse at fast affald, olie og kemikalier opbevares, håndteres og bortskaffes miljømæssigt forsvarligt på husdyrbruget.

Varde Kommune gør opmærksom på, at der ved eventuel anvendelse af slagge skal indsendes en særskilt ansøgning og indhentes en godkendelse til dette.

7.10 Oplag af diesel- og fyringsolie

Forholdene er uændret i forhold til miljøgodkendelse 7. maj 2019.

7.11 Husdyrgødning - produktion, opbevaring og udbringning

Ansøgers redegørelse:

Flydende husdyrgødning omfatter gylle og hvad, der i øvrigt ledes til gylleanlægget i form af vaskevand mv.

Overfladevand fra kalvepladsen/møddingspladsen ledes til gyllebeholderen. Overfladevand fra plansiloerne bliver sprinklet ud.

Den flydende husdyrgødning fra staldene pumpes via fortanken til gyllebeholder. Gyllebeholderne tømmes vha. sugekran på gyllevogn.

Der leveres husdyrgødning til biogas.

Med denne godkendelse følger en fleksibilitet i antallet og sammensætningen af dyreholdet. Der vil dog til en hver tid være opbevaringskapacitet til minimum 9 måneder for den flydende husdyrgødning.

Dybstrøelse fra husdyrholdet opbevares på møddingsplads (bygning 4) eller som kompost i markstak. Mark-stakkene etableres i henhold til den gældende lovgivning.

Da der af ansøgningen ikke fremgår nogen besætningsstørrelse, men udelukkende produktionsarealer i staldene, er det ikke muligt at udregne en præcis produktion af flydende og fast husdyrgødning.

Opbevaringsanlæg for husdyrgødning skal have en kapacitet, der er tilstrækkelig til, at udbringningen kan ske i overensstemmelse med reglerne i Husdyrgødningsbekendtgørelsen. Efter de gældende regler vil dette normalt svare til 9 måneders husdyrgødningsproduktion.

På husdyrbruget vil der efter udvidelsen være en samlet opbevaringskapacitet til flydende husdyrgødning på 3.480 m³. Opbevaringskapaciteten til den flydende husdyrgødning fremgår af Tabel 2.

Opbevaringsanlæg	Før udvidelsen (m ³)	Efter udvidelsen (m ³)	Byggeår / 10 års beholderkontrol
Gylletank 8	1.980	1.980	1990/2013

Lejet beholder Randsigvej 30	300	1.500	1989/2020
I alt	2.280	3.480	

Tabel 2 Husdyrbrugets opbevaringskapacitet før og efter udvidelsen.

Når det gælder opbevaring af kompost i markstak gælder reglerne i Miljøstyrelsens "Vejledning om etablering og overdækning af kompost i markstakke samt overdækning af fast gødning".

Varde Kommune henstiller endvidere til at eventuelle markstakke placeres med størst mulig afstand til nabobeboelser.

Varde Kommune vurderer, at produktion og opbevaring af husdyrgødning er tilstrækkeligt beskrevet, og at ansøger råder over tilstrækkelig opbevaringskapacitet til den producerede husdyrgødning.

7.12 Ensilage- og foderopbevaring

I forbindelse med dette tillæg til miljøgodkendelse etableres to nye plansiloer og to nye fodersiloer, hvori der også kan opbevares henholdsvis ensilage og øvrigt foder. Herudover oplyser ansøger ingen ændringer i forhold til miljøgodkendelse 7. maj 2019.

Som en del af ansøgningen ønskes der etableret to nye ensilageplansiloer på i alt 1.080 m².

I husdyrgødningsbekendtgørelsen fremgår der krav til indretning, mure, randzoner, hældninger, afløb, styrke, tæthed og bestandighed. Disse krav er almindeligt gældende, og skal overholdes.

For at leve op til kravene i den nugældende husdyrgødningsbekendtgørelse, skal der etableres en mindst to meter bred randbelægning i begge ender, hvis den nye plansilo etableres uden gavl. Randbelægningen skal alle steder have minimum tre procent fald mod afløb.

Etableres den nye plansilo som en åben plads uden sidemur, skal der som minimum etableres afløb i pladsens 4 hjørner. Desuden skal der etableres en mindst to meter bred randbelægning hele vejen rundt om pladsen, som alle steder har minimum tre procent fald mod afløb.

Da ansøger ikke i forbindelse med ansøgning om miljøgodkendelse har redegjort for de nærmere detaljer vedrørende ny fremtidig ensilageplansilo, stiller Varde Kommune vilkår om, at der senest 2 uger før ensilageplansiloen etableres, skal indsendes følgende til Varde Kommune:

- Dokumentation for at ensilageopbevaringsanlæggets bund og eventuelle sider opføres i henhold til kravene i husdyrgødningsbekendtgørelsen, herunder styrke, tæthed og bestandighed
- Redegørelse for mure / randbelægning / hældning
- Målfaste tegninger af ensilageopbevaringsanlægget med afløb og rørføring fra ensilageplansilo til opsamlingsbeholder
- Dokumentation for at opsamlingsbeholder er udført af bestandige og tætte materialer, og er dimensioneret i forhold til kapaciteten.

I henhold til lovgivningen må ikke-saftgivende ensilage opbevares i markstak.

Markstakke med ensilage skal altid som minimum overholde afstandskravene, som fremgår af husdyrgødningsbekendtgørelsens § 5.

Varde Kommune anbefaler endvidere at markstakke placeres under hensyntagen til naboer, så de placeres så langt væk fra nabobeboelser som muligt.

Varde Kommune vurderer at opbevaring af ensilage og foder er tilstrækkeligt beskrevet, og at ensilage og foder opbevares miljømæssigt forsvarligt på husdyrbruget.

Forurening og gener fra husdyrbrugets anlæg

7.13 Lugt

Lugt stammer fra staldene, samt fra opbevaring, transport og udbringning af husdyrgødning.

I Husdyrgodkendelsesbekendtgørelsens bilag 3 er fastsat det landsdækkende beskyttelsesniveau for lugt, der skal anvendes i kommunernes vurdering af, om der er væsentlige lugtgener i forbindelse med udvidelse af et husdyrbrug. Det fremgår af reglerne, at dette beskyttelsesniveau som udgangspunkt er tilstrækkeligt til at sikre omgivelserne imod væsentlige lugtgener.

Ifølge beskyttelsesniveauet skal projektet overholde bestemte lugtgeneafstande, hvis længde afhænger af forskellige områders lugtfølsomhed. Lugtgeneafstandene beregnes i *husdyrgodkendelse.dk* efter to forskellige metoder, henholdsvis den Ny Lugtvejledning og FMK-vejledningen. Det er de længste beregnede lugtgeneafstande, der skal overholdes.

Ved beregning af geneafstanden for lugt indregnes kumulation fra andre husdyrproducenter såfremt der er husdyrproducenter med en ammoniakemission på mere end 750 kg NH₃-N pr år indenfor en radius af 100 meter fra enkeltbeboelsen og såfremt der er husdyrproducenter med en ammoniakemission på mere end 750 kg NH₃-N pr år indenfor en radius af 300 meter fra samlet bebyggelse og byzone.

Ved én anden ejendom med en ammoniakemission på mere end 750 kg NH₃-N pr år forøges geneafstanden med 10 %.


Ved to eller flere andre ejendomme med en ammoniakemission på mere end 750 kg NH₃-N pr år forøges geneafstanden med 20 %.

Der er kumulation fra en ejendom i forhold til nabo og til samlet bebyggelse. Oplysninger vedr. kumulation er indlagt i *husdyrgodkendelse.dk*.

Ifølge beregningerne udført i *husdyrgodkendelse.dk* vil geneafstanden i forhold til byzone være 375 meter, samlet bebyggelse 248 meter og enkeltbolig 101 meter. Genekriterierne er overholdt, se Tabel 3.

Ved lugtberegning regnes fra midten af de enkelte stalde. Derfor er afstanden i Tabel 3 anderledes end i Figur 1.

Samlet resultat af lugtberegning

Bebyggelse	Kumulation	Model	Ukorrigeret geneafstand (m)	Korrigeret geneafstand (m)	Vægtet gennemsnitsafstand (m)	Genekriterie overholdt
 Randsigvej 60	1	FMK	100,9	100,9	363,3	Ja
 Vittarpvej 45	1	NY	248,2	273,1	1621,8	Ja
 Kærup By, Janderup	0	NY	375,4	356,6	2792,2	Ja

Tabel 3 Beregnet geneafstand fra husdyrbruget efter planlagt udvidelse

Lovens minimumskrav til afstande til nærmeste beboelser indenfor de tre typer er overholdt. Varde Kommune vurderer derfor, at lugt fra staldene ikke vil give væsentlige gener for omgivelserne.

Der skal i henhold til gældende lovgivning være et tæt flydelag på gyllebeholdere, hvis de ikke er teltoverdækkede. Ansøger planlægger at etablere teltoverdækning på gyllebeholderen. Der stilles ikke vilkår om teltoverdækning, da den ikke bruges som tiltag i ansøgningen. Møddinger skal i henhold til

gældende lovgivning være overdækket med plastik eller kompostdug. Udbringning af husdyrgødning skal ske i henhold til de gældende regler.

Varde Kommune vurderer samlet, at lugt fra husdyrbrugets produktion, opbevaring og udbringning af husdyrgødning, ikke vil medføre lugtgener, der stiger til et niveau, som ikke bør accepteres af omgivelserne.

Der stilles generelle vilkår til forebyggelse af lugtgener, samt at der kan kræves undersøgelse, hvis det skønnes, at lugtgener i omgivelserne er større end det kunne forventes ud fra grundlaget for miljøvurderingen.

7.14 Støj og rystelser

Ingen ændringer i forhold til miljøgodkendelse 7. maj 2019.

Varde Kommune vurderer derfor, at udvidelsen ikke vil medføre væsentlige støj- og rystelsesgener for omgivelserne.

Varde Kommune stiller dog generelle vilkår til overholdelse af støjgrænser, og at der om nødvendigt kan kræves dokumentation for at støjgrænserne er overholdt.

7.15 Støv

Uændret i forhold til miljøgodkendelse d. 7. maj 2019.

7.16 Skadedyr

Uændret i forhold til miljøgodkendelse d. 7. maj 2019.

7.17 Døde dyr

Uændret i forhold til miljøgodkendelse d. 7. maj 2019.

7.18 Lys

Uændret i forhold til miljøgodkendelse d. 7. maj 2019.

7.19 Transport

Antal transporter og indkørselsforhold er uændret i forhold til miljøgodkendelsen 7. maj 2019.

7.20 Spildevand

Ansøger oplyser følgende:

Alle afløbsforhold ses på nedenstående figur (Figur 8). Afløbsforholdene fra de eksisterende bygninger er uændrede.

Sanitært spildevand

Der er ingen sanitært spildevand fra driftsbygningerne.

Overfladevand / restvand

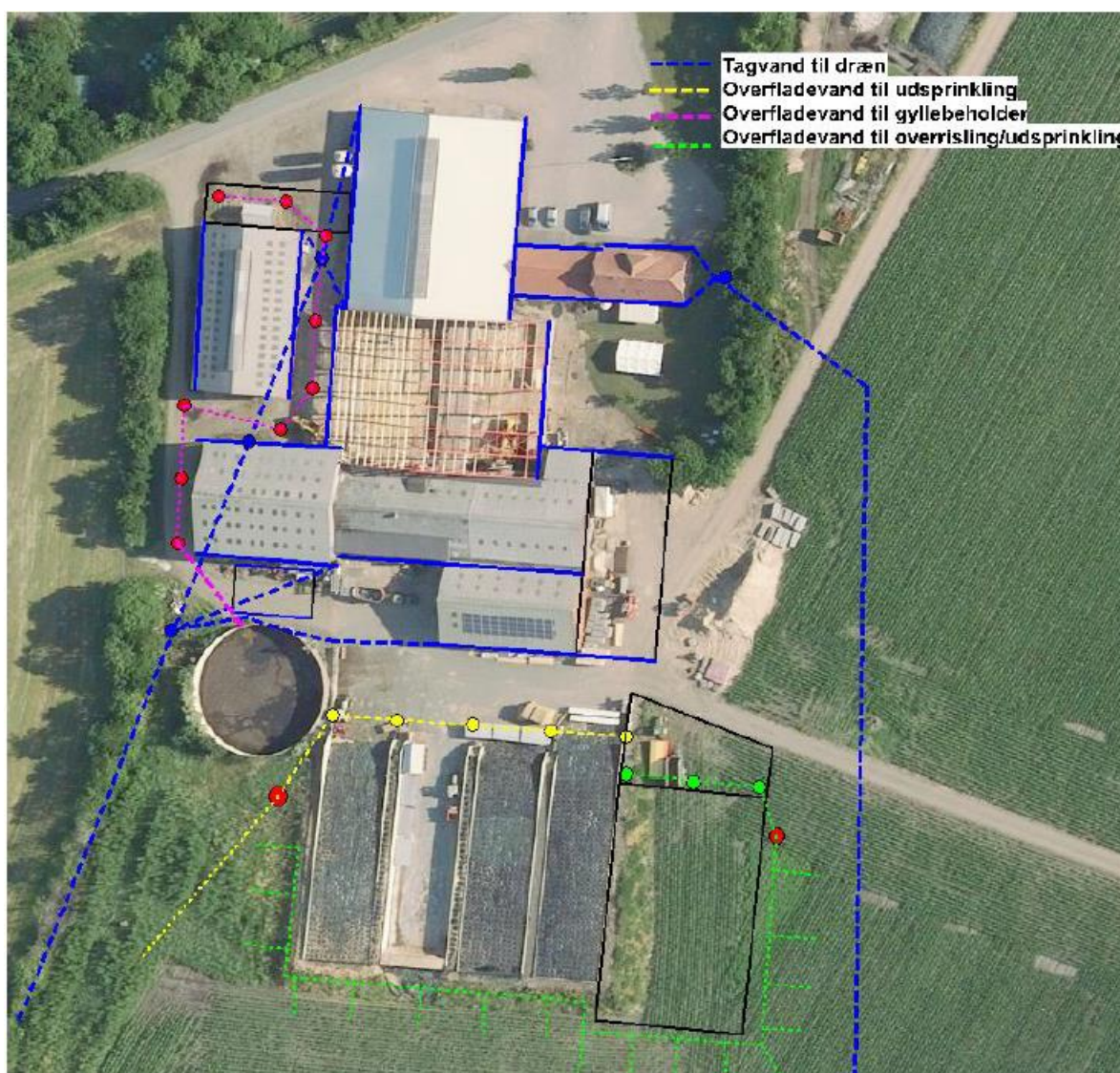
Kalveplads og møddingsplads (bygning 4) har afløb til gyllebeholderen. Udvidelsen af kalvepladsen har også afløb til gyllebeholder.

Overfladevand fra de eksisterende plansiloerne ledes til opsamlingsbeholder på 28 m³ hvorfra det sprinkles ud. Til opsamling af overfladevand fra de to nye plansiloer etableres en ny 6 m³ opsamlingsbeholder. Herfra etableres en overrislingslange hele vejen rundt på jordvolden omkring siloerne. Der plantes pil ned af volden samt 10 meter ud fra volden. Pilen høstes på både jordvolden og det øvrige areal med pil.

Tagvand

Tagvand fra de eksisterende bygninger ledes til dræn. Tagvandet fra de nye tilbygninger, bygning 13 og 14, ønskes også ledt til dræn.

Der er 16. maj 2019 givet udledningstilladelse til udledning af tagvand til dræn fra et samlet tagareal på 5.060 m². Der ønskes nu tilledt tagvand fra yderlige 135 m² (byg 13) og 570 m² (byg 14) i alt 705 m². Der skal derfor indhentes udledningstilladelse til udledning af tagvand fra yderlige 705 m² inden byggeriet igangsættes. Der stilles vilkår om dette. Ansøgning om udledningstilladelse er indsendt.



Figur 8 Afløbsplan

Udsprinkling af restvand fra ensilageplansiloer

Når det gælder opsamling, opbevaring, håndtering, og evt. udsprinkling af restvand fra ensilageplansiloerne gælder reglerne i husdyrgødningsbekendtgørelsen og Bekendtgørelse om anvendelse af gødning:

- anlæg, der anvendes til opbevaring af restvand, skal være udført af bestandige materialer, og skal have tilstrækkelig opbevaringskapacitet til, at udbringning kan ske miljømæssigt forsvarligt
- opbevaringsanlæg for restvand skal tømmes så ofte, at de ikke løber over

- restvand må kun tilføres afgrøder, som er omfattet af en kvælstofnorm
- udbringning af restvand må ikke give anledning til unødige gener
- restvand må ikke udbringes på en måde og på sådanne arealer, at der er fare for afstrømning til vandløb (herunder dræn), søer større end 100 m² og kystvande.
- udbringning af restvand på vandmættet, oversvømmet, frossen eller snedækket jord er ikke tilladt.

Der findes et landbrugsbyggeblad (103.09-05), som giver en anvisning på hvordan et udsprinklingsanlæg til ensilagesaft og restvand kan dimensioneres for at kunne leve op til reglerne i husdyrgødningsbekendtgørelsen.

Ansøger har i forbindelse med sagsbehandlingen oplyst, at han enten ønsker at overrisle restvandet på et område med pil eller at koble det på eksisterende anlæg, som så udvides.

Hvis det vælges at overrisle restvandet, ønsker ansøger at etablere en opsamlingsbeholder på 6 m³. Varde kommune vurderer på baggrund af landbrugsbyggeblad (103.09-05), at en opsamlingsbeholder på 6 m³ ikke er tilstrækkelig i forhold til det ansøgte siloareal. Jf. byggebladet skal opsamlingsbeholderen for at rumme ca. 1 dags nedbør være minimum 8 m³ og for at rumme den anbefalede mængde med bufferkapacitet (1/2 måned) minimum 31 m³ (begge beregnet efter 7 mm pr dag). Der stilles derfor vilkår til at opsamlingsbeholderen skal være minimum 8 m³ hvilket svarer til ca. en dags nedbør jf. byggebladet og der skal etableres en pumpe, så vand kan pumpes til gylletanken. Rørføringen mellem pumpen og gylletanken skal være en nedgravet fast ledning, den må ikke bestå af en løs slange, der udlægges ovenpå jorden ved behov. Der stilles vilkår vedrørende opførelse af beholderen samt rørføring til og fra denne.

Ansøger har beskrevet, at der plantes pil rundt langs øst og syd siden af den nye og eksisterende plansilo, på en vold op ad siloen og 10 m foran volden, se Figur 8. Dette svarer til en strækning på ca. 132 m x (10 m + arealet af volden), svarende til et areal på mere end 1.320 m². Arealet af den nye plansilo bliver 1.080 m².

Vand fra eksisterende plansilo vil blive udsprinklet jf. beskrivelsen i miljøgodkendelse 2019, se Figur 9. Det fremgår, at der er flere brønde i området syd for plansiloen. Eventuelle dræn i og omkring det eksisterende og nye område til udsprinkling/overrisling skal føres i tætte rør, så der er minimum 15 m fra området, hvor der udsprinkles/overrisles til dræn.

Hvis ansøger vælger at koble overfladevandet på det eksisterende anlæg, skal arealet der udsprinkles på øges så det minimum svarer til det samlede areal der opsamles vand fra.



Figur 9 Udsprinkling af restvand beskrevet i miljøgodkendelsen 2019

Varde Kommune vælger at stille vilkår om at

- Det areal, der udsprinkles/overrisles restvand på, skal i m² være mindst lige så stort som det areal, der opsamles restvand fra.
- Anlægget til overrisling skal rengøres og vedligeholdes så overrislingsslangen fordeler vandet over det oplyste areal.
- Der må ikke løbe restvand væk fra de arealer, det udsprinkles/overrisles restvand på.
- Der må ikke være vandløb, grøfter, drænbrønde, drænledninger eller boreriger indenfor 15 m fra det område, hvor der udsprinkles/overrisles restvand.
- Da opsamlingsbeholderen til restvand ikke overholder den dimensionering, som fremgår af byggeblad 103.09-05, skal der etableres en anordning, så restvandet i tilfælde af vandmættet/frosset jord kan pumpes i gyllebeholder. Anordningen skal etableres med faste permanente, nedgravede ledninger.
- Overkant af opsamlingsbeholder til restvand skal være over niveau for opsamlingsarealet, så der ikke kan ske overløb.
- Eksisterende dræn/rørledning til bortledning af drænvand, tagvand ol., som løber indenfor 15 m fra overrislingsarealet skal ændres til at være et helt tæt rør.

Herudover videreføres vilkår angående udsprinkling fra miljøgodkendelse 2019, disse vilkår vil også omfatte eventuel udsprinkling af vand fra de nye plansiloer.

Hvis det viser sig at udsprinkling/overrisling af restvand ikke overholder reglerne i husdyrgødningsbekendtgørelsen/Bekendtgørelsen om anvendelse af gødning eller de stillede vilkår, forbeholder Varde Kommune sig ret til at forlange anlægget udvidet/ændret, eller udsprinklingen/overrislingen helt stoppet.

Tagvand

Tagvand fra ny foderlade og maskinhus ønskes ledt til dræn. Dette vil udløse krav om en udledningstilladelse.

Ansøger har derfor under sagsbehandlingen indsendt ansøgning om udledningstilladelse.

Varde Kommune stiller vilkår om, at inden den nye foderlade og det nye maskinhus etableres skal der foreligge

- en udledningstilladelse/medbenyttertiladelse til alt tagvandet på husdyrbruget,

Varde Kommune vurderer ud fra ansøgers redegørelse at afledning af spildevand er tilstrækkeligt beskrevet, og at spildevandet fra husdyrbruget bortledes miljømæssigt forsvarligt.

7.21 Driftsforstyrrelser eller uheld

Uændret i forhold til miljøgodkendelse 7. maj 2019.

Varde Kommune vurderer derved, at ansøger har redegjort tilstrækkeligt for mulige uheld, samt for forholdsregler i tilfælde af uheld.

7.22 Beskyttede naturområder omkring husdyrbruget - ammoniak

På et husdyrbrug er det stalde og husdyrgødningslagre, der er hovedkilden til udledning af luftbåret kvælstof (ammoniakfordampning). Beregninger, der er foretaget i *husdyrgodkendelse.dk*, viser at ammoniakfordampningen fra 8-årsdriften er 1.786 kg NH₃-N pr. år, fra nudriften 3.509 kg NH₃-N pr. år og i ansøgt drift 3.685 kg NH₃-N pr. år.

Driftstype:	Ammoniakemission fra staldafsnit (kg NH ₃ -N/år)	Ammoniakemission fra lagre (kg NH ₃ -N/år)	Ammoniakemission fra husdyrbruget (kg NH ₃ -N/år)
Ansøgt drift	3341,6	343,3	3684,9
Nudrift	3165,2	343,3	3508,5
8 års-drift	1586,8	199,3	1786,1

Figur 10 Beregninger af ammoniakfordampningen i husdyrgodkendelse.dk

Det ansøgte projekt medfører således en stigning i ammoniakfordampningen på 1.899 kg NH₃-N pr. år i forhold til 8 års driften og 176 kg NH₃-N pr år i forhold til nudriften.

Forudsætningerne for ammoniakemissionen i ansøgt drift er følgende:

-Driften i eksisterende bygninger er uændret i forhold til miljøgodkendelsen 7. maj 2019

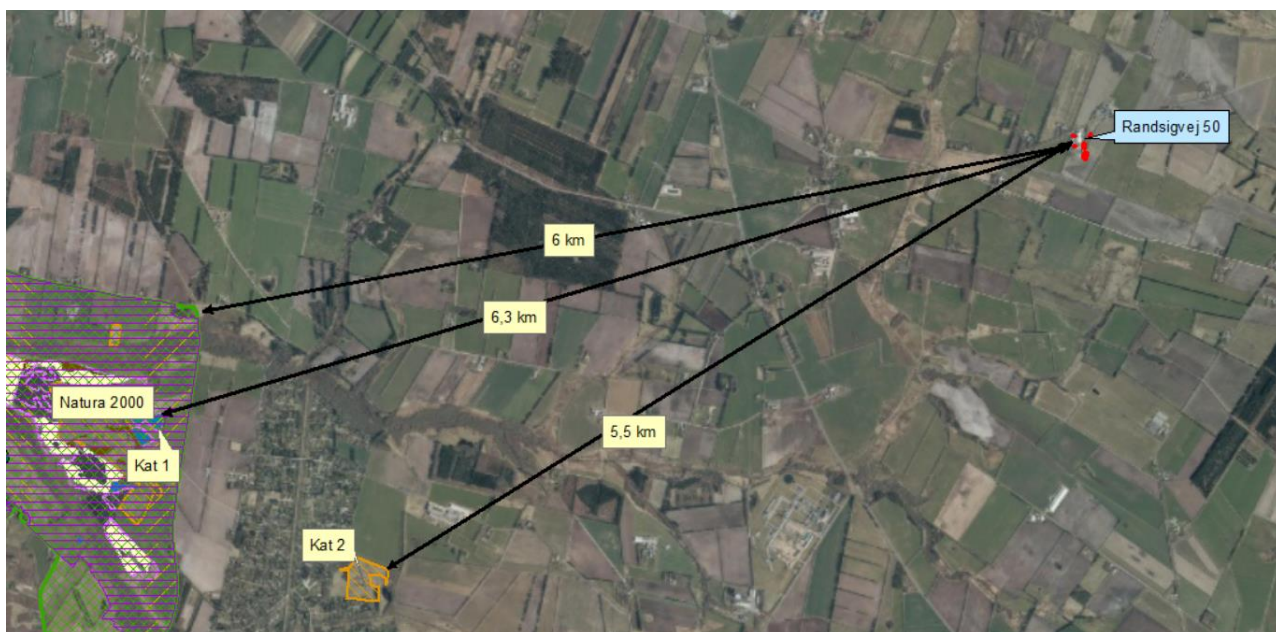
-Nyt produktionsareal etableres med dybstrøelse.

Tiltagene stilles som vilkår i afsnit 4.

Internationale naturbeskyttelsesområder (Natura 2000)

I henhold til "Bekendtgørelse om udpegning og administration af internationale naturbeskyttelsesområder samt beskyttelse af visse arter" (Bek. nr. 2091 af 12. december 2021) skal Varde Kommune foretage en vurdering af, om projektet i sig selv, eller i forbindelse med andre planer og projekter, kan påvirke et Natura 2000-område væsentligt.

Der er ca. 6 km fra husdyrbrugets bygninger til nærmeste internationale naturbeskyttelsesområde, som er Habitatområde nr. 73: *Kallesmærsk Hede, Grærup Langsø, Fiilsø og Kærgård Klitplantage*, se Figur 11.



Figur 11 Nærmeste Internationale naturbeskyttelsesområde, kategori 1 og kategori 2 naturområder.

Varde Kommune har i *husdyrgodkendelse.dk* foretaget beregninger, som viser, at ammoniakdepositionen i ansøgt drift til nærmeste Internationale naturbeskyttelsesområde bliver 0,0 kg NH₃-N /ha/år, hvilket er uændret både i forhold til 8 årsdriften og nudriften, se Tabel 5.

Der er således ikke grund til at foretage konsekvensvurdering efter § 6 i bekendtgørelsen.

§ 7 områder

I henhold til § 7 i Husdyrbrugloven, er etablering, udvidelse og ændring af anlæg på husdyrbrug ikke tilladt, hvis de ligger tættere end 10 m fra – eller helt eller delvist indenfor nærmere bestemte ammoniakfølsomme naturtyper.

Kategori 1-natur (nærmere bestemte ammoniakfølsomme naturtyper beliggende inden for internationale naturbeskyttelsesområder).

Anlægget er beliggende ca. 6,3 km fra det nærmeste naturområde, der er omfattet af § 7 stk. 1 nr. 1 i husdyrbrugloven, og beliggende indenfor internationale naturbeskyttelsesområder, se Figur 11.

Det drejer sig om en ammoniakfølsom Natura2000-naturtype 2140 Klithede, og indgår i udpegningsgrundlaget for området. Området er kortlagt af Naturstyrelsen i forbindelse med Natura 2000-planlægningen.

Varde Kommune har i *husdyrgodkendelse.dk* foretaget beregninger, som viser, at ammoniakdepositionen i ansøgt drift til nærmeste kategori 1-naturområde bliver 0,0 kg NH₃-N /ha/år, hvilket er uændret både i forhold til 8 årsdriften og nudriften, se Tabel 5.

Kategori 2-natur (nærmere bestemte ammoniakfølsomme naturtyper, der er beliggende uden for internationale naturbeskyttelsesområder).

Anlægget er beliggende ca. 5,5 km fra det nærmeste naturområde, der er omfattet af § 7 stk. 1 nr. 2 i husdyrbrugloven, som omfatter nærmere bestemte ammoniakfølsomme naturtyper, der er beliggende udenfor internationale naturbeskyttelsesområder, se Figur 11.

Det drejer sig om et § 3-beskyttet overdrev.

Varde Kommune har i *husdyrgodkendelse.dk* foretaget beregninger, som viser, at ammoniakdepositionen i ansøgt drift til nærmeste kategori 2-natur bliver 0,0 kg N/ha/år, hvilket er en uændret både i forhold til nudriften og 8 års-driften, se Tabel 5.

Varde Kommune vurderer på den baggrund, at udvidelsen ikke vil medføre nogen væsentlig påvirkning af § 7-områder og derfor ikke vil påvirke § 7 områderne negativt.

§ 3 områder

Af Figur 12 og Tabel 4 fremgår de områder, som indenfor en afstand af 1.000 m fra anlægget er omfattet af naturbeskyttelseslovens § 3.



Figur 12 § 3 arealer indenfor 1.000 m fra husdyrbruget.

§ 3 lokalitet	Type	Grønt Danmarkskort i kommuneplanen
1	Mose	Ja
2	Mose	Ja
3	Mose	Ja
4	Mose	Ja
5	Mose	Nej
6	Eng	Ja
7	Eng	Ja
8	Eng	Ja
9	Eng	Ja
10	Eng	Nej

11	Eng	Ja
----	-----	----

Tabel 4 § 3 områder (minus søer) indenfor 1000 m fra husdyrbruget

Kategori 3-natur

Indenfor 1.000 m fra anlægget er der 5 moser, se Figur 12 og Tabel 4.

Ingen af områderne er udpeget som rekreative områder, indgår i kommuneplanens udpegnings af værdifulde kulturmiljøer eller er omfattet af fredning.

De områder, som er udpeget som Grønt Danmarkskort i Varde Kommunes kommuneplan, se Tabel 4, er dermed også omfattet af kommuneplanens handleplan for naturpleje. Der er dog ingen konkrete planlagte naturindsatser for områderne.

Varde Kommune har ikke kendskab til kvælstofbidrag til områderne fra andre kilder.

Nærmeste kategori 3-natur er en mose, beliggende 865 m vest for anlægget, se Figur 12.

Den beregnede merdepositionen i de afsatte kategori 3 naturpunkter overstiger ikke 1,0 kg NH₃-N/ha/år. Da der ikke kan stilles et krav for merdepositionen af ammoniak på under 1,0 kg NH₃-N/ha/år for kategori 3 natur, er dette ikke vurderet yderligere.

Indenfor 1.000 m fra anlægget er der ikke ammoniakfølsomme skove.

Øvrig § 3-natur

Indenfor 1.000 m fra anlægget er der registreret 10 mindre søer. Varde Kommune vurderer, at den luftbårne ammoniakdeposition fra anlægget har en meget begrænset effekt. Hovedkilden til næringsberigelse af søerne vurderes at være overfladevand fra dyrkede arealer, dels som vand, der løber på jordoverfladen til søerne, samt næringsberiget overfladevand der løber til søerne via rodzonen på dyrkede arealer. Ammoniak fra anlægget vurderes ikke at forringe naturtilstanden i § 3 søerne.

Indenfor 1.000 m fra anlægget er der registreret 6 enge, se Figur 12.

Nærmeste øvrig beskyttet natur er enge mod syd og nord. Merdepositionen på engene overstiger ikke 1,0 kg NH₃-N/ha/år, og der er derfor ikke foretaget yderligere vurderinger af disse.

Varde Kommune har i *husdyrgodkendelse.dk* foretaget beregninger over ammoniakdepositionen på de nærmest liggende Natura 2000, Kat. 1- og Kat. 2-naturområder samt de øvrige nærmest liggende naturområder.

Beregningerne fremgår af Tabel 5, og er foretaget ud fra 8-årsdriften, nudriften og den ansøgte drift.

Lokalitet	Natur-type	Afstand (m)	Ruhed opland	Ruhed område	Merdeposition ift. 8-års drift, kg NH ₃ -N / ha	Merdeposition ift. nudrift, kg NH ₃ -N / ha	Totaldeposition ansøgt drift kg NH ₃ -N / ha
Natura 2000	Hede	6.000	L	S	0,0	0,0	0,0
Kategori 1	Hede	6.400	L	Bn	0,0	0,0	0,0
Kategori 2	Overdrev	5.500	L	Bn	0,0	0,0	0,0
1 (5 i IT)	Mose	865	L	S	0,1	0,0	0,1
2 (3 i IT)	Mose	926	L	MK	0,1	0,0	0,2
4 (1 i IT)	Mose	844	L	Bn	0,1	0,0	0,1
5 (9 i IT)	Mose	948	L	S	0,1	0,0	0,1
11 (8 i IT)	Eng	698	L	Bn	0,0	0,0	0,1

Tabel 5 Beregning af ammoniakdeposition på vigtige naturområder

På baggrund af ovenstående vurderer Varde Kommune, at udvidelsen af husdyrbruget ikke vil påvirke § 3-områder væsentligt som følge af ammoniakdeposition, og at udvidelsen ikke vil medføre tilstandsændringer på disse områder.

7.23 Påvirkning af "Bilag IV arter"

I henhold til § 10 i "Bekendtgørelse om udpegning og administration af internationale naturbeskyttelsesområde samt beskyttelse af visse arter" er der indført en streng beskyttelse af en række dyre- og plantearter, uanset om de forekommer inden for et beskyttelsesområde eller udenfor. Disse arter fremgår af direktivets bilag IV og kaldes derfor bilag IV-arter. For en række arters vedkommende har Varde Kommune intet kendskab til arternes udbredelse i området, det gælder f.eks. løgfrø, markfirben og alle arter af småflagermus.

Spidssnudet frø og birkemus er begge arter der er listet på bilag IV. Spidssnudet frø er almindelig udbredt i Varde Kommune, og forventes at forekomme i forbindelse med naturområder, hvor der er egnede leveforhold for spidssnudedede frøer. Det er Varde Kommunes vurdering at udvidelsen ikke vil medføre nogen væsentlig påvirkning af spidssnudet frø på grund af den store forekomst af arten i Varde Kommune.

Birkemus er registreret få steder i Varde Kommune. Nærmeste lokalitet, hvor der er registreret birkemus, er ca. 2 km øst for husdyrbruget. Det er Varde Kommunes vurdering, at udvidelsen af dyreholdet ikke vil medføre nogen væsentlig påvirkning af birkemusen på grund af den store afstand til den nærmeste lokalitet hvor birkemusen er registreret.

Varde Kommune vurderer i øvrigt, at udvidelsen kan gennemføres uden at påvirke nogen af de listede arter på bilag IV i direktivet væsentligt.

Bedste tilgængelige teknik (BAT)

Med begrebet BAT menes den teknik, som mest effektivt giver et højt beskyttelsesniveau for miljøet som helhed, og som samtidig er afvejet i forhold til fordele og økonomiske udgifter.

Ansøgere om miljøtilladelse/miljøgodkendelse af husdyrbrug med en ammoniakemission højere end 750 kg NH₃-N/år, skal begrænse ammoniakforureningen ved anvendelse af BAT

I Varde Kommunes vurdering af BAT indgår bl.a.

- Miljøstyrelsens Teknologiliste
- Miljøstyrelsens Teknologiblade
- Bilag 3 i husdyrgodkendelsesbekendtgørelsen

I Varde Kommunes BAT-vurdering indgår hovedpunkterne

- Ammoniak

I det følgende redegøres der for ansøgers oplysninger om anvendelse af BAT, samt Varde Kommunes vurdering af om ansøger lever op til det niveau, som Varde Kommune fastlægger som BAT-niveauet for husdyrbruget.

7.24 BAT – Ammoniak

Varde Kommune har beregnet projektets BAT-krav ud fra Bilag 3 i Husdyrgodkendelsesbekendtgørelsen, se Tabel 6.

Antal m ² og staldsystem/lager	BAT-krav (Kg NH ₃ -N/m ²)	Korrigeret BAT-krav Kg NH ₃ -N/m ²	Total kg NH ₃ -N for produktions-arealet
Bygning 1 (eksisterende stald) 770 m ² sengestald m. spalter	1,16		893
Bygning 1 (eksisterende stald) 100 m ² dybstrøelse	0,84		84
Bygning 2 (ny stald 2019) 1.020 m ² sengestald m. spalter		1,16 ⁽¹⁾	1183
Bygning 2 (ny stald 2019) 60 m ² dybstrøelse	0,84		50
Bygning 3 (eksisterende stald) 40 m ² sengestald m. spalter	1,16		46
Bygning 3 (ny stald 2019) 290 m ² dybstrøelse	0,84		244
Bygning 4 (ny stald 2019) 416 m ² dybstrøelse	0,84		349
Bygning 4 (ny stald) 210 m ² dybstrøelse	0,84		176
Bygning 5 (eksisterende stald) 270 m ² dybstrøelse	0,84		227
Bygning 5 (ny stald 2019) 105 m ² dybstrøelse	0,84		88
400 m ² møddingsplads	0,36		144

498 m ² gyllebeholder	0,40		199
Total BAT-Krav for husdyrbruget			3.685
Husdyrbrugets beregnede ammoniakemission			3.685
BAT-kravet er overholdt med			0

Tabel 6 Beregning af projektets BAT-emissionsniveau

(1) I MGK2019 redegjorde ansøger for etablering af ny stald med senge med spalter i stedet for senge med fast drænet gulv og godtgjorde at BAT-kravet ikke var proportionalt. Varde Kommunen valgte at fravige BAT-kravet og tillade, at stalden blev etableret med senge med spalter. Dette er derfor det godkendte staldsystem.

BAT-kravet for projektet er beregnet til 3.685 kg NH₃-N og projektets reelle ammoniakemission er på 3.685 kg NH₃-N. Projektet har således en total ammoniakemission, der er lig med det beregnede BAT-krav.

Varde Kommune vurderer på baggrund af ovenstående, at ansøger lever op til lovgivningens krav om BAT på punktet ammoniak.

BAT-niveauet er opnået ved at

- etablere nye produktionsarealer med dybstrøelse.

Se Figur 6 for placering af bygninger.

7.25 Samlet BAT-vurdering

Som der er redegjort for i de foregående punkter, lever ansøger op til Varde Kommunes BAT-krav for husdyrbruget. Varde Kommune vurderer på den baggrund, at ansøger i henhold til § 27 i Husdyrbrugloven har truffet de nødvendige foranstaltninger til at forebygge og begrænse forurening ved anvendelse af den bedste tilgængelige teknik.

8 Egenkontrol

Uændret i forhold til miljøgodkendelse d. 7. maj 2019.

Varde Kommune vurderer at der er redegjort tilstrækkeligt for egenkontrol.

9 Alternative muligheder

Ansøgers redegørelse:

Der er ikke overvejet nogle alternativer til det ansøgte, da der er tale om en mindre udvidelse indenfor bedriftens rammer og i tilknytning til eksisterende byggeri.

Det valgte projekt vurderes at tage hensyn til omgivelserne, miljøet og husdyrbruget.

10 Nabo- / partshøring

Projektet er udover ansøger og dennes konsulent sendt til høring hos naboer/partner, som ejer en matrikel indenfor lugtkonsekvenszonen, som er 406 m fra husdyrbruget, i perioden fra den 14. juni 2022 til den 1. juli 2022.

I forbindelse med nabohearingen har Varde Kommune ikke modtaget bemærkninger.

11 Samlet vurdering

Ansøger vurderer:

Denne ansøgning er udarbejdet efter Husdyrloven og det vurderes ud fra ovenstående beskrivelser og vurderinger, at det ansøgte væsentlige direkte og indirekte virkninger ikke vil have en negativ påvirkning på følgende punkter:

- 5. Befolkningen og menneskers sundhed.*
- 6. Biologisk mangfoldighed med særlig vægt på kategori 1- og 2-natur, samt bilag IV-arter.*
- 7. Jordarealer, jordbund, vand, luft og klima.*
- 8. Materielle goder, kulturarv og landskabet.*
- 9. Samspejlet mellem to, flere eller alle faktorer efter 1-4.*
- 10. Sårbarhed i forhold til risici for større ulykker eller katastrofer som følge af ovennævnte faktorer 1-5.*

Varde kommune vurderer:

Varde Kommune vurderer samlet, at det ansøgte projekt ikke vil medføre en væsentlig påvirkning af miljøet, naturen og naboerne sammenholdt med den nuværende produktion, hvis de i miljøgodkendelsen opstillede vilkår overholdes.

Varde Kommune vurderer, at der kan meddeles godkendelse til det ansøgte da:

- Der er truffet de nødvendige foranstaltninger til at forebygge og begrænse forurening ved anvendelse af den bedste tilgængelige teknik.
- Husdyrbruget i øvrigt kan drives på stedet uden at påvirke omgivelserne på en måde, som er uforenelig med hensynet til omgivelserne.
- Udvidelse og drift af husdyrbruget ikke medfører væsentlige virkninger på miljøet.

Bilag 1 – Færdigmeldingsskema

Varde Kommune Teknik & Miljø Bytoften 2 6800 Varde	Forbeholdt kommunen <i>Ejendomsnummer: 573-</i> <i>Anlægsnummer i BBR:</i> <i>Godkendt i sag-nr.:</i> <i>Sagsbehandlers initialer:</i>
Oplysninger til BBR-registrering NÅR DU HAR FÆRDIGGJORT ETABLERING AF GYLLEBEHOLDER / ENSILAGEPLADS / MØDDINGSPLADS / KALVEPLADS / VASKEPLADS M.M. HAR VI BRUG FOR FØLGENDE OPLYSNINGER FOR AT FÅ ANLÆGGET REGISTRERET I BBR. (Én blanket pr. anlæg)	

Vejnavn og husnummer:	
Postnummer og by:	
Hvad omhandler oplysningerne: (sæt kryds)	Nyetablering: Udvidelse: Ændring:
Hvad er etableret/udvidet/ændret: (sæt kryds)	Ensilageopbevaringsanlæg: Møddingsplads: Gyllebeholder: Andet:
Byggedata:	Grundareal: Rumfang: Højde: Opførelsessår:
Placering: (sæt kryds) (Skitse som bilag)	Placering fremgår af ansøgningen: Vedlagt skitse over evt. ændret placering:

Ejers underskrift: Med min underskrift bekræfter jeg, at byggeriet er etableret i henhold til gældende lovgivning.	
Navn:	Telefonnummer:
Evt. e-mail:	Dato:
Underskrift:	

Skemaet sendes til: teknik@varde.dk.