

MILJØTILLADELSE  
til  
kvægbruget beliggende  
Hustedvej 60  
6830 Nørre Nebel

I henhold til § 16b i Bekendtgørelse af lov nr. 520  
af 1. maj 2019  
om husdyrbrug og anvendelse af gødning m.v.

Varde  
Kommune



10. september 2021



**Postadresse:**  
Varde Kommune  
Bytoften 2, 6800 Varde

**Udarbejdet af:**

Sagsbehandler: Susanne Seested  
Direkte tlf. 7994 6106  
E-mail: suse@varde.dk

**VARDE KOMMUNE**

Erhvervscenteret - Landbrug  
Teknik og Miljø  
Bytoften 2  
6800 Varde

[www.vardekommune.dk](http://www.vardekommune.dk)  
vardekommune@varde.dk

**Doknr. 91702-21**

**Sagsnr. 21-6537**

# Indholdsfortegnelse:

<b>1</b>	<b>INDLEDNING</b> .....	<b>4</b>
<b>2</b>	<b>BAGGRUND FOR MILJØTILLADELSE</b> .....	<b>5</b>
2.1	DATABLAD.....	5
2.2	BAGGRUND OG HISTORIK .....	5
<b>3</b>	<b>TILLADELSE</b> .....	<b>6</b>
3.1	BESKRIVELSE AF PROJEKTET .....	6
3.2	DISPENSATION .....	6
3.3	SUPPLERENDE OPLYSNINGER.....	7
3.4	FORUDSÆTNINGER.....	7
<b>4</b>	<b>VILKÅR FOR MILJØTILLADELSEN</b> .....	<b>8</b>
4.1	PRODUKTIONSAREALER OG OPBEVARINGSLAGRE .....	8
4.2	DRIFT OG INDRETNING .....	8
4.3	LANDSKABSINTERESSER .....	8
4.4	OPBEVARING OG HÅNDTERING AF HUSDYRGØDNING .....	9
4.5	LUGT.....	9
4.6	STØJ OG VIBRATIONER .....	9
4.7	STØV .....	10
4.8	SKADEDYR .....	10
4.9	SPILDEVAND, OVERFLADEVAND OG RESTVAND.....	10
4.10	OPLAG AF OLIE, PESTICIDER OG ØVRIGE KEMIKALIER .....	10
4.11	LYS .....	10
4.12	EGENKONTROL.....	10
4.13	UHELD OG RISICI .....	11
4.14	OPHØR.....	11
<b>5</b>	<b>KLAGEVEJLEDNING</b> .....	<b>12</b>
<b>6</b>	<b>OFFENTLIGGØRELSE</b> .....	<b>13</b>
<b>7</b>	<b>SUPPLEMENT TIL ANSØGERS MILJØTEKNISKE BESKRIVELSE OG VURDERING</b> ....	<b>14</b>
7.1	BELIGGENHED.....	14
7.2	LANDSKAB OG KULTURMILJØ .....	14
7.3	AFSTANDSKRAV .....	16
7.4	SAMDRIFT OG BIAKTIVITETER .....	17
7.5	INDRETNING OG DRIFT .....	17
7.6	PRODUKTIONSAREALERS OG OPBEVARINGSLAGRES STØRRELSE.....	19
7.7	VÆSENTLIGE VIRKNINGER FRA RESTSTOFFER, AFFALDSPRODUKTION OG BRUG AF NATURRESSOURCER .	19
7.8	HUSDYRGØDNING - PRODUKTION, OPBEVARING OG UDBRINGNING.....	19
7.9	FODEROPBEVARING.....	20
7.10	LUGT.....	21
7.11	ØVRIGE EMISSIONER OG GENEPÅVIRKNINGER FRA HUSDYRBRUGET OG DET ANSØGTE .....	21
7.12	AFLØBSFORHOLD .....	22
7.13	BESKYTTEDE NATUROMRÅDER OMKRING HUSDYRBRUGET - AMMONIAK .....	24
7.14	PÅVIRKNING AF "BILAG IV ARTER" .....	27
7.15	BAT – AMMONIAK .....	28
7.16	SAMLET BAT-VURDERING .....	29
<b>8</b>	<b>EGENKONTROL</b> .....	<b>30</b>
<b>9</b>	<b>NABO- / PARTSHØRING</b> .....	<b>30</b>
<b>10</b>	<b>SAMLET VURDERING</b> .....	<b>30</b>
<b>BILAG 3</b>	<b>– FÆRDIGMELDINGSSKEMA</b> .....	<b>31</b>

# 1 Indledning

Denne miljøtilladelse fastlægger de vilkår, der skal gælde for en udvidelse af husdyrbruget på Hustedvej 60, 6830 Nørre Nebel i Varde Kommune. Vilkårene sikrer, at udvidelsen og driften af husdyrbruget kan ske uden at påvirke miljøet væsentligt.

Miljøet skal i denne sammenhæng forstås som omgivelserne i bred forstand, herunder befolkning, flora og fauna, vandmiljø, landskab og kulturhistorie samt ressourceforbrug.

Ansøger har udarbejdet en miljøteknisk beskrivelse og Varde Kommune har foretaget en vurdering af denne og det ansøgte projekt. Det er det, som danner baggrund for afgørelsen, herunder de stillede vilkår, som fremgår af afsnit 4.

Udkast til afgørelse er sendt i parts/nabohøring i 14 dage, hvor der er mulighed for at komme med synspunkter, kommentarer eller indsigelser til projektet.

Udkast til afgørelse skal give offentligheden og beslutningstagerne et fælles grundlag for at debattere projektet, inden der tages endelig stilling til, om det skal kunne realiseres.

Når høringsperioden er slut, vil alle indkomne bidrag blive vurderet af Varde Kommune, inden der tages stilling til om der kan meddeles miljøtilladelse. Der er ikke indkommet bemærkninger i de 14 dages parts/nabohøring.

Copyright på kort: Geodatastyrelsen, SDFE, Hexagon, Varde Kommune.

## 2 Baggrund for miljøtilladelse

### 2.1 Datablad

Ejer / Ansøger:	Flemming Rhode Jensen, 40 43 61 72, flrhode@bbsyd.dk
Husdyrbrugets navn og adresse:	Hustedvej 60, 6830 Nørre Nebel
Ejerlav og matrikel nr.:	9a, Dybvad Gde., Lunde
Virksomhedens art:	Kvægbrug
Ejendomsnummer:	5730095505
CHR-nummer:	45340
CVR-nummer:	17876481
Konsulent:	Per Lousdal, tlf. 96 29 66 41, pll@sagro.dk
Tilsynsmyndighed:	Varde Kommune
Er husdyrbruget et IE-brug:	Nej
Ansøgning:	Skema nr. 227382, version 2, indsendt den 2. juli 2021
Udkast i nabohøring:	Fra den 19. august til og med den 6. september 2021.
Godkendelsesdato:	Den 10. september 2021.

### 2.2 Baggrund og historik

Der er den 11. maj 2012 givet en § 12 miljøgodkendelse hvor dyreholdet udvides fra 254 DE til 303 DE (130 køer til 160 køer med opdræt) i eksisterende bygninger.

Den 12. december 2019 er der givet en afgørelse om anmeldelse af en ny ensilageplads.

Fra marts 2006 var der en VVM-screening, hvor der blev meddelt tilladelse til kostald og 130 køer med opdræt.

Der er nu søgt om miljøtilladelse på baggrund af et ønske om at udvide kvægbedriften på Hustedvej 60, 6830 Nørre Nebel.

Ansøgningen er modtaget af Varde Kommune den 1. juni 2021.

I forbindelse med sagsbehandlingen er der indhentet supplerende oplysninger.

### 3 Tilladelse

Varde Kommune har afgjort, at husdyrbruget på Hustedvej 60, 6830 Nørre Nebel kan udvides som ansøgt. Der er nærmere redegjort for de vurderinger der ligger til grund for afgørelsen i den miljøtekniske beskrivelse og vurdering.

Miljøtilladelsen meddeles efter § 16b i "Bekendtgørelse af lov nr. 520 af 1. maj 2019 om husdyrbrug og anvendelse af gødning m.v." herefter benævnt husdyrbrugloven, på en række nærmere angivne vilkår i afsnit 4.

Husdyrbruget skal til enhver tid leve op til gældende regler i love og bekendtgørelser – også selvom disse regler eventuelt måtte være skærpede i forhold til denne afgørelse.

Det skal i øvrigt bemærkes, at tilladelser og godkendelser der vedrører anden lovgivning, for eksempel byggetilladelse, skal indhentes særskilt.

Henvendelse om afgørelsen kan ske til Varde Kommune, Erhvervscenteret - Landbrug.

Eventuelle udvidelser og ændringer af husdyrbrugets anlæg, som ikke fremgår af denne afgørelse, skal meddeles til – og godkendes af Varde Kommune inden disse gennemføres.

I henhold til husdyrbruglovens § 59a bortfalder tilladelsen, hvis den ikke er udnyttet, inden 6 år efter den er meddelt. Hvis en del af tilladelsen ikke er udnyttet, bortfalder tilladelsen for denne del.

#### 3.1 Beskrivelse af projektet

Der søges om at etablere en ny staldbygning, der hovedsagligt skal benyttes til goldkøer, kælvningsbokse og køer lige efter kælvning.

Ansøger ønsker også med denne ansøgning at udnytte muligheden for at få størst muligt fleksibilitet i dyresammensætningen af køer og opdræt i staldene. I forbindelse med udvidelsen forventes det, at der bliver plads til ca. 240 køer på ejendommen.

Der har ind til nu været godkendelse til et dyrehold bestående af 160 køer med opdræt.

Ifølge den nugældende husdyrbrugslov skal der ikke længere søges om og gives godkendelse til et bestemt dyrehold, men om et bestemt produktionsareal, det vil sige det areal, som dyrene på husdyrbruget kan opholde sig på.

Der søges om følgende **nye** produktionsarealer:

- 1.050 m<sup>2</sup> produktionsareal med dybstrøelse i en ny stald
- 137 m<sup>2</sup> produktionsareal med spaltegulv i eksisterende kostald. De 137 m<sup>2</sup> fordeler sig på en lovliggørelse, hvor der er etableret 47 m<sup>2</sup> sengebåse, hvor der tidligere var et foderbord. 70 m<sup>2</sup> udgøres af, at nakkebomsarealet ved sengebåsene medtages i ansøgt drift og kun 20 m<sup>2</sup> er egentlig spaltegulv som etableres, som en drivgang over et eksisterende foderbord.

Derudover søges om godkendelse af to nye opsamlingsbrønde til restvand fra den anmeldte ensilageplads fra 2019.

#### 3.2 Dispensation

Varde Kommune giver i henhold til § 9 stk. 3 i husdyrbrugloven dispensation til udvidelse af produktionsarealet i eksisterende stald beliggende langs Hustedvej i en afstand af nul meter til matrikelskel, matrikelnr. 5b Dybvad Gde., Lunde, og 5 meter til offentlig vej, Hustedvej.

### **3.3 Supplerende oplysninger**

I forbindelse med sagsbehandlingen har Varde Kommune orienteret og indhentet oplysninger fra følgende:

- Idéfasen ved offentlig annoncering
- Interne høringer i Varde Kommune
- Nabohøring ved berørte naboer

### **3.4 Forudsætninger**

Varde Kommune forudsætter, at projektet gennemføres og drives som beskrevet i ansøgningen, og at den generelt gældende lovgivning overholdes.

Miljøtilladelsen meddeles på vilkår, der sikrer at kravene i § 27 i husdyrbrugetloven opfyldes. Der stilles derfor følgende vilkår til husdyrbrugets anlæg:

## 4 Vilkår for miljøtilladelsen

### 4.1 Produktionsarealer og opbevaringslagre

- a. Husdyrbruget må maksimalt have stalde og produktionsarealer og arealer med gødningsopbevaring som anført nedenfor. Beliggenheden skal være som det fremgår af figur 1 i ansøgers miljøtekniske redegørelse.

Stalde og produktioner						
Staldnavn	Staldstørrelse (m <sup>2</sup> )	Ventilation	Kildehøjde	Produktion	Antal måneder udegående	Produktionsareal (m <sup>2</sup> )
Ansøgt drift						
Kalvestald	365	Mekanisk ventilation	6 m	(#421863) Flexgruppe: Alle kvæg; Sengestald med spalter (bagskyl eller ringkanal)	0	74
				(#421860) Flexgruppe: Alle kvæg; Dybstrøelse	0	113
Kostald	2288	Naturlig ventilation	3 m	(#421879) Flexgruppe: Alle kvæg; Dybstrøelse		92
				(#421874) Flexgruppe: Alle kvæg; Sengestald med spalter (bagskyl eller ringkanal)	0	137
				(#421866) Flexgruppe: Alle kvæg; Sengestald med spalter (bagskyl eller ringkanal)	0	1163
Ny stald	1056	Blandet ventilation	3 m	(#422701) Flexgruppe: Alle kvæg; Dybstrøelse	0	1050
Sum						2629

Opbevaringslagre					
Navn	Lagertype	Yderligere oplysninger	Bedste tilgængelige opbevaringsteknik	Dimension	Areal (m <sup>2</sup> )
Ansøgt drift					
Gyllebeholder 1	Flydende				410
Gyllebeholder 2	Flydende				773

### 4.2 Drift og indretning

- a. Husdyrbrugets drift og indretning skal være i overensstemmelse med de oplysninger der fremgår af den miljøtekniske beskrivelse, med mindre andet fremgår af afgørelsens vilkår.
- b. De vilkår der vedrører driften, skal være kendt af de ansatte/andre der er beskæftiget med den pågældende del af driften. Et eksemplar af miljøtilladelsen skal til enhver tid være tilgængeligt for de personer, der har ansvaret for husdyrbrugets daglige drift.
- c. Senest 2 måneder efter at du har etableret opsamlingsbeholderne skal du anmelde det til Varde Kommune, som så registrerer det i BBR. (Skema til færdigmelding vedhæftet).
- d. I den ny stald skal produktionsarealet på 1.050 m<sup>2</sup> etableres med dybstrøelse (bygning nr. 6 i figur 1 i ansøgers miljøtekniske redegørelse).

### 4.3 Landskabsinteresser

- a. Placering, udformning, arkitektur og materialevalg af nybyggeri skal følge beskrivelsen i den miljøtekniske redegørelse.



- b. Bygningerne skal opføres i afdæmpede farver og i ikke-reflekterende materialer.
- c. Det eksisterende læhegn på ca. 60 meter vest for den nye stald skal bevares, vedligeholdes og om nødvendigt genplantes, så læhegnet som nu og fremadrettet vil have en visuelt afskærmende effekt. Se figur 2.

#### 4.4 Opbevaring og håndtering af husdyrgødning

- a. Påfyldning af gylle til gyllevogn og lignende skal altid ske under opsyn.

#### 4.5 Lugt

- a. Hele husdyrbruget og dets omgivelser skal renholdes således, at lugtgener begrænses mest muligt.
- b. Såfremt tilsynsmyndigheden skønner, at lugtgener i omgivelserne vurderes at være væsentligt større end der kan forventes ifølge grundlaget for miljøvurderingen, skal husdyrbruget lade foretage undersøgelse af muligheder for begrænsning af lugtkilder og/eller behandling af afkastluften. Undersøgelsens omfang vil blive fastsat af tilsynsmyndigheden på baggrund af en konkret vurdering af sagen. Lugtundersøgelser kan maksimalt kræves én gang pr. år. Virksomheden afholder selv omkostningerne til dokumentation, undersøgelser og målinger.

#### 4.6 Støj og vibrationer

- a. Husdyrbrugets bidrag til støjbelastningen må, ved udendørs opholdsarealer ved boliger beliggende i landzone uden for eget skel, ikke overskride de anførte værdier 1,5 meter over terræn i frit felt:

Tidspunkt	Støjgrænser	Reference tidsrum
<b>Dag</b>		
Mandag - fredag kl. 07 - 18	55 dB(A)	8 timer
Lørdag kl. 07 - 14	55 dB(A)	7 timer
Lørdag kl. 14 - 18	45 dB(A)	4 timer
Søn- og helligdag kl. 07 - 18	45 dB(A)	8 timer
<b>Aften</b>		
Alle dage kl. 18 - 22	45 dB(A)	1 time
<b>Nat</b>		
Alle dage kl. 22 - 07	40 dB(A)	½ time

##### Støjgrænser

- b. Støjens maksimalværdi må om natten ikke overstige ovenstående grænseværdier med mere end 15 dB(A) ved alle beboelser.
- c. Ved dokumentation for overholdelse af støjvilkår skal der ses bort fra kortvarig sæsonafhængig kørsel udenfor husdyranlægget f.eks. pløjning og høst.
- d. Hvis tilsynsmyndigheden vurderer det nødvendigt, skal husdyrbruget dokumentere, at støjvilkåret er overholdt. Dokumentationen skal belyse støjbelastningen med husdyrbruget i fuld repræsentativ drift. Dette kan dog højst kræves en gang årligt, såfremt ovennævnte støjgrænser overholdes.

Dokumentationen skal ske i form af resultat af en støjmåling udført efter retningslinjerne i Miljøstyrelsens vejledning nr. 5 og 6/1984, eller efter en beregning udført efter den nordiske beregningsmetode for ekstern støj fra virksomheder jf. Miljøstyrelsens vejledning nr. 5/1993. Ved ændringer skal den nyeste vejledning anvendes.

Er dokumentationen udført som beregning, skal den indeholde de oplysninger om beregningsforudsætningerne, som er nødvendige for vurdering af rigtigheden af beregningsresultaterne. Er dokumentationen udført som måling, skal driftsforholdene under

målingen beskrives. Som udgangspunkt accepteres en ubestemthed på de målte eller beregnede støjbelastninger på max. +/- 3 dB(A).

- e. Målingerne eller beregningerne skal udføres af en person eller et laboratorium, som er akkrediteret af DANAK eller godkendt af Miljøstyrelsen til "Måling – ekstern støj".
- f. Resultaterne skal sendes til tilsynsmyndigheden senest 1 måned efter målingernes gennemførelse.

#### **4.7 Støv**

- a. Drift af anlægget må ikke medføre væsentlige støvgener uden for husdyranlægget.

#### **4.8 Skadedyr**

- a. Der skal på husdyrbruget foretages effektiv fluebekæmpelse i overensstemmelse med de til enhver tid nyeste retningslinjer fra Aarhus Universitet, Institut for Agroøkologi.
- b. Opbevaring af foder skal ske på en sådan måde, at der ikke opstår risiko for tilhold af skadedyr.

#### **4.9 Spildevand, overfladevand og restvand**

- a. Overfladevand fra befæstede arealer, som kan være forurenede med næringsstoffer, skal opsamles og udbringes i henhold til gældende regler.
- b. Tagbrønde og brønde i øvrigt indenfor en afstand på 15 meter fra stalde skal hæves minimum 10 cm over terræn, når de fører til dræn eller vandløb.
- c. Det areal, der udsprinkles restvand på, skal i m<sup>2</sup> være mindst lige så stort som det areal, der opsamles restvand fra.
- d. Der må ikke løbe restvand væk fra de arealer, der udsprinkles restvand på.
- e. Der må ikke være vandløb, grøfter, drænbrønde eller boreringer indenfor 15 m fra det område, hvor der udsprinkles restvand.
- f. Der skal der etableres en anordning, så restvandet i tilfælde af vandmættet/frosset jord kan pumpes i gyllebeholder.
- g. Overkant af opsamlingsbeholder/pumpebrønd til restvand skal være over niveau for opsamlingsarealet, så der ikke kan ske overløb.
- h. Inden den nye stald etableres skal der foreligge en udledningstilladelse til det nye og det eksisterende tagvand på husdyrbruget, som ledes til vandløb.

#### **4.10 Oplag af olie, pesticider og øvrige kemikalier**

- a. Opbevaring af kemikalier, samt spildolie og kemikalieaffald, skal foregå i rum med fast bund og uden mulighed for forurening af jord, afløbssystem, grundvand og vandløb.

#### **4.11 Lys**

- a. Driften må ikke medføre væsentlige lysgener uden for husdyrbruget.

#### **4.12 Egenkontrol**

- a. Dokumentation skal opbevares samlet, i papirform eller elektronisk, og være lettilgængelige for tilsynsmyndigheden. Dokumentationen skal fremvises til tilsynsmyndigheden på forlangende og skal gemmes minimum 5 år.

#### **4.13 Uheld og risici**

- a. Alle uheld og driftsforstyrrelser, herunder evt. spild på udendørs arealer, der kan medføre forurening, skal straks meddeles alarmcentralen (tlf.: 112) og efterfølgende Erhvervscenteret, Varde Kommune (tlf.: 7994 6800).

#### **4.14 Ophør**

- a. Ved ophør af driften, skal der træffes de nødvendige foranstaltninger for at undgå forureningsfare. Alle opbevaringsanlæg skal tømmes og rengøres, og husdyranlægget skal fremstå i miljømæssig god stand.

## 5 Klagevejledning

Afgørelsen kan påklages til Miljø- og Fødevareklagenævnet i henhold til § 76 i Husdyrbrugloven af de klageberettigede, der fremgår af lovens §§ 84-87.

Hvis du ønsker at klage over afgørelsen skal du gøre det elektronisk og direkte til Miljø og Fødevareklagenævnet via Klageportalen. Du kan få adgang til Klageportalen via <https://kpo.naevneneshus.dk>

Din klage skal være modtaget senest den 8. oktober 2021.

Det er en betingelse for behandling af din klage, at du indbetaler et gebyr.

Vejledning om hvordan du klager og om gebyrordningen kan du finde på <https://kpo.naevneneshus.dk>

Samme sted fremgår det også, at der er visse særlige forhold, som kan begrunde en undtagelse fra kravet om at klage via Klageportalen.

Har du brug for yderligere oplysninger eller hjælp til Klageportalen, kan du kontakte [nh@naevneneshus.dk](mailto:nh@naevneneshus.dk) eller tlf. 7240 5600.

Såfremt afgørelsen ønskes indbragt for domstolene, skal søgsmål være anlagt inden 6 måneder fra afgørelsens offentliggørelse samt være i overensstemmelse med § 26 i forvaltningsloven.

## 6 Offentliggørelse

Offentliggørelse af afgørelsen sker på Digital MiljøAdministration <https://dma.mst.dk/> under "Offentliggørelser", den 10. september 2021.

På Varde Kommunes vegne den 10. september 2021.

Susanne Seested

Landbrugssagsbehandler

### Kopi sendt til:

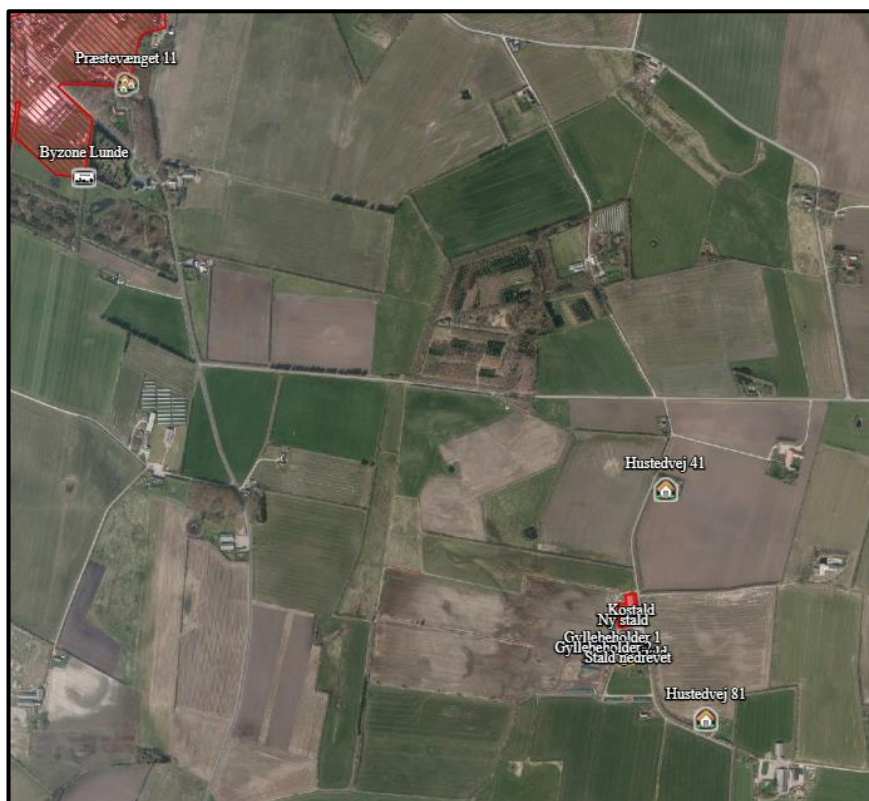
- Per Lousdal, SAGRO, e-mail: pll@sagro.dk
- Styrelsen for Patientsikkerhed, Tilsyn og Rådgivning Syd, Nytorv2, 1. sal, 6000 Kolding, e-mail: trsyd@stps.dk
- Danmarks Fiskeriforening, Nordensvej 3, Taulov, 7000 Fredericia, e-mail: mail@dkfisk.dk
- Ferskvandsfiskeriforeningen for Danmark, v. Niels Barslund, Vormstrupvej 2, 7540 Haderup, e-mail: nb@ferskvandsfiskeriforeningen.dk
- Arbejderbevægelsens Erhvervsråd, Reventlowsgade 14,1, 1651 Kbh.V, e-mail: ae@ae.dk
- Forbrugerrådet, Fiolstræde 17, 1017 Kbh.K, e-mail: fbr@fbr.dk
- Det Økologiske Råd, Blegdamsvej 4B, 2200 Kbh.N, e-mail: husdyr@ecocouncil.dk
- Danmarks Sportsfiskerforbund, Skyttevej 5, 7182 Bredsten, e-mail: lbt@sportsfiskerforbundet.dk
- Danmarks Naturfredningsforening, Masnedøgade 20, 2100 København Ø, e-mail: dnvarde-sager@dn.dk
- Dansk Ornitologisk Forening, Vesterbrogade 140, 1620 Kbh.V, e-mail: natur@dof.dk samt lokalforeningen for sydvestjylland e-mail: varde@dof.dk
- Arkvest, post@arkvest.dk

## 7 Supplement til ansøgers miljøtekniske beskrivelse og vurdering

### Beliggenhed, landskab og afstandskrav

#### 7.1 Beliggenhed

Husdyrbrugets beliggenhed i forhold til naboer, samlet bebyggelse og byzone beskriver ansøger side 11 i den miljøtekniske redegørelse.



Figur 1. Husdyrbruget i forhold til nærmeste naboer uden landbrugspligt (Hustedvej 41 og 81, begge ca. 280 meter fra husdyrbruget), samlet bebyggelse er (Præstebrovej 11) som ikke ligger nærmere end nærmeste byzone, Lunde.

Varde Kommune vurderer, at beliggenheden er tilstrækkeligt beskrevet.

#### 7.2 Landskab og kulturmiljø

Landskab beskriver ansøger side 11-12 i den miljøtekniske redegørelse.

I forbindelse med sagsbehandlingen er husdyrbrugets beliggenhed i forhold til udpegningerne i Varde Kommunes Kommuneplan 2017 samt andre udpegninger blevet gennemgået. Husdyrbrugets anlæg ligger **indenfor**

- Landzone
- Åbne landbrugslandskaber
- Egnede område til store husdyrbrug
- Særligt værdifuldt landbrugsområde
- Skovrejsningsområde

Af Kommuneplan 2017 for Varde Kommune fremgår det blandt andet, at

Anvendelse af reflekterende materialer i **det åbne land** (Landzone) skal søges begrænset og om nødvendigt afskærmet.

I åbne **landbrugslandskaber** skal store tekniske anlæg, herunder store husdyrbrug med mere end 500 dyreenheder tilpasses landskabets karakter.

Områder til placering af **store husdyrbrug** skal friholdes for udvikling, der er i modstrid med etablering af store landbrugsbygninger og -anlæg.

I **særligt værdifulde landbrugsområder** skal det sikres, at arealerne kan anvendes længst muligt til landbrugsmæssige formål før overgangen til anden anvendelse.

I **særligt værdifulde landbrugsområder** med **skovrejsningsinteresser** har skovrejsning høj prioritet.

Jævnfør naturbeskyttelseslovens § 17 stk. 1 og 2 må der bygges erhvervmæssigt nødvendigt i tilknytning til ejendommens hidtidige bebyggelsesarealer inden for skovbyggelinjer og skovrejsningsområder.

Det nærmeste beskyttede sten- eller jorddige ligger i et markskel ca. 690 meter vest for husdyrbruget, og berøres ikke af udvidelsen.

Nybyggeriet sker udenfor beskyttelseslinje for fredede fortidsminder, å-beskyttelseslinje, sø-beskyttelseslinje, strand-beskyttelseslinje og skov-byggelinje.

Den nye stald etableres umiddelbart vest for den eksisterende kostald og inden for det eksisterende læhegn. Den nye stald bliver afskærmet af eksisterende driftsbygninger og eksisterende beplantning. Bygningsmaterialer bliver i samme farver (rød og grå) som de øvrige driftsbygninger på ejendommen. Med den valgte placering vurderer Varde Kommune at den nye stald vil indgå som en naturlig del af den samlede bygningsmasse på ejendommen.

Landskabsmæssigt stiller Varde Kommune vilkår om, at det eksisterende læhegn på ca. 60 meter vest for den nye stald skal bevares, vedligeholdes og om nødvendigt genplantes, så læhegnet som nu og fremadrettet vil have en visuelt afskærmende effekt. Vilkåret fremgår af afsnit 4.3 og er illustreret i figur 2.



**Figur 2. Eksisterende læhegn på ca. 60 meter skal bevares, vedligeholdes og om nødvendigt genplantes, så læhegnet som nu og fremadrettet vil have en visuelt afskærmende effekt.**

Varde Kommune vurderer at

- nybyggeriet er erhvervmæssigt nødvendigt for landbrugsdriften
- udvidelsen ikke er i strid med Kommuneplan 2017 for Varde Kommune
- det samlede bygningsanlæg vil fremstå som en driftsmæssig enhed
- den nye driftsbygning, ved overholdelse af de stillede vilkår, ikke ændrer væsentligt på oplevelsen af landskabet, samt at det ikke vil få indflydelse på det udpegede kulturmiljø
- at udvidelsen, og de deraf følgende ændringer i området, ikke vil være i strid med hensynet til kulturhistoriske interesser.

Varde Kommune stiller af hensyn til landskabsinteresser vilkår om at bygningerne skal opføres i afdæmpede farver og i ikke-reflekterende materialer.

### 7.3 Afstandskrav

Afstandskrav beskriver ansøger side 12 i den miljøtekniske redegørelse.

Idet der udvides med etablering af en ny drivgang og nakkebomsarealet medtages i ansøgt drift i kostalden beliggende langs Hustedvej vurderer Varde Kommune, at afstandskravet på 30 meter til matrikelskellet mod nordøst, matrikel nr. 5b Dybvad Gde., Lunde, ikke er overholdt. Ligeledes er afstandskravet på 15 meter til offentlig vej, Hustedvej, heller ikke overholdt. Se figur 2.1.

Udvidelse af produktionsarealet sker i en eksisterende lovligt opført stald og derfor giver Varde Kommune i henhold til § 9 stk. 3 i husdyrbrugloven dispensation til udvidelse af produktionsarealet i eksisterende stald beliggende langs Hustedvej 60 i en afstand af nul meter til matrikelskel og 5 meter til offentligvej, Hustedvej. Forholdet har været sendt i høring hos den pågældende matrikelejer, som ikke har gjort indsigelse i parts/nabohøringen.



**Figur 2.1. Varde Kommune giver i henhold til § 9 stk. 3 i husdyrbrugloven dispensation til udvidelse af produktionsarealet i eksisterende stald beliggende langs Hustedvej i en afstand af nul meter til matrikelskel, matrikelnr. 5b Dybvad Gde., Lunde, og 5 meter til offentlig vej, Hustedvej.**

Varde Kommune vurderer, at alle afstandskrav i henhold til § 6 og § 8 i Husdyrbrugloven er overholdt.



## Husdyrhold og drift

### 7.4 Samdrift og biaktiviteter

Ansøger beskriver dette side 4 i den miljøtekniske redegørelse. Varde Kommune kan tilslutte sig beskrivelsen.

### 7.5 Indretning og drift

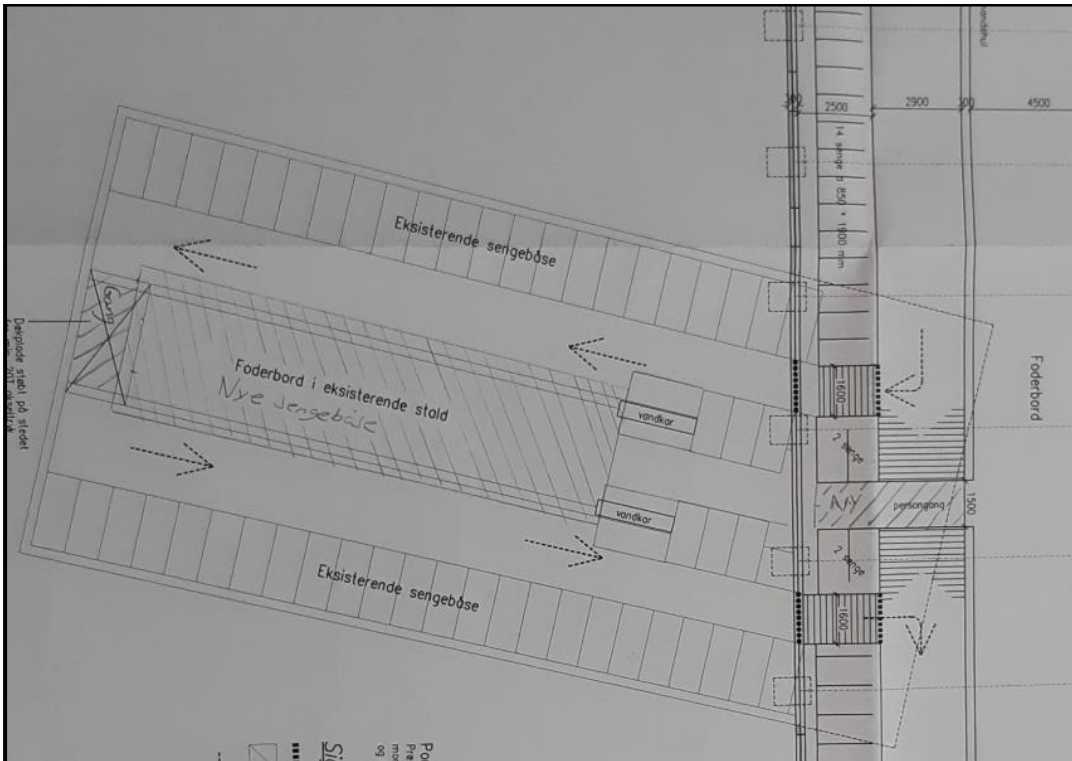
Ansøger beskriver dette side 4-7 i den miljøtekniske redegørelse.



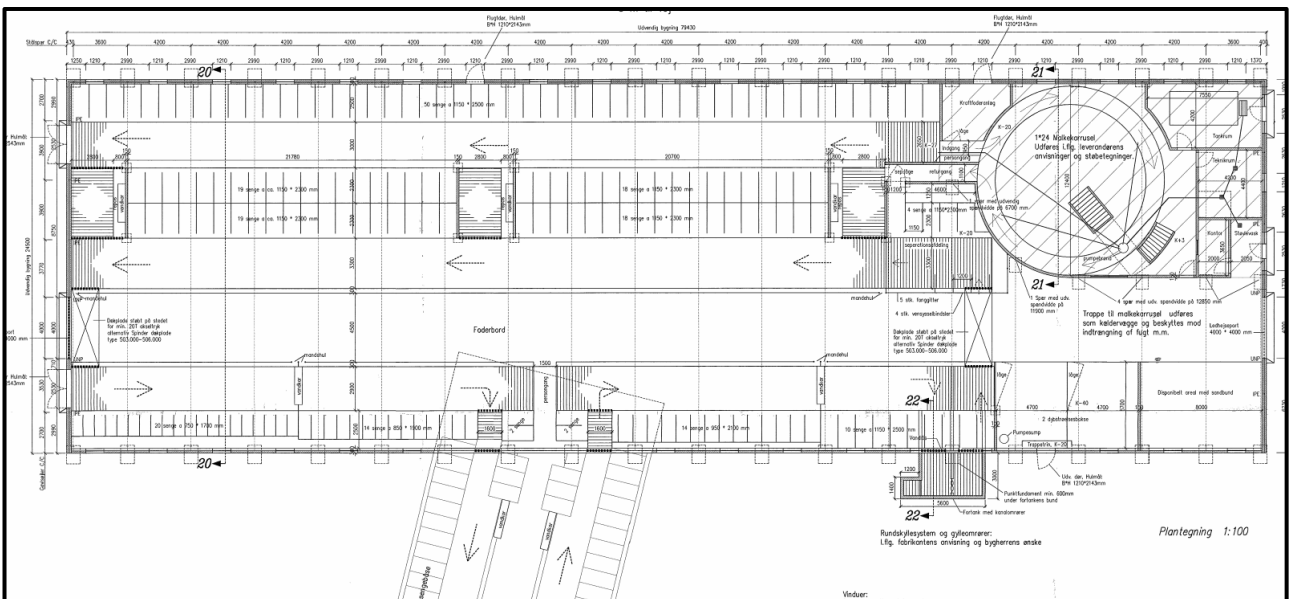
**Figur 3. Produktionsarealer i kalvestalden. Figur udarbejdet af ansøger.**

Figur 4 viser, hvor der er etableret sengebåse, hvor der tidligere var et foderbord. For enden af sengebåsene er der 6,2 m<sup>2</sup>, der også tages ind i produktionsarealet. Der er også indrettet sengebåse, hvor der tidligere var en persongang til den gamle del af kostalden. I alt er der 47 m<sup>2</sup> der er indrettet til nyt produktionsareal ved de eksisterende spaltearealer, se figur 4 nedenfor.

Figur 4.1 viser indretningen af eksisterende kostald langs vejen. I forbindelse med byggeriet af den nye stald skal der laves en overgang over fodergangen ved malkestalden. Overgangen bliver sænket ned i fodergangen og kommer til at føre ud til vest muren af stalden, så køerne kan gå mellem den nye stald og malkestalden. Produktionsarealet på overgangen bliver op til 20 m<sup>2</sup>.



**Figur 4. Skitse af produktionsarealer i eksisterende stald nr. 3. Der lovliggøres sengebåse, hvor der tidligere var foderbord, et areal for enden af sengebåsene medtages som produktionsareal og en tidligere persongang medtages som produktionsareal, i alt 47 m<sup>2</sup> ansøgt som nyt spalteareal (håndskræveret i figur 4). Figur udarbejdet af ansøger.**



**Figur 4.1. Eksisterende kostald, hvor nakkebomsarealet er medtaget i ansøgt drift og der etableres en ny drivgang på 20 m<sup>2</sup> fra malkestalden tværs over foderbord til den nye stald.**

Den nye stald etableres med dybstrøelse og dybstrøelse med spalter ved ædepladsen.

Varde Kommune vurderer at indretningen er tilstrækkelig beskrevet.

Der stilles vilkår om, at husdyrbrugets indretning og drift skal være i overensstemmelse med de oplysninger der fremgår af denne miljøtekniske beskrivelse.

## 7.6 Produktionsarealers og opbevaringslagres størrelse

Ansøger redegør for produktionsarealets størrelse for 8 år siden, som nuværende drift og som ansøgt drift i tabel 1 på side 4-6 i den miljøtekniske redegørelse.

Produktionsarealets størrelse for 8 år siden og i nudrift blev godkendt en § 12 miljøgodkendelse fra den 11. maj 2012.

Varde Kommune vurderer at produktionsarealet er tilstrækkeligt beskrevet.

## 7.7 Væsentlige virkninger fra reststoffer, affaldsproduktion og brug af naturressourcer

Opbevaring og håndtering af olie, kemikalier, medicin, affald og døde dyr og forbrug af vand og energi beskriver ansøger side 20-21 i den miljøtekniske redegørelse.

### Olie

Varde Kommune gør opmærksom på, at opbevaring af diesel- og fyringsolie i overjordiske tanke skal ske i en typegodkendt beholder på varigt og stabilt underlag, og at der ikke må være risiko for afløb til jord, kloak, overfladevand eller grundvand.

Varde Kommune vurderer ud fra ansøgers redegørelse, at diesel- og smøreolie opbevares og håndteres miljømæssigt forsvarligt på husdyrbruget.

### Affald

Husdyrbruget er omfattet af Varde Kommunes til enhver tid gældende Regulativ for Erhvervsaffald, og er dermed forpligtet til at kildesortere og bortskaffe alt erhvervsaffald i henhold til denne og den til enhver tid gældende Affaldsbekendtgørelse.

Varde Kommune gør opmærksom på at afbrænding af affald er ikke tilladt. Jævnfør § 1, stk. 2 i Miljøministeriets bekendtgørelse nr. 1459 af 7. december 2015 om "Forbud mod markafbrænding af halm mv." er det dog tilladt at foretage afbrænding af våde halmballer og halm, der har været anvendt til overdækning og lignende. Brandmyndigheden skal orienteres inden afbrændingen iværksættes.

Ønskes der afleveret affald på kommunal genbrugsplads, skal husdyrbruget være tilmeldt genbrugsordning for erhverv.

Varde Kommune vurderer ud fra ansøgers redegørelse at fast affald, olie og kemikalier opbevares, håndteres og bortskaffes miljømæssigt forsvarligt på husdyrbruget.

### Døde dyr

Opbevaring af døde dyr er reguleret af Fødevarestyrelsens "Bekendtgørelse om opbevaring m.m. af døde produktionsdyr". Der er dog, i forbindelse med opbevaring af affald, stillet et generelt vilkår til forebyggelse af uhygiejniske forhold.

Varde Kommune vurderer ud fra ansøgers redegørelse, at døde dyr opbevares og bortskaffes miljømæssigt forsvarligt på husdyrbruget.

### Vand og energi

Varde Kommune vurderer, at energi- og vandforbruget er tilstrækkeligt beskrevet.

## 7.8 Husdyrgødning - produktion, opbevaring og udbringning

Ansøger beskriver dette side 10 i den miljøtekniske redegørelse.

Da der af ansøgningen ikke fremgår nogen besætningsstørrelse, men udelukkende produktionsarealer i staldene, er det ikke muligt at udregne en præcis produktion af flydende og fast husdyrgødning. Det er et forhold som der følges op på i forbindelse med miljøtilsyn.

Opbevaringsanlæg for husdyrgødning skal have en kapacitet, der er tilstrækkelig til, at udbringningen kan ske i overensstemmelse med reglerne i Husdyrgødningsbekendtgørelsen. Efter de gældende regler vil dette normalt svare til 9 måneders husdyrgødningsproduktion.

Dybstrøelse fra husdyrholdet opbevares som kompost i markstak. Når det gælder opbevaring af kompost i markstak gælder reglerne i Miljøstyrelsens "Vejledning om etablering og overdækning af kompost i markstakke samt overdækning af fast gødning".

I henhold til Husdyrgødningsbekendtgørelsen og Miljøstyrelsens "Vejledning om etablering og overdækning af kompost i markstakke samt overdækning af fast gødning gælder følgende for opbevaring af kompost i markstak:

*Dybstrøelse skal som hovedregel opbevares på en møddingsplads med fast bund og afløb.*

*Dybstrøelse må dog, når den er kompostlignende og har et tørstofindhold på mindst 30 %, oplagres i marken. Dybstrøelse, der har ligget i en stald i 3-4 måneder, er oftest så kompostlignende, at det kan opbevares i marken.*

*Markstakke med kompost skal opfylde de samme afstandskrav, som gælder for stalde, møddingspladser m.v. se afsnit 7.2.*

*En markstak må højst ligge samme sted i 12 måneder, og må ikke placeres samme sted igen før efter 5 år. Der skal føres årlige optegnelser med oplysninger om oplagingsperiode og placering f.eks. ved angivelser på et kort.*

*En markstak må ikke placeres på arealer, som skråner mod vandløb og søer, og må ikke placeres nærmere end 15 m fra dræn.*

*En markstak skal overdækkes umiddelbart efter udlægning, og skal til enhver tid holdes fuldstændig overdækket med kompostdug eller andet lufttæt materiale. Eneste undtagelse er en midlertidig opbevaring i maksimalt en uge i forbindelse med udspredning.*

*Fast gødning, der udbringes på arealer uden etablerede afgrøder til høst, skal nedbringes hurtigst muligt og inden 6 timer.*

Varde Kommune henstiller endvidere til at eventuelle markstakke placeres med størst mulig afstand til nabobeboelser.

Varde Kommune vurderer, at produktion og opbevaring af husdyrgødning er tilstrækkeligt beskrevet.

## **7.9 Foderopbevaring**

Ansøger beskriver dette side 9 i den miljøtekniske beskrivelse.

I husdyrgødningsbekendtgørelsen fremgår der krav til indretning, mure, randzoner, hældninger, afløb, styrke, tæthed og bestandighed. Disse krav er almindeligt gældende, og skal overholdes.

I henhold til lovgivningen må ikke-saftgivende ensilage opbevares i markstak.

Markstakke med ensilage skal altid som minimum overholde afstandskravene, som fremgår af husdyrgødningsbekendtgørelsens § 6.

Varde Kommune anbefaler endvidere at markstakke placeres under hensyntagen til naboer, så de placeres så langt væk fra nabobeboelser som muligt.

Varde Kommune vurderer at opbevaring af ensilage og foder er tilstrækkeligt beskrevet, og at ensilage og foder opbevares miljømæssigt forsvarligt på husdyrbruget.

## Forurening og gener fra husdyrbrugets anlæg

### 7.10 Lugt

Ansøger beskriver lugt side 15 i den miljøtekniske redegørelse.

Lugt stammer fra staldene, samt fra opbevaring, transport og udbringning af husdyrgødning.

I Husdyrgodkendelsesbekendtgørelsens bilag 3 er fastsat det landsdækkende beskyttelsesniveau for lugt, der skal anvendes i kommunernes vurdering af, om der er væsentlige lugtgener i forbindelse med udvidelse af et husdyrbrug. Det fremgår af reglerne, at dette beskyttelsesniveau som udgangspunkt er tilstrækkeligt til at sikre omgivelserne imod væsentlige lugtgener.

Ifølge beskyttelsesniveauet skal projektet overholde bestemte lugtgeneafstande, hvis længde afhænger af forskellige områders lugtfølsomhed. Lugtgeneafstandene beregnes i *husdyrgodkendelse.dk* efter to forskellige metoder, henholdsvis den Ny Lugtvejledning og FMK-vejledningen. Det er de længste beregnede lugtgeneafstande, der skal overholdes.

Ved beregning af geneafstanden for lugt indregnes kumulation fra andre husdyrproducenter såfremt der er husdyrproducenter med en ammoniakemission på mere end 750 kg NH<sub>3</sub>-N pr år indenfor en radius af 100 meter fra enkeltbeboelsen og såfremt der er husdyrproducenter med en ammoniakemission på mere end 750 kg NH<sub>3</sub>-N pr år indenfor en radius af 300 meter fra samlet bebyggelse og byzone.

Ved én anden ejendom med en ammoniakemission på mere end 750 kg NH<sub>3</sub>-N pr år forøges geneafstanden med 10 %.

Ved to eller flere andre ejendomme med en ammoniakemission på mere end 750 kg NH<sub>3</sub>-N pr år forøges geneafstanden med 20 %.

Ifølge ansøgers beregninger udført i *husdyrgodkendelse.dk* vil geneafstanden i forhold til byzone være 298 meter, samlet bebyggelse 201 meter og enkeltbolig 90,3 meter. Dermed er genekriterierne overholdt jævnfør ansøgers tabel 5 i den miljøtekniske redegørelse.

Ved lugtberegning regnes fra midten af de enkelte stalde. Derfor er afstanden i ansøgers tabel 5 anderledes end i figur 1.

Lovens minimumskrav til afstande til nærmeste beboelser indenfor de tre typer er overholdt. Varde Kommune vurderer derfor, at lugt fra staldene ikke vil give væsentlige gener for omgivelserne.

Der skal i henhold til gældende lovgivning være et tæt flydelag på gyllebeholderne. Markstakke med dybstrøelse skal i henhold til gældende lovgivning være overdækket med plastik eller kompostdug. Udbringning af husdyrgødning skal ske i henhold til de gældende regler.

Varde Kommune vurderer samlet, at lugt fra husdyrbrugets produktion, opbevaring og udbringning af husdyrgødning, ikke vil medføre lugtgener, der stiger til et niveau, som ikke bør accepteres af omgivelserne.

Der stilles generelle vilkår til forebyggelse af lugtgener, samt at der kan kræves undersøgelse, hvis det skønnes, at lugtgener i omgivelserne er større end det kunne forventes ud fra grundlaget for miljøvurderingen.

### 7.11 Øvrige emissioner og genepåvirkninger fra husdyrbruget og det ansøgte

Ansøger beskriver støv, fluer og skadedyr, til- og frakørselsforhold, støj, rystelser, lys og forurenings- og genebegrænsende foranstaltninger side 15-20 i den miljøtekniske redegørelse.

### **Støv**

For at begrænse støvgener henviser Varde Kommune til god landmandspraksis. Blandt andet at al transport til og fra husdyrbruget bør forgå ved hensynsfuld kørsel, samt at alle aktiviteter på husdyrbruget planlægges, således at omgivelserne påvirkes mindst muligt. Varde Kommune vurderer, at der som følge af udvidelsen ikke vil være aktiviteter, som vil medføre væsentlige støvgener. Der fastsættes vilkår om, at drift af anlægget ikke må medføre væsentlige støvgener udenfor husdyrbruget.

### **Fluer og skadedyr**

Varde Kommune vurderer, at der udføres tilstrækkelig forebyggende bekæmpelse. Dog fastsættes vilkår til opbevaring af foder og om at foretage fluebekæmpelse efter retningslinjer fra Aarhus Universitet, Institut for Agroøkologi. Retningslinjer angiver en række afprøvede metoder og opdateres løbende.

### **Til- og frakørselsforhold**

Antallet af transporter stiger fra 794 til 1.099 antal transporter årligt (én transport svarer til både en kørsel til og fra ejendommen).

Varde Kommune vurderer, at stigningen i antal transporter og at til- og frakørsel til husdyrbruget ikke vil medføre væsentlige miljømæssige gener, som ikke kan accepteres af de omboende beliggende i et område der jævnfør kommuneplanen er egnet til store husdyrbrug.

### **Rystelser og støj**

I Miljøstyrelsens vejledning nr. 5/1984 om "ekstern støj fra virksomheder" anføres ingen grænseværdier for støjbelastningen fra virksomheder ved boliger i det åbne land. Dog anføres, at man som udgangspunkt ved fastsættelse af støjgrænser ved nærmest liggende enkeltbolig bør anvende de grænseværdier, som er gældende for områder med blandet bolig- og erhvervsbebyggelse. Disse værdier er anvendt i denne afgørelse.

I orientering fra Miljøstyrelsen nr. 9 1997 fremgår foreslåede grænser for vibrationer i det eksterne miljø.

Varde Kommune vurderer, at udvidelsen ikke vil medføre væsentlige støj- og rystelsesgener for omgivelserne. Varde Kommune stiller dog generelle vilkår til overholdelse af støjgrænser, og at der om nødvendigt kan kræves dokumentation for at støjgrænserne er overholdt.

### **Lys**

Varde Kommune vurderer, at der ikke vil være væsentlige gener forbundet med husdyrbrugets belysning. Dog stilles et generelt vilkår om, at husdyrbrugets drift ikke må medføre væsentlige lysgener udenfor husdyrbruget.

### **Forurenings- og genebegrænsende foranstaltninger**

Ansøger beskriver dette side 19-20 i den miljøtekniske redegørelse.

Varde Kommune vurderer, at ansøger har redegjort tilstrækkeligt for mulige uheld, samt for forholdsregler i tilfælde af uheld.

## **7.12 Afløbsforhold**

Ansøger beskriver dette side 8-9 i den miljøtekniske redegørelse.

### **Tagvand**

Ansøger oplyser, at tagvand fra den ny stald skal kobles på eksisterende tagvandsledning mod nord, som leder tagvandet til Vejlskær Grøft. Det udløser krav om en udledningstilladelse.

Varde Kommune stiller derfor vilkår om, at inden den nye staldbygning etableres skal der foreligge en udledningstilladelse til alt tagvandet på husdyrbruget. Det er stillet som vilkår i afsnit 4.

### **Udsprinkling af restvand fra ensilageplansiloer**

Du har etableret udsprinkling i forbindelse med etablering af det nye ensilagesiloanlæg anmeldt i 2020.

Når det gælder opsamling, opbevaring, håndtering, og evt. udsprinkling af restvand fra ensilageplansiloerne gælder reglerne i husdyrgødningsbekendtgørelsen:

- anlæg, der anvendes til opbevaring af restvand, skal være udført af bestandige materialer, og skal have tilstrækkelig opbevaringskapacitet til, at udbringning kan ske miljømæssigt forsvarligt
- opbevaringsanlæg for restvand skal tømmes så ofte, at de ikke løber over
- restvand må kun tilføres afgrøder, som er omfattet af en kvælstofnorm
- udbringning af restvand må ikke give anledning til unødige gener
- restvand må ikke udbringes på en måde og på sådanne arealer, at der er fare for afstrømning til vandløb (herunder dræn), søer større end 100 m<sup>2</sup> og kystvande.
- udbringning af restvand på vandmættet, oversvømmet, frossen eller snedækket jord er ikke tilladt.

Der findes et landbrugsbyggeblad (103.09-05), som giver en anvisning på hvordan et udsprinklingsanlæg til ensilagesaft og restvand kan dimensioneres for at kunne leve op til reglerne i husdyrgødningsbekendtgørelsen.

Der er etableret en opsamlingsbeholder til restvand på ca. 12 m<sup>3</sup> (Ø240 cm og 2,7 meter dyb) og en pumpebrønd på 2 m<sup>3</sup> (Ø100 og 2 meter dyb) uden tilladelse. Den autoriserede kloakmester har givet de nødvendige oplysninger i den forbindelse.

Arealet, hvorfra der opsamles restvand, har for nuværende et areal på ca. 1.800 m<sup>2</sup>, se figur 2 i ansøgers miljøtekniske redegørelse, hvor de grønne streger markerer restvand fra ensilagesiloer.

Ansøger har endvidere oplyst, at der er etableret en 3-vejs ventil, som gør det muligt at pumpe restvandet i den store gyllebeholder i tilfælde af, at jorden er vandmættet eller frosset.



**Figur 5. Udsprinkling af restvand fra ca. 1.650 m<sup>2</sup> opsamlingsareal.**

Varde Kommune stiller vilkår om at

- Det areal, der udsprinkles restvand på, skal i m<sup>2</sup> være mindst lige så stort som det areal, der opsamles restvand fra.
- Der må ikke løbe restvand væk fra de arealer, det udsprinkles restvand på.
- Der må ikke være vandløb, grøfter, drænbrønde eller boreriger indenfor 15 m fra det område, hvor der udsprinkles restvand.
- Der skal etableres en anordning, så restvandet i tilfælde af vandmættet/frosset jord kan pumpes i gyllebeholder.
- Overkant af opsamlingsbeholder til restvand skal være over niveau for opsamlingsarealet, så der ikke kan ske overløb.

Hvis det viser sig at udsprinkling af restvand ikke overholder reglerne i husdyrgødningsbekendtgørelsen eller de stillede vilkår, forbeholder Varde Kommune sig ret til at forlange anlægget udvidet/ændret, eller udsprinklingen helt stoppet.

Varde Kommune vurderer ud fra ansøgers redegørelse at afledning af spildevand er tilstrækkeligt beskrevet, og at spildevandet fra husdyrbruget bortledes miljømæssigt forsvarligt.

## 7.13 Beskyttede naturområder omkring husdyrbruget - ammoniak

Ansøger beskriver dette side 13-15 i den miljøtekniske redegørelse.

Varde Kommune supplerer dette afsnit med en figur med resultatet af beregninger, der er foretaget i *husdyrgodkendelse.dk*. Figuren viser, at ammoniakfordampningen fra 8-årsdriften er 2.178,3 kg NH<sub>3</sub>-N pr. år, fra nudriften 2.089, kg NH<sub>3</sub>-N pr. år og i ansøgt drift 3.129,9 kg NH<sub>3</sub>-N pr. år.

Driftstype:	Ammoniakemission fra staldafsnit (kg NH <sub>3</sub> -N/år)	Ammoniakemission fra lagre (kg NH <sub>3</sub> -N/år)	Ammoniakemission fra husdyrbruget (kg NH <sub>3</sub> -N/år)
Ansøgt drift	2656,4	473,5	3129,9
Nudrift	1615,5	473,5	2089,0
8 års-drift	1704,8	473,5	2178,3

**Figur 5. Beregninger af ammoniakfordampningen i *husdyrgodkendelse.dk***

Det ansøgte projekt medfører således en stigning i ammoniakfordampningen på 951,6 kg NH<sub>3</sub>-N pr. år i forhold til 8 års driften og 1.040,9 kg NH<sub>3</sub>-N pr år i forhold til nudriften. At stigningen i ammoniakfordampningen er mindre i forhold til 8 års driften end nudriften forklares ved, at en ældre stald med spaltegulv er nedrevet i 2019 på grund af etablering af det nye ensilagesiloanlæg. Denne stald indgår i 8 årsdriften men ikke i nudriften.

Forudsætningerne for ammoniakemissionen i ansøgt drift er følgende:

- at produktionsarealerne i den nye stald etableres med dybstrøelse (bygning nr. 3 i figur 1 i ansøgers tekniske miljøredegørelse).

Tiltagene stilles som vilkår i afsnit 4.

## Internationale naturbeskyttelsesområder (Natura 2000)

I henhold til "Bekendtgørelse om udpegning og administration af internationale naturbeskyttelsesområder samt beskyttelse af visse arter" (Bek. nr. 1595 af 6. december 2018) skal



Varde Kommune foretage en vurdering af, om projektet i sig selv, eller i forbindelse med andre planer og projekter, kan påvirke et Natura 2000-område væsentligt.

Varde Kommune tilslutter sig ansøgers udpegning af nærmeste natura 2000 område. Området ligger tæt på samme sted som nærmeste kategori 1 natur, vurderer Varde Kommune på grund af afstanden på ca. 7 km, at totaldepositionen vil være lig totaldepositionen på kategori 1 natur, som er beregnet til 0,0 kg NH<sub>3</sub>-N /ha.

Der er således ikke grund til at foretage konsekvensvurdering efter § 6 i bekendtgørelsen.

## § 7 områder

I henhold til § 7 i Husdyrbrugloven, er etablering, udvidelse og ændring af anlæg på husdyrbrug ikke tilladt, hvis de ligger tættere end 10 m fra – eller helt eller delvist indenfor nærmere bestemte ammoniakfølsomme naturtyper.

**Kategori 1-natur** (nærmere bestemte ammoniakfølsomme naturtyper beliggende inden for internationale naturbeskyttelsesområder).

Varde Kommune tilslutter sig ansøgers udpegning af nærmeste kategori 1 natur. Naturområde, som drejer sig om en ammoniakfølsom Natura 2000-naturtype 4010 Våd hede, og indgår i udpegningsgrundlaget for området. Området er kortlagt af Naturstyrelsen i forbindelse med Natura 2000-planlægningen.

Ansøger har i *husdyrgodkendelse.dk* foretaget beregninger, som viser, at den totale ammoniakdepositionen i ansøgt drift til nærmeste kategori 1-naturområde bliver 0,0 kg NH<sub>3</sub>-N /ha/år.

Varde Kommune vurderer, at kravet til totaldeposition er overholdt.

**Kategori 2-natur** (nærmere bestemte ammoniakfølsomme naturtyper, der er beliggende uden for internationale naturbeskyttelsesområder).

Varde Kommune tilslutter sig ansøgers udpegning af nærmeste kategori 2 natur, som er en hede på 44 ha. Ansøger har i *husdyrgodkendelse.dk* foretaget beregninger, som viser, at total ammoniakdepositionen i ansøgt drift til nærmeste kategori 2-natur bliver 0,0 kg NH<sub>3</sub>-N /ha/år. Varde Kommune vurderer, at kravet på en maksimal totaldeposition på 1,0 kg NH<sub>3</sub>-N /ha/år er overholdt.

Varde Kommune vurderer på den baggrund, at udvidelsen ikke vil medføre nogen væsentlig påvirkning af § 7-områder og derfor ikke vil påvirke § 7 områderne negativt.

## § 3 områder

Af figur 6 fremgår de områder, som indenfor en afstand af 1.000 m fra anlægget er omfattet af naturbeskyttelseslovens § 3. Naturberegninger ses i tabel 4 i ansøgers miljøtekniske redegørelse.



**Figur 6. § 3 arealer indenfor 1.000 m fra husdyrbruget.**

### **Kategori 3-natur**

Indenfor 1.000 m fra anlægget er der en hede, som er nærmeste kategori 3 natur. Heden er ikke udpeget som rekreativt område, indgår ikke i kommuneplanens udpegning af værdifulde kulturmiljøer og er ikke omfattet af fredning. Heden er ikke udpeget som Grønt Danmarkskort i Varde Kommunes kommuneplan (nogle af engene er) og de er dermed også omfattet af kommuneplanens handleplan for naturpleje. Der er dog ingen konkrete planlagte naturindsatser for områderne. Varde Kommune har ikke kendskab til kvælstofbidrag til områderne fra andre kilder.

Varde Kommune tilslutter sig ansøgers udpegning af nærmeste kategori 3-natur. Ansøger har i *husdyrgodkendelse.dk* foretaget beregninger, som viser, at merdepositionen i ansøgt drift i forhold til 8 års drift og nudrift bliver 0,1 kg NH<sub>3</sub>-N /ha/år. Varde Kommune vurderer, at kravet på en merdeposition på maksimalt 1,0 kg NH<sub>3</sub>-N /ha/år er overholdt.

Den beregnede merdepositionen i nærmeste § 3 natur, engen, nord for husdyrbruget beregner ansøger til 0,3 kg NH<sub>3</sub>-N/ha/år. De resterende enge beliggende inden for 1000 meter fra husdyrbruget ligger længere væk end denne eng. Med det udgangspunkt vurderer Varde Kommune at ingen af engene overstiger en merdeposition på 1,0 kg NH<sub>3</sub>-N/ha/år. Da der ikke kan stilles et krav for merdepositionen af ammoniak på under 1,0 kg NH<sub>3</sub>-N/ha/år for kategori 3 natur, er § 3 områderne ikke vurderet yderligere.

Indenfor 1.000 m fra anlægget er der ikke ammoniakfølsomme skove.

### **Øvrig § 3-natur**

Indenfor 1.000 m fra anlægget er der registreret 12 mindre søer. Varde Kommune vurderer, at den luftbårne ammoniakdeposition fra anlægget har en meget begrænset effekt. Hovedkilden til næringsberigelse af søerne vurderes at være overfladevand fra dyrkede arealer, dels som vand, der løber på jordoverfladen til søerne, samt næringsberiget overfladevand der løber til søerne via rodzonen på dyrkede arealer. Ammoniak fra anlægget vurderes ikke at forringe naturtilstanden i § 3 søerne.

På baggrund af ovenstående vurderer Varde Kommune, at udvidelsen af husdyrbruget ikke vil påvirke § 3-områder væsentligt som følge af ammoniakdeposition, og at udvidelsen ikke vil medføre tilstandsændringer på disse områder.

## **7.14 Påvirkning af "Bilag IV arter"**

I henhold til § 10 i "Bekendtgørelse om udpegning og administration af internationale naturbeskyttelsesområde samt beskyttelse af visse arter" er der indført en streng beskyttelse af en række dyre- og plantearter, uanset om de forekommer inden for et beskyttelsesområde eller udenfor. Disse arter fremgår af direktivets bilag IV og kaldes derfor bilag IV-arter. For en række arters vedkommende har Varde Kommune intet kendskab til arternes udbredelse i området, det gælder f.eks. løgfrø, markfirben og alle arter af småflagermus.

Spidssnudet frø og birkemus er begge arter der er listet på bilag IV. Spidssnudet frø er almindelig udbredt i Varde Kommune, og forventes at forekomme i forbindelse med naturområder, hvor der er egnede leveforhold for spidssnudede frøer. Det er Varde Kommunes vurdering at udvidelsen ikke vil medføre nogen væsentlig påvirkning af spidssnudet frø på grund af den store forekomst af arten i Varde Kommune.

Birkemus er registreret få steder i Varde Kommune. Nærmeste lokalitet, hvor der er registreret birkemus, er ca. 4,6 km sydvest for husdyrbruget. Det er Varde Kommunes vurdering, at udvidelsen af dyreholdet ikke vil medføre nogen væsentlig påvirkning af birkemusen på grund af den store afstand til den nærmeste lokalitet hvor birkemusen er registreret.

Varde Kommune vurderer i øvrigt, at udvidelsen kan gennemføres uden at påvirke nogen af de listede arter på bilag IV i direktivet væsentligt.

## Bedste tilgængelige teknik (BAT)

Med begrebet BAT menes den teknik, som mest effektivt giver et højt beskyttelsesniveau for miljøet som helhed, og som samtidig er afvejet i forhold til fordele og økonomiske udgifter.

Ansøgere om miljøtilladelse af husdyrbrug med en ammoniakemission højere end 750 kg NH<sub>3</sub>-N/år, skal begrænse ammoniakforureningen ved anvendelse af BAT.

I Varde Kommunes vurdering af BAT med hensyn til ammoniak indgår bl.a.

- Miljøstyrelsens Teknologiliste
- Miljøstyrelsens Teknologiblade
- Bilag 3 i husdyrgodkendelsesbekendtgørelsen

I det følgende redegøres der for ansøgers oplysninger om anvendelse af BAT, samt Varde Kommunes vurdering af om ansøger lever op til det niveau, som Varde Kommune fastlægger som BAT-niveauet for husdyrbruget.

### 7.15 BAT – Ammoniak

Ansøger har beregnet projektets BAT-krav ud fra Bilag 3 i Husdyrgodkendelsesbekendtgørelsen, se tabel 1.

	Stalde	Lagre	Total
Samlet BAT krav (kg NH <sub>3</sub> -N /år)	2619	474	3093
Faktisk emission (kg NH <sub>3</sub> -N /år)	2656	474	3130
Forskel (kg NH <sub>3</sub> -N /år)	-	-	-37
Vejledende BAT Overholdt?	-	-	Nej

**Tabel 1. Beregning af projektets emissionsniveau i forhold til BAT-krav.**

I den tidligere § 12 miljøgodkendelse fra den 11. maj 2012 var der en negativ BAT på 67 kg N, og ansøger redegjorde i den forbindelse for fravalg af teknologier herunder omkring gyllebeholdere:

*“• Der etableres ikke fast overdækning på gyllebeholdere, eller gylleforsuring, da dette vil nedbringe emissionen til et niveau, som ligger langt under de vejledende emissionsgrænseværdier, og da udgiften til dette ikke vurderes at være proportionalt med miljøgevinsten.”*

Varde Kommune vurderede dengang: *“Projektet lever i udgangspunktet ikke op til de vejledende emissionsgrænseværdier ved anvendelse af BAT. Ansøger har dog redegjort for fravalg af teknologier under hensyn til proportionalitetsprincippet, og Varde Kommune kan godkende disse fravalg. Varde Kommune vurderer således, at projektet lever op til BAT, når det gælder ammoniak.”*

Det samlede BAT-krav for dette ansøgte projekt er beregnet til 3.093 kg NH<sub>3</sub>-N og projektets faktiske ammoniakemission er på 3.130 kg NH<sub>3</sub>-N. Projektet har således en total ammoniakemission, der er 37 kg NH<sub>3</sub>-N højere end det beregnede BAT-krav.

Figur 4 viser, hvor der er etableret sengebåse, hvor der tidligere var et foderbord. For enden af sengebåsene er der 6,2 m<sup>2</sup>, der også tages ind i produktionsarealet. Der er også indrettet sengebåse, hvor der tidligere var en persongang til den gamle del af kostalden. I alt er der 47 m<sup>2</sup> der er indrettet til nyt produktionsareal.

Årsagen til negativ BAT er, at der ansøges om nyt spaltegulv på i alt 137 m<sup>2</sup>, hvoraf kun 20 m<sup>2</sup> er reelt spaltegulv, hvor der afsættes gødning. Det er i form af etablering af en drivgang over et eksisterende foderbord, der skal lede køerne fra malkestalden til den nye kommende stald. Ellers udgøres de resterende m<sup>2</sup> af sengebåse (som beskrevet i afsnittet ovenfor) og medtaget nakkebomsareal i eksisterende sengebåse. Ansøger redegør for den manglende proportionalitet i at udligne den negativ BAT ved at anvende anden teknologi i driften, se side 22 i den miljøtekniske redegørelse. Varde Kommune kan tilslutte sig ansøgers vurdering af den manglende proportionalitet.

Derfor meddeler Varde Kommune dispensation fra BAT-kravet jævnfør §25 i husdyrgodkendelsesbekendtgørelsen, og Varde Kommune vurderer på baggrund af ovenstående, at ansøger lever op til lovgivningens krav om BAT på punktet ammoniak.

BAT-niveauet er opnået ved at:

- Produktionsarealerne i den nye stald etableres med dybstrøelse (bygning nr. 3 i figur 1 i ansøgers tekniske miljøredegørelse).

## **7.16 Samlet BAT-vurdering**

Som der er redegjort for i de foregående punkter, lever ansøger op til Varde Kommunes BAT-krav for husdyrbruget. Varde Kommune vurderer på den baggrund, at ansøger i henhold til § 27 i Husdyrbrugloven har truffet de nødvendige foranstaltninger til at forebygge og begrænse forurening ved anvendelse af den bedste tilgængelige teknik.

## 8 Egenkontrol

Ansøger beskriver sin egenkontrol side 20 i den miljøtekniske redegørelse.

Varde Kommune vurderer, at egenkontrollen er dækkende.

## 9 Nabo- / partshøring

Projektet er udover ansøger og dennes konsulent sendt til høring hos naboer/partner, som ejer en matrikel indenfor lugtkonsekvenszonen, som er 356 meter fra husdyrbruget, i perioden fra den 19. august til og med den 6. september 2021.

I forbindelse med nabohøringen er der ingen bemærkninger kommet indkommet.

## 10 Samlet vurdering

### **Varde kommune vurderer:**

Varde Kommune vurderer samlet, at det ansøgte projekt ikke vil medføre en væsentlig påvirkning af miljøet, naturen og naboerne sammenholdt med den nuværende produktion, når de i miljøtilladelsen opstillede vilkår overholdes.

Varde Kommune vurderer, at der kan meddeles tilladelse til det ansøgte da:

- Der er truffet de nødvendige foranstaltninger til at forebygge og begrænse forurening ved anvendelse af den bedste tilgængelige teknik.
- Husdyrbruget i øvrigt kan drives på stedet uden at påvirke omgivelserne på en måde, som er uforenelig med hensynet til omgivelserne.
- Udvidelse og drift af husdyrbruget ikke medfører væsentlige virkninger på miljøet.

## Bilag 3 – Færdigmeldingsskema

<b>Kommunens navn og adresse</b>  Varde Kommune Teknik & Miljø Bytoften 2 6800 Varde	<b>Forbeholdt kommunen</b>  Ejendomsnummer: Anlægsnummer: Sagsidentifikation: Sagsbehandlers initialer:
<b>Oplysninger til BBR-registrering</b>  TIL BRUG FOR BBR REGISTRERING I FORBINDELSE MED ANSØGNING / ANMELDELSE SKAL OPLYSES FØLGENDE NÅR ETABLERINGEN ER UDFØRT: (En blanket pr. anlæg)	

Vejnavn og husnummer	
Postnummer og by	
Matrikelnummer og ejerlav	
Hvad omhandler oplysningerne (sæt kryds)	Nyetablering:  Udvidelse:  Ændring:
Hvad er etableret/udvidet/ændret (sæt kryds)	Ensilageopbevaringsanlæg:  Møddingsplads:  Gyllebeholder:  Andet:
Byggedata	Grundareal:  Rumfang:  Højde:  Opførelsessår:
Placering	Placering fremgår af ansøgningen:  Vedlagt skitse over evt. ændret placering:

<b>Ejers underskrift</b>	
Navn	Telefonnummer
Evt. e-mail	Dato
Underskrift	