



Rebild
KOMMUNE

§ 12

Lov om miljøgodkendelse m.v. af husdyrbrug

Nr. 1572 af 20. december 2006

Jf. lovbek. nr. 442 af 13. maj 2016

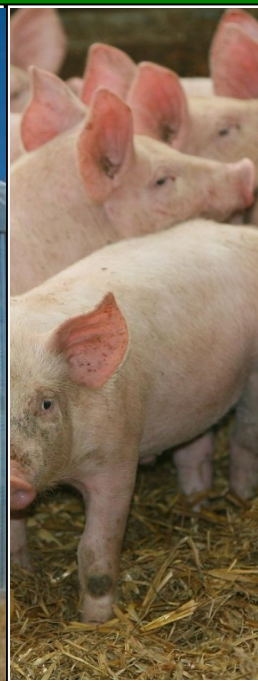
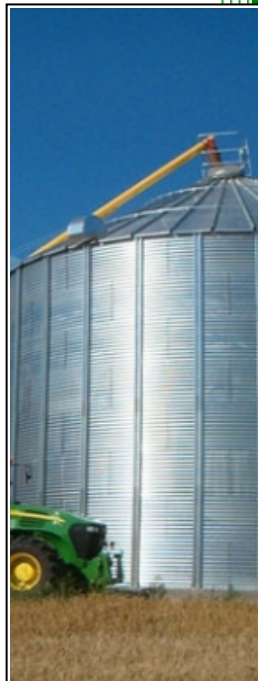
Med senere ændringer

(IE-husdyrbrug, jf. afsnit 6.6 i bilag I til direktiv 2010/75/EU, litra a), b) eller c)

17. august 2018

Tillæg til miljøgodkendelse af husdyrbruget Erstedgaard, Erstedskovvej 4, Ersted, 9520 Skørping

- ændring og udvidelse af dyrehold samt bygningsmæssige udvidelser



Sagsnummer: 09.17.18-P19- 20-17

Rebild Kommune

Center Natur og Miljø

Hobrovej 110

9530 Støvring

Telefon 99 88 99 88

raadhus@rebild.dk | www.rebild.dk

Indhold

1	RESUMÉ OG SAMLET VURDERING	4
1.1	ANSØGNING OM MILJØGODKENDELSE	4
1.2	IKKE TEKNISK RESUMÉ	6
1.3	KOMMUNENS AFGØRELSE	6
2	GENERELLE FORHOLD	8
2.1	LOVGRUNDLAG ETC.	8
2.2	OFFENTLIGHED	9
2.3	GYLDIGHED	10
2.4	REVURDERING	10
2.5	OPHØR	11
2.6	MEDDELELSEPLIGT – ANLÆG, EJERFORHOLD	12
2.7	KLAGE- OG SØGSMÅLSVEJLEDNING	12
3	HUSDYRBRUGETS BELIGGENHED OG PLANMÆSSIGE FORHOLD	13
3.1	BYGGE- OG BESKYTTELSLINJER, AFSTANDE, FREDNINGER MV.	13
3.2	PLACERING I LANDSKABET	14
4	BEDSTE TILGÆNGELIGE TEKNIK (BAT) ETC.	15
5	HUSDYRHOLD, STALDANLÆG OG DRIFT	18
5.1	HUSDYRHOLD OG STALDINDRETNING	18
5.2	VENTILATION	22
5.3	FODRING	22
5.4	ENSILAGE	22
5.5	ENERGI OG VANDFORBRUG	23
5.6	SPILDEVAND – HERUNDER REGNVAND	23
5.7	AFFALD	23
5.8	RÅVARER OG HJÆLPESTOFFER	24
5.9	DRIFTSFORSTYRRELSER ELLER UHELD	24
6	GØDNINGSPRODUKTION OG -HÅNDTERING	25
6.1	GØDNINGSTYPER OG MÆNGDER	25
6.2	FLYDENDE HUSDYRGØDNING	25
6.3	FAST GØDNING INKL. DYBSTRØELSE	26
7	FORURENING OG GENER FRA HUSDYRBRUGET	26
7.1	AMMONIAK OG NATUR	26
7.2	LUGT	28
7.3	FLUER OG SKADEDYR	28
7.4	TRANSPORT	29
7.5	STØJ FRA ANLÆG OG MASKINER	30
7.6	STØV FRA ANLÆG OG MASKINER	30
7.7	LYS	30
8	UDBRINGNINGSAREALER	30
9	PÅVIRKNING AF ARTER MED SÆRLIGT STRENGE BESKYTTELSKRAV (BILAG IV ARTER)	30
10	MANAGEMENT	32
11	EGENKONTROL	33
12	MILJØLEDELSE	33
13	BILAG	33
13.1	BILAG 1. SITUATIONSPLAN (BETEGNELSEN PÅ STALDE REFERERER TIL IT-ANSØGNINGSSYSTEMET)	33
13.2	BILAG 2. REBILD KOMMUNES SAMLEDE NATURVURDERING	34

13.3	BILAG 3. SAMLET OVERSIGT OVER VILKÅR	40
13.4	BILAG 4. INDKOMNE BEMÆRKNINGER I FORBINDELSE MED HØRING	42

1 RESUMÉ OG SAMLET VURDERING

1.1 ANSØGNING OM MILJØGODKENDELSE

Rebild Kommune har den 31. juli 2017 modtaget ansøgning om tillæg til miljøgodkendelse af husdyrbruget på Erstedskovvej 4, Ersted, 9520 Skørping, matrikel nr. 6a m.fl. Ersted By, Aarestrup, CVR-nummer: 19706990.

Ejendommen er omfattet af en § 12 miljøgodkendelse af 28. september 2010 (stadfæstet af klagenævnet den 23. oktober 2012). Husdyrholdet blev godkendt til:

- 32.405 smågrise 7,3-33 kg (4.400 stipladser)
- 800 slagtesvin 33-107 kg (400 stipladser) og
- 1150 årssøer (883 stipladser)

Svarende til 458,10 DE. I forbindelse med godkendelsen skulle der opføres en drægtighedsstald 1.1.9 (samme placering som slagtesvinestald 1.1.3 som nedrives), tilbygning 1.1.2 til eksisterende smågrisestald 1.1.1/1.1.7. Eksisterende smågrisestald 1.1.4 ombygges til farestald 1.1.8 som samtidig udvides med 520 m². Der skulle opføres en gyllebeholder på 4.000 m³. Til at reducere ammoniakfordampningen skulle alle gylletanke overdækkes og der blev anvendt foderkorrektioner.

Farestald 1.1.8 og en del af drægtighedsstalden 1.1.9 er ikke bygget og er dermed bortfaldet.

Den 31. oktober 2012 meddeler kommunen afgørelse om ikke-godkendelsespligt til ændring af staldanlæg til opfyldelse af dyrevelfærdsmæssige krav på ejendommen.

Ny stald (svarende til drægtighedsstald 1.1.9) indrettes med 2 hold søer med hver 66 stipladser, 1 hold søer med 69 pladser og 4 stipladser til sygestier. Derudover skal der være 2 sektioner med klimastier til observation og aflastning af smågrise op til 10 kg.

Stald M1 og M2 (svarende til drægtighedsstald eksisterende) indrettes med 137 stipladser til gylte, 36 stipladser til polte og 2 stipladser til sygesti. Desuden bibeholdes 95 stipladser til løbe-/kontrolstald, 5 stipladser til polte samt 21 stipladser til orner.

Stald G1 og G2 (svarende til slagtesvinestald ændret til drægtighedsstald) indrettes til 2 hold søer af 71 stipladser, 45 stipladser til polte og 4 stipladser til sygestier. Desuden indrettes der 65 stipladser til søer og 250 stipladser til slagtesvin.

Ændringen i stald M2 er ikke foretaget. Årssøerne skulle ændres fra fikserede søer til løsgående - ellers er anmeldelsen udnyttet.

Dyreholdet er efter miljøtilsyn nedskrevet jf. miljøtilsynsbrev af 15. april 2016 til:

- 940 årssøer
- 510 slagtesvin
- 30.080 smågrise

Ifølge LOV nr. 204¹ skal sager, jf. § 10 *stk.* 9, om tilladelse eller godkendelse efter §§ 10-12 færdigbehandles efter de hidtil gældende regler, og jf. § 10, *stk.* 10, skal der ikke fastsættes vilkår, der vedrører husdyrbrugets udbringningsarealer. Dette tillæg til miljøgodkendelse omfatter derfor udelukkende anlægsdelen.

¹ Lov om ændring af lov om miljøgodkendelse m.v. af husdyrbrug, lov om miljøbeskyttelse, lov om jordbrugets anvendelse af gødning og om plantedække og forskellige andre love, Lov nr. 204 af 28. februar 2017.

Da der søges om en miljøgodkendelse indenfor en 8-årig periode ift. den oprindelige miljøgodkendelse af 28. september 2010, er nudriften den samme som nudriften i den oprindelige miljøgodkendelse.

Ejer Landmand Gorm Jessen har i henhold til husdyrgodkendelseslovens § 12 ansøgt om følgende udvidelser og ændringer:

- Ændring og udvidelse af dyreholdet fra 376,98 DE til 457,75 DE i søer, smågrise og slagtesvin, svarende til en ændring **fra** en årlig produktion på:
 - 30.080 stk. smågrise 7,30-33 kg (4.400 stipladser), Toklimastald, delvis spaltegulv.
 - 510 stk. slagtesvin 33-107 kg (400 stipladser), delvis spaltegulv, 25-49 % fast gulv
 - 262 årssøer (199 stipladser), løbe- og drægtighedsstald, Individuel opstaldning, delvis spaltegulv
 - 678 årssøer (677 stipladser), løbe- og drægtighedsstald, Løsgående, delvis spaltegulv
 - 940 årssøer (274 stipladser), farestald, Kassestier, delvis spaltegulv

Til en årlig produktion på:

- 35.700 stk. smågrise 7-35 kg (5.876 stipladser), Toklimastald, delvis spaltegulv
- 719 årssøer (548 stipladser), løbe- og drægtighedsstald, Løsgående, delvis spaltegulv
- 261 årssøer (199 stipladser), løbe- og drægtighedsstald, Individuel opstaldning, delvis spaltegulv
- 1020 årssøer (243 stipladser), farestald, Kassestier, delvis spaltegulv
- 40 årssøer (30 stipladser), løbe- og drægtighedsstald, Løsgående, dybstrøelse + fast gulv
- 700 stk. slagtesvin 90-110 kg (44 stipladser), Delvis spaltegulv, 25-49 % fast gulv
- 1000 stk. slagtesvin 31-110 kg (250 stipladser), Delvis spaltegulv, 50-75 % fast gulv

Da der er søgt indenfor en 8-årig periode tages der udgangspunkt i tidligere nudrift:

- Ændring og udvidelse af dyreholdet fra 389,30 DE til 457,75 DE i søer, smågrise og slagtesvin, svarende til en ændring **fra** en årlig produktion på:
 - 10.582 stk. smågrise 17-33 kg (2.200 stipladser), Toklimastald, delvis spaltegulv.
 - 10.420 stk. slagtesvin 33-102 kg (2.980 stipladser), delvis spaltegulv, 25-49 % fast gulv
 - 262 årssøer (199 stipladser), løbe- og drægtighedsstald, Individuel opstaldning, delvis spaltegulv
 - 127 årssøer (97 stipladser), løbe- og drægtighedsstald, Løsgående, delvis spaltegulv
 - 26 årssøer (20 stipladser), løbe- og drægtighedsstald, Løsgående, dybstrøelse + spaltegulv
 - 415 årssøer (99 stipladser), farestald, Kassestier, delvis spaltegulv
 - 10.582 stk. smågrise 7-17 kg (800 stipladser), Drænet gulv + spalter (50/50)
- Ændring i anlæg:
 - "Tilbygning polte- og drægtighedsstald" mod nord på ca. 400 m²
 - "Tilbygning farestald 49 pl" mod nord på ca. 350 m²
 - Ny fortank på 99 m³ øst for stald 4. Slagtesvinestald ændret til drægtighedsstald

1.2 IKKE TEKNISK RESUMÉ

BELIGGENHED OG PLANMÆSSIGE FORHOLD

Det er en eksisterende svinebedrift beliggende ca. 1 km øst for Aarestrup og ca. 1 km nordvest for kommunegrænsen til Mariagerfjord Kommune som også er Lindenberg Ådal.

HUSDYRHOLD OG STALDINDRETNING

Ændringen/udvidelsen foregår delvist i eksisterende stald og i 2 tilbygninger til eksisterende stalde ("Tilbygning polte- og drægtighedsstald" og "tilbygning farestald 49 pl").

HUSDYRGØDNINGSPRODUKTION OG HÅNDBETING

Der produceres hovedsageligt svinegylle på ejendommen, men også dybstrøelse. Husdyrgødningen opbevares fortrinsvis i ejendommens tre gyllebeholder samt fortank. Gyllen håndteres og udbringes efter gældende regler.

BAT

I tidligere miljøgodkendelse fra 2010 var det nødvendigt med teltoverdækning og foderkorrektioner for sænke ammoniakemissionen. I nærværende tillæg til miljøgodkendelse er det ikke nødvendigt, at have overdækning af gyllebeholderne eller foderkorrektioner for at overholde BAT-kravet til ammoniakemissionen. Derfor bortfalder vilkårene vedrørende teltoverdækning og foderkorrektioner i tidligere miljøgodkendelse fra 2010.

BAT-niveauet for fosfor er overholdt.

Udover at overholde BAT indenfor ammoniak- og fosforemission, har kommunen vurderet, at husdyrbruget anvender BAT indenfor management, foder, staldindretning, forbrug af vand og energi samt opbevaring og behandling af husdyrgødning.

DET GENERELLE AMMONIAKREDUKTIONSKRAV

Det generelle ammoniakreduktionskrav er på 15 % i 2007, hvor ansøgningen, der ligger til grund for miljøgodkendelsen af 28. september 2010 er indsendt. Det generelle ammoniakreduktionskrav er på ansøgningstidspunktet for nærværende tillæg til miljøgodkendelse (31. juli 2017) 30 % for søer og slagtesvin og 20 % for smågrise. Det generelle ammoniakkrav er derfor 20 % for udvidelsen af dyreholdet i 2010 og henholdsvis 30 % og 20 % for nærværende udvidelse af dyreholdet.

Der er indsendt et fiktiv skema 98651 hvor det lovlige dyrehold jf. tilsynsbrev af 15. april 2016 er indsat som nudrift. Her fremgår det, at det generelle ammoniakreduktionskrav er overholdt.

FORURENING OG GENER FRA HUSDYRBRUGET

Beskyttelsesniveauerne for de forskellige naturtyper, henholdsvis kategori 1-natur, kategori 2-natur og kategori 3-natur omkring ejendommen, er vurderet overholdt.

Den ansøgte produktion overholder alle lugtgeneafstande til de forskellige typer af beboelse i området – nærmeste beboelser, samlet bebyggelse og byzone.

1.3 KOMMUNENS AFGØRELSE

TIDLIGERE MEDDELTE GODKENDELSE/TILLADELSER

- VVM miljøgodkendelse af 8. august 2006
- Miljøgodkendelse af 28. september 2010 (Stadfæstet af Natur- og Miljøklagenævnet den 23. oktober 2012 med vilkårsændringer)

- Afgørelse om ikke godkendelsespligt til ændring af staldanlæg – dyrevelfærd af 2. november 2012

AFGØRELSE

Rebild Kommune vurderer, at der kan meddeles godkendelse af den ansøgte ændring og udvidelse i henhold til de gældende regler. Tillægget til miljøgodkendelsen er baseret på oplysningerne i ansøgningen samt efterfølgende vurderinger og betinget af godkendelsens vilkår. Godkendelsen omfatter hele ejendommen, der drives under CVR-nummer 19706990.

Det er kommunens vurdering, at husdyrbruget har truffet de nødvendige foranstaltninger til at forebygge og begrænse forureningen ved anvendelse af bedste tilgængelige teknik, og at husdyrbruget i øvrigt kan drives på stedet uden at påvirke omgivelserne på en måde, som er uforenelig med hensynet til omgivelserne. Såfremt vilkårene i dette tillæg til miljøgodkendelse samt miljøgodkendelse af 28. september 2010 overholdes kan indretning og drift af husdyrbruget og udbringning af husdyrgødning ske uden væsentlig påvirkning af miljøet, herunder at projektet ikke skader bevaringsstatus for Natura 2000 områder eller levesteder for arter optaget på Habitatdirektivets bilag IV. En nærmere beskrivelse af vurderingerne fremgår af de enkelte afsnit.

De stillede vilkår vurderes at begrænse risikoen for forurening og ikke-uvæsentlige gener. Der er med dette tillæg til miljøgodkendelse ikke taget stilling til evt. tilladelser og godkendelser efter anden lovgivning som f.eks. byggeloven eller arbejdsmiljøloven.

2 GENERELLE FORHOLD

2.1 LOVGRUNDLAG ETC.

Tillæg til miljøgodkendelsen meddeles i henhold til § 12 i lov om miljøgodkendelse m.v. af husdyrbrug nr. 1572 af 20. december 2006, jf. lovbek. nr. 442 af 13. maj 2016, med senere ændringer samt kapitel 3 og 4 i lov om miljøbeskyttelse (miljøbeskyttelsesloven) nr. 358 af 6. juni 1991, jf. lovbek. nr. 966 af 23. juni 2017.

Tillæg til miljøgodkendelsen meddeles under forudsætning af, at gældende regler på området samt godkendelsens vilkår til hver tid overholdes. Husdyrbruget skal placeres, indrettes og drives i overensstemmelse med de oplysninger, der fremgår af ansøgningen, og med de ændringer, der fremgår af godkendelsens vilkår.

Ejendommens miljøgodkendelse af 28. september 2010 (stadfæstet af klagenævnet den 23. oktober 2012) er fortsat gældende. For udbringningsarealerne gælder, jf. § 10, stk. 6 i LOV nr. 204², at vilkår vedrørende udbringningsarealer, der er fastsat i tilladelser og godkendelser efter §§ 10-12 i lov om miljøgodkendelse m.v. af husdyrbrug, bortfalder den 1. august 2017.

Dette tillæg omhandler kun ændringerne og fastsætter kun nye vilkår som supplement til de eksisterende vilkår. Tillægget til miljøgodkendelsen medfører ikke, at der gælder en forlængelse af retsbeskyttelsesperioden for de dele af husdyrbruget, som ikke er berørt af ændring eller udvidelse.

SAGENS BAGGRUNDSMATERIALE

Følgende oplysninger er indgået i behandling af sagen:

- Ansøgningsskema 102455, indsendt den 31. juli 2017 version 7
- Fiktiv ansøgning 98651, indsendt den 31. juli 2017 version 7
- Tilsynsbrev af 15. april 2016
- Afgørelse § 19c om ikke-godkendelsespligt om ændring af staldanlæg på husdyrbrug til opfyldelse af dyrevelfærdsmæssige krav på ejendommen Erstedskovvej 4, Ersted, 9520 Skørping af 31. oktober 2012
- Miljøgodkendelse af 28. september 2010 (stadfæstet af klagenævnet den 23. oktober 2012)

Tabel 1 og 2 indeholder henholdsvis oversigt over gældende vilkår og vilkår, der er bortfaldet eller bortfalder med nærværende tillæg.

² Lov om ændring af lov om miljøgodkendelse m.v. af husdyrbrug, lov om miljøbeskyttelse, lov om jordbrugets anvendelse af gødning og om plantedække og forskellige andre love, LOV nr. 204 af 28. februar 2017.

Tabel 1: Vilkår i godkendelse af 28. september 2010 og nye vilkår i dette tillæg

Emne	Vilkår i godkendelsen af 28. september 2010	Nye vilkår i dette tillæg
Gyldighed	-	2.3.1
Ophør	-	2.5.1 og 2.5.2
Placering i landskabet	-	3.2.1 – 3.2.7
Dyrehold og staldanlæg	-	5.1.1 – 5.1.3
Ventilation	4.2.1 og 4.2.2	
Energi- og vandforbrug	4.4.1 og 4.4.2	5.5.1
Spildevand herunder regnvand	4.5.1 – 4.5.5	
Affald	4.6.1 – 4.6.3	
Råvarer og hjælpestoffer	4.7.1 og 4.7.2	
Driftsforstyrrelser eller uheld	4.8.1	
Gødningsproduktion og håndtering	5.2.2 samt 5.3.1	6.2.1
Lugt	6.2.1	
Støj	6.5.1 og 6.5.2	
Fluer og skadedyr	-	7.3.1
Støv	6.6.1	

Tabel 2: Vilkår der er bortfaldet / bortfalder

Emne	Vilkår i godkendelse af 28. september 2010, der bortfalder	Vilkår i jf. Natur- og miljøklagenævnsafgørelse af 23. oktober 2012, der bortfalder
Ophør	2.5.1	
Gyldighed	2.3.1	
Husdyrhold og staldindretning	4.1.1, 4.1.2 og 4.1.3	
Fodring (Ammoniakreducerende teknologi)	4.3.1 – 4.3.7 (4.3.1, 4.3.2 og 4.3.3 ændres jf. klagenævnsafgørelse)	4.3.1, 4.3.2 og 4.3.3
Gødningsproduktion og håndtering	5.2.1, 5.2.3, 5.2.4, 5.2.5, 5.2.6, 5.2.7 og 5.2.8	
Udbringningsarealer	7.1.1 – 7.1.4 (7.1.1 ændret jf. klagenævnsafgørelse, 7.1.2 bortfaldet jf. klagenævnsafgørelse)	7.1.1

2.2 OFFENTLIGHED

Udkast til tillæg til miljøgodkendelsen blev sendt til høring hos naboer og skønnede parter i sagen den 25. juni 2018 med en frist på 3 uger til at indsende bemærkninger.

I høringsperioden er der indkommet bemærkninger fra Nikolas Møller, Erstedvej 6, 9520 Skørping og Gert B. Nielsen, Erstedvej 24, 9520 Skørping. Overordnet gik høringssvarene på gener fra husdyrbrugs drift, specielt brugen af Erstedvej.

Bilag 4 indeholder høringssvarene i deres fulde længde samt et skema, hvor høringssvar, ansøgers bemærkninger og kommunens bemærkninger er opstillet.

Kommunens samlede vurdering

Høringssvarene gav ikke anledning til ændringer af projektet, da det er kommunens vurdering, at høringssvarene er punkter, som hører ind under kommunale tilsyn. Det vil sige at ved modtagelse af evt. klager over, f.eks. røg fra ejendommen eller brug af Erstedvej, kan kommunen udføre et tilsyn og undersøge om lovgivningen er overholdt.

2.3 GYLDIGHED

Vilkår:

2.3.1 Tillæg til miljøgodkendelsen skal være udnyttet indenfor 6 år fra meddelelsesdatoen. Den del af produktionen, der ikke opfylder udnyttelseskravene, bortfalder.

Ansøgers oplysninger:

Der søges om en udnyttelsesfrist på 6 år.

Kommunens kommentarer og vurdering:

Tillægget til miljøgodkendelsen er truffet i medfør af bekendtgørelse nr. 211 af 28. februar 2017, da ansøgningen er indsendt før 1. august 2017. Tillægget til miljøgodkendelsen omfattes af de nye udnyttelsesfrister jf. § 48 i ny husdyrgodkendelsesbekendtgørelse³. De bygningsmæssige ændringer og udvidelsen af dyreholdet skal være afsluttet, når fristen på 6 år indtræder. Tillægget til miljøgodkendelsen anses dog for udnyttet, hvis det der træffes afgørelse herom, faktisk konstateres gennemført, før fristen på 6 år indtræder.

Fra det tidspunkt, hvor tillægget til godkendelsen er udnyttet gælder herefter, at hvis tillægget til godkendelsen ikke har været helt eller delvist udnyttet i 3 på hinanden følgende år, bortfalder den del af tillægget til godkendelsen, der ikke har været udnyttet i de seneste 3 år. Udnyttelse anses herefter for at foreligge, når der har været en produktion svarende til mindst 25 pct. af det godkendte.

2.4 REVURDERING

Ifølge miljøgodkendelsen af 28. september 2010 er det planlagt at påbegynde den første revurdering i 2020. Ifølge husdyrgodkendelsesbekendtgørelsen skal kommunen træffe afgørelse om, hvorvidt godkendelsen skal tages op til revurdering, eller om kravet om revurdering kan frafalde.

³ Bekendtgørelse om godkendelse og tilladelse m.v. af husdyrbrug nr. 916 af 23. juni 2017.

2.5 OPHØR

Vilkår:

- 2.5.1 Inden eventuelt ophør af husdyrbruget skal kommunen kontaktes med et skriftligt forslag til en ophørsplan.
- 2.5.2 IE-husdyrbrug skal senest 4 uger efter driftsophør anmelde dette til kommunen med et oplæg til vurdering efter § 38 k, stk. 1, i jordforureningsloven⁴.

Ansøgers oplysninger:

Der er ingen væsentlige ændringer i forhold til det tidligere godkendte.

Kommunens kommentarer og vurdering

Der er stillet vilkår om, at ejer ved ophør af produktionen skal kontakte kommunen med et skriftligt forslag til en ophørsplan. Ophørsplanen kan indeholde beskrivelse af mængden af f.eks. kemikalier, affaldsprodukter, gødning og andre miljøskadelige stoffer, og hvordan de bortskaffes samt beskrivelse af eventuel nedrivning af anlæg mv.

Husdyrbrug som er omfattet af IE-direktivet skal indsende en vurdering til kommunen, som indeholder en risikovurdering med hensyn til menneskers sundhed og miljøet. Viser risikovurderingen, at det ikke kan afvises, at forureningen udgør en væsentlig risiko for menneskers sundhed eller miljøet, skal vurderingen derudover indeholde et oplæg til foranstaltninger, der sikrer, at forureningen ikke udgør en sådan risiko.

Vilkår 2.5.1 vedrørende ophør i miljøgodkendelse af 28. september 2010 er fastholdt.

Rebild kommune vurderer, at der ikke er behov for at stille yderligere vilkår vedrørende ophør.

⁴ Lov om forurennet jord (jordforureningsloven) nr. 370 af 2. juni 1999, jf. lovbek. nr. 282 af 27. marts 2017.

2.6 MEDDELELSESPLIGT – ANLÆG, EJERFORHOLD

Eventuelle ændringer i de forudsætninger, der har ligget til grund for husdyrbrugets miljøgodkendelse og efterfølgende tillæg til miljøgodkendelse skal altid forud anmeldes til kommunen. Herefter vil kommunen foretage en vurdering af, hvorvidt de påtænkte ændringer udløser krav om en ny miljøgodkendelse.

2.7 KLAGE- OG SØGSMÅLSVEJLEDNING

Godkendelser og tilladelser kan påklages til Miljø- og Fødevareklagenævnet inden 4 uger fra afgørelsen er offentligt bekendtgjort. En eventuel klage skal indsendes gennem Klageportalen, som findes på www.borger.dk eller www.virk.dk. En eventuel klage skal være Miljø- og Fødevareklagenævnet i hænde **senest fredag den 14. september 2018, kl. 23.59**.

Hvis kommunen fastholder sin afgørelse, skal den senest 3 uger efter klagefristens udløb indsende kommunens bemærkninger til sagen og de anførte klagepunkter. Kommunen skal endvidere fremsende de dokumenter, der er indgået i sagens bedømmelse.

Det er en betingelse for Miljø- og Fødevareklagenævnets behandling af en klage, at klager indbetaler et gebyr til Miljø- og Fødevareklagenævnet. Klagegebyret er fastsat til 900 kr. for private og 1.800 kr. for virksomheder og organisationer. Opkrævning finder sted i forbindelse med indsendelse af klagen gennem Klageportalen. Vejledning om klageportalen kan findes på Miljø- og Fødevareklagenævnets hjemmeside www.nmkn.dk.

I særlige tilfælde kan en klage indsendes uden om Klageportalen. De særlige forhold, som kan begrunde en undtagelse fra kravet om at klage via Klageportalen er f.eks. særlige handicap, såvel kognitiv som fysisk funktionsnedsættelse samt demens. En undtagelse kan også gælde for: borgere, der mangler digitale kompetencer, for visse socialt udsatte borgere, borgere med psykiske lidelser og borgere med sprogveskigheder, hvor hjælp og vejledning fra myndigheden eller nævnet ikke konkret vurderes at være en egnet løsning.

Hvis du tilhører en af de nævnte grupper og trods vejledning ikke har mulighed for at bruge Klageportalen, kan du aflevere/indsende din klage til kommunen:

Rebild Kommune
Center Natur og Miljø
Hobrovej 110
9530 Støvring

Du skal begrunde din anmodning om fritagelse for brug af Klageportalen. Hvis du er fritaget for at bruge digital post af din kommune, bedes du oplyse dette i din anmodning. Myndigheden sørger for at sende din anmodning videre til Miljø- og Fødevareklagenævnet, som i hvert enkelt tilfælde vurderer, om der foreligger særlige forhold, der gør, at du kan blive fritaget for at bruge Klageportalen.

Du får besked fra Miljø- og Fødevareklagenævnet, om din anmodning kan imødekommes.

Godkendelsen kan godt udnyttes, selvom der klages over den, medmindre Miljø- og Fødevareklagenævnet bestemmer andet, og under forudsætning af, at andre nødvendige tilladelser er indhentet. Det skal bemærkes, at Miljø- og Fødevareklagenævnet ved sin behandling kan ændre eller ophæve en godkendelse. Udnyttes en godkendelse, der er klaget over, sker det derfor for egen regning og risiko.

Denne afgørelse kan endvidere indbringes for domstolene, jf. husdyrgodkendelseslovens § 90. En eventuel sag skal være anlagt inden 6 måneder efter annonceringen.

3 HUSDYRBRUGETS BELIGGENHED OG PLANMÆSSIGE FORHOLD

3.1 BYGGE- OG BESKYTTELSESLINJER, AFSTANDE, FREDNINGER MV.

Ansøgers oplysninger:

Kommunens kommentarer og vurdering

Der skal i henhold til husdyrgodkendelseslovens §§ 6 og 8⁵ redegøres for en række afstande, som er vist i tabellen herunder.

Tabel 3: Afstandskrav og faktiske afstande i forhold til det planlagte byggeri ("Tilbygning polte og drægtighedsstald", "tilbygning farestald 49 pl" og fortank)

	Min. afstandskrav (m)	Aktuel afstand (m)*
Beboelse på anden ejendom	50	Ca. 380 (Erstedvej 6) Ca. 155 m (beboelse på matr. nr. 5a, Ersted By, Aarestrup)
Byzone, sommerhusområde, områder udlagt til boligformål, rekreative formål etc.	50	Ca. 4.400 (Rebild byzone) Ca. 1.600 (Udlagt til boligområde)
Ikke-almene vandforsyningsanlæg	25	Ca. 58 (egen boring 41.929)
Almene vandforsyningsanlæg	50	Ca. 730 (Anlæg 70469, boring 41770)
Vandløb, herunder dræn og søer	15	Ca. 440 (vandløb/grøft) Ca. 47 (sø) fra fortank
Offentlig vej og privat fællesvej	15	Ca. 33 (Erstedsskovvej)
Levnedsmiddelvirksomhed	25	> 25
Beboelse på samme ejendom	15	Ca. 30
Naboskel	30	Ca. 280 (matr.nr. 8t, Ersted By, Aarestrup)

* Den målte afstand er fra den nærmeste af de 3 bygninger

De oplyste ændringer af husdyrbruget kræver ikke dispensation fra museumslovens bestemmelser om fredede fortidsminder og beskyttede diger eller naturbeskyttelseslovens bestemmelser om bygge- og beskyttelseslinjer eller fredningsbestemmelser.

Rebild Kommune vurderer, at anlæggene ikke ligger indenfor fredninger, strand-, klit-, sø-, å- og fortidsmindebeskyttelseslinjer eller indenfor skov-, vej- og kirkebyggelinjer.

Det er kommunens vurdering, at alle afstandskrav er overholdt. Det vurderes ikke nødvendigt at stille vilkår.

Det er kommunens vurdering, at alle øvrige afstandskrav er overholdt, og det vurderes ikke nødvendigt at stille vilkår.

⁵ Lov om miljøgodkendelse m.v. af husdyrbrug nr. 1572 af 20. december 2006, jf. lovbek. 442 af 13. maj 2016, med senere ændringer.

3.2 PLACERING I LANDSKABET

Vilkår:

- 3.2.1 Stalde og anlæg skal være placeret, som angivet i bilag 1 – situationsplan.
- 3.2.2 Staldanlæg "Tilbygning polte og drægtighedsstald" må bygges med dimensionerne 13*33 meter.
- 3.2.3 Staldanlæg "tilbygning farestald 49 pl" må bygges med dimensionerne 15*26 meter.
- 3.2.4 Staldanlæg "Tilbygning polte og drægtighedsstald" og staldanlæg "tilbygning farestald 49 pl" skal bygges så farve- og materialevalg matcher det eksisterende byggeri.
- 3.2.5 Kiphøjden på staldanlæg "Tilbygning polte og drægtighedsstald" må ikke overstige kiphøjden til staldanlæg "4. Slagtesvinestald ændret til drægtighedsstald".
- 3.2.6 Kiphøjden på staldanlæg "tilbygning farestald 49 pl" må ikke overstige kiphøjden til staldanlæg "6. Gamle smågrisstald ændres til farestald".
- 3.2.7 Opbevaringsanlæg "Fortank 99 m³" må etableres, så den maksimalt kan rumme 99 m³.

Ansøgers oplysninger:

Der er tale om en eksisterende svinebedrift, som er beliggende i det åbne land i et område med spredt bebyggelse. Terrænet omkring ejendommen er let kuperet. Nærområdet er præget af dyrkede marker med spredte småbiotoper. Lindenberg ådal ligger i en afstand mere end 1.000 m fra staldanlægget.

Mod nord er der en skrænt, så bygningerne er kun lidt synlige for naboerne.

Der vil ikke ske yderligere beplantning efter udvidelsen, da produktionsanlægget er naturligt skjult af terrænforskelle.

I forbindelse med udvidelsen skal der opføres en ny polte- og drægtighedsstald på 13*33 meter og en farestald på 15*26 meter i den nordlige ende af anlægget. Staldbygningerne opføres med lyse eller røde facader og lyse eternitplader. Udover de to staldbygninger søges der om en fortank på 99 m³ placeret øst for stald 4. Fortanken overdækkes med betonlåg. Fortanken søges, da ansøger overvejer på sigt at skulle levere husdyrgødning til biogasanlæg, hvilket vil kræve en fortank.

Kommunens kommentarer og vurdering

Ejendommen er beliggende i Sørup Storbakkelandskab, og omfattet af udpegningen om udsigts "Samspil mellem lavbundsområde, Aarestrup Kirke og Torstedlund Skov".

Desuden ligger ejendommen i område udpeget til landbrugslandskab og potentiel naturbeskyttelse.

Staldanlæggene "Tilbygning polte og drægtighedsstald" og "tilbygning farestald 49 pl" på henholdsvis ca. 13*33 m og 15*26 m ligger er placeret samme sted som staldanlæggene "fremtidig drægtighedsstald og "Fremtidig farestald" i miljøgodkendelse af 28. september 2010. I dette tillæg er tilbygninger mindre end i miljøgodkendelse af 28. september 2010. Tilbygningerne ligger skjult i forhold til udpegningen om udsigt og tilbygningerne vil ikke være synlige fra Aarestrup Kirke og Torstedlund Skov.

Det er kommunens vurdering, at med de stillede vilkår vil der med tilbygningen af to stalde i forlængelse af eksisterende byggeri, ikke ske en påvirkning af de landskabelige værdier i området, og fra nabobeboelser vil de visuelle påvirkninger være uændrede.

4 BEDSTE TILGÆNGELIGE TEKNIK (BAT) ETC.

Et af miljøbeskyttelseslovens hovedformål er, at fremme anvendelsen af bedste tilgængelige teknik (BAT), herunder renere teknologi, således at ressourceforbruget og tab af forurenende stoffer til omgivelserne bliver mindst mulig. BAT er således et bredt begreb, der for husdyrbrug omfatter alle anvendte teknikker og miljøteknologier til nedbringelse af forurening. Hvorvidt husdyrbruget lever op til kravet om anvendelse af BAT beror på en helhedsvurdering under hensyntagen til proportionalitetsprincippet.

Når en relevant BAT-konklusion er offentliggjort i EU-tidende, fastsætter Miljøstyrelsen i husdyrgodkendelsesbekendtgørelsen regler om anvendelsen af BAT-konklusionen.

BAT-konklusionerne fra BREF-processen for intensivt opdræt af fjerkræ eller svin blev publiceret i EU-tidende den 21. februar 2017. Under hensyntagen til dette inddrages følgende punkter i vurderingen:

- Ammoniakemission fra anlæg
- Management
- Miljøledelse
- Foder
- Staldindretning
- Forbrug af vand og energi
- Opbevaring/behandling af husdyrgødning
- Udbringning af husdyrgødning

AMMONIAKEMISSION FRA ANLÆG

Ansøgers oplysninger:

Ejendommens BAT niveau er 4.941 kg N. Ammoniakfordampningen fra anlægget er 4.971 kg N.

Det generelle ammoniakniveau er overholdt med 576 kg N/år.

Kommunens kommentarer og vurdering:

Husdyrbrugets emission af ammoniak til omgivelserne påvirkes af flere af ovenstående vurderingspunkter, og er således en essentiel del af BAT-vurderingen.

Vurderingen af BAT-niveau af ammoniakemissionen er foretaget med baggrund i:

"Vejledende emissionsgrænseværdier opnåelige ved anvendelse af den bedste tilgængelige teknik (BAT) - Husdyrbrug med konventionelt hold af søer med pattegrise til fravæning (gyllebaserede staldsystemer) - omfattet af husdyrgodkendelseslovens §§ 11 og 12, Miljøministeriet, Miljøstyrelsen, 2011"

"Vejledende emissionsgrænseværdier opnåelige ved anvendelse af den bedste tilgængelige teknik (BAT) - Husdyrbrug med konventionel produktion af smågrise (gyllebaserede staldsystemer) - omfattet af husdyrgodkendelseslovens §§ 11 og 12, Miljøministeriet, Miljøstyrelsen, 2011".

"Vejledende emissionsgrænseværdier opnåelige ved anvendelse af den bedste tilgængelige teknik (BAT) - Husdyrbrug med konventionelt produktion af slagtesvin 30 – 102 kg (gyllebaserede stald-systemer) – omfattet af husdyrgodkendelseslovens §§ 11 og 12, Miljøministeriet, Miljøstyrelsen, 2011".

"Fastlæggelse af BAT - emissionsgrænseværdier for konventionel produktion af svin og malkekvæg udenfor gyllesystemer - Supplement til vejledende emissionsgrænseværdier for svin og kvæg i gyllesystemer, Miljøministeriet, Miljøstyrelsen, 2012"

Den ansøgte produktions vejledende BAT-niveau for ammoniakemission er, gennem husdyrgodkendelse.dk, beregnet til 4.942 kg NH₃-N /år på godkendelsestidspunktet.

Ammoniakemissionen fra den ansøgte produktion er beregnet til 4.971 kg NH₃-N/år og BAT-niveauet opfyldes dermed ikke helt, da der mangler 29 kg NH₃-N/år.

Kommunen vurderer, at overskridelsen må betegnes som ubetydelig, idet 29 kg NH₃-N/år svarer til en overskridelse på 0,59 procent. Der er derfor ikke grundlag for at fastslå, at det godkendte projekt ikke overholder kravet om, at husdyrbruget skal begrænse ammoniakemissionen ved anvendelse af BAT.

MANAGEMENT (LEDELSES- OG KONTROLRUTINER)

Se ansøgers oplysninger i kapitel 10.

Rebild Kommune er enig med ansøger i, at de valgte tiltag er BAT.

MILJØLEDELSE

Da husdyrbruget med dette tillæg er et IE-husdyrbrug (over 750 stipladser til årssøer), ud fra definitionen i husdyrgodkendelsesbekendtgørelsens⁶ § 2, pkt. 11, er virksomheden omfattet af regler om miljøledelse.

Se kapitel 12

FODER

Se ansøgers redegørelse i afsnit 5.3.

For vurdering af BAT-niveau for fosfor i husdyrgødning i svinebesætninger, er miljøstyrelsens vejledende emissionsgrænseværdier benyttet. Værdierne er angivet i miljøstyrelsens Wiki-vejledning.

Med den valgte sammensætning af dyreholdet, er det beregnet, at fosforindholdet i den mængde husdyrgødning, der produceres på anlægget højst må være 11.924 kg P ab lager.

Kravet er overholdt idet der produceres 11.419 kg P ab lager pr. år.

Ansøger har ikke haft behov for at benytte virkemidler til overholdelse af kravet.

STALDINDRETNING

Ansøgers valg af staldindretning har stor betydning for ejendommens ammoniakemission og fastholdes derfor med vilkår med henblik på, at sikre overholdelse af beregnet BAT-niveau for ammoniakemission. Kommunens vurdering er, at ansøger har valgt nogle teknikker og teknologier, der samlet set for anlægget, opfylder den ovenfor fastsatte emissionsgrænseværdi for ammoniak, som er opnåelig ved anvendelse af den bedst tilgængelige teknik. Ved "teknikker" menes primært teknikker optaget på Miljøstyrelsens vejledende teknologiliste suppleret med valgte fodertiltag. På teknologilisten er der optaget teknologier, hvor effekten vurderes at være tilstrækkeligt dokumenteret til, at teknologien kan anvendes uden yderligere dokumentation for effekten. Se afsnit 5.1.

⁶ Bekendtgørelse om godkendelse og tilladelse m.v. af husdyrbrug, nr. 916 af 23/06/2017.

FORBRUG AF VAND OG ENERGI

Se ansøgers redegørelse i afsnit 5.5.

Rebild Kommune er enig med ansøger i, at de valgte tiltag er BAT.

OPBEVARING OG HÅNTERING AF HUSDYRGØDNING

Se ansøgers redegørelse i kapitel 6.2.

Rebild Kommune vurderer, at overholdelse af de generelle regler om opbevaring og håndtering af husdyrgødning i husdyrgødningsbekendtgørelsen er BAT.

OVERORDNET BAT-VURDERING

På baggrund af ansøgers oplysninger, er det Rebild Kommunes vurdering, at ansøger har valgt teknikker og teknologier, der lever op til, hvad der er opnåeligt ved anvendelse af bedste tilgængelige teknik. Samlet vurderer Rebild Kommune hermed, at ansøger har truffet de nødvendige foranstaltninger til at forebygge og begrænse forureningen ved anvendelse af den bedste tilgængelige teknik.

DET GENERELLE AMMONIAKREDUKTIONSKRAV

Det generelle ammoniakreduktionskrav er en del af beskyttelsesniveauet for ammoniak.

For de forskellige dyretyper er der fastsat et maksimalt acceptabelt ammoniaktab ud fra en procentmæssig reduktion af ammoniakemissionen fra det såkaldte "bedste staldsystem med hensyn til ammoniakfordampning i 2005/2006. Ammoniakreduktionskravet gælder for udvidelser samt for stalde, der renoveres.

Det generelle ammoniakreduktionskrav er på 15 % i 2007, hvor ansøgningen, der ligger til grund for miljøgodkendelsen af 28. september 2010 blev indsendt. Det generelle ammoniakreduktionskrav er på ansøgningstidspunktet (31. juli 2017) for nærværende tillæg fastsat til: 30 % for søer og slagtesvin og 20 % for smågrise. Det generelle ammoniakkrav er derfor 20 % for udvidelsen af dyreholdet i 2010 og henholdsvis 30 % og 20 % for nærværende udvidelse af dyreholdet

Beregninger i ansøgningsskema 3622 (Miljøgodkendelsen af 28. september 2010) og ansøgningsskema 98651 (fiktiv ansøgning med godkendte dyrehold jf. tilsynsbrev af 15. april 2016, indtastet som nudrift) viser, at det generelle ammoniakreduktionskrav er overholdt.

5 HUSDYRHOLD, STALDANLÆG OG DRIFT

5.1 HUSDYRHOLD OG STALDINDRETNING

Vilkår:

- 5.1.1 Den samlede produktion må ikke overstige 457,75 DE på årsplan fordelt på 35.700 smågrise 7-35 kg (5.876 stipladser), 719 årssøer (548 stipladser) løbe-drægtighedsstald, 261 årssøer (199 stipladser) løbe-drægtighedsstald, 1.020 årssøer (243 stipladser) farestald, 40 årssøer (30 stipladser) løbe-drægtighedsstald, 700 stk. slagtesvin 90-110 kg (44 stipladser) og 1.000 slagtesvin 31-110 kg (250 stipladser). Husdyrholdet skal være sammensat og staldindretning m.v. skal være i overensstemmelse med tabel 4 herunder.
- 5.1.2 Staldanlæg "Tilbygning polte og drægtighedsstald" skal etableres delvis til løbe- og drægtighedsstald, løsgående, delvis spaltegulv og delvis til slagtesvin, Delvis spaltegulv, 50-75 % fast gulv.
- 5.1.3 Staldanlæg "tilbygning farestald 49 pl" skal etableres til søer, farestald, kassestier, delvis spaltegulv.

Ansøgers oplysninger:

I det oprindelige projekt blev der ansøgt til et dyrehold på 1150 årssøer, 32.405 smågrise og 800 slagtesvin i alt 458,1 DE efter de daværende omregningsfaktorer. Dette dyrehold er i tilsynsbrevet nedskrevet til 940 årssøer, 30.080 smågrise til 33 kg og 510 slagtesvin til 107 kg. I denne ansøgning søges der om 1020 årssøer, 35.700 smågrise og 700 slagtesvin (90-110 kg) i alt 457,75 DE.

På ejendommen er der 10 islandske heste som ikke er opstaldet på ejendommen, men er udegående hele året.

Kommunens kommentarer og vurdering:

Tabel 4: Sammensætning af dyrehold

Staldanlæg	Nudrift 01-01- 2007	Miljøgodkendelse 28-09-2010	Tilladte dyrehold jf. miljøtilsynsbrev af 15. april 2016	Dette tillæg til miljøgodkendelse af 17-08-2018
------------	------------------------	--------------------------------	--	---

9. Smågrisestald Toklimastald, delvis spaltegulv	10.582 smågrise 17-33 kg (2.200 stipladser)	22.845 smågrise 7,3-33 kg (3.100 stipladser)	21.306 7,3 – 33 kg (3.100 stipladser)	26.775 smågrise 7-35 kg (4.406 stipladser)
10. Ny smågrisestald Toklimastald, delvis spaltegulv	-	9.560 smågrise 7,3-33 kg (1.300 stipladser)	8.874 7,30 – 33 kg (1.300 stipladser)	8.925 smågrise 7-35 kg (1.470 stipladser)
1A: Drægtighedsstald (koorigeret indstegning) Løbe- og drægtighedsstald, løsgående, delvis spaltegulv	-	689 årssøer (525 stipladser)		-
3A: Smågrise ændret til farestald (koorigeret indtegn) Farestald, kassestier, delvis spaltegulv	-	735 årssøer (175 stipladser)		-
9. Slagtesvin i smågrisestald Delvis spaltegulv, 25-49 % fast gulv	7.325 slagtesvin 33-102 kg (2.200 stipladser)	-		-
5. Drægtighedsstald Løbe- og drægtighedsstald, Løsgående, delvis spaltegulv	127 årssøer (97 stipladser)	127 årssøer (97 stipladser)	127 årssøer (97 stipladser)	126 årssøer (96 stipladser)
Løbe- og drægtighedsstald, Løsgående, dybstrøelse + spaltegulv	26 årssøer (20 stipladser)	72 årssøer (55 stipladser)	72 årssøer (55 stipladser)	-
Løbe- og drægtighedsstald, Individuel opstaldning, delvis spaltegulv	262 årssøer (199 stipladser)	262 årssøer (199 stipladser)	262 årssøer (199 stipladser)	261 årssøer (199 stipladser)
7: Farestald eksisterende Farestald, kassestier, delvis spaltegulv	415 årssøer (99 stipladser)	415 årssøer (99 stipladser)	415 årssøer (99 stipladser)	479 årssøer (114 stipladser)
6. Gammel smågrisestald ændres til farestald Drænet gulv + spalter (50/50)	10.582 smågrise 7-17 kg (800 stipladser)	-		-
Farestald, kassestier, delvis spaltegulv	-	-	525 årssøer (175 stipladser)	369 årssøer (88 stipladser)
4. Slagtesvine-stald ændret til drægtighedsstald Delvis spaltegulv, 25-49 % fast gulv	3.095 slagtesvin 33-102 kg (780 stipladser)	800 slagtesvin 33-107 kg (400 stipladser)	510 slagtesvin 33-107 kg (400 sti-	700 slagtesvin 90-110 kg (44 stipladser)

			pladser)	
Løbe- og drægtighedsstald, Løsgående, delvis spaltegulv	-	-	256 årssøer (195 stipladser)	264 årssøer (201 stipladser)
3. Tilbygning farestald 49 pl Farestald, kassestier, delvis spaltegulv	-	-	-	172 årssøer (41 stipladser)
1: Poltestald og drægtighedsstald Delvis spaltegulv, 50-75 % fast gulv	-	-	-	1.000 slagtesvin 31-110 kg (250 stipladser)
Løbe- og drægtighedsstald, Løsgående, delvis spaltegulv	-	-	-	106 årssøer (81 stipladser)
2 og 11. Drægtighedsstald velfærd Løbe- og drægtighedsstald, Løsgående, dybstrøelse + fast gulv	-	-	-	40 årssøer (30 stipladser)
Løbe- og drægtighedsstald, Løsgående, delvis spaltegulv	-	-	223 årssøer (170 stipladser)	223 årssøer (170 stipladser)

Tabellerne viser nudrift (1.januar 2007, og ansøgt drift jf. ansøgningsnr. 102455).

Tablet 5: Oversigt over dyretyper og staldsystemer, der indgår i ansøgningen.

Staldsystem kode	Navn på dyretype og staldsystem	Nudrift/ansøgt	Antal dyr	Antal DE
SvSm01	Smågrise fra 7,2 kg, Toklimastald, delvis spaltegulv	Nudrift	10582	32,85
		Ansøgt	35700	193,74
SvSo07	Årsso, løbe- og drægtighedsstald, Løsgående, delvis spaltegulv	Nudrift	127	20,10
		Ansøgt	719	113,80
SvSo09	Årsso, farestald, Kassestier, delvis spaltegulv	Nudrift	415	28,15
		Ansøgt	1020	69,19
SvSI02	Slagtesvin, Delvis spaltegulv, 25-49% fast gulv	Nudrift	10420	242,05
		Ansøgt	700	6,21
SvSo04	Årsso, løbe- og drægtighedsstald, Løsgående, dybstrøelse + spaltegulv	Nudrift	26	4,12
		Ansøgt	0	0,00
SvSo01	Årsso, løbe- og drægtighedsstald, Individuel opstaldning, delvis spaltegulv	Nudrift	262	41,47
		Ansøgt	261	41,31
SvSm03	Smågrise fra 7,2 kg, Drænet gulv + spalter (50/50)	Nudrift	10582	20,56
		Ansøgt	0	0,00
SvSI03	Slagtesvin, Delvis spaltegulv, 50-75% fast gulv	Nudrift	0	0,00
		Ansøgt	1000	27,17
SvSo05	Årsso, løbe- og drægtighedsstald, Løsgående, dybstrøelse + fast gulv	Nudrift	0	0,00
		Ansøgt	40	6,33

Table 6: Produktionsoversigt med angivelse af kode for dyrekategori.

Staldnavn	Godk. pligtig renovering	Staldsystem kode	Nudrift/ansøgt	Antal dyr	Antal Stipladser	Evt. vægt (kg)/alder (mdr.)		Evt. mælkeydelse (EKM) /ændret fravænningsvægt i alt per årssø*	Antal DE
						Ind	Ud		
9. Smågrisestald	Nej	SvSm01	Nudrift	10582	2200	17,00	33,00		32,85
			Ansøgt	26775	4406	7,00	35,00		145,31
10. Ny smågrisestald	Nej	SvSm01	Nudrift	0	0	7,00	31,00		0,00
			Ansøgt	8925	1470	7,00	35,00		48,44
1A: Drægtighedsstald (korrigeret indtegning)	Nej	SvSo07	Nudrift	0	0			0,00	0,00
			Ansøgt	0	0			0,00	0,00
3A: Smågrise ændret til farestald (korrigeret indt.)	Nej	SvSo09	Nudrift	0	0			0,00	0,00
			Ansøgt	0	0			0,00	0,00
9. Slagtesvin i smågrisestald	Nej	SvSl02	Nudrift	7325	2200	33,00	102,00		170,15
			Ansøgt	0	0	31,00	110,00		0,00
5. Drægtighedsstald eksisterende	Nej	SvSo07	Nudrift	127	97			0,00	20,10
			Ansøgt	126	96			0,00	19,94
		SvSo04	Nudrift	26	20			0,00	4,12
			Ansøgt	0	0			0,00	0,00
		SvSo01	Nudrift	262	199			0,00	41,47
			Ansøgt	261	199			0,00	41,31
7: Farestald eksisterende	Nej	SvSo09	Nudrift	415	99			0,00	28,15
			Ansøgt	479	114			0,00	32,49
6. Gammel	Nej	SvSm03	Nudrift	10582	800	7,00	17,00		20,56

smågrisestald ændres til farestald			Ansøgt	0	0	7,00	31,00		0,00		
		SvSo09	Nudrift	0	0			0,00	0,00		
4. Slagtesvinestald ændret til drægtighedsstald	Nej	SvSl02	Ansøgt	369	88			0,00	25,03		
			Nudrift	3095	780	33,00	102,00		71,89		
		SvSo07	Ansøgt	700	44	90,00	110,00		6,21		
			Nudrift	0	0			0,00	0,00		
		3. Tilbygning farestald 49 pl	Nej	SvSo09	Ansøgt	264	201			0,00	41,79
					Nudrift	0	0			0,00	0,00
1: Poltestald og drægtighedsstald	Nej	SvSl03	Ansøgt	172	41			0,00	0,00		
			Nudrift	0	0	31,00	110,00		0,00		
2 og 11. Drægtighedsstald velfærd	Nej	SvSo05	Ansøgt	1000	250	31,00	110,00		27,17		
			Nudrift	0	0			0,00	0,00		
		SvSo07	Ansøgt	106	81			0,00	16,78		
			Nudrift	0	0			0,00	0,00		
Sum			Ansøgt	40	30			0,00	6,33		
			Nudrift	0	0			0,00	0,00		
Ændring alle produktioner:			Ansøgt	223	170			0,00	35,30		
			Nudrift						389,30		
			Ansøgt						457,75		

Table 7: Produktioner fordelt på dyrekategorier

Dyrekategorier	Nudrift/ansøgt drift	Antal Dyreenheder
Kvæg	Nudrift	0,00
	Ansøgt	0,00
Ændring - Kvæg		0,00
Fjerkræ og andre dyr	Nudrift	0,00
	Ansøgt	0,00
Ændring - Fjerkræ og andre dyr		0,00
Svin	Nudrift	389,30
	Ansøgt	457,75
Ændring - Svin		68,45
Sum	Nudrift	389,30
	Ansøgt	457,75

Placering af det enkelte staldanlæg fremgår af bilag 1 - situationsplan.

Der er sat vilkår til dyreholdets størrelse, sammensætning, staldenes placering og indretning, udegående dyr, udførelse af tilbygning til "Tilbygning af farestald" og "tilbygning polte og drægtighedsstald".

Ansøger oplyser, at der er 10 islandske heste på ejendommen, som er udegående hele året. Hestene fremgår ikke af ansøgningskemaet, da de er udegående hele året og derfor ikke skal opstaldes. Der er ikke stillet vilkår til, at der må være 10 islandske heste på ejendommen som er udegående hele året og ikke er opstaldet. Rebild Kommune gør opmærksom på, at lovgivning om udegående dyr skal overholdes, men det er ikke kommunen, der er myndighed på dette område.

5.2 VENTILATION

Kommunens kommentarer og vurdering:

Der er vurderet på og stillet vilkår vedrørende ventilation i miljøgodkendelse af 28. september 2010. Rebild Kommune vurderer, at der ikke er behov for at stille yderligere vilkår vedrørende ventilation.

5.3 FODRING

Ansøgers oplysninger:

BAT-fosfor

	DE	Kg P ab lager pr. DE
Smågrise	193,74	29,2
Slagtesvin	33,38	22,3
Årssøer:		
Søer i gyllebaserede systemer uden dybstrøelse	224,3	23,9
Søer med dybstrøelse i løbe/drægtighedsstalde uden gylle	6,33	25,6
Total BAT-krav P	11.924,4	

Kommunens kommentarer og vurdering:

Ansøger har valgt ikke at anvende fodertiltag som virkemiddel for at opfylde BAT-niveauet for ammoniak eller fosfor. Der anvendes tidssvarende foderplanlægning og udfodringsteknikker, der er med til at begrænse spild og tab af næringsstoffer til miljøet.

Det totale P-BAT niveau er beregnet til 11.924,4 kg P/år. Den producerede kg P/år er i ansøgningskemaet beregnet til 11.418,60 kg P/år.

Rebild Kommune vurderer, at kravet til BAT er overholdt og at der ikke er behov for at stille vilkår vedrørende fodring.

5.4 ENSILAGE

Kommunens kommentarer og vurdering:

Der opbevares ikke ensilage på ejendommen.

Det vurderes herefter ikke nødvendigt at stille vilkår.

5.5 ENERGI OG VANDFORBRUG

Vilkår:

5.5.1 De energiforbrugende processer skal inddrages ved etablering i de to tilbygninger "Tilbygning til farestald" og "Tilbygning polte og drægtighedsstald. Tilsynsmyndigheden kan på forlangende få fremvist en redegørelse for, hvordan de energiforbrugende processer er inddraget.

Ansøgers oplysninger:

Forbruget af energi forventes at stige lidt, da der skal blandes og fordeles en større mængde foder. Ændringen er dog begrænset.

Der er fremsendt en energirapport til kommunen vedrørende ejendommens energiforbrug. Der henvises derfor hertil i forhold til de eksisterende forhold på ejendommen.

Vandforbruget til produktionen vil efter udvidelsen være 11.600 m³ (normtal) inkl. forbrug til husholdning.

Kommunens kommentarer og vurdering:

Der er stillet vilkår om, at de energiforbrugende processer skal inddrages ved etablering af de to tilbygninger og at tilsynsmyndigheden på forlangende, kan for fremvist en redegørelse for, hvordan de energiforbrugende processer er inddraget. Vilkåret skal tænkes som et supplement til det energiforforsyn, som er foretaget på ejendommen i forbindelse med gældende vilkår i miljøgodkendelse af 28. september 2010.

På baggrund af de oplyste forbrugsmængder, vurderer Rebild Kommune herefter, at det ikke er nødvendigt at stille yderligere vilkår.

5.6 SPILDEVAND – HERUNDER REGNVAND

Ansøgers oplysninger:

Tagvandet fra de nye bygninger løber til den sø, der ligger syd for anlægget. Søen er etableret til overfladevand.

Kommunens kommentarer og vurdering:

Der er vurderet på og stillet vilkår vedrørende spildevand i miljøgodkendelse af 28. september 2010. Disse vilkår gælder også for tilbygninger. Kommunen accepterer at tilledningen af tagvand til vandhullet opretholdes under forudsætning af, at regnvandet ikke er forurenet. Rebild Kommune vurderer, at der ikke er behov for at stille yderligere vilkår vedrørende spildevand.

5.7 AFFALD

Ansøgers oplysninger:

Der er ingen væsentlige ændringer i forhold til det tidligere godkendte.

Kommunens kommentarer og vurdering:

Der er vurderet på og stillet vilkår vedrørende affald i miljøgodkendelse af 28. september 2010. Rebild Kommune vurderer, at der ikke er behov for at stille yderligere vilkår vedrørende affald.

5.8 RÅVARER OG HJÆLPESTOFFER

Kommunens kommentarer og vurdering:

Der er vurderet på og stillet vilkår vedrørende råvarer og hjælpestoffer i miljøgodkendelse af 28. september 2010. Rebild Kommune vurderer, at der ikke er behov for at stille yderligere vilkår vedrørende råvarer og hjælpestoffer.

5.9 DRIFTSFORSTYRRELSER ELLER UHELD

Kommunens kommentarer og vurdering:

Der er vurderet på og stillet vilkår vedrørende driftsforstyrrelser eller uheld i miljøgodkendelse af 28. september 2010. Rebild Kommune vurderer, at der ikke er behov for at stille yderligere vilkår vedrørende driftsforstyrrelser eller uheld.

6 GØDNINGSPRODUKTION OG -HÅNTERING

6.1 GØDNINGSTYPER OG MÆNGDER

Bedriftens produktion samt evt. modtagelse og afsætning af husdyrgødning fordelt på typer med oplysninger om indhold af N og P fremgår af IT-ansøgningsskemaet. Nedenstående tabeller viser den årlige produktion af N og P samt DE på bedriften.

Tabel 8: Årlig produktion

Gødningstype	Kg kvælstof	Kg fosfor	DE
Svinegylle	44.122,11	11.363,71	455,66
Dybstrøelse	185,40	54,89	2,08
I alt produceret	44.307,51	11.418,60	457,74

6.2 FLYDENDE HUSDYRGØDNING

Vilkår:

6.2.1 Der skal anvendes gyllevogne med påmonteret pumpe og returløb, således at spild af flydende husdyrgødning undgås. Alternativt kan der ved hver gylletank, hvor der sker påfyldning af gyllevogn, være en læsseplads, således at spild kan opsamles. Pladsen skal etableres i henhold til Landbrugets Byggeblad for "læsseplads for gyllevogne", nr. 103.11-2. Afløb/pumpebrønd skal dimensioneres således, at også et større spild kan opsamles. Hvis denne løsning vælges, skal pladsen være etableret inden første udbringning.

Ansøgers oplysninger:

På ejendommen Erstedskovvej 4 er der en normproduktion af husdyrgødning på 11.540 m³ og en fysisk lagerkapacitet på 8.699 m³ samt opbevaring i kanalerne.

Tabel 9: Opbevaring af flydende husdyrgødning på ejendommen. Numrene på gyllebeholderne refererer til numrene i IT-ansøgningsskemaet og bilag 2- situationsplan.

Beholder	Kapacitet (m ³)	Byggeår	Kontrolår	Overdækning	Pumpesystem fra beholder til gyllevogn
Lille tank	1.550	1990		ja	Sugetårn
Stor tank	3.050	1997		ja	Sugetårn
Ny gylletank	4.000	2013		ja	Sugetårn
Fortank 99 m ³	99	-		ja	Sugetårn
Kanaler	800	-			
I alt	9499				

Lagerkrav på Erstedskovvej 4 er $11.500 \cdot 0,75 = 8.625$ m³ ved 9 mdr. kapacitet. Eftersom der er 9.499 m³ er der over 9 mdr. opbevaringskapacitet. Den overskydende kapacitet kan udlejes.

Besætning og gødningsproduktion						
Husdyrart / staldsystem	Antal	% græs	Tons	Kg N	Kg P	Kg K
<i>CHR-nr./Besæt.nr.: /</i>						
Heste, 500 - mindre end 700 kg, Dybstrøelse	10,0	Årsdyr	51	437	91	689
Smågrise, Toklimast., delvis spaltegulv	35.700,0	Stk	4.497	15.171	4.146	9.641
Årssøer, løbe-og drægtighedsst., Løbe-/dr.st.,Indiv. delvis..	261,0	Årsdyr	1.034	3.889	919	1.796
Årssøer, løbe-og drægtighedsst., Løbe-/dr.st.,Løsg. delvis..	759,0	Årsdyr	3.545	11.157	2.687	5.601
Slagtesvin (egen polteprod.), Delvis spaltegulv, 50-75% f..	1.000,0	Stk	530	2.590	637	1.420
Slagtesvin (egen polteprod.), Delvis spaltegulv, 25-49% f..	700,0	Stk	111	563	137	298
Årssøer, farestald, Fare st., kassesti, delvis sp.	1.020,0	Årsdyr	1.714	6.508	1.540	3.009
			11.481	40.314	10.157	22.455

Teltoverdækningerne er ikke indregnet som tiltag til reduktion af ammoniak eller opfyldelse af lagerkravet. Der er ligeledes over 300 meter til nabobeboelser fra lagertankende.

Kommunens kommentarer og vurdering:

Placering af gyllebeholdere og fortank fremgår af bilag 1. I miljøgodkendelse af 28. september 2010 er der stillet vilkår til overdækning af gyllebeholdere. I dette tillæg benyttes overdækning af gyllebeholdere ikke til at reducere ammoniakfordampningen, derfor bortfalder vilkår 5.2.1 samt 5.2.3-5.2.8 i miljøgodkendelsen af 28. september 2010.

Der er stillet vilkår til sikring mod spild af gylle i forbindelse med fyldning af gyllevogne og pumpning af gylle. Rebild Kommune vurderer, at BAT er overholdt med etablering af et naturligt flydelag på gyllebeholderen/gyllebeholderne og, om nødvendigt, suppleret med snittet halm, da BAT overholdes med andre ammoniakreducerende tiltag. Der er derfor ikke stillet vilkår om fast overdækning.

Det vurderes herefter, at det ansøgte lever op til BAT med hensyn til gyllehåndtering, og det vurderes ikke nødvendigt at stille yderligere vilkår.

6.3 FAST GØDNING INKL. DYBSTRØELSE

Vilkår:

Ansøgers oplysninger:

Dybstrøelse fra søer er lagt i gylletank med 50 % direkte udbragt (norm for søer). Der skal således ikke stilles vilkår til andel direkte udbragt dybstrøelse.

Kommunens kommentarer og vurdering:

I miljøgodkendelse af 28. september 2010 er der vurderet og stillet vilkår vedrørende dybstrøelse.

Det vurderes herefter, på baggrund af ansøgers oplysninger og med udgangspunkt i de stillede vilkår, at det ansøgte lever op til BAT med hensyn til håndtering af fast gødning. Det vurderes ikke nødvendigt at stille yderligere vilkår.

7 FORURENING OG GENER FRA HUSDYRBRUGET

7.1 AMMONIAK OG NATUR

Ansøgers oplysninger:

I nedenstående tabel ses ændringen i ammoniakdeposition fra 8 år bagud til denne ansøgning. Der er 0 til 0,2 kg N i merbelastning set over en 8 års periode. Totalbelastningen på kategori 1 natur er op til 0,4 kg N. Totalbelastningen på kategori 2 natur er 0,2 kg N. På en kategori 3 mose lige øst for anlægget er der en merbelastning på 0,2 kg N.

Navn	Kategori ▲	Opretter	Kumulation	Ruhed	Merdeposition [kgN]	Totaldeposition [kgN]
Surt overdrev	1	Ansøger	Nul ejendomme	Bn	+0,0	0,2
Overdrev vest	1	Ansøger	Nul ejendomme	Mk	+0,0	0,4
Overdrev nord	1	Ansøger	Nul ejendomme	Mk	+0,0	0,1
Bøg på mor	1	Ansøger	Nul ejendomme	S	+0,0	0,2
Bøg på mor 2	1	Ansøger	Nul ejendomme	S	+0,0	0,3
Bøg på mor 3	1	Ansøger	Nul ejendomme	S	+0,0	0,4
Stilkege krat	1	Ansøger	Nul ejendomme	S	+0,0	0,2
Overdrev	2	Ansøger	Nul ejendomme	Bn	+0,0	0,2
Mose	3	Ansøger	Nul ejendomme	Mk	+0,2	2,5

I nedenstående tabel ses ændringen i ammoniakdeposition i forhold nuværende tilladte dyrehold til denne ansøgning. Der er 0 til 0,4 kg N i merbelastning ved denne udvidelse, hvilket er indenfor bagatelgrænsen.

Navn	Kategori ▲	Opretter	Kumulation	Ruhed	Merdeposition [kgN]	Totaldeposition [kgN]
Surt overdrev	1	Ansøger	Nul ejendomme	Bn	+0,0	0,2
Overdrev vest	1	Ansøger	Nul ejendomme	Mk	+0,1	0,4
Overdrev nord	1	Ansøger	Nul ejendomme	Mk	+0,0	0,1
Bøg på mor	1	Ansøger	Nul ejendomme	S	+0,0	0,2
Bøg på mor 2	1	Ansøger	Nul ejendomme	S	+0,1	0,3
Bøg på mor 3	1	Ansøger	Nul ejendomme	S	+0,1	0,4
Stilkege krat	1	Ansøger	Nul ejendomme	S	+0,0	0,2
Overdrev	2	Ansøger	Nul ejendomme	Bn	+0,0	0,2
Mose	3	Ansøger	Nul ejendomme	Mk	+0,4	2,5

Kommunens kommentarer og vurdering:

De nærmeste naturarealer i forhold til ejendommen udgøres af to § 3 registrerede småsøer i umiddelbar nærhed af driftsbygningerne, som ikke er omfattet af et beskyttelsesniveau jf. husdyrloven. Søerne modtager givetvis en relativt stor mængde kvælstof via deposition, men i kraft af historisk placering nær stald og gødningslager samt deres anvendelse til afledning af tagvand, antages de at være næringsbelastede og uden levestedskvalitet for padder. Således vurderes projektet ikke at medføre en væsentlig påvirkning af de to småsøer.

Miljøgodkendelsen gives på en række generelle vilkår, der blandt andet sigter mod beskyttelse af natur mod uønskede påvirkninger. Efter vurdering af projektoplysningerne og områdets natur- og landskabsforhold vurderer Rebild Kommune, at godkendelsen sikrer naturbeskyttelsesinteresserne i området. Der stilles derfor ikke supplerende vilkår til naturbeskyttelse.





Det vurderes, at projektet er i overensstemmelse med retningslinjerne i kommuneplan 2017-2029 for beskyttelse af natur og landskab. Specifikt vurderes projektet, ikke at ville forringe tilstand af beskyttede naturtyper eller modvirke mål om gunstig bevaringsstatus for naturtyper og arter, der er udpegningsgrundlag for NATURA 2000-områder eller forringe levevilkår for bilag IV-arter.

For en udførlig naturvurdering henvises til bilag 2.

7.2 LUGT**Ansøgers oplysninger:**

Lugtgeneafstanden overholdes med mere end 1,2 gange geneafstanden til byzone (Rebild), samlet bebyggelse og nabo.

Tabel 10: Samlet resultat af lugtberegning

Bebyggelse	Kumulation	Model	Ukorrigeret	Ukorrigeret	Korrigeret	Korrigeret	Vægtet gennemsnitsafstand	Bortscreenet	Genekriterie overholdt
			geneafstand (ansøgt)	geneafstand (nudrift)	geneafstand (ansøgt)	geneafstand (nudrift)			
+  Stubberupvej 56	0	FMK	206,75	221,85	206,75	221,85	551,86	Ja	Ja
+  Erstedvej 6	0	NY	217,54	315,88	217,54	315,88	432,67	Ja	Ja
+  Haverslevvej 62	0	NY	535,21	657,59	535,21	657,59	1.158,02	Ja	Ja
+  Rebild By, Skørping	0	NY	725,08	860,08	725,08	860,08	4.444,97	Ja	Ja

Kommunens kommentarer og vurdering:

Som det fremgår af tabellen herover, overholder den ansøgte produktion lovens minimumskrav til lugtgeneafstande til de forskellige typer af beboelse i området. I miljøgodkendelse af 28. september 2010 er der stillet vilkår til, at der ikke må være lugtgener fra husdyrbruget der efter kommunens vurdering er til væsentlig gene. Kommunen finder det ikke nødvendigt at stille yderligere vilkår.

7.3 FLUER OG SKADEDYR**Vilkår:**

7.3.1 Skadedyr skal bekæmpes i nødvendigt omfang i henhold til retningslinjer fra Statens skadedyrsbekæmpelse.

Ansøgers oplysninger:

Generel bekæmpelse af skadedyr: Der er god orden i og omkring staldanlægget. Derudover er der et højt hygiejneniveau.

Fluegener: Fluer bekæmpes med rovfluer. Derudover smøres der fluebekæmpelsesmiddel på inventaret i staldene efter behov.

Rottebekæmpelse: Rotter bekæmpes ved udlægning af rottegift. Der er kontakt med et autoriseret bekæmpelsesfirma.

Kommunens kommentarer og vurdering:

Det vurderes, at bedriftens tiltag til forebyggelse og bekæmpelse af fluer og skadedyr vil være tilfredsstillende, og det vurderes ikke nødvendigt at stille yderligere vilkår.

7.4 TRANSPORT

Ansøgers oplysninger:

Tablet over transporter til og fra ejendommen før og efter udvidelsen.

Art	Antal transporter		Kapacitet		Tidsrum for transport	
	Før	Efter	Før	Efter	Før	Efter
Levering af tilskudsfoder	20	25	32 tons	32 tons	Dagstimer	Dagstimer
Egen foderproduktion	141	160	30 tons	30 tons	Høst samt dagtimer	Høst samt dagtimer
Levering af brændstof	6	6	-	-	Dagstimer	Dagstimer
Udlevering af dyr	52	52	600/gang	600/gang	-	-
Afsætning af gylle	380	616	20 tons	20 tons	Sæson	Sæson
Døde dyr	100	100	-	-	Dagstimer	Dagstimer

Udvidelsen af produktionen betyder en øget mængde husdyrgødning, foderforbrug og transporter med dyr.

Kornsiloerne fyldes i høst. Ved yderligere behov transporteres korn til anlægget i dagtimerne.

Hovedparten af transporterne vil ske i dagtimerne. Anlægget er dog placeret meget isoleret i forhold til naboer. Trafik til og fra ejendommen vil derfor ikke være til gene for naboer.

Hovedparten af al transport sker via Erstedskovvej. På strækningen fra anlægget til Haverslevvej er der ingen beboelse. Denne vej er i forvejen stærkt trafikeret og den ekstra transport fra denne ejendom vil derfor ikke påvirke omkringboende til Haverslevvej.

Kommunens kommentarer og vurdering:

Ifølge ansøgers oplysninger, vil antallet af transporter stige som følge af udvidelsen af dyreholdet. Der forventes en stigning i transport med husdyrgødning, egen foderproduktion og levering af tilskudsfoder.

Kommunen vurderer på baggrund af ansøgers oplysninger, at antallet af transporter ikke vil antage et omfang, der vil være til væsentlig gene for beboerne i området og finder således ikke anledning til at stille yderligere vilkår.

Kommunen har lagt vægt på, at en miljøgodkendelse efter husdyrgodkendelsesloven primært kan regulere, hvilke af ejendommens adgangsveje, som skal anvendes ved transport til og fra ejendommen. Spørgsmål om f.eks. belastning af det lokale vejnet reguleres ikke af husdyrgodkendelsesloven, men af den relevante vejlovgivning og afgøres af de relevante vejmyndigheder. Færdsel på offentlig vej reguleres i øvrigt af færdselsloven og håndhæves af politiet.

7.5 STØJ FRA ANLÆG OG MASKINER

Kommunens kommentarer og vurdering:

Der er vurderet på og stillet vilkår vedrørende støj i miljøgodkendelse af 28. september 2010. Rebild Kommune vurderer, at der ikke er behov for at stille yderligere vilkår vedrørende støj.

7.6 STØV FRA ANLÆG OG MASKINER

Kommunens kommentarer og vurdering:

Der er vurderet på og stillet vilkår vedrørende støv i miljøgodkendelse af 28. september 2010. Rebild Kommune vurderer, at der ikke er behov for at stille yderligere vilkår vedrørende støv

7.7 Lys

Kommunens kommentarer og vurdering:

Der er vurderet på lysgener fra husdyrbruget i miljøgodkendelse af 28. september 2010. Rebild Kommune vurderer, at der ikke er behov for at stille yderligere vilkår vedrørende lys.

8 UDBRINGNINGSAREALER

Ifølge LOV nr. 204 af 28. februar 2017, Lov om ændring af lov om miljøgodkendelse m.v. af husdyrbrug, lov om miljøbeskyttelse, lov om jordbrugets anvendelse af gødning og om plantedække og forskellige andre love, skal Rebild Kommune, jf. § 10, stk. 10, ikke fastsætte vilkår, der vedrører husdyrbrugets udbringningsarealer. Med baggrund i dette indgår udbringningsarealer ikke i tillægget til miljøgodkendelsen.

9 PÅVIRKNING AF ARTER MED SÆRLIGT STRENGE BESKYTTELSESKRAV (BILAG IV ARTER)

Ansøgers oplysninger

I nedenstående tabel ses ændringen i ammoniakdeposition fra 8 år bagud til denne ansøgning. Der er 0 til 0,2 kg N i merbelastning set over en 8 års periode. Totalbelastningen på kategori 1 natur er op til 0,4 kg N. Totalbelastningen på kategori 2 natur er 0,2 kg N. På en kategori 3 mose lige øst for anlægget er der en merbelastning på 0,2 kg N.

Navn	Kategori ▲	Opretter	Kumulation	Ruhed	Merdeposition [kgN]	Totaldeposition [kgN]
Surt overdrev	1	Ansøger	Nul ejendomme	Bn	+0,0	0,2
Overdrev vest	1	Ansøger	Nul ejendomme	Mk	+0,0	0,4
Overdrev nord	1	Ansøger	Nul ejendomme	Mk	+0,0	0,1
Bøg på mor	1	Ansøger	Nul ejendomme	S	+0,0	0,2
Bøg på mor 2	1	Ansøger	Nul ejendomme	S	+0,0	0,3
Bøg på mor 3	1	Ansøger	Nul ejendomme	S	+0,0	0,4
Stilkege krat	1	Ansøger	Nul ejendomme	S	+0,0	0,2
Overdrev	2	Ansøger	Nul ejendomme	Bn	+0,0	0,2
Mose	3	Ansøger	Nul ejendomme	Mk	+0,2	2,5

I nedenstående tabel ses ændringen i ammoniakdeposition i forhold nuværende tilladte dyrehold til denne ansøgning. Der er 0 til 0,4 kg N i merbelastning ved denne udvidelse, hvilket er indenfor bagatelgrænsen.

Navn	Kategori ▲	Opretter	Kumulation	Ruhed	Merdeposition [kgN]	Totaldeposition [kgN]
Surt overdrev	1	Ansøger	Nul ejendomme	Bn	+0,0	0,2
Overdrev vest	1	Ansøger	Nul ejendomme	Mk	+0,1	0,4
Overdrev nord	1	Ansøger	Nul ejendomme	Mk	+0,0	0,1
Bøg på mor	1	Ansøger	Nul ejendomme	S	+0,0	0,2
Bøg på mor 2	1	Ansøger	Nul ejendomme	S	+0,1	0,3
Bøg på mor 3	1	Ansøger	Nul ejendomme	S	+0,1	0,4
Stilkege krat	1	Ansøger	Nul ejendomme	S	+0,0	0,2
Overdrev	2	Ansøger	Nul ejendomme	Bn	+0,0	0,2
Mose	3	Ansøger	Nul ejendomme	Mk	+0,4	2,5

Kommunens kommentarer og vurdering:

En række dyr omfattet af naturbeskyttelseslovens § 29a og habitatdirektivets bilag IV kan have levested, fødesøgningsområde eller sporadisk opholdssted i området omkring ejendommen. Det kan potentielt dreje sig om forekomst af flere arter af flagermus samt odder, markfirben, løgfrø, spidsnudet frø og stor vandsalamander. Heraf er nogle af arterne på ovennævnte udpegningsgrundlag for Natura 2000 området.

Rebild Kommune er ikke bekendt med konkrete yngleforekomster i nærområdet til ejendommen. Mest sandsynlig forekomst ved bygningerne er arter af flagermus, som kan blive påvirket af evt. nedrivninger eller træfældninger. Eventuelle levesteder i nærheden af bygningerne antages i øvrigt at være sammenfaldende med de vurderede naturarealer i forrige afsnit, og det vurderes, at kvælstofdeposition fra husdyrbrugets anlæg ikke vil skade eller ødelægge eventuelle yngle- eller rasteområder.

For yderligere henvises der til kommunens beskrivelse i naturvurderingen, der er vedlagt som bilag 2.

10 MANAGEMENT

Kommunens kommentarer og vurdering:

Der er vurderet på management i miljøgodkendelse af 28. september 2010. Rebild Kommune vurderer, at der ikke er behov for at stille yderligere vilkår vedrørende driftsforstyrrelser eller uheld.

11 EGENKONTROL

Kommunens kommentarer og vurdering:

Der er vurderet på egenkontrol i miljøgodkendelse af 28. september 2010. Rebild Kommune vurderer, at der ikke er behov for at stille yderligere vilkår vedrørende driftsforstyrrelser eller uheld.

12 MILJØLEDELSE

Kommunens vurdering og kommentarer:

Der gøres opmærksom på, at med offentliggørelsen af BAT-konklusionerne for intensivt opdræt af fjerkræ og svin den 21. februar 2017 skal IE-husdyrbrug, jf. § 42 i husdyrgodkendelsesbekendtgørelsen⁷, for at forbedre husdyrbrugets overordnede miljøforhold, gennemføre og overholde et miljøledelsessystem. Kravet om et miljøledelsessystem skal være opfyldt den 21. februar 2021.

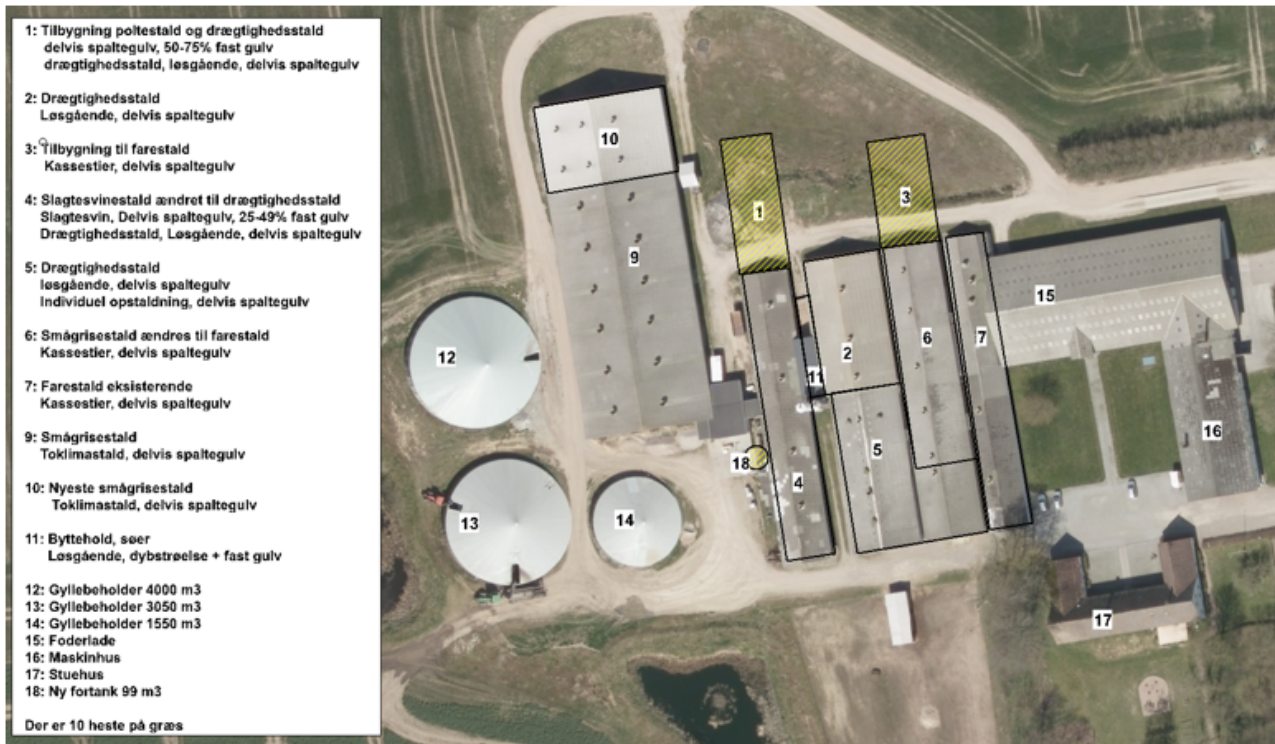
Miljøledelse er et værktøj, der sikrer, at miljølove overholdes, hvor der er overblik over forbrug, og at der løbende arbejdes med miljøforbedringer og ressourcebesparelser.

Rebild Kommune henviser til miljøledelsesværktøj udarbejdet af Miljøstyrelsen, som kan hjælpe husdyrbruget gennem processen med at indføre miljøledelse. <http://mst.dk/media/94413/miljoeledelse-husdyrbrug.pdf>

13 BILAG

13.1 BILAG 1. SITUATIONSPLAN (BETEGNELSEN PÅ STALDE REFERERER TIL IT-ANSØGNINGSSYSTEMET)

⁷ Bekendtgørelse om godkendelse og tilladelse m.v. af husdyrbrug nr. 1380 af 30. november 2017.



13.2 BILAG 2. REBILD KOMMUNES SAMLEDE NATURVURDERING

Påvirkning af natur

Tillægget til miljøgodkendelsen forudsætter at projektet, foruden overensstemmelse med husdyrgodkendelsesloven, også er i overensstemmelse med kommuneplanmål for natur og landskab, naturbeskyttelsesloven samt EU-habitatdirektivet.

Såvel aktuel som ændret drift, der anerkendes med tillægget til miljøgodkendelsen, påvirker områdets naturtyper. Påvirkningerne stammer dels fra stald og lager og dels fra drift af markarealerne. Påvirkning fra drift af markarealer er ikke indeholdt i nærværende naturvurdering. Påvirkningerne fra stald og lager består fortrinsvis i ammoniakfordampning, der resulterer i kvælstofdeposition på nærliggende naturarealer.

Konsekvenserne af påvirkningerne er vurderet i forhold til nedenfor nævnte planlægning og bestemmelser for natur- og landskabsbeskyttelse.

Påvirkning fra stald og lager

Ejendommens anlæg ligger højt i landskabet vest for Lindenberg Ådal og nord for Rold Skovkomplekset. Anlæggets umiddelbare omgivelser er opdyrket, åbent og svagt bølget morænelandskab. Lidt øst for anlægget ligger en lavning med mose og eng.

Kommuneplan 2017-2029, udpegninger og retningslinjer

Selve ejendommen ligger ikke indenfor særlige natur- og landskabsmæssige udpegninger jf. Kommuneplan 2017. Ejendommen er beliggende indenfor udpegning af potentiel natur (retningslinje 7.1.2). I de potentielle naturområder skal hensynet til naturinteresser varetages i balance med de øvrige interesser i det åbne land. I disse områder må planlægning og administration vedrørende arealanvendelsen og tilstanden ikke forringe muligheden for at opfylde mål for naturkvaliteten for områdets naturtyper, fastlagt med målsætningssystemet omtalt i afsnit 7.1.5 om beskyttede naturarealer. Det ansøgte vurderes ikke at være i strid med retningslinjen for potentiel natur.

De omkringliggende landskaber er højt målsat i kommuneplanen.

Både Lindenberg ådal (øst for ejendommen), Rold Skov komplekset (syd for ejendommen) og landskabet omkring Aarestrup (vest for ejendommen) er udpeget som bevaringsværdigt landskab (retningslinje 5.1.1). I de bevaringsværdige landskaber bør hensynet til at understøtte landskabets karakter vægtes højt. Ændringer bør kun i ubetydeligt omfang forringe eller forstyrre landskabets geologiske, kulturhistoriske eller naturbetingede kvaliteter. Der bør kun gennemføres større og markant byggeri eller anlæg, der er driftsmæssigt nødvendigt for landbrugserhvervet. Bygninger og anlæg bør i disse tilfælde placeres og udformes med særlige hensyn til opretholdelsen af landskabets karakter og oplevelsesværdier. Uden for de bevaringsværdige landskaber bør landskabets karakter opretholdes ved at indpasse ændret arealanvendelse, byggeri og tekniske anlæg i landskabets karaktergivende strukturer.

De ansøgte mindre udvidelser af bygningsmassen er fortrinsvist orienteret mod nord og dermed væk fra de bevaringsværdige landskaber. Derfor vurderes det ansøgte ikke at være i strid med kommuneplanens landskabsudpegninger.

De nærliggende områder Lindenberg Ådal og Rold Skov komplekset er desuden højt målsat som naturarealer i kommuneplanen. Husdyrbruget kan potentielt påvirke ind i disse områder og størstedelen af de nedenfor nævnte naturpunkter ligger således indenfor udpegningerne af Særlige naturområder (retningslinje 7.1.1) samt Økologisk forbindelse (retningslinje 7.1.6) (foruden Natura 2000 og Fredning).

I de særlige naturområder skal planlægning for og administration af arealanvendelsen og tilstanden tjene til opfyldelse af byrådets mål for naturbeskyttelse. Hertil hører mål for naturkvalitet for områdets naturtyper, fastlagt med målsætningssystemet omtalt i afsnit 7.1.5 om beskyttede naturarealer.

I de økologiske forbindelser skal planlægning og administration vedrørende arealanvendelsen og tilstanden forbedre levesteder og spredningsmuligheder for de planter og dyr som forbindelserne skal sikre.

Jf. redegørelserne i nedenstående afsnit om naturbeskyttelse, vurderes det ansøgte ikke at være i strid med de pågældende to retningslinjer.

Naturbeskyttelsesloven og museumsloven

De oplyste ændringer af husdyrbruget kræver ikke dispensation fra museumslovens bestemmelser om fredede fortidsminder og beskyttede diger eller naturbeskyttelseslovens bestemmelser om bygge- og beskyttelseslinjer eller fredningsbestemmelser.

I det følgende vurderes hvorledes ammoniakemission fra husdyrbrugets stalde og gødningslagre vil kunne påvirke potentielt kvælstoffølsomme naturarealer omkring bruget.

Ammoniakemissionen fra stalde og gødningslagre er beregnet til at stige fra 4.953 kg N/år til 4.970 kg N/år. Stigningen udgør således ca. 17 kg N/år.

Ansøger har, via husdyrgodkendelse.dk, foretaget beregninger til punkterne 1-9, se tabellen herunder og kortbilag 1.

Punkt	Naturtype	Kategori	Merdeposition (kg N/ha/år)	Totaldeposition (kg N/ha/år)
1	Mose	3	0,2	2,5
2	Overdrev	2 (1)	0,0	0,2
3	Stilkekrat/kalkoverdrev	1	0,0	0,2
4	Overdrev nord	1	0,0	0,1
5	Overdrev vest	1 (3)	0,0	0,4
6	Bøg på mor 3	1	0,0	0,4
7	Bøg på mor 2	1	0,0	0,3
8	Surt overdrev	1	0,0	0,2
9	Bøg på mor	1	0,0	0,2

I nedenstående afsnit redegøres nærmere for potentiel kvælstofpåvirkning af naturarealer, herunder punkterne 1-9, i området omkring ejendommen.

De nærmeste naturarealer i forhold til ejendommen udgøres af to § 3 registrerede småsøer i umiddelbar nærhed af driftsbygningerne, som ikke er omfattet af et beskyttelsesniveau jf. husdyrloven. Søerne modtager givetvis en relativt stor mængde kvælstof via deposition, men i kraft af historisk placering nær stald og gødningslager samt deres anvendelse til afledning af tagvand, antages de at være næringsbelastede og uden levestedskvalitet for padder. Således vurderes projektet ikke at medføre en væsentlig påvirkning af de to småsøer.

Næstefter søerne er det nærmeste naturareal et § 3 beskyttet eng- og moseområde ca. 300 m øst for ejendommen (punkt 1 i ovenstående tabel og på kortbilag 1):

Naturpunkt 1. Mose ca. 300 meter øst for anlægget.

Mer- og totalbelastning fra anlægget er beregnet til hhv. 0,2 og 2,5 kg N/ha/år. Med en merbelastning under 1 kg overholdes lovens beskyttelsesniveau. Mosen er stærkt tilgroet og det ansøgte vurderes ikke at medføre en tilstandsændring i strid med naturbeskyttelsesloven.

Den tidligere miljøgodkendelse indeholdt vurdering af påvirkning af endnu et § 3 beskyttet areal i nærhed af ejendommen. Det drejer sig om et overdrev i gammel grusgrav 740 meter NØ for anlægget (benævnt naturpunkt 7 i forrige MGK). Den tidligere grusgrav rummer mosaik af plantesamfund karakteristisk for både ruderat og surt overdrev og der er registreret forekomst af den sjældne Lyng-Vikke. Pga. arealets kvælstoffølsomhed og særlige naturkvalitet blev det medtaget i forrige miljøgodkendelse. Der er ikke foretaget beregning af kvælstofdeposition til overdrevet i denne ansøgning, men bidraget skønnes betydeligt mindre end til areal 1 (ovenfor). Dermed overholdes beskyttelsesniveauet.

Naturpunkt 2, 3 og 4. Sammenhængende kompleks af hede, overdrev og egekrat ca. 1,4-2,4 km NØ for anlægget.

Den sydvestlige del af komplekset ligger udenfor Natura 2000 område og hører derfor formelt til kategori 2 natur. Den nordøstlige del af komplekset ligger indenfor Natura 2000 og rummer overdrev og stilkegekrat på udpegningsgrundlaget, og hører derfor til kategori 1 natur.

Det nærmeste overdrevsareal (naturpunkt 2) er delvist af naturtypen surt overdrev. Med en beregnet mer- og totaldeposition på hhv. 0,0 og 0,2 kg N/ha/år overholdes beskyttelsesniveauet på max. 1 kg N/ha/år i totaldeposition. Beregningspunkterne 3 og 4 ligger indenfor Natura 2000 og hører dermed under kategori 1. Med en beregnet mer- og totaldeposition på hhv. 0,0 og 0,2 på stilkegekrat i naturpunkt 3 overholdes beskyttelsesniveauet på max. 0,7 kg N/ha/år i totaldeposition. Med en beregnet mer- og totaldeposition på hhv. 0,0 og 0,1 på habitatoverdrev i naturpunkt 4 overholdes beskyttelsesniveauet på max. 0,7 kg N/ha/år i totaldeposition.

Naturpunkt 5, 6 og 7. Overdrev og bøg på mor ca. 1,2 km sydøst for anlægget.

Naturpunkt 5 er vejledende registreret som beskyttet overdrev, men ikke kortlagt som habitatoverdrev på udpegningsgrundlag for Natura 2000 området. Naturpunkt 6 og 7 er kortlagt som naturtypen bøg på mor, som er på udpegningsgrundlaget. Det samme er naturtypen kildevæld, som er kortlagt tæt på punkt 7. Med beregnede mer- og totaldeposition på hhv. 0,0 og 0,3-0,4 på naturpunkterne 5, 6, og 7 overholdes beskyttelsesniveauet på max. 0,7 kg N/ha/år i totaldeposition. Det samme vurderes at være gældende for det nærliggende kildevæld.

Naturpunkt 8 Surt overdrev og tilstødende værdifuldt rigkær ca. 1,2 km sydøst for anlægget.

Naturpunkt 8 er kortlagt som surt overdrev på udpegningsgrundlaget og umiddelbart tilstødende overdrevet mod øst ligger et yderst værdifuldt rigkær (naturpunkt 8 i forrige miljøgodkendelse), Stubberup Vad, der ligeledes er på udpegningsgrundlaget og desuden rummer arter på udpegningsgrundlaget.

Med en beregnet mer- og totaldeposition på hhv. 0,0 og 0,2 på overdrevet i naturpunkt 8 overholdes beskyttelsesniveauet på max. 0,7 kg N/ha/år i totaldeposition for overdrevet og det samme vurderes at gøre sig gældende for rigkæret.

Naturpunkt 9. Bøg på mor ca. 900 sydvest for anlægget.

Naturpunkt 9 er kortlagt som naturtypen bøg på mor, som er på udpegningsgrundlaget. Med en beregnet mer- og totaldeposition på hhv. 0,0 og 0,2 på naturpunkt 9 overholdes beskyttelsesniveauet på max. 0,4 kg N/ha/år i totaldeposition.

Det ansøgte vurderes ikke at påvirke ammoniakfølsomme skovarealer i området (udover de ovenfor nævnte) væsentligt.

På baggrund af afstand og retning skønnes det ikke relevant at beregne og vurdere på husdyrbrugets påvirkninger af yderligere naturarealer. Projektet opfylder husdyrgodkendelseslovens krav vedrørende ammoniaktab og er ikke i strid med naturbeskyttelseslovens bestemmelser.

Natura 2000-områder og bilag IV-arter

Med baggrund i EU-habitatdirektivet er der i Danmark udpeget NATURA 2000-områder (internationale naturbeskyttelsesområder) til beskyttelse af en række naturtyper og arter. NATURA-2000-områderne omfatter EU-habitatområder, EU-fuglebeskyttelsesområder og Ramsarområder. De tre kategorier er ofte sammenfaldende.

I forbindelse med tilladelser og godkendelser af husdyrbrug skal kommunen dels foretage vurdering af, om projektet i sig selv, eller i forbindelse med andre planer og projekter, kan påvirke et Natura 2000-område væsentligt og dels foretage vurdering af, om det ansøgte kan beskadige eller ødelægge de særligt beskyttede bilag IV arters yngle- eller rasteområder.

I en afstand af 750-900 meter fra ejendommens anlæg ligger de nærmeste dele af Natura 2000-område nr. 18 Rold Skov, Lindenberg Ådal og Madum Sø. NATURA 2000-området består af hhv. EU-habitatområde nr. 20 (Rold Skov, Lindenberg Ådal og Madum Sø) og EU-fuglebeskyttelsesområde nr. 4 (Rold Skov).

De samlede udpegningsgrundlag for EU-habitatområde nr. 20 og EU-fuglebeskyttelsesområde nr. 4 fremgår af bilag 2. I den nærmestliggende del af habitatområdet er kortlagt værdifulde forekomster af naturtyperne kildevæld (7220), rigkær (7230) og sure overdrev (6230) og bøgeskov på morbund (9110). Den totale kvælstofdeposition fra ejendommens anlæg til de pågældende naturtyper er beregnet til max 0,4 kg N/ha/år jf. beregningerne (punkt 3-9) i ovenstående tabel og dermed er husdyrlovens beskyttelsesniveau overholdt. På baggrund heraf vurderes det ansøgte ikke – hverken i sig selv eller i kumulation med andre ejendomme -at medføre en væsentlig påvirkning af arter og naturtyper indenfor Natura 2000 området.

En række dyr omfattet af naturbeskyttelseslovens § 29a og habitatdirektivets bilag IV kan have levested, fødesøgningsområde eller sporadisk opholdssted i området omkring ejendommen. Det kan potentielt dreje sig om forekomst af flere arter af flagermus samt odder, markfirben, løgfrø, spidssnudet frø og stor vandsalamander. Heraf er nogle af arterne på ovennævnte udpegningsgrundlag for Natura 2000 området.

Rebild Kommune er ikke bekendt med konkrete yngleforekomster i nærområdet til ejendommen. Mest sandsynlig forekomst ved bygningerne er arter af flagermus, som kan blive påvirket af evt. nedrivninger eller træfældninger. Eventuelle levesteder i nærheden af bygningerne antages i øvrigt at være sammenfaldende med de vurderede naturarealer i forrige afsnit, og det vurderes, at kvælstofdeposition fra husdyrbrugets anlæg ikke vil skade eller ødelægge eventuelle yngle- eller rasteområder.

Sammenfatning

Tillægget til miljøgodkendelsen gives på en række generelle vilkår, der bl.a. sigter mod beskyttelse af natur mod uønskede påvirkninger. Efter vurdering af projektoplysningerne og områdets natur- og landskabsforhold finder Rebild Kommune, at tillægget til miljøgodkendelsen sikrer naturbeskyttelsesinteresserne i området. Der stilles derfor ikke supplerende vilkår til naturbeskyttelse.

Det vurderes, at udvidelsen af husdyrbruget er i overensstemmelse med retningslinjerne i kommuneplan 2017-2029 for beskyttelse af natur og landskab. Specifikt vurderes udvidelsen ikke at ville forringe tilstand af beskyttede naturtyper eller modvirke mål om gunstig bevaringsstatus for naturtyper og arter, der er udpegningsgrundlag for Natura 2000-områder eller forringe levevilkår for bilag IV-arter.

Kortbilag 1 - Naturpunkter 1-9



Bilag 2: Udpegningsgrundlag for Natura 2000-område nr. 18 Rold Skov, Lindenberg Ådal og Madum Sø

EU-habitatområde nr. 20 (Rold Skov, Lindenberg Ådal og Madum Sø)

- 1013 Kildevælds-vindelsnegl (*Vertigo geyeri*)
- 1014 Skæv vindelsnegl (*Vertigo angustior*)
- 1081 Bred vandkalv (*Dytiscus latissimus*)
- 1095 Havlampret (*Petromyzon marinus*)
- 1096 Bæklampret (*Lampetra planeri*)
- 1166 Stor vandsalamander (*Triturus cristatus cristatus*)
- 1318 Damflagermus (*Myotis dasycneme*)
- 1355 Odder (*Lutra lutra*)
- 1386 Grøn buxbaumia (*Buxbaumia viridis*)
- 1393 Blank seglmos (*Drepanocladus vernicosus*)
- 1902 Fruesko (*Cypripedium calceolus*)
- 3110 Kalk- og næringsfattige søer og vandhuller (lobeliesøer)

- 3140 Kalkrige søer og vandhuller med kransnålalger
- 3150 Næringsrige søer og vandhuller med flydeplanter eller store vandaks
- 3160 Brunvandede søer og vandhuller
- 3260 Vandløb med vandplanter
- 4010 Våde dværgbusksamfund med klokkelyng
- 4030 Tørre dværgbusksamfund (heder)
- 5130 Enekrat på heder, overdrev eller skrænter
- 6210 Overdrev og krat på mere eller mindre kalkholdig bund (* vigtige orkidélokalteter)
- 6230 * Artsrige overdrev eller græsheder på mere eller mindre sur bund
- 6410 Tidvis våde enge på mager eller kalkrig bund, ofte med blåtop
- 6430 Bræmmer med høje urter langs vandløb eller skyggende skovbryn
- 7110 * Aktive højmoser
- 7120 Nedbrudte højmoser med mulighed for naturlig gendannelse
- 7140 Hængesæk og andre kærsmfund dannet flydende i vand
- 7220 * Kilder og væld med kalkholdigt (hårdt) vand
- 7230 Riggær
- 9110 Bøgeskove på morbund uden kristtorn
- 9130 Bøgeskove på muldbund
- 9150 Bøgeskove på kalkbund
- 9160 Egeskove og blandskove på mere eller mindre rig jordbund
- 9190 Stillekeskove og -krat på mager sur bund
- 91D0 * Skovbevoksede tørvemoser
- 91E0 * Elle- og askeskove ved vandløb, søer og væld

EU-fugle-beskyttelsesområde nr. 4 (Rold Skov)

- Hvepsevåge
- Stor hornugle
- Isfugl
- Sortspætte
- Hedelærke
- Rødrygget tornskade

13.3 BILAG 3. SAMLET OVERSIGT OVER VILKÅR

Bemærk, at det kan være vigtigt, at læse kommunens kommentarer/vurderinger, samt eventuelle tilhørende tabeller til de fastsatte vilkår i godkendelserne.

Miljøgodkendelse af 28. september 2010 – gældende vilkår:

- 4.2.1 Alle ventilatorer skal vaskes efter hvert hold slagtesvin.
- 4.2.2 Den nye stald skal etableres med undertryksventilation, der styres efter multisteppeprincippet, således der i hver sektion er en ventilator der er frekvensstyret, reguleret af klimacomputer, eller med et system med mindst tilsvarende energieffektivitet.
- 4.4.1 Der skal senest et år efter godkendelsesdato udføres energifertersyn af et energiselskab eller en energikonsulent, hvor de energiforbrugende processer i bedriften gennemgås. Der skal udarbejdes en rapport som indeholder resultater og konkrete energibesparende forslag med tilhørende tilbagebetalingstid. Rapporten skal kunne fremvises tilsynsmyndigheden på forlangende.
- 4.4.2 Vandur for bedriften skal aflæses en gang i kvartalet, og resultat af aflæsningen skal føres i logbog. Logbogen skal kunne fremvises for 5 år tilbage i tiden.
- 4.5.1 Al vask af traktorer, maskiner, redskaber og dyretransportvogne skal foregå på en støbt, tæt plads med bortledning af spildevandet til gyllesystemet.
- 4.5.2 Tagvand til vandhul må ikke indeholde andre stoffer end hvad der sædvanligt forekommer i uforurenede regnvand.
- 4.5.3 Tag- og overfladevand må ikke nedsives i forurenede jord.
- 4.5.4 Tagvand fra tage der ikke er forsynet med tagrender må ikke give anledning til overfladisk afstrømning eller gener i øvrigt.
- 4.5.5 Ændringer af det samlede areal på tag eller befæstning, der kan have indvirkning på regnvandsmængden, må ikke foretages uden forudgående tilladelse.
- 4.6.1 Bedriftens olie- og kemikalieaffald skal til enhver tid opbevares i tæt emballage på dertil indrettet oplagsplads. Oplag må ikke medføre forurening eller risiko for forurening af omgivelserne, herunder af jord, vandområder, grundvand, luft eller kloak.
- 4.6.2 Oplagspladsen skal være afskærmet mod nedbør og indrettes med tæt bund eller/og opkant, således at en mængde, mindst svarende til indholdet af den største beholder, tilbageholdes ved spild eller lækage.
- 4.6.3 Der skal til enhver tid foreligge dokumentation for, at affald er bortskaffet miljømæssigt forsvarligt. Dokumentationen skal opbevares for 5 år.
- 4.7.1 Bedriftens oplag af råvarer og hjælpestoffer må ikke medføre forurening eller risiko for forurening af omgivelserne, herunder jord, vandområder, grundvand luft eller kloak.
- 4.7.2 Tankning med diesel skal foregå på en plads med fast og tæt bund, enten med afløb til olieudskiller, eller således at spild kan opsamles. Tankpistol må ikke kunne fastlåses under påfyldning.
- 4.8.1 Der skal forefindes en opdateret beredskabsplan på husdyrbruget som fortæller, hvornår og hvordan der skal reageres ved uheld, der kan medføre konsekvenser for det eksterne miljø. Beredskabsplanen skal være tilgængelig for - og kendt af - alle der arbejder på bedriften.
- 5.2.2 Pumpning af gylle skal ske ved konstant overvågning.
- 5.3.1 Dybstrøelse skal opbevares i gylletanke eller udbringes direkte.

6.2.1 Landbruget må ikke give anledning til lugtgener uden for eget område, der efter tilsynsmyndighedens vurdering er væsentlige. Lugtgener arbejde i mark er ikke omfattet heraf.

6.5.1 Virksomhedens bidrag til støjbelastningen i omgivelserne må ikke overstige værdier (oplyst i nedenstående tabel 6.5.1) målt eller beregnet ved nabobeboelser eller deres opholdsarealer: Støjbidraget (bortset fra maksimalværdien) måles som det ækvivalente, konstante, korrigerede støjniveau i dB(A) (re. 20 µ Pa). Tallene i parenteserne angiver referencetiden inden for den pågældende periode. I tilfælde af impulsstøj eller rentoner skal den målte/beregnete værdi tillægges 5 dB(A). I tvivlstilfælde afgør kommunen om der er rentoner eller impulsstøj.

6.5.2 Virksomheden skal, for egen regning, dokumentere, at støjvilkår overholdes, hvis tilsynsmyndigheden finder det påkrævet. Dokumentation for overholdelse af støjkravene kan være i form af målinger i ejendommens omgivelser (under fuld drift) eller kildestyrkemålinger ved de enkelte støjkluder kombineret med beregninger efter den fælles nordiske beregningsmodel for industristøj.

6.6.1 Landbruget må ikke inden for eget område give anledning til støvgener uden for eget område, der efter tilsynsmyndighedens vurdering er væsentlige. Støv fra arbejde i mark er ikke omfattet af vilkåret.

Tillæg til miljøgodkendelse af 17. august 2018 – gældende vilkår:

2.3.1 Tillæg til miljøgodkendelsen skal være udnyttet indenfor 6 år fra meddelelsesdatoen. Den del af produktionen, der ikke opfylder udnyttelseskravene, bortfalder.

2.5.1 Inden eventuelt ophør af husdyrbruget skal kommunen kontaktes med et skriftligt forslag til en ophørsplan.

2.5.2 IE-husdyrbrug skal senest 4 uger efter driftsophør anmelde dette til kommunen med et oplæg til vurdering efter § 38 k, stk. 1, i jordforureningsloven⁵.

3.2.1 Stalde og anlæg skal være placeret, som angivet i bilag 1 – situationsplan.

3.2.2 Staldanlæg "Tilbygning polte og drægtighedsstald" må bygges med dimensionerne 13*33 meter.

3.2.3 Staldanlæg "tilbygning farestald 49 pl" må bygges med dimensionerne 15*26 meter.

3.2.4 Staldanlæg "Tilbygning polte og drægtighedsstald" og staldanlæg "tilbygning farestald 49 pl" skal bygges så farve- og materialevalg matcher det eksisterende byggeri.

3.2.5 Staldanlæg "Tilbygning polte og drægtighedsstald" må ikke bygges højere end staldanlæg "4. Slagtesvinestald ændret til drægtighedsstald".

3.2.6 Staldanlæg "tilbygning farestald 49 pl" må ikke bygges højere end staldanlæg "6. Gamle smågrisstald ændres til farestald".

3.2.7 Opbevaringsanlæg "Fortank 99 m³" må etableres, så den maksimalt kan rumme 99 m³.

- 5.1.1 Den samlede produktion må ikke overstige 457 DE på årsplan fordelt på 35.700 smågrise 7-35 kg (5.876 stipladser), 719 årssøer (548 stipladser) løbe-drægtighedsstald, 261 årssøer (199 stipladser) løbe-drægtighedsstald, 1.020 årssøer (243 stipladser) farestald, 40 årssøer (30 stipladser) løbe-drægtighedsstald, 700 stk. slagtesvin 90-110 kg (44 stipladser) og 1.000 slagtesvin 31-110 kg (250 stipladser). Husdyrholdet skal være sammensat og staldindretning m.v. skal være i overensstemmelse med tabel 4 herunder.
- 5.1.2 Staldanlæg "Tilbygning polte og drægtighedsstald" skal etableres delvis til løbe- og drægtighedsstald, løsgående, delvis spaltegulv og delvis til slagtesvin, Delvis spaltegulv, 50-75 % fast gulv.
- 5.1.3 Staldanlæg "tilbygning farestald 49 pl" skal etableres til søer, farestald, kassestier, delvis spaltegulv.
- 5.5.1 De energiforbrugende processer skal inddrages ved etablering i de to tilbygninger "Tilbygning til farestald" og "Tilbygning polte og drægtighedsstald". Tilsynsmyndigheden kan på forlangende få fremvist en redegørelse for, hvordan de energiforbrugende processer er inddraget.
- 6.2.1 Der skal anvendes gyllevogne med påmonteret pumpe og returløb, således at spild af flydende husdyrgødning undgås. Alternativt kan der ved hver gylletank, hvor der sker påfyldning af gyllevogn, være en læsseplads, således at spild kan opsamles. Pladsen skal etableres i henhold til Landbrugets Byggeblad for "læsseplads for gyllevogne", nr. 103.11-2. Af-løb/pumpebrønd skal dimensioneres således, at også et større spild kan opsamles. Hvis denne løsning vælges, skal pladsen være etableret inden første udbringning.
- 7.3.1 Skadedyr skal bekæmpes i nødvendigt omfang i henhold til retningslinjer fra Statens skadedyrsbekæmpelse.

13.4 BILAG 4. INDKOMNE BEMÆRKNINGER I FORBINDELSE MED HØRING

Erstedvej 6

Hej

Nabo/partshøring i forbindelse med ansøgning om til læg efter husdyrgodkendelseslovens § 12 på ejendommen, Erstedskovvej 4, Ersted, 9520 Skørping

Eftersom ejendommen på Erstedskovvej 4, har noget ejerskab/samarbejde med en ejendom på Haver-slevvej 42, ligger de og køre i pendul fart, nogle gange op til hver 6 min, frem og tilbage, med fund ham-mer, 1 traktorer uden lydpotter og med tomme, fulde vogne og andre redskaber, på alle tidspunkter af døgnet alle ugens 7 dage.

Så her er tale om støj gener, desuden bliver grusvejen ødelagte hurtigere ind den bliver lavet, nærmere bestemt inden for 2 dage, fordi så bliver der da først kørt hurtigt.

Da grusvejen ligge på blød undergrund og tydeligvis ikke er konstrueret til at understøtte nutidens tun-ge maskiners vægt og fart, bevirker dette i store rystelser, som bevirker at vejen hurtigere ødelægges og giver sætnings skader, rystelser som giver store gener på min ejendom.

Desuden ledes der lastvogns trafik forbi min ejendom som også køre op til Erstedskovvej, det undre mig, da der finden en nemmere og sikre asfalteret rute via af Stubberupvej som nemmere kan under-støtte deresvægt.

Jeg har ingen problem med at der køre på forskellige tider af døgnet, i høst eller andre tidspunkter hvor det er nødvendigt, men at man bare køre når det passer sig, så det giver størst muligt gene for andre er det da ikke i orden.

Her snakker vi om hen til efter kl. 2 om natten.

Desuden er der flere gange blevet smidt, plast, møj, halm, hø og andre ting på grusvejen, hvor jeg er den eneste der har jord der grænser på til vejen på begge sider afvejen. og det får bare lov at ligge.

De er også gjort for forsøg på at udvide grusvejen, hvilket også omfatter gentagende opkørsel af mine rabatter. og nu mangler jeg over en meter på i begge sider af rabatterne. som var der før de nye ejere. Grusvejen er næsten dobbelt så bred nogle steder, som asfaltvejen Ersted byvej. dvs. hærværk på min ejendom.

Der har også gentagende gange være kørt ind over mine marker og hegn er blevet ødelagt. Der er også blevet gjort hærværk på min grøft.

Dvs. at der er blevet kørt med gravemaskine, gravet og henkastet materiale fra min grøft, uden at spørge eller informere mig på nogen måde.

Der for hærværk.

Jeg oplever desuden gentagende gener fra de indhyrede maskinstationer, der også køre som død og helvede og pløjer alt ting op som om de ejer det hele.

Det skal desuden siges at jeg på intet tidspunkt har hørt eller blevet på andre måder informeret af noget, vedr. de skader der er sket.

Så for at kort opsummere er der tale om.

Støjgener

Hærværk

Kørsel i beboede områder uden for de lovgivende tidsrum.

Ødelæggelse af ejendom

Genereal respektløs opførsel

Chikane

Mvh

Nikolas Møller

Erstedvej 6

9520 Skørping

Erstedvej 24

Jeg vil klage over miljøafgørelsen efter kommunens skøn røg sener og Afbrænding af diverse affald og lugtesener fra grisefarmen og transport af gylle på ikke godkendt vejnet og tidlige afgørelse har jeg ikke klaget fordi jeg bor syd for Ersted gården "men igen en fejl vurdering da jeg bor øst for Ersted gården men ønsker en skriftlig afgørelse efter "skøn" eller efter loven.

Med V.H Gert B Nielsen

Ersted vej 24 Ersted

9520 Skørping

Indkommen høringssvar fra Erstedvej 6	Ansøgers bemærkninger	Kommunens bemærkninger
Støjgener fra traktorer op alle tider af døgnet alle ugens 7 dage	Der beskrives et samarbejde med ejendommen på Haverslevvej 42 som omfatter transport forbi Erstedvej 6. Det er ikke korrekt. Der er in-	I en miljøgodkendelse kan kommunen ikke håndhæve kørsel udenfor matriklen hvorpå driftsbygningerne ligger. Erstedvej er en kommunevej,

	gen forbindelse eller samarbejde med Haverslevvej 42 og dermed heller ingen transport mellem de to ejendomme.	derfor kan der klages til kommunen når genen opstår, hvorefter kommunens vejafdeling vil se på klagen.
Grusvejen bliver ødelagt		Som ovenstående
Tilsvining af grusvejen		Som ovenstående
Udvidelse af grusvejen	Ersted Skovvej 4 driver knap 35 ha ved Røde Mølle og Gravlev, som giver transport forbi Erstedvej 6 (og Erstedvej 24). Transporterne sker i foråret med husdyrgrødning til areaerne. Det vil normalt tage to arbejdsdage (ca. 60 transporter). Derudover er der transport med korn og halm fra areaerne til ejendommen i høst. Denne transport vil variere over årene, da det afhænger af afgrødetypen på marken om korn og halm hjemtages eller sælges fra marken.	Som udgangspunkt må en kommunal grusvej ikke udvides uden en tilladelse fra kommunen
Kørsel på dine arealer, gravning i din grøft		Kommunen er ikke myndighed på dette område. Det er politiet som er myndighed på dette.
Hurtig kørsel og pløjning fra maskinstation		Her er det delvis kommunen og politiet som er myndighed. Køres der stærkere end det tilladte, er det politiet, som er myndighed. Dog kan kommunen kontaktes, som så vil se på, om der kan foretages hastighedsbegrænsende foranstaltninger. Bliver grusvejen pløjet op, er det kommunen, der skal klages til.
Indkommen høringssvar fra Erstedvej 24	Ansøgers bemærkninger	Kommunens bemærkninger
Røggener	Ejendommen er placeret nordøst for Ersted Skovvej 4 i en afstand af 920 meter fra anlæggets lugtcentrum. Der er en lugtgenestands på 218 meter fra anlæggets lugtcentrum til beboelser i det åbne land (nabobeboelser). Dvs. såfremt der var en nabobeboelse indenfor 218 meter ville lugtgenen overskride den i husdyrloven fastsatte grænse i mere end 1 % af tiden (3,65 dage om året) og dermed var genestanden ikke overholdt. Det er ikke tilfældet i denne ansøgning. Grænsen for acceptabel lugtgenestand er højere i landzonen end i byzonen, da det er her landbruget hører til og man derfor som nabo må forvente at der er aktiviteter som hen rører til landbrug. Genegrænsen er derfor ikke et udtryk for at der udenfor de 218 meter ikke kan lugte af husdyrproduktion, men intensiteten overstiger i grænseværdien. Med en afstand på 920 meter som er over 3 gange lovens fastsatte grænse, må det forventes at den beskrevne lugtgenestand ikke stammer fra dette anlæg eller at det kun er i særlige tilfælde der kan forekomme lugt.	Kommunen er myndighed på dette område, men er en tilsynssag. Derfor kan der klages til kommunen, når der opleves røggener, hvorefter kommunen vil tage på tilsyn.
Lugtgener		Ifølge ansøgningsystemets beregninger overholder den ansøgte drift lugtgenekravene. Det vil dog altid være en mulighed at klage til kommunen, hvis der opleves lugtgener fra ejendommen, herefter vil kommunen tage på tilsyn og vurdere om der er tale om væsentlige gener.
Transport af gylle på ikke godkendt vejnet		Kommunen kan ikke i en miljøgodkendelse regulere transport udenfor matriklen hvorpå driftsbygningerne ligger.
Uddrag fra høringssvar: " tidlige afgørelse har jeg ikke klaget fordi jeg bor syd for Ersted gården "men igen en fejl vurdering da jeg bor øst for Ersted gården men ønsker en skriftlig afgørelse efter "skøn" eller efter loven"	Der sker ikke afbrænding af affald på ejendommen. Det er i strid med lovgivningen. Det er dog lovligt at afbrænde eks. halm som har været presset i baller samt affald omfattet	Efter telefonsamtale med høringsberettigede drejede dette punkt sig om, at høringsberettigedes klage over sidste miljøgodkendelse var blevet afvist ved Natur- og miljøklagenævnet. Kommunen oplyste, at der først kan klages over miljøgodkendelsen, når den bliver meddelt. Den skriftlige henvendelse til kommunen vil blive betragtet som et høringssvar. I efterfølgende kvitteringsskrivelse for modtagelse af høringssvar fremgik det, at det er klagenævnet, som vurderer om man er klageberettiget.

	<p>af kommunens affaldsregulativ § 22. Derudover er afbrænding forbudt.</p> <p>I miljøgodkendelsen skal kommunen vurderer transport på interne veje, hvilket er trafik omkring anlægget indtil udkørsel på offentlige vejnet. På offentligt vejnet gælder de almindelige færdselsregler. Transport på offentlige vejnet skal således ikke godkendes.</p>	
--	--	--