

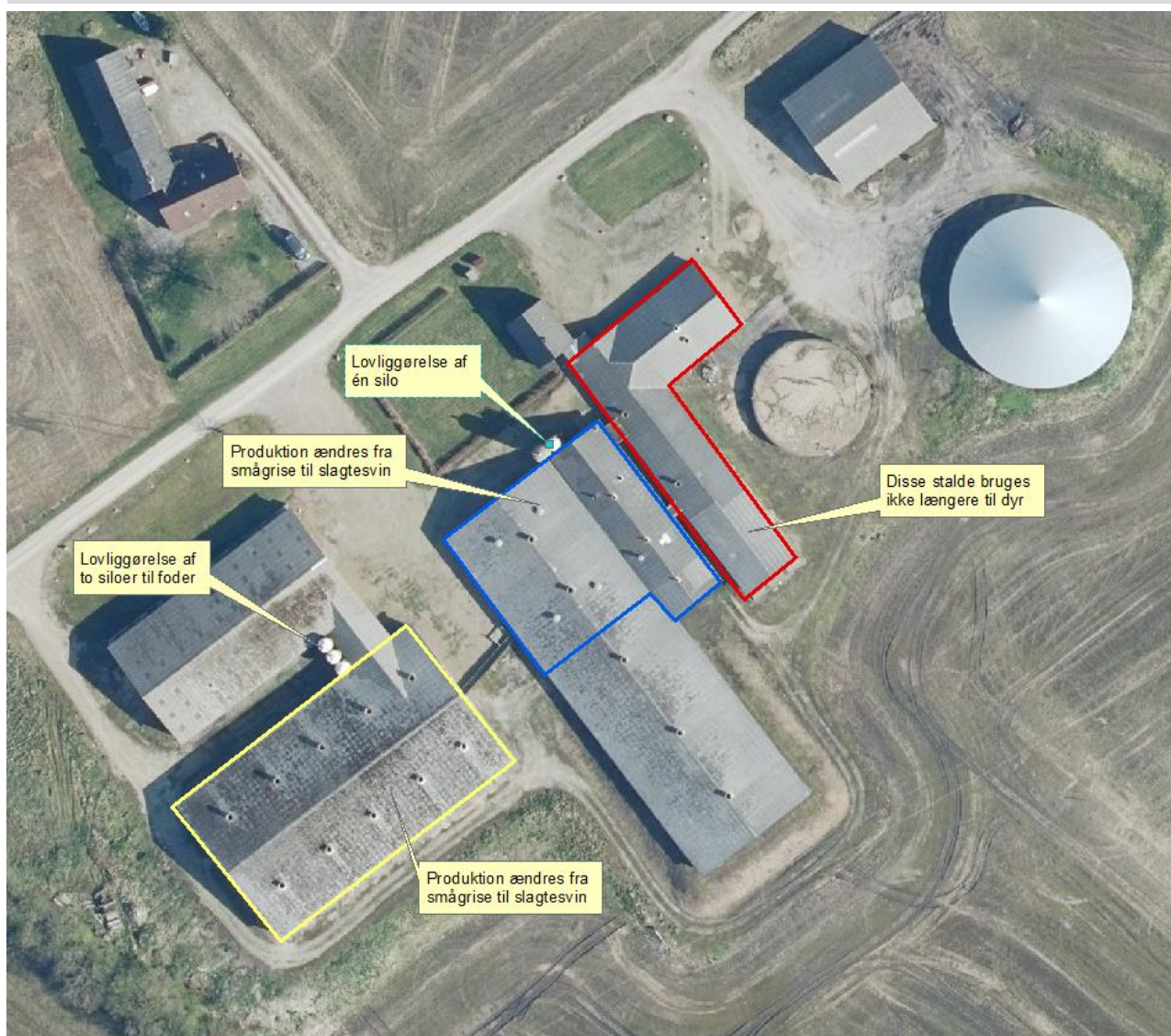
MILJØGODKENDELSE
af
svinebruget beliggende
Kirkebjergvej 28
6870 Ølgod

I henhold til § 16a i Bekendtgørelse af lov nr. 520
af 1. maj 2019
om husdyrbrug og anvendelse af gødning m.v.

Varde
Kommune



Godkendt den 10. juli 2024



Udarbejdet af:

Sagsbehandler: Lars Eg Tanghøj, tlf. 79946516,
E-mail: lata@varde.dk og Klaudi Andresen
tlf. 7994 7413 E-mail: klan@varde.dk

VARDE KOMMUNE

Erhvervscenteret - Landbrug
Teknik og Miljø
Bytoften 2
6800 Varde

www.vardekommune.dk
vardekommune@varde.dk

Doknr. 8.802.647

Sagsnr. GEO-2023-09078

Indholdsfortegnelse:

1	INDLEDNING	5
2	BAGGRUND FOR MILJØGODKENDELSE	6
2.1	DATABLAD	6
2.2	BESKRIVELSE AF PROJEKT	7
3	GODKENDELSE	7
3.1	DISPENSATION	7
3.2	REVURDERING	8
3.3	SUPPLERENDE OPLYSNINGER	8
3.4	FORUDSÆTNINGER	8
4	VILKÅR FOR MILJØGODKENDELSEN	9
4.1	PRODUKTIONSAREALER OG OPBEVARINGSLAGRE	9
4.2	DRIFT OG INDRETNING	9
4.3	LANDSKABSINTERESSER	9
4.4	OPBEVARING OG HÅNDTERING AF HUSDYRGØDNING	9
4.5	LUGT	9
4.6	STØJ OG VIBRATIONER	10
4.7	STØV	11
4.8	VAND	11
4.9	SKADEDYR	11
4.10	SPILDEVAND, OVERFLADEVAND OG RESTVAND	11
4.11	OPLAG AF OLIE, PESTICIDER OG ØVRIGE KEMIKALIER	12
4.12	LYS	12
4.13	EGENKONTROL	12
4.14	UHELD OG RISICI	12
4.15	OPHØR	12
5	KLAGEVEJLEDNING	12
6	OFFENTLIGGØRELSE	13
7	MILJØTEKNISK BESKRIVELSE OG VURDERING	14
7.1	BELIGGENHED	14
7.2	AFSTANDSKRAV	14
7.3	LANDSKAB OG KULTURMILJØ	15
7.4	SAMDRIFT	17
7.5	BIAKTIVITETER	17
7.6	INDRETNING	18
7.7	PRODUKTIONSAREALERS OG OPBEVARINGSLAGRES STØRRELSE	19
7.8	BRUG AF NATURRESSOURCER	22
7.9	OLIE, KEMIKALIER, DØDE DYR OG AFFALD	23
7.10	HUSDYRGØDNING - PRODUKTION, OPBEVARING OG UDBRINGNING	25
7.11	FODEROPBEVARING	25
7.12	LUGT	26
7.13	STØJ OG RYSTELSER	28
7.14	STØV	30
7.15	SKADEDYR	30
7.16	DØDE DYR	30
7.17	LYS	31
7.18	TIL- OG FRAKØRSEL	31
7.19	SPILDEVAND	32
7.20	DRIFTSFORSTYRRELSER ELLER UHELD	33
7.21	BESKYTTEDE NATUROMRÅDER OMKRING HUSDYRBRUGET - AMMONIAK	34

7.22	PÅVIRKNING AF "BILAG IV ARTER"	40
7.23	BAT – AMMONIAK	41
7.24	BAT – MANAGEMENT.....	41
7.25	BAT – RÅVARER	43
7.26	BAT - FORBRUG AF VAND OG ENERGI.....	43
7.27	BAT – OPBEVARING AF HUSDYRGØDNING.....	44
7.28	FORARBEJDNING AF HUSDYRGØDNING	45
7.29	SAMLET BAT-VURDERING	45
8	EGENKONTROL.....	45
9	FORANSTALTNINGER VED OPHØR AF PRODUKTION	46
10	ALTERNATIVE MULIGHEDER.....	46
11	BEFOLKNING OG MENNESKERS SUNDHED	46
12	JORDAREALER, JORDBUND, VAND OG BIODIVERSITET	47
13	KLIMAÆNDRINGER	47
14	BIOLOGISK MANGFOLDIGHED MED SÆRLIG VÆGT PÅ KATEGORI 1- OG 2-NATUR SAMT BILAG IV-ARTER.....	48
15	MATERIELLE GODER, KULTURARV OG LANDSKABET	48
16	SÅRBARHED I FORHOLD TIL RISICI FOR STØRRE ULYKKER ELLER KATASTROFER SOM FØLGE AF OVENNÆVNTE FAKTORER.....	49
17	§ 42, NR. 1-6 I BEKENDTGØRELSEN	49
18	§ 43, NR. 7-13 I BEKENDTGØRELSEN	50
19	NABO- / PARTSHØRING.....	51
20	SAMLET VURDERING	55
	BILAG 1 – VENTILATION I STALD 7 PÅ FIGUR 4	56
	BILAG 2 – FÆRDIGMELDINGSSKEMA	62

1 Indledning

Denne miljøgodkendelse fastlægger de vilkår, der skal gælde for en udvidelse af husdyrbruget på Kirkebjergvej 28, 6870 Ølgod i Varde Kommune. Vilkårene sikrer, at udvidelse og drift af husdyrbruget kan ske uden at påvirke miljøet væsentligt.

Miljøet skal i denne sammenhæng forstås som omgivelserne i bred forstand, herunder befolkning, flora og fauna, vandmiljø, landskab og kulturhistorie samt ressourceforbrug.

I forbindelse med udarbejdelse af miljøgodkendelse, har Varde Kommune udarbejdet en miljøteknisk beskrivelse og vurdering af det ansøgte projekt. Denne danner baggrund for afgørelsen, herunder de stillede vilkår, som fremgår af afsnit 4.

Ansøgningen om miljøgodkendelse har været offentliggjort på Digital MiljøAdministration (DMA) www.dma.mst.dk fra den 15. december 2023 til den 5. januar 2024. (Idéfasen). Offentligheden har hermed haft mulighed for at komme med forslag og bemærkninger til projektet, samt anmode om at få tilsendt udkast til afgørelse, når dette foreligger.

Nedenstående følger spørgsmål og svar i forbindelse med idafasen:

Bemærkninger fra møde med naboer til Kirkebjergvej 28 den 3-1-24 hos Kirkebjergvej 15, 6870 Ølgod

Spørgsmål fra naboer: Hvorfor forlanger Varde kommune ikke, at der laves en vurdering af ventilationen i stalde 3, 4 og 5 på figur 1?

Svar: Der er indsat vilkår om ventilation i stald "5.Svinestald" og "4. Svinestald".

Naboer har kommenteret antal døde slagtesvin på Kirkebjergvej 28, 6870 Ølgod. Emnet behandles under afsnit 17 punkt 4. Optimering af produktionsprocesserne.



Figur 1. Oversigt over bygninger på Kirkebjergvej 28, 6870 Ølgod.

Bemærkninger fra Kirkebjergvej 15, 6870 Ølgod

Kirkebjergvej 15 oplyser, at de var generet af fluer frem til midten af november 2023. Svar: Ansøger oplyser at de sidste grise forlod Kirkebjergvej 28 den 4-10-23. Den 6-11-23 besøgte Varde Kommune Kirkebjergvej 28 og konstaterede at alle stalde var tomme.

Kirkebjergvej 15 oplyser, at der er støvgener fra Kirkebjergvej. Svar: Ansøger oplyser følgende: *Kirkebjergvej er en grusvej så støvgener er sandsynlige. Men vejens beskaffenhed og ansøgers erhvervs-mæssigt betingede kørsel kan ikke håndteres via miljøgodkendelsen.*

Kirkebjergvej 15 oplyser, at der er blevet fældet mange træer i området. Svar: Varde Kommune har ikke konstateret, at det var ulovligt at fælde træerne.

Bemærkninger fra Herningvej 26, 6870 Ølgod

Ansøger oplyst, at Varde Kommune ikke skal forholde sig til bemærkninger fra Herningvej 26, da Herningvej 26 ligger 1.200 m fra ejendommen, hvor konsekvenszonen er 962 m.

Udkast til afgørelse har været sendt i nabo-/ partshøring i 30 dage, hvor der har været mulighed for at komme med synspunkter, kommentarer eller indsigelser til projektet. Se afsnit 19.

Der er sideløbende med nabo- / partshøring foretaget høring af offentligheden, ved at udkast til miljøgodkendelse sammen med ansøgning og miljøkonsekvensrapport er lagt på Varde Kommunes hjemmeside under "Høringer".

Copyright på kort: Geodatastyrelsen, SDFE, Hexagon, Varde Kommune.

2 Baggrund for miljøgodkendelse

2.1 Datablad

Ejer / Ansøger:	Hans Jørgen Tøstesen, Kærbækvej 4, 7200 Grindsted. Tlf. 40755474. E-mail: morsbolostergaard@mail.dk .
Kontaktperson:	Hans Jørgen Tøstesen, Kærbækvej 4, 7200 Grindsted. Tlf. 40755474. E-mail: morsbolostergaard@mail.dk .
Husdyrbrugets navn og adresse:	Kirkebjergvej 28, 6870 Ølgod
Ejerlav og matrikel nr.:	Højlund gde., Ølgod, 2ab, 4f og 4i. Østbæk By, Ølgod, 15b.
Virksomhedens art:	Svineproduktion
Ejendomsnummer:	10090971
CHR-nummer:	98.798
CVR-nummer:	29994870
Konsulent:	Heidi Birch Wentzlau, Birk Centerpark 24, 7400 Herning. Tlf. 30704057. hbw@sraad.dk
Tilsynsmyndighed:	Varde Kommune
Er husdyrbruget et IE-brug:	Ja
Ansøgning:	Skema nr. 239.136, version 4, indsendt den 11-12-23

Udkast i nabohøring: 27. maj 2024

Godkendelsesdato: 10. juli 2024

2.2 Beskrivelse af projekt

Kirkebjergvej 28 har en §12 miljøgodkendelse fra den 14. juli 2017. Den 18. maj 2021 fik Kirkebjergvej 28 en §16a miljøgodkendelse. Den blev påklaget. Den 20. december 2022 blev miljøgodkendelsen hjemvist til fornyet behandling. Genbehandlingen af ansøgningen medførte, at Varde Kommune gav afslag den 19-12-23.

Den 15-9-23 sendte Kirkebjergvej 28 en ny ansøgning om miljøgodkendelse til Varde Kommune, hvor der var sket væsentlige ændringer i forhold til den tidligere ansøgning. Der var blandt andet taget to eksisterende stalde ud af drift.

I denne ansøgning søges om at ændre produktionen fra smågrise til "flexgruppen Slagtesvin og smågrise" i tre stalde samt lovliggørelse af tre nye siloer.

Ansøgningen omhandler de produktionsarealer, der fremgår af tabel 1, 2 og 3 og figur 5.

I forbindelse med sagsbehandlingen er der indhentet supplerende oplysninger.

3 Godkendelse

Varde Kommune har afgjort, at husdyrbruget på Kirkebjergvej 28, 6870 Ølgod kan udvides som ansøgt. Der er nærmere redegjort for de vurderinger der ligger til grund for afgørelsen i den miljøtekniske beskrivelse og vurdering.

Miljøgodkendelsen meddeles efter § 16a i "Bekendtgørelse af lov nr. 520 af 1. maj 2019 om husdyrbrug og anvendelse af gødning m.v." herefter benævnt husdyrbrugloven, på en række nærmere angivne vilkår i afsnit 4.

Husdyrbruget skal til enhver tid leve op til gældende regler i love og bekendtgørelser – også selvom disse regler eventuelt måtte være skærpede i forhold til denne afgørelse.

Det skal i øvrigt bemærkes, at tilladelser og godkendelser der vedrører anden lovgivning, for eksempel byggetilladelse, skal indhentes særskilt. Der skal også indhentes byggetilladelse, hvis en bygning ændrer anvendelse.

Henvendelse om afgørelsen kan ske til Varde Kommune, Erhvervscenteret - Landbrug.

Eventuelle udvidelser og ændringer af husdyrbrugets anlæg, som ikke fremgår af denne afgørelse, skal meddeles til – og godkendes af Varde Kommune inden disse gennemføres.

I henhold til husdyrbruglovens § 59a bortfalder godkendelsen, hvis den ikke er udnyttet, inden 6 år efter den er meddelt. Hvis en del af godkendelsen ikke er udnyttet, bortfalder godkendelsen for denne del.

3.1 Dispensation

Der gives i henhold til § 9 stk. 3 i husdyrbrugloven dispensation til at dyreholdet i bygning "5. Svinestald" på figur 5 kan ændres fra smågrise til "Flexgruppen: Slagtesvin og Smågrise, 25-49 % fast gulv" i en afstand på 23 m til naboskel.

3.2 Revurdering

Kommunalbestyrelsen skal jævnfør § 39 stk. 4 i "Bekendtgørelse om tilladelse og godkendelse mv. af husdyrbrug (herefter benævnt Husdyrgodkendelsesbekendtgørelsen) foretage den første regelmæssige revurdering, når der er forløbet 8 år fra det tidspunkt, hvor husdyrbruget første gang blev godkendt, og herefter hvert 10. år.

Det er planlagt, at foretage den første revurdering i 2032.

3.3 Supplerende oplysninger

I forbindelse med sagsbehandlingen har Varde Kommune orienteret og indhentet oplysninger fra følgende:

- Idéfasen ved offentlig annoncering
- Interne høringer i Varde Kommune
- Nabohøring ved berørte naboer

3.4 Forudsætninger

Varde Kommune forudsætter, at projektet gennemføres og drives som beskrevet i ansøgningen, og at den generelt gældende lovgivning overholdes.

Miljøgodkendelsen meddeles på vilkår, der sikrer at kravene i § 27 i husdyrbrugloven opfyldes. Der stilles derfor følgende vilkår til husdyrbrugets anlæg:

4 Vilkår for miljøgodkendelsen

4.1 Produktionsarealer og opbevaringslagre

- a. Husdyrbruget må maksimalt have produktionsarealer og arealer med gødningsopbevaring, som det fremgår af tabel 1 og 4 og beliggende, som det fremgår af figur 5.

4.2 Drift og indretning

- a. Husdyrbrugets drift og indretning skal være i overensstemmelse med de oplysninger der fremgår af den miljøtekniske beskrivelse, medmindre andet fremgår af afgørelsens vilkår.
- b. De vilkår der vedrører driften, skal være kendt af de ansatte/andre der er beskæftiget med den pågældende del af driften. Et eksemplar af miljøgodkendelsen skal til enhver tid være tilgængeligt for de personer, der har ansvaret for husdyrbrugets daglige drift.
- c. I alle stalde med grise over 20 kg på Kirkebjergvej 28 skal der være installeret overbrusningsanlæg. Ved tilsyn på ejendommen skal Kirkebjergvej 28 kunne vise, at overbrusningsanlægget virker.
- d. Stald "3. Svinestald", "5. Svinestald" og "7. Svinestald" på figur 5 skal være indrettet med delvis spaltegulv, 25-49 % fast gulv.
- e. Kirkebjergvej 28 skal anmelde overdækning af gylletank til Varde Kommune. Se bilag 2.
- f. Ved fremtidige udvidelser skal Kirkebjergvej 28, 6870 Ølgod overveje placering og aktiviteter på husdyrbruget således, at transport af dyr, materialer og husdyrgødning begrænses.
- g. Når stald "4. Svinestald" på figur 5 bruges til kontinuerlig produktion af slagtesvin skal ansøger dokumentere, at der mekanisk kan ventileres med 73.500 m³/luft/time i stald "4. Svinestald" på figur 5
- h. Når stald "4. Svinestald" på figur 5 bruges til holddrift af slagtesvin skal ansøger dokumentere, at der mekanisk kan ventileres med 98.000 m³/luft/time i stald "4. Svinestald" på figur 5
- i. Når stald "5. Svinestald" på figur 5 bruges til kontinuerlig produktion af slagtesvin skal ansøger dokumentere, at der mekanisk kan ventileres med 154.350 m³/luft/time i stald "5. Svinestald" på figur 5
- j. Når stald "5. Svinestald" på figur 5 bruges til holddrift af slagtesvin skal ansøger dokumentere, at der mekanisk kan ventileres med 205.800 m³/luft/time i stald "5. Svinestald" på figur 5

4.3 Landskabsinteresser

- a. Bestående beplantning, vist med grøn på figur 4, skal bevares. Beplantningen skal vedligeholdes og om nødvendigt efterplantes og beskæres, så en sund beplantning sikres. Efterplantning skal ske med danske hjemmehørende arter.
- b. På område, vist med gul på figur 4, skal der etableres et almindeligt 3-rækket læhegn. Det ny læhegn skal bestå af danske hjemmehørende arter, som er egnet til etablering i det åbne land.

4.4 Opbevaring og håndtering af husdyrgødning

- a. Påfyldning af gylle til gyllevogn og lignende skal altid ske under opsyn.

4.5 Lugt

- a. Hele husdyrbruget og dets omgivelser skal renholdes således, at lugtgener begrænses mest muligt.

- b. Såfremt tilsynsmyndigheden skønner, at lugtgener i omgivelserne vurderes at være større end der kan forventes ifølge grundlaget for miljøvurderingen, skal husdyrbruget lade foretage undersøgelse af muligheder for begrænsning af lugtkilder og/eller behandling af afkastluften. Undersøgelsens omfang vil blive fastsat af tilsynsmyndigheden på baggrund af en konkret vurdering af sagen. Lugtundersøgelser kan maksimalt kræves én gang pr. år, hvis lugtmålingen viser at krav til lugt er overholdt. Virksomheden afholder selv omkostningerne til dokumentation, undersøgelser og målinger.
- c. For at reducere svineri og beskidte dyr i bygning "7. Svinestald" på figur 5 skal Kirkebjergvej 28, 6870 Ølgod hver dag mellem kl. 5.00 og kl. 10.00 skrabe det faste gulv i stierne, så der ikke ligger gødning på det faste gulv.
- d. Kirkebjergvej 28, 6870 Ølgod skal lave en autoriseret lugtmåling i bygning "7. Svinestald" på figur 5. Lugtmålingen skal dokumentere, at krav til lugt er overholdt. Varde Kommune bestemmer, hvornår lugtmålingen skal foretages. Virksomheden afholder selv omkostningerne til lugtmålingen.
- e. Kirkebjergvej 28, 6870 Ølgod bedes senest 2 måneder efter denne miljøgodkendelse er givet, oplyse hvilket firma de ønsker skal lave den autoriserede lugtmåling.
- f. Hvis lugtmålingen viser, at krav til lugt ikke er overholdt, skal Kirkebjergvej 28, 6870 Ølgod ændre produktionen i bygning "7. Svinestald" på figur 5, så lugt fra stalden reduceres. Derefter skal Kirkebjergvej 28, 6870 Ølgod få foretaget en ny lugtmåling i henhold til vilkår 4.6.d. Det skal fortsætte indtil lugtmålinger viser, at krav til lugt er overholdt.
- g. Ventilationen i bygning "7. Svinestald" på figur 5 skal ændres i henhold til bilag 1. Det vil sige, at der i stalden mindst skal være
- 109 stk. Wi1400 Vægventiler
 - 8 stk. ventilator 800/5/37,5 gr.
- h. Bygning "7. Svinestald" på figur 5 må først bruges til grise, når ventilationen er ændret i henhold til bilag 1. Kirkebjergvej 28, 6870 Ølgod skal dokumentere, at ventilationen er ændret i henhold til bilag 1.
- i. Kirkebjergvej 28, 6870 Ølgod skal acceptere, at Varde Kommune udfører uvarslede tilsyn, hvor følgende kontrolleres:
- Er det faste gulv skrabet, som det fremgår af vilkår 4.6.c.
 - Fungerer overbrusningsanlægget i staldene.
 - Er der svineri i stierne og er dyrene beskidte i de forskellige staldafsnit.
 - Er vilkår i miljøgodkendelsen overholdt.
- j. Når stald "4. Svinestald" på figur 5 bruges til slagtesvin skal gyllen i gyllekanalerne udsluses når der er en gyllehøjde på 10 cm, dog oftest hver 7. dag.
- k. Udslusning skal foretages mellem kl. 8 og 16 og må ikke foretages på lørdage eller søn- og helligdage.

4.6 Støj og vibrationer

- a. Husdyrbrugets bidrag til støjbelastningen må, ved udendørs opholdsarealer ved boliger beliggende i landzone uden for eget skel, ikke overskride de anførte værdier 1,5 meter over terræn i frit felt:

Tidspunkt	Støjgrænser	Reference tidsrum
Dag		
Mandag - fredag kl. 07 - 18	55 dB(A)	8 timer
Lørdag kl. 07 - 14	55 dB(A)	7 timer
Lørdag kl. 14 - 18	45 dB(A)	4 timer
Søn- og helligdag kl. 07 - 18	45 dB(A)	8 timer
Aften		
Alle dage kl. 18 - 22	45 dB(A)	1 time
Nat		
Alle dage kl. 22 - 07	40 dB(A)	½ time

Støjgrænser

- b. Støjens maksimalværdi må om natten ikke overstige ovenstående grænseværdier med mere end 15 dB(A) ved alle beboelser.
- c. Ved dokumentation for overholdelse af støjvilkår skal der ses bort fra kortvarig sæsonafhængig kørsel udenfor husdyranlægget f.eks. pløjning og høst.
- d. Hvis tilsynsmyndigheden vurderer det nødvendigt, skal husdyrbruget dokumentere, at støjvilkåret er overholdt. Dokumentationen skal belyse støjbelastningen med husdyrbruget i fuld repræsentativ drift. Dette kan dog højst kræves en gang årligt, såfremt ovennævnte støjgrænser overholdes.

Dokumentationen skal ske i form af resultat af en støjmåling udført efter retningslinjerne i Miljøstyrelsens vejledning nr. 5 og 6/1984, eller efter en beregning udført efter den nordiske beregningsmetode for ekstern støj fra virksomheder jf. Miljøstyrelsens vejledning nr. 5/1993. Ved ændringer skal den nyeste vejledning anvendes.

Er dokumentationen udført som beregning, skal den indeholde de oplysninger om beregningsforudsætningerne, som er nødvendige for vurdering af rigtigheden af beregningsresultaterne. Er dokumentationen udført som måling, skal driftsforholdene under målingen beskrives. Som udgangspunkt accepteres en ubestemthed på de målte eller beregnede støjbelastninger på max. +/- 3 dB(A).

- e. Målingerne eller beregningerne skal udføres af en person eller et laboratorium, som er akkrediteret af DANAK eller godkendt af Miljøstyrelsen til "Måling - ekstern støj".
- f. Resultaterne skal sendes til tilsynsmyndigheden senest 1 måned efter målingernes gennemførelse.

4.7 Støv

- a. Drift af anlægget må ikke medføre væsentlige støvgener uden for husdyranlægget.

4.8 Vand

- a. Husdyrbruget skal drives så vandforbruget minimeres mest muligt.

4.9 Skadedyr

- a. Der skal på husdyrbruget foretages effektiv fluebekæmpelse i overensstemmelse med de til enhver tid nyeste retningslinjer fra Aarhus Universitet, Institut for Agroøkologi.
- b. Opbevaring af foder skal ske på en sådan måde, at der ikke opstår risiko for tilhold af skadedyr.

4.10 Spildevand, overfladevand og restvand

- a. Tagbrønde og brønde i øvrigt indenfor en afstand på 15 meter fra stalde og gylletanke skal hæves minimum 10 cm over terræn, når de fører til dræn eller vandløb.
- b. Kirkebjergvej 28 skal indrette husdyrbruget således, at produktion af spildevand begrænses mest muligt.

4.11 Oplag af olie, pesticider og øvrige kemikalier

- a. Opbevaring af kemikalier, samt spildolie og kemikalieaffald, skal foregå i rum med fast bund og uden mulighed for forurening af jord, afløbssystem, grundvand og vandløb.

4.12 Lys

- a. Driften må ikke medføre væsentlige lysgener uden for husdyrbruget.

4.13 Egenkontrol

- a. Dokumentation skal opbevares samlet, i papirform eller elektronisk, og være lettilgængelige for tilsynsmyndigheden. Dokumentationen skal fremvises til tilsynsmyndigheden på forlangende og skal gemmes minimum 5 år.

4.14 Uheld og risici

- a. Alle uheld og driftsforstyrrelser, herunder evt. spild på udendørs arealer, der kan medføre forurening, skal straks meddeles alarmcentralen (tlf.: 112) og efterfølgende Erhvervscenteret, Varde Kommune (tlf.: 7994 6800).

4.15 Ophør

- a. Ved ophør af driften, skal der træffes de nødvendige foranstaltninger for at undgå forureningsfare. Alle opbevaringsanlæg skal tømmes og rengøres, og husdyranlægget skal fremstå i miljømæssig god stand.

5 Klagevejledning

Afgørelsen kan påklages til Miljø- og Fødevareklagenævnet i henhold til § 76 i Husdyrbrugloven af de klageberettigede, der fremgår af lovens §§ 84-87.

Hvis du ønsker at klage over afgørelsen, skal du gøre det elektronisk og direkte til Miljø og Fødevareklagenævnet via Klageportalen. Du kan få adgang til Klageportalen via <https://kpo.naevneneshus.dk>

Din klage skal være modtaget senest den 7. august 2024 (4 uger efter offentliggørelsen).

Det er en betingelse for behandling af din klage, at du indbetaler et gebyr.

Vejledning om hvordan du klager og om gebyrordningen kan du finde på <https://kpo.naevneneshus.dk>

Samme sted fremgår det også, at der er visse særlige forhold, som kan begrunde en undtagelse fra kravet om at klage via Klageportalen.

Har du brug for yderligere oplysninger eller hjælp til Klageportalen, kan du kontakte nh@naevneneshus.dk eller tlf. 7240 5600.

Såfremt afgørelsen ønskes indbragt for domstolene, skal søgsmål være anlagt inden 6 måneder fra afgørelsens offentliggørelse samt være i overensstemmelse med § 26 i forvaltningsloven.

6 Offentliggørelse

Offentliggørelse af afgørelsen sker på Digital MiljøAdministration <https://dma.mst.dk/> under "Offentliggørelser", senest den 11-7-24.

På Varde Kommunes vegne den 10. juli 2024

Lars Eg Tanghøj

Kopi sendt til:

- Svinerådgivningen, Heidi Birch Wentzlau, Birk Centerpark 24, 7400 Herning. Tlf. 30704057. hbw@sraad.dk
- Styrelsen for Patientsikkerhed, Tilsyn og Rådgivning Vest, Adelvej 34, Tavlov, 7000 Fredericia, e-mail: trvest@stps.dk
- Danmarks Fiskeriforening, Nordensvej 3, Taulov, 7000 Fredericia, e-mail: mail@dkfisk.dk
- Ferskvandsfiskeriforeningen for Danmark, v. Niels Barslund, Vormstrupvej 2, 7540 Haderup, e-mail: nb@ferskvandsfiskeriforeningen.dk
- Arbejderbevægelsens Erhvervsråd, Reventlowsgade 14,1, 1651 Kbh.V, e-mail: ae@ae.dk
- Forbrugerrådet, Fiolstræde 17, 1017 Kbh.K, e-mail: fbr@fbr.dk
- Rådet for Grøn Omstilling, Kompagnistræde 22, 3.sal, 1208 Kbh.K, e-mail: info@rgo.dk
- Danmarks Sportsfiskerforbund, Skyttevej 5, 7182 Bredsten, e-mail: lbt@sportsfiskerforbundet.dk
- Danmarks Naturfredningsforening, Masnedøgade 20, 2100 København Ø, e-mail: dнварde-sager@dn.dk
- Dansk Ornitologisk Forening, Vesterbrogade 140, 1620 Kbh.V, e-mail: natur@dof.dk samt lokalforeningen for sydvestjylland e-mail: varde@dof.dk
- Greenpeace Danmark: info.dk@greenpeace.org

7 Miljøteknisk beskrivelse og vurdering

Beliggenhed, landskab og kulturmiljø

7.1 Beliggenhed

Husdyrbruget ligger på adressen Kirkebjergvej 28, 6870 Ølgod, 900 m nord for Ølgod. Ølgod er ligeledes nærmeste byzone og samlede bebyggelse.

Nærmeste nabo uden landbrugspligt, Kirkebjergvej 15 er beliggende 318 m fra Kirkebjergvej 28. Kragerisvej 6, der er et landbrug, ligger 475 m fra Kirkebjergvej 15. Se figur 2.



Figur 2. Husdyrbruget i forhold til nærmeste naboer.

Varde Kommune vurderer at beliggenheden er tilstrækkeligt beskrevet.

7.2 Afstandskrav

Afstandskravene i henhold til § 6 i Husdyrbrugloven er overholdt, da husdyrbrugets anlæg ikke er beliggende:

- i et eksisterende eller ifølge kommuneplanens rammedel fremtidigt byzone- eller sommerhusområde
- i et område i landzone, der i lokalplan er udlagt til boligformål, blandet bolig og erhvervsformål eller til offentlige formål med henblik på beboelse, institutioner, rekreative formål og lign.,
- i en afstand mindre end 50 m fra ovennævnte områder eller

- i en afstand mindre end 50 m fra en nabobeboelse.

Følgende afstandskrav i henhold til § 8 i husdyrbrugloven er overholdt:

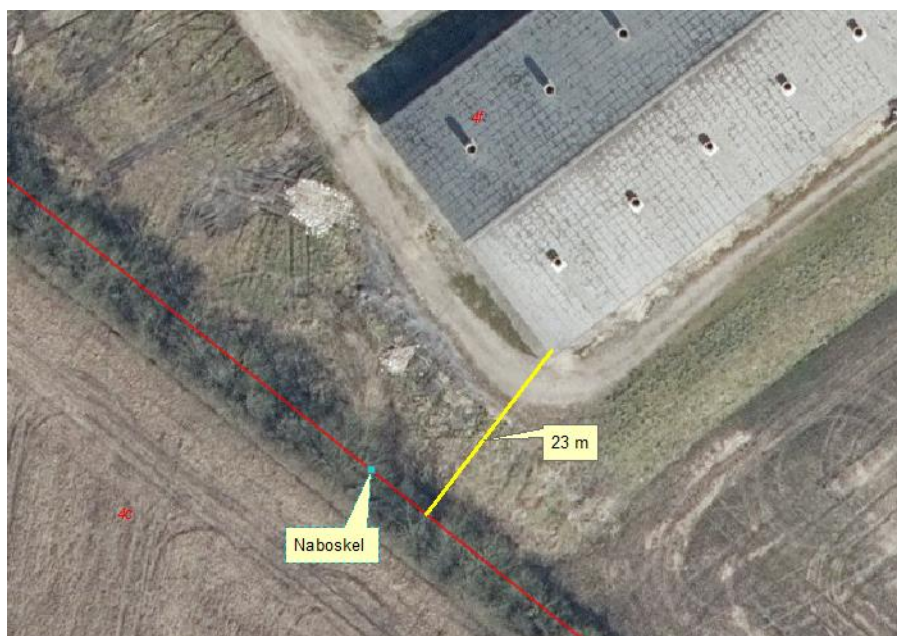
- ikke almene vandforsyningsanlæg (25 m)
- almene vandforsyningsanlæg (50 m)
- vandløb, dræn og søer (15 m)
- offentlig vej og privat fællesvej (15 m)
- levnedsmiddelvirksomhed (25 m)
- beboelse på samme ejendom (15 m)

Følgende afstandskrav i henhold til § 8 i husdyrbrugloven er ikke overholdt:

- naboskel (30 m)

Bygning "5. Svinestald" på figur 5 overholder ikke afstandskrav til naboskel, da den ligger 23 m fra naboskel.

Der gives i henhold til § 9 stk. 3 i husdyrbrugloven dispensation til at dyreholdet i bygning "5. Svinestald" på figur 5 kan ændres fra smågrise til "Flexgruppen: Slagtesvin og Smågrise, 25-49 % fast gulv" i en afstand på 23 m til naboskel.



Figur 3. Afstand til naboskel.

7.3 Landskab og kulturmiljø

I forbindelse med sagsbehandlingen er husdyrbrugets beliggenhed i forhold til udpegningerne i Varde Kommunes Kommuneplan 2021 samt andre udpegninger blevet gennemgået. Husdyrbrugets anlæg ligger **indenfor**

- Landzone
- Landbrugslandskaber
- Skovrejsningsområde
- Særligt værdifulde landbrugsområder
- Eget område til store husdyrbrug
- Område med særlige drikkevandsinteresser

Af Kommuneplan 2021 for Varde Kommune fremgår det blandt andet, at

Anvendelse af reflekterende materialer i **det åbne land** (Landzone) skal søges begrænset og om nødvendigt afskærmes.

I åbne **landbrugslandskaber** skal store tekniske anlæg, herunder store husdyrbrug med mere end 500 dyreenheder tilpasses landskabets karakter.

I **særligt værdifulde landbrugsområder** skal det sikres, at arealerne kan anvendes længst muligt til landbrugsmæssige formål før overgangen til anden anvendelse.

I **særligt værdifulde landbrugsområder** med **skovrejsningsinteresser** har skovrejsning høj prioritet.

Indenfor områder med **særlige drikkevandsinteresser, kildepladser, indvindingsoplande til vandværker og indsatsområder for grundvandsbeskyttelsen** må der ikke etableres aktiviteter, der kan medføre en risiko for forurening af grundvandet. I tilfælde, hvor der ikke kan findes egnede arealer udenfor disse områder, skal der træffes tilstrækkelige foranstaltninger for at mindske risikoen for grundvandsforurening. Ved udlæg af nye arealer til aktiviteter og virksomheder, der kan indebære en risiko for forurening af grundvandet, skal der tages hensyn til grundvandsbeskyttelse.

Områder til placering af **store husdyrbrug** skal friholdes for udvikling, der er i modstrid med etablering af store landbrugsbygninger og -anlæg.

Det nærmeste beskyttede sten- eller jorddige ligger i et markskel ca. 650 meter sydøst for Kirkebjergvej 28, og berøres ikke af udvidelsen.

Etablering af siloerne sker udenfor beskyttelseslinje for fredede fortidsminder, å-beskyttelseslinje, sø-beskyttelseslinje, strand-beskyttelseslinje og skov-byggelinje.

Ejendommen ligger på et skrånende terræn. Terrænet daler i sydøstlig retning og stiger i vestlig retning.

Der står beplantning omkring ejendommens i form af læhegn. De nærmeste står vest og syd for ejendommen og denne beplantningen bidrager til at tilpasse ejendommen i landskabet. Mod øst ligger ejendommen relativt åbent uden beplantning.

Forholdet imellem terræn og beplantning medfører eksponering i sydøstlig retning. Læhegnet vest og syd for ejendommen skaber en både rumgivende virkning i landskabet og det slører lange kig i landskabet vest for ejendommen.

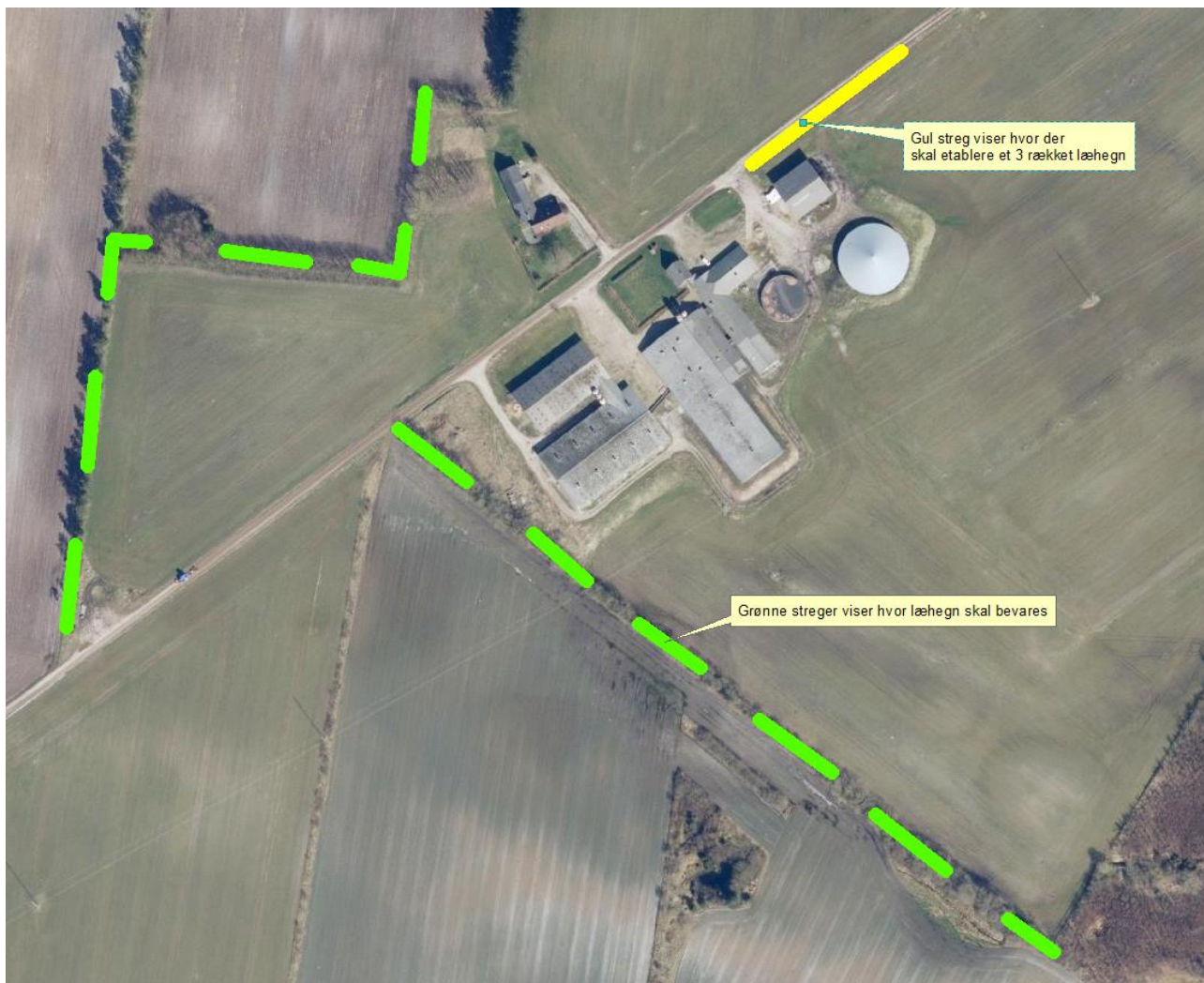
På baggrund af ovenstående vurderes det, at noget af den eksisterende beplantning skal bevares. Det vil sige at:

- Beplantningen skal bevares i udstrækningen tegnet med grøn på figur 4.
- Beplantningen skal vedligeholdes og om nødvendigt efterplantes og beskæres, så en sund beplantning sikres.
- Efterplantningen skal ske med danske hjemmehørende arter.

På østlig side af gyllebeholderen ligger ejendommen blottet i landskabet, hvorfor der her skal opføres læhegn med en udstrækning som vist med gul streg på figur 4.

Den nye beplantning skal mindst etableres som et almindeligt 3-rækket læhegn, bestående af danske hjemmehørende arter, som er egnet til etablering i det åbne land. Se figur 4.

Nye læhegn skal plejes og om nødvendigt efterplantes, så det fremover bliver et rumgivende element i landskabet, samt et grønt volumen som landskabeligt kan være modvægt til bygningsmassen.



Figur 4. Krav til beplantning.

Varde Kommune vurderer at

- etablering af de tre siloer er erhvervmæssigt nødvendige for landbrugsdriften
- udvidelsen ikke er i strid med Kommuneplan 2021 for Varde Kommune
- det samlede bygningsanlæg fremstår som en driftsmæssig enhed
- at udvidelsen ikke vil være i strid med hensynet til kulturhistoriske interesser.

Husdyrhold og drift

7.4 Samdrift

Ejer driver også Grønmosvej 11, 6823 Ansager, Grødevej 33, 6823 Ansager og Grødevej 49, 6862 Tistrup. På grund af afstanden vurderer Varde Kommune, at Kirkebjergvej 28 ikke skal godkendes sammen med andre ejendomme.

7.5 Biaktiviteter

Ansøger oplyser at:

Der er ingen biaktiviteter på ejendommen.

7.6 Indretning

Figur 5 viser en oversigt over bygningerne på Kirkebjergvej 28.



Figur 5. Situationsplan for staldene på Kirkebjergvej

Svinestald nr. 1: Bruges ikke i fremtidig drift.

Svinestald nr. 2: Bruges ikke i fremtidig drift.

Svinestald nr. 3: Ændres fra "Smågrise, Drænet gulv + spalter" til "Flexgruppen: Slagtesvin og smågrise, 25-49 % fast gulv".

Svinestald nr. 4: Ændres fra "Smågrise, Drænet gulv + spalter" til "Flexgruppen: Slagtesvin og smågrise, Fulldrænet gulv (kummer under hele arealet)".

Svinestald nr. 5: Ændres fra "Smågrise, Delvis spalter til "Flexgruppen: Slagtesvin og smågrise, 25-49 % fast gulv".

Stalden er indrettet til smågrise.

Svinestald nr. 6: Bruges ikke i fremtidig drift.

Svinestald nr. 7: Stalden er en såkaldt T-stald, der tidligere været brugt til drægtige søer. Bokse til søer er taget ud af stierne. I ansøgt drift vil ventilationen blive ændret. Da stalden ikke er korrekt indrettet til smågrise og slagtesvin, vil der være mere svineri i stierne end i stier, der er korrekt indrettet. Det bevirker at lugt fra disse stalde er større, end det beregningerne i husdyrgodkendelse.dk viser. Se afsnit 7.12.

Gyllebeholder på 4.000 m³: Ansøger har frivillig sat teltoverdækning på gylletanken. Det er ikke et krav.

Gyllebeholder på 1.500 m³: Ingen teltoverdækning.

Maskinhus

Lade

Siloer: Der søges om lovliggørelse af tre siloer til foder. To på 20 m³ og én på 45 m³. Se figur 6.



Figur 6. Placering af nye siloer til foder.

Varde Kommune vurderer at indretningen er tilstrækkelig beskrevet.

Der stilles vilkår om, at husdyrbrugets indretning og drift skal være i overensstemmelse med de oplysninger der fremgår af denne miljøtekniske beskrivelse.

7.7 Produktionsarealers og opbevaringslagres størrelse

I tabel 1, 2 og 3 ses produktionsarealets størrelse i ansøgt drift, som nuværende drift og for 8 år siden. Nummeringen af staldene henviser til figur 5.

Stalde og produktioner						
Staldnavn	Staldstørrelse (m ²)	Ventilation	Kildehøjde	Produktion	Antal måneder udegående	Produktionsareal (m ²)
Ansøgt drift						
3. Svinestald	413	Mekanisk ventilation	6 m	(#593778) Flexgruppe: Slagtesvin og Smågrise; 25-49 % fast gulv	0	238
4. Svinestald	730	Mekanisk ventilation	6 m	(#593781) Flexgruppe: Slagtesvin og Smågrise; Fulldrænet gulv (kummer under hele arealet)	0	637
5. Svinestald	1763	Mekanisk ventilation	6 m	(#593784) Flexgruppe: Slagtesvin og Smågrise; 25-49 % fast gulv	0	1338
7. Svinestald	1249	Mekanisk ventilation	6 m	(#593789) Flexgruppe: Slagtesvin og Smågrise; 25-49 % fast gulv	0	975
Sum						3188

Tabel 1. Produktionsareal i ansøgt drift.

Nudrift						
Staldnavn	Staldstørrelse (m ²)	Ventilation	Kildehøjde	Produktion	Antal måneder udegående	Produktionsareal (m ²)
1. Svinestald	270	Mekanisk ventilation	6 m	(#593773) Slagtesvin. Delvis spaltegulv, 25 - 49 % fast gulv	0	238
2. Svinestald	463	Mekanisk ventilation	6 m	(#593776) Slagtesvin. Delvis spaltegulv, 25 - 49 % fast gulv	0	309
3. Svinestald	413	Mekanisk ventilation	6 m	(#593779) Smågrise. Drænet gulv + spalter (50 %/ 50%)	0	238
4. Svinestald	730	Mekanisk ventilation	6 m	(#593782) Smågrise. Drænet gulv + spalter (50 %/ 50%)	0	637
5. Svinestald	1763	Mekanisk ventilation	6 m	(#593785) Smågrise. Toklimastald, delvis spaltegulv	0	1338
6. Svinestald	194	Mekanisk ventilation	6 m	(#593787) Slagtesvin. Delvis spaltegulv, 25 - 49 % fast gulv	0	135
7. Svinestald	1249	Mekanisk ventilation	6 m	(#593790) Slagtesvin. Delvis spaltegulv, 25 - 49 % fast gulv	0	975
Sum						3870

Tabel 2. Produktionsareal i nudrift.

8 års drift							
1.	Svinestald	270	Mekanisk ventilation	6 m	(#593774) Smågrise. Drænet gulv + spalter (50 %/ 50%)	0	238
2.	Svinestald	463	Mekanisk ventilation	6 m	(#593777) Slagtesvin. Drænet gulv + spalter (33 %/ 67%)	0	309
3.	Svinestald	413	Mekanisk ventilation	6 m	(#593780) Smågrise. Drænet gulv + spalter (50 %/ 50%)	0	238
4.	Svinestald	730	Mekanisk ventilation	6 m	(#593783) Smågrise. Drænet gulv + spalter (50 %/ 50%)	0	637
5.	Svinestald	1763	Mekanisk ventilation	6 m	(#593786) Smågrise. Toklimastald, delvis spaltegulv	0	1338
6.	Svinestald	194	Mekanisk ventilation	6 m	(#593788) Slagtesvin. Delvis spaltegulv, 25 - 49 % fast gulv	0	135
7.	Svinestald	1249	Mekanisk ventilation	6 m	(#593791) Smågrise. Toklimastald, delvis spaltegulv	0	975
Sum							3870

Tabel 3. Produktionsareal i 8 års drift.

Opbevaringslagre						
Navn	Lagertype	Yderligere oplysninger	Bedste tilgængelige opbevaringsteknik		Dimension	Areal (m ²)
Ansøgt drift						
Gyllebeholder (4.000 m3)	Flydende					878
Gyllebeholder (1.500 m3)	Flydende					367
Nudrift						
Gyllebeholder (4.000 m3)	Flydende					878
Gyllebeholder (1.500 m3)	Flydende					367
8 års drift						
Gyllebeholder (4.000 m3)	Flydende					878
Gyllebeholder (1.500 m3)	Flydende					367

Tabel 4. Areal på opbevaringsanlæg.

Produktionsarealets størrelse er for 8 år siden blevet godkendt i en skift i dyretype fra 2011. Produktionsarealets størrelse i nudriften er godkendt i en miljøgodkendelse fra den 14. juli 2017.

I tabel 4 ses arealer til opbevaring af husdyrgødning.

Varde Kommune vurderer at produktionsarealet og areal til opbevaring af gødning er tilstrækkeligt beskrevet.

7.8 Brug af naturressourcer

Ansøger oplyser følgende:

Det skal i forbindelse med miljøgodkendelse af husdyrbruget vurderes om de angivne vand- og energibesparende foranstaltninger for stalde og lagre er fyldestgørende, så der ikke sker et unødigt spild af ressourcer. Det bør indgå i vurderingen, om foranstaltningerne er virkningsfulde og kan betegnes som den bedste tilgængelige teknik for den pågældende type husdyrbrug.

Vurderingen skal være centreret om de ressourcer, der medgår i husdyrproduktionen.

Vand

Drikkevandet leveres fra offentligt vandværk. Det nuværende vandforbrug forventes fremadrettet ikke at blive ændret. Vandforbruget kan dog afhænge af udetemperaturen, da dyrene kræver mere vand i meget varme perioder.

Alle drikkeventiler er placeret over foderkrybber, så vandspild opsamles i foderkrybber og vandspild undgås. Lovpligtig overbrusning til slagtegrise er tids- og temperaturstyret. Stalde sættes i blød før vask, hvilket nedsætter det efterfølgende vandforbrug til vask.

Overbrusning

Der er etableret overbrusning af stierne i de enkelte stalde. Overbrusningen virker som temperaturregulering for dyrene og fordi der bruses med koldt vand, vil rumtemperaturen samtidig falde. Herved mindskes ammoniakfordampningen fra kanaler og overflader. Samtidig styres dyrenes gødeadfærd til de områder, hvor stibunden er kølig og fugtig, - disse arealer placeres mest hensigtsmæssigt på spaltearealer.

Rengøring og desinfektion

Alle sektioner iblødsættes før vask med lavtryksvanding af sti- og gangarealer. Herefter højtryksrensens stibund, inventar og vægge, mens loftet skylles ned med koldt vand. Sektionen lukkes og der tilsættes varme for udtørring af staldrummet.

Energi

Elektricitet anvendes primært til lys, foderanlæg og ventilation. Et godt klima i staldsektionerne opretholdes af ventilationen, der har et temperatur- og fugtighedsreguleret styringssystem, hvilket sikrer mod unødvendig drift af ventilatorerne. Ventilationen vedligeholdes og rengøres efter behov, så optimal effekt opretholdes og energispild undgås. Ventilationsanlægget tilses dagligt for driftsforstyrrelser. I de mekanisk ventilerede stalde gennemføres eftersyn, justeringer og rengøring af ventilationssystemet. Herved undgås unødvendigt energiforbrug af ventilationen. Der er tændt for lyset i stalde i dagtimer efter behov og lovkrav.

Der føres regnskab med energiforbrug via den årlige opgørelse fra elselskabet og der er hele tiden fokus på elforbruget.

Konsekvensvurdering

Der er tale om en eksisterende og uændret produktion, hvor der ønskes mulighed for flexgodkendelse samt omlægning af produktionsgodkendelsen til stipladsmodellen. Dette forventes ikke at påvirke ejendommens energi- og vandforbrug væsentligt.

Forbruget af energi og vand fra husdyrbruget, vurderes ikke at afvige fra, hvad der er normalt for husdyrbrug af denne type og størrelse.

Varde Kommune vurderer, at energi- og vandforbruget er tilstrækkeligt beskrevet.

Da husdyrbrugets drift og indretning skal være i overensstemmelse med de oplysninger der fremgår af den miljøtekniske beskrivelse, stilles følgende vilkår:

I alle stalde med grise over 20 kg på Kirkebjergvej 28 skal der være installeret overbrusningsanlæg. Ved tilsyn på ejendommen skal Kirkebjergvej 28 kunne vise, at overbrusningsanlægget virker.

7.9 Olie, kemikalier, døde dyr og affald

Ansøger oplyser følgende:

Opbevaring af reststoffer skal ske på en forsvarlig måde, så der ikke er risiko for afløb til jord, kloak, overfladevand eller grundvand.

Olie

På ejendommen anvendes der olie i form af dieselolie. Dieselolien anvendes til landbrugsmaskinerne i forbindelse med markarbejdet. Dieselolien opbevares i en 1.200 liters tank, der står indendørs på fast bund uden afløb i maskinhuset.

Motorolie og spildolie opbevares i tromler indendørs på fast støbt underlag uden afløb.

Kemikalier og pesticider

På ejendommen anvendes der kemikalier i forbindelse med markbruget. Kemikalierne opbevares i aflåst beholder. Rengøringsmidlerne opbevares også i staldbygningerne.

Nødvendige rengøringsmidler/kemikalier bruges op i ejendommens drift, hvorved der normalt ikke er kemikalieaffald til bortskaffelse. Hvis reglerne ændres, så et kemikalie, der tidligere har været benyttet på ejendommen, bliver ulovligt at bruge, bortskaffes eventuelle rester hurtigst muligt til kommunal modtagestation.

Medicinrester og emballage

Eventuelle medicinrester og medicinaffald opbevares utilgængeligt i lukkede beholdere.

Affaldsproduktion

Affaldsmængden ved slagtesvineproduktion er yderst begrænset og omlægningen til stipladsmodellen vurderes ikke at have indvirkning på mængden af affald.

Med ansøgt drift forsøges affaldsmængderne generelt reduceret til et minimum og det, der kan genbruges, sorteres og afleveres til genbrug. Mængden af affald til forbrænding og til deponi, søges begrænset i videst muligt omfang.

Affald på ejendommen håndteres, sorteres og opbevares efter kommunens affaldsregulativ. Affald fra husdyrbruget kan typisk indeles i følgende affaldsfraktioner:

- *Dagrenovation*
- *Genbrugeligt affald (pap, papir, jern, rengjort glas, metal, plastsække, paller etc.)*
- *Farligt affald (lysstofrør, pærer, spraydåser, batterier etc.)*
- *Klinisk risikoaffald og medicinrester (skalpeller, kanyler, medicinrester etc.)*
- *Døde dyr*
- *Forbrændingseget affald (papirsække, emballage etc.)*
- *Deponeringseget affald*

Håndtering og opbevaring af affald

Sorteret affald afhændes på genbrugspladsen eller til godkendt modtager. Spraydåser hhv. lysstofrør afhændes hver for sig som farligt affald til genbrugspladsen. Klinisk affald; kanyler og skalpeller, afhændes særskilt til godkendt modtager. Spraydåser opsamles og leveres til genbrugsplads.

Jernskrot

Jernskrot afsættes til en skrothandler eller afleveres på genbrugspladsen.

Døde dyr

Opbevaring og bortskaffelse af døde dyr sker i henhold til reglerne i bekendtgørelse om opbevaring af føde produktionsdyr (BEK. Nr. 558 af 01/06 2011).

Døde dyr opbevares på fast plads under kadaverkappe ud til Kirkebjergvej, ca. 200 m vest for ejendommen.

Farlige stoffer

Til brug for Kommunalbestyrelsens vurdering efter § 36 stk. 1 pkt. 13 om begrænsning af anvendelse, fremstilling eller frigivelse af farlige stoffer der kan forurene jord og grundvand.

I nedenstående tabel er oplyst de relevante farlige stoffer, som husdyrbruget anvender, fremstiller og/eller frigiver i forbindelse med husdyrbrugets drift. Ved farlige stoffer forstås stoffer og blandinger som defineret i artikel 3 i Europa-Parlamentets og Rådets forordning (EF) nr. 1272/2008 om klassificering, mærkning og emballering af stoffer og blandinger. Det vurderes, at alle emnerne i skemaet er reguleret af anden lovgivning, hvorfor det ikke vil/bør give anledning til yderligere vilkår til begrænsning af anvendelse, fremstilling eller frigivelse af disse stoffer.

Med udgangspunkt i Miljøbeskyttelsesloven og underliggende love og bekendtgørelseres regelsæt for håndtering af miljøfarlige stoffer, håndteres (anvendes fremstilles og/eller frigives) miljøfarlige stoffer på husdyrbruget efter gældende regler og vejledninger. Ved anvendelse indendørs, minimeres risiko for forurening, da alle stalde og foderlade er med fast gulv, der sikrer mod gennemtrængning til jord og grundvand under bygningerne. Ved utilsigtet hændelse handles jf. beredskabsplanen.

Emne	Anvendelse
Husdyrbruget	
Medicin	Syge dyr skal behandles så de ikke lider. Gældende regler for veterinærmedicin.
Desinfektion	Desinfektionsmidler anvendes i forbindelse med vask af stalde. Midlerne anvendes efter påtrykt anvisning. Gældende vejledning for anvendelse.
Spraydåser	Spraydåser indeholder væske under tryk.
Gylle	Gylle fremstilles på ejendommen. Gylle er farligt for vandmiljøet. Opbevaring og anvendelse af gylle er reguleret i Husdyrgødningsbekendtgørelsen.
Dieselolie	Til maskiner og til varmekanoner til udtørring af stalde efter vask. Tanken er placeret i maskinhus på fast gulv uden afløb. Oplag af dieselolie reguleres i Olietankbekendtgørelsen.

Tabel 5. Oversigt over farlige stoffer der anvendes på husdyrbruget

Ovenstående tiltag vurderes at være tilstrækkelige for at sikre vedholdende fokus på affaldsproduktion og håndtering.

Husdyrbruget er omfattet af Varde Kommunes til enhver tid gældende Regulativ for Erhvervsaffald, og er dermed forpligtet til at kildesortere og bortskaffe alt erhvervsaffald i henhold til denne og den til enhver tid gældende Affaldsbekendtgørelse.

Varde Kommune gør opmærksom på at afbrænding af affald er ikke tilladt. Jævnfør § 1, stk. 2 i Miljøministeriets bekendtgørelse nr. 1459 af 7. december 2015 om "Forbud mod markafbrænding af halm mv." er det dog tilladt at foretage afbrænding af våde halmballer og halm, der har været anvendt til overdækning og lignende. Brandmyndigheden skal orienteres inden afbrændingen iværksættes.

Ønskes der afleveret affald på kommunal genbrugsplads, skal husdyrbruget være tilmeldt genbrugsordning for erhverv.

Varde Kommune vurderer ud fra ansøgers redegørelse og med de stillede vilkår, at fast affald, olie og kemikalier opbevares, håndteres og bortskaffes miljømæssigt forsvarligt på husdyrbruget.

7.10 Husdyrgødning - produktion, opbevaring og udbringning

Ansøger oplyser følgende:

Opbevaringskapacitet til husdyrgødning. Se tabel 6.

Oplag	Årstal	Kapacitet, m ³	Overflade, m ²	Vilkår om overdækning i gældende godkendelse
Gyllebeholder, 1.500 m ³	1980	1.500	878	Nej
Gyllebeholder 4000 m ³	2015	4.000	367	Nej
Total		5.500	1.245 m ²	

Tabel 6. Opbevaringsanlæg til husdyrgødning på Kirkebjergvej 28

Gylle opbevares i gyllebeholder. Forhold omkring tilstrækkelig opbevaringskapacitet vil husdyrbruget skulle dokumentere i forbindelse med kommunalt miljøtilsyn på husdyrbruget. Der sker ikke ændringer i opbevaringsanlæggene i forbindelse med denne ansøgning.

Konsekvensvurdering

Det ansøgte medfører ikke ændringer i ejendommens opbevaringskapacitet til foder eller produktion af gylle.

Ansøger forpligter sig via gødningsplanlægningen til at opretholde tilstrækkelig opbevaringskapacitet for husdyrgødning jf. Husdyrgødningsbekendtgørelsens §11 og 12. Dette forhold kan på tilsyn kræves dokumenteret. Dette vurderes at være tilstrækkeligt til at sikre at produktionen til stadighed har rådighed over den nødvendige kapacitet.

Varde Kommune vurderer, at produktion og opbevaring af husdyrgødning er tilstrækkeligt beskrevet.

7.11 Foderopbevaring

Ansøger oplyser følgende:

På ejendommen er der 5 eksisterende siloer. Der søges om lovliggørelse af tre fodersiloer på ejendommen. Se placering på figur 5.

Produktionen er allerede omfattet af reglerne for IE-husdyrbrug, da der på ejendommen er mere end 2.000 stipladser til slagtesvin. IE-husdyrbrug skal, for at reducere den samlede mængde kvælstof og fosfor der udskilles som minimum enten anvende fasefodring tilpasset dyrenes behov i produktionsperioden, reducerer indholdet af råprotein ved hjælp af en god aminosyrebalance, eller ved at bruge et eller flere fodertilsætningsstoffer, som nedsætter den samlede mængde kvælstof og fosfor, der udskilles og er tilladt i henhold til forordning (EF) nr. 1831/2003 om fodertilsætningsstoffer.

Der vil til slagtesvinene anvendes mindst 2 blandinger (fasefodring), så foderet tilpasses dyrenes behov i forhold til deres vækst.

Varde Kommune vurderer ud fra ansøgers redegørelse, at opbevaring af foder er tilstrækkeligt beskrevet, og at foder opbevares miljømæssigt forsvarligt på husdyrbruget.

Forurening og gener fra husdyrbrugets anlæg

7.12 Lugt

Ansøger oplyser følgende:

Lugt stammer primært fra staldene. Desuden kan lugt forekomme i forbindelse med pumpning, omrøring af gyllebeholderne samt ved udbringning af husdyrgødning.

I forbindelse med ansøgning om miljøgodkendelse foretages beregning af husdyrbrugets lugtemission i ansøgningssystemet www.husdyrgodkendelse.dk. Lugt i forbindelse med udbringning af husdyrgødning indgår ikke i beregningerne.

Tilbage i 2021 blev der ansøgt og godkendt §16a-godkendelse for ejendommen. Denne godkendelse blev påklaget til Miljø- og Fødevareklagenævnet og efterfølgende hjemsendt til fornyet behandling og indstillet til afslag. Særlig fokus for afslaget er lugt og vilkår målrettet renholdelse af stierne.

I nærværende materiale er den tidligere ansøgnings produktionsreal reduceret med tre stalde der tages ud af driften (stald1+2+6) suppleret med vurderinger og beregninger af ventilationen i stald 7 som supplement til lugtberegningerne foretaget i husdyrgodkendelse.dk.

Ekstern konsulent fra ROTOR – Karsten Nygaard har gennemgået anlægget for fejl og mangler samt efterfølgende udarbejdet et forslag til udbedring og opgradering af ventilationssystemet i stalden.

Det anbefales at indsætte ekstra vægventiler til styret indtag af luften, samt ekstra afkast for at skabe det nødvendige luftskifte. Der er i dag indsat 58 vægventiler og 3 afkast – det anbefales at justere luftindtaget med yderligere 51 vægventiler samt ekstra 5 afkast så der samlet set bliver tale om 109 luftindtag og 8 ventilatorer til afkastluften.

Med de beskrevne tiltag implementeret, er det ansøgers vurdering at man ikke længere får behov for at anvende vinduer som indtag i varme perioder. En forbedret styring af luftindtaget vil styre grisenes gødeadfærd mod spalterne hvorpå der også iværksættes en målrettet overbrusning for at imødekomme svineri i stierne. Beskrivelsen samt StaldVent beregningen kan ses på bilag 1.

I ansøgningsskema 239 136 er der beregnet lugtemission fra staldene, som fremgår af nedenstående tabel:

Stald	Dyretype og staldsystem	Lugtemission Nudrift		Lugtemission Ansøgt drift	
		LE/s	OUE/s	LE/s	OUE/s
1	Slagtegrise og smågrise; 25-49% fast gulv	3.332,0	6.902,0	Udgår	Udgår
2	Slagtegrise og smågrise; 25-49% fast gulv	4.326,0	8.961,0	Udgår	Udgår
3	Slagtegrise og smågrise; 25-49% fast gulv	2.856,0	4.998,0	2.996,0	6.206,0
4	Slagtegrise og smågrise; Fulldrænet gulv	7.644,0	13.377,0	4.916,8	15.101,6
5	Slagtegrise og smågrise; 25-49% fast gulv	16.056,0	28.098,0	18.732,0	38.802,0
6	Slagtegrise og smågrise; 25-49% fast gulv	1.890,0	3.915,0	Udgår	Udgår
7	Slagtegrise og smågrise; 25-49% fast gulv	13.650,0	28.275,0	13.650,0	28.275,0
Sum		49.754	94.526	42.848	95.892

Tabel 7 Lugtemission

Produktionen foregår i lukkede stalde og produktionsarealerne reduceres ved udtagning af stald 1+2+6, hvilket betyder at lugtudledningen kun marginalt ændres fra 94.526 OUE/s til 95.892 OUE/s, som også fremgår af tabel 7.

Lugtemissionen er reduceret markant sammenlignet med tidligere godkendelse, hvor den samlede lugtemission var beregnet til 104.248 OUE/s.

Staldindretning og bundtype er uændret for de staldafsnit der bevares i drift, men der søges flexgodkendelse til opstaldning af både smågrise/slagtesvin i alle stalde.

I Husdyrgodkendelsesbekendtgørelsens §31 er fastsat det landsdækkende beskyttelsesniveau for lugt, der skal anvendes ved vurdering af, om der er væsentlige lugtgener i forbindelse med udvidelse af et husdyrbrug.

Lugtemissionen er beregnet i Husdyrgodkendelse.dk ud fra oplysninger om det ansøgte produktionsareal. Geneafstande er overholdt i forhold til nærmeste enkeltbeboelse, samlet bebyggelse samt byzone.





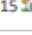


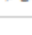
Beregningerne af det ansøgte projekt viser:

- At husdyrbrugets samlede lugtemission stiger marginalt

Konsekvensvurdering

Husdyrbrugets placering er i landzone, med god afstand til både nærmeste enkeltbeboelse, samlet bebyggelse samt byzone. Husdyrbruget overholder genekriteriet for lugt, der er fastsat ved Lov om miljøgodkendelse af husdyrbrug.

I tabel 8 ses lugtberegning i husdyrgodkendelse.dk

Bebyggelse	Kumulation	Model	Ukorrigeret geneafstand	Korrigeret geneafstand	Vægtet gennemsnits- afstand	Genekriterie overholdt
Herningvej 28 	0	NY	342,1	273,6	1171,1	Ja
Herningvej 31 	0	NY	342,1	342,1	1029,6	Ja
Herningvej 33 	0	NY	342,1	342,1	1262,7	Ja
Herningvej 47 	0	NY	342,1	342,1	820	Ja
Kirkebjergvej 15 	0	NY	342,1	342,1	372,4	Ja
Kragerisvej 6 	0	NY	342,1	342,1	608,2	Ja
Kirkebjergvej 5 	0	NY	673	673	1791,1	Ja
Højlund Gde., Ølgod 	0	NY	871,2	871,2	926	Ja

Tabel 8 Beregnet geneafstand fra husdyrbruget efter planlagt ændring.

Varde Kommunes vurdering

Den 20. december 2023 gav Varde Kommune afslag til en genbehandling af §16 a ansøgning af Kirkebjergvej 28, 6870 Ølgod.

Ansøger ønsker stadig at bruge stald "7. Svinestald" på figur 5 til slagtesvin, selvom den ikke er korrekt indrettet til slagtesvin. Ventilationen i "7. Svinestald" er på nuværende tidspunkt ikke optimal. Det ønsker ansøger at forbedre, så der bliver ventileret efter gældende normer.

Da stierne i "7. Svinestald" ikke er korrekt indrettet til slagtesvin, vil der være mere svineri i stierne og grisene vil være mere beskidte i forhold til en stald, der er korrekt indrettet til slagtesvin. Det betyder, at lugt fra "7. Svinestald" på figur 5 sandsynligvis vil være end de beregninger, der er vist i tabel 8.

For at kompensere for den større lugtafgivelse fra stald "7. Svinestald", har ansøger reduceret produktionsarealet fra 3.513 m², der blev godkendt i §16 a ansøgningen den 18. maj 2021, til 3.188 m². En reduktion på 9 %.

Det medfører at lugtafgivelsen ifølge husdyrgodkendelse.dk falder fra 47.953 LE/sekund, der blev godkendt i §16 a ansøgningen den 18. maj 2021, til 42.848 LE/sekund. Det svarer til en reduktion på ca. 11 %.

Lugt målt i OU/s falder fra 104.248 OU/s, der blev godkendt i §16 a ansøgningen den 18. maj 2021, til 95.892 OU/s. En reduktion på 8 %.

At produktionsarealet er reduceret betyder, at lugtgenekravet til nærmeste nabobeboelse i ansøgningen er overholdt med 30,3 m mere end det er nødvendigt. Se tabel 8. I §16 a miljøgodkendelsen fra 18. maj 2021 var lugtgenekravet overholdt med 5,5 m mere end det var nødvendigt.

Da bygning "7. Svinestald" på figur 5 ikke er korrekt indrettet til slagtesvin stilles følgende vilkår:

For at reducere svineri og beskidte dyr i bygning "7. Svinestald" på figur 5 skal Kirkebjergvej 28, 6870 Ølgod hver dag mellem kl. 5.00 og kl. 10.00 skrabe det faste gulv i stierne, så der ikke ligger gødning på det faste gulv.

Kirkebjergvej 28, 6870 Ølgod skal lave en autoriseret lugtmåling i bygning "7. Svinestald" på figur 5. Lugtmålingen skal dokumentere, at krav til lugt er overholdt. Varde Kommune bestemmer, hvornår lugtmålingen skal foretages. Virksomheden afholder selv omkostningerne til lugtmålingen.

Kirkebjergvej 28, 6870 Ølgod bedes senest 2 måneder efter denne miljøgodkendelse er givet, oplyse hvilket firma de ønsker skal lave den autoriserede lugtmåling.

Hvis lugtmålingen viser, at krav til lugt ikke er overholdt, skal Kirkebjergvej 28, 6870 Ølgod ændre produktionen i bygning "7. Svinestald" på figur 5, så lugt fra stalden reduceres. Derefter skal Kirkebjergvej 28, 6870 Ølgod udføre en ny lugtmåling i henhold til vilkår 4.6.d. Det skal fortsætte indtil lugtmålinger viser, at krav til lugt er overholdt.

Ventilationen i bygning "7. Svinestald" på figur 5 skal ændres i henhold til bilag 1. Det vil sige at der i stalden mindst skal være

- 109 stk. Wi1400 Vægventiler
- 8 stk. ventilator 800/5/37,5 gr.

Bygning "7. Svinestald" på figur 5 må først bruges til grise, når ventilationen er ændret i henhold til bilag 1. Kirkebjergvej 27, 6870 Ølgod skal dokumentere, at ventilationen er ændret i henhold til bilag 1.

Overbrusningsanlæg i staldene skal fungere tilfredsstillende.

Kirkebjergvej 28, 6870 Ølgod skal acceptere, at Varde Kommune laver uvarslede tilsyn, hvor følgende kontrolleres:

- Er det faste gulv skrabet, som det fremgår af vilkår 4.6.c.
- Fungerer overbrusningsanlægget i staldene.
- Er der svineri i stierne og er dyrene beskidte i de forskellige staldafsnit.
- Er vilkår i miljøgodkendelsen overholdt.

Med de stillede vilkår, vurderer Varde Kommune, at lugt fra husdyrbrugets produktion, opbevaring og udbringning af husdyrgødning, ikke vil medføre lugtgener, der stiger til et niveau, som ikke bør accepteres af omgivelserne.

7.13 Støj og rystelser

Ansøger oplyser følgende:

Støjkilder fra husdyrbruget udgøres primært fra ventilationsanlægget, pålæsning af dyr, forarbejdning og transport af foder, kompressor, mølleri, gyllepumpe, kørsel med landbrugsmaskiner og øvrig transport til og fra ejendommen.

Eventuel støj fra ventilationen må forventes hele døgnet, dog vil ventilationsanlægget generelt køre mindre i aften- og nattetimerne grundet lavere udendørstemperatur. Da vinduer og døre normalt er lukkede i grisebesætninger, vurderes støjniveauet i stalden at være lav.

Kompressorer til foderanlægget vil køre flere gange i døgnet i forbindelse med foderblanding samt udfodring. Faciliteter til foderblanding er placeret indendørs og det vil være usandsynligt at disse vil give anledning til støjgener udenfor ejendommens matrikel.

Transporter med foder og andre forbrugsmaterialer til og fra ejendommen vil primært foregå i dagtimerne.

Flytning af grise fra ejendommen vil foregå i dagtimerne, indenfor almindelig arbejdstid. Transporterne forventes ikke at påvirke omgivelserne, da udleveringsfaciliteterne ligger i god afstand fra offentlig vej.

Transporter med husdyrgødning kan i højsæsonen, hvor der udbringes husdyrgødning til arealerne, foregå udenfor almindelig arbejdstid – dette søges minimeret og koncentreret typisk over en kortere periode.

Det forventes ikke at der bliver ændret på antallet af transport i forbindelse med denne ansøgning.

Driftsperiode for støjkilder:

Ved så- og høsttid vil aktivitetsniveauet med hensyn til transport og forekomsten af støv og støj være højere end den øvrige del af året. Til daglig vil der være begrænset støj fra ventilationsanlæg, foderanlæg, motoriserede køretøjer og transport.



Figur 7. Gyllepumpning, indblæsning af foder, udleveringsrampe og afhentning af døde dyr.

Rystelser

Brug af maskiner i landbruget kan i nogle tilfælde give anledning til vibrationsgener. Dette vil typisk være rystelser maskinføreren udsættes for, fremfor rystelser der giver gener for det omgivende miljø. Denne type rystelser er en arbejdsmiljøfaktor og vurdering af dette forhold indgår i arbejdspladsvurderingen (APV) og behandles ikke nærmere her.

I forbindelse med transport kan der muligvis være vibrationer fra køretøjer. Dette vil dog ikke være i et omfang, der overstiger, hvad der almindeligvis må forventes fra kørsler på landets veje. Der er ikke

nabobeboelser beliggende umiddelbart op til veje eller indkørsler. Rystelser fra ejendommen eller transporter i forbindelse med driften, forventes derfor ikke at give gener for omgivelserne.

Figur 7 viser hvor gyllepumpning, indblæsning af foder, udlevering af dyr og afhentning af døde dyr foregår.

I Miljøstyrelsens vejledning nr. 5/1984 om "ekstern støj fra virksomheder" anføres ingen grænseværdier for støjbelastningen fra virksomheder ved boliger i det åbne land. Dog anføres, at man som udgangspunkt ved fastsættelse af støjgrænser ved nærmest liggende enkeltbolig bør anvende de grænseværdier, som er gældende for områder med blandet bolig- og erhvervsbebyggelse. Disse værdier er anvendt i denne afgørelse.

I orientering fra Miljøstyrelsen nr. 9 1997 fremgår foreslåede grænser for vibrationer i det eksterne miljø.

Varde Kommune vurderer, at udvidelsen ikke vil medføre væsentlige støj- og rystelsesgener for omgivelserne.

Varde Kommune stiller dog generelle vilkår til overholdelse af støjgrænser, og at der om nødvendigt kan kræves dokumentation for at støjgrænserne er overholdt.

7.14 Støv

Ansøger oplyser følgende:

Der kan forekomme støvgener udenfor ejendommen, især ved transport af foder, dyr og gødning til og fra ejendommen.

Støvgener i forbindelse med transporter på grusvej forventes ikke ændret i forhold til den nuværende drift. Støvgener i forbindelse med opbevaring af korn og foderstoffer på ejendommen er begrænset, da alt opbevares indendørs eller i lukkede siloer.

For at begrænse støvgener henviser Varde Kommune til god landmandspraksis. Blandt andet at al transport til og fra husdyrbruget bør forgå ved hensynsfuld kørsel, samt at alle aktiviteter på husdyrbruget planlægges, således at omgivelserne påvirkes mindst muligt.

Varde Kommune vurderer, at der som følge af udvidelsen ikke vil være aktiviteter, som vil medføre væsentlige støvgener. Der fastsættes vilkår om, at drift af anlægget ikke må medføre væsentlige støvgener udenfor husdyrbruget.

7.15 Skadedyr

Ansøger oplyser følgende:

Der vil på ejendommen blive foretaget en effektiv fluebekæmpelse i overensstemmelse med de nyeste retningslinjer fra Statens Skadedyrlaboratorium. Fluer på ejendommen bekæmpes primært ved at holde en god hygiejne i staldene. Produktionen kører i holddrift, hvor der er god tid til vask, desinficering og udtørring. Desuden har de mange daglige overbrusninger af gødearealet negativ indflydelse på fluernes levevilkår og formeringsevne.

Der renholdes omkring ejendommen, så skadedyr ikke tiltrækkes af foderrester eller andet affald. Skulle der opstå behov, iværksættes bekæmpelsesprogram i overensstemmelse med nyeste retningslinjer fra Institut for Agroøkologi.

Varde Kommune stiller vilkår til opbevaring af foder og om at foretage fluebekæmpelse efter retningslinjer fra Aarhus Universitet, Institut for Agroøkologi. Retningslinjer angiver en række afprøvede metoder og opdateres løbende.

7.16 Døde dyr

Opbevaring af døde dyr er reguleret af Fødevarestyrelsens "Bekendtgørelse om opbevaring m.m. af døde produktionsdyr". Der er dog, i forbindelse med opbevaring af affald, stillet et generelt vilkår til forebyggelse af uhygiejniske forhold.

Figur 7 viser hvor døde dyr opbevares. Varde Kommune vurderer, at døde dyr opbevares og bortskaffes miljømæssigt forsvarligt på husdyrbruget.

7.17 Lys

Ansøger oplyser følgende:

Produktionen foregår i lukkede stalde, -deraf begrænsede gener fra lys. Der vil være tændt lys i staldene i tidsrummet kl. 06.00 – 20.00. Som udgangspunkt vil der ikke være belysning om natten, hverken i staldene eller udenfor bygningerne. Der er ingen kraftige udendørs lyskilder, men orienteringslys over indgangsdøren til staldene og udleveringsrampen placeret mellem bygningerne. Ansøger vurderer ikke at der er generende lyskilder for naboerne.

Sammenholdt med driftsbygningernes placering og afstanden til de nærmeste nabobeboelser, vurderes det, at der ikke vil være væsentlige lysgener for omgivelserne.

Varde Kommune vurderer, at der ikke vil være væsentlige gener forbundet med husdyrbrugets belysning. Dog stilles et generelt vilkår om, at husdyrbrugets drift ikke må medføre væsentlige lysgener udenfor husdyrbruget.

7.18 Til- og frakørsel

Ansøger oplyser følgende:

Transporter foderkommer i forbindelse med levering og afhentning af levende og døde dyr. Derudover forekommer der transporter i forbindelse med husdyrgødning, foder samt almindelige leverancer af forbrugsvarer til driften og dennes ansatte.

Nedenstående tabel beskriver transporter. Der vil udover de angivne transporter i skemaet også være kørsel med personbiler, som ikke indgår som en del af skemaet.

Transporterne vil primært foregå på hverdage i tidsrummet 07.00-18.00, men der kan også være tidspunkter med trafik på og omkring ejendommen udenfor de anførte tidspunkter.

Det forventes at 80-90% af transporterne vil ligge på hverdage i tidsrummet 07.00-18.00.

Nedenstående tabel 9 viser en oversigt over omfanget af transporter angivet af ansøger som retningsgivende.

Transporter	Antal transporter/år Nudrift	Antal transporter/år Ansøgt
Levering af grise	52	26
Afhentning af smågrise	52	-
Afhentning af slagtesvin	52	104
Afhentning af døde dyr	75	104
Levering af foder	32	104
Gylleudbringning fra ejendommen (traktor)	404	150
Gylleudbringning fra ejendommen (lastbil)	0	200
Diverse transporter (brændstof, renovation m.m.)	26	26
	758	714

Tabel 9. Transporter til- og fra ejendommen (skemaet er taget fra den tidligere miljøgodkendelse)



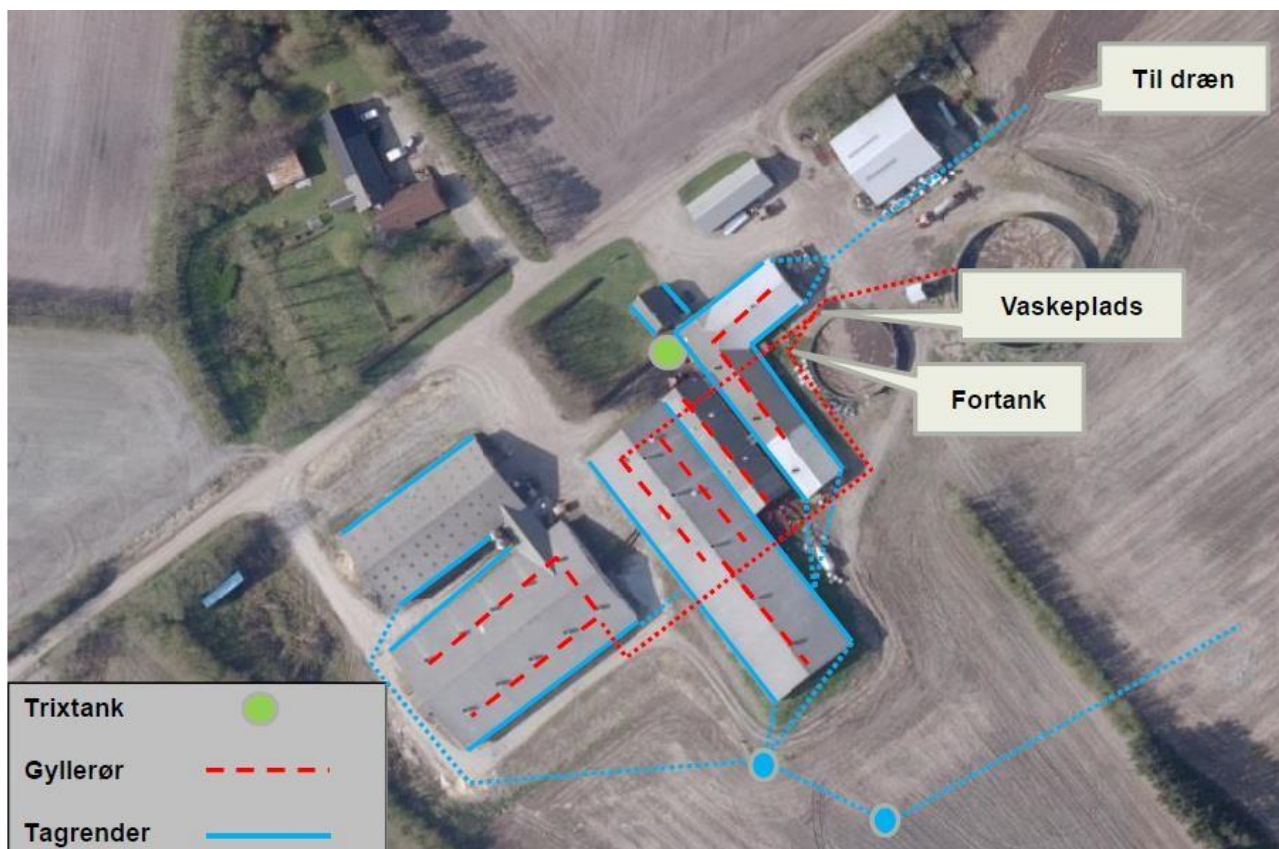
Figur 8. Indkørsler til Kirkebjergvej 28

Figur 8 viser indkørsler til Kirkebjergvej 28. Varde Kommune vurderer, at antal transporter til og fra husdyrbruget ikke vil medføre væsentlige miljømæssige gener for de omboende.

7.19 Spildevand

Ansøger oplyser følgende:

Spildevandet fra bedriften består af rengøringsvand fra staldanlæg og drikkevandsspild, der ledes til gyllebeholder. Øvrig afledning fra ejendommen, kan ses ud fra Figur 9.



Figur 9. Afløbsforhold fra Kirkebjergvej

Afløbsforhold

Rengøringsvand, drikkevandsspild og lignende indgår i normerne for husdyrgødningsproduktionerne og fremgår derfor af den beregnede årlige produktion af husdyrgødning.

Vand fra faste pladser

Vand fra faste pladser ledes til riste og videreføres til brønde.

Konsekvensvurdering

I forhold til afløb, ændres der ikke på eksisterende forhold. Tagvand fra stalden bortledes til markdræn. På Figur 9 ses afløbsforholdene.

Varde Kommune vurderer ud fra ansøgers redegørelse at afledning af spildevand er tilstrækkeligt beskrevet, og at spildevandet fra husdyrbruget bortledes miljømæssigt forsvarligt.

7.20 Driftsforstyrrelser eller uheld

Ansøger oplyser følgende:

En beredskabsplan beskriver handling i tilfælde af brand, gylle- eller olieudslip, strømsvigt og spild af kemikalier. Denne skal anvendes ved uheld eller forureninger, der har en størrelse, der kan få konsekvenser for det eksterne miljø.

Ved uheld med et ikke uvæsentligt udslip af gylle, skal Varde Kommune straks kontaktes. Er der behov for øjeblikkelig indsats, ringes 112.

Stalde, gyllekanaler og gyllebeholdere er etableret med tætte og stabile bunde og sider, og der er sørget for tilstrækkelig opbevaringskapacitet af husdyrbrugets gylle. Gyllebeholderne er ligeledes omfattet af 10 års beholderkontrol og bliver dermed kontrolleret løbende.



Figur 10. Det omkringliggende terræn omkring ejendommen

Ud fra et højdekurvekort ses, at terrænet er forholdsvis jævnt omkring bygningsmassen, men skråner mod sydøst. Hvis der skulle ske brud på en af gyllebeholderne, forventes det, at gyllen vil løbe mod sydøst. Hvis der sker udslip, vil der blive igangsat inddæmning og gyllen suges op.

Brandslukkere er fordelt i bygningerne på ejendommen. Sektionering af staldene kan reducere omfanget af skader ved brand. Ud-/indlevering af dyr i hver sektion giver øgede antal flugtveje for dyr og mennesker. Der er brandhæmmende vægge/døre i bygningerne.

Konsekvensvurdering

I tilfælde af uheld er der instrukser for håndtering af brand, spild/udslip af gylle mv. detaljeret beskrevet i beredskabsplanen.

Det vurderes derudover, at der er taget tilstrækkelige forholdsregler for at forhindre uheld.

Varde Kommune vurderer at ansøger har redegjort tilstrækkeligt for mulige uheld, samt for forholdsregler i tilfælde af uheld.

7.21 Beskyttede naturområder omkring husdyrbruget - ammoniak

På et husdyrbrug er det stalde og husdyrgødningslagre, der er hovedkilden til udledning af luftbåret kvælstof (ammoniakfordampning). Beregninger, der er foretaget i *husdyrgodkendelse.dk*, viser at ammoniakfordampningen fra 8-årsdriften er 4.096,1 kg NH₃-N pr. år, fra nudriften 5.445,6 kg NH₃-N pr. år og i ansøgt drift 6.810,1 kg NH₃-N pr. år. Se figur 11.

4.1 Samlet ammoniakemission fra husdyrbruget (stald og lager)

Driftstype:	Ammoniakemission fra staldafsnit (kg NH ₃ -N/år)	Ammoniakemission fra lagre (kg NH ₃ -N/år)	Ammoniakemission fra husdyrbruget (kg NH ₃ -N/år)
Ansøgt drift	6312,0	498,1	6810,1
Nudrift	4947,6	498,1	5445,6
8 års-drift	3598,1	498,1	4096,1

Figur 11. Beregninger af ammoniakfordampningen i *husdyrgodkendelse.dk*

Det ansøgte projekt medfører således en stigning i ammoniakfordampningen på 2.714 kg NH₃-N pr. år i forhold til 8 års driften og 1.364,5 kg NH₃-N pr år i forhold til nudriften.

Forudsætningerne for ammoniakemissionen i ansøgt drift er følgende:

Stald "3. Svinestald", "5. Svinestald" og "7. Svinestald" på figur 5 er indrettet med delvis spaltegulv, 25-49 % fast gulv.

Tiltaget stilles som vilkår i afsnit 4.

Internationale naturbeskyttelsesområder (Natura 2000)

I henhold til "Bekendtgørelse om udpegning og administration af internationale naturbeskyttelsesområder samt beskyttelse af visse arter" (Bek. nr. 1595 af 6. december 2018) skal Varde Kommune foretage en vurdering af, om projektet i sig selv, eller i forbindelse med andre planer og projekter, kan påvirke et Natura 2000-område væsentligt.

Der er ca. 7 km fra husdyrbrugets bygninger til nærmeste internationale naturbeskyttelsesområde.

Ansøger har i *husdyrgodkendelse.dk* foretaget beregninger, som viser, at ammoniakdepositionen i ansøgt drift til nærmeste Internationale naturbeskyttelsesområde bliver 0,0 kg N/ha/år. Se tabel 13.

Der er således ikke grund til at foretage konsekvensvurdering efter § 6 i bekendtgørelsen.

§ 7 områder

I henhold til § 7 i Husdyrbrugloven, er etablering, udvidelse og ændring af anlæg på husdyrbrug ikke tilladt, hvis de ligger tættere end 10 m fra – eller helt eller delvist indenfor nærmere bestemte ammoniakfølsomme naturtyper.

Kategori 1-natur

Anlægget er beliggende ca. 7 km fra det nærmeste naturområde, der er omfattet af § 7 stk. 1 nr. 1 i husdyrbrugloven, og beliggende indenfor internationale naturbeskyttelsesområder.

Ansøger har i *husdyrgodkendelse.dk* foretaget beregninger, som viser, at ammoniakdepositionen i ansøgt drift til nærmeste kategori 1-naturområde bliver 0,0 kg N/ha/år.

Kategori 2-natur



Figur 12. Husdyrbruget i forhold til nærmeste kategori 2 natur.

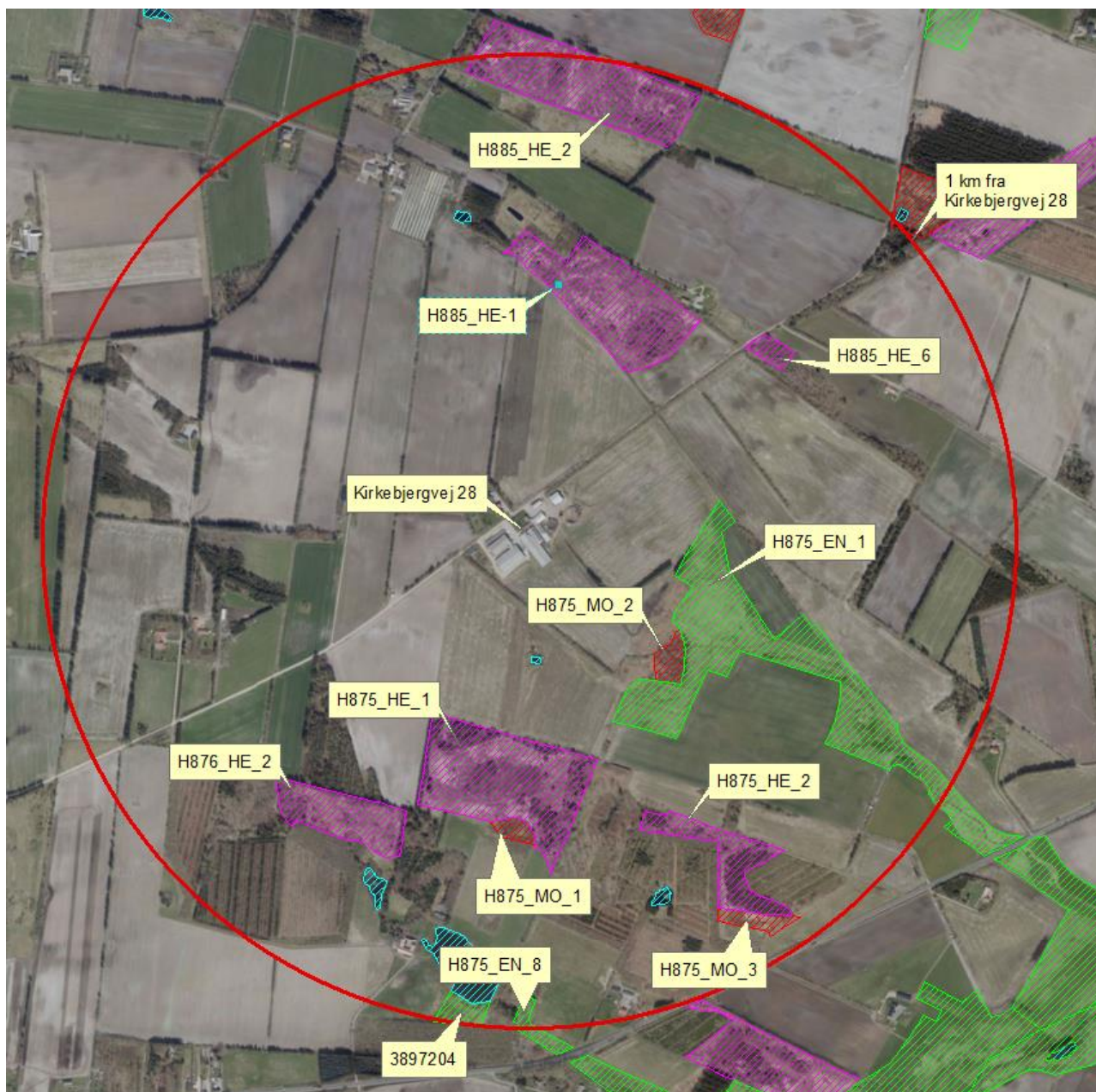
Anlægget er beliggende ca. 1.800 m fra det nærmeste naturområde, der er omfattet af § 7 stk. 1 nr. 2 i husdyrbrugloven, som omfatter nærmere bestemte ammoniakfølsomme naturtyper, der er beliggende udenfor internationale naturbeskyttelsesområder, se figur 12.

Ansøger har i *husdyrgodkendelse.dk* foretaget beregninger, som viser, at ammoniakdepositionen i ansøgt drift til nærmeste kategori 2-natur bliver 0,2 kg N/ha/år, hvilket er en stigning på 0,1 kg N/ha/år i forhold til nudriften og 8 årsdriften, se tabel 13.

Varde Kommune vurderer på den baggrund, at udvidelsen ikke vil medføre nogen væsentlig påvirkning af § 7-områder og derfor ikke vil påvirke § 7 områderne negativt.

§ 3 områder

Af figur 13 og tabel 10 fremgår de områder, som indenfor en afstand af 1.000 m fra anlægget er omfattet af naturbeskyttelseslovens § 3.



Figur 13. § 3 arealer indenfor 1.000 m fra husdyrbruget.

§ 3 lokalitet	Type	Grønt Danmarkskort i kommuneplanen
H885_HE_2	Hede	Nej
H885_HE_1	Hede	Nej
H885_HE_6	Hede	Nej
H875_MO_2	Mose	Ja
H875_EN_1	Eng	Ja
H875_HE_2	Hede	Ja
H875_HE_1	Hede	Ja
H876_HE_2	Hede	Ja
H875_MO_1	Mose	Ja
H875_MO_3	Mose	Ja
H875_EN_8	Eng	Ja
3897204	Eng	Ja

Tabel 10. § 3 områder (minus søer) indenfor 1000 m fra husdyrbruget

Naturtyper har forskellige tålegrænser for hvor meget ammoniakdeposition de kan tåle før der sker ændringer på den enkelte naturtype. Naturtyperne inddeles i 5 kategorier, se tabel 11.

N-følsomhed	Tålegrænse
Uoplyst	Uoplyst
Ikke N-følsom	>30 kg N/ha/år
Mindre N-følsom	20-30 kg N/ha/år
Moderat N-følsom	10-20 kg N/ha/år
Særlig N-følsom	5-10 kg N/ha/år

Tabel 11. Oversigt over de 5 kategorier for N-følsomhed og deres tålegrænser

Århus Universitet har oplyst følgende baggrundsbelastning for Varde Kommune:

År	2006	2007	2008	2009	2012	2013	2014	2015	2016	2017	2018
Kg N/ha	17,0	15,0	16,0	16,4	15,2	13,8	15,6	15,3	13,9	14,1	13,8

Tabel 12. Udvikling i baggrundsbelastningen for Varde Kommune

Kategori 3-natur

Indenfor 1.000 m fra anlægget er der 6 heder og 3 moser. Se figur 13 og tabel 10.

H885_HE_2 (hede nord for ejendommen): Arealet er en blanding af hede og hedemose med indslag af højmoselignende områder. Arealet er meget artsrigt med et artsindeks på 0,62. Arealet vurderes meget kvælstoffølsom med en tålegrænse på 10-20 kg. For de højmoselignende områder er tålegrænsen i den lave ende.

H875_MO_2 (mose sydøst for ejendommen): Tilgroet med pil og birk. Meget mosrig. Artsindeks på 0,45. Mosen vurderes at have en tålegrænse på 10-20 kg N/ha/år.

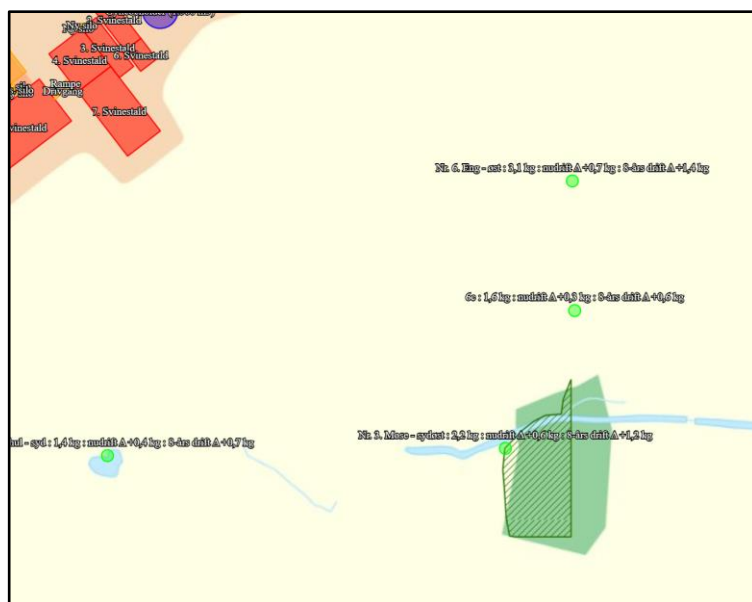
H875_EN_1 (eng sydøst for ejendommen): En meget stor lokalitet. Arealerne nærmest ejendommen beskrevet som tørre høenge af ringe kvalitet. Disse arealer gødskes. Artsindeks 0,16 på trods af at lokaliteten som helhed er artsrig. Det er ikke relevant at tale om en tålegrænse for et gødsket areal.

Ingen af områderne er udpeget som rekreative områder, indgår i kommuneplanens udpegning af værdifulde kulturmiljøer eller er omfattet af fredning.

De områder, som er udpeget som Grønt Danmarkskort i Varde Kommunes kommuneplan, se tabel 10, er dermed også omfattet af kommuneplanens handleplan for naturpleje. Der er dog ingen konkrete planlagte naturindsatser for områderne.

Varde Kommune har ikke kendskab til kvælstofbidrag til områderne fra andre kilder.

Indenfor 1.000 m fra anlægget er der potentiel ammoniakfølsomme skove. Se figur 14.



Figur 14. Kategori 3-natur potentiel ammoniakfølsom skov (grøn skravering).

Ansøger og Varde Kommune har i *husdyrgodkendelse.dk* foretaget beregninger over ammoniakdepositionen på de nærmest liggende Natura 2000, Kat. 1- og Kat. 2-naturområder samt de øvrige nærmest liggende naturområder.

Beregningerne fremgår af tabel 13, og er foretaget ud fra 8-årsdriften, nudriften og den ansøgte drift.

Lokalitet	Afstand (m)	Ruhed opland-	Ruhed område	8 års drift, kg N/ha	Nudrift, kg N/ha	Ansøgt, kg N/ha
Natura 2000	7.000	-	-	0,0	0,0	0,0
Kategori 1	7.000	-	-	0,0	0,0	0,0
Kategori 2	1.800	-	-	0,1	0,1	0,2
H885_HE_1	412	L	MK	1,6	2,0	2,3
H875_EN_1	288	L	Bn	1,7	2,4	3,1
H875_MO_2	342	L	S	1,0	1,6	2,2
Skov	342	L	S	1,0	1,6	2,2

Tabel 13. Beregning af total ammoniakdeposition på vigtige naturområder

Øvrig § 3-natur

Indenfor 1.000 m fra anlægget er der registreret 5 mindre søer. Varde Kommune vurderer, at den luftbårne ammoniakdeposition fra anlægget har en meget begrænset effekt. Hovedkilden til næringsberigelse af søerne vurderes at være overfladevand fra dyrkede arealer, dels som vand, der løber på jordoverfladen til søerne, samt næringsberiget overfladevand der løber til søerne via rodzonen på dyrkede arealer. Ammoniak fra anlægget vurderes ikke at forringe naturtilstanden i § 3 søerne.

Indenfor 1.000 m fra anlægget er der 3 enge, se figur 13 og tabel 10.

På baggrund af ovenstående vurderer Varde Kommune, at ændringen af dyreholdet ikke vil påvirke kategori-3 naturområderne / § 3-områder væsentligt som følge af ammoniakdeposition, og at udvidelsen ikke vil medføre tilstandsændringer på disse områder.

7.22 Påvirkning af "Bilag IV arter"

I henhold til § 10 i "Bekendtgørelse om udpegning og administration af internationale naturbeskyttelsesområde samt beskyttelse af visse arter" er der indført en streng beskyttelse af en række dyre- og plantearter, uanset om de forekommer inden for et beskyttelsesområde eller udenfor. Disse arter fremgår af direktivets bilag IV og kaldes derfor bilag IV-arter. For en række arters vedkommende har Varde Kommune intet kendskab til arternes udbredelse i området, det gælder f.eks. løgfrø, markfirben og alle arter af småflagermus.

Spidssnudet frø og birkemus er begge arter der er listet på bilag IV. Spidssnudet frø er almindelig udbredt i Varde Kommune, og forventes at forekomme i forbindelse med naturområder, hvor der er egnede leveforhold for spidssnudedede frøer. Det er Varde Kommunes vurdering at udvidelsen ikke vil medføre nogen væsentlig påvirkning af spidssnudet frø på grund af den store forekomst af arten i Varde Kommune.

Birkemus er registreret få steder i Varde Kommune. Nærmeste lokalitet, hvor der i nyere tid er registreret birkemus, er ca. 13 km sydvest for husdyrbruget. Det er Varde Kommunes vurdering, at udvidelsen af dyreholdet ikke vil medføre nogen væsentlig påvirkning af birkemusen på grund af den store afstand til den nærmeste lokalitet hvor birkemusen er registreret.

Varde Kommune vurderer i øvrigt, at udvidelsen kan gennemføres uden at påvirke nogen af de listede arter på bilag IV i direktivet væsentligt.

Bedste tilgængelige teknik (BAT)

Med begrebet BAT menes den teknik, som mest effektiv giver et højt beskyttelsesniveau for miljøet som helhed, og som samtidig er afvejet i forhold til fordele og økonomiske udgifter.

Ansøgere om miljøtilladelse/miljøgodkendelse af husdyrbrug med en ammoniakemission højere end 750 kg NH₃-N/år, skal begrænse ammoniakforureningen ved anvendelse af BAT. IE-brug skal også begrænse forurening ved anvendelse af BAT på andre områder end ammoniak.

EU-kommissionen har i 2017 vedtaget bindende BAT-konklusioner for intensivt opdræt af fjerkræ eller svin (IE-brug).

Miljøstyrelsen har meldt ud, at kravene i BAT-konklusionerne i meget vid udstrækning allerede er indeholdt i den gældende lovgivning her i Danmark, og at kommunerne derfor ikke selv skal anvende BAT-konklusionerne, men i stedet anvende de regler i husdyrgødningsbekendtgørelsen og husdyrgødningsbekendtgørelsen, der bliver fastsat med henblik på at implementere BAT-konklusionerne.

I Varde Kommunes vurdering af BAT indgår bl.a.

- EU-kommissionens BAT-konklusioner for intensivt opdræt af fjerkræ eller svin
- Miljøstyrelsens Teknologiliste
- Miljøstyrelsens Teknologiblade
- Bilag 3 i husdyrgødningsbekendtgørelsen

I Varde Kommunes BAT-vurdering indgår hovedpunkterne

- Ammoniak
- Management
- råvarer
- Forbrug af vand og energi
- Opbevaring af husdyrgødning
- Forarbejdning af - og udbringning af husdyrgødning

I det følgende redegøres der for ansøgers oplysninger om anvendelse af BAT, samt Varde Kommunes vurdering af om ansøger lever op til det niveau, som Varde Kommune fastlægger som BAT-niveauet for husdyrbruget.

7.23 BAT – Ammoniak

Ansøger har beregnet projektets BAT-krav ud fra Bilag 3 i Husdyrgodkendelsesbekendtgørelsen, se tTabel 1414.

Samlet BAT beregning			
	Stalde	Lagre	Total
Samlet BAT krav (kg NH ₃ -N /år)	6312	498	6810
Faktisk emission (kg NH ₃ -N /år)	6312	498	6810
Forskel (kg NH ₃ -N /år)	-	-	0
Vejledende BAT Overholdt?	-	-	Ja

Tabel 14. Beregning af projektets BAT-emissionsniveau

BAT-kravet for projektet er beregnet til 6.810 kg NH₃-N og projektets reelle ammoniakemission er på 6.810 kg NH₃-N.

Varde Kommune vurderer på baggrund af ovenstående, at ansøger lever op til lovgivningens krav om BAT på punktet ammoniak.

BAT-niveauet er opnået ved at indrette de fleste stalde med 25-49 % fast gulv.

7.24 BAT – Management

Ansøgers redegørelse:

Husdyrbruget har mere end 2.000 stipladser til slagtesvin, hvilket betyder at ejendommen er omfattet af BAT-konklusionen for intensivt opdræt af fjerkræ, søer og slagtegrise.

Herunder er en kort redegørelse for husdyrbrugets anvendelse af BAT i forhold til BAT- konklusionerne for intensivt opdræt af fjerkræ og slagtegrise.

Den generelle danske miljølovgivning, som gælder for alle husdyrbrug og beskyttelsesniveauerne som skal overholdes i forbindelse med en godkendelse efter Husdyrloven, sikrer at der leves op til BAT, når overholdelse af lovgivningen suppleres med et miljøledelsessystem og en beredskabsplan samt almindelig sund fornuft. Miljøledelsessystemet er udarbejdet.

Godt landmandskab sikres bl.a. gennem ajourført beredskabsplan og dagligt opsyn med stald-, opbevarings- og foderanlæg. Der er udarbejdet en beredskabsplan for husdyrbruget, hvor forholdsregler i forbindelse med uheld med kemikalier og gylle, brand mv. er beskrevet. Denne opdateres løbende, når der er behov.

I henhold til BREFF-dokumentet, er det BAT at træne og uddanne medarbejdere, registrere og søge at minimere ressourceforbruget i produktionen, at minimere affaldsmængder og have fastlagte rutiner omkring sortering og bortskaffelse samt løbende at opdatere og udvikle en Beredskabsplan til brug ved ulykker eller utilsigtede hændelser med risiko for ansatte og omgivende miljø. Husdyrbruget håndterer management på følgende måde;

Uddannelse og oplæring af personale:

- Bedriftens medarbejdere uddannes løbende gennem kurser og efteruddannelse.
- Medarbejdere er instrueret i forsvarlig håndtering af forurenede stoffer og de har kendskab til beredskabsplanen.
- Medarbejdere oplæres i relevant lovgivning og udførelse af deres arbejdsopgaver

Kontrol, vedligehold, reparation og beredskabsplan

- Der er iværksat et kontrol-, reparations- og vedligeholdelsesprogram med henblik på at forebygge uheld
- Der er udarbejdet beredskabsplan for husdyrbruget, der har til formål at forhindre/minimere miljøskaade i tilfælde af uventede hændelser
- Gyllebeholdere kontrolleres visuelt mindst en gang årligt og de lovpligtige kontroller af gyllebeholdere overholdes
- Rengøring i og omkring bygninger foretages jævnligt med henblik på at sikre, at der ikke opstår uhygiejniske forhold
- Ventilationsanlægget tilses dagligt for driftsforstyrrelser og ventilationskanaler bliver rengjort efter hver tømning af sektionerne
- Forbruget af energi, vand og foder registreres i driftsregnskabet og kontrolleres for uregelmæssigheder
- Drikkevandsinstallationer rengøres og efterses jævnligt for at undgå spild

Det antages, at Miljøstyrelsen gennem fastsættelsen af BAT for ammoniakemission og udbringningsreglerne om N- og P-lofter har forholdt sig til de angivne kvælstof- og fosforudskillelser, der fremgår af BAT-konklusionen.

Minimering af emissioner fra spildevand sikres bl.a. ved at gylle håndteres i et lukket system med tætte kanaler, fortanke, gyllerør og gyllebeholdere. Desuden benyttes højtryksrensere ved rengøring og der er vandbesparende drikkevandssystemer i staldene.

Husdyrbrugets lugtemission overholder lovens krav til hhv. nabo, samlet bebyggelse eller lokalplanlagte områder samt byzone. Husdyrbruget ønsker med optimering af ventilationssystemet i stald 7 at forbedre forholdene og mindske risikoen for utilsigtet svineri i stierne der kan bidrage negativt til lugtemissionen. Næstefters er tiltaget med at udtage stald 1+2+6 af driften også et virkemiddel til at reducere lugtgene.

Med husdyrbrugets indretning er der ikke markante støjkilder, som kan genere naboerne. De primære støjkilder er transport, ventilation og indblæsning af foder i siloer. Da der ikke har været problemer med støj til omgivelserne, er der ikke udarbejdet en støjhandlingsplan.

Forebyggelse af emission til jord og vand sker gennem opbevaring og håndtering af gylle i stabile, tætte kanaler, rørsystemer, fortanke og gyllebeholdere. Gyllebeholderne er omfattet af den 10-årige beholderkontrol. Desuden inspiceres gyllebeholderne årligt i forbindelse med bundtømning. Der føres journal over spredning af uorganisk gødning og husdyrgødning på markerne i form af mark- og gødningsplan, som bruges til planlægning af kommende sæsons spredning. Udbringning af gylle sker i overensstemmelse med den generelle lovgivning, hvilket stort set også sikrer, at husdyrgødning udbringes i overensstemmelse med BAT.

I lovgivningen er der bl.a. fastsat regler om afstande i forbindelse med udbringning af husdyrgødning på skrånede arealer til vandløb og søer, afstande til drikkevandsboringer og forbud mod udbringning på vandmættet, oversvømmet, frossen eller snedækket jord. Ved varsel om umiddelbart forestående skybrud eller tilsvarende udbringes der ikke på arealer med risiko for afstrømning. I forbindelse med mark- og gødningsplanlægningen planlægges mængder og tidspunkt for fordelingen af husdyrgødningen under hensyntagen til det valgte sædskiftes behov for næringsstoffer, jordbundstypen og eventuel vanding. I forbindelse med planlægningen tjekkes desuden, at N- og P-loftet jf. Husdyrgødningsbekendtgørelsen vil blive overholdt. Hvis der trods ovenstående forholdsregler opdages tegn på afstrømning til sårbare arealer, vil der blive taget affære og om nødvendigt foretaget afhjælpende foranstaltninger og ringet til miljøvagten, hvis der er sket forurening af f.eks. vandløb.

Gylle ledes til gyllebeholdere i et lukket system, og der benyttes slangeudlægger og gyllevogn med læssekran og der udbringes med slæbeslanger, hvilket betyder at risikoen for spild i forbindelse med gødningslageret er minimal.

Beregning af ammoniakemissionen fra produktionen sker gennem ansøgningen om miljøgodkendelse i Husdyrgodkendelse.dk. Ansøgningen lever op til BAT i forhold til ammoniakemissionen.

Årligt opgøres den faktiske husdyrproduktion på husdyrbruget i forbindelse med gødningsregnskabet. Ud fra disse oplysninger kan ammoniakemissionen beregnes ud fra normtal fra Institut for Husdyrvidenskab ved Aarhus Universitet. Normtallene beregnes og udgives årligt. N- og P-udskillelsen beregnes direkte i gødningsregnskabet.

Generelt er der ikke problemer med støv i forbindelse med håndteringen af foderet, idet foder håndteres i lukkede systemer. Der sker ingen monitoring eller beregning af støvmissionen, idet udgifterne ved måling og beregning ikke vurderes at være rimelig i forhold til den meget lille støvemission fra staldene.

Der er etableret overbrusnings- og iblødsætningsanlæg i stalde til slagtegrise, hvor det er lovpligtigt. Der sker minimum årlig registrering af vand-, og elforbrug. Der registreres antal indsatte, døde og levende dyr samt indkøbte fodertilsætninger. Gødningsproduktionen beregnes i gødningsregnskabet.

Der foreligger ikke egentlige uddannelses- og træningsprogrammer, men ansatte sendes på relevante kurser, når der er behov, alt efter hvilke type arbejdsopgaver, de skal håndtere.

DANISH Produktstandard er indført. Heri indgår afsnit om bortskaffelse af døde dyr, miljøbeskyttelse og etiske regler for griseproduktion.

Varde Kommune vurderer, at ansøgers tiltag på punktet management lever op til det, som Varde Kommune fastsætter som BAT for husdyrbruget, blandt andet baseret på punkterne i EU-kommissionens BAT-konklusioner. Husdyrbrugt lever dermed op til lovgivningens krav om BAT på punktet management.

7.25 BAT – Råvarer

Ansøgers redegørelse:

Med hensyn til råvarer (foder, vand, hjælpemidler m.v.) benyttes der ikke mere, end der er behov for. Det er tidligere beskrevet at ansøger vil bestræbe sig på at benytte så få foderenheder og have et så lavt råprotein-og fosforindhold som muligt.

I henhold til BREF-dokumentet er det BAT at sikre effektiv fodring gennem sammensætning af foderet og løbende kontrol, således det over den samlede vækstperiode tilpasses dyrenes behov.

Der anvendes færdigblandet foder, hvor foderblandingerne er optimeret så fordelingen af N og P tilpasses dyrenes behov, hvor der tilstræbes en god aminosyrebalance, så indholdet af råprotein er optimal. Der er således et stort fokus på, at husdyrgødningens indhold af næringsstoffer minimeres. I øvrigt tilrettelægges fodringen, så mængden af foderrester minimeres.

Foderet er tilsat fytase, der betyder at en større andel af P i foderet gøres tilgængeligt i grisenes fordøjelsessystem. Dermed udnyttes en større andel af fosforet i foderet, og der sker en mindre udskillelse af P i husdyrgødningen.

Ifølge referencedokumentet for bedste tilgængelige teknik (BREF-dokumentet), der vedrører intensiv svineproduktion, er det BAT at anvende fytase i foderet.

Beregninger har vist, at det ansøgte projekt lever op til Miljøstyrelsens BAT-krav for ammoniak.

Varde Kommunen vurderer på den baggrund, og ud fra ansøgers tiltag på punktet råvarer, at husdyrbruget lever op til det, som Varde Kommune fastsætter som BAT for projektet. Ansøger lever dermed op til lovgivningens krav om BAT på punktet råvarer.

7.26 BAT - Forbrug af vand og energi

Ansøgers redegørelse:

Energi

Elektricitet anvendes til lys, blandedanlæg og ventilation. Et godt klima i staldsektionerne opretholdes af ventilationen, der har et temperatur- og fugtighedsreguleret styringsystem, hvilket sikrer mod

unødvendig drift af ventilatorerne. Ventilationen vedligeholdes og rengøres efter behov, så optimal effekt opretholdes og energispild undgås. Der er installeret trinløs styring af ventilatorer i staldene, hvilket regulerer ventilationen i forhold til staldtemperatur (og fugtighed), og giver dermed lavest muligt forbrug af energi. Ventilationsanlægget tilses dagligt for driftsforstyrrelser. I de mekanisk ventilerede stalde gennemføres hyppige eftersyn, justeringer og rengøring af ventilationssystemet. Herved undgås unødigt energiforbrug til ventilation. Der er tændt for lyset i staldene i dagtimer efter behov og lovkrav. Der føres regnskab med energiforbruget via den årlige opgørelse fra forsyningsvæsenet. Elforbruget forventes ikke at stige efter meddelelse af denne miljøgodkendelse.

Energiteknologi

Udendørsbelysning er kun tændt i forbindelse med daglige arbejds gange, hvis dagslyset ikke er tilstrækkeligt. Lyset i staldene er kun tændt efter dyrenes behov og når der er behov for det i forbindelse med arbejdet i staldene. Der anvendes lavenergipærer overalt, hvor dette er muligt. Der overvejes løbende muligheder for at reducere forbruget vha. automatiske foranstaltninger. Ventilationen i staldene er undertryksventilation med strømbesparende motorer.

Ventilationsanlægget rengøres i hvert staldafsnit, når der foretages vask af staldafsnittet efter hvert hold grise. Herved sikres det, at ventilationsanlægget altid holdes rent således, at der ikke ophobes støv og skidt i ventilationsanlægget. Herved sikres det, at ventilationsanlægget altid fungerer optimalt.

Logistikken i forbindelse med fodring er planlagt, så arbejdet giver færrest muligt driftstimer, hvilket minimerer energiforbruget. Tilsvarende planlægges transporter med husdyrgødning at være så effektive og energibesparende som muligt.

Der foretages en årlig aflæsning af elforbruget i forbindelse med årsregnskabet. Den væsentligste begrundelse for at følge med i elforbruget er at kunne optimere virksomhedens forbrug heraf. Virksomhedens elforbrug er konstant over året, der er ingen sæsonbetonede produktionsmæssige variationer. Derfor er det tilstrækkeligt at foretage en enkelt aflæsning.

Ifølge referencedokument for bedste tilgængelige teknik (BREF-dokumentet), der vedrører intensiv svineproduktion, er det BAT at aflæse elforbruget – uden nærmere angivelse af hyppighed for aflæsning. Derfor vurderes det, at det er BAT at aflæse elforbruget en gang årligt.

Vand

Bedriftens drikkevandsinstallationer rengøres og efterses jævnlige med henblik på at undgå spild. Vandforbruget minimeres ved, at der bruges drikkepipler/drikkekar. Dermed er vandspildet minimalt, og der anvendes praktisk taget kun det drikkevand, som grisene anvender. Eventuelt spild opsamles i foderet. Der anvendes vand fra offentligt vandværk.

I forbindelse med den daglige rytme og gennemgang i staldene, reduceres risikoen for, at et eventuelt brud på drikkevandssystemet resulterer i et længerevarende spild af vand.

Eventuelle lækager identificeres og små reparationer udføres hurtigst mulig. Service tilkaldes, hvis der er behov for det.

Når der skal vaskes stalde, foretages en iblødsætning, hvorefter staldene vaskes med højtryksrensere. Blødsætningen og anvendelsen af højtryksrensere er med til at reducere vandforbruget i forbindelse med vask.

Ifølge BREF-dokumentet anvendes der således BAT (brug af højtryksrensere og drikkepipler).

Varde Kommune vurderer, at ansøgers tiltag på punktet forbrug af vand og energi lever op til det, som Varde Kommune fastsætter som BAT for projektet. Ansøger lever dermed op til lovgivningens krav om BAT på punktet forbrug af vand og energi.

7.27 BAT – Opbevaring af husdyrgødning

Gyllen opbevares i to gylletanke. Ansøger har frivilligt overdækket den ene tank med et telt.

Ifølge EU-kommissionens BAT-konklusioner er følgende BAT:

- Reducere forholdet mellem fordampningsoverfladens areal og møddingens volumen
- Tildække møddinger
- Opbevare tørret, fast husdyrgødning i en lade
- Anvende betonsilo til opbevaring af fast husdyrgødning
- Opbevare fast husdyrgødning på et fast, uigennemtrængeligt gulv med et drænsystem og en opsamlingsstank til afstrømningen
- Vælge opbevaringsfaciliteter med tilstrækkelig kapacitet til at holde på den faste og den flydende husdyrgødning i perioder, hvor udbringning ikke er mulig
- Opbevare fast husdyrgødning i markstakke, der er placeret væk fra overfladevandløb og/eller underjordiske vandløb, som flydende afstrømning kan trænge ned i
- Hensigtsmæssig konstruktion og drift af gyllebeholderen
- Minimere omrøringen af gylle
- Tildækning af gyllebeholderen
- Gylleforsuring
- Anvende gyllebeholdere, der kan modstå mekaniske, kemiske og termiske påvirkninger
- Lækagesikre faciliteter og udstyr til opsamling og overførsel af gylle
- Kontrollere beholdernes strukturelle integritet mindst én gang om året

Beregninger har vist, at det ansøgte projekt, omfattende både stalde og lagre, lever op til Miljøstyrelsens BAT-krav for ammoniak.

Varde Kommunen vurderer, at husdyrbruget lever op til det, som Varde Kommune fastsætter som BAT for projektet. Ansøger lever dermed op til lovgivningens krav om BAT på punktet opbevaring af husdyrgødning.

7.28 Forarbejdning af husdyrgødning

Der forarbejdes ikke husdyrgødning på ejendommen.

Ifølge BAT-konklusionerne er der forskellige ting, som er BAT, når det gælder udbringning af husdyrgødning. Udbringning af husdyrgødning reguleres ikke i forbindelse med godkendelse af et husdyrbrug, men er reguleret i almindeligt gældende regler i husdyrgødningsbekendtgørelsen.

7.29 Samlet BAT-vurdering

Som der er redegjort for i de foregående punkter, lever ansøger op til Varde Kommunes BAT-krav for husdyrbruget. Varde Kommune vurderer på den baggrund, at ansøger i henhold til § 27 i Husdyrbrugloven har truffet de nødvendige foranstaltninger til at forebygge og begrænse forurening ved anvendelse af den bedste tilgængelige teknik.

8 Egenkontrol

Ansøgers redegørelse:

Der er faste procedurer i forhold til drift af anlægget, hvilket betyder at følgende registreres på husdyrbruget:

- *Der registreres i CHR-registret*
- *Der føres journal over antal dyr til bortskaffelse til DAKA*
- *Der føres journal over antal samt vægt af dyr sendt til slagtning*
- *Der føres 10-årig beholderkontrol på gyllebeholdere*
- *Der føres journal over medicinforbrug*
- *I løbet af dagen bliver dyr, anlæg, installationer og materiel holdt under opsyn*

- Opgørelse over ressourceforbrug registreres i regnskabet
- Der udarbejdes mark/gødningsplaner

Konsekvensvurdering

Der er fokus på egenkontrol og registrering på ejendommen. Det vurderes, at der er taget tilstrækkelige forholdsregler i tilfælde af et uheld, ved at der er en procedure for, hvad der skal gøres i tilfælde af et uheld eller for at minimere risikoen for uheld.

Varde Kommune vurderer, at egenkontrollen er dækkende.

9 Foranstaltninger ved ophør af produktion

Ansøgers redegørelse:

Ved ophør af aktiviteter på IE-husdyrbrug skal der jf. husdyrgodkendelsesbekendtgørelsens §51 senest 4 uger efter driftsophør anmeldes og indsendes risikovurdering i hht. §38 k, stk1 i Lov om forurennet jord, Ved ophør forstås;

- Ophør af alle aktiviteter på IE-husdyrbruget
- Når kapaciteten eller udnyttelsen af stipladsgrænserne permanent nedsættes

Der er tale om kontinuerlig drift i anlægget, - kun afbrudt af få dages vask og desinfektion fordelt jævnt gennem de enkelte sektioner over hele cyklus. Disse perioder med vask og desinfektion giver ikke anledning til væsentlige afvigelser i driften som vil kunne registreres i lokalområdet.

Ved ophør af produktion på ejendommen afsættes alle dyr til slagteri, DAKA eller levebrug.

Stalde samt opbevaringsanlæg tømmes for husdyrgødning, der udspredes på udbringningsarealerne eller afsættes.

Olie- og kemikalieoplæg destrueres eller afhændes til kommunens affaldsordning.

Fast affald afhentes til autoriseret destruktion eller afhændes via kommunens affaldsordning eller genbrugspladser. Medicinsk affald afleveres til destruktion. Fodersiloer og -lade tømmes og rengøres. Staldene rengøres og desinficeres efter tømning for dyr.

Varde Kommune vurderer, at beskrivelse af ophør er tilstrækkeligt til at undgå forureningsfare.

10 Alternative muligheder

Ansøgers oplyser følgende:

Der er i forbindelse med sagens nye behandling drøftet løsningsmuligheder og tiltag med henblik på at sikre fortsat fokus på produktionens afledte lugtemission. Varde Kommune har udtrykt ønske om at skabe en større 'bufferzone' ift. beregningen af konsekvensområde hvori lugtgener kan forekomme. Denne er fra ansøgers side imødekommet – og 3 stalde er i ansøgt drift udtaget af omdriften. Således er produktionsarealet reduceret fra 3.513 kvm til 3.188 kvm i den nye ansøgning.

Varde Kommune vurderer, at alternativer muligheder er tilstrækkelig beskrevet.

11 Befolkning og menneskers sundhed

Ansøgers redegørelse:

Der er i materialet anført beskrivelser og beregninger af støj, støv og lugt. Således er det påvist, at der i en radius omkring anlægget må forventes visse gener forbundet med enten luftkvalitet eller støj fra ejendommen. Ingen af de beskrevne fokusområder giver anledning til en belastning, der ligger ud over de ved lov fastsatte grænseværdier eller geneafstande for produktioner af denne type.

Der vil i forbindelse med sagens behandling stilles vilkår til en kontinuert overvågning af produktionens belastning i lokalområdet via de kommunale tilsyn med husdyrbruget.

Varde Kommune vurderer, at udvidelsen ikke vil påvirke befolkning eller menneskers sundhed væsentligt.

12 Jordarealer, jordbund, vand og biodiversitet

Ansøgers redegørelse:

Alle stalde, kanaler, gyllerør, fortank og gyllebeholdere er udført i tætte og stabile materialer, og der kan ved normal drift ikke ske væsentlige direkte påvirkninger af jordarealer, jordbund eller vand. Der er ikke registreret jordforureninger på husdyrbruget. Der sker ingen bygningsudvidelse, så der inddrages ikke yderligere jordarealer eller ressourcer i øvrigt. Projektet medfører heller ingen påvirkning for eller brug af grundvand og det ansøgte vil ikke få betydning for biodiversiteten.

Husdyrbruget ligger udenfor områder udpeget som økologiske forbindelser eller potentielle økologiske forbindelser, områder med naturbeskyttelsesinteresser eller potentielle naturbeskyttelsesinteresser.

Konsekvensvurdering

For at beskytte jordarealer, jordbund, vand og biodiversitet stilles der vilkår til emission, opbevaring af affald, gødningsopbevaring, håndtering af olie og kemikalier mv.

Det er derfor ikke ansøgers opfattelse, at de beskrevne arbejdsfunktioner og den heraf afledte virkning vil give anledning til en påvirkning, som kan have konsekvenser for jordarealer, jordbund, vand eller biodiversitet.

Varde Kommune vurderer, at udvidelsen ikke vil påvirke jordarealer, jordbund, vand og biodiversitet væsentligt.

13 Klimaændringer

Ansøgers redegørelse:

Husdyrbruget ligger ikke direkte udsat i forhold til klimaændringer. I Kommunens handlingsplan for klimatilpasning er Kirkebjergvej 28 ikke markeret som udvalgt risikoområde ved oversvømmelse. I forhold til klimaændringer er det især øget nedbør, mildere vintre, varmere somre, mere vind, højere vandstand og tørke der kan tænkes at påvirke husdyrbruget, heraf ved for eksempel underdimensionerede afløbssystemer og bygningsopførelser samt et øget behov for nedkøling af stalde om sommeren og evt. markvanding af afgrøder ved tørkeperioder.

Husdyrbruget bidrager til udledning af klimagasser som metan, lattergas og CO₂. Det er især grisenes foder, herunder fremstilling og fordøjelse heraf samt gødning fra stald og lager, der bidrager til emissionen, mens CO₂-udledningen primært stammer fra transport, strøm, gas- og olieforbrug.

Konsekvensvurdering

Husdyrbruget bidrager til at reducere klimapåvirkninger fra landbruget med følgende tiltag:

- LED belysning mv. Tiltag der er med til at reducere energiforbruget og derved også CO₂ emissionen.
- Gyllen på husdyrbruget kan opbevares og udbringes på det mest optimale tidspunkt i forhold til afgrødens mulighed for kvælstofoptag, hvilket vil begrænse omdannelsen af kvælstof til lattergas.
- Effektivitet i form af fokus på forbedret foderudnyttelse og lavere dødelighed, hvilket giver et lavere klimaaftryk pr. kg kød.
-

I Danmark arbejder brancheorganisationerne for reduktion af udledningen af CO₂, metan og andre drivhusgasser. Landbrugsbedriftenes individuelle klimaaftryk kan beregnes via værktøjet ESGreenTool. Det vurderes derfor, at udledningen fra landbruget generelt og husdyrbruget specifikt kontinuerligt søges minimeret og er inden for de ved lov fastsatte rammer.

Varde Kommune vurderer, at klimaændringer er tilstrækkelig beskrevet.

14 Biologisk mangfoldighed med særlig vægt på kategori 1- og 2-natur samt bilag IV-arter

Ansøgers redegørelse:

Ingen af ejendommens bygninger ligger i Natura 2000-område. Nærmeste Natura 2000-område er N89 (Vadehavet) og N91 (Kongeåen), der er beliggende hhv. ca. 4,7 km nord og 6,6 km sydvest for anlægget.

Det er vurderet, ud fra ammoniakdepositionsregninger til nærmere liggende naturområder samt den store afstand fra produktionsanlægget til Natura 2000-områderne, at kvælstofdeposition som følge af ammoniakfordampning fra husdyrbrugets stalde og lagre, ikke er til skade for de beskyttede Natura 2000-områder. Det er vurderet, at projektet hverken i sig selv eller i kumulation med andre påvirkninger og bidrag fra andre projekter har skadevirkning på Natura 2000-områderne eller de naturtyper og arter, der forekommer i de internationale naturbeskyttelsesområder, herunder udpegningsgrundlaget for Natura 2000-områderne.

Der er registreret flere søer og vandhuller i nærheden af staldanlægget, som kan være levested for bilag IV-arter som padder og krybdyr.

Det vurderes med baggrund i oplysninger om den ansøgte drift, at projektet ikke vil medføre ændringer af naturområder, der påvirker bilag IV-arter eller deres levesteder.

15 Materielle goder, kulturarv og landskabet

Ansøgers redegørelse:

Jordforurening stammer ofte fra virksomheder og industri, som gennem tiden har brugt mange kemikalier. Utætte tanke eller ødelagte kloakledninger kan også være skyld i, at olie og kemikalier har forurenet jorden.

Der er i materialet anført beskrivelser og beregninger af ammoniakfordampning fra stalde og lagre. Besætningens samlede udledning af ammoniak er beskrevet og beregnet jf. Vejledende emissionsgrænseværdier, der er opnåelige ved anvendelse af den bedste tilgængelige teknik i produktionen.

Den faste del af næringsstofferne, som ligger bundet i husdyrgødningen, håndteres og fordeles i henhold til bedriftens mark- og gødningsplan. Planen udarbejdes af eksperter på området og indsendes hvert år til kontrol og godkendelse i Plantedirektoratet. Arealer og gødningsfordeling er ikke længere en del af husdyrgodkendelsen for bedriften og er derfor heller ikke kommenteret yderligere i materialet. Ingen af de beskrevne fokusområder giver anledning til en belastning, der ligger ud over de ved lov fastsatte grænseværdier for produktioner af denne type.

Det vurderes, at de beskrevne arbejdsfunktioner og den heraf afledte virkning, ikke vil give anledning til en påvirkning, som kan have konsekvenser for vand, luft eller klima omkring produktionen.

16 Sårbarhed i forhold til risici for større ulykker eller katastrofer som følge af ovennævnte faktorer

Ansøgers redegørelse:

Husdyrbrugets drift foregår i lukkede stalde. Staldene er indrettet med fast bund eller gulve udført af bestandige materialer, som er uigennemtrængelige for fugt, og som kan modstå påvirkningerne fra dyrene og de anvendte redskaber. Anlægget er desuden indrettet med afløb til opsamling af flydende husdyrgødning eller restvand, der føres gennem tætte, lukkede ledninger til en beholder. Derved minimeres risikoen for direkte påvirkning.

Ved fysisk påvirkning af gyllebeholderen vil det kunne give skader, der kan medføre, at beholderen springer læk. Der er udarbejdet en beredskabsplan der, hvis uheldet er ude, anviser hvilke tiltag, der kan iværksættes for at mindske risikoen for ulykke og katastrofer.

17 § 42, Nr. 1-6 i bekendtgørelsen

Ved miljøgodkendelse af IE-brug skal det sikres, at kravene i § 40 overholdes. Kommunalbestyrelsen skal sikre, at husdyrbruget indrettes og drives som beskrevet nedenfor.

1) Der ud over iagttagelse af kravet i § 25 er truffet de nødvendige foranstaltninger for at forebygge og begrænse forurening ved anvendelse af den bedste tilgængelige teknik.

I henhold til beskrivelsen i afsnit 7.24 -7.29 vurderer Varde Kommune, at Kirkebjergvej 28, 6870 Ølgod har truffet de nødvendige foranstaltninger for at forebygge og begrænse forurening ved anvendelse af den bedste tilgængelige teknik.

2) Energi- og råvareforbruget udnyttes mest effektivt.

I henhold til beskrivelsen i afsnit 7.25 og 7.26 vurderer Varde Kommune, at energi- og råvareforbruget udnyttes mest effektivt.

3) Mulighederne for at substituere særligt skadelige eller betænkelige stoffer med mindre skadelige eller betænkelige stoffer er udnyttet.

Kirkebjergvej 28, 6870 Ølgod oplyser, at de løbende udnytter mulighederne for at substituere særligt skadelige eller betænkelige stoffer med mindre skadelige eller betænkelige stoffer.

På baggrund af ovenstående vurderer Varde Kommune, at Kirkebjergvej 28 har udnyttet muligheden for at substituere særligt skadelige eller betænkelige stoffer med mindre skadelige eller betænkelige stoffer.

4) Produktionsprocesserne er optimeret, i det omfang det er muligt.

Kirkebjergvej 28, 6870 Ølgod oplyser følgende:

- Der udarbejdes effektivitetskontrol.
- Når en sektion er tømt, bliver sektionen rengjort og desinficeret.
- Der deltages i ERFA-gruppe og i kurser.

I stald 4 og 7 på figur 5 går grise i meget store flokke. I stald 4 er der op til 200 slagtesvin i hver sti, og i stald 7 er der cirka 100 slagtesvin i hver sti. Normal bygges stier til slagtesvin med 16 til 20 slagtesvin i hver sti. Forsøg med smågrise har vist, at store flokke med grise reducerer produktionsprocesserne.

Opgørelse i henhold til griseflytninger viser, at dødeligheden på Kirkebjergvej 28 har noget ligget over landsgennemsnittet. Naboerne har ligeledes gjort opmærksom på dette. Hvis produktionsprocesserne skal optimeres i det omfang det er muligt, skal stald 4 og 7 ændres, så der kun går 16 til 20 slagtesvin i hver sti.

Varde Kommune vurderer, at det vil være for dyrt at ændre stald 4 og 7, så der kun går 16 til 20 grise i hver sti. På den baggrund vurderer Varde Kommune, at Kirkebjergvej 28 har optimeret produktionsprocesserne, i det omfang det er muligt.

5) Affaldshierarkiet, jf. § 6 b i lov om miljøbeskyttelse, iagttages.

I § 6 b i lov om miljøbeskyttelse står følgende:

Udarbejdelse af politikker og udstedelse af regler om affaldsforebyggelse og -håndtering skal, jf. dog stk. 2, ske i overensstemmelse med følgende affaldshierarki:

- 1) Affaldsforebyggelse.
- 2) Forberedelse med henblik på genbrug.
- 3) Genanvendelse.
- 4) Anden nyttiggørelse.
- 5) Bortskaffelse.

Sammen med Kirkebjergvej 28 har Varde Kommune gennemgået affaldshierarkiet. Kirkebjergvej 28 oplyser, at de følger affaldshierarkiet.

Varde Kommune vurderer, at Kirkebjergvej 28 har iagttaget affaldshierarkiet, jf. § 6 b i lov om miljøbeskyttelse.

6) Der, i det omfang forureningen ikke kan undgås, er anvendt bedste tilgængelige rensningsteknik.

Kirkebjergvej 28 oplyser, at de renser staldene på følgende måde:

Alle sektioner iblødsættes før vask med lavtryksvanding af sti- og gangarealer. Herefter højtryksrensning af stibund, inventar og vægge, mens loftet skylles ned med koldt vand. Sektionen lukkes og der tilsættes varme for udtørring af stalddrummet.

Varde Kommune vurderer, at Kirkebjergvej 28 i det omfang forurening ikke kan undgås, har anvendt bedste tilgængelige rensningsteknik.

18 § 43, Nr. 7-13 i bekendtgørelsen

I henhold til § 43, stk. 1, nr. 7-13 i bekendtgørelsen skal revurderingen indeholde vilkår om følgende:

1) Placering af husdyrbruget og aktiviteterne med henblik på at begrænse transport af dyr, materialer og husdyrgødning og at tage hensyn til den mulige fremtidige udvikling af husdyrbruget.

Der indsættes følgende vilkår:

Ved fremtidige udvidelser skal Kirkebjergvej 28, 6870 Ølgod overveje placering og aktiviteter på husdyrbruget således, at transport af dyr, materialer og husdyrgødning begrænses.

2) Indretning af husdyrbruget, så de forurenede områder uden om stalddanlæg samt husdyrgødnings- og ensilageopbevaringsanlæg begrænses med henblik på at reducere produktion af spildevand.

Der indsættes følgende vilkår:

Kirkebjergvej 28 skal indrette husdyrbruget, således at produktion af spildevand begrænses mest muligt.

3) Tilrettelæggelse af husdyrbruget og driften heraf, så vandforbruget minimeres mest muligt.

Der indsættes følgende vilkår:

Drikkevandssystemet skal drives og vedligeholdes således, at vandforbrug og vandspild minimeres.

4) Grænseværdier, tekniske foranstaltninger eller tilsvarende parametre.

Se vilkår 4.1.a, 4.6.a.

5) Regelmæssig vedligeholdelse og overvågning af de foranstaltninger, der træffes for at forebygge og begrænse emissionerne fra husdyrbruget.

Se vilkår 4.13 og 4.5.d.

6) Hvordan der ved ophør af driften skal træffes de nødvendige foranstaltninger for at undgå forureningsfare og for at bringe stedet tilbage i tilfredsstillende tilstand.

Se vilkår 4.15.

7) Begrænsning af anvendelse, fremstilling eller frigivelse af relevante farlige stoffer i forbindelse med husdyrproduktionen med henblik på at undgå risiko for forurening af jordbund og grundvand på husdyrbruget. Ved farlige stoffer forstås stoffer og blandinger som defineret i artikel 3 i Europa-Parlamentets og Rådets forordning (EF) nr. 1272/2008 om klassificering, mærkning og emballering af stoffer og blandinger³.

Varde Kommune indsætter følgende vilkår:

Opbevaring af kemikalier, samt spildolie og kemikalieaffald, skal foregå i rum med fast bund og uden mulighed for forurening af jord, afløbssystem, grundvand og vandløb.

19 Nabo- / partshøring

Projektet er udover ansøger og dennes konsulent sendt til høring hos naboer/parter, som ejer en matrikel indenfor lugtkonsekvenszonen, som er 962 m fra husdyrbruget, i perioden fra den 27. maj til den 1. juli 2024.

Sideløbende med nabo- / partshøring er der foretaget høring af offentligheden, ved at udkast til miljøgodkendelse sammen med ansøgning og miljøkonsekvensrapport er lagt på Varde Kommunes hjemmeside under "Høringer".

I forbindelse med nabohøringen er der kommet bemærkninger. Nedenstående kommenteres de forskellige bemærkninger.

Ansøger mener at vilkår 4.2.c bør fjernes, da det er omfattet af dyrevelfærdsloven og dermed ikke er en del af Husdyrbrugloven.

Varde Kommune skærper vilkåret, således at Kirkebjergvej 28 ved tilsyn skal vise at overbrusningsanlægget virker. Det skyldes, at Varde Kommune ved tidligere tilsyn på ejendommen har konstateret, at overbrusningsanlæg i stalde ikke virkede eller ikke var installeret. Overbrusning påvirker hvor meget lugt, der kommer fra staldene.

Ansøger mener at vilkår 4.2.e bør fjernes, da det omfatter regler for BBR-registrering, og dermed ikke er en del af Husdyrbrugloven.

Varde Kommune har ændret vilkåret til følgende:

Kirkebjergvej 28 skal anmelde overdækning af gylletank til Varde Kommune. Se bilag 2.

Ansøger mener at vilkår 4.2.f bør fjernes, da der ikke er hjemmel i Husdyrbrugloven eller husdyrgodkendelsesbekendtgørelsen til at stille vilkåret.

Som det er beskrevet i afsnit 18, er det noget Varde Kommune skal stille vilkår til.

Ansøger mener at vilkår 4.3.a bør fjernes, da det ikke er et videreført vilkår og da der ikke sker en landskabelig tilstandsændring på ejendommen, dvs. intet nyt byggeri eller bygningsmæssige ændringer, så skal der ikke stilles vilkår om afskærmende beplantning.

Varde Kommune konstaterer, at der er sket ændringer. Siloer skal lovliggøres, og der kommet teltoverdækning på gylletank.

Ansøger mener at vilkår 4.3.b bør fjernes da der ikke sker en landskabelig tilstandsændring på ejendommen, dvs. intet nyt byggeri eller bygningsmæssige ændringer, så skal der ikke stilles vilkår om afskærmende beplantning.

Varde Kommune konstaterer, at der er sket ændringer. Siloer skal lovliggøres og der er kommet teltoverdækning på gylletank.

Ansøger mener, at vilkår 4.5.b bør fjernes, da tilsynsvilkår er omfattet af generel lovgivning. I øvrigt viser beregninger foretaget i husdyrgodkendelse.dk for det ansøgte projekt på Kirkebjergvej 28, at lugtgenekriterierne til enkelt bolig, samlet bebyggelse og byzone er overholdt.

Varde Kommune oplyser, at lugtberegninger i husdyrgodkendelse.dk forudsætter at staldene følger standardindretningen til slagtesvin. Det er ikke tilfældet her. Derfor kan det være usikkerhed omkring lugtberegningen i husdyrgodkendelse.dk.

Ansøger mener at vilkår 4.5.c bør fjernes, da der er ikke hjemmel i Husdyrbrugloven eller husdyrgodkendelsesbekendtgørelsen til at stille vilkåret.

Varde Kommune oplyser, at lugtberegninger i husdyrgodkendelse.dk forudsætter, at staldene følger standartindretningen til slagtesvin. Det er ikke tilfældet her. Derfor kan det være usikkerhed omkring lugtberegningen i husdyrgodkendelse.dk. Det er derfor vigtigt at Kirkebjergvej 28 sørger for at stierne er rene, så grisene ikke bader sig i afføringen og bliver meget beskidte, således at lugt fra grisene stiger.

Ansøger mener at vilkår 4.5.d bør fjernes, da Miljøstyrelsen har udviklet programmet husdyrgodkendelse.dk til beregning af lugt- og ammoniakemissioner fra husdyrbrug. Beregninger foretaget i husdyrgodkendelse.dk for det ansøgte projekt på Kirkebjergvej 28 viser at lugtgenekriterierne til enkelt bolig, samlet bebyggelse og byzone er overholdt. Der er derfor ikke hjemmel i Husdyrbrugloven eller husdyrgodkendelsesbekendtgørelsen til at stille vilkåret.

Varde Kommune oplyser, at lugtberegninger i husdyrgodkendelse.dk forudsætter at staldene følger standardindretningen til slagtesvin. Det er ikke tilfældet her. Derfor kan det være usikkerhed omkring lugtberegningen i husdyrgodkendelse.dk.

Ansøger mener at vilkår 4.5.e bør fjernes, da beregninger foretaget i husdyrgodkendelse.dk for det ansøgte projekt på Kirkebjergvej 28 viser at lugtgenekriterierne til enkelt bolig, samlet bebyggelse og byzone er overholdt. Der er derfor ikke hjemmel i Husdyrbrugloven eller husdyrgodkendelsesbekendtgørelsen til at stille vilkåret.

Varde Kommune oplyser, at lugtberegninger i husdyrgodkendelse.dk forudsætter at staldene følger standardindretningen til slagtesvin. Det er ikke tilfældet her. Derfor kan det være usikkerhed omkring lugtberegningen i husdyrgodkendelse.dk. Det er årsagen til det stillede vilkår.

Ansøger mener at vilkår 4.5.f bør fjernes, da beregninger foretaget i husdyrgodkendelse.dk for det ansøgte projekt på Kirkebjergvej 28 viser at lugtgenekriterierne til enkelt bolig, samlet bebyggelse og byzone er overholdt. Der er derfor ikke hjemmel i Husdyrbrugloven eller husdyrgodkendelsesbekendtgørelsen til at stille vilkåret.

Varde Kommune oplyser, at lugtberegninger i husdyrgodkendelse.dk forudsætter at staldene følger standardindretningen til slagtesvin. Det er ikke tilfældet her. Derfor kan det være usikkerhed omkring lugtberegningen i husdyrgodkendelse.dk. Det er årsagen til det stillede vilkår.

Ansøger mener at vilkår 4.5.i bør fjernes, da det er omfattet af generel lovgivning, det skal derfor ikke stilles som et specifikt vilkår.

Varde Kommune oplyser, at vilkåret er stillet, så ansøger bliver gjort opmærksom på hvilken ting Varde Kommune specielt vil kontrollere på et uvarslet besøg. Desuden bliver ansøger gjort opmærksom på, hvorfor vi måske laver flere uvarslede besøg på Kirkebjergvej 28 i forhold til andre besætninger.

Ansøger mener at vilkår 4.10.a bør fjernes, da det er omfattet af generel lovgivning i Spildevandsbekendtgørelsen.

Varde Kommune er ikke bekendt med, at vilkåret er omfattet af den generelle lovgivning i Spildevandsbekendtgørelsen. Varde Kommune har bedt ansøger forklare, hvorfor de mener, at vilkåret er omfattet af den generelle lovgivning. Den 9-7-24 har Varde Kommune ikke modtaget en forklaring fra ansøger.

Ansøger mener at vilkår 4.15.a bør fjernes, da vilkåret beskriver, at alle opbevaringsanlæg skal tømmes og rengøres ved ophør. Dette vilkår gælder ikke gyllebeholdere som er omfattet af den lovpligtige kontrolordning.

Varde Kommune oplyser, at vilkåret ikke har nogen sammenhæng med den lovpligtige kontrolordning for gylletanke.

Ansøger mener at vilkår 4.5.l bør fjernes, da vilkåret er omfattet af egenkontrol, ved brug af teknologien Ugentlig udslusning af gylle i slagtesvinestalde med fulldrænede gulve.

Varde Kommune oplyser, at vilkår 4.5.l er blevet fjernet.

Ansøger mener at vilkår 4.2.d bør omformuleres på følgende måde:

4.2 d. Stald "3. Svinestald", "5. Svinestald" og "7. Svinestald" på figur 5 skal være indrettet med delvis spaltegulv, 25-49 % fast gulv. **Bør omformuleres til** Stald "3. Svinestald" skal ændres til delvis spaltegulv, 25-49 % fast gulv.

Varde Kommune kan ikke forstå teksten. Varde Kommune mener at "3. Svinestald" allerede er indrettet med delvis spaltegulv, 25-49 % fast gulv. Varde Kommune fastholder kravet.

Ansøger mener at vilkår 4.5.j bør omformuleres på følgende måde:

4.5 j. Når stald "4. Svinestald" på figur 5 bruges til slagtesvin skal gyllen i gyllekanalerne udsluses når der er en gyllehøjde på 10 cm, dog oftest hver 7. dag.

Bør omformuleres til Når stald "4. Svinestald" bruges til slagtesvin skal gyllen i gyllekanalerne udsluses mindst hver 7. dag.

Varde Kommune vurderer, at det er korrekt den måde vilkåret er stillet og fastholder formuleringen.

Ansøger mener, at vilkår 4.6.c bør omformuleres på følgende måde:

4.6 c. Ved dokumentation for overholdelse af støjvilkår skal der ses bort fra kortvarig sæsonafhængig kørsel udenfor husdyranlægget f.eks. pløjning og høst. **Bør omformuleres til** Ved dokumentation for overholdelse af støjvilkår for aktiviteter på husdyrbruget skal støjgrænser overholdes ved udendørs opholdsarealer ved boliger beliggende i landzone uden for eget skel.

Varde Kommune vurderer, at det er korrekt den måde vilkåret er stillet.

Ansøger mener at vilkår 4.15.a bør omformuleres på følgende måde:

4.15 a. Ved ophør af driften, skal der træffes de nødvendige foranstaltninger for at undgå forureningsfare. Alle opbevaringsanlæg skal tømmes og rengøres, og husdyranlægget skal fremstå i miljømæssig god stand. **Bør omformuleres til** Ved ophør af driften, skal der træffes de nødvendige foranstaltninger for at undgå forureningsfare. Alle staldanlæg skal tømmes og rengøres, og

husdyranlægget skal fremstå i miljømæssig god stand. Gyllebeholdere som er omfattet af den lovpligtige kontrolordning, kan fortsat benyttet efter driftens ophør.

Varde Kommune vurderer, at det er korrekt den måde vilkåret er stillet. Hvis gylletankene forsat skal bruges efter driften er ophørt skal der evt. gives en landzonetilladelse eller anden tilladelse hertil afhængig af den konkrete anvendelse. Miljøstyrelsen har endnu ikke taget stilling til, hvorledes gylletanke på bedrifter, der er ophørt, skal være godkendt.

Kirkebjergvej 15, 6870 Ølgod oplyser, at de har de samme kommentar til udkastet, som de havde til ansøgningen i januar måned 2024.

Varde Kommune vurderer, at disse kommentar er behandlet i miljøgodkendelsen.

Kirkebjergvej 11, 6870 Ølgod har følgende kommentar:

Jeg vil gerne gøre indsigelse imod miljøgodkendelse af ændring af husdyrbruget på Kirkebjergvej 28, 6870 Ølgod.

Da der ikke er lavet ventilation som svarer til den kapacitet af slagtesvin som der ønskes at ændre til. Hvis der er slagtesvin i smågrisstalder afmonteres vinduerne for at opnå ventilation. Det bevirker store lugtgener hos os som nabo. Det har vi været generet af tidligere, da der var slagtesvin i de samme stalde, som de ønsker at ændre.

Varde Kommunes kommentar:

Det er korrekt at ventilationen i stald "5. Svinestald" på figur 5 er dimensioneret til smågrise. Det betyder, at der kan være risiko for, at ventilationen ikke kan overholde krav til ventilation, når der er slagtesvin i stalden. Ansøger har oplyst, at der er mekanisk ventilation i stald "5. Svinestald".

Produktionsarealet i stald "5. Svinestald" er på 1.338 m². Arealkrav til slagtesvin op til 110 kg er på 0,65 m²/gris. Det vil sige, at der kan gå 2.058 grise i stalden op til 110 kg.

Landbrug & fødevarer oplyser følgende:

Ved maksimum ventilation er der behov for 75-100 m³ luft pr. slagtesvin pr. time, mindst ved kontinuerlig produktion og største ved sektioneret drift.

Krav til ventilation i stald "5. Svinestald" ved kontinuerlig drift: 2.058 grise x 75 m³/luft/time = 154.350 m³/luft/time.

Krav til ventilation i stald "5. Svinestald" ved holddrift: 2.058 grise x 100 m³/luft/time = 205.800 m³/luft/time.

Der stilles følgende vilkår:

Når stald "5. Svinestald" på figur 5 bruges til kontinuerlig produktion af slagtesvin skal ansøger dokumentere, at der mekanisk kan ventileres med 154.350 m³/luft/time i stald "5. Svinestald" på figur 5

Når stald "5. Svinestald" på figur 5 bruges til holddrift af slagtesvin skal ansøger dokumentere, at der mekanisk kan ventileres med 205.800 m³/luft/time i stald "5. Svinestald" på figur 5

Stald "4. Svinestald" på figur 5 har tidligere været indrettet som farestald. Produktionsarealet i stald "4. Svinestald" er på 637 m². Arealkrav til slagtesvin op til 110 kg er på 0,65 m²/gris. Det vil sige, at der kan gå 980 grise i stalden op til 110 kg.

Krav til ventilation i stald "4. Svinestald" ved kontinuerlig drift: 980 grise x 75 m³/luft/time = 73.500 m³/luft/time.

Krav til ventilation i stald "5. Svinestald" ved holddrift: 980 grise x 100 m³/luft/time = 98.000 m³/luft/time.

Der stilles følgende vilkår:

Når stald "4. Svinestald" på figur 5 bruges til kontinuerlig produktion af slagtesvin skal ansøger dokumentere, at der mekanisk kan ventileres med 73.500 m³/luft/time i stald "4. Svinestald" på figur 5

Når stald "4. Svinestald" på figur 5 bruges til holddrift af slagtesvin skal ansøger dokumentere, at der mekanisk kan ventileres med 98.000 m³/luft/time i stald "4. Svinestald" på figur 5.

Varde Kommune har ikke forholdt sig til bemærkninger fra Herningvej 26, da Herningvej 26 ligger 1,2 km fra Kirkebjergvej 28, 6870 Ølgod, og lugtkonsekvenszonen er på 962 m.

20 Samlet vurdering

Varde kommune vurderer:

Varde Kommune vurderer samlet, at det ansøgte projekt ikke vil medføre en væsentlig påvirkning af miljøet, naturen og naboerne sammenholdt med den nuværende produktion, hvis de i miljøgodkendelsen opstillede vilkår overholdes.

Varde Kommune vurderer, at der kan meddeles godkendelse til det ansøgte da:

- Der er truffet de nødvendige foranstaltninger til, at forebygge og begrænse forurening ved anvendelse af den bedste tilgængelige teknik.
- Husdyrbruget i øvrigt kan drives på stedet uden at påvirke omgivelserne på en måde, som er uforenelig med hensynet til omgivelserne.
- Udvidelse og drift af husdyrbruget ikke medfører væsentlige virkninger på miljøet.

Bilag 1 – Ventilation i stald 7 på figur 4

ROTOR A/S

Ventilation/Foderanlæg/Højtryksskøling/Biologisk Luftrensning.
Cvr nr. 27034322

Lemvig d. 01-09-23

Forklaring på ventilationsberegning:

Hans Jørgen Tøstensen.

Kirkebjergvej 28. 6870 Ølgod.

Ved at lave en undertrykventilation med vægventiler, vil vi kunne trække luften i mod midten af stalden med der rigtige undertryk.

Med et åbent vindue, kan man ikke styrer luftens strømning, samt at man ikke kan regulere på det rette luftmængde.

Luften vil falde ned den første stykke fra væg, og ikke ventilere hele stalden.

Ved ikke korrekt ventilation er der risiko for at dyrene vil prøve at køle/bade sig på det gødet areal.

Ved en korrekt ventilation, vil man således kun styre klima for dyrene, og mindske svineri i stier med et tør lej.

Ydelse på eks. Anlæg er ukendt. Derfor ikke mulig at lave en beregning på det.

Stor Stald:

- Mål på stald: L: 47,10m. B: 26,26m. 20gr.
- Antal dyr er 1400 stk. Startvægt 30,00 kg. Slutvægt 110 kg. Holddrift.
- Start staldtemperatur er 24,0 c. Slut staldtemperatur er 21,0 c.
- Beregnet ventilation er 151.494 m³/t. Ifølge Staldvent.
- Max ydelsen på beregnet anlæg er 162.875 m³/t. Ifølge Staldvent.

For at opnå dette skal det bruges:

109 stk. Wi1400 Vægventiler.

8 stk. ventilator 800/5/37,5.gr

I dag er der:

58 stk. vægventiler.

3 stk. skorsten ø 800

Ikke beregnet da ydelse er ukendt.

ROTOR A/S

Ventilation/Foderanlæg/Højtryksskøling/Biologisk Luftrensning.
Cvr nr. 27034322

Lille Stald:

- Mål på stald: L: 18,40m. B: 13,50m. 20gr./ 10gr.
- Antal dyr er 300 stk. Startvægt 30,00 kg. Slutvægt 110 kg. Holddrift.
- Start staldtemperatur er 24,0 c. Slut staldtempertur er 21,0 c.
- Beregnet ventilation er 32.462 m3/t. Ifølge Staldvent.
- Max ydelsen på beregnet anlæg er 42.517 m3/t. Ifølge Staldvent.

For at opnår dette skal det bruges:
24 stk. Wi1400 Vægventiler.
3 stk. ventilator 800/5/37,5.gr.

I dag er der:
Ca.10 stk. vægventiler.
2 stk. skorsten ø 600
Ikke beregnet da ydelse er ukendt.

**NB: Alle data omkring af dyr oplyst af Hans Jørgen Tøstensen.
Mål på bygning er opmålt af Rotor.
Vi tager forbehold for trykfejl, målefejl, beregning fejl. Osv.**

Med venlig hilsen
Rotor A/S

Karsten Thingskov Nygaard
Tlf. 40 59 08 90
Mail: Ktn@rotor.dk

Industrivej 8 · DK-6800 Varde · Tlf. +45 75 22 10 00 · Fax. +45 75 21 12 21
E-mail: rotor@rotor.dk · www.rotor.dk

Side 2 af 2



Staldvent 5.0

Dato 31-08-2023
 Klokkeslæt 19:26:42
 Projekt Nr. 0 Grindsted
 Beregner ktn
 Side 1/4

Standard data

Identifikation		Produktion				
Navn	Hans Jørgen Tøstesen	SVIN	Start stk	Start kg	Slut stk	Slut kg
Adresse	Kirkebjergvej 28.	Slagtesvin	1400	30,0	1400	110,0
Postnummer	6870					
By	Ølgod					
Telefon	40755474					
Mobiltelefon						
Fax						
E-mail	morsbolostergaard@mail.dk	Driftsform	Hold	Dage pr hold	90	
Projekt	Morsbøl Østergaard I/S	Antal dage før temperatursænkning			0	
Filnavn	Morsbøl Østergård stor sl. stald..SPX	Staldafsnit			Stor stald	
		Staldtype				
Bygning						
Bygningslængde	m	47,20	Gulvareal brutto	m ²	1239,5	
Bygningsbredde	m	26,26	Vægareal brutto	m ²	492,8	
Vægghøjde	m	2,50	Loftareal brutto	m ²	1319,0	
Bygningshøjde	m	7,28	Vinduesareal	m ²	0,0	
Tagkonstruktion	-	3	Dørareal	m ²	0,0	
Taghældning	*	20,00	Bygningsvolumen	m ³	6060,4	
Lofthældning	*	20,00	Transmissionstab	W/C	1114,1	
Spærhøjde	m	4,78				
Klima						
Staldklima	--	Tørt			start	slut
Fordampningsfaktor	--	0,95	Antal varmeproducerende enheder	kW	173,67	373,67
Udendørstemperatur	°C	-10,0	Fri varmeproduktion	kW	90,97	223,33
Relativ fugtighed i udeluft	%	0,0	Bunden varmeproduktion	kW	82,26	150,32
Anden varmekilde	W	0,0	Vandfordampning fra dyr	kg/h	111,56	199,54
Anden fugtkilde	kg/h	0,0	Vandfordampning fra overflader	kg/h	6,89	16,93
Staldtemperatur start	°C	24,0	Vandfordampning total	kg/h	118,45	216,47
Staldtemperatur slut	°C	21,0	CO ₂ -produktion	kg/h	61,22	132,06
Relativ fugtighed start	%	60,0	Ventilationsbehov	m ³ /h	8829	15477
Relativ fugtighed slut	%	75,0	Luftskifte	1/h	1,5	2,6
CO ₂ -koncentration start	Vppm	3000	Standard varmebehov	W	61760	-6890
CO ₂ -koncentration slut	Vppm	3000				
Ventilation			Varme			
Staldtemperatur design	°C	25,0	Antal Vpe design	kW	294,8	
Udetemperatur design	°C	20,0	Staldtemperatur design	°C	22,2	
Antal Vpe design	kW	373,7	Relativ fugtighed inde design	%	69,2	
Fordampningsfaktor design	--	1,00	Udetemperatur design	°C	-10,0	
Anden fugtkilde design	kg/h	0,0	Relativ fugtighed ude design	%	90,0	
Anden varmekilde design	W	0	Ventilationsydelse design	m ³ /h	21306	
Standard ventilationsbehov	m ³ /h	116534	Anden fugtkilde design	kg/h	0,0	
Ventilationsbehov design	m ³ /h	151494	Anden varmekilde design	kW	0	
Ventilationsmængde pr dyr	m ³ /h	108,2	Varmetilsætning op til	%	100	
			Samlet varmebehov	W	95446	
Ventilationstype	--	Undertryk	Varmeydelse	W	95446	
Maksimum ventilationsydelse	m ³ /h	162875	Fremløbstemperatur	°C	80	
Minimum ventilationsydelse	m ³ /h	9091	Returløbstemperatur	°C	50	
Luftskifte ved max ydelse	1/h	26,9	Vandmængde	kg/h	2734,2	
Trykdifferens ved max ydelse	Pa	-11,35	Rørlængde	m	205,6	
Trykdifferens ved min ydelse	Pa	0,00				
Fugtstyring ja/nej	--	Ja	Rørttype	:	Spiraflex Type2	
CO ₂ -styring ja/nej	--	Ja				

Staldvent5.0 Copyright© 2004 Danish Exergy Technology / Djf-Forskningscenter Bygholm



Staldvent 5.0

Varmesystem

Dato 31-08-2023
Klokkeslæt 19:28:42
Projekt Nr 00 Grindsted
Udarbejdet af .. ktn
Side 2/4

Kundedata		Besætning - klimadata				
Navn	Hans Jørgen Tøstesen	SVIN	start	start	slut	slut
Gade/vej	Kirkebjergvej 28.	Slagtesvin	stk	kg	stk	kg
Postnummer	6870		1400	30,0	1400	110,0
By	Ølød					
Telefon	40755474					
Fax						
E-mail	morsbolostergaard@mail.dk					
Projekt	Morsbøl Østergaard I/S	Driftsform	Hold	Dage pr hold	90	
Filnavn	Morsbøl Østergård stor sl. stald..SPX	Antal dage før temperatursænkning			0	
		Staldafsnit				Stor stald
		Staldtype				
Varmesystem						
Dimensionerende udetemperatur		°C				-10,0
Dimensionerende relativ fugt i udeluft		%				90,0
Antal varmeproducerende enheder start		kW				173,67
Antal varmeproducerende enheder slut		kW				373,67
Staldtemperatur start		°C				24,00
Staldtemperatur slut		°C				21,00
Relativ fugtighed start		%				60,00
Relativ fugtighed slut		%				75,00
Staldklima		--				Tørt
Fordampningsfaktor		--				0,95
Staldtemperatur i designpunkt		°C				22,2
Relativ fugtighed i designpunkt		%				69,2
CO2-koncentration i designpunkt		Vppm				2965
Maximum varmebehov optræder dag		--				55
Antal varmeproducerende enheder		kW				294,78
Korrigeret varmeproduktion		kW				294,66
Fri varmeproduktion		kW				168,50
Bunden varmeproduktion		kW				126,16
Vandfordampning		kg/h				181,67
Anden fugtkilde		kg/h				0,00
Fugtstyring ja/nej		--				Ja
CO2-Styring ja/nej		--				Ja
Setpunkt CO2-regulering		Vppm				3000
Ventilationsmængde		m³/h				21306
Transmissionstab		kW				35,498
Ventilationstab		kW				228,448
Vandfordampning anden fugtkilde		kW				0,000
Fri varmeproduktion		kW				168,500
Anden varmekilde		kW				0,000
Samlet varmebehov		kW				95,446
Dimensionerende varmeyedelse		kW				95,4
Fremløbstemperatur		°C				80,0
Returløbstemperatur		°C				50,0
Vandmængde		kg/h				2734,2
Rørtype		--				Spx Type2
Rørlængde		m				205,6



Staldvent 5.0

Dato 31-08-2023
 Klokkeslæt 19:26:42
 Projekt Nr 0 Grindsted
 Udarbejdet af ktn
 Side 3/4

Simulering

Kundedata		Produktion				
Navn	Hans Jørgen Tøstesen	SVIN	start	start	slut	slut
Gade/vej	Kirkebjergvej 28.	Slagtesvin	stk	kg	stk	kg
Postnummer	6870		1400	30,0	1400	110,0
By	Ølgod					
Telefon	40755474					
Fax						
E-mail	morsbolostergaard@mail.dk	Driftsform	Hold	Dage pr hold	90	
Projekt	Morsbøl Østergaard I/S	Tidskurve	0	Dage mellem hold	0	
Filnavn	Morsbøl Østergård stor sl. stald..SPX	Staldafsnit			Stor stald	
		Staldtype				
Staldklima						
Staldklima	--	Tørt	Vpe model : Strøm / Feenstra	start	slut	
Fordampningsfaktor	--	0,95	Staldtemperatur	°C	24,0	21,0
Anden fugtkilde	kg/h	0,00	Relativ fugtighed	%	60,0	75,0
Anden varmekilde	W	0	Antal Vpe	kW	173,7	373,7
Ventilationsanlæg		Regulering				
Max ventilation	m ³ /h	162875				
Min ventilationsydelse start	%	5,6				
Min ventilationsydelse slut	%	5,6				
EI-forbrug ved max ydelse	W	3068				
Specifik ventilationsydelse	m ³ /Wh	53,1				
Minimum elforbrug	%	10,0				
Fugtstyring Ja/Nej	--	Ja				
CO2-styring Ja/Nej	--	Ja				
Setpunkt CO2-styring	Vppm	3000				
Regulerings prioritet	--	CO2				
Samlet elforbrug	kWh	6416	Regulering	Frekvensregulering med spjæld		
Varmesystem		Driftsperiode				
Max varmeeffekt	kW	95,5	Referenceår	TryRef		
Varmetilførsel op til x% af max vent	%	100,0	Start uge	1		
Varmegenvinding Ja/Nej	--	Nej	Slut uge	52		
Varvekslereffektivitet	%	0,0	Driftstimer i perioden	h	8736	
Max luftmængde gennem veksler	m ³ /h	0,0	Udetid i perioden	h	0	
Luft bypass	%	0,0	Samlet driftstid i perioden	h	8736	
Varmebehov total	kWh	103175	Antal hold i perioden	--	4,04	
Varmetilførsel anden varmekilde	kWh	0	Varmeforbrug pr dyr	kWh	18,22	
Varmegenvinding	kWh	0	Elforbrug pr dyr	kWh	1,13	
Varmetilførsel ekstern	kWh	103175				
Samlet varmetilførsel	kWh	103175				
Statistik						
	Timer	Procent	Max temperatur overskridelse	°C	5,6	
Staldtemperatur > setpunkt	140	1,6	Max temperatur underskridelse	°C	0,0	
Staldtemperatur < setpunkt	0	0,0	Max overskridelse relativ fugt	%	5,8	
Relativ fugt > setpunkt	33	0,4	Max underskridelse relativ fugt	%	45,7	
Relativ fugt < setpunkt	6017	68,9	Max overskridelse CO2-koncentration	Vppm	191	
CO2-koncentration > 3000 ppm	9	0,1	Max CO2-koncentration	Vppm	3191	
Max staldtemperatur	°C	27,8	Max ventilation	m ³ /h	162875	
Min staldtemperatur	°C	21,0	Max varmeeffekt	kW	95,5	
Max relativ fugt	%	73,9				
Min relativ fugt	%	26,6				

Staldvent5.0 Copyright© 2004 Danish Exergy Technology / DjF-Forskningscenter Bygholm



Staldvent 5.0

Dato 31-08-2023
Klokkeslæt 19:26:42
Projekt nr 10 Grindsted
Beregnet af ktn
Side 4/4

Komponenter

Design Parametre

Staldtemperatur	°C	25,0	Anlægstype	UNDERTRYK
Udendørstemperatur	°C	20,0	Ventilationsydelse	m ³ /h 162875
Standard varmeproduktion	kW	373,7	Trykdifferens	Pa -11,35
Luftmængde design	m ³ /h	151494	Elforbrug ved fuld ydelse	W 3068,4
Trykdifferens design	Pa	-10,00	Luftskifte ved fuld ydelse	1/h 26,9

Komponentliste

Nr	VareNr.	Benævnelse	Åbning	Montage	Stykpris	Total
109	4114	WI 1400 vægventil	50/ Indb. 280 x 6	Inkl	0,00	0,00
8	3202	VENT. 800/5/37,5 3 x 230 v. frekvens	820	Inkl	0,00	0,00
Pris						0,00

Bilag 2 – Færdigmeldingsskema

Varde Kommune Teknik & Miljø Bytoften 2 6800 Varde	Forbeholdt kommunen <i>Ejendomsnummer: 573-</i> <i>Anlægsnummer i BBR:</i> <i>Godkendt i sag-nr.:</i> <i>Sagsbehandlers initialer:</i>
Oplysninger til BBR-registrering NÅR DU HAR FÆRDIGGJORT ETABLERING AF GYLLEBEHOLDER / ENSILAGEPLADS / MØDDINGSPLADS / KALVEPLADS / VASKEPLADS M.M. HAR VI BRUG FOR FØLGENDE OPLYSNINGER FOR AT FÅ ANLÆGGET REGISTRERET I BBR. (Én blanket pr. anlæg)	

Vejnavn og husnummer:	
Postnummer og by:	
Hvad omhandler oplysningerne: (sæt kryds)	Nyetablering: Udvidelse: Ændring:
Hvad er etableret/udvidet/ændret: (sæt kryds)	Ensilageopbevaringsanlæg: Møddingsplads: Gyllebeholder: Andet:
Byggedata:	Grundareal: Rumfang: Højde: Opførelsessår:
Placering: (sæt kryds) (Skitse som bilag)	Placering fremgår af ansøgningen: Vedlagt skitse over evt. ændret placering:

Ejers underskrift: Med min underskrift bekræfter jeg, at byggeriet er etableret i henhold til gældende lovgivning.	
Navn:	Telefonnummer:
Evt. e-mail:	Dato:
Underskrift:	

Skemaet sendes til: teknik@varde.dk.