

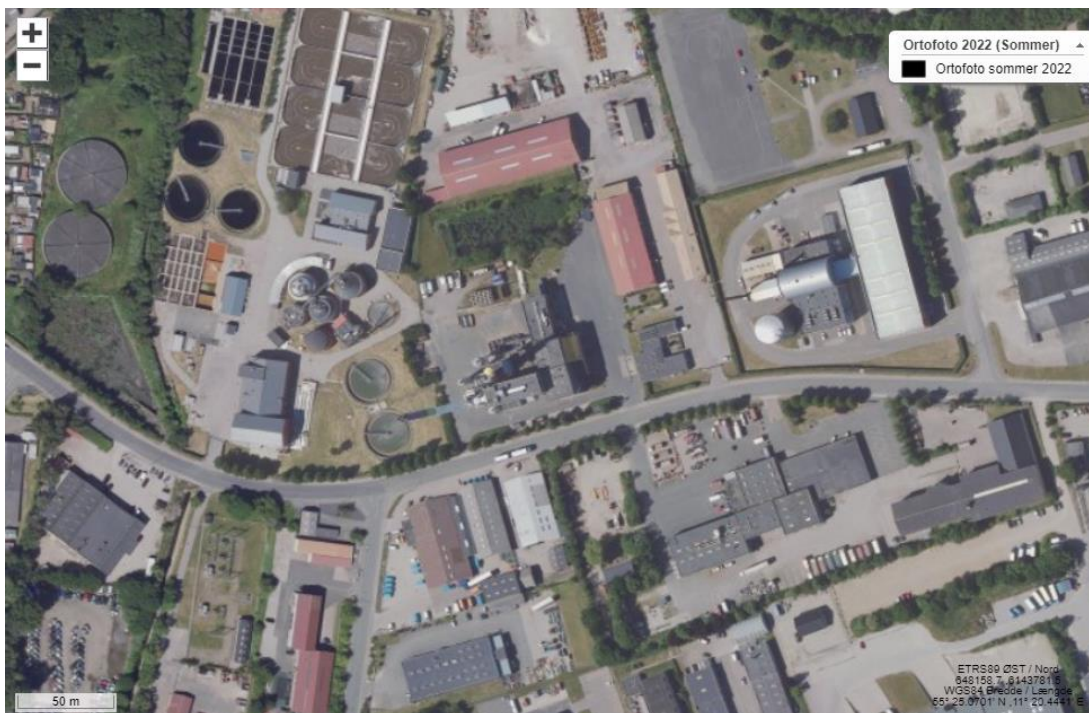


Tilsynsrapport til offentliggørelse

Virksomheder
J.nr. 2023-117638,
2020-2643
Ref. MAENI/PEHAP
Dato: 31. oktober 2024

Tilsynsrapport

Virksomhedens navn	I/S AffaldPlus, Slagelse Affaldsenergi
Virksomhedens adresse	Dalsvinget 11, 4200 Slagelse
CVR nummer	65278316
Virksomhedstype	5.2a Bortskaffelse eller nyttiggørelse af affald i affaldsforbrændingsanlæg eller affaldsmedforbrændingsanlæg: a) For ikke-farligt affald, hvor kapaciteten er større end 3 tons/time. (s)
Tidspunkt for tilsynet	22. oktober 2024
Baggrunden for tilsynet	Nedlukningstilsyn
Varsling af tilsynet	Varslet den 19. september 2024
Deltagere fra virksomheden	Peter Valsøe
Øvrige deltagere	Slagelse kommune, Kommunal ejendomsservice: Jacob Løje og Ove Hviid.
Tilsynet udført af	Mads Engelstoft Peretti og Peter Hansen Pedersen
Tilsynet omfattede	Hele virksomheden – tanke, beholdere, skabe med trykflasker, slaggetransport og anlæg, ovn, affaldsilo, værksted mm.
Materiale udleveret	-



Figur 1 - Slagelse Affaldsenergi

Indledning

Miljøstyrelsen modtog den 25. januar 2024 meddelelse om ønske om bortfald af miljøgodkendelse til Slagelse affaldsenergi – hvorefter anlægget ophørte driften (bilag 1 aktiviteten) den 27. maj 2024. Slagelse Affaldsenergi er overdraget til Slagelse Kommune per den 1. juli 2024. Miljøstyrelsen har modtaget redegørelse / plan for ophør og afvikling af anlægget iht. Vilkår 93 i miljøgodkendelse af 3. december 2009. Derudover har Miljøstyrelsen den 2. september 2024 modtaget svar / rapport vedr. *Påbud om vurdering af jordens og grundvandets forureningstilstand i forbindelse med ophørssituation ved Slagelse Affaldsenergi*. Afslutning af jordforureningssager og ovenstående rapport håndteres separat.

Formål med nedlukningstilsynet

Indeværende fysiske tilsyn har haft til formål at sikre at der træffes de nødvendige miljømæssige foranstaltninger ifm. ophør af bilag 1 aktiviteten, herunder at sikre at Slagelse affaldsenergi har fulgt deres plan for ophør af aktiviteten, sammt om kemikalier og olie, affald mv. ikke kan give anledning til forurening fremadrettet.

For eventuelle opgaver/fjernelse af dunke, restprodukt mv. aftales det at Slagelse Affaldsenergi så vidt muligt fremsender billedokumentation for fjernelse heraf.

Gennemgang af fysiske forhold

Miljøstyrelsens nedlukningstilsyn omfattede hele anlægget, herunder:

Overjordiske tanke/containere/beholdere til råvare, restprodukt, ammoniak, olie mm.,

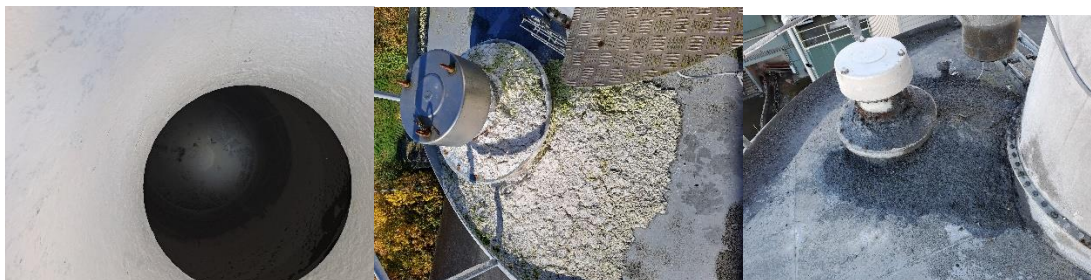
Ammoniaktank og olietank er blevet tømt. Det var dog ikke muligt på tilsynet at kigge ned i tankene, men det aftales at Slagelse Affaldsenergi fremsender dokumentation for at disse er blevet tømt. Peter beskriver at evt. bundslam er pumpet op, så de er tomme for bundslam. Miljøstyrelsen vurderer, ved modtagelse af dokumentation for tømning, om dette er tilstrækkeligt.

Derudover aftales det at Peter undersøger hvorvidt tanke skal registreres ift. BBR – han snakker med Slagelse kommune.



Figur 2 og 3 - Ammoniaktank til venstre og Dieselolietank til størrebrændere til højre.

Sorbacal silo, Hydratkalksilo, kulsilo og restproduksilo inspiceres. Hydratkalktank (gul firkantet tank) er spulet ned indvendig. De øvrige tanke (sorbicatkalk, restprodukt tank, aktivt kul) er tømt. Alle siloer er tømt – det ses dog at der i sorbacalsiloen er en lille mængde kalk på toppen af siloen og i bunden. Der blev også konstateret en mindre bunke af restprodukt på restproduksiloen. Miljøstyrelsen mener at disse portioner bør fjernes.



Figur 4, 5 og 6 - tv. besigtigelse ned i sorbacalsilo, samt klak på toppen af siloen. th. restprodukt på toppen af restproduksiloen

Alle fastmonterede tanke indenfor gennemgås. Flere tanke til damp/vand/trykluft erklæres tomme af Peter. Tanke, herunder blandingstanke til ætsende indhold og hydraulikolie inspiceres med lommelygte, og konstateres tomme.



Figur 7 og 8 - tv. beholder til natriumhydroxid og th. blandingstank til kalk



Figur 9 og 10 – blandingstank og hydraulikoliebeholder

Mindre oplag ex. spildbakker, palletanke, dunke, samt kemirum

Skabe til trykflasker blev besigtiget. Der blev fundet trykflasker i ét skab. Det aftales at Slagelse Affaldsenergi bortskaffer disse, sammen med bortskaffelsen af:

- Affaldsbeholdere, som ikke var tømte, heriblandt en blå tønde med batterier;
- Spand med brugt opsamlingsmateriale (kattegrus) på slaggebånd;
- Dunke med biofoam (afspændingsmiddel) der stod flere steder indenfor på anlægget;
- Halvtomme oliekander i skab, som ikke var bortskaffet;
- samt to tønder med fedt, som skal fjernes.



Figur 11, 12, 13 og 14 - fra venstre til højre: Trykflasker i skab fuld skraldespand, fedttønde, halvtomme oliekander

Miljøstyrelsen besøgte kemirummet, som var tomt.



Figur 15 og 16 - Kemirum. Alle beholdere og tanke, herunder spildbakker er fjernet.

Oplagsplads og oprydning på udendørsarealer

Slaggecontainere på slaggepladsen var fjernet og pladsen foran og bagved SA fremstod ryddeligt og fejtet.

Generelt var arealerne ryddelige. Posefiltre er fjernet i posefilteret, men det blev dog konstateret at der på taget ved siden af posefilteret var efterladt nogle rester af de indvendige metalrør af rustfrit stål. Miljøstyrelsen vurderer at Slagelse Affaldsenergi skal sørge for at fjerne disse.



Figur 17, 18 og 19 –tv. plads bagved anlægget, samt den tidligere slaggeplads. Th. rester af metalrør fra posefiltre

Forbrændingsovn og Affaldssilo

Ovnrum og kedler er boltede til og svejset lukket, af sikkerhedsmæssige hensyn, således at uvedkommende ikke har adgang.

Ovne blev besøgt via vindue, og fremstod ryddelige. Det blev oplyst, at ovne var rensed ved sprængning og højtryksrensning, hvorefter de er blevet svejset lukket.

Affaldssiloerne er tømt og der var ingen umiddelbare revner eller områder med grundvandsindtængning.



Figur 20, 21 og 22 - affaldsiloer blev besigtiget og disse fremstod tømte. De våde pletter på det midterste billede skyldes formegentligt tre manglende ovenlyskupler i taget

Slaggekøl/transport

På tilsynet inspicerer vi slaggeanlægget, samt transportbånd til slagge fra forbrændingen. Miljøstyrelsen finder på den udendørs del af Slaggebåndet mindre bunker af slagge inde ved samlingen af transportbånd, samt på transportbånd over slaggecontatinerne, som Slagelse Affaldsenergi bør fjerne. Indendørs er slagge fra slaggebånd og mayfran generelt fjernet. Dog er der mindre bunker, som det aftales at Slagelse Affaldsenergi fjerner.



Figur 23, 24 og 25 – tv. Slaggebånd udenfor, midt. slaggebånd på slaggecontatiner, th slagge på Mayfran transportbånd.

Sandfang og olieudskillere

Olieudskillere og sandfang på virksomheden er tømte. Det blev aftalt at Slagelse Affaldsenergi fremsender dokumentation for tømning.

Opsummering:

På tilsynet aftaltes det, at:

1. Slagelse Affaldsenergi skal fremsende dokumentation for, at ammoniaktanken og olietanken er blevet tømt.
2. Slagelse Affaldsenergi skal undersøge om tanke skal registreres i forhold til BBR. Virksomheden skal tage kontakt til Slagelse kommune for dette.
3. Slagelse Affaldsenergi skal fjernes tilbageværende bunker af sorbacalkalk og restprodukt nederst i silo og øverst på siloerne, samt slaggebunker omkring slaggetransport.
4. Slagelse Affaldsenergi skal bortskaffe trykflaskerne, som blev fundet i et skab.
5. Affald og rester af råvarer, eksempelvis tønder med fedt, dunke med biofoam og olie, brugt opsamlings(grus)materiale, metalskrot osv. skal fjernes.

Som nævnt bedes der såvidt muligt fremsendt dokumentation for fjernelse af ovenstående beholdere og materialer.

Virksomheden har haft udkast til tilsynsrapport til kommentering inden offentliggørelsen.