



Ikast-Brande
Kommune

Sagsnummer: 09.17.19-P19-5-20



Miljøgodkendelse efter § 16 a, stk. 2 i husdyrbrugloven

**Overgaard Genetics ApS
Hestlundvej 6
7441 Bording**

Afgørelsesdato: 5. januar 2021

Copyright

Ortofoto (fra 2015 -) og skråfoto indeholder data fra Styrelsen for Dataforsyning og Effektivisering, som frit har stillet sit materiale til rådighed. Link til vilkår: <http://sdfe.dk/om-os/lovstof/rettigheder-og-vilkaar/>

Lovgivning

Al lovgivning er benævnt med populærtitel. En samlet oversigt over lovgivning findes i bilag 1.

Indhold

DATABLAD	5
ANSØGNINGEN	6
HISTORIK	6
AFGØRELSE OM MILJØGODKENDELSE	6
VILKÅR	7
LOVGRUNDLAG	11
IE-HUSDYRBRUG	12
BIAKTIVITETER	12
OFFENTLIGGØRELSE OG ORIENTERING AF NABOER	12
REVURDERING	13
GYLDIGHED	13
HELT ELLER DELVIST BORTFALD AF AFGØRELSEN	13
ANDRE GODKENDELSER, TILLADELSER OG DISPENSATIONER	14
MILJØKONSEKVENSRAPPORT	14
IKAST-BRANDE KOMMUNES VURDERING OG BEGRUNDELSE FOR DE STILLEDE VILKÅR	14
PLACERING AF ANLÆG	14
LANDSKABELIGE, KULTURHISTORISKE OG GEOLOGISKE VÆRDIER	14
PÅVIRKNING AF NATUR	14
PÅVIRKNING AF BILAG IV-ARTER	15
JORD, GRUNDVAND OG OVERFLADEVAND	15
LUGT	15
STØV OG STØJ	15
FLUEGENER OG UHYGIEJNISKE FORHOLD	15
LYSPÅVIRKNING	15
AFFALD	16
OLIE- OG KEMIKALIEOPBEVARING	16
TRANSPORT	16
SPILDEVAND	16
HÅNDTERING OG OPBEVARING AF HUSDYRGØDNING	16
ANVENDELSE AF BEDSTE TILGÆNDELIGE TEKNIK (BAT)	17
BAT – REDUKTION AF AMMONIAKEMISSION	17
BAT – RÅVARER	18
BAT – VAND OG ENERGI	18
BAT – MANAGEMENT	18
SAMLET VURDERING OM ANVENDELSE AF BAT	18
ALTERNATIVER, 0-ALTERNATIVET OG OPHØR AF DRIFTEN	18
KOMMUNENS SAMLEDE VURDERING	19

KLAGEVEJLEDNING	20
INTERESSENTLISTE FOR HØRINGSPERIODE OG OFFENTLIGGØRELSE	22
BILAG	23

Datablad

Husdyrbruget

Bedrift Cvr	25804848
Husdyrbrugets navn	Overgaard Genetics ApS
Beliggenhedsadresse	Hestlundvej 6
Postnummer	7441
By	Bording

Ansøger

Ansøgers navn	Overgaard Genetics ApS
Ansøgeradresse	Nedre Hestlundvej 21
Ansøgerpostnummer	7441
Ansøgerby	Bording
Ansøgertelefon	21427112
Ansøger-email	gris@overgaardmultisite.dk

Konsulent

Konsulent Cvr	25399781
Konsulent virksomhedsnavn	SvineRådgivningen I/S
Konsulentnavn	SvineRådgivningen / Heidi Birch Wentzlau
Konsulentadresse	Birk Centerpark 24
Konsulentpostnummer	7400
Konsulentby	Herning
Konsulenttelefon	30704057
Konsulent-email	hbw@sraad.dk

Ejendom

Ejendomsnummer	7560009796
CHR numre	99352

Matrikler på ejendomsnummer

Matrikel: 11u - Hestlund By, Bording

Matrikel: 12u - Hestlund By, Bording

Matrikel: 4z - Hestlund By, Bording

Matrikel: 4æ - Hestlund By, Bording

Matrikel: 4ø - Hestlund By, Bording

Matrikel: 7a - Hestlund By, Bording

Matrikel: 7q - Hestlund By, Bording

Matrikel: 1an - Højris Gde., Ikast

Matrikel: 1at - Højris Gde., Ikast

Matrikel: 1au - Højris Gde., Ikast

Ansøgningen

Ikast-Brande Kommune har den 27. februar 2020 modtaget en ansøgning om en § 16 a-miljøgodkendelse jævnfør *husdyrbrugloven*ⁱ, af husdyrbruget, Hestlundvej 6, 7441 Bording.

Ansøger ønsker en ny miljøgodkendelse af eksisterende uændret drift til søer og polte. Godkendelsen omfatter også den tidligere godkendte – men endnu ikke realiserede – tilbygning til eksisterende løbe/drægtighedsstald. Den endnu ikke realiserede tilbygning til søer bliver dog ændret i forhold til indretningen, så forholdet mellem arealet afsat til individuel opstaldning/løsdrift ændres og der er tilføjet et nyt staldafsnit til faresøer. Produktionsarealet i tilbygningen falder derved fra 650 m² til 509 m². Endelig rummer den nye godkendelse en klimacontainer med et produktionsareal på 34 m².

Der indrettes vaskehal i eksisterende lade på fast gulv med afløb til gyllebeholder – der vaskes grisevogn og tilhørende traktor efter transport.

Husdyrbruget søger alt i alt om et samlet produktionsareal på 5.136 m².

Historik

8 års drift

For 8 år siden var den gældende produktionstilladelse en kapitel 5 miljøgodkendelse fra 10. oktober 2006. Miljøgodkendelsen gav tilladelse til et dyrehold på 899 årssøer.

Nudrift

Den gældende godkendelse på ejendommen er en § 12 miljøgodkendelse fra den 25. august 2015. Godkendelsen er på 1.200 årssøer med smågrise til fravæning og 750 polte (60-107 kg). Godkendelsen omfatter også en tilbygning på (ca. 650 m²) til eksisterende løbe/drægtighedsstald – tilbygningen er endnu ikke realiseret.

Afgørelse om miljøgodkendelse

Ikast-Brande Kommune meddeler hermed miljøgodkendelse til ejendommen beliggende på Hestlundvej 6, 7441 Bording, med de stillede vilkår. Miljøgodkendelsen meddeles i henhold til § 16 a, stk. 2, i *husdyrbrugloven*, samt reglerne i *husdyrgodkendelsesbekendtgørelsen*ⁱⁱ. Ikast-Brande Kommune vurderer, at ansøger har truffet de nødvendige foranstaltninger til at forebygge og begrænse forureningen ved anvendelse af bedste tilgængelige teknik (BAT), og at husdyrbruget i øvrigt kan drives på stedet uden at påvirke omgivelserne på en måde, som er uforenelig med hensynet til omgivelserne. Det er Ikast-Brande Kommunes vurdering, at godkendelsen, med de stillede vilkår for lokalisering, indretning og drift af husdyrbruget, ikke vil medføre en væsentlig påvirkning af miljøet.

Miljøgodkendelsen er baseret på de oplysninger, der er redegjort for i ansøgningsmaterialet, ansøgnings-skema nr. 213494, version 2, og ansøgers miljøkonsekvensrapport (se bilag 2). Godkendelsen omfatter hele husdyrbruget – det vil sige både de eksisterende og de endnu ikke realiserede anlæg.

Der må ikke etableres, udvides eller ændres på husdyranlæg og gødningsopbevaringsanlæg før det er anmeldt og godkendt af Ikast-Brande Kommune. Således må husdyrbruget ikke uden kommunens forudgående godkendelse eller tilladelse udvide eller ændres på en måde, som kan indebære forøget forurening eller andre virkninger på miljøet. Husdyrbruget skal til enhver tid leve op til gældende regler i love og bekendtgørelser – også selvom disse regler eventuelt måtte være skærpede i forhold til denne godkendelse.

Miljøgodkendelsen, med de tilknyttede vilkår og forudsætninger, erstatter vilkår og forudsætninger for ejendommens drift, som har været stillet og forudsat i forbindelse med tidligere vurderinger af husdyrbruges virkninger på miljøet.

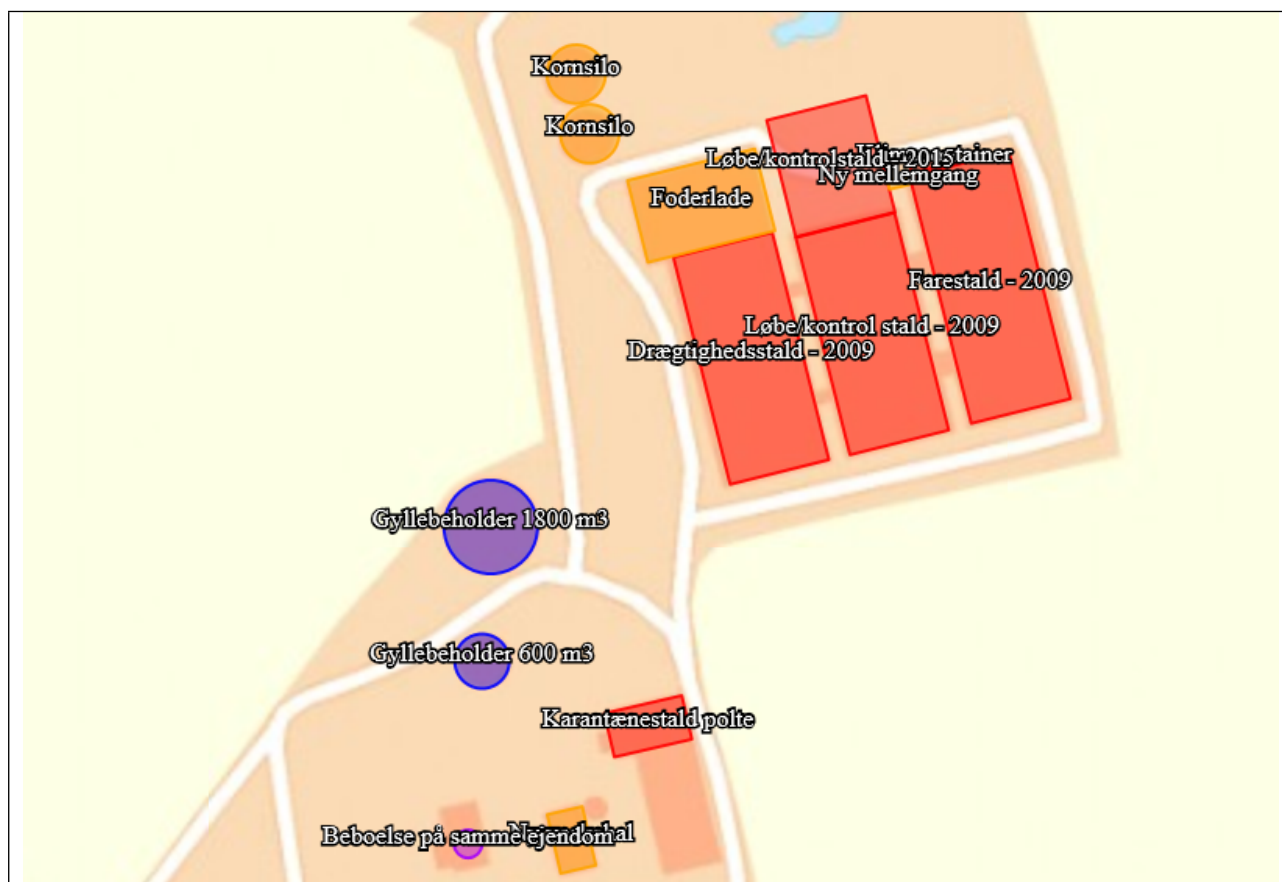
Vilkår

Der er stillet følgende vilkår for udnyttelsen af miljøgodkendelsen:

- | |
|--|
| 1. Husdyrbruget skal drives i overensstemmelse med det, der er beskrevet i ansøgningen og i miljøgodkendelsen med tilhørende bilag. |
| 2. Produktionsareal, dyretyper, staldindretning og gødningsopbevaring m.v. skal være i overensstemmelse med oversigten og kortet nedenfor: |

Stalde og produktioner						
Staldnavn	Staldstørrelse (m ²)	Ventilation	Kildehøjde	Produktion	Antal måneder udegående	Produktionsareal (m ²)
Ansøgt drift						
Karantænestald polte	235	Mekanisk ventilation	6 m	(#204665) Slagtesvin. Delvis spaltegulv, 25 - 49 % fast gulv	0	235
Farestald - 2009	1710	Mekanisk ventilation	6 m	(#204667) Søer, diegivende. Kassestier, delvis spaltegulv	0	1574
Løbe/kontrol stald - 2009	1498	Mekanisk ventilation	6 m	(#204742) Søer, golde og drægtige. Løsgående, delvis spaltegulv	0	315
				(#204741) Søer, golde og drægtige. Løsgående, delvis spaltegulv	0	228
				(#204740) Søer, golde og drægtige. Individuel opstaldning, fuldspaltegulv	0	137
				(#204669) Søer, golde og drægtige. Individuel opstaldning, delvis spaltegulv	0	676
Drægtighedsstald - 2009	1566	Mekanisk ventilation	6 m	(#204671) Søer, golde og drægtige. Løsgående, delvis spaltegulv	0	1428
Klimacontainer	34	Mekanisk ventilation	3 m	(#221866) Smågrise. Drænet gulv + spalter (50 %/ 50%)	0	34
Løbe/kontrolstald - 2015	717	Mekanisk ventilation	6 m	(#255872) Søer, diegivende. Kassestier, delvis spaltegulv	0	345
				(#221894) Søer, golde og drægtige. Løsgående, delvis spaltegulv	0	42
				(#221893) Søer, golde og drægtige. Individuel opstaldning, delvis spaltegulv	0	122
Sum						5136

Opbevaringslagre					
Navn	Lagertype	Yderligere oplysninger	Bedste tilgængelige opbevaringsteknik	Dimension	Areal (m ²)
Ansøgt drift					
Gyllebeholder 600 m3	Flydende				153
Gyllebeholder 1800 m3	Flydende				451



En del af situationsplanen er præciseret i bilag 3.

3. Eventuelle ændringer i ejerforhold eller i hvem der er ansvarlig for husdyrbrugets drift skal meddeles til Ikast-Brande Kommune.
4. Der skal til enhver tid være et eksemplar af miljøgodkendelsen på husdyrbruget. Den ansvarlige for driften og eventuelle ansatte på husdyrbruget skal være bekendt med de stillede vilkår.
5. Såfremt der efter Ikast-Brande Kommunes vurdering opstår væsentlige lugtgener, som vurderes at være væsentligt større end det, der kan forventes ifølge grundlaget for miljøvurderingen, kan Ikast-Brande Kommune meddele påbud om, at der skal udarbejdes og gennemføres et projekt med foranstaltninger, som minimerer generne.
6. Husdyrbrugets årlige energi- og vandforbrug skal registreres, og registreringerne for perioden siden Ikast-Brande Kommunes seneste regelmæssige tilsynsbesøg skal fremvises på kommunens forlangende.
7. Der skal på ejendommen foretages en effektiv flue- og skadedyrsbekæmpelse. Såfremt der efter Ikast-Brande Kommunes vurdering opstår væsentlige gener for omgivelserne fra opformering af fluer eller skadedyr på husdyrbruget, kan Ikast-Brande Kommune meddele påbud om,

at der skal udarbejdes og gennemføres et projekt med foranstaltninger svarende til de til enhver tid gældende retningslinjer fra Aarhus Universitet, Institut for Agroøkologi (www.agro.au.dk/myndighedsraadgivning/).

8. Såfremt Ikast-Brande Kommune modtager klager over støj fra husdyrbruget med tilknyttede aktiviteter, og kommunen vurderer, at der er tale om væsentlige støjgener, skal der indsendes dokumentation for overholdelse af nedenstående støjkraav. Sådanne målinger kan dog højst forlanges foretaget en gang årligt, medmindre særlige forhold gøre sig gældende. Udgifter til støjmåling/støjeregninger afholdes af husdyrbruget.

Husdyrbrugets bidrag til det ækvivalente, korrigerede støjniveau må ikke overstige følgende værdier ved nabobeboelser:

Dag	Tidspunkt	Støjniveau
Mandag - fredag	kl. 7 - 18	55 dB(A) ¹
Lørdag	kl. 7 - 14	
Mandag - fredag	kl. 18 - 22	45 dB(A)
Lørdag	kl. 14 - 22	
Søndag	kl. 7 - 22	
Alle dage	kl. 22 - 7	40 dB(A)

De anførte grænseværdier for støjbidraget regnes for overholdt, hvis de ikke overskrides af en måling eller beregning, der er midlet over en periode, som afhænger af tidspunktet på døgnet således:

For dagperioden, kl. 7.00 – 18.00 alle dage, er måleperioden det mest støjbelastede tidsrum på 8 timer,

for aftenperioden, kl. 18.00 – 22.00 alle dage, er måleperioden den mest støjbelastede time, og

for natperioden, kl. 22.00 – 7.00 alle dage, er måleperioden den mest støjbelastede halve time.

9. Gyllekanalerne i alle svinestaldene (bortset fra karantænestalden til polte og klimacontainer) - i alt 1.496 m² gyllekanaler (1.220 m² eksisterende stalde + 276 m² i den nye stald) - skal være forsynet med køleslanger, der forbindes med en varmepumpe.

10. Varmepumpen skal levere en årlige køleydelse på mindst 28,7 W/m² (5.500 timer) – alternativt 23,4 W/m² (6.575 timer).

11. Varmepumpen skal være forsynet med en timetæller til dokumentation af årlig driftstid.

¹ dB(A) = Decibel(A)-skalaen som internationalt bruges i forbindelse med måling af svag lyd.

12. Den årlige driftstid skal være mindst 5.500 timer (28,7 W/m ²) – alternativt 6.575 timer (23,4 W/m ²).
13. Gyllekølingsanlægget skal være forsynet med et trykovervågningssystem, en alarm samt en sikkerhedsanordning, der i tilfælde af lækage stopper gyllekølingsanlægget. Gyllekølingsanlægget må ikke kunne genstarte automatisk.
14. Vedligeholdelse af gyllekølingsanlægget skal ske i overensstemmelse med producentens vejledning. Vejledningen skal opbevares på husdyrbruget.
15. Ved udskiftning af varmepumpen, skal dokumentation for køleeffekt på gyllekøleanlæg indsendes til tilsynsmyndigheden før anlægget tages i drift.
16. Der skal indgås en skriftlig aftale med en godkendt montør med VPO certifikat eller tilsvarende certificering om kontrol og service af gyllekølingsanlægget mindst én gang årligt. Den årlige kontrol skal som minimum bestå af følgende: <ul style="list-style-type: none"> - Afprøvning og funktionssikring af trykovervågningssystemet, alarmer og sikkerhedsanordningen - Kontrol af kølekredsens ydelse - Aflæsning og registrering af driftstimer.
17. Enhver form for driftsstop skal noteres i logbog med angivelse af årsag og varighed. Tilsynsmyndigheden skal underrettes ved driftsstop, der har en varighed på mere end én uge.
18. Registreringen fra logbogen, den skriftlige kontrolaftale, de årlige kontrolrapporter og øvrige servicereporter, skal opbevares på husdyrbruget i mindst fem år og forevises på tilsynsmyndighedens forlangende.
19. Ved eventuelt varigt ophør af driften skal produktionsanlæg, husdyrgødnings- og foderopbevaringsanlæg tømmes og rengøres grundigt. Alt miljøfarligt affald skal bortskaffes for egen regning efter den til enhver tid gældende lovgivning.*

* Vær blandt andet opmærksom på reglerne om ophør i § 51 i Husdyrgodkendelsesbekendtgørelsen.

Lovgrundlag

Ansøgningen er behandlet på grundlag af de oplysninger, der er i ansøgningsskema nr. 213494, version 2, som er beregnet via www.husdyrgodkendelse.dk den 12. november 2020.

Husdyrbruget er omfattet af § 16a, stk. 2, da der er flere end 750 stipladser til søer.

Miljøgodkendelsen er udarbejdet efter *husdyrbrugloven*, hvor EU's VVM-direktivⁱⁱⁱ og IE-direktiv^{iv} er indarbejdet.

IE-husdyrbrug

IE-husdyrbrug er defineret som husdyrbrug, der har aktiviteter omfattet af § 16 a, stk. 2, nr. 1-3, i *husdyrbrugloven*.

Da husdyrbruget har flere end 750 stipladser til søer, så er det omfattet af IE-direktivet.

Ikast-Brande Kommune gør i den forbindelse opmærksom på en række særregler for IE-husdyrbrug, fastsat i *husdyrgodkendelsesbekendtgørelsens* kapitel 17:

- Miljøledelse
- Plan for regelmæssig kontrol, reparation, vedligeholdelse og beredskab
- Hændelser og uheld
- Fodringskrav
- Energieffektiv belysning
- Støvemissioner fra staldanlæg
- Overholdelse af vilkår og krav
- Årlig indberetning til kommunalbestyrelsen
- Ophør.

Biaktiviteter

Efter det oplyste er der ikke eksisterende biaktiviteter på husdyrbruget, som er omfattet af krav om godkendelse, tilladelse m.v. efter *miljøbeskyttelsesloven* eller regler udstedt i medfør af loven. Der er endvidere ikke i forbindelse med den aktuelle ansøgning om ny miljøgodkendelse søgt om sådanne biaktiviteter, der forudsætter godkendelse, tilladelse m.v. efter anden lovgivning.

Offentliggørelse og orientering af naboer

Ansøgningen om miljøgodkendelse blev for-annonceret i 20 dage fra den 6. maj 2020 på Ikast-Brande Kommunes hjemmeside, www.ikast-brande.dk. Offentligheden har dermed haft mulighed for at se ansøgningen og anmode om at få tilsendt et udkast til afgørelse, jævnfør § 55 i *husdyrbrugloven*.

For-annonceringen gav ikke anledning til anmodninger om at se udkastet eller bemærkninger til det ansøgte.

Ansøger, ansøgers konsulent og de, der havde anmodet om det, har haft et udkast til afgørelsen i høring fra den 26. november 2020 med 30 dages frist for kommentarer. Naboer og andre berørte blev ligeledes den 26. november 2020 orienteret om udkastet og om hvordan de kunne rekvirere udkastet til afgørelse. De fik også en frist på 30 dage til at kommentere udkastet.

30 dages høringen resulterede i bemærkninger/bekymringer fra et enkelt nabopar. Bekymringerne gik til dels på, om en udvidelse ville betyde udbringning af større mængder gylle på arealerne nær deres ejendom, dels på trafik og støj i forbindelse med udbringning af gylle.

Det er lovbestemt, hvor meget gødning/gylle et areal må få, og altså ikke bestem af, hvor meget husdyrgødning den enkelte genererer. I nærværende sag er der desuden ikke tale om en udvidelse, men om en ny miljøgodkendelse (efter ny lovgivning), til det allerede eksisterende og godkendte husdyrbrug.

Udbringning af husdyrgødning reguleres ikke efter *husdyrbrugloven*, som miljøgodkendelsen gives efter. Det betyder, at det i miljøgodkendelsen ikke kan reguleres – stilles vilkår til – hvornår og hvordan der bringes gylle ud.

Det skal bemærkes, at klagenævnet på området udtaler, at landzone er landbrugets arbejdsområde. Inden for dette område kan forurening af mindre styrke for eksempel i form af lugtgener fra udbringning af husdyrgødning forekomme, uden at dette medføre, at den, der udsættes for lugtpåvirkning er klageberettiget. Tilsvarende må periodevis støj fra landbrugets markdrift i landzone generelt tåles.

Bemærkningerne/bekymringerne er dog viderebragt til ansøger, så de kan bringes videre til 3. mand, i og med at husdyrbrugets markdrift er udliciteret.

Afgørelsen om miljøgodkendelse er truffet den 5. januar 2021, og blev offentliggjort på Ikast-Brandes Kommunes hjemmeside <https://ikast-brande.dk/offentliggoerelser-og-hoeringer> samme dag.

Afgørelsen bliver desuden lagt på Miljøstyrelsens Digitale MiljøAdministration (DMA) på hjemmesiden www.dma.mst.dk.

Revurdering

Miljøgodkendelsen skal, jævnfør *husdyrgodkendelsesbekendtgørelsen*, regelmæssigt og mindst hvert 10. år tages op til revurdering og ajourføres om nødvendigt af hensyn til udviklingen i den bedste tilgængelige teknik. Den første regelmæssige revurdering skal dog foretages senest, når der er forløbet otte år fra det tidspunkt, hvor husdyrbruget første gang blev godkendt. Det er planlagt at foretage den første revurdering i 2029.

Dog tages en godkendelse af et IE-husdyrbrug op til revurdering, når der er offentliggjort en BAT-konklusion, der vedrører den væsentligste del af husdyrbrugets aktiviteter. Revurderingen tilrettelægges på en sådan måde, at husdyrbruget kan overholde kravene senest fire år efter offentliggørelsen af BAT-konklusionen i EU-Tidende.

Gyldighed

Miljøgodkendelsen bortfalder, hvis den ikke er udnyttet inden 6 år fra denne afgørelse er meddelt. Hvis en del af miljøgodkendelsen ikke er udnyttet, bortfalder godkendelsen for denne del.

Helt eller delvist bortfald af afgørelsen

Hvis miljøgodkendelsen efterfølgende ikke har været helt eller delvis udnyttet i 3 på hinanden følgende år, så bortfalder den del af miljøtilladelsen, der ikke har været udnyttet i de seneste 3 år. Tilladelsen er udnyttet, når mindst 25 procent af det tilladte produktionsareal udnyttes driftsmæssigt. Driftsmæssig udnyttelse er opnået, når der på det pågældende produktionsareal produceres

mindst 50 procent af det mulige inden for rammerne af dyrevelfærdskrav eller andre relevante krav.

Andre godkendelser, tilladelser og dispensationer

Ikast-Brande Kommune gør opmærksom på, at en miljøgodkendelse efter reglerne i *husdyrbrug-loven* ikke fritager fra krav om tilladelse, godkendelse, dispensation m.v. efter anden lovgivning. Der skal derfor eksempelvis – i det omfang, at det er relevant i det konkrete tilfælde - søges om en separat byggetilladelse, ændring af bygningsanvendelse, nedrivningstilladelse, afledning af tagvand eller lignende hos Ikast-Brande Kommune.

Miljøkonsekvensrapport

En ansøgning om en § 16 a-miljøgodkendelse skal indeholde en miljøkonsekvensrapport. De oplysninger, som ansøger fremlægger i miljøkonsekvensrapporten, skal være fuldstændige og af tilstrækkelig høj kvalitet, lige som ansøger skal sikre, at miljøkonsekvensrapporten er udarbejdet af en kvalificeret og kompetent ekspert.

Ansøgers konsulent har udarbejdet en miljøkonsekvensrapport (se bilag 2), som – sammen med ansøgningsskemaet fra husdyrgodkendelse.dk - danner grundlag for afgørelsen om miljøgodkendelsen. Miljøkonsekvensrapporten opsummerer husdyrbrugets påvirkning af miljø, landskab, naboer, natur m.m.

Ikast-Brande Kommunes vurdering og begrundelse for de stillede vilkår

Vurderingerne i miljøkonsekvensrapporten og beregningerne i husdyrgodkendelse.dk danner grundlag for kommunens afgørelse og de stillede vilkår.

Placering af anlæg

Ikast-Brande Kommune vurderer på baggrund af beskrivelserne i miljøkonsekvensrapportens afsnit om "Lokalisering" og "Faste afstandskrav", at husdyrbruget overholder de faste afstandskrav.

Landskabelige, kulturhistoriske og geologiske værdier

Ikast-Brande Kommune vurderer på baggrund af beskrivelserne og vurderingerne i miljøkonsekvensrapportens afsnit om "Landskabet og planforhold" og "Materielle goder, kulturarv og landskab", gennemførelsen af projektet – og driften af husdyrbruget i øvrigt – ikke vil medføre væsentlige landskabelige ændringer i forhold til den eksisterende tilstand.

Påvirkning af natur

Ikast-Brande Kommune vurderer, på baggrund af beskrivelserne og vurderingerne i miljøkonsekvensrapportens afsnit om "Påvirkning af natur" og tilhørende "konsekvensvurdering", og beregninger i husdyrgodkendelse.dk, at ansøgningen overholder alle krav i forhold til påvirkning af kategori 1, 2 og 3 natur. Ligeledes vurderer Ikast-Brande Kommune, at der ikke vil ske en tilstandsændring af naturområder, der er beskyttet af *Naturbeskyttelseslovens*^{vi} § 3. Der er derfor ikke er grundlag for at stille yderligere vilkår for at beskytte de pågældende naturområder.

Påvirkning af bilag IV-arter

Ikast-Brande Kommune vurderer, på baggrund af beskrivelserne og vurderingerne i miljøkonsekvensrapportens afsnit "Biologisk mangfoldighed med særlig vægt på kat 1- og 2 natur samt bilag 4 arter", og beregninger i husdyrgodkendelse.dk, at projektet ikke medfører ændringer, der påvirker eventuelle bilag IV-arter eller deres levesteder væsentligt, eller medfører væsentlige påvirkninger af Natura 2000-områder².

Jord, grundvand og overfladevand

Ikast-Brande Kommune vurderer, på baggrund af beskrivelserne og vurderingerne i miljøkonsekvensrapportens afsnit om "Jordarealer, jordbund, vand, luft og klima", at projektet ikke medfører nogen væsentlig virkning på jord, grundvand og overfladevand.

Lugt

Ikast-Brande Kommune vurderer, på baggrund af beskrivelserne og vurderingerne i miljøkonsekvensrapportens afsnit om "Lugt" og tilhørende "Konsekvensvurdering", og beregningerne i husdyrgodkendelse.dk, at husdyrbruget overholder lugtgenekriterierne og at godkendelsens gennemførelse ikke vil medføre væsentlige, forøgede lugtgener fra produktionsanlægget.

Ikast-Brande Kommune stiller dog et lugt-vilkår for at kunne minimere lugtgener, hvis de viser sig at være væsentligt større end det, der kan forventes ifølge grundlaget for miljøvurderingen (vilkår 5).

Støv og støj

I miljøkonsekvensrapportens afsnit om "Støv og støj – herunder vibrationer og rystelser" og tilhørende "Tiltag" og "Konsekvensvurdering" er der redegjort for støj fra husdyrbruget. Ikast-Brande Kommune stiller vilkår i forhold til den maksimale støjledning fra husdyrbruget, herunder fra anlæg, maskiner og transport internt på husdyrbruget (ikke kørsel på offentlig vej), for at sikre, at husdyrbruget ikke giver anledning til væsentlige støjgener for de omkringboende. Vilkåret giver også mulighed for en støjmåling eller en beregning for husdyrbrugets regning, såfremt det bliver relevant (vilkår 8). Ikast-Brande Kommune finder det ikke nødvendigt at stille vilkår i forhold til støv. Ikast-Brande Kommune vurderer, at eventuel støvafgivelse fra produktionsanlægget ikke vil medføre væsentlige gener for omgivelserne, blandt andet i kraft af ejendommens placering i forhold til nabobeboelser samt placeringen af afskærmende beplantning i området.

Fluegener og uhygiejniske forhold

I miljøkonsekvensrapportens afsnit om "Fluer og skadedyr" og tilhørende "Konsekvensvurdering" er der redegjort for skadedyrsbekæmpelse på husdyrbruget. Ikast-Brande Kommune stiller vilkår der sikrer, at der kan gennemføres foranstaltninger, hvis det viser sig at der er væsentlige gener for omgivelserne fra fluer eller skadedyr på ejendommen (vilkår 7).

Lyspåvirkning

I miljøkonsekvensrapportens afsnit om "Lys" og tilhørende "Konsekvensvurdering", er der redegjort for gener fra husdyrbruget i form af lys. Ikast-Brande Kommune vurderer, at belysning ikke vil give

² Natura 2000-områder er et netværk af beskyttede naturområder i EU.

anledning til væsentlige problemer eller gener for omkringboende. Ikast-Brande Kommune finder det ikke nødvendigt at stille vilkår om lys.

Affald

I miljøkonsekvensrapportens afsnit om "Affald" og tilhørende "Konsekvensvurdering" er der redegjort for affald på husdyrbruget. Ikast-Brande Kommune vurderer, at bortskaffelse af døde dyr sker på en miljømæssig forsvarlig måde, når de til enhver tid gældende generelle regler overholdes, og at bortskaffelse af øvrigt affald sker miljømæssigt forsvarligt, når *Ikast-Brande Kommunes Regulativ^{vii}* for erhvervsaffald efterleves. Ikast-Brande Kommune finder det derfor ikke nødvendigt at stille vilkår om affald.

Olie- og kemikalieopbevaring

I miljøkonsekvensrapporten er der ikke redegjort for olie- og kemikalieopbevaring på husdyrbruget. Der opbevares ingen spildolie på ejendommen. Med hensyn til syre og desinfektion leveres der til lager i det gamle maskinhus. Mindre doser hentes og anvendes i stald når der vaskes og desinficeres. Det fremgår af ejendommens beredskabsplan, hvor på ejendommen der opbevares olie – der er tre oliebeholdere på husdyrbruget. Ikast-Brande Kommune vurderer på baggrund af det seneste tilsyn på ejendommen, at ansøger tager de nødvendige forholdsregler til opbevaring af olie og kemikalier for at sikre mod forurening. Ikast-Brande Kommune finder det ikke nødvendigt at stille vilkår til dette.

Transport

I miljøkonsekvensrapportens afsnit om "Transport" med tilhørende "Konsekvensvurdering" er der redegjort for transporter til og fra husdyrbruget. Ikast-Brande Kommune vurderer på den baggrund, at transporterne til og fra husdyrbrugets produktionsanlæg ikke vil give væsentlige gener for nabobeboelser og omgivelserne i øvrigt, når de til enhver tid gældende generelle regler overholdes. Ikast-Brande Kommune finder det ikke nødvendigt at stille vilkår i forhold til transport – vær dog opmærksom på det tidligere nævnte vilkår om støj fra interne transporter (vilkår 8).

Spildevand

Der er i miljøkonsekvensrapportens afsnit om "Spildevand" og tilhørende "Konsekvensvurdering" redegjort for afledning af sanitært spildevand, vand fra rengøring, overfladevand og tagvand. Ikast-Brande Kommune vurderer på den baggrund, at afledning af spildevand m.v. sker efter gældende regler.

Håndtering og opbevaring af husdyrgødning

I miljøkonsekvensrapportens afsnit om "Husdyrgødning og foder" og tilhørende "Konsekvensvurdering" er der redegjort for opbevaringskapaciteten for husdyrgødning på husdyrbruget. Ikast-Brande Kommune vurderer på den baggrund, at opbevaring af husdyrgødning vil ske på en måde, som er i overensstemmelse med de generelle miljøregler, hvilket vil medvirke til at begrænse den mulige påvirkning af det omgivne miljø.

Anvendelse af bedste tilgængelige teknik (BAT)

Det aktuelle husdyrbrug har i ansøgt drift en ammoniakemission på mere end 750 kg NH₃-N pr. år, hvorfor ammoniakemissionen skal reduceres til et niveau svarende til emissionen ved anvendelse af BAT. Da husdyrbruget er omfattet af IE-direktivet, skal det derudover generelt leve op til principperne om anvendelse af BAT, som disse er foreskrevet i EU-kommissionens BAT-konklusioner med tilhørende BAT-referencedokumenter (BREF).

Ikast-Brande Kommune vurderer – i lighed med en udmelding fra Miljøstyrelsen i maj 2017 – at kravene i den seneste BAT-konklusion i meget vid udstrækning er indeholdt i den nugældende regulering, herunder i reglerne om miljøgodkendelse af husdyrbrug og de generelt gældende regler om placering, indretning og drift af husdyrbrug, de generelt gældende regler om opbevaring og anvendelse af husdyrgødning samt reglerne om gødningsregnskab og indberetning deraf. Af samme grund finder Ikast-Brande Kommune, at dele af den foreskrevne vilkårsfastsættelse i *husdyrgodkendelsesbekendtgørelsens* § 36 er overflødig, idet dele af indholdet følger af generelt gældende, danske regler.

I forlængelse heraf gør Ikast-Brande Kommune særligt opmærksom på de generelle regler for IE-husdyrbrug i *husdyrgodkendelsesbekendtgørelsens* §§ 42-51, som er udtryk for BAT. Bemærk at §§ 42-44, § 46 og § 48 skal efterleves fra tidspunktet for meddelelsen af nærværende miljøgodkendelse.

Der er i miljøkonsekvensrapportens afsnit "BAT" redegjort for anvendelsen af BAT på husdyrbruget. Ikast-Brande Kommune vurderer, at der anvendes BAT på følgende områder:

BAT – reduktion af ammoniakemission

Anvendelse af BAT til reduktion af ammoniakemission er omsat til et bestemt krav til mængden af ammoniak- og lugtemission, der må komme fra husdyrbruget. Der er metodefrihed med hensyn til valg af staldtype og miljøteknologi. BAT-niveauet er opnået ved brug af gyllekøling, lige som hovedparten af stipladserne på husdyrbruget er indrettet med delvis fast gulv. Den samlede ammoniakfordampning fra husdyrbruget er ifølge ansøgningen opgjort til 5.058 kg N pr. år. Det samlede BAT-krav er opgjort til 5.650 kg N pr. år, hvorved husdyrbruget overholder emissionsgrænseværdien vedrørende BAT – se nedenstående tabel:

Samlet BAT beregning			
	Stalde	Lagre	Total
Samlet BAT krav (kg NH ₃ -N /år)	5408	242	5650
Faktisk emission (kg NH ₃ -N /år)	4817	242	5058
Forskel (kg NH ₃ -N /år)	-	-	591
Vejledende BAT Overholdt?	-	-	Ja

Ikast-Brande Kommune stiller vilkår til gyllekølingen for at sikre miljøeffekten af miljøteknologien (vilkår 9 - 18).

BAT – råvarer

Ikast-Brande Kommune vurderer på baggrund af beskrivelserne og vurderingerne i miljøkonsekvensrapporten ("BAT – foderstrategi"), at husdyrbruget anvender BAT på fodring og foderhåndtering. Samtidig er anvendelse af BAT i forhold til fodring til dels et krav i gældende lovgivning (*husdyrgodkendelsesbekendtgørelsens* § 46)

BAT – vand og energi

Ikast-Brande Kommune vurderer på baggrund af beskrivelserne og vurderingerne i miljøkonsekvensrapporten ("BAT – vand og energi"), at husdyrbruget anvender BAT i forhold til vand- og energiforbrug. Samtidig er der krav om anvendelse af BAT i forhold til miljøledelse, vedligehold og energieffektiv belysning i gældende lovgivning (*husdyrgodkendelsesbekendtgørelsens* §§ 42, 44 og 47).

BAT – management

Ikast-Brande Kommune vurderer på baggrund af beskrivelserne og vurderingerne i miljøkonsekvensrapporten ("BAT – management"), at husdyrbruget anvender BAT i forhold management. Samtidig er der krav om anvendelse af BAT i forhold til miljøledelse, oplæring af personale, vedligehold og beredskab i gældende lovgivning (*husdyrgodkendelsesbekendtgørelsens* §§ 42-45).

Samlet vurdering om anvendelse af BAT

Ikast-Brande Kommune vurderer, at husdyrbruget lever op til principperne om anvendelse af BAT i forhold til valg af teknik med henblik på reduktion af ammoniakemission, råvarer, ressourceforbrug og management m.v. Ikast-Brande Kommune bemærker, at husdyrbruget efter det oplyste overholder emissionsgrænselværdierne vedrørende ammoniak og lugt.

Ikast-Brande Kommune vurderer således sammenfattende, at husdyrbruget – ved efterlevelse af vilkårene for denne miljøgodkendelse og de generelt gældende miljøregler – lever op til principperne om anvendelse af BAT.

Alternativer, 0-alternativet og ophør af driften

Hvis udvidelsen/ændringen af husdyrbrugets produktion ikke foretages – 0-alternativet – vil den nuværende produktion - uden den opsatte klimacontainer og ændringen af den endnu ikke realiserede stald - kunne fortsætte uden yderligere miljøgodkendelse. Dette vil ikke i sig selv medføre, at der ikke udbringes husdyrgødning på de arealer, der indgår som udbringningsarealer i miljøgodkendelsen. 0-alternativet vil blandt andet af den grund ikke nødvendigvis have en mere positiv effekt på miljøet, end hvis udvidelsen/ændringen gennemføres og de opstillede vilkår i miljøgodkendelsen efterleves. Tilsvarende ville et valg af en eventuel alternativ mulighed ikke nødvendigvis have medført en mindre miljøbelastning end det ansøgte.

Jævnfør miljøkonsekvensrapportens afsnit "Alternativer" er der ikke vurderet på alternative placeringer af husdyrbruget, da der primært er tale om en ny godkendelse af eksisterende drift. Ophør af driften er beskrevet i miljøkonsekvensrapportens afsnit "Ophør".

Ved driftsophør³ forstås i denne forbindelse:

- ophør af alle aktiviteter på IE-husdyrbruget
- når IE-husdyrbruget har meddelt kommunalbestyrelsen, at kapaciteten eller udnyttelsen af kapaciteten permanent nedsættes til under stipladsgrænserne i § 16 a, stk. 2 i *husdyrbrugloven*, eller stipladsgrænserne i § 12, stk. 1, nr. 1-3, i lov om miljøgodkendelse m.v. af husdyrbrug
- situationer omfattet af § 59 a, stk. 2, i *husdyrbrugloven*, når godkendelsen er bortfaldet helt eller for den del, der ligger over stipladsgrænserne i § 16 a, stk. 2, i *husdyrbrugloven*
- situationer omfattet af § 53, stk. 2, i *husdyrgodkendelsesbekendtgørelsen*, når godkendelsen er bortfaldet helt eller for den del, der ligger over stipladsgrænserne i § 12, stk. 1, nr. 1-3, i lov om miljøgodkendelse m.v. af husdyrbrug.

Ved eventuelt ophør af produktionen, vil der efter Ikast-Brande Kommunes opfattelse ikke ske en væsentlig indvirkning på miljøet fra produktionsanlægget, hvis:

- staldanlæg samt husdyrgødnings- og foderopbevaringsanlæg tømmes og rengøres grundigt
- gyllekølingsanlægget tømmes for den anvendte kølevæske, som derefter bortskaffes efter gældende regler
- miljøfarligt affald bortskaffes efter de til enhver tid gældende regler.

Der gøres opmærksom på, at IE-husdyrbrug – i henhold til § 51 i *husdyrgodkendelsesbekendtgørelsen* – senest fire uger efter driftsophør skal anmelde dette til kommunalbestyrelsen med et oplæg til vurdering efter § 38 k, stk. 1, i *jordforureningsloven*^{viii}. Vurderingen skal indeholde en risikovurdering med hensyn til menneskers sundhed og miljøet. Viser risikovurderingen, at det ikke kan afvises, at forureningen udgør en væsentlig risiko for menneskers sundhed eller miljøet, skal vurderingen tillige indeholde et oplæg til foranstaltninger, der sikrer, at forureningen ikke udgør en sådan risiko.

Kommunens samlede vurdering

Ikast-Brande Kommune vurderer samlet set, at den ansøgte ændring af husdyrbruget, ved overholdelse af de stillede vilkår, ikke indebærer en væsentlig virkning på miljøet, herunder i forhold til omgivelsernes sårbarhed og kvalitet, i forhold til navnlig:

- Landskabelige værdier
- Natur med dens bestande af vilde planter og dyr og deres levesteder herunder områder, der er beskyttet mod tilstandsændringer eller fredet, udpeget som internationalt naturbeskyttelsesområde eller udpeget som særlig sårbart over for næringsstofpåvirkning
- Jord, grundvand og overfladevand

³ Jævnfør § 51 i *husdyrgodkendelsesbekendtgørelsen*.

- Lugt-, støj-, rystelses-, støv-, flue-, transport- og lysgener, uhygiejniske forhold, affaldsproduktion m.v.

Ikast-Brande Kommune vurderer endvidere, at husdyrbruget indrettes og drives på en sådan måde, at:

- 1) der er truffet de nødvendige foranstaltninger for at forebygge og begrænse forurening ved anvendelse af den bedste tilgængelige teknik
- 2) energi- og råvareforbruget udnyttes mest effektivt
- 3) mulighederne for at substituere særligt skadelige eller betænkelige stoffer med mindre skadelige eller betænkelige stoffer er udnyttet
- 4) produktionsprocesserne er optimeret, i det omfang det er muligt
- 5) affaldshierarkiet, jævnfør *miljøbeskyttelsesloven*, iagttages
- 6) der, i det omfang forureningen ikke kan undgås, er anvendt bedste tilgængelige rensningsteknik
- 7) der er truffet de nødvendige foranstaltninger med henblik på at forebygge uheld og begrænse konsekvenserne heraf.

Klagevejledning

Hvis du ønsker at klage over denne afgørelse, kan du klage til Miljø- og Fødevarerklagenævnet. Klagefristen udløber fire uger efter offentliggørelsen - det vil sige klagen skal indgives senest tirsdag den 2. februar 2021.

Følgende kan klage:

Ansøger, miljø- og fødevarerministeren, Styrelsen for patientsikkerhed samt enhver, der har en individuel, væsentlig interesse i sagens udfald. Desuden kan visse organisationer, som angivet i §§ 85-87 i *husdyrbrugloven*, klage.

Du klager via Klageportalen, som du finder via klagenævnets hjemmeside www.naevneneshus.dk. Du logger på Klageportalen med NEM-ID. En klage er indgivet, når den er tilgængelig for Ikast-Brande Kommune via Klageportalen. Når du klager, skal du betale et gebyr på 900 kr. for borgere og 1.800 kr. for virksomheder, organisationer og offentlige myndigheder.

I Klageportalen sendes din klage automatisk først til Ikast-Brande Kommune. Hvis Ikast-Brande Kommune fastholder afgørelsen, sender Ikast-Brande Kommune klagen videre til behandling i nævnet via Klageportalen. Du får besked om videresendelsen.

Miljø- og Fødevarerklagenævnet afviser din klage, hvis du sender den uden om klageportalen, medmindre du er fritaget for brug af Klageportalen. Hvis du ønsker at blive fritaget for at bruge Klageportalen, skal du sende en begrundet anmodning til Ikast-Brande Kommune. Ikast-Brande Kommune videresender din anmodning til nævnet, som herefter beslutter, om du kan fritages. De nærmere betingelser for at blive fritaget kan du se på nævnets hjemmeside www.naevneneshus.dk.

Miljø- og Fødevareklagenævnet kan bestemme, at klagen har opsættende virkning på udnyttelsen. Udnyttelse af miljøgodkendelsen i klageperioden, og mens eventuel klage behandles, sker derfor på eget ansvar.

Denne afgørelse kan også indbringes for domstolene, jævnfør *husdyrbruglovens* § 90. Det skal ske indenfor seks måneder efter offentliggørelsen.

Med venlig hilsen

Lis Paakjær
Landbrug og Landzone

Interessentliste for høringsperiode og offentliggørelse

Kopi af udkast til afgørelse inkl. bilag sendt til nedenstående med 30 dages frist til at kommentere udkastet:

Ansøger: Overgaard Genetics ApS, Hestlundvej 6, 7441 Bording

Konsulent: SvineRådgivningen I/S, Heidi Birch Wentzlau, Birk Centerpark 24, 7400 Herning – e-mail: hbw@sraad.dk

Øvrige der har anmodet om at få udkastet tilsendt:

-

Orientering om at udkast foreligger, og at der er 30 dages frist til at kommentere udkastet er sendt til:

Ejere og brugere af følgende nabobeboelser (inden for den vejledende konsekvenszone – 783 meter):

- Hestlundvej 2, 7441 Bording
- Hestlundvej 4, 7441 Bording
- Hestlundvej 8, 7441 Bording
- Hestlundvej 9, 7441 Bording
- Hestlundvej 11, 7441 Bording
- Lovsangsdal 6, 7441 Bording
- Lovsangsdal 8, 7441 Bording
- Lovsangsdal 10, 7441 Bording
- Lovsangsdal 14, 7441 Bording
- Ravnholtvej 11, 7441 Bording
- Skyggevej 7, 7441 Bording
- Skyggevej 9, 7441 Bording
- Skyggevej 14, 7441 Bording
- Skyggevej 15, 7441 Bording
- Skyggevej 16, 7441 Bording
- Skyggevej 17, 7441 Bording
- Skyggevej 18, 7441 Bording
- Skyggevej 19, 7441 Bording
- Skyggevej 20, 7441 Bording
- Skyggevej 21A, 7441 Bording
- Skyggevej 22, 7441 Bording
- Skyggevej 23, 7441 Bording

Kopi af afgørelsen inklusiv bilag sendt til:

- Arbejderbevægelsens Erhvervsråd, Reventlowsgade 14, 1, 1651 København V – e-mail: ae@ae.dk
- Danmarks Naturfredningsforening, Masnedøgade 20, 2100 København Ø – e-mail: dnikast-brande-sager@dn.dk
- Danmarks Sportsfiskerforbund,
 - Hovedkontor – e-mail: post@sportsfiskerforbundet.dk
 - Den centrale miljøafdeling, Worsaaesgade 1, 7100 Vejle – e-mail: lbt@sportsfiskerforbundet.dk
- Dansk Ornitologisk Forening, Vesterbrogade 140, 1620 København V – e-mail: natur@dof.dk
- Dansk Ornitologisk Forening, lokalafdeling – e-mail: ikast-brande@dof.dk
- Det Økologiske Råd, Blegdamsvej 4B, 2200 København N – e-mail: husdyr@ecocouncil.dk
- Ferskvandsfiskeriforeningen for Danmark v./ Formand Niels Barslund, Vormstrupvej 2, 7540 Haderup – e-mail: nb@ferskvandsfiskeriforeningen.dk
- Forbrugerrådet, Fiolstræde 17, 1017 København K – e-mail: fbr@fbr.dk
- Styrelsen for Patientsikkerhed, Tilsyn og Rådgivning Nord, Falstersvej 10, 8940 Randers SV – e-mail: trnord@stps.dk

- Konsulent: SvineRådgivningen I/S, Heidi Birch Wentzlau, Birk Centerpark 24, 7400 Herning – e-mail: hbw@sraad.dk

- Ejere af Skyggevej 22, 7441 Bording

Bilag

- Bilag 1: Oversigt over lovgivning
- Bilag 2: Miljøkonsekvensrapport
- Bilag 3: Præcisering af del af situationsplan, fra vilkår 2

Bilag 1

Oversigt over lovgivning

ⁱ Lovbekendtgørelse nr. 520 af 1. maj 2019 af lov om husdyrbrug og anvendelse af gødning m.v. (*husdyrbrugsloven*).

ⁱⁱ Bekendtgørelse nr. 2256 af 29. december 2020 om godkendelse og tilladelse m.v. af husdyrbrug (*husdyrgodkendelsesbekendtgørelsen*).

ⁱⁱⁱ Europa-Parlamentets og Rådets direktiv 2014/52/EU af 16. april 2014 om ændring af direktiv 2011/92/EU om vurdering af visse offentlige og private projekters indvirkning på miljøet (VVM-direktivet).

^{iv} Europa-Parlamentets og Rådets direktiv 2010/75/EU af 24. november 2010 om industrielle emissioner (integreret forebyggelse og bekæmpelse af forurening) (omarbejdning) (med senere ændringer) (IE-direktivet).

^v Lovbekendtgørelse nr. 1218 af 25. november 2019 af lov om miljøbeskyttelse (med senere ændringer) (*miljøbeskyttelsesloven*).

^{vi} Lovbekendtgørelse nr. 240 af 13. marts 2019 af lov om naturbeskyttelse (*naturbeskyttelsesloven*).

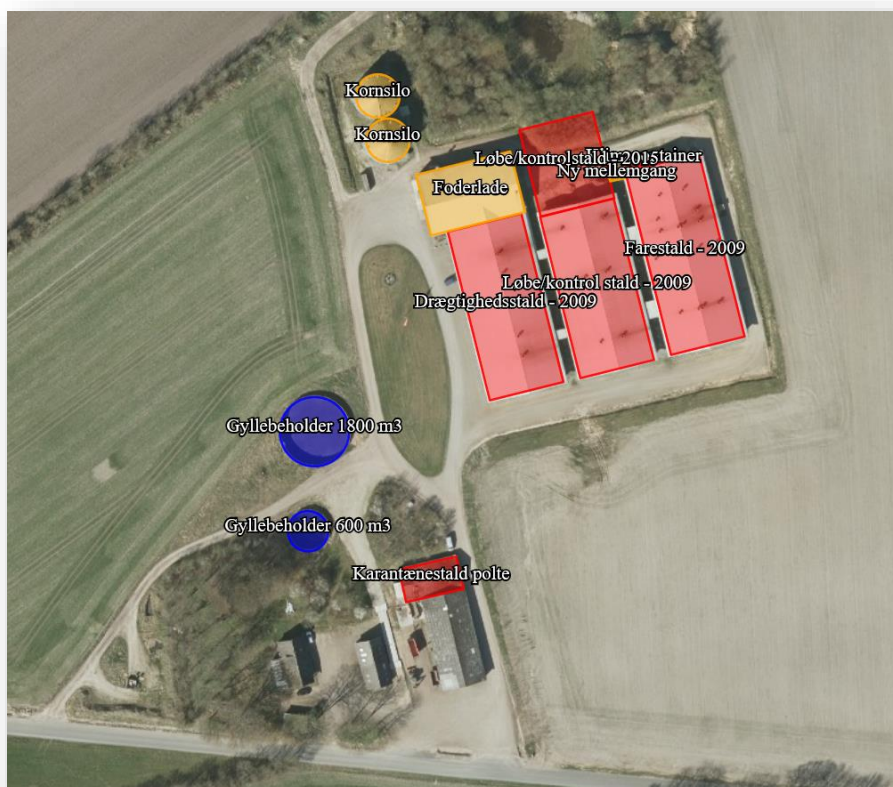
^{vii} Ikast-Brande Kommunes Regulativ for erhvervsaffald kan findes på: https://affald.ikast-brande.dk/media/cif-dc0f1/regulativ_for_erhvervsaffald-ikastbrande.pdf

^{viii} Lovbekendtgørelse nr. 282 af 27. marts 2017 af lov om forurennet jord (med senere ændringer) (*jordforureningsloven*).

§16a Miljøgodkendelse af husdyrbruget på

Hestlundvej 6

7441 Bording



Oplysninger om husdyrbruget og det ansøgte

Udarbejdet af

SvineRådgivningen

Februar 2020

Opdateret november 2020

Datablad:

Ansøger	Overgaard Genetics ApS
Kontakt	Per Overgaard e-mail: gris@overgaardgenetics.dk tlf. 21427112
Husdyrbrugets adresse	Hestlundvej 6, 7441 Bording
Matrikel og ejerlav	11u Hestlund By, Bording
CHR	99352
CVR	25804848
Konsulent	SvineRådgivningen v/ Heidi Birch Wentzlau e-mail ; hbw@sraad.dk Direkte tlf. 96424603 / mobil 30704057
Ansøgningsskema(er)	Virk.dk - husdyrgodkendelse Skema nr : 213.494
Bilag	<ol style="list-style-type: none">1. Produktionsarealer2. Støv- og støjkilder3. Afløbsforhold4. Beredskabsplan5. Miljøledelsesskabelon (under udarbejdelse) <p>Alle bilag er vedhæftet og indsendt sammen med den elektroniske ansøgning.</p>

Indholdsfortegnelse

Generelle forhold	5
Projektets omfang	5
Tidligere godkendelser	5
Ikke teknisk resumé	5
Miljøteknisk redegørelse - Anlægget.....	7
Overblik over stalde og produktioner	7
Lokalisering.....	10
Faste afstandskrav.....	11
Landskabet og planforhold.....	12
Konsekvensvurdering	12
Erhvervsmæssig nødvendighed.....	13
Alternativer.....	13
Energiforbrug.....	13
Energiteknologi.....	13
Konsekvensvurdering	14
Vandforbrug	14
Energiteknologi.....	14
Konsekvensvurdering	14
Lugt	14
Konsekvensvurdering	16
Støv og støj – herunder vibrationer og rystelser.....	16
Tiltag	16
Konsekvensvurdering	17
Lys.....	18
Konsekvensvurdering	19

Fluer og skadedyr	19
Konsekvensvurdering	19
Transport	20
Tiltag	20
Konsekvensvurdering	21
Spildevand	21
Konsekvensvurdering	22
Husdyrgødning og foder	22
Tiltag	23
Konsekvensvurdering	23
Affald	24
Konsekvensvurdering	24
Ammoniakemission	24
Konsekvensvurdering	25
Påvirkning af natur	25
Konsekvensvurdering	26
BAT.....	28
Bedst tilgængelige staldteknologi:	28
BAT – foderstrategi:.....	29
BAT-vand og energi	29
BAT- opbevaringsanlæg.....	30
Ophør.....	30
Befolkningen og menneskers sundhed.	30
Biologisk mangfoldighed med særlig vægt på kat 1- og 2 natur samt bilag 4 arter.....	31
Jordarealer, jordbund, vand, luft og klima.	31
Materielle goder, kulturarv og landskab.	32

Generelle forhold

Projektets omfang

Ansøger har indsendt ansøgning om godkendelse af dyreholdet skema nr. 213.494.

Der godkendes eksisterende uændret drift og godkendelsen effektueres derfor straks i husdyrbruget.

Tidligere godkendelser

Bedriften har en §12 godkendelse fra 25. august 2015, hvor der er godkendelse til 1.200 årssøer med smågrise til fravæning samt 750 polte 60-107 kg.

Tidligere godkendelse indeholdt tilladelse til at etablere 650 kvm ny løbe-drægtighedsstald som tilbygning til eks. bygningsmasse mod nord.

Ikke teknisk resumé

Ansøger ønsker en godkendelse af eksisterende uændret drift på et produktionsareal til søer svarende til i alt 5136 kvm. Der indrettes vaskehal i eksisterende lade på fast gulv med afløb til gyllebeholder – der vaskes grisevogn og tilhørende traktor efter transport. Den endnu ikke realiserede tilbygning til søer er med nærværende tillæg ændret ift. indretningen. Således er forholdet mellem arealet afsat til individuel opstaldning / løsdrift ændret og der er er tilføjet et nyt staldafsnit til faresøer som ikke indgik i de tidligere beskrivelser.

Det generelle ammoniakreduktionskrav samt niveauet til BAT opfyldes med delvis fast bund på det primære produktionsareal. Derudover er alle ejendommens stalde fra 2009 og frem etableret med gyllekøling under kanalbund hvorfra der genindvindes varme til brug i anlægget. Anlæggets effekt er indsat som eksisterende og uændret – 13,25 % med 5500 driftstimer.

Ejendommens samlede drift, forbrug og lagerkapacitet af korn, foder og husdyrgødning vil ikke påvirkes af denne godkendelse der alene omfatter eksisterende og uændret drift.

Grundet godkendelsens karakter af 'eksisterende og uændret drift' vil der ikke være merdeposition til nogen af de inddaterede naturområder. Forskellen mellem 8-års drift og ansøgt udgøres af den udvidelse som er ansøgt og godkendt i 2015, hvor anlæggets samlede udledning blev reduceret med idriftsættelsen af gyllekølingsanlægget. Ansøgers konsulent har tilpasset naturpunkter til gældende kortgrundlag og nyeste registreringer af kategori 1-3 natur.

Anlægget ligger med god afstand til følsomme naturområder – nærmest beliggende naturområder er kategori 3. Flere hede og moseområder ligger rundt om ejendommen i en afstand af 400-1000 m. Ændringer i anlægget indenfor den seneste 8. årige periode har medført en marginal reduktion i udledningen og derfor heller ingen merdeposition til disse naturtyper.

Nærmeste kategori 1 natur er en tør hede beliggende ved Klode Mølle NØ for ejendommen i en afstand af ca. 6,7 km. Produktionen har en beregnet totaldeposition på 0,0 kg NH₃-N og der er derfor ikke grundlag for at vurdere kumulation til naturtypen.

Nærmeste kategori 2 natur er §3 hede NV for ejendommen v. Bordinglund i en afstand af ca. 1400 m. Produktionen har en beregnet totaldeposition på 0,1 kg NH₃-N og overholder således lovens krav til denne naturtype.

Nærmeste nabo til produktionsanlægget er Hestlundvej 9 på en afstand af 210 m målt fra anlæggets massemitte. Rekreative områder udlagt vest for Bording er markeret som 'Samlet bebyggelse'. Byzone omkring Bording, Bording Kirkeby samt erhversområde v. Mads Clausens Vej samt FL Smidts Vej er afsat som nærmest beliggende byzone.

Ejendommen overholder alle afstandskrav ift. beregnede geneafstande for lugt, til både naboer, samlede bebyggelser og byzoner. Konsekvenszonen er beregnet til **783 m**.

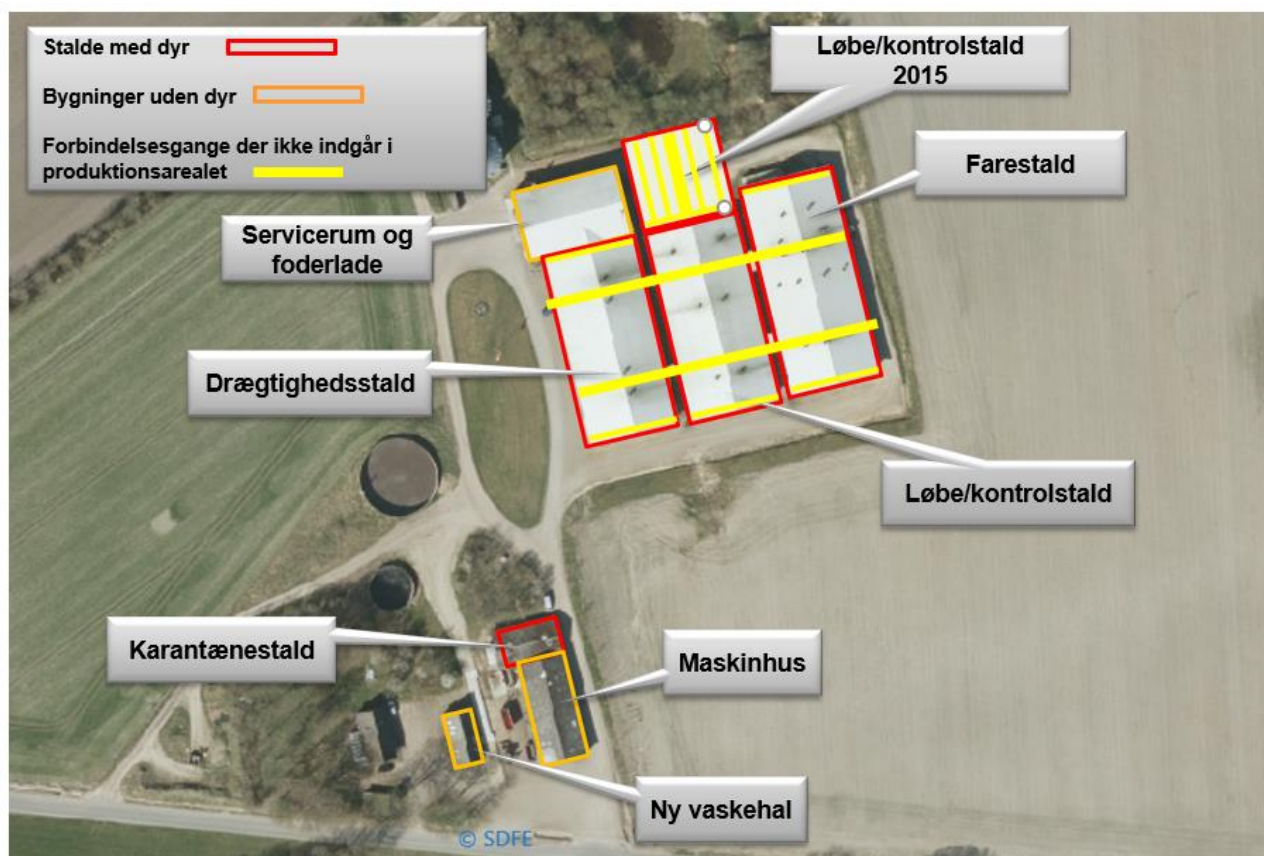
Fordi der er tale om en godkendelse af eksisterende og uændret drift er der ikke vurderet på alternative placeringer eller udvidelsesmuligheder. Anlæggets nuværende placering er lovlige og opført efter forudgående vurderinger og tilladelser fra Ikast Brande Kommune.

Miljøteknisk redegørelse - Anlægget

Overblik over stalde og produktioner

Stalde og produktioner						
Staldnavn	Staldstørrelse (m ²)	Ventilation	Kildehøjde	Produktion	Antal måneder udegående	Produktionsareal (m ²)
Ansøgt drift						
Karantænestald polte	235	Mekanisk ventilation	6 m	(#204665) Slagtesvin. Delvis spaltegulv, 25 - 49 % fast gulv	0	235
Farestald - 2009	1710	Mekanisk ventilation	6 m	(#204667) Søer, diegivende. Kassestier, delvis spaltegulv	0	1574
Løbe/kontrol stald - 2009	1498	Mekanisk ventilation	6 m	(#204742) Søer, golde og drægtige. Løsgående, delvis spaltegulv	0	315
				(#204741) Søer, golde og drægtige. Løsgående, delvis spaltegulv	0	228
				(#204740) Søer, golde og drægtige. Individuel opstaldning, fuldspaltegulv	0	137
				(#204669) Søer, golde og drægtige. Individuel opstaldning, delvis spaltegulv	0	676
Drægtighedsstald - 2009	1566	Mekanisk ventilation	6 m	(#204671) Søer, golde og drægtige. Løsgående, delvis spaltegulv	0	1428
Klimacontainer	34	Mekanisk ventilation	3 m	(#221866) Smågrise. Drænet gulv + spalter (50 %/ 50%)	0	34
Løbe/kontrolstald - 2015	717	Mekanisk ventilation	6 m	(#255872) Søer, diegivende. Kassestier, delvis spaltegulv	0	345
				(#221894) Søer, golde og drægtige. Løsgående, delvis spaltegulv	0	42
				(#221893) Søer, golde og drægtige. Individuel opstaldning, delvis spaltegulv	0	122
Sum						5136

Produktionsarealer – beskrivelser og kortbilag



Karantænestald polte.

Karantænestald – ældre stald i eksisterende bygningsmasse.

Det har ikke været muligt at dokumentere staldens indretning ud fra tegningsmateriale – staldafsnittet indgår således med bruttoareal – 100% udnyttelse.

Produktionsarealet inddateret ens og uændret i 8. års drift, nudrift og ansøgt drift.

Gulvtyper er inddateret og godkendt efter ejes oplysninger - stalden er ikke besøgt af ansøgers konsulent i forbindelse med denne ansøgning.

Farestald 2009

Farestalde – etableret 2009. Stalden indrettet med kassestier på delvis fast bund.

Store forbindelsesgange er udtaget, krybber, inventar og inspektionsgange indgår i beregningen.

Produktionsarealet inddateret ens og uændret i 8. års drift, nudrift og ansøgt drift.

Alle mål og gulvtyper er hentet på tegningsmateriale fra weblager kontrolmålt og godkendt af ejer - stalden er ikke besøgt af ansøgers konsulent i forbindelse med denne ansøgning.

Løbe/kontrolstald 2009

Løbe/kontrolstald – etableret 2009. Individuelt opstaldede søer på delvis fast bund – mindre område med enkeltdyrsstier på fulddrænet bund. Enkeltdyrsstier er inddateret som 'individuel opstaldning' på fulddrænet bund' fordi der ikke findes en kategori der dækker stiopstaldning på fulddrænet gulv i sostaldene.

Store forbindelsesgange er udtaget, krybber, inventar og inspektionsgange indgår i beregningen.

Produktionsarealet således inddateret ens og uændret i 8. års drift, nudrift og ansøgt drift.

Alle mål og gulvtyper er hentet på tegningsmateriale fra weblager kontrolmålt og godkendt af ejer - stalden er ikke besøgt af ansøgers konsulent i forbindelse med denne ansøgning.

Drægtighedsstald 2009

Drægtighedsstald – etableret 2009. Løsgående drægtige søer på delvis fast bund.

Store forbindelsesgange er udtaget, krybber, inventar og inspektionsgange indgår i beregningen.

Produktionsarealet inddateret ens og uændret i 8. års drift, nudrift og ansøgt drift.

Alle mål og gulvtyper er hentet på tegningsmateriale fra weblager kontrolmålt og godkendt af ejer - stalden er ikke besøgt af ansøgers konsulent i forbindelse med denne ansøgning.

Klimacontainer

Klimacontainer/babystalde til fravænnede grise på fulldrænet gulv.

Pavillionen indgår med bruttoareal i beregningen.

Produktionsarealet inddateres i ansøgt drift – nudrift og 8. års driften undtaget.

Gulvtyper er inddateret og godkendt efter ejes oplysninger - stalden er ikke besøgt af ansøgers konsulent i forbindelse med denne ansøgning.

Løbe/kontrolstald 2015

Løbe/kontrolstald – ansøgt og godkendt i forbindelse med §12 tillæg august 2015.

Stalden er i 2015 godkendt med en størrelse på 650 kvm som i nudriften forholdsmæssigt er fordelt mellem individuelt opstaldede søer på delvis fast bund samt løsdrift på delvis fast bund jf stipladsoplysninger fra den tidligere godkendelse.

I forbindelse med denne opdatering af godkendelsen er der udarbejdet en skitse, hvoraf det fremgår at området med individuelt opstaldende dyr bliver væsentlig mindre end godkendt i 2015 – mens der i stedet tilføjes 2½ sektion farestald der ikke tidligere indgik i beskrivelserne. Stalden har efter opmåling på tilpasset skitse 509 kvm produktionsareal.

Forbindelses- og inspektionsgange er udtaget, krybber og inventar indgår i beregningen.

Produktionsarealerne indgår ikke i 8. års driften.

Alle mål og gulvtyper er hentet på tegningsmateriale og godkendt af ejer.

Management:

Der føres regnskab med vand- og energiforbrug via den årlige opgørelse fra forsyningsvæsnet.

Antallet af dyr optælles en gang årligt ved kalenderårets slutning og indberettes til CHR-registeret.

Planer for håndtering af uheld og ulykker er beskrevet i "Beredskabsplanen".

Udstyr der anvendes på ejendommen i produktionen reparerer og vedligeholdes efter behov.

Området omkring ejendommen rengøres efter behov.

Rengøring og desinficering:

Alle sektioner iblødsættes før vask med lavtryksvanding af sti- og gangarealer. Herefter højtryksrensens stibund, inventar og vægge mens loftet skylles ned med koldt vand. Sektionen lukkes og der tilsættes varme for udtørring af stalddrummet.

Overbrusning i svinestalde:

Der er etableret overbrusning af stierne i alle stalde, farestalde og løbeafdeling med opstaldning i bokse er undtaget. Overbrusningen virker som temperaturregulering for dyrene og fordi der bruses med koldt vand, vil rumtemperaturen samtidig falde.

Herved mindskes ammoniakfordampningen fra kanaler og overflader. Samtidig styres dyrenes gødeadfærd, til de områder hvor stibunden er kølig og fugtig, - disse arealer placeres mest hensigtsmæssigt på drænet stibund (spaltearealer).

Bedst tilgængelige staldteknologi;

Hovedparten af produktionsarealet er indrettet med delvis fast bund – 25-49% fast gulv.

Der er installeret gyllekøl under alle kanalbunde i stalde fra 2009 og frem. Varmen genindvindes og anvendes i staldanlægget samt beboelser som erstatning for indkøbt varme.

Gyllekølingsanlægget er i forbindelse med sidste godkendelse beregnet og dimensioneret efter en køleeffekt på 17,2 W/kvm, en samlet køleeffekt på anlægget svarende til 35 kW og en driftstimeangivelse svarende til 5500 timer pr. år. Således har man regnet reduktionseffekten til 16% jvf. Formel 2015 ; $\text{Reduktion (\%)} = -0,004x^2 + x$ ($x=W/m^2$) Se vilkår 2.2.

Opdateret viden omkring køleanlæggenes effekt har betydet at formlen til beregning af den korrekte reduktionsprocent er ændret til følgende ; $0,85*x-0,004x^2$ ($x=W/m^2$) pr. 2018.

Ansøgers konsulent har omregnet anlæggets faktiske data efter nyeste formel og derfor korrigeret den %-vise effekt til **13,25%** i både nu- og ansøgt drift. **Se også vedhæftede bilag med beregning.**

Lokalisering

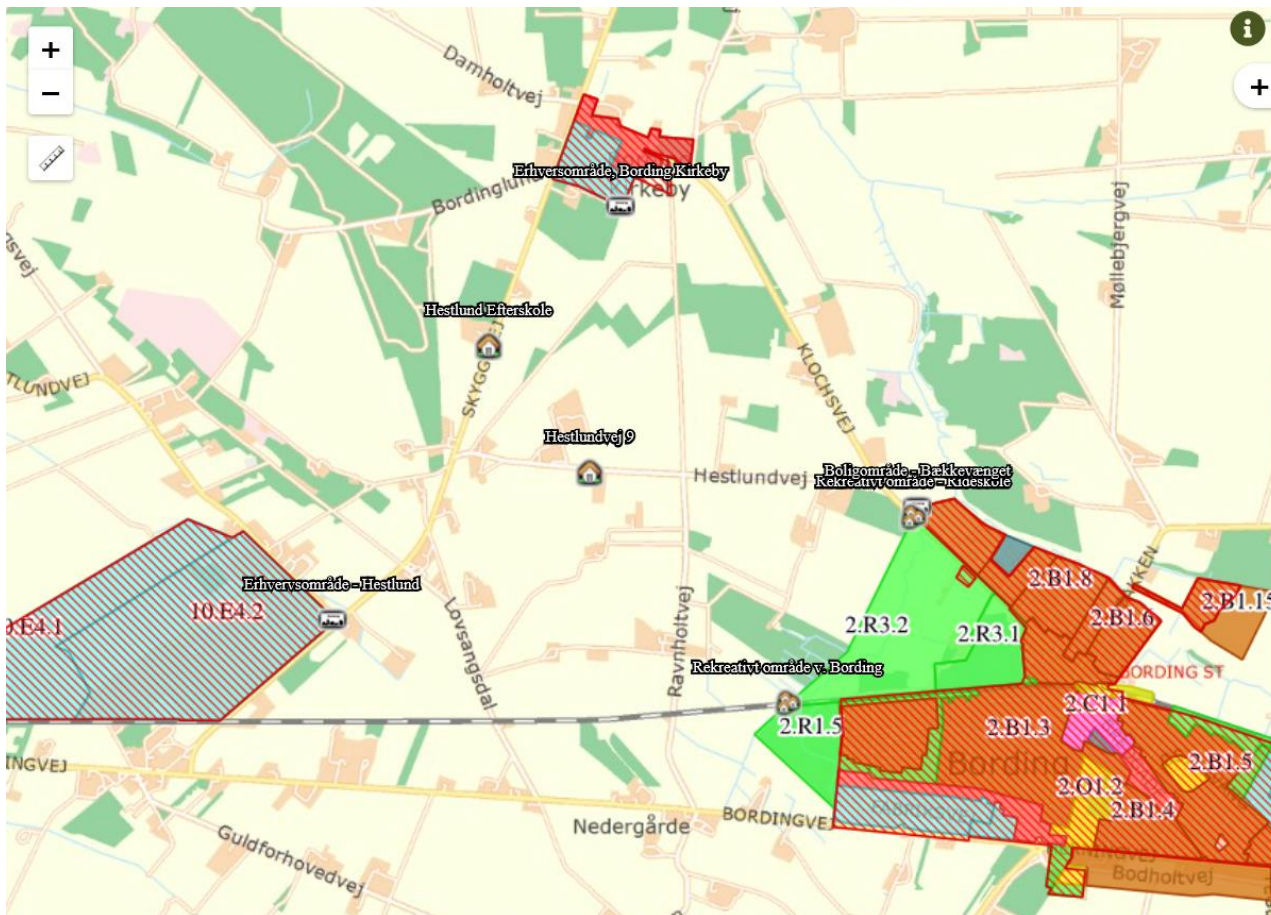
Husdyrbruget ligger på adressen Hestlundvej 6, Bording.

Nærmeste lokalplanlagte område i byzone er et erhvervsområde v. Klochsvej i Bording Kirkeby N for ejendommen, dette ligger ca. 975 m fra husdyrbruget. Området er jf.

Husdyrgodkendelsesbekendtgørelsens retningslinjer indsat som 'byzone' og vurderet efter en maksimal lugtgenebelastning på 5 OUE/m³.

Nærmeste rekreative område er et område beliggende ved rideskolen i Bording og markeret med det landzoneplanlagte område til rekreative formål. Udpegningen er fastlagt med indsættelse af markering v. områdefrænsningen mod N. Området er jf. Husdyrgodkendelsesbekendtgørelsens retningslinjer indsat som 'samlet bebyggelse' og vurderet efter en maksimal lugtgenebelastning på 7 OUE/m³.

Nærmeste nabo uden landbrugspligt er Hestlundvej 9, der ligger ca. 210 m SØ målt fra anlæggets massemitte. Opmålt fra nærmeste hjørne af karantænestalden der ligger nærmest beboelsen er afstanden 125 m. Beboelsen er jf. Husdyrgodkendelsesbekendtgørelsens retningslinjer indsat som enkeltbeboelse i landzone' og vurderet efter en maksimal lugtgenebelastning på 15 OUE/m³.



Faste afstandskrav

Afstandskravene i henhold til §6 i Husdyrloven er overholdt, da husdyrbrugets anlæg **IKKE** er beliggende ;

- Indenfor eksisterende eller fremtidig byzone eller sommerhusområde
- I et område i landzone der er lokalplanlagt til boligformål, blandet bolig og erhverv eller offentlige formål herunder rekreative områder, institutioner o.lig.
- I en afstand af mindre end 50 m fra en nabobeboelse.

Afstandskravene i henhold til §8 i Husdyrloven er overholdt – og herunder er vurderet ;

Nærmeste	Afstand	Beskrivelse	Afstandskrav
Nabobeboelse	210 m (målt fra massemidte)	Hestlundvej 9	50 m
Lokalplanområde	1500 m (målt fra massemidte)	Rekreativt område, Bording	50 m
Byzone	978 m (målt fra massemidte)	Erhvervsområde, Bording Kirkeby	50 m
Sommerhusområde	-	-	-
Naboskel	31 m	Markskel til Hestlundvej 8	30 m
Beboelse på samme ejendom	40 m	-	15 m
Levnedsmiddelvirksomhed	-	-	-

Almen vandindvinding	2700 m	Bording Vandværk	50 m
Ikke almen vandindvinding	63 m	Hestlundvej 6	25 m
Vandløb	1113 m	-	15 m
Dræn	ukendt	-	15 m
Sø	546 m	Skyggevej 7	15 m
Offentlig vej – privat fællesvej	64 m	Hestlundvej	15 m

Landskabet og planforhold

Ejendommen er beliggende i et landbrugsområde omgivet af flere produktionsejendomme.

Der er tidligere lavet en landskabelig vurdering i forbindelse med eksisterende miljøgodkendelse af tilbygningen i 2015. Herfra citeres ;

Husdyrbruget ligger uden for værdifulde - og uforstyrrede landskaber samt geologiske bevaringsværdier.

Jævnfør kommuneplanen, skal de værdifulde landskaber som hovedregel friholdes for byggeri og anlæg. Hvor der alligevel tillades byggeri, anlæg eller anden anvendelse af arealerne, skal byggeriet have en høj arkitektonisk kvalitet. Samspelet med landskabet skal prioriteres højt, så byggeriet ikke forringer karakteren, variationen og værdien af oplevelsen af landskabet. Jævnfør kommuneplanen, skal de uforstyrrede landskaber friholdes for nye tekniske anlæg og nye store husdyrbrug samt væsentlig lyspåvirkning fra lysreklamer og andre permanente anlæg, der er oplyst. Jævnfør kommuneplanen skal de geologiske værdier bevares, og de skal være synlige i landskabet. Således skal byggeri, gravning, anlægsarbejde, tekniske anlæg, beplantning og andet, der slører de karakteristiske overgange og træk i landskabet undgås, medmindre det tilsidesætter andre hensyn og beskyttelser. Hvor det er nødvendigt at tillade anlæg og byggeri, er det vigtigt, at der i hvert enkelt tilfælde findes den bedste løsning. Det ønskede byggeri på husdyrbruget, vil ifølge det oplyste komme til at ligge i umiddelbar tilknytning til de eksisterende bygninger, og vil have en udformning og udseende, som svarer til de eksisterende bygninger.

Husdyrbrugets anlæg ligger uden for alle bygge- og beskyttelseslinjer samt fredninger.

I henhold til kommuneplanen er området ikke udpeget som skovrejsningsområde, værdifuldt eller uforstyrret landskab, særlig natur, eller omfattet af geologiske, økologiske, eller kulturhistoriske udpegninger. Ejendommen ligger i et område, der i kommuneplanen er udpeget til jordbrugsformål, som i henhold til kommuneplanens retningslinjer, hovedsageligt skal anvendes til jordbrugserhverv.

Konsekvensvurdering

En godkendelse af eksisterende og uændret drift i produktionsanlægget vil ikke få konsekvenser for det omgivende landskab og de planforhold der er gældende på adressen. Det er således ansøgers opfattelse at de beskrivelser og krav der løbende er givet i forbindelse med anlæggets opførelse og reovering fortsat er dækkende og gældende for driften.

Erhvervsmæssig nødvendighed

Løbende opdatering af produktionsgodkendelsen til driften er en nødvendighed for alle landbrug. Således sikres en kontinuert tilpasning til nyeste viden på miljøområdet og giver ejer og myndighed mulighed for at opdatere eksisterende vilkår men også indsætte nye vilkår til ejendommens drift. Det er en erhvervsmæssig nødvendighed at ejer til enhver tid kan sikres gennem et veldokumenteret og opdateret grundlag for produktionen.

Alternativer

Fordi der primært er tale om en godkendelse af eksisterende og uændret drift er der ikke vurderet på alternative placeringer af husdyrbruget. Der er med nærværende ansøgning, tale om en godkendelse af eksisterende drift – herunder de løbende effektiviseringer der er foretaget i den eksisterende ramme over årene siden sidste godkendelse samt en mindre ændring af indretningen i den ansøgte stald fra 2015.

Anlæggets nuværende placering, indretning og drift er lovlig og opført efter forudgående vurderinger og tilladelser fra Ikast Brande Kommune.

Energiforbrug

Elektricitet anvendes til lys, foderanlæg, ventilation, gyllekølingsanlæg, korntørring og markvandingsanlæg. Der er tændt lys i staldene i dagtimerne efter behov og lovkrav. Ejendommens årlige elforbrug udgør ca. 515.000 kWh – ejendommens elforbrug er øget svarende til det forbrug der er til markvandingen som i perioden siden sidste godkendelse er udvidet.

Der anvendes ca. 4000 l dieselolie til oliebrænder, ved udtørring af stalde samt opvarmning.

Der føres regnskab med energiforbrug via den årlige opgørelse fra forsyningsvæsnet.

Energiteknologi

Der genindvindes varme fra gyllekølingsanlægget, etableret i farestald, læbe/kontrol og drægtighedsstald fra 2009. Dette anvendes i staldanlægget og erstatter olie til opvarmning.

Stuehuse og medhjælperbolig opvarmes overskudsvarme fra gyllekølingsanlægget.

Et godt klima i staldsektionerne opretholdes af ventilationen, der har et temperaturreguleret styringssystem, hvilket sikrer mod unødvendig drift af ventilatorerne. Ventilatorerne er koblet sammen med Multi-step funktion – der sikrer at hver enkelt ventilator altid arbejder med den mest energioptimale omdrejningshastighed.

Ventilationen vedligeholdes og rengøres efter behov, så effekten opretholdes og energispild undgås.

Belysning i staldanlægget er i 2017 udskiftet til energibesparende LED.

Konsekvensvurdering

Produktionen foregår i eksisterende og uændret bygningsramme.

Det er ikke ansøgers vurdering at den ansøgte omlægning af godkendelsen fra stiplads til produktionsareal medfører ændringer i ejendommens drift, der vil få konsekvenser for produktionens nuværende energiforbrug. Besætningens elforbrug følges kvartalsvis og der laves opfølgning på afvigelser.

Vandforbrug

Stuehus forsynes med vand fra Bording Vandværk. Stalden forsynes med vand fra egen boring. Der forbruges ca. 6.300 m³ årligt til drikkevand og rengøring i svineproduktionen.

Herudover kommer forbruget til husholdning og markvanding.

Ansøger ønsker at etablere vaskeplads i eksisterende lade for at kunne vaske transportvogn og tilhørende traktor efter brug. Vaskepladsen vil bidrage til ejendommens vandforbrug med en endnu ukendt mængde.

Energiteknologi

Alle drikkepipler er placeret over foderkrybben således at spildt vand opsamles og vandspild reduceres. Der er endvidere opsat vandbesparende drikkekopper hvor dette er muligt. Lovpligtig overbrusning til drægtige søer er tids- og temperaturstyret for at mindske spild.

Staldene iblødsættes før rengøring, for at reducerer vandforbruget til vask.

Ejendommens stalde er tilsluttet egen boring som er eftermonteret med vandmåler.

Konsekvensvurdering

Produktionen foregår i eksisterende og uændret bygningsramme.

Det er ikke ansøgers vurdering at den ansøgte omlægning af godkendelsen fra stiplads- til produktionsareal medfører ændringer i ejendommens drift, der vil få konsekvenser for produktionens nuværende vandforbrug.

Lugt

Lugt stammer primært fra staldene. Desuden kan lugt forekomme i forbindelse med pumpning, omrøring samt udbringning af husdyrgødning. Produktionens konsekvenszone er beregnet til 783 meter.

Det fremgår af beregninger i ansøgningsmaterialet at den beregnede lugtgeneafstand til både naboer, samlet bebyggelse samt byzone er overholdt.

Samlet resultat af lugtberegning ? i

Bebyggelse	Kumulation	Model	Ukorrigeret geneafstand (m)	Korrigeret geneafstand (m)	Vægtet gennemsnitsafstand (m)	Genekriterie overholdt
Hestlund Efterskole	0	FMK	174,3	174,3	505,6	Ja
Hestlundvej 9	0	FMK	174,3	174,3	208,5	Ja
Rekreativt område - Rideskole	0	NY	400,8	400,8	1510,7	Ja
Rekreativt område v. Bording	0	NY	400,8	360,7	1499	Ja
Boligområde - Bækkevænget	0	NY	561,6	561,6	1517,2	Ja
Erhvervsområde, Bording Kirkeby	0	NY	561,6	561,6	972,8	Ja
Erhvervsområde - Hestlund	0	FMK	551,3	551,3	1317,9	Ja

Forklaring til samlet resultat af lugtberegning

* Geneafstanden fra NY modellen er 0, selvom der er en faktisk lugt fra staldgruppen. Dette skyldes at lugten er for lav til at lugtspredningen kan beregnes.

Konsekvenszone: 783 m

Beregninger på staldafsnit i nu- og ansøgt drift.

Ansøgt drift								
Staldafsnit								
	Produktionsid	Antal måneder udegående	Lugt (LE/s)	Lugt (OU/s)	Effekt af teknologi (%)	Faktisk lugt (LE/s)	Faktisk lugt (OU/s)	Produktionsareal (m ²)
Karantænestald polte	204665	0	3290,0	6815,0	0	3290,0	6815,0	235
Farestald - 2009	204667	0	4564,6	25184,0	0	4564,6	25184,0	1574
Løbe/kontrol stald - 2009	204742	0	1858,5	2236,5	0	1858,5	2236,5	315
	204741	0	1345,2	1618,8	0	1345,2	1618,8	228
	204740	0	1356,3	1644,0	0	1356,3	1644,0	137
	204669	0	6692,4	8112,0	0	6692,4	8112,0	676
Drægtighedsstald - 2009	204671	0	8425,2	10138,8	0	8425,2	10138,8	1428
Klimacontainer	221866	0	408,0	714,0	0	408,0	714,0	34
Løbe/kontrolstald - 2015	255872	0	1000,5	5520,0	0	1000,5	5520,0	345
	221894	0	247,8	298,2	0	247,8	298,2	42
	221893	0	1207,8	1464,0	0	1207,8	1464,0	122
Sum			30396,3	63745,3		30396,3	63745,3	

Nudrift								
Staldafsnit								
	Produktionsid	Antal måneder udegående	Lugt (LE/s)	Lugt (OU/s)	Effekt af teknologi (%)	Faktisk lugt (LE/s)	Faktisk lugt (OU/s)	Produktionsareal (m ²)
Karantænestald polte	204792	0	3290,0	6815,0	0	3290,0	6815,0	235
Farestald - 2009	204793	0	4564,6	25184,0	0	4564,6	25184,0	1574
Løbe/kontrol stald - 2009	204797	0	6692,4	8112,0	0	6692,4	8112,0	676
	204796	0	1356,3	1644,0	0	1356,3	1644,0	137
	204795	0	1345,2	1618,8	0	1345,2	1618,8	228
	204794	0	1858,5	2236,5	0	1858,5	2236,5	315
Drægtighedsstald - 2009	204798	0	8425,2	10138,8	0	8425,2	10138,8	1428
Løbe/kontrolstald - 2015	221896	0	2960,1	3588,0	0,0	2960,1	3588,0	299
	221895	0	2070,9	2492,1	0	2070,9	2492,1	351
Sum			32563,2	61829,2		32563,2	61829,2	

Konsekvensvurdering

Husdyrbrugets beliggenhed er i landzone, med fornuftig afstand til både naboer, rekreative områder, samlede bebyggelser og byzoner.

Det samlede lugtbidrag til omgivelserne er ændret marginal, -svarende til de produktionskvadratmeter der er ændret fra individuelt opstaldede drægtige søer til farestier i den godkendte tilbygning fra 2015. Se rød markering ovenfor.

Det kan konstateres at lugtgeneafstand til naboer, samlede bebyggelser og byzoner er overholdt med god margin til alle områdetyper.

Det er ikke ansøgers vurdering af den ansøgte omlægning af godkendelsen fra stiplads- til produktionsareal medfører ændringer i ejendommens drift, der vil få konsekvenser for produktionens lugtudledning.

Støv og støj - herunder vibrationer og rystelser.

I forbindelse med råvareleverancer og fremstilling af foder, samt opbevaring af korn kan der opstå støvgener. Støvpartiklerne vil, grundet deres størrelse, være koncentreret i og omkring ejendommens foderlade og siloer. Der vil således ikke være støvgener fra denne arbejdsgang i lokalområdet. Da ejendommen er beliggende afsides, med forbindelse via grusvej til større offentligt vejnet, kan det ikke afvises at transporter til/fra ejendommen ved ugunstige vejforhold forårsager støvgener hos nærmeste nabo.

Støj kan også forekomme fra ventilationsanlæg, af- og pålæsning af grise, forarbejdning og indtransport af foder, kørsel med landbrugsmaskiner og øvrig transport til og fra ejendommen.

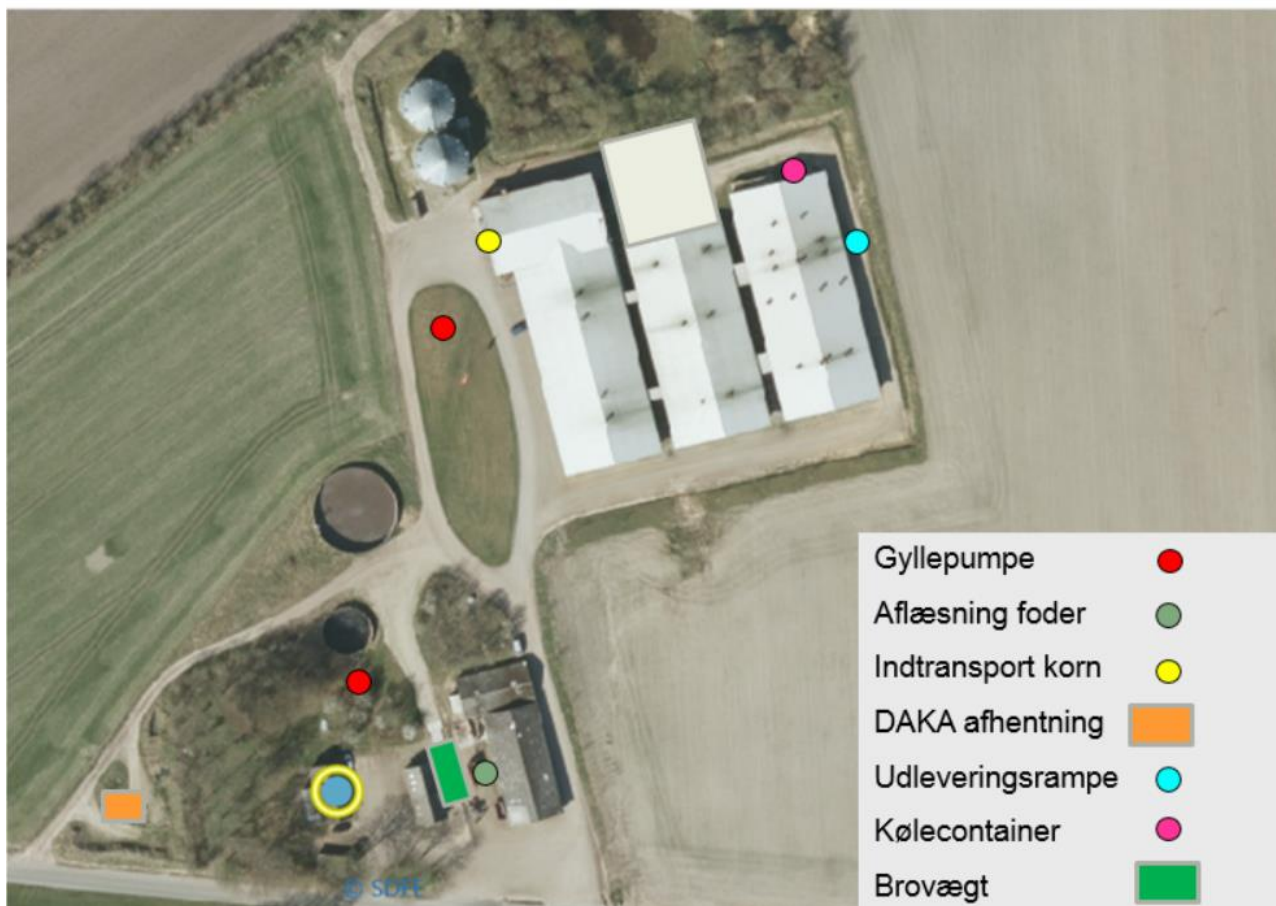
Tiltag

Transporter til og fra ejendommen vil primært foregå i dagtimer, mens ventilationsstøj må forventes hele døgnet, dog vil ventilationsanlægget generelt kører mindre i aften- og nattetimer

grundet lavere udendørstemperatur. Da vinduer og døre normalt er lukkede i svinebesætninger, vurderes støjniveauet fra dyrene i stalden at være meget lavt.

Kompressorer til foderanlægget vil køre flere gange i døgnet i forbindelse med foderblanding samt udfordring. Faciliteter til foderblanding samt udfodring er placeret indendørs, og det vil være usandsynligt at disse vil give anledning til støjgener udenfor ejendommen.

Se nedenstående oversigt: Støv- og støjkilder for placering af disse på bedriften.



Konsekvensvurdering

Støv fra husdyrbruget som følge af ovenstående aktiviteter vurderes ikke at være væsentlige for omgivelserne. Herved lægges der vægt på, at det åbne land betragtes som landbrugets erhvervsområde, og at omboende til en vis grad må acceptere de gener, som landbrugets aktiviteter medfører.

Støv fra tunge transportere og indtransport af korn/foderstoffer er koncentreret omkring ejendommens bygninger hvor korn og foder læsses af.

Nabobeboelser på Hestlundvej 9 er placeret så transporterne kører forbi deres bolig på offentlig asfalteret vej. Boligen ligger tæt ved vejen og det kan ikke afvises at de tunge transportere kan aflede en form for rystelser/vibrationer når denne passerer.

Støvgener fra foder/korn opsamles primært af cykloner men støvpartiklernes størrelse taget i betragtning vil det kun være under helt særlige vejrforhold, at partiklerne over afstande på 250-450 m skulle kunne give anledning til problemer for naboer på Hestlundvej.

Det er ikke ansøgers vurdering af den ansøgte omlægning af godkendelsen fra stiplads til produktionsareal medfører ændringer i ejendommens drift, der vil få konsekvenser for produktionens støvbidrag til omgivelserne.

Støjkilder som foderanlæg, kompressorer og pumper er alle placeret indendørs og vil på afstande som 150-250 m ikke aflede et støjbidrag til nærmeste nabo på Hestlundvej.

Støjkilder som eks. ventilatorer har motorer placeret under tagfladen nede i stalden, hvilket dæmper støjen væsentligt. Støjbidraget er meget afhængigt af årstiden og belægningen i stalden på det pågældende tidspunkt. Store grise og varmt vejr øger ventilationsbehovet og ventilatorerne øger i disse perioder hastigheden. For at imødekomme dette er anlægget dimensioneret sådan, at alle ventilatorer kobler trinløst ind så snart motorerne belastes ud over 'normal' – således kører ingen af dem ved max. belastning hvilket både af hensyn til støj men også energiforbrug vurderes mest hensigtsmæssigt.

Støj fra indtransport af korn til de to siloer er begrænset. Kornet tippes til grav og løftes til lageret med en kædetransportør/redler, -det er ikke sandsynligt at nærmeste naboer på Hestlundvej 9 eller Hestlund Efterskole på Skyggevej vil høre transportøren når den er i drift. Det kan dog ikke afvises at der i forbindelse med beluftning af kornet vil være støj fra blæserne, som kan registreres hos nærmeste naboer. Beluftning og omrøring er nødvendig for at imødekomme temperaturudsving mellem kornet i siloen og udetemperaturen.

Af- og pålæsning af smågrise kan også give anledning til støj fra området omkring læsserampen bag anlægget. Der er tale om en varighed på ½-1 time, fordelt 2 gange om ugen ved af- og pålæsning af grise.

Nærmeste beboelse målt fra læsserampen er Hestlundvej 9 syd for staldene på en afstand af 220 m. Ejendommen er en enkeltbeboelse. Trods afstanden – 20 m - kan det ikke afvises at støj fra lastvogn eller læsserutiner kan registreres ved ejendommen.

Ansøger antager, at allerede anvendte støjvilkår vil videreføres i den nye godkendelse, som omfatter hele ejendommen, dog undtaget transporter uden for selve ejendommen. Skulle der således mod forventning indgå berettigede støjklager, kan kommunen efter en nærmere vurdering påbyde husdyrbruget at udføre akkrediterede støjmålinger, samt om nødvendigt påbyde støjdæmpende tiltag, f.eks. i form af støjvolde eller anden placering af støjkilder.

Det er ikke ansøgers vurdering af den ansøgte omlægning af godkendelsen fra stiplads til produktionsareal medfører ændringer i ejendommens drift, der vil få konsekvenser for produktionens støvbidrag til omgivelserne.

Lys

Produktionen foregår i lukkede stalde, - deraf begrænsede gener fra lys ift. naboejendomme. Ejendommen har belysning på befæstede arealer og pladser som primært anvendes i årets mørke måneder. Der er lys på østvendt rampe, som tændes i forbindelse med ind/udlevering. Orienteringslys på ejendommens gårdsplads og v. indgang til servicenum.

I vintermånederne er lyset i staldene tændt i minimum 8 timer, ihht. Husdyrlovens krav.

Konsekvensvurdering

Produktionen foregår i eksisterende og uændret bygningsramme.

Vurderingerne er primært foretaget ift. nabobeboelsen på Hestlundvej 9 fordi denne er enkeltbeboelse uden landbrugspligt – ansøger kan supplere at det ift. nærmeste nabo på Hestlundvej 8 (landbrug) må formodes at lys fra produktionen samt transporter til/fra foderladen ikke udgør en påvirkning grundet beboelsens placering bag egne driftsbygninger.

I de mørke måneder på året vil lys fra staldene samt udendørsbelysning i forbindelse med af/pålæsning af grise sandsynligvis kunne ses fra ejendommen på Hestlundvej 9. Ejendommen er dog let skærmet af beplantning og ansøger formoder at disse vil reducere den påvirkning der kan være fra lys, også selvom træerne mangler blade i efterår/vinter.

De fleste aktiviteter der kræver lys, foregår ved ejendommens bygninger mod øst og vest – naboer på Hestlundvej 8 og 11 skærmes derved af det ældre staldanlæg på nr. 6.

Det er derfor ikke ansøgers vurdering at den ansøgte omlægning af godkendelsen fra stiplads- til produktionsareal medfører ændringer i ejendommens drift, der vil få konsekvenser for produktionens nuværende lysbidrag til omgivelserne.

Skulle der således mod forventning indgå berettigede klager over lysgener fra produktionen, kan kommunen efter en nærmere vurdering påbyde husdyrbruget at dæmpe ejendommens lyskilder, for eksempel ved at retningsbestemme udendørs lyskilder, så unødige fjernvirkninger undgås.

Fluer og skadedyr

Fluer på ejendommen bekæmpes primært ved at holde en god hygiejne i staldene. Produktionen kører i holddrift hvor der er god tid til vask, desinficering og udtørring inden indsættelse af nye dyr. Desuden har de mange daglige overbrusninger af gødearealet negativ indflydelse på fluernes levevilkår og formeringsevne.

Besætningen anvender derudover rovfluer i alle stalde som tilsendes på abonnement og udsættes med fast intervaller i staldene. Rovfluerne bekæmper stuefluerne ved at æde larverne. Ejendommen har ingen stalde med dybstrøelse eller lign. områder hvor fluerne traditionelt set har gode vilkår for at formere sig.

Bekæmpelse af rotter og mus varetages på serviceaftale med godkendt skadedyrsbekæmpelsesvirksomhed der besøger ejendommen med faste intervaller. Skulle der opstå akut behov, iværksættes bekæmpelsesprogram i overensstemmelse med nyeste retningslinjer fra Institut for Agroøkologi.

Konsekvensvurdering

Der vil i forbindelse med miljøgodkendelsen stilles vilkår om bekæmpelse af fluer og skadedyr jævnfør retningslinjerne fra Aarhus Universitet, Institut for Agroøkologi (Skadedyrslaboratoriet).

Dette vurderes at være tilstrækkeligt til at sikre en effektiv flue og skadedyrsbekæmpelse på ejendommen.

Skadedyr udgør en kilde til smittespredning i besætningen og vil primært søge ophold i området omkring produktionens foder- og kornoplæg – ejer har derfor iværksat grundige bekæmpelsesprogrammer for at holde skadedyrene væk. Med 150-450 m til nærmeste naboer på er det ikke ansøgers vurdering at skadedyr fra driften vil skabe gener for omkringboende.

Transport

Transporter forekommer i forbindelse med levering og afhentning af levende og døde dyr. Derudover transporteres i forbindelse med husdyrgødning, foder, olie samt almindelige leverancer af forbrugsvarer til driften og dennes ansatte.

Tiltag

Ejer henviser til god landmandspraksis, og præciserer for ansatte og vognmænd at transport til og fra bedriften skal foregå ved hensynsfuld kørsel, samt at alle aktiviteter på bedriften planlægges, herunder også levering og udkørsel, således omgivelserne påvirkes mindst muligt.

Antallet og typerne af transportere til og fra husdyrbruget vurderes ikke at afvige fra, hvad der normalt må forventes fra husdyrbrug af denne type og størrelse.

Se nedenstående oversigt over transportere;

Antal	Kapacitet pr. læs	Kommentar til transporten
Smågrise (fra)	Traktor	Smågrisene transporteres fra ejendommen med traktor og vogn. Grisene køres til klimastalde på andre adresse med ca. 2 transportere pr. uge. Transporterne foregår på hverdage og i tidsrummet kl. 6.00-12.00 Normalt på torsdage.
Slagtesøer (fra)	Traktor	Søerne transporteres på egen vogn væk fra ejendommen og omlæsses til slagteriets lastvogn, som gennemsnit 1 transport hver 2. uge. Transporterne foregår på hverdage og kan forekomme om natten / meget tidligt morgen. Slagteriet afhenter og planlægger transporten – ejer har ingen indflydelse på tidspunkt for afhentning.
Polte (til)	Traktor	Polte leveres til ejendommen, som gennemsnit 1 gang hver uge. Transporterne foregår på hverdage og i tidsrummet kl. 6.00-18.00. Normalt på torsdage.
Døde dyr	Lastbil	Der afhentes døde dyr fra ejendommen 1-3 gange pr. uge. DAKA afhenter og planlægger transporten – ejer har ingen indflydelse på tidspunktet for afhentning.
Korn	Traktor	Kornet køres til ejendommen fra marker omkring ejendommen. Kørslen foregår i høst over en kortere periode, men kan forekomme på alle tider af døgnet afhængig af vejrforhold.

		Første halvår kan forekomme leveringer med lastvognl 1-2 gange om måneden.
Råvarer	Lastbil	Mineraler, soyaskrå og fedt mv leveres af vognmand, som gennemsnit 2-4 leverancer hver måned. Transporter vil forekomme på hverdage i tidsrummet kl. 6.00-18.00
Gylle	Traktor	Husdyrgødningen transporteres til udbringning på marken. Udbringningen foregår så vidt muligt i tidsrummet kl. 06.00-22.00 på hverdage.
Gylle til eksterne lagertanke	Lastbil / traktor	Husdyrgødningen transporteres til ekstern opbevaring – bufferkapacitet. Husdyrgødningen flyttes ved behov og i tidsrummet kl. 6.00-18.00
Renovation	Lastbil	Afhentes 1 gang om ugen.

Konsekvensvurdering

Ansøger har ovenfor beskrevet transporterne til ejendommen. Den ansøgte omlægning fra stiplads- til produktionsareal forventes ikke at aflede væsentlige ændringer i trafikken til/fra ejendommen.

Døde grise opbevares i kølecontainer og større grise lægges til afhentning på dertil indrettet plads bag de ældre bygninger v. Hestlundvej. Se bilaget Støv Støjkilder for markering af DAKA-plads.

Mængden af foder, korn samt husdyrgødning til/fra ejendommen er uændret.

Transport med råvarer og foder er den primære del af det samlede antal tunge transporter.

Ejer henviser til god landmandspraksis, og præciserer for ansatte og vognmænd at transport til og fra bedriften skal foregå ved hensynsfuld kørsel, samt at alle aktiviteter på bedriften planlægges, herunder også levering og udkørsel, så omgivelserne påvirkes mindst muligt.

Antallet og typerne af transporter til og fra husdyrbruget er uændret og forventes ikke påvirket af den ansøgte omlægning af godkendelsen fra stiplads- til produktionsareal.

Spildevand

Sanitært spildevand - Husspildevand fra beboelsen ledes til godkendt nedsivningsanlæg.

Spildevand fra toilettet i stalden ledes til nedsivningsanlæg (sandmile på gårdsplads).

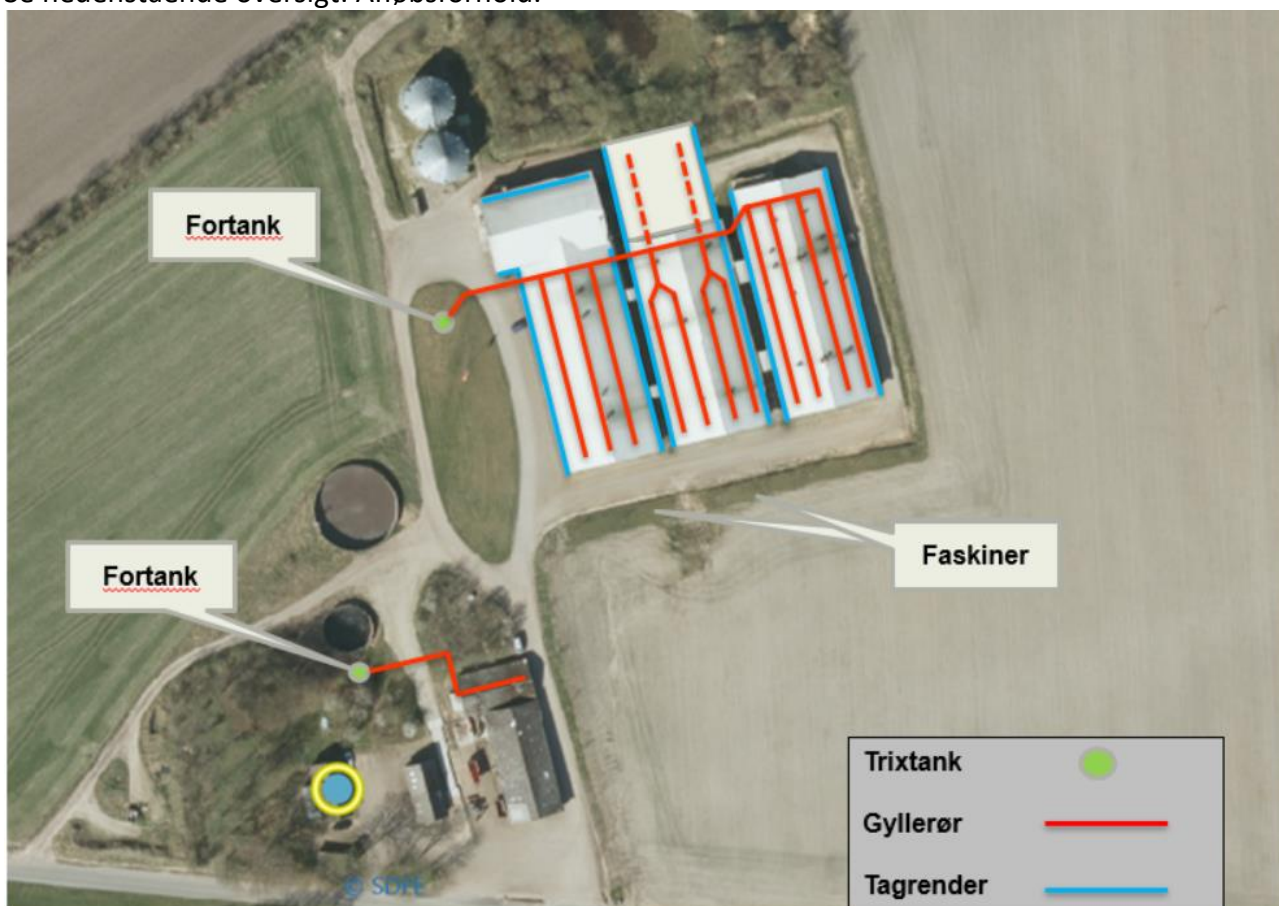
Processpildevand - Spildevandet fra produktionen består af rengøringsvand og drikkevandsspild fra staldanlægget. Drikkevandsspildet er inkluderet i normproduktionen af gylle. Rengøringsvandet fra vask af stalde ledes i gyllekanalerne.

Vaskeplads – Der indrettes ny vaskeplads i ældre hal med fast gulv og afløb til gyllebeholder.

Overfladevand - Køreveje er grusbelagte, og der ledes ikke vand til dræn og vandløb herfra.

Tagvand - Tagvandet fra driftsbygninger ledes til faskiner – enkelte af ejendommens ældste bygninger afledes til jord.

Se nedenstående oversigt: Afløbsforhold.



Konsekvensvurdering

Produktionen foregår i eksisterende og uændret bygningsramme uden ændringer.

Alle stalde er opført i hht. gældende lov og afledning af husspildevand, tagvand fra driftsbygninger og overfladevand via faskiner til grøft er ikke omfattet af denne godkendelse, men kræver særskilt tilladelse.

Ikast Brande Kommune har i forbindelse med tidligere godkendelser af bygningsmassen vurderet og godkendt afledningsforholdene.

Afløbsforholdene på ejendommen er uændrede og forventes ikke påvirket af den ansøgte omlægning af godkendelsen fra stiplads- til produktionsareal.

Husdyrgødning og foder

For beskrivelse af risici henvises til Beredskabsplan – se vedhæftet.

Opbevaring af foder

Produktionen anvender foder der produceres på adressen.

Ejendommen har 2 udendørs kornsiloer med beluftning, som tilsammen indeholder, 2000 tons korn. I ladebygning ved stalden står 6 indendørs råvaresiloer hver på 45 m³ I disse siloer opbevares

roepiller, soyaskrå, byg og hvede. I samme lade står en 6 tons tank til soyaolie og mineraler står også her, opbevaret i storsække.

Opbevaringskapacitet

Udover husdyrgødning opbevares alene spildevand fra produktionen. I fremadrettet drift tilføres også spildevand fra ny vaskehal – der vaskes kun egen grisevogn med tilhørende traktor efter transport.

Husdyrgødningen opbevares i fortanke, 2 gyllebeholdere på adressen ($600 \text{ m}^3 + 1800 \text{ m}^3$) samt en ekstern tank på Nedre Hestlundvej 16 (3500 m^3) og i kanaler under stalde, den samlede opbevaringskapacitet på ejendommen svarer til $> 5900 \text{ m}^3$.

Tiltag

Ejendommens gyllebeholder på Nedre Hestlundvej 16 er overdækket med fast overdækning i form af telt. Herved formindskes fordampningen af ammoniak fra beholderoverfladen og regnvandsbidraget til lagertanken og antallet af transporter med husdyrgødning reduceres. Tanken indgår ikke i ansøgningens udledningsberegning. Der henvises til Landbrugets Byggeblad; Teltoverdækning, beholdere, 103.04-29.

Beholdere på 600 m^3 samt 1800 m^3 har flydelag i form af halm.

Ekstern opbevaringskapacitet, ud over tanken på Nedre Hestlundvej 16, benyttes i det omfang det er nødvendigt, for at opnå de bedste udbringningsforhold i marken – der optimeres efter udbringningstidspunkt og afgrødevalg.

Ansøger forpligter sig via gødningsplanlægningen til at opretholde tilstrækkelig opbevaringskapacitet for husdyrgødning jf. Husdyrgødningsbekendtgørelsens § 11 og 12. Dette forhold kan på tilsyn kræves dokumenteret. Dette vurderes at være tilstrækkeligt til at sikre at produktionen til stadighed har rådighed over den nødvendige kapacitet.

Konsekvensvurdering

Foderet lagres i udendørs-/indendørs siloer og tilsætningsfoder samt lign. råvarer (sækkevarer) opbevares i eksisterende foderlade.

Der forudsættes rutiner omkring god staldhygiejne, fjernelse af affald og gødningsrester at forebygge skadedyrsangreb.

Det er ansøgers vurdering at de bestående vilkår til driften kan opretholdes uden ændringer. Således fastholdt v. vilkår til skadedyrsbekæmpelse og renholdelse af udenoms arealer v. siloer og i foderlader, vurderer ansøger at der er en vedholdende fokus på en kontinuert og forsvarlig indsats mod skadedyr.

Ansøger forpligter sig via gødningsplanlægningen til at opretholde tilstrækkelig opbevaringskapacitet for husdyrgødning jf. Husdyrgødningsbekendtgørelsens § 11 og 12.

Dette forhold kan på tilsyn kræves dokumenteret. Dette vurderes at være tilstrækkeligt til at sikre at produktionen til stadighed har rådighed over den nødvendige kapacitet.

Affald

Affald fra husdyrbruget kan typisk inddeles i følgende affaldsfraktioner;

- Dagrenovation
- Genbrugeligt affald (pap, papir, jern, rengjort glas, metal, plastsække, paller etc.)
- Farligt affald (lysstofrør, pærer, spraydåser, batterier etc.)
- Klinisk risikoaffald og medicinrester (skalpeller, kanyler, medicinrester etc.)
- Døde dyr
- Forbrændingseget affald (papirsække, emballage etc)
- Deponeringseget affald

Forbrændingseget affald fra produktionen opbevares i container indtil afhentning af godkendt renovatør.

Ikke forbrændingseget affald opbevares i værksted/maskinhus og bortskaffes til kommunal modtagestation.

Klinisk risikoaffald opbevares i besætningsområdet i brudsikker og tæt emballage indtil afhentning af godkendt renovatør.

Farligt affald sorteres og opbevares indendørs indtil bortskaffelse.

Der opbevares ingen spildolie på ejendommen. Markdriften varetages fra Nedre Hestlundvej 21 hvor farligt affald fra denne drift også håndteres.

Døde dyr afhentes af DAKA fra dertil indrettet plads.

Konsekvensvurdering

Ejendommens affaldshåndtering vil blive kontrolleret ved tilsynsbesøg på ejendommen, hvor man også løbende har en dialog om forbedringer og nye tiltag på området.

Det er ansøgers vurdering at ovenstående er tilstrækkeligt for at sikre en vedholdende fokus på affaldsproduktionen og dennes håndtering.

Ammoniakemission

4.1 Samlet ammoniakemission fra husdyrbruget (stald og lager)

Driftstype:	Ammoniakemission fra staldafsnit (kg NH ₃ -N/år)	Ammoniakemission fra lagre (kg NH ₃ -N/år)	Ammoniakemission fra husdyrbruget (kg NH ₃ -N/år)
Ansøgt drift	4816,7	241,8	5058,5
Nudrift	5099,5	241,8	5341,3
8 års-drift	5003,3	241,8	5245,1

Samlet resultat af ammoniakberegninger

Samlet emission: **5058,5** (kg NH₃-N/år)

Meremission (8 års-drift): **-186,6** (kg NH₃-N/år)

Meremission (nudrift): **-282,8** (kg NH₃-N/år)

Virkemidler til ammoniakreduktion anvendt i ansøgt drift

- Hovedparten af staldanlæggets gulve er etableret med delvist fast gulv – der er BAT-teknologi for gulvtyper, herved reduceret emission.
- Der er installeret gyllekøling under kanalbunde i alle stalde fra 2009 og frem, -effekt 13,3%.
 - Nye stipladser etableres ligeledes med køling under kanalbund.
- Nye farestier etableres med delvis fast bund.

Konsekvensvurdering

Husdyrgodkendelseslovens krav til opfyldelse af BAT er opfyldt- alle stalde er inddateret med oplysning om at BAT er fastsat i tidligere godkendelse og anvendte virkemidler er uændret.

Der er i forbindelse med sidste miljøgodkendelsen stillet vilkår til staldenes bundtyper samt gyllekølingsanlæggets effekt.

Det er ansøgers vurdering at dette er tilstrækkeligt til at fastholde det beregnede udledningsniveau for ammoniak fra ejendommen.

Påvirkning af natur

Oversigt af naturpunkter

Navn:	Kategori:	Opretter:	Kumulation:	Ruhed natur:	Merdeposition (kg N/ha/år):		Totaldeposition (kg N/ha/år):	
					8-års drift	Nudrift:		
Skov - naturlig tilgroet lysåben	Kategori 3	Ansøger	0	S	0,0	0,0	0,1	▼
§3 Hede - NØ	Kategori 2	Ansøger	0	Mk	0,0	0,0	0,1	▼
§3 overdrev - NØ	Kategori 1	Ansøger	0	Bn	0,0	0,0	0,0	▼
§3 Hede NV	Kategori 2	Ansøger	0	Bn	0,0	0,0	0,1	▼
Tør hede (ID 4030)	Kategori 1	Ansøger	0	Bn	0,0	0,0	0,0	▼
§3 Mose - SØ	Kategori 3	Ansøger	0	Mk	0,0	0,0	0,1	▼
§3 Hede - Ø	Kategori 3	Ansøger	0	Bn	0,0	0,0	0,2	▼



Konsekvensvurdering

KATEGORI 1

Tør hede (ID 4030) v. Buchwalds Plantage

Der skal jf. bilag 3 vurderes på totaldeponeringen til naturtypen, kravet til den ansøgte udvidelse er en maksimal deponering til naturområdet på 0,7-0,4-0,2 kg NH₃-N pr ha pr år afhængig af antallet af andre husdyrbrug der med deres produktion bidrager til afsætningen i samme naturpunkt. Besætningen deponerer i uændret drift 0,0 kg NH₃-N pr ha pr år.

Det ansøgte og uændrede husdyrbrug opfylder uanset kumulative betragtninger kravet til deponering på kategori 1 naturen.

§3 overdrev v. Bølling Sø

Der skal jf. bilag 3 vurderes på totaldeponeringen til naturtypen, kravet til den ansøgte udvidelse er en maksimal deponering til naturområdet på 0,7-0,4-0,2 kg NH₃-N pr ha pr år afhængig af antallet af andre husdyrbrug der med deres produktion bidrager til afsætningen i samme naturpunkt. Besætningen deponerer i uændret drift 0,0 kg NH₃-N pr ha pr år.

Det ansøgte og uændrede husdyrbrug opfylder uanset kumulative betragtninger kravet til deponering på kategori 1 naturen.

KATEGORI 2

Naturtypen kræver ikke kumulativ vurdering.

§3 hede NØ

§3 hede NØ for ejendommen på en afstand af ca. 3400 m. Der skal jf. bilag 3 vurderes på totaldeponeringen til naturtypen, kravet til det ansøgte er en maksimal deponering til naturområdet på 1,0 kg NH₃-N pr ha pr år. Besætningen deponerer i uændret drift 0,1 kg NH₃-N pr. ha pr år.

Den ansøgte drift opfylder således kravet til deponering på kategori 2 naturen.

§3 hede NV

§3 hede NV for ejendommen på en afstand af ca. 1400 m. Der skal jf. bilag 3 vurderes på totaldeponeringen til naturtypen, kravet til det ansøgte er en maksimal deponering til naturområdet på 1,0 kg NH₃-N pr ha pr år. Besætningen deponerer i uændret drift 0,1 kg NH₃-N pr. ha pr år.

Den ansøgte drift opfylder således kravet til deponering på kategori 2 naturen.

KATEGORI 3

Naturtypen kræver ikke kumulativ vurdering.

§3 mose SØ

Moseområde SØ for ejendommen på en afstand af ca. 1200 m. Der skal jf. bilag 3 laves en konkret vurdering af merdeponeringen til naturtypen, hvis denne ligger over 1,0 kg NH₃-N pr. ha pr. år. Besætningen mer-deponerer i uændret drift 0,0 kg NH₃-N pr. ha pr år. Merdeponeringen beregnes som en forskel mellem ansøgt drift og 8. års driften – sidste ændring i bygningsmassen var 2009 og således udenfor 8 års perioden.

Den eksisterende og uændrede drift opfylder således kravet til deponering på kategori 3 naturen, uden der laves yderligere vurderinger af påvirkningen fra det konkrete projekt.

§3 hede Ø

Hedeområde Ø for ejendommen på en afstand af ca. 1400 m. Der skal jf. bilag 3 laves en konkret vurdering af merdeponeringen til naturtypen, hvis denne ligger over 1,0 kg NH₃-N pr. ha pr. år. Besætningen mer-deponerer i uændret drift 0,0 kg NH₃-N pr. ha pr år. Merdeponeringen beregnes som en forskel mellem ansøgt drift og 8. års driften – sidste ændring i bygningsmassen var 2009 og således udenfor 8 års perioden.

Den eksisterende og uændrede drift opfylder således kravet til deponering på kategori 3 naturen, uden der laves yderligere vurderinger af påvirkningen fra det konkrete projekt.



Skov – naturlig tilgroet og lysåben

Skovområde SØ for ejendommen på en afstand af ca. 1300 m. Der skal jf. bilag 3 laves en konkret vurdering af merdeponeringen til naturtypen, hvis denne ligger over 1,0 kg NH₃-N pr. ha pr. år. Besætningen mer-deponerer i uændret drift 0,0 kg NH₃-N pr. ha pr år. Merdeponeringen beregnes som en forskel mellem ansøgt drift og 8. års driften – sidste ændring i bygningsmassen var 2009 og således udenfor 8 års perioden.

Den eksisterende og uændrede drift opfylder således kravet til deponering på kategori 3 naturen, uden der laves yderligere vurderinger af påvirkningen fra det konkrete projekt.

BAT

Beregnet BAT-emissionsgrænse ammoniak:

Samlet BAT beregning  			
	Stalde	Lagre	Total
Samlet BAT krav (kg NH ₃ -N /år)	5408	242	5650
Faktisk emission (kg NH ₃ -N /år)	4817	242	5058
Forskel (kg NH ₃ -N /år)	-	-	591
Vejledende BAT Overholdt?	-	-	Ja

Den beregnede BAT-emissionsgrænse er således opfyldt.

I forbindelse med ansøgning om ny miljøgodkendelse er der foretaget en vurdering af anvendte virkemidler til begrænsning af skadelig miljøpåvirkning.

Bedst tilgængelige staldteknologi:

Hovedparten af stipladser er indrettet med delvist fast gulv, der er BAT-teknologi for gulve kun en mindre andel er etableret med fulddrænet bund.

Der er etableret køling under kanalbund i alle stalde fra 2009 – gyllekølingen videreføres i det staldafsnit som er godkendt i 2015 og nu ansøgt med mindre ændringer i indretningen. Effekt og beregninger af anlægget er vedhæftet som bilag.

BAT - management:

I henhold til BREFF dokumentet er det BAT at træne og uddanne medarbejdere, registrere og søge at minimere ressourceforbruget i produktionen, at minimere affaldsmængder og have fastlagte rutiner omkring sortering og bortskaffelse samt løbende at opdatere og udvikle en Beredskabsplan til brug ved ulykker eller utilsigtede hændelser med risiko for ansatte og omgivende miljø. Husdyrbruget håndterer management på følgende måde;

- Bedriftens medarbejdere uddannes løbende gennem kurser og efteruddannelse.
- Medarbejderne er orienteret om at ejendommen er miljøgodkendt og hvilket ansvar der dermed følger.
- I driftsregnskabet registreres ressourceforbruget af energi, vand og foder.
- Rengøring i og omkring bygninger foretages jævnlige med henblik på at minimere risikoen for lugt og for at sikre der ikke opstår uhygiejniske forhold.
- I forbindelse med indretningen af produktionsanlægget er der fokus på, at indretningen tager hensyn til en rationel drift, af hensyn til ressourceforbruget i driften og de daglige arbejdsgange.
- Ud fra et proportionalitetshensyn er der fokus på hvilke staldsystemer der er bedst anvendelige i relation til miljø, arbejdsforbrug og dyrevelfærd for at fremtidssikre virksomheden.
- Der er udarbejdet Beredskabsplan.
- Der iværksættes et reparations- og vedligeholdelsesprogram for at sikre, at bygninger og udstyr er driftsklar.

- Der er faste rutiner i forhold til bortskaffelse af bedriftens affald.

BAT – foderstrategi:

I henhold til BREF-dokumentet er det BAT at sikre effektiv fodring gennem sammensætning af foderet og løbende kontrol, således det over den samlede vækstperiode tilpasses dyrenes behov.

Husdyrbruget håndterer foderet på følgende måde;

- Der anvendes flerfaset fodring og tilsættes fytase i relevante blandinger.
- Foderproduktion og indkøb sker på grundlag af en samlet foderplan for vækstperioden.
- Der udarbejdes foderplaner med anvendelse af nyeste viden indenfor svinefodring. Herved optimeres fodringen så unødigt spild af råvarer undgås.
- Der er faste aftaler omkring levering af råvarer.
- Foderanlæg justeres jævnlige, således tilpasses udfodret mængde løbende til dyrets vækst og behov.

BAT-vand og energi

I henhold til BREF-dokumentet er det BAT at registrere vandforbruget gennem måling og ved detektering/reparation af lækager.

Husdyrbruget håndterer vand og energi som følger:

Vand

- Vandforbruget registreres i regnskabet.
- Lækager findes og repareres hurtigst muligt.
- Defekte drikkenipler udskiftes eller afkalkes.
- Der er monteret vandmåler på egen brønd for at kontrollere forbruget og optimere på vandforsyningen.
- Drikkevandsinstallationer rengøres og efterses jævnlige for at undgå spild.
- I forbindelse med rengøring iblødsættes staldene for at reducere vaskevandsforbruget.
- Der udføres regelmæssig kalibrering af drikkevandsventiler for at undgå spild.
- Drikkenipler monteres over krybber for at undgå spild.
- Der er etableret overbrusning i stalden. Overbrusningen virker som temperaturregulering for dyrene og fordi der bruses med koldt vand vil rumtemperaturen samtidig falde. Herved mindskes ammoniakfordampningen fra kanaler og overflader. Samtidig styres dyrenes gødeadfærd til de områder hvor stibunden er køling og fugtig, - disse arealer placeres mest hensigtsmæssigt på drænet stibund (spaltearealer).

Energi

- Ejendommen har belysning på befæstede arealer og pladser som primært anvendes i årets mørke måneder.
- Der er lys på udleveringsrampe.
- I vintermånederne er lyset i staldene tændt i minimum 8 timer, jf. Husdyrloven.
- Multistep er installeret på alle staldafsnit.
- Ventilationsanlægget tilses dagligt for driftsforstyrrelser.
- Anlægget justeres min. 2 gange årligt til hhv. sommer/vinterindstillinger for at modvirke unødigt energiforbrug.
- Varme genindvindes via gyllekøling fra nyere stalde.
- Belysning er udskiftet til energibesparende LED i den primære del af staldanlægget.

BAT- opbevaringsanlæg

Et husdyrbrug bør begrænse forureningen ved at gøre brug af bedste tilgængelige teknik til at nedbringe eventuelle miljøpåvirkninger og gener fra blandt andet gødningsopbevaringsanlæg. Husdyrbruget håndterer opbevaring af husdyrgødning som følger:

- Ejendommens eksterne gyllebeholder på 3.500 m³ er overdækket med fast overdækning i form af telt.
- Øvrige gyllebeholdere har flydelag i form af halm.
- Beholderne kan modstå mekaniske, termiske samt kemiske påvirkninger.
- Beholdernes bund og vægge er tætte og beskyttede mod tæring.
- Lageret tømmes regelmæssigt af hensyn til eftersyn og vedligeholdelse.
- Gyllen omrøres kun i forbindelse med tømning eller overpumpning til vogn.
- Tankene er tilmeldt de lovpligtige regelmæssige eftersyn, hvilket betyder at tankene hvert 10. år bliver kontrolleret for, om der skulle være tegn på begyndende utætheder.

Ophør

Der er tale om en kontinuert drift i anlægget, - kun afbrudt af få dages vask og desinfektion fordelt jævnt gennem de enkelte sektioner over hele cyklus. Perioder med vask og desinfektion giver ikke anledning til væsentlige afvigelser i driften som vil kunne registreres i lokalområdet.

Ved ophør af produktion på ejendommen afsættes alle dyr til slagteri, DAKA eller leve brug. Stalde samt opbevaringsanlæg tømmes for husdyrgødning, der udspredes på udbringningsarealerne eller afsættes.

Olie- og kemikalie oplag destrueres eller afhændes til kommunens affaldsordning.

Fast affald afhentes til autoriseret destruktion eller afhændes via kommunens affaldsordning eller genbrugspladser. Medicinsk affald afleveres til destruktion.

Foder- og kornsiloer tømmes og rengøres.

Staldene rengøres og desinficeres efter tømning for dyr.

Befolkningen og menneskers sundhed.

Der er i materialet anført beskrivelser og beregninger af støj, støv og lugt. Således er det påvist at man i en radius omkring anlægget må forvente visse gener forbundet med enten luftkvalitet eller støj fra ejendommen. Ingen af de beskrevne fokusområder giver anledning til en belastning der ligger ud over de ved lov fastsatte grænseværdier eller geneafstande for produktioner af denne type.

Der er i forbindelse med sagens behandling stillet vilkår til en kontinuert overvågning af besætningens belastning i lokalområdet via de kommunale tilsyn i besætningen. Skulle der imod forventning konstateres gener hos naboer og i lokalområdet, er der fastsat vilkår til dokumentation af genernes omfang og retningslinjer for problemløsning.

Det er derfor ikke ansøgers opfattelse at de beskrevne arbejdsfunktioner og den heraf afledte virkning vil give anledning til en påvirkning som kan have konsekvenser for sundheden hos omkringboende.

Biologisk mangfoldighed med særlig vægt på kat 1- og 2 natur samt bilag 4 arter.

Der er udført beregninger af ammoniakdepositionen til naturtyper beliggende indenfor 7 km fra ejendommen. Der findes ikke arealer med særlig værdifuld natur, som er beskyttet efter KAT 1 eller KAT 2 i husdyrbrugsloven inden for en afstand af 1400 m fra anlægget. Der er udført beregninger til alle områder og jf. disse vurderes, at udvidelsen ikke har væsentlig påvirkning på særligt værdifulde naturtyper.

Ingen af ejendommens bygninger ligger i Natura 2000-område.

Nærmeste habitatområde er området omkring Bølling Sø ca. 7 km NØ for produktionsanlægget.

Det er vurderet ud fra ammoniakdepositions-beregninger til Natura 2000-området, at nedfald der skyldes emission fra husdyrproduktionen, ikke er til skade for de beskyttede områder. Det er vurderet, at produktionen hverken i sig selv eller i kumulation med andre påvirkninger og bidrag fra andre produktioner har skadevirkning på Natura 2000-områderne eller de naturtyper og arter, der forekommer i de internationale naturbeskyttelsesområde, herunder udpegningsgrundlaget for Natura 2000-områderne.

Flere af arterne, som er opført på EU-habitatdirektivets bilag IV (strengt beskyttede arter), er observeret i Ikast Brande Kommune, men er ikke registreret i umiddelbar nærhed af Hestlundvej 6. Det kan dog ikke udelukkes, at de findes.

Ansøger vurderer med baggrund i oplysninger om den ansøgte drift, at projektet ikke medfører ændringer af naturområder, der påvirker bilag IV-arter eller deres levesteder.

Jordarealer, jordbund, vand, luft og klima.

Forureningen af vand, luft og jord påvirker menneskers helbred og skader naturen. Hvor farlig forureningen er, afhænger både af hvilke stoffer, og hvor store mængder, der er tale om.

Luftforureningen i Danmark typisk kommer fra køretøjer, skibe, fritidsfartøjer brændeovne, fra erhvervsvirksomheder og fra energiproduktion. I Danmark får vi også skadelige stoffer blæst ind over grænserne.

Jordforurening stammer fra virksomheder og industri, som gennem tiden har brugt mange kemikalier. Utætte tanke eller ødelagte kloakledninger kan også være skyld i, at olie og kemikalier har forurennet jorden.

Der er i materialet anført beskrivelser og beregninger af ammoniakudledning, næringsstofudledning målt af dyr samt bedriftens samlede produktion af næringsstof til udbringning på tilknyttede arealer. Besætningens samlede udledning af ammoniak er beskrevet og beregnet jf. Vejledende emissionsgrænseværdier der er opnåelige ved anvendelse af den bedste tilgængelige teknik i besætningen.

Den faste del af næringsstofferne som ligger bundet i husdyrgødningen, håndteres og fordeles i hht. bedriftens mark- og gødningsplan. Planen udarbejdes af eksperter på området og indsendes hvert år til kontrol og godkendelse i Plantedirektoratet. Arealer og gødningsfordeling er ikke længere en del af husdyrgodkendelsen for bedriften og er derfor heller ikke kommenteret yderligere i materialet.

Ingen af de beskrevne fokusområder giver anledning til en belastning der ligger ud over de ved lov fastsatte grænseværdier for produktioner af denne type.

Det er derfor ikke ansøgers opfattelse at de beskrevne arbejdsfunktioner og den heraf afledte virkning vil give anledning til en påvirkning som kan have konsekvenser for vand, luft eller klima omkring produktionen.

Materielle goder, kulturarv og landskab.

Anlægget er beliggende i et landbrugslandskab med spredtliggende gårde. Landskabet er åbent med læhegn langs markerne.

Ejendommen ligger i et område, som i henhold til kortlægningen i Danmarks Miljøportal ikke er omfattet af fredninger eller bygge- og beskyttelseslinjer.

I henhold til kommuneplanen er området ikke udpeget som skovrejsningsområde, værdifuldt eller uforstyrret landskab, særlig natur, eller omfattet af geologiske, økologiske, eller kulturhistoriske udpegninger. Ejendommen ligger i et område, der i kommuneplanen er udpeget til jordbrugsformål, som i henhold til kommuneplanens retningslinjer, hovedsageligt skal anvendes til jordbrugserhverv.

Der godkendes et husdyrbrug i eksisterende ramme og uændret drift. Således er aktiviteterne samlet hvor man kan få optimal udnyttelse af staldanlæg samt faciliteter til foderopbevaring, -forarbejdning, udfodring samt lagre til husdyrgødning. Anlægget fremstår som en stor men samlet enhed der knytter sig til adressen og de aktiviteter der allerede er på stedet.

Staldanlægget fremstår i grålige dæmpede farver, som falder godt i med omgivelserne og det omgivende landskab. Eksisterende læhegn i landskabet skærmer de store bygninger i landskabet.

Ansøger vurderer, at den aktuelle placering af det eksisterende ikke forringer de landskabelige, kulturhistoriske, rekreative samt natur- og miljømæssige værdier i området.

Bilag 3

Præcisering af del af situationsplan, fra vilkår 2

Hestlundvej 6, 7441 Bording

