



## TILLÆG TIL MILJØGODKENDELSE



**Husdyrbruget Simestedgård**

**Flintdalevej 8**

**9240 Nibe**



Dato for tillægget:	2. december 2016
Husdyrbruget:	Simestedgård, Flintdalevej 8, 9240 Nibe
CHR-nr.	33394
CVR-nr:	37590010
Matr. nr., ejerlav	1a m.fl. Simested Gde., Vokselv
Husdyrbrugets adresse:	Flintdalevej 8, 9240 Nibe
Ejer af husdyrbruget:	Jeppe Gaardsmand Jensen Simestedgård, Flintdalevej 8, 9240 Nibe
Ansøger:	Jeppe Gaardsmand Jensen
Tilsynsmyndighed:	Aalborg Kommune Miljø- og Energiforvaltningen LandMiljø Stigsborg Brygge 5 9400 Nørresundby
Sagsbehandler på tillægget	Hamid Manafi/Nils Nørgaard Aalborg Kommune Miljø- og Energiforvaltningen LandMiljø Stigsborg Brygge 5 9400 Nørresundby
Sagsnummer:	2016-042785

## Læsevejledning

Dette tillæg til miljøgodkendelse indeholder dels en beskrivelse af den ansøgte produktion, vurdering af det ansøgte, samt en række vilkår for tillægget. Indledningsvist meddeles Tillæg til miljøgodkendelsen med angivelse af klagevejledning. Herefter følger vilkår med beskrivelse og vurdering opdelt efter emne. Vilkår for egenkontrol er samlet i et afsnit sidst i tillægget. Tilslut følger en række bilag, jf. bilagslisten, herunder en samlet oversigt over vilkår.

Ved anvendelsen af begrebet husdyrbrug forstås en bedrift, hvorpå der er et dyrehold af mere end 3 dyreenheder, dyreholdet med tilhørende stalde og lignende, gødnings- og ensilageopbevaringsanlæg, øvrige faste konstruktioner samt tilhørende arealer. Ved arealer forstås ejede og forpagtede markarealer samt natur- og skovområder til bedriften.

## INDHOLDSFORTEGNELSE

<b>1</b>	<b>Meddelelse om tillæg til miljøgodkendelse.....</b>	<b>5</b>
1.1	<i>Godkendelse .....</i>	<i>5</i>
1.2	<i>Offentlighed .....</i>	<i>6</i>
1.3	<i>Gyldighed og retsbeskyttelse .....</i>	<i>6</i>
1.4	<i>Offentliggørelse .....</i>	<i>6</i>
1.5	<i>Klagevejledning .....</i>	<i>6</i>
1.6	<i>Kopi af tillæg til miljøgodkendelsen er sendt til:.....</i>	<i>8</i>
<b>2</b>	<b>Resumé og samlet vurdering .....</b>	<b>9</b>
<b>3</b>	<b>Generelle forhold .....</b>	<b>13</b>
3.1	<i>Vilkår til generelle forhold.....</i>	<i>13</i>
3.2	<i>Beskrivelse af husdyrbruget.....</i>	<i>13</i>
3.3	<i>Meddelelsespligt – Anlæg, arealer, ejerforhold .....</i>	<i>13</i>
<b>4</b>	<b>Husdyrbrugets beliggenhed og planmæssige forhold.....</b>	<b>14</b>
4.1	<i>Planmæssige forhold og afstandskrav til anlægget.....</i>	<i>14</i>
4.2	<i>Vurdering af husdyrbrugets beliggenhed og planmæssige forhold.....</i>	<i>14</i>
<b>5</b>	<b>Husdyrhold, staldanlæg og drift .....</b>	<b>15</b>
5.1	<i>Husdyrhold .....</i>	<i>15</i>
5.1.1	<i>Vilkår til slagtesvineproduktion .....</i>	<i>15</i>
5.1.2	<i>Beskrivelse og vurdering af slagtesvineproduktionen .....</i>	<i>15</i>
5.1.3	<i>Beskrivelse af vandforbrug.....</i>	<i>15</i>
5.2	<i>Energiforbrug.....</i>	<i>15</i>
5.2.1	<i>Beskrivelse og vurdering af energiforbrug .....</i>	<i>15</i>
5.2.2	<i>Vurdering af energiforbrug .....</i>	<i>16</i>
<b>6</b>	<b>Gødningsproduktion og –håndtering .....</b>	<b>17</b>
6.1	<i>Gødningstyper og mængde .....</i>	<i>17</i>
6.1.1	<i>Vilkår til afsætning af husdyrgødning.....</i>	<i>17</i>
6.1.2	<i>Beskrivelse og vurdering af afsætning af husdyrgødning .....</i>	<i>18</i>
6.2	<i>Flydende husdyrgødning .....</i>	<i>18</i>
6.2.1	<i>Beskrivelse af gyllebeholdere og håndtering af gylle .....</i>	<i>18</i>
6.2.2	<i>Vurdering af gyllebeholdere og håndtering af gylle.....</i>	<i>18</i>
<b>7</b>	<b>Forurening og andre gener fra husdyrbruget .....</b>	<b>19</b>
7.1	<i>Ammoniakpåvirkning og gener fra husdyrbruget.....</i>	<i>19</i>
7.1.1	<i>Ammoniak og natur .....</i>	<i>19</i>
7.1.2	<i>Beskrivelse af ammoniakfordampning fra anlægget.....</i>	<i>19</i>
7.1.3	<i>Beskrivelse af påvirkningen fra anlægget.....</i>	<i>20</i>
7.1.4	<i>Vurdering af påvirkningen fra anlægget.....</i>	<i>20</i>

7.1.5	Beskrivelse af bilag IV arter og andre beskyttede arter i forhold til anlæg.....	21
<b>7.2</b>	<b>Teknik til reduktion af fosforindhold i gødningen .....</b>	<b>22</b>
7.2.1	Foder .....	22
7.2.2	Vilkår til foder .....	22
7.2.3	Beskrivelse af fodervalg .....	22
7.2.4	Vurdering af fodervalg .....	22
<b>7.3</b>	<b>Lugt .....</b>	<b>22</b>
7.3.1	Vilkår til lugt fra dyreholdt .....	22
7.3.2	Beskrivelse af lugt fra dyrehold .....	22
7.3.3	Vurdering af lugt fra dyrehold .....	23
<b>7.4</b>	<b>Transport .....</b>	<b>24</b>
7.4.1	Beskrivelse af transport.....	24
7.4.2	Vurdering af transport .....	24
<b>8</b>	<b>Arealerne .....</b>	<b>25</b>
<b>8.1</b>	<b>Generelt om påvirkning af vandmiljøet med næringsstoffer .....</b>	<b>25</b>
8.1.1	Vilkår til udbringningsarealerne .....	25
8.1.2	Beskrivelse af udbringningsarealerne.....	25
8.1.3	Vurdering af udbringningsarealerne .....	25
8.1.4	Beskrivelse og vurdering af nitratudvaskning til grundvand .....	25
<b>8.2</b>	<b>Overfladevand .....</b>	<b>26</b>
8.2.1	Vilkår vedr. nitratudvaskning til overfladevand.....	26
8.2.2	Beskrivelse af nitratudvaskning til overfladevand .....	26
8.2.3	Vurdering af nitratudvaskning til overfladevand .....	27
8.2.4	Vilkår til fosforudledning til overfladevand .....	27
8.2.5	Beskrivelse af fosforudledning til overfladevand .....	27
8.2.6	Vurdering af fosforudledning til overfladevand.....	28
8.2.7	Beskrivelse og vurdering af direkte afstrømning til vandløb og søer .....	29
<b>8.3</b>	<b>Påvirkning af marine områder i forhold til habitatdirektivet .....</b>	<b>29</b>
8.3.1	Beskrivelse af påvirkning af marine habitatområder .....	29
8.3.2	Samlet vurdering af udledning af næringsstoffer til vandmiljøet.....	30
<b>9</b>	<b>Bedste tilgængelige teknik (BAT) .....</b>	<b>31</b>
<b>9.1</b>	<b>Emissionsgrænseværdi for ammoniak og fosfor .....</b>	<b>31</b>
9.1.1	Beregning af den maksimale ammoniakfordampning .....	31
9.1.2	Vurdering af BAT for ammoniak .....	32
9.1.3	Beregning af emissionsgrænseværdi for fosfor .....	32
9.1.4	Vurdering af emission af fosfor.....	32
<b>9.2</b>	<b>Bæredygtighed .....</b>	<b>32</b>
<b>10</b>	<b>Kontrol, egenkontrol og dokumentation .....</b>	<b>34</b>
<b>10.1</b>	<b>Vilkår for tilsyn, kontrol og egenkontrol .....</b>	<b>34</b>
<b>11</b>	<b>Bilagsliste.....</b>	<b>35</b>
<b>12</b>	<b>Lovoversigt og kildehenvisninger .....</b>	<b>36</b>

# 1 Meddelelse om tillæg til miljøgodkendelse

## 1.1 Godkendelse

Aalborg Kommune meddeler tillæg til miljøgodkendelse til ændring af husdyrbruget på Simestedgård, Flintdalevej 8, 9240 Nibe, fra 428,1 dyreenheder (DE) til 257,91 DE.

Tillægget er meddelt efter § 12, stk. 3 i husdyrloven<sup>1</sup>.

Tillæg til miljøgodkendelsen gælder kun for det ansøgte. Der må herefter ikke ske udvidelse eller ændring i husdyrbruget, før ændringen er anmeldt og godkendt af Aalborg Kommune.

Tillægget tager udgangspunkt i gældende love og vejledninger vedrørende husdyrbrug og indeholder vilkår for husdyrbrugets indretning, drift og kontrol. Tillægget med tilhørende vilkår er givet på baggrund af de oplysninger, der fremgår af ansøgningsmaterialet samt det supplerende materiale, der er fremkommet under sagsbehandlingen.

Tillægget indeholder beskrivelse og vurdering af miljøpåvirkningerne. I miljøvurderingen gøres der rede for konsekvenserne af det ansøgte projekt ved vurdering af påvirkningen for omkringboende og miljøet i bred forstand herunder bl.a. grundvand, overfladevand, natur og landskab.

Aalborg Kommune har udarbejdet tillæg til miljøgodkendelsen med hensyntagen til seneste kommuneplan.

Det er Aalborg Kommunes vurdering, at følges tillæggets vilkår for lokalisering, indretning og drift af husdyrbruget, vil ændringen ikke medføre en væsentlig virkning på miljøet.

Det er kommunens vurdering, at det ansøgte ikke vil påvirke Natura 2000 områder væsentligt, og ej heller vil have negativ indflydelse på planter eller dyr omfattet af bilag IV<sup>2</sup>, artsfredning eller optaget på nationale eller regionale rødlistor på eller umiddelbart op til husdyrbrugets arealer.

Husdyrloven har bl.a. til formål at værne om natur og miljø, så samfundsudviklingen kan ske på et bæredygtigt grundlag i respekt for menneskers livsvilkår og for bevarelse af dyre- og plantelivet.

Aalborg Kommune opfordrer generelt og i forbindelse med bygge- og anlægsarbejder dig og eventuelle andre bygherrer, entreprenører og leverandører til at bruge produkter og materialer, der er produceret på en bæredygtig måde, og bruge maskiner mv., som er energi- og miljørigtige. Du kan evt. få inspiration i Aalborg Kommunes Bæredygtighedsmanual, som du kan finde her <http://www.aalborg.dk/miljoe-energi-og-natur/baeredygtighedsmanual>.

Du opfordres ligeledes til at købe produkter, hvor miljøparametre vægtes på lige fod med kvalitet og pris.

Aalborg Kommune opfordrer dig til at bruge bæredygtige materialer og til at have fokus på en bæredygtig produktion. Udover at minimere vand, el og varmekonsumet er det en god ide også at have fokus på de råvarer, der indgår i produktionen eller i egne produkter. Der kan fx bruges genanvendelige materialer, være fokus på levetiden for produktet, eller på adskillelse af

<sup>1</sup> Lov om miljøgodkendelse mv. af husdyrbrug.

<sup>2</sup> Habitatdirektivet fra 1992 (Rådets direktiv 92/43/EØF om bevaring af naturtyper samt vilde dyr og planter med senere ændringer).

produktet, så de enkelte dele nemmere kan genbruges. Herudover opfordres du til at have fokus på at minimere emballagen, minimere forbruget af kemikalier og reducere transporten.

Vilkårene i dette tillæg skal, hvis ikke andet er anført, være opfyldt fra det tidspunkt, hvor tillægget udnyttes.

Det skal bemærkes, at Aalborg Kommune altid kan revidere vilkårene i en godkendelse for at forbedre husdyrbrugets kontrol med egen forurening (egenkontrol) eller opnå et mere hensigtsmæssigt tilsyn.

Husdyrbruget skal til enhver tid leve op til gældende regler i love og bekendtgørelser – også selvom disse regler eventuelt måtte være skærpede i forhold til dette tillæg.

## 1.2 Offentlighed

Udkastet til tillæg til miljøgodkendelsen har været i 3 ugers høring hos ansøger, konsulent, andre parter i sagen og naboer fra 1. november 2016 til 25. november 2016.

Der er ikke indkommet bemærkninger til udkastet.

## 1.3 Gyldighed og retsbeskyttelse

Tillægget bortfalder, såfremt det ikke er udnyttet inden 3 år fra denne afgørelses meddelelse. Herefter gælder, at hvis tillægget ikke har været udnyttet, helt eller delvist i tre på hinanden følgende år, så bortfalder den del af tillægget, der ikke har været udnyttet de seneste 3 år. Dette betyder, at den maksimale produktion skal være opnået indenfor 3 år efter, at tillægget er meddelt, og hvis dette ikke er tilfældet, bortfalder den del af tillægget, som ikke er etableret endnu.

Tillæg til miljøgodkendelsen betragtes som udnyttet ved opstart af ændring af dyreholdet, hvorfor vilkår i tillæg til miljøgodkendelsen skal overholdes allerede ved opstart af udvidelse af besætningen.

### Udbringningsarealer

Udskiftning af udbringningsarealer kræver en forudgående anmeldelse til kommunen. Det samme gælder, hvis der bliver foretaget ændringer på husdyrbruget eksempelvis i form af modtagelse/afsætning af gylle eller andet, som ikke fremgår af dette tillæg til miljøgodkendelse.

Dette tillæg omfatter kun forhold, der reguleres i henhold til miljøbeskyttelsesloven og husdyrloven med tilhørende bekendtgørelser. Øvrige tilladelser efter andre lovgivninger skal indhentes særskilt, fx byggeloven, naturbeskyttelsesloven, brandloven og arbejdsmiljøloven.

## 1.4 Offentliggørelse

Tillægget vil blive offentliggjort på kommunens hjemmeside [www.aalborg.dk](http://www.aalborg.dk) den 2. december 2016.

## 1.5 Klagevejledning

Tillæg til miljøgodkendelsen kan påklages til Natur- og Miljøklagenævnet af ansøgerne og enhver, der har individuel væsentlig interesse i sagens udfald, en række foreninger samt organisationer jf. husdyrlovens §§ 84 - 87.

Klagefristen er 4 uger fra den dag afgørelsen er offentliggjort. Klagefristen udløber den **30. december 2016**.

Eventuel klage skal indgives via Klageportalen på [www.nmkn.dk](http://www.nmkn.dk), som du finder et link til på forsiden af [www.nmkn.dk](http://www.nmkn.dk). Klageportalen ligger på [www.borger.dk](http://www.borger.dk) og [www.virk.dk](http://www.virk.dk). Du logger på [www.borger.dk](http://www.borger.dk) eller [www.virk.dk](http://www.virk.dk) ligesom du plejer, med Nem-ID eller NEMID medarbejder. Klagen sendes gennem klageportalen til den myndighed, der har truffet afgørelsen.

En klage er indgivet, når den er tilgængelig for myndigheden i klageportalen. Når du klager, skal du betale et gebyr på kr. 500. Du betaler gebyret med betalingskort i klageportalen.

Natur- og Miljøklagenævnet skal som udgangspunkt afvise en klage, der kommer uden om Klageportalen, hvis der ikke er særlige grunde til det. Hvis du ønsker at blive fritaget for at bruge Klageportalen, skal du sende en begrundet anmodning til den myndighed, der har truffet afgørelse i sagen. Myndigheden videresender herefter anmodningen til Natur- og Miljøklagenævnet, som træffer afgørelse om, hvorvidt din anmodning kan imødekommes.

En eventuel klage har ikke opsættende virkning med mindre Natur- og Miljøklagenævnet bestemmer andet. Udnyttelsen af tillægget sker dog på ansøgerens eget ansvar (for egen regning og risiko) og indebærer ingen begrænsninger i klagemyndighedens ret til at ændre eller ophæve tillægget.

Ansøger vil efter klagefristens udløb blive underrettet om, hvorvidt der er modtaget klage over denne afgørelse.

Eventuelt søgsmål (domstolsprøvelse) skal være anlagt inden 6 måneder efter, at afgørelsen er offentliggjort, jf. husdyrlovens § 90.

Nørresundby den 1. december 2016

Hamid Manafi  
Miljøsagsbehandler

## 1.6 Kopi af tillæg til miljøgodkendelsen er sendt til:

- Tina Madsen, AgriNord, via e-mail: [tim@agrinord.dk](mailto:tim@agrinord.dk)
- Klæstrup Vandværk, via e-mail: [else.rasmussen5@skolekom.dk](mailto:else.rasmussen5@skolekom.dk)
- Forsyning: [FV-Adm-TS-EM@aalborg.dk](mailto:FV-Adm-TS-EM@aalborg.dk) (hvis sagen har været til høring ift. grundvand).
- Dansk Ornitologisk Forening, Vesterbrogade 140, 1620 København V – via e-mail: [natur@dof.dk](mailto:natur@dof.dk)
- Dansk Ornitologisk Forening – Nordjyllands Amt, v/Kurt Rasmussen, Frismosevej 27, 9330 Dronninglund – via e-mail: [aalborg@dof.dk](mailto:aalborg@dof.dk)
- Danmarks Naturfredningsforening, Masnedøgade 20, 2100 København Ø – via e-mail: [dnaalborg-sager@dn.dk](mailto:dnaalborg-sager@dn.dk)
- Danmarks Naturfredningsforening, DN Aalborg, via e-mail: [aalborg@dn.dk](mailto:aalborg@dn.dk)
- Miljøministeriet, Børsgade 4, 1215 København K, via e-mail: [mim@mim.dk](mailto:mim@mim.dk)
- Sundhedsstyrelsen, Embedslægeinstitutionen NORD, Langelandsvej 8, 8940 Randers, via e-mail: [senord@sst.dk](mailto:senord@sst.dk)
- Danmarks Fiskeriforening, Nordensvej 3, Taulov, 7000 Fredericia, via e-mail: [mail@dkfisk.dk](mailto:mail@dkfisk.dk)
- Ferskvandsfiskeriforeningen v/Niels Barslund, Vormstrupvej 2, 7540 Haderup, via e-mail: [nb@ferskvandsfiskeriforeningen.dk](mailto:nb@ferskvandsfiskeriforeningen.dk)
- Danmarks Sportsfiskerforbund, Skyttevej 4, 7182 Bredsted, via e-mail: [post@sportsfiskerforbundet.dk](mailto:post@sportsfiskerforbundet.dk)
- Danmarks Sportsfiskerforbund, Lars Brinch Thygesen, Worsaaesgade 1, 7100 Vejle, via e-mail: [lbt@sportsfiskerforbundet.dk](mailto:lbt@sportsfiskerforbundet.dk)
- Danmarks Sportsfiskerforbund, Jakob Kjær Madsen, Åbrinken 7, 8800 Viborg, via e-mail: [jkm@sportsfiskerforbundet.dk](mailto:jkm@sportsfiskerforbundet.dk)
- Det økologiske Råd, Blegdamsvej 4B, 2200 København N, via e-mail: [husdyr@ecocouncil.dk](mailto:husdyr@ecocouncil.dk)
- Arbejderbevægelsens Erhvervsråd, Reventlowsgade 14, 1. sal, 1651 København V, via e-mail: [ae@ae.dk](mailto:ae@ae.dk)
- Forbrugerrådet, Fiolstrædet 17, Postboks 2188, 1017 København K, via e-mail: [fbr@fbr.dk](mailto:fbr@fbr.dk)
- NaturErhvervsstyrelsen, Center for Jordbrug, Miljø – via e-mail: [miljo@naturerhverv.dk](mailto:miljo@naturerhverv.dk)

Mailliste:

[natur@dof.dk](mailto:natur@dof.dk); [aalborg@dof.dk](mailto:aalborg@dof.dk); [dnaalborg-sager@dn.dk](mailto:dnaalborg-sager@dn.dk); [aalborg@dn.dk](mailto:aalborg@dn.dk); [mim@mim.dk](mailto:mim@mim.dk); [senord@sst.dk](mailto:senord@sst.dk); [mail@dkfisk.dk](mailto:mail@dkfisk.dk); [nb@ferskvandsfiskeriforeningen.dk](mailto:nb@ferskvandsfiskeriforeningen.dk); [post@sportsfiskerforbundet.dk](mailto:post@sportsfiskerforbundet.dk); [lbt@sportsfiskerforbundet.dk](mailto:lbt@sportsfiskerforbundet.dk); [jkm@sportsfiskerforbundet.dk](mailto:jkm@sportsfiskerforbundet.dk); [husdyr@ecocouncil.dk](mailto:husdyr@ecocouncil.dk); [ae@ae.dk](mailto:ae@ae.dk); [fbr@fbr.dk](mailto:fbr@fbr.dk); [miljo@naturerhverv.dk](mailto:miljo@naturerhverv.dk)



## 2 Resumé og samlet vurdering

### Ikke teknisk resumé

Jeppe Gaardsmand Jensen, Flintdalevej 8, 9240 Nibe har ansøgt Aalborg Kommune om et tillæg til miljøgodkendelse efter husdyrlovens § 12, stk. 3.

Sagen er indsendt i 2016 gennem det digitale ansøgningssystem [www.husdyrgodkendelse.dk](http://www.husdyrgodkendelse.dk). Aalborg Kommune har foretaget vurderingen på baggrund af ansøgningsskema nr. 89408 version 3 af 30. november 2016, samt yderligere supplerende materiale.

Ansøgeren vil gerne have mulighed for at kunne etablere S6 sædskifte, som en alternativ til reference sædskifte. På denne baggrund er der indsendt en ekstra IT-ansøgning, der viser, at kravene til nitratudvaskning ift. grundvand og overfladevand stadigvæk vil være overholdt.

### Produktionsudvidelse

Den eksisterende produktion på 428,1 DE fordelt på slagtesvin, malkekøer og opdræt ændret til 257,91 DE slagtesvin, mere herom i kapitel 5.

### Anlægsændringer

Ændringen af dyreholdet gennemføres i de eksisterende staldbygninger.

Ejendommens eksisterende anlæg er placeret i landzone med spredt bebyggelse og forholdsvis kort afstand til nabobeboelser uden landbrugsnotering.

Den nærmeste nabobeboelse uden landbrugspligt er Flintdalevej 7 beliggende ca. 220 meter nord for ejendommen, mens den nærmeste samlet bebyggelse er Skråvej ved Vokslev og nærmeste byzone er Nibe by beliggende i en afstand af ca. 3,5 km fra Flintdalevej 8.

### Tidligere meddelte afgørelser

Den 22. december 2009 gav Aalborg Kommune en miljøgodkendelse til udvidelse af husdyrproduktionen på Flintdalevej 8 fra 326 til 470 DE (regnet efter ansøgningstidspunktets DE's beregning).

Den 26. april 2016 blev husdyrbrugets tilladte dyreholdt fastlagt til:

Dyretype	Antal	Vægt/alder
Slagtesvin, staldsystem (antal): Heraf: delvis spaltegulv 25-49 % fast drænet gulv + spalter (33/67)	<b>8591</b> 1121 7470	30-110 kg.
Køer, tung race, bindestald m riste (årsdyr)	<b>95</b>	
Kvier, tung race, spaltegulvbokse (årsdyr)	<b>80</b>	6 mdr. - kælvning
Tyrekalve, tung race, dybstrøelse (antal prod.)	<b>48</b>	0-6 mdr.
Småkalve, dybstrøelse (årsdyr)	<b>22</b>	0-6 mdr.
Ungtyre, tung race, dybstrøelse (hele arealet) (antal prod.)	<b>47</b>	6 mdr. – slagt 440 kg

I bilagslisten er der et vilkårskatalog, som omfatter samtlige vilkår, der er gældende for husdyrbruget. I kataloget kan der ligeledes ses de vilkår, som er blevet annulleret som følge af tillæg til miljøgodkendelsen.

### **Kumulativ vurdering**

Miljøvurderingen i dette tillæg til miljøgodkendelse inkluderer også en vurdering af de ændringer/udvidelser, som er foretaget på husdyrbruget over en 8-årig periode, jf. husdyrlovens § 26, stk. 2.

På denne baggrund har ansøger oprettet en ekstra IT-ansøgning med skema nr. 91992, hvor husdyrbrugets oprindelige nudrift i miljøgodkendelsen fra 2009 er indtastet som nudrift i den nu ansøgte produktion.

### **Lugt**

Lugtgenekriteriet er overholdt, og det er ikke nødvendigt at stille skærpede krav til lugt.

### **Udbringningsarealer**

Alle de arealer, som er omfattet af tillæg til miljøgodkendelsen skal fremadrettet drives under CVR-nr. 37590010. En oversigt over samtlige udbringningsarealer herunder de arealer, som ikke bruges til udbringning er vedlagt som kortbilag til afgørelsen.

Projektet omfatter flere udbringningsarealer beliggende i Rebild Kommune, hvorfor sagen har været forelagt kommunen til en udtalelse. Udtalelsen er vedlagt som bilag til afgørelsen.

### **Kvælstofudvaskning**

Ca. 118 ha af projektets arealer er beliggende i nitratklasse II mens resterende 49 ha ligger udenfor nitratklasseudpegningerne.

Udvaskning i forhold til overfladevand er overholdt, da den reelle udvaskning er lavere end den maksimale tilladelige udvaskning.

Kravene til kvælstofudvaskning ift. overfladevand er overholdt enten ved etablering af 15 % ekstra efterafgrøder eller ved valg af S6 sædskifte på samtlige arealer.

### **Nitratudvaskning**

Projektet omfatter ca. 10 hektar udbringningsarealer beliggende i nitratfølsomme indvindingsområder og indvindingsoplande til vandværker. Beregningerne foretaget i IT-ansøgningen viser, at det generelle beskyttelsesniveau er overholdt, da udvaskningen i den ansøgte produktion ikke overstiger udvaskningsniveauet ift. nudrift.

Med baggrund i ansøgerens ønske om brug af en alternativ sædskifte (S6) med henblik på projektets overholdelse af beskyttelsesniveau ift. grundvand og overfladevand, er der indsendt en ekstra IT-ansøgning (IT-skema 89408 version 1). Beregningerne viser, at der ved valg af S6 sædskifte i stedet for referencesædskifte (S4 og S2) vil projektet kunne overholde husdyrlovens beskyttelsesniveau. På denne baggrund er der åbnet mulighed for valg af et af nedenstående 2 scenarier;

**Scenarie 1:** etablering af 15% ekstra efterafgrøder ud over de lovpligtige med S4 og S2, som referencesædskifte, eller

**Scenarie 2:** S6 sædskifte på samtlige marker med minimum 10% frøgræs, mere herom i kapitel 8.

### Fosfor

Ca. 119 ha af udbringningsarealerne ligger i fosforfølsomme områder med opland til Natura 2000-områder heraf ca. 4 hektar i fosforklasse 2. Beregningerne viser, at kravet om P overskud er overholdt.

### Habitat

Projektets udbringningsarealer ligger indenfor opland til marine habitatområder (Nibe- Gjølbredning). På denne baggrund er der foretaget en vurdering af habitatområdet sammenholdt med projektets N og P udledning til vandoplandet.

Udbringningsarealerne ligger i opland til overfladevand med stigende husdyrtryk. Ifølge IT-an søgningens beregninger er udvaskningen på 61,2 kg N/ha ved et planteavlssædskifte mens den reelle udvaskning er beregnet til 61 kg N/år i scenarie 1 og 58,7 kg N/år i scenarie 2. Den maksimale udvaskning er beregnet til 65,1 kg N/år i begge scenarier.

Projektet overholder dermed kravet om et udvaskningsniveau svarende til plantebrug.

Projekttilpasning i forhold til planteavlssædskifte med en udvaskning lavere end 61,2 kgN/ha kræver enten:

- 15 % ekstra efterafgrøder ud over de lovpligtige med XX sædskifte,
- eller
- etablering af S6 sædskifte på samtlige marker uden behov for etablering af ekstra efterafgrøder.

### Ammoniak

Den indsendte ansøgning overholder de gældende regler for ammoniakfordampningen fra stald og lager, og det generelle reduktionskrav mht. ammoniak er overholdt.

Ændringen medfører en forøgelse af ammoniakfordampningen med 303 kg N/år, så husdyrbrugets samlede emission bliver 3.908 kg N/år, når samtlige ændringer og udvidelser på husdyrbrugets medregnes.

### Management

Husdyrbruget bliver drevet efter de principper, der er opstillet i begrebet *godt landmandskab*. Begrebet *godt landmandskab* indeholder en målsætning om inddragelse af principperne for integreret produktion. Hensynet til de mere bløde værdier bliver derved en integreret del af planlægningsprocessen. De bløde værdier er i denne sammenhæng defineret som etisk betingede hensyn, herunder hensyn til medarbejdere, naboerne til husdyrbruget, forbrugerne samt til husdyrvelfærd, naturen, landskabet og miljøet. Ved anvendelse af denne helhedsorienterede managementform forventes kravene fra det omgivende samfund at blive efterlevet sideløbende med de økonomiske krav.

### BAT

Dette tillæg overholder Miljøstyrelsens BAT-niveau for den maksimale fordampning af ammoniak og tab af fosfor til miljøet. Der er redegjort for hvilke teknikker og metoder, der er taget i anvendelse for at overholde BAT-niveau, samt hvilke teknikker og arbejdsgange, der i øvrigt anvendes på husdyrbruget for at begrænse miljøpåvirkningen mest muligt.

Ved fremtidige ændringer i produktionsprocesser eller råvarer, hjælpestoffer og produkter, skal der tages højde for mulig forureningsbegrænsning på basis af principper om bedst tilgængelig teknik.

### **Samlet vurdering**

Det er vurderet, at der er truffet de nødvendige foranstaltninger til at forbygge og begrænse forureningen ved anvendelse af den bedste tilgængelige teknik, og at husdyrbruget i øvrigt kan drives på stedet uden at påvirke omgivelserne på en måde, som er uforenelig med hensynet til omgivelserne. Derfor er forudsætningerne til stede for at kunne meddele tillæg.

### 3 Generelle forhold

#### 3.1 Vilkår til generelle forhold

1. Tillæg til miljøgodkendelsen omfatter samtlige landbrugsmæssige aktiviteter på husdyrbruget Simestedgård, Flintdalvej 8, 9240 Nibe, herunder alle arealer der er vist på kortbilag til afgørelsen.
2. Husdyrbruget skal placeres, indrettes og drives i overensstemmelse med de oplysninger, der fremgår af ansøgningsmaterialet og med de ændringer, der fremgår af vilkårene i dette tillæg til miljøgodkendelse.
3. Der skal til enhver tid forefindes et eksemplar af dette tillæg til miljøgodkendelse på husdyrbruget. De vilkår, der vedrører driften, skal være kendt af de ansatte, der er beskæftiget med den pågældende del af driften.
4. Tillæg til miljøgodkendelsen bortfalder, såfremt det ikke er udnyttet inden 3 år fra denne afgørelses meddelelse. Den maksimale produktion skal være opnået indenfor 3 år efter, at tillægget er meddelt. Hvis det godkendte produktionsomfang ikke er opnået senest den 2. december 2019, bortfalder den del, der ikke er udnyttet. Det vil sige, at tillæg til miljøgodkendelsen reduceres til det opnåede niveau.
5. Såfremt tillæg til miljøgodkendelsen ikke bliver taget i brug, så vil vilkårene i miljøgodkendelsen fra 2009 være gældende på husdyrbruget.

#### 3.2 Beskrivelse af husdyrbruget

Tillæg til miljøgodkendelsen omfatter de landbrugsmæssige aktiviteter på husdyrbruget Simestedgård, Flintdalevej 8, 9240 Nibe. Til husdyrbruget er knyttet husdyrproduktionen med CHR nr. 33394, og husdyrbruget er registreret under CVR nr. 37590010 og CVRp nr. 1021314451.

Den ansøgte ændring af dyreholdet gennemføres indenfor de eksisterende bygningsrammer.

En oversigt over de enkelte bygningsafsnit fremgår af kortbilag til tillæg til miljøgodkendelsen.

#### 3.3 Meddelelsespligt – Anlæg, arealer, ejerforhold

Det er Aalborg Kommune, der vurderer, om fremtidige ændringer på husdyrbruget skal udløse krav om tillæg til miljøgodkendelsen.

Anmeldelse af udskiftning af udbringningsarealer skal sendes til kommunen før planårets begyndelse den 1. august.

Udskiftning af arealer inden for samme kategori (ejede/forpagtede og tredjemands arealer) kan ske uden en ny godkendelse, såfremt kommunen vurderer, at de nye arealer ikke er mere sårbare. Reglerne fremgår af godkendelsesbekendtgørelsens § 25.<sup>3</sup>

---

<sup>3</sup> Bekendtgørelse om tilladelse og godkendelse m.v. af husdyrbrug.

## 4 Husdyrbrugets beliggenhed og planmæssige forhold

### 4.1 Planmæssige forhold og afstandskrav til anlægget

Nedenstående tabel viser, hvorvidt afstandskravene iht. husdyrloven for det eksisterende byggeri bliver overholdt.

Lovpligtig min. afstand <sup>4</sup> fra husdyrbruget	Minimumsafstand	Aktuel afstand
Eksisterende/fremtidig byzone eller sommerhusområde	50 m*	3,5 km
Område i lokalplan udlagt til boligformål, blandet bolig og erhvervsformål eller til offentlige formål med henblik på beboelse, institutioner, rekreative formål og lignende	50 m*	3,5 km
Beboelsesbygning på en ejendom uden landbrugspligt, der ligger i en samlet bebyggelse i landzone, og som har en anden ejer end driftsherren	50 m* (som nabobeboelse)	2,1 km
Nabobeboelse	50 m	220 m

**Tabel 4.1:** Afstandskrav for det eksisterende anlæg.

Den nærmeste nabobeboelse uden landbrugspligt er Flintdalevej 7 beliggende ca. 220 meter nord for ejendommen, mens den nærmeste samlet bebyggelse er Skråvej ved Vokslev i en afstand af ca. 2,1 km og nærmeste byzone er Nibe by beliggende i en afstand af ca. 3,5 km fra anlægget på Flintdalevej 8.

### 4.2 Vurdering af husdyrbrugets beliggenhed og planmæssige forhold

Da der er tale om en ændring af produktionen indenfor husdyrbrugets eksisterende bygningsrammer, er der ikke foretaget en nærmere vurdering af anlæggets placering ift. kommuneplanudpegninger eller bygge- og beskyttelseslinjer efter naturbeskyttelsesloven.

<sup>4</sup> Jævnfør Husdyrlovens § 6.

## 5 Husdyrhold, staldanlæg og drift

### 5.1 Husdyrhold

Husdyrbrugets nuværende og ansøgte produktion fremgår af nedenstående tabel:

	Nudrift*		Ansøgt		Staldsystem
	Antal dyr	DE	Antal dyr	DE	
Malkekøer	95	131,32	0	0	Bindestald med riste
Kvier	80	38,1	0	0	Spaltegulvboks
Småkalve	22	5,95	0	0	Dybstrøelse
Tyrkalve	48	5,65	0	0	Dybstrøelse
Ungtyr	47	12,05	0	0	Dybstrøelse
Slagtesvin	1.121 30-110 kg	30,67	1.121 30-116 kg	33,65	25-49% fast gulv
Slagtesvin	7.470 30-110 kg	204,37	7.470 30-116 kg	224,26	Drænet gulv (33/67)
<b>I alt</b>		<b>428,1</b>		<b>257,91</b>	

**Tabel 5.1:** Dyreholdets sammensætning og størrelse i både nudrift og ansøgt produktion.

\*: Den tilladte produktion jf. kommunens afgørelse fra den 26. april 2016.

#### 5.1.1 Vilkår til slagtesvineproduktion

6. Husdyrholdet skal være sammensat og staldindretningen udført, som angivet i tabel 5.1.

#### 5.1.2 Beskrivelse og vurdering af slagtesvineproduktionen

Husdyrbrugets eksisterende kvægproduktion nedlægges, mens slagtesvineproduktionen opretholdes og vægtintervallet ændres fra 30-110 kg til 30-116 kg.

Med baggrund i de stillede vilkår om sammensætning og størrelse af husdyrholdet vurderer kommunen, at produktionen kan finde sted på den pågældende lokalitet uden væsentlig miljøpåvirkning.

#### 5.1.3 Beskrivelse af vandforbrug

Ændring af husdyrholdet medfører et samlet vandforbrug på ca. 5.000 m<sup>3</sup> pr. år. Det samlede vandforbrug kan indeholdes i gældende vandindvindingstilladelse på 12.500 m<sup>3</sup> /år.

Gældende tilladelsen udløber den 31.12.2034, hvorfor der inden denne dato skal søges om ny tilladelse.

Et af projektets udbringningsarealer (mark nr. 15-1) ligger i en afstand af ca. 10 meter fra indvindingsboring til Klæstrup Vandværk, hvorfor opmærksomheden henledes på §21b i lov om miljøbeskyttelse, ifølge hvilken anvendelse af pesticider, dyrkning og gødsning til erhvervs-mæssige og offentlige formål ikke må foretages inden for en radius på 25 m fra en boring, der indvinder grundvand til almene vandforsyninger.

## 5.2 Energiforbrug

### 5.2.1 Beskrivelse og vurdering af energiforbrug

Bedriftens årlige elforbrug til gårdens drift er på omtrent 100.000 kWh. Elektricitet anvendes til ventilation, fodring, gyllepumpning samt belysning.

Der sker ingen egenproduktion af energi fra vindmølle, biogasanlæg eller andet.

Forbruget af dieselolie er på 80.000 ltr./år til drift af bedriftens arealer.

På ejendommen anvendes der energisparepærer og lysstofrør. Lyset i staldene er tændt efter behov og styres af foderstyringssystemet. Der er lys i staldene i ca. 10 timer i døgnet i vinterhalvåret og ca. 2 timer i døgnet i sommerhalvåret. Tidsrummet kan dog variere.

Der er installeret et halmfyr på ejendommen, som har et forventet forbrug på omtrent 1.400 kg halmballe om dagen.

Sammen med ansøgningen om tillæg til miljøgodkendelse er der indsendt en energirapport, som er udarbejdet i september 2016. De foranstaltninger, der er foreslået i energirapporten med henblik på at spare på energi, har en tilbagebetalingstid på 5-8 år.

Ansøgeren vil i forbindelse med fremtidig udskiftning af staldinventar, have fokus på energibesparende tiltag foreslået i energirapporten.

### 5.2.2 Vurdering af energiforbrug

Aalborg Kommune vurderer, at energiforbruget ligger inden for normalen for denne type brug. I fremtiden kan være muligheder for yderligere at minimere forbruget af energi ved at vælge energibesparende tiltag.



## 6 Gødningsproduktion og –håndtering

### 6.1 Gødningstyper og mængde

I nedenstående tabeller kan ses en oversigt over den producerede mængde kvælstof og fosfor i både nudrift og ansøgt produktion.

Der modtages ikke gylle hverken i nudrift eller ansøgt produktion.

Gødningstype (nudrift)	Kg kvælstof	Kg fosfor	Udnyttelse %	DE
Kvæggylle	30.670	4.523	70	305,19
Svinegylle	26.405	6.917	75	286,96
Dybstrøelse	5.070	659	45	117,64
<b>I alt til udbringning</b>	<b>19.703</b>	<b>3.314</b>		<b>257,7</b>

Gødningstype (ansøgt drift)	Kg kvælstof	Kg fosfor	Udnyttelse %	DE
Svinegylle	23.264,30	5.729,94	75	257,91
Afsat til biogas (kvæggylle)	2.166,00	563	75	24
<b>I alt til udbringning</b>	<b>21.098,3</b>	<b>5.166,94</b>		<b>233,91</b>

**Table 5.1:** Oversigt over den producerede mængde kvælstof og fosfor i både nudrift og ansøgt produktion.

Der anvendes ikke anden organisk gødning, fx spildevandsslam, kartoffelrugtsaft eller lignende.

Ved afsætning af 24 DE svinegylle, vil husdyrbruget kunne overholde husdyrtrykket på 1,4 DE/ha, som fremgår af IT-ansøgningen.

### Afsætning af husdyrgødning

#### 6.1.1 Vilkår til afsætning af husdyrgødning

7. Der skal fra husdyrbruget afsættes svinegylle svarende til 24 DE i planperioden (1/8 til 31/7) ved fuld produktion.
8. Den samlede produktion må ikke overstige 233,91 DE, medmindre der er indgået en skriftlig aftale om afsætning af husdyrgødning fra husdyrbruget til biogasanlæg, eller at der er udarbejdet en §16-tillæg til miljøgodkendelse for de arealer, hvorpå gyllen skal udbringes.
9. Den afgassede gylle må ikke tages retur.

#### 6.1.2 Beskrivelse og vurdering af afsætning af husdyrgødning

Ifølge beregninger i IT-ansøgningen vil husdyrbruget kunne overholde harmonireglerne og ikke mindst beskyttelsesniveauet som følge af nitratklasseudpegninger, såfremt husdyrbruget afsætter 24 DE husdyrgødning udenfor husdyrbruget. For at forudsætningerne i IT-ansøgningens beregninger bliver overholdt, er der derfor stillet vilkår om afsætning af 24 DE svinegylle til et biogasanlæg.

Hvis der vælges en anden modtager end biogasanlæg, så skal arealerne være godkendt efter husdyrlovens regler forinden ibrugtagning af tillæg til miljøgodkendelsen, jf. vilkår 8.

Det er vurderet, at husdyrbruget, ved overholdelse af de stillede vilkår om afsætning, ikke vil påvirke miljøet væsentligt.

Opmærksomheden henledes på, at udskiftning af husdyrbrugets udbringningsarealer med arealer, som ikke er omfattet af en miljøgodkendelse kræver et tillæg til denne miljøgodkendelse.

## 6.2 Flydende husdyrgødning

### 6.2.1 Beskrivelse af gyllebeholdere og håndtering af gylle

Opbevaring af husdyrgødning sker i tre gyllebeholdere på ejendommen på hhv. 1.000 m<sup>3</sup> fra 1987, 1.500 m<sup>3</sup> fra år 1995 og 3.000 m<sup>3</sup> fra år 2004. Der produceres 0,55 m<sup>3</sup> pr slagtesvin 30-116 kg. Normproduktionen på ejendommen er således 4.725 tons gødning pr år. Ved 9 mdr. opbevaringskapacitet er der krav om 3.544 m<sup>3</sup> lagerkapacitet. Husdyrbruget har således 1.181 m<sup>3</sup> lagerkapacitet ekstra lagerkapacitet, som kan benyttes af bedriftens andre ejendomme eller til opbevaring af gødning fra andre bedrifter.

### 6.2.2 Vurdering af gyllebeholdere og håndtering af gylle

Aalborg Kommune vurderer, at den beregnede opbevaringskapacitet er tilstrækkelig til at opfylde husdyrgødningsbekendtgørelsens krav.

## 7 Forurening og andre gener fra husdyrbruget

### 7.1 Ammoniakpåvirkning og gener fra husdyrbruget

#### 7.1.1 Ammoniak og natur

Kvælstof, der blandt andet deponeres via luften, er et begrænsende næringsstof for mange sårbare økosystemer. Ekstra tilførsel af kvælstof til sårbare økosystemer kan derfor resultere i væsentlige tilstandsændringer.

Udvidelse af husdyrproduktioner kan give anledning til udslip af kvælstof i form af ammoniak og påvirke naturtyper i det åbne land. Særligt næringsfattige naturområder er følsomme overfor forøget ammoniaknedfald. Ammoniakfordampningen pr. dyreenhed kan variere betydeligt fra den ene produktion til den anden afhængig af dyreart, fodring, staldindretning, udbringningsmetode, renholdelse m.v.

Kravet om reduceret ammoniaktilførsel til følsom natur sker i henhold til reglerne i bilag 3 i Bekendtgørelse nr. 291 af 6. april 2011 *Bekendtgørelse om ændring af bekendtgørelse om tilladelse og tillæg m.v. af husdyrbrug.*

RAMSAR-områder, fuglebeskyttelsesområder og habitatområder indgår i et sammenhængende europæisk, økologisk netværk, som betegnes Natura 2000. Bevaringsmålsætningen for Natura 2000-områder er at sikre eller genoprette gunstig bevaringsstatus for de arter og naturtyper, områderne er udpeget for.

Ifølge bekendtgørelse nr. 408 af 1. maj 2007 om udpegnings og administration af internationale naturbeskyttelsesområder samt beskyttelse af visse arter skal kommunen, før der træffes afgørelse i medfør af bl.a. husdyrlovens §§ 10, 11 og 12, foretage en vurdering af, om projektet i sig selv, eller i forbindelse med andre planer og projekter, kan påvirke et Natura 2000-område væsentligt. Vurderingen tager udgangspunkt i et Natura 2000-områdes udpegningsgrundlag. Såfremt en konkret vurdering ikke med sikkerhed kan fastslå, at der ikke vil være væsentlige negative konsekvenser for naturtyper og/eller arter, kan projektet ikke gennemføres.

Udpegningsgrundlaget for habitatområderne findes på følgende link: <http://www.blst.dk/Natura2000/Habitat/Udpegningsgrundlag/>

#### 7.1.2 Beskrivelse af ammoniakfordampning fra anlægget

Ændringen medfører et fald af ammoniakfordampningen på 597 kg N/år, så husdyrbrugets samlede emission bliver 3.908 kg N/år.

Der er indsendt 2 skemaer for beregning af husdyrbrugets ammoniakemission, hvor det ene er med baggrund i den ansøgte udvidelse, mens det anden er baseret på en vurdering af samtlige udvidelser foretaget på bruget over en 8-årig periode. Beregningsresultaterne fremgår af nedenstående tabel.

	Emission jf. MGK fra 2009	Den ansøgte udvidelse	Oprindelig nurdift, jf. kumulativ vurdering	Kumuleret meremission
Ammoniakemission	6.157 Kg N/år	3.908 Kg N/år	3.408 Kg N	500 Kg N

**Tablet 7.1:** Ammoniakemissionen fra anlægget på Flintdalevej 8, 9240 Nibe.

I forhold til husdyrbrugets miljøgodkendelse fra 2009 er der tale om en reduktion i ammoniakemissionen på 2.249 kg N/år.

### 7.1.3 Beskrivelse af påvirkningen fra anlægget

#### 7.1.3.1 Habitatnatur indenfor Natura 2000-områder

Det nærmeste natura 2000-område, er Natura 2000-område nr. 15, Nibe bredning, Halkær og Sønderup Ådale, der ligger i en afstand af ca. 4600 m NV for anlægget. Et punkt er udregnet til den nærmeste naturarealer i Natura2000-området og giver alle en totaldeposition på 0,0 kg N/ha/år og merdeposition på 0,0 kg N/ha/år (se beregningspunkt i tabellen herunder). Andre arealer med habitatnatur ligger længere væk end det udvalgte punkt, og bliver derved påvirket i mindre grad.

#### 7.1.3.2 Beskyttet natur omkring anlægget

Omkring anlæggene ligger der natur beskyttet efter naturbeskyttelseslovens § 3, der er udvalgt de tre nærmeste naturarealer, som vurderes at modtage den største påvirkning fra anlægget. Da anlægget generelt flyttes mod nordøst er der et fald i sydvestlig retning og en stigning i deposition i nordøstlig retning. Der er ingen Kat. 3 arealer tæt på ejendommen i nordøst for anlægget, mens der ligger et overdrev umiddelbart op til anlægget på sydvestlig side. Der er beregnet ammoniakdeposition til naturarealerne i punkt 1, 2 og 3. Se kortbilag A.

Punkt nr.	Naturtype	Afstand fra anlæg m	Merdeposition kg N/ha/år	Total deposition fra bedriften kg N/ha/år	Total deposition fra bedrift + baggrund kg N/ha/år
1	Kat 3 – Overdrev SV	32	-1,2	7,6	20,4
2	Kat 3 – Overdrev NV	193	0,2	2,1	14,9
3	Kat 2 – Overdrev Ø	581	0,0	0,5	13,3
4	Natura2000	4600	0,0	0,0	12,8

**Tabel 7.2:** Beregning af ammoniakdeposition på § 3 beskyttet natur omkring anlægget.

Beregningspunkt 1 ligger på et kategori 3 overdrev, som ligger i en afstand af 32 m SV fra anlægget. Der er et fald i deposition på 1,2 kg N/ha/år og totaldepositionen ligger på 7,6 kg N/ha/år.

Beregningspunkt 2 ligger på et kategori 3 overdrev, som ligger i en afstand af 193 m NV fra anlægget. Merdepositionen ligger på 0,2 kg N/ha/år og totaldepositionen ligger på 2,1 kg N/ha/år.

Beregningspunkt 3 ligger på et kategori 2 overdrev i en afstand af 581 m fra anlægget. Merdepositionen ligger på 0,0 kg N/ha/år og totaldepositionen ligger på 0,5 kg N/ha/år.

Det vurderes, at tålegrænsen for de bedste overdrev ligger mellem 10-15 kg N/ha/år og for de dårligste imellem 15-20 kg N/ha/år. For de bedste ferske enge og moser ligger tålegrænsen mellem 15-20 kg N/ha/år og for de moderate til ringe mellem 20-25 Kg N/ha/år. Baggrundsbelastningen i Aalborg kommune er 12,8 kg N/ha/år, jf. rapport nr. 73 fra DCE, atmosfærisk deposition 2012.

#### 7.1.4 Vurdering af påvirkningen fra anlægget

Aalborg Kommune kan konstatere, at det ansøgte projekt, når dette sammenholdes med antallet af andre husdyrbrug i nærheden, overholder ammoniakbeskyttelsesniveauet i bilag 3 i bekendtgørelsen til husdyrloven.

**Kategori 3 natur:** det overdrev, der ligger umiddelbart SV for anlægget er et surt overdrev i moderat tilstand (klasse 3). Arealet vurderes derfor til at ligge i den laveste ende af tålegrænse-skalaen rent naturmæssigt. Der er et fald i deposition til dette areal.

Overdrevet NV for anlægget er i ringe tilstand (klasse 4). Arealet vurderes derfor til at ligge i den laveste ende af tålegrænse-skalaen rent naturmæssigt. Der er et fald i deposition til dette areal.

**Kategori 2 natur:** nærmeste kategori 2 natur i nærheden af husdyrbruget er et overdrev der ligger 581 m Ø for anlægget. Overdrevet er et meget fint surt overdrev med god tilstand (klasse 2). Arealet vurderes derfor til at ligge i den højeste ende af tålegrænse-skalaen rent naturmæssigt. Her er en merdeposition på 0,0 kg N/ha/år og en totaldeposition på 0,5 kg N/ha/år.

Kommunen kan kun stille vilkår til emissionen fra anlægget i forhold til kategori 3 naturarealer, når der er en merdeposition over 1 kg N/ha/år og på kategori 2 naturarealer, når der er en totaldeposition på over 1 kg N/ha/år. Dette er opfyldt for de nærmeste naturarealer. Det vurderes derfor samlet, at der ikke skal stilles vilkår.

#### 7.1.5 Beskrivelse af bilag IV arter og andre beskyttede arter i forhold til anlæg

Det fremgår af habitatbekendtgørelsens § 11, stk. 1, jf. § 8, at der ikke må gives tilladelse, dispensation, godkendelse mv., hvis det ansøgte kan beskadige eller ødelægge yngle- eller rasteområder i det naturlige udbredelsesområde for de dyrearter, der er optaget i habitatdirektivets bilag IV, litra a) eller kan ødelægge de plantearter, som er optaget i habitatdirektivets bilag IV, litra b) i alle livsstadier.

Der er ikke kendskab til forekomst af rødlistearter eller særlige ansvarsarter omkring anlægget. Enkelte arter omfattet af bilag IV kan have levested, fødesøgningsområde eller sporadisk opholdssted på arealerne i området omkring anlægget. Det vurderes, på baggrund af Faglig rapport nr. 635 fra DMU, samt kommunens kendskab til området, at gælde for arterne nævnt i skemaet.

Navn	Registreret forekomst	Udbredelsesområde
Odder		X
Markfirben		X
Stor vandsalamander		X
Spidssnudet frø		X
Løgfrø		X
Sydflagermus		X
Vandflagermus		X

**Tabel 7.3:** Arter der kan have levested, fødesøgningsområde eller sporadisk opholdssted omkring anlægget.

Det nærmeste vandhul med kendskab til bilag IV-arter (stor vandsalamander) ligger i en afstand af ca. 200 m nordvest for anlægget. Vandhullet har en seks m bred bræmme bestående af pilekrat, samtidig med at der ikke er væsentlig fare for overfladeafstrømning til vandhullet (skrånende areal). Der ligger også tre vandhuller med spidssnudet frø mellem 800 og 1200 m vest for anlægget.

Det vurderes, at tillæg til miljøgodkendelsen ikke vil beskadige eller ødelægge leve-, yngle- eller rasteområder for bilag IV-arter, rødlistearter eller ansvarsarter.

Vurderingen er foretaget på baggrund af tilgængelige data over fund af arter (Aalborg Kommunes egne registreringer og Naturdata i Danmarks Miljøportal).

## 7.2 Teknik til reduktion af fosforindhold i gødningen

### 7.2.1 Foder

#### 7.2.2 Vilkår til foder

10. Den totale mængde P ab dyr pr. år beregnet som P ab dyr pr. slagtesvin x det årlige antal producerede slagtesvin skal være mindre end 5727 kg P pr. år.

"P ab dyr pr. slagtesvin" beregnes ud fra følgende ligning:

$$P \text{ ab dyr pr slagtesvin} = ((\text{afgangsvægt} - \text{indgangsvægt}) \times FE_{sv} \text{ pr. tilvækst} \times \text{gram fosfor pr. } FE_{sv}) / 1000 - ((\text{afgangsvægt} - \text{indgangsvægt}) \times 0,0055 \text{ kg P pr kg tilvækst})$$

11. Foderforbruget skal være på max. 2,85 foderenheder pr. kg tilvækst.

#### 7.2.3 Beskrivelse af fodervalg

For at projektet kan overholde emissionsgrænseværdien ift. fosfor er der valgt at foretage en projektilpasning navnlig ved at sænke tildeling af gram fosfor/FE til 4,65 (normtal er 4,8 gram P/FE). Oplysningerne indtastet i IT-ansøgningen for foderkorrektion fremgår af nedenstående tabel.

<b>Antal producerede slagtesvin (etape 1)</b>	8.591
<b>Indgangsvægt (kg)</b>	30
<b>Afgangsvægt (kg)</b>	116
<b>FE<sub>sv</sub> pr. kg tilvækst</b>	2,85
<b>Gram P pr. FE (g)</b>	4,65
<b>Kg P ab dyr pr. svin (korrektionsfaktor)</b>	0,667

*Tabel 7.3: Forudsætninger for type 2 korrektion.*

Samtidig er der valgt at reducere foderforbruget målt i foderenheder pr. kg tilvækst. Norm for foderforbruget pr. kg tilvækst er på 2,86 foderenheder, og dette niveau ønsker ansøger at reducere til 2,85 foderenheder pr. kg tilvækst.

#### 7.2.4 Vurdering af fodervalg

I ansøgningen på Flintdalevej 8 reduceres udledningen af fosfor ved at reducere i tildelingen af fosfor i foder. Foderforbrugt pr. kg tilvækst er ligeledes reduceret ift. normen. For at forudsætningerne i beregning af projektets fosforemission for type 2-korrektion bliver overholdt, er der stillet vilkår herom.

Aalborg Kommune vurderer, at der ikke er behov for at stille yderligere vilkår ift. fodring.

## 7.3 Lugt

### 7.3.1 Vilkår til lugt fra dyreholdet

#### 7.3.2 Beskrivelse af lugt fra dyrehold

Den primære kilde til lugt fra dyrehold er staldluftventilation. Der foreligger kun systematiske og anvendelige målinger/oplysninger om lugt fra staldanlæg. Vurderingen af lugt i forhold til

omkringboende vurderes derfor udelukkende ud fra staldanlæg til dyrehold. Lugtgener fra opbevaringsanlæg samt ved udbringning indgår ikke i lugtberegningerne og håndteres derfor primært ved hjælp af generelle regler i Husdyrgødningsbekendtgørelsen.




Oversigtskort med angivelse af afstand til de nærmeste naboer findes som kortbilag til tillæg til miljøgodkendelsen.

Den nærmeste nabobeboelse uden landbrugspligt er Flintdalevej 7 beliggende ca. 220 meter nord for ejendommen, mens den nærmeste samlet bebyggelse er Skråvej ved Vokslev med en afstand på 2,1 km fra Flintdalevej 8. Nærmeste byzone er Nibe by, der ligger ca. 3,5 km fra anlægget på Flintdalevej 8.

Tabel 7.4 viser de beregnede geneafstande og aktuelle afstande. Geneafstanden måles fra midt på staldanlægget til kant af nærmeste bolig. Beboelsesbygninger på ejendomme med landbrugspligt efter landbrugslovens regler samt beboelsesbygninger, der ejes af driftsherren, medregnes ikke.

Lugtgeneafstandene er beregnet som for fuld besætning. Alle nye stalde indgår i beregningen.

Lugtens udbredelse i nærområde, afhænger bl.a. af antal og typer af husdyr og geografisk placering. Disse faktorer indgår i lugtberegningen. I beregningen af geneafstanden indgår også øvrige husdyrbrug i området. I denne ansøgning er der ikke andre husdyrbrug nær nærmeste nabo, samlet bebyggelse eller byzone, der skal medtages i beregningerne af lugtgeneafstandene.

Bebyggelse	Kumulation	Model	Ukorrigeret geneafstand (ansøgt)	Ukorrigeret geneafstand (nudrift)	Korrigeret geneafstand (ansøgt)	Korrigeret geneafstand (nudrift)	Vægtet gennemsnits afstand	Bortscreenet	Genekriterie overholdt
+  Flintdalevej 7	0	NY	158,63	137,28	158,63	137,28	218,78	Nej	Ja
+  Binderupvej 30	0	NY	445,07	449,49	445,07	449,49	2.246,29	Ja	Ja
+  Grydsted By, Vokslev	0	NY	593,95	608,12	593,95	608,12	3.626,29	Ja	Ja

**Tabel 7.4:** Resultat af lugtberegning, jf. skema 89408.

Dyreholdets lugtafgivelse er i husdyrgodkendelse.dk beregnet med den nye beregningsmodel. I beregningen indgår afstand til den pågældende lokalitet/område, samt hvor meget det lugter fra de enkelte staldsystemer.

Beregningerne angiver den geneafstand, som er udtryk for den højeste beskyttelse af naboerne.

### 7.3.3 Vurdering af lugt fra dyrehold

Lugtberegninger viser, at husdyrbruget efter ændringen ikke vil være til gene for omkringboende. Beregningerne forudsætter, at der er god staldhygiejne samt at ventilationsanlægget svarer til, hvad der normalt forekommer på husdyrbrug af denne type.

Der har ikke tidligere været klage vedr. lugtgener fra husdyrbruget. Det vurderes, at det stillede vilkår sikrer, at staldhygiejne og staldventilation ikke giver anledning til at lugten fra husdyrbruget er anderledes/værre, end hvad der normalt forekommer fra denne type husdyrbrug.

Hvis driften af husdyrbruget skulle give anledning til væsentlige flere lugtgener, end dem der har ligget til grund for kommunens miljøgodkendelse, er der via vilkår 62 i miljøgodkendelsen

fra 2009 åbnet mulighed for at der bliver udarbejdet handlingsplan med henblik på gennemførelse af tiltag til reduktion af lugt.

Da lugtgenekriterierne er overholdt, er det Aalborg Kommunes vurdering, at der ikke er grundlag for at stille yderligere skærpede vilkår i forhold til lugt.

## 7.4 Transport

### 7.4.1 Beskrivelse af transport

Kort over transportveje er vedlagt som bilag til tillæg til miljøgodkendelsen.

Udbringningsarealerne ligger hovedsagligt samlet omkring anlægget på Flintdalevej 8, og transporten hertil går ikke gennem bebyggede områder. Et enkelt udbringningsareal ligger ca. 10 km nordøst for anlægget.

Større eksterne transporter sker via Flintdalevej, Harrildsvej og Nibevej, hvorfra der er forbindelse til E45. Transporterne sker primært indenfor normal arbejdstid.

Antal transporter til og fra husdyrbruget fremgår af tabel 7.5.

Art	Antal transporter		Tidsrum for transport	
	Før	Efter	Før	Efter
Levering af kraftfoder	26	26	8-16	8-16
Levering af sojaskrå	26	26	8-16	8-16
Levering af brændstof	10	10	8-16	8-16
Indlevering af dyr	14 dag	14 dag	5-22	5-22
Dyr til slagteri	48	48	5-22	5-22
Udbringning af gylle	189	189	5-22	5-22
Døde dyr	52	52	8-16	8-16
Andet				

**Tabel 7.5:** Antal transporter til og fra husdyrbruget i både nudrift og ansøgt produktion.

Som det fremgår af tabellen ovenfor giver den ansøgte ændring ikke anledning til ændringer i antal transporter til og fra husdyrbruget.

### 7.4.2 Vurdering af transport

Aalborg Kommune vurderer, at transport til og fra husdyrbruget ikke giver væsentlige gener for naboer og øvrige boligområder ud over, hvad man kan forvente af denne type husdyrbrug.



## 8 Arealerne

### 8.1 Generelt om påvirkning af vandmiljøet med næringsstoffer

Kvaliteten af vandmiljøet i søer, fjorde og indre farvande er påvirket af for store tilførsler af næringsstoffer. Forureningen medfører øget vækst af planktonalger og enårige alger som fx søsalat. Ved store tilførsler af næringsstoffer reduceres sigtddybden i vandet, bundvegetation, som fx ålegræs, reduceres, opvækstmuligheder for fisk forringes, og risikoen for iltsvind øges til skade for plante- og dyrelivet.

Generelt tilføres markerne flere næringsstoffer, end der fjernes med afgrøderne. Derfor vil en etablering, udvidelse eller ændring af husdyrbrug som regel give anledning til et øget tab af næringsstoffer til vandmiljøet. Transporten fra udbringningsarealer kan ske via udvaskning til grundvandet, som dernæst føder vandløb og søer eller via overfladeafstrømning direkte til vandløb og søer. I sidste ende ender næringsstofferne i fjorde og kystnære områder, i sjældnere tilfælde i søer.

Udvaskning til grundvandet er den primære tabsvej for kvælstof, mens fosfor, som er tungtopløseligt, i højere grad er knyttet til jordpartikler end kvælstof, og dermed også i højere grad tabes til vandmiljøet via erosion på vandløbsnære marker.

Vandområderne har forskellig følsomhed overfor kvælstof og fosfor. De fleste søer er følsomme overfor en øget tilførsel af fosfor, mens fjorde og kystnære områder er følsomme overfor begge næringsstoffer på forskellige tider af året. Vandløb regnes generelt ikke for at være følsomme overfor en øget belastning med næringsstoffer. Deres funktion er primær som transportvej for næringsstoffer mellem udbringningsarealer og slutrecipient. Dog kan overfladisk afstrømning af husdyrgødning og andet organisk materiale direkte til vandløbene have en væsentlig negativ indvirkning på vandløbsfaunaen.

Tabet af næringsstoffer til vandmiljøet kan variere betydeligt fra den ene produktion til den anden afhængig af udbringningsmetode, jordbundsforhold, jordens reduktionskapacitet, fosformætningsgraden m.v.

#### 8.1.1 Vilkår til udbringningsarealerne

12. Udbringning af husdyrgødning fra produktionen må kun finde sted på de 167,48 ha udspredningsareal, som fremgår af kortbilag til afgørelsen.

#### 8.1.2 Beskrivelse af udbringningsarealerne

I kortbilag til tillæg til miljøgodkendelsen er der et oversigtskort over de udbringningsarealer der indgår i ansøgningen såvel ejet som forpagtet samt arealer, som ikke må bruges til udbringning.

#### 8.1.3 Vurdering af udbringningsarealerne

Aalborg Kommune vurderer, at husdyrbruget med de stillede vilkår ikke vil give anledning til en væsentlig miljøpåvirkning af vandmiljøet med næringsstoffer.

I det følgende er der gjort rede for husdyrbrugets miljøpåvirkning med næringsstoffer i forhold til grundvand og overfladevand. Afsnittet slutes af med en habitatvurdering af husdyrbruget i forhold til marine habitatområder.

#### 8.1.4 Beskrivelse og vurdering af nitratudvaskning til grundvand

Flere af projektets udbringningsarealer er beliggende indenfor nitratfølsomme indvindingsområder, herunder indvindingsopland til Klæstrup Vandværk. Herudover ligger et areal delvist inden for område med særlige drikkevandsinteresser. Udvaskning af nitrat fra rodzonen er beregnet til 53-66 mg/l og der er ingen merbelastning i forhold til nudrift.

Udbringingsarealerne er ikke omfattet af Indsatsplan for grundvandsbeskyttelse, men den statslige kortlægning for området er modtaget. Det forventes, at der udarbejdes en indsatsplan i løbet af 2017 for hele Nibe-området.

Husdyrbruget Flintdalevej 8 fik i 2009 en miljøgodkendelse af de samme arealer. Her fremgår det, at udvaskningen på de 3 marker inden for indvindingsoplandet til Klæstrup Vandværk er på 50 mg nitrat/l. Når de nye beregningerne i ansøgningen viser, at der ikke sker en merbelastning i forhold til nudrift, skyldes det, at referencesædskiftet i de to sager er forskelligt. På baggrund af viden fra et helpdesk-svar på Miljøstyrelsens hjemmeside i en lignende sag, må det konstateres, at vurderingen skal foretages med baggrund i et referencesædskifte og ikke med baggrund i, hvad der reelt er bragt ud på arealerne.

Det fremgår af Husdyrgodkendelsesbekendtgørelsens bilag 3 at:

*”Tilladelsen eller godkendelsen skal som minimum fastsætte vilkår om, at der ikke må ske en merbelastning, dvs. større udvaskning af nitrat fra rodzonen, såfremt udvaskningen fra rodzonen overstiger 50 mg nitrat pr. liter i efter-situationen.*

*Er der foretaget en zonerig (statslig kortlægning) af det nitratfølsomme indvindingsområde, men ikke udarbejdet en indsatsplan for området, skal det vurderes konkret, om der skal stilles vilkår af hensyn til grundvandsbeskyttelsen, jf. bilag 4, nr. 3.”*

Der kan dog ikke fastsættes vilkår, som er mere skærpede end en nitratudvaskning, der svarer til udvaskningen fra et planteavlbrug med et standard planteavlssædskifte.

Ifølge sagens oplysninger vil det ansøgte niveau for nitratudvaskning ikke overstige udvaskningen som følge af planteavl på nær udvaskningen fra mark nr. 37, som har en udvaskning på 53 mg/liter (gælder kun ved valg af scenarie 1 – ved valg af scenarie 2 er udvaskningen fra samtlige marker under/identisk med planteavlsniveauet). Udvasningen svarende til plantebrug på denne mark er beregnet til 51 mg/liter. Da mark nr. 37 ligger uden for et indvindingsopland og samtidig har et lavt udvaskningsniveau, er det kommunens vurdering at beskyttelsesniveauet i den konkrete sag er overholdt i forhold til husdyrloven, og der vil derfor ikke blive stillet yderligere krav.

## 8.2 Overfladevand

### 8.2.1 Vilkår vedr. nitratudvaskning til overfladevand

13. **Ved valg af scenarie 1** skal der hvert år på husdyrbruget være 15% efterafgrøder, ud over de til en hver tid gældende, generelle krav om efterafgrøder. Disse efterafgrøder skal følge de samme regler, som gælder for de lovpligtige efterafgrøder, hvad angår artsvalg, dyrkningsperiode og kvælstofgødning. Hverken de ekstra efterafgrøder eller efterafgrøder som følge af de generelle krav må erstattes af grønne marker ifølge reglerne om nedsættelse af kravet til efterafgrøder som følge af grønne marker.
14. **Ved valg af scenarie 2**, skal der på husdyrbruget anvendes S6 sædskifte med mindst 10% frøgræs indenfor harmoniarealet.

### 8.2.2 Beskrivelse af nitratudvaskning til overfladevand

Husdyrtrykket på ejendommen er beregnet til maksimalt at måtte være 1,05 DE/ha og det ansøgte dyretryk (reelle) er beregnet til 1,4 DE/ha i begge scenarier.

Ca. 118 hektar af projektets udbringningsarealer er beliggende i nitratklasse II.

For at projektet overholder grænseværdierne som følge af nitratklasseudpegningen, er der indsendt 2 ansøgninger. I den ene ansøgning er der valgt samme sædskifte som reference-sædskifte, hvilket udløser kravet om etablering af 15 % ekstra efterafgrøder ud over de lovpligtige. I den anden ansøgning bliver kravet om nitratudvaskningen overholdt ved at have S6 sædskifte på samtlige marker – uden etablering af ekstra efterafgrøder, da afgrøderne med S6 sædskifte vil optage mere kvælstof end normen.

Beregningsresultaterne fremgår af tabel 8.1.

Scenarie 1	Kg N/ha DE <sub>max</sub>	Kg N/ha DE <sub>reel</sub>	Planteavlsniveau	Tiltag
Reference sædskifte (S4 og S2)	65,1	61	61,2	15% ekstra efterafgrøder
Etape 2	Kg N/ha DE <sub>max</sub>	Kg N/ha DE <sub>reel</sub>		Tiltag
S6 sædskifte	65,1	58,7	61,2	-

**Tabel 8.1:** Beregningsresultater ved valg af scenarie 1 og 2.

### 8.2.3 Vurdering af nitratudvaskning til overfladevand

Udbringningsarealerne ligger i nitratklasse II og beregningerne i IT-ansøgningen viser, at projektet overholder det generelle beskyttelsesniveau. Herefter er det kommunens vurdering at husdyrbrugets udledning af næringsstoffer ikke giver anledning til en væsentlig påvirkning af overfladevandet.

Aalborg Kommune vurderer, at stillet vilkår om ingen tilførsel af anden organisk nitratholdig gødning suppleret med vilkåret om etablering af efterafgrøder eller S6 sædskifte på projektets udbringningsarealer sikrer, at udledning af næringsstoffer ikke vil give anledning til en væsentlig påvirkning af overfladevandet.

### 8.2.4 Vilkår til fosforudledning til overfladevand

15. Marker, der ligger i fosforklasse 2 (lavbundsarealer), og som afvander til Natura2000-område, må ikke drænes/grøftes – med mindre det kan dokumenteres, at fosforoverskuddet ikke overstiger 2 kg/ha.

### 8.2.5 Beskrivelse af fosforudledning til overfladevand

Ca. 119 ha af udbringningsarealerne ligger i fosforfølsomme områder med opland til Natura 2000-områder heraf ca. 4 hektar i fosforklasse 2. Beregningerne viser, at kravet om P overskud er overholdt.

Ved udbringning af husdyrgødning svarende til harmonikravet for kvælstof, vil fosfortilførslen til udbringningsarealerne for flere husdyrtyper overstige afgrødernes behov, som ligger på 20-25 kg P/ha. Ved en fortsat ophobning af fosfor i landbrugsjorden er der risiko for, at fosforbidraget fra landbrugsjorden til vandmiljøet kan øges.

Langt størstedelen af tabet af fosfor fra landbruget til vandmiljøet er imidlertid historisk betinget som følge af ophobningen gennem årene af fosfor i jordens pulje. På landsplan er denne ophobning nedbragt i forbindelse med gennemførelsen af vandmiljøplanerne samt med indførelsen af afgift på foderfosfat. Opgørelser af landbrugets fosforbalance viser således, at fosforoverskuddet i marken er reduceret væsentligt siden 80'erne.

Herudover er der med husdyrgodkendelsesbekendtgørelsens beskyttelsesniveau mulighed for at regulere udledningen af fosfor til de udbringningsarealer, der afvander til særligt fosforfølsomme naturområder. På den baggrund er det Miljøstyrelsens opfattelse, at risikoen for tab af fosfor fra udbringningsarealerne til vandmiljøet derfor generelt set er væsentlig mindre i dag end tidligere.

De teknikker og teknologier, der er rettet mod at reducere tilførslen af fosfor til udbringningsarealerne omfatter enten fodringsteknikker, der mindsker husdyrgødningens indhold af fosfor, eller separeringsteknikker, der medfører, at den mest fosforholdige del af husdyrgødningen kan afsættes til udbringning på andre arealer eller til forbrænding eller afgangning i biogasanlæg. Muligheden for afsætning kan på nuværende tidspunkt ikke forudsættes at være til stede for alle producenter. Alene af denne grund er teknikken ikke relevant ved fastlæggelse af branchespecifikke emissionsgrænseværdier for fosfor.

### 8.2.6 Vurdering af fosforudledning til overfladevand

Beregninger foretaget i Husdyrgodkendelse.dk viser, at kravet om fosforoverskud er overholdt, jf. nedenstående tabel.

	P-tilført	P-fracført	P-overskud	P-tilladt overskud	Evt. yderligere reduktion	Krav overholdt
Scenarie 1	30,9 Kg	18,3 Kg	12,6 Kg/ha	15 Kg/ha	- 413 Kg P	Ja
Scenarie 2	30,9 Kg	17,2 Kg	13,7 Kg/ha	16,1 Kg/ha	- 409 Kg P	Ja

**Tabel 8.2:** IT-ansøgningens oplysninger om bedriftens fosforemission i ansøgt drift.

Som tidligere nævnt er der ca. 3,77 hektar beliggende i fosforfølsomme områder med opland til Natura 2000 områder.

For Limfjordsoplandet vurderes, at langt den største del af det samlede fosfortab kommer fra drænede lavbundsarealer. Mens en væsentlig lavere andel kommer tabet fra erosionstruede arealer og drænede højbundsarealer. Drænede risikojorder vil især sige lerjorder med makroporer. Udvasningstab fra de øvrige drænede mineraljorder og grundvandsafstrømningen af fosfor er relativt lave målt pr. hektar og må anses for at være meget svært at påvirke<sup>5</sup>. Drænede lavbundslande, som er klassificeret som okkerklasse 1, kan dog have en forøget bindingskapacitet som følge af højt jernindhold<sup>6</sup>.

Alle de udspretningsarealer beliggende i fosforfølsomme områder er finsandet jord (JB2) på nær én marker på ca. 20 hektar, som har sandblandet lerjord (JB4) og en mark med JB11 på 12 hektar. Ifølge beregningerne i IT-ansøgningen overholdes kravet ift. fosforoverskud. Der er én mark, som delvis ligger i et udpeget erosionstruet område, men der er en afstand på ca. 800 meter herfra til nærmeste vandløbssystem.

Da ejendommens arealer ikke kan kategoriseres som fosfor-risikoarealer, vurderer Aalborg kommune, at risikoen for fosfortab fra arealerne er ubetydelig.

Herefter er det vurderet, at der ikke er basis for at stille yderligere skærpede vilkår i tillæg til miljøgodkendelsen ift. fosfor.

<sup>5</sup> Handlingsplan for Limfjorden. Rapporten er lavet i et samarbejde mellem Nordjyllands Amt, Ringkøbing Amt, Viborg Amt og Århus Amt 2006

<sup>6</sup> Begrænsning af fosfortab fra husdyrbrug. DMU nr. 566 2006

### 8.2.7 Beskrivelse og vurdering af direkte afstrømning til vandløb og søer

Der er ikke tale om stærkt skrånede arealer mod de målsatte vandløb. Herefter er det kommunens vurdering, at der ved overholdelse af kravene i husdyrgødningsbekendtgørelsen om forbud mod udbringning af husdyrgødning og handelsgødning på stejle skrånninger på mere end 6° ned mod vandløb inden for en afstand af 20 meter fra vandløbets afgrænsning, ikke vil kunne ske en væsentlig næringsstofpåvirkning af vandløb og søer i området.

## 8.3 Påvirkning af marine områder i forhold til habitatdirektivet

### 8.3.1 Beskrivelse af påvirkning af marine habitatområder

Samtlige projektets udbringningsarealer afvander til Nibe-Gjøl bredning, som er en del af Habitatområde nr. 15 "Nibe Bredning, Halkær Ådal og Sønderup Ådal". Nibe-Gjøl Bredning er for størstedelens vedkommende udpeget som naturtype 1110 (Sandbanker med lavvandet vedvarende dække af havvand) eller 1160 (Større lavvandede bugter og vige). I Nibe-Gjøl Bredning findes kvælstof- (og fosfor-) følsomme plante- og dyrearter/naturtyper.

Ifølge Natura 2000 basisanalysen vurderes arealerne med naturtype 1160 at have en ringe naturtilstand, som følge af eutrofiering.

Det fremgår desuden af Miljøministeriets vandplan for området, at miljømålslovens miljømål "god tilstand" – bl.a. på grund af udvaskningen af kvælstof fra landbrug i oplandet – ikke er opfyldt i området. Kommunen finder derfor, at enhver yderligere tilførsel af næringsstof vil forringe mulighederne for at opnå denne målsætning og bidrage til, at den kumulative påvirkning øges i negativ retning.

Før der træffes afgørelse om tilladelse eller godkendelse efter husdyrlovens §§ 10, 11 eller 12, skal der foretages en vurdering af, om projektet i sig selv eller i forbindelse med andre planer og projekter kan påvirke et væsentligt, jf. habitatbekendtgørelsen. Hvis projektet i sig selv eller i forbindelse med andre planer og projekter kan påvirke et habitatområde væsentligt, skal der foretages en nærmere konsekvensvurdering af projektets påvirkninger under hensyn til bevaringsmålsætningen for det pågældende område.

Da det ikke kan udelukkes, at projektet i sig selv eller i forbindelse med andre planer og projekter kan påvirke det internationale naturbeskyttelsesområde væsentligt har kommunen lavet en konsekvensvurdering, som findes i bilag til tillæg til miljøgodkendelsen. Heri vurderes tilstanden i området samt det aktuelle projekts eventuelle påvirkninger af vandområdet i forhold til habitatbekendtgørelsen og efter Miljøstyrelsens vejledning.

I vejledningen har Miljøstyrelsen opstillet 2 afskæringskriterier for, hvornår et projekt ikke kan medføre skadevirkning på overfladevande som følge af nitratudvaskning:

#### 1. Påvirkning fra projektet i sig selv.

Nitratudvaskningen fra det samlede husdyrbrug må maksimalt udgøre 5% af den samlede udvaskning til det aktuelle område – dog max. 1%, hvis der er tale om vandområder, der kan karakteriseres som et lukket bassin og/eller er meget lidt eutrofieret.

Aalborg Kommune har vurderet, at Nibe- Gjøl Bredning kan karakteriseres som et lukket bassin. Beregningerne viser, at det ansøgte for såvel kvælstof som fosfor vil udgøre under 1 pct.

af den samlede udvaskning til Nibe- Gjøl Bredning, jf. bilag til afgørelsen. I følge afskæringskriteriet vil det ansøgte således ikke i sig selv have en skadevirkning på det aktuelle habitat-område.

2. Påvirkning fra projektet i kumulation med andre planer og projekter.

Dyretrykket i det aktuelle opland må ikke have været stigende siden 1. januar 2007.

Husdyrtrykket i Nibe-Gjøl Bredning er i perioden 2007-15 stigende.

Beregningerne i IT-ansøgningen viser, at kvælstofudvaskningen fra udbringningsarealerne ikke overstiger udvaskningen fra en tilsvarende ikke-husdyrgødet bedrift (planteavlbrug). Aalborg kommune vurderer derfor, at projektet ikke i kumulation med andre projekter kan påvirke vandområdet negativt med kvælstof.

**8.3.2 Samlet vurdering af udledning af næringsstoffer til vandmiljøet**

På baggrund af ovenstående vurderer kommunen, at projektets udledning af kvælstof og fosfor til Nibe-Gjøl Bredning hverken i sig selv eller sammen med andre kilder og projekter i området vil medføre nogen væsentlig negativ påvirkning af habitatområdet.

## 9 Bedste tilgængelige teknik (BAT)

### 9.1 Emissionsgrænseværdi for ammoniak og fosfor

#### Aalborg Kommunes praksis for fastsættelse af BAT-niveau for ammoniak og fosforemission fra anlægget

Miljøklagenævnet har afgjort, at kommunerne i sager om tillæg af husdyrbrug efter husdyrlovens § 11 og § 12 skal anvende Miljøstyrelsens *Vejledende emissionsgrænseværdier for ammoniak (luftbåret kvælstof) og fosfor opnåelige ved anvendelse af den bedste tilgængelige teknik (BAT)*, ved vurderingen af om det ansøgte lever op til kravet om anvendelse af BAT.

Vejledningen til beregningerne hentes fra Miljøstyrelsens hjemmeside:

[http://www.mst.dk/Virksomhed\\_og\\_myndighed/Landbrug/Husdyrgodkendelse/bat/BAT-standardvilkaar.htm](http://www.mst.dk/Virksomhed_og_myndighed/Landbrug/Husdyrgodkendelse/bat/BAT-standardvilkaar.htm)

På baggrund af Miljøstyrelsens vejledning beregnes en samlet maksimal ammoniak emissionsgrænseværdi for hele anlægget efter udvidelsen, som det fastsatte BAT-niveau.

I tilfælde, hvor emissionen medfører for høje tilførsler af ammoniak til følsom natur, uanset at BAT-niveauet er opfyldt, vil Aalborg Kommune stille vilkår om yderligere reduktion af ammoniakfordampningen fra anlægget.

Ansøger har frit valg med hensyn til valg af godkendte teknikker for opnåelse af BAT-niveauet.

I tillægget stilles vilkår, som sikrer, at den forudsatte reduktion af ammoniakfordampningen opnås.

Når ansøger har redegjort for de teknikker, der indføres så BAT-niveauet overholdes, forlanges ikke redegørelse for fravalg af anden BAT-teknologi.

#### 9.1.1 Beregning af den maksimale ammoniakfordampning

Med udgangspunkt i Miljøministeriets vejledende emissionsgrænseværdier opnåelige ved anvendelse af den bedste tilgængelige teknik for husdyrbrug med konventionel produktion af slagtesvin i gyllebaserede staldsystemer<sup>7</sup> har IT-ansøgningen beregnet husdyrbrugets samlede emissionsgrænseværdi til 4.013 kg N/år.

Den faktiske ammoniakemission fra husdyrbruget er i husdyrgodkendelse.dk beregnet til 3.908 kg N/år med en meremission på -597 kgN/år (en meremission på 500 kg N/år, når husdyrbrugets samlede ændringer/udvidelser medtages i beregningen, jf. husdyrlovens § 26, stk. 2). Husdyrbruget opfylder dermed kriterierne i den vejledende emissionsgrænseværdi for ammoniakfordampningen med 105 kg N/år.

#### Resultat af beregning af den vejledende grænseværdi for ammoniaktab ved anvendelse af bedste tilgængelige teknik (BAT)

Samlet faktisk ammoniaktab fra stald og lager i ansøgt drift (hele anlægget):	3908,07 kgN/år
Samlet vejledende ammoniaktab fra hele anlægget ved anvendelse af BAT:	4013,46 kgN/år
Er samlet vejledende ammoniaktab fra hele anlægget ved anvendelse af BAT overholdt?:	Ja
Difference mellem samlet faktisk ammoniaktab og samlet vejledende ammoniaktab ved anvendelse BAT:	-105,39 kgN/år

**Tabel 9.1:** IT-ansøgningens beregning af emissionsgrænseværdi i IT-ansøgningen med skema nr. 89408.

<sup>7</sup>Vejledende emissionsgrænseværdier opnåelige ved anvendelse af den bedste tilgængelige teknik (BAT), Miljøministeriet, Miljøstyrelsen maj 2011.

I det forelagte projekt er det valgt at reducere ammoniakemissionen ved at reducere foderforbruget målt i foderenheder pr. kg tilvækst. Norm for foderforbruget pr. kg tilvækst er på 2,86 foderenheder, og dette niveau ønsker ansøger at reducere til 2,85 foderenheder pr. kg tilvækst.

### 9.1.2 Vurdering af BAT for ammoniak

Aalborg Kommune vurderer at BAT-niveauet for ammoniakfordampning fra anlægget er overholdt, idet de valgte teknikker beregnet gennem Husdyrgodkendelse.dk, samlet medfører en ammoniakemission, som er lavere end Miljøstyrelsens vejledende emissionsgrænseværdier for slagtesvin.

### 9.1.3 Beregning af emissionsgrænseværdi for fosfor

Emissionsgrænseværdien for fosfor opnåelig ved anvendelse af BAT for husdyrbrug med konventionel produktion af slagtesvin i gyllebaserede staldsystemer omfattet af husdyrgodkendelseslovens §12 fastlægges herefter til følgende:

Fosforindholdet i den mængde husdyrgødning der produceres på anlægget må maksimalt være 22,3 kg P/DE ab lager for slagtesvin (ved udbringning af 1,4 DE/ha svarer det til 31,22 kg P/ha), jf. tabel 9.2.

Projekt	BAT Kg P/DE ab lager	DE	Samlet BAT-emission Kg P ab lager	Ansøgningen Kg P ab lager
Slagtesvin	22,3*	257,91	5.751	5.730

**Tabel 8.4:** Beregning af emissionsgrænseværdi for fosfor.

\*: Justeret ift. ny normal, jf. Miljøstyrelsens vejledning.

### 9.1.4 Vurdering af emission af fosfor

Ifølge beregninger foretaget i IT-ansøgningen vil det ansøgte projekt medføre en samlet fosforemission på i alt 5.729 kg P ab lager, hvilken er lavere end den grænseværdi, der betragtes som opnåeligt ved anvendelse af BAT i henhold til BREF-dokument om intensiv fjerkræ- og svineproduktion for slagtesvin omfattet af IPPC-direktivet.

Herefter er det kommunens vurdering, at der ikke er basis for at stille yderligere skærpede vilkår i forhold til fosfor.

## 9.2 Bæredygtighed

Aalborg Kommune, Miljø opfordrer husdyrbruget til at vælge bæredygtige løsninger.

Ved at reducere energiforbruget og brugen af fossile brændsler vil bidraget til klimaforandringerne fra CO<sub>2</sub>-udledningen reduceres. Husdyrbruget kan vælge maskiner m.v. med et lavt energiforbrug, udskifte belysningen med LED-pærer, opsætte tænd-sluk-ure eller isolere bygningerne. Endvidere kan husdyrbruget vælge at anvende vedvarende energi såsom energi fra solen, vindmøller, jordvarme eller varmepumper.

Affald er en ressource, som skal udnyttes. I stedet for deponering eller forbrænding kan affald fx bruges til erstatning for en råvare. Derfor er det helt centralt, at husdyrbrugets affald sorte-



res, så det kan genanvendes. Pap/papir, metal og plast kan fx genanvendes direkte. Haveaffald kan omdannes til kompost, mens andre affaldstyper såsom spildolie skal gennemgå en rensning, før det kan genanvendes. Det kan også være, at der er en affaldsart på dit husdyrbrug, som anses for en ressource for en anden virksomhed.

Ved at kortlægge affaldsstrømme på husdyrbruget kan det vise sig, at råvareforbruget kan optimeres. Det kan også være, at emballagen giver så meget affald, at husdyrbruget med fordel kan tage kontakt til producenten for en anden emballering.

Ved at anvende bæredygtige materialer fx certificeret træ eller vælge det mindst miljøbelastende vaskemiddel eller anden råvare kan husdyrbruget hjælpe miljøet. Det kan også være, at regnvand kan anvendes i en del af produktionen, eller at vand og andre materialer kan recirkuleres i produktionen.

En af de store udfordringer i verden er tab af biologisk mangfoldighed. Husdyrbruget kan bidrage til en forøget biologisk mangfoldighed på stedet fx ved at anvende regnvandet til en sø eller ved at lave insektvolde eller naturstriber i marken.

## 10 Kontrol, egenkontrol og dokumentation

### 10.1 Vilkår for tilsyn, kontrol og egenkontrol

16. Der skal til enhver tid kunne fremvises dokumentation, der kan vise dyreholdets størrelse og sammensætning. Endvidere skal der kunne fremvises dokumentation for produktionens størrelse 3 år efter tillæg til miljøgodkendelsen er meddelt.
17. Der skal ved tilsyn foreligge dokumentation for anvendelsen af gødning i form af kopi af indsendte gødningsregnskaber. Ved afsætning af husdyrgødning skal antal DE dokumenteres via underskrevet Skema B1 (overførselsaftale) og indsendt gødningsregnskab.
18. Ekstra efterafgrøder/øget andel roer, græs og græsefterafgrøder som følge af tillæg til miljøgodkendelsen skal fremgå af gødningsregnskabet.
19. Der skal ved tilsyn foreligge dokumentation for markdriften, fx ansøgninger og markkort fra Grundbetalingsordningen og nøgletal fra markplanen.
20. Der skal føres register over husdyrbrugets affald, fx i form af kvitteringer for bortskaffelse af de enkelte affaldsfraktioner. Registeret eller kvitteringer for bortskaffelse af affald skal opbevares i 5 år og forevises ved tilsyn.
21. Dokumentation for type 2 foderkorrektioner for fosfor, skal mindst dække en sammenhængende periode på 12 måneder i perioden 15. september til 15. februar det efterfølgende år. Det kan f.eks. være effektivitetskonto, foderkontrol, ajourførte foderplaner eller afregninger fra slagteri eller lignende.

## 11 Bilagsliste

Oversigt over lovgrundlag og kildehenvisninger  
Samlet oversigt med vilkår  
Kortbilag over udbringningsarealer – alle arealer med eller uden udbringning  
Kort over projektets arealer og nitratklasserne  
Oversigtskort med angivelse af afstand fra husdyrbruget til naboer  
Kortbilag over staldafsnitte  
Kort over grundvandsvurdering af sagen  
Kort over naturvurdering af projektet  
Oversigtskort over husdyrbruget med angivelse af til og frakørselsforhold  
Udtalelse fra Rebild Kommune  
Bilag til habitatvurdering af projektet

## 12 Lovoversigt og kildehenvisninger

- Lov om miljøgodkendelse m.v. af husdyrbrug. (Lovbekendtgørelse nr. 868 af 3. juni 2015) Populær titel: Husdyrloven
- Lov om miljøbeskyttelse (Lovbekendtgørelse nr. 879 af 26. juni 2010) Populærtitel: Miljøbeskyttelsesloven
- Bekendtgørelse om tilladelse og godkendelse m.v. af husdyrbrug. (Bekendtgørelse nr.1283 af 8. december 2014). Populær titel: Godkendelsesbekendtgørelsen
- Bekendtgørelse erhvervsmæssigt dyrehold, husdyrgødning, ensilage m.v. (Bekendtgørelse 594 af 4. maj 2015) Populær titel: Husdyrgødningsbekendtgørelsen
- Lov om landbrugsejendomme (lovbekendtgørelse nr. 26 af 14. januar 2015)
- Bekendtgørelse om brugerbetaling for godkendelse og tilsyn efter lov om Miljøbeskyttelse og lov om miljøgodkendelse mv. af husdyrbrug (Bekendtgørelse nr.463 21. maj 2007) Populærtitel: Bekendtgørelse om brugerbetaling
- Bekendtgørelse om indretning, etablering og drift af olietanke, rørsystemer og pipelines (Bekendtgørelse nr. 1321 af 21. december 2011) Populær titel: Olietankbekendtgørelsen
- Bekendtgørelse om affald (Bekendtgørelse nr. 1309 af 18. december 2012) Populærtitel: Affaldsbekendtgørelsen
- Vejledning om ekstern støj fra virksomheder. Miljøstyrelsens vejledning nr. 5 af november 1984
- Bekendtgørelse om påfyldning og vask mv. af sprøjter til udbringning af plantebeskyttelsesmidler (Bekendtgørelse nr. 1355 af 14. december 2012)

## Bilag: Habitatvurdering af projektet

### Habitatvurdering – beregning af Nitrat- og fosforudvaskning til Nibe-Gjøl Bredning

Miljøstyrelsens vejledning omfatter to dele.

For det første skal det vurderes, om det pågældende projekt i sig selv påvirker vandområdet med mere end 5 pct. af den samlede næringsstofbelastning til området (1 pct. for særligt følsomme vandområder). Denne del af kriteriet er baseret på en DMU-rapport<sup>8</sup> om, hvor stor en nitratudvaskning, der skal til, for at der kan konstateres en tilstandsændring i vandområder. Miljøstyrelsen antager ifølge vejledningen, at grænsen for at der kan ses en påvirkning, er den samme for fosfor som for nitrat.

Den anden del af kriteriet omfatter en vurdering af, om det pågældende projekt i kumulation med andre projekter kan påvirke vandområdet negativt.

Ovenstående afskæringskriterium er udarbejdet i samarbejde med Kammeradvokaten, som har udtalt, at vurderingen er i overensstemmelse med habitatdirektivet. Natur- og Miljøklagenævnet har i afgørelser i efteråret 2010 stadfæstet vejledningen for så vidt angår belastning med kvælstof.

#### Vurdering af projektet i kumulation

I følge vejledningen må antal dyreenheder (DE) i det aktuelle opland ikke være stigende siden 1. januar 2007. Hvis der er andre kilder til nitratudvaskning, end den samlede husdyrproduktion (fx dambrug, ny bebyggelse), der har givet anledning til en øget nitratudvaskning fra det aktuelle opland siden 1. januar 2007, skal dette inddrages i vurderingen. Dette for at sikre, at en eventuel øget nitratudvaskning fra andre kilder end den samlede husdyrproduktion kan medføre et skærpet krav i godkendelsen, der modsvarer miljøeffekten af den øgede nitratudvaskning i det aktuelle opland. Gennemførte initiativer, fx etablering af vådområder, som reducerer nitratudvaskningen fra det aktuelle opland, kan ikke anvendes til at tillade et øget dyretryk i det aktuelle opland.

Den 8. december 2014 trådte en ændring til husdyrgodkendelsesbekendtgørelsen<sup>9</sup> i kraft, ifølge hvilken husdyrholdet på oplandsniveau anses for stigende, når data viser, at stigningen er på 1% eller mere siden 2007.

Miljøstyrelsens har i 2015 offentliggjort en oversigt, som viser den hidtidige udvikling i dyretrykket i de enkelte oplande fra 1. januar 2007 og frem til seneste indberetning til CHR.

For oplandet til Nibe-Gjøl Bredning viser opgørelsen en stigning på over 1% i husdyrtrykket, jf. nedenstående skema.

<sup>8</sup> Effekter af øgede kvælstoftilførsler på miljøet i danske fjorde. Faglig rapport fra DMU nr. 787, 2010

<sup>9</sup> Bekendtgørelse om tilladelse og godkendelse m.v. af husdyrbrug nr. 1283 af 8. december 2014

Vandopland	DE i oplandet 2007	DE i oplandet 2015	Stigning ift. 2007
Nibe Gjøl Bredning	94.623	97.102	2.479 DE, svarende til 2%

Aalborg Kommune har ikke i perioden givet tilladelse til nye dambrug og der har været nedgang i foderforbrug for de eksisterende dambrug i Aalborg Kommune.

I vandplanen beregnes den forventede baseline påvirkning i 2015 som den nuværende påvirkning (2005) korrigeret for effekterne af allerede planlagte og gennemførte tiltag til reduktion af påvirkningen. I hovedopland Limfjorden finder følgende tiltag sted:

- Spredt bebyggelse: Forbedret spildevandsrensning
- Renseanlæg: Forbedret spildevandsrensning eller nedlæggelse
- Regnbetingede udløb: Etablering af "sparebassin"/separatkloakering
- Dambrug: Forbedret spildevandsrensning eller opkøb

I følge vandplanen vil der ske reduktion i udledning af såvel N som P fra alle de nævnte kilder i perioden 2005-2015 og Aalborg Kommune vurderer derfor, at der ikke i perioden 2007-2014 vil være stigende belastning af habitatområdet fra de omtalte kilder.

Ændringen i husdyrtrykket i oplandet til Nibe-Gjøl Bredning i perioden 2007-15 er stigende.

Kvælstofudvaskning fra husdyrgødning fra den ansøgte husdyrproduktion vil derfor i kumulation med andre husdyrproduktioner kunne have en skadelig påvirkning på vandområdet. Det er derfor ifølge Miljøstyrelsens vejledning<sup>10</sup> nødvendigt at stille skærpede vilkår til kvælstofudvaskningen fra den ansøgte produktion, således at kvælstofudvaskningen fra udbringningsarealerne reduceres til et niveau svarende til planteavlbrug. Natur- og miljøklagenævnet har i flere afgørelser fastslået, at beregningerne skal gennemføres med 10 % efterafgrøder. Samt at der er i beregningen skal ses bort fra de virkemidler, der i den oprindelige ansøgning er anvendt til overholdelse af husdyrgodkendelsesbekendtgørelsens bilag 3, jf. § 9<sup>11</sup>.

Det er i forbindelse med sagsbehandlingen beregnet, at udvaskningen fra udbringningsarealerne vil være 61,2 kg N/ha hvis bedriften blev drevet som planteavlbrug dvs. uden husdyrgødning, med et plantesædskifte svarende til jordtypen og med 10 % efterafgrøder. Der er set bort fra de virkemidler i form af efterafgrøder, reduceret gødningsnorm eller lign., der er anvendt i den oprindelige ansøgning.

Ifølge beregninger foretaget i IT-ansøgningen er udvaskningen fra det forelagte projekt på 61 kg N/ha. Aalborg kommune vurderer herefter, at projektet ikke i kumulation med andre projekter kan påvirke vandområdet negativt med kvælstof.

### Vurdering af projektet i sig selv

Aalborg Kommune har vurderet, at Nibe-Gjøl Bredning kan karakteriseres som et lukket bassin<sup>12</sup>. Udvasningen af næringsstoffer fra den ansøgte husdyrproduktion skal derfor være mindre end 1 pct. af den samlede udvaskning fra alle kilder fra det aktuelle opland.

<sup>10</sup> Se fx Miljøstyrelsens notat af 14. marts 2011

<sup>11</sup> NMK-133-00068 af 24. november 2011

<sup>12</sup> Jfr. <http://www.naturstyrelsen.dk/NR/rdonlyres/62D9C316-137F-484B-B833-9E0B78E0AB0F/0/Vandoplande.pdf>

Beregningen af kvælstofbelastningen tager udgangspunkt i merudvaskningen i forhold til plan-teavlsbrug jfr. Miljøstyrelsens vejledning. Da udvaskningen af kvælstof fra det forelagte projekt er lavere end for et tilsvarende plantebrug, vil merudvaskningen være negativ og der er således ikke nogen belastning af vandområdet i form af nitratudvaskning som følge af anvendelsen af husdyrgødning fra det ansøgte.

Nedenstående tabel viser, at for så vidt angår fosfor vil den skønnede forøgelse i worst-case-udvaskning som følge af projektets fosforoverskud udgøre mindre end 1 pct. af den samlede fosfortilførsel til Nibe-Gjøl Bredning.

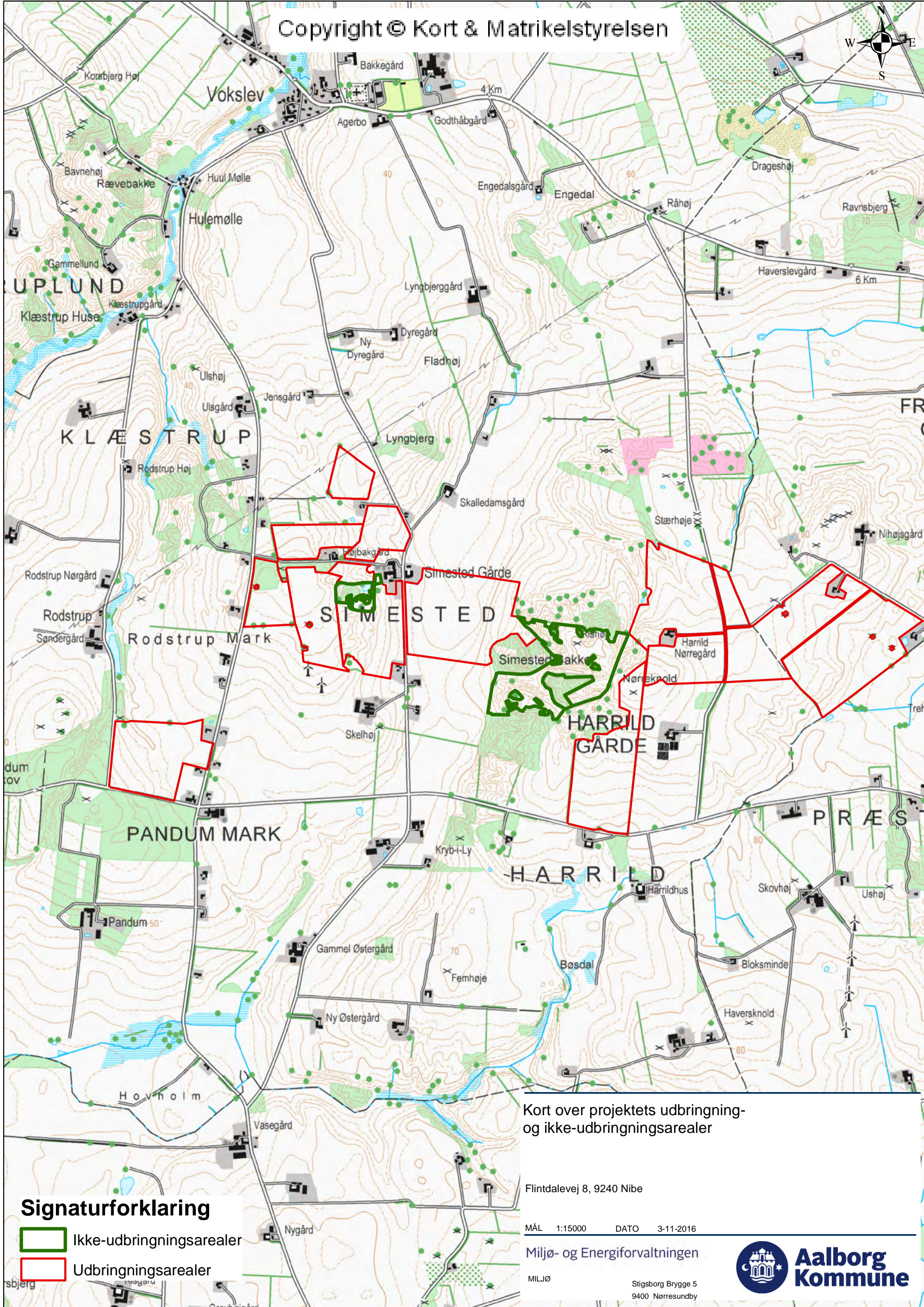
<b>Det ansøgte</b>	
Areal i oplandet til Nibe-Gjøl Bredning, ha	167
Fosforoverskud per hektar pr. år	12,6
% forøgelse i godkendelsesperioden	5,04
Worst case udvaskning, kg P/ha pr. år	1
Worst case påvirkning fra husdyrbruget, kg P pr år	8,4
<b>Belastning af Nibe-Gjøl Bredning</b>	
Tab fra landbrugsareal, kg P (79.800 ha, 0,2 kg P/ha)	15960
Tab fra udyrket areal, kg P (44.510 ha, 0,08 kg P/ha)	3560
Øvrige kilder (bebyggelse), kg P	21000
Samlet belastning, kg P	40520
Husdyrbrugets andel af påvirkningen	<b>0,0</b>

*Overslag over fosforoverskud sat i forhold til den samlede fosfortilførsel til vandområdet.*

Ifølge afskæringskriteriet vil det ansøgte således ikke i sig selv have en skadevirkning på det aktuelle Natura 2000-område.

### Konklusion

På baggrund af ovenstående vurderer kommunen, at projektets udledning af kvælstof og fosfor til Nibe-Gjøl Bredning hverken i sig selv eller sammen med andre kilder og projekter i området vil medføre nogen væsentlig negativ påvirkning af habitatområdet.



Kort over projektets udbringning- og ikke-udbringningsarealer

Flintdalevej 8, 9240 Nibe



MÅL 1:15000 DATO 3-11-2016

Miljø- og Energiforvaltningen

MILJØ

Stigsborg Brygge 5  
9400 Nørresundby

### Signaturforklaring

-  Ikke-udbringningsarealer
-  Udbringningsarealer







# STORE RESTRUP

Kort over projektets udbringning- og ikke-udbringningsarealer

Flintdalevej 8, 9240 Nibe



MÅL 1:10000 DATO 3-11-2016

Miljø- og Energiforvaltningen

MILJØ

Stigsborg Brygge 5  
9400 Nørresundby

## Signaturforklaring

-  Ikke-udbringningsarealer
-  Udbringningsarealer





Ingen dyr  
Delvis spaltegulv, 25-49% fast gulv

Slagtesvin 3993 stk.  
Drænet gulv + spalter (33/67)

Slagtesvin 2356 stk.  
Drænet gulv + spalter (33/67)

Ingen dyr  
Tidligere malkekostald

Ingen dyr  
Tidligere tyrekalve

Slagtesvin 1121 stk.  
Delvis spaltegulv, 25-49% fast gulv

Slagtesvin 1121 stk.  
Drænet gulv + spalter (33/67)

Ingen dyr  
Tidligere småkalvestald

### Kort over projektets udbringning- og ikke-udbringningsarealer

Flintdalevej 8, 9240 Nibe

MÅL 1:1000 DATO 3-11-2016

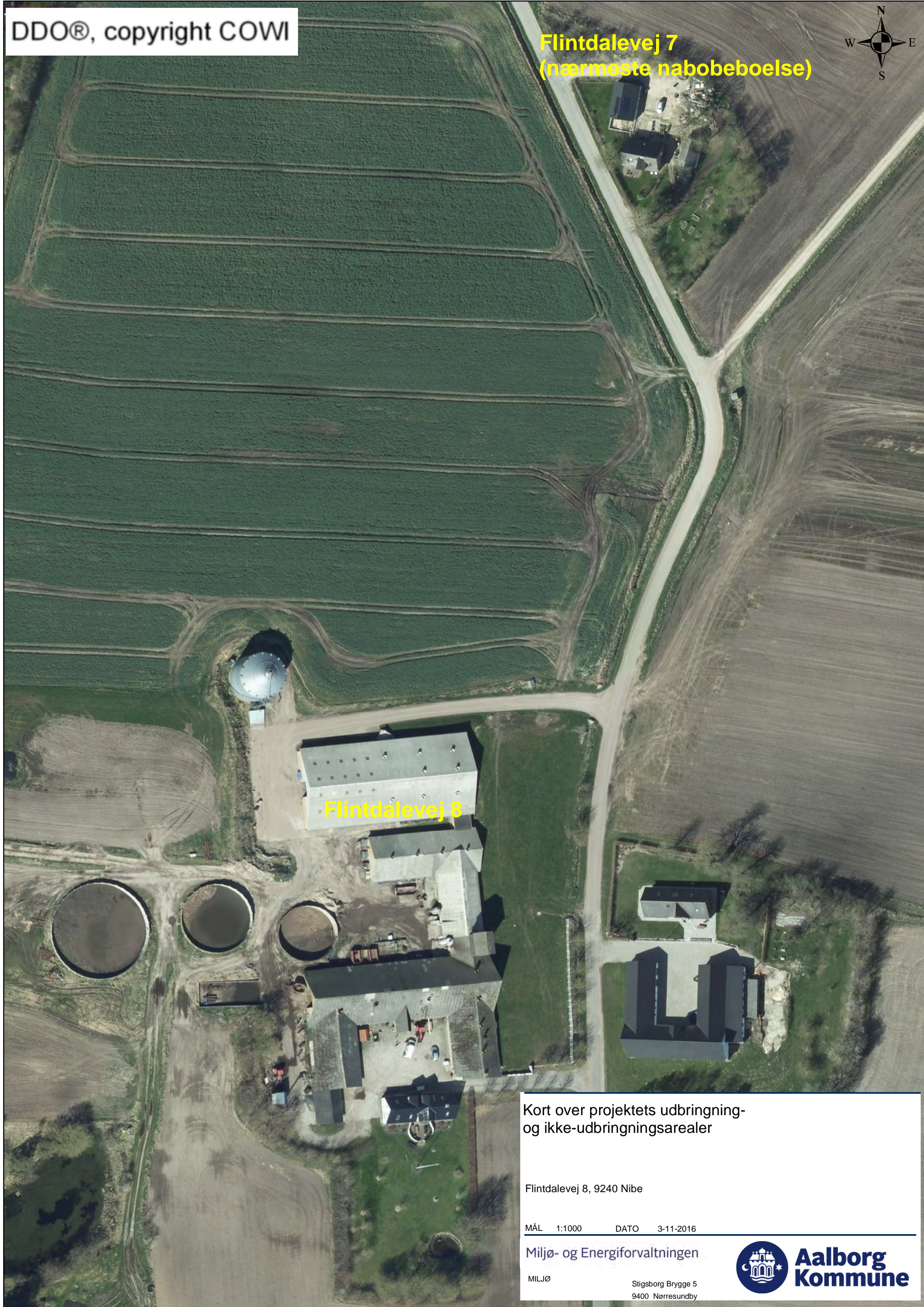
Miljø- og Energiforvaltningen

MILJØ

Stigsborg Brygge 5  
9400 Nørresundby



Flintdalevej 7  
(nærmeste nabobeboelse)



Flintdalevej 8

Kort over projektets udbringning-  
og ikke-udbringningsarealer

Flintdalevej 8, 9240 Nibe

MÅL 1:1000 DATO 3-11-2016

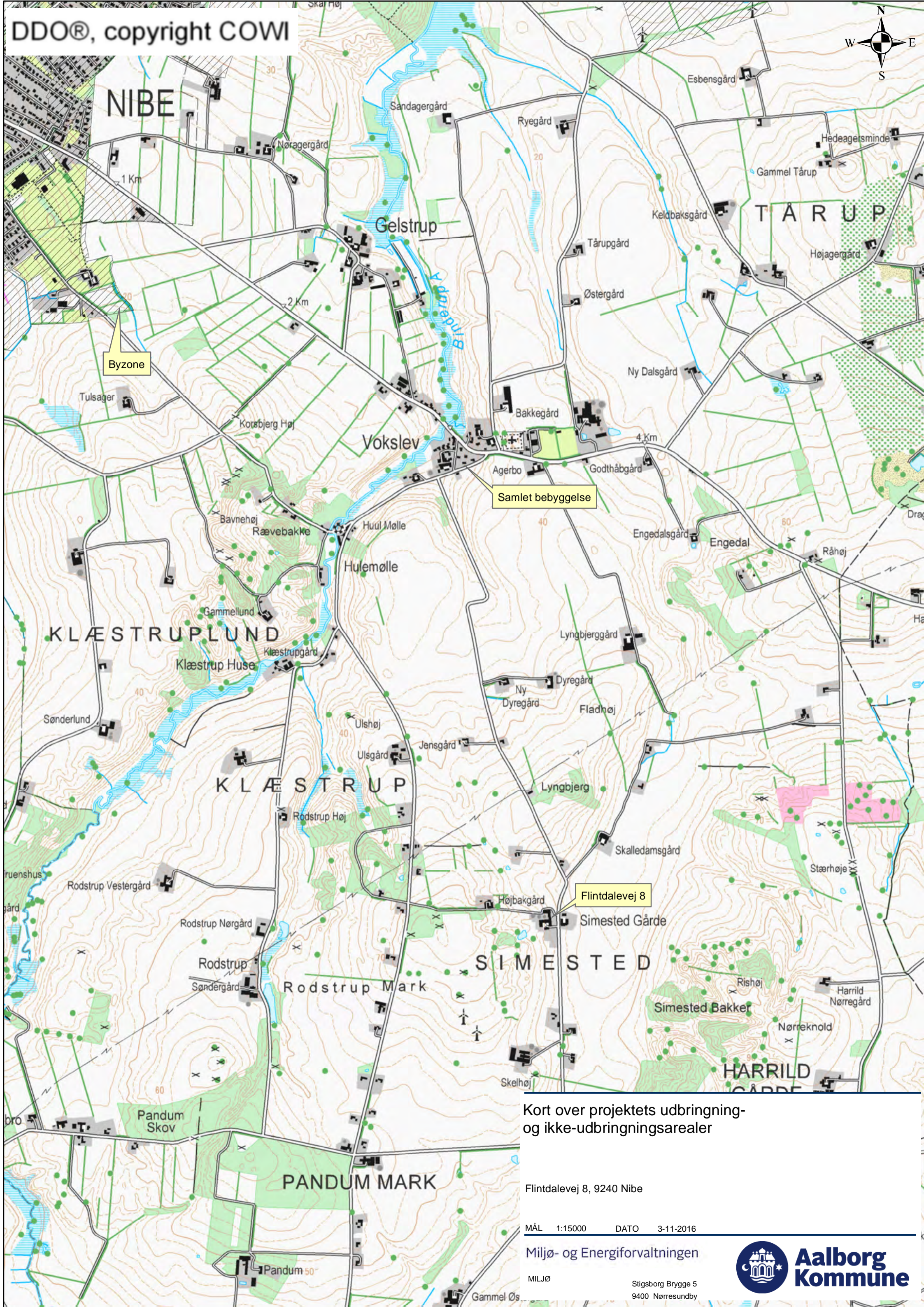
Miljø- og Energiforvaltningen

MILJØ

Stigsborg Brygge 5  
9400 Nørresundby



**Aalborg  
Kommune**



Kort over projektets udbringning- og ikke-udbringningsarealer

Flintdalevej 8, 9240 Nibe

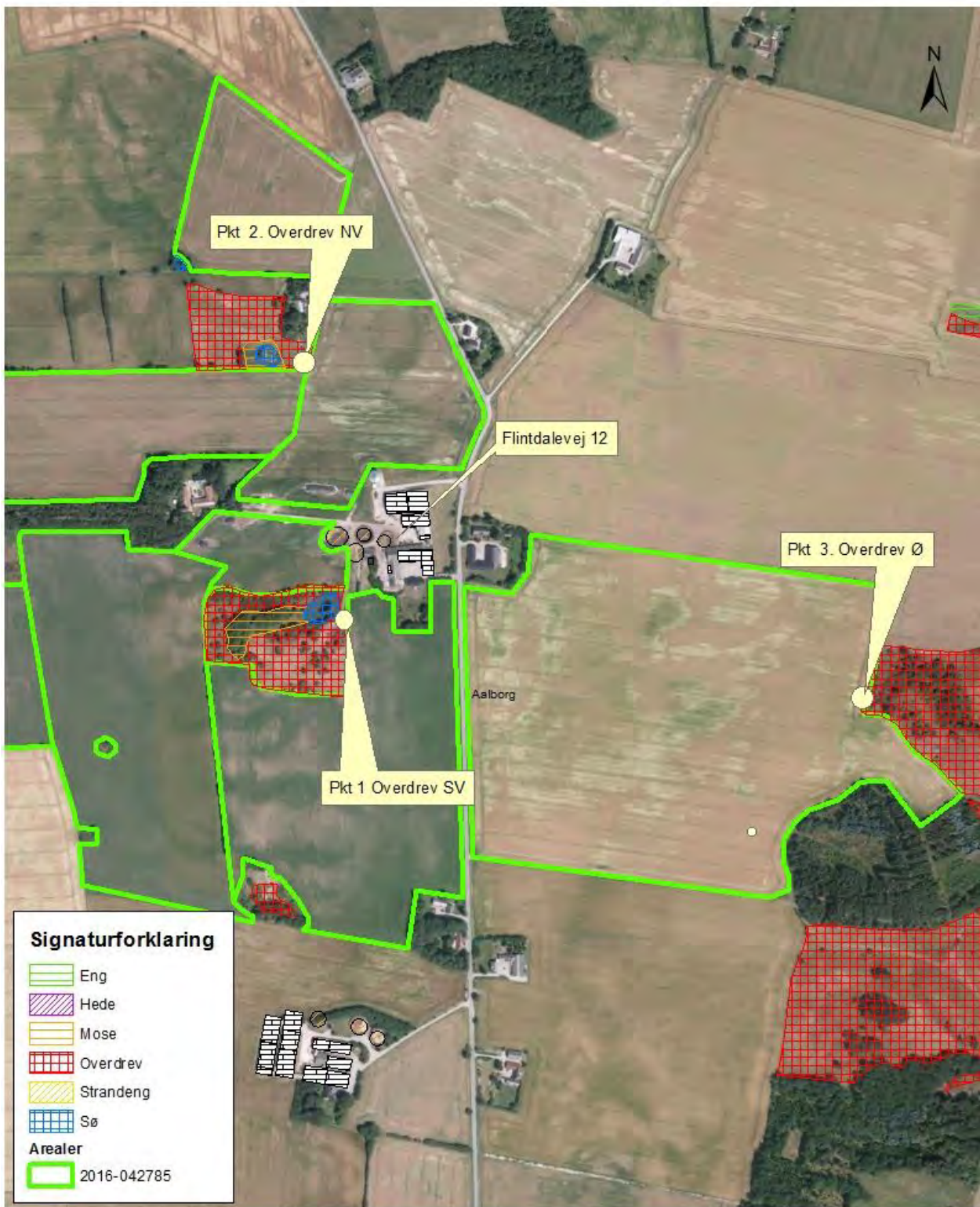
MÅL 1:15000 DATO 3-11-2016

Miljø- og Energiforvaltningen

MILJØ

Stigsborg Brygge 5  
9400 Nørresundby





## Kortbilag - Depositionspunkt 1-3 til beskyttet kategori 1 og 2 natur

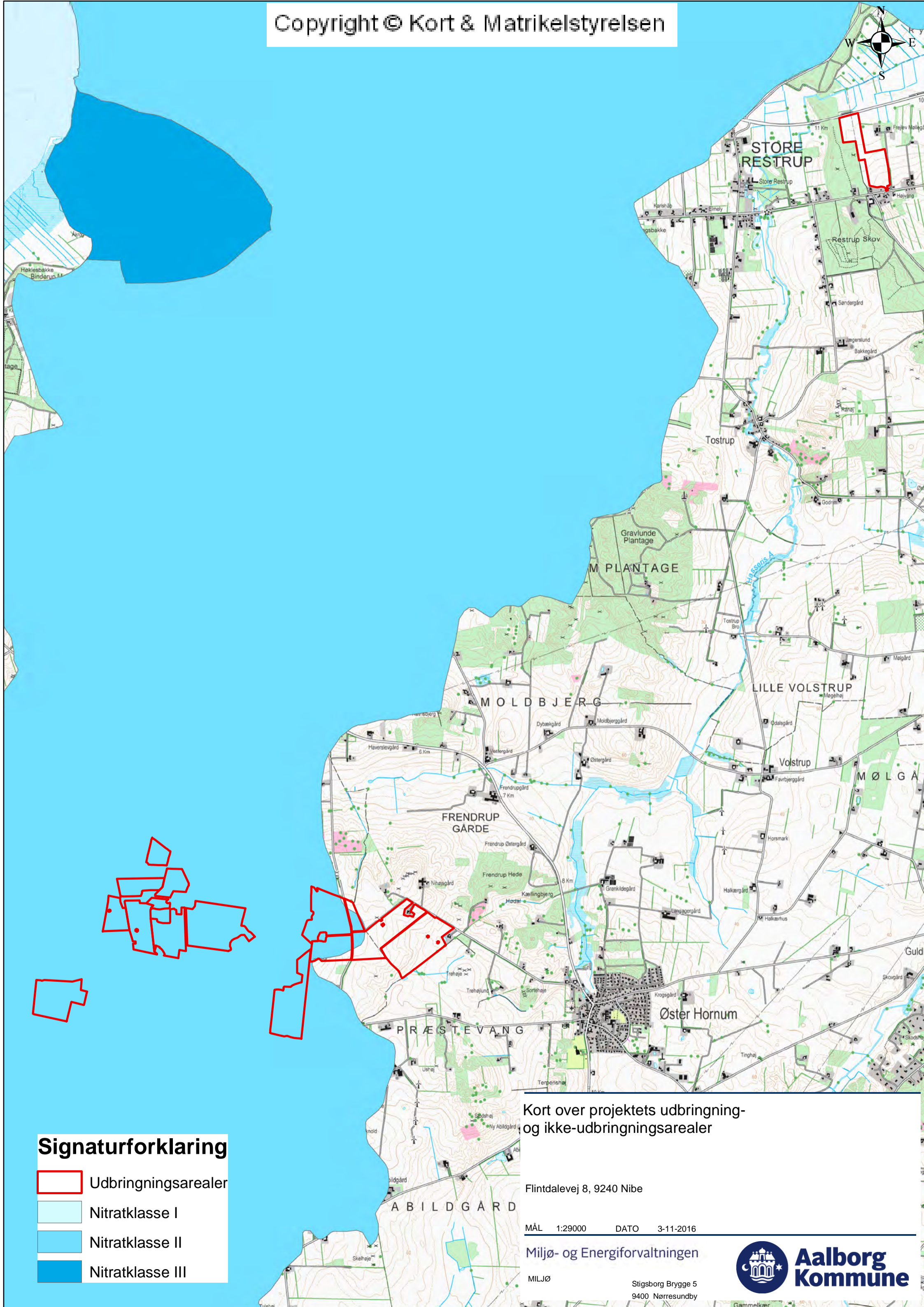
MÅL: 1:6.000

DATO: 13-10-2016

Bruger: nljst

By- og Landskabsforvaltningen  
 Park & Natur  
 Stigsborg Brygge 5, 8400 Nørresundby





### Signaturforklaring

-  Udbringningsarealer
-  Nitratklasse I
-  Nitratklasse II
-  Nitratklasse III

Kort over projektets udbringning- og ikke-udbringningsarealer

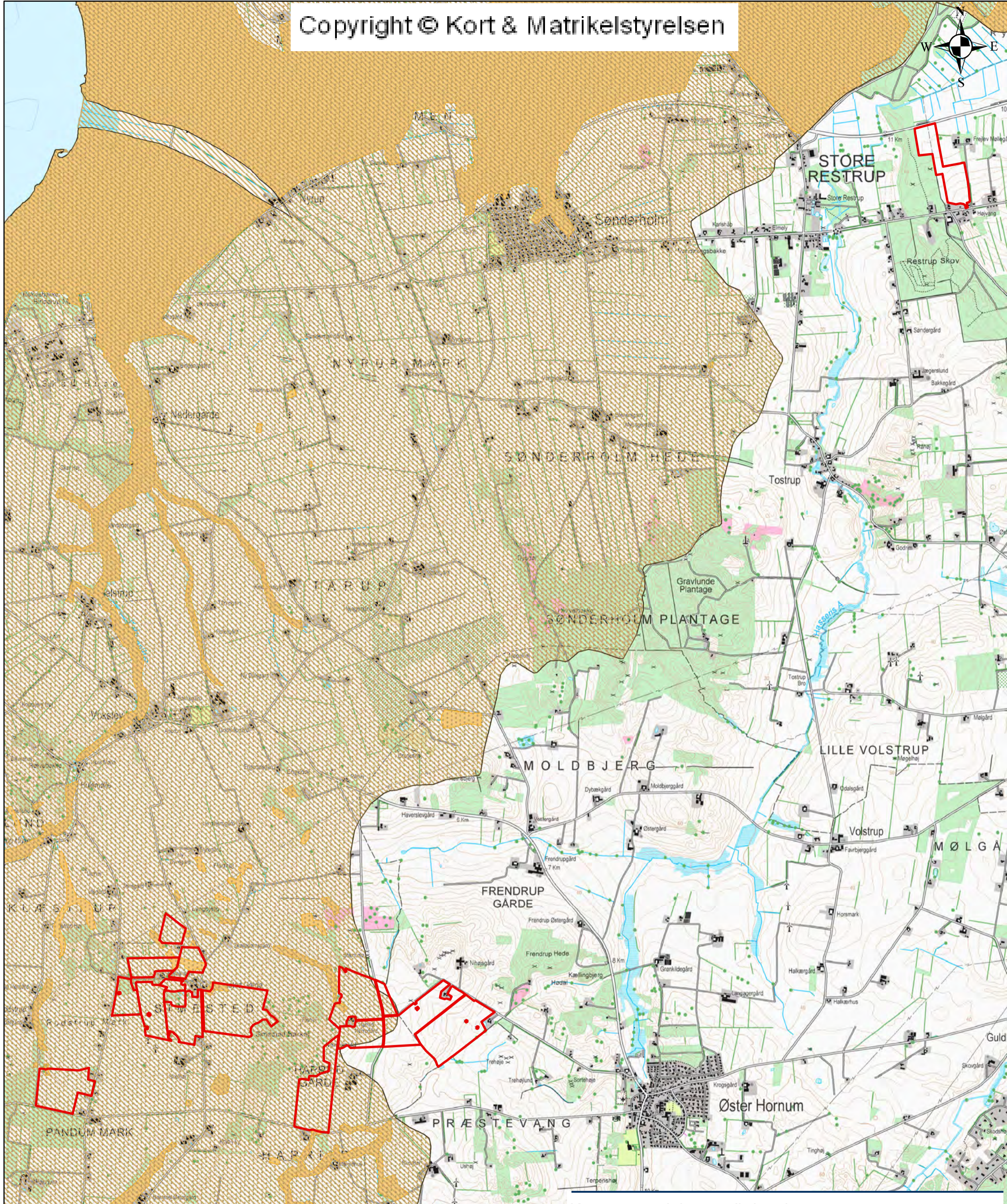
Flintdalevej 8, 9240 Nibe

MÅL 1:29000 DATO 3-11-2016






Miljø- og Energiforvaltningen

MILJØ Stigsborg Brygge 5  
9400 Nørresundby





### Signaturforklaring

-  Udbringningsarealer
-  Fosforfølsomme områder
-  Forsforoverbelastet Natura2000 område
-  Fosforklasse I / III
-  Fosforklasse II

Kort over projektets udbringning- og ikke-udbringningsarealer

Flintdalevej 8, 9240 Nibe

MÅL 1:29000 DATO 3-11-2016

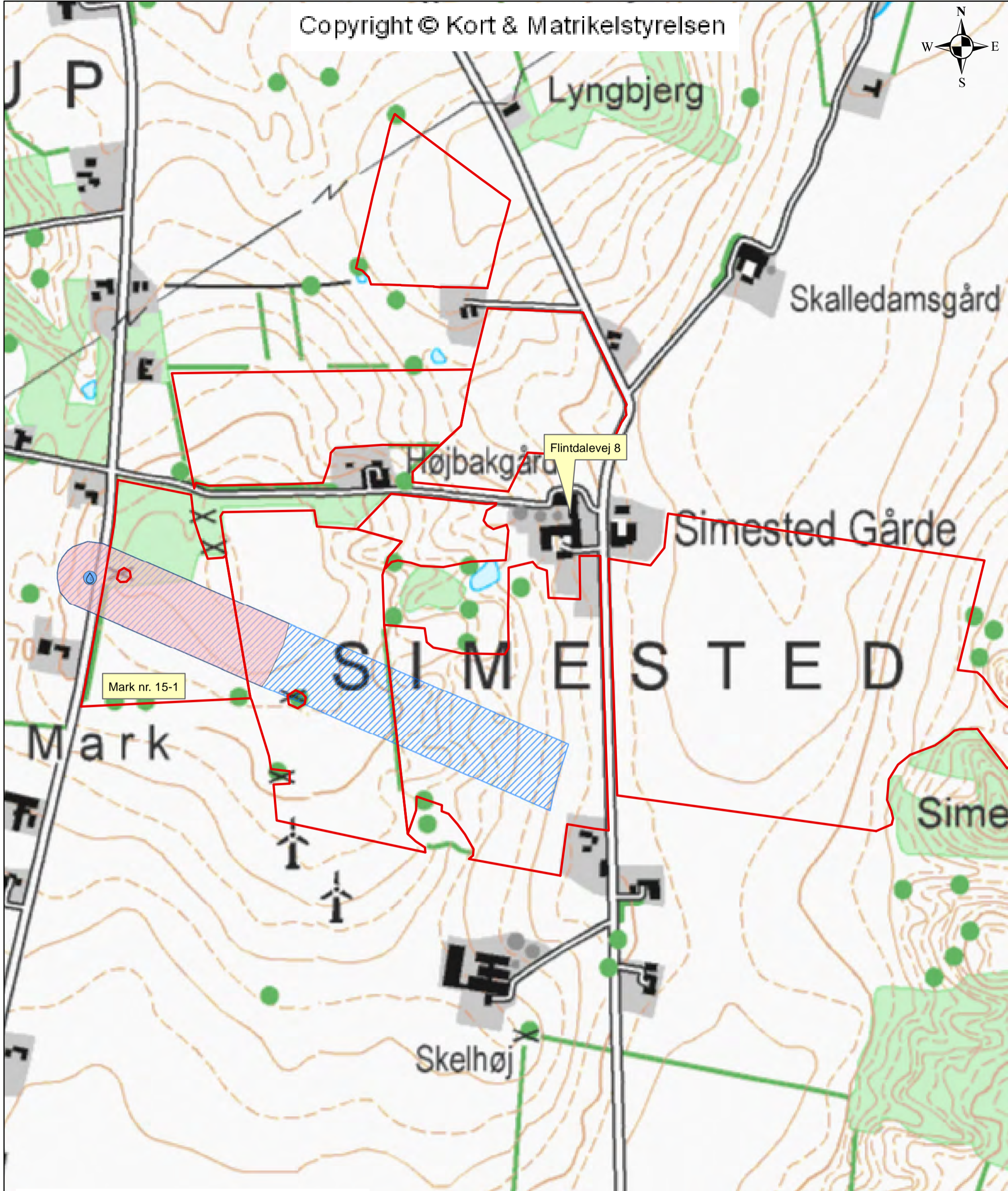
Miljø- og Energiforvaltningen

MILJØ

Stigsborg Brygge 5  
9400 Nørresundby



**Aalborg  
Kommune**



### Signaturforklaring

-  Udbringningsarealer
-  Offentlige fælles vandværker
-  Private fælles vandværker
-  Husholdninger 3-9 husstande
-  Kildepladszoner - Aalborg Kommune
-  Indvindingsoplande - Aalborg Kommune

Kort over projektets udbringning- og ikke-udbringningsarealer

Flintdalevej 8, 9240 Nibe

MÅL 1:5000 DATO 3-11-2016

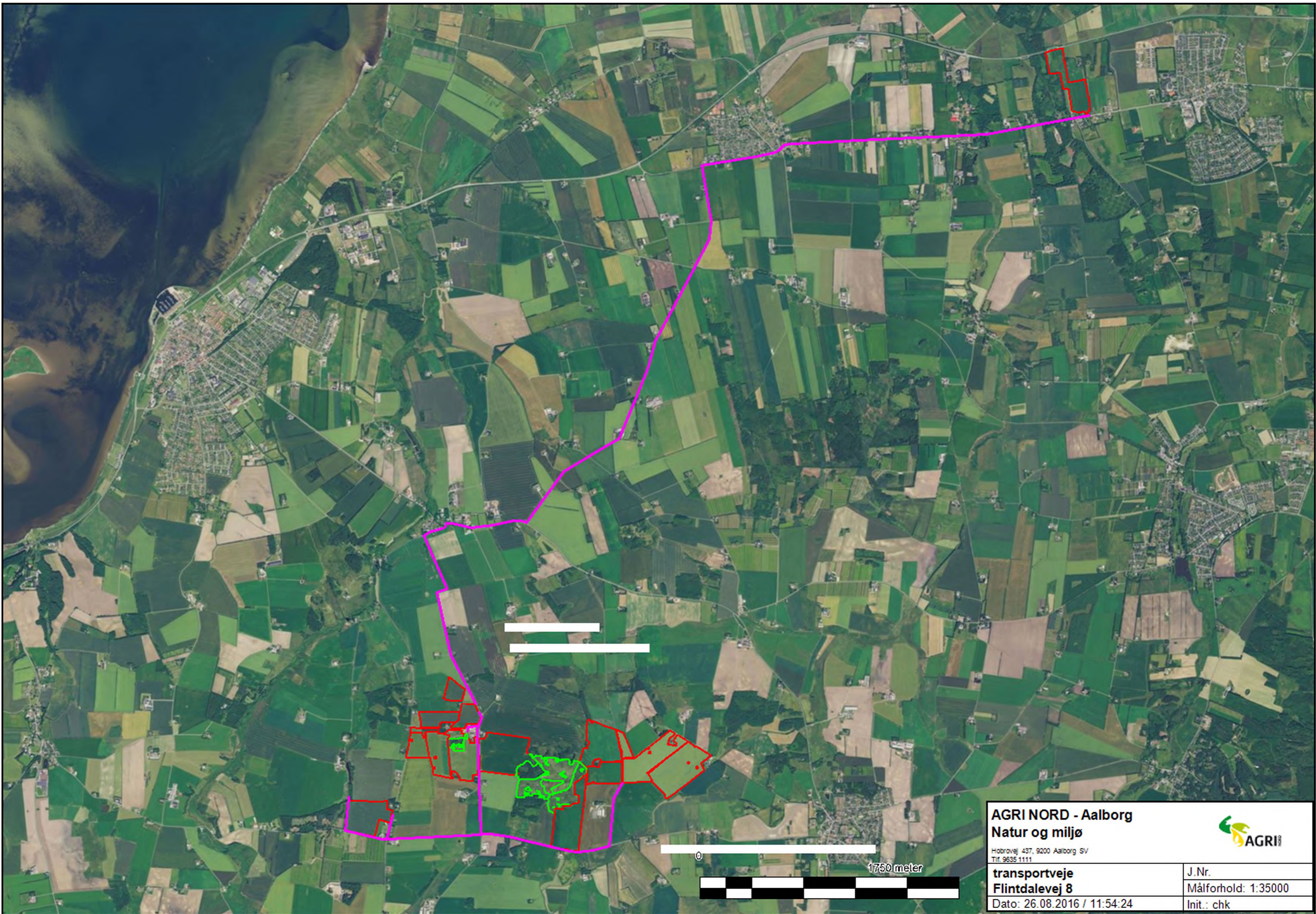
Miljø- og Energiforvaltningen

MILJØ

Stigsborg Brygge 5  
9400 Nørresundby







**AGRI NORD - Aalborg**  
**Natur og miljø**



Hobrovej 437, 9200 Aalborg SV  
Tlf. 9635 1111

**transportveje**  
**Flintdalevej 8**

Dato: 26.08.2016 / 11:54:24

J.Nr.  
Målforhold: 1:35000  
Init.: chk



## Udtalelse om udbringningsarealer i Rebild Kommune, § 12-godkendelse af husdyrbruget Flintdalevej 8, Aalborg Kommune

Rebild Kommune har på Aalborg Kommunes anmodning fra d. 29. september 2016 vurderet anvendelse af arealer beliggende i Rebild Kommune. Der er vurderet udbringning af husdyrgødning på arealer oplyst i skema nr. 89408, version 2, dateret 29.09.2016 med tilhørende arealgeometri. Konkret ligger mark 25 samt dele af mark 28 i Rebild Kommune.

### Mark 25

Marken rummer ikke § 3-beskyttede naturtyper eller skrånende terræn med særlig risiko for erosion og overfladeafstrømning af udbragte gødningsstoffer. Marken ligger ikke i område udpeget som økologisk forbindelse.

Marken rummer to fredede fortidsminder, gravhøje med obligatoriske 2 meter dyrkningsfrie bræmmer (museumslovens § 29f).

Marken grænser i sydøstlige hjørne umiddelbart op til et mindre § 3-registreret engareal. I østskel grænser marken tillige umiddelbart op til et registreret jorddige omfattet af beskyttelsen i museumslovens § 29a.

Ved iagttagelse af bræmmebestemmelserne for gravhøjene og hensyntagen til tilgrænsende jorddige og § 3-naturtype er der i øvrigt i forhold til natur- og landskabsbeskyttelse ikke bemærkninger til ansøgt anvendelse.

### Mark 28

Den østlige del af marken ligger i naturområde. Marken rummer ikke § 3-beskyttede naturtyper eller skrånende terræn med særlig risiko for erosion og overfladeafstrømning af udbragte gødningsstoffer. Marken ligger ikke i område udpeget som økologisk forbindelse.

Marken rummer to fredede fortidsminder, gravhøje med obligatoriske 2 meter dyrkningsfrie bræmmer (museumslovens § 29f).

Ved iagttagelse af bræmmebestemmelserne for gravhøjene er der i øvrigt i forhold til natur- og landskabsbeskyttelse ikke bemærkninger til ansøgt anvendelse.

Venlig hilsen  
Jens Kristian Uhrenholt  
Miljøafdelingen  
Rebild Kommune  
Email: [jkuh@rebild.dk](mailto:jkuh@rebild.dk)  
Telefon direkte: 9988 9528



# Energirapport

Flintedalevej 8  
9240 Nibe

## Rapportens indhold

Indledende oplysninger .....	3
Kalkulationspriser mv. ....	4
Vedr. nøgletal .....	5
Område 1 .....	6
Område 2 .....	8
Bemærkninger .....	9

## Indledende oplysninger

Rådgiver:

**Jan Skifter Sørensen**

Telefon: 71992013

Mail: [jso@agroenergi.dk](mailto:jso@agroenergi.dk)

Kundedetaljer	
Navn	Jeppe Jensen
Adresse	Flintedalevej 8, 9240 Nibe
Telefon	25394257
CVR-nummer	37590010
Intern reference	25394257

Relevant information	
Antal årssøer (2016)	0.
Antal slagtesvin, 30 – 110 kg	8.500 stk. årligt

Rapporten er udarbejdet 12. September 2016.

## Kalkulationspriser mv.

Rapportens beregninger tager udgangspunkt i nedenstående energipriser. Priserne er ekskl. moms og afgifter. Med mindre andet er angivet er tallene gennemsnitstal, baseret på Agri Nords revisionstal for året 2015. Alternativt erfaringstal. Afviger tallene **væsentligt** fra dine aktuelle energipriser er du velkommen til at kontakte din rådgiver såfremt du ønsker nye beregninger udført.

Ressource eller brændsel	Energipris (ved 100 % brændselsudnyttelse)	Gennemsnitlig årsudnyttelse (5)	Reel energipris (korrigeret for årsudnyttelse)
El	75 øre/kWh	100 %	75 øre/kWh
Fyringsolie	65 øre/kWh (1)	85 %	76 øre/kWh
Halm	12,5 øre/kWh (2)	75 %	17 øre/kWh
Træpiller	30 øre/kWh (3)	85 %	35 øre/kWh
Flis	16 øre/kWh (4)	80 %	20 øre/kWh

(1): Baseret på en literpris ekskl. moms og afgifter på 650 øre og en nedre brændværdi på 10 kWh/liter (kilde: *Varme Ståbi* udgivet af *Nyt Teknisk Forlag*).

(2): Baseret på en indkøbspris på 50 øre/kg og en nedre brændværdi på 4 kWh/kg (kilde: *Varme Ståbi* udgivet af *Nyt Teknisk Forlag*). Dertil kommer omkostninger til presning, lagring mv.

(3): Baseret på en indkøbspris på 150 øre/kg (ved kr. 1.500 pr. ton) og en nedre brændværdi på 4,9 kWh/kg (kilde: *Varme Ståbi* udgivet af *Nyt Teknisk Forlag*).

(4): Baseret på en indkøbspris på kr. 200 pr. m<sup>3</sup>, en densitet på 350 kg/m<sup>3</sup> samt en nedre brændværdi på 3,5 kWh/kg (kilde: *Varme Ståbi* udgivet af *Nyt Teknisk Forlag*).

(5): Den gennemsnitlige årsudnyttelse er baseret på tal fra *Videncentret for Landbrug* under *Landbrug & Fødevarer*.

## Vedr. nøgletal

### **Elforbrug**

Det er beregnet at det seneste års elforbrug ligger 5 % under normforbruget for en produktion af den givne størrelse.

I rapporten er der udarbejdet et forslag til hvordan der kan opnås mindre besparelser ved at udskifte de gamle ventilatorer til nye med permanente magneter, som er de mest energieffektive, samt udskiftning af lysstofrør til nye LED rør.

Normforbruget for produktionslandbrug er baseret på tal udarbejdet af *Energi Midt* og *Videncentret for Svineproduktion (VSP)*.

### **Varmeforbrug**

Produktionen er opvarmet med et nyt halmfyr og staldene opvarmes med gulvvarme og ribberør.

Normforbruget for produktionslandbrug er baseret på tal udarbejdet af *Energi Midt* og *Videncentret for Svineproduktion (VSP)*.

## Område 1

### Skift til lavenergiventilatorer (LPC/PM/EC)

Område 1		
Årlig elbesparelse	6.400 kWh	= kr. 4.800
Anslået investering	kr. 40.000	
Simpel tilbagebetalingstid	8,3 år	

### Nuværende situation

I ejendommens stalde forefindes 8 stk. ventilatorer som kører multistep.

### Optimeringsforslag

Der kan installeres nye og moderne lavenergiventilatorer med permanente magneter. Ventilatorerne har forskellige betegnelser afhængig af producent: LPC (*Skov*), PM (*Skiold*) og EC (*MHJ Agroteknik*).

### Besparelse

Elbesparelsen ved et skift til lavenergiventilatorer estimeres ved brug af følgende tabel udgivet af *Videncenter for Svineproduktion*:

Elforbrug ved ventilation		
Motortype/form	kWh pr. produceret slagtesvin	kWh pr. stiplads
Spændingsreguleret	10	35
Multistep (1)	5,7	20
Frekvensreguleret (2)	4,6	16
LPC, PM og EC (3)	2,9	10

Noter: (1) Trinløs enhed forsynet med frekvensmotor og ON/OFF enhed forsynet med AC-motor. (2) Vurderet skøn på grundlag af måling i FRATS-stalde, slagtesvins- og drægtighedsstalde. (3) Eftervist ved måling. Kilde: *Videncenter for Svineproduktion*.

Altså vil der overslagsmæssigt kunne spares ca. 40 % el ved at udskifte de eksisterende ventilator, som der er 8 stk. af nu, til lavenergiventilation. Bemærk, at tabellen er udarbejdet på baggrund af svinestalde som traditionelt har et meget højt ventilationsbehov. I klimastalde, farestalde mv. er behovet mindre og netop ved lave omdrejninger præsterer lavenergiventilatorer bedst. Altså vil tallene formentlig være lavere i realiteten.

Estimeret elforbrug pr. år hvis 8 stk. multistep ventilator med en 0,380 kW motor drift 24/7 365 dage x 18 timer x 0,380 kW x 15 stk. = 19.973 kWh.

Forbrug pr. ventilator er 19.973 kWh / 8 stk. = 2.496 kWh



Ved skift til lavenergiventilation kan dette tal reduceres med ca. 800 kWh pr. ventilator.

Samlet besparelse 8 stk. x 800 kWh = 6.400 kWh x kr. 0,75 = 4.800,-

### **Anslået investering**

En lavenergiventilator i sig selv koster ca. kr. 5.000. Såfremt der kræves udskiftning af styrringer mv. fordyrer dette yderligere renoeringen.

Anslået investering for 8 stk. lavenergiventilatorer ca. kr. 40.000.

Det anbefales under alle omstændigheder at kunden indhenter et tilbud specifikt tilpasset situationen (mængderabat, aftaler mv.).

### **Tilbagebetalingstid**

8,3 år.

Udregnet som kr. 40.000 / kr. 4.800,-

Tilbagebetalingstiden udregnes som den såkaldte *simple tilbagebetalingstid*. Denne beregning tager ikke højde for forhold omkring finansiering, prisstigninger, afskrivninger mv.

### **Bilag eller bemærkninger**

Lavenergiventilatorerne vil typisk være mere modstandsdygtige overfor modtryk i skorstenen samt mere støjsvage end traditionelle ventilatorer.

Der vil kunne indhentes et tilskud i størrelsesordenen kr. 2.624 til indkøb af de nye ventilatorer. Ofte vil producenterne kunne modregne dette tilskud i dit tilbud.

## Område 2

### Skift til LED belysning

Område 2		
Årlig elbesparelse	8.830 kWh	= kr. 6.622
Anslået investering	kr. 34.000	
Simpel tilbagebetalingstid	5,1 år	

### Nuværende situation

Ejendommens stalde oplyses med lysstofrør, der forefindes 112 stk. 36 Watt som har en tændingstid på 12 timer dagligt 365 dage om året

### Optimeringsforslag

Der kan installeres nye LED rør på 18 watt, det vil give en beregnet besparelse på

112 stk. x 36 watt x 12 timer x 365 dage = 17.660 kWh

112 stk. x 18 watt x 12 timer x 365 dage = 8.830 kWh

Samlet besparelse 17.660 – 8.830 = 8.830 kWh

Der vil kunne indhentes et tilskud i størrelsesordenen kr. 3.620 til indkøb af de nye ventilatorer. Ofte vil producenterne kunne modregne dette tilskud i dit tilbud.

### Anslået investering

LED rør koster kr. 400 pr. stk. at udskifte

Anslået investering for 112 stk. LED rør ca. kr. 44.800.

Det anbefales under alle omstændigheder at kunden indhenter et tilbud specifikt tilpasset situationen (mængderabat, aftaler mv.).

### Tilbagebetalingstid

5,1 år.

Udregnet som kr. 44.800 / kr. 6.622,-

Tilbagebetalingstiden udregnes som den såkaldte *simple tilbagebetalingstid*. Denne beregning tager ikke højde for forhold omkring finansiering, prisstigninger, afskrivninger mv.

## Bemærkninger

Da energiforbruget ikke afviger fra normtallene er der kun mindre besparelser at finde, det anbefales derfor at de beregnede besparelser kun udføres ved en evt. renovering.

## Samlet oversigt med vilkår

(I listen herunder betegnes vilkår fra dette tillæg med "T" foran.)

- ~~1. Godkendelsen omfatter samtlige landbrugsmæssige aktiviteter på husdyrbruget Flintdalevej 8, 9240 Nibe, herunder alle arealer, der er vist på bilag 2.~~
- ~~2. Virksomheden skal placeres, indrettes og drives i overensstemmelse med de oplysninger, der fremgår af ansøgningsmaterialet med de ændringer, der fremgår af godkendelsens vilkår.~~
- T1.** Tillæg til miljøgodkendelsen omfatter samtlige landbrugsmæssige aktiviteter på husdyrbruget Simestedgård, Flintdalvej 8, 9240 Nibe, herunder alle arealer der er vist på kortbilag til afgørelsen.
- T2.** Husdyrbruget skal placeres, indrettes og drives i overensstemmelse med de oplysninger, der fremgår af ansøgningsmaterialet og med de ændringer, der fremgår af vilkårene i dette tillæg til miljøgodkendelse.
- T3.** Der skal til enhver tid forefindes et eksemplar af dette tillæg til miljøgodkendelse på husdyrbruget. De vilkår, der vedrører driften, skal være kendt af de ansatte, der er beskæftiget med den pågældende del af driften.
- T4.** Tillæg til miljøgodkendelsen bortfalder, såfremt det ikke er udnyttet inden 3 år fra denne afgørelses meddelelse. Den maksimale produktion skal være opnået indenfor 3 år efter, at tillægget er meddelt. Hvis det godkendte produktionsomfang ikke er opnået senest den 2. december 2016, bortfalder den del, der ikke er udnyttet. Det vil sige, at tillæg til miljøgodkendelsen reduceres til det opnåede niveau.
- T5.** Såfremt tillæg til miljøgodkendelsen ikke bliver taget i brug, så vil vilkårene i miljøgodkendelsen fra 2009 være gældende på husdyrbruget.
- ~~3. Der skal til enhver tid findes et eksemplar af denne miljøgodkendelse på husdyrbruget. De vilkår der vedrører driften, skal være kendt af de ansatte, der er beskæftiget med den pågældende del af driften~~
- ~~4. Godkendelsen bortfalder, såfremt den ikke er udnyttet inden 2 år fra denne afgørelses meddelelse. Den maksimale produktion skal være opnået indenfor 3 år efter, at godkendelsen er meddelt.~~
- ~~5. Bedriften skal underrette tilsynsmyndigheden således:
  - ~~a. Når besætningen er nået op på det tilladte antal dyreenheder.~~
  - ~~b. Besætningens/produktionens størrelse den (22. december 2011) (2 år efter godkendelsens dato)~~
  - ~~c. Besætningens/produktionens størrelse den (22. december 2012) (3 år efter godkendelsens dato)~~~~
6. Med denne miljøgodkendelse følger 8 års retsbeskyttelse. Dato for retsbeskyttelsens udløb er 22. december 2017. Vilklårene kan dog til enhver tid ændres efter reglerne i Husdyrlovens § 40, stk. 2.
7. Ændringer i ejerforhold og ansvarlig for driften skal meddeles til Kommunen.

8. Enhver ændring i driften, indretningen eller bygningsmassen samt udbringningsarealer skal anmeldes til og være godkendt af Aalborg Kommune inden gennemførelsen.
9. ~~Den nye gyllebeholder skal placeres som markeret på bilag 3 og opføres i overensstemmelse med den beskrivelse, der fremgår af denne godkendelse.~~
10. ~~Den nye gyllebeholder skal opføres med overdækning, da den ligger indenfor en afstand på 300 meter til nabobeboelse uden landbrugspligt.~~
11. ~~Svinebruget tillades drevet med en produktion på maksimalt 323,44 DE, svarende til 9.930 stk. slagtesvin (30-110 kg) årligt.~~

**T6.** Husdyrholdet skal være sammensat og staldindretningen udført, som angivet i tabel 5.1.

	Nudrift*		Ansøgt		Staldsystem
	Antal dyr	DE	Antal dyr	DE	
Malkekøer	95	131,32	0	0	Bindestald med riste
Kvier	80	38,1	0	0	Spaltegulvboks
Småkalve	22	5,95	0	0	Dybstrøelse
Tyrkalve	48	5,65	0	0	Dybstrøelse
Ungtyr	47	12,05	0	0	Dybstrøelse
Slagtesvin	1.121 30-110 kg	30,67	1.121 30-116 kg	33,65	25-49% fast gulv
Slagtesvin	7.470 30-110 kg	204,37	7.470 30-116 kg	224,26	Drænet gulv (33/67)
<b>I alt</b>		<b>428,1</b>		<b>257,91</b>	

**Tabel 5.1:** Dyreholdets sammensætning og størrelse i både nudrift og ansøgt produktion.

\*: Den tilladte produktion jf. kommunens afgørelse fra den 26. april 2016.

12. Den godkendte produktion skal foretages jævnt fordelt over året.
13. ~~Kvægbruget tillades drevet med et dyrehold på 85 årskøer (tung race), 80 kvier fra 6 mdr. til kælving (28 mdr.), 22 småkalve fra 0-6 mdr., 45 tyrekalve fra 0-6 mdr., og 45 ungtyre fra 6 mdr. til slagting ved 440 kg. I alt svarende til 150,32 DE.~~
14. ~~Alle kvier i aldersgruppen 6 mdr. til 28 mdr. skal være på græs udenfor udbringningsarealet min. 7 mdr. årligt, svarende til 17,9 DE.~~
15. Der skal etableres delvist spaltegulv med 25-49 % fast gulv i den nye slagtesvinestald der indrettes i eksisterende bygning, afsnit 1.1.8, jf. bilag 3.
16. ~~Før dyrehold der går i strøelse, skal der være fast bund med afløb til gyllesystemet.~~
17. ~~I dybstrøelsesstalde skal der strøs halm eller andet tørstof i mængder, der sikrer at dybstrøelsesmatten altid er tør i overfladen.~~
18. Drikkevandssystemet skal drives og vedligeholdes således at spild undgås.
19. Der må ikke ske udpumpning af gylle fra gyllekanalerne på lørdage, søndage eller helligdage.

- ~~20. Der skal ved fodring af slagtesvinene tilsættes 6,0 g benzoesyre pr. FEsv. Der skal foreligge dokumentation for, at der ved fodring af slagtesvin på husdyr-bruget tilsættes 6,0 g benzoesyre pr. FEsv. Dokumentation skal ske ved egenkontrol. Dokumentationen skal være kvitteringer for indkøbt benzoesyre. Disse skal opbevares i 5 år og fremvises ved tilsyn.~~
21. Når de eksisterende fuldspaltestalde (afsnit 1.1.2 og 1.1.3) senest den 1. juli 2015 skal renoveres, skal de leve op til de krav, der på det pågældende tidspunkt måtte gælde for BAT.
22. Når den eksisterende med drænet gulv + spalter (afsnit 1.1.4) senest i 2020 skal renoveres, skal den leve op til de krav, der på det pågældende tidspunkt måtte gælde for BAT.
23. Ventilatorer skal renholdes efter behov – mindst én gang om året. jf. logbog
24. Anlægget skal have serviceeftersyn jf. anlæggets vejledning om service. Jf. logbog
25. Ved driftsstop skal skaden udbedres og systemet skal hurtigst muligt være i drift. Evt. tilkaldes service.
26. Der skal til stadighed tilstræbes en god staldhygiejne, herunder sikres at stier og båse holdes tørre, samt at staldene og fodringsanlæg holdes rene.
- ~~27. Der skal udarbejdes en energirapport for husdyrbruget inden udgangen af 2010. Rapporten skal foreligge inden det nye staldafsnit indrettes.~~
- ~~28. Energirapporten skal fremvises på tilsyn, hvor ejer skal redegøre for, hvor det vil være muligt at reducere energiforbruget, og hvornår tiltag til evt. reduktion i energiforbruget vil blive udført.~~
29. Afløb fra stalde og anlæg skal føres gennem tætte og lukkede ledninger til beholdere for flydende husdyrgødning.
30. Spildevand fra rengøring af stalde og lignende skal ledes til opsamlingsbeholder eller gyllesystem og må herefter anvendes i overensstemmelse med bestemmelserne for spildevand i husdyrgødningsbekendtgørelsen. Opsamlingsbeholderen skal have en kapacitet svarende til mindst en afvaskning af staldene.
31. Bedriftens skal føre register over affaldsproduktionen. Registeret skal føres efter forskrifterne i Affaldsbekendtgørelsen og indeholde oplysninger om fraktion, art, mængde og sammensætning af det producerede affald. Registerets oplysninger samt dokumentation for disse skal opbevares i 5 år. Stamkort kan findes på:  
<http://www.aalborgkommune.dk/Erhverv/Miljoe-og-natur/Virksomheder/Affald/Sider/Registrering-af-affald-for-visse-virksomheder.aspx>
32. Husdyrbruget skal overholde kommunens affaldsregulativer, der bl.a. er at finde på [www.skidt.dk](http://www.skidt.dk)
33. Brugte kanyler og skalpeller skal opbevares i kanylebokse og bortskaffes jf. kommunens obligatoriske ordning for klinisk risikoaffald. Husdyrbruget skal tilmeldes afhentningsordningen.
34. Lægemiddelrester, emballage herfra skal bortskaffes som farligt affald. Ved særlige forholdsregler for bortskaffelse af lægemidler, vil det fremgå af indlægseddelen i pakningen.

35. Spildolie og farligt affald skal opbevares i egnede beholdere med tætsluttende låg. Beholderne skal placeres på en fast, tæt bund med opkant eller i en spildbakke. Opsamlingskapaciteten skal svare til volumen på den største beholder. Oplagspladsen skal som minimum være overdækket med et halvtag.
36. Animalsk affald, herunder selvdøde dyr, skal opbevares i lukket container (større dyr under kadaverkappe) eller lignende og placeres på et egnet sted efter aftale med tilsynsmyndigheden, således at der i tidsrummet indtil afhentningen ikke opstår uhygiejniske forhold herunder adgang for omstrejfende dyr.
37. Olietromler mv. skal placeres på en fast, tæt bund med en opkant eller i en spildbakke. Opsamlingskapaciteten skal svare til volumen på den største beholder. Oplagspladsen skal som minimum være overdækket med et halvtag.
38. Lagre af kemikalier til rengøring af stalde og malkerum skal opbevares i et rum uden afløb.
39. Sprøjtemidler skal opbevares utilgængeligt for børn og i et rum uden afløb. Giftige midler skal opbevares aflåst.
40. Mærkater på kemikaliedunke skal være synlige og læsbare.
41. Opbevaring af diesel / fyringsolie i overjordiske tanke skal til enhver tid ske i en typegodkendt beholder, som er opstillet i henhold til typegodkendelsen, og der må ikke være mulighed for afløb til jord, kloak, overfladevand eller grundvand.
42. Tankning af diesel skal til enhver tid ske på en plads med fast og tæt bund, således at spild kan opsamles, og at der ikke er mulighed for afløb til jord, kloak, overfladevand eller grundvand.
43. Handelsgødning skal opbevares på fast bund.
44. Flydende handelsgødning skal opbevares i tanke på fast bund med afløb til gyllebeholder.
45. Tapsteder, som benyttes til påfyldning og vask af sprøjter, skal være forsynet med kontraventil og vandur eller lignende installation, der forhindrer overløb ved opfyldning af tanken. Der må ved påfyldning af sprøjter ikke være direkte kontakt mellem vandslange monteret på tapstedet og væsken i sprøjten. Der må ikke være risiko for afløb til dræn eller vandløb.
46. Ved driftsuheld, hvor der opstår risiko for forurening af miljøet, er der pligt til øjeblikkeligt at anmelde dette til: **Alarmcentralen, tlf.: 112** og efterfølgende straks at underrette: **Aalborg Kommune, Teknik og Miljøforvaltningen på tlf.: 99 31 20 00.**
47. Der skal forefindes en opdateret beredskabsplan på husdyrbruget, som fortæller, hvornår og hvordan der skal reageres ved uheld, som kan medføre konsekvenser for det eksterne miljø. Planen skal være tilgængelig og synlig for ejendommens ansatte og øvrige der færdes på bedriften.
- ~~48. Der skal fra husdyrbruget afsættes 30.230 kg N samt 5.705 kg P svarende til 315,4 DE (svinegylle) i planperioden (1. august til 31. juli).~~
- T7.** Der skal fra husdyrbruget afsættes svinegylle svarende til 24 DE i planperioden (1/8 til 31/7) ved fuld produktion.

- T8.** Den samlede produktion må ikke overstige 233,91 DE, medmindre der er indgået en skriftlig aftale om afsætning af husdyrgødning fra husdyrbruget til biogasanlæg, eller at der er udarbejdet en §16-tillæg til miljøgodkendelse for de arealer, hvorpå gyllen skal udbringes.
- T9.** Den afgassede gylle må ikke tages retur.
49. Ændringer i opbevaringskapaciteten, både i opadgående og nedadgående retning, skal godkendes af tilsynsmyndigheden, før ændringen foretages.
50. Håndtering af gylle skal foregå under opsyn, således at spild undgås.
51. Ved håndtering af gylle gennem ikke-faste installationer, der ikke lever op til § 18 i husdyrgødningsbekendtgørelsen<sup>1</sup>, skal dette foretages under konstant opsyn, således at evt. brud straks opdages, og pumpningen i så fald kan afbrydes.
52. Efter endt omrøring og udkørsel skal teltdug lukkes igen umiddelbart efter. Skader på den faste overdækning skal repareres, således at overdækningen altid er helt tæt.
53. Påfyldning af gylle skal ske fra gyllevogn med påmonteret suge/pumpetårn.
54. Kompost eller kompostlignede dybstrøelse må højst ligge samme sted i 12 måneder og må ikke placeres samme sted indenfor de følgende 5 år.
55. Udbringning af flydende husdyrgødning på sort jord eller græsmarker skal ske ved nedfældning på markerne 1-0, 3-0, 9-0, 15-0, 15-1, 15-2, 17-0, 22-0 og 24-0, jf. bilag 2.
56. Ensilagestakke, der ikke placeres på fast bund med afløb til opsamlingsbeholder, må højst være placeret på samme sted i 24 måneder. Der skal derefter gå 5 år før ensilage igen må placeres på samme sted. Placering skal indtegnes på kortbilag og fremvises tilsynsmyndigheden på forlangende.
57. Kasseret ensilage fra ensilagepladser eller siloer skal fjernes løbende og opbevares overdækket med plast eller lignende for at forhindre lugtgener.
58. Husdyrbruget og dets omgivelser skal drives og renholdes således, at lugtgener begrænses mest muligt.
59. Ventilationsanlægget skal renholdes og vedligeholdes.
60. Der skal til stadighed være en høj staldhygiejne, for at begrænse lugtgener.
61. Såfremt tilsynsmyndigheden vurderer, at driften af husdyrbruget giver anledning til væsentligt flere lugtgener for de omkringboende end forventet, skal bedriften lade udarbejde en handlingsplan for at nedbringe lugtgenerne, herunder evt. at foretage lugtmålinger. Inden dokumentationsprogrammet iværksættes skal det godkendes af tilsynsmyndigheden, og undersøgelsens omfang vil efter konkret vurdering blive fastsat af tilsynsmyndigheden. Alle udgifter i forbindelse med ovennævnte afholdes af husdyrbruget.
62. Viser ovennævnte dokumentation, at der er væsentlige lugtgener, skal de afhjælpende foranstaltninger udføres efter nærmere aftale med tilsynsmyndigheden.

---

<sup>1</sup> Nr. 1695 af 19/12 2006.



63. Kravet om dokumentation af lugtforholdene kan højst fremsættes en gang årligt, med mindre den seneste kontrol viste, at lugtemissionen ikke kan overholdes.
64. Der skal på husdyrbruget foretages effektiv fluebekæmpelse som minimum i overensstemmelse med de nyeste retningslinjer fra Statens Skadedyrlaboratorium.
65. Opbevaring af foder skal ske på sådan en måde, så der ikke opstår risiko for ophold af skadedyr (rotter m.v.).
66. Ved transport af gylle på offentlige veje skal gyllevognens åbninger være forsynet med låg eller lignende, således at spild ikke kan finde sted. Skulle der alligevel ske spild, skal dette straks opsamles.
67. Transport af flydende husdyrgødning på offentlig vej til udbringningsarealet i Vesthimmerlands Kommune (mark nr. 70-0, jf. bilag 2) skal foregå i transportvogne, der ikke anvendes til udspreddning af husdyrgødningen i marken.
68. Transport af gylle til udbringningsarealet i Vesthimmerlands Kommune (mark nr. 70-0, jf. bilag 2) må kun finde sted af en rute der fører uden om Aars by.
69. Husdyrbruget skal, for egen regning, dokumentere, at støjvilkår overholdes, hvis tilsynsmyndigheden finder generne væsentlige.
70. Støjmålinger skal udføres som beskrevet i Miljøstyrelsens til enhver tid gældende støjberegningsvejledning og foretages i punkter, som forinden aftales med tilsynsmyndigheden.
71. Husdyrbrugets bidrag til støjbelastningen må ikke overstige følgende værdier målt ved nabobeboelsen eller dennes opholdsarealer.

Områdetype	Man-fre kl. 7-18 Lørdag kl. 7-14	Man-fre kl. 18-22 Lør kl. 14-22 Søn- og helligdag kl. 7-22	Alle dage kl. 22-7	Alle dage kl. 22-7
	Gns. værdi over referencetidsrummet	Gns. værdi over referencetidsrummet	Gns. værdi over referencetidsrummet	Maksimal værdi
Det åbne land (inkl. landsbyer og landbrugsarealer)	55 dB(A)	45 dB(A)	40 dB(A)	55 dB(A)

**Vejledning om ekstern støj fra virksomheder. Miljøstyrelsens vejledning nr. 5 af november 1984.**

72. Driften må ikke medføre støvgener udenfor husdyrbrugets arealer.
  73. Fodersiloer skal indrettes således at støvgener i forbindelse med indblæsning af foder undgås, f.eks. med melcykloner eller anden støvbegrænsende foranstaltning.
  74. Udenfor normal arbejdstid skal porte holdes lukkede og andre staldåbninger afskærmes for at reducere lysgenerne for omboende, såfremt lyset er tændt. Portene kan dog åbnes kortvarigt ved ind- og udkørsel.
- T10.** Den totale mængde P af dyr pr. år beregnet som P af dyr pr. slagtesvin x det årlige antal producerede slagtesvin skal være mindre end 5.727 kg P pr. år.

"P ab dyr pr. slagtesvin" beregnes ud fra følgende ligning:

$$P \text{ ab dyr pr slagtesvin} = ((\text{afgangsvægt} - \text{indgangsvægt}) \times FE_{sv} \text{ pr. tilvækst} \times \text{gram fosfor pr. } FE_{sv}) / 1000 - ((\text{afgangsvægt} - \text{indgangsvægt}) \times 0,0055 \text{ kg P pr kg tilvækst})$$

**T11.** Foderforbruget skal være på max. 2,85 foderenheder pr. kg tilvækst.

**T12.** Udbringning af husdyrgødning fra produktionen må kun finde sted på de 167,48 ha udspretningsareal, som fremgår af kortbilag til afgørelsen.

~~75. Der må maksimalt udbringes husdyrgødning på bedriftens arealer svarende til 1,68 DE/ha pr. planår (1. august – 31. juli), og således at der på bedriftens arealer ikke udbringes mere end 15.232,41 kg N/ha.~~

76. Der må ikke tilføres bedriftens arealer anden organisk nitratholdigt gødning som f.eks. affald.

~~77. På markerne 15-0, 15-2 og 17-0 skal der hvert år være 35 % efterafgrøder, ud over de til en hver tid gældende, generelle krav om efterafgrøder. Efterafgrøderne skal følge de samme regler som gælder for de lovpligtige efterafgrøder hvad angår artsvalg, dyrkningsperiode og kvælstofgødning. Hverken de ekstra efterafgrøder eller efterafgrøder som følge af de generelle krav må erstattes af grønne marker ifølge reglerne om nedsættelse af kravet til efterafgrøder som følge af grønne marker.~~

~~78. På bedriftens mark nre. 15-0, 15-2 og 17-0, skal der anvendes sædskifte K10 med et udvaskningsindeks på 84.~~

~~79. Der må maksimalt udbringes husdyrgødning på bedriftens arealer svarende til 1,68 DE/ha pr. planår (1. august – 31. juli), og således at der på bedriftens arealer ikke udbringes mere end 2.429,43 kg P/ha.~~

80. Der må ikke tilføres arealerne anden organisk gødning med indhold af fosfor.

~~81. Der skal anvendes et sædskifte der gennemsnitligt frafører minimum 25,3 kg P/ha/år for alle udbringningsarealerne.~~

**T13. Ved valg af scenarie 1** skal der hvert år på husdyrbruget være 15% efterafgrøder, ud over de til en hver tid gældende, generelle krav om efterafgrøder. Disse efterafgrøder skal følge de samme regler, som gælder for de lovpligtige efterafgrøder, hvad angår artsvalg, dyrkningsperiode og kvælstofgødning. Hverken de ekstra efterafgrøder eller efterafgrøder som følge af de generelle krav må erstattes af grønne marker ifølge reglerne om nedsættelse af kravet til efterafgrøder som følge af grønne marker.

**T14. Ved valg af scenarie 2**, skal der på husdyrbruget anvendes S6 sædskifte med mindst 10% frøgræs indenfor harmoniarealet.

**T15.** Marker, der ligger i fosforklasse 2 (lavbundsarealer), og som afvander til Natura2000-område, må ikke drænes/grøftes – med mindre det kan dokumenteres, at fosforoverskuddet ikke overstiger 2 kg/ha.

**T16.** Der skal til enhver tid kunne fremvises dokumentation, der kan vise dyreholdets størrelse og sammensætning. Endvidere skal der kunne fremvises dokumentation for produktionens størrelse 3 år efter tillæg til miljøgodkendelsen er meddelt.

- T17.** Der skal ved tilsyn foreligge dokumentation for anvendelsen af gødning i form af kopi af indsendte gødningsregnskaber. Ved afsætning af husdyrgødning skal antal DE dokumenteres via underskrevet Skema B1 (overførselsaftale) og indsendt gødningsregnskab.
- T18.** Ekstra efterafgrøder/øget andel roer, græs og græsefterafgrøder som følge af tillæg til miljøgodkendelsen skal fremgå af gødningsregnskabet.
- T19.** Der skal ved tilsyn foreligge dokumentation for markdriften, fx ansøgninger og markkort fra Grundbetalingsordningen og nøgletal fra markplanen.
- ~~82. Der skal ved tilsyn foreligge dokumentation for anvendelse af gødning i form af de indsendte gødningsregnskaber.~~
- ~~83. Til dokumentation for vilkår 82, skal der ved tilsyn foreligge kopier for de seneste 5 år af Skema A eller mark-gødningsplanlægning fra Enkeltbetalingsansøgningen.~~
84. Ved fremtidige ændringer i produktionsprocesser eller råvarer, hjælpestoffer og produkter, skal der tages højde for mulig forureningsbegrænsning på basis af principper om bedst tilgængelig teknik.
- ~~85. Ved fremtidige renoveringer af kvægstaldene, skal ændringerne på forhånd være BAT vurderet og godkendt af tilsynsmyndigheden.~~
86. Der skal forefindes en nedlukningsplan for hele husdyrbruget.
87. Ved virksomhedens ophør skal der udføres følgende forureningsbegrænsende foranstaltninger.
- Gyllebeholder, fortank med rørsystemer, gyllekanaler mv. skal tømmes og rengøres.
  - Alle staldafsnit skal tømmes for husdyrgødning og rengøres.
  - Olietanke skal tømmes.
88. Oplagring af husdyrgødning skal bortskaffes og stalde, lader og pladser m.v. skal rengøres.
89. Opbevaring af foder herunder ensilagestakke skal bortskaffes.
90. Farligt affald, restkemikalier, olieaffald, medicinaffald mv. skal bortskaffes i henhold til Aalborg Kommunes affaldsregulativer. (se afsnittet om affald).
- ~~91. Der skal foreligge en opdateret liste (ikke ældre end 90 dage), der viser kvægholdets størrelse og sammensætning.~~
92. Der skal føres logbog for ventilationsanlæg Logbogen skal som minimum indeholde flg. punkter:
- renholdelse af afkast og kanaler
  - kontrol af temperatur- og fugtighedsmålere
  - Kontrol/afprøvning af alarmanlæg
  - generel vedligeholdelse og kontrol af systemet efter fabrikantens anvisning
  - service ifølge anlæggets driftsvejledning
93. Der skal føres logbog for gyllebeholdere. Logbogen skal føres i overensstemmelse med Skov og Naturstyrelsens anvisning og som min. indeholde flg. punkter:
- flydelagets tykkelse og omfang

- evt. årsag til manglende flydelag
- omrøring (propel el. pumpe)
- tømning (helt el. delvist)
- tilførsel af snittet halm, leca, fast gødning el. lign.

~~94. Der skal ved tilsyn foreligge dokumentation for anvendelsen af gødning i form af kopi af indsendte gødningsregnskaber. Ved afsætning af husdyrgødning skal mængden af kg N dokumenteres via underskrevet Skema B1 og indsendt gødningsregnskab. Mængden af afsat kg P skal dokumenteres via overførelsesaftaler, hvoraf det skal fremgå, hvor meget fosfor der samlet er i den afsatte husdyrgødning.~~

95. Dokumentation i form af logbøger, kvitteringer, sædskifte- og gødningsplaner, gødningsregnskaber, forpagtnings- og overførelsesaftaler (af mindst 1 års varighed) samt evt. grønt regnskab m.v. skal opbevares i mindst 5 år og forevises kommunen på forlangende.

~~96. Der skal føres stamkort for bedriftens affald. Stamkortene samt kvitteringer for bortskaffelse af affald skal opbevares i 5 år og forevises ved tilsyn.~~

**T20.** Der skal føres register over husdyrbrugets affald, fx i form af kvitteringer for bortskaffelse af de enkelte affaldsfraktioner. Registeret eller kvitteringer for bortskaffelse af affald skal opbevares i 5 år og forevises ved tilsyn.

**T21.** Dokumentation for type 2 foderkorrektioner for fosfor, skal mindst dække en sammenhængende periode på 12 måneder i perioden 15. september til 15. februar det efterfølgende år. Det kan f.eks. være effektivitetskonto, foderkontrol, ajourførte foderplaner eller afregninger fra slagteri eller lignende.