

Anmeldesskema – VVM-screening

Basisoplysninger	Tekst	
Projektbeskrivelse (kan vedlægges)	DK Miljø, ønsker at modtage, midlertidigt opbevare og omlæse følgende affald på virksomhedens anlæg på Industrivej 46, 4683 Rønnede: <ul style="list-style-type: none"> • Filterkage fra røggasrensning - EAK kode 19 01 05* • Slam fra fysisk/kemisk behandling, bortset fra affald henhørende under 19 02 05 – EAK kode 19 02 06 Projektbeskrivelse er vedhæftet (Bilag 1).	
Navn, adresse, telefonnr. og e-mail på bygherre	DK-Miljø A/S Rønnede Industrivej 46 4683 Rønnede Kontaktperson: Christian Andersen Telefon: +45 29 29 69 67 Email: ca@dk-miljoe.dk	
Navn, adresse, telefonnr. og e-mail på kontaktperson	Samme som oven.	
Projektets adresse, matr. nr. og ejerlav.	Industrivej 46 4683 Rønnede Matr.nr. 35ak Kongsted By, Kongsted	
Projektet berører følgende kommune eller kommuner	Faxe Kommune	
Oversigtskort i målestok eks. 1:50.000 – Målestok angives. For havbrug angives anlæggets placering på et søkort.	Se bilag 2 (Figur 1)	
Kortbilag i målestok 1:10.000 eller 1:5.000 med indtegning af anlægget og projektet (vedlægges dog ikke for strækningsanlæg).	Målestok angives: 1:1.500 Se bilag 2 (Figur 2)	
Forholdet til VVM reglerne	Ja	Nej
Er projektet opført på bilag 1 til lov om miljøvurdering af planer og programmer og konkrete projekter (VVM).	x	Hvis ja, er der obligatorisk VVM-pligtigt. Angiv punktet på bilag 1:
Er projektet opført på bilag 2 til lov om miljøvurdering af planer og programmer og af konkrete projekter (VVM).	x	Hvis ja, angiv punktet på bilag 2: 11b Anlæg til bortskaffelse af affald (projekter, som ikke er omfattet af bilag 1).
Projektets karakteristika	Tekst	
1. Hvis bygherren ikke er ejer af de arealer, som projektet omfatter angives navn og adresse på de eller den pågældende ejer, matr. nr. og ejerlav	CA EJENDOMME 2018 ApS Nørregårdsvej 1, Magleby 4672 Klippinge	



	<p>Kontaktperson: Christian Andersen Telefon: +45 29 29 69 67 Email: ca@dk-miljoe.dk</p>
<p>2. Arealanvendelse efter projektets realisering. Det fremtidige samlede bebyggede areal i m² Det fremtidige samlede befæstede areal i m² Nye arealer, som befæstes ved projektet i m²</p>	<p>Projektet omfatter modtagelse og omlæsning af 3 containere af filterkager. Der vil ikke være ændringer til de eksisterende befæstede eller byggede arealer på ejendommen.</p>
<p>3. Projektets areal og volumenmæssige udformning Er der behov for grundvandssænkning i forbindelse med projektet og i givet fald hvor meget i m Projektets samlede grundareal angivet i ha eller m² Projektets bebyggede areal i m² Projektets nye befæstede areal i m² Projektets samlede bygningsmasse i m³ Projektets maksimale bygningshøjde i m Beskrivelse af omfanget af eventuelle nedrivningsarbejder i forbindelse med projektet</p>	<p>Der er ikke behov for grundvandssænkning Den eksisterende arealanvendelse på ejendommen vil være uændret.</p>
<p>4. Projektets behov for råstoffer i anlægsperioden Råstofforbrug i anlægsperioden på type og mængde: Vandmængde i anlægsperioden Affaldstype og mængder i anlægsperioden Spildevand til renseanlæg i anlægsperioden Spildevand med direkte udledning til vandløb, søer, hav i anlægsperioden Håndtering af regnvand i anlægsperioden Anlægsperioden angivet som mm/år – mm/år</p>	<p>Der er ikke behov for råstoffer. Der er ikke behov for vand, bortset fra mindre vask af udstyr. Evt. processpildevand fra vask af udstyr som anvendt til læsning, ledes til renseanlæg. Der er ikke ændringer til anlæggets eksisterende tilslutningstilladelse.</p>
Projektets karakteristika	Tekst
<p>5. Projektets kapacitet for så vidt angår flow ind og ud samt angivelse af placering og opbevaring på kortbilag af råstoffet/produktet i driftsfasen: Råstoffer – type og mængde i driftsfasen Mellemprodukter – type og mængde i driftsfasen</p>	<p>Der er tale om modtagelse, midlertidig opbevaring og omlæsning af filterkager og slag fra røggasrensning. Virksomheden forventer at modtage ca. 100 tons pr. mdr. Max oplag af affald med EAK koder 19 01 05 og 19 02 06 er 50 tons som også er maks. oplag af farligt affald på anlægget totalt. Max oplagstid af affaldet hos DK Miljø er 4-6 dage.</p>



Færdigvarer – type og mængde i driftsfasen Vandmængde i driftsfasen	Antal kørsler per måned estimeres at være 20-25. Affaldet vil opbevares i container, på befæstet areal, under presenning. Fast underlag består af beton-fliser. Der er afløb til kloak. Omlæsning vil ske med en kran med grab, hvor DK Miljø læsset materialet fra en container over i en lastbil med trailer. Evt. spild ved læsseproceduren vil blive opsamlet og placeret i container til bortskaffelse med det samme.		
6. Affaldstype og årlige mængder, som følge af projektet i driftsfasen: Farligt affald: Andet affald: Spildevand til renseanlæg: Spildevand med direkte udledning til vandløb, sø, hav: Håndtering af regnvand:	Uændret. 0		
Projektets karakteristika	Ja	Nej	Tekst
7. Forudsætter projektet etablering af selvstændig vandforsyning?		x	
8. Er projektet eller dele af projektet omfattet af standardvilkår eller en branchebekendtgørelse?	x		K203
9. Vil projektet kunne overholde alle de angivne standardvilkår eller krav i branchebekendtgørelsen?	x		
10. Er projektet eller dele af projektet omfattet af BREF-dokumenter?	x		Emissioner fra oplagring
11. Vil projektet kunne overholde de angivne BREF-dokumenter?	x		Oplaget kræver en miljøgodkendelse, hvor evt. vilkår vil opfylde overholdelse.
12. Er projektet eller dele af projektet omfattet af BAT-konklusioner?		x	
Projektets karakteristika	Ja	Nej	Tekst
13. Vil projektet kunne overholde de angivne BAT-konklusioner?			
14. Er projektet omfattet af en eller flere af Miljøstyrelsens vejledninger eller bekendtgørelser om støj eller eventuelt lokalt fastsatte støjgrænser?	x		Vejledning 5/1984, 1996 om ekstern støj fra virksomheder. Der er for virksomheden stillet vilkår for støj og vibrationer i eksisterende Miljøgodkendelse fra 2014.
15. Vil anlægsarbejdet kunne overholde de eventuelt lokalt fastsatte vejledende grænseværdier for støj og vibrationer?	x		



16. Vil det samlede projekt, når anlægsarbejdet er udført, kunne overholde de vejledende grænseværdier for støj og vibrationer?	X		
17. Er projektet omfattet Miljøstyrelsens vejledninger, regler og bekendtgørelser om luftforurening?			I driftsfasen er projektet omfattet af vejledning 4/1985 og begrænsning af lugtgener fra virksomheder. Der er for virksomheden stillet vilkår for luftforurening i eksisterende Miljøgodkendelse fra 2014.
18. Vil anlægsarbejdet kunne overholde de vejledende grænseværdier for luftforurening?	X		Projektet omfatter ikke anlægsarbejde.
19. Vil det samlede projekt, når anlægsarbejdet er udført, kunne overholde de vejledende grænseværdier for luftforurening?	X		
20. Vil projektet give anledning til støvgener eller øgede støvgener I anlægsperioden? I driftsfasen?		X X	Projektet omfatter ikke anlægsarbejde. Materialet er fugtigt og dermed ikke-støvende.
Projektets karakteristika	Ja	Nej	Tekst
21. Vil projektet give anledning til lugtgener eller øgede lugtgener I anlægsperioden? I driftsfasen?		X X	Projektet omfatter ikke anlægsarbejde.
22. Vil anlægget som følge af projektet have behov for belysning som i aften og nattetimer vil kunne oplyse naboarealer og omgivelserne I anlægsperioden? I driftsfasen?		X X	Projektet omfatter ikke anlægsarbejde.
23. Er anlægget omfattet af risikobekendtgørelsen, jf. bekendtgørelse om kontrol med risikoen for større uheld med farlige stoffer nr. 372 af 25. april 2016?		X	
Projektets placering	Ja	Nej	Tekst
24. Kan projektet rummes inden for lokalplanens generelle formål?	X		
25. Forudsætter projektet dispensation fra gældende bygge- og beskyttelseslinjer?		X	



26. Indebærer projektet behov for at begrænse anvendelsen af naboarealer?		x	
27. Vil projektet kunne udgøre en hindring for anvendelsen af udlagte råstofområder?		x	
28. Er projektet tænkt placeret indenfor kystnærhedszonen?		x	
Projektets placering	Ja	Nej	Tekst
29. Forudsætter projektet rydning af skov? (skov er et bevokset areal med træer, som danner eller indenfor et rimeligt tidsrum ville danne sluttet skov af højstammede træer, og arealet er større end ½ ha og mere end 20 m bredt.)		x	
30. Vil projektet være i strid med eller til hinder for realiseringen af en rejst fredningssag?		x	
31. Afstanden fra projektet i luftlinje til nærmeste beskyttede naturtype i henhold til naturbeskyttelseslovens § 3.			Den nærmeste beskyttede naturtype er en sø ca 520 m vest fra projektområdet.
32. Er der forekomst af beskyttede arter og i givet fald hvilke?		x	
33. Afstanden fra projektet i luftlinje til nærmeste fredede område.			Det nærmeste fredede område (Rønnede Vejtræer) er ca 450 sydvest fra projektområdet.
34. Afstanden fra projektet i luftlinje til nærmeste internationale naturbeskyttelsesområde (Natura 2000-områder, habitatområder, fuglebeskyttelsesområder og Ramsarområder).			Det nærmeste internationale naturbeskyttelsesområde ligger ca. 2.5 km vest fra projektområdet (Suså med Tystrup-Bavelse Sø og Slagmosen).
35. Vil projektet medføre påvirkninger af overfladevand eller grundvand, f.eks. i form af udledninger til eller fysiske ændringer af vandområder eller grundvandsforekomster?		x	
36. Er projektet placeret i et område med særlige drikkevandinteresser?		x	
37. Er projektet placeret i et område med registreret jordforurening?		x	Hele matrikel 35ak er kortlagt på vidensniveau V1.
38. Er projektet placeret i et område, der i kommuneplanen er udpeget som område med risiko for oversvømmelse.		x	

39. Er projektet placeret i et område, der, jf. oversvømmelsesloven, er udpeget som risikoområde for oversvømmelse?	<input checked="" type="checkbox"/>		
Projektets placering	Ja	Nej	Tekst
40. Er der andre lignende anlæg eller aktiviteter i området, der sammen med det ansøgte må forventes at kunne medføre en øget samlet påvirkning af miljøet (Kumulative forhold)?	<input checked="" type="checkbox"/>		
41. Vil den forventede miljøpåvirkning kunne berøre nabolande?	<input checked="" type="checkbox"/>		
42. En beskrivelse af de tilpasninger, ansøger har foretaget af projektet inden ansøgningen blev indsendt og de påtænkte foranstaltninger med henblik på at undgå, forebygge, begrænse eller kompensere for væsentlige skadelige virkninger for miljøet?			Oplaget er placeret på et sted på anlægget med befæstelse og afløb så evt. spild ikke vi skabe miljørisiko.

43. Undertegnede erklærer herved på tro og love rigtigheden af ovenstående oplysninger.

Dato: 3/1-23

Bygherre/anmelder: _____



DK-MILJØ A/S

Industrivej 46

4683 Rønnede

Tlf. 56 71 28 50

CVR-nr. 29694990

Vejledning

Skemaet udfyldes af bygherren eller dennes rådgiver baseret på bygherrens viden om eget projekt sammenholdt med de oplysninger og vejledninger, der henvises til i skemaet. Det forudsættes således, at bygherren eller dennes rådgiver er fortrolig med den miljølovgivning, som projektet omfattes af. Bygherren skal ikke gennem præcise beregninger angive projektets forventede påvirkninger men alene tage stilling til overholdelsen af vejledende grænseværdier og angivne miljøforhold baseret på de oplysninger, der kan hentes på offentlige hjemmesider.

Farverne »rød/gul/grøn« angiver, hvorvidt det pågældende tema kan antages at kunne medføre, at projektet vurderes at kunne påvirke miljøet væsentligt og dermed være VVM-pligtigt. »Rød« angiver en stor sandsynlighed for VVM-pligt og »grøn« en minimal sandsynlighed for VVM-pligt. Hvis feltet er sort, kan spørgsmålet ikke besvares med ja eller nej. VVM-pligten afgøres dog af VVM-myndigheden. I de fleste tilfælde vil kommunen være VVM-myndighed.

Bygherres eller dennes rådgivers udfyldelse af skemaet er omfattet af straffelovens § 161 om strafansvar ved afgivelse af urigtige oplysninger til en offentlig myndighed.

Midlertidig opbevaring af filterkager
DK-Miljø
Bilag A VVM-screening

3. januar 2023
Rev 01

Projektbeskrivelse, Midlertidig opbevaring af filterkager

DK Miljø, ønsker at ansøge om tilladelse at modtage, midlertidigt opbevare og omlæsse følgende affald på virksomhedens anlæg på Industrivej 46, 4683 Rønnede:

- Filterkage fra røggasrensning - EAK kode 19 01 05*
- Slam fra fysisk/kemisk behandling, bortset fra affald henhørende under 19 02 05 – EAK kode 19 02 06

Materialet er tørstofmæssigt som det er som jordbrugskalk, ikke helt tørt, men ikke flydende.

Beskrivelse af aktiviteten

Affaldet stammer fra Vestforbrændingens affaldsbehandlingsanlægs røggasrensning. DK Miljø er blevet tilbudt muligheden at opstille containere hos Vestforbrænding til opsamling af materiale og derefter at transportere fulde containere videre til anlægget i Rønnede til midlertidig opbevaring og omlæsning.

På anlægget, vil containerne stilles i befæstet område C (se Figur 1), med presenning over, indtil affaldet vil blive omlæsset i biler til Tyskland. Omlæsning vil foregå direkte fra container til lastbil.

Den maksimale mængde containere opbevaret på anlægget vil være 3, men ca. 15 tons i hver. Det maksimale oplag af affald af denne art vil være 45-50 tons.

Pladsen er egnet til modtagelsen af denne type affald, uden at der er risiko for forurening af det omgivende miljø. Pladsen er også geografisk optimalt placeret i forhold til mellemlagring af transporter fra Vestforbrænding og så videre til Tyskland.

DK Miljø er indforstået med, at totalmængden farligt affald på anlægget ikke overstiger 50 tons. Virksomheden vurderer at det ikke vil være et problem, da mængden farligt affald som virksomheden modtager/opbevarer i dag er minimal og ikke udgøre mere end 5 tons.

Mængder og opbevaring:

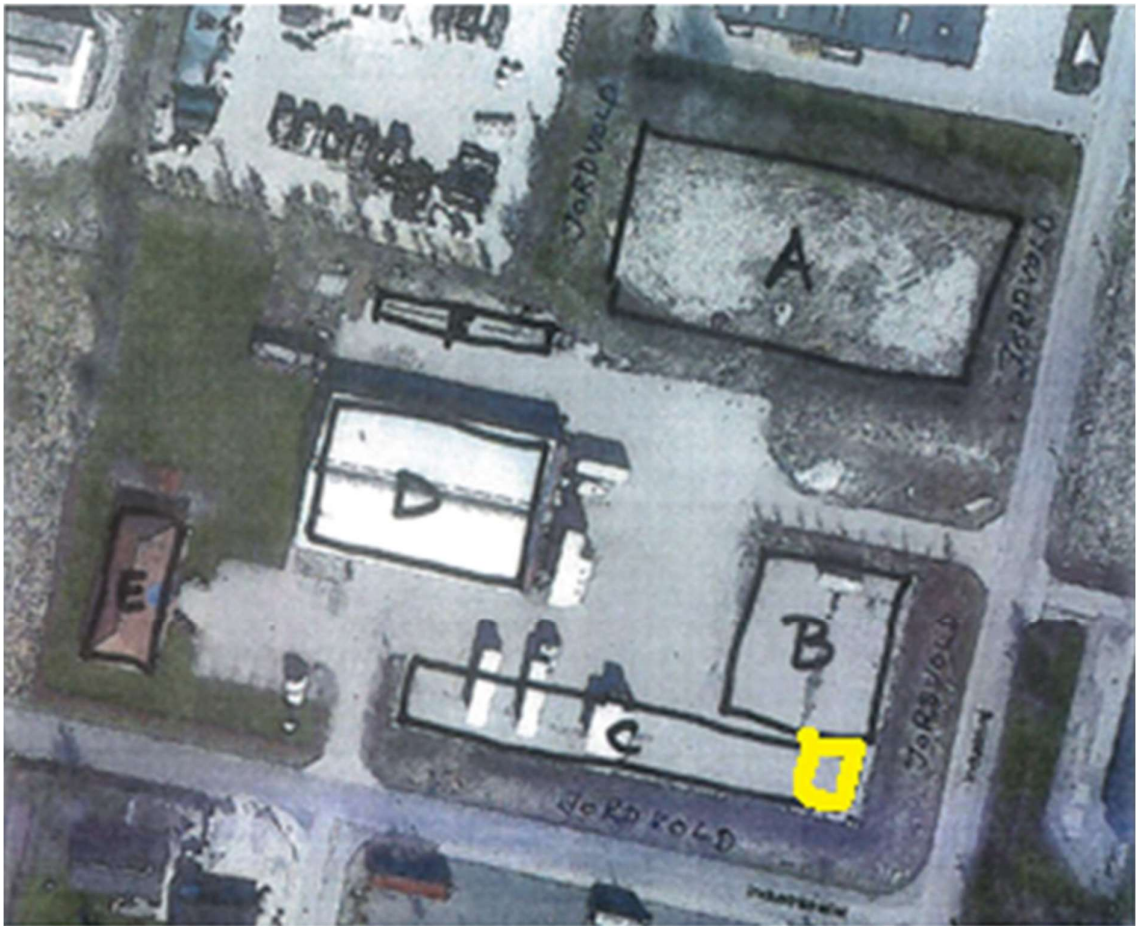
- Virksomheden forventer at modtage ca. 100 tons pr. mdr.
- Max oplag af affald med EAK koder 19 01 05 og 19 02 06 er 50 tons som også er maks. oplag af farligt affald på anlægget totalt.
- Max oplagstid af filterkage hos DK Miljø er 4-6 dage.
- Antal kørsler per måned estimeres at være 20-25.

Midlertidig opbevaring af filterkager

DK-Miljø

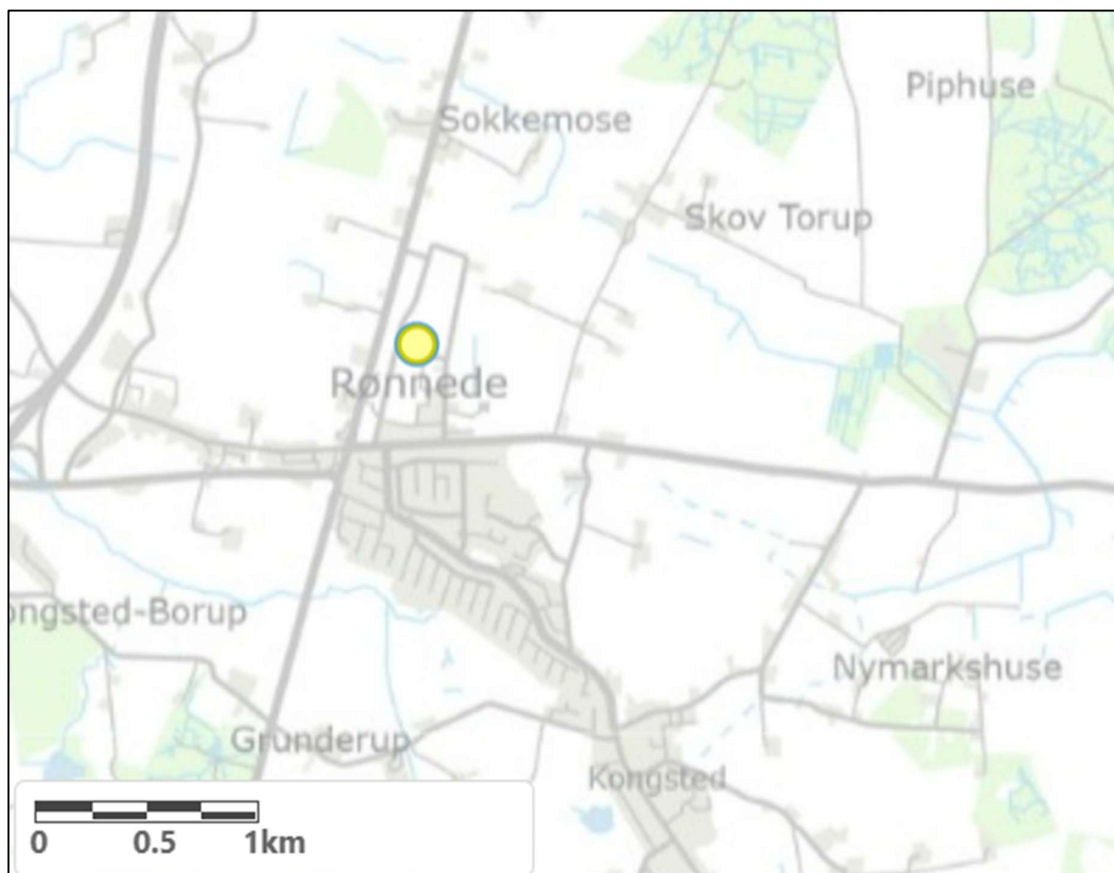
Bilag A VVM-screening

- Affaldet vil opbevares i container, på befæstet areal, under presenning. Fast underlag består af beton-fliser. Der er afløb til kloak.
- Omlæsning vil ske med en kran med grab, hvor DK Miljø læsser materialet fra en container over i en lastbil med trailer. Evt. spild ved læseproceduren vil blive opsamlet og placeret i container til bortskaffelse med det samme.
- Materialet er fugtigt og ikke-støvende.
- Der vil ikke fremkomme lugtgener fra opbevaring eller omlæsning af materialet.
- Der vil kun i mindre omfang være behov for vask af materiel anvendt ved omlæsningen. Den nye aktivitet giver ikke anledning til forandringer, derunder stigning i mængde processpillevand til renseanlæg afledt fra DK Miljø.



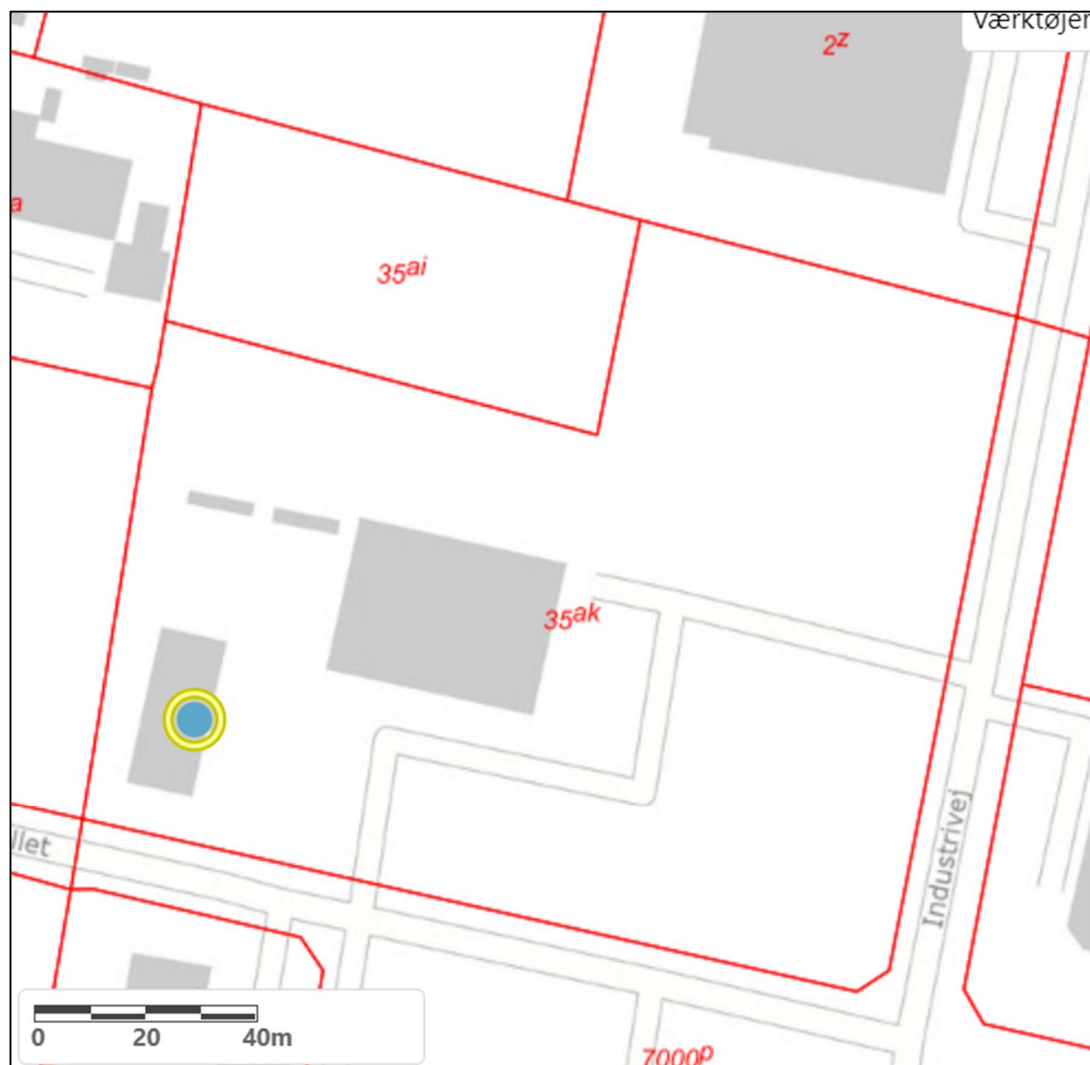
Figur 1. Placering af container med filterkager i område C er markeret med gul farv

Midlertidig opbevaring af filterkager
DK-Miljø
Bilag B, VVM-screening



Figur 1. Placering af projekt (Målestok 1:50.000)

Midlertidig opbevaring af filterkager
DK-Miljø
Bilag B, VVM-screening



Figur 2. Placering af projekt (Målestok 1:1.500)