



§ 16b miljøtilladelse
til produktionsareal på
Bredkærsvej 53, 9320 Hjallerup



Godkendelsesdato:
14. september 2018



Registreringsblad

Titel: § 16b miljøtilladelse til produktionsareal på Bredkærsvej 53, 9320 Hjallerup

Dato: Den 14. september 2018

CVR-nr.: 38488678

CHR-nr.: 97584

Matr.nr., ejerlav:

13b	Lemb By, Hellevad
13c	Lemb By, Hellevad
13e	Lemb By, Hellevad
1k	Lemb By, Hellevad
2h	Lemb By, Hellevad
9e	Lemb By, Hellevad
16a	Ørum By, Ørum
28e	Ørum By, Ørum
5d	Ørum By, Ørum

Ejendomsnummer: 8100009302

Adresse: Bredkærsvej 53

Virksomheds ejer: Kasper Thing Andreasen

Ansøger: LandboNord på vegne af Kasper Thing Andreasen

Konsulent: LandboNord, Erhvervsparken 1, 9700 Brønderslev, Rasmus Arvidson – E-mail: rav@landbonord.dk

Tilsynsmyndighed: Brønderslev Kommune

Miljøsagsbehandler: Lise Laursen, Brønderslev Kommune

Journal nr.: 09.17.21-P19-10-18

Indholdsfortegnelse

1. Miljøtilladelsen omfang	3
1.1 Ikke-teknisk resumé	3
1.2 Offentliggørelse og klagevejledning.....	3
1.3 Tidligere meddelte godkendelser eller tilladelser	4
1.4 Tilsyn med husdyrbruget.....	4
2. Generelle forhold	4
3. Afstandskrav og placering i landskabet	5
3.1 Afstandskrav	5
3.2 Landskab og planforhold.....	7
4. Husdyrbrugets anlæg	7
5. Spildevand	8
6. Affald	9
7. Gener fra husdyrbruget og indvirkninger i forhold til befolkningen og menneskers sundhed	10
7.1 Støj, støv, transport og lys.....	10
7.2 Fluer og skadedyr.....	12
7.3 Lugt.....	12
7.4 Husdyrgødning	14
8. Påvirkninger af natur og miljø	14
8.1 Ammoniakfordampning	14
9. Bedste tilgængelige teknik – BAT	17
9.1 Emissionsniveau samt BAT i stald	17
9.2 Foderstrategi.....	17
9.3 Opbevaring og behandling af husdyrgødning	18
10. Management og konklusion	18
10.1 Management	18
10.2 Konklusion	18
11. Retsgrundlag	19

Bilag

Bilag 1: Produktionsarealer

1. Miljøtilladelsen omfang

Brønderslev Kommune meddeler hermed miljøtilladelse til Bredkærvej 53, 9320 Hjallerup til et produktionsareal på 1.730 m².

1.1 Ikke-teknisk resumé

LandboNord har på vegne af Kasper Thing Andreasen ansøgt Brønderslev Kommune om en miljøtilladelse efter husdyrbruglovens § 16b. Nyetableringer, udvidelser eller ændringer af et husdyrbrug med et produktionsareal på mere end 100 m² og med mindre end 3.500 kg NH₃-N pr. år er omfattet af § 16b i husdyrbrugloven.

Ansøgning om miljøtilladelse er modtaget via det digitale ansøgningssystem www.husdyrgodkendelse.dk den 31. juli 2018. Det er nyeste version af ansøgningsskema 205797, som danner grundlag for denne tilladelse.

Der foretages ingen bygningsmæssige ændringer. Hovedformålet med miljøtilladelsen er at skabe rammerne om et mere fleksibelt dyrehold i form af fleksgrupper i de stalde, hvor gulvsystemet gør det muligt.

Udvidelsen overholder lugtgenekriterierne fastsat i husdyrgodkendelsesbekendtgørelsen i forhold til enkeltboliger, samlet bebyggelse og byzone.

Der er ikke foretaget tilvalg af teknik for at reducere ammoniakemissionen. Der er derfor ikke undersøgt alternativer i forhold til teknologi, teknik og foranstaltninger. Kravet til BAT (ammoniak) er overholdt. Beregninger til kategori 1-,2- og 3-natur og § 3 natur viser, at der ikke sker ammoniakbelastning af naturområderne.

Brønderslev Kommune vurderer, at udvidelsen kan ske uden negative påvirkninger af landskabelige værdier, da udvidelsen af dyreholdet foregår i eksisterende bygninger.

Kommentarer til udvidelsen

Udkastet til miljøtilladelsen har været sendt i høring hos naboer og andre beboere inden for en beregnet konsekvenszone. Derudover har det været sendt i høring ved skønnede parter i sagen, en række organisationer, samt ansøger selv og dennes konsulent.

Der har været en frist på 18 dage til at komme med bemærkninger til ansøgningen. Brønderslev Kommune har ikke modtaget bemærkninger hertil inden for denne frist.

1.2 Offentliggørelse og klagevejledning

Der vil ske offentliggørelse af denne miljøtilladelse den 14. september 2018 via Digital MiljøAdministration – Miljø- og Fødevareministeriets hjemmeside. Klage til Miljø- og Fødevareklagenævnet over en administrativ afgørelse skal indbringes inden 4 uger fra den dag, afgørelsen er meddelt, medmindre andet er særligt fastsat i lovgivningen. Er afgørelsen offentligt bekendtgjort, regnes klagefristen dog altid fra bekendtgørelsen. Hvis klagefristen udløber en lørdag eller helligdag, forlænges fristen til den følgende hverdag. Klagen skal være skriftlig, og skal så vidt muligt angive, på hvilke punkter den påklagede afgørelse anses for urigtig eller mangelfuld.

Afgørelsen, der alene vedrører forhold i henhold til husdyrbrugloven (§§ 76 og 77), kan påklages **senest den 12. oktober 2018**.

Klageberettigede er ansøger, enhver med individuel, væsentlig interesse i sagens udfald samt foreninger og organisationer, der har beskyttelse af natur og miljø som hovedformål eller foreninger, hvor klagen har til formål at varetage natur- og miljøbeskyttelse.

Klagen indgives til den myndighed, der har truffet afgørelsen (1. instans), ved anvendelse af digital selvbetjening (*Klageportalen*, der findes på www.borger.dk og www.virk.dk), hvorefter denne myndighed snarest og som udgangspunkt ikke senere end 3 uger efter modtagelsen af klagen videresender denne til Miljø- og Fødevareklagenævnet, såfremt afgørelsen fastholdes.

Miljø- og Fødevareklagenævnet skal som udgangspunkt afvise en klage, der indgives uden om Klageportalen, hvis der ikke er særlige grunde til det. Eventuel fritagelse for brug af Klageportalen forudsætter, at klager indsender en begrundet anmodning herom til den myndighed, der har truffet den påklagede afgørelse (1. instans). Denne myndighed videresender herefter anmodningen til Miljø- og Fødevareklagenævnet, som træffer afgørelse om, hvorvidt anmodningen kan imødekommes.

For behandling af klager, der indbringes for nævnet, herunder anmodninger om genoptagelse, betaler klager et gebyr. Gebyrets størrelse differentieres, alt efter om klager er en borger eller en virksomhed/organisation. Privatpersoner skal betale et gebyr på 900 kr. Virksomheder og organisationer skal betale et gebyr på 1.800 kr.

Såfremt afgørelsen påklages, vil dette blive meddelt ansøger.

Ikke opsættende virkning

Miljøtilladelsen kan godt udnyttes selvom den påklages, medmindre Miljø- og Fødevareklagenævnet bestemmer andet og under forudsætning af, at andre nødvendige tilladelser er indhentet. Miljø- og Fødevareklagenævnet kan ved behandling af sagen ændre eller ophæve en tilladelse. Udnyttes en tilladelse, der er påklaget, sker det derfor for egen regning og risiko.

Civil retssag

Denne afgørelse kan indbringes for domstolene, jf. husdyrbruglovens § 90. En eventuel sag skal være anlagt inden 6 måneder efter annonceringen.

Revurdering af miljøtilladelsen

Et miljøgodkendt husdyrbrug, der ikke er omfattet af IE-direktivet, skal kun revurderes, hvis husdyrbruget ikke lever op til krav om totaldeposition for ammoniak efter husdyrgodkendelsesbekendtgørelsens §§ 25 og 26.

1.3 Tidligere meddelte godkendelser eller tilladelser

Husdyrbruget fik ikke udnyttet en § 11 miljøgodkendelse fra 2009 og har derfor på nuværende tidspunkt ikke en miljøgodkendelse. Der er tilladelse til skift i dyretype i eksisterende stalde på Bredkærvej 53, 9320 Hjallerup fra den 11. august 2017.

1.4 Tilsyn med husdyrbruget

Brønderslev Kommune fører tilsyn med, at tilladelsens vilkår overholdes i henhold til bestemmelserne i husdyrbrugloven. Kommunen har - uden retskendelse - adgang til private ejendomme for at udføre tilsyn. Tilsynets formål er at kontrollere, om husdyrbruget overholder de fastsatte vilkår, samt at følge op på evt. naboklager over gener fra virksomhedens drift. Herudover skal tilsynet også have en forebyggende karakter, hvor der i tæt samarbejde med landbruget tages stilling til løbende forbedringer af landbrugets miljøforhold.

Hvis tilsynsmyndigheden vurderer, at gener fra støv, lugt, støj samt fluer m.v. er væsentlig større end der kan forventes i forhold til den meddelte miljøtilladelse, kan tilsynsmyndigheden meddele påbud om, at disse gener skal reduceres.

2. Generelle forhold

- | |
|---|
| <ol style="list-style-type: none">1. Tilladelsen omfatter samtlige landbrugsmæssige aktiviteter på ejendommen Bredkærvej 53, 9320 Hjallerup (lokalisering fremgår af afsnit 3.1). |
|---|

2. Tilladelsen er gældende fra den 14. september 2018. Tilladelsen bortfalder, hvis den ikke er udnyttet senest 6 år fra tilladelsesdatoen.

Vurdering af vilkår - Generelle forhold

Vilkårene er generelle vilkår fastsat i overensstemmelse med husdyrbrugloven.

Tilladelsen gælder kun for det ansøgte. Der må således **ikke** ske udvidelse eller ændring i stalde, gødningsopbevaringsanlæg og lignende, før ændringen er anmeldt og godkendt af Brønderslev Kommune.

Husdyrbruget skal til enhver tid leve op til gældende regler i love og bekendtgørelser for erhvervs-mæssigt dyrehold – også selvom disse regler eventuelt måtte være skærpede i forhold til denne tilladelse.

Der er fastsat vilkår om, at tilladelsen bortfalder, hvis den ikke er udnyttet senest 6 år fra tilladelsesdatoen. Hvis en tilladelse, der er udnyttet inden for udnyttelsesfristen på 6 år, efterfølgende ikke har været helt eller delvist udnyttet i 3 på hinanden følgende år, bortfalder den del af tilladelsen, der ikke har været udnyttet de seneste 3 år. Tilladelsen betragtes som udnyttet, når der har været en produktion svarende til mindst 25 % af det tilladte. Med driftsmæssig udnyttelse forstås, at der på det pågældende produktionsareal mindst produceres 50 pct. af det mulige inden for rammerne af dyrevelfærdskrav eller andre relevante krav.

Det er ikke hensigten, at fravigelser, der skyldes naturlige produktionsudsving, betragtes som kontinuitetsbrud.

Uheld og risici

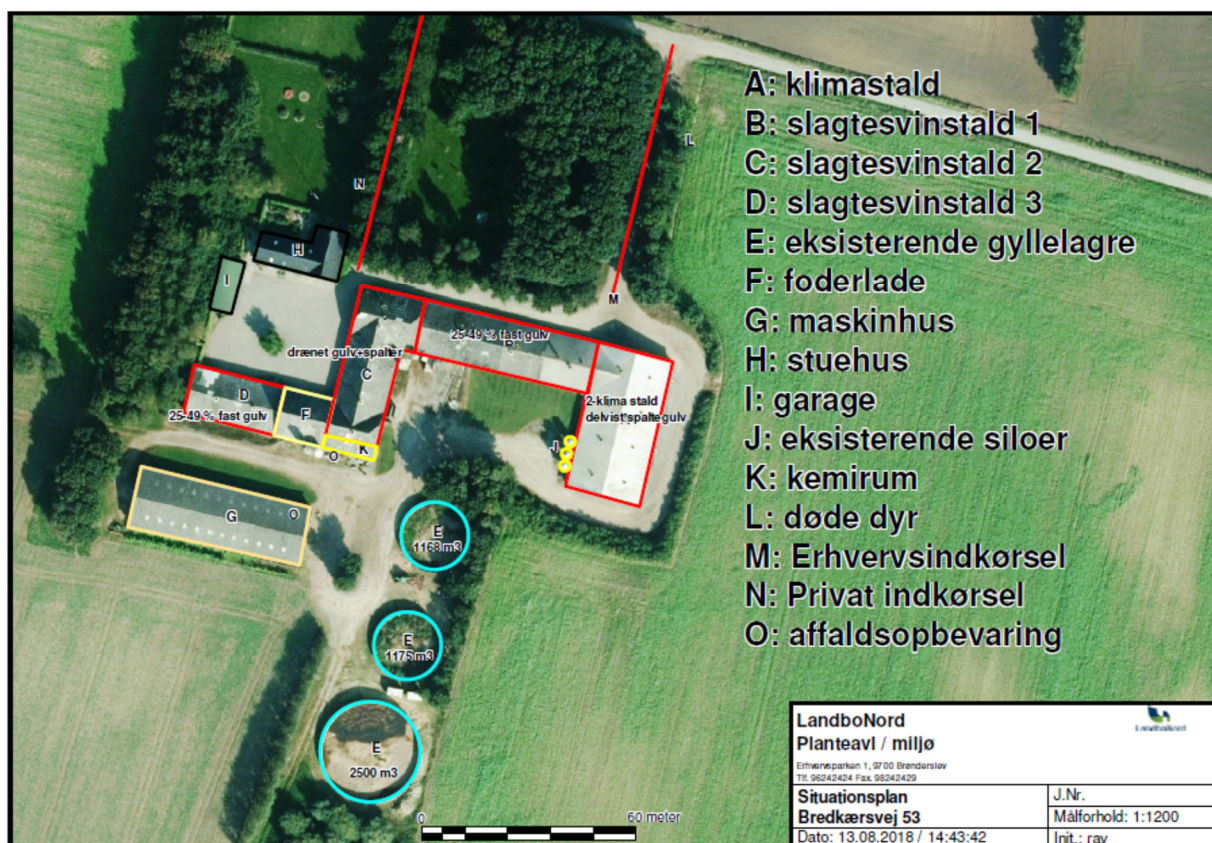
Ansøger oplyser, at de største miljømæssige risici på en landbrugsejendom er utilsigtet udslip af kemikalier og udslip af gylle. Opbevaring af kemikalier sker på anden ejendom. Opbevaring af medicin foregår i lager/værksted i tilknytning til staldbygningerne. Der er altid overvågning ved pumpning af gylle.

Brønderslev Kommune vurderer, at der med vilkåret er fastsat rammer for udnyttelse af miljøtilladelsen.

3. Afstandskrav og placering i landskabet

3.1 Afstandskrav

Der skal ikke bygges nyt med udvidelsen af dyreholdet. Miljøtilladelsen skal skabe rammerne om et mere fleksibelt dyrehold i form af fleksgrupper i de stalde hvor gulvsystemet gør det muligt.



Figur nr. 1. Anlægstegning.

Afstandskrav og faktiske afstande jf. husdyrbruglovens §6 og §8:

Område	Navn / adresse på aktuelt område / beboelse	Afstandskrav	Faktisk afstand
Eksisterende eller ifølge kommuneplanens fremtidige byzone eller sommerhusområde	Klokkerholm	50 m	Ca. 1,8 km
Område i landzone, der i lokalplan er udlagt til boligformål, blandet bolig og erhvervsformål eller med henblik på beboelse, institutioner, rekreative formål og lignende	-	50 m	Ca. 1,7 km
Nabobeboelse	Bredkærvej 55	50 m	Ca. 308 m

Tabel nr. 1. Afstandskrav og faktisk afstand.

Nærmeste aktuelle område	Afstandskrav	Faktisk afstand
Enkelt vandindvindingsanlæg	25 m	> 25 m
Fælles vandindvindingsanlæg	50 m	Ca. 2,0 km
Vandløb (herunder dræn) og søer	15 m	Ca. 330 m
Offentlig vej og privat fællesvej	15 m	Ca. 86 m
Levnedsmiddelvirksomhed	25 m	> 25 m
Beboelse på samme ejendom	15 m	Ca. 7 m
Naboskel	30 m	Ca. 215 m

Tabel nr. 2. Afstandskrav og faktisk afstand.

Ovenstående tabel 2 viser, at afstandskravet ikke er overholdt til beboelse på samme ejendom. Ifølge seneste klagenævnsafgørelse NMK-131-00266 vurderer Miljø- og Fødevarerklagenævnet at: ”miljøgodkendelsen ikke kræver dispensation fra afstandskravet i husdyrbruglovens §8, stk. 1, nr. 7. Nævnet henviser til, at det fremgår udtrykkeligt af bestemmelsens ordlyd, at denne finder anvendelse ved etablering. Det følger modsætningsvist heraf, at afstandskravet ikke gælder i forhold til eksisterende stald.”

Brønderslev Kommune vurderer dermed, at afstandskravene i husdyrbruglovens §§ 6 og 8 er overholdt for de eksisterende bygninger.

Der kommer ikke til at ske ændringer af husdyranlæg eller gødningsopbevaringsanlæg nærmere end 10 m fra kategori 1-, 2- og 3-natur. Afstandskravene til natur vurderes derfor at være overholdt.

3.2 Landskab og planforhold

Ejendommen Bredkærvej 53 ligger inden for udpegningen vurderingszone i Kommuneplanen 2017-2029. Vurderingszonen er områder, hvor lokalisering af store landbrugsbygninger og anlæg i videst muligt omfang skal tilgodese hensynet til zonen udpegningsgrundlag.

Ejendommen ligger desuden inden for udpegningen større uforstyrrede landskaber. Disse områder skal så vidt muligt friholdes for etablering eller udvidelse af anlæg og støjkluder med en stor påvirkning af omgivelserne. Kan et anlæg ikke undgås, skal det placeres og udformes, så det præger landskabet mindst muligt.

Bredkærvej 53 ligger også inden for udpegningen kulturhistoriske bevaringsværdier, idet den ligger inden for nær- og fjernbeskyttelseszonen til Hellevad Kirke. Inden for nær- og fjernbeskyttelseszonerne omkring kirkerne bør der ikke opføres bygninger, tekniske anlæg m.v., medmindre det er sikret, at hensynet til kirkernes betydning som monumenter i landskabet og (lands-)bymiljøet ikke herved tilsidesættes.

Alle bygninger ligger uden for naturbeskyttelseslovens bygge- og beskyttelseslinjer.

Der bygges ikke nyt med ændringen af dyreholdet. Dermed vurderes projektet at være i overensstemmelse med retningslinjerne i Kommuneplanen. Eventuelle visuelle gener for naboerne vil være de samme. Brønderslev Kommune vurderer på baggrund heraf, at udvidelsen kan ske uden væsentlige negative påvirkninger af landskabelige værdier.

4. Husdyrbrugets anlæg

3. Husdyrbruget tillades drevet med et maksimalt produktionsareal med dyretyper, staldsystemer og teknologi som anført i nedenstående tabel:						
Ansoget drift						
Klimastald	889	Blandet ventilation	6 m	(#82577) Smågrise. Toklimastald, delvis spaltegulv	0	665
Slagtesvinestald 1	701	Blandet ventilation	6 m	(#82580) Flexgruppe: Slagtesvin og Smågrise; 25-49 % fast gulv	0	300
Slagtesvinestald 2	718	Blandet ventilation	6 m	(#82583) Slagtesvin. Drænet gulv + spalter (33 %/ 67%)	0	505
Slagtesvinestald 3	356	Blandet ventilation	6 m	(#82586) Flexgruppe: Slagtesvin og Smågrise; 25-49 % fast gulv	0	260
Sum						1730

Tabel nr. 3. Produktionsareal.

Vurdering af vilkår – Husdyrbrugets anlæg

Produktionsarealet danner grundlag for alle øvrige beregninger til vurdering af husdyrbrugets påvirkninger af det omgivende miljø. Der er derfor stillet vilkår hertil. Se bilag 1 for produktionsarelets størrelse samt figur 2 for stalde og gulvtyper.

Stald	Dyretype/gulv	Ansøgt i m ²	Nudrift i m ²	8-års drift i m ²
Klimastald	Smågrise. Toklimastald, delvis spaltegulv	665	665	665
Slagtesvinstald 1	Slagtesvin og smågrise; 25-49 % fast gulv	300	0	0
	Slagtesvin. Delvis spaltegulv, 25-49 % fast gulv	0	300	300
Slagtesvinstald 2	Slagtesvin. Drænet gulv+spalter (33%/67%)	505	505	505
Slagtesvinstald 3	Slagtesvin og smågrise; 25-49 % fast gulv	260	0	0
	Slagtesvin. Delvis spaltegulv, 25-49 % fast gulv	0	260	260

Figur nr. 2. Stalde og gulvtyper.

5. Spildevand

- Al vask af traktorer, maskiner, redskaber og dyretransportvogne skal foregå i marken. *Alternativt* kan det ske på en befæstet, tæt plads med bortledning af spildevandet til gyllebeholder eller særskilt opsamlingsbeholder. Hvis ikke vaskepladsen findes i forvejen, skal den befæstede plads udføres i overensstemmelse med Landbrugets Byggeblad for "Udenoms faciliteter, Vaskeplads til landbrugsmaskiner", nr. 103.11-03. Pladsen skal være etableret senest ½ år efter godkendelsesdato.

Brønderslev Kommune vurderer at der er miljømæssig risiko ved vask af traktorer, maskiner, redskaber mm. Der er derfor stillet vilkår om, at al vask af maskiner skal foregå i marken eller på en befæstet plads i henhold til gældende lovgivning.

Tagvand fra staldbygninger samt øvrige produktionsbygninger og stuehus ledes via tagrender og nedføringsrør til terræn, se figur 3. Der sker ingen ændring i udledning af tagvand i forbindelse med produktionsændringer.



Figur nr. 3. Afløb og belysning.

6. Affald

5. Affaldet skal kildesorteres for sikring af korrekt bortskaffelse. Dokumentation herfor skal forevises ved tilsyn.

Vurdering af vilkår – Affald

For at overholde vilkåret til affald skal ansøger sørge for, at affaldet bliver sorteret (kildesorteret) i de forskellige fraktioner, og ved tilsyn på ejendommen skal der forevises dokumentation for, hvor affaldet er blevet afleveret.

Ikke genanvendeligt farligt affald¹ som kanyler, medicinrester, ikke rengjorte plastdunke og diverse kemikalier skal opbevares utilgængeligt for uvedkommende. Brugte kanyler skal opbevares i en egnet brudsikker beholder. Affaldet skal afleveres til modtagestation eller kommunens genbrugsplads.

Genanvendeligt farligt affald og andet genanvendeligt affald som spraydåser, rengjorte plastdunke, lysstofrør, spildolie, oliefiltre og akkumulatorer skal afleveres enten til kommunens genbrugsplads eller afhentes af godkendt indsamler fra affaldsregistret².

For at undgå forurening af jord og grundvand skal rester af olie og kemikalier/sprøjtemidler samt tom emballage herfra opbevares i tæt emballage på befæstet areal med overdækning og uden mulighed for afløb.

¹ Yderligere oplysninger om affaldssortering og aflevering findes på Brønderslev Kommunes hjemmeside www.bronderslev.dk samt på AVV's hjemmeside www.avv.dk.

² Findes på hjemmesiden: <https://www.affaldsregister.mst.dk>.

Animalsk affald, herunder selvdøde dyr, skal opbevares i lukket container eller lignende (større dyr under kadaverkappe), således at der i tidsrummet indtil afhentningen ikke opstår uhygiejniske forhold herunder adgang for omstrejfende dyr.

Ansøger oplyser, at affald, der fremkommer ved anlæggets drift, vil blive opbevaret og bortskaffet i henhold til de til enhver tid gældende regler. Det er i forvejen meget begrænsede mængder af affald, der fremkommer ved denne type produktion. Det forventes ikke, at ændringen i produktionen medfører nogen væsentlig øgning i affaldsmængden produceret på ejendommen. Større affaldsfraktioner, paller etc. opbevares i maskinhuset. Restaffald sorteres og opbevares i lager/foderrum. Se figur 1 for placering af affaldsfraktionen.

Brønderslev Kommune vurderer på baggrund af ovenstående redegørelse, at affaldet bliver håndteret hensigtsmæssigt på ejendommen og i henhold til gældende regler og kommunens regulativ på området.

7. Gener fra husdyrbruget og indvirkninger i forhold til befolkningen og menneskers sundhed

7.1 Støj, støv, transport og lys

6. Husdyrbrugets samlede bidrag til støjbelastningen i omgivelserne må ikke overstige følgende værdier, målt ved nabobeboelser eller deres opholdsarealer, angivet som det ækvivalente, konstante, korrigerede støjniveau målt i dB(A) (re. 20 µPa). Tallene i parentes angiver midlingstiden inden for den pågældende periode:

Områdetype	Mandag-fredag kl. 7-18 (8 timer)	Mandag-fredag kl. 18-22 (1 time)	Alle dage kl. 22-7 (½ time)	Alle dage kl. 22-7
	Lørdag kl. 7-14 (7 timer)	Lørdag kl. 14-22 (4 timer)		
	gennemsnit værdi over referencetidsrummet	gennemsnit værdi over referencetidsrummet	gennemsnit værdi over referencetidsrummet	Maksimal værdi
Det åbne land (inkl. landsbyer og landbrugsarealer)	55 dB(A)	45 dB(A)	40 dB(A)	55 dB(A)

Jf. vejledning om ekstern støj fra virksomheder. Miljøstyrelsens vejledning nr. 5 fra november 1984.

Tabel nr. 4: Støjvejledning.

Vurdering af vilkår – Støj, støv, transport og lys

De følgende afsnit vil beskrive og vurdere gener fra husdyrbruget i forhold til støj, støv, transport og lys.

Støj og støv

Ansøger oplyser, at de væsentligste støjkloder på ejendommen vil være ventilationsanlæg, brug af højtryksrensere, foderanlæg, gyllepumper, den daglige brug af traktorer samt transporter til og fra ejendommen. Der tilsigtes, at vask af stalde samt brug af gyllepumper primært udføres i dagtimerne. Intern transport på ejendommen samt flytning af grise vil også hovedsageligt blive udført i dagtimerne.

Brugen af traktorer i det daglige vil normalt begrænse sig til dagtimerne, dog må der påregnes sæsonbestemt markarbejde ud over dette. Transporter på ejendommen samt til og fra ejendommen vil i nogen grad være sæsonbestemt i forbindelse med forårsarbejdet samt efterårets høstarbejde i marken.

Landbruget skal for egen regning dokumentere støjbelastningen, hvis tilsynsmyndigheden finder støjgenerne væsentlige. Dokumentation for overholdelse af støjkravene kan være i form af målinger i ejendommens omgivelser (under fuld drift) eller kildestyrkemålinger ved de enkelte støjkilder kombineret med beregninger efter den fælles nordiske beregningsmodel for industristøj.

Støjmåling skal udføres af et akkrediteret firma, udføres som beskrevet i Miljøstyrelsens til enhver tid gældende støjberegningsvejledning og foretages i punkter som forinden aftales med tilsynsmyndigheden.

Driften af husdyrbruget forventes ikke at give anledning til væsentlig forøgelse af støjgener for naboer. Der er dog fastsat vilkår om, at husdyrbruget ikke må give anledning til støjgener, som af tilsynsmyndigheden vurderes at være væsentlige for området.

De væsentligste støvkilder på ejendommen er håndtering af halm til strøelse samt håndtering af foder. Ligeledes er kørsel med traktorer under tørre forhold en kilde til støv. Der tilsigtes et godt renhold, særligt under transport af halm for at minimere støvplager.

Miljøstyrelsen har ikke udarbejdet egentlige branchespecifikke emissionskrav for støv, som derfor skal reguleres efter husdyrbrugslovens generelle regler med udgangspunkt i lokale forhold. Ud fra en vurdering af afstanden fra anlægget til nærmeste naboer har Brønderslev Kommune vurderet, at støv fra ejendommen ikke er eller forventes at blive et problem for de omkringboende.

Transporter

Adgangsvejen til ejendommen sker via Bredkærvej, se figur 1.

Art	Antal/mængde pr. år		Kapacitet pr. transport		Antal transporter pr. år	
	Nudrift	Ansøgt	Nudrift	Ansøgt	Nudrift	Ansøgt
Levende dyr						
Smågrise til stalden	13.000 stk.	13.000 stk.	5-600	5-600	30-40	30-40
Smågrise ud fra stalden	6.000 stk.	6.000 stk.	4-500	4-500	10-12	10-12
Slagtesvin til levering	6-7.000 stk.	6-7.000 stk.	200-300	200-300	20-25	20-25
Døde dyr	2-300 stk.	2-300 stk.	10-20	10-20	50	50
Indkøbt foder					104	104
Gylle					40-50	40-50
Halm fra mark					10-20	10-20
Dieselolie					4-6	4-6
Andet					10	10
Samlet antal transporter					310*	310*

Tabel nr. 5: Antal transporter. *En noget usikker vurdering baseret ud fra antagne mængder og produktion. Bemærk også, at mange dyretransporter vil bestå af en transport til ejendommen samtidig med opsamling af en ny transport således, at de angivne transporter i realiteten kun tæller som en. Gylletransporter vil hovedsageligt foregå til ejendommen med direkte udkørsel til omkringliggende markarealer.

Ansøger oplyser, at den interne transport på ejendommen er indrettet, så den giver minimum af gene for naboer. Hovedparten af arealerne ligger tæt på ejendommen, og den udgående transport vil primært foregå af Bredekærvej.

Gylletransporter og transporter med markafgrøder er sæsonbetonede, mens øvrige transporter med dyr og foder er jævnt fordelt over hele året.

I henhold til begrebet ”godt landmandskab” bør transport af gylle foregå på hverdage og i tidsrummet kl. 07 til kl. 18. I forhold til BAT skal alle aktiviteter på bedriften planlægges, herunder også levering og udkørsel, således at omgivelserne i øvrigt påvirkes mindst muligt.

Det vurderes, at antallet af transporter ikke vil påvirke omgivelserne mere, end der normalt kan forventes fra et landbrug af denne størrelse.

Lys

Ansøger oplyser, at der er etableret udendørs belysning på stuehuset og på nogle af driftsbygningerne, se figur 3. Udendørs belysning må ikke være til gene for omkringboende eller passerende trafik på nærtliggende veje.

Befolkning og menneskers sundhed

De gener, der evt. kan forårsage væsentlige eller indirekte virkninger fra et husdyrbrug i relation til menneskers sundhed er gener som støj herunder transporter, støv, lys, fluer, skadedyr og lugt.

I tilladelsen er det vurderet, at generne ikke er af et niveau, hvor de vurderes at have væsentlige eller indirekte virkninger på nærområdet og for naboerne. I tilladelsen er der desuden stillet vilkår til støj, lugt og skadedyr, således - hvis der mod forventning - opstår væsentlige gener kan kommunen påbyde afværgeforanstaltninger i forhold til husdyrbruget.

7.2 Fluer og skadedyr

- | |
|---|
| 7. Husdyrbrugets drift må ikke give anledning til fluegener, som af tilsynsmyndigheden vurderes at være væsentlige for området. Bekæmpelsen skal som minimum være i overensstemmelse med de nyeste offentliggjorte retningslinjer for skadedyrsbekæmpelse fra Aarhus Universitet, Institut for Agroøkologi. |
|---|

Vurdering af vilkår – Fluer og skadedyr

I forbindelse med dyreholdet kan der forekomme gener fra skadedyr (rotter m.v.), som straks skal afhjælpes, samt gener fra fluer, som skal bekæmpes effektivt, hvorfor der stilles vilkår herom. Skadedyr skal bekæmpes i henhold til nyeste offentliggjorte retningslinjer for skadedyrsbekæmpelse fra Aarhus Universitet samt anvisninger fra Brønderslev Kommune.

Ansøger oplyser, at skadedyr bekæmpes i henhold til vejledning om skadedyrsbekæmpelse fra Aarhus Universitet samt kommunens anvisninger.

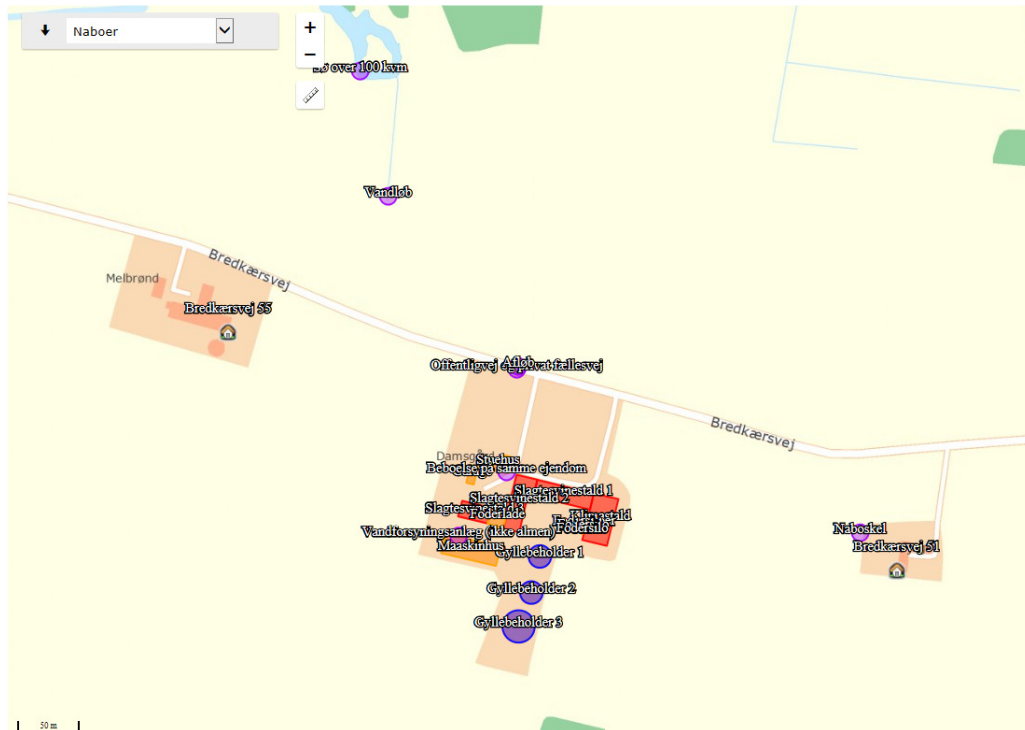
Det vurderes, at ejendommens skadedyrsbekæmpelse er tilfredsstillende, når vilkåret er opfyldt.

7.3 Lugt

- | |
|---|
| 8. Der skal holdes rent og ryddeligt i og omkring husdyrbrugets anlæg. Staldhygiejnen skal være høj for at begrænse lugtgener. |
| 9. Husdyrbrugets drift må ikke give anledning til lugtgener, som af tilsynsmyndigheden vurderes at være væsentlige for området. |

Vurdering af vilkår – Lugt

Der er tale om en eksisterende bedrift, som ligger i det åbne land i et område med spredt bebyggelse. Nærmeste by med byzone er Klokkerholm, som ligger ca. 1,8 km øst for ejendommen, og nærmeste samlede bebyggelse ligger ca. 1,7 km sydøst for ejendommen. De nærmeste nabo-ejendomme uden landbrugspligt er Bredkærvej 51 og Bredkærvej 55, som ligger henholdsvis ca. 309 m øst og henholdsvis 308 m vest for det beregnede lugtcentrum af staldbygningerne.



Figur nr. 4. Nærmeste enkeltboliger.

Hvis der er andre husdyrbrug nærmere end 300 m fra samme punkt i byzone, sommerhusområde, lokalplanlagt boligområde i landzone, samlet bebyggelse m.v. (genekategori 1 og 2) eller nærmere end 100 m fra samme punkt på en enkeltbolig (genekategori 3) skal geneafstanden forøges med:

- 10 %, hvis der er 1 husdyrbrug med en ammoniakemission på mere end 750 kg NH₃ pr. år, og
- 20 %, hvis der er 2 eller flere husdyrbrug med en ammoniakemission på mere end 750 kg NH₃-N pr. år.

Der er ingen andre husdyrbrug inden for disse afstande.

For at begrænse ventilationsluftens lugtindhold er det vigtigt at sikre en god staldhygiejne, og at produktionsforhold og arbejdsgange tilrettelægges, så dannelse af lugtende stoffer begrænses mest muligt, således at mindst mulig lugt bortventileres til det fri.

Ansøgningssystemet www.husdyrgodkendelse.dk anvender to forskellige modeller til beregning af geneafstande for lugt. Det vælger den beregningsmodel, som giver den længste geneafstand – dvs. den model, hvor hensynet til naboer er vægtet højest.

Områdetype	Ukorrigeret geneafstand (meter)	Vægtet gennemsnitsafstand (meter)
Enkeltboliger (Bredkærvej 51 og 55)	161,5	309,2 308,3
Samlet bebyggelse	371	1.763,2

Byzone (Klokkerholm)	509,5	1.820,2
----------------------	-------	---------

Tabel nr. 6. Resultat af lugtberegning.

Det fremgår af lugtberegningen, at geneafstandene efter udvidelsen er kortere end den vægtede gennemsnitsafstand i forhold til byzone, samlet bebyggelse og enkeltboliger uden landbrugspligt. Udvidelsen overholder dermed lugtgenekriterierne fastsat i husdyrgodkendelsesbekendtgørelsen.

7.4 Husdyrgødning

10. Der skal anvendes gyllevogne med påmonteret pumpe og returløb, således at spild af flydende husdyrgødning undgås. Alternativt kan der ved hver gylletank, hvor der sker påfyldning af gyllevogn, anlægges en læsseplads, således at spild kan opsamles. Pladsen skal etableres i henhold til Landbrugets Byggeblad for "læsseplads for gyllevogne". Afløbet/pumpebrønden skal dimensioneres således, at også et større spild kan opsamles. Pladsen skal være etableret senest ½ år efter tilladelsesdato.

Vurdering af vilkår – husdyrgødning

Der er 3 gylletanke på ejendommen. Som nævnt i vilkåret skal der benyttes gyllevogne med påmonteret pumpe og returløb. Alternativt kan der anlægges en læsseplads ved gyllebeholderne.

8. Påvirkninger af natur og miljø

8.1 Ammoniakfordampning

Ammoniakemissionen (ammoniakfordampningen) fra husdyrgødningen fra stald og lager medvirker til kvælstofbelastning af den nærliggende natur.

Nedenstående tabel viser den totale ammoniakemission fra stald og lager.

Driftstype:	Ammoniakemission fra staldafsnit (kg NH ₃ -N/år)	Ammoniakemission fra lagre (kg NH ₃ -N/år)	Ammoniakemission fra husdyrbruget (kg NH ₃ -N/år)
Ansøgt drift	2597,9	476,4	3074,3
Nudrift	2597,9	476,4	3074,3
8 års-drift	2597,9	476,4	3074,3

Tabel nr. 7. Ammoniakemission.

Ammoniakemissionen er på samme niveau i 8 års drift, nudrift og i ansøgt drift.

Beskyttet natur

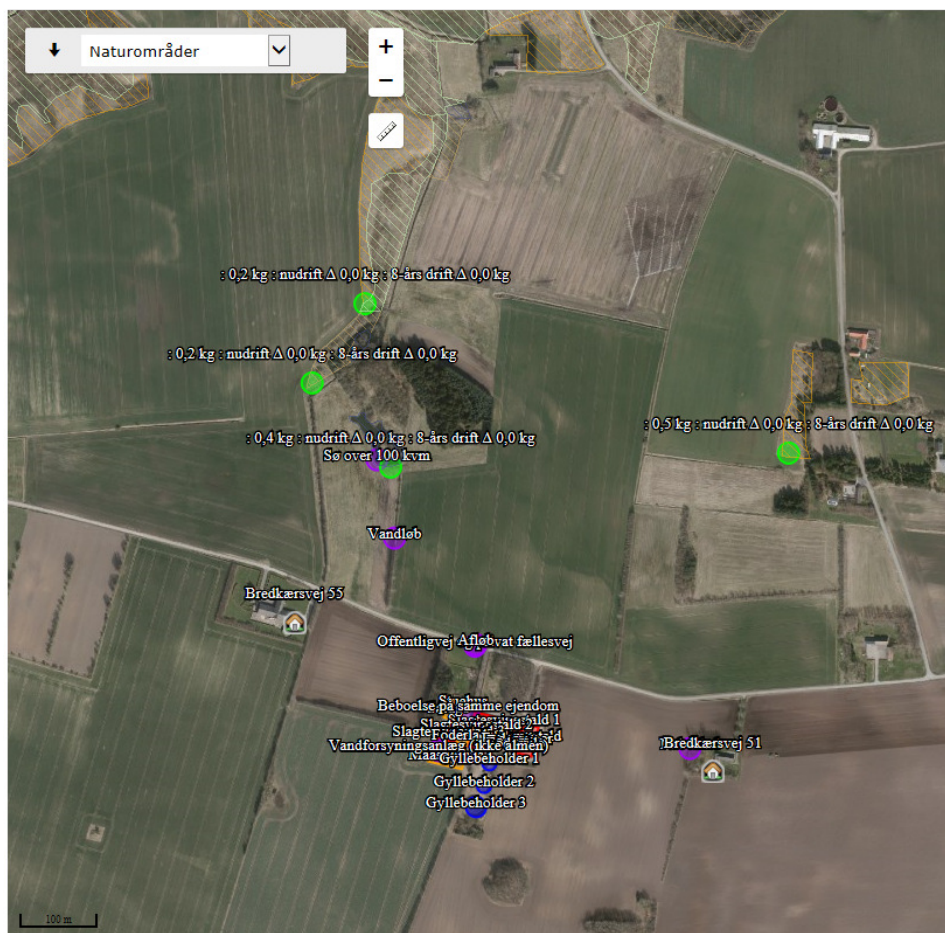
I husdyrgodkendelsesbekendtgørelsen er der opstillet en lang række kriterier for beskyttelsen af naturen. Beskyttelsesniveauerne for naturtyper omfattet af kategori 1, 2 og 3 fremgår af nedenstående tabel, jf. husdyrgodkendelsesbekendtgørelsens §§ 25, 26 og 28.

Naturtyper	Fastsat beskyttelsesniveau
Kategori 1 § 7 stk. 1, nr. 1	Max. totaldeposition afhængig af antal husdyrbrug i nærheden <ul style="list-style-type: none"> 0,2 kg N/ha/år ved > 1 husdyrbrug 0,4 kg N/ha/år ved 1 husdyrbrug 0,7 kg N/ha/år ved 0 husdyrbrug
Kategori 2 § 7 stk. 1, nr. 2	Max. totaldeposition på 1,0 kg N/ha/år

Kategori 3 Heder, moser og overdrev, som er beskyttet af naturbeskyttelseslovens § 3 og ammoniakfølsomme skove	Kommunen kan tillade en merdeposition, der er større end 1,0 kg N/ha/år, men ikke stille krav om en merdeposition mindre end 1,0 kg N/ha/år.
--	--

Tabel nr. 8: Krav til ammoniakdeposition i de forskellige naturkategorier.

Beregningerne af højeste meremission (8 års drift), meremission (nudrift) og totaldeposition fremgår af nedenstående tabel. Placeringen af naturpunkterne kan ses af kortet herunder.



Figur nr. 5. Naturpunkter.

Naturområde	Afstand og retning fra anlæg til naturpunkt	Højeste meremission (8 års drift) [kg N/ha/år]	Højeste meremission fra anlæg (nudrift) [kg N/ha/år]	Højeste totaldeposition fra anlæg [kg N/ha/år]
Kategori 1-natur:				
Hammer Bakker, østlig del	9,8 km SV	0,0	0,0	0,0
Kategori 2-natur:				
Heder og overdrev	590 m NV	0,0	0,0	0,2
Kategori 3-natur:				
Sø	355 m NV	0,0	0,0	0,4
Overdrev	500 m NØ	0,0	0,0	0,5
Mose	505 m NV	0,0	0,0	0,2

Tabel nr. 9. Beregnet meremission og totalemission.

Kategori 1-natur (Natura 2000)

Ved kategori 1-natur skal der foretages en vurdering i forhold til kumulationsmodellen³. Det fremgår af tabellen, at totaldepositionen til kategori 1-naturen er 0,0 kg N/ha/år med en kumulation på to eller flere ejendomme (worst-case), hvilket er mindre end det fastsatte beskyttelsesniveau. Brønderslev Kommune vurderer derfor, at den ansøgte udvidelse ikke vil påvirke kategori 1-naturen, og at der ikke er grundlag for at stille skærpede krav under hensyn til naturområdets karakter.

Kategori 2-natur

I en afstand af ca. 590 m mod nordvest findes den nærmeste registrerede naturtype omfattet af kategori 2-natur. Kategori 2-natur kan maksimalt tåle en totaldeposition på 1,0 kg N/ha/år. Det fremgår af tabel 9, at totaldepositionen til kategori 2-naturen er 0,2 kg N/ha/år. Brønderslev Kommune vurderer derfor, at den ansøgte udvidelse ikke vil påvirke kategori 2-naturen, og at der ikke er grundlag for at stille skærpede krav under hensyn til naturområdets karakter.

Kategori 3-natur

Til kategorien hører heder, moser og overdrev, som er beskyttet af naturbeskyttelseslovens § 3 samt ammoniakfølsomme skove. Ifølge nyeste klagenævnsafgørelser f.eks. NMK-131-00221 skal der også beregnes til § 3 natur, der ikke er kategori 3-natur. Det drejer sig om søer og enge. I henhold til husdyrgodkendelsesbekendtgørelsen kan kommunen tillade en merdeposition større end 1,0 kg N/ha/år for kategori 3-natur, men der kan ikke stilles krav om en merdeposition mindre end 1,0 kg N/ha/år. Tilsvarende vurdering gælder for søer og enge.

Brønderslev Kommune har derfor foretaget beregninger til den kategori 3-natur og § 3-natur, der ligger nærmest Bredkærvej 53, se tabel 9. Ifølge Miljøstyrelsens digitale vejledning vil en merbelastning på mindre end 1 kg N/ha/år som udgangspunkt ikke udgøre et væsentligt merbidrag, og det kan derfor ikke medføre tilstandsændringer af kategori 3-natur og § 3 områder. Da merbelastningen hverken i nudrift eller i 8 års drift overskrides til de nærmeste naturarealer, vurderes merbelastningen heller ikke at overskrides til naturarealer, som ligger længere væk. Vurderingen er lavet ud fra det videnskabelige grundlag og kendskabet til de pågældende naturtyper, der i øjeblikket er tilgængelig.

Bilag IV-arter

En række dyr, som er omfattet af habitatdirektivets bilag IV, kan have levested, fødesøgningsområde eller sporadisk opholdssted på egnen omkring anlægget. På baggrund af "Faglig rapport nr. 635" fra DCE samt kommunens øvrige kendskab vurderes umiddelbart, at det kan omfatte følgende arter: markfirben, odder, spidssnudet frø, skimmelflagermus, damflagermus og løgfrø.

Potentiel forekomst i området af de nævnte bilag IV-arter vurderes knyttet til områdets beskyttede naturarealer, småskove og udyrkede arealer i øvrigt. Som nævnt i foregående afsnit vil disse naturarealer ikke blive påvirket ved udvidelsen af dyreholdet.

Artsfredninger og rødlistearter

I nærheden af anlægget er kommunen ikke bekendt med forekomster af planter og dyr omfattet af artsfredning eller optaget på nationale eller regionale rødlistearter.

Fredede områder og fredede fortidsminder

Dele af ejendommen ligger inden for udpegningen fortidsmindeareal: Marksystem fra jernalder. Der bygges ikke nyt eller om med denne tilladelse, og fortidsmindearealet vurderes på den baggrund ikke at blive berørt.

Vandløb

³ Husdyrgodkendelsesbekendtgørelsens § 25

Der er over 500 m fra staldene til nærmeste vandløb og endnu længere fra gyllebeholderne til nærmeste vandløb. Der forudses ikke problemer med forurening i forhold hertil.

9. Bedste tilgængelige teknik – BAT

9.1 Emissionsniveau samt BAT i stald

I ansøgningsystemet www.husdyrgodkendelse.dk bliver der foretaget beregninger af samlet faktisk emission fra stald og lager samt beregninger på samlet BAT krav (kg NH₃-N/år). Disse beregninger giver Brønderslev Kommune mulighed for at vurdere om husdyrbruget opfylder kravet om anvendelse af bedste tilgængelige teknik i forhold til staldene.

Samlet BAT beregning			
	Stalde	Lagre	Total
Samlet BAT krav (kg NH ₃ -N /år)	2598	476	3074
Faktisk emission (kg NH ₃ -N /år)	2598	476	3074
Forskel (kg NH ₃ -N /år)	-	-	0
Vejledende BAT Overholdt?	-	-	Ja

Tabel nr. 10. Samlet BAT beregning.

Det fremgår af husdyrgodkendelsesbekendtgørelsen, at hvis grænsen på de 750 kg N/år overskrides, skal husdyrbrugets ammoniakemission svare til niveauet for den bedste tilgængelige teknik for den pågældende dyretype/staldsystem. Kravet betyder således, at husdyrbruget samlet set skal overholde de maksimale emissionsgrænseværdier, der fremgår af husdyrgodkendelsesbekendtgørelsens bilag 3 m.v.

For nogle dyretyper og staldsystemer vil emissionen beregnet efter husdyrgodkendelsesbekendtgørelsens § 20 og BAT-kravet efter samme bekendtgørelses § 24 være det samme, fordi BAT-kravet er fastsat på samme niveau som emissionsfaktoren for den pågældende dyretype og staldsystemtype. Der vil i disse tilfælde reelt ikke være et krav til reduktion for den pågældende dyretype og staldsystem.

Der sker ingen bygningsmæssige ændringer eller ændringer i gulvtypen i forbindelse med ændringen i produktionen, der kunne udløse nye BAT-krav. Der foretages heller ikke ændringer ved eksisterende gyllelagre.

Brønderslev Kommune vurderer, at husdyrbruget opfylder kravet om anvendelse af bedste tilgængelige teknik i forhold til staldene, da den faktiske emission er lig med det samlede BAT krav.

9.2 Foderstrategi

Bedriftens foder består af indkøbt færdigfoder. Der anvendes fasefodring på ejendommen. Foderplanen optimeres efter blandt andet energi- og proteinindhold. Der udarbejdes foderplan i samarbejde med svinekonsulent. Fodersammensætning og fodringsstrategi evalueres og tilpasses løbende. Det forventes ikke, at produktionsændringen vil medføre nogen ændring i foder- og foderstrategi.

Foder opbevares i ejendommens siloer, se figur 1.

Brønderslev Kommune vurderer, at fodringsstrategien på nuværende tidspunkt opfylder kravet om anvendelse af bedste tilgængelige teknik.

9.3 Opbevaring og behandling af husdyrgødning

Ejendommens husdyrgødningslagre består af 3 gyllebeholdere på 1.175 m³, 1.168 m³ og 2.500 m³. Ændringen i produktionen vil ikke ændre på opbevaringslagrenes udformning eller kapacitet.

Brønderslev Kommune vurderer, at opbevaring og behandling af husdyrgødning på nuværende tidspunkt opfylder kravet om anvendelse af bedste tilgængelige teknik.

10. Management og konklusion

10.1 Management

11. På tilsynsmyndighedens forlangende skal virksomheden dokumentere overholdelse af vilkår i denne tilladelse.
12. Der skal ved tilsyn kunne fremvises dokumentation for følgende (dækkende for seneste 5 års produktion):
- Produktionsarealets størrelse (f.eks. via plan- eller byggetegninger),
 - Bortskaffelse af farligt affald (brugte kanyler, medicinrester, lysstofrør, akkumulatorer, spildolie, rester af sprøjtegifte mv.)

Vurdering af vilkår – Management

Ansøger oplyser vedrørende management på ejendommen:

- Der er tilknyttet en række fagkonsulenter, der gennemgår bedriften med ejer og medarbejdere efter behov.
- Der er fast aftale med dyrlæge som gennemgår besætningens sundhed.
- Fodersammensætning og fodringsstrategi evalueres og tilpasses løbende, således at nyeste viden anvendes.
- Der føres medicinjournal og logbog for gylletanke.
- Gylletanke bliver kontrolleret hvert 10. år af autoriseret kontrollant.
- Personalet uddannes løbende gennem kurser og efteruddannelse.

Brønderslev Kommune vurderer, at ejer har en passende egenkontrol. Samlet set vurderer Brønderslev Kommune, at husdyrbruget på nuværende tidspunkt og med de stillede vilkår opfylder kravet om anvendelse af bedste tilgængelige teknik.

10.2 Konklusion

Brønderslev Kommune har i miljøtilladelsen vurderet, at udvidelsen af husdyrbruget ikke vil indebære væsentlig påvirkning af de:

- 1) landskabelige værdier,
- 2) naturen med dens bestande af vilde planter og dyr og deres levesteder, herunder områder, der er beskyttet mod tilstandsændringer eller fredede, udpeget som internationale naturbeskyttelsesområder eller udpeget som særligt sårbare over for næringsstofpåvirkning,
- 3) jord, grundvand og overfladevand, og
- 4) lugt-, støj, rystelses-, støv, flue-, transport- og lysgener, uhygiejniske forhold, affaldsproduktion m.v.

Der kan dermed træffes afgørelse om tilladelse i henhold til § 16b i husdyrbrugloven.

11. Retsgrundlag

Bekendtgørelse nr. 1322 af 14. december 2012 om kontrol af beholdere til opbevaring af flydende husdyrgødning og ensilagesaft.

Europaparlamentets og rådets direktiv 2010/75/EU af 24. november 2010 om industrielle emissioner (integreret forebyggelse og bekæmpelse af forurening).

Brugerbetalingsbekendtgørelsen, se bekendtgørelse nr. 1475 af 12. december 2017 om brugerbetaling for godkendelse m.v. og tilsyn efter lov om miljøbeskyttelse og lov om husdyrbrug og anvendelse af gødning m.v.

Forvaltningsloven, se lovbekendtgørelse nr. 433 af 22. april 2014 af forvaltningsloven.

Husdyrbrugloven, se lovbekendtgørelse nr. 1020 af 6. juli 2018 om husdyrbrug og anvendelse af gødning m.v.

Husdyrgodkendelsesbekendtgørelsen, se bekendtgørelse nr. 1021 af 6. juli 2018 om godkendelse og tilladelse m.v. af husdyrbrug

Husdyrgødningsbekendtgørelsen, se bekendtgørelse nr. 1076 af 28. august 2018 om erhvervs-mæssigt dyrehold, husdyrgødning, ensilage m.v.

Miljøtilsynsbekendtgørelsen, se bekendtgørelse nr. 1476 af 12. december 2017 om miljøtilsyn.

Miljøbeskyttelsesloven, se lovbekendtgørelse nr. 966 af 23. juni 2017 om lov om miljøbeskyttelse.

Museumsloven, se bekendtgørelse nr. 358 af 8. april 2014 af museumsloven.

Naturbeskyttelsesloven, se bekendtgørelse nr. 934 af 27. juni 2017 af lov om naturbeskyttelse.

Offentlighedsloven, se lov nr. 606 af 12. juni 2013 om offentlighed i forvaltningen.

Olietanksbekendtgørelsen, se bekendtgørelse nr. 1611 af 10. december 2015 om indretning, etablering og drift af olietanke, rørsystemer og pipelines.

Retssikkerhedsloven, se lovbekendtgørelse nr. 1096 af 13. september 2017 om lov om retssikkerhed og administration på det sociale område.

Slambekendtgørelsen, se bekendtgørelse nr. 843 af 23. juni 2017 om anvendelse af affald til jordbrugsformål.

Vandløbsloven, se bekendtgørelse nr. 127 af 26. januar 2017 af lov om vandløb.

Bilag 1



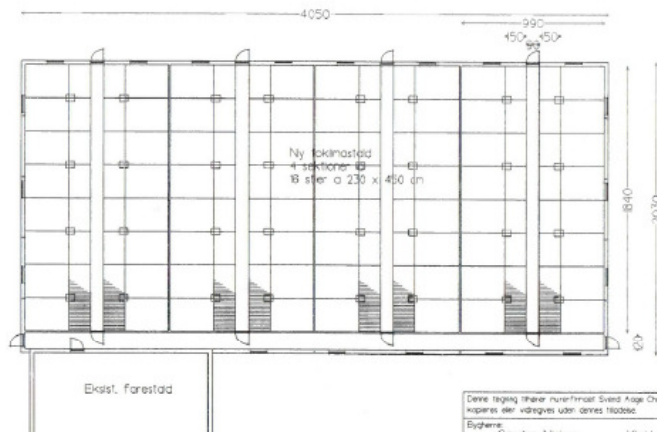
Bilag 3. Opgørelse over produktionsarealer på Bredkærvej 53.

Husdyrbruget er delt op i 4 stalde.


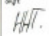
- Klimastald
- Slagtesvinestald 1
- Slagtesvinestald 2
- Slagtesvinestald 3

Klimastald 1:

Klimastalden har et produktionsareal på 665 m². Den består af 4 sektioner med 16 stier af 2,3x4,5 m = 662,4 m². Der er i ansøgningen anvendt et forsigtighedsprincip og der er således rundet op til 665 m². Se skitse i figur 1. for angivelse af produktionsarealer og gangarealer.



Plantegning

Denne tegning tilhører arkitektfirmaet Svend Aage Christensen A/S og må ikke kopieres eller vidergives uden deres tilladelse.		 Arkitektfirmaet Svend Aage Christensen Dybvæddvej 60 9740 Jerslev Tlf. 98 83 42 44 Fax. 98 83 42 32 A/S reg. nr. 3378	
Bygherre:	Carsten Nielsen Kløckerholm	Tegn. nr.:	Sgt.
Erne:	Ny Klimastald	Måst.:	1:200
Matr. nr.:	18494	Dato:	22.03.99
		(99)3.1.	

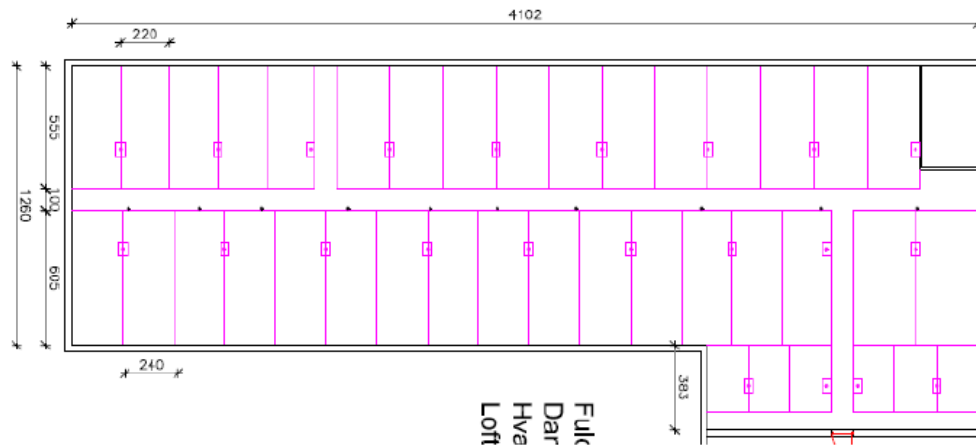
Figur 1 Oversigt produktionsarealer i klimastalden.

Slagtesvinestald 1:

Der foreligger ingen staldtegninger over den nuværende situation i stalden. Men ansøger oplyser at der 18 stier a 2,6*4,7 m størrelse samt 6 stier a 2,5*4,8. Dette giver således et produktionsareal på 292 m². Der er i ansøgningen anvendt et forsigtighedsprincip og produktionsarealet er således rundet op til 300 m².

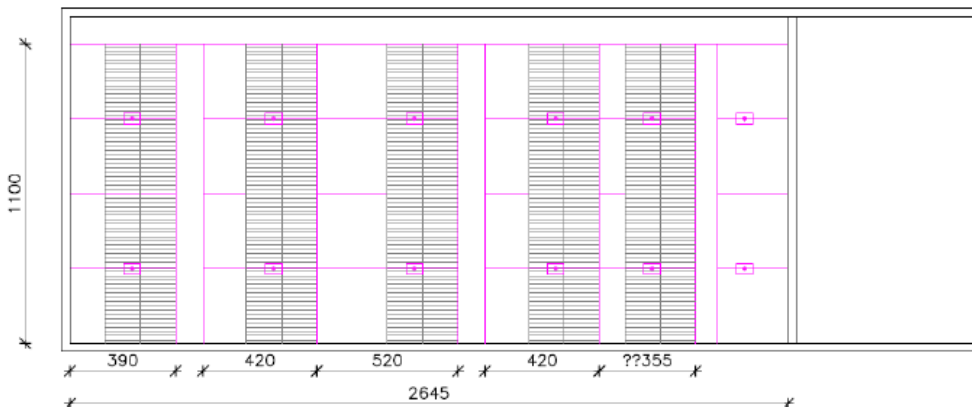
Slagtesvinstald 2:

Der foreligger en staldtegning over slagtesvinstald 2. Slagtesvinstald 2 har et produktionsareal på 505 m². Stalden består af 39 stier af lidt varierende størrelse. Der er således anvendt et forsigtighedsprincip og rundet op til 505 m².



Slagtesvinstald 3:

Der foreligger en staldtegning for stalden. Produktionsareal for stalden er udregnet til 260 m². Stalden består af 24 stier af lidt varierende størrelse. Der er således anvendt et forsigtighedsprincip og rundet op til 260 m².





Brønderslev Kommune

Ny Rådhusplads 1
9700 Brønderslev

Tlf.: 99 45 45 45

raadhus@99454545.dk
www.bronderslev.dk