

Aabenraa Kommune  
Digital annonce

**Miljø**  
Skelbækvej 2  
6200 Aabenraa  
Tlf.: 7376 7676

Dato: 07-11-2022  
Sagsnr.: 22/25932

Kontakt: Rie Jasmund Eilersen  
Direkte tlf.: 7376 8100  
E-mail: rjei@aabenraa.dk

### **Tillæg til miljøgodkendelse til husdyrbruget på Østermarksvej 14, 6230 Rødekro**

Aabenraa Kommunes Team Miljø har den 7. november 2022 meddelt tillæg til miljøgodkendelse til husdyrbruget på Østermarksvej 14, 6230 Rødekro efter husdyrbrugloven<sup>1</sup>.

Tillægget til miljøgodkendelse omfatter en ændret placering af den fritliggende gyllebeholder.

Miljøgodkendelsen kan ses i sin helhed jf. nedenstående.

Afgørelser efter husdyrbrugloven kan påklages til Miljø- og Fødevareklagenævnet af:

- Afgørelsens adressat
- Miljøministeren, når væsentlige nationale eller internationale interesser er berørt
- Enhver, der har en individuel, væsentlig interesse i sagens udfald
- Sundhedsstyrelsen
- Danmarks Fiskeriforening, Ferskvandsfiskeriforeningen i Danmark, Arbejderbevægelsens Erhvervsråd og Forbrugerrådet, alle i henhold til lovens § 85
- Lokale foreninger og organisationer, lovens § 86
- Landsdækkende foreninger og organisationer, lovens § 87.

Hvis du ønsker at klage over denne afgørelse, kan du klage til Miljø- og Fødevareklagenævnet. Du klager via Klageportalen, som du finder et link til på forsiden af [www.naevneneshus.dk](http://www.naevneneshus.dk). Klageportalen ligger på [www.borger.dk](http://www.borger.dk) og [www.virk.dk](http://www.virk.dk). Du logger på [www.borger.dk](http://www.borger.dk) eller [www.virk.dk](http://www.virk.dk), ligesom du plejer, typisk med NEM-ID. Klagen sendes gennem Klageportalen til Aabenraa Kommune, der har

---

<sup>1</sup> Lovbekendtgørelse nr. 520 af 1. maj 2019 om husdyrbrug og anvendelse af gødning m.v. med senere ændringer

truffet afgørelsen. En klage er indgivet, når den er tilgængelig for kommunen i Klageportalen. Når du klager, skal du som privatperson betale et gebyr på kr. 900. For virksomheder og organisationers vedkommende er gebyret på 1.800 kr. Du betaler gebyret med betalingskort i Klageportalen.

Miljø-og Fødevareklagenævnet skal som udgangspunkt afvise en klage, der kommer uden om Klageportalen, hvis der ikke er særlige grunde til det. Hvis du ønsker at blive fritaget for at bruge Klageportalen, skal du sende en begrundet anmodning til Aabenraa Kommune, der har truffet afgørelse i sagen. Aabenraa Kommune videregiver herefter anmodningen til Miljø-og Fødevareklagenævnet, som træffer afgørelse om, hvorvidt din anmodning kan imødekommes.

Klagefristen udløber 4 uger efter, at afgørelsen er meddelt. Er afgørelsen offentligt bekendtgjort, regnes klagefristen dog altid fra bekendtgørelsen. Hvis klagefristen udløber på en lørdag eller helligdag, forlænges fristen til den følgende hverdag.

Afgørelsen annonceres offentligt den 7. november 2022 på Aabenraa Kommunes hjemmeside. En eventuel klage skal være modtaget senest den 5. december 2022, der er dagen for klagefristens udløb.

Der kan i øvrigt henvises til godkendelsens afsnit C "Offentlighed og klagevejledning".

Venlig hilsen

Rie Jasmund Eilersen  
Miljøsagsbehandler

## Tillæg til miljøgodkendelse til husdyrbruget Østermarkvej 14, 6230 Rødekro

### § 16a, stk. 4

Lovbekendtgørelse nr. 520  
af 1. maj 2019 om  
husdyrbrug og anvendelse af  
gødning m.v. med senere  
ændringer

Godkendelsesdato:  
7. november 2022



### **Aabenraa Kommune**

Plan, Teknik & Miljø  
Team Miljø  
Skelbækvej 2  
6200 Aabenraa  
Tlf. 73 76 76 76

## **Baggrund og læsevejledning**

Kommunens afgørelse, vilkår der gælder for husdyrbruget samt de generelle juridiske forhold omkring afgørelsen, herunder klagevejledningen, og bilag kan læses i kapitel A, B, C og D.

Som følge af husdyrbrugloven skal ansøger indsende oplysninger om en række forhold, jf. husdyrgodkendelsesbekendtgørelsens bilag 1 punkt A og B. Kommunen skal i sin afgørelse beskrive husdyrbrugets særkender samt vurdere og begrunde, at det ansøgte ikke har en væsentlig indvirkning på miljøet, og at det opfylder de lovbestemte krav om anvendelse af den bedst tilgængelige teknik (BAT) på lugt- og ammoniakemission. Kommunen stiller de relevante vilkår, der sikrer, at husdyrbruget ikke har en væsentlig virkning på miljøet, samt at BAT er overholdt. Selve ansøgningsmaterialet kan læses i kapitel E.

Husdyrbruget på Østermarkvej 14, 6230 Rødekro har en ammoniakemission på mere end 3.500 kg NH<sub>3</sub>-N pr. år, og der er tidligere meddelt miljøgodkendelse efter § 16a, stk. 1 i husdyrbrugloven. Ændret placering af gyllebeholderen udløser derfor krav om en ansøgning om tillæg til miljøgodkendelse efter husdyrbruglovens §16 a, stk. 4. Husdyrbruget har VVM-pligt og krav om at anvende den bedst tilgængelige teknik (BAT) for, at ammoniakemissionen begrænses. Den vedlagte ansøgning er et resultat af dialog imellem ansøger og Aabenraa Kommune. Ansøgningen og den meddelte miljøgodkendelse danner grundlag for kommunens afgørelse og de stillede vilkår.



# Indholdsfortegnelse

|                                                         |           |
|---------------------------------------------------------|-----------|
| <b>A. Afgørelse .....</b>                               | <b>5</b>  |
| Baggrund og særkender for afgørelsen .....              | 5         |
| Landskabelige værdier og særkender .....                | 6         |
| Erhvervsmæssig nødvendighed.....                        | 6         |
| Begrundelse for de stillede vilkår og øvrige krav ..... | 6         |
| Natur .....                                             | 6         |
| Jord, grundvand og overfladevand .....                  | 8         |
| Øvrige emissioner og gener.....                         | 8         |
| Bedste tilgængelig teknik (BAT) .....                   | 8         |
| Øvrige krav.....                                        | 8         |
| Samlet vurdering .....                                  | 8         |
| Lovgrundlag.....                                        | 9         |
| Udnyttelsesfrist .....                                  | 9         |
| Revurdering af miljøgodkendelsen.....                   | 9         |
| Retsbeskyttelse .....                                   | 9         |
| Andre tilladelser og dispensationer.....                | 9         |
| <b>B. Vilkår for husdyrbruget .....</b>                 | <b>10</b> |
| Afgørelse .....                                         | 10        |
| Indretning og drift .....                               | 10        |
| Lugt.....                                               | 14        |
| Øvrige emissioner og gener.....                         | 14        |
| Bedste tilgængelige teknik (BAT) .....                  | 15        |
| Jord, grundvand og overfladevand .....                  | 15        |
| Egenkontrol .....                                       | 17        |
| Beredskabsplan .....                                    | 17        |
| <b>C. Offentlighed og klagevejledning .....</b>         | <b>18</b> |
| Naboorientering og partshøring .....                    | 18        |
| Annoncering og afgørelse.....                           | 18        |
| Klagevejledning .....                                   | 18        |
| <b>D. Høringsvar og kommunens bemærkninger .....</b>    | <b>20</b> |
| <b>E. Ansøgning .....</b>                               | <b>21</b> |

## **Datablad**

Husdyrbrugets adresse: Østermarkvej 14, 6230 Rødekro

Ansøger: Søren Wollesen

Ansøgers CVR-nummer: 17938037

Godkendelsesmyndighed: Aabenraa Kommune

Godkendelsesdato: 7. november 2022

Sagsbehandler: Rie Jasmund Eilersen

Kvalitetssikring: Laura Klaver

Ansøgningsmateriale: Ulla Refshammer Pallesen, LandboSyd

Sagsnr.: 22/25932

Kortmateriale: Aabenraa Kommune, Geodatastyrelsen og Styrelsen for Dataforsyning og effektivisering, Skærmkort, WMS – tjeneste.

Lovgrundlag: Lovbekendtgørelse nr. 520 af 1. maj 2019 om husdyrbrug og anvendelse af gødning m.v. med senere ændringer (husdyrbrugloven).

## A. Afgørelse

Aabenraa Kommune meddeler tillæg til miljøgodkendelsen af den 3. juni 2022 til husdyrbruget på Østermarkvej 14, 6230 Rødekro efter husdyrbruglovens § 16a, stk. 4 med de stillede vilkår.

Der gives i tillægget godkendelse til en ændret placering af ny gyllebeholder.

### Baggrund og særkender for afgørelsen

Østermarkvej 14, 6230 Rødekro modtog den 3. juni 2022 miljøgodkendelse efter § 16a, stk. 1 i husdyrbrugloven til et samlet produktionsareal på 4.737 m<sup>2</sup>. Miljøgodkendelsen omfattede blandt andet også etablering af en ny gyllebeholder med to mulige placeringer. Miljøgodkendelsen er ikke fuldt udnyttet.

Aabenraa Kommune modtog den 18. august 2022 en ansøgning om et tillæg til miljøgodkendelse til ændret placering af den nye gyllebeholder i forhold til de tidligere godkendte placeringer. Både med den ene godkendte placering og den nye placering er gyllebeholderen fritliggende i det åbne land. Den nye gyllebeholder placeres ca. 450 meter vest for den tidligere godkendte placering i det åbne land. Gyllebeholderen kan placeres på en af hensyn til markdriften ønsket placering jf. § 23, stk. 2 i husdyrgodkendelsesbekendtgørelsen med mindre væsentlige hensyn til omgivelserne taler imod placeringen.



*Ny placering af gyllebeholder på matrikel nr. 852 Lunderup, Rise*

Ansøger oplyser, at den nye placering giver mest mening i forhold til markdriften, da denne placering giver adgang til flere marker. Med den nye placering er der ikke behov for at inddrage markareal til ny kørevej mellem Østermarkvej og Lunderup Markvej, hvorved så meget areal som muligt kan blive i fortsat drift. Markerne ud til Østermarkvej udgør samlet ca. 34 ha, mens det samlede areal øst og vest for Lunderup Markvej udgør ca. 64 ha. Antallet af transportere til og fra gyllebeholderen ændres ikke. Gyllebeholderen vil blive fyldt med afgasset biomasse fra biogasanlæg, og der vil derfor som udgangspunkt ikke være transport direkte mellem staldanlægget på Østermarkvej 14 og gyllebeholderen.

Den ændrede placering af gyllebeholderen er vurderet herunder. Der ændres ikke i produktion, stalde eller andre anlæg på selve husdyrbruget. Tillægget omfatter derfor ikke vurdering af afstandskrav for produktionsanlæg, lugt, støv osv. fra husdyrbruget. Der henvises til miljøgodkendelsen fra 3. juni 2022.

Tillægget er baseret på de oplysninger, der er redegjort for i ansøgningsmaterialet, skema 236014, version 1, og scenarieskema 236017.

### Landskabelige værdier og særkender

Gyllebeholderen er ikke beliggende inden for bygge- og beskyttelseslinjer eller kommuneplanområder, og vurderes ikke at have grænseoverskridende virkninger, idet gyllebeholderen er placeret ca. 25 km nord for grænsen til Tyskland.

Husdyrbruget ligger i slettelandskabet i den nordlige del af kommunen, hvor terrænet er overvejende fladt med tydeligt lavbundspræg, der kendetegnes ved store områder med moser og småsøer, ligesom der er flere vandløb og dræningskanaler i området.

Hegn, skove og plantager inddeler landskabet i middelstore, transparente landskabsrum, hvor udsigterne på tværs af landskabet ofte er begrænsede. Stedvis i området, er der mere vide udsigter over landskabet. De mange bevoksninger, i form af skove og læhegn, danner ofte en ramme omkring landskabet.

Gyllebeholderen afskærms af eksisterende og ny beplantning. Der stilles vilkår om etablering af beplantning omkring beholderen.

Nyt byggeri bør som udgangspunkt opføres i afdæmpede farver inden for jordfarveskalaen, og i ikke-reflekterende materialer. Der er i miljøgodkendelsen stillet vilkår om, at ved etablering af teltoverdækning på gyllebeholderen skal denne være i grå eller anden farve accepteret af Aabenraa kommune.

Med de stillede vilkår vurderes det ikke, at etablering af gyllebeholderen i det åbne land vil medføre en væsentlig påvirkning af landskabet.

### Erhvervsmæssig nødvendighed

Ansøger har i forbindelse med miljøgodkendelsen af den 3. juni 2022 redegjort for projektets erhvervsmæssige nødvendighed. Aabenraa kommune har i den forbindelse vurderet, at der var tilstrækkeligt redegjort for beholderens erhvervsmæssige nødvendighed.

## Begrundelse for de stillede vilkår og øvrige krav

### Natur

#### *Ammoniakfølsom natur*

For at beskytte biologisk værdifulde og kvælstoffølsomme naturarealer mod en tilstandsændring forårsaget af en næringsberigelse, der overskrider naturens tålegrense, må den luftbårne ammoniakdeposition fra husdyrbrug til naturarealer omfattet af § 7 i husdyrbrugloven ikke overstige fastlagte beskyttelsesniveauer, som kan findes i husdyrbruglovens bekendtgørelses bilag 3 punkt D.

De naturområder, der er omfattet af § 7 i husdyrbrugloven, er inddelt i 3 kategorier efter deres ammoniakfølsomhed jf. nedenstående tabel.

Tabel 3. Tabel over ammoniakfølsom natur der er beskyttet efter husdyrbruglovens § 7.

| Naturtyper                                                                                                  | Fastsat beskyttelsesniveau                                                                                                                                 |
|-------------------------------------------------------------------------------------------------------------|------------------------------------------------------------------------------------------------------------------------------------------------------------|
| <b>Kategori 1.</b> Ammoniakfølsomme naturtyper beliggende indenfor internationale naturbeskyttelsesområder. | Maks totaldeposition afhængig af antal øvrige husdyrbrug i nærheden:<br>0,2 kg N/ha/år ved > 1 øvrige husdyrbrug<br>0,4 kg N/ha/år ved 1 øvrigt husdyrbrug |

|                                                                                                                                                                                |                                                                                                                                                                                                                                         |
|--------------------------------------------------------------------------------------------------------------------------------------------------------------------------------|-----------------------------------------------------------------------------------------------------------------------------------------------------------------------------------------------------------------------------------------|
|                                                                                                                                                                                | 0,7 kg N/ha/år ved 0 øvrige husdyrbrug                                                                                                                                                                                                  |
| <b>Kategori 2.</b> Ammoniakfølsomme naturtyper beliggende uden for internationale naturbeskyttelsesområder, i form af højmoser, lobeliesøer, heder >10 ha og overdrev >2,5 ha. | Maks totaldeposition på 1,0 kg N/ha/år.                                                                                                                                                                                                 |
| <b>Kategori 3.</b> Heder, moser og overdrev, der er omfattet af § 3 i naturbeskyttelsesloven og ammoniakfølsomme skove større end 0,5 ha.                                      | Maks merdeposition på 1,0 kg N/ha/år.<br>Kommunen kan ved en konkret vurdering tillade en merdeposition på >1,0 kg N/ha/år indenfor de angivne tålegrænser <sup>1</sup> , men kan ikke stille krav om merdeposition på <1,0 kg N/ha/år. |

Det fremgår af husdyrbrugloven, at beskyttelsesniveauet, der er fastlagt i lovgivningen, som udgangspunkt er tilstrækkeligt til at sikre natur og miljø og skabe overensstemmelse med habitatdirektivforpligtelserne.

Tabel 4. Tabel over ammoniakdepositionen til nærliggende ammoniakfølsom natur, der er beskyttet efter husdyrbruglovens § 7.

| Naturpunkt                                   | Kategori | Merdeposition, kg N/ha/år |        | Totaldeposition, kg N/ha/år |        |
|----------------------------------------------|----------|---------------------------|--------|-----------------------------|--------|
|                                              |          | 236017                    | 236014 | 236017                      | 236014 |
| Skema nr.                                    |          |                           |        |                             |        |
| Bolderslev Skov og Uge skov, bøg på muld     | 1        | 0,0                       | 0,0    | 0,0                         | 0,0    |
| Kategori 2 mose jf. kommunens interne kort N | 2        | 0,0                       | 0,0    | 0,1                         | 0,1    |
| Kategori 2 overdrev                          | 2        | 0,0                       | 0,0    | 0,0                         | 0,0    |
| Mose mod nordøst                             | 3        | 0,3                       | 0,3    | 0,7                         | 0,7    |
| Grusgrav sø (Vest)                           | 3        | 0,0                       |        | 0,0                         |        |
| Grusgrav sø (Nord)                           | §3       | 0,2                       | 0,1    | 0,2                         | 0,1    |

Den ændrede placering af gyllebeholderen påvirker ikke den samlede ammoniakemission fra husdyrbruget. Tabel 4 viser depositionen af ammoniak fra husdyrbruget til ammoniakfølsom natur. I tabellen ses også forskellen mellem deposition ved den tidligere miljøgodkendte placering af gyllebeholderen (skema nr. 236017) og ved den nye placering af gyllebeholderen (skema nr. 236014).

#### Kategori 1, 2 og 3 natur

Det ses af tabel 4, at den nye placering ikke ændrer depositionen af ammoniak til den nærmeste kategori 1, 2 og 3 natur.

Husdyrbruglovens depositionsgrænser til ammoniakfølsom natur er overholdt for det ansøgte, her ud fra vurderer Aabenraa Kommune, at der ikke vil forekomme tilstandsændringer i disse naturarealer som følge af det ansøgte.

#### Beskyttet natur

Den nærmeste § 3-beskyttede sø, beliggende nord for gyllebeholderen, modtager en merdeposition af ammoniak på 0,1 kg N/ha/år og en totaldeposition på 0,1 kg N/ha/år ved den nye placering af gyllebeholderen.

<sup>1</sup> Notat fra DCE – National Center for Miljø og Energi af den 6. september 2018 om opdatering af empirisk baserede tålegrænser

Det er kommunens vurdering, at den atmosfæriske ammoniakdeposition fra husdyrbruget ikke medfører en tilstandsændring i søen, da søen modtager et større bidrag via tilstrømning fra de omkringliggende arealer.

#### *Fredede områder, kommunalplaner og internationale beskyttelsesområder*

Ingen af bedriftens anlæg ligger i, indenfor eller i nærtilknytning til internationale beskyttelsesområder, fredede områder eller kommunale udpegninger. Der stilles derfor ikke yderligere vilkår.

Ingen af bedriftens anlæg ligger overlappende med de kommunale udpegninger for områder med særlige økologiske forbindelser, særlige naturbeskyttelsesinteresser eller fredninger.

#### *Planter og dyr*

Nærmeste levesteder for bilag IV-arter er beskrevet i miljøgodkendelsen af 3. juni 2022. Det er fortsat kommunens vurdering, at områdets dyre- og planteliv ikke forværres af det ansøgte.

### **Jord, grundvand og overfladevand**

Aabenraa Kommune vurderer, at der på baggrund af den gældende miljøgodkendelse og dette tillæg ikke vil forekomme væsentlig påvirkning på den miljømæssige tilstand af jord, grundvand og overfladevand, såfremt husdyrbrugloven med tilhørende bekendtgørelser og de i miljøgodkendelsen af 2021 stillede vilkår overholdes. Der stilles ikke yderligere vilkår.

### **Øvrige emissioner og gener**

#### *Rystelser, støj, støv, fluer- og rotter, transport, lys, uhygiejniske forhold og affald*

Aabenraa Kommune vurderer, at der ikke forekommer øgede emissioner og gener i forbindelse med det ansøgte tillæg. Der stilles derfor ikke yderligere vilkår i forhold til de stillede vilkår i miljøgodkendelsen af 2022.

### **Bedste tilgængelig teknik (BAT)**

Gyllebeholderen opføres jf. gældende regler i husdyrgødningsbekendtgørelsen. Der gives med godkendelsen mulighed for at lave teltoverdækning på gyllebeholderen, men det er ikke sat som forudsætning i ansøgningen, da det ikke benyttes som et virkemiddel for at opnå BAT i ansøgningen.

På baggrund af dette stilles der ikke yderligere vilkår i forhold til de stillede vilkår i miljøgodkendelsen af 2022.

### **Øvrige krav**

#### *Vurdering af om afstandskrav er overholdt*

Gyllebeholderen placeres ifølge ansøgningen, så alle afstandskravene jf. §§ 6 og 8 i husdyrbrugloven er overholdt.

#### *Alternative løsninger og ophør af husdyrbruget*

Alternativ placering af gyllebeholderen er de nuværende godkendte placeringer umiddelbart ved staldbygningerne samt tæt ved Østermarkvej. Med tillægget er muligheden for at placere gyllebeholderen umiddelbart ved staldbygningerne stadig mulig.

### **Samlet vurdering**

#### *Vurdering af VVM og BAT*

På baggrund af de stillede vilkår samt ovenstående begrundelse for og særkender på husdyrbruget, er det Aabenraa Kommunes samlede vurdering, at det ansøgte projekt overholder anvendelse af den bedste tilgængelige teknik (BAT), og at projektet ikke indebærer væsentlige indvirkninger på miljøet, herunder i forhold til omgivelsernes sårbarhed og kvalitet, i forhold til navnlig:

- Landskabelige værdier.
- Natur med dens bestande af vilde planter og dyr og deres levesteder, herunder områder, der er beskyttet mod tilstandsændringer eller fredet udpeget som internationalt naturbeskyttelsesområde eller udpeget som særlig sårbart over for næringsstofpåvirkning.
- Jord, grundvand og overfladevand.
- Lugt-, støj-, rystelser-, støv-, flue-, transport-, og lysgener, uhygiejniske forhold, affaldsproduktion mv.

*Samspillet mellem faktorer og sårbarhed i forhold til risici for større ulykker m.v.*

Aabenraa Kommune vurderer på baggrund af miljøgodkendelsen og dette tillæg, at der ikke er væsentlige negative virkninger på miljøet på nedenstående faktorer, hverken når de vurderes enkeltvis, eller når der vurderes på samspillet imellem 2 eller flere af faktorerne.

1. Befolkningen og menneskers sundhed
2. Biologisk mangfoldighed med særlig vægt på kategori 1- og 2 natur samt bilag IV arter
3. Jordarealer, jordbund, vand, luft og klima
4. Materielle goder, kulturarv og landskabet
5. Samspillet imellem to, flere eller alle faktorer efter nr. 1-4 og
6. Sårbarhed i forhold til risici for større ulykker eller katastrofer som følge af ovenstående 5 faktorer

## **Lovgrundlag**

Ansøgningen er behandlet i henhold til kravene i Lovbekendtgørelse nr. 520 af 1. maj 2019 om husdyrbrug og anvendelse af gødning m.v. med senere ændringer (husdyrbrugloven) med tilhørende bekendtgørelse nr. 2225 af 27. november 2021 om godkendelse og tilladelse m.v. af husdyrbrug (husdyrgodkendelsesbekendtgørelsen).

Husdyrbruget har en ammoniakemission på mere 3.500 kg NH<sub>3</sub>-N pr. år og modtog den 3. juni 2022 en miljøgodkendelse efter § 16a, stk. 1. Tillægsgodkendelsen er derfor omfattet af husdyrbruglovens § 16 a, stk. 4. Husdyrbruget er godkendelsespligtigt, og Aabenraa Kommune er godkendelses- og tilsynsmyndighed.

## **Udnyttelsesfrist**

Tillægget til miljøgodkendelsen skal være udnyttet inden 6 år fra godkendelsen er meddelt. Godkendelsen anses som udnyttet, når byggeriet er færdigmeldt. Hvis godkendelsen eller tilladelsen kun er udnyttet delvist, bortfalder den del, der ikke er udnyttet.

## **Revurdering af miljøgodkendelsen**

Miljøgodkendelser og tillæg til disse, givet efter § 16a, skal ikke revurderes.

## **Retsbeskyttelse**

Med de nye vilkår i tillægsgodkendelse følger der 8 års retsbeskyttelse. Retsbeskyttelsen gælder indtil den 7. november 2030.

**Andre tilladelser og dispensationer**

Aabenraa Kommune gør opmærksom på, at den meddelte godkendelse udelukkende omfatter forholdet til husdyrbrugloven.



## **B. Vilkår for husdyrbruget**

Vilkårene i dette tillæg skal, hvis ikke andet er anført, være opfyldt fra det tidspunkt, hvor tillægget udnyttes.

Vilkår, der vedrører driften, skal være kendt af de ansatte, der er beskæftiget med den pågældende del af driften.

Denne tillægsgodkendelse meddeles på nedenstående vilkår. Konkrete bestemmelser i lovgivningen og bekendtgørelser, der generelt er gældende for alle husdyrbrug, er ikke stillet som vilkår for godkendelsen.

Aabenraa Kommune har sammenskrevet vilkårene fra den oprindelige miljøgodkendelse fra den 3. juni 2022 med de nye vilkår, der stilles i forbindelse med denne tillægsgodkendelse. Dette er gjort for at gøre samtlige vilkår for husdyrbruget lettere tilgængelige for ansøger, rådgiver, kommune og andre, som måtte læse denne tillægsgodkendelse.

Aabenraa Kommune har fastholdt vilkårsnummereringen fra den oprindelige miljøgodkendelse. Nye vilkår er tilføjet med a, b, c osv.

Vilkår 1 og 2 i den oprindelige miljøgodkendelse ophæves og erstattes af vilkår 1a og 2a.

Vilkår 4a indsættes og viser den nye godkendte alternative placering af gyllebeholder samt placering af beplantning omkring gyllebeholderen.

Vilkår 9 i den oprindelige miljøgodkendelse ophæves og erstattes af vilkår 9a.

Alle nye og opdaterede vilkår som stilles i forbindelse med dette tillæg har en retsbeskyttelse som angivet i dette tillægs afsnit om retsbeskyttelse.

Alle de videreførte vilkår har en retsbeskyttelse som angivet i den oprindelige miljøgodkendelse meddelt i 2022, som er gældende indtil den 3. juni 2030.

### **Afgørelse**

Vilkår 1. Ophævet

Vilkår 1a. Virksomheden skal placeres, indrettes og drives i overensstemmelse med de oplysninger, der fremgår af det vedlagte ansøgningsmateriale skema 236014 version 1, modtaget af Aabenraa kommune den 18. august 2022 og skema nr. 223 696 version 4, første gang modtaget i Aabenraa Kommune den 24. februar 2021, og med de vilkår, der fremgår af tillæg til miljøgodkendelsen.

Vilkår 2. Ophævet

Vilkår 2a. Miljøgodkendelsen og denne tillægsgodkendelse skal altid være at finde på husdyrbruget, enten udskrevet eller digitalt, og være tilgængelig for ejer og medarbejdere. Dens indhold skal være driftsleder bekendt. Relevante vilkår skal være medarbejderne bekendt.

### **Indretning og drift**

*Husdyrhold, produktionsareal og staldsystem*

Vilkår 3. Husdyrbrugets stalde, gulvtyper og produktionsarealer skal være i overensstemmelse med nedenstående tabel:

| <b>Stald</b>                               | <b>Produktion</b>                                                                     | <b>Staldstørrelse<br/>m<sup>2</sup></b> | <b>Produktionsareal<br/>m<sup>2</sup></b> |
|--------------------------------------------|---------------------------------------------------------------------------------------|-----------------------------------------|-------------------------------------------|
| Dyr i del af maskinhus (godkendt 2015)     | Malkekøer, kvier og stude.<br>Dybstrøelse                                             | 1.109                                   | 279                                       |
| Dyr i foderlade (udvidet areal i 2018)     | Flexgruppe: Alle kvæg,<br>Heste, Får og Geder;<br>Dybstrøelse                         | 706                                     | 260                                       |
|                                            | Flexgruppe: Alle kvæg, Heste, Får og Geder;<br>Dybstrøelse                            |                                         | 90                                        |
| Gl. løsdriftsstald                         | Malkekøer, kvier og stude.<br>Sengestald med spalter (kanal, bagskyl eller ringkanal) | 612                                     | 150                                       |
|                                            | Malkekøer, kvier og stude.<br>Sengestald med spalter (kanal, bagskyl eller ringkanal) |                                         | 371                                       |
| Løsdriftsstald fra 2004                    | Malkekøer, kvier og stude.<br>Dybstrøelse                                             | 1.864                                   | 32                                        |
|                                            | Kalve, (under 6 mdr.). Dybstrøelse                                                    |                                         | 107                                       |
|                                            | Malkekøer, kvier og stude.<br>Sengestald med spalter (kanal, bagskyl eller ringkanal) |                                         | 1.051                                     |
| Areal til kalvehytter/møddingsplads (2018) | Kalve, (under 6 mdr.). Dybstrøelse                                                    | 220                                     | 100                                       |
| Ny stald                                   | Flexgruppe: Alle kvæg; Dybstrøelse                                                    | 2.247                                   | 640                                       |
|                                            | Malkekøer, kvier og stude. Fast drænet gulv med skraber og ajlefløb                   |                                         | 1.605                                     |

|                              |                                                         |    |       |
|------------------------------|---------------------------------------------------------|----|-------|
| Kalvehytter på møddingsplads | Flexgruppe: Alle kvæg, Heste, Får og Geder; Dybstrøelse | 80 | 52    |
| Sum                          |                                                         |    | 4.737 |

Vilkår 4. Staldanlægget skal indrettes med produktionsarealer og stalddtype som vist på nedenstående kort. Indretning af produktionsarealerne er af vejledende karakter. Der tillades fleksibilitet til at indrette produktionsarealerne anderledes end angivet, såfremt dyretype og stalddsystem ikke ændres, og produktionsarealet ikke øges i forhold til det, der fremgår af vilkår 3.



Vilkår 4a Den nye gyllebeholder kan alternativt placeres på matr. nr. 852 Lunderup, Rise som vist på nedenstående kortudsnit.



*Opbevaring af fast husdyrgødning, dybstrøelse og kompost*

Vilkår 5. I staldafsnit med dybstrøelse skal der strøs med halm eller andet tørstof i mængder, der sikrer, at dybstrøelsesmåtten altid er tør i overfladen.

*Opbevaring og håndtering af flydende husdyrgødning*

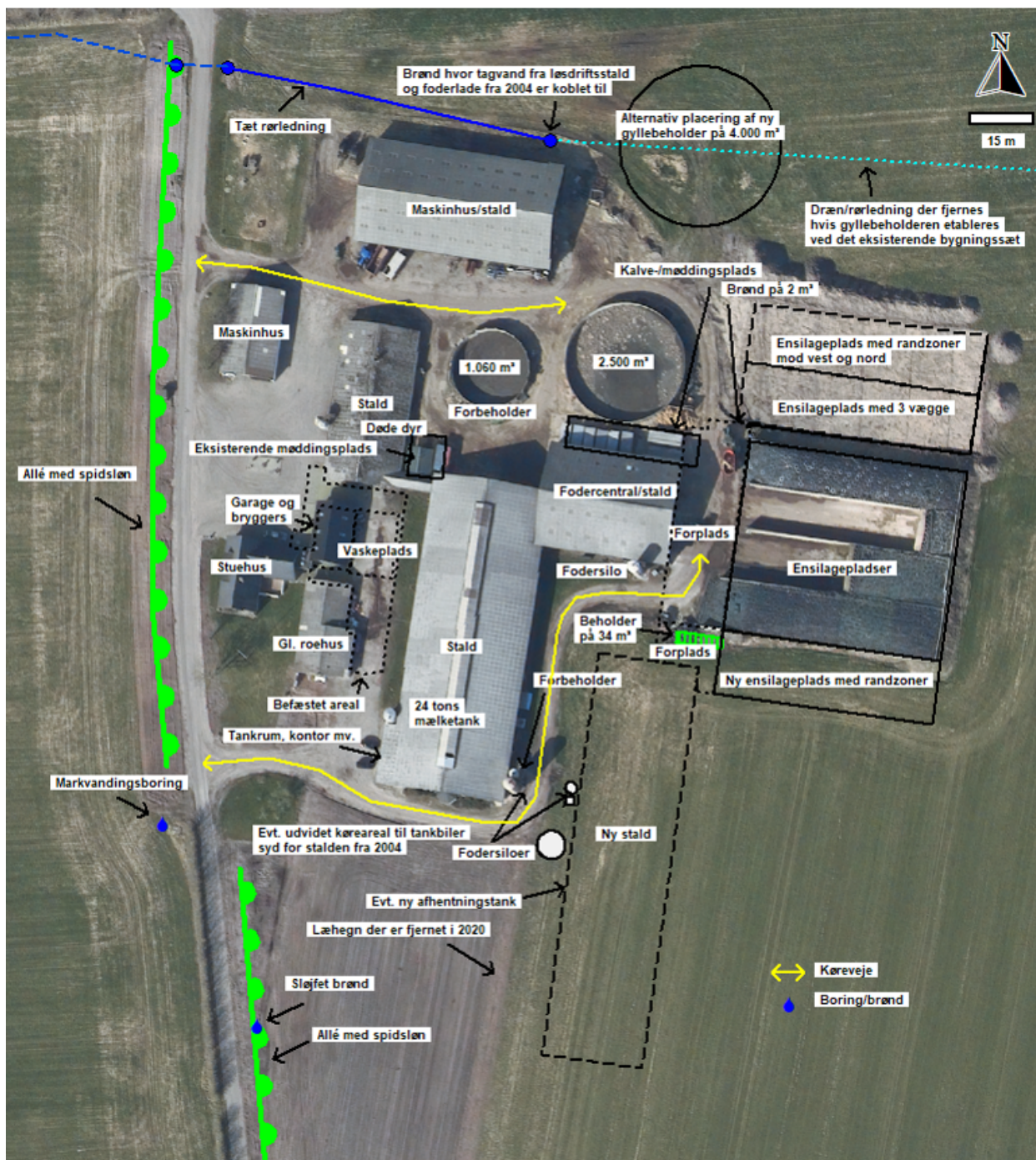
Vilkår 6. Hvis gyllen ikke suges direkte over i gyllevogn med påmonteret læssekran, skal påfyldning af gyllevogn foregå på støbt plads med afløb til opsamlingsbeholder. Pladsen skal rengøres for spild af flydende husdyrgødning umiddelbart efter en periode med daglig påfyldning er afsluttet.

*Placering og konstruktion af anlæg*

Vilkår 7. Den nye stald skal opføres i materialer og farvevalg som beskrevet i denne miljøgodkendelse.

Vilkår 8. Et markdræn beliggende nord for ensilagepladserne skal opgraves såfremt den nye gyllebeholder etableres på denne placering.





Vilkår 9. Ophævet

Vilkår 9a

Der skal etableres skærmende beplantning omkring gyllebeholderen ved Lunderup markvej jf. kortudsnit i vilkår 4. Beplantningen skal bestå af egnstypiske træer og buske, der skal være karakteristiske for området. Beplantningen skal etableres den førstkomende plantesæson efter etablering af gyllebeholderen.

Vilkår 10. Såfremt gyllebeholdere forsynes med fast overdækning i form af teltoverdækning, skal teltdugen være grå, eller en anden farve, der på forhånd er accepteret af Aabenraa Kommune.

## Lugt

Vilkår 11. Der skal til stadighed opretholdes en god staldhygiejne. Det skal bl.a. sikres at gulve holdes tørre, at gødnings- og foderrester i staldene fjernes, og at fodringssystemer holdes rene.

## Øvrige emissioner og gener

### Støj

Vilkår 12. Bidraget fra landbruget på Østermarkvej 14, 6230 Rødekro til det ækvivalente, korrigerede støjniveau i dB(A) må i det åbne land og ved samlet bebyggelse ikke overskride følgende værdier, som angivet i Miljøstyrelsens vejledning nr. 5/1984 "Ekstern støj fra virksomheder":

|                              | Mandag – Fredag<br>Kl. 07.00 – 18.00<br>Lørdag<br>Kl. 07.00 – 14.00 | Mandag – Fredag<br>Kl. 18.00 – 22.00<br>Lørdag<br>kl. 14.00 – 22.00<br>Søndag og helligdage<br>Kl. 07.00 – 22.00 | Alle dage<br>Kl. 22.00 – 7.00 |
|------------------------------|---------------------------------------------------------------------|------------------------------------------------------------------------------------------------------------------|-------------------------------|
|                              | dB(A)                                                               | dB(A)                                                                                                            | dB(A)                         |
| Det åbne land                | 55                                                                  | 45                                                                                                               | 40                            |
| Samlet bebyggelse i landzone | 45                                                                  | 40                                                                                                               | 35                            |

Støjgrænserne må i det åbne land ikke overskrides ved nærmeste nabos udendørs opholdsarealer, maks. 15 m fra beboelsen. Støjgrænserne må i samlet bebyggelse og byzone ikke overskrides noget sted i området.

Vilkår 13. Hvis tilsynsmyndigheden, på baggrund af en orienterende støjmåling, finder det nødvendigt, skal den ansvarlige for husdyrbruget dokumentere, at de i vilkår 12 fastsatte støjgrænser overholdes. Tilsynsmyndigheden kan dog kun kræve dette dokumenteret en gang årligt.

Målingerne/beregningerne skal være en "Miljømåling – ekstern støj", og skal udføres af en person eller firma, som findes på Miljøstyrelsens sidste reviderede liste over firmaer/personer, der er godkendte til at udføre "Miljømåling – ekstern støj". Udgifterne til støjmålingen afholdes af husdyrbruget.

### Støv, lys og rystelser

Vilkår 14. Driften må ikke medføre væsentlige støv- og lysgener eller gener i form af rystelser uden for ejendommens eget areal. Dette vurderes af tilsynsmyndigheden.

### Skadedyr

Vilkår 15. Der skal på husdyrbruget foretages effektiv fluebekæmpelse som minimum i overensstemmelse med de nyeste fastsatte retningslinjer fra Aarhus Universitet, Institut for Agroøkologi.

Vilkår 16. Opbevaring af foder skal ske på en sådan måde, at der ikke opstår risiko for tilhold af skadedyr (rotter mv.).

## Bedste tilgængelige teknik (BAT)

### Fast drænet gulv med skraber og ajlefløb

Vilkår 17. I staldafsnit med gulvtypen 'Fast drænet gulv med skraber og ajlefløb' i stalden 'Ny stald' skal der i gangarealet etableres faste, drænedede gulve med skraber.

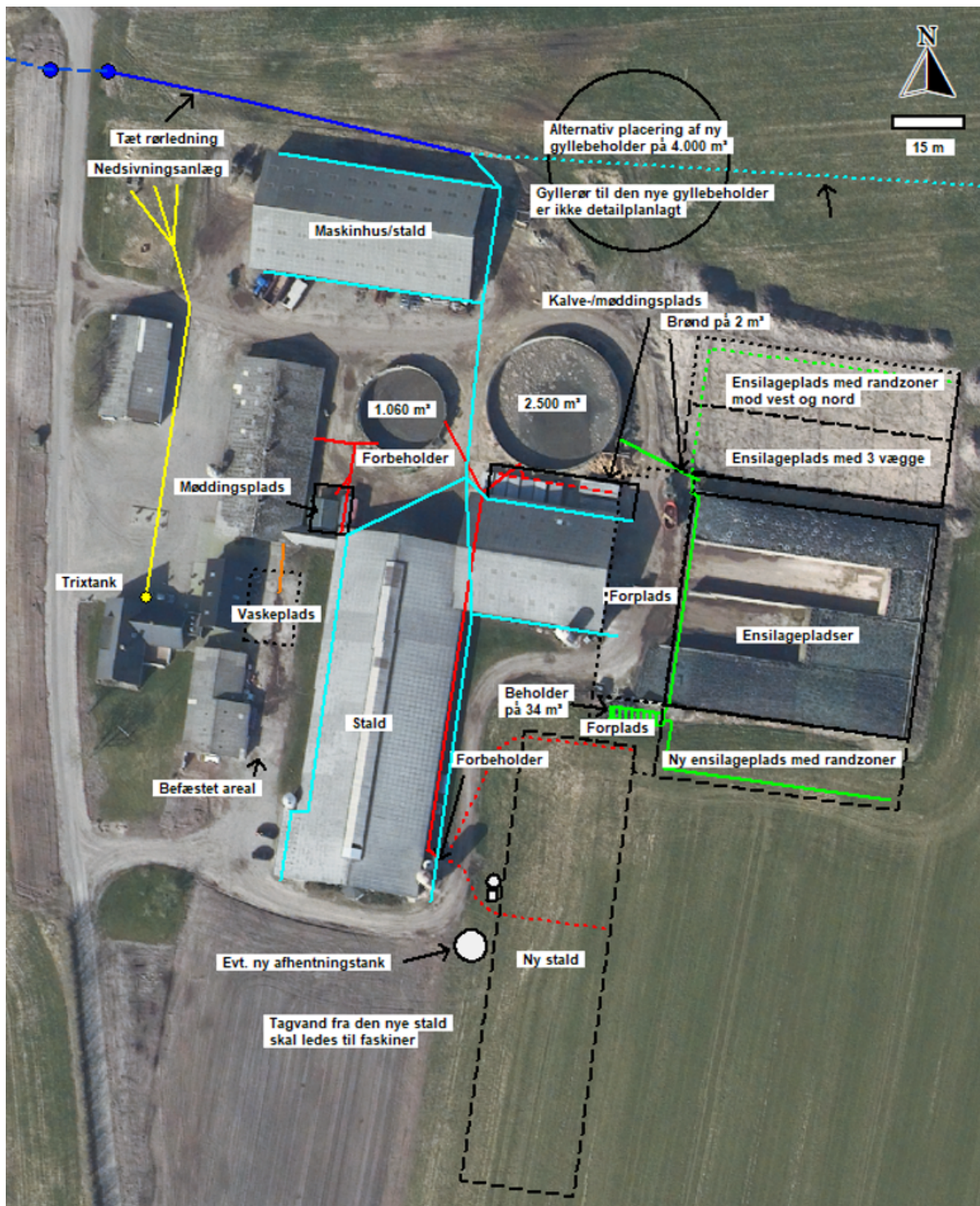
- Vilkår 18. Gulve støbt på stedet skal være dimensioneret med et fald på minimum 1,5 % mod gulvmidte. Præfabrikerede gulve skal have et fald på minimum 1,0 % mod gulvmidte.
- Vilkår 19. Gulvet skal være udført med ajlefløb.
- Vilkår 20. Lysningsarealet til ajlefløb/gylleopsamling må maksimalt udgøre 5 % af det samlede gangareal i staldafsnit med produktionen 'Fast drænet gulv med skraber og ajlefløb' i stalden 'Ny stald'.
- Vilkår 21. Der skal hver dag foretages skrabninger hver anden time.
- Vilkår 22. Skraberens skal være forsynet med timer.
- Vilkår 23. Skraberens skal vedligeholdes i overensstemmelse med producentens vejledning. Vejledningen skal opbevares på husdyrbruget.

### **Jord, grundvand og overfladevand**

#### *Spildevand*

- Vilkår 24. Kemikalier, medicin, foderstoffer m.v., skal opbevares, således at de ikke kan ledes til jord, grundvand eller overfladevand, hvis der måtte ske udslip. Et eventuelt spild af sådanne stoffer med fare for forurening skal straks opsamles.
- Vilkår 25. Afledning af spildevand skal foregå som vist på nedenstående kortudsnit.





Vilkår 26. Vask af maskiner og redskaber, hvorfra der kan forekomme gødnings- og sprøjterester, skal foregå på støbt plads med tæt bund og med bortledning af spildevandet til gyllebeholder.

#### *Olie og diesel*

Vilkår 27. Der skal på ejendommen altid forefindes egnet materiale til opsamling af oliespild.

Vilkår 28. Olie og diesel, herunder spildprodukter, skal opbevares i overjordiske beholdere på fast bund uden afløb så spild kan opsamles.



## Egenkontrol

### *Generelt*

Vilkår 29. Husdyrbrugets årsproduktion skal kunne dokumenteres ved tilsyn. Kvitteringer for aflevering af farligt affald og andre dokumentationer for vilkårenes overholdelse skal forevises Aabenraa Kommune på forlangende.

### *Vand- og elforbrug*

Vilkår 30. Elforbruget skal mindst registreres en gang årligt. De årlige registreringer af elforbruget skal opbevares i mindst 5 år og forevises på tilsynsmyndighedens forlangende.

Vilkår 31. Vandforbruget til dyreholdet skal registreres mindst en gang årligt. De årlige registreringer af vandforbruget skal opbevares i mindst 5 år og forevises på tilsynsmyndighedens forlangende.

### *Fast drænet gulv med skraber og ajlefløb*

Vilkår 32. Enhver form for driftsstop skal noteres i logbog med angivelse af årsag og varighed.

Vilkår 33. Tilsynsmyndigheden skal underrettes ved driftsstop, der har en varighed af mere end 14 dage.

Vilkår 34. Logbog, servicefaktura, registrering fra datalogger eller lignende, der dokumenterer, at skraberer er i drift og vedligeholdes, skal opbevares på husdyrbruget i mindst fem år og forevises på tilsynsmyndighedens forlangende.

### *Overdækning af gyllebeholder*

Vilkår 35. Der skal føres en logbog for gyllebeholdere med teltoverdækninger, hvori eventuelle skader på teltoverdækningen noteres med angivelse af dato for skaden samt dato for reparation. Logbogen skal opbevares på husdyrbruget i mindst fem år og forevises på tilsynsmyndighedens forlangende.

## Beredskabsplan

Vilkår 36. Beredskabsplanen skal opbevares på et kendt og tilgængeligt sted for alle medarbejderne. Den skal ajourføres løbende og minimum 1 gang årligt. Datoen for ajourføringen skal fremgå af planen. Ved ansættelse af udenlandsk arbejdskraft skal beredskabsplanen oversættes til et sprog de forstår. I tilfælde af uheld skal beredskabsplanens forskrifter følges.

Vilkår 37. Beredskabsplanen skal gennemgås med nyansatte når de tiltræder og derefter med de ansatte mindst én gang årligt.

## C. Offentlighed og klagevejledning

### Naboorientering og partshøring

Et udkast til tillægget blev den 17. oktober 2022 sendt i høring i 14 dage hos ansøger og ejere af nabomatrikler til matrikel nr. 852 Lunderup, Rise.

Aabenraa Kommune modtog høringssvar fra beboerne på Lunderup Markvej 32, 6320 Rødekro. Det modtagne høringssvar og kommunens bemærkninger hertil er indsat som bilag i afsnit D "Kommunens Bilag". Høringssvaret gav ikke anledning til væsentlige ændringer i afgørelsen.

### Annoncering og afgørelse

Den meddelte tillægsgodkendelse bliver offentligt annonceret på Aabenraa Kommunes hjemmeside den 7. november 2022, og afgørelsen bliver fremsendt til de klageberettigede.

Du har ifølge forvaltningslovens<sup>2</sup> § 9 ret til aktindsigt i alle dokumenter, der vedrører sagen. Eventuel aftale herom skal aftales med Team Miljø's landbrugsgruppe på [landbrug@aabenraa.dk](mailto:landbrug@aabenraa.dk).

### Klagevejledning

Tillægsgodkendelsen kan i medfør af husdyrbrugloven § 76 påklages til Miljø- og Fødevarerklagenævnet.

Hvis du ønsker at klage over denne afgørelse, kan du klage til Miljø- og Fødevarerklagenævnet. Du klager via Klageportalen, som du finder et link til på forsiden af [www.naevneneshus.dk](http://www.naevneneshus.dk). Klageportalen ligger på [www.borger.dk](http://www.borger.dk) og [www.virk.dk](http://www.virk.dk). Du logger på [www.borger.dk](http://www.borger.dk) eller [www.virk.dk](http://www.virk.dk), ligesom du plejer, typisk med NEM-ID. Klagen sendes gennem Klageportalen til Aabenraa Kommune, der har truffet afgørelsen. En klage er indgivet, når den er tilgængelig for kommunen i Klageportalen. Når du klager, skal du som privatperson betale et gebyr på kr. 900. For virksomheder og organisationers vedkommende er gebyret på 1.800 kr. Du betaler gebyret med betalingskort i Klageportalen.

Miljø- og Fødevarerklagenævnet skal som udgangspunkt afvise en klage, der kommer uden om Klageportalen, hvis der ikke er særlige grunde til det. Hvis du ønsker at blive fritaget for at bruge Klageportalen, skal du sende en begrundet anmodning til Aabenraa Kommune, der har truffet afgørelse i sagen. Aabenraa Kommune videresender herefter anmodningen til Miljø- og Fødevarerklagenævnet, som træffer afgørelse om, hvorvidt din anmodning kan imødekommes.

Klagefristen udløber 4 uger efter, at afgørelsen er meddelt. Er afgørelsen offentligt bekendtgjort, regnes klagefristen dog altid fra bekendtgørelsen. Hvis klagefristen udløber på en lørdag eller helligdag, forlænges fristen til den følgende hverdag.

Afgørelsen annonceres offentligt den 7. november 2022 på Aabenraa Kommunes hjemmeside. En eventuel klage skal være modtaget senest den 5. december 2022, der er dagen for klagefristens udløb.

Aabenraa Kommune kan oplyse, at det af husdyrbrugloven § 81, stk. 1 fremgår, at en klage ikke har opsættende virkning, med mindre Miljø- og Fødevarerklagenævnet bestemmer andet.

---

<sup>2</sup> Lovbekendtgørelse nr. 433 af 22. april 2014 Forvaltningsloven

Når Aabenraa Kommune modtager en klage, underretter kommunen straks ansøger om klagen.

Afgørelsen kan påklages af:

- Afgørelsens adressat
- Miljøministeren, når væsentlige nationale eller internationale interesser er berørt.
- Enhver, der har en individuel, væsentlig interesse i sagens udfald
- Sundhedsstyrelsen
- Danmarks Fiskeriforening, Ferskvandsfiskeriforeningen for Danmark, Arbejderbevægelsens Erhvervsråd og Forbrugerrådet, alle i henhold til lovens § 85
- Lokale foreninger og organisationer, i henhold til lovens § 86
- Landsdækkende foreninger og organisationer, i henhold til lovens § 87

Søgsmål til prøvelse af afgørelsen skal være anlagt inden 6 måneder efter, at afgørelsen er offentligt bekendtgjort.

Den 7. november 2022



Rie J. Eilersen  
Team Miljø  
Byg, Natur & Miljø

Aabenraa Kommune  
Skelbækvej 2, 6200 Aabenraa

## **D. Høringsvar og kommunens bemærkninger**

## Hørings svar vedr. ny placering af gyllebeholder sagsnr. 22/25932 / Tillæg til miljøgodkendelse til husdyrbruget

Vi gør hermed indsigelse imod den nye placering af gyllebeholderen på matrikel nr. 852 ud mod Lunderup Markvej.

Vi har en væsentlig interesse i sagens udfald, idet vores privatbolig ligger ca. 300 meter fra den ansøgte placering af gyllebeholder. Dertil kommer at alt trafik til og fra gyllebeholderen vil passere vores bolig.



Der er oprindeligt søgt om en placering ca. 80 meter fra den nu søgte placering på Lunderup Markvej. Nævnenes hus har afslået den oprindelige ansøgning samt afslag på genoptagelse af sagen.

Det krænker vores retssikkerhed, at vi endnu engang skal forholde os til en ansøgning om en gyllebeholder i vores umiddelbare nabolag. Efter afslaget har ansøger fået tilladelse til etablering af gyllebeholder på Østermarkvej, som nu ønskes flyttet til Lunderup Markvej.

Med den fremgangsmåde ansøger har anvendt, bærer det præg af, at man forsøger at omgå det oprindelige afslag. Vi synes, det er urimeligt, at vi igen skal forholde os til en gyllebeholder på Lunderup Markvej, da ansøger tidligere har ansøgt om en placering på Lunderup Markvej og fået afslag se sagsnr. 20/04530 (Klage nr. 1007814)

Den nye placering begrundes med, at det vil spare ansøger for at tage landbrugsjord ud af drift for at etablere en markvej. Vi mener, at denne begrundelse ikke bør tillægges værdi, idet ansøger allerede har etableret en markvej ca. 400 meter fra den nye placering. Det fremgår ikke af ansøgningen, at ansøger har intention om at sløjfe den allerede etablerede markvej – hvilket vi hermed antager heller ikke er intentionen. Med vores lokalkendskab til, hvor ansøger allerede har en markvej mener vi, at begrundelsen om at undgå at etablere en markvej er ren proforma.

Iflg. ansøger vil gyllebeholderen blive fyldt med afgasset biomasse, og der vil som udgangspunkt ikke være transporter direkte mellem staldanlægget på Østermarkvej 14 og gyllebeholderen. Dvs. at al lastbiltrafik kommer til at køre frem og tilbage ad Lunderup Markvej.



Vejbredde: Lunderup Markvej har en meget smal vejbredde. Vejbredden er ned til 3,60 meter. En lastbil har en bredde på op til 2,60 meter. Dvs. der er ikke plads til modkørende trafik eller bløde trafikanter, med mindre man kører ud i rabatten.



Nedenfor ses billeder, som viser hvordan en situation er ved møde mellem en lastbil og en personbil. Den eneste mulighed for passage, er at det ene eller begge køretøjer tvinges ud i vejrabatten. Det er uacceptabelt for alle køretøjer, og endnu mere uacceptabelt for beboerne i husnumre 32-34-36-15, som vil få indkørsel etc. kørt op, da det på en strækning af ca. 300 m. ikke vil være muligt at køre ind i rabatten.



Da skolebussen ikke kører på Lunderup Markvej, skal skolesøgende børn enten cykle eller gå. De bløde trafikanter er særligt udsatte over for den øgende lastbilstrafik, hvilket vi er meget bekymret for. Der har tidligere været tung trafik i forbindelse med udgravning til grusgrave. Som beboere på Lunderup Markvej vil

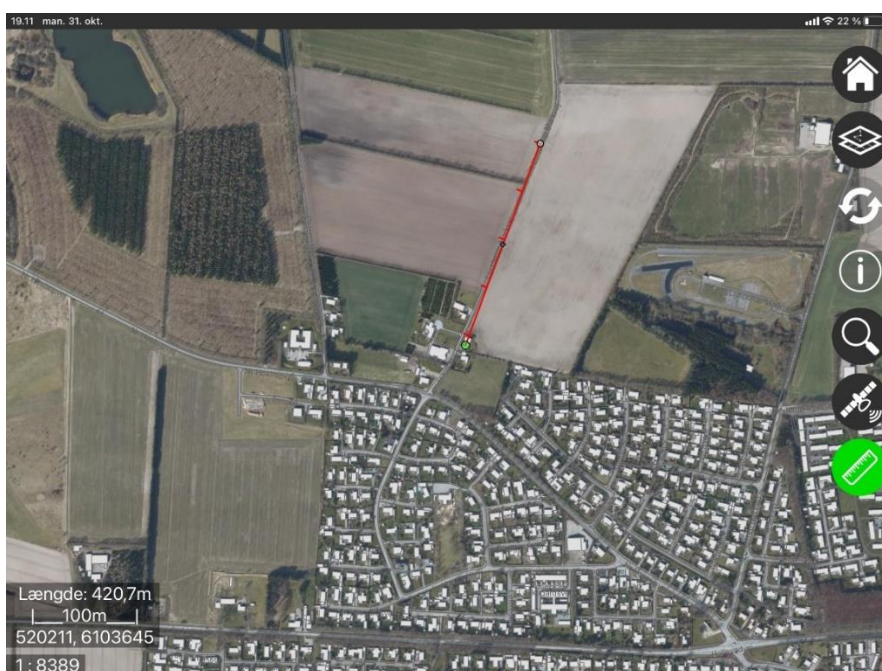


vi fremhæve, at i forbindelse med den tidligere tunge trafik blev der etableret ensretning af den tunge trafik, som så senere er erstattet af et forbud mod gennemkørsel af tung trafik

Ensretningen blev netop etableret for at mindske påvirkningen af den tunge trafik. Det forekommer derfor u hensigtsmæssigt at øge den tunge trafik. Den tunge trafik, der tidligere har forekommet i forbindelse med udgravning til grusgrave, foregik i perioden 1993 til 2004 – altså for mere end 18 år siden. I den mellemliggende periode (2014) er totalvægten for et lastvognstog øget fra maksimale 48 tons til 56 tons en stigning på 16,7%. I forbindelse med den tunge trafik ved udgravning til grusgrav opstod der desværre sætningsskader på Lunderup Markvej 32, hvilket bl.a. var medvirkende til før omtalte ensretning. I forbindelse med ophør af udgravning i 2004 har sætningsskaderne ikke udviklet sig yderligere. Vi er derfor særligt bekymrede for den øgede trafik også henset til, at lastvognstog i dag er større end tidligere.



I ansøgningen står der at ansøger ikke vurderer, at der vil være støj fra fx bremsende eller accelererende lastbiler. Dette er vi fuldstændig uenige i. Lastbilerne vil netop accelerer og bremse forbi alle husene i den sydlige del af Lunderup Markvej (nr. 32+34+36+15). Afstanden fra gyllebeholder til Nr. Hostrupvej er ca. 500 m. Vi vil derfor blive chikaneret af betydelig støj og rystelser, da vores hus kun ligger 4-5 meter fra vejen.



Rekreative områder berøres.

Lunderup Markvej er en vej, der i høj grad benyttes af hundeluftere, motionister og gående pga. nærheden til byen. Området grænser op til villakvarterer. Dette område ligger ca. 400-500 meter fra den påtænkte gyllebeholder. Vi mener, at tilladelsen bør reflektere, at der er mange brugere, herunder bløde trafikanter, af området i nærheden af den påtænkte gyllebeholder. Gyllebeholderen vil blive en konstruktion, der kan ses i det flade landskab selv om der kommer beplantning. For områdets brugere vil placeringen virke i strid med naturen. Vi forstår ikke at hensynet til rekreative områder ikke tilgodeses

Huspriser påvirkes.

Det er vores bekymring, at huspriserne vil påvirkes i negativ retning, både pga. den væsentligt øgede trafik og udsigt til en gyllebeholder. Dette fremgår også af henvendelser til ejendomsmæglere.

Se mail fra Jens Ejler Madsen, Danbolig Vojens.



20.13 tir. 10. mar.

2 beskeder

27 %

< Indbakke ^ v

Lunderup Markvej - Gyllebeholder



Fra: Jens Ejler Madsen - danbolig Vojens <[jens.ejler@danbolig.dk](mailto:jens.ejler@danbolig.dk)>

Dato: tor. 5. mar. 2020 kl. 11.28

Emne: SV: Lunderup Markvej - Gyllebeholder

Til: Mette Jensen <[lunderup@gmail.com](mailto:lunderup@gmail.com)>

Hej Claus

Jeg er fint bekendt med din ejendom som jeg jo for nyligt har vurderet for Nordea Kredit.

Du har nu en fint beliggende ejendom i udkanten af byen med udsigt til åbne marker.

En fremtidig udsigt til en voldsom stor gyllebeholder med en højde på 9 mtr. , sammenholdt med en øget trafik med gyllevogne vil givetvis have negativ indflydelse ved et evt. salg af ejendommen.

Afstanden på 400 mtr. er dog en rimelig afstand – men da bedre den ikke lå der.

Hvor meget din ejendom vil falde i pris er svært at vurdere – men køberne til din ejendom vil givetvis se gyllebeholderen som et væsentligt minus.

Med venlig hilsen

**danbolig**  
SAMARBEJDER MED NORDEA



**Jens Ejler Madsen**  
Ejendomsmægler, MDE

danbolig Vojens  
Vestergade 13



Vi er uforstående overfor, når ansøgningen har økonomiske konsekvenser og i værste fald kan stavnsbinde os til vores huse, kan tillades.

Med den påtænkte placering vil et 3-cifret antal huse/ejendomme være nærmere placeret på gyllebeholderen end ansøgerens egne driftsbygninger.

Antal ejendomme i en radius på op til 1000 meter fra den påtænkte gyllebeholder.



Afstand fra ansøgers egen ejendom til den påtænkte gyllebeholder



Med den afstand, der er til ansøgers egne driftsbygninger i forhold til byzone og andre ejendomme virker det uforståeligt, at placeringen sigter mod en minimering af gener for de omkringliggende huse.

Med placeringen vil gyllebeholderen være placeret ca. 500 meter fra byzone, hvilket er ca. 1,2 km nærmere end placering til ansøgerens egne driftsbygninger. Det virker ikke hensigtsmæssigt, at én erhvervsudøver negativt kan påvirke flere losejere.

I modsætning til andre problemstillinger mellem land og by er dette ikke en sag der er opstået fordi byen vokser tættere på et landbrug, men opstået fordi en landmand påtænker at placere en gyllebeholder på en lokation tættere på byzone end på sine egne driftsbygninger.

I det omfang, at etableringen sker som led i ansøgers erhvervsudøvelse mener vi, at en placering af en gyllebeholder i umiddelbar nærhed af ansøgers driftsbygninger (På Østermarkvej) kan betegnes om almindelig udvikling.

Såfremt en gyllebeholders placering ca. 1.700 meter væk fra driftsbygningerne og i det åbne land kan defineres som almindelig udvikling, vil det kunne danne præcedens for mange andre typer godkendelser af denne art.

Vi har en oplevelse af, af ansøger ikke ønsker at efterleve det afslag, der blev givet på den første ansøgning på at placere en gyllebeholder på Lunderup Markvej. Vi er uforstående overfor, at når ansøger har fået godkendt en placering på Østermarkvej derefter ansøger om et tillæg til godkendelsen, som reelt set placerer gyllebeholderen tæt på den placering, der blev givet afslag på.

Denne Placering er der givet afslag på



Denne placering søger han på nu,



Vi mener, at fremgangsmåden ansøger har anvendt er meget kritisabel og at det har været ansøgers hensigt lige fra begyndelsen, at gyllebeholderen skal placeres på Lunderup Markvej.

Gyllebeholderen bør placeres på Østermarkvej, hvor ansøger allerede har en godkendelse. Østermarkvej er væsentlig bredere en Lunderup Markvej og ansøger bor også der.

Venlig hilsen

Mette og Claus Jensen

Lunderup Markvej 32, 6230 Rødebro



Mette og Claus Sartor Jensen  
Lunderup Markvej 32  
6230 Rødekro

**Miljø**  
Skelbækvej 2  
6200 Aabenraa  
Tlf.: 7376 7676

Dato: 4. november 2022  
Sagsnr.: 22/25932

Kontakt: Rie Jasmund Eilersen  
Direkte tlf.: 7376 8100  
E-mail: rjei@aabenraa.dk

### **Kommunens bemærkninger til jeres høringssvar**

Aabenraa Kommune har den 31. oktober 2022 modtaget jeres høringssvar vedrørende udkast til et tillæg til miljøgodkendelse til husdyrbruget på Østermarkvej 14, 6230 Rødekro. Jeres høringssvar er blevet forelagt ejerne af husdyrbruget og deres miljørådgiver.

Aabenraa Kommune har tidligere givet landzonetilladelse til at placere en gyllebeholder på den anden side af Lunderup Markvej. Denne tilladelse blev påklaget og hjemvist til fornyet behandling af planklagenævnet pga. formelle krav i forhold til planloven. Ansøger søgte herefter om miljøgodkendelse af husdyrbruget, og i den forbindelse blev der givet lov til at etablere en ny gyllebeholder enten ved husdyrbruget eller fritliggende ved Østermarksvej. Efterfølgende ønsker ansøger med dette tillæg at flytte den fritliggende placering til Lunderup Markvej. Vi forholder os i tillægget udelukkende til husdyrloven og de kriterier, der er i denne lovgivning.

Miljø- og Fødevareklagenævnet har tidligere fastslået, at værdiforringelse af naboejendomme ikke er en relevant parameter ved behandling af ansøgninger om miljøgodkendelser. Det følger af flere afgørelser fra Miljø- og Fødevareklagenævnet, at forhold, som ikke er reguleret af husdyrbrugloven, ikke kan indgå i vurderinger i afgørelser efter husdyrbrugloven.

I forhold til transporterne på offentlig vej er det færdselslovens regler, der gælder. Kommunen kan derfor ikke stille vilkår til transport på offentlig vej efter husdyrbrugloven. Lastbilerne skal naturligvis overholde færdselsloven.

Landskabelige forhold er vurderet i udkastet. Gyllebeholderen placeres ikke i et område, der er registreret med særlige landskabelige interesser, ligesom området heller ikke er registreret som rekreativt område. Der stilles vilkår om beplantning omkring gyllebeholderen, så den ikke fremtræder dominerende i landskabet.

Jeres høringssvar har ikke givet anledning til væsentlige ændringer i udkastet. Vi forventer at meddele tillægget til miljøgodkendelsen i næste uge. I den forbindelse vil I modtage en kopi af afgørelsen, og I vil have mulighed for at klage over afgørelsen.

Venlig hilsen

Rie Jasmund Eilersen  
Miljøsagsbehandler

## **E. Ansøgning**

Ansøger har indsendt en ansøgning om tillæg til miljøgodkendelsen.  
Ansøgningsmaterialet er udarbejdet af miljørådgiver Ulla Refshammer Pallesen.

Aabenraa Kommune vurderer på baggrund af ansøgningens omfang, at ansøgningen om tillæg ikke er omfattet af krav om miljøkonsekvensvurdering. Derfor vurderes det, at det er korrekt at ansøge om en tillægsgodkendelse, der er blevet indsendt efter § 16a, stk. 4 i husdyrbrugloven.

Vedlagte relevante bilag: Ansøgningsskema nr. 236014 fra husdyrgodkendelse.dk

# Husdyrgodkendelse.dk

## Ansøgningskema (236014)

Dette er en ansøgning om godkendelse af et husdyrbrug efter husdyrbruglovens § 16 a.

**Versionsnummer:**

1

**Indsendelsesdato:**

18-08-2022

**Genereringsdato:**

22-08-2022

**Husdyrbruget**

|                          |                                                    |
|--------------------------|----------------------------------------------------|
| Husdyrbrugets CVR-nummer | 17938037                                           |
| Husdyrbrugets navn       | Wollesgaard - tillæg til flytning af gyllebeholder |
| Beliggenhedsadresse      | Østermarkvej 14                                    |
| Postnummer               | 6230                                               |
| By                       | Rødebro                                            |

**Ansøger**

|                    |                             |
|--------------------|-----------------------------|
| Ansøger navn       | Søren Wollesen              |
| Ansøger adresse    | Østermarkvej 14             |
| Ansøger postnummer | 6230                        |
| Ansøger by         | Rødebro                     |
| Ansøger telefon    | 21432445                    |
| Ansøger email      | vibseogsoren@wollesgaard.dk |

**Konsulent**

|                           |                                     |
|---------------------------|-------------------------------------|
| Konsulent Cvr             | 25160428                            |
| Konsulent virksomhedsnavn | Landboforening Syd                  |
| Konsulent navn            | Ulla Refshammer Pallesen, LandboSyd |
| Konsulent adresse         | Jens Terp-Nielsens Vej 13           |
| Konsulent postnummer      | 6200                                |
| Konsulent by              | Aabenraa                            |
| Konsulent telefon         | 61558262                            |
| Konsulent email           | upa@landbosyd.dk                    |

**Ejendom**

|                |            |
|----------------|------------|
| Ejendomsnummer | 5800009119 |
| CHR numre      | 47815      |

**Kort beskrivelse:**

Ansøgning om tillæg til § 16 a miljøgodkendelse til Østermarkvej 16 til at ændre placering af gyllebeholder.

Grunden til, at gyllebeholderen ønskes flyttet fra den godkendte placering ud til Østermarkvej og ud til Lunderup Markvej, er, at der med denne placering er nemmere direkte adgang til flere marker. Med den nye placering bliver der ikke behov for at inddrage markareal til ny kørevej mellem Østermarkvej og Lunderup Markvej, hvorved så meget areal som muligt kan blive i fortsat drift. Markerne ud til Østermarkvej udgør samlet ca. 32 ha, mens det samlede areal øst og vest for Lunderup Markvej udgør ca. 64 ha.

Gyllebeholderen vil blive fyldt med afgasset biomasse fra biogasanlæg, og der vil derfor som udgangspunkt ikke være transporter direkte mellem staldanlægget på Østermarkvej 14 og gyllebeholderen.

Der har over længere tid været ansøgt om en ny placering af en gyllebeholder i det åbne land til Søren Wollesens bedrift. Først er beholderen ansøgt via en landzonetilladelse, hvis placering blev påklaget. Efterfølgende er gyllebeholderen blevet godkendt med placeringen ved Østermarkvej i forbindelse med en § 16 a miljøgodkendelse. Denne placering blev der gjort indsigelse mod i forbindelse med høringen af § 16 a miljøgodkendelsen, men godkendelsen blev dog ikke påklaget, hvorfor placeringen kan udnyttes.

Den nu ansøgte placering er den placering, ansøger er kommet frem til, at han allerhelst vil have, og som giver mest mening i forhold til markdriften. I forhold til naboer, der føler sig generet af placeringen, så kan den ene placering være lige så god som den anden. Uanset hvilken af placeringerne der vælges, er der minimum 350 m fra gyllebeholderen til nærmeste nabobeboelse, hvilket vurderes at være tilstrækkeligt i forhold til gener fra aktiviteterne i forbindelse med gyllebeholderen. Der vil således ikke være naboer, der kan være generet af fx støj fra bremsende eller accelererende lastbiler, som skal køre til eller fra gyllebeholderen eller fra støj fra overpumpning. Der gøres opmærksom på, at selve transporten på offentlige veje reguleres af færdselsreglerne, og derfor ikke skal vurderes i forbindelse med en miljøgodkendelse.

Efter aftale med kommunen er der udarbejdet et ansøgningskema (skema 236014), hvor de sidst godkendte stalde/produktionsarealer og gyllebeholdere er vist som nye og desuden kun vist som i brug i ansøgt drift, idet disse endnu ikke er etablerede. I scenarieskema 236017 er de sidst godkendte stalde/produktionsarealer vist både i ansøgt drift og nudrift, og den nye gyllebeholder er vist som værende i brug med en placering ved Østermarkvej i nudrift, mens den er vist som værende i brug ved placeringen ved Lunderup Markvej i ansøgt drift. Herved vises forskellen ved flytningen i forhold til ændret ammoniakdeposition.

Den alternative placering af gyllebeholderen i forbindelse med staldanlægget vil ikke blive benyttet.

## Ansøgning (236014) | Gennemse & indsend

Her er alle indtastninger og beregningsresultater samlet på en side, der kan udskrives som en samlet PDF.

Dette er en ansøgning om godkendelse af et husdyrbrug efter husdyrbruglovens § 16 a.

### Typen af IE - brug:

Ikke IE-brug

### Kort beskrivelse:

Ansøgning om tillæg til § 16 a miljøgodkendelse til Østermarkvej 16 til at ændre placering af gyllebeholder.

Grunden til, at gyllebeholderen ønskes flyttet fra den godkendte placering ud til Østermarkvej og ud til Lunderup Markvej, er, at der med denne placering er nemmere direkte adgang til flere marker. Med den nye placering bliver der ikke behov for at inddrage markareal til ny kørevej mellem Østermarkvej og Lunderup Markvej, hvorved så meget areal som muligt kan blive i fortsat drift. Markerne ud til Østermarkvej udgør samlet ca. 32 ha, mens det samlede areal øst og vest for Lunderup Markvej udgør ca. 64 ha.

Gyllebeholderen vil blive fyldt med afgasset biomasse fra biogasanlæg, og der vil derfor som udgangspunkt ikke være transporter direkte mellem staldanlægget på Østermarkvej 14 og gyllebeholderen.

Der har over længere tid været ansøgt om en ny placering af en gyllebeholder i det åbne land til Søren Wollesens bedrift. Først er beholderen ansøgt via en landzonetilladelse, hvis placering blev påklaget. Efterfølgende er gyllebeholderen blevet godkendt med placeringen ved Østermarkvej i forbindelse med en § 16 a miljøgodkendelse. Denne placering blev der gjort indsigelse mod i forbindelse med høringen af § 16 a miljøgodkendelsen, men godkendelsen blev dog ikke påklaget, hvorfor placeringen kan udnyttes.

Den nu ansøgte placering er den placering, ansøger er kommet frem til, at han allerhelst vil have, og som giver mest mening i forhold til markdriften. I forhold til naboer, der føler sig generet af placeringen, så kan den ene placering være lige så god som den anden. Uanset hvilken af placeringerne der vælges, er der minimum 350 m fra gyllebeholderen til nærmeste nabobeboelse, hvilket vurderes at være tilstrækkeligt i forhold til gener fra aktiviteterne i forbindelse med gyllebeholderen. Der vil således ikke være naboer, der kan være generet af fx støj fra bremsende eller accelererende lastbiler, som skal køre til eller fra gyllebeholderen eller fra støj fra overpumpning. Der gøres opmærksom på, at selve transporten på offentlige veje reguleres af færdselsreglerne, og derfor ikke skal vurderes i forbindelse med en miljøgodkendelse.

Efter aftale med kommunen er der udarbejdet et ansøgningsskema (skema 236014), hvor de sidst godkendte stalde/produktionsarealer og gyllebeholdere er vist som nye og desuden kun vist som i brug i ansøgt drift, idet disse endnu ikke er etablerede. I scenarieskema 236017 er de sidst godkendte stalde/produktionsarealer vist både i ansøgt drift og nudrift, og den nye gyllebeholder er vist som værende i brug med en placering ved Østermarkvej i nudrift, mens den er vist som værende i brug ved placeringen ved Lunderup Markvej i ansøgt drift. Herved vises forskellen ved flytningen i forhold til ændret ammoniakdeposition.

Den alternative placering af gyllebeholderen i forbindelse med staldanlægget vil ikke blive benyttet.

### Versionsnummer:

1

---

## 1. Basisoplysninger



## Husdyrbruget

|                     |                                                    |
|---------------------|----------------------------------------------------|
| Bedrift Cvr         | 17938037                                           |
| Husdyrbrugets navn  | Wollesgaard - tillæg til flytning af gyllebeholder |
| Beliggenhedsadresse | Østermarkvej 14                                    |
| Postnummer          | 6230                                               |
| By                  | Røde kro                                           |

## Ansøger

|                   |                             |
|-------------------|-----------------------------|
| Ansøgersnavn      | Søren Wollesen              |
| Ansøgeradresse    | Østermarkvej 14             |
| Ansøgerpostnummer | 6230                        |
| Ansøgerby         | Røde kro                    |
| Ansøgertelefon    | 21432445                    |
| Ansøger-email     | vibseogsoren@wollesgaard.dk |

## Konsulent

|                           |                                        |
|---------------------------|----------------------------------------|
| Konsulent Cvr             | 25160428                               |
| Konsulent virksomhedsnavn | Landboforening Syd                     |
| Konsulentnavn             | Ulla Refshammer Pallesen,<br>LandboSyd |
| Konsulentadresse          | Jens Terp-Nielsens Vej 13              |
| Konsulentpostnummer       | 6200                                   |
| Konsulentby               | Aabenraa                               |
| Konsulenttelefon          | 61558262                               |
| Konsulent-email           | upa@landbosyd.dk                       |

## Ejendom

|                |            |
|----------------|------------|
| Ejendomsnummer | 5800009119 |
| CHR numre      | 47815      |

## Matrikler på ejendomsnummer

Matrikel: 229 - Nr. Hostrup, Egvad

Matrikel: 235 - Nr. Hostrup, Egvad

Matrikel: 42 - Nr. Hostrup, Egvad

Matrikel: 40 - Rugbjerg, Ø. Løgum

Matrikel: 42 - Lunderup, Rise

Matrikel: 852 - Lunderup, Rise

## 2. Overblik over stalde og produktioner

| Stalde og produktioner                     |                                  |                      |            |                                                                                              |                         |                                    |
|--------------------------------------------|----------------------------------|----------------------|------------|----------------------------------------------------------------------------------------------|-------------------------|------------------------------------|
| Staldnavn                                  | Staldstørrelse (m <sup>2</sup> ) | Ventilation          | Kildehøjde | Produktion                                                                                   | Antal måneder udegående | Produktionsareal (m <sup>2</sup> ) |
| <b>Ansøgt drift</b>                        |                                  |                      |            |                                                                                              |                         |                                    |
| Dyr i del af maskinhus (godkendt 2015)     | 1109                             | Naturlig ventilation | 3 m        | (#542743) Malkekøer, kvier og stude. Dybstrøelse                                             | 0                       | 279                                |
| Dyr i foderlade (udvidet areal i 2018)     | 706                              | Naturlig ventilation | 3 m        | (#542746) Flexgruppe: Alle kvæg, Heste, Får og Geder; Dybstrøelse                            | 0                       | 260                                |
|                                            |                                  |                      |            | (#542745) Flexgruppe: Alle kvæg, Heste, Får og Geder; Dybstrøelse                            | 0                       | 90                                 |
| Gl. løsdriftsstald                         | 612                              | Naturlig ventilation | 3 m        | (#542755) Malkekøer, kvier og stude. Sengestald med spalter (kanal, bagskyl eller ringkanal) | 0                       | 150                                |
|                                            |                                  |                      |            | (#542751) Malkekøer, kvier og stude. Sengestald med spalter (kanal, bagskyl eller ringkanal) | 0                       | 371                                |
| Løsdriftsstald fra 2004                    | 1864                             | Naturlig ventilation | 3 m        | (#542765) Malkekøer, kvier og stude. Dybstrøelse                                             | 0                       | 32                                 |
|                                            |                                  |                      |            | (#542763) Kalve, (under 6 mdr.). Dybstrøelse                                                 | 0                       | 107                                |
|                                            |                                  |                      |            | (#542757) Malkekøer, kvier og stude. Sengestald med spalter (kanal, bagskyl eller ringkanal) | 0                       | 1051                               |
| Areal til kalvehytter/møddingsplads (2018) | 220                              | Naturlig ventilation | 3 m        | (#542766) Kalve, (under 6 mdr.). Dybstrøelse                                                 | 0                       | 100                                |
| Ny stald                                   | 2247                             | Naturlig ventilation | 3 m        | (#542769) Flexgruppe: Alle kvæg; Dybstrøelse                                                 | 0                       | 640                                |
|                                            |                                  |                      |            | (#542768) Malkekøer, kvier og stude. Fast drænet gulv med skraber og ajleafløb               | 0                       | 1605                               |
| Kalvehytter på møddingsplads               | 80                               | Naturlig ventilation | 3 m        | (#542770) Flexgruppe: Alle kvæg, Heste, Får og Geder; Dybstrøelse                            | 0                       | 52                                 |
| <b>Sum</b>                                 |                                  |                      |            |                                                                                              |                         | <b>4737</b>                        |
| <b>Nudrift</b>                             |                                  |                      |            |                                                                                              |                         |                                    |
| Dyr i del af maskinhus (godkendt 2015)     | 1109                             | Naturlig ventilation | 3 m        | (#542744) Malkekøer, kvier og stude. Dybstrøelse                                             | 0                       | 279                                |
| Dyr i foderlade (udvidet areal i 2018)     | 706                              | Naturlig ventilation | 3 m        | (#542749) Flexgruppe: Alle kvæg, Heste, Får og Geder; Dybstrøelse                            | 0                       | 260                                |
|                                            |                                  |                      |            | (#542747) Flexgruppe: Alle kvæg, Heste, Får og Geder; Dybstrøelse                            | 0                       | 90                                 |
| Gl. løsdriftsstald                         | 612                              | Naturlig ventilation | 3 m        | (#542754) Malkekøer, kvier og stude. Dybstrøelse                                             | 0                       | 150                                |
|                                            |                                  |                      |            | (#542753) Malkekøer, kvier og stude. Sengestald med spalter (kanal, bagskyl eller ringkanal) | 0                       | 371                                |

| Staldnavn                                  | Staldstørrelse (m <sup>2</sup> ) | Ventilation          | Kildehøjde | Produktion                                                                                   | Antal måneder udegående | Produktionsareal (m <sup>2</sup> ) |
|--------------------------------------------|----------------------------------|----------------------|------------|----------------------------------------------------------------------------------------------|-------------------------|------------------------------------|
|                                            |                                  |                      |            | (#542764) Malkekøer, kvier og stude. Dybstrøelse                                             | 0                       | 32                                 |
| Løsdriftsstald fra 2004                    | 1864                             | Naturlig ventilation | 3 m        | (#542762) Kalve, (under 6 mdr.). Dybstrøelse                                                 | 0                       | 107                                |
|                                            |                                  |                      |            | (#542758) Malkekøer, kvier og stude. Sengestald med spalter (kanal, bagskyl eller ringkanal) | 0                       | 1051                               |
| Areal til kalvehytter/møddingsplads (2018) | 220                              | Naturlig ventilation | 3 m        | (#542767) Kalve, (under 6 mdr.). Dybstrøelse                                                 | 0                       | 100                                |
| <b>Sum</b>                                 |                                  |                      |            |                                                                                              |                         | <b>2440</b>                        |
| <b>8 års drift</b>                         |                                  |                      |            |                                                                                              |                         |                                    |
| Dyr i foderlade (udvidet areal i 2018)     | 706                              | Naturlig ventilation | 3 m        | (#542750) Malkekøer, kvier og stude. Dybstrøelse                                             | 0                       | 260                                |
|                                            |                                  |                      |            | (#542748) Kalve, (under 6 mdr.). Dybstrøelse                                                 | 0                       | 43                                 |
| Gl. løsdriftsstald                         | 612                              | Naturlig ventilation | 3 m        | (#542756) Malkekøer, kvier og stude. Sengestald med spalter (kanal, bagskyl eller ringkanal) | 0                       | 150                                |
|                                            |                                  |                      |            | (#542752) Malkekøer, kvier og stude. Sengestald med spalter (kanal, bagskyl eller ringkanal) | 0                       | 371                                |
| Løsdriftsstald fra 2004                    | 1864                             | Naturlig ventilation | 3 m        | (#542761) Malkekøer, kvier og stude. Dybstrøelse                                             | 0                       | 32                                 |
|                                            |                                  |                      |            | (#542760) Kalve, (under 6 mdr.). Dybstrøelse                                                 | 0                       | 107                                |
|                                            |                                  |                      |            | (#542759) Malkekøer, kvier og stude. Sengestald med spalter (kanal, bagskyl eller ringkanal) | 0                       | 1051                               |
| <b>Sum</b>                                 |                                  |                      |            |                                                                                              |                         | <b>2014</b>                        |

## 2.1 Overblik over flexgrupper

| Dyretype og staldsystemer som indgår i flexgruppen |                                                  |
|----------------------------------------------------|--------------------------------------------------|
| <b>Alle kvæg, Heste, Får og Geder; Dybstrøelse</b> | <b>Alle kvæg; Dybstrøelse</b>                    |
| Malkekøer, kvier og stude. Dybstrøelse             | Malkekøer, kvier og stude. Dybstrøelse           |
| Ammekøer, slagtekalve (over 6 mdr.). Dybstrøelse   | Ammekøer, slagtekalve (over 6 mdr.). Dybstrøelse |
| Kalve, (under 6 mdr.). Dybstrøelse                 | Kalve, (under 6 mdr.). Dybstrøelse               |
| Heste. Dybstrøelse                                 |                                                  |
| Får og geder. Dybstrøelse                          |                                                  |

### 3. Overblik over husdyrgødning

| Opbevaringslagre                                  |                           |                        |                                       |                                   |
|---------------------------------------------------|---------------------------|------------------------|---------------------------------------|-----------------------------------|
| Navn                                              | Lagertype                 | Yderligere oplysninger | Bedste tilgængelige opbevaringsteknik | Areal Dimension (m <sup>2</sup> ) |
| <b>Ansøgt drift</b>                               |                           |                        |                                       |                                   |
| Gyllebeholder fra 1986/87 på 1.060 m <sup>3</sup> | Flydende                  |                        |                                       | 255                               |
| Gyllebeholder fra 1999 på 2.500 m <sup>3</sup>    | Flydende                  |                        |                                       | 608                               |
| Areal til kalvehytter/møddingsplads               | Fast                      |                        |                                       | 220                               |
| Ny gyllebeholder på 4.000 m <sup>3</sup>          | Flydende                  |                        |                                       | 1000                              |
| <b>Nudrift</b>                                    |                           |                        |                                       |                                   |
| Møddingsplads                                     | Fast                      |                        |                                       | 80                                |
| Gyllebeholder fra 1986/87 på 1.060 m <sup>3</sup> | Flydende                  |                        |                                       | 255                               |
| Gyllebeholder fra 1999 på 2.500 m <sup>3</sup>    | Flydende                  |                        |                                       | 608                               |
| Areal til kalvehytter/møddingsplads               | Fast                      |                        |                                       | 220                               |
| <b>8 års drift</b>                                |                           |                        |                                       |                                   |
| Møddingsplads                                     | Fast                      |                        |                                       | 80                                |
| Gyllebeholder fra 1986/87 på 1.060 m <sup>3</sup> | Flydende                  |                        |                                       | 255                               |
| Gyllebeholder fra 1999 på 2.500 m <sup>3</sup>    | Flydende                  |                        |                                       | 608                               |
| Gødningsandele                                    |                           |                        |                                       |                                   |
| Lagernavn                                         | Gødningstype              | Øvrige oplysninger     | Areal (m <sup>2</sup> )               |                                   |
| <b>Ansøgt drift</b>                               |                           |                        |                                       |                                   |
| Areal til kalvehytter/møddingsplads               | Kvæg, heste, får og geder |                        | 100                                   |                                   |
| <b>Nudrift</b>                                    |                           |                        |                                       |                                   |
| Møddingsplads                                     | Kvæg, heste, får og geder |                        | 50                                    |                                   |
| Areal til kalvehytter/møddingsplads               | Kvæg, heste, får og geder |                        | 100                                   |                                   |
| <b>8 års drift</b>                                |                           |                        |                                       |                                   |
| Møddingsplads                                     | Kvæg, heste, får og geder |                        | 50                                    |                                   |



## 4. Ammoniakemission

### 4.1 Samlet ammoniakemission fra husdyrbruget (stald og lager)

| Drifttype:   | Ammoniakemission fra staldafsnit (kg NH <sub>3</sub> -N/år) | Ammoniakemission fra lagre (kg NH <sub>3</sub> -N/år) | Ammoniakemission fra husdyrbruget (kg NH <sub>3</sub> -N/år) |
|--------------|-------------------------------------------------------------|-------------------------------------------------------|--------------------------------------------------------------|
| Ansøgt drift | 4562,4                                                      | 781,4                                                 | 5343,8                                                       |
| Nudrift      | 2504,6                                                      | 399,3                                                 | 2903,9                                                       |
| 8 års-drift  | 2194,8                                                      | 363,3                                                 | 2558,1                                                       |

### 4.2 Resultater fra staldafsnit

#### 4.2.1 Ammoniakemission og reducerende tiltag på staldafsnit og produktioner

Navn på staldafsnit:

*Dyr i del af maskinhus (godkendt 2015)*

| Produktion                                       | Produktionsareal (m <sup>2</sup> ) | Ammoniakemission (kg NH <sub>3</sub> -N/år) | Reduktion, udegående dyr (kg NH <sub>3</sub> -N/år) | Effekt, miljøteknologi (kg NH <sub>3</sub> -N/år) | Faktisk ammoniakemission (kg NH <sub>3</sub> -N/år) |
|--------------------------------------------------|------------------------------------|---------------------------------------------|-----------------------------------------------------|---------------------------------------------------|-----------------------------------------------------|
| <b>Ansøgt drift</b>                              |                                    |                                             |                                                     |                                                   |                                                     |
| (#542743) Malkekøer, kvier og stude. Dybstrøelse | 279                                | 234,4                                       | 0,0                                                 | 0,0                                               | 234,4                                               |
| <b>Nudrift</b>                                   |                                    |                                             |                                                     |                                                   |                                                     |
| (#542744) Malkekøer, kvier og stude. Dybstrøelse | 279                                | 234,4                                       | 0,0                                                 | 0,0                                               | 234,4                                               |
| <b>8 års-drift - Ingen data</b>                  |                                    |                                             |                                                     |                                                   |                                                     |

Navn på staldafsnit:

*Dyr i foderlade (udvidet areal i 2018)*

| Produktion                                                        | Produktionsareal (m <sup>2</sup> ) | Ammoniakemission (kg NH <sub>3</sub> -N/år) | Reduktion, udegående dyr (kg NH <sub>3</sub> -N/år) | Effekt, miljøteknologi (kg NH <sub>3</sub> -N/år) | Faktisk ammoniakemission (kg NH <sub>3</sub> -N/år) |
|-------------------------------------------------------------------|------------------------------------|---------------------------------------------|-----------------------------------------------------|---------------------------------------------------|-----------------------------------------------------|
| <b>Ansøgt drift</b>                                               |                                    |                                             |                                                     |                                                   |                                                     |
| (#542746) Flexgruppe: Alle kvæg, Heste, Får og Geder; Dybstrøelse | 260                                | 218,4                                       | 0,0                                                 | 0,0                                               | 218,4                                               |
| (#542745) Flexgruppe: Alle kvæg, Heste, Får og Geder; Dybstrøelse | 90                                 | 75,6                                        | 0,0                                                 | 0,0                                               | 75,6                                                |
| <b>Sum</b>                                                        | <b>350</b>                         | <b>294,0</b>                                | <b>0,0</b>                                          | <b>0,0</b>                                        | <b>294,0</b>                                        |
| <b>Nudrift</b>                                                    |                                    |                                             |                                                     |                                                   |                                                     |
| (#542747) Flexgruppe: Alle kvæg, Heste, Får og Geder; Dybstrøelse | 90                                 | 75,6                                        | 0,0                                                 | 0,0                                               | 75,6                                                |
| (#542749) Flexgruppe: Alle kvæg, Heste, Får og Geder; Dybstrøelse | 260                                | 218,4                                       | 0,0                                                 | 0,0                                               | 218,4                                               |
| <b>Sum</b>                                                        | <b>350</b>                         | <b>294,0</b>                                | <b>0,0</b>                                          | <b>0,0</b>                                        | <b>294,0</b>                                        |
| <b>8 års-drift</b>                                                |                                    |                                             |                                                     |                                                   |                                                     |
| (#542748) Kalve, (under 6 mdr.). Dybstrøelse                      | 43                                 | 36,1                                        | 0,0                                                 | 0,0                                               | 36,1                                                |
| (#542750) Malkekøer, kvier og stude. Dybstrøelse                  | 260                                | 218,4                                       | 0,0                                                 | 0,0                                               | 218,4                                               |
| <b>Sum</b>                                                        | <b>303</b>                         | <b>254,5</b>                                | <b>0,0</b>                                          | <b>0,0</b>                                        | <b>254,5</b>                                        |

| Navn på staldafsnit:<br><b>Gl. løsdriftsstald</b>                                            |                                    |                                             |                                                     |                                                   |                                                     |
|----------------------------------------------------------------------------------------------|------------------------------------|---------------------------------------------|-----------------------------------------------------|---------------------------------------------------|-----------------------------------------------------|
| Produktion                                                                                   | Produktionsareal (m <sup>2</sup> ) | Ammoniakemission (kg NH <sub>3</sub> -N/år) | Reduktion, udegående dyr (kg NH <sub>3</sub> -N/år) | Effekt, miljøteknologi (kg NH <sub>3</sub> -N/år) | Faktisk ammoniakemission (kg NH <sub>3</sub> -N/år) |
| <b>Ansøgt drift</b>                                                                          |                                    |                                             |                                                     |                                                   |                                                     |
| (#542755) Malkekøer, kvier og stude. Sengestald med spalter (kanal, bagskyl eller ringkanal) | 150                                | 174,0                                       | 0,0                                                 | 0,0                                               | 174,0                                               |
| (#542751) Malkekøer, kvier og stude. Sengestald med spalter (kanal, bagskyl eller ringkanal) | 371                                | 430,4                                       | 0,0                                                 | 0,0                                               | 430,4                                               |
| <b>Sum</b>                                                                                   | <b>521</b>                         | <b>604,4</b>                                | <b>0,0</b>                                          | <b>0,0</b>                                        | <b>604,4</b>                                        |
| <b>Nudrift</b>                                                                               |                                    |                                             |                                                     |                                                   |                                                     |
| (#542753) Malkekøer, kvier og stude. Sengestald med spalter (kanal, bagskyl eller ringkanal) | 371                                | 430,4                                       | 0,0                                                 | 0,0                                               | 430,4                                               |
| (#542754) Malkekøer, kvier og stude. Dybstrøelse                                             | 150                                | 126,0                                       | 0,0                                                 | 0,0                                               | 126,0                                               |
| <b>Sum</b>                                                                                   | <b>521</b>                         | <b>556,4</b>                                | <b>0,0</b>                                          | <b>0,0</b>                                        | <b>556,4</b>                                        |
| <b>8 års-drift</b>                                                                           |                                    |                                             |                                                     |                                                   |                                                     |
| (#542752) Malkekøer, kvier og stude. Sengestald med spalter (kanal, bagskyl eller ringkanal) | 371                                | 430,4                                       | 0,0                                                 | 0,0                                               | 430,4                                               |
| (#542756) Malkekøer, kvier og stude. Sengestald med spalter (kanal, bagskyl eller ringkanal) | 150                                | 174,0                                       | 0,0                                                 | 0,0                                               | 174,0                                               |
| <b>Sum</b>                                                                                   | <b>521</b>                         | <b>604,4</b>                                | <b>0,0</b>                                          | <b>0,0</b>                                        | <b>604,4</b>                                        |



**Navn på staldafsnit:**  
**Løsdriftsstald fra 2004**

| Produktion                                                                                   | Produktionsareal (m <sup>2</sup> ) | Ammoniakemission (kg NH <sub>3</sub> -N/år) | Reduktion, udegående dyr (kg NH <sub>3</sub> -N/år) | Effekt, miljøteknologi (kg NH <sub>3</sub> -N/år) | Faktisk ammoniakemission (kg NH <sub>3</sub> -N/år) |
|----------------------------------------------------------------------------------------------|------------------------------------|---------------------------------------------|-----------------------------------------------------|---------------------------------------------------|-----------------------------------------------------|
| <b>Ansøgt drift</b>                                                                          |                                    |                                             |                                                     |                                                   |                                                     |
| (#542765) Malkekøer, kvier og stude. Dybstrøelse                                             | 32                                 | 26,9                                        | 0,0                                                 | 0,0                                               | 26,9                                                |
| (#542763) Kalve, (under 6 mdr.). Dybstrøelse                                                 | 107                                | 89,9                                        | 0,0                                                 | 0,0                                               | 89,9                                                |
| (#542757) Malkekøer, kvier og stude. Sengestald med spalter (kanal, bagskyl eller ringkanal) | 1051                               | 1219,2                                      | 0,0                                                 | 0,0                                               | 1219,2                                              |
| <b>Sum</b>                                                                                   | <b>1190</b>                        | <b>1336,0</b>                               | <b>0,0</b>                                          | <b>0,0</b>                                        | <b>1336,0</b>                                       |
| <b>Nudrift</b>                                                                               |                                    |                                             |                                                     |                                                   |                                                     |
| (#542758) Malkekøer, kvier og stude. Sengestald med spalter (kanal, bagskyl eller ringkanal) | 1051                               | 1219,2                                      | 0,0                                                 | 0,0                                               | 1219,2                                              |
| (#542762) Kalve, (under 6 mdr.). Dybstrøelse                                                 | 107                                | 89,9                                        | 0,0                                                 | 0,0                                               | 89,9                                                |
| (#542764) Malkekøer, kvier og stude. Dybstrøelse                                             | 32                                 | 26,9                                        | 0,0                                                 | 0,0                                               | 26,9                                                |
| <b>Sum</b>                                                                                   | <b>1190</b>                        | <b>1336,0</b>                               | <b>0,0</b>                                          | <b>0,0</b>                                        | <b>1336,0</b>                                       |
| <b>8 års-drift</b>                                                                           |                                    |                                             |                                                     |                                                   |                                                     |
| (#542759) Malkekøer, kvier og stude. Sengestald med spalter (kanal, bagskyl eller ringkanal) | 1051                               | 1219,2                                      | 0,0                                                 | 0,0                                               | 1219,2                                              |
| (#542760) Kalve, (under 6 mdr.). Dybstrøelse                                                 | 107                                | 89,9                                        | 0,0                                                 | 0,0                                               | 89,9                                                |
| (#542761) Malkekøer, kvier og stude. Dybstrøelse                                             | 32                                 | 26,9                                        | 0,0                                                 | 0,0                                               | 26,9                                                |
| <b>Sum</b>                                                                                   | <b>1190</b>                        | <b>1336,0</b>                               | <b>0,0</b>                                          | <b>0,0</b>                                        | <b>1336,0</b>                                       |

**Navn på staldafsnit:**  
**Areal til kalvehytter/møddingsplads (2018)**

| Produktion                                   | Produktionsareal (m <sup>2</sup> ) | Ammoniakemission (kg NH <sub>3</sub> -N/år) | Reduktion, udegående dyr (kg NH <sub>3</sub> -N/år) | Effekt, miljøteknologi (kg NH <sub>3</sub> -N/år) | Faktisk ammoniakemission (kg NH <sub>3</sub> -N/år) |
|----------------------------------------------|------------------------------------|---------------------------------------------|-----------------------------------------------------|---------------------------------------------------|-----------------------------------------------------|
| <b>Ansøgt drift</b>                          |                                    |                                             |                                                     |                                                   |                                                     |
| (#542766) Kalve, (under 6 mdr.). Dybstrøelse | 100                                | 84,0                                        | 0,0                                                 | 0,0                                               | 84,0                                                |
| <b>Nudrift</b>                               |                                    |                                             |                                                     |                                                   |                                                     |
| (#542767) Kalve, (under 6 mdr.). Dybstrøelse | 100                                | 84,0                                        | 0,0                                                 | 0,0                                               | 84,0                                                |
| <b>8 års-drift - Ingen data</b>              |                                    |                                             |                                                     |                                                   |                                                     |

| Navn på staldafsnit:<br><i>Ny stald</i>                                        |                                    |                                             |                                                     |                                                   |                                                     |
|--------------------------------------------------------------------------------|------------------------------------|---------------------------------------------|-----------------------------------------------------|---------------------------------------------------|-----------------------------------------------------|
| Produktion                                                                     | Produktionsareal (m <sup>2</sup> ) | Ammoniakemission (kg NH <sub>3</sub> -N/år) | Reduktion, udegående dyr (kg NH <sub>3</sub> -N/år) | Effekt, miljøteknologi (kg NH <sub>3</sub> -N/år) | Faktisk ammoniakemission (kg NH <sub>3</sub> -N/år) |
| <b>Ansøgt drift</b>                                                            |                                    |                                             |                                                     |                                                   |                                                     |
| (#542769) Flexgruppe: Alle kvæg; Dybstrøelse                                   | 640                                | 537,6                                       | 0,0                                                 | 0,0                                               | 537,6                                               |
| (#542768) Malkekøer, kvier og stude. Fast drænet gulv med skraber og ajleafløb | 1605                               | 1428,4                                      | 0,0                                                 | 0,0                                               | 1428,4                                              |
| <b>Sum</b>                                                                     | <b>2245</b>                        | <b>1966,0</b>                               | <b>0,0</b>                                          | <b>0,0</b>                                        | <b>1966,0</b>                                       |
| <b>Nudrift - Ingen data</b>                                                    |                                    |                                             |                                                     |                                                   |                                                     |
| <b>8 års-drift - Ingen data</b>                                                |                                    |                                             |                                                     |                                                   |                                                     |

| Navn på staldafsnit:<br><i>Kalvehytter på møddingsplads</i>       |                                    |                                             |                                                     |                                                   |                                                     |
|-------------------------------------------------------------------|------------------------------------|---------------------------------------------|-----------------------------------------------------|---------------------------------------------------|-----------------------------------------------------|
| Produktion                                                        | Produktionsareal (m <sup>2</sup> ) | Ammoniakemission (kg NH <sub>3</sub> -N/år) | Reduktion, udegående dyr (kg NH <sub>3</sub> -N/år) | Effekt, miljøteknologi (kg NH <sub>3</sub> -N/år) | Faktisk ammoniakemission (kg NH <sub>3</sub> -N/år) |
| <b>Ansøgt drift</b>                                               |                                    |                                             |                                                     |                                                   |                                                     |
| (#542770) Flexgruppe: Alle kvæg, Heste, Får og Geder; Dybstrøelse | 52                                 | 43,7                                        | 0,0                                                 | 0,0                                               | 43,7                                                |
| <b>Nudrift - Ingen data</b>                                       |                                    |                                             |                                                     |                                                   |                                                     |
| <b>8 års-drift - Ingen data</b>                                   |                                    |                                             |                                                     |                                                   |                                                     |

## 4.3 Resultater for lagre

### 4.3.1 Ammoniakemission og effekt af miljøteknologi på lagre med flydende husdyrgødning

| Lagre med flydende husdyrgødning                  |                                  |                                             |                                                   |                                                       |
|---------------------------------------------------|----------------------------------|---------------------------------------------|---------------------------------------------------|-------------------------------------------------------|
| Lagernavn                                         | Overfladeareal (m <sup>2</sup> ) | Ammoniakemission (kg NH <sub>3</sub> -N/år) | Effekt, miljøteknologi (kg NH <sub>3</sub> -N/år) | Ammoniakemission for lager (kg NH <sub>3</sub> -N/år) |
| <b>Ansøgt drift</b>                               |                                  |                                             |                                                   |                                                       |
| Gyllebeholder fra 1986/87 på 1.060 m <sup>3</sup> | 255                              | 102,0                                       | 0,0                                               | 102,0                                                 |
| Gyllebeholder fra 1999 på 2.500 m <sup>3</sup>    | 608                              | 243,3                                       | 0,0                                               | 243,3                                                 |
| Ny gyllebeholder på 4.000 m <sup>3</sup>          | 1000                             | 400,1                                       | 0,0                                               | 400,1                                                 |
| <b>Nudrift</b>                                    |                                  |                                             |                                                   |                                                       |
| Gyllebeholder fra 1986/87 på 1.060 m <sup>3</sup> | 255                              | 102,0                                       | 0,0                                               | 102,0                                                 |
| Gyllebeholder fra 1999 på 2.500 m <sup>3</sup>    | 608                              | 243,3                                       | 0,0                                               | 243,3                                                 |
| <b>8 års-drift</b>                                |                                  |                                             |                                                   |                                                       |
| Gyllebeholder fra 1986/87 på 1.060 m <sup>3</sup> | 255                              | 102,0                                       | 0,0                                               | 102,0                                                 |
| Gyllebeholder fra 1999 på 2.500 m <sup>3</sup>    | 608                              | 243,3                                       | 0,0                                               | 243,3                                                 |

### 4.3.2 Andele af gødningstyper i og ammoniakemission fra lagre med fast husdyrgødning

| Lagre med fast husdyrgødning        |                                        |                           |                                                  |                                               |                                                       |
|-------------------------------------|----------------------------------------|---------------------------|--------------------------------------------------|-----------------------------------------------|-------------------------------------------------------|
| Lagernavn                           | Grundareal for lager (m <sup>2</sup> ) | Gødningstype for andel    | Areal af andel af gødningstype (m <sup>2</sup> ) | Areal af andel udgør af samlet grundareal (%) | Ammoniakemission fra andel (kg NH <sub>3</sub> -N/år) |
| <b>Ansøgt drift</b>                 |                                        |                           |                                                  |                                               |                                                       |
| Areal til kalvehytter/møddingsplads | 220                                    | Kvæg, heste, får og geder | 100                                              | 45,5                                          | 36,0                                                  |
| <b>Nudrift</b>                      |                                        |                           |                                                  |                                               |                                                       |
| Møddingsplads                       | 80                                     | Kvæg, heste, får og geder | 50                                               | 62,5                                          | 18,0                                                  |
| Areal til kalvehytter/møddingsplads | 220                                    | Kvæg, heste, får og geder | 100                                              | 45,5                                          | 36,0                                                  |
| <b>8 års-drift</b>                  |                                        |                           |                                                  |                                               |                                                       |
| Møddingsplads                       | 80                                     | Kvæg, heste, får og geder | 50                                               | 62,5                                          | 18,0                                                  |

### 4.3.3 Oversigt over husdyrgødningstyper produceret i ansøgt drift

**Gødningstyper produceret fra de valgte dyretype og staldsystemer**

*Gødningstype fra produktion:* Kvæg, heste, får og geder  
*Gødningstype fra produktion:* Ingen fast gødning

**Angivne gødningstyper i indtegnede lagre**

*Gødningstype fra lager:* Flydende gødning  
*Gødningstype fra lager:* Kvæg, heste, får og geder

## 5. BAT

| Samlet BAT beregning                         |        |       |       |
|----------------------------------------------|--------|-------|-------|
|                                              | Stalde | Lagre | Total |
| Samlet BAT krav (kg NH <sub>3</sub> -N /år)  | 4562   | 781   | 5344  |
| Faktisk emission (kg NH <sub>3</sub> -N /år) | 4562   | 781   | 5344  |
| Forskel (kg NH <sub>3</sub> -N /år)          | -      | -     | 0     |
| Vejledende BAT Overholdt?                    | -      | -     | Ja    |

| Samlet ammoniaktab for hele anlægget (alle produktioner) opnåelig ved anvendelse af BAT |                                              |                                                |                                            |                       |  |
|-----------------------------------------------------------------------------------------|----------------------------------------------|------------------------------------------------|--------------------------------------------|-----------------------|--|
| Vejl. sum (kg NH <sub>3</sub> -N /år)                                                   | Ansøgers forslag (kg NH <sub>3</sub> -N /år) | Ansøgers Begrundelse                           | Kommunens krav (kg NH <sub>3</sub> -N /år) | Kommunens Begrundelse |  |
| 4562                                                                                    | 4562                                         | Se BAT-beregning. Der er indtastet 4.562,37 kg |                                            |                       |  |

**Beregninger af progressive BAT krav opnåelig ved anvendelse af BAT for produktioner i nye stalde**

Ansøgningen indeholder ikke produktioner med dyretype og staldsystemer hvor BAT kravet bestemmes progressivt ud fra arealet.

| BAT krav opnåelig ved anvendelse af BAT for nye og eksisterende stalde |                                                                                    |                                                                  |                                                                          |                                                                                                 |
|------------------------------------------------------------------------|------------------------------------------------------------------------------------|------------------------------------------------------------------|--------------------------------------------------------------------------|-------------------------------------------------------------------------------------------------|
| Staldnavn                                                              | Navn på dyretype og staldsystem eller flexgruppe                                   | Forudsætning for BAT-beregning                                   | BAT krav ved ny stald<br>(kg NH <sub>3</sub> -N / (m <sup>2</sup> · år)) | BAT krav ved eksisterende stald<br>(kg NH <sub>3</sub> -N / (m <sup>2</sup> · år)) <sup>c</sup> |
| Dyr i del af maskinhus (godkendt 2015)                                 | Malkekøer, kvier og stude. Dybstrøelse                                             | Eksisterende staldafsnit, BAT-krav fastsat i tidligere afgørelse | 0,84                                                                     | 0,84                                                                                            |
| Dyr i foderlade (udvidet areal i 2018)                                 | Alle kvæg, Heste, Får og Geder; Dybstrøelse <sup>a</sup>                           | Eksisterende staldafsnit, BAT-krav fastsat i tidligere afgørelse | 0,84                                                                     | 0,84                                                                                            |
| Dyr i foderlade (udvidet areal i 2018)                                 | Alle kvæg, Heste, Får og Geder; Dybstrøelse <sup>a</sup>                           | Eksisterende staldafsnit, BAT-krav fastsat i tidligere afgørelse | 0,84                                                                     | 0,84                                                                                            |
| Gl. løsdriftsstald                                                     | Malkekøer, kvier og stude. Sengestald med spalter (kanal, bagskyl eller ringkanal) | Eksisterende staldafsnit, BAT-krav fastsat i tidligere afgørelse | 0,89                                                                     | 1,16                                                                                            |
| Gl. løsdriftsstald                                                     | Malkekøer, kvier og stude. Sengestald med spalter (kanal, bagskyl eller ringkanal) | Eksisterende staldafsnit, BAT-krav fastsat i tidligere afgørelse | 0,89                                                                     | 1,16                                                                                            |
| Løsdriftsstald fra 2004                                                | Malkekøer, kvier og stude. Sengestald med spalter (kanal, bagskyl eller ringkanal) | Eksisterende staldafsnit, BAT-krav fastsat i tidligere afgørelse | 0,89                                                                     | 1,16                                                                                            |
| Løsdriftsstald fra 2004                                                | Kalve, (under 6 mdr.). Dybstrøelse                                                 | Eksisterende staldafsnit, BAT-krav fastsat i tidligere afgørelse | 0,84                                                                     | 0,84                                                                                            |
| Løsdriftsstald fra 2004                                                | Malkekøer, kvier og stude. Dybstrøelse                                             | Eksisterende staldafsnit, BAT-krav fastsat i tidligere afgørelse | 0,84                                                                     | 0,84                                                                                            |
| Areal til kalvehytter/møddingsplads (2018)                             | Kalve, (under 6 mdr.). Dybstrøelse                                                 | Eksisterende staldafsnit, BAT-krav fastsat i tidligere afgørelse | 0,84                                                                     | 0,84                                                                                            |
| Ny stald                                                               | Malkekøer, kvier og stude. Fast drænet gulv med skraber og ajleafløb               | Nyt (inkl. renoveret) staldafsnit                                | 0,89                                                                     | 0,89                                                                                            |
| Ny stald                                                               | Alle kvæg; Dybstrøelse <sup>a</sup>                                                | Nyt (inkl. renoveret) staldafsnit                                | 0,84                                                                     | 0,84                                                                                            |
| Kalvehytter på møddingsplads                                           | Alle kvæg, Heste, Får og Geder; Dybstrøelse <sup>a</sup>                           | Nyt (inkl. renoveret) staldafsnit                                | 0,84                                                                     | 0,84                                                                                            |

<sup>a</sup> BAT-kravet for flexgruppen fastsættes ud fra det dyretype og staldsystem med det højeste relative reduktionskrav og det dyretype og staldsystem med den højeste ammoniakemissionsfaktor.






<sup>c</sup> BAT krav ved eksisterende stald er tabelværdien for staldtypen. BAT kravet kan være lavere i den aktuelle situation, hvis der fastsat vilkår til eksisterende stald i en tidligere godkendelse.

| Ammoniaktab pr. produktion opnåelig ved anvendelse af BAT                                    |                            |                                                       |                                    |                                              |                                                        |                                                  |
|----------------------------------------------------------------------------------------------|----------------------------|-------------------------------------------------------|------------------------------------|----------------------------------------------|--------------------------------------------------------|--------------------------------------------------|
| Produktion                                                                                   | BAT krav                   |                                                       | Korrektionsfaktor<br>for udegående | Vejl. sum<br>(kg NH <sub>3</sub> -N /<br>år) | Ansøgers<br>forslag<br>(kg NH <sub>3</sub> -N /<br>år) | Kommunens<br>krav<br>(kg NH <sub>3</sub> -N /år) |
|                                                                                              | Areal<br>(m <sup>2</sup> ) | (kg NH <sub>3</sub> -N /<br>(m <sup>2</sup> ·<br>år)) |                                    |                                              |                                                        |                                                  |
| (#542743) Malkekøer, kvier og stude. Dybstrøelse                                             | 279                        | 0,84                                                  | 1                                  | 234                                          |                                                        |                                                  |
| (#542745) Flexgruppe: Alle kvæg, Heste, Får og Geder; Dybstrøelse                            | 90                         | 0,84                                                  | 1                                  | 76                                           |                                                        |                                                  |
| (#542746) Flexgruppe: Alle kvæg, Heste, Får og Geder; Dybstrøelse                            | 260                        | 0,84                                                  | 1                                  | 218                                          |                                                        |                                                  |
| (#542751) Malkekøer, kvier og stude. Sengestald med spalter (kanal, bagskyl eller ringkanal) | 371                        | 1,16                                                  | 1                                  | 430                                          |                                                        |                                                  |
| (#542755) Malkekøer, kvier og stude. Sengestald med spalter (kanal, bagskyl eller ringkanal) | 150                        | 1,16                                                  | 1                                  | 174                                          |                                                        |                                                  |
| (#542757) Malkekøer, kvier og stude. Sengestald med spalter (kanal, bagskyl eller ringkanal) | 1051                       | 1,16                                                  | 1                                  | 1219                                         |                                                        |                                                  |
| (#542763) Kalve, (under 6 mdr.). Dybstrøelse                                                 | 107                        | 0,84                                                  | 1                                  | 90                                           |                                                        |                                                  |
| (#542765) Malkekøer, kvier og stude. Dybstrøelse                                             | 32                         | 0,84                                                  | 1                                  | 27                                           |                                                        |                                                  |
| (#542766) Kalve, (under 6 mdr.). Dybstrøelse                                                 | 100                        | 0,84                                                  | 1                                  | 84                                           |                                                        |                                                  |
| (#542768) Malkekøer, kvier og stude. Fast drænet gulv med skraber og ajleafløb               | 1605                       | 0,89                                                  | 1                                  | 1428                                         |                                                        |                                                  |
| (#542769) Flexgruppe: Alle kvæg; Dybstrøelse                                                 | 640                        | 0,84                                                  | 1                                  | 538                                          |                                                        |                                                  |
| (#542770) Flexgruppe: Alle kvæg, Heste, Får og Geder; Dybstrøelse                            | 52                         | 0,84                                                  | 1                                  | 44                                           |                                                        |                                                  |



## 6. Nabopåvirkning

### 6.1 Samlet resultat af lugtberegning

| Bebyggelse                                                                                                                    | Kumulation | Model | Ukorrigeret geneafstand | Korrigeret geneafstand | Vægtet gennemsnitsafstand | Genekriterie overholdt |
|-------------------------------------------------------------------------------------------------------------------------------|------------|-------|-------------------------|------------------------|---------------------------|------------------------|
| Østermarkvej 18                              | 0          | FMK   | 121,2                   | 121,2                  | 350,5                     | Ja                     |
| Østermarkvej 9                               | 0          | FMK   | 121,2                   | 121,2                  | 468,6                     | Ja                     |
| Lokalplan med offentlige/rekreative formål?  | 0          | NY    | 368,3                   | 331,5                  | 520,2                     | Ja                     |
| Østermarkvej 10                              | 0          | NY    | 368,3                   | 331,5                  | 1904,2                    | Ja                     |
| Mjølås, Rise                                 | 0          | NY    | 541,1                   | 514,1                  | 1924,8                    | Ja                     |

**Konsekvenszone: 506 m**

**Rød:** Bemærk at genafstanden til byzone er længere end konsekvenszonen.

### 6.3 Lugtgeneberegninger - detaljer om staldafsnit

#### Bebyggelse: Østermarkvej 18 Opretter: Ansøger

| # | Staldafsnit                                | Placering 300-60<br>Afstand(m) grader |     |
|---|--------------------------------------------|---------------------------------------|-----|
| 1 | Dyr i del af maskinhus (godkendt 2015)     | 266,9                                 | Nej |
| 2 | Gl. løsdriftsstald                         | 276,7                                 | Nej |
| 3 | Kalvehytter på møddingsplads               | 293,4                                 | Nej |
| 4 | Areal til kalvehytter/møddingsplads (2018) | 328,4                                 | Nej |
| 5 | Løsdriftsstald fra 2004                    | 332,2                                 | Nej |
| 6 | Dyr i foderlade (udvidet areal i 2018)     | 335,8                                 | Nej |
| 7 | Ny stald                                   | 392,4                                 | Nej |

#### Bebyggelse: Østermarkvej 9 Opretter: Ansøger

| # | Staldafsnit                                | Placering 300-60<br>Afstand(m) grader |    |
|---|--------------------------------------------|---------------------------------------|----|
| 1 | Ny stald                                   | 438,4                                 | Ja |
| 2 | Løsdriftsstald fra 2004                    | 467,8                                 | Ja |
| 3 | Kalvehytter på møddingsplads               | 502,5                                 | Ja |
| 4 | Gl. løsdriftsstald                         | 509,2                                 | Ja |
| 5 | Dyr i foderlade (udvidet areal i 2018)     | 510,4                                 | Ja |
| 6 | Areal til kalvehytter/møddingsplads (2018) | 525,4                                 | Ja |
| 7 | Dyr i del af maskinhus (godkendt 2015)     | 560,6                                 | Ja |

#### Bebyggelse: Lokalplan med offentlige/rekreative formål? Opretter: Ansøger

| # | Staldafsnit                                | Placering 300-60<br>Afstand(m) grader |    |
|---|--------------------------------------------|---------------------------------------|----|
| 1 | Ny stald                                   | 480,3                                 | Ja |
| 2 | Løsdriftsstald fra 2004                    | 525,9                                 | Ja |
| 3 | Dyr i foderlade (udvidet areal i 2018)     | 561,8                                 | Ja |
| 4 | Kalvehytter på møddingsplads               | 567,6                                 | Ja |
| 5 | Areal til kalvehytter/møddingsplads (2018) | 577,6                                 | Ja |
| 6 | Gl. løsdriftsstald                         | 578,5                                 | Ja |
| 7 | Dyr i del af maskinhus (godkendt 2015)     | 626,9                                 | Ja |

#### Bebyggelse: Østermarkvej 10 Opretter: Ansøger

| # | Staldafsnit                                | Placering 300-60<br>Afstand(m) grader |    |
|---|--------------------------------------------|---------------------------------------|----|
| 1 | Ny stald                                   | 1859,5                                | Ja |
| 2 | Løsdriftsstald fra 2004                    | 1914,4                                | Ja |
| 3 | Dyr i foderlade (udvidet areal i 2018)     | 1942,1                                | Ja |
| 4 | Areal til kalvehytter/møddingsplads (2018) | 1957,4                                | Ja |
| 5 | Kalvehytter på møddingsplads               | 1958,9                                | Ja |
| 6 | Gl. løsdriftsstald                         | 1972,1                                | Ja |
| 7 | Dyr i del af maskinhus (godkendt 2015)     | 2015,9                                | Ja |

**Bebyggelse: Mjølås, Rise**  
**Opretter: Ansøger**

| # | Staldafsnit                                | Afstand(m) | Placering 300-60 grader |
|---|--------------------------------------------|------------|-------------------------|
| 1 | Ny stald                                   | 1881,0     | Ja                      |
| 2 | Løsdriftsstald fra 2004                    | 1934,1     | Ja                      |
| 3 | Dyr i foderlade (udvidet areal i 2018)     | 1963,9     | Ja                      |
| 4 | Kalvehytter på møddingsplads               | 1978,0     | Ja                      |
| 5 | Areal til kalvehytter/møddingsplads (2018) | 1979,5     | Ja                      |
| 6 | Gl. løsdriftsstald                         | 1990,5     | Ja                      |
| 7 | Dyr i del af maskinhus (godkendt 2015)     | 2035,9     | Ja                      |

## 6.4 Lugtemission fra produktioner

| Ansøgt drift                               |               |                         |                |               |                         |                     |                     |                                    |
|--------------------------------------------|---------------|-------------------------|----------------|---------------|-------------------------|---------------------|---------------------|------------------------------------|
| Staldafsnit                                |               |                         |                |               |                         |                     |                     |                                    |
| Dyr i del af maskinhus (godkendt 2015)     | Produktionsld | Antal måneder udegående | Lugt (LE/s)    | Lugt (OU/s)   | Effekt af teknologi (%) | Faktisk lugt (LE/s) | Faktisk lugt (OU/s) | Produktionsareal (m <sup>2</sup> ) |
|                                            | 542743        | 0                       | 864,9          | 3627,0        | 0                       | 864,9               | 3627,0              | 279                                |
| Dyr i foderlade (udvidet areal i 2018)     | Produktionsld | Antal måneder udegående | Lugt (LE/s)    | Lugt (OU/s)   | Effekt af teknologi (%) | Faktisk lugt (LE/s) | Faktisk lugt (OU/s) | Produktionsareal (m <sup>2</sup> ) |
|                                            | 542746        | 0                       | 806,0          | 3380,0*       | 0                       | 806,0               | 3380,0*             | 260                                |
|                                            | 542745        | 0                       | 279,0          | 1170,0*       | 0                       | 279,0               | 1170,0*             | 90                                 |
| Gl. løsdriftsstad                          | Produktionsld | Antal måneder udegående | Lugt (LE/s)    | Lugt (OU/s)   | Effekt af teknologi (%) | Faktisk lugt (LE/s) | Faktisk lugt (OU/s) | Produktionsareal (m <sup>2</sup> ) |
|                                            | 542755        | 0                       | 465,0          | 1950,0        | 0                       | 465,0               | 1950,0              | 150                                |
|                                            | 542751        | 0                       | 1150,1         | 4823,0        | 0                       | 1150,1              | 4823,0              | 371                                |
| Løsdriftsstad fra 2004                     | Produktionsld | Antal måneder udegående | Lugt (LE/s)    | Lugt (OU/s)   | Effekt af teknologi (%) | Faktisk lugt (LE/s) | Faktisk lugt (OU/s) | Produktionsareal (m <sup>2</sup> ) |
|                                            | 542765        | 0                       | 99,2           | 416,0         | 0                       | 99,2                | 416,0               | 32                                 |
|                                            | 542763        | 0                       | 331,7          | 1391,0        | 0                       | 331,7               | 1391,0              | 107                                |
|                                            | 542757        | 0                       | 3258,1         | 13663,0       | 0                       | 3258,1              | 13663,0             | 1051                               |
| Areal til kalvehytter/møddingsplads (2018) | Produktionsld | Antal måneder udegående | Lugt (LE/s)    | Lugt (OU/s)   | Effekt af teknologi (%) | Faktisk lugt (LE/s) | Faktisk lugt (OU/s) | Produktionsareal (m <sup>2</sup> ) |
|                                            | 542766        | 0                       | 310,0          | 1300,0        | 0                       | 310,0               | 1300,0              | 100                                |
| Ny stald                                   | Produktionsld | Antal måneder udegående | Lugt (LE/s)    | Lugt (OU/s)   | Effekt af teknologi (%) | Faktisk lugt (LE/s) | Faktisk lugt (OU/s) | Produktionsareal (m <sup>2</sup> ) |
|                                            | 542769        | 0                       | 1984,0         | 8320,0*       | 0                       | 1984,0              | 8320,0*             | 640                                |
|                                            | 542768        | 0                       | 4975,5         | 20865,0       | 0                       | 4975,5              | 20865,0             | 1605                               |
| Kalvehytter på møddingsplads               | Produktionsld | Antal måneder udegående | Lugt (LE/s)    | Lugt (OU/s)   | Effekt af teknologi (%) | Faktisk lugt (LE/s) | Faktisk lugt (OU/s) | Produktionsareal (m <sup>2</sup> ) |
|                                            | 542770        | 0                       | 161,2          | 676,0*        | 0                       | 161,2               | 676,0*              | 52                                 |
| Sum                                        |               |                         | <b>14684,7</b> | <b>61581*</b> |                         | <b>14684,7</b>      | <b>61581*</b>       |                                    |

\*Lugten kommer fra flexgrupper, hvor den højeste lugt fra hver flexgruppe er valgt.

| Nudrift                                    |               |                         |             |               |                         |                     |                     |                                    |
|--------------------------------------------|---------------|-------------------------|-------------|---------------|-------------------------|---------------------|---------------------|------------------------------------|
| Staldafsnit                                |               |                         |             |               |                         |                     |                     |                                    |
| Dyr i del af maskinhus (godkendt 2015)     | Produktionsld | Antal måneder udegående | Lugt (LE/s) | Lugt (OU/s)   | Effekt af teknologi (%) | Faktisk lugt (LE/s) | Faktisk lugt (OU/s) | Produktionsareal (m <sup>2</sup> ) |
| .....                                      | 542744        | 0                       | 864,9       | 3627,0        | 0                       | 864,9               | 3627,0              | 279                                |
| Dyr i foderlade (udvidet areal i 2018)     | Produktionsld | Antal måneder udegående | Lugt (LE/s) | Lugt (OU/s)   | Effekt af teknologi (%) | Faktisk lugt (LE/s) | Faktisk lugt (OU/s) | Produktionsareal (m <sup>2</sup> ) |
| .....                                      | 542749        | 0                       | 806,0       | 3380,0*       | 0                       | 806,0               | 3380,0*             | 260                                |
| .....                                      | 542747        | 0                       | 279,0       | 1170,0*       | 0                       | 279,0               | 1170,0*             | 90                                 |
| Gl. løsdriftsstald                         | Produktionsld | Antal måneder udegående | Lugt (LE/s) | Lugt (OU/s)   | Effekt af teknologi (%) | Faktisk lugt (LE/s) | Faktisk lugt (OU/s) | Produktionsareal (m <sup>2</sup> ) |
| .....                                      | 542754        | 0                       | 465,0       | 1950,0        | 0                       | 465,0               | 1950,0              | 150                                |
| .....                                      | 542753        | 0                       | 1150,1      | 4823,0        | 0                       | 1150,1              | 4823,0              | 371                                |
| Løsdriftsstald fra 2004                    | Produktionsld | Antal måneder udegående | Lugt (LE/s) | Lugt (OU/s)   | Effekt af teknologi (%) | Faktisk lugt (LE/s) | Faktisk lugt (OU/s) | Produktionsareal (m <sup>2</sup> ) |
| .....                                      | 542764        | 0                       | 99,2        | 416,0         | 0                       | 99,2                | 416,0               | 32                                 |
| .....                                      | 542762        | 0                       | 331,7       | 1391,0        | 0                       | 331,7               | 1391,0              | 107                                |
| .....                                      | 542758        | 0                       | 3258,1      | 13663,0       | 0                       | 3258,1              | 13663,0             | 1051                               |
| Areal til kalvehytter/møddingsplads (2018) | Produktionsld | Antal måneder udegående | Lugt (LE/s) | Lugt (OU/s)   | Effekt af teknologi (%) | Faktisk lugt (LE/s) | Faktisk lugt (OU/s) | Produktionsareal (m <sup>2</sup> ) |
| .....                                      | 542767        | 0                       | 310,0       | 1300,0        | 0                       | 310,0               | 1300,0              | 100                                |
| <b>Sum</b>                                 |               |                         | <b>7564</b> | <b>31720*</b> |                         | <b>7564</b>         | <b>31720*</b>       |                                    |

\*Lugten kommer fra flexgrupper, hvor den højeste lugt fra hver flexgruppe er valgt.

## 7. Naturområder

### 7.1 Samlet resultat af ammoniakberegninger

Samlet emission: 5343,8 (kg NH<sub>3</sub>-N/år)

Meremission (8 års-drift) 2785,7 (kg NH<sub>3</sub>-N/år)

Meremission (nudrift) 2439,8 (kg NH<sub>3</sub>-N/år)

### 7.2 Overblik over naturpunkter

| Naturpunkt: Grusgravsø (gyllebeholder) |                   |
|----------------------------------------|-------------------|
| Kategori                               | Kategori 3        |
| Oprettet                               | Ansøger           |
| Ruhed                                  | Vand              |
| Beskrivelse                            |                   |
| Kumulation                             | Nul ejendomme (0) |
| Merdeposition (8 års-drift)            | 0,1 kg N/ha/år    |
| Merdeposition (nudrift)                | 0,1 kg N/ha/år    |
| Total deposition                       | 0,1 kg N/ha/år    |

| Naturlinjer til punkt: Grusgravsø (gyllebeholder)    |              |                        |                            |                              |
|------------------------------------------------------|--------------|------------------------|----------------------------|------------------------------|
| Naturlinje fra                                       | Ruhed opland | Merdeposition          | Merdeposition              | Totaldeposition (kg N/ha/år) |
|                                                      |              | (nudrift) (kg N/ha/år) | (8 års-drift) (kg N/ha/år) |                              |
| S: Dyr i del af maskinhus (godkendt 2015)            | Landbrug0,0  | 0,0                    | 0,0                        | 0,0                          |
| S: Dyr i foderlade (udvidet areal i 2018)            | Landbrug0,0  | 0,0                    | 0,0                        | 0,0                          |
| S: Gl. løsdriftsstald                                | Landbrug0,0  | 0,0                    | 0,0                        | 0,0                          |
| S: Løsdriftsstald fra 2004                           | Landbrug0,0  | 0,0                    | 0,0                        | 0,0                          |
| S: Areal til kalvehytter/møddingsplads (2018)        | Landbrug0,0  | 0,0                    | 0,0                        | 0,0                          |
| S: Ny stald                                          | Landbrug0,0  | 0,0                    | 0,0                        | 0,0                          |
| S: Kalvehytter på møddingsplads                      | Landbrug0,0  | 0,0                    | 0,0                        | 0,0                          |
| G: Møddingsplads                                     | Landbrug0,0  | 0,0                    | 0,0                        | 0,0                          |
| G: Gyllebeholder fra 1986/87 på 1.060 m <sup>3</sup> | Landbrug0,0  | 0,0                    | 0,0                        | 0,0                          |
| G: Gyllebeholder fra 1999 på 2.500 m <sup>3</sup>    | Landbrug0,0  | 0,0                    | 0,0                        | 0,0                          |
| G: Areal til kalvehytter/møddingsplads               | Landbrug0,0  | 0,0                    | 0,0                        | 0,0                          |
| G: Alternativ placering af ny gyllebeholder          | Landbrug0,0  | 0,0                    | 0,0                        | 0,0                          |
| G: Ny gyllebeholder på 4.000 m <sup>3</sup>          | Landbrug0,1  | 0,1                    | 0,1                        | 0,1                          |

| Naturpunkt: Kategori 2 overdrev (gyllebeholder) |                                  |
|-------------------------------------------------|----------------------------------|
| Kategori                                        | Kategori 2                       |
| Opretter                                        | Ansøger                          |
| Ruhed                                           | Blandet natur med lav bevoksning |
| Beskrivelse                                     |                                  |
| Kumulation                                      | Nul ejendomme (0)                |
| Merdeposition (8 års-drift)                     | 0,0 kg N/ha/år                   |
| Merdeposition (nudrift)                         | 0,0 kg N/ha/år                   |
| Total deposition                                | 0,0 kg N/ha/år                   |

| Naturlinjer til punkt: Kategori 2 overdrev (gyllebeholder) |              |                           |                               |                 |
|------------------------------------------------------------|--------------|---------------------------|-------------------------------|-----------------|
| Naturlinje fra                                             | Ruhed opland | Merdeposition             | Merdeposition                 | Totaldeposition |
|                                                            |              | (nudrift)<br>(kg N/ha/år) | (8 års-drift)<br>(kg N/ha/år) |                 |
| S: Dyr i del af maskinhus (godkendt 2015)                  | Landbrug     | 0,0                       | 0,0                           | 0,0             |
| S: Dyr i foderlade (udvidet areal i 2018)                  | Landbrug     | 0,0                       | 0,0                           | 0,0             |
| S: Gl. løsdriftsstald                                      | Landbrug     | 0,0                       | 0,0                           | 0,0             |
| S: Løsdriftsstald fra 2004                                 | Landbrug     | 0,0                       | 0,0                           | 0,0             |
| S: Areal til kalvehytter/møddingsplads (2018)              | Landbrug     | 0,0                       | 0,0                           | 0,0             |
| S: Ny stald                                                | Landbrug     | 0,0                       | 0,0                           | 0,0             |
| S: Kalvehytter på møddingsplads                            | Landbrug     | 0,0                       | 0,0                           | 0,0             |
| G: Møddingsplads                                           | Landbrug     | 0,0                       | 0,0                           | 0,0             |
| G: Gyllebeholder fra 1986/87 på 1.060 m <sup>3</sup>       | Landbrug     | 0,0                       | 0,0                           | 0,0             |
| G: Gyllebeholder fra 1999 på 2.500 m <sup>3</sup>          | Landbrug     | 0,0                       | 0,0                           | 0,0             |
| G: Areal til kalvehytter/møddingsplads                     | Landbrug     | 0,0                       | 0,0                           | 0,0             |
| G: Alternativ placering af ny gyllebeholder                | Landbrug     | 0,0                       | 0,0                           | 0,0             |
| G: Ny gyllebeholder på 4.000 m <sup>3</sup>                | Landbrug     | 0,0                       | 0,0                           | 0,0             |

| Naturpunkt: Bolderslev skov og Uge skov, bøg på muld |                   |
|------------------------------------------------------|-------------------|
| Kategori                                             | Kategori 1        |
| Opretter                                             | Ansøger           |
| Ruhed                                                | Skov              |
| Beskrivelse                                          |                   |
| Kumulation                                           | Nul ejendomme (0) |
| Merdeposition (8 års-drift)                          | 0,0 kg N/ha/år    |
| Merdeposition (nudrift)                              | 0,0 kg N/ha/år    |
| Total deposition                                     | 0,0 kg N/ha/år    |

| Naturlinjer til punkt: Bolderslev skov og Uge skov, bøg på muld |              |                           |                               |                 |
|-----------------------------------------------------------------|--------------|---------------------------|-------------------------------|-----------------|
| Naturlinje fra                                                  | Ruhed opland | Merdeposition             | Merdeposition                 | Totaldeposition |
|                                                                 |              | (nudrift)<br>(kg N/ha/år) | (8 års-drift)<br>(kg N/ha/år) |                 |
| S: Dyr i del af maskinhus (godkendt 2015)                       | Landbrug     | 0,0                       | 0,0                           | 0,0             |
| S: Dyr i foderlade (udvidet areal i 2018)                       | Landbrug     | 0,0                       | 0,0                           | 0,0             |
| S: Gl. løsdriftsstald                                           | Landbrug     | 0,0                       | 0,0                           | 0,0             |
| S: Løsdriftsstald fra 2004                                      | Landbrug     | 0,0                       | 0,0                           | 0,0             |
| S: Areal til kalvehytter/møddingsplads (2018)                   | Landbrug     | 0,0                       | 0,0                           | 0,0             |
| S: Ny stald                                                     | Landbrug     | 0,0                       | 0,0                           | 0,0             |
| S: Kalvehytter på møddingsplads                                 | Landbrug     | 0,0                       | 0,0                           | 0,0             |
| G: Møddingsplads                                                | Landbrug     | 0,0                       | 0,0                           | 0,0             |
| G: Gyllebeholder fra 1986/87 på 1.060 m <sup>3</sup>            | Landbrug     | 0,0                       | 0,0                           | 0,0             |
| G: Gyllebeholder fra 1999 på 2.500 m <sup>3</sup>               | Landbrug     | 0,0                       | 0,0                           | 0,0             |
| G: Areal til kalvehytter/møddingsplads                          | Landbrug     | 0,0                       | 0,0                           | 0,0             |
| G: Alternativ placering af ny gyllebeholder                     | Landbrug     | 0,0                       | 0,0                           | 0,0             |
| G: Ny gyllebeholder på 4.000 m <sup>3</sup>                     | Landbrug     | 0,0                       | 0,0                           | 0,0             |



| Naturpunkt: Kategori 2 mose jf. kommunens interne kort Ø |                                     |
|----------------------------------------------------------|-------------------------------------|
| Kategori                                                 | Kategori 2                          |
| Opretter                                                 | Ansøger                             |
| Ruhed                                                    | Blandet natur med middel bevoksning |
| Beskrivelse                                              |                                     |
| Kumulation                                               | Nul ejendomme (0)                   |
| Merdeposition (8 års-drift)                              | 0,0 kg N/ha/år                      |
| Merdeposition (nudrift)                                  | 0,0 kg N/ha/år                      |
| Total deposition                                         | 0,0 kg N/ha/år                      |

| Naturlinjer til punkt: Kategori 2 mose jf. kommunens interne kort Ø |              |                        |                            |                              |
|---------------------------------------------------------------------|--------------|------------------------|----------------------------|------------------------------|
| Naturlinje fra                                                      | Ruhed opland | Merdeposition          | Merdeposition              | Totaldeposition (kg N/ha/år) |
|                                                                     |              | (nudrift) (kg N/ha/år) | (8 års-drift) (kg N/ha/år) |                              |
| S: Dyr i del af maskinhus (godkendt 2015)                           | Landbrug     | 0,0                    | 0,0                        | 0,0                          |
| S: Dyr i foderlade (udvidet areal i 2018)                           | Landbrug     | 0,0                    | 0,0                        | 0,0                          |
| S: Gl. løsdriftsstald                                               | Landbrug     | 0,0                    | 0,0                        | 0,0                          |
| S: Løsdriftsstald fra 2004                                          | Landbrug     | 0,0                    | 0,0                        | 0,0                          |
| S: Areal til kalvehytter/møddingsplads (2018)                       | Landbrug     | 0,0                    | 0,0                        | 0,0                          |
| S: Ny stald                                                         | Landbrug     | 0,0                    | 0,0                        | 0,0                          |
| S: Kalvehytter på møddingsplads                                     | Landbrug     | 0,0                    | 0,0                        | 0,0                          |
| G: Møddingsplads                                                    | Landbrug     | 0,0                    | 0,0                        | 0,0                          |
| G: Gyllebeholder fra 1986/87 på 1.060 m <sup>3</sup>                | Landbrug     | 0,0                    | 0,0                        | 0,0                          |
| G: Gyllebeholder fra 1999 på 2.500 m <sup>3</sup>                   | Landbrug     | 0,0                    | 0,0                        | 0,0                          |
| G: Areal til kalvehytter/møddingsplads                              | Landbrug     | 0,0                    | 0,0                        | 0,0                          |
| G: Alternativ placering af ny gyllebeholder                         | Landbrug     | 0,0                    | 0,0                        | 0,0                          |
| G: Ny gyllebeholder på 4.000 m <sup>3</sup>                         | Landbrug     | 0,0                    | 0,0                        | 0,0                          |

| Naturpunkt: Kategori 2 overdrev |                                     |
|---------------------------------|-------------------------------------|
| Kategori                        | Kategori 2                          |
| Opretter                        | Ansøger                             |
| Ruhed                           | Blandet natur med middel bevoksning |
| Beskrivelse                     |                                     |
| Kumulation                      | Nul ejendomme (0)                   |
| Merdeposition (8 års-drift)     | 0,0 kg N/ha/år                      |
| Merdeposition (nudrift)         | 0,0 kg N/ha/år                      |
| Total deposition                | 0,0 kg N/ha/år                      |

| Naturlinjer til punkt: Kategori 2 overdrev           |              |                           |                               |                 |
|------------------------------------------------------|--------------|---------------------------|-------------------------------|-----------------|
| Naturlinje fra                                       | Ruhed opland | Merdeposition             | Merdeposition                 | Totaldeposition |
|                                                      |              | (nudrift)<br>(kg N/ha/år) | (8 års-drift)<br>(kg N/ha/år) |                 |
| S: Dyr i del af maskinhus (godkendt 2015)            | Landbrug     | 0,0                       | 0,0                           | 0,0             |
| S: Dyr i foderlade (udvidet areal i 2018)            | Landbrug     | 0,0                       | 0,0                           | 0,0             |
| S: Gl. løsdriftsstald                                | Landbrug     | 0,0                       | 0,0                           | 0,0             |
| S: Løsdriftsstald fra 2004                           | Landbrug     | 0,0                       | 0,0                           | 0,0             |
| S: Areal til kalvehytter/møddingsplads (2018)        | Landbrug     | 0,0                       | 0,0                           | 0,0             |
| S: Ny stald                                          | Landbrug     | 0,0                       | 0,0                           | 0,0             |
| S: Kalvehytter på møddingsplads                      | Landbrug     | 0,0                       | 0,0                           | 0,0             |
| G: Møddingsplads                                     | Landbrug     | 0,0                       | 0,0                           | 0,0             |
| G: Gyllebeholder fra 1986/87 på 1.060 m <sup>3</sup> | Landbrug     | 0,0                       | 0,0                           | 0,0             |
| G: Gyllebeholder fra 1999 på 2.500 m <sup>3</sup>    | Landbrug     | 0,0                       | 0,0                           | 0,0             |
| G: Areal til kalvehytter/møddingsplads               | Landbrug     | 0,0                       | 0,0                           | 0,0             |
| G: Alternativ placering af ny gyllebeholder          | Landbrug     | 0,0                       | 0,0                           | 0,0             |
| G: Ny gyllebeholder på 4.000 m <sup>3</sup>          | Landbrug     | 0,0                       | 0,0                           | 0,0             |

| Naturpunkt: Grusgravssø     |                   |
|-----------------------------|-------------------|
| Kategori                    | Kategori 3        |
| Opretter                    | Ansøger           |
| Ruhed                       | Vand              |
| Beskrivelse                 |                   |
| Kumulation                  | Nul ejendomme (0) |
| Merdeposition (8 års-drift) | 0,2 kg N/ha/år    |
| Merdeposition (nudrift)     | 0,2 kg N/ha/år    |
| Total deposition            | 0,5 kg N/ha/år    |

| Naturlinjer til punkt: Grusgravssø                   |              |                           |                               |                 |
|------------------------------------------------------|--------------|---------------------------|-------------------------------|-----------------|
| Naturlinje fra                                       | Ruhed opland | Merdeposition             | Merdeposition                 | Totaldeposition |
|                                                      |              | (nudrift)<br>(kg N/ha/år) | (8 års-drift)<br>(kg N/ha/år) |                 |
| S: Dyr i del af maskinhus (godkendt 2015)            | Landbrug     | 0,0                       | 0,0                           | 0,0             |
| S: Dyr i foderlade (udvidet areal i 2018)            | Landbrug     | 0,0                       | 0,0                           | 0,0             |
| S: Gl. løsdriftsstald                                | Landbrug     | 0,0                       | 0,0                           | 0,0             |
| S: Løsdriftsstald fra 2004                           | Landbrug     | 0,0                       | 0,0                           | 0,1             |
| S: Areal til kalvehytter/møddingsplads (2018)        | Landbrug     | 0,0                       | 0,0                           | 0,0             |
| S: Ny stald                                          | Landbrug     | 0,2                       | 0,2                           | 0,2             |
| S: Kalvehytter på møddingsplads                      | Landbrug     | 0,0                       | 0,0                           | 0,0             |
| G: Møddingsplads                                     | Landbrug     | 0,0                       | 0,0                           | 0,0             |
| G: Gyllebeholder fra 1986/87 på 1.060 m <sup>3</sup> | Landbrug     | 0,0                       | 0,0                           | 0,0             |
| G: Gyllebeholder fra 1999 på 2.500 m <sup>3</sup>    | Landbrug     | 0,0                       | 0,0                           | 0,0             |
| G: Areal til kalvehytter/møddingsplads               | Landbrug     | 0,0                       | 0,0                           | 0,0             |
| G: Alternativ placering af ny gyllebeholder          | Landbrug     | 0,0                       | 0,0                           | 0,0             |
| G: Ny gyllebeholder på 4.000 m <sup>3</sup>          | Landbrug     | 0,0                       | 0,0                           | 0,0             |

| Naturpunkt: Kategori 2 mose jf. kommunens interne kort N |                                     |
|----------------------------------------------------------|-------------------------------------|
| Kategori                                                 | Kategori 2                          |
| Opretter                                                 | Ansøger                             |
| Ruhed                                                    | Blandet natur med middel bevoksning |
| Beskrivelse                                              |                                     |
| Kumulation                                               | Nul ejendomme (0)                   |
| Merdeposition (8 års-drift)                              | 0,0 kg N/ha/år                      |
| Merdeposition (nudrift)                                  | 0,0 kg N/ha/år                      |
| Total deposition                                         | 0,1 kg N/ha/år                      |

| Naturlinjer til punkt: Kategori 2 mose jf. kommunens interne kort N |              |                        |                            |                              |
|---------------------------------------------------------------------|--------------|------------------------|----------------------------|------------------------------|
| Naturlinje fra                                                      | Ruhed opland | Merdeposition          | Merdeposition              | Totaldeposition (kg N/ha/år) |
|                                                                     |              | (nudrift) (kg N/ha/år) | (8 års-drift) (kg N/ha/år) |                              |
| S: Dyr i del af maskinhus (godkendt 2015)                           | Landbrug     | 0,0                    | 0,0                        | 0,0                          |
| S: Dyr i foderlade (udvidet areal i 2018)                           | Landbrug     | 0,0                    | 0,0                        | 0,0                          |
| S: Gl. løsdriftsstald                                               | Landbrug     | 0,0                    | 0,0                        | 0,0                          |
| S: Løsdriftsstald fra 2004                                          | Landbrug     | 0,0                    | 0,0                        | 0,0                          |
| S: Areal til kalvehytter/møddingsplads (2018)                       | Landbrug     | 0,0                    | 0,0                        | 0,0                          |
| S: Ny stald                                                         | Landbrug     | 0,0                    | 0,0                        | 0,0                          |
| S: Kalvehytter på møddingsplads                                     | Landbrug     | 0,0                    | 0,0                        | 0,0                          |
| G: Møddingsplads                                                    | Landbrug     | 0,0                    | 0,0                        | 0,0                          |
| G: Gyllebeholder fra 1986/87 på 1.060 m <sup>3</sup>                | Landbrug     | 0,0                    | 0,0                        | 0,0                          |
| G: Gyllebeholder fra 1999 på 2.500 m <sup>3</sup>                   | Landbrug     | 0,0                    | 0,0                        | 0,0                          |
| G: Areal til kalvehytter/møddingsplads                              | Landbrug     | 0,0                    | 0,0                        | 0,0                          |
| G: Alternativ placering af ny gyllebeholder                         | Landbrug     | 0,0                    | 0,0                        | 0,0                          |
| G: Ny gyllebeholder på 4.000 m <sup>3</sup>                         | Landbrug     | 0,0                    | 0,0                        | 0,0                          |

| Naturpunkt: Hede ved Rhedersborg Skov |                                  |
|---------------------------------------|----------------------------------|
| Kategori                              | Kategori 3                       |
| Opretter                              | Ansøger                          |
| Ruhed                                 | Blandet natur med lav bevoksning |
| Beskrivelse                           |                                  |
| Kumulation                            | Nul ejendomme (0)                |
| Merdeposition (8 års-drift)           | 0,1 kg N/ha/år                   |
| Merdeposition (nudrift)               | 0,1 kg N/ha/år                   |
| Total deposition                      | 0,1 kg N/ha/år                   |

| Naturlinjer til punkt: Hede ved Rhedersborg Skov     |              |                           |                               |                 |
|------------------------------------------------------|--------------|---------------------------|-------------------------------|-----------------|
| Naturlinje fra                                       | Ruhed opland | Merdeposition             | Merdeposition                 | Totaldeposition |
|                                                      |              | (nudrift)<br>(kg N/ha/år) | (8 års-drift)<br>(kg N/ha/år) |                 |
| S: Dyr i del af maskinhus (godkendt 2015)            | Landbrug     | 0,0                       | 0,0                           | 0,0             |
| S: Dyr i foderlade (udvidet areal i 2018)            | Landbrug     | 0,0                       | 0,0                           | 0,0             |
| S: Gl. løsdriftsstald                                | Landbrug     | 0,0                       | 0,0                           | 0,0             |
| S: Løsdriftsstald fra 2004                           | Landbrug     | 0,0                       | 0,0                           | 0,0             |
| S: Areal til kalvehytter/møddingsplads (2018)        | Landbrug     | 0,0                       | 0,0                           | 0,0             |
| S: Ny stald                                          | Landbrug     | 0,0                       | 0,0                           | 0,0             |
| S: Kalvehytter på møddingsplads                      | Landbrug     | 0,0                       | 0,0                           | 0,0             |
| G: Møddingsplads                                     | Landbrug     | 0,0                       | 0,0                           | 0,0             |
| G: Gyllebeholder fra 1986/87 på 1.060 m <sup>3</sup> | Landbrug     | 0,0                       | 0,0                           | 0,0             |
| G: Gyllebeholder fra 1999 på 2.500 m <sup>3</sup>    | Landbrug     | 0,0                       | 0,0                           | 0,0             |
| G: Areal til kalvehytter/møddingsplads               | Landbrug     | 0,0                       | 0,0                           | 0,0             |
| G: Alternativ placering af ny gyllebeholder          | Landbrug     | 0,0                       | 0,0                           | 0,0             |
| G: Ny gyllebeholder på 4.000 m <sup>3</sup>          | Landbrug     | 0,0                       | 0,0                           | 0,0             |

| Naturpunkt: Bolderslev Skov 9160 Ege-blandskov OBS: > 4 km |                   |
|------------------------------------------------------------|-------------------|
| Kategori                                                   | Kategori 1        |
| Opretter                                                   | Ansøger           |
| Ruhed                                                      | Skov              |
| Beskrivelse                                                |                   |
| Kumulation                                                 | Nul ejendomme (0) |
| Merdeposition (8 års-drift)                                | 0,0 kg N/ha/år    |
| Merdeposition (nudrift)                                    | 0,0 kg N/ha/år    |
| Total deposition                                           | 0,0 kg N/ha/år    |

| Naturlinjer til punkt: Bolderslev Skov 9160 Ege-blandskov OBS: > 4 km |              |                        |                            |                              |
|-----------------------------------------------------------------------|--------------|------------------------|----------------------------|------------------------------|
| Naturlinje fra                                                        | Ruhed opland | Merdeposition          | Merdeposition              | Totaldeposition (kg N/ha/år) |
|                                                                       |              | (nudrift) (kg N/ha/år) | (8 års-drift) (kg N/ha/år) |                              |
| S: Dyr i del af maskinhus (godkendt 2015)                             | Landbrug     | 0,0                    | 0,0                        | 0,0                          |
| S: Dyr i foderlade (udvidet areal i 2018)                             | Landbrug     | 0,0                    | 0,0                        | 0,0                          |
| S: Gl. løsdriftsstald                                                 | Landbrug     | 0,0                    | 0,0                        | 0,0                          |
| S: Løsdriftsstald fra 2004                                            | Landbrug     | 0,0                    | 0,0                        | 0,0                          |
| S: Areal til kalvehytter/møddingsplads (2018)                         | Landbrug     | 0,0                    | 0,0                        | 0,0                          |
| S: Ny stald                                                           | Landbrug     | 0,0                    | 0,0                        | 0,0                          |
| S: Kalvehytter på møddingsplads                                       | Landbrug     | 0,0                    | 0,0                        | 0,0                          |
| G: Møddingsplads                                                      | Landbrug     | 0,0                    | 0,0                        | 0,0                          |
| G: Gyllebeholder fra 1986/87 på 1.060 m <sup>3</sup>                  | Landbrug     | 0,0                    | 0,0                        | 0,0                          |
| G: Gyllebeholder fra 1999 på 2.500 m <sup>3</sup>                     | Landbrug     | 0,0                    | 0,0                        | 0,0                          |
| G: Areal til kalvehytter/møddingsplads                                | Landbrug     | 0,0                    | 0,0                        | 0,0                          |
| G: Alternativ placering af ny gyllebeholder                           | Landbrug     | 0,0                    | 0,0                        | 0,0                          |
| G: Ny gyllebeholder på 4.000 m <sup>3</sup>                           | Landbrug     | 0,0                    | 0,0                        | 0,0                          |

| Naturpunkt: Mose mod nordøst |                   |
|------------------------------|-------------------|
| Kategori                     | Kategori 3        |
| Opretter                     | Ansøger           |
| Ruhed                        | Skov              |
| Beskrivelse                  |                   |
| Kumulation                   | Nul ejendomme (0) |
| Merdeposition (8 års-drift)  | 0,3 kg N/ha/år    |
| Merdeposition (nudrift)      | 0,3 kg N/ha/år    |
| Total deposition             | 0,7 kg N/ha/år    |

| Naturlinjer til punkt: Mose mod nordøst              |              |                           |                               |                 |
|------------------------------------------------------|--------------|---------------------------|-------------------------------|-----------------|
| Naturlinje fra                                       | Ruhed opland | Merdeposition             | Merdeposition                 | Totaldeposition |
|                                                      |              | (nudrift)<br>(kg N/ha/år) | (8 års-drift)<br>(kg N/ha/år) |                 |
| S: Dyr i del af maskinhus (godkendt 2015)            | Landbrug     | 0,0                       | 0,0                           | 0,0             |
| S: Dyr i foderlade (udvidet areal i 2018)            | Landbrug     | 0,0                       | 0,0                           | 0,0             |
| S: Gl. løsdriftsstald                                | Landbrug     | 0,0                       | 0,0                           | 0,1             |
| S: Løsdriftsstald fra 2004                           | Landbrug     | 0,0                       | 0,0                           | 0,2             |
| S: Areal til kalvehytter/møddingsplads (2018)        | Landbrug     | 0,0                       | 0,0                           | 0,0             |
| S: Ny stald                                          | Landbrug     | 0,3                       | 0,3                           | 0,3             |
| S: Kalvehytter på møddingsplads                      | Landbrug     | 0,0                       | 0,0                           | 0,0             |
| G: Møddingsplads                                     | Landbrug     | 0,0                       | 0,0                           | 0,0             |
| G: Gyllebeholder fra 1986/87 på 1.060 m <sup>3</sup> | Landbrug     | 0,0                       | 0,0                           | 0,0             |
| G: Gyllebeholder fra 1999 på 2.500 m <sup>3</sup>    | Landbrug     | 0,0                       | 0,0                           | 0,0             |
| G: Areal til kalvehytter/møddingsplads               | Landbrug     | 0,0                       | 0,0                           | 0,0             |
| G: Alternativ placering af ny gyllebeholder          | Landbrug     | 0,0                       | 0,0                           | 0,0             |
| G: Ny gyllebeholder på 4.000 m <sup>3</sup>          | Landbrug     | 0,0                       | 0,0                           | 0,0             |



## 8. Afstande

### 8.1 Afstande angivet

| Nærmeste vandløb - Vandløb og søer over 100 kvm |                                                   |             |                     |
|-------------------------------------------------|---------------------------------------------------|-------------|---------------------|
| Type                                            | Navn                                              | Afstand [m] | Minimumsafstand [m] |
| Driftsbygning                                   | Kraftfodersilo                                    | 447         | -                   |
| Staldbygning                                    | Gl. løsdriftsstald                                | 371         | -                   |
| Gødningslager                                   | Gyllebeholder fra 1986/87 på 1.060 m <sup>3</sup> | 397         | -                   |

| Nærmeste § 3 udpegede vandhul - Vandløb og søer over 100 kvm |                                                |             |                     |
|--------------------------------------------------------------|------------------------------------------------|-------------|---------------------|
| Type                                                         | Navn                                           | Afstand [m] | Minimumsafstand [m] |
| Driftsbygning                                                | Kraftfodersilo                                 | 462         | -                   |
| Staldbygning                                                 | Dyr i del af maskinhus (godkendt 2015)         | 342         | -                   |
| Gødningslager                                                | Gyllebeholder fra 1999 på 2.500 m <sup>3</sup> | 357         | -                   |

| Nærmeste naboskel (Østermarkvej 16, ejet) - Naboskel |                                                |             |                     |
|------------------------------------------------------|------------------------------------------------|-------------|---------------------|
| Type                                                 | Navn                                           | Afstand [m] | Minimumsafstand [m] |
| Driftsbygning                                        | Kraftfodersilo                                 | 196         | -                   |
| Staldbygning                                         | Dyr i del af maskinhus (godkendt 2015)         | 57          | -                   |
| Gødningslager                                        | Gyllebeholder fra 1999 på 2.500 m <sup>3</sup> | 83          | -                   |

| Nærmeste nabobeboelse - Nabobeboelse |                                                |             |                     |
|--------------------------------------|------------------------------------------------|-------------|---------------------|
| Type                                 | Navn                                           | Afstand [m] | Minimumsafstand [m] |
| Driftsbygning                        | Kraftfodersilo                                 | 351         | -                   |
| Staldbygning                         | Dyr i del af maskinhus (godkendt 2015)         | 198         | -                   |
| Gødningslager                        | Gyllebeholder fra 1999 på 2.500 m <sup>3</sup> | 243         | -                   |

| Nærmeste boring - Vandforsyningsanlæg (ikke almen) |                                                   |             |                     |
|----------------------------------------------------|---------------------------------------------------|-------------|---------------------|
| Type                                               | Navn                                              | Afstand [m] | Minimumsafstand [m] |
| Driftsbygning                                      | Påslag til valset korn                            | 91          | -                   |
| Staldbygning                                       | Løsdriftsstald fra 2004                           | 54          | -                   |
| Gødningslager                                      | Gyllebeholder fra 1986/87 på 1.060 m <sup>3</sup> | 122         | -                   |

| Nærmeste vandværksboring - Vandforsyningsanlæg (almen) |                                          |             |                     |
|--------------------------------------------------------|------------------------------------------|-------------|---------------------|
| Type                                                   | Navn                                     | Afstand [m] | Minimumsafstand [m] |
| Driftsbygning                                          | Påslag til valset korn                   | 2906        | -                   |
| Staldbygning                                           | Ny stald                                 | 2844        | -                   |
| Gødningslager                                          | Ny gyllebeholder på 4.000 m <sup>3</sup> | 1286        | -                   |

| Nærmeste vej - Offentlig vej og privat fællesvej |      |             |                     |
|--------------------------------------------------|------|-------------|---------------------|
| Type                                             | Navn | Afstand [m] | Minimumsafstand [m] |

|               |                                     |     |   |
|---------------|-------------------------------------|-----|---|
| Driftsbygning | Påslag til valset korn              | 102 | - |
| Staldbygning  | Ny stald                            | 72  | - |
| Gødningslager | Areal til kalvehytter/møddingsplads | 169 | - |

#### Stuehus - Beboelse på samme ejendom

| Type          | Navn                                              | Afstand [m] | Minimumsafstand [m] |
|---------------|---------------------------------------------------|-------------|---------------------|
| Driftsbygning | Kraftfodersilo                                    | 78          | -                   |
| Staldbygning  | Gl. løsdriftsstald                                | 26          | -                   |
| Gødningslager | Gyllebeholder fra 1986/87 på 1.060 m <sup>3</sup> | 59          | -                   |

#### Nærmeste levnedsmiddelvirksomhed? - Levnedsmiddelvirksomhed

| Type          | Navn                                     | Afstand [m] | Minimumsafstand [m] |
|---------------|------------------------------------------|-------------|---------------------|
| Driftsbygning | Påslag til valset korn                   | 2813        | -                   |
| Staldbygning  | Ny stald                                 | 2750        | -                   |
| Gødningslager | Ny gyllebeholder på 4.000 m <sup>3</sup> | 1160        | -                   |

#### Nærmeste dræn - Vandløb og søer over 100 kvm

| Type          | Navn                                              | Afstand [m] | Minimumsafstand [m] |
|---------------|---------------------------------------------------|-------------|---------------------|
| Driftsbygning | Kraftfodersilo                                    | 185         | -                   |
| Staldbygning  | Dyr i del af maskinhus (godkendt 2015)            | 38          | -                   |
| Gødningslager | Gyllebeholder fra 1986/87 på 1.060 m <sup>3</sup> | 85          | -                   |

#### Nærmeste sø (gyllebeholder åbent land) - Vandløb og søer over 100 kvm

| Type          | Navn                                     | Afstand [m] | Minimumsafstand [m] |
|---------------|------------------------------------------|-------------|---------------------|
| Driftsbygning | Påslag til valset korn                   | 1291        | -                   |
| Staldbygning  | Ny stald                                 | 1229        | -                   |
| Gødningslager | Ny gyllebeholder på 4.000 m <sup>3</sup> | 589         | -                   |

#### Nærmeste naboskel (gyllebeholder åbent land) - Naboskel

| Type          | Navn                                     | Afstand [m] | Minimumsafstand [m] |
|---------------|------------------------------------------|-------------|---------------------|
| Driftsbygning | Påslag til valset korn                   | 1737        | -                   |
| Staldbygning  | Ny stald                                 | 1673        | -                   |
| Gødningslager | Ny gyllebeholder på 4.000 m <sup>3</sup> | 101         | -                   |

#### Nærmeste vej (gyllebeholder åbent land) - Offentlig vej og privat fællesvej

| Type          | Navn                                     | Afstand [m] | Minimumsafstand [m] |
|---------------|------------------------------------------|-------------|---------------------|
| Driftsbygning | Påslag til valset korn                   | 1659        | -                   |
| Staldbygning  | Ny stald                                 | 1595        | -                   |
| Gødningslager | Ny gyllebeholder på 4.000 m <sup>3</sup> | 16          | -                   |

### 8.1.1 Yderligere informationer og specielle forhold

#### Kommentar til afstandsangivelser

Uændret bortset fra at gyllebeholderen i det åbne land flyttes mod øst ud til Lunderup Markvej.

### 8.2 Afstande til naturområder og nabobebyggelser

#### Mose mod nordøst - Naturområde (kategori 3)

| Type          | Navn                                           | Afstand [m] |
|---------------|------------------------------------------------|-------------|
| Driftsbygning | Kraftfodersilo                                 | 783         |
| Staldbygning  | Dyr i del af maskinhus (godkendt 2015)         | 710         |
| Gødningslager | Gyllebeholder fra 1999 på 2.500 m <sup>3</sup> | 705         |

#### Bolderslev Skov 9160 Ege-blandskov OBS: > 4 km - Naturområde (kategori 1)

| Type          | Navn                                     | Afstand [m] |
|---------------|------------------------------------------|-------------|
| Driftsbygning | Påslag til valset korn                   | 9877        |
| Staldbygning  | Ny stald                                 | 9813        |
| Gødningslager | Ny gyllebeholder på 4.000 m <sup>3</sup> | 8229        |

#### Hede ved Rhedersborg Skov - Naturområde (kategori 3)

| Type          | Navn                                              | Afstand [m] |
|---------------|---------------------------------------------------|-------------|
| Driftsbygning | Påslag til valset korn                            | 1129        |
| Staldbygning  | Ny stald                                          | 1086        |
| Gødningslager | Gyllebeholder fra 1986/87 på 1.060 m <sup>3</sup> | 1179        |

#### Kategori 2 mose jf. kommunens interne kort N - Naturområde (kategori 2)

| Type          | Navn                                           | Afstand [m] |
|---------------|------------------------------------------------|-------------|
| Driftsbygning | Kraftfodersilo                                 | 2015        |
| Staldbygning  | Dyr i del af maskinhus (godkendt 2015)         | 1876        |
| Gødningslager | Gyllebeholder fra 1999 på 2.500 m <sup>3</sup> | 1903        |

#### Grusgravssø - Naturområde (kategori 3)

| Type          | Navn                                              | Afstand [m] |
|---------------|---------------------------------------------------|-------------|
| Driftsbygning | Påslag til valset korn                            | 395         |
| Staldbygning  | Ny stald                                          | 362         |
| Gødningslager | Gyllebeholder fra 1986/87 på 1.060 m <sup>3</sup> | 437         |

#### Kategori 2 overdrev - Naturområde (kategori 2)

| Type          | Navn                                     | Afstand [m] |
|---------------|------------------------------------------|-------------|
| Driftsbygning | Påslag til valset korn                   | 1801        |
| Staldbygning  | Ny stald                                 | 1747        |
| Gødningslager | Ny gyllebeholder på 4.000 m <sup>3</sup> | 1452        |

#### Kategori 2 mose jf. kommunens interne kort Ø - Naturområde (kategori 2)

| Type          | Navn                                     | Afstand [m] |
|---------------|------------------------------------------|-------------|
| Driftsbygning | Kraftfodersilo                           | 3934        |
| Staldbygning  | Ny stald                                 | 3909        |
| Gødningslager | Ny gyllebeholder på 4.000 m <sup>3</sup> | 3399        |

#### Bolderslev skov og Uge skov, bøg på muld - Naturområde (kategori 1)

| Type          | Navn                                     | Afstand [m] |
|---------------|------------------------------------------|-------------|
| Driftsbygning | Påslag til valset korn                   | 5062        |
| Staldbygning  | Ny stald                                 | 5007        |
| Gødningslager | Ny gyllebeholder på 4.000 m <sup>3</sup> | 3594        |

#### Kategori 2 overdrev (gyllebeholder) - Naturområde (kategori 2)

| Type          | Navn                                     | Afstand [m] |
|---------------|------------------------------------------|-------------|
| Driftsbygning | Påslag til valset korn                   | 1940        |
| Staldbygning  | Ny stald                                 | 1881        |
| Gødningslager | Ny gyllebeholder på 4.000 m <sup>3</sup> | 970         |

#### Grusgravsø (gyllebeholder) - Naturområde (kategori 3)

| Type          | Navn                                     | Afstand [m] |
|---------------|------------------------------------------|-------------|
| Driftsbygning | Påslag til valset korn                   | 1309        |
| Staldbygning  | Ny stald                                 | 1247        |
| Gødningslager | Ny gyllebeholder på 4.000 m <sup>3</sup> | 338         |

#### Østermarkvej 18 - Nabo (Enkelt bolig)

| Type          | Navn                                              | Afstand [m] |
|---------------|---------------------------------------------------|-------------|
| Driftsbygning | Kraftfodersilo                                    | 371         |
| Staldbygning  | Dyr i del af maskinhus (godkendt 2015)            | 241         |
| Gødningslager | Gyllebeholder fra 1986/87 på 1.060 m <sup>3</sup> | 284         |

#### Østermarkvej 10 - Nabo (Samlet bebyggelse)

| Type          | Navn                                     | Afstand [m] |
|---------------|------------------------------------------|-------------|
| Driftsbygning | Påslag til valset korn                   | 1874        |
| Staldbygning  | Ny stald                                 | 1810        |
| Gødningslager | Ny gyllebeholder på 4.000 m <sup>3</sup> | 505         |

#### Mjølås, Rise - Nabo (Byzone)

| Type          | Navn                   | Afstand [m] |
|---------------|------------------------|-------------|
| Driftsbygning | Påslag til valset korn | 1895        |
| Staldbygning  | Ny stald               | 1832        |

| Type          | Navn                                     | Afstand [m] |
|---------------|------------------------------------------|-------------|
| Gødningslager | Ny gyllebeholder på 4.000 m <sup>3</sup> | 616         |

#### Lokalplan med offentlige/rekreative formål? - Nabo (Samlet bebyggelse)

| Type          | Navn                                | Afstand [m] |
|---------------|-------------------------------------|-------------|
| Driftsbygning | Påslag til valset korn              | 491         |
| Staldbygning  | Ny stald                            | 432         |
| Gødningslager | Areal til kalvehytter/møddingsplads | 574         |

#### Østermarkvej 9 - Nabo (Enkelt bolig)

| Type          | Navn                                | Afstand [m] |
|---------------|-------------------------------------|-------------|
| Driftsbygning | Påslag til valset korn              | 443         |
| Staldbygning  | Ny stald                            | 390         |
| Gødningslager | Areal til kalvehytter/møddingsplads | 517         |

## 9. Supplerende oplysninger

**Typen af IE-brug:**

Ikke IE-brug

**Oplysninger om IE-brug:**

Uændret bortset fra at gyllebeholderen i det åbne land flyttes mod øst ud til Lunderup Markvej.

**Generelle oplysningskrav:**

Uændret bortset fra at gyllebeholderen i det åbne land flyttes mod øst ud til Lunderup Markvej.

**Oplysninger om ventilationsforhold:**

Uændret

**Samlet opbevaringskapacitet:**

0,00

### 9.1 Miljøkonsekvensrapport

**Beskrivelse af det ansøgte:**

Uændret bortset fra at gyllebeholderen i det åbne land flyttes mod øst ud til Lunderup Markvej.

**Ansørgtes forventede virkning på miljøet:**

Uændret bortset fra at gyllebeholderen i det åbne land flyttes mod øst ud til Lunderup Markvej.

**Foranstaltninger for at begrænse det ansørgtes virkning på miljøet:**

Uændret.

**Alternative løsninger:**

Uændret. Placeringen af den nye gyllebeholder i tilknytning til staldanlægget forventes ikke benyttet.

**Ikke teknisk resume:**

Uændret bortset fra at gyllebeholderen i det åbne land flyttes mod øst ud til Lunderup Markvej.

**Ansvarlig:**

Ulla Pallesen

---

## 10. Kortudrag

### Staldafsnit og opbevaringslagre (automatisk)

