

# Miljøgodkendelse

Ændring af kvægproduktion

Vibækvej 25, 6740 Bramming

24.1.2020



**Teknik & Miljø**  
Esbjerg Kommune

**ESBJERG KOMMUNE**

**Natur & Vandmiljø**

**Torvegade 74**

**6700 Esbjerg**

Telefon: 7616 1616

E-mail: [miljo@esbjergkommune.dk](mailto:miljo@esbjergkommune.dk)

Web: [www.esbjergkommune.dk](http://www.esbjergkommune.dk)

**Sag nr.:** 19/17278

**Sagsansvarlig:** PINI

**Copyright:** Alle kort og luftfoto: copyright DDO ®, ©COWI

# Indholdsfortegnelse

<b>INDLEDNING</b> .....	<b>4</b>
<b>GODKENDELSE TIL ÆNDRING OG DRIFT AF HUSDYRPRODUKTION</b> .....	<b>5</b>
EJENDOMS- OG BEDRIFTSOPLYSNINGER .....	5
FORUDSÆTNINGER OG VILKÅR.....	5
UDNYTTELSE OG BORTFALD .....	9
MEDDELELSESPLIGT.....	10
ØVRIGE FORHOLD .....	10
OFFENTLIGGØRELSE.....	10
KLAGEVEJLEDNING .....	11
<b>MILJØTEKNISK BESKRIVELSE OG VURDERING</b> .....	<b>12</b>
INDLEDNING .....	12
BESKRIVELSE AF HUSDYRBRUGET .....	12
Husdyrbrugets beliggenhed .....	13
Driftsbygninger.....	16
Dyrehold, staldsystem og produktionsareal .....	18
Foder .....	20
Husdyrgødning .....	21
Ressourceforbrug.....	22
Affald .....	23
Spildevand/restvand .....	24
HUSDYRBRUGETS PÅVIRKNINGER AF OMGIVELSERNE – LUGT, STØJ, MM.....	24
Lugt .....	24
Støj og rystelser .....	26
Støv, fluer og skadedyr .....	30
Lys.....	30
Driftsforstyrrelser og uheld .....	30
HUSDYRBRUGETS PÅVIRKNINGER AF LANDSKAB OG NATUR.....	31
Landskab og kulturmiljø.....	32
Ammoniakpåvirkning af naturområder .....	32
Påvirkning af arter med særligt strenge beskyttelseskrav (Bilag IV arter) .....	37
BEDST TILGÆNGELIGE TEKNIK (BAT).....	38
ALTERNATIVE MULIGHEDER .....	39
BEMÆRKNINGER I FORBINDELSE MED INDLEDENDE ANNONCERING AF DET ANSØGTE PROJEKT ....	39
SAMLET VURDERING .....	39
HØRING .....	39
SAMLET VURDERING .....	40
BILAG 1: PRODUKTIONSAREAL VIBÆKVEJ 25 .....	41
BILAG 2: OPBEVARINGSKAPACITET.....	47
BILAG 3 .....	48

## Indledning

Dette forslag til miljøgodkendelse fastlægger de vilkår, der skal gælde for en ændring af husdyrproduktionen på Vibækvej 25, 6740 Bramming i Esbjerg Kommune. Vilkårene sikrer, at ændring og drift af husdyrbruget kan ske uden at påvirke miljøet væsentligt.

Miljøet skal i denne sammenhæng forstås som omgivelserne i bred forstand, herunder befolkning, landskab, jord, grundvand, overfladevand og natur med dens bestande af vilde planter og dyr.

På baggrund af ansøgningen inklusiv den udarbejdede miljøkonsekvensrapport har Esbjerg Kommune foretaget en samlet vurdering af ansøgningen. Denne vurdering fremgår af afsnittet *miljøteknisk beskrivelse og vurdering*. Af afsnittet fremgår også en begrundelse for de stillede vilkår.

### Annoncering af ansøgning

Ansøgningen om miljøgodkendelse har været offentliggjort på Miljø- og Fødevareministeriets Digital MiljøAdministration ([www.dma.mst.dk](http://www.dma.mst.dk)) og Esbjerg Kommunes hjemmeside [www.esbjergkommune.dk/om-kommunen/annoncer/landbrug.aspx](http://www.esbjergkommune.dk/om-kommunen/annoncer/landbrug.aspx) den 21. maj 2019.

Offentligheden har hermed haft mulighed for at komme med forslag og bemærkninger til ansøgningen, samt anmode om at få tilsendt udkast til afgørelse når denne foreligger. Kommunen har i forbindelse med annonceringen ikke modtaget bemærkninger.

### Høring

Et forslag til miljøgodkendelse har været sendt i offentlig høring i perioden fra den 3. juli til den 9. august 2019.

Ansøger har efterfølgende valgt at foretage ændringer af ansøgningen. Der søges nu om at få godkendt et større produktionsareal – arealet ændres fra 6.901 m<sup>2</sup> til 7.111 m<sup>2</sup>. Årsagen er, at overgangen fra stor race til jersey vil strække sig over en længere periode end først antaget. Ændringen består også i, at den lille gyllebeholder fortsat skal være i drift og at teltoverdækningen af den store gyllebeholder undlades.

Et revideret forslag til miljøgodkendelse har været i fornyet offentlig høring i 30 dage. Kommunen har i forbindelse med høringen ikke modtaget bemærkninger til projektet.

## Godkendelse til ændring og drift af husdyrproduktion

Esbjerg Kommune har afgjort, at kvægbruget på Vibækvej 25, 6740 Bramming kan ændres som ansøgt.

Godkendelsen omfatter:

- En ændring af staldsystemet i løsdriftsstalden, hvor et mindre dybstrøelsesareal ændres til fast drænet gulv.
- Etablering af en møddingsplads på 400 m<sup>2</sup>.

Godkendelsen meddeles efter § 16a i lovbekendtgørelse nr. 520 af 1. maj 2019 om husdyrbrug og anvendelse af gødning m.v. (husdyrbrugloven).

Samtidig meddeles dispensation til at placere møddingspladsen 7 m fra naboskel. Dispensation meddeles efter § 9 stk. 3 i lov om husdyrbrug og anvendelse af gødning m.v.

Der er nærmere redegjort for de vurderinger der ligger til grund for afgørelsen i den miljøtekniske beskrivelse og vurdering.

## Ejendoms- og driftsoplysninger

Godkendelsen gives til husdyrbruget beliggende Vibækvej 25, 6740 Bramming, matrikel nr. 6b m.fl. Nørå By. Ejendomsnummeret er 561 308747. Bedriftens CVR nr. er 39668807 og CHR nr. er 70750. Husdyrbruget ejes og drives af Rønhave Aps, Breumvej 12, 6740 Bramming.

## Forudsætninger og vilkår

Esbjerg Kommune forudsætter, at husdyrbruget indrettes og drives som beskrevet i ansøgningen, skema nr. 210523. Godkendelsen meddeles på vilkår, der sikrer at husdyrbruget med det ansøgte ikke medfører væsentlig virkning på miljøet.

Godkendelsen meddeles på følgende vilkår:

### Husdyrproduktion

1. Husdyrholdet skal være sammensat og staldindretningen udført som beskrevet nedenfor:

Staldnavn	Dyregruppe samt staldsystem	Produktionsareal m <sup>2</sup>
Malkecenter og løsdriftsstald (Bygning 5)	Malkekøer, kvier, stude. Fast drænet gulv med skraber og ajleafløb	2.081
Behandlingsstald (Bygning 6)	Malkekøer, kvier og stude. Dybstrøelse	73
Løsdriftsstald (bygning 7)	Malkekøer, kvier, stude. Sengestald med spalter (kanal, bagskyl eller ringkanal)	150
	Malkekøer, kvier, stude. Fast drænet gulv med skraber og ajleafløb	1.456
Løsdriftsstald (bygning 9)	Malkekøer, kvier, stude. Fast drænet gulv med skraber og ajleafløb	3.351

### **Indretning og drift**

2. Ændringer i ejerforhold, eller hvem der er ansvarlig for husdyrbruget, skal meddeles Esbjerg Kommune.
3. Husdyrbruget og dens omgivelser skal renholdes så det ikke giver anledning til gener for omgivelserne.

### **Husdyrgødning**

4. Arealet til opbevaring af fast husdyrgødning på møddingsplads fra kvæg, heste, får og geder, må maksimalt være 360 m<sup>2</sup>.
5. Overpumpning af gylle fra gyllebeholder til gyllevogn og lign skal foregå under opsyn, således at spild undgås, og der tages størst muligt hensyn til omgivelserne.
6. Påfyldning af gyllevogne og lignende skal ske enten med gyllevogne som har påmonteret pumpe og returløb eller foregå på en plads med afløb til opsamlingsbeholder for flydende husdyrgødning eller. Pladsen skal rengøres for spild af flydende husdyrgødning umiddelbart efter, at perioden med daglig påfyldning af gylle er afsluttet. Pladsen skal mindst have tæthed og faldforhold svarende til kravene i Landbrugets Byggeblad nr. 103.11-2.

### **Råvarer og hjælpestoffer**

7. Ved håndtering af brændstof, smøremidler og kemikalier må der ikke opstå spild med deraf følgende risiko for forurening af jord og grundvand.
8. Tankning af diesel skal til enhver tid ske på en plads med fast og tæt bund således at spild kan opsamles, og der ikke er mulighed for afløb til jord, kloak, overfladevand eller grundvand.
9. Opbevaring af olier og kemikalier skal ske i overensstemmelse med Esbjerg Kommunes forskrift for opbevaring af olie- og kemikalier.

### **Affald**

10. Opbevaring af erhvervsaffald, herunder olie- og kemikalieaffald skal ske i overensstemmelse med Esbjerg Kommunes Regulativ for erhvervsaffald.
11. Bortskaffelse af olie- og kemikalieaffald og øvrigt affald skal ske i overensstemmelse med Esbjerg Kommunes til enhver tid gældende regulativer.

### **Ammoniakfordampning**

12. I staldafsnit med fast drænet gulv skal gulv støbt på stedet være dimensioneret med et fald på minimum 1,5 % mod gulvmidte. Præfabrikerede gulve skal have et fald på minimum 1 % mod gulvmidte. Gulvet skal være udført med ajlefløb og lysningsarealet til ajlefløb må maksimalt udgøre 5 % af

det samlede gangareal. Der skal foretages skrabninger hver 2. time og skraberens skal være forsynet med timer. Tværgange som ikke skrubes automatisk skal hver dag rengøres manuelt 2-3 gange.

Enhver form for driftsstop af skraberens skal noteres i logbog med angivelse af årsag og varighed. Logbog, servicefaktura eller lignende der dokumenterer, at skraberens/robotskraberens er drift og vedligeholdes, skal opbevares på husdyrbruget i mindst 5 år og skal kunne forevises ved miljøtilsyn på ejendommen.

### **Spildevand**

13. Afløbsplan, der beskriver afløbsforhold fra den nye møddingsplads, skal indsendes til Esbjerg Kommune. Med afløb menes både afløb for flydende husdyrgødning og vand. Afløbsplanen skal være udført af autoriseret kloakmester og indsendes til Esbjerg Kommune senest 1 måned efter byggeriet af afsluttet.

### **Lugt**

14. Husdyrbrugets drift må ikke give anledning til lugtgener som af tilsynsmyndigheden vurderes at være væsentlige for området.

### **Transport**

15. Fodring af dyrene må ikke påbegyndes før kl. 7.00. Vilkkåret kan fraviges, hvis husdyrbruget via beregninger/målinger fra autoriseret firma eller laboratorium kan dokumentere, at støjkravene kan overholdes.
16. Transport af gylle fra gyllebeholderen til eksterne gyllebeholdere eller til biogasanlæg må ikke ske i tidsrummet fra kl. 22.00 til kl. 7.00. Vilkkåret kan fraviges, hvis husdyrbruget via beregninger/målinger fra autoriseret firma eller laboratorium kan dokumentere, at støjkravene kan overholdes.
17. Transport af gylle i forbindelse med udbringning skal forgå i tidsrummet fra kl. 7.00 til kl. 22. Op til 5 dage om året må arbejdet foregå til kl. 23.

## Støj

18. Den eksterne støjbelastning fra husdyrbruget må i intet punkt- målt eller beregnet ved nærmeste nabobeboelse med tilhørende arealer i tilknytning til boligen - overstige nedenstående værdier.

	Tidsinterval	Grænseværdi	Midlingstid
Hverdage	Kl. 07.00-18.00	55 dB(A)	8 timer
Lørdage	Kl. 07.00-14.00	55 dB(A)	7 timer
Lørdage	Kl. 14.00-18.00	45 dB(A)	4 timer
Søn- og helligdage	Kl. 07.00-18.00	45 dB(A)	8 timer
Aften	Kl. 18.00-22.00	45 dB(A)	1 time
Nat	Kl. 22.00-07.00	40 dB(A)	½ time

De angivne værdier for støjbelastningen er de ækvivalente, korrigerede lyd-niveauer i dB(A) målt eller beregnet i punkter 1,5 m over terræn. Reference-tiden er det mest støjbelastede tidsrum i perioden.

Støjvilkårene omfatter al støj fra husdyrbruget på ejendommens bygnings-parcel, det vil sige også støj fra andet en faste tekniske installationer.

Maksimalværdien af støjniveauet om natten (kl. 22.00 - 07.00) må ikke overstige 55 dB (A) i ethvert punkt på opholdsarealer ved boliger i det åbne land.

Der accepteres de afvigelser fra støjgrænserne som fremgår af vilkår 20.

19. Hvis kommunen finder det nødvendigt, skal ejer for egen regning lade udføre støjmålinger og/eller -beregninger af støjen fra husdyrbruget for at dokumentere, at støjgrænserne i ovennævnte vilkår er overholdt. Hvis grænserne konstateres overholdt, kan der højst pålægges ejer at få foretaget én støjmåling og eller -beregning om året. Målingerne/beregningerne skal foretages på/for de mest støjbelastede områder udenfor husdyrbrugets grund og under de mest støjbelastede driftsforhold - eller efter anden aftale med kommunen." Målinger/beregninger skal foretages af et firma eller laboratorium, der er godkendt af Miljøstyrelsen til at udføre "Miljømåling - ekstern støj".

## Støv

20. Driften af husdyrbrugets anlæg må ikke medføre væsentlige støvgener udenfor ejendommens eget areal.

## Skadedyr

21. Opbevaring af foder skal ske på sådan en måde, at der ikke opstår risiko for tilhold af skadedyr (rotter mv.).



22. Der skal overalt på ejendommen udføres effektiv flue- og skadedyrsbekæmpelse i overensstemmelse med de nyeste retningslinjer fra Aarhus Universitet, Institut for Agroøkologi.

### **Lys**

23. Husdyrbruget må ikke give anledning til væsentlige lysgener for omgivelserne.
24. Lyset i staldbygningerne skal i tidsrummet kl. 22 til malkning påbegyndes slukkes eller sænkes til maksimalt 25 lux, med mindre menneskelig aktivitet er påkrævet i staldene.

### **Landskabelige værdier**

25. Eventuel renovering af stalde skal ske således, at der fortsat ikke forekommer lyse partier i gavle og facader. Taget skal holdes i mørke farver.
26. Det mod vest placerede hegn langs Vibækvej skal til stadighed bevares og om nødvendigt udskiftes, såfremt over 20 % er gået i opløsning.
27. Hegnet mod øst skal udskiftes når maksimalt 20 % af hegnet er gået til. Det nye hegn skal bestå af hjemmehørende danske træer og buske, gerne egns-karakteristiske.
28. Der skal etableres et mindst 5 rækker hegn mellem motorvejen og gylletankene. Hegnet skal bestå af hjemmehørende danske træer og buske.
29. Nye planteplaner for hegnene skal fremsendes til Esbjerg Kommune til godkendelse, inden udskiftningen af hegnene påbegyndes.

### **Uheld**

30. Beredskabsplanen, der fastlægger hvornår og hvordan der skal reageres ved uheld, skal revideres årligt og skal kunne forevises ved miljøtilsyn på ejendommen. Planen skal være tilgængelig og synlig for ejendommens ansatte og andre, der arbejder på bedriften.

### **Ophør**

31. Ved ophør af bedriften skal produktionsanlæg, husdyrgødnings- og foderopbevaringsanlæg tømmes og rengøres grundigt. Al miljøfarligt affald skal bortskaffes for egen regning efter den til enhver tid gældende lovgivning.

### **Udnyttelse og bortfald**

En godkendelse efter §16a bortfalder, hvis den ikke er udnyttet inden 6 år efter, at godkendelsen er meddelt. Hvis en del af godkendelsen ikke er udnyttet, bortfalder godkendelsen for denne del.

Med udnyttet menes her, at byggeriet faktisk er afsluttet.

Hvis en godkendelsen efterfølgende ikke har været helt eller delvist udnyttet i 3 på hinanden følgende år, bortfalder den del af godkendelsen, der ikke har været udnyttet i de seneste 3 år. Udnyttelse anses her for at foreligge, når mindst 25 % af det tilladte eller godkendte produktionsareal udnyttes driftsmæssigt. Med driftsmæssig udnyttelse forstås, at der på det pågældende produktionsareal mindst produceres 50 % af det mulige indenfor rammerne af dyrevelfærdskrav eller andre relevante krav.

## **Meddelelesespligt**

Kommunens godkendelse gælder for det konkrete projekt. Husdyrbruget må ikke udvides eller ændres bygnings- eller driftsmæssigt på en måde der indebærer forøget forurening før udvidelsen eller ændringen er godkendt. Hvis der sker ændringer i grundlaget for kommunens vurdering, skal der indsendes en ny ansøgning til kommunen. Dette gælder for eksempel ændringer i forhold til størrelsen af produktionsarealet, ændringer i dyretypen eller ændringer af staldsystem. Esbjerg Kommune skal have lejlighed til at vurdere, hvorvidt udvidelsen/ændringen kræver en ny godkendelse eller om udvidelsen/ændringen kan ske indenfor rammerne af denne godkendelse.

## **Øvrige forhold**

Afgørelsen omfatter alene forholdet til husdyrbrugloven. Øvrige relevante godkendelser og tilladelser skal indhentes særskilt.

Etablering af nye anlæg / ændring i eksisterende anlæg må ikke igangsættes, før der er givet en byggetilladelse fra Esbjerg Kommune. Visse anlæg kræver dog ikke byggetilladelse. Det anbefales at kontakte Byggeri, Esbjerg Kommune for afklaring heraf.

Terrænregulering kan kræve landzonetilladelse og i nogle tilfælde også tilladelse efter anden lovgivning. For eksempel fastsætter vandløbsloven, at der ikke uden tilladelse må ændres på vandets naturlig afløb til anden ejendom eller hindre det naturlige afløb af vand fra højere liggende ejendomme. Kontakt Byggeri, Esbjerg Kommune inden du terrænregulerer, for at få en vurdering af hvilke tilladelser der evt. kræves.

Husdyrbruget skal til enhver tid leve op til de gældende regler i love og bekendtgørelser, uanset at de nævnte krav og regler kan være en skærpelse af denne godkendelses vilkår.

## **Offentliggørelse**

Afgørelsen annonceres den 30.1.2020 på Miljø- og Fødevareministeriets Digital MiljøAdministration ([www.dma.mst.dk](http://www.dma.mst.dk)) og Esbjerg Kommunes hjemmeside (Esbjerg Kommunens hjemmeside [www.esbjergkommune.dk/om-kommunen/annoncer/landbrug.aspx](http://www.esbjergkommune.dk/om-kommunen/annoncer/landbrug.aspx)).

## **Klagevejledning**

Afgørelsen kan påklages til Miljø- og Fødevarerklagenævnet. Klagefristen udløber den 27. februar 2020 kl. 23:59.

Klageberettigede er ansøger, Miljøministeren, Styrelsen for Patientsikkerhed, enhver der har en individuel, væsentlig interesse i sagens udfald, samt foreninger og organisationer i det omfang de har klageret.

En klage skal indsendes via Klageportalen. Klageportalen kan findes via forsiden på [www.naevneneshus.dk](http://www.naevneneshus.dk). Klageportalen ligger også på [www.borger.dk](http://www.borger.dk) og [www.virk.dk](http://www.virk.dk). Man logger sig på med NEM-ID.

Klagen sendes automatisk via Klageportalen til Esbjerg Kommune. En klage er indgivet, når den er tilgængelig for Esbjerg Kommune i Klageportalen.

Miljø- og Fødevarerklagenævnet afviser din klage, hvis du sender den uden om klageportalen, medmindre du er blevet fritaget for brug af klageportalen. Hvis du ønsker at blive fritaget for at bruge klageportalen, skal du sende en begrundet ansøgning via mail til Miljø- og Fødevarerklagenævnet. Nævnet afgør herefter, om du kan fritages for at bruge klageportalen.

Når man klager opkræves der et gebyr. Gebyret er 900 kr. for borgere og 1.800 kr. for virksomheder og organisationer. Gebyret betales med betalingskort i Klageportalen og tilbagebetales hvis:

- Klagesagen fører til, at den påklagede afgørelse ændres eller ophæves,
- Klageren får helt eller delvis medhold i klagen, eller
- Klagen afvises som følge af overskredet klagefrist, manglende klageberettigelse eller fordi klagen ikke er omfattet af Miljø- og Fødevarerklagenævnets kompetence.

Afgørelsen kan desuden indbringes til prøvelse hos domstolene inden 6 måneder efter, at afgørelsen er meddelt.

### **Udnyttelse af godkendelsen**

Ifølge husdyrbrugloven har en klage over miljøgodkendelsen som udgangspunkt ikke opsættende virkning. Det betyder, at miljøgodkendelsen kan udnyttes uanset eventuelle klager, men dette begrænser dog ikke Miljø- og Fødevarerklagenævnets mulighed for at ændre eller ophæve Esbjerg Kommunes afgørelse. Det vil være Miljø- og Fødevarerklagenævnet, som kan oplyse om hvorvidt en klage har opsættende virkning.

## Miljøteknisk beskrivelse og vurdering

### Indledning

Husdyrbruget på Vibækvej 25, 6740 Bramming søger om at ændre i staldsystemet i løsdriftsstalden (bygning 7), hvor et dybstrøelsesareal i stalden ændres til fast drænet gulv. Samtidig søges der om at bygge en ny møddingsplads på 400 m<sup>2</sup>.

Denne del af godkendelsen indeholder en nærmere beskrivelse af det ansøgte og en vurdering af de miljøpåvirkninger, som ansøgningen giver anledning til.

Vurderingerne er foretaget med udgangspunkt i ansøgningen inklusiv miljøkonsekvensrapporten samt de beskyttelsesniveauer og retningslinjer, der er i husdyrbrugloven og tilhørende bekendtgørelser og vejledning<sup>1</sup>. Påvirkningen af omgivelserne er beskrevet og vurderet dels i forhold til gener for omkringboende (lugt, støj, støv, fluer m.v.), og dels i forhold til påvirkning af miljø, natur og landskab.

### Beskrivelse af husdyrbruget

Rønhave Aps søger om at foretage ændringer på husdyrbruget på Vibækvej 25. Der søges om ændre staldsystemet i bygning 7 fra dybstrøelse til sengestald med fast drænet gulv. Samtidig søges der om at bygge en ny møddingsplads på 400 m<sup>2</sup>.

Byggeriet forventes igangsat så snart miljøgodkendelsen foreligger, og der er meddelt byggetilladelse hertil.

Ansøger har den 10. maj 2019 indsendt ansøgning om miljøgodkendelse via det it-baserede ansøgningssystem på [www.husdyrgodkendelse.dk](http://www.husdyrgodkendelse.dk). Som en del af ansøgningen er der også indsendt en miljøkonsekvensrapport. Den 13. december er der indsendt en ny version af ansøgningen, hvor der bl.a. er foretaget ændringer af produktionsarealets størrelse.

I forbindelse med behandlingen af ansøgningen har der været behov for supplerende oplysninger. Der har været mailkorrespondance med ansøger og ansøgnings-skemaet er revideret og genindsendt. Det endelige ansøgnings-skema har nr. 210523 og er version 5.

Rønhave Aps driver desuden kvægbrugene på:

- Hovedvej A1 11, 6740 Bramming
- Terpvej 5, 6740 Bramming
- Breumvej 10 og 12, 6740 Bramming
- Jernvedvej 200, 6771 Gredstedbro
- Puggårdsvej 64, 6771 Gredstedbro.

Den nærmeste ejendom er Terpvej 5, som ligger ca. 920 m fra Vibækvej 25 målt i luftlinje. På grund af afstanden vurderes de to husdyrbrug ikke at være teknisk eller forureningsmæssigt forbundet. Der meddeles derfor en særskilt miljøgodkendelse til husdyrbruget på Vibækvej 25.

---

<sup>1</sup> Husdyrbrugloven (LBK nr. 520 af 1. maj 2019 om husdyrbrug og anvendelse af gødning m.v.); Husdyrgodkendelsesbekendtgørelsen (BEK nr. 1261 af 29. november 2019 om godkendelse og tilladelse m.v. af husdyrbrug); Husdyrgødningsbekendtgørelsen (BEK nr. 760 af 30. juli 2019 om erhvervsmæssigt dyrehold, husdyrgødning, ensilage m.v. med senere ændringer) samt Miljøstyrelsens digitale husdyrvejledning.

### **Tidligere godkendelser**

Esbjerg Kommune har i december 2009 givet godkendelse til at udvide kvægbrug. Godkendelsen omfattede byggeri af nye stalde og gyllebeholdere. Det dengang godkendte byggeri blev ikke opført i fuldt omfang.

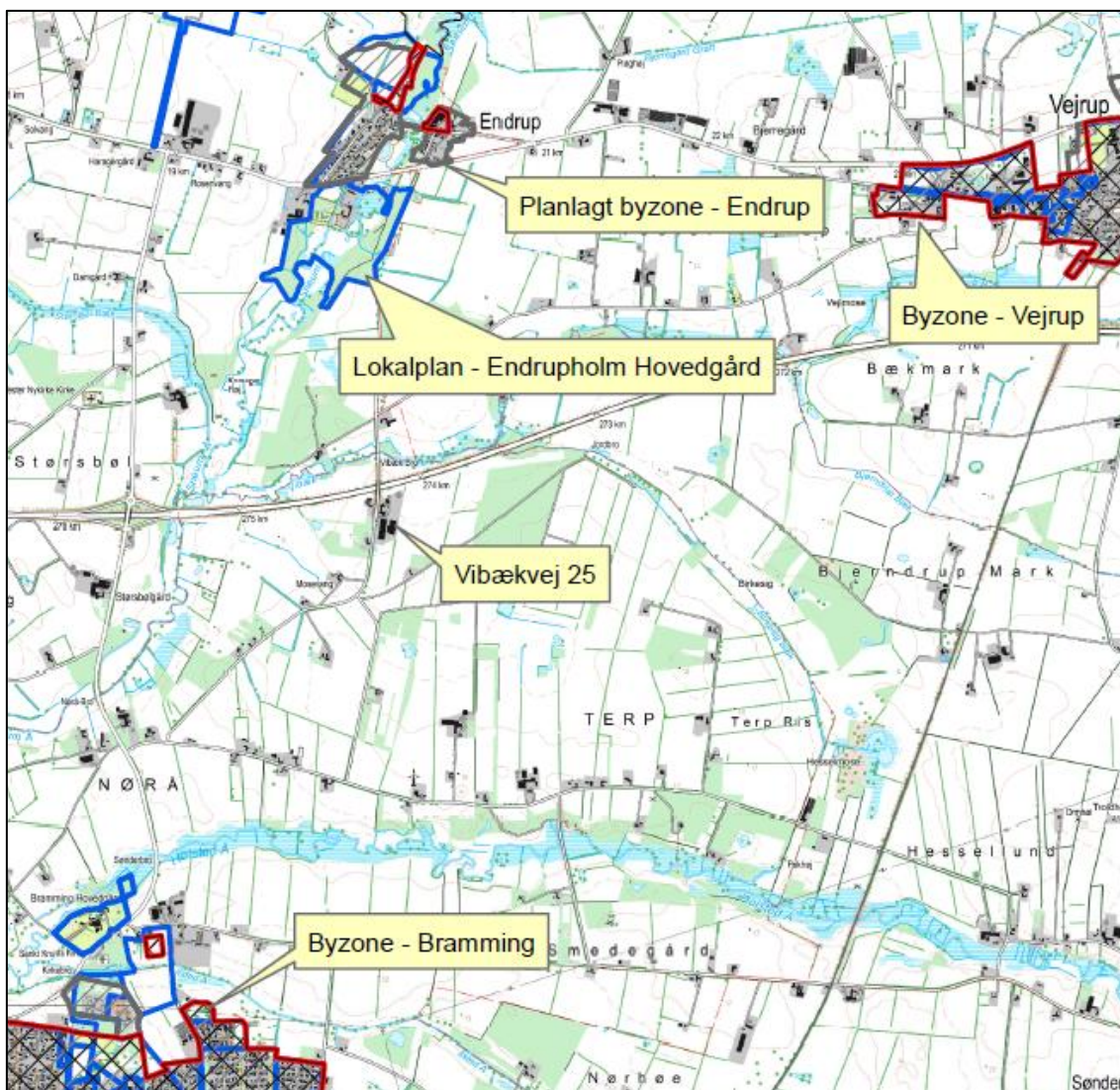
Esbjerg Kommune har i april 2014 givet et tillæg til denne godkendelse. Tillægget omhandler en udvidelse af kvægproduktionen samt opførelse af en tilbygning til den eksisterende løsdriftsstald.

I ansøgningen om udvidelse på Vibækvej 25 er nudrift angivet i overensstemmelse med miljøgodkendelsen fra 2014 og 8 årsdriften er angivet efter godkendelsen i 2009.

### **Husdyrbrugets beliggenhed**

Husdyrbruget er beliggende i landzone i område "21-050-060: Landområde ved Vibækvej" i Esbjerg Kommuneplan 2018-2030. Anvendelsen fastlægges til jordbrugsområde med det sigte at fremme erhverv som landbrug, skovbrug, gartneri og lignende. Overflødige bygninger kan bruges til andet formål såfremt det ikke kræver om- eller tilbygning.

Placeringen af husdyrbruget fremgår af kort 1.



Kort 1. Husdyrbrugets beliggenhed

Husdyrbruget ligger ca. 1,7 km syd for fremtidig byzoneområde ved Endrup og 1,9 km syd for eksisterende byzoneområde ved Endrup.

Husdyrbruget ligger desuden ca. 1,1 km syd for område i landzone ved Endrupholm Hovedgård, som ved lokalplan er udlagt til område, som sikrer mulighed for etablering af feriehotel/feriecenter og at de eksisterende bygninger kan anvendes til kulturelle, rekreative eller undervisningsmæssige formål.

Nærmeste nabo er Vibækvej 16, som ligger ca. 50 m fra husdyrbruget (målt fra de eksisterende stalde). På ejendommen Vibækvej 16 er der landbrugspligt. Nærmeste nabo uden landbrugspligt er Vibækvej 20, der ligger ca. 495 m fra husdyrbruget.

Husdyrbrugloven fastsætter en række afstandskrav til husdyrbrugets beliggenhed.

De gældende afstandskrav og de aktuelle afstande fremgår af nedenstående tabel. Afstanden er målt fra ændring af staldafsnit, hvis ikke andet er angivet.

Nærmeste	Afstand	Beskrivelse	Afstandskrav
Nabobeboelse	112 m	Målt fra ændring staldafsnit til Vibækvej 16	50 m
Lokalplanområde	1,1 km	Område ved Endrupholm Hovedgård	50 m
Byzoneområder	1,7 km	Fremtidigt byzoneområde ved Endrup	50 m
Sommerhusområde	>50 m		50 m
Naboskel	11 m	Målt fra nyt møddingsareal til naboskel til åben mark mod øst	30 m
Beboelse på samme ejendom	58 m	Målt fra nyt møddingsareal	15 m
Levnedsvirksomhed	>25 m		25 m
Alment vandindvindingsanlæg	4,3 km		50 m
Ikke alment vandindvindingsanlæg	280 m	Målt fra ændring af staldafsnit til egen boring mod syd	25 m
Vandløb	330 m	Målt fra ændring af staldafsnit til vandløb nord for ejendommen	15 m
Dræn	>15 m		15 m
Sø	>15 m		15 m
Offentlig vej	80 m	Målt fra møddingsplads	15 m
Kategori 1 og 2 natur	935 m	Målt fra ændring af staldafsnit	10 m

Tabel 1. Oversigt over afstande sammenholdt med afstandskrav i husdyrlovgivningen.

Husdyrbruget opfylder de gældende afstandskrav, dog ikke afstandskravet til naboskel.

I forbindelse med ændring af staldafsnittet bygges et nyt møddingsareal. Med den ansøgte placering af møddingsarealet, kan husdyrlovens afstandskrav på 30 m til naboskel ikke overholdes. Møddingsarealet ønskes placeret 11 m fra naboskel og der søges om dispensation fra afstandskravet.

I forbindelse med byggeriet af den eksisterende løsdriftsstald er der givet dispensation til at placere stalden 7 m fra naboskel ud mod åben mark. Ændringen fra dybstrøelse til fast drænet gulv vurderes ikke at give anledning til forøget forurening, og derfor vurderes det, at der ikke skal dispensere på ny.

Ansøger oplyser, at det er driftsmæssigt u hensigtsmæssigt, hvis møddingsarealet skal bygges forskudt i forhold til den eksisterende stald. Derfor søges der om dispensation. Ansøger argumenterer for, at møddingspladsens primære funktion bliver håndtering af affald i forbindelse med skrabning af de udendørs foderborde samt vendeplads mod nord. Ved at placere møddingspladsen i direkte forlængelse af stalden er det muligt at skubbe rester direkte fra både foderbordet, samt fra vendepladsen over på møddingspladsen og dermed minimeres driftstiden til renholdelse.

I forbindelse med dispensation til at placere møddingspladsen 11 m fra naboskel er der tale om dispensation til naboskel ud mod åben mark. Esbjerg Kommune vurderer, at der er relevante driftsmæssige grunde til at placere møddingspladsen i forlængelse af stalden. Samtidig placeres møddingspladsen

længere væk fra naboskel end den eksisterende stald. Samlet set vurderer Esbjerg Kommune, at den ansøgte placering ikke vil medføre nogen væsentlig øget risiko for gener eller forurening af omgivelserne, og der kan gives dispensation fra afstandskravet.

### Driftsbygninger

På ejendommen findes der i dag løsdriftsstald, malkestald, behandlingsstald, maskinhus og lagerbygninger. Derudover er der to gyllebeholdere på hhv. 1.250 m<sup>3</sup> og 4.454 m<sup>3</sup>.

I forbindelse med ændringen af staldafsnit foretages følgende ændringer af anlæg:

- En del af staldsystemet i stald 7 ændres fra dybstrøelse til sengestald med fast drænet gulv.
- Der opføres et møddingsareal på 400 m<sup>2</sup>. Møddingen afgrænses af en 2-2,5 m høj mur.

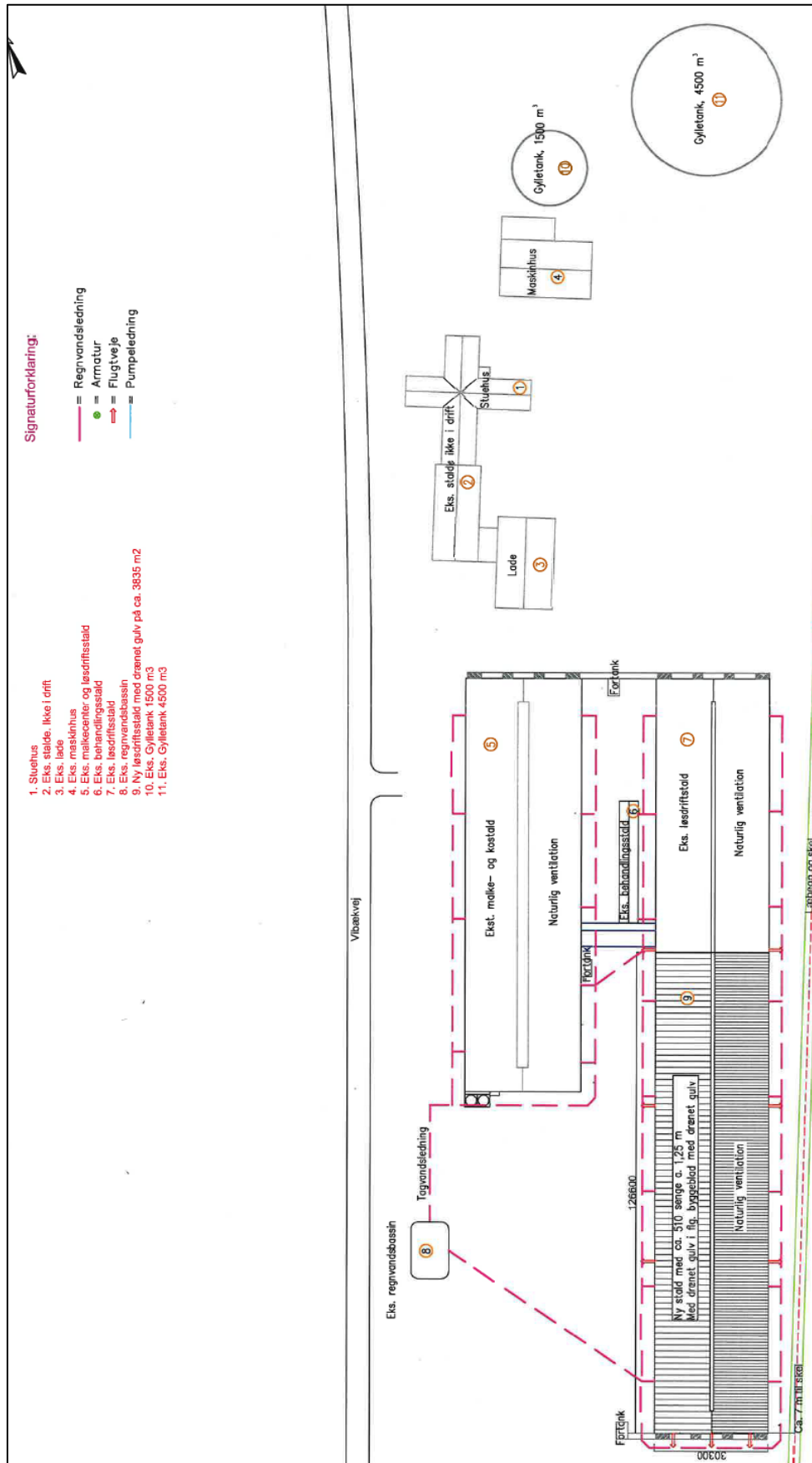
På ejendommen vil der efter udvidelsen være følgende bygninger, som angivet i nedenstående tabel.

Nr.	Anvendelse	Areal / rumfang
1	Stuehus	250 m <sup>2</sup>
2	Lager	660 m <sup>2</sup>
3	Lade med anlæg til separation af gylle til fiberstrøelse til sengebåsene	350 m <sup>2</sup>
4	Maskinhus	484 m <sup>2</sup>
5	Malkecenter og løsdriftsstald	3.308 m <sup>2</sup>
6	Behandlingsstald	160 m <sup>2</sup>
7	Løsdriftsstald – <b>ændre staldsystem</b>	2.207 m <sup>2</sup>
8	Regnvandsbassin	
9	Løsdriftsstald	3.836 m <sup>2</sup>
10	Gyllebeholder	1.250 m <sup>3</sup>
11	Gyllebeholder	4.454 m <sup>3</sup>
12	<b>Nyt</b> møddingsareal	400 m <sup>2</sup>

Tabel 2: Bygningsforklaring

Driftsbygningernes placering fremgår af kort 2. Placeringen af den nye møddingsplads fremgår af kort 2a. Møddingspladsen placeres nord for den eksisterende løsdriftsstald (bygning 7).





Kort 2: Situationsplan



Kort 2a: Placering af nyt møddingsareal

Den nye møddingsplads bliver på 400 m<sup>2</sup> (20 \* 20 m). Pladsen skal anvendes til opkrab fra kørearealer samt til midlertidig opbevaring af foderrester og dybstrøelse.

Pladsen afgrænses af en 2-2,5 m høj mur. Afløb fra pladsen ledes til tværkanal i stalden. Indretning af møddingspladsen vurderes at være i overensstemmelse med reglerne i husdyrgødningsbekendtgørelsen.

### **Dyrehold, staldsystem og produktionsareal**

I ansøgningen er der for hvert staldafsnit angivet oplysninger om dyretype, staldsystem og produktionsareal. Oplysningerne fra ansøgningen fremgår af nedenstående tabel.

Af § 34 i husdyrgodkendelsesbekendtgørelsen fremgår det, at kommunen skal foretage en samlet vurdering af alle udvidelser foretaget indenfor de seneste 8 år. Ansøgningen indeholder derfor oplysninger om både ansøgt drift, nudrift og 8 årsdrift.

Stalde og produktioner						
Staldnavn	Staldstørrelse (m <sup>2</sup> )	Ventilation	Kildehøjde	Produktion	Antal måneder udegående	Produktionsareal (m <sup>2</sup> )
<b>Ansøgt drift</b>						
Stald 2, godkendt 2009	2440	Naturlig ventilation	6 m	(#248887) Malkekøer, kvier og stude. Sengestald med spalter (kanal, bagskyl eller ringkanal)	0	150
				(#248886) Malkekøer, kvier og stude. Fast drænet gulv med skraber og ajeafløb	0	1456
Stald 4, godkendt 2014	4885	Naturlig ventilation	6 m	(#248894) Malkekøer, kvier og stude. Fast drænet gulv med skraber og ajeafløb	0	3351
Stald 1, godkendt 2009	3840	Naturlig ventilation	6 m	(#248896) Malkekøer, kvier og stude. Fast drænet gulv med skraber og ajeafløb	0	2081
Stald 3, godkendt 2009 - Sygeboks	156	Blandet ventilation	3 m	(#248899) Malkekøer, kvier og stude. Dybstrøelse	0	73
<b>Sum</b>						<b>7111</b>
<b>Nudrift</b>						
Stald 2, godkendt 2009	2440	Naturlig ventilation	6 m	(#248890) Malkekøer, kvier og stude. Fast drænet gulv med skraber og ajeafløb	0	985
				(#248889) Malkekøer, kvier og stude. Dybstrøelse	0	662
				(#248888) Malkekøer, kvier og stude. Sengestald med spalter (kanal, bagskyl eller ringkanal)	0	150
Stald 4, godkendt 2014	4885	Naturlig ventilation	6 m	(#248895) Malkekøer, kvier og stude. Fast drænet gulv med skraber og ajeafløb	0	3336
Stald 1, godkendt 2009	3840	Naturlig ventilation	6 m	(#248897) Malkekøer, kvier og stude. Fast drænet gulv med skraber og ajeafløb	0	2081
Stald 3, godkendt 2009 - Sygeboks	156	Blandet ventilation	3 m	(#248900) Malkekøer, kvier og stude. Dybstrøelse	0	73
<b>Sum</b>						<b>7287</b>
<b>8 års drift</b>						
Stald 2, godkendt 2009	2440	Naturlig ventilation	6 m	(#248893) Malkekøer, kvier og stude. Fast drænet gulv med skraber og ajeafløb	0	985
				(#248892) Malkekøer, kvier og stude. Sengestald med spalter (kanal, bagskyl eller ringkanal)	0	150
				(#248891) Malkekøer, kvier og stude. Dybstrøelse	0	662
Stald 1, godkendt 2009	3840	Naturlig ventilation	6 m	(#248898) Malkekøer, kvier og stude. Fast drænet gulv med skraber og ajeafløb	0	2081
Stald 3, godkendt 2009 - Sygeboks	156	Blandet ventilation	3 m	(#248901) Malkekøer, kvier og stude. Dybstrøelse	0	73
<b>Sum</b>						<b>3951</b>

Tabel 3: Oplysninger om dyretype, staldsystem og produktionsareal

#### Nudrift og 8 års drift:

I ansøgningen er nudrift og 8 års drift opgjort på baggrund af den hidtidige lovlige produktion på ejendommen på baggrund af følgende:

- Miljøgodkendelsen efter §12 i Lov om miljøgodkendelse af husdyrbrug til at udvide kvægproduktion. Afgørelsen er meddelt december 2009.
- Miljøgodkendelsen efter §12 i Lov om miljøgodkendelse af husdyrbrug til udvidelse af kvægproduktion. Afgørelsen er meddelt april 2014.
- Miljøtilsyn på ejendommen november 2017

Esbjerg Kommune har foretaget en gennemgang af oplysningerne i ansøgningen og vurderer, at det angivne produktionsareal i nudrift og 8 årsdrift er korrekt.

#### Ansøgt drift:

I ansøgningen er der medsendt en nærmere beskrivelse af produktionsarealet i de enkelte stalde. Opgørelsen af produktionsareal i ansøgt drift er vedlagt som bilag 1. Produktionsarealet er angivet som nettoareal, dvs. at nakkebomsarealer og drikkekar er fraregnet.

Nakkebomsarealet er beregnet ud fra stor race, undtagen i stald 2, hvor den del, der i nudrift er dybstrøelse, er fastholdt med senge til jersey. Over de kommende år forventes besætningen ændret fra stor race til jersey og dette skifte er påbegyndt. Jerseykøer behøver mindre plads og ved primært at fastsætte nakkebomsarealet ud fra stor race, tages der i beregningerne udgangspunkt i "worst case".

Produktionsarealet defineres som det areal i stalden, hvor dyrene kan opholde sig og har mulighed for at afsætte gødning (dvs. arealer hvor dyrene kan stå, gå og ligge).

I ansøgt drift ændres et dybstrøelsesareal i stald 2 til sengestald med fast drænet gulv.

Malkeområde, opmarch-/opsamlingsareal og gangareal mellem de to stalde er ikke medtaget som produktionsareal. Ifølge godkendelsesbekendtgørelsens regler skal arealer, hvor der kortvarigt er dyr foretages en effektiv rengøring af arealer efter endt ophold. Da det er arealer hvor dyrene daglig har adgang, skal rengøring ske senest 4 timer efter at dyrene har forladt arealet.

I godkendelsen stilles der vilkår til produktionsarealet størrelse, samt til dyretypen og staldsystemet i de enkelte staldafsnit.

#### **Foder**

Der er ingen opbevaring af ensilage, råvarer eller kraftfoder på ejendommen. Ensilage opbevares på ejendommen beliggende Hovedvej A1 11, 6740 Bramming.

Det vurderes, at der ikke er behov for særlige vilkår til foderhåndtering og opbevaring på nær vilkår om, at foderhåndteringen skal ske på sådan en måde, at der ikke opstår risiko for tilhold af skadedyr.

## Husdyrgødning

I ansøgningen er der oplyst følgende om lager og gødningstype:

Opbevaringslagre					
Navn	Lagertype	Yderligere oplysninger	Bedste tilgængelige opbevaringsteknik	Dimension	Areal (m <sup>2</sup> )
<b>Ansøgt drift</b>					
Gyllebeholder 1.200 m <sup>3</sup>	Flydende			19,96 m * 4 m	296
Gyllebeholder 4.454 m <sup>3</sup>	Flydende			35,5 m * 4 m	958
Møddingsplads	Fast				400
<b>Nudrift</b>					
Gyllebeholder 1.200 m <sup>3</sup>	Flydende			19,96 m * 4 m	296
Gyllebeholder 4.454 m <sup>3</sup>	Flydende			35,5 m * 4 m	958
<b>8 års drift</b>					
Gyllebeholder 1.200 m <sup>3</sup>	Flydende			19,96 m * 4 m	296
Gyllebeholder 4.454 m <sup>3</sup>	Flydende			35,5 m * 4 m	958
<b>Gødningsandele</b>					
Lagernavn	Gødningstype	Øvrige oplysninger			Areal (m <sup>2</sup> )
<b>Ansøgt drift</b>					
Møddingsplads	Kvæg, heste, får og geder				360
<b>Nudrift - Ingen data</b>					
<b>8 års drift - Ingen data</b>					

Tabel 4: Oversigt over opbevaringslagre og gødningstyper.

Typen af husdyrgødning og arealet af opbevaringslageret er væsentlige forudsætninger for beregninger i it-ansøgningen. I miljøgodkendelsen stilles der derfor vilkår, der fastholder forudsætningerne. Det vil sige, at der stilles vilkår om, at det er max. 360 m<sup>2</sup> af møddingspladsen der må anvendes til opbevaring af husdyrgødning.

Der er i miljøgodkendelsen fra 2009 og 2014 tidligere stillet vilkår til staldsystemet i staldene. Dette vilkår videreføres.

Ansøger har redegjort for, at dybstrøelsen leveres til biogas, og derfor skal møddingspladsen alene anvendes til udlægning af dybstrøelsen fra sygeboksen indtil levering til biogas eller en evt. direkte udbringning. I sygeboksen vil der være ca. 5 køer svarende til en årlig produktion af maks. 68 ton dybstrøelse. Dybstrøelsen tømmes ca. 4 gange årlig.

Oplag af kompost i marken skal ske i overensstemmelse med reglerne i husdyrgødningsbekendtgørelsen, der bl.a. fastsætter krav til placering og overdækning af markstakke samt førelse af logbog. Oplag af kompost i marken vurderes at være tilstrækkelig reguleret ved reglerne i husdyrgødningsbekendtgørelsen og der fastsættes ikke yderligere vilkår hertil.

Husdyrgødningsbekendtgørelsen fastsætter krav til husdyrbrugets opbevaringskapacitet så det sikres, at udbringning af gødning kan ske i overensstemmelse med udbringningsreglerne.

Opbevaringskapacitet for dybstrøelse vurderes at være tilstrækkelig, da dybstrøelsen afhentes af biogas og i øvrigt kan opbevares i marken.

Af den første version af ansøgningen fremgik det, at en gyllebeholder tages ud af drift. Ansøger har derfor indsendt en redegørelse for, at der fortsat er tilstrækkelig opbevaringskapacitet for flydende husdyrgødning. Opgørelsen er vedlagt som bilag 2. Af opgørelsen fremgår det, at opbevaringskapacitet for flydende husdyrgødning er 9,7 mdr. og husdyrgødningsbekendtgørelsens krav er dermed opfyldt. At gyllebeholderen alligevel ikke tages ud af drift medfører en større opbevaringskapacitet.

Husdyrbruget har pligt til at udarbejde en opdateret opgørelse over kapaciteten, når der foretages ændringer på husdyrbruget. I forbindelse med miljøtilsyn på husdyrbruget vil Esbjerg Kommune sikre, at opbevaringskapaciteten er tilstrækkelig og at der foreligger en opdateret kapacitetsopgørelse baseret på det aktuelle dyrehold.

Den flydende husdyrgødning ledes til separationsanlæg på ejendommen. Separationsanlægget består af en skruepresse, som adskiller gyllen i en fiber fraktion og en flydende fraktion. Fiberfraktionen anvendes som strømateriale i kvægstalden, mens den flydende del ledes til gyllebeholder.

Separationsanlægget er placeret i bygning 3. Der er betonbund i bygningen og fiberen opbevares også i denne bygning – dog anvendes fiberen stort set med det samme. Da der er fast bund i bygningen, vurderes fiberfraktionen ikke at give anledning til risiko for forurening. Den flydende husdyrgødning håndteres i tætte og lukkede afløbsledninger.

Driften af separationsanlægget kan give anledning til støj. Vurdering af støjgener fremgår af afsnittet om støj.

### Ressourceforbrug

Husdyrbrugets ressourceforbrug i nudrift, såvel som ansøgt drift fremgår af nedenstående tabel.

Forbrug	Nudrift	Ansøgt
El	470.000 kWh	480.000 kWh
Vand	58.000 m <sup>3</sup>	60.000 m <sup>3</sup>
Dieselolie	28.800 l	28.800 l
Eget foder	16.560 t	17.200 t
Indkøbte fodermidler	4.100 t	4.250 t
Halm	400 t	25 t

Tabel 5: Ressourceforbrug

Der forventes en mindre stigning i el- og vandforbruget, som følge af at der kan foretages en mindre udvidelse i antal køer ved ombygning fra dybstrøelse til sengestald med fast drænet gulv. Udvidelse af besætning medfører et øget elforbrug i forbindelse med malkning, mælkekøling, skrabe anlæg m.m., samt øget forbrug af drikkevand til køerne.

Ejendommen er tilsluttet fællesprivat vandforsyning, og der er egen boring til drikkevand til køerne. Vandet fra egen boring anvendes til køling af mælken, hvorefter vandet opsamles i buffertanke, så det efterfølgende kan anvendes

som drikkevand til køerne. Esbjerg Kommune har januar 2016 givet tilladelse til indvinding af 65.000 m<sup>3</sup> vand til drikkevand til dyr på stald.

I det angivne forbrug er der indregnet 170 m<sup>3</sup> vand til privat, samt vand til rengøring og drikkevandsspild.

Dieselolie opbevares i 1.200 l olietank i teknikrummet i bygning 5 på fast gulv uden afløb. Dieselforbruget forventes ikke at stige i forbindelse med udvidelsen. På ejendommen findes der også en fyringsolietank på 1.200 l placeret ved stuehuset.

Der sker en mindre stigning i foderforbruget, da dyreholdet øges. Der opbevares ikke sprøjtemidler på ejendommen. Kemikalier til rengøring opbevares i aflåst rum i bygning 5.

I senere afsnit om driftsforstyrrelser og uheld er taget stilling til risici i forbindelse med opbevaring og håndtering af olier og kemikalier.

Olietanke er omfattet af olietankbekendtgørelsen<sup>2</sup> om indretning, etablering og drift af heraf.

Det er Esbjerg Kommunes vurdering, at det oplyste forbrug af ressourcer ligger indenfor rammerne af, hvad der må forventes i forhold til den ansøgte ændringer. Det vurderes ligeledes, at de anførte ændringer i forbruget ikke vil have en væsentlig indvirkning på miljøet.

## **Affald**

Affald fra husdyrbrug kan typisk indeles i følgende affaldsfraktioner

- Dagrenovation
- Genbrugeligt affald (Pap, papir, jern og metal, tomme olietromler og tanke, tomme plasticsække, paller, malet og lakeret træ).
- Farligt affald (lysstofrør og sparepære, spraydåser, pesticidrester, oliefiltre, batterier).
- Klinisk risikoaffald og medicinrester (skalpeller, kanyler og medicinrester).
- Døde dyr.
- Forbrændingseget affald (halmballesnor, papirsække, gamle frønnede bil-dæk).
- Deponeringseget affald (asbestholdige byggemateriale).

Det primære affald fra produktionen er sække, pap og papir, som opbevares i 6 m<sup>3</sup> container, der er placeret ved bygning 3. Såfremt der forekommer andre affaldstyper vil de blive bortskaffet til de til enhver tid gældende regler i kommunen.

Der er ingen opbevaring og håndtering af olie- og kemikalieaffald på ejendommen. Døde dyr opbevares øst for bygning 3. Placeringen af døde dyr er afskærmet for forbipasserende og i passende afstand fra produktionsbygninger og offentlig vej. Der er ca. 50 døde køer pr. år, hvilket forventes uændret. Døde dyr afhentes af DAKA.

---

<sup>2</sup> Bekendtgørelse nr. 1611 af 10. december 2015 om indretning, etablering og drift af olietanke, rørsystemer og pipelines.

Medicin bruges typisk op, men i det omfang der er rester, bortskaffes de sammen med spidse og skarpe genstande via dyrlæge. Spidse og skarpe genstande opbevares i tæt og brudsikker emballage i bygning 2.

Husdyrbrug er omfattet af Esbjerg Kommunes regulativ for husholdningsaffald samt regulativ for erhvervsaffald. Der stilles i miljøgodkendelsen vilkår om, at husdyrbrugets affald skal bortskaffes i henhold til Esbjerg Kommunes gældende regulativer, ligesom der stilles vilkår til opbevaring og håndtering af olie- og kemikalier.

### **Spildevand/restvand**

Sanitært spildevand fra driftsbygning ledes til lukket beholder, som tømmes af autoriseret firma.

Alt processpildevand fra driftsbygningerne ledes til gylletank. Processpildevand omfatter drikkevandsspild samt rengøringsvand. Afløb fra den nye møddingsplads ledes til gyllekanal. Der stilles vilkår om, at der skal indsendes en afløbsplan der beskriver afløbsforhold fra den nye møddingsplads.

Tagvand fra alle staldbygningerne ledes til regnvandsbassin vest for stalden, se kort 2.

Det vurderes, at den samlede håndtering af spildevand sker på forsvarlig vis og at husdyrgødningsbekendtgørelsens generelle krav til håndtering af spildevand/restvand er tilstrækkelige til at beskytte omgivelserne mod forurening fra spildevand.

### **Husdyrbrugets påvirkninger af omgivelserne – lugt, støj, mm.**

Enhver husdyrproduktion giver anledning til lugt inden for de nærmeste omgivelser. Hvor stort et område der påvirkes af lugt, afhænger af hvor stort et produktionsareal der er på ejendommen og hvilken dyreart der er tale om. Desuden spiller vindretning, terræn- og beplantningsforhold ind.

Husdyrproduktion kan herudover medføre støj, samt gener fra lys, fluer og andre skadedyr. Særligt i forbindelse med driftsforstyrrelser og uheld er der risiko for påvirkning af jord, grundvand og overfladevand.

Påvirkning af landskabet samt den omgivende natur behandles nedenfor i afsnittet om husdyrbrugets påvirkning af landskab og natur.

#### **Lugt**

Lugt stammer primært fra staldene. Desuden kan lugt forekomme i forbindelse med pumpning, omrøring og udbringning af husdyrgødning.

Gyllen fra de fast drænet gulve ledes til tværkanal, hvor gyllen omrøres, inden det ledes til gyllebeholder eller gylleseparator.

I den største af staldene er der placeret en gyllepumpe under spalterne. Denne pumpe anvendes til rundskyl, som foretages kl. 7 og kl. 16 med en varighed på 10 min. Dertil kommer 20 minutters pumpning om formiddagen.

Der er også placeret en gyllepumpe på den østlige side af den store løsdriftsstald. Denne pumper ca. 1 time samlet i døgnnet (max. to gange pr. døgn).

Gylleseparatoren kører ca. 16 timer i døgnnet. Gylleseparatoren er placeres inden-dørs og forventes ikke at give anledning til væsentlige lugtgener. Gyllepumpen, der



pumper gylle til separator og returgylle til beholder, er placeret mellem de to stalde. Pumpningen af gylle sker i lukkede systemer.

Gylle i gyllebeholderen omrøres forud for udbringning.

Håndtering af husdyrgødning reguleres af husdyrgødningsbekendtgørelsen. For yderligere at imødegå uheld ved håndtering og pumpning af gylle inklusive påfyldning af gyllevogne, stilles der regulerende vilkår til dette. Pumpning af gylle sker fortrinsvist i dagtimer eller i lukket system, og der stilles derfor ikke skærpede krav til pumpning af gylle.




Alle stalde er forsynet med naturlig ventilation.

Lugtgener fra stalden vurderes på grundlag af det beskyttelsesniveau for lugt, som er fastlagt i husdyrlovgivningen. Hvis beskyttelsesniveauet for lugt er overholdt, vurderes husdyrbruget som udgangspunkt ikke at give anledning til væsentlige lugtgener.

Husdyrbruget skal overholde bestemte lugtgenæfstande. Genæfstanden beskriver den afstand, som der minimum skal være fra husdyrbruget til forskellige områder. Genæfstanden fastsættes under hensyntagen til forskellige områders følsomhed overfor lugt. Eksempelvis vil beboere i landområder med tilknytning til landbrugserhverv oftest have en højere tolerancetærskel overfor lugt end beboere i byområder. Beboelsejendomme med landbrugspligt er ikke omfattet af beskyttelsesniveauet for lugt.

Genæfstanden beregnes i ansøgningssystemet efter to forskellige modeller hhv. den "ny lugtvejledning" og "FMK-vejledningen". Det er den længste genæfstand der skal overholdes. I beregningerne korrigeres der for vindretning og påvirkning fra andre husdyrbrug i det omfang det er relevant.

Resultatet af lugtberegninger fremgår af nedenstående tabel.

6. Nabopåvirkning						
6.1 Samlet resultat af lugtberegning						
Bebyggelse	Kumulation	Model	Ukorrigeret genæfstand	Korrigeret genæfstand	Vægtet gennemsnits-afstand	Genekriterie overholdt
Vibækvej 20 	0	FMK	148,5	148,5	574,4	Ja
Vibækvej 19 	0	NY	572,7	572,7	1286,4	Ja
Endrupholm Hgd., V. Nykirke 	0	NY	784,1	784,1	1945,6	Ja

Tabel 6: Resultat af lugtberegninger.

Nærmeste bolig uden landbrugspligt er Vibækvej 20. Nærmeste byzoneområde er det planlagte byzoneområde ved Endrup, der ligger nord for husdyrbruget.

Husdyrbruget ligger desuden ca. 1,1 km syd for område i landzone ved Endrupholm Hovedgård, som ved lokalplan er udlagt til område, som sikrer mulighed for etablering af feriehotel/feriecenter (Vibækvej 19 i tabellen). Dette område er udpeget som nærmeste samlede bebyggelse, da geneniveauet for lugt i dette område er maksimalt 7 OU/m<sup>3</sup> svarende til beskyttelsesniveauet for samlet bebyggelse. Der findes ikke samlet bebyggelse i landzone nærmere end det lokalplanlagte område.

Geneafstanden afsættes normalt i centrum af stalden. I ansøgningen er der flere staldafsnit, der hver bidrager med lugt. Ansøgningssystemet beregner derfor en vægtet gennemsnitsafstand, som tager hensyn til lugten fra de enkelte stalde og staldenes indbyrdes placering. For at beskyttelsesniveauet er overholdt, skal den vægtede gennemsnitsafstand være større end den korrigerede geneafstand.

I ansøgningen er den vægtede gennemsnitsafstand større end den korrigerede geneafstanden til hhv. nabobeboelse, samlet bebyggelse og byzoneområde. Beskyttelsesniveauet for lugt er dermed overholdt og husdyrbruget forventes ikke at give anledning til væsentlige lugtgener for omkringboende.

Lugt vil kunne registreres udenfor geneafstanden, men i en grad, så man ikke vil karakterisere det som væsentlig generende.

Der stilles vilkår om, at husdyrbruget ikke må give anledning til væsentlige lugtgener.

### **Støj og rystelser**

De væsentligste støjklender på et husdyrbrug er malke- og køleanlæg, pumper, staldventilation, støj fra transportere, mv.

#### Stationære støjklender

På ejendommen er der kun naturlig ventilation. Der vil derfor ikke være støj fra ventilationsanlæg.

Der er ingen støj fra foderblanding på ejendommen, da foder opbevares og blandes på andre ejendomme.

Ejendommens malke- og køleanlæg kører hver dag. Vakuumpumpe til malkeanlægget og kompressoren til køleanlægget er placeret i kælderen indendørs i bygning 5. Placeringen inden døre og nede i kælderen reducerer støjbelastningen. Vakuumpumpen er frekvensstyret, hvilket ligeledes reducerer støjniveauet.

På ejendommen er der 4 gyllepumper.

- Gyllepumpe 1: Pumpning reguleres af svømmer i fortanken. Pumper ca. 1 time samlet i døgnet og maks. 2 gange pr. døgn.
- Gyllepumpe 2: Pumpen er placeret under spalterne. Anvendes til rundskyl af 10 min. varighed ca. kl. 7 og kl. 16. Derudover ca. 20 min. variabelt om formiddagen.
- Gyllepumpe 3: Frekvensstyret pumpe og lavere støjniveau som de øvrige pumper. Pumper gylle til separator. Pumper ca. 16 timer i døgnet.
- Gyllepumpe 4: Dykpumpe placeret i fortank. Pumper returvand til beholder. Tænder og slukker efter svømmer. Kører med 1-2 min. varighed af gangen.

Den flydende husdyrgødning ledes til separationsanlæg på ejendommen. Separationsanlægget er placeret indendørs i bygning 3.

Placering af pumperne og separator er placeret som angivet på nedenstående kort 3.



Kort 3: Placering af gyllepumper og gylleseparator

#### Transporter og mobile støjkilder

Støjbelastningen fra transporter vurderes ud fra antallet af til- og frakørsler.

Transport af foder til Vibækvej 25 foregår fra ejendommen Hovedvej A1 11, 6740 Bramming. Der vil være ca. 4 transporter dagligt, som kører via Hovedvej A1 11 til Endrup og derfra ad Vibækvej – en strækning på ca. 3 km. Transporterne vil foregå i tidsrummet 6.30 til 17.00.

Der vil være ca. tre transporter med kvæg fra Breumvej 12 og en fra Hovedvej A1 11 til Vibækvej 25 hver uge (i alt ca. 208 stk.). Desuden vil der være ca. 32 transporter til slagteri og evt. nogle få med indkøbte kvæg årligt.

Der afhentes mælk to gange dagligt.

Tabellen nedenfor indeholder en oversigt over transporttyper og antal for både nudrift og ansøgt drift. Interne transporter, for eksempel i forbindelse med fodring, er ikke inkluderet i tabellen.

Transporttype	Nudrift	Ansøgt
Levering af kvæg	240	240
Afhentning af mælk	730	730
Indlevering af foder / korn / halm	1.580	1.550
Dieselolie	24	24
Udbringning af husdyrgødning	100	100
Transport af gylle til eksterne gyllebeholdere eller biogas (lastbil)	890	925
Transport af fiber til Hovedvej A1 11	570	570
Døde dyr	50	50
Renovation	26	26
Andet	52	52
<b>I alt</b>	<b>4.262</b>	<b>4.267</b>

Tabel 7: Oversigt over transporter til og fra Vibækvej 25. En transport svarer til en til- og frakørsel.

Samlet set stiger antallet af til- og frakørsler fra ca. 4.262 til ca. 4.267 dvs. en stigning på 5 transporter. Den mindre ændring i transporterne skyldes, at der skal anvendes mindre halm på ejendommen, men til gengæld sker der en stigning i transporter med gylle.

Generelt vil de fleste transporter foregå i dagsperioden herunder transport i forbindelse med renovation, døde dyr, levering af kvæg.

Transport af fiber til Hovedvej A1 11 sker dagligt mellem kl. 13-16 med ca. 7-11 transporter ugentligt. Afhentning af mælk sker pt. mellem kl. 13.30 og kl. 16, men kan variere afhængigt af Arlas kørselsrute.

Fodring sker pt. mellem kl. 7 og kl. 13 og det tager ca. 15 min at fordele foderet. Ansøger ønsker mulighed for at kunne køre fra kl. 6.30.

Udbringning af husdyrgødning sker ca. 1-2 gange årligt til majs i foråret og evt. rug de år, hvor dette indgår i sædskiftet. I forbindelse med udbringning køres der ca. 4 læs i timen. Transport af gylle til eksterne beholdere eller biogas sker med lastbil. 925 transporter årligt svarer ca. til 2-3 afhentninger pr. dag. Denne transport sker mellem kl. 5.30 til kl. 18.

#### Vurdering af støj fra stationære og mobile kilder

I Miljøstyrelsens vejledning nr. 5/1984 om "ekstern støj fra virksomheder" anføres ingen grænseværdier for støjbelastningen fra virksomheder ved boliger i det åbne land. Dog anføres, at man som udgangspunkt ved fastsættelse af støjgrænser ved nærmest liggende boliger bør anvende de grænseværdier, der gælder for områder med blandet bolig- og erhvervsbebyggelse. Disse værdier fastsættes som vilkår i miljøgodkendelsen. Derudover stilles der vilkår om, at Esbjerg Kommune kan kræve at en beregning / måling af virksomhedens støjbelastning i omgivelserne udføres på virksomhedens bekostning.

I forbindelse med ansøgningen om miljøgodkendelse, har Esbjerg Kommune foretaget nogle orienterende beregninger af støj fra følgende støjende aktiviteter på husdyrbruget: Pumpning af gylle, drift af gylleseparatør, tømning af gyllebeholder, transport til og fra gyllebeholder og transport i forbindelse med fodring.

De orienterende beregninger viser, at støjkravene hos nabo (Vibækvej 16) ikke kan forventes overholdt ved fodring i nattetimer, det vil sige fra kl. 6.30 – 7.00, som ansøger oprindeligt har ønsket. Ansøger har efterfølgende oplyst, at fodringen tilpasses således at fodringen først startes op fra kl. 7.00. Herefter vurderes det at være realistisk, at støjkravene kan overholdes.

For at sikre, at støj fra den daglige fodring overholder støjkravene, stilles der vilkår om, at fodring ikke må påbegyndes før kl. 7.00 - med mindre ansøger via beregninger / målinger fra autoriseret firma eller laboratorium kan godtgøre, at støjkravene kan overholdes.

De orienterende beregninger viser, at pumpning af gylle og drift af gylleseparationsanlægget må forventes at overholde de vejledende støjgrænser.

I forbindelse med udbringning af husdyrgødning viser de orienterende beregninger, at støjkravene i nattetimer (kl. 22 – 7) ikke kan overholdes til nærmeste nabo Vibækvej 14.

Ifølge Vejledning fra Miljøstyrelsen, Ekstern støj fra virksomheder (vejledning nr. 5/1984), kan den tidsmæssige definition af dag, aften og nat afviges ved toholdsdrift. På virksomheder, hvor arbejdet er stærkt sæsonbetonet, kan det ifølge vejledningen overvejes, hvorvidt det i sådanne situationer vil være rimeligt at afvige de vejledende støjgrænser.

Esbjerg Kommune vurderer, at der i forbindelse med gylleudbringning til majsafgrøder er tale om sæsonbetonet arbejde, der samtidig vurderes at have karakter af toholdsdrift. Det vurderes derfor, at der i denne situation vil være rimeligt at fravige støjgrænserne. På den baggrund stilles der følgende vilkår:

- Transport af gylle i forbindelse med udbringning af gylle til markarealer skal foregå mellem kl. 7-22. Op til 5 dage pr. år må arbejdet foregå indtil kl. 23.

Ved transport af gylle til eksterne gyllebeholdere eller til biogas viser beregningerne tilsvarende, at støjkrav ikke kan forventes overholdt i nattetimer. Her vurderes der ikke at være tale om sæsonbetonet arbejde.

For at sikre, at støj fra transporten overholder støjkravene, stilles der derfor vilkår om, at transporten ikke må påbegyndes før kl. 7.00 - med mindre ansøger via beregninger / målinger fra autoriseret firma eller laboratorium kan godtgøre, at støjkravene kan overholdes.

#### Øvrigt i forhold til transport

Udgangspunktet er, at færdsel på offentlig vej alene reguleres af politiet efter færdselslovens regler. I en godkendelse kan der derfor primært stillet vilkår om anvendelse af bestemte adgangsveje til bedriften. For husdyrbrugets egne køretøjer kan der herudover stilles vilkår om, hvilke veje der skal benyttes ved til- og frakørsel. Endelig kan der stilles vilkår om, at til- og frakørsel kun må ske på bestemte tidspunkter.

Spørgsmål om f.eks. belastning af det lokale vejnet reguleres ikke af husdyrgodkendelsesloven, men af den relevante vejlovgivning og afgøres af de relevante vejmyndigheder.

De interne transportveje på ejendommen vurderes ikke at give anledning til gener i form af rystelser på naboejendomme.

### **Støv, fluer og skadedyr**

Støvgener kan opstå ved håndtering af foder og halm og i særlige tilfælde fra trafik til og fra husdyrbruget.

Der er ingen opbevaring af kraftfoder eller råvarer på ejendommen. Nuværende dybstrøelsesafsnit ændres til sengestald og derved falder anvendelse af halm markant, da der alene vil blive brugt halm i sygeboksene.

Det vurderes, at driften, i betragtning af afstanden til naboer og transportvejenes placering, må forventes at kunne foregå, uden at det medfører støvgener. De interne transportveje mod syd har den korteste afstand til nabo, men her er der samtidigt et læhegn, som må forventes at kunne minimere eventuelle støvgener. Hvis der mod forventning skulle opstå væsentlige støvgener, og for at sikre, at tilsynsmyndigheden dermed kan håndhæve støvgener, stilles der vilkår om, at husdyrbruget ikke må give anledning til støvgener, som tilsynsmyndigheden finder væsentlige.

I tilfælde af problemer med fluegener, vil de blive bekæmpet efter retningslinjerne. Der er ingen opstaldning af kalve, og derved forventes generne at være begrænset.

Til bekæmpelse af skadedyr er der aftale med privat firma, som fører tilsyn med ejendommen. I tilfælde af problemer kontaktes firmaet, som foretager bekæmpelsen.

Det vurderes, at ejendommens skadedyrsbekæmpelse er tilfredsstillende. Der stilles vilkår om, at fluer og skadedyr skal bekæmpes i overensstemmelse med retningslinjer fra Aarhus Universitet, Institut for Agroøkologi.

Som nævnt under afsnit vedrørende foder stilles der desuden vilkår om, at opbevaring af foder i relation til risiko for tilhold af skadedyr.

### **Lys**

Der er ikke ovenlysplader i staldene. Der anvendes natsænkning af belysningen i staldene. Natbelysningen tænder automatisk kl. 22 til kl. 5. Når der arbejdes i staldafsnittene indenfor dette tidsrum vil der manuelt blive tændt fuld belysning.

Udendørs belysning ved indgangene har bevægelsessensor. Der er opsat arbejdsbelysning på gavlene. Lysene tændes og slukkes manuelt og anvendes i forbindelse med arbejde omkring staldene.

Der stilles vilkår om, at husdyrbruget ikke må give anledning til væsentlige lysgener for omgivelserne.

### **Driftsforstyrrelser og uheld**

Mulige uheld kan være udslip af gylle fra gylletanken, spild af olie- og kemikalier, brand på ejendommen og utilsigtet pumpning af gylle.

Der er ikke fastmonteret pumpe på gylletankene.

Ifølge gældende regler skal gyllebeholdere hvert 10. år kontrolleres af en autoriseret kontrollant. Reglerne om beholderkontrol er med til at sikre, at der med faste intervaller foretages en vurdering af gyllebeholderens styrke og tæthed, for at minimere risikoen for uheld. Ansøger oplyser, at såfremt der opstår skader udbedres de hurtigst muligt

Den største gyllebeholder på 4.454 m<sup>3</sup> er beliggende i en afstand af ca. 170 m fra Vibæk-Bjerndrup Bæk.

I husdyrgødningsbekendtgørelsen er der fastsat en række krav til sikring af gyllebeholdere. Beholdere beliggende nærmere end 100 meter fra et vandløb eller en sø (>100 m<sup>2</sup>) skal jf. husdyrgødningsbekendtgørelsen have etableret et alarmsystem, som kan registrere pludselige fald af overfladen i beholderen og meddele dette elektronisk til driftsherren.

Beholdere der samtidig er beliggende i et risikoområde skal desuden have etableret en beholderbarriere, evt. i form af jordvold, der mindst kan tilbageholde den del af beholderens indhold, der er beliggende over terrænet. Jf. husdyrgødningsbekendtgørelsen defineres et risikoområde som et område, hvor terrænet skrånede med en gennemsnitlig hældning på mere end 6 grader fra beholderen mod vandløbet.

Da gyllebeholderne på Vibækvej 25 er beliggende mere end 100 m fra vandløb og da terrænet ikke hælder mere end 6 grader er der i husdyrgødningsbekendtgørelsen ikke fastsat særlige krav til sikring af gyllebeholdere.

På baggrund af beholdernes beliggenhed og terrænforhold vurderer Esbjerg Kommune, at husdyrgødningsbekendtgørelsens generelle krav til håndtering af husdyrgødning er tilstrækkelige til at imødegå forurening i forbindelse med et eventuelt gylleudslip og at der i det konkrete tilfælde ikke er behov for at skærpe husdyrbekendtgørelsens regler for sikring af gyllebeholdere. Dog stilles der i miljøgodkendelsen vilkår om, at pumpning af gylle skal foregå under opsyn.

Opbevaring af olie- og kemikalier er beskrevet i afsnittet om råvarer og hjælpestoffer. Der stilles vilkår til håndtering og opbevaring af olier og kemikalier og affald herfra, samt til tankning på tæt bund.

Husdyrbruget har udarbejdet en beredskabsplan, der beskriver hvornår og hvordan der skal reageres. Der stilles vilkår om, at beredskabsplanen skal revideres årligt, at planen skal kunne forevises tilsynsmyndigheden på forlangende, og at planen skal være tilgængelig og synlig for ejendommens ansatte.

På baggrund af ovennævnte beskrivelse og de stillede vilkår vurderes det, at husdyrbruget har taget de nødvendige foranstaltninger til at imødekomme uheld og unormale driftsforstyrrelser. Der stilles vilkår til oprydning og rengøring i forbindelse med ophør af bedriften.

## **Husdyrbrugets påvirkninger af landskab og natur**

Bygningsmæssige ændringer på et husdyrbrug kan indvirke på den landskabelige oplevelse, såvel som på kulturmiljøet.

Ammoniakfordampningen fra husdyrbruget kan påvirke den omkringliggende natur med dens bestande af vilde planter og dyr samt deres levesteder.

## **Landskab og kulturmiljø**

I bekendtgørelse om godkendelse og tilladelse mv. af husdyrbrug fremgår det, at kommunen skal vurdere, hvorledes nybyggeri påvirker det omkringliggende landskab. Kommunen skal i den forbindelse foretage en afvejning af på den ene side placeringen af det ønskede byggeri og nødvendigheden for det pågældende husdyrbrug overfor på den anden side de landskabelige hensyn i området.

I den konkrete ansøgning sker der alene byggeri af en ny møddingsplads på 400 m<sup>2</sup>. Møddingen afgrænses af en 2-2,5 m høj mur.

### Placering og erhvervsmæssig nødvendighed:

Møddingspladsen bygges nord for den eksisterende løsdriftsstald. Byggeriet opføres i tilknytning til de eksisterende bygninger, med en afstand på ca. 15 m til stalden. Byggeriet af møddingspladsen svarer til almindeligt landbrugsbyggeri, og størrelsen må betragtes som normal og repræsentativ for moderne dansk landbrugsbyggeri.

### Landskabelige hensyn og vurdering:

Ejendommen er beliggende i område, som betegnes som særlig værdifuld landbrugsområde jf. Esbjerg Kommuneplan 2018-2030.

Møddingspladsen er afskærmet af beplantning mod øst. Mod syd og vest er der ikke indsigt til pladsen på grund af eksisterende bygninger på ejendommen. Mod nord er pladsen afskærmet af eksisterende gyllebeholder samt eksisterende læhegn.

Møddingspladsen får en højde på maksimalt 2,5 m. Der er tale om et mindre byggeri sammenlignet med den øvrige bygningsmasse på ejendomme. Samlet vurderes det, at byggeriet af møddingspladsen ikke vil ændre oplevelsen af det omkringliggende landskab væsentligt.

I den tidligere miljøgodkendelse fra december 2009 og tillæg til miljøgodkendelse april 2014 er der stillet en række vilkår for at sikre de landskabelige værdier. Disse vilkår bortfalder ved meddelelse af en ny godkendelse. Esbjerg Kommune har derfor foretaget en vurdering af, hvilke af disse vilkår der fortsat er relevante for at sikre, at driften af husdyrbruget fortsat kan ske uden at medføre en væsentlig påvirkning af landskabet. De relevante vilkår er videreført og stillet som vilkår i denne godkendelse.

## **Ammoniakpåvirkning af naturområder**

I husdyrgodkendelsesbekendtgørelsen er der fastlagt beskyttelsesniveauer for ammoniak. Dette beskyttelsesniveau skal anvendes ved vurdering af, om husdyrbruget medfører væsentlige virkninger på miljøet. I særlige tilfælde kan der stilles vilkår, der rækker udover det fastsatte beskyttelsesniveau.

Ligeledes påhviler det kommunen at vurdere konkret, om en ansøgt aktivitet vil være i overensstemmelse med Habitatdirektivforpligtelserne. Ifølge bekendtgørelsen om udpegning og administration af internationale naturbeskyttelsesområder samt beskyttelse af visse arter<sup>3</sup>, skal der foretages en vurdering af, om projektet i sig selv eller i forbindelse med andre planer og projekter kan påvirke et internationalt naturbeskyttelsesområde væsentligt. Desuden skal der ske en vurdering af om det ansøgte projekt kan beskadige eller ødelægge yngle- og rasteområder i det naturlige udbredelsesområde for de dyrearter, der er optaget i Habitatdirektivets bilag IV eller ødelægge de plantearter der er optaget i Habitatdirektivets bilag IV.

<sup>3</sup> Bekendtgørelse nr. 1595 af 6. december 2018 om udpegning og administration af internationale naturbeskyttelsesområder samt beskyttelse af visse arter.



## Ammoniakemission

I ansøgningen beregnes ammoniakemissionen fra husdyrbruget.

Driftstype:	Ammoniakemission fra staldafsnit (kg NH <sub>3</sub> -N/år)	Ammoniakemission fra lagre (kg NH <sub>3</sub> -N/år)	Ammoniakemission fra husdyrbruget (kg NH <sub>3</sub> -N/år)
Ansøgt drift	6365,6	631,3	6997,0
Nudrift	6489,2	501,7	6990,9
8 års-drift	3520,1	501,7	4021,9

Tabel 8: Samlet ammoniakemission fra husdyrbruget (stald og lager)

Beregningerne viser, at ammoniakemissionen ændres fra 6.991 kg NH<sub>3</sub>/år (nudrift) til 6.997 kg NH<sub>3</sub>/år (ansøgt).

Ændringen i ammoniakfordampningen skyldes følgende:

- At der etableres fast drænet i det staldareal, som ændres fra dybstrøelse og til gyllesystem.
- At der etableres en ny møddingsplads.

Samtidig sker der en mindre reduktion af produktionsarealet i stald 2 i forbindelse med overgangen fra stor race til jersey.

### Beskyttelsesniveau for natur

På ejendommen sker der påvirkning af omgivende naturområder gennem emission af ammoniak fra anlægget. De følgende afsnit belyser konsekvenserne af næringsstofpåvirkningen for nationalt og internationalt beskyttede naturområder og arter. Ud fra nedenstående redegørelse vedrørende ammoniakpåvirkning fra anlægget vurderer Esbjerg Kommune samlet set, at godkendelsen ikke vil medføre væsentlige negative konsekvenser for omkringliggende Natura 2000-områder eller de arter og naturtyper, områderne er udpegede for at beskytte. Ligeledes vurderes godkendelsen ikke at medføre væsentlige tilstandsændringer af § 3-beskyttede naturtyper eller væsentlige påvirkninger af yngle- og rasteområder for de strengt beskyttede bilag IV-arter.

### Ammoniakpåvirkning af § 3-naturområder omkring anlæg

Der ligger flere § 3-beskyttede naturområder omkring ejendommens anlæg. Ud fra den beregnede deposition på arealer op til 2.000 m væk er det vurderet, at depositionen på naturområder længere væk vil være meget lille, og derfor som hovedregel ikke vil kunne medføre væsentlig påvirkning af naturområderne.

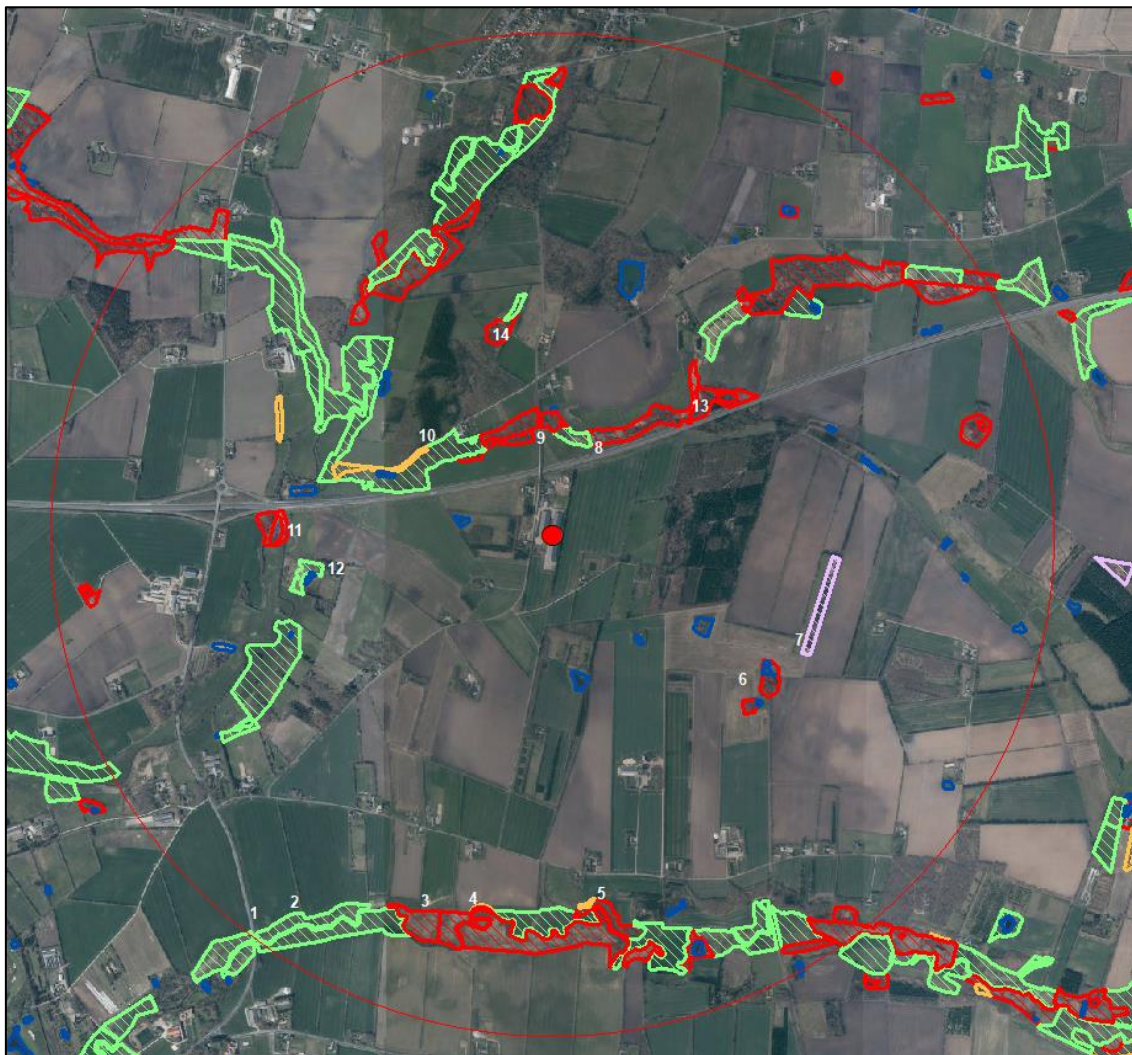
Baggrundsbelastningen med luftbåren kvælstof er på gennemsnitligt 14,4 kg N/ha/år i Esbjerg Kommune. Der kan dog være væsentlige lokale variationer. Omkring anlægget er baggrundsbelastningen på gennemsnitlig 16,5 kg N/ha/år.

Husdyrbrugloven fastlægger et beskyttelsesniveau for ammoniakpåvirkning af omgivende naturlokaliteter. Jf. gældende klagenævnspraksis (Eksempelvis NMK-132-00091 og NMK-132-00109) er dette tilstrækkeligt til, at sikre beskyttelsen af omgivende naturlokaliteter. I helt særlige tilfælde, ved fejlagtig eller utilstrækkelig naturkortlægning, kan der være behov for at foretage en konkret vurdering af de stedlige forhold.

I den konkrete sag vurderes det ud fra Esbjerg Kommunes kendskab til området og den stedlige kortlægning, at der ikke er grund til at tro, at kortlægningen er utilstrækkelig.

#### Vurdering i forhold til kategori 1, 2 og 3 natur

Repræsentative naturområder inden for 2.000 m fra anlægget er blevet nummereret med et tal svarende til punkterne angivet på oversigtskortet (kort 4).



Kort 4: Anlægget med omkringliggende naturområder og nummererede naturpunkter. Cirklen har en radius på 2.000 m.

I tabel 9 ses en oversigt over naturpunkterne med angivelse af mer- og totaldeposition, antallet af andre husdyrbrug der bidrager kumulativt, samt naturkategori og beskyttelsesniveau. Naturkategori og beskyttelsesniveau er fastsat i husdyrgodkendelsesbekendtgørelsen.

Naturpunkt (nr. og naturtype)		Merbelastning (kg N/ha/år)	Totalbelastning (kg N/ha/år)	Natur-kategori	Kumulation*	Beskyttelsesniveau**
1	Tidvis våd eng 6410	0,0	0,0	1	2	0,2
2	Rigkær 7230	0,0	0,0	1	2	0,2
3	Rigkær 7230	0,0	0,0	1	2	0,2
4	Overdrev	0,0	0,0	3	Ej relevant	Kan beskyttes mod merbelastning over 1,0 kg N/ha/år
5	Overdrev i N2000	0,0	0,1	1	2	0,2
6	Mose	0,2	0,5	3	Ej relevant	Kan beskyttes mod merbelastning over 1,0 kg N/ha/år
7	Hede	0,2	0,4	3	Ej relevant	Kan beskyttes mod merbelastning over 1,0 kg N/ha/år
8	Mose	0,7	2,6	3	Ej relevant	Kan beskyttes mod merbelastning over 1,0 kg N/ha/år
9	Mose	0,6	1,8	3	Ej relevant	Kan beskyttes mod merbelastning over 1,0 kg N/ha/år
10	Overdrev	0,2	0,6	3	Ej relevant	Kan beskyttes mod merbelastning over 1,0 kg N/ha/år
11	Mose	0,1	0,3	3	Ej relevant	Kan beskyttes mod merbelastning over 1,0 kg N/ha/år
12	Eng	0,1	0,3	Ingen	Ej relevant	Intet
13	Skov	0,4	1,0	3	Ej relevant	Kan beskyttes mod merbelastning over 1,0 kg N/ha/år
14	Skov	0,1	0,3	3	Ej relevant	Kan beskyttes mod merbelastning over 1,0 kg N/ha/år

Tabel 9. Naturpunkter med beregnet ammoniakbelastning.

\* Antal andre husdyrbrug der bidrager til kumulation.

\*\*Jf. husdyrgodkendelsesbekendtgørelsens §§26-29.

Etablering, udvidelse og ændring af husdyranlæg eller gødningsopbevaringsanlæg på husdyrbrug er ikke tilladt, hvis anlægget ligger mindre end 10 m fra kategori 1 og 2 natur. I den konkrete sag ligger der ikke naturområder omfattet af kategori 1 og 2 natur inden for 10 m fra anlægget.

Der sker ved det ansøgte afsætning af ammoniak på lokaliteterne 1-3 og 4, der vurderes at være kategori 1-natur. Af tabellen, fremgår det også, at der sker et kumulativt bidrag med ammoniak fra andre husdyrbrug. Ifølge beskyttelsesniveauet må den maksimale totaldeposition være 0,2 kg N/ha/år. Dette niveau er overholdt.

Det fremgår af tabellen, at der ved det ansøgte sker afsætning af ammoniak på kategori 3 natur med nummer 4, 6-11 og 13-14. Ifølge beskyttelsesniveauet kan der – på baggrund af en konkret vurdering – stilles krav til den maksimale merdeposition af ammoniak på kategori 3 natur. Kravet kan ikke være under 1,0 kg N/ha/år. Som det fremgår af tabellen, er merdepositionen mindre end eller lig 1 kg N/ha/år. Beskyttelsesniveauet vurderes derfor at være overholdt.

Der er ingen kategori 2 natur i nærheden af anlægget. Husdyrgodkendelsesbekendtgørelsens beskyttelsesniveau herfor er således overholdt.

Samlet set vurderer Esbjerg Kommune, at beskyttelsesniveauet for kategori 1, 2 og 3 natur er overholdt, og at der ikke er behov for at stille skærpede vilkår for at begrænse kvælstofdepositionen, samtidig vurderes det, at overholdelse af beskyttelsesniveauet er tilstrækkeligt til at sikre mod tilstandsændring af omgivende lokaliteter.

#### Vurdering i forhold til naturlokaliteter ikke omfattet af kategori 1-3

Husdyrgodkendelsesbekendtgørelsens beskyttelsesniveau omfatter langt størstedelen af de naturbeskyttede lokaliteter, der findes i det åbne land. Der er dog enkelte lokalitetstyper, der ikke er omfattet. Det drejer sig i den konkrete sag om sø og fersk eng.

Naturtypen sø er registreret indenfor 2.000 m fra anlægget (kort 4). For små søer i agerlandet gælder generelt, at de er fosforbegrænsede, og at det derfor primært er tilførsel af fosfor via overfladeafstrømning fra omgivelserne, der påvirker dem. Det vurderes derfor, at ammoniakpåvirkning af søerne fra anlægget vil være af mindre betydning og ikke væsentlig.

For fersk eng gælder, at Esbjerg Kommune ikke har registreret særligt ammoniakfølsomme naturtyper på arealerne.

Det vurderes samlet, at der ikke vil ske væsentlig påvirkning af naturlokaliteter, som ikke er omfattet af kategori 1-3 ved det ansøgte. Esbjerg Kommune vurderer derfor, at der ikke er grund til at stille skærpede vilkår til ammoniakreduktionen.

#### Bilag IV-arter

I forbindelse med miljøvurderingen af et husdyrbrug skal der ske en særlig vurdering mht. forekomst af bilag IV-arter. Vurderingen skal, jf. gældende klagenævnspraksis, tage udgangspunkt i anlæggets påvirkning af omgivelserne.

I den konkrete sag er der ikke kendskab til forekomster af bilag IV-arter indenfor 2.000 meter fra anlægget. Der er således ikke grund til at tro, at der vil ske skade på arterne selv eller deres yngle- eller rastesteder. Der henvises til godkendelsens afsnit om bilag IV-arter.

#### Samlet vurdering af ammoniakpåvirkning af omgivende natur

De beregnede belastninger af de omgivende naturlokaliteter er lavere end beskyttelsesniveauet, således som det er fastlagt i husdyrgodkendelsesbekendtgørelsen. Beskyttelsesniveauet er således overholdt.

På grundlag af ovenstående gennemgang af påvirkning for de enkelte naturpunkter, beskyttede arter, samt vurderingen vedrørende kumulative effekter fra omgivende husdyrbrug, vurderes det, at der ved det ansøgte ikke vil ske væsentlig påvirkning af natur omkring anlægget.

#### **Ammoniakpåvirkning af Natura 2000-områder fra anlæg**

Påvirkningen af naturområder ved ammoniak mere end 1.000 m fra anlægget vurderes at være så lille, at den ikke kan forventes at have væsentlig betydning.

Det nærmeste Natura 2000-område ligger ca. 800 m fra anlægget. Det drejer sig om habitatområde nr. 79 – Sneum Å. Området modtager en totaldeposition på 0,2 kg N/ha/år fra ejendommen. Dette inkluderer en merbelastning på 0,1 kg N/ha/år (set i forhold til 8 års driften) i forbindelse med ansøgningen.

Selvom belastningen er lille, påhviler det altid den godkendende myndighed at sikre at de særlige beskyttelsesinteresser der er forbundet med internationale naturbeskyttelsesområder. Med afsæt i Waddensee-dommen (EF-domstolens dom af 7. september 2004 i sag C-127/02) fastlægges det, at der skal foretages en konsekvensvurdering hvis det ikke på baggrund af objektive kriterier kan udelukkes, at projektet i sig selv eller i sammenhæng med andre planer eller projekter kan påvirke habitatområdet væsentligt eller når projektet risikerer at skade områdets bevaringsmålsætning.

En konsekvensvurdering i henhold til habitatdirektivets artikel 6, stk. 3 indebærer, at alle de aspekter af et projekt, som i sig selv eller i sammenhæng med andre planer eller projekter kan påvirke bevaringsmålsætningen, skal identificeres før projektets godkendelse under hensyn til bedste videnskabelige viden på området. Der kan kun meddeles godkendelse af et projekt, hvis miljømyndigheden ud fra konsekvensvurderingen har opnået vished for, at projektet ud fra et videnskabeligt synspunkt, ikke har skadelige virkninger på habitatområdets integritet.

Godkendelsen gives med afsæt i det beskyttelsesniveau, der er fastlagt i Bekendtgørelse om tilladelse og godkendelse m.v. af husdyrbrug. Overholder husdyrbruget beskyttelsesniveauet, vil det jf. principiel klagenævnsafgørelse (NMK-132-00109) som altovervejende hovedregel medføre, at husdyrbrugets ammoniakpåvirkning af omgivende Natura 2000-områder er uvæsentlig.

Det er Esbjerg Kommunes opfattelse, at der ikke er forhold der gør, at hovedreglen skulle være tilsidesat. I vurderingen er der lagt vægt på, at den stedlige kortlægning af habitatnaturtyper vurderes at være retvisende. Der er således ikke grund til at tro, at der findes ukortlagte habitatnaturtyper omkring anlægget.

I den konkrete sag vurderer Esbjerg Kommune samlet ud fra ovenstående afsnit vedrørende vurdering af naturområder inden for 2.000 m fra anlæg, herunder den kumulative effekt fra andre ejendomme, at der ikke vil ske en væsentlig påvirkning af Natura 2000-områder eller de arter og naturtyper områderne er udpeget for at beskytte. Kommunen bemærker endvidere, at beskyttelsesniveauet i husdyrgodkendelsesbekendtgørelsen er overholdt. Kommunen finder derfor ikke, at der er grundlag for at stille skærpede vilkår eller meddele afslag hvad angår ammoniakpåvirkning af Natura 2000-områder fra anlægget.

#### **Påvirkning af arter med særligt strenge beskyttelseskrav (Bilag IV arter)**

Af habitatdirektivets bilag IV fremgår en række særlige dyre- og plantearter, der kræver streng beskyttelse. Esbjerg Kommune har konkret vurderet det ansøgte projekt i forhold til, hvorvidt dyrearternes yngle- og rasteområder kan beskadiges i arternes naturlige udbredelsesområde, og hvorvidt plantearterne kan blive ødelagt som følge af det ansøgte. Til vurderingen af arternes udbredelse og levesteder er anvendt "Håndbog om dyrearter på habitatdirektivets bilag IV" (faglig rapport nr. 635 fra Danmarks Miljøundersøgelser) og kommunens øvrige kendskab til arternes forekomst. De danske arter på habitatdirektivets bilag IV kan endvidere ses i denne godkendelses bilag 3.

Ud fra det generelle kendskab til arternes forekomst i Esbjerg Kommune vurderes det, at der kan være odder, snæbel, marsvin, vandflagermus, sydflagermus, pipistrel flagermus, markfirben og spidssnudet frø indenfor lokalområdet. Derudover er der specifikt kendskab i kommunen til forekomster af grøn mosaikguldsmed (ca. 15 km syd for anlægget), grøn kølleguldsmed (ca. 7,5 km syd for anlægget), strandtudse (ca. 8 km vest for anlægget), løgfrø (ca. 5 km syd for anlægget), stor

vandsalamander (ca. 5 km sydøst for anlægget) og birkemus (ca. 18 km vest for anlægget).

Vedrørende arterne grøn mosaikguldsmed, grøn kølleguldsmed, birkemus, stor vandsalamander, løgfrø, strandtudse og spidssnudet frø vurderer Esbjerg Kommune, ud fra afstanden til de kendte forekomster og jf. gennemgangen vedrørende påvirkning af naturområder fra ammoniakdeposition fra anlæg, at der ikke vil ske væsentlig påvirkning af arternes yngle- og rastesteder ved det ansøgte.

Flagermus benytter ofte hulheder i træer eller huse som opholdssted om dagen og under vinterdvalen. Føden består af insekter som fanges i luften nær vådområder, marker, skove og levende hegn. De enkelte arter af flagermus har forskellige præferencer mht. fødesøgningsområde og sommer- og vinterophold. Der er ingen registreringer af flagermus nær ejendommens anlæg, men det kan ikke udelukkes at én eller flere arter kan raste eller yngle i området omkring anlægget. Det ansøgte vurderes ikke at have en negativ indflydelse på flagermus, da hverken opholdssteder eller fødegrundlag påvirkes ved driften af anlægget.

Især solbeskinnede skråninger med veldrænet jord og lav vegetation kan være potentielle yngle- eller rasteområder for markfirben. Det ansøgte vurderes ikke at have en negativ effekt på en eventuel bestand af markfirben da potentielle yngle- og rastesteder ikke bliver påvirket ved drift af ejendommens anlæg.

Odder er tilknyttet vandløb og søer, hvor de søger føde. Opsplitning af bestande og levesteder, forstyrrelser fra friluftsliv og anlægsarbejder samt ødelæggelse og forringelse af yngle- og rasteområder kan true odderen. Det vurderes jf. vurderingerne i afsnittet om påvirkning af omgivende natur ammoniak fra anlægget, at det ansøgte ikke vil give anledning til en væsentlig påvirkning af vandløb og søer i nærheden af ejendommens anlæg herunder evt. raste- og ynglesteder for odder ved Sneum Å og Holsted Å.

Arterne snæbel og marsvin er tilknyttet Vadehavet og tilhørende vandløb. Disse arter yngle- og rastesteder kan, grundet deres særlige karakter og udstrækning, ikke forventes at blive påvirket væsentligt af ammoniakemissionen fra husdyrbruget. Det vurderes derfor, at det ansøgte ikke vil give anledning til væsentlig påvirkning af de omgivende vandløb og marine områder (Vadehavet), som de nævnte arter benytter som raste- og ynglesteder.

Samlet konkluderes det på baggrund af ovenstående vurderinger, at projektet ikke vil beskadige eller ødelægge yngle- og rasteområder for de forekommende bilag IV-dyrearter. Der kendes ikke til forekomster af bilag IV-plantearter som kan påvirkes eller ødelægges af projektet.

### **Bedst tilgængelige teknik (BAT)**

Hvis ammoniakemissionen fra husdyrbruget er på mere end 750 kg NH<sub>3</sub>-N/år, skal kommunen i forbindelse med miljøgodkendelsen sikre sig, at ammoniakemissionen fra husdyrbruget (stald og lager) er reduceret til et niveau, der svarer til det niveau for emission, der kan nås ved at anvende "bedst tilgængelig teknik (BAT)".

Den maksimale emissionen fastlægges på baggrund af reglerne i husdyrgodkendelsesbekendtgørelsen og beregningerne sker via ansøgningssystemet. Det er op til det enkelte husdyrbrug at beslutte, hvilke virkemidler der tages i brug for at opfylde kravet til maksimal emission. Det er dog et krav, at de anvendte virkemidler er anført på Miljøstyrelsens teknologiliste.

I ansøgningen beregnes den samlede årlig ammoniakemission til 6.997 kg NH<sub>3</sub>-N. Da dette niveau for ammoniakemission er lig eller mindre end det beregnede BAT-krav på 6.997 kg NH<sub>3</sub>-N vurderer Esbjerg Kommune, at husdyrbruget har reduceret ammoniakemissionen svarende til emissionen ved anvendelse af bedst tilgængelig teknik.

De virkemidler der kan anvendes til at reducere ammoniakemissionen er knyttet til valg af staldsystem/-teknologi og opbevaring af husdyrgødning. I den konkrete ansøgning etableres der fast drænet gulv i det staldareal, som ændres fra dybstrøelse og til gyllesystem.

Der stilles i godkendelsen vilkår til staldsystem.

Samlet set vurderer Esbjerg Kommune, at ammoniakemissionen fra husdyrbruget er reduceret til et niveau svarende til emissionen ved anvendelse af den bedste tilgængelige teknik (BAT).

### **Alternative muligheder**

Den alternative løsning vil være at bevare nuværende staldafsnit med dybstrøelse. Ansøger oplyser, at denne løsning er mere arbejdskrævende, omkostningen til strøelse er dyrere end til sengestald. Samtidig er den miljømæssige belastning højere med dybstrøelsesafsnittet end med sengestald med fast drænet gulv.

### **Bemærkninger i forbindelse med indledende annoncering af det ansøgte projekt**

I forbindelse med offentliggørelse af det ansøgte projekt på Miljø- og Fødevareministeriets Digital MiljøAdministration samt på Esbjerg Kommunes hjemmeside den 21. maj 2019 har Esbjerg Kommune ikke modtaget bemærkninger til projektet.

### **Samlet vurdering**

Husdyrbrugets væsentlige direkte og indirekte påvirkning af miljøet er beskrevet i miljøgodkendelsen. Husdyrbruget opfylder det gældende beskyttelsesniveau for ammoniak og lugt og vurderes ikke at påvirke omgivelserne på en måde, som er uforenelig med hensynet til omgivelserne. Det ansøgte vurderes ikke at have en negativ effekt i forhold til følgende punkter:

- 1) Befolkning og menneskers sundhed
- 2) Biologisk mangfoldighed med særlig vægt på kategori 1- og 2-natur samt bilag IV-arter
- 3) Jordarealer, jordbund, vand, luft og klima
- 4) Materielle goder, kulturarv og landskabet
- 5) Samspillet mellem to, flere eller alle faktorer efter nr. 1-4
- 6) Sårbarhed i forhold til risici for større ulykker eller katastrofer som følge af faktorerne nr. 1-5

Esbjerg Kommune vurderer, at der kan meddeles godkendelse til husdyrbruget, da det ansøgte ikke medfører væsentlig virkning på miljøet.

### **Høring**

Et udkast til miljøgodkendelse har været i høring fra d. 3. juli til d. 9 august 2019. I forbindelse med denne høring har Esbjerg Kommune ikke modtaget bemærkninger til udkastet til miljøgodkendelse.

Ansøger har efterfølgende valgt at foretage ændringer af ansøgningen. Der søges om at få godkendt et større produktionsareal, eftersom overgangen fra stor race til jersey vil strække sig over en længere periode end først antaget. Ændringen består også i, at den lille gyllebeholder fortsat skal være i drift og at teltoverdækningen af den store gyllebeholder undlades.

Udkastet til miljøgodkendelse er derfor revideret og fremlagt i en ny offentlig høring i perioden fra den 19. december 2019 til den 22. januar 2020. Esbjerg Kommune har ikke modtaget bemærkninger til udkastet til miljøgodkendelse.

### **Samlet vurdering**

Husdyrbrugets væsentlige direkte og indirekte påvirkning af miljøet er beskrevet i miljøgodkendelsen. Husdyrbruget opfylder det gældende beskyttelsesniveau for ammoniak og lugt og vurderes ikke at påvirke omgivelserne på en måde, som er uforenelig med hensynet til omgivelserne. Det ansøgte vurderes ikke at have en negativ effekt i forhold til følgende punkter:

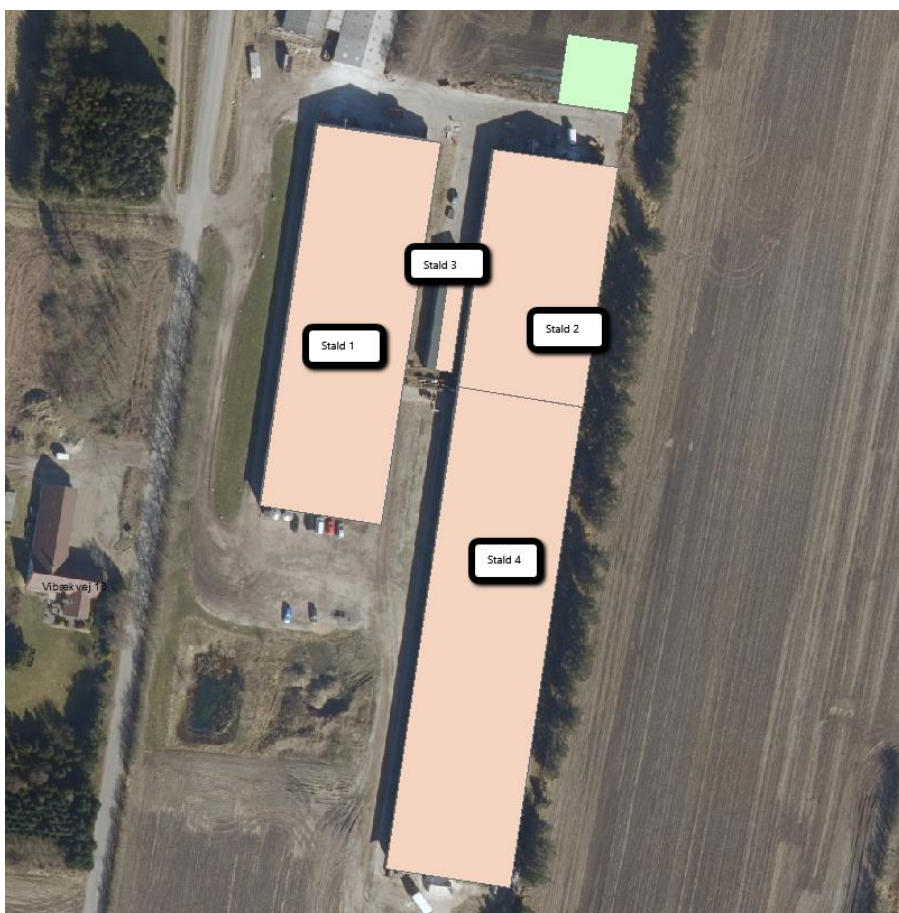
- 1) Befolkning og menneskers sundhed
- 2) Biologisk mangfoldighed med særlig vægt på kategori 1- og 2-natur samt bi-lag IV-arter
- 3) Jordarealer, jordbund, vand, luft og klima
- 4) Materielle goder, kulturarv og landskabet
- 5) Samspillet mellem to, flere eller alle faktorer efter nr. 1-4
- 6) Sårbarhed i forhold til risici for større ulykker eller katastrofer som følge af faktorerne nr. 1-5

Esbjerg Kommune vurderer, at der kan meddeles godkendelse til husdyrbruget, da det ansøgte ikke medfører væsentlig virkning på miljøet.



## Bilag 1: Produktionsareal Vibækvej 25

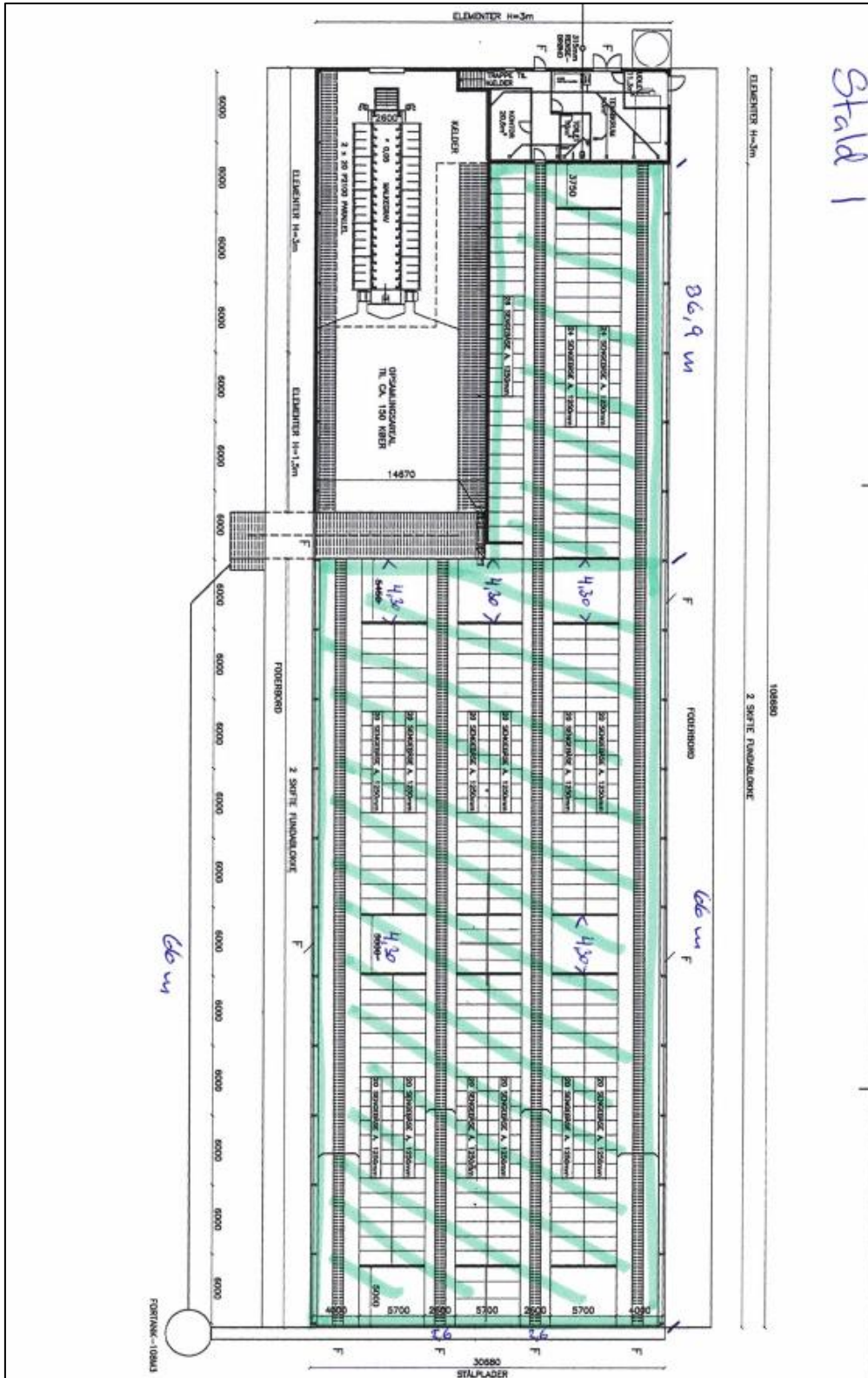
Samlet oversigt over staldene



Produktionsareal stald 1

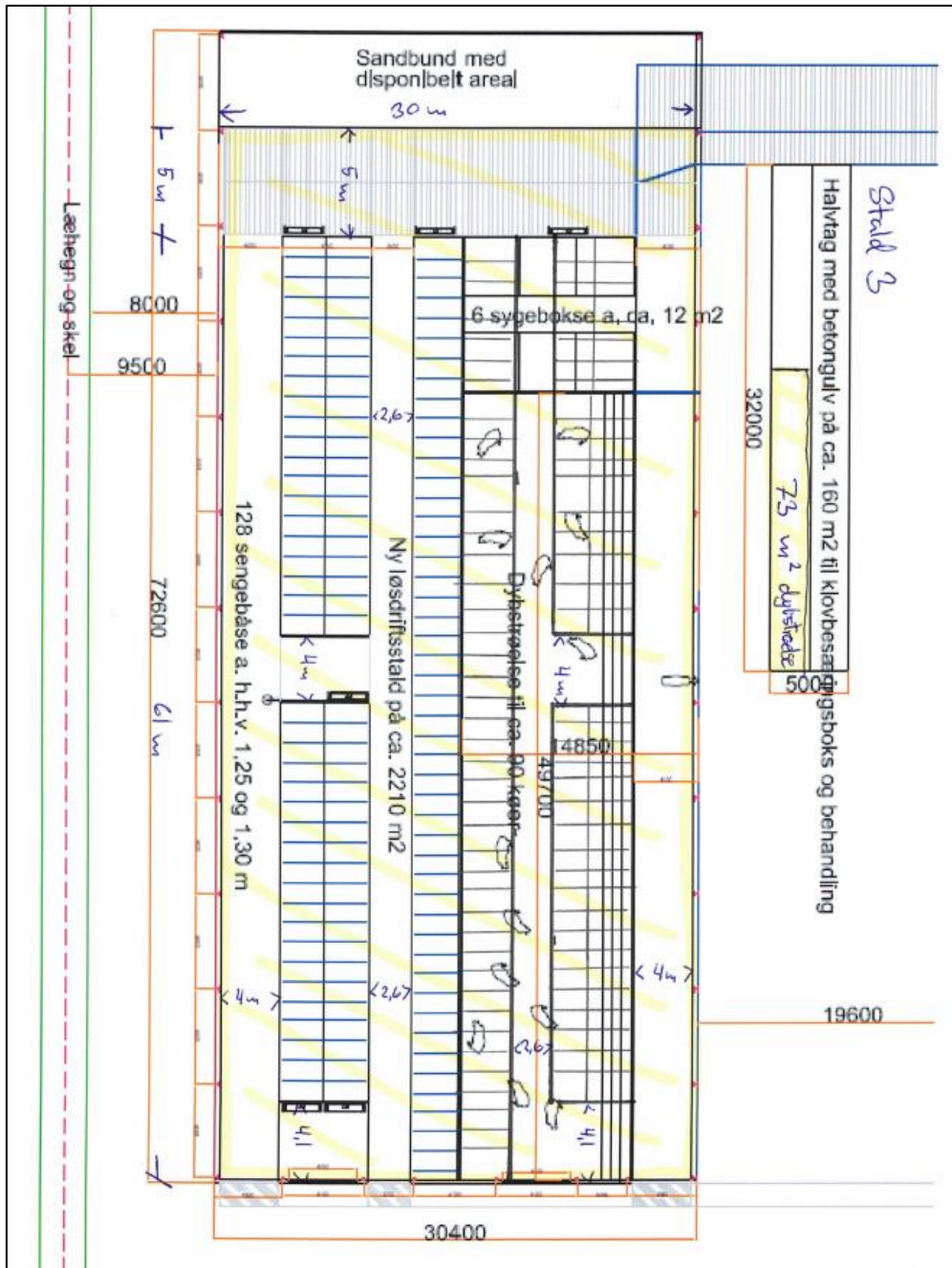
Produktionsareal Vibæk		Ansøgt drift		11. dec. 19	
Stald 1	Stald ved malkestald				
		Antal	Bredde	Længde	I alt
	Gangareal foderbord	2	4,00	66,00	528,0
	Gangareal mellem senge	2	2,60	66,00	343,2
	Tværgange	5	4,30	5,70	122,6
	Tværgange mod nord	2	5,00	5,70	57,0
	Sengeareal del produktionsareal	4	1,75	52,40	366,8
	Sengeareal del produktionsareal	2	1,75	61,70	216,0
					1.633,5
	Gangareal foderbord	1	4,00	36,90	147,6
	Gangareal mellem senge	1	2,60	36,90	95,9
	Tværgange	1	4,50	5,70	25,7
	Sengeareal del produktionsareal	1	1,75	36,90	64,6
	Sengeareal del produktionsareal	2	1,75	32,40	113,4
					447,2
	<b>I alt stald 1</b>				<b>2.081</b>

Stald 1



Produktionsareal stald 2 og 3

<b>Stald 2 Stald med dybstrøelse</b>		<b>Antal</b>	<b>Bredde</b>	<b>Længde</b>	<b>I alt m2</b>
Gangareal foderbord		2	4,00	61,00	488,0
Gangareal mellem senge		2	2,60	61,00	317,2
Tværgang midt		2	4,00	5,70	45,6
Tværgange mod nord		2	4,10	5,70	46,7
Sengeareal del produktionsareal jersey		1	1,60	61,00	97,6
Sengeareal del produktionsareal		1	1,75	61,00	106,8
Sengeareal del produktionsareal jersey		2	1,60	52,90	169,3
Sengeareal del produktionsareal		2	1,75	52,90	185,2
Dybstrøelse			10,85	61,00	-
Gangareal foderbord dybstrøelse			4,00	61,00	-
Tværgang syd, spalter		1	5,00	30,00	150,0
<b>I alt stald 2</b>					<b>1.606</b>
<b>Heraf dybstrøelse</b>					<b>-</b>
<b>Heraf spalter</b>					<b>150</b>
<b>Rest fast drænet gulv</b>					<b>1.456</b>
<b>Stald 3 Klovbeskæringsboks</b>					
		<b>Antal</b>	<b>Bredde</b>	<b>Længde</b>	<b>I alt</b>
Sygeboks areal		1	4,50	16,20	73



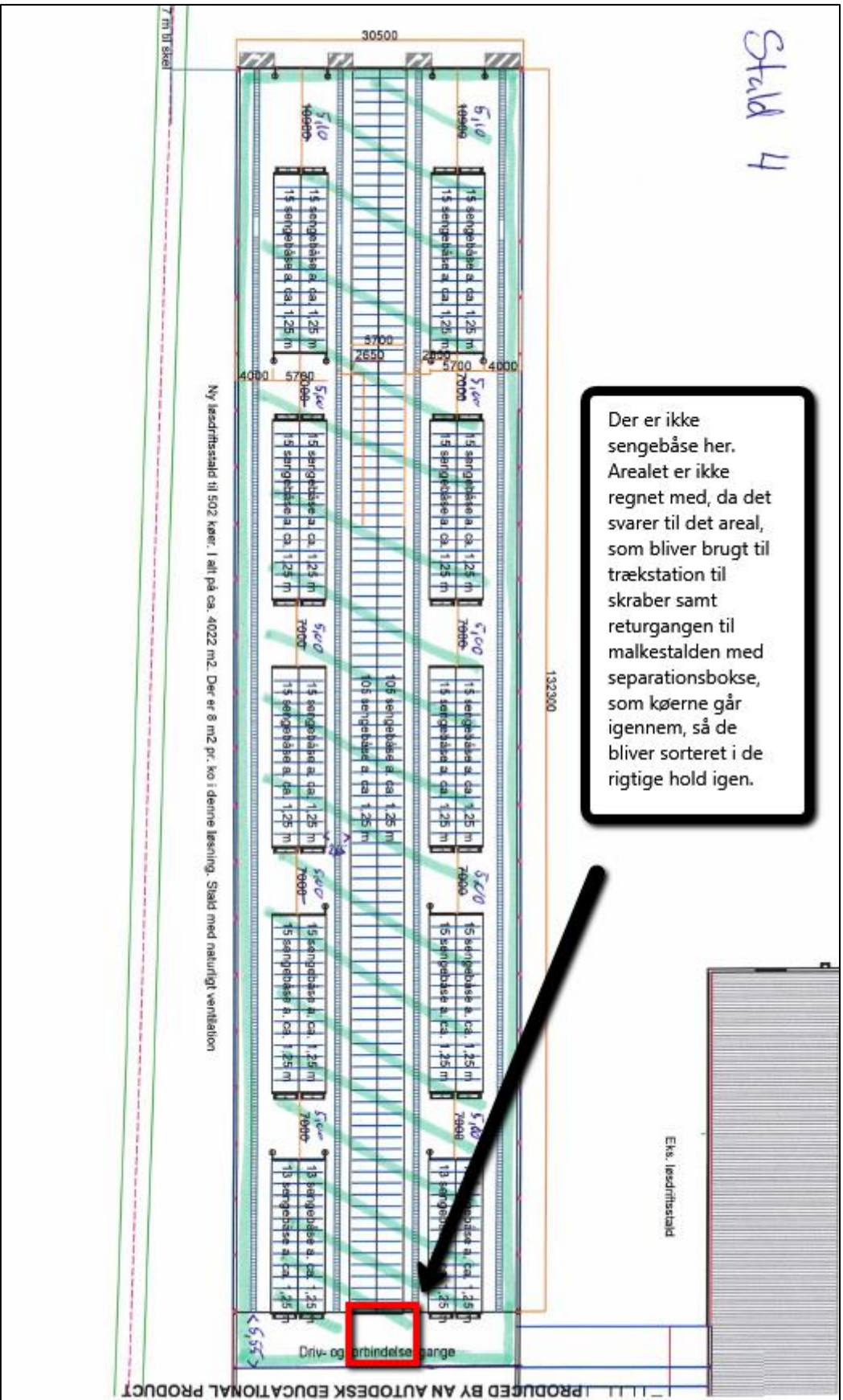
Produktionsareal stald 4

Stald 4	Ny sengestald	Antal	Bredde	Længde	I alt
	Gangareal foderbord	2	3,85	137,70	1.060,3
	Gangareal mellem senge	2	2,65	137,70	729,8
	Tværgange	8	5,00	5,70	228,0
	Tværgange mod syd	2	5,10	5,70	58,1
	Tværgange mod nord	2	5,55	5,70	63,3
	Sengeareal del produktionsareal	2	1,75	132,10	462,4
	Sengeareal del produktionsareal	4	1,75	107,00	749,0
<b>I alt stald 4</b>					<b>3.351</b>
<b>VIBÆK I ALT</b>					<b>7.111</b>



Stald 4

Der er ikke sengebåse her. Arealet er ikke regnet med, da det svarer til det areal, som bliver brugt til trækstation til skraber samt returgangen til malkestalden med separationsbokse, som køerne går igennem, så de bliver sorteret i de rigtige hold igen.



## Bilag 2: Opbevaringskapacitet

### Produktion af gylle og opbevaringskapacitet (juni 2019)

Normalt gylleproduktion		Mark Online juni 19	
Køer, tung	11.750 kg EKM	33,08	ton/ko
Køer, jersey	10.000 kg EKM	26,33	ton/ko
Kælvekvier, tung	23-24 mdr.	7,95	ton/kvie
Kælvekvier, jersey	22-23 mdr.	5,79	ton/kvie

Mængden er incl. drikkevandspild og vaskevand

### Produceret gylle samlet Rønhave, dog uden Puggårdsvej 64 og Jernvedvej 200.

	Darum	Endrup	Vibæk	Terp
Antal køer	235	1115	1150	256
Ton gylle pr. ko	33,08	33,08	33,08	33,08
Antal kvier	85			
Ton gylle pr. kvie	7,95			
I alt, ton	8.450	36.884	38.042	8.468
Samlet alle, ton	91.844			

\* Beregning alle køer af tung race. Normalt vil der i etable til tung race kunne optales

18-20% flere køer af Jersey racen. Antages 1,20 Jersey ko pr. tung race vil det blive (1,20 x 26,33 ton gylle)

31,6 ton gylle pr. ko og derved mindre end tung race. Worst case er derfor alle af tung race.

### Restvand til opbevaring i forbindelse med udspinkling

	Ton
Restvand plønsiloer Endrup <sup>*</sup>	1.242
Restvand plønsiloer Darum <sup>**</sup>	582
Restvand kalveplads	158
Restvand i alt	1.824

<sup>\*</sup> En mdr. nedbørsmængde:  $0,057 \text{ m}^3/\text{m}^2 \times 10.000 \text{ m}^2 = 621 \text{ m}^3$

<sup>\*\*</sup> En mdr. nedbørsmængde:  $0,057 \text{ m}^3/\text{m}^2 \times 5.100 \text{ m}^2 = 291 \text{ m}^3$

<sup>\*\*\*</sup> En mdr. nedbørsmængde:  $0,057 \text{ m}^3/\text{m}^2 \times 1.393 \text{ m}^2 = 79 \text{ m}^3$

### Levering til biogas

Hotsted	1000 andele	18 ton/andel	18.000 ton i alt
Korskro			7.000 ton i alt
Ribe			8.000 ton i alt

### Gyllebeholdere

	m <sup>3</sup> opbevaring	Bemærkning	Over- dækning	Byggeår	Seneste kontrol
Breumvej 12	200			1972	2009
	900			1988	2009
	2.000			1998	2017
	3.000			2002	2012
	4.500			2007	2017
	400	Kanaler			
Hovedvej A1 11	1.260			1988	2011
	2.500			2003	2009
	3.750		Ja	2008	2018
	5.500		Ja	2013	
	1.600	Roustvej 253			2014
	955	Kanaler			
Vibækvej 25	4.500		Ja	2010	
	200	Kanaler			
Terpvej 5	2.250	Lejet		1994	2014
	310	Kanaler			
	4.000	Lejet		2016/2017	
Sødderup	4.957	Lejet	Ja	2016/2017	
	1.100	Lejet			
Hjortlundvej 60	5.000	Lejet	Ja	2016/2017	
Kirkebakken 5	1.200	Lejet			
	500	Lejet			
I alt	48.882				

### Opbevaringskapacitet

	Ton
Samlet opbevaringskapacitet	48.882
Kapacitet i alt	48.882
Anvendt bufferkapacitet til restvand mv.	1.824
Rest kapacitet til gylle	47.058
Produceret gylle	91.844
Afset via biogas	33.000
Mindre vand pga. teltoverdækning	1.887
Vand fra kalveplads Breumvej 10	953
Vand fra møddingsareal Vibækvej	280
Diverse restvand fra vaskepladser mv.	200
I alt gylle til opbevaring	58.390
Samlet opbevaringskapacitet til antal mdr.	9,7

## Bilag 3

Natura 2000-områder og det samlede udpegningsgrundlag for disse, samt de særligt beskyttede arter:

### Udpegningsgrundlag - habitatområder

*Habitatområde 78 Vadehavet med Ribe Å, Tved Å og Varde Å vest for Varde*

Arter:

1095 Havlampret (*Petromyzon marinus*)

1096 Bæklampret (*Lampetra planeri*)

1099 Flodlampret (*Lampetra fluviatilis*)

1103 Stavsild (*Alosa fallax*)

1106 Laks (*Salmo salar*)

1113 \*Snæbel (*Coregonus oxyrhynchus*)

1351 Marsvin (*Phocoena phocoena*)

1355 Odder (*Lutra lutra*)

1364 Gråsæl (*Halichoerus grypus*)

1365 Spættet sæl (*Phoca vitulina*)

Naturtyper:

1110 Sandbanker med lavvandet vedvarende dække af havvand

1130 Flodmundinger

1140 Mudder- og sandflader blottet ved ebbe

1150 \* Kystlaguner og strandsøer

1160 Større lavvandede bugter og vige

1170 Rev

1310 Vegetation af kveller eller andre enårige strandplanter, der koloniserer mudder og sand

1320 Vadegræssamfund <sup>1)</sup>

1330 Strandenge

2110 Forstrand og begyndende klitdannelser

2120 Hvide klitter og vandremiler

2130 \* Stabile kystklitter med urteagtig vegetation (grå klit og grønsværklit)

2140 \* Kystklitter med dværgbuskvegetation (klithede)

2160 Kystklitter med havtorn

2170 Kystklitter med gråris

2180 Kystklitter med selvsåede bestande af hjemmehørende træarter

2190 Fugtige klitlavninger

2310 Indlandsklitter med lyng og visse

2330 Indlandsklitter med åbne græsarealer med sandskæg og hvene

3130 Ret næringsfattige søer og vandhuller med små amfibiske planter ved bredden

3140 Kalkrige søer og vandhuller med kransnålalger

3150 Næringsrige søer og vandhuller med flydeplanter eller store vandaks

3160 Brunvandede søer og vandhuller

3260 Vandløb med vandplanter

4010 Våde dværgbusksamfund med klokkelyng

4030 Tørre dværgbusksamfund (heder)

6210 Overdrev og krat på mere eller mindre kalkholdig bund (\* vigtige orkidélokalteter)

6230 \* Artsrige overdrev eller græsheder på mere eller mindre sur bund

6410 Tidvis våde enge på mager eller kalkrig bund, ofte med blåtop

7150 Plantesamfund med næbfrø, soldug eller ulvefod på vådt sand eller blottet tørv

7230 Riggær

9190 Stilkegeskove og -krat på mager sur bund

91D0 \* Skovbevoksede tørvemoser

91E0 Elle- og askeskov ved vandløb, søer og væld

<sup>1)</sup> Vadegræs er indført (ca. 1930) til Danmark og er invasiv. Typen kræver derfor ikke beskyttelse

*Habitatområde 79 Sneum Å og Holsted Ådal*

Arter:

1096 Bæklampret (*Lampetra planeri*)

1099 Flodlampret (*Lampetra fluviatilis*)

1106 Laks (*Salmo salar*)

1113 \*Snæbel (*Coregonus oxyrhynchus*)

1355 Odder (*Lutra lutra*)

Naturtyper:

3140 Kalkrige søer og vandhuller med kransnålalger



3150 Næringsrige søer og vandhuller med flydeplanter eller store vandaks  
 3260 Vandløb med vandplanter  
 6210 Overdrev og krat på mere eller mindre kalkholdig bund (\* vigtige orkidélokalteter)  
 6230 \* Artsrige overdrev eller græsheder på mere eller mindre sur bund  
 6410 Tidvis våde enge på mager eller kalkrig bund, ofte med blåtop  
 6430 Bræmmer med høje urter langs vandløb eller skyggende skovbryn  
 7140 Hængesæk og andre kærsmfund dannet flydende i vand  
 7220 \* Kilder og væld med kalkholdigt (hårdt) vand  
 7230 Rigkær  
 9190 Stilkegeskove og -krat på mager sur bund  
 91E0 Elle- og askeskov ved vandløb, søer og væld

#### Udpegningsgrundlag - fuglebeskyttelsesområder:

Y=Ynglende i.h.t. DMU's database

T=Trækkende i.h.t. DMU's database

Kriterier (F1-F7, se www.blst.dk)

#### SPA 51, Ribe Holme og enge med Kongeåens udløb

Rørdrum	Y		F3
Hvid stork	Y		F1
Rørhøg	Y		F3
Hedehøg	Y		F1
Sorthovedet måge	Y		
Bramgås		T	
Plettet rørvagtel	Y		F1
Engsnarre	Y		F1
Klyde	Y		F1
Hjejle		T	F2, F4
Brushane	Y		F1
Mosehornugle	Y		F1
Blåhals	Y		F1
Kortnæbbet gås		T	F4

#### SPA 57 Vadehavet

Bramgås		T	F2, F4
Klyde	Y	T	F1, F2, F4
Hvidbrystet præstekrave	Y	Tn	F1, F2
Hjejle		T	F2, F4
Mosehornugle	Y		
Blåhals	Y		
Lille kobbersneppe		T	F2, F4
Dværgmåge		Tn	F2, F5
Sandterne	Y		F1
Splitterne	Y		F1
Fjordterne	Y		F1
Havterne	Y		F1
Dværgterne	Y		F1
Mørkbuget knortegås		T	F4
Lysbuget knortegås		T	F4
Gravand		T	F4
Pibeand		T	F4
Krikand		T	F4
Spidsand		T	F4
Skeand		T	F4
Ederfugl		T	F4
Sortand		T	F4, F7
Strandhjejle		T	F4
Strandskade		T	F4
Stor regnspeve		T	F4
Rødben		T	F4
Hvidklire		T	F4
Islandsk ryle		T	F4
Havørn		T	
Blå kærhøg		T	
Vandrefalk		T	
Kortnæbbet gås		T	

Grågåse	T	
Sandløber	T	F4

#### **Bilag IV-arter:**

Fortegnelse over i Danmark nuværende naturligt hjemmehørende arter omfattet af habitatdirektivets bilag IV (evt. blot som strejfgæster, markeret med "):

##### *Dyrearter*

###### **Pattedyr**

Alle arter af småflagermus (Microchiroptera spp.)  
Hasselmus (Muscardinus avellanarius)  
Birkemus (betulina )  
Odder (Lutra lutra )  
Marsvin (Phocoena phocoena )  
Alle andre arter af hvaler (Cetacea spp. )

###### **Krybdyr**

Læderskildpadde (Dermochelys coriacea)  
Uægte karette (Caretta caretta)"  
Bastardskildpadde (Lepidochelys kempii)"  
Europæisk sumpskildpadde (Emys orbicularis)  
Markfirben (Lacerta agilis )

###### **Padder**

Stor vandsalamander (Triturus cristatus )  
Klokkefrø (Bombina bombina )  
Løgfør (Pelobates fuscus )  
Løvfør (Hyla arborea)  
Spidssnudet frø (Rana arvalis)  
Springfrø (Rana dalmatina)  
Strandtudse (Bufo calamita)  
Grønbroget tudse (Bufo viridis)

###### **Fisk**

Snæbel (Coregonus oxyrhynchus)

###### **Insekter**

Bred vandkalv (Dytiscus latissimus)  
Lys skivevandkalv (Graphoderus bilineatus)  
Eremit (Osmoderma eremit)  
Sortpletet blåfugl (Maculinea arion)  
Grøn mosaikguldsmed (Aeshna viridis)  
Stor kærguldsmed (Leucorrhinia pectoralis)  
Grøn kølleguldsmed (Ophiogomphus cecilia)

###### **Bløddyr**

Tykskallet Malermusling (Unio crassus)

###### *Planter*

Enkelt månerude (Botrychium simplex)  
Vandranke (Luronium natans)  
Liden Najade (Najas flexilis)  
Fruesko (Cypripedium calceolus)  
Mygblomst (Liparis loeselii)  
Gul stenbræk (Saxifraga hirculus)  
Krybende sumpskærm (Helosciadium repens (= Apium repens))



Produktion: Esbjerg Kommune  
Foto: Torben Meyer



Esbjerg  
Kommune

Torvegade 74, 6700 Esbjerg  
Tlf: 7616 1616 - Fax: 7616 0969  
miljo@esbjergkommune.dk  
www.esbjergkommune.dk