



MILJØTILLADELSE  
HUSDYRBRUGET  
EBELTOFTVEJ 24,  
MOESKÆR MARK, 8960  
RANDERS SØ.

Dokumentnavn: Miljøtilladelse

Hører til sagsnummer: 09.17.21-P19-6-22

Registreringsdato: 22. september 2022

## Registreringsblad - Miljøtilladelse

Hovedmatrikelnr.	6b Moeskær By, Hørning
Cvr. nr.	16373583
Ejer, ansøger og driftsansvarlig	Moeskær Mølle
Tilladelsesbetegnelse	§ 16b: Kvægbrug >750 kg N/år
Tilsynsmyndighed:	Randers Kommune
Sagsnummer	09.17.21-P19-6-22
Sagsbehandler	Peter Dalgas Kruse
Tilladelsens dato	22. september 2022

## Indhold

Registreringsblad - Miljøtilladelse.....	2
Resumé .....	5
Generelle forhold.....	5
Vilkår for tilladelse .....	7
Generelt .....	7
Anlæg.....	7
Produktionsareal og staldindretning .....	7
Gødningsopbevaring og -håndtering .....	8
Lugt .....	8
Støj.....	8
Fluebekæmpelse.....	9
Egenkontrol.....	9
KOMMUNENS VURDERING.....	10
Bedste tilgængelige teknik (BAT) .....	11
Kommunens vurderinger og bemærkninger.....	11
Placering .....	11
Kommunens vurderinger og bemærkninger.....	12
Natur.....	12
Kommunens vurderinger og bemærkninger.....	13
Lugt .....	14
Kommunens vurderinger og bemærkninger.....	15
Støv .....	15
Kommunens vurderinger og bemærkninger.....	16
Støj.....	16
Kommunens vurderinger og bemærkninger.....	16
Rystelser.....	17
Kommunens vurderinger og bemærkninger.....	17
Transport/vejforhold .....	17
Kommunens vurderinger og bemærkninger.....	18
Lys .....	18
Kommunens vurderinger og bemærkninger.....	18
Fluer og skadedyr.....	19

Kommunens vurderinger og bemærkninger.....	19
Afstandskrav .....	19
Kommunens vurderinger og bemærkninger.....	20
Opbevaring/ håndtering af husdyrgødning.....	21
Kommunens vurderinger og bemærkninger.....	22
Restvand / overfladevand.....	22
Kommunens vurderinger og bemærkninger.....	23
Affald.....	23
Kommunens vurderinger og bemærkninger.....	23
Olie- og kemikalier .....	23
Kommunens vurderinger og bemærkninger.....	24
Uheld.....	24
Kommunens vurderinger og bemærkninger.....	24
Offentliggørelse .....	24
Partshøring.....	24
Offentliggørelse af tilladelsen .....	25
Klagevejledning.....	25
Hvem kan klage? .....	25
Hvordan klager jeg? .....	25
Kan jeg blive fritaget for brug af Klageportalen? .....	26
Må tilladelse udnyttes, hvis den påklages? .....	26
Bilag: .....	27

## Resumé

Husdyrbruget har ansøgt om miljøtilladelse til udvidelse af slagtekvægproduktionen.

Miljøtilladelsen omfatter to etaper (benævnt scenarier på situationsplan, bilag 1) for udvidelse. I etape 1 opføres en ny stald (4a) på 89 m<sup>2</sup> og det samlede produktionsareal udvides dermed fra 1.463 til 1.524 m<sup>2</sup>. I etape 2 opføres yderligere en ny stald (5) og produktion i stald 2 og 2a nedlægges. Det samlede produktionsareal udvides fra 1.463 til 1.590 m<sup>2</sup> i etape 2.

Denne miljøtilladelse omhandler desuden overgang til stipladsmodellen. Miljøtilladelse efter stipladsmodellen betyder, at der må produceres det antal kvæg, der efter dyrevelfærdsreglerne kan være på produktionsarealet.

Miljøtilladelsen stiller bl.a. vilkår om staldtype, dyretype og produktionsarealer. Der er endvidere stillet krav til håndtering af husdyrgødning, samt vilkår for at hindre støj- og fluegener.

På baggrund af de stillede vilkår i miljøtilladelsen og de generelle regler for husdyrbrug vurderer Randers Kommune, at husdyrbruget ikke vil give anledning til uacceptable påvirkninger af omgivelserne, og at husdyrbruget vil kunne drives uden væsentlige gener for omgivelserne, når driften sker i overensstemmelse med disse regler.

## Generelle forhold

Randers Kommune godkender i henhold til § 16b, stk. 1 i Husdyrbrugloven<sup>1</sup> kvægbruget Ebeltoftvej 24, Moeskær Mark, 8960 Randers SØ. Tilladelsen gives på betingelse af, at de nærmere fastsatte vilkår i miljøtilladelsen overholdes.

Vilkårene i tilladelsen er som hovedregel kun stillet for de punkter, hvor tilsynsmyndigheden vurderer, at kravene skal være mere vidtgående end de generelle bestemmelser. Øvrig lovgivning - f.eks. den til enhver tid gældende Godkendelsesbekendtgørelse<sup>2</sup>, Husdyrgødningsbekendtgørelse<sup>3</sup> og Gødningsanvendelsesbekendtgørelse<sup>4</sup> skal også overholdes og særlig bemærkes:

- At der på arealer hvor der kortvarigt er dyr, men som ikke medregnes som produktionsareal, skal foretages effektiv rengøring efter endt

---

<sup>1</sup> Lovbekendtgørelse nr. 520 af 1. maj 2019 om husdyrbrug og anvendelse af gødning m.v.

<sup>2</sup> Bekendtgørelse nr. 2225 af 27. november 2021 om godkendelse og tilladelse m.v. af husdyrbrug.

<sup>3</sup> Bekendtgørelse nr. 2243 af 29. november 2021 om miljøregulering af dyrehold og om opbevaring af gødning.

<sup>4</sup> Bekendtgørelse nr. 1551 af 2. juli 2021 om anvendelse af gødning.

ophold (eks. udleveringsrum og service- og gangarealer m.v.), jf. § 38 i Godkendelsesbekendtgørelsen.

Ud over miljøtilladelsens vilkår og de generelle regler, skal driftsansvarlige desuden være opmærksom på følgende:

- At grundlaget for tilladelsen er den sidst indsendte ansøgning, skema nr. 235138, version 2 og scenarioskema 235148.
- At ændring, etablering, eller reovering af bygninger, pladser, siloer, opbevaringstanke. m.v. i forhold til sidst indsendte ansøgning skal anmeldes til kommunen.
- At øvrige fornødne godkendelser eller tilladelser skal indhentes separat, herunder byggetilladelse samt udlednings- og nedsivningstilladelse til regnvand.
- At der er en udnyttelsesfrist på 6 år fra tilladelsen er meddelt.
- At tilladelsen betragtes som udnyttet når evt. byggeri er afsluttet, samt ved enhver ændring, som er i overensstemmelse med tilladelsen, dvs. både ved hel og delvis udnyttelse af tilladelsen.
- At alle vilkår er gældende fra det tidspunkt, tilladelsen er udnyttet, medmindre andet er angivet.
- At tilladelsen eller dele heraf til hver en tid kan bortfalde, hvis den ikke har været udnyttet i en sammenhængende periode på 3 år.

# Vilkår for tilladelse

## Generelt

1. Husdyrbrugets indretning og drift skal miljømæssigt være i overensstemmelse med de oplysninger, der ligger til grund for tilladelsen, dog med de eventuelle ændringer der fremgår af vilkårene.

## Anlæg

### Produktionsareal og staldindretning

2. Den maksimale størrelse af produktionsarealer og fordeling af staldsystemer skal være i overensstemmelse med tabel 1 og situationsplan, bilag 1:

Staldnavn	Staldstørrelse (m <sup>2</sup> )	Staldsystem	Produktionsareal scenarie 1 (m <sup>2</sup> )	Produktionsareal scenarie 2 (m <sup>2</sup> )
Stald 1	679	Flexgruppe: Alle kvæg; Dybstrøelse	504	504
Stald 1a	375	Flexgruppe: Alle kvæg; Dybstrøelse	207	207
Stald 1b	12	Flexgruppe: Alle kvæg; Dybstrøelse	12	12
Stald 2	382	Flexgruppe: Alle kvæg; Dybstrøelse	241	-
Stald 2a	415	Flexgruppe: Alle kvæg; Dybstrøelse	243	-
Stald 3	176	Flexgruppe: Alle kvæg; Dybstrøelse	122	122
Stald 3a	12	Flexgruppe: Alle kvæg; Dybstrøelse	12	12
Stald 4	174	Flexgruppe: Alle kvæg; Dybstrøelse	122	122
Stald 4a	89	Flexgruppe: Alle kvæg; Dybstrøelse	61	61
Stald 5	800	Flexgruppe: Alle kvæg; Dybstrøelse	-	550
<b>Samlet produktionsareal</b>			<b>1.524</b>	<b>1.590</b>

Table 1: Fordeling af staldsystemer/produktionsarealer i de enkelte stalde

3. Der skal opretholdes en god staldhygiejne. Det skal bl.a. sikres, at foderarealer holdes tørre, at dyrene holdes rene, at støv og smudsbelægning i staldene fjernes, og at fodringssystemer holdes rene.

## Gødningsopbevaring og -håndtering

4. Gødning skal afsættes til biogasanlæg, udbringes direkte fra staldene, opbevares i markstak eller opbevares på godkendt møddingsplads på anden ejendom.
5. Der må ikke etableres markstakke med dybstrøleskompost på matrikel 6b, Moeskær By, Hørning) jf. bilag 3. Villkåret gælder ikke for midlertidige oplag (maksimalt én uge) i forbindelse med udbringning.

## Lugt

6. Såfremt der efter kommunens vurdering opstår væsentlige lugtgener, der skønnes at være større, end der kan forventes ifølge grundlaget for miljøvurderingen, kan kommunen meddele påbud om, at der skal indgives og gennemføres projekt for afhjælpende foranstaltninger.

## Støj

7. Husdyrbrugets bidrag til det udendørs støjniveau målt ved nabobeboelse i det åbne land må i intet punkt overstige følgende grænseværdier:

	Tidsinterval	Grænseværdi	Midlingstid
Hverdage	Kl. 07.00-18.00	55 dB(A)	8 timer
Lørdage	Kl. 07.00-14.00	55 dB(A)	7 timer
Lørdage	Kl. 14.00-18.00	45 dB(A)	4 timer
Søn- og helligdage	Kl. 07.00-18.00	45 dB(A)	8 timer
Aften	Kl. 18.00-22.00	45 dB(A)	1 time
Nat	Kl. 22.00-07.00	40 dB(A)	½ time

Tabel 2: Grænseværdier for støj

Støjbelastningen er det ækvivalente, korrigerede støjniveau i dB(A) målt eller beregnet i punkter 1,5 m over terræn. Referencetiden er det mest støjbelastede tidsrum i perioden. Støjens maksimalværdi må om natten ikke overstige 55 dB(A) ved boliger.

Brugen af landbrugsredskaber i marken er undtaget fra støjgrænserne.



Såfremt kommunen får begrundet mistanke om, at vilkårene om støjgrænser ikke er overholdt, forlanges det, at husdyrbruget foretager de nødvendige tiltag og efterfølgende fremsender dokumentation for, at støjgrænserne ikke er overskredet. Udgifterne hertil afholdes af husdyrbruget.

Dokumentationen skal ske i form af målinger og/eller beregninger foretaget i en periode, hvor husdyrbrugets støj under normale forhold er maksimal. Dokumentation vedrørende støj skal udføres efter gældende vejledninger fra Miljøstyrelsen, pt. nr. 5/1984, *Målinger af ekstern støj* og nr. 5/1993, *Beregning af ekstern støj fra virksomheder* eller Orientering nr. 9/1997.

Måling og beregning skal udføres af et målefirma, der er akkrediteret eller en person, der er certificeret til "miljømålinger – ekstern støj".

8. Erhvervmæssig kørsel til og fra ejendommen må i tidsrummet fra kl. 22.00 – 07.00 ikke ske med køretøjer, som støjer mere end personbiler.

## Fluebekæmpelse

9. Der skal på ejendommen foretages en effektiv fluebekæmpelse og forebyggende foranstaltninger mod fluer. Fluebekæmpelse skal ske i overensstemmelse med de til enhver tid nyeste [retningslinjer for fluebekæmpelse](#).

## Egenkontrol

10. Til kontrol af driftsvilkårene og forudsætningerne for tilladelsen skal der årligt føres journal med nedenstående oplysninger:
  - a. Oplysninger om produktionsniveau, som Gødningsregnskab, købs- og salgsnota, E-kontrol eller lignende.

Egenkontroloplysninger skal opbevares i mindst 5 år og forevises på kommunens forlangende.

## KOMMUNENS VURDERING

Husdyrbruget har ansøgt om miljøtilladelse til udvidelse af slagtekvægproduktionen.

Miljøtilladelsen omfatter to etaper (benævnt scenarier på situationsplan, bilag 1) for udvidelse. I etape 1 opføres en ny stald (4a) på 89 m<sup>2</sup> og det samlede produktionsareal udvides dermed fra 1.463 til 1.524 m<sup>2</sup>. I etape 2 opføres yderligere en ny stald (5) og produktion i stald 2 og 2a nedlægges. Det samlede produktionsareal udvides fra 1.463 til 1.590 m<sup>2</sup> i etape 2.

Denne miljøtilladelse omhandler desuden overgang til stipladsmodellen. Miljøtilladelse efter stipladsmodellen betyder, at der må produceres det antal kvæg, der efter dyrevelfærdsreglerne kan være på produktionsarealet.

Alle dyr på husdyrbruget går på dybstrøelse. Der er ingen opbevaringsanlæg for gødning på husdyrbrug. Gødningen afsættes til biogasanlæg.

Dyrene fodres med kraftfoder og høg. Der anvendes ikke ensilage.

Husdyrbrugets emission af ammoniak beregnes ud fra størrelsen af produktionsarealet i staldene, samt overfladearealet af husdyrbrugets lagre af gødning. Husdyrbrugets emission af lugt beregnes alene ud fra størrelsen af produktionsarealet i staldene. Produktionsarealet er det areal i staldene, hvor dyrene kan opholde sig og har mulighed for at afsætte gødning. Service- og gangarealer kan, men skal ikke medregnes. I den forbindelse har kommunen foretaget en vurdering af, hvilke arealer der skal medregnes i produktionsarealet (Godkendelsesbekendtgørelsens bilag 3, pkt. C).

Det bemærkes, at kommunen (jf. Godkendelsesbekendtgørelsens § 34 stk. 2) ved vurderingen skal inddrage alle etableringer, udvidelser og ændringer af husdyrbruget, der er godkendt eller afgjort efter anmeldelse inden for de seneste 8 år.

De fleste af husdyrbrugets produktionsarealer ligger i uændrede eksisterende bygninger opført for mere end 8 år siden. Stald 1b og 3a er dog opført for mindre end 8 år siden. Der opføres nye bygninger og dermed mere produktionsareal i ansøgt drift. Dermed er miljøpåvirkningen fra "ansøgt drift" større end for "nudrift", som igen er større end for "8 års-drift".

Udover produktionen på dette husdyrbrug har ansøger husdyrproduktion på en række andre ejendomme. Der er tale om adskilte husdyrbrug på hver deres selvstændige ejendomme. Randers Kommune har derfor vurderet, at denne miljøtilladelse ikke skal omfatte produktionen på de øvrige ejendomme.

## Bedste tilgængelige teknik (BAT)

Ansøger har redegjort for anvendelse af bedst tilgængelig teknik. Randers Kommune vurderer, at ansøger har truffet de nødvendige foranstaltninger for at forebygge og begrænse forureningen ved anvendelse af den bedste tilgængelige teknik (BAT), og at husdyrbruget med de generelle krav og de stillede vilkår i øvrigt kan drives på stedet uden at påvirke omgivelserne på en måde, som er uforenelig med hensynet til omgivelserne.

## Kommunens vurderinger og bemærkninger

### Ammoniak og staldindretning

I ansøgningssystemet, Husdyrgodkendelse.dk er der foretaget en beregning af det emissionsniveau (BAT-krav) for ammoniak, der er opnåeligt ved anvendelse af bedst tilgængelig teknologi. Der beregnes et samlet BAT-krav for husdyrbrugets anlæg (stalde og gødningslagre) ud fra emissionsfaktorerne i Godkendelsesbekendtgørelsens bilag 3.

Det samlede BAT-krav (inkl. lagre) er beregnet til 1.336 kg N/år (etape 2) og 1.280 kg N/år (etape 1). Husdyrbruget vurderes at leve op til det beregnede BAT-niveau, da husdyrbrugets samlede ammoniakfordampning er beregnet til 1.336 kg N/år (etape 2) og 1.280 kg N/år (etape 1), jf. ansøgningssystemet, Husdyrgodkendelse.dk.

Det er en forudsætning for ammoniakberegningerne, at husdyrbrugets stald er indrettet med de oplyste staldsystemer. Det er desuden en forudsætning, at størrelsen og fordelingen af husdyrbrugets produktionsareal, samt håndtering af husdyrgødning er i overensstemmelse med det oplyste. Der er stillet vilkår i overensstemmelse hermed.

Endelig er det en forudsætning, at der er en god staldhygiejne, hvilket også stilles som vilkår.

## Placering

I forhold til Retningslinjerne i Kommuneplan 2021 er husdyrbrugets anlæg beliggende

- i et område, som er udpeget som landbrugsområde,
- uden for særlige landskabelige-, geologiske- eller kulturhistoriske interesseområder,

- uden for kirkebyggelinjer, fredninger, skovbyggelinjen, strandbeskyttelseslinjen, sø- og åbeskyttelseslinjen, fortidsmindebeskyttelseslinjen og beskyttede sten- og jorddiger,
- uden for lavbundsarealer, der kan genoprettes som vådområder,
- uden for naturområder og mulige naturområder, herunder også internationale naturbeskyttelsesområder.

De nye stalde opføres i tilknytning til de eksisterende bygninger. Der vil blive anvendt samme materialer og farvevalg som de eksisterende bygninger. Stald 5 bliver med eternittag og siderne beklædes med stålplader (nederst) og træ-lameller (øverst) i rødlige farver. Stalde 5 bliver 6 m høj.

## Kommunens vurderinger og bemærkninger

Som det fremgår af bilag 1 ligger de nye bygninger inden for eksisterende læhegn. Terrænet falder ca. 18 m fra syd-gavlen af stald 5 ned mod Præstedalsvej. Der er et læhegn i skel mellem stald 5 og naboejendommen på Præstedalsvej 12. Ejendommen Præstedalsvej 12 har landbrugspligt og ejendommens driftsbygninger ligger nord for stuehuset, hvilket yderligere skærmer for indsigt til stald 5.

Eksisterende anlæg og nye bygninger er placeret uden for områder, hvor landskabelige og kulturhistoriske hensyn i særlig grad skal varetages. Det vurderes, at projektet ikke medfører en væsentlig påvirkning af landskabelige og kulturhistoriske værdier og at der ikke er grundlag for at stille skærpende vilkår til beplantning eller projektets udformning og placering.

Randers Kommune vurderer, at der med den valgte placering af nye bygninger er undgået unødigt bygningsspredning.

Randers Kommune vurderer endvidere, at der under hensyntagen til intern logistik m.v. ikke findes bedre alternativer til placering af de nye bygninger.

## Natur

For projektet gælder følgende:

- Ammoniakemissionen fra det samlede anlæg, herunder lagre af husdyrgødning er beregnet til 1.280 kg N/år (etape 1) og 1.336 kg N/år (etape 2) i ansøgt drift, 1.145 kg N/år i nudrift og 1.124 kg N/år i 8 års-drift.
- Nærmeste ammoniakfølsomme naturareal af typen kategori 1-natur (Haslund Skov) ligger ca. 12 km fra staldanlægget.

- Nærmeste ammoniakfølsomme naturareal af typen kategori 2-natur (overdrev m502-05-ov) ligger ca. 2,4 km øst for staldanlægget.
- Nærmeste ammoniakfølsomme naturareal af typen kategori 3-natur (I593-16-mo) ligger ca. 500 m syd for staldanlægget.

## Kommunens vurderinger og bemærkninger

### Det generelle beskyttelsesniveau

Husdyrbrugloven fastlægger, at husdyrbrug maksimalt må totalbelaste kortlagte habitatnaturtyper i internationale naturbeskyttelsesområder (kategori 1-natur) med 0,7 kg N/ha år, 0,4 kg N/ha år eller 0,2 kg N/ha år, afhængig af kumulation med andre husdyrbrug i nærområdet.

Totaldepositionen af ammoniak er i husdyrgodkendelse.dk beregnet til 0,0 kg N/ha år. Randers Kommune vurderer, at husdyrbrugets ammoniakemission ikke vil give anledning til en væsentlig miljøpåvirkning af kategori 1-natur.

For højmoser, lobeliesøer, heder større end 10 ha og overdrev større end 2,5 ha, som ligger uden for internationale naturbeskyttelsesområder (kategori 2-natur) er beskyttelsesniveauet en totaldeposition på 1,0 kg N/ha år.

Totaldepositionen af ammoniak er i husdyrgodkendelse.dk beregnet til 0,0 kg N/ha år. Randers Kommune vurderer, at husdyrbrugets ammoniakemission ikke vil give anledning til en væsentlig miljøpåvirkning af kategori 2-natur.

For øvrige heder, og overdrev samt moser og ammoniakfølsomme skove uden for internationale naturbeskyttelsesområder (kategori 3-natur) er beskyttelsesniveauet en merdeposition på 1,0 kg N/ha år. Sidstnævnte beskyttelsesniveau kan dog ud fra en konkret vurdering fastsættes højere.

Merdepositionen af ammoniak på potentiel ammoniakfølsom skov nordøst for anlægget er i husdyrgodkendelse.dk beregnet til 0,0 kg N/ha år. Randers Kommune vurderer, at husdyrbrugets ammoniakemission ikke vil give anledning til en væsentlig miljøpåvirkning af kategori 3 natur.

For øvrig natur omfattet af Naturbeskyttelseslovens § 3, men ikke omfattet af ovennævnte kategorier, gælder, at udvidelsen ikke må medføre en tilstandsændring. Nærmeste § 3-naturområde er en sø beliggende ca. 250 m sydvest for anlægget. Merdepositionen af ammoniak er i husdyrgodkendelse.dk beregnet til 0,1 kg N/ha år. Randers Kommune vurderer, at husdyrbrugets ammoniakemission ikke vil give anledning til en væsentlig miljøpåvirkning af søen.

## Skærpet beskyttelsesniveau

### Påvirkninger fra staldanlægget:

Randers Kommune vurderer, at ammoniakdepositioner, som er lavere end Husdyrbruglovens beskyttelsesniveau ikke giver anledning til en væsentlig miljøpåvirkning, og at der derfor ikke er grundlag for at skærpe Husdyrbruglovens afskæringskriterier for kvælstofbelastning af naturarealer.

Med hensyn til arter, der er omfattet af Habitatdirektivets bilag IV, vurderer Randers Kommune, at der fra staldanlægget ikke vil ske en væsentlig påvirkning af disse arters levesteder, yngle- eller rastepladser. Det tillægges vægt, at Randers Kommune med undtagelse af Odderen ikke har kendskab til forekomst af disse arter indenfor en afstand af 500 meter fra staldanlægget, og at merpåvirkningen af potentielle levesteder (vandhuller mv.) med ammoniak indenfor denne afstand ikke er væsentlig, jf. ovenstående. Endvidere tillægges vægt, at Alling Å, som Odderen potentielt kan være tilknyttet, ikke vurderes nævneværdigt påvirket af ammoniakemissionen fra husdyrbruget.

## Lugt

Ansøgningssystemet beregner, ud fra Husdyrbruglovens afskæringskriterier, en nødvendig minimumsafstand til byzone, beboelse i samlet bebyggelse og til beboelse udenfor samlet bebyggelse (lugtgeneafstande). Beboelser som ejes af ansøger selv og beboelser med landbrugspligt er ikke omfattet af Husdyrbruglovens beskyttelsesniveau. Samtidig beregnes en vægtet gennemsnitsafstand, hvor afstanden fra de enkelte stalde/staldafsnit til de før nævnte boligområder vægtes i forhold til lugtafgivelsen. Se tabel 3.

	Lugtgeneafstand (m)	Vægtet gennemsnitsafstand (m)	Adresse / by
Byzoneområde	217,4	2.229,7	Lime
Beboelse i samlet bebyggelse	129,7	1.322,1	Hørning
Beboelse uden for samlet bebyggelse	68,7	105	Ebeltoftvej 23

Tabel 3: Lugtgeneafstand sammenholdt med vægtet gennemsnitsafstand (scenarie 1).

	Lugtgenæafstand (m)	Vægtet gennemsnitsafstand (m)	Adresse / by
Byzoneområde	222	2.210,2	Lime
Beboelse i samlet bebyggelse	137,4	1.317,2	Hørning
Beboelse uden for samlet bebyggelse	70,2	140,1	Ebeltoftvej 23

Tabel 4: Lugtgenæafstand sammenholdt med vægtet gennemsnitsafstand (scenarie 2)

## Kommunens vurderinger og bemærkninger

Nærmeste byzone, nærmeste beboelse i samlet bebyggelse og nærmeste beboelse udenfor samlet bebyggelse er beliggende væsentligt længere væk end genæafstanden. Dermed er Husdyrbruglovens beskyttelsesniveau for lugt overholdt for begge scenarier.

Herudover bemærkes, at der periodisk kan forekomme lugtgener i forbindelse med håndtering af husdyrgødning, som efter kommunens opfattelse almindeligvis må accepteres i landbrugsområder.

Husdyrbrugets øvrige aktiviteter vurderes ikke at give anledning til væsentlige lugtgener.

Det er Randers Kommunes samlede vurdering, at der ikke vil forekomme væsentlige lugtgener hos naboerne.

## Støv

På husdyrbruget er de primære støvkilder:

- Ventilation (stald 1)
- Transport
- Markarbejde
- Strø-maskine

Afstanden fra anlægget til nærmeste nabobeboelse er ca. 70 m.

## Kommunens vurderinger og bemærkninger

Det vurderes, at der ikke umiddelbart foregår aktiviteter på husdyrbruget, som kan give anledning til væsentlige støvgener. I forbindelse med høst og ved transport kan der dog være periodiske støvgener.

Husdyrbruget og nabobeboelserne i umiddelbar nærhed, ligger i et område, der ifølge Randers Kommuneplan 2021 er udpeget som landbrugsområde. Gener fra landbrug i disse områder må, efter Randers Kommunes opfattelse, i reglen accepteres, hvis de kan henføres til almindelige landbrugsaktiviteter. Randers Kommune vurderer, at støv fra husdyrbruget ikke vil give anledning til væsentlige gener for de omboende.

## Støj

På husdyrbruget forekommer primært følgende støjkilder:

- Ventilation (stald 1)
- Transport til og fra ejendommen
- Periodevis støj i forbindelse med markdrift
- Strø-maskine (halm)

Afstanden fra nærmeste driftsbygning til nabo er ca. 75 m. Indkørslen til ejendommen er beliggende ca. 25 m fra naboejendommen. Støjende aktiviteter søges begrænset til dagtimerne (normal arbejdstid).

## Kommunens vurderinger og bemærkninger

Husdyrbruget og nabobeboelserne ligger som tidligere nævnt i et område, der ifølge Kommuneplan 2021 for Randers Kommune er udpeget som landbrugsområde.

Staldanlæg ligger i god afstand til naboer, og husdyrbruget vurderes ikke at give anledning til et støjniveau, der er højere, end der almindeligvis må forventes i et landbrugsområde.

Umiddelbart vurderes, at støjkilderne vil kunne overholde støjgrænserne for "Type 3 - Blandet bolig og erhverv" i støjvejledningen nr. 5 / 1984. Det bemærkes, at disse støjgrænser er anbefalet af Miljøstyrelsen for landbrugsvirksomheder i det åbne land.

Randers Kommune har stillet vilkår om maksimal støjbelastning i overensstemmelse med de anbefalede støjgrænser for at fastholde anlægget på et acceptabelt støjniveau for normale landbrugsaktiviteter.



Der er indkørsel til ejendommen fra Ebeltoftvej og afstanden til nabobolig er ca. 25 m. Trafik, der støjer mere end personvogne vurderes ikke at kunne overholde natteperiodens maksimalstøjkravet på 55 dB(A) ved nabobeboelse. Dette er vurderet ud fra de oplyste kildestyrker, som fremgår af Støjdatabogen, Del 3, Lydteknisk Institut, 1989.

Der er derfor stillet vilkår om, at der ikke må ske kørsel med køretøjer der støjer mere end en personbil i natteperioden.

## Rystelser

Der kan muligvis forekomme vibrationer fra køretøjer i forbindelse med transporter.

## Kommunens vurderinger og bemærkninger

Det vurderes ikke aktuelt at stille krav til lavfrekvent støj, infralyd og vibrationer.

## Transport/vejforhold

Transporter til og fra staldanlægget fordeler sig primært på følgende typer:

Transporter pr. år	Nudrift	Ansøgt drift (etape 1 og 2)
Afhentning af kalve	52	52
Levering af kalve	18	18
Levering af foder	104	156
Transport/udbringning af dybstrøelse	100	520 (til Virringvej 41) 20 (til biogas)
Døde dyr	40	52
Diesel	20	23
<b>Transporter i alt</b>	<b>334</b>	<b>841</b>

Tabel 5: Oversigt over transporter

Det er oplyst at transporter til/fra anlægget så vidt muligt vil ske på hverdage indenfor normal arbejdstid (kl. 7-18). I forbindelse med sæsonbetonede transporter kan der dog forekomme kørsel efter kl. 18 og før kl. 7. To dage hver 2. uge køres gødning (i alt 20 læs) til Virringvej 41. Biogasanlæg henter 5 læs hver 3. måned, direkte fra staldene.

## Kommunens vurderinger og bemærkninger

Det samlede antal transporter (under 3 pr. dag i gennemsnit) vurderes at være af begrænset omfang.

Adgangsvejen til anlægget ligger dog i umiddelbar nærhed (ca. 23 m) af nærmeste nabobeboelse. For at begrænse gener i forbindelse med transport har Randers Kommune stillet vilkår om at kørsel med køretøjer der støjer mere end en personvogn ikke må finde sted i natteperioden (tidsrummet kl. 22-07). Det er herefter Randers Kommunes samlede vurdering, at husdyrbruget ikke vil medføre væsentlige gener fra transport og trafik.

Det bemærkes, at færdsel på offentlig vej, herunder også privat fællesvej ikke kan reguleres i miljøtilladelsen, men reguleres af Færdselsloven og håndhæves af politiet.

## Lys

Der vil være et vist lysudfald fra bygningerne, hvor der er vågebelysning om natten. Der er udendørsbelysning ved stuehus, men der forekommer ingen kraftig udendørs belysning.

## Kommunens vurderinger og bemærkninger

Da der udelukkende forekommer almindelig udendørs belysning og ikke opsættes kraftige projektører til belysning af bygninger, pladser m.v., vurderes der ikke, at opstå væsentlige lysgener for naboer eller trafik.

## Fluer og skadedyr

Det er oplyst, at bekæmpelse af fluer og skadedyr vil ske efter de gældende retningslinjer.

Der er indgået serviceaftale med privat skadedyrsbekæmper om bekæmpelse af rotter.

## Kommunens vurderinger og bemærkninger

Fluer i store mængder kan give anledning til gener hos naboer. For at undgå masseforekomster af fluer er det afgørende, at der på produktionsanlægget er en god gødningshåndtering og en generel god staldhygiejne.

Erfaringsmæssigt opstår større forekomst af fluer typisk på landbrug med dybstrølesssystemer og på utildækkede møddinger. Husdyrproduktionen anvender dybstrølesssystemer, men har ingen mødding. Randers Kommune, vurderer at risikoen for væsentlige fluegener er begrænset. Randers Kommune har stillet fastholdelsesvilkår om at fluebekæmpelse skal ske efter de gældende retningslinjer.

## Afstandskrav

Ifølge Husdyrbrugloven og Husdyrgødningsbekendtgørelsen må stalde og lignende, samt gødningsopbevaringsanlæg og ensilagepladser, ikke etableres inden for nærmere fastsatte afstande, jf. tabel 6.

Afstandskravene i Husdyrbruglovens §§ 6, 7 og 8 gælder for etablering, udvidelse eller ændring, der medfører øget forurening. Afstandskravene i Husdyrgødningsbekendtgørelsens § 22 gælder for etablering af beholdere til flydende husdyrgødning.

	Faktisk afstand	Min. krav til afstand
<b>Husdyrbruglovens § 6:</b> Nabobeboelse, byzone, sommerhusområde og lokalplanlagt område til boliger	Ca. 70 m.	50 m
<b>Husdyrbruglovens § 7:</b> Nærmere bestemte ammoniakfølsomme naturtyper	> 1.000 m	10 m

<b>Husdyrbruglovens § 8:</b> Ikke-almene vandforsyningsanlæg	Ca. 300 m	25 m
<b>Husdyrbruglovens § 8:</b> Almene vandforsyningsanlæg	>2.000 m til Fløjstrup Vandværk	50 m
<b>Husdyrbruglovens § 8:</b> Vandløb (herunder dræn) og søer	<ul style="list-style-type: none"> <li>• Ca. 600 m til vandløb</li> <li>• Ca. 200 m til sø</li> <li>• &gt; 15 m til dræn iflg. ansøger</li> </ul>	15 m
<b>Husdyrbruglovens § 8:</b> Offentlig vej og privat fællesvej	100 m til Ebeltoftvej	15 m
<b>Husdyrbruglovens § 8:</b> Levnedsmiddelvirksomhed	> 25 m.	25 m
<b>Husdyrbruglovens § 8:</b> Beboelse på samme ejendom	11 m (scenarie 1) 42 m (scenarie 2)	15 m
<b>Husdyrbruglovens § 8:</b> Naboskel	28 m (scenarie 1) 56 m (scenarie 2)	30 m
<b>Husdyrbruglovens § 8:</b> Åbne vandløb og søer >100 m <sup>2</sup>	-	100 <sup>1</sup> m
<b>Husdyrgødningsbekendtgørelsens § 22:</b> Nabobeboelse	-	300 <sup>2</sup> m
<b>Husdyrgødningsbekendtgørelsens § 22:</b> § 7 natur	-	300 <sup>3</sup> m

<sup>1</sup>Gælder ved etablering af beholdere til flydende husdyrgødning.

<sup>2</sup>Gælder ved etablering af beholdere uden "fast overdækning" til flydende husdyrgødning fra svin og pelsdyr.

<sup>3</sup>Gælder ved etablering af beholdere uden "fast overdækning" til flydende husdyrgødning.

## Kommunens vurderinger og bemærkninger

### Husdyrbruglovens § 6:

Ifølge Husdyrbruglovens § 6 er der forbud mod at etablere husdyranlæg og gødnings- og ensilageopbevaringsanlæg på husdyrbrug samt foretage udvidelser og ændringer af husdyrbrug, hvis det medfører forøget forurening, inden for 50 m fra nabobeboelser, byzone, sommerhusområde eller

lokalplanlagt område til boliger. Det eksisterende anlæg og nye bygninger overholder afstandskravet på 50 m.

Husdyrbruglovens § 7:

Ifølge Husdyrbruglovens § 7 er der endvidere forbud mod at etablere, udvide og ændre husdyranlæg eller gødningsopbevaringsanlæg på husdyrbrug der ligger i en afstand på mindre end 10 meter til nærmere bestemt sårbar natur, jf. Husdyrbruglovens § 7. Som det fremgår af tabel 4, ligger bygningsdelene mere end 1.000 meter fra sårbar natur.

Husdyrbruglovens § 8:

Som det fremgår af tabel 6 er afstandskravet på 30 m til naboskel og 15 m til egen bolig ikke overholdt. Afstandskravene gælder kun hvis der samtidig sker en forøgelse af forureningen fra den pågældende bygning (stald, gødningsopbevaringsanlæg og lignende). Da produktionsarealet i stald 2 og 2a er uændret og forureningen dermed ikke øges, er afstandskravene ikke relevante.

Husdyrgødningsbekendtgørelsens § 22:

Ifølge Husdyrgødningsbekendtgørelsens § 22 skal nye beholdere for flydende husdyrgødning fra svin og pelsdyr være forsynet med fast overdækning, hvis de er beliggende mindre end 300 m fra nabobeboelser.

Desuden skal alle nye beholdere for flydende husdyrgødning være forsynet med fast overdækning, hvis de er beliggende mindre end 300 m fra de i Husdyrbruglovens § 7 angivne naturtyper. I stedet for fast overdækning kan der anvendes en teknologi, der er optaget på Miljøstyrelsens teknologiliste, som en teknologi, der kan erstatte fast overdækning.

Der opføres ikke ny beholder for flydende husdyrgødning og afstandskravene er derfor ikke relevante.

På baggrund af ovenstående vurderer Randers Kommune, at projektet er i overensstemmelse med afstandskrav fastsat i Husdyrbruglovens § 6-8 og Husdyrgødningsbekendtgørelsens § 22.

## Opbevaring/ håndtering af husdyrgødning

Husdyrbruget forventer at producere ca. 2.000 m<sup>3</sup> dybstrøelse om året.

Der er ingen opbevaringsanlæg for husdyrgødning på ejendommen. Hovedparten af gødningen køres til køres til ansøgers anden ejendom (Verringvej 41, 8960 Randers SØ), hvor der er et godkendt

opbevaringsanlæg. Alt gødning afsættes til biogasanlæg. Biogasanlægget henter gødningen direkte fra staldene eller fra møddingspladsen på Virringvej 41.

## Kommunens vurderinger og bemærkninger

Anlægget har ikke tilladelse til et opbevaringsanlæg for husdyrgødning. Randers Kommune har derfor stillet vilkår om, at husdyrbrugets gødning skal afsættes til biogasanlæg, udbringes direkte fra stalden eller opbevares på en møddingsplads på en anden ejendom.

Dybstrøelse, der har ligget i en stald eller overdækket på en møddingsplads i mindst 3 – 4 måneder vil ofte være så kompostlignende, at det kan opbevares i marken som kompost jf. de generelle regler på området. Der er tale om et større dyrehold og dermed en ret stor mængde gødning, hvoraf en del kan blive oplagret i markstak. De nærmeste nabobeboelse ligger op til Ebeltoftvej lige nord for husdyrbruget. Husdyrbruget ejer jorden syd for Ebeltoftvej i hele strækningen (*matr. 6b, Moeskær By, Hørning*) hvor der ligger nabobeboelser. Etablering af længerevarende opbevaring af dybstrøelse på denne strækning kan medføre øgede flue og lugtgener. For at begrænse generne for naboerne stiller Randers Kommune vilkår om at der ikke må anbringes markstakke med dybstrøelse på matriklen (se bilag 3). Vilkåret gælder ikke for midlertidige (maksimalt én uge) oplag i forbindelse med udbringning.

## Restvand / overfladevand

Restvand fra bedriften bortskaffes på følgende måde:

- Staldene vaskes ikke efter udmugning men udtørres inden nyt strøelse lægges ind.
- Restvand fra rengøring af sprøjteudstyr tilføres udbringningsarealerne ved rengøring.
- Der er ingen sanitært spildevand fra staldanlægget.
- De fleste af de eksisterende driftsbygninger er uden tagrender og tagvand nedsiver diffust ved bygningerne. Der forventes dog at blive opsat tagrender på stald 5 og vandet vil blive ledt til nedsivning i faskine.

## Kommunens vurderinger og bemærkninger

Randers Kommune vurderer, at husdyrbrugets håndtering af restvand sker miljømæssigt forsvarligt og har ikke fundet anledning til at stille skærpende vilkår.

Randers Kommune gør dog opmærksom på, at nedsivning af tagvand fra den nye staldbygning kræver særskilt tilladelse efter Miljøbeskyttelsesloven (nedsivningstilladelse).

## Affald

Døde dyr ligger under kadaverkappe ved laden indtil afhentning af DAKA.

Farligt affald og risikoaffald opbevares i container. Kanyler og glas opbevares i spand med låg. Olie, spildolie og kemikalier opbevares i tætte tromler med låg eller lignende. Disse affaldstyper afsættes til godkendt modtager.

Resterende affald afleveres på genbrugsplads via erhvervsordningen.

Ejendommens husholdningsaffald afleveres via den kommunale ordning.

## Kommunens vurderinger og bemærkninger

Randers Kommune vurderer, at husdyrbrugets håndtering af affald sker miljømæssigt forsvarligt, og at affaldshierarkiet er iagttaget.

I den forbindelse bemærkes, at virksomhedens affald sorteres, opbevares og bortskaffes i henhold til Randers Kommunes regulativ for bortskaffelse af erhvervsaffald.

Randers Kommunes regulativer og forskrifter på affaldsområdet og den generelle lovgivning vurderes at være tilstrækkelig til at sikre, at der ikke sker en væsentlig miljøpåvirkning som følge af virksomhedens affaldshåndtering.

## Olie- og kemikalier

Husdyrbruget har en godkendt dieselolietank.

Sprøjtemidler og kemikalier opbevares i aflåst skab på husdyrbruget.

## Kommunens vurderinger og bemærkninger

Indretning, etablering og drift af olietanke reguleres af Olietankbekendtgørelsen.

Randers Kommune vurderer, at Olietankbekendtgørelsens krav til indretning er tilstrækkelig til at minimere risikoen for spild/lækager ved evt. etablering af dieseltank på husdyrbruget.

Randers Kommune vurderer, at opbevaringen af sprøjtemidler på husdyrbruget sker miljømæssigt forsvarligt.

## Uheld

Største risiko for uheld vurderes at kunne ske i forbindelse med følgende:

- Opbevaring og håndtering af flydende husdyrgødning.
- Opbevaring og håndtering af kemikalier og olieprodukter.

Der forekommer ikke oplag af stoffer i sådanne mængder, at husdyrbruget er omfattet af Risikobekendtgørelsen.

## Kommunens vurderinger og bemærkninger

Randers Kommune har stillet en række vilkår, der sammen med de generelle regler på området vurderes, at minimere risikoen for uheld eller skadelige virkninger, hvis der skulle ske uheld. Således er der bl.a. stillet vilkår til husdyrbrugets gødningshåndtering.

## Offentliggørelse

### Partshøring

Orientering om udkast til miljøtilladelse har været fremsendt til ejere og beboere af beboelser inden for lugtkonsekvensområde (263 m – etape 2).

Orienteringen blev fremsendt den 2. september 2022. Fristen til at kommentere udkastet var den 20. september 2022. Der er ikke modtaget bemærkninger.



## Offentliggørelse af tilladelsen

Tilladelsen bekendtgøres på Randers Kommunes hjemmeside [www.randers.dk](http://www.randers.dk) den 22. september 2022, som er tilladelsens dato.

Følgende er underrettet om tilladelsen:

- Ansøger
- Konsulent
- Parter
- Danmarks Naturfredningsforening, [dnranders-sager@dn.dk](mailto:dnranders-sager@dn.dk)
- Danmarks Sportsfiskerforbund, [post@sportsfiskerforbundet.dk](mailto:post@sportsfiskerforbundet.dk)
- Danmarks Sportsfiskerforbund, lokalafdeling, [jankarnoe@gmail.com](mailto:jankarnoe@gmail.com)
- Det Økologiske Råd, [husdyr@ecocouncil.dk](mailto:husdyr@ecocouncil.dk)
- Dansk Ornitologisk Forening, [natur@dof.dk](mailto:natur@dof.dk)
- Lokalafdelingen Dansk Ornitologisk Forening, [randers@dof.dk](mailto:randers@dof.dk)
- Styrelsen for Patientsikkerhed, [TRnord@stps.dk](mailto:TRnord@stps.dk)

## Klagevejledning

Denne afgørelse kan påklages til Miljø- og Fødevarerklagenævnet jf. Husdyrbruglovens § 76.

## Hvem kan klage?

Denne afgørelse kan påklages til Miljø- og Fødevarerklagenævnet af:

- afgørelsens adressat,
- miljø- og fødevarerministeren, når væsentlige nationale eller internationale interesser er berørt, og
- enhver, der har en individuel, væsentlig interesse i sagens udfald.
- Foreninger og organisationer som nævnt i Husdyrbruglovens §§ 85-87

## Hvordan klager jeg?

Du klager via Klageportalen, som du finder på <http://www.borger.dk/> og [www.virk.dk](http://www.virk.dk). Klagen sendes herefter gennem Klageportalen til Randers Kommune.

Klagen skal være indgivet inden fire uger efter denne afgørelse er meddelt - **senest den 24. oktober 2022**. Er afgørelsen offentligt bekendtgjort, regnes klagefristen dog altid fra bekendtgørelsen. Klagen er indgivet, når den er tilgængelig for Randers Kommune i Klageportalen.

Når du klager, skal du betale et gebyr på kr. 900 for private. Virksomheder og organisationer skal betale et gebyr på 1.800 kr. Du betaler gebyret med betalingskort på Klageportalen.

Du kan læse mere om klagens behandling på [Miljø- og Fødevarerklagenævnets hjemmeside](#).

## Kan jeg blive fritaget for brug af Klageportalen?

Hvis du ønsker at blive fritaget for at bruge Klageportalen, skal du sende en begrundet anmodning herom til Randers Kommune via e-mail [landbrug@randers.dk](mailto:landbrug@randers.dk) eller med almindelig post til Randers Kommune, Teknik og Miljø, Laksetorvet, 8900 Randers C, att. Landbrug. Randers Kommune videresender anmodningen til Miljø- og Fødevarerklagenævnet, som beslutter, om du kan blive fritaget.

## Må tilladelse udnyttes, hvis den påklages?

Når en klage modtages i Miljø- og Fødevarerklagenævnet, bliver der oprettet en sag i nævnets journalsystem.

Sagens parter orienteres om Miljø- og Fødevarerklagenævnets sagsbehandlingstid, om persondataloven og om frist for fremsættelse af yderligere bemærkninger til sagen.

En klage over afgørelsen har ikke opsættende virkning, medmindre Miljø- og Fødevarerklagenævnet bestemmer andet. Dette betyder, at afgørelsen straks kan tages i brug, men det sker på eget ansvar, da klageinstansen eventuelt kan ændre eller ophæve afgørelsen.

Hvis du vil indbringe afgørelsen for domstolene, skal det ske inden 6 måneder fra afgørelsen er meddelt jf. Husdyrbrugslovens § 90.

Selvom der anlægges retssag, er man forpligtet til at rette sig efter Miljø- og Fødevarerklagenævnets afgørelse, indtil domstolen måtte bestemme noget andet.

Dokumentnavn: Miljøtilladelse

Hører til sagsnummer: 09.17.21-P19-6-22

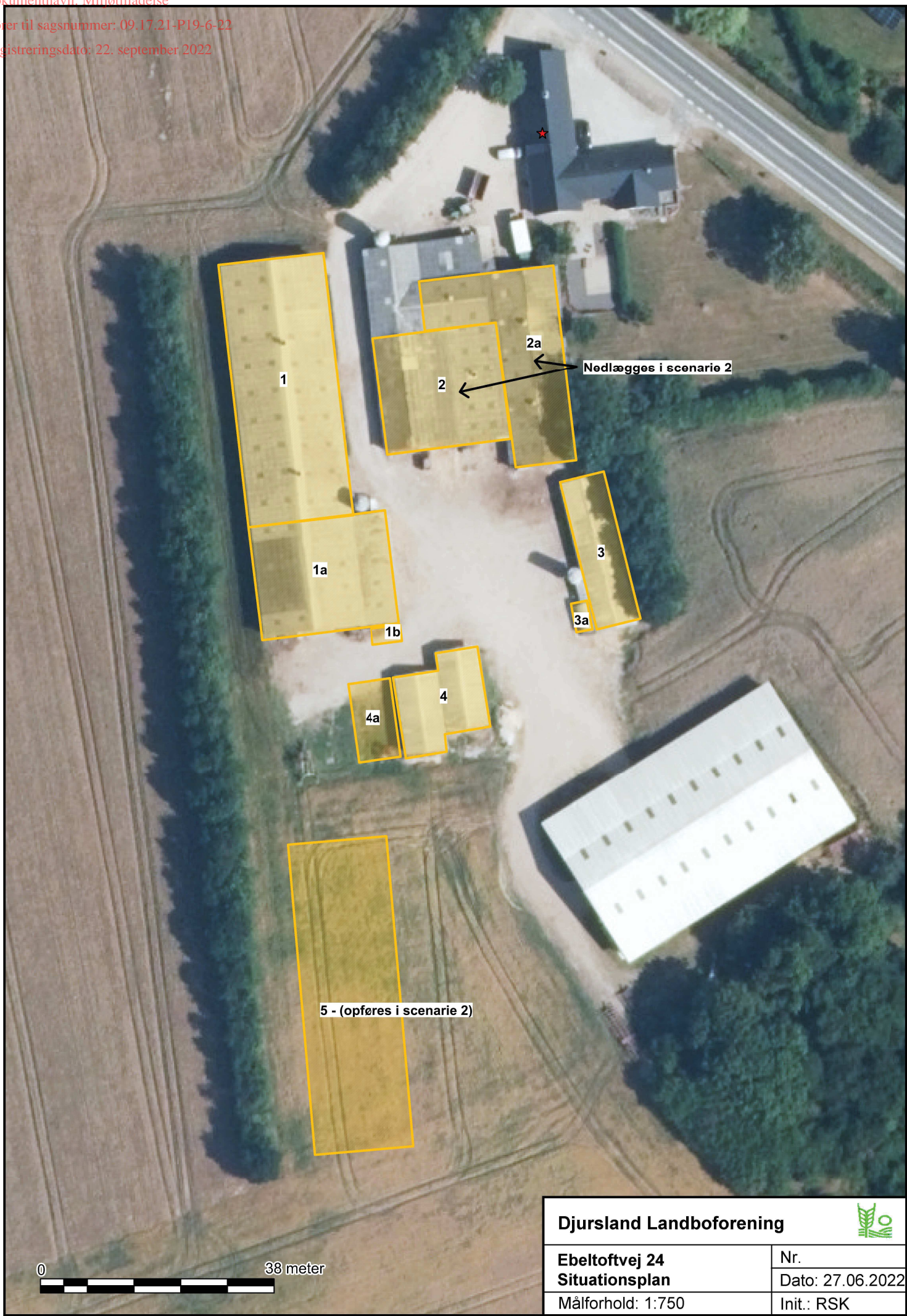
Registreringsdato: 22. september 2022

## Bilag:

Bilag 1: Situationsplan

Bilag 2: Staldindretning

Bilag 3: Matrikel, hvor der ikke må anbringes markstakke



Nedlægges i scenarie 2

5 - (opføres i scenarie 2)

**Djursland Landboforening**



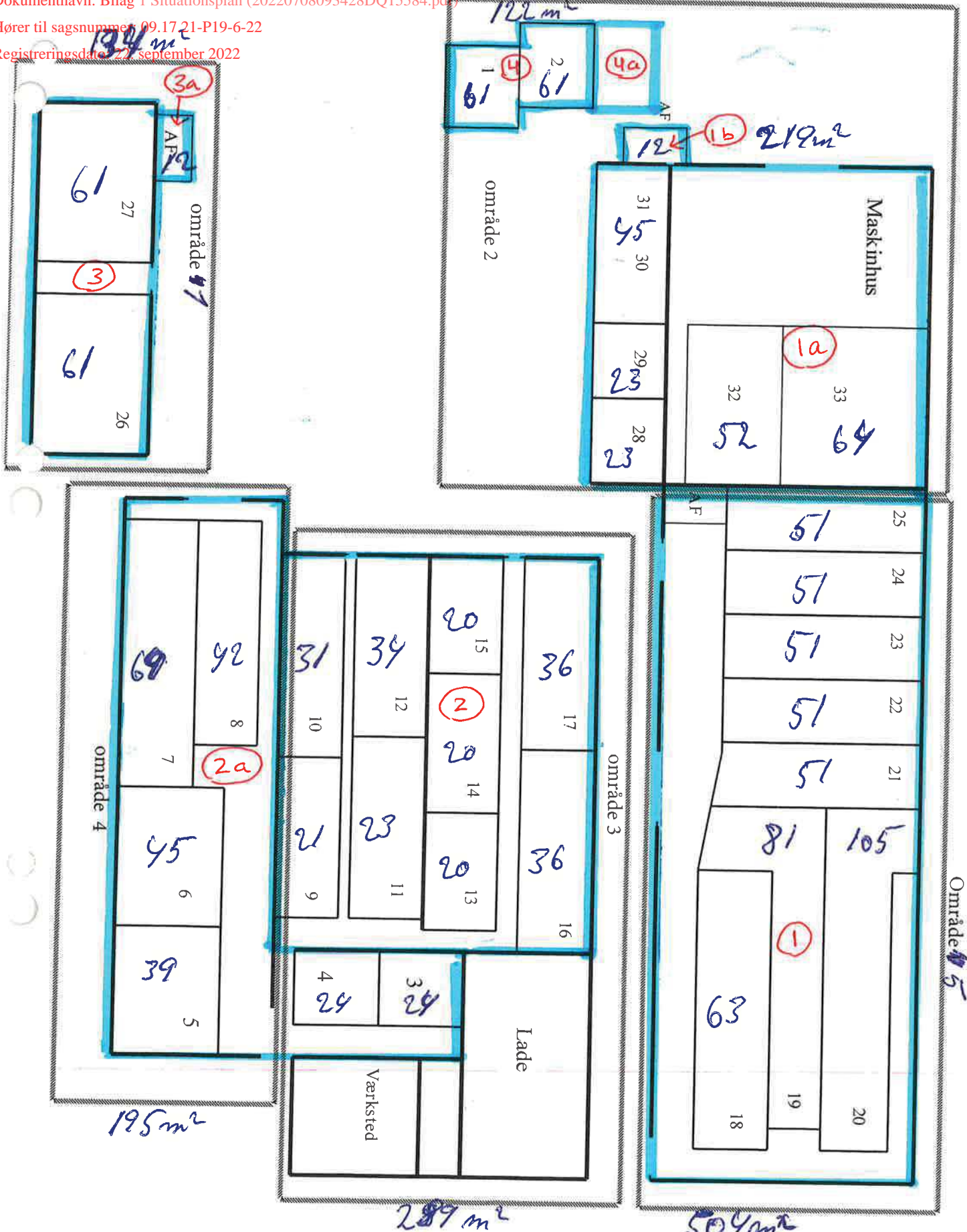
Ebeltoftvej 24  
**Situationsplan**

Målforhold: 1:750

Nr.
Dato: 27.06.2022
Init.: RSK

0 38 meter



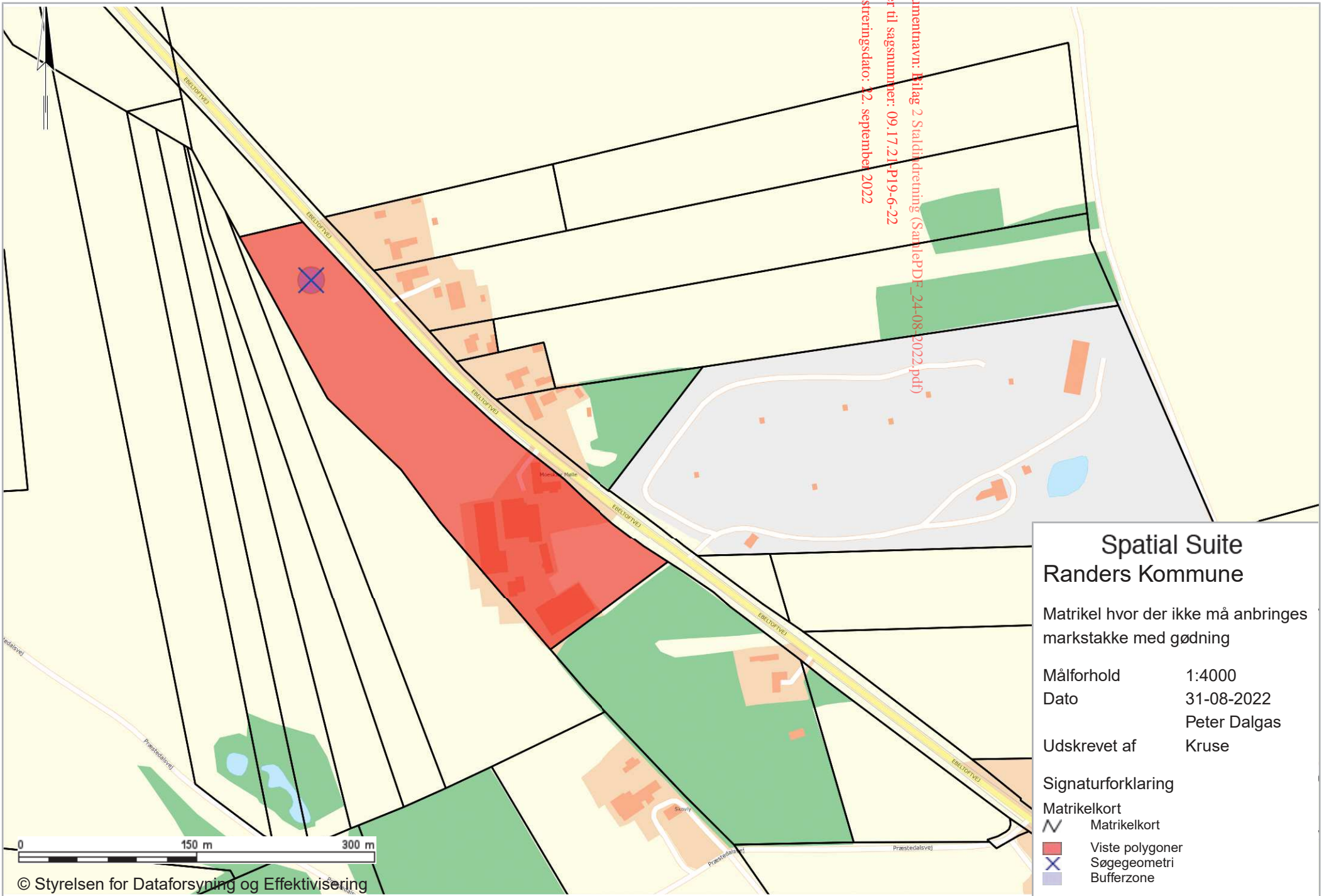


CHR 29876

Områder  
Fluebekæmpelse  
Ebeltoftevej

Produktionsareal				Ansøgt			
Nr	Antal bokse	Boksareal	Prod.areal	Dyretype	Staldtype	Nudrift Dyretype	Staldtype
1	5	51	255	Alle kvæg	Dybstrøelse	Slagtekalve>6md	Dybstrøelse
	1	63	63			Kalve <6md	
	1	81	81			Kalve <6md	
	1	105	105			Kalve <6md	
			<b>504</b>				
1a	1	64	64	Alle kvæg	Dybstrøelse	Kalve <6md	Dybstrøelse
	1	52	52			Kalve <6md	
	2	23	46			Kalve <6md	
	1	45	45			Kalve <6md	
			<b>207</b>				
1b	1	12	<b>12</b>	Alle kvæg	Dybstrøelse	Kalve <6md	Dybstrøelse
2	2	36	72	Alle kvæg	Dybstrøelse	Slagtekalve>6md	Dybstrøelse
	3	20	60			Slagtekalve>6md	
	1	23	23			Slagtekalve>6md	
	1	34	34			Slagtekalve>6md	
	1	31	31			Slagtekalve>6md	
	1	21	21			Slagtekalve>6md	
			<b>241</b>				
2a	2	24	48	Alle kvæg	Dybstrøelse	Kalve <6md	Dybstrøelse
	1	39	39			Kalve <6md	
	1	45	45			Kalve <6md	
	1	69	69			Kalve <6md	
	1	42	42			Kalve <6md	
			<b>243</b>				
3	2	61	<b>122</b>	Alle kvæg	Dybstrøelse	Kalve <6md	Dybstrøelse
3a	1	12	<b>12</b>	Alle kvæg	Dybstrøelse	Kalve <6md	Dybstrøelse
4	2	61	<b>122</b>	Alle kvæg	Dybstrøelse	Kalve <6md	Dybstrøelse
4a	1	61	<b>61</b>	Alle kvæg	Dybstrøelse		0
5	1		<b>550</b>	Alle kvæg	Dybstrøelse		0

Dokumentnavn: Bilag 2 Staldredning (SamletPDF\_24-08-2022.pdf)  
Hører til sagsnummer: 09.17.21.P19-6-22  
Registreringsdato: 22. september 2022



### Spatial Suite Randers Kommune

Matrikel hvor der ikke må anbringes  
markstakke med gødning

Målforhold 1:4000  
Dato 31-08-2022  
Udskrevet af Peter Dalgas  
Kruise

Signaturforklaring

Matrikelkort

- Matrikelkort
- Viste polygoner
- Søgegeometri
- Bufferzone

