

- 1) Arbejdstilsynet, Kreds Viborg amt, Oøndergade 16 a, 7800 Skive.
- 2) Embedslægeinstitutionen for Viborg amt, Islandsvej 17, 7700 Thisted.
- 3) Fredningsnævnet for Viborg amts nordlige fredningskreds, Dommerkontoret, 7900 Nykøbing Mors.
- 4) Landbrugsministeriet, Matrikeldirektoratet, Titangade 13, 3200 København N. (j.nr. MCJ 1979 nr. 840.)

27. febr. 1980

8-76-1-785-2-79

JL/cn

Dags dato har man herfra tilskrevet:
Sydthy kommunalbestyrelse, Kirkevej 9, 7760 Hurup Thy,
således:

"Vedr.: Godkendelse i henhold til lov om miljøbeskyttelse af kontrolleret losseplads på del af matr. nr. 4 b og 1 b, Hurup by, Hurup samt del af matr. nr. 3 e, Ettrup by, Hurup.

Ved skrivelse af 5. februar 1980 har kommunen søgt om tilladelse til etablering af en kontrolleret losseplads på et ca. 6 ha stort areal syd for og i forbindelse med den eksisterende losseplads i Ettrup.

Supplerende oplysninger til belysning af projektets miljømæssige forhold er fremsendt ved skrivelse af 15. april 1980 med tilhørende bilag.

1. Oplysninger i sagen.

Til brug ved amtsrådets behandling har foreligget de i det følgende angivne oplysninger.

1.1. Lossepladsens beliggenhed, ejerforhold m.v.

Lossepladsen agtes etableret på et areal af ovennævnte matr. nr. i tilknytning til den eksisterende losseplads ved kommunavej nr. 63, Grurupvej. Kommunen har erhvervet arealet, hvorpå lossepladsen agtes etableret og tilgrænsende ejendomme matr. nr. 7 b og 7 d, Hurup by, Hurup samt matr. nr. 3 a, Ettrup by, Hurup, hvorpå den eksisterende losseplads er beliggende, sidstnævnte ejendom dog undtaget bygningsparcel på ca. 3000 m².

Der foreligger en lokalplan for området, hvori arealet udlægges til losseplads med tilhørende bygninger. Lokalplanen er endeligt vedtaget af kommunalbestyrelsen den 12. februar 1980. Lossepladsens afgrænsning fremgår bl.a. af lokalplanens kortbilag.

Ovennævnte bygningsparcel på ca. 3000 m², der tilhører lossepladsbestyreren er beliggende umiddelbart nord for lossepladsens areal. Afstanden fra lossepladsens yderbegrænsning til de nærmeste beliggende landbrugsejendomme er mod vest ca. 220 m, mod syd ca. 320 m og mod øst ca. 430 m. I en afstand af ca. 50 m øst for lossepladsen forløber kommunevandløbet Visby å. Den nye losseplads grænser mod nord til den eksisterende losseplads.

Ved opfyldningen af arealet vil en nuværende mod øst hældende slugt fyldes ud. Efter områdets anvendelse til losseplads påregnes det igen udnyttet som landbrugsjord.

1.2 Etablering.

Lossepladsen påregnes etableret snarest efter, at de fornødne tilladelser foreligger.

1.3. Indretning og drift.

Omkring lossepladsarealet etableres en ca. 2,5 m høj jordvold. Ovenpå denne etableres der et mindst 2 m højt hegn. Arealet inddeles i 2 hovedetaper, etape I, den nederste og østligste del af slugten, der opfyldes først, og etape II, lossepladsens vestlige halvdel, hvorpå opfyldning forventes påbegyndt ca. 5 år efter lossepladsens etablering. Efter at området er færdigopfyldt reguleres arealet i henhold til fredningsnævnets kendelse af 4. juli 1979, hvortil der henvises. Til opsamling af perkolat fra lossepladsen etableres et 12 x 12 x 2,5 m bassin, hvorfra perkolatet tænkes pumpet til centralrenseanlægget ved Tåbel.

Tilkørsel finder sted ad eksisterende asfalteret vej (Grurupvej) ved lossepladsens vestlige ende. Efter aflæsning af affald på deponeringsområdet foretages komprimering med kompaktor, og der afsluttes daglig med jordafdækning af tilført affald med mindst 15 cm mineraljord. Den største komprimerede fyldhøjde for jordafdækning vil dog være 2 m. Slutafdækning foretages med et mindst 80 cm tykt afdækningslag, hvoraf de nederste 40 cm består af et lerlag, der komprimeres inden pålægning af muld.

Ifølge det af Sydthy kommune udarbejdede lossepladsreglement agtes følgende affaldstyper deponeret:

Jord-, sand-, sten-, grus- og lerfyld.

Mur- og betonbrokker.

Bygningstømmer, glas o.l.

Træer, grene og haveaffald.

Alt ikke forurenende andet affald.

Dagrenovation.

Udrådnet og afvandet slam fra renseanlæg.

Ifølge et af Viborg amtsråd i samarbejde med kommunalbestyrelsen udarbejdet udkast til affaldsplan kan de samlede affaldsmængder skønnes at blive ca. 8700 t/år for perioden 1980-1995. Lossepladsens levetid er beregnet til mellem 12 og 15 år.

Ved indkørsel til lossepladsen etableres modtageplads for olie- og kemikalieaffald, mandskabsbygning, maskinbygning, vaskeplads samt containerplads for aflæsning af mindre mængder affald fra private. Der anlægges en asfalteret vej til etape II's østskel. Fra dette punkt og ind i etape I anlægges en 6 m bred grusvej, der skal tjene som intern transportvej.

Lossepladsen påregnes at være åben ugens 5 første dage fra kl. 07.30 til kl. 16.00 for modtagelse af alt affald. Herudover vil der i opstillede containere til stadighed kunne afleveres mindre mængder affald fra private.

Lossepladsen agtes igvrigt drevet under overholdelse af det ovennævnte af Sydthy kommune udarbejdede reglement.

1.4 Forureningsbegrænsende foranstaltninger.

Det fremgår af boringer foretaget på det nye lossepladsareal at de overfladenære lag består dels af lerforekomster og dels af sandforekomster. Med henblik på beskyttelse af grundvandet har kommunen foreslået udlægning af en 2 m tyk membran af komprimeret ler på den del af ejendommen, der ikke i forvejen består af ler samt udlægning af dræn-system på hele lossepladsarealet for aflødning af perkolat.

Tilstrømmende overfladevand opsamles i en 1 m dyb grøft beliggende uden for jordvolden.

Til forhindring af papirflugt opsættes papirfang, som flyttes med aflæsningsfronten.

Afbrænding af affald vil ikke finde sted.

1.5 Lossepladsens forurening.

1.5.1. Vand.

På baggrund af de under pkt. 1.4. nævnte boringer og jordbundsundersøgelser foretaget af Andreasen & Hvidberg ApS har kommunen vurderet risikoen for forurening af bl.a. eksisterende ferskvandsressourcer i området.

Det anføres, at vandindvindingsområdet for Hurup vandværk er beliggende nordøst for Hurup i en afstand af ca. 1,5 km fra lossepladsen, og at en evt. nedslivning fra lossepladsarealet ikke vil få betydning for vandværkets vandindvindingsinteresser, idet grundvandsstrømmen forløber fra Hurup mod nord forbi lossepladsarealet og til Visby Bredning. I kommunens skrivelse af 15. april 1980 oplyses det, at de nærliggende beboede ejendomme vest og sydvest for arealet i en afstand af 30 m henholdsvis 130 m begge er forsynet med vand fra Hurup vandværk, således at afstanden til nærmeste vandindvindingsboring er ca. 220 m (grundvandsmæssigt opstrøms lossepladsen). 3 af de ovennævnte prøveboringer er forsynet med pejlerør, således at der under lossepladsens drift er mulighed for udtagning af kontrolprøve fra grundvandet. Endvidere oplyses det, at den eksisterende losseplads, der rummer kommunens affald fra tidsrummet 1965-1980 ikke er forsynet med nogen form for grundvandsbeskyttelse, hvorfor kommunen vil være noget uforstående overfor et krav om speciel skærpede grundvandssikringsforanstaltninger.

På trods af ovennævnte kendsgerninger er det dog kommunalbestyrelsens hensigt at sikre ferskvandsressourcerne bedst muligt. Dette mener man efter drøftelse med firma Andreasen & Hvidbjerg ApS og amtsrådets tekniske forvaltning kan ske ved etablering af en lermembran som beskrevet under pkt. 1.4. Det fremgår af fremsendte rapport fra Andreasen & Hvidbjerg ApS, at de anvendte lerforekomster påregnes at have en permeabilitetskoefficient på højst 10^{-7} m/s, og at disse således er velegnede til formålet. Det er planen, at der først udgraves sand/grus i lossepladsens sydside, som bruges til afdækning over affaldet. Efter at gruslaget er fjernet til den ønskede dybde, udlægges lerlaget, der komprimeres og afrettes, hvorefter der i lerlaget lægges dræn i en 40 cm dyb grusgrøft. Drænene, der udlægges med 15 m mellemrum, gives et fald mod hoveddrænet, der leder perkolatet til bassin, hvorfra det pumpes til centralrensesanlæg ved Tåbel, som forventes taget i brug ca. 1. december 1981. Indtil denne dato er det planen, at perkolatet dels vil blive afhentet af slamsuger og kørt til det kommunale rensningsanlæg i Hurup, dels vil blive recirkuleret over affaldet med henblik på en nedsættelse af perkolatmængden.

Til perkolathovedledningen føres også spildevand fra væskepladsen og mandskabsbygningen ved indkørslen til lossepladsen.

Tilstrømmende overfladevand og overfladevand fra lossepladsarealet, der ikke er opfyldt med affald, tænkes via den under pkt. 1.4. nævnte grøft henholdsvis drænsystem på lossepladsarealet afledt til Visby å. Drænsystemet er opbygget således, at de udlagte stikdræn enten kan kobles til hoveddræn med afløb til Visby å eller til hoveddræn med afløb til percolatbassin.

1.5. Støj.

Den på lossepladsen anvendte kompaktor er den væsentligste kilde til den eksterne støj ved omliggende beboelser. Kompaktoren forventes at være i drift 50-75 % af tiden. Det fremgår, at støjen fra lossepladsen vil kunne begrænses således, at støjniveauet ved omliggende beboede ejendomme, bortset fra den umiddelbart nordvest for arealet beliggende ejendom, ikke overstiger 50 dB(A).

2. Udtalelser i sagen.

Ved skrivelse modtaget i miljøministeriet den 18. december 1979 har Otto Brauer Andersen på vegne af beboere i lossepladsens omegn protesteret mod en udvidelse af lossepladsen i Ettrup, idet der som alternativ peges på affaldsforbrænding i forbrændingsanlægget "Thyra" i Thisted. Der foreligger endvidere en henstilling fra 4 beboere i Heltborg om, at kommunen indleder forhandling med Thisted og Hanstholm kommuner med henblik på forbrænding af dagrenovation i nævnte forbrændingsanlæg.

På foranledning af ovenstående har Sydthy kommune anført, at man bl.a. på grund af de store transportafstande ikke for tiden er interesseret i tilslutning til affaldsforbrændingsanlægget "Thyra". Kommunen er dog åben over for en eventuel fremtidig ordning, hvor affaldsforbrænding suppleret med kul- og halmfyring kunne danne basis for varmforsyningen i Hurup.

Embedslægeinstitutionen har i en over sagen indhentet udtalelse anført, at grundvandet efter de foreliggende planer formentlig vil kunne beskyttes i rimelig grad.

3. Amtsrådets bemærkninger.

Det fremgår af det foreliggende projekt, at kommunen ved valg af den angivne lossepladsplacering har taget en række forhold i betragtning, ligesom der i et vist omfang er undersøgt andre placeringsmuligheder. Der er således taget hensyn til transportmæssige forhold,

til beskyttelse af udnyttelige grundvandsressourcer samt tilgodeset muligheden for at eliminere den uheldige landskabelige virkning, som den eksisterende losseplads for tiden udgør.

Amtsrådets udvalg for teknik og miljø må på baggrund heraf mene, at der er foretaget rimelige undersøgelser med henblik på valg af lossepladsens placering eller forslag til anden form for affaldsbortskaffelse. Det er udvalgets opfattelse, at der ved en hensigtsmæssig indretning og drift vil kunne opnås sådanne forhold, for de omboende, at lossepladsen i mindst mulig omfang vil give anledning til forurening.

Det er i det fremsendte projekt anført, at tilstrømmende overfladevand fra omliggende arealer samt overfladevand fra lossepladsens ikke opfyldte arealer agtes udledt til Visby å. Det er udvalgets opfattelse, at overfladevand fra lossepladsens uopfyldte arealer bl.a. på grund af terrænets hældning, under overholdelse af de angivne etapelaner og deponeringsforskrifter vil kunne holdes adskilt fra forurenede overfladevand, således at risikoen for en forurening af vandløbet er minimal. Der bør dog på den anden side løbende udtages kontrolprøver ved udledningsstedet som angivet i efternævnte vilkår, således at en eventuel kontaminering kan konstateres med henblik på iværksættelse af afhjælpende foranstaltninger.

Vedrørende støj fra lossepladsarealet skal udvalget bemærke, at de i efternævnte vilkår anførte støjgrænser ved omliggende boliger ikke gælder for den på matr. nr. 3 e beliggende ejendom tilhørende lossepladsbestyreren. Støjniveauet ved de omliggende private ejendomme har amtsrådets tekniske forvaltning ud fra foreliggende oplysninger om støjudsendelse fra den anvendte kompaktortype beregnet til 35-45 dB(A), hvorfor en støjgrænse på 50 dB(A) i dagtimerne uden yderligere støjdæpende foranstaltninger vil kunne overholdes.

Det fremgår af sagen, at der ikke påregnes foretaget beplantning. Efter udvalgets opfattelse vil en stedvis beplantning kunne medvirke til begrænsning af indsyn på pladsen. Udvalget kan derfor anbefale, at der etableres en vis spredt beplantning ved lossepladsen.

Vedrørende reetablering af lossepladsens område er det i fremsendte udkast til lossepladsreglement anført, at slutafdækning foretages med et mindst 80 cm afdækningslag, hvoraf de øverste 40 cm består af muld. Udvalget skal i den forbindelse gøre opmærksom på reetableringsbestemmelser fastsat i landbrugsministeriets skrivelse af 22. novb. 1979. Det er heri angivet, at lossepladsen skal efterbehandles efter anvisninger i landbrugsministeriets vejledning af 25. okto-

ber 1977 om efterbehandling af arealer anvendt til affaldsdeponering og råstofindvinding med henblik på fremtidig dyrkningsmæssig udnyttelse. Efterbehandling som foreskrevet af landbrugsministeriet sikrer efter udvalgets opfattelse en forsvarlig afslutning af deponeringen. Der er derfor ikke fastsat særlige vilkår om efterbehandling i henhold til miljøbeskyttelsesloven.

4. Amtsrådets afgørelse.

På grundlag af de oplysninger, der er fremkommet under sagens behandling meddeler Viborg amtsråds udvalg for teknik og miljø herved på vilkår tilladelse til etablering af losseplads på del af matr. nr. 4 b og 1 b. Hurup by, Hurup samt del af matr. nr. 3 a. Ettrup by, Hurup.

Afgørelsen er truffet i medfør af miljøbeskyttelseslovens §§ 18, 35 og 39, stk. 2 og 3, jfr. § 4, stk. 3, i miljøministeriets bekendtgørelse nr. 176 af 29. marts 1974 og § 29 i miljøministeriets bekendtgørelse nr. 174 af samme dato.

Det bemærkes, at nærværende afgørelse ikke omfatter den i det fremsendte projekt nævnte modtageplads for olie- og kemikalieaffald, som tænkes indrettet ved lossepladsens indkørsel.

For tilladelsen fastsættes følgende vilkår:

Indretning og drift.

1. Lossepladsen skal drives efter de retningslinier, der er angivet i miljøstyrelsens vejledning nr. 1/1974 om placering og indretning og drift af kontrollerede lossepladser.
2. Der må på lossepladsen ikke henlægges affald af de typer, som er anført i skema III i førnævnte vejledning.
3. Affald skal udlægges på kontrolleret måde og komprimeres med egnede maskiner, f.eks. kompaktor.
4. Afbrænding må ikke finde sted.
5. Hegn og beplantning skal daglig renses for opfanget papir, plast etc.
6. Bekæmpelse af skadedyr, herunder rotter, skal foretages i fornødent omfang.

7. Ved hver arbejdsdags ophør skal top, front og flanker tildækkes med mindst 15 cm mineraljord.
8. Lossepladsen excl. containerplads må være åben på hverdage mandag til fredag kl. 07.00 til kl. 18.00 og lørdag kl. 07.00 til kl. 14.00.
9. Støjen fra lossepladsen, angivet som det ækvivalente, konstante, korrigerede lydniveau må ved omliggende private beboelser, bortset fra beboelsen på matr. nr. 3 e ikke overskride 50 dB(A).
10. Containerpladsen skal holdes rensat for papir og plast. Tydelig skilt med ordensforskrifter skal opsættes på pladsen og der skal gennemføres et passende tilsyn med henblik på at undgå ulemper fra denne plads.
11. Omkring lossepladsarealet skal anlægges en mindst 2 m høj jordvold og oven på denne opsættes et mindst 2 m højt trådflethegn, som angivet i det fremsendte projekt.
12. Indkørslen til lossepladsen skal være forsynet med aflåselig låge.
13. Der skal under lossepladsen på den del af arealet, der ikke i forvejen består af ler og op ad begrænsende volde udlægges et lerlag. Lerlaget i lossepladsens bund skal have en tykkelse på mindst 2 m og være komprimeret, således at der opnås en permeabilitetskoefficient på højst 10^{-7} m/sek. Over lermenbranen udlægges beskyttelses- og drængrus, og heri nedlægges drænsystem som beskrevet i det fremsendte projekt.
14. Perkolat fra lossepladsen og spildevand fra vaskeplads og mand-skabsbygning skal opsamles i bassin med vandtætte sider og bund og herfra føres til offentligt spildevandsanlæg i den udstrækning, der ikke foretages udsprøjtning af perkolatet.
15. Uden for jordvolden, som omkranser lossepladsen, skal etableres en 1 m dyb omfangsgrøft til opsamling af tilstrømmende overfladevand. Omfangsgrøften skal anlægges således at afledning kan ske til Visby å.

16. Det i projektet beskrevne dræningssystem skal for den del af lossepladsarealet, hvor der er deponeret affald, forbindes til hoveddrænledning for perkolat. For den øvrige del af lossepladsarealet kan drænsystemet under forudsætning af, at der ikke foreligger mulighed for kontakt mellem overfladevand og affald, forbindes til hoveddræn for uforurenset drænvand og herfra udledes til Visby å.
17. Percolat må alene udsprøjtes på arealer, som er opfyldt med affald. Ved udsprøjtning skal percolat være separeret fra afløbet fra vakseplads og mandskabsrum.
18. Amdsrådet kan på baggrund af de i efterfølgende vilkår anførte analyser til enhver tid begære, at afløbet fra omfangsgrøften og drænafløbet føres til perkolatbassin og bortskaffes sammen med perkolat.

Kontrol.

19. Inden lossepladsen tages i brug, udtages prøver fra kontrolboring nr. 1, 2 og 12. Prøverne skal som et minimum analyseres for COD, NH_4^+ , Cl, Fe, pH og ledningsevne. Efter lossepladsens ibrugtagning udtages og analyseres 2 gange årligt tilsvarende prøver fra de 3 kontrolboringer.
20. Inden lossepladsen tages i brug, udtages prøver fra omfangsgrøft og hoveddræn for uforurenset drænvand ved disses udledningssted til Visby å. Prøverne analyseres som et minimum for COD, NH_4^+ , Cl, Fe, pH, ledningsevne, opløst O_2 samt bundfald efter 2 timers bundfældning. Der skal samtidig med prøveudtagningen foretages vandføringsmålinger. Efter lossepladsens ibrugtagning udtages og analyseres 2 gange årligt tilsvarende prøver.
21. Efter lossepladsens ibrugtagning udtages 2 gange årligt prøver fra perkolatbassin. Prøverne analyseres som et minimum for BI_5 , COD, total-N, total-P, Pb, Zn, Cd, Cl, Fe, pH og ledningsevne. Samtidig med analyseresultaterne oplyses om den producerede perkolatmængde.
22. Samtlige analyseresultater tilsendes tilsynsmyndigheden Viborg amtsråd, behørigt ledsaget af oplysninger vedrørende de omstændigheder, hvorunder de er fremkommet.

23. Efter 2 års forløb tages analysernes hyppighed og omfang op til evt. revision.
24. Sydthy kommunalbestyrelse skal ved egen foranstaltning, inden 3 måneder efter at lossepladsen er taget i brug, foretage målinger af lossepladsens støjniveau efter de retningslinier, der er opstillet i miljøstyrelsen vejledning nr. 3/1974 om ekstern støj fra virksomheder. Måleresultaterne skal indsendes til tilsynsmyndigheden, Viborg amtsråd, behørigt ledsaget af oplysninger vedrørende de driftsomstændigheder, hvorunder de er fremkommet. Når resultatet af målingerne foreligger, vil tilsynsmyndigheden tage stilling til omfanget af den fremtidige kontrol, idet kontrolmålinger dog maksimalt kan kræves 1 gang årligt.
25. Det påhviler Sydthy kommunalbestyrelse i påkommende tilfælde at fjerne sådanne fra lossepladsen med tilhørende bianlæg hidrørende ulemper i form af røg eller støv, som må karakteriseres som væsentlige for de omboende.
26. Det med projektet fremsendte udkast til lossepladsreglement skal inden lossepladsens ibrugtagen ændres således at de heri fastsatte bestemmelser bl.a. er overensstemmende med ovenstående vilkår. Bestemmelserne skal godkendes af Viborg amtsråd.

Tilladelse efter miljøbeskyttelseslovens kapitel 4 jfr. bekendtgørelse nr. 174 af 29. marts 1974 om behandling af sager om tilførsel af spildevand til vandløb, søer eller havet m.v. til afledning af spildevand til det kommunale rensningsanlæg i Tåbel er af Sydthy kommune givet uden nærmere vilkår. Det tillades dog at transportere og aflede spildevand til det kommunale rensningsanlæg i Hurup, indtil førnævnte rensningsanlæg er sat i drift.

5. Tilsyn og kontrol.

Tilsynsmyndigheden foretager kontrol med overholdelse af tilladelsens vilkår.

6. Klagefrist m.m.

Foranstående vedrører alene godkendelse i henhold til miljøbeskyttelsesloven og ikke godkendelse i henhold til anden lovgivning eller myndighed.

Den i henhold til miljøbeskyttelsesloven truffne afgørelse er gældende under forudsætning af, at lossepladsen er etableret og taget i brug inden 1. januar 1983.

Godkendelsen kan i henhold til § 70 i lov om miljøbeskyttelse påklages til miljøstyrelsen. Eventuel klage fremsendes gennem amtsrådet. Kommunalbestyrelsen vil blive underrettet, såfremt der indgives klage.

Klagefristen er i medfør af lovens § 71 4 uger fra den dag, godkendelsen er meddelt.

Godkendelsen vil blive bekendtgjort ved annoncering i Thisted Dagblad , den 24 MAJ 1980

Meddelelse om afgørelsen vil desforuden blive tilsendt beboerne på adresserne Grurupvej nr. 2 og 4.

Udførelse af bygge- og anlægsarbejder må ikke foretages, før klagefristen er udløbet, og klage ikke forinden er indgivet, jfr. § 72 i lov om miljøbeskyttelse.

Der vil blive givet særskilt meddelelse vedrørende den i sagen nævnte olie- og kemikaliemodtageplads.

Genpart af denne skrivelse er sendt til:

- Arbejdstilsynet.
- Embedslægeinstitutionen.
- Fredningsnævnet.
- Landbrugsministeriet. "

Hvilket herved meddeles.

C. Klitgård

/Niels K.A. Sørensen

VATF

TIL SAGSBH.

FRA SAGSBH.

TIL

DATO

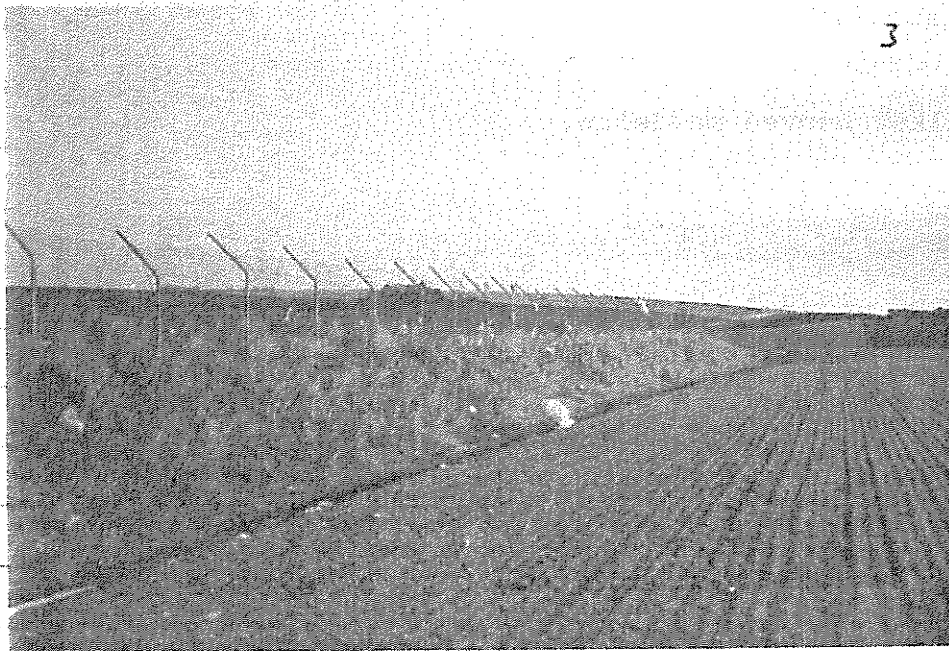
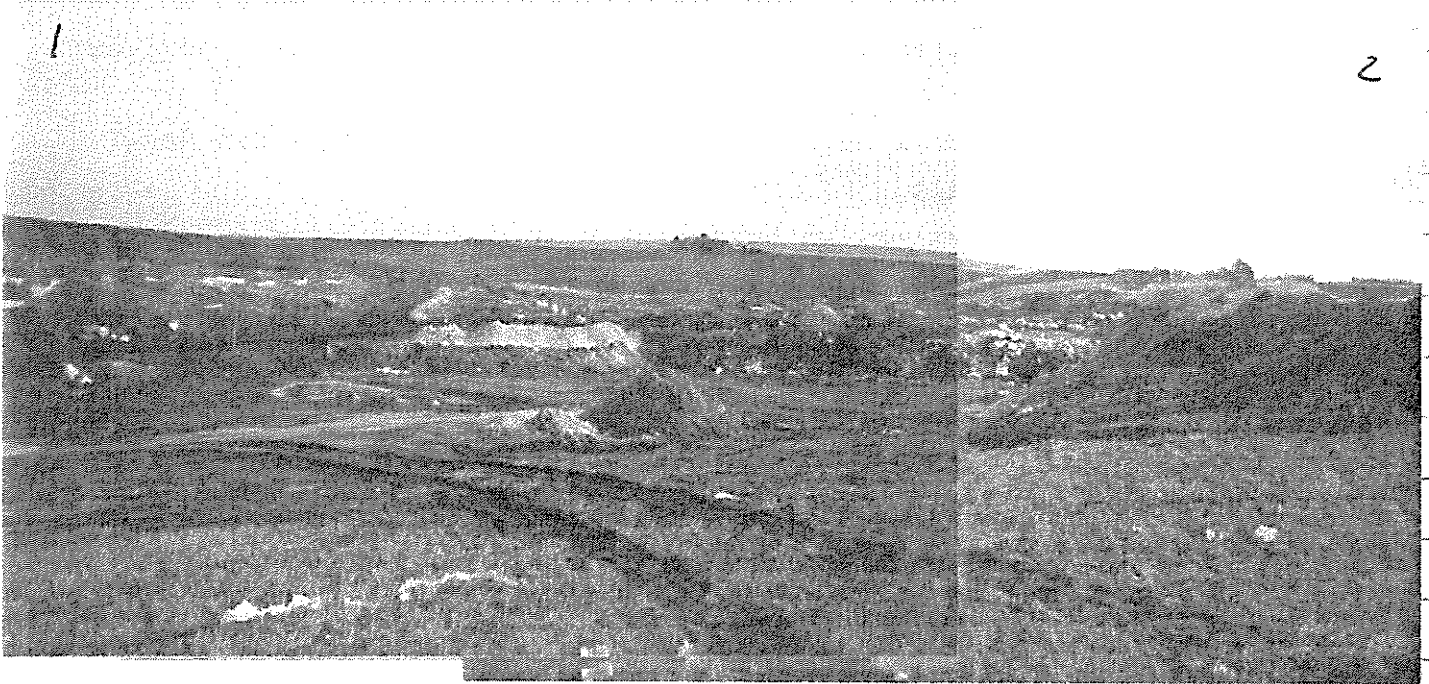
SIGNATUR

TIL

DATO

SIGNATUR

NOTAT:



Ans lott papir med på marker

(Koncept til skrivelse vedhæftes).