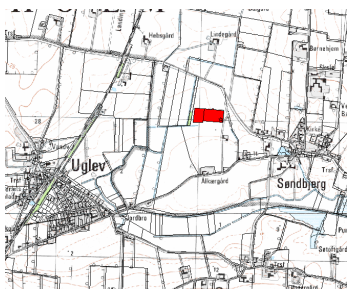


§ 11 miljøgodkendelse af minkproduktion på

Ålkærvej 9B, Søndbjerg, 7790 Thyholm
v. HP Minkfarm ApS

30. juni 2014



*Miljøgodkendelse i henhold til § 12 i lov om miljøgodkendelse m.v. af husdyrbrug
jf. LBK nr. 1486 af 4. december 2009*



Indholdsfortegnelse

Datablad.....	4
Indledning.....	5
1. RESUMÉ OG SAMLET VURDERING	6
1.1 Ansøgning om miljøgodkendelse	6
1.2 Afgørelse om miljøgodkendelse.....	6
1.3 Ikke teknisk resumé.....	7
1.4 Vilkår.....	8
1.5 Offentlighed.....	12
1.6 Klagevejledning.....	12
2. BAGGRUND FOR MILJØGODKENDELSEN	14
2.1 Beskrivelse af husdyrbruget	14
2.2 Meddelelsespligt – husdyrproduktion, anlæg og ejerforhold.....	14
2.3 Gyldighed	14
2.4 Retsbeskyttelse	14
2.5 Revurdering af miljøgodkendelsen	14
3. BELIGGENHED OG PLANMÆSSIGE FORHOLD	15
3.1 Afstandskrav, bygge og beskyttelseslinjer, fredninger m.v.	15
3.2 Placering i landskabet.....	17
4. HUSDYRHOLD, STALDANLÆG OG DRIFT	19
4.1 Husdyrhold, pelsdyrhaller og opbevaringsanlæg	19
4.2 Ventilation	20
4.3 Fodring	21
4.4 Energi- og vandforbrug	22
4.5 Spildevand og regnvand	22
4.6 Affald.....	23
4.7 Råvarer og hjælpestoffer	25
4.8 Driftsforstyrrelser eller uheld	25
5. GØDNINGSPRODUKTION OG HÅNDTERING.....	28
5.1 Gødningstyper og – mængder	28
5.2 Flydende husdyrgødning	28
5.3 Fast husdyrgødning	30
6. FORURENING OG GENER FRA HUSDYRBRUGET.....	31
6.1 Generelt ammoniakkrav	31
6.2 Ammoniak og natur.....	31
6.3 Påvirkning af arter med særlige beskyttelseskrav (Bilag IV arter)	33
6.4 Lugt	34
6.5 Fluer og skadedyr	36
6.6 Transport	37
6.7 Støj fra anlæg og maskiner.....	38
6.8 Støv fra anlæg og maskiner	39
6.9 Lys.....	40



7.	PÅVIRKNING FRA AREALERNE	41
8.	BEDSTE TILGÆNGELIGE TEKNIK (BAT)	42
8.1	Management	42
8.2	Foder.....	43
8.3	Forbrug af vand og energi	43
8.4	Opbevaring af husdyrgødning	44
8.5	Staldindretning	44
9.	HUSDYRBRUGETS OPHØR.....	46
10.	EGENKONTROL OG DOKUMENTATION	47
BILAG		
Bilag 1	Situationsplan.....	48
Bilag 2	Afstand til nærmeste nabo	49
Bilag 3	§ 3 og § 7 beskyttede naturområder og Natura 2000.....	50
Bilag 4	Beskyttede diger, fredninger og landskab.....	51



Datablad

Godkendelsesdato	30-6-2014
Afgørelsestype	§ 11 i lov om miljøgodkendelse m.v. af husdyrbrug (25 – 250 DE mink)
Husdyrbrugets adresse	Ålkærvej 9B, Søndbjerg 7790 Thyholm
Husdyrbrugets ejer og kontaktperson	HP Mink ApS Nørskovvej 6, Søndbjerg 7790 Thyholm
Brugstype	Minkfarm
CVR nr. / P nr.	20196572/ 1004270851
CHR nr.	100762
Ejendomsnr.	6710101157
Matrikel nr.	10e, Søndbjerg By; Søndbjerg
Husdyrbrugets miljøkonsulent	Hanne Bang Gråkjær hab@graakjaer.dk Lundvej 24 8700 Horsens
Godkendelses- og tilsynsmyndighed	Struer Kommune Plan- og Miljø Østergade 13, 7600 Struer teknisk@struer.dk
Sagsbehandler	Pernille Fog
Næste revurdering af miljøgodkendelsen	2022
Annonceret	9. juli 2014
Klagefrist udløbet	6. august 2014 kl. 15.30



Indledning

HP Mink ApS har d. 13. december 2013 ansøgt om § 11 miljøgodkendelse til udvidelse af minkproduktionen på Ålkærvej 9B, Søndbjerg, 7790 Thyholm jf. Husdyrgodkendelsesloven¹.

Minkfarmen ønskes udvidet fra 3.500 minktæver (116,67 DE) til 6.000 minktæver (200 DE).

Udvidelsen skal ske vest for de eksisterende haller. Der vil blive opført 12 stk. 2-rækkede åbne minkhaller. Hallerne bliver ca. 100-110 m lange, ca. 4,5 meter brede og ca. 2,7 meter høje. Den endelige placering af minkhallerne sker ved byggesagsbehandlingen. Bl.a. skal der beregnes lidt plads til brandbælter.

Den mindste gyllebeholder på 810 m³ bliver overdækket med teltoverdækning.

Alt gyllen afsættes enten til biogasanlæg eller aftalearealer. Godkendelsen omfatter derfor ikke en arealdel. Da aftalearealerne er følsomme, skal der udarbejdes en § 16 godkendelse til arealerne, før denne godkendelse må tages i brug. Alternativt kan gyllen f.eks. afleveres til biogasanlæg.

Godkendelsen bygger på husdyrbrugets ansøgning med bilag² og supplerende oplysninger indkommet i forbindelse med sagsbehandlingen.

I miljøgodkendelsen er der redegjort for de miljømæssige konsekvenser af udvidelsen af husdyrbruget, herunder også om husdyrbrugets anvendelse af bedste tilgængelige teknik. Der er i godkendelsen stillet en række vilkår som sikrer, at husdyrbruget kan drives uden at påvirke miljøet væsentligt.

Miljøet skal i denne sammenhæng forstås som omgivelserne i bred forstand, herunder befolkning/naboer, flora, fauna, vandmiljø, landskab og kulturmiljø samt ressourceforbrug.

Bedriften har ikke biaktiviteter, som er omfattet af godkendelsespligt.

¹ Lbk. nr. 1486 af 4. december 2009 om miljøgodkendelse m.v. af husdyrbrug

² Ansøgningsskema 58864 af 17. december 2013 version 1 2014.



1. RESUMÉ OG SAMLET VURDERING

1.1 Ansøgning om miljøgodkendelse

Struer Kommune har den 13. december 2013 modtaget en ansøgning om § 11 miljøgodkendelse af husdyrbruget beliggende Ålkærvej 9B, Søndbjerg, 7790 Thyholm. Der ansøges om en driftmæssig udvidelse af produktionen fra 117 DE til 200 DE³. I forbindelse med udvidelsen ansøges desuden om etablering af 12 stk. 2-rk minkhaller vest for de eksisterende minkhaller. Samtidigt vil der blive etableret en teltoverdækning på den mindste af de eksisterende gyllebeholdere.

Da ejendommen ikke tidligere er miljøgodkendt, er hele husdyrbruget omfattet af godkendelsespligt.

Miljøgodkendelsen bygger på en ansøgning, som er indsendt via Miljøstyrelsens elektroniske ansøgningssystem med skema nr. 58864. I dialog med ansøger om projektet er ansøgningen senere suppleret med yderligere oplysninger. Seneste version (nr. 1) af ansøgningen er modtaget den 17. december 2013.

1.2 Afgørelse om miljøgodkendelse

På grundlag af de i sagen foreliggende oplysninger meddeler Struer Kommune hermed godkendelse til husdyrbruget på en række vilkår.

Det er Struer Kommunes samlede vurdering, at miljøgodkendelsen, med de pågældende vilkår for indretning og drift af husdyrbruget, ikke vil medføre en væsentlig virkning på miljøet (nabobeboelser, Natura 2000 områder⁴, natur i øvrigt, overfladevand, nitrutfølsomme indvindingsområder, landskabelige værdier og værdifulde kulturmiljøer).

De generelle beskyttelsesniveauer for ammoniak, lugt i bilag 3 til Husdyrgodkendelsesbekendtgørelsen er overholdt.

Struer Kommune vurderer, at ansøger har truffet de nødvendige foranstaltninger til at forebygge og begrænse forureningen fra husdyrbruget og til at modvirke eventuelle skadelige virkninger på miljøet, ligesom husdyrbruget anvender den bedst tilgængelige teknik (BAT).

Tilladelser i forhold til anden lovgivning (f.eks. Byggeloven, Planloven, samt afledning af spildevand og overfladevand efter Miljøbeskyttelsesloven) skal søges separat. Der skal bl.a. indhentes byggetilladelse inden byggeriet igangsættes.

Husdyrbruget skal til enhver tid leve op til gældende regler i love og bekendtgørelser – også selvom disse regler eventuelt måtte være skærpede i forhold til denne godkendelse.

Vilkårs ikrafttræden

Med mindre andet er anført, gælder vilkårene straks fra godkendelsen tages i brug, herunder i indkøringsperioden.

Lovgivning

Ansøgningen er behandlet i henhold til reglerne i Husdyrgodkendelsesloven¹ med tilhørende bekendtgørelse⁵ samt Miljøstyrelsens elektronisk vejledning om miljøregulering af husdyrhold. Derudover er der foretaget en

³ Bekendtgørelse nr. 915 af 27. juni 2013 om erhvervmæssigt dyrehold, husdyrgødning, ensilage m.v.

⁴ Internationale naturbeskyttelsesområder udpeget på baggrund af EU's habitat- og fuglebeskyttelsesdirektiver.

⁵ Bekendtgørelse nr. 1280 af 8. november 2013 om tilladelse og godkendelse m.v. af husdyrbrug med senere ændringer



vurdering af ansøgningen jf. reglerne i Habitatbekendtgørelsen⁶. Jf. denne skal kommunen, før der træffes afgørelse om udvidelse eller ændring af et husdyrbrug, foretage en vurdering af, om projektet i sig selv, eller i forbindelse med andre planer og projekter, kan påvirke et Natura 2000-område væsentligt.

Endvidere skal husdyrbruget og kommunen i forbindelse med godkendelse foretage en vurdering af husdyrbrugets teknologi i forhold til det, som beskrives som ”Bedste Tilgængelige Teknologi”.

1.3 Ikke teknisk resumé

Miljøgodkendelsen omfatter driftsbygninger og anlæg på Ålkærvej 9B, Søndbjerg, 7790 Thyholm.

Struer Kommune har vurderet, at der kan meddeles miljøgodkendelse til den ansøgte udvidelse i henhold til gældende regler⁷.

Produktion

Den ansøgte og godkendte samlede husdyrproduktion er på 6.000 minktæver svarende til 200 DE.

De nye 2-rækkede haller placeres parallelt med og vest for de eksisterende haller. Der vil blive etableret 12 stk. haller á 100-110 m længde med en bredde på 4,5 m og en højde på 2,7 m.

Desuden overdækkes den mindste af de eksisterende gyllebeholdere med teltoverdækning.

Se i øvrigt oversigtstegningen i bilag 1.

Alt husdyrgødningen afleveres henholdsvis til Måbjerg Bioenergi og aftalearealer. Der indgår derfor ikke en arealdel i denne godkendelse.

Beliggenhed, afstandskrav og planmæssige forhold

Afstandskrav

Alle afstandskrav i Husdyrgodkendelseslovens §§ 6 og 8 er overholdt.

Placering i landskabet

De nye haller og overdækningen vil blive delvist skjult bag den eksisterende beplantning og de øvrige bygninger på farmen samtidigt med at farmen ligger placeret meget lavt i terrænet i forhold til omgivelserne. Det er ikke fundet nødvendigt at stille vilkår.

Husdyrhold, staldanlæg og drift

Der er stillet forskellige vilkår til at fastholde forudsætninger for vurderingerne.

Gødningsproduktion og håndtering

Der er stillet vilkår til håndtering af gylle og at den mindste gyllebeholder skal forsynes med overdækning.

Forurening og gener fra husdyrbruget

Ammoniabelastning og særlig værdifuld natur

Det generelle ammoniakreduktionskrav er overholdt.

Det er vurderet, at der hverken er kategori 1, 2 eller 3 natur, der bliver væsentligt påvirket som følge af ammoniaknedfaldet fra det ansøgte.

Lugt

⁶ Bekendtgørelse nr. 408 af 1. maj 2007 om udpegning og administration af internationale naturbeskyttelsesområder samt beskyttelse af disse arter.

⁷ Lovbekendtgørelse nr. 1486 af 4. december 2009 om miljøgodkendelse m.v. af husdyrbrug med tilhørende bekendtgørelse



Husdyrbruget overholder afstandskravene i Pelsdyrbekendtgørelsen⁸ til nærmeste nabo uden landbrugspligt, samlet bebyggelse og byzone.

Nærmeste område i landzone der ved lokalplan er udlagt til boligområde er et område i Uglev ca. 1200 meter sydvest for Ålkærvej 9B. Lugtberegningerne viser at der skal være min. 395 meter, hvilket er opfyldt.

Nærmeste beboelse, der ligger i en samlet bebyggelse, er Havrelandsvej 21, der ligger ca. 435 meter sydøst for lugtcentrum på Ålkærvej 9 B. Da der skal være min. 286 meter til samlet bebyggelse er dette krav også overholdt.

Nærmeste nabo uden landbrugspligt i forhold til lugtcentrum er Ålkærvej 7, der ligger 390 meter syd for Ålkærvej 9B. Da beregningerne viser, at der skal være min. 136 meter til nærmeste nabo fra lugtcentrum, er dette krav også overholdt.

Hvis det skulle vise sig, at driften giver anledning til flere lugtgener for omboende end forventet, er der stillet vilkår om, at den ansvarlige for husdyrholdet kan pålægges at udarbejde en handlingsplan for at nedbringe generne og senere at gennemføre eventuelle lugtbegrænsende foranstaltninger.

Støj og fluer

Ændringen af produktionen på ejendommen forventes ikke at medføre en væsentlig forøgelse af gener i forhold til støj og fluer. Hvis der opstår væsentlige gener i form af støj og fluer, kan der stilles vilkår om at begrænse generne. Dette vil typisk ske i forbindelse med de jævnlige tilsyn, der skal føres på farmen eller hvis der indkommer klager over gener.

Transporter til og fra ejendommen

Der vil ske en forøgelse af antallet af gylletransporter. Det er aftalt med ejer at Måbjerg Bioenergi's køretøjer opfordres til at vende på farmen og køre ud via Ålkærvej i stedet for som nu via Havrelandsvej, for at mindske antallet af tunge transportere gennem Søndbjerg.

Påvirkning fra arealerne

Alt husdyrgødningen afleveres til henholdsvis biogasanlæg og aftalearealer. Derfor indeholder godkendelsen ikke en arealdel. Der er stillet vilkår om at der skal foreligge en skriftlig aftale med biogasanlæg og miljøgodkendelse for aftalearealerne før godkendelsen må udnyttes.

Bedste tilgængelige teknik (BAT)

Struer Kommune vurderer, at husdyrbruget har truffet de nødvendige foranstaltninger til at forebygge og begrænse forureningen fra husdyrbrugets anlæg.

Husdyrbruget lever op til anvendelse af BAT indenfor områderne management, foder, staldindretning, forbrug af vand og energi og opbevaring af husdyrgødning.

Krav til BAT-niveau for udledning af ammoniak fra stalde og gødningsopbevaringsanlæg, er overholdt. Kravene er fastsat ud fra Miljøstyrelsens vejledning om emissionsgrænseværdier opnåelige ved anvendelse af bedste tilgængelige teknik. Der er ikke fastlagt BAT-krav til udledning af fosfor fra mink.

1.4 Vilkår

Husdyrhold, pelsdyrhaller og opbevaringsanlæg

- 1) Der må etableres i alt 12 stk. to-rækkede åbne haller á en længde på max. 110 m med en placering som angivet i bilag 1

⁸ Bek. Nr. 1428 af 13/12/2006 – bekendtgørelse om pelsdyrfarme



- 2) Der skal etableres overdækning på den mindste af de eksisterende gyllebeholdere på 810 m³
- 3) Husdyrbruget tillades drevet med en maksimal årsproduktion på 6.000 minktæver svarende til 200 dyreenheder (DE) jf. nugældende omregningsfaktorer.
- 4) Placering af dyretyper skal være som beskrevet i tabel 2 og som opgivet i ansøgningen.

Fodring

- 5) I uge 30-47 skal der anvendes foder til minkene med et proteinindhold på maksimalt 31 % af OE (omsættelig energi). Husdyrbruget skal med en produktionsplan fra foderleverandøren kunne dokumentere proteinindholdet. Af planen skal den planlagte mængde protein i procent af den omsættelige energi fremgå. Dokumentation for dette skal vedlægges driftsjournalen. På tilsynsmyndighedens forlangende skal husdyrbruget dokumentere råproteinindhold for de seneste 5 år gældende fra den dato godkendelsen er meddelt.

Energiforbrug

- 6) Der skal på bedriften, indenfor et år fra godkendelsen er meddelt, foretages et energieftersyn af et energiselskab eller konsulent, hvor de energiforbrugende processer på husdyrbruget gennemgås. Der skal udarbejdes en rapport som indeholder resultater og evt. konkrete energispareforslag. Rapporten skal være til rådighed for tilsynsmyndigheden.

Spildevand

- 7) Al vask af maskiner og redskaber skal foregå på en vaskeplads med afløb til opsamlingsbeholder. Alternativt kan vask på forskellige steder i marken anvendes.

Opbevaring af olie- og kemikalieaffald

- 8) Bedriftens olie- og kemikalieaffald skal opbevares i tæt emballage, beregnet til formålet og være tydeligt mærket med angivelse af indhold. Oplaget må ikke medføre forurening eller risiko for forurening af omgivelserne, ved afløb til kloak, jord, overfladevand eller grundvand.

Oplaget skal som minimum være overdækket med et halvtag, og stå på støbt bund. Pladsen skal indrettet med fald, fordybning eller opkant så en mængde, mindst svarende til indholdet af den største beholder, tilbageholdes ved spild eller lækage.

Eventuelt spild skal straks opsamles af velegnet absorptionsmateriale.

Beredskabsplan

- 9) Beredskabsplanen skal revideres/kontrolleres sammen med eventuelle ansatte mindst 1 gang om året. Seneste revisionsdato skal fremgå af planen.
- 10) Planen skal være kendt af og tilgængelig og synlig for ejendommens ansatte og øvrige, der færdes på husdyrbruget.
- 11) Beredskabsplanens instrukser skal følges ved uheld, forureninger, brand og lignende, og den



skal udleveres til evt. indsatsleder/miljømyndighed.

- 12) Det skal af beredskabsplanen fremgå, hvilke tiltag, der skal foretages, hvis der sker uheld med gylle, hvor gyllen løber til det åbne vandløb øst for farmen med forbindelse til vandløbet syd for farmen.
- 13) En skriftlig redegørelse for hændelsen (uheld eller lignende), skal være tilsynsmyndigheden i hænde senest en uge efter hændelsens indtræden. Det skal af redegørelsen fremgå, såfremt det er muligt, hvilke tiltag der er, eller påregnes iværksat for at hindre tilsvarende fremtidig forureningshændelse.

Håndtering af gylle

- 14) Håndtering af gylle skal altid foregå under opsyn, og evt. spild skal straks opsamles.
- 15) Tømning af gyllerender skal ske hver 3. eller 4. dag og 2 gange om ugen.
- 16) Gyllerenderne på eksisterende haller skal være min. 35 cm brede og i de nye haller skal gyllerenderne være min. 36 cm brede. På hele farmen skal der tildeles halm ad libitum.

Lugt

- 17) Hvis tilsynsmyndigheden vurderer, at driften giver anledning til flere lugtgener for omboende end forventet, skal den ansvarlige for husdyrbruget lade udarbejde en handlingsplan for nedbringelse af generne. Planen skal godkendes af kommunen, og derefter gennemføres. Samtlige udgifter i forbindelse med ovennævnte afholdes af husdyrbruget.

Foder

- 18) Opbevaring af foder skal ske på en sådan måde, at der ikke opstår risiko for tilhold af skadedyr (rotter m.v.). Ved mistanke eller konstatering af rotter skal iværksættes rottebekæmpelse, enten ved kommunens rottebekæmpelse eller ved et autoriseret firma

Støj

- 19) Driften af husdyrbruget må ikke medføre, at husdyrbrugets samlede bidrag til støjbelastningen i omgivelserne overstiger værdierne angivet i tabel 14 målt ved nabobeboelser eller deres opholdsarealer.
- 20) Husdyrbruget skal for egen regning dokumentere, at grænseværdierne for støj er overholdt, hvis tilsynsmyndigheden finder det påkrævet. Kravet kan højst fremsættes én gang årligt, med mindre den seneste kontrol viser, at grænseværdierne ikke er overholdt. Dokumentationen skal sendes til tilsynsmyndigheden sammen med oplysninger om driftsforholdene under målingen/beregningen.

Målingerne/beregningerne skal udføres og rapporteres som ”Miljømåling – eksterne støj” af akkrediteret firma. Husdyrbrugets støj skal dokumenteres ved måling efter gældende vejledninger fra Miljøstyrelsen, pt. nr. 6/1984 om måling af ekstern støj og nr. 5/1993 om beregning af ekstern støj fra virksomheder.



Målingerne/beregningerne skal foretages på/for de mest støjbelastede områder udenfor husdyrbrugets grund og under de mest støjbelastede driftsforhold – eller efter anden aftale med tilsynsmyndigheden.

Viser kontrolmålingen en overskridelse af de fastsatte støjgrænser, kan tilsynsmyndigheden kræve, at der iværksættes støjreducerende tiltag.

Forudsætning for ibrugtagning af godkendelsen

- 21) Denne miljøgodkendelse må først tages i brug, når der foreligger skriftlig aftale om afsætning af husdyrgødning til biogasanlæg og § 16 godkendelser for aftalearealerne

Husdyrbrugets ophør

- 22) Ved ophør skal følgende forureningsbegrænsende foranstaltninger udføres:
- Haller, gyllerender og opbevaringsanlæg skal tømmes og rengøres, og husdyrgødningen skal bortskaffes efter gældende regler.
 - Hvis bedriftens gyllebeholdere ikke anvendes, skal de tømmes og rengøres.
 - Foderbeholdere og -anlæg skal tømmes og rengøres.
 - Restkemikalier, olieaffald, medicinaffald mv. skal bortskaffes efter gældende regler.
 - Tilsynsmyndigheden skal orienteres om bedriftens ophør.

Egenkontrol og dokumentation

- 23) Husdyrbruget skal underrette tilsynsmyndigheden, når dyreholdet er nået op på det godkendte antal DE.
- 24) I forbindelse med afholdelse af de regelmæssige tilsyn, skal der foreligge dokumentation for produktionsstørrelsen opgjort for hvert planår. Det kan f.eks. være en kopi af de årlige opgørelser over dyreholdet, der indberettes til Copenhagen Fur årligt.
- 25) Der skal til enhver tid kunne fremvises en skriftlig kontrakt indgået med det biogasanlæg, der afleveres husdyrgødning til.
- 26) Mindst én gang hvert kvartal skal husdyrbrugets forbrug af energi og vand registreres, Registreringerne skal opbevares i 5 år og fremvises på tilsynsmyndigheden forlangende.
- 27) Der skal føres register over produktionen af farligt affald (så som spildolie, lysstofrør, kemikalierester o.l.) på ejendommen. Registreringen skal for hver fraktion indeholde en beskrivelse af art, mængde og sammensætning. Registreringen skal gemmes i mindst 5 år og fremvises på tilsyn. Dokumentation for bortskaffelse af farligt affald til godkendt modtager skal ligeledes fremvises på forlangende. Gemte kvitteringer for aflevering af affaldet er tilstrækkeligt, hvis de indeholder ovenstående oplysninger.



1.5 Offentlighed

Foroffentlighedsfase

Ansøgningen har ikke været foroffentliggjort da det er en ansøgning efter § 11 og Struer Kommune har vurderet, at ansøgningen ikke vil give anledning til væsentlige gener.

Partshøring og nabohøring

Udkastet til miljøgodkendelsen har været i høring hos ansøger og dennes konsulent.

Efterfølgende har et teknisk resume af udkastet været i 3 ugers nabo-/partshøring med frist for indgivelse af bemærkninger senest 27. juni 2014.

Der er ikke indkommet bemærkninger i høringsperioden.

Resumeeet blev sendt ud til følgende parter:

Ansøger

HP Mink ApS, Nørskovvej 6, Søndbjerg, 7790 Thyholm
Gråkjær Miljøcenter, Hanne Bang

Naboer eller ejere af naboejendomme indenfor en radius af 400 meter (lugtgeneafstand byzone):

Havrelandsvej 6, 17, 19, 21, 23 og 25
Ålkærvej 5, 7, 17 og 21

Offentliggørelse

Godkendelsen er offentliggjort ved kort notits i Ugeavisen, Struer 9. juli 2014 og på Struer Kommunes hjemmeside. Afgørelsen er tilgængelig på Struer Kommunes hjemmeside på www.struer.dk.

Afgørelsen blev sendt ud til følgende parter:

Ansøger

HP Mink ApS, Nørskovvej 6, Søndbjerg, 7790 Thyholm
Gråkjær Miljøcenter, Hanne Bang

Øvrige parter

Sundhedsstyrelsen, Embedslægeinstitutionen Midtjylland
Danmarks Fiskeriforening
Danmarks Sportsfiskerforbund
Ferskvandsfiskeriforeningen for Danmark
Danmarks Naturfredningsforening, Struer
Det Økologiske Råd
Dansk Ornitologisk Forening.
Holstebro Museum

1.6 Klagevejledning

Afgørelsen kan påklages til Natur- og Miljøklagenævnet. Klageberettiget er ansøger, klageberettigede myndigheder og organisationer og enhver, der har en individuel, væsentlig interesse i sagen.

Klagen skal være modtaget af Struer Kommune **6. august 2014** inden kontortids ophør kl. 15.30.

En eventuel klage har ikke opsættende virkning, medmindre Natur- og Miljøklagenævnet bestemmer andet, hvorfor afgørelsen på eget ansvar kan udnyttes før klagefristen er udløbet.

Eventuel klage stiles til Natur- og Miljøklagenævnet, Rentemestervej 8, 2400 København NV, men indsendes skriftligt til Struer Kommune, Østergade 11-15, 7600 Struer eller pr. mail til teknisk@struer.dk, som videresender klagen med sagens akter.



Det er en betingelse for Natur- og Miljøklagenævnets behandling af klagen, at klager indbetaler et gebyr til Natur- og Miljøklagenævnet.

Vejledning om gebyrordningen og gebyrets størrelse kan findes på Natur- og Miljøklagenævnets hjemmeside.

Hvis afgørelsen påklages, vil dette blive meddelt ansøger.

Denne afgørelse kan endvidere indbringes for domstolene. En eventuel sag skal være anlagt inden 6 måneder efter annonceringen.

På Struer Kommunes vegne:



Pernille Fog
Ingeniør



2. BAGGRUND FOR MILJØGODKENDELSEN

I det følgende beskrives en række juridiske forhold ved miljøgodkendelsen. Herunder faktuelle oplysninger vedrørende husdyrbruget, meddelelsespligt, gyldighed, retsbeskyttelse og revurdering.

2.1 Beskrivelse af husdyrbruget

Miljøgodkendelsen gælder for minkfarmen på Ålkærvej 9B, Søndbjerg, 7790 Thyholm med tilhørende anlæg og omfatter de landbrugsmæssige forhold på ejendommen. Der drives på ansøgningstidspunktet ingen arealer i det CVR-nr., godkendelsen omfatter.

Minkfarme udvides til 6.000 minktæver svarende til 200 DE.

Der opføres 12 stk. 2-rk minkhaller vest for de eksisterende minkhaller. Samtidigt vil der blive etableret en overdækning på den mindste af de eksisterende gyllebeholdere på 810 m³.

Nærmeste nabobeboelse, som ikke er ejet af ansøger, er Havrelandsvej 21 og nærmeste nabobeboelse uden landbrugspligt og som ikke er ejet af ansøger er Ålkærvej 7, der ligger ca. 390 meter syd for farmen.

Der ligger ingen husdyrbrug større end 75 DE indenfor 300 m af Ålkærvej 9B.

2.2 Meddelelsespligt – husdyrproduktion, anlæg og ejerforhold

Godkendelsen gælder for det ansøgte. Der må ikke ske udvidelse eller ændring i dyreholdet, haller, gødnings-opbevaringsanlæg og lignende, før ændringen er anmeldt til og godkendt af Struer Kommune. Kommunen tager herefter stilling til, om ændringen udløser krav om tillæg til miljøgodkendelsen.

Kommunen skal underrettes ved ændringer i ejerforhold eller hvem, der er ansvarlig for den daglige drift af husdyrbruget. Tilsvarende skal der ske underretning, hvis driften indstilles for en længere periode.

2.3 Gyldighed

Godkendelsen eller dele heraf bortfalder, såfremt den ikke er udnyttet inden 2 år fra afgørelsens meddelelse. Med udnyttet menes, at det ansøgte byggeri er påbegyndt, og færdiggøres i et rimeligt tempo.

Hvis den meddelte miljøgodkendelse ikke har været udnyttet, helt eller delvist, i 3 på hinanden følgende år betragtes det som kontinuitetsbrud. Så bortfalder den del af godkendelsen, der ikke har været udnyttet de seneste 3 år, med mindre andet fremgår af miljøgodkendelsen.

2.4 Retsbeskyttelse

Med denne miljøgodkendelse følger som udgangspunkt 8 års retsbeskyttelse fra den dato, godkendelsen meddeles.

2.5 Revurdering af miljøgodkendelsen

Godkendelsen skal regelmæssigt og mindst hvert 10. år tages op til revurdering. Den første regelmæssige vurdering skal dog foretages senest, når der er forløbet 8 år. Det er planlagt at foretage den første revurdering i 2022.



3. BELIGGENHED OG PLANMÆSSIGE FORHOLD

I det følgende beskrives og vurderes ejendommens placering i relation til de i Husdyrgodkendelseslovens fastlagte afstandskrav. Ejendommens placering vurderes bl.a. i forhold til de landskabelige og kulturhistoriske værdier.

3.1 Afstandskrav, bygge og beskyttelseslinjer, fredninger m.v.

Miljøteknisk redegørelse

Ejendommen ligger i landzone. Der er ingen beboelse på ejendommen. Nærmeste nabobeboelse uden landbrugspligt er Ålkærvej 7, der ligger ca. 390 meter syd for farmen. Forbuddet mod etableringer, udvidelser eller ændringer, der kan medføre forøget forurening indenfor et afstandskrav på 50 m til byzone, nabobeboelse m.v. jf. Husdyrgodkendelseslovens § 6 er overholdt.

Kommunalbestyrelsen skal ved vurderingen af en godkendelse efter § 11 bl.a. sikre sig, at husdyrbruget kan drives på stedet uden at påvirke omgivelserne på en måde, som er uforenelig med hensynet til omgivelserne. Det skal ved vurderingen af en ansøgning om godkendelse efter § 11 sikres, at risikoen for forurening eller væsentlige gener for omgivelserne begrænses, hvis anlægget ligger mindre end 300 meter fra en beboelsesbygning på en ejendom uden landbrugspligt, der ligger i en samlet bebyggelse i landzone og som har en anden ejer end driftsherren.

Udvidelsen er planlagt vest for den eksisterende farm. Der opføres 12 stk. 2-rk minkhaller vest for de eksisterende minkhaller. Samtidigt vil der blive etableret en overdækning på den mindste gyllebeholder på 810 m³.

Nyetablering af stalde/pelsdyrhaller skal overholde en række afstandskrav til vandindvindingsanlæg, vandløb m.v. De faktiske afstande for det planlagte byggeri fremgår af nedenstående tabel. Nærmeste ejendom uden landbrugspligt, der ligger i en samlet bebyggelse er Havrelandsvej 25.

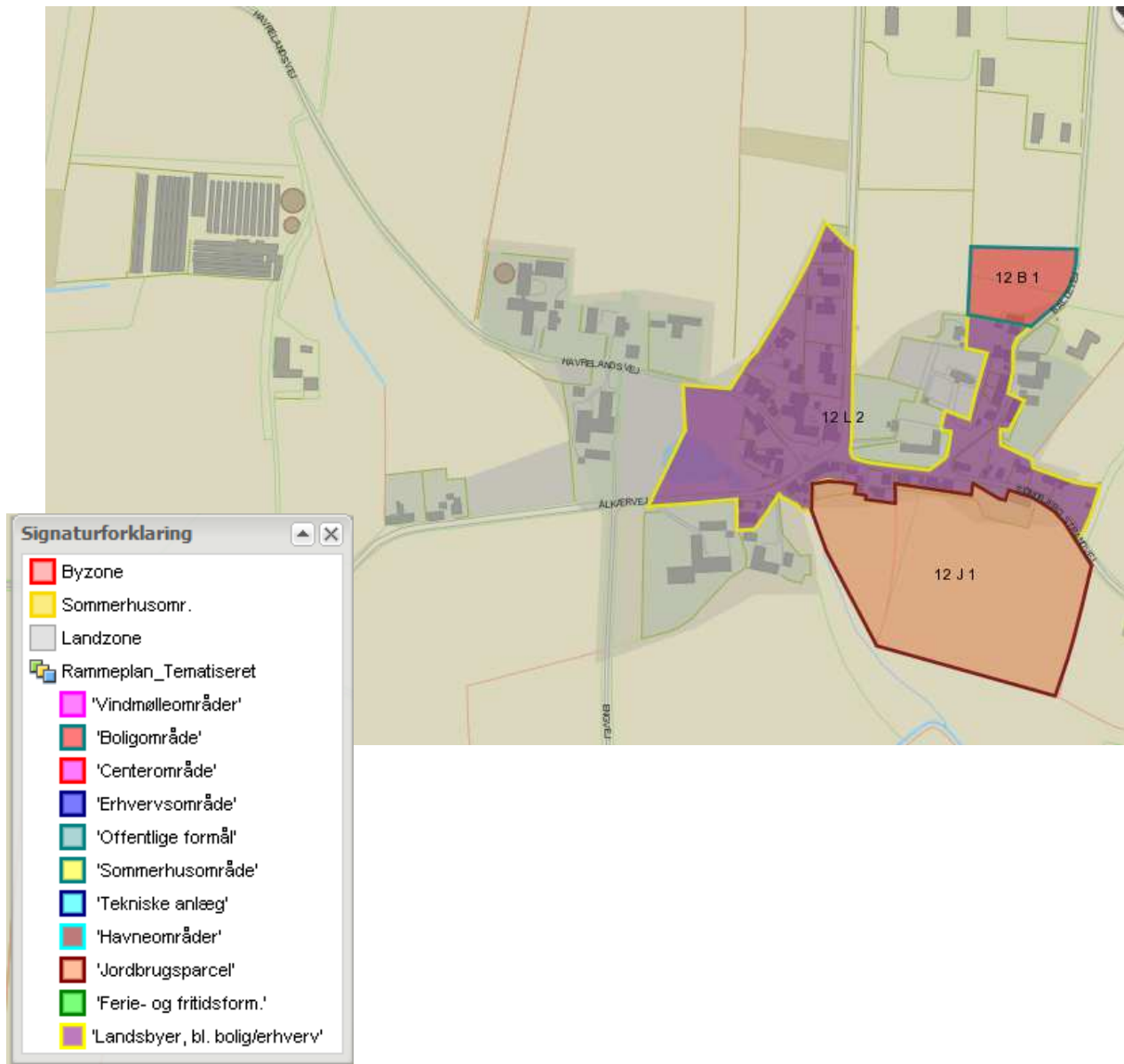
Tabel 1 – afstandskrav og faktiske afstande for planlagte haller

	Afstand fra nye haller	Lovkrav (minimum)
Ikke almene vandforsyningsanlæg	>25 m	25 m
Almene vandforsyningsanlæg*	715 m	50 m
Vandløb/dræn/søer	> 15 m	15 m
Offentlig og privat fællesvej	15 m	15 m
Levnedsmiddelvirksomhed	> 25 m	25 m
Beboelse på samme ejendom	-	15 m
Naboskel	> 5 m	5 m
Nabobeboelse	350 m	100 m
Byzone, Sommerhusområde Områder, der i kommuneplanens rammedel er udlagt til byzone eller sommerhusområde Områder i landzone, der ved lokalplan er udlagt til boligformål, blandet bolig og erhverv, rekreative formål eller offentlige formål med henblik på beboelse, institutioner eller lignende.	Ca. 4150m	200 m



Afstandskrav jf. § 3 stk.4 i pelsdyrbekendtgørelsen, sammenholdt med aktuel afstand fra nyanlæg til det pågældende punkt.
*Søndbjerg Vandværk (privat fælles vandforsyningsanlæg)

Der gøres opmærksom på, at Holstebro Museum altid skal kontaktes jf. Museumslovens § 27, hvis der i forbindelse med byggearbejde dukker spor af fortidsminder op. Samtidig skal al arbejde standses.



På baggrund af ovenstående stilles igen vilkår.



3.2 Placering i landskabet

Miljøteknisk redegørelse

I vurderingen af en ansøgning om miljøgodkendelse skal indgå hensynet til de landskabelige værdier.

Særligt karakteristisk for landskabet på Thyholm er det storbakkede terræn og bølgede flader præget af landbrugsproduktion. Hegn af seljerøn samt spredt bevoksede diger er karakteristisk afgrænsning af middelstore marker og giver sammen med den spredte bebyggelse landskabet en transparent afgrænsning. Endvidere er det karakteristisk for landskabsoplevelsen, at der mange steder er vid udsigt over landskabet og særligt i kystforlandet er visuel sammenhæng på tværs af det smalle farvand til de modstående kyster. Tekniske anlæg, særligt små og middelstore vindmøller, indgår de fleste steder i landskabsbilledet.

Ejendommen ligger ca. 300-350 meter nordvest for Søndbjerg By og er omkranset af beplantning. Jf. pelsdyrbekendtgørelsen er der krav om etablering af beplantning omkring farmen for at mindske synligheden fra nabobeboelser og øvrige omgivelser. Beplantningen skal bestå af mindst 3 rækker træer og det skal stedse vedligeholdes, så eventuelle visne træer erstattes af nye træer. Farmen er ikke særligt synlig fra Ålkærvej, da den ligger lavt i terrænet i forhold til vejen.

Husdyrbrugets eksisterende og planlagte anlæg ligger udenfor fredninger, strand-, klit-, sø-, å-, og fortidsmindebeskyttelseslinjer samt udenfor kirke- og skovbyggelinjer. Der er ikke registreret nogen kulturmiljøer indenfor ejendommens nærmeste omgivelser.

Der er ikke registreret fortidsminder nær ejendommens driftsbygninger.

Der ligger et dige umiddelbart øst for farmen. Diget vil ikke blive berørt af det ansøgte.

Vurdering

Grundlaget for vurderingen er de ovenfor nævnte planlægningsmæssige bestemmelser for området.

Farmen ligger i et forholdsvis fladt terræn. De eksisterende driftsbygninger og minkhallerne på Ålkærvej 9 B ligger samlet og fremstår som en helhed.

De nye minkhaller placeres i forlængelse af og vest for de eksisterende minkhaller.

Indsigten til farmen og overdækningen, der etableres på den eksisterende 810 m³ gyllebeholder, bliver delvist dæmpet af den eksisterende beplantning omkring farmen.

Ålkærvej 9B her set fra Havrelandsvej i retning mod nordvest





Da der er etableret beplantning omkring farmen, er det ikke relevant at stille yderligere vilkår i forhold til den landskabsmæssige påvirkning.

På baggrund af ovenstående og de stillede vilkår har Struer Kommune vurderet, at det ønskede byggeri ikke vil forringe de landskabelige, kulturhistoriske, naturmæssige, geologiske eller rekreative værdier i området.

På baggrund af ovenstående stilles ingen vilkår:



4. HUSDYRHOLD, STALDANLÆG OG DRIFT

I det følgende beskrives og vurderes husdyrholdets sammensætning, staldindretning, fodring, vand- og energiforbrug, samt håndtering af spildevand, regnvand, affald, kemikalier, driftsforstyrrelser og uheld.

4.1 Husdyrhold, pelsdyrhaller og opbevaringsanlæg

Miljøteknisk redegørelse

Den tilladte produktion på ejendommen er 3.500 minktæver svarende til 117 DE. Produktionen ønskes udvidet til 200 DE svarende til 6.000 minktæver.

Produktionen vil fremover finde sted i eksisterende minkhaller samt i flere nye haller placeret umiddelbart vest for de eksisterende. Der opføres 12 stk. 2-rk minkhaller. Den ene placeres i et hul mellem de eksisterende haller og de resterende 11 opføres vest for de eksisterende minkhaller. Hallerne placeres min. 15 meter fra vandløbet syd for farmen. Se situationsplanen i bilag 1.

Der henvises i øvrigt til senere afsnit 8.4 og 8.5, hvor der er en udførlig beskrivelse af BAT i relation til staldindretning og opbevaring af husdyrgødning.

Der vil blive etableret overdækning af den eksisterende 810 m³ gyllebeholder.

Øvrige bygninger på ejendommen fremgår af situationsplanen i bilag 1.

Husdyrproduktionens størrelse og sammensætning efter udvidelsen fremgår af nedenstående tabel 2 fordelt på den gamle og den nye del af farmen.

Tabel 2 – Dyreholdets størrelse og sammensætning fordelt på staldanlæg

Stald	Dyretype og staldgulv	Antal dyr	Bredde af gødningsrender
ST-198806	Minktæver, proteinindhold 31 % af OE uge 30-47, gødningsrender over 32 cm brede, halm ad libitum, 2 ugentlige tømninger	3.500	35
ST-198988	Minktæver, proteinindhold 31 % af OE uge 30-47, gødningsrender over 32 cm brede, halm ad libitum, 2 ugentlige tømninger	2.500	36

Dyreenheder i alt efter udvidelsen: 200 DE

Nedenstående tabel er en oversigt over opbevaringsanlæggene på ejendommen (anlægsnummer som i ansøgningsystemet).

Tabel 3 – Opbevaringsanlæg

Anlæg	Anlægstype	Størrelse (m ³)	Næste beholderkontrol	Byggeår	Overdækning
LA-133078	Gyllebeholder	1.776	2016	2006	Flydelag
LA-133218	Gyllebeholder	810	2016	1997	Teltoverdækning



Vurdering

Den mindste gyllebeholder er en risikobeholder, da den ligger indenfor 100 meter fra et åbent vandløb. Struer Kommune har ved tilsyn konstateret, at beholderen er udstyret med beholderalarm. Der skal derfor udføres 5 års beholderkontroller i stedet for den ordinære 10 års beholderkontrol. Den første 5 års kontrol udføres i 2014.

Struer Kommune har vurderet, at husdyrbruget med det ansøgte ikke vil medføre en væsentlig påvirkning af omgivelserne.

Der foretages ingen ændringer i de eksisterende pelsdyrhaller.

Antallet og størrelsen af nye pelsdyrhaller samt deres placering fastholdes ved vilkår. Desuden fastholdes overdækningen af den mindste gyllebeholder ved vilkår.

Overordnet vurderer Struer Kommune, at husdyrbruget med de angivne staldsystemer og opbevaringsanlæg lever op til kravene i lovgivningen, herunder også krav til BAT (se nærmere herom i et senere afsnit 8.4 og 8.5).

På baggrund af ovenstående stilles følgende vilkår:

- 1) Der må etableres i alt 12 stk. to-rækkede åbne haller á en længde på max. 110 m med en placering som angivet i bilag 1.
- 2) Der skal senest 1 år efter meddelelsen af godkendelsen være etableret overdækning på den eksisterende gyllebeholder på 810 m³, da dette er en forudsætning for ammoniakberegningerne i ansøgningen.
- 3) Husdyrbruget tillades drevet med en maksimal årsproduktion på 6.000 minktæver svarende til 200 dyreenheder (DE) jf. nugældende omregningsfaktorer.
- 4) Placering af dyretyper skal være som beskrevet i tabel 2 og som opgivet i ansøgningen.

4.2 Ventilation

Miljøteknisk redegørelse

Der er naturlig ventilation i minkhallerne. Der er derfor ikke energiforbrug forbundet med ventilation på husdyrbruget.

Vurdering

Det er normal praksis i minkproduktion, at der er naturlig ventilation i hallerne. Det er derfor ikke relevant at stille vilkår til ventilation.

På baggrund af ovenstående stilles ingen vilkår



4.3 Fodring

Miljøteknisk redegørelse

Foder til minkene bliver opbevaret i en fodersilo, der er opstillet på ejendommen.

Minkfoderet bliver leveret dagligt på grund af holdbarhed.

Foderet er tilpasset minkenes aktuelle behov. Derved undgås overforsyning med næringsstoffer, der vil ende som uudnyttede næringsstoffer i gyllen.

Det er planlagt at der skal fodres med 31 % proteinindhold i foderet i ugerne 30-47 i både de eksisterende og i de nye haller. Proteinindholdet i foderet søges løbende reduceret. Dette medfører at mængden af overskudsprotein i gødningen reduceres og der vil dermed være en lavere ammoniakemission fra pelsdyrproduktionen og mindre kvælstof i den samlede mængde af husdyrgødning.

Efter pelsdyrbekendtgørelsen skal foder opbevares i lukkede siloer, lukkede containere eller i fodervogne og spande, som skal placeres indendørs.

Foderrekvisitterne skal rengøres omhyggeligt efter brug.

Vurdering

Valget af foder med reduceret proteinindhold til minkene er fastholdt ved vilkår.

Håndteringen af halm til minkene kan give anledning til mindre støvgener. Generne vil dog kun forekomme helt lokalt omkring minkhallerne.

Yderligere vurdering af effekten af fodringstiltagene på ammoniakemissionen er beskrevet i afsnit 8.2 om Bedste tilgængelige teknik (BAT).

Krav til dokumentation og egenkontrol for overholdelse af vilkårene fremgår af afsnit 10 om dokumentation og egenkontrol.

På baggrund af ovenstående stilles følgende vilkår:

- 5) I uge 30-47 skal der anvendes foder til minkene med et proteinindhold på maksimalt 31 % af OE (omsættelig energi). Husdyrbruget skal med en produktionsplan fra foderleverandøren kunne dokumentere proteinindholdet. Af planen skal den planlagte mængde protein i procent af den omsættelige energi fremgå. På tilsynsmyndighedens forlangende skal husdyrbruget dokumentere råproteinindhold for de seneste 5 år gældende fra den dato godkendelsen er meddelt.



4.4 Energi- og vandforbrug

Miljøteknisk redegørelse

Energi

Energi anvendes primært til håndtering af gylle- og vandpumper. I hallerne er der lyskiper og der er derfor et lavt energiforbrug til belysning.

Hallerne er med naturlig ventilation og der er derfor ikke energiforbrug til dette.

Udendørslys er kun tændt efter behov.

Energiforbruget er angivet i nedenstående tabel.

Tabel 4 – Energiforbrug

Type	Placering	Mængde ansøgt drift
Elforbrug	-	90-100.000 kWh
Dieselolie/benzin	Servicecenter	5-7.000 l

Vandforbrug

Vand anvendes primært til drikkevand og til rengøring af fodersilo og -vogn. Desuden foretages årlig vask af haller og bure.

Ejendommens drikkevandsinstallationer rengøres og efterses jævnligt med henblik på at undgå spild. Eventuelle lækager identificeres og repareres hurtigst muligt.

Der føres ikke løbende journal over vand- og energiforbrug samt spild, men vand- og energiforbrug opgøres årligt i forbindelse med regnskabet.

Det er anslået, at det årlige forbrug af vand i ansøgt drift bliver ca. 2-3.000 m³.

Vurdering

Ved jævnlig aflæsning af energimålere og vandmålere, kan der hurtigt dannes et overblik over forbruget, og samtidig sikres mod utilsigtet overforbrug.

For at synliggøre eventuelle indsatsområder, og dertil forbundne omkostninger, er der stillet vilkår om energieftersyn. Der er desuden stillet krav om jævnlig registrering af vand og energiforbrug hvilket fremgår af senere egenkontrolafsnit 10.

Der henvises i øvrigt til senere afsnit 8.3 om BAT.

På baggrund af ovenstående stilles følgende vilkår:

- 6) Der skal på bedriften, indenfor et år fra godkendelsen er meddelt, foretages et energieftersyn af et energiselskab eller konsulent, hvor de energiforbrugende processer på husdyrbruget gennemgås. Der skal udarbejdes en rapport som indeholder resultater og evt. konkrete energispareforslag. Rapporten skal være til rådighed for tilsynsmyndigheden.

4.5 Spildevand og regnvand

Miljøteknisk redegørelse

Der er mandskabsfaciliteter på ejendommen hvorfor der forekommer sanitært spildevand. Beboelsen ligger i umiddelbar tilknytning til farmen på Ålkærvej 9.



Pelsdyrhallerne skal rengøres minimum 1 gang årligt. Det samme gælder for bure og redekasser.

Foderrekvisitter skal rengøres dagligt.

Tagvandet fra både eksisterende haller og nye haller nedsives på egne arealer.

Husdyrbrugets spildevandsmængder fordelt på type og mængde fremgår af nedenstående tabel:

Tabel 6 – Spildevandsmængder

	Mængde ansøgt drift m ³	Afledes til
Rengøring af fodersilo og vogn	100	Gyllebeholder
Tagvand fra eksisterende haller og bygninger	4-5.000	Nedsives på egne arealer
Tagvand fra nye haller	3-4.000	Nedsives på egne arealer

Vurdering

Der vil ske en stigning i mængden af spildevand. Spildevandet ledes til gyllebeholder. Struer Kommune har vurderet, at opbevaringskapaciteten er tilstrækkelig til opbevaring af de angivne mængder spildevand, inkl. regnvand idet gyllen afhændes til gylleaftalearealer og til Måbjerg Bioenergi.

Der stilles vilkår om, at maskiner og redskaber skal rengøres på en plads, hvor rengøringsvandet opsamles, således at det ikke giver anledning til punktkildeforurening. Alternativt kan vask foregå på forskellige steder i marken.

Det er et krav i pelsdyrbekendtgørelsen, at vask af fodervogne og foderrekvisitter skal foregå på en vaskeplads med afløb til opsamlingsbeholder. Derfor er der ikke stillet vilkår til dette.

På baggrund af ovenstående stilles følgende vilkår:

- 7) Al vask af maskiner og redskaber skal foregå på en vaskeplads med afløb til opsamlingsbeholder. Alternativt kan vask på forskellige steder i marken anvendes.

4.6 Affald

Miljøteknisk redegørelse

Bedriften er omfattet af reglerne i affaldsbekendtgørelsen. Derfor skal affaldsproduktionen på ejendommen registreres efter gældende regler, og bortskaffelsen skal ske i overensstemmelse med kommunens affaldsregulativ for erhverv. Der sker en løbende bortskaffelse af affaldet til en kommunal godkendt ordning, så den opbevarede mængde begrænses.

Døde dyr

Døde dyr nedfryses løbende og afhentes af DAKA 2-3 gange årligt.

Brændbart affald

Der forekommer brændbart affald i form af plastik, tømte sække, aftøringspapir eller tom rengjort emballage. Affaldet bortskaffes via en indsamlingsordning for erhvervsvirksomheder eller bortskaffes til kommunal genbrugsplads.

Jern- og metalaffald

Jern og metal afhændes til produkthandler.

Glasaffald



Glasaffald bortskaffes via indsamlingsordning for erhvervsvirksomheder eller bortskaffes til kommunal genbrugsplads.

Klinisk risikoaffald

Klinisk risikoaffald i form af medicinglas og -rester samt kanyler bortskaffes via indsamlingsordning for erhvervsvirksomheder, indleveres på genbrugsplads eller sendes med dyrlægen retur.

Kemisk emballageaffald

Der drives ikke markdrift fra ejendommen. Derfor produceres der ikke emballageaffald fra pesticider. Der kan dog forekomme rester af rengørings- og desinfektionsmidler. Disse bortskaffes gennem de kommunale ordninger.

Olie og kemikalieaffald

Malingrester og andre olieholdige produktioner samt specialrengøringsmidler til rensning af maskiner vil normalt kun forekomme i begrænsede mængder. Rester bortskaffes gennem de kommunale ordninger.

Affaldsmængder

Af nedenstående tabel fremgår de producerede mængder affald med EAK-koder:

Tabel 7 – Affaldsproduktion, mængde og bortskaffelse

Affaldstype	EAK koder	Årlig mængde	Bortskaffelse
Animalsk affald (døde dyr)	02 01 02	Pelser ikke selv, så derfor ingen kadaver. Døde dyr i løbet af året til DAKA ca. 500-700 kg årligt.	DAKA – afhentning 2-3 gange pr år
Emballage fra foderleverancer m.m.	02 01 99	Papirsække m.v. ca. 300 kg	Erhvervsordning
Emballage rengørings- og desinfektionsmidler	02 01 09	Plastikdunke m.v. ca. 150 kg	Erhvervsordning
Emballage fra sprøjte- midler markbrug	02 01 08 02 01 09	Ingen	-
Overdækningsplast	02 01 04	Ingen	-
Spildolie	02 01 09	ca. 50 l	Genbrugsplads
Malingsrester	02 01 99	Ingen	-
Sprøjtemiddelrester	02 01 08 02 01 09	Ingen	-
Medicinrester	02 01 99	0-2 kg	Genbrugsplads
Medicinflasker	02 01 10	ca. 50 kg	Genbrugsplads
Medicinsk udstyr	02 01 10	ca. 1-5 kg	Genbrugsplads
Andet brændbart affald. Træ, bindegarn anden emballage m.m.	02 01 10	ca. 200 kg	Erhvervsordning
Andet ikke brændbart affald, eks. lysstofrør	02 01 99	0-50 kg	Genbrugsplads



Vurdering

Det vurderes, at de miljømæssige krav til affaldshåndteringen er opfyldt. For at sikre en miljømæssig korrekt håndtering og opbevaring af husdyrbrugets affald, er der stillet vilkår om opbevaring af olie og kemikalieaffaldet.

Af pelsdyrbekendtgørelsen fremgår det, at døde dyr skal afhentes til destruktionsanstalt min. 1 gang om ugen. Struer Kommune har vurderet, at kravet skal sikre, at der ikke opstår uhygiejniske forhold og lugtgener fra håndteringen af de døde dyr. Det er Struer Kommunes vurdering, at opbevaring i fryser med færre afhentninger end det fremgår af bekendtgørelsen er en mindst lige så hensigtsmæssig opbevaring af de døde dyr, som kravet i bekendtgørelsen, hvorfor dette accepteres som et brugbart alternativ, der formentligt også er udtryk for generel praksis på mange farme i hele landet.

Krav til dokumentation for korrekt bortskaffelse fremgår af senere egenkontrolafsnit 10.

På baggrund af ovenstående stilles følgende vilkår:

- 8) Bedriftens olie- og kemikalieaffald skal opbevares i tæt emballage, beregnet til formålet og være tydeligt mærket med angivelse af indhold. Oplaget må ikke medføre forurening eller risiko for forurening af omgivelserne, ved afløb til kloak, jord, overfladevand eller grundvand.

Oplaget skal som minimum være overdækket med et halvtag, og stå på støbt bund. Pladsen skal indrettes med fald, fordybning eller opkant så en mængde, mindst svarende til indholdet af den største beholder, tilbageholdes ved spild eller lækage.

Eventuelt spild skal straks opsamles af velegnet absorptionsmateriale.

4.7 Råvarer og hjælpestoffer

Miljøteknisk redegørelse

Forskellige hjælpemidler som rengørings- og desinfektionsmidler til rengøring, konserveringsmidler til foderbrug og andre råvarer og hjælpestoffer, der kan udgøre en miljørisiko, håndteres og opbevares, så der ikke kan ske en utilsigtet udledning til miljøet. Dette bliver kontrolleret af tilsynsmyndigheden på de jævnlige tilsyn.

Vurdering

Struer kommune vurderer ud fra tidligere tilsyn, at opbevaringen og håndteringen af råvarer og hjælpestoffer håndteres miljømæssigt forsvarligt og da der ikke sker væsentlige ændringer, er der ikke stillet vilkår.

4.8 Driftsforstyrrelser eller uheld

Miljøteknisk redegørelse

Der kan være driftsmæssige forhold, hvor risikoen for uheld er til stede, og hvor et eventuelt uheld kan have store konsekvenser for det eksterne miljø. Der kan opstå uheld i forbindelse med håndteringen af husdyrgødning, olie og kemikalier, ved brand og strømsvigt. For at minimere omfanget af en forurening ved uheld, er der udarbejdet en beredskabsplan for bedriften, hvori det er beskrevet hvorledes evt. uheld skal håndteres.

Beredskabsplan

På ejendommen er der udarbejdet en beredskabsplan der beskriver hvilke forholdsregler medarbejdere og ejer skal tage ved brand, udslip af gylle eller ved andre uheld og kritiske situationer.



Redegørelse for uheld

Driftsforstyrrelser eller uheld, der kan medføre væsentlig forøget forurening i forhold til normal drift, kan ske i forbindelse med håndtering og opbevaring af husdyrgødning og kemikalier, ved strømsvigt samt udslip af dieselolie.

Uheld med gylle

I tilfælde af mindre gylleudslip fra gyllebeholderen, vil gyllen samle sig om lækagestedet. Herfra kan det suges op og fjernes. Der bliver ført kontrol med gyllebeholderens styrke og tæthed henholdsvis hvert 5. år for den mindste gyllebeholder og hvert 10 år for den største gyllebeholder. Den lille beholder skal være udstyret med en beholderalarm, da den ligger nærmere end 100 meter til et åbent vandløb. Den største beholder ligger ca. 102 meter fra vandløbet. Det skal af beredskabsplanen fremgå, hvilke tiltag der skal foretages, hvis den store beholder lækker, så alle ansatte er informeret om dette.

Døde dyr

Døde dyr afhentes af DAKA. Indtil afhentning placeres de døde dyr i container/fryser. Derved undgås uhygiejniske forhold og at der kan observeres døde dyr af forbipasserende. Desuden kan ræve, hunde og vilde katte ikke komme til de døde dyr.

Brand

Der kan opstå brand i elinstallationer som følge af fejl. Der kan ske udslip af giftige stoffer ved brand. Dette søges undgået ved at vedligeholde el-udstyr og undgå adfærd, der kan beskadige ledninger og elektriske hjælpemidler.

Minimering af risiko for uheld

Anlæg og tekniske foranstaltninger renses, vedligeholdes og udskiftes i en sådan grad, at det sikrer en korrekt brug og effekt. Medarbejderne er grundigt introducerede til opgaverne, hvilket er med til at sikre at disse bliver udført korrekt, og med minimal risiko for uheld som følge af forkert håndtering af kemikalier, gylle, olie mv. Ejere og andre med fast adgang til bedriften er vejledt i beredskabsplanen, hvilken har en fast plads på kontoret på minkfarmen.

Al omlastning af gylle sker med gyllevogn med fastmonteret kran, hvor pumpen sidder på gyllevognen, og der sker en automatisk tømning af pumperøret. Omlastning sker altid under opsyn, derfor vurderes det, at der ikke er større risiko for uheld i forbindelse med utilsigtet igangsætning af pumper, spild m.m.

Dieseltankene er placeret hvor der er minimal risiko for påkørsel. Tanken udskiftes i overensstemmelse med olietankbekendtgørelsens sløjfningsterminer.

Der er naturlig ventilation, så der altid vil være frisk luft i hallerne til dyr og medarbejdere i tilfælde af strømsvigt.

Minimering af skadevirkninger af eventuelle uheld

Ved at følge de retningslinjer der er anført i beredskabsplanen forventes skadevirkninger ved eventuelle uheld minimeret, da der vil ske forureningsbegrænsende foranstaltninger i form af inddæmning, oppumpning m.v.

Vurdering

Ansøger har fremsendt et udkast til en beredskabsplan, hvor forebyggende foranstaltninger og akut håndtering af en række uheld er beskrevet.

Struer Kommune vurderer, at beredskabsplanen samt tiltag som beskrevet ovenfor i tilstrækkelig grad kan minimere risikoen for forurening ved uheld på husdyrbruget. Det vurderes, at husdyrbruget drives miljømæssigt forsvarligt i forhold til håndtering af uheld og afværgeforanstaltninger.

På baggrund af ovenstående stilles følgende vilkår:

- 9) Beredskabsplanen skal revideres/kontrolleres sammen med eventuelle ansatte mindst 1 gang om året. Seneste revisionsdato skal fremgå af planen.
- 10) Planen skal være kendt af og tilgængelig og synlig for ejendommens ansatte og øvrige, der færdes på husdyrbruget.



- 11) Beredskabsplanens instrukser skal følges ved uheld, forureninger, brand og lignende, og den skal udleveres til evt. indsatsleder/miljømyndighed.
- 12) Det skal af beredskabsplanen fremgå, hvilke tiltag, der skal foretages, hvis der sker uheld med gylle, hvor gyllen løber til det åbne vandløb øst for farmen med forbindelse til vandløbet syd for farmen.
- 13) En skriftlig redegørelse for hændelsen (uheld eller lignende), skal være tilsynsmyndigheden i hænde senest en uge efter hændelsens indtræden. Det skal af redegørelsen fremgå, såfremt det er muligt, hvilke tiltag der er, eller påregnes iværksat for at hindre tilsvarende fremtidig forureningshændelse.



5. GØDNINGSPRODUKTION OG HÅNDTERING

I det følgende beskrives og vurderes den husdyrgødning, der produceres på husdyrbruget og evt. afsættes til eller modtages fra anden side. Afsnittet beskriver husdyrgødningens opbevaring og håndtering.

5.1 Gødningstyper og – mængder

Miljøteknisk redegørelse

Der produceres både gylle og oprensingsmateriale iblandet gødningsrester på farmen.

Nedenstående tabel angiver mængde og indhold af den producerede og afsatte husdyrgødning.

Tabel 9 – Gødningsproduktion og næringsstofindhold

Gødningstype	Kg kvælstof	Kg fosfor	DE
Minkgylle, produceret	13.857	3.650	200

Al husdyrgødning opbevares dels i gyllerenderne på pelsdyrhallerne, dels i de eksisterende gyllebeholdere og i fortanken på Ålkærvej 9B.

Vurdering

Vurderingerne fremgår af følgende afsnit.

Vilkårene fremgår af de følgende afsnit.

5.2 Flydende husdyrgødning

Miljøteknisk redegørelse

Hele den årlige produktion af flydende husdyrgødning på Ålkærvej 9B opbevares i de 2 gyllebeholdere på farmen og afleveres til henholdsvis biogasanlæg og til aftalearealer.

Pumpning og håndtering af husdyrgødningen foregår hovedsagligt indenfor normal arbejdstid.

Ansøger har opgjort opbevaringskapaciteten for gylle til 2.666 m³ på ejendommen svarende til 12 måneder.

Al omlastning af gylle sker med gyllevogn med fastmonteret kran, hvor pumpen sidder på gyllevognen og der sker en automatisk tømning af pumperøret. Omlastningen sker altid under opsyn.

Der etableres teltoverdækning på den lille gyllebeholder. Dette fastholdes ved vilkår.

Den store gyllebeholder vil fortsat være med flydelag efter de gældende regler.

Farmens opbevaringsanlæg efter produktionsudvidelsen fremgår af tabel 3 i afsnit 4.1.

Vurdering



Husdyrbruget skal efter reglerne i husdyrgødningsbekendtgørelsen mindst råde over en opbevaringskapacitet svarende til 6 måneders tilførsel. Dog skal kapaciteten være så tilstrækkelig, at husdyrgødningen kan udbringes miljømæssigt forsvarligt. I praksis vil dette svare til min. 9 mdr. tilførsel. Ansøger har vist, at der er min. 12 mdr. opbevaringskapacitet på ejendommen.

For at mindske faren for forurening med gylle stilles vilkår til at al håndtering af gylle altid skal ske under opsyn så eventuelt spild kan blive opsamlet med det samme.

Der er stillet vilkår om overdækning af den mindste gyllebeholder i vilkår 2.

Struer kommune har vurderet, at opbevaringskapaciteten er tilstrækkelig ud fra de givne forudsætninger og at ansøger er opmærksom på og har iværksat tiltag, der sikrer, at håndteringen af gylle sker forsvarligt.

På baggrund af ovenstående stilles følgende vilkår:

- 14) Håndtering af gylle skal altid foregå under opsyn, og evt. spild skal straks opsamles.



5.3 Fast husdyrgødning

Miljøteknisk redegørelse

Der produceres redehalm iblandet minkgødning fra rengøring under burene (opsamlingsmateriale). Materialet opbevares i laden nord for de eksisterende minkhaller. Halmen udbringes på aftalearealerne eller afsættes til Måbjerg Bioenergi.

Vurdering

Struer Kommune vurderer, at det er BAT at følge reglerne i husdyrgødningsbekendtgørelsen for opbevaring af fast gødning. Husdyrbruget opfylder derfor BAT mht. opbevaring af fast husdyrgødning.

Struer Kommune vurderer at opsamlingsmaterialet håndteres miljømæssigt forsvarligt og er tilstrækkeligt reguleret i gældende lovgivning, hvorfor der ikke stilles særlige vilkår.

På baggrund af ovenstående stilles ingen vilkår



6. FORURENING OG GENER FRA HUSDYRBRUGET

I det følgende beskrives og vurderes ammoniakpåvirkning af nærliggende naturområder, samt påvirkningen af naboer i forhold til emner som lugt, fluer, støj m.v.

6.1 Generelt ammoniakkrav

Miljøteknisk redegørelse og vurdering

I ansøgningssystemet er beregnet en samlet ammoniakemission fra pelsdyrhaller og gødningslagre på 5.871 kg N pr. år fra staldanlæg og gødningslagre. Meremissionen i forbindelse med udvidelsen er 616 kg N/år.

Tabel 10 - Ammoniakfordampning fra husdyrbrugets staldanlæg

Beskrivelse	Ammoniaktab
Emission fra eksisterende pelsdyrhaller og lagre omfattet af det generelle ammoniakreduktionskrav, men med uændret produktion	3.307 kg N/år
Emission fra husdyrproduktion omfattet af det generelle ammoniakreduktionskrav (nye pelsdyrhaller)	2.220 kg N/år
Emission fra stalde m.v., der ikke er omfattet af det generelle krav	0 kg N/år
Ammoniaktab fra lagre af flydende gødning	343 kg N/år
Ammoniaktab fra lagre af fast gødning	0 kg N/år
Samlet ammoniakemission fra pelsdyrhaller og gødningslagre	5.871 kg N/år
Meremission	616 kg N/år

Der er anvendt fodringstiltag med et lavere indhold af råprotein i foderet til minkene og der er overdækning af gyllebeholderen på 810 m³.

Det generelle krav om ammoniakreduktion

Det generelle ammoniakkrav er på ansøgningstidspunktet fastsat ud fra N-udskillelsen i 2005/2006 på 5,36 kg N pr. årstæve. Et staldtab på 26,5 % ved ugentlig udmugning, svarer dermed til 1,42 kg N plus et lagertab på 2 % svarende til 0,08 kg N. I alt 1,5 kg N pr. årstæve.

Jf. Miljøstyrelsens vejledning skal sagen behandles ud fra gældende bekendtgørelse, som fastslår, at det generelle ammoniakkrav er 1,16 kg N per årstæve fastsat ud fra pelsdyrvejledningens krav om et tab på 1,65 kg N per årstæve.

Ansøgningen viser, at det generelle ammoniakreduktionskrav er overholdt med en margin på -2.826 kg N/år.

Forudsætningerne for det generelle ammoniakkrav fastholdes ved nedenstående vilkår.

På baggrund af ovenstående stilles følgende vilkår:

- 15) Tømning af gyllerender skal ske hver 3. eller 4. dag og 2 gange om ugen.
- 16) Gyllerenderne på eksisterende haller skal være min. 35 cm brede og i de nye haller skal gyllerenderne være min. 36 cm brede. På hele farmen skal der tildeles halm ad libitum.

6.2 Ammoniak og natur

Miljøteknisk redegørelse og vurdering



I dette afsnit redegøres for staldanlæggets ammoniaknedfald (deposition) på beskyttet natur. I husdyrgodkendelsesloven er der fastsat et beskyttelsesniveau for ammoniak, hvor der stilles krav om maksimal totaldeposition eller merdeposition af ammoniak på de ammoniakfølsomme naturområder.

De ammoniakfølsomme naturområder opdeles i hhv. kategori 1-natur, kategori 2-natur og kategori 3-natur.

Der er en forbudszone for kategori 1-natur og kategori 2-natur på 10 m, inden for hvilken der ikke må etableres, udvides eller foretages ændring af staldanlæg.

Staldanlæggets placering i forhold til natur

Kategori 1-natur

Natura 2000-natur samt § 3 heder og overdrev indenfor Natura 2000-område (forbudszone på 10 m + krav til totaldeposition af ammoniak)

Der er mere end 2000 m til nærmeste Natura 2000-område. Alene på baggrund af afstanden er det vurderet at internationale naturbeskyttelsesområder ikke vil blive påvirket væsentligt af projektet.

Kategori 2-natur

Kategori 2-natur er nærmere bestemte ammoniakfølsomme naturtyper, der ligger uden for internationale naturbeskyttelsesområder. Det drejer sig om:

- *højmoser,*
- *lobeliesøer,*
- *heder der er større end 10 ha, og som er omfattet af naturbeskyttelseslovens § 3, og*
- *overdrev der er større end 2,5 ha, og som er omfattet af naturbeskyttelseslovens § 3.*

Det er dog kun heder og overdrev, der i sig selv er større end de nævnte størrelser, der er kategori 2-natur.

(forbudszone på 10 m + krav til totaldeposition af ammoniak)

Det nærmeste ammoniakfølsomme kategori 2 natur er et kalkoverdrev på ca. 3,8 ha, der ligger ca. 1370 m nordvest for staldanlægget. Der er beregnet en total ammoniakdeposition på 0,1 kg N/ha/år og lovens krav på en maksimal total ammoniakdeposition på 1,0 kg N/ha/år er således overholdt.

Kategori 3-natur

Kategori 3-natur er ammoniakfølsomme naturområder, som ikke er kategori 1-natur eller kategori 2-natur, og som er:

- *hede omfattet af naturbeskyttelseslovens § 3*
- *mose omfattet af naturbeskyttelseslovens § 3*
- *overdrev omfattet af naturbeskyttelseslovens § 3*
- *ammoniakfølsom skov.*

(der kan ikke stilles vilkår om en mindre merbelastning end 1,0 kg/N ha. år)

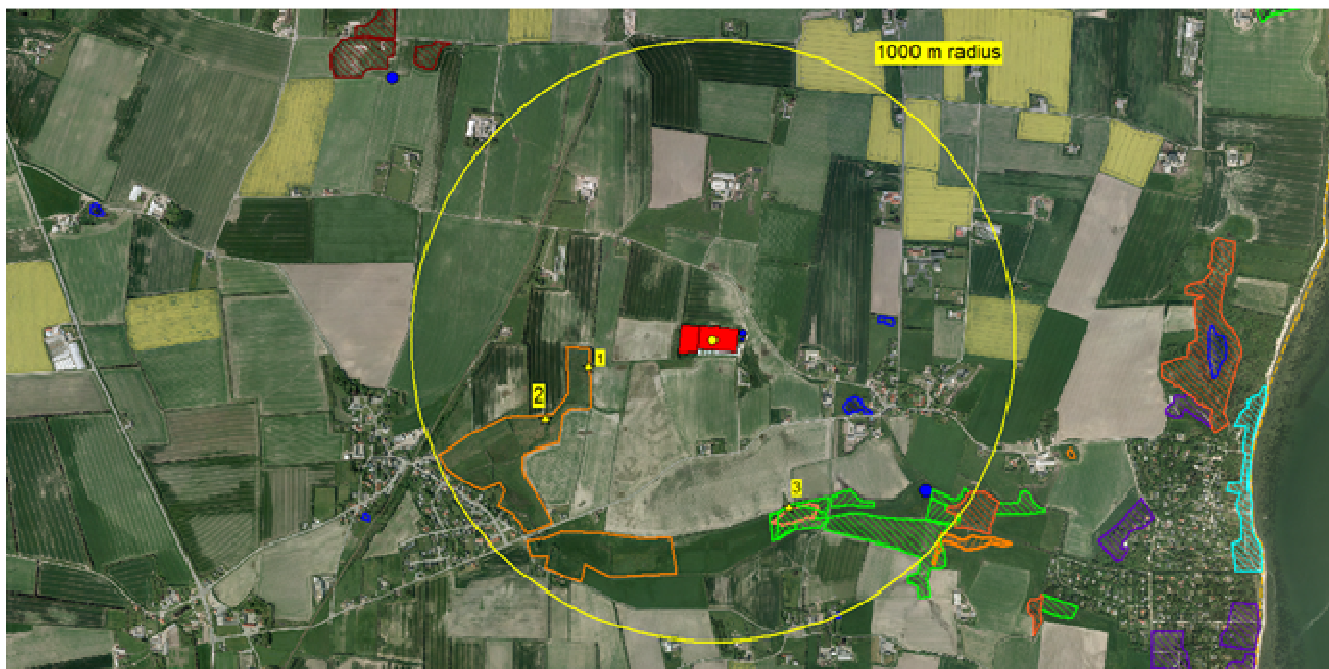
Ansøgningen viser, at projektet ikke vil give anledning til nogen merudledning af ammoniak på en eng/mose, som ligger ca. 840 m sydøst for staldanlægget.

Der ligger dog ammoniakfølsomme naturområder tættere på staldanlægget. Disse naturområder fremgår ikke af det vejledende kort over § 3 beskyttet natur, fordi der primært er tale om nyregistrerede arealer kortlagt i sommeren 2013 af naturstyrelsen.


Struer Kommune har derfor beregnet ammoniakdeposition til følgende områder:


- Punkt 1 – eng/mose ca. 310 m vest for staldanlægget
- Punkt 2 – mose ca. 530 m sydvest for staldanlægget
- Punkt 3 – mose (rigkær) ca. 580 m syd for staldanlægget.


Områdernes beliggenhed fremgår af nedenstående kort.





Tegnforklaring


 Beskyttede naturtyper : Sø

 Beskyttede naturtyper : Overdrev

 Beskyttede naturtyper : Strandeng

 Beskyttede naturtyper : Mose

 Beskyttede naturtyper : Hede

 Beskyttede naturtyper : Eng

Scenarieregningen (skema 65120) viser en merdeposition på for punkt 1 på 0,1 kg N/ha og for punkt 2 og 3 er den 0 kg N/ha.

I Husdyrgodkendelsesloven er der ikke hjemmel til at stille vilkår til den max. merdeposition under 1 kg N/ha pr. år. Derfor foretages ikke yderligere vurderinger og der stilles ikke vilkår.

Øvrig natur:

Ferske enge, strandenge og vandhuller vurderes generelt ikke at være særlige ammoniakfølsomme naturområder.

6.3 Påvirkning af arter med særlige beskyttelseskrav (Bilag IV arter)

Miljøteknisk redegørelse

Følgende bilag IV-arter kan tænkes at forekomme i Struer Kommune:

- spidssnudet frø
- stor vandsalamander
- strandtudse
- odder
- birkemus
- småflagermus
- markfirben



Vurdering

Struer Kommune vurderer, at projektet ikke vil kunne skade Habitatdirektivets bilag IV-arter eller vil ødelægge disse arters leve-, yngle eller rastesteder, da Struer Kommune ikke har kendskab til biotoper med bilag IV arter i nærheden af anlægget.

Der stilles ikke vilkår.

6.4 Lugt

Miljøteknisk redegørelse og vurdering

De væsentlige lugtkilder fra husdyrbruget er lugtemission fra pelsdyrhaller herunder i forbindelse med tømning af gyllerenderne. Desuden vil der kunne opstå lugtgener i forbindelse med afhentning af gylle. Da der skal være fuldt dækkende flydelag på den ene gyllebeholder og da den anden gyllebeholder vil blive overdækket, vil lugtgener fra disse være meget begrænset.

De nye pelsdyrhaller vil blive placeret vest for de eksisterende haller i retning væk fra Søndbjerg.

Struer Kommune skal inden der meddeles en godkendelse blandt andet sikre sig at husdyrbruget kan drives på stedet uden at påvirke omgivelserne på en måde, som er uforenelig med hensynet til omgivelserne.

Bl.a. skal det sikres, at risikoen for væsentlige lugtgener for omgivelserne begrænses, hvis anlægget ligger mindre end 300 meter fra en beboelsesbygning på en ejendom uden landbrugspligt, der ligger i en samlet bebyggelse i landzone, og som har en anden ejer end driftsherren.

Samlet bebyggelse

I forhold til samlet bebyggelse skal genekriteriet overholdes i forhold til de beboelsesbygninger, som kan udløse den samlede bebyggelse. Ved "samlet bebyggelse" forstås, at der indenfor en afstand af 200 meter fra en beboelsesbygning ligger mere end 6 andre beboelsesbygninger på hver sin samlede faste ejendom. Beboelsesbygninger på ejendomme med landbrugspligt efter landbrugslovens regler, samt beboelsesbygninger, der ejes af driftsherren for det ansøgte anlæg, indgår ikke ved opgørelsen over afstand til "samlet bebyggelse". Det er muligt, at visse af disse 6 andre ejendomme, som derved indgår i en samlet bebyggelse, ikke med sig selv som centrum kan danne en samlet bebyggelse. Disse vil ikke være omfattet af genekriteriet på 7 OUE/m³.

Enkeltbolig (uden landbrugspligt)

Ved opgørelse af afstanden til "enkeltbolig", skal afstanden beregnes til selve bygningen, og ikke til eksempelvis den matrikulære skelgrænse for den ejendom, som enkeltboligen er beliggende på. Beboelsesbygninger på ejendomme med landbrugspligt efter landbrugslovens regler, samt beboelsesbygninger, der ejes af driftsherren for det ansøgte anlæg, indgår ikke ved opgørelsen over afstand til "enkeltbolig".

Hyppigste vindretning

Den hyppigste vindretning i Danmark er en vestlig og sydvestlig vind. Det vil derfor umiddelbart være mest hensigtsmæssigt for omboende, at staldanlæg osv. er placeret øst og nord for omboende. Klimadata har dog også vist, at når det er varmt og der dermed også er størst lugtemission, kommer vinden hyppigst fra sydøst.

Det er derfor samlet set mest hensigtsmæssigt at staldanlæg osv. er placeret nord for omboende eller nærmere bestemt i intervallet 300° til 60°. Geneafstanden skal derfor i disse tilfælde reduceres med følgende:

- 5 % i forhold til byzone o. lign.
- 10 % i forhold til samlet bebyggelse
- 20 % i forhold til nabobeboelse

Disse justeringer foretages automatisk i det elektroniske ansøgningssystem på husdyrgodkendelse.dk.

Kumulation



Samlet set kan de kumulative effekter være vanskelige at vurdere, men der er ingen tvivl om, at andre husdyrbrug i nærheden af et husdyrbrug, der ansøger om f.eks. udvidelse, kan øge risikoen for, at omboende vil blive udsat for lugtgener over et acceptabelt niveau. De kumulative effekter vurderes med udgangspunkt i den ansøgte produktions belastning af omgivelserne med lugt sammenholdt med om der findes større husdyrbrug i nærområdet.

I den samlede vurdering af lugtgenerne fra et husdyrbrug inddrages påvirkningen fra andre husdyrbrug på følgende måde:

Er der andre husdyrbrug, som medfører lugtgener i det samme punkt i byzone, skærpes kravene til geneafstanden i forbindelse med ansøgningen. Den beregnede geneafstand forøges i sådanne situationer hvis der indenfor 300 meter fra byzone o. lign. samt samlet bebyggelse eller 100 meter fra nabobebyggelse findes andre staldanlæg på andre ejendomme, hvor der produceres mere end 75 DE. Er der ikke andre staldanlæg anvendes geneafstandene uændret. Er der en anden ejendom med staldanlæg med over 75 DE inden for de nævnte afstande øges geneafstanden med 10 %, mens geneafstanden ved 2 eller flere ejendomme øges med 20 %. Der tages udgangspunkt i det punkt hos naboen eller på zonegrænsen, som ligger nærmest det staldanlæg, som medfører størst lugtgener. Afstanden på de 300 meter/100 meter måles fra dette punkt til nærmeste punkt på dele af de staldanlæg på husdyrbrug, hvor der produceres mere end 75 DE.

Geneafstand

Lugtvejledningens geneafstand tager udgangspunkt i afstanden fra centrum af et staldanlæg til en nabo eller et område, hvor genekriteriet skal overholdes. Dette kan være problematisk, hvis projektet har flere kilder f.eks. flere stalde med forskellige emissioner. Lugtcentrum skal i så fald ikke beregnes som et fysisk punkt, der kan angives på et kort, men som en vægtet gennemsnitsafstand. Der tages udgangspunkt i staldcentrum og det punkt hos naboen eller på zonegrænsen, som ligger nærmest det staldanlæg, som medfører størst lugtgener.

Hvis der inden for 100 meter fra naboen er staldanlæg med over 75 DE på et andet husdyrbrug skal geneafstanden i stedet øges med 10 %.

Staldanlæg, der er placeret langt fra omboende eller zonegrænsen, indgår dog ikke i beregningen af den vægtede gennemsnitsafstand ligesom emissionen fra disse staldanlæg heller ikke skal indgå i beregningen af den samlede lugtemission. Definitionen af sådanne staldanlæg er, at selvom husdyrbrugets samlede lugtemission kom herfra, overstiger afstanden til omboende eller zonegrænsen geneafstanden med 20 %.

Kravet om at geneafstanden skal være kortere end den vægtede gennemsnitsafstand gælder for alle kombinationer af staldanlæg. Dette beregner IT-ansøgningssystemet automatisk og angiver geneafstanden for worst-case (den værst tænkelige sammensætning af staldanlæg).

Det fremgår af nedenstående tabel 11, at lugtberegningerne, foretaget ud fra den nye standardemission på 7 OUE/S/årstæve, viser at genekriterierne er overholdt. Den korrigerede geneafstand (den afstand der min. skal være fra nabobeboelsen til lugtcentrum) i forhold til nærmeste nabo er kortere end den vægtede gennemsnitsafstand (den faktiske afstand der er fra nabobeboelsen til lugtcentrum).

Tabel 11 – Lugtberegninger

Samlet resultat af lugtberegning

Område	Andre ejendomme med mere end 75 DE(antal)	Beregnings model	Samlet ukorrigeret	Korrigeret geneafstand (ansøgt drift)	Korrigeret geneafstand (nudrift)	Vægtet gennemsnits afstand	Genekriterie overholdt
Eksisterende eller fremtidig byzone	0	Ny	394,89	394,89	259,95	0,00	Genekriterie overholdt. Ingen nabobeboelser/byzone indenfor 1,2 gange geneafstand.
Samlet bebyggelse	0	Ny	285,85	285,85	182,46	0,00	Genekriterie overholdt. Ingen nabobeboelser/byzone indenfor 1,2 gange geneafstand.
Enkelt bolig	0	Ny	136,35	136,35	106,23	0,00	Genekriterie overholdt. Ingen nabobeboelser/byzone indenfor 1,2 gange geneafstand.



Nærmeste område i landzone der ved lokalplan er udlagt til boligområde er et område i Uglev ca. 1200 meter sydvest for Ålkærvej 9B. Lugtberegningerne viser at der skal være min. 447 meter, hvilket er opfyldt.

Nærmeste samlede bebyggelse er Havrelandsvej 21, der ligger ca. 435 meter sydøst for lugtcentrum på Ålkærvej 9 B. Da der skal være min. 326 meter til samlet bebyggelse er dette krav også overholdt.

Der ligger ingen husdyrbrug med mere end 75 DE indenfor 300 meter fra Ålkærvej 9B.

Nærmeste nabo uden landbrugspligt i forhold til lugtcentrum er Ålkærvej 7, der ligger 390 meter syd for Ålkærvej 9B. Da beregningerne viser, at der skal være min. 148 meter til nærmeste nabo fra lugtcentrum, er dette krav også overholdt.

På baggrund af ovenstående er der ikke regnet med kumulation og lugtberegningerne for det ansøgte viser, at genekriteriet er overholdt for alle områdetyper. De boliger, der ligger indenfor definitionen af en samlet bebyggelse, ligger sydøst for farmen. Når det er varmt vil vinden hyppigst komme fra sydøst, hvorfor placeringen af farmen i forhold til Søndbjergbebyggelsen er god i forhold til at begrænse lugtgener for Søndbjerg i varme perioder.

Der fastsættes vilkår om tiltag, hvis der efter kommunens vurdering opstår lugtgener, der vurderes at være væsentligt større end i grundlaget for ovenstående miljøvurdering.

Struer Kommune vurderer ud fra ovenstående, at der ved de hyppigste vindretninger ikke vil være væsentlige lugtmæssige gener fra farmen. Det skal dog bemærkes, at det ikke kan udelukkes, at nærmeste naboer og Søndbjergbebyggelsen ved særlige vind- og vejrhold vil kunne blive påvirket af lugtbidraget fra farmen.

På baggrund af ovenstående stilles følgende vilkår:

- 17) Hvis tilsynsmyndigheden vurderer, at driften giver anledning til flere lugtgener for omboende end forventet, skal den ansvarlige for husdyrbruget lade udarbejde en handlingsplan for nedbringelse af generne. Planen skal godkendes af kommunen, og derefter gennemføres. Samtlige udgifter i forbindelse med ovennævnte skal afholdes af husdyrbruget.

6.5 Fluer og skadedyr

Miljøteknisk redegørelse

Der holdes generelt en god hygiejne i hallerne og ved foderopbevaringen, så tiltrækningen af rotter og mus samt mulighederne for udklækning af fluelarver minimeres.

Fluebekæmpelse

Fluebekæmpelse sker i overensstemmelse med retningslinjerne fra Statens Skadedyrslaboratorium.

Skadedyrsbekæmpelse

Bekæmpelse af rotter sker i overensstemmelse med retningslinjerne fra Statens Skadedyrslaboratorium.

Vurdering

Fluer kan give anledning til gener hos naboer trods længere afstande. Foderopbevaring, oprensingsmateriale og gødningsrender kan være udklækningssted for fluerne og det kan i nogle tilfælde være nødvendigt at foretage særskilt bekæmpelse (jf. Statens Skadedyrslaboratoriums retningslinjer). De hygiejniske forhold primært vedrørende foderopbevaring har betydning for tilhold af rotter. Der stilles derfor vilkår til opbevaringen af foder.

På ejendommen skal der jf. reglerne i pelsdyrbekendtgørelsen foretages en effektiv fluebekæmpelse, som minimum i henhold til Statens Skadedyrslaboratoriums vejledende retningslinjer for fluebekæmpelse på pelsdyr-



farme. Da fluebekæmpelse allerede er reguleret i gældende lovgivning, er det ikke nødvendigt at stille vilkår om bekæmpelse af fluer.

Hvis der opstår gener fra fluer, der efter Struer Kommunes vurdering er væsentlige, kan der stilles yderligere krav til fluebekæmpelsen på farmen.

På baggrund af ovenstående stilles følgende vilkår:

- 18) Opbevaring af foder skal ske på en sådan måde, at der ikke opstår risiko for tilhold af skadedyr (rotter m.v.). Ved mistanke eller konstatering af rotter skal iværksættes rottebekæmpelse, enten ved kommunens rottebekæmpelse eller ved et autoriseret firma.

6.6 Transport

Miljøteknisk redegørelse

I dette afsnit er antallet af transporter i nudrift og det forventede antal transporter i ansøgt drift anført.

Transporterne fremgår af tabellen herunder. Det forventes, at det samlede antal transporter stiger med 54 transporter årligt, til i ansøgt drift at være ca. 496.

Tabel 12 – Antal transporter

Transporter med:	Nudrift ca	Udvidelse ca
Levering af foder til mink	300	300
Levering af halm	5	8
Afhentning af dyr til pelsning. Transporterne sker i varebil.	20	20
Afhentning af døde dyr (DAKA)	2	4
Transporter med husdyrgødning. Ca 30 t pr transport	70	120
Afhentning af affald	24	24
Andet/diverse	20	20
I alt	441	496

Hovedparten af transporterne udgøres af transporter med foder og husdyrgødning. Transporterne sker primært med lastbil.

Transporterne vil primært foregå indenfor normal arbejdstid kl. 6.00-18.00. Alle grænser for tilladelig støj vil blive overholdt og der vil kun i meget få tilfælde opstå gener fra transport.

Til- og frakørselsforhold

Kørsel til og fra produktionen sker ad Ålkærvej/Havrelandsvej. Der er gode oversigtsforhold ved ud- og indkørsel til minkfarmen.

Ejer oplyser, at bilerne fra Måbjerg Bioenergy kører ind på farmen ad Ålkærvej og ud igen ad Havrelandsvej. Dvs. at returtransporten foregår ind gennem Søndbjerg By.



Vurdering

Gener affødt af trafik forbundet med driften af et husdyrbrug kan f.eks. opstå som følge af til- og frakørsel af dyr og foder samt kørsel på offentlig vej ved udbringning og opbevaring af husdyrgødning og anden form for gødning. Ved reguleringen af husdyrbrug er det praksis at betragte landzonen som landbrugets erhvervsområde, og beboere af boliger i landzonen må derfor acceptere visse ulemper, som kan være forbundet med at være nabo til et landbrug.

Det er på baggrund heraf vurderet, om der er væsentlige gener for naboerne langs transportvejene for ovennævnte transporter.

Færdsel på offentlig vej reguleres af færdselsloven og håndhæves af politiet.

I en godkendelse kan der derfor primært stilles vilkår om anvendelse af bestemte adgangsveje til husdyrbruget.

For husdyrbrugets egne køretøjer kan der herudover stilles vilkår om, hvilke veje der skal benyttes ved til- eller frakørsel. Endelig kan der stilles krav om, at til- eller frakørsel af foder, gødning mv. kun må ske på bestemte tidspunkter.

Ansøger har vurderet, at det hovedsagligt er antallet af gylletransporter fra anlægget, der vil stige. Gyllen transporteres til Måbjerg Bioenergy eller til arealerne der drives under Havrelandsvej 23 eller Kalkværksvej 7.

Struer kommune vurderer, at de angivne transportveje og stigningen i antallet af transporter vil medføre forøgede gener for de beboelser i Søndbjerg By, der ligger langs med Havrelandsvej og Ålkærvej. Struer Kommune skal derfor henstille til, at ejer af farmen beder lastbilerne fra Måbjerg Bioenergy om primært at foretage en vending på farmens arealer og køre ud fra farmen ad udkørslen til Ålkærvej i stedet for udkørslen til Havrelandsvej, for at mindske generne fra tung trafik ind gennem Søndbjerg.

Struer Kommune har på baggrund af ovenstående vurderet, at der ikke er hjemmel til at stille vilkår til transporterne fra Måbjerg Bioenergy og at der ikke er grundlag for at stille vilkår til farmens egne køretøjer.

På baggrund af ovenstående stilles ingen vilkår.

6.7 Støj fra anlæg og maskiner

Miljøteknisk redegørelse

Det er beskrevet, at der ikke er udstyr på ejendommen, der i længere perioder giver støj. Der vil dog opleves kortvarig støj fra lastbiltransporter til/fra ejendommen.

Ansøger har beskrevet, at støjende aktiviteter, i det omfang det er muligt, vil blive lagt indenfor normal arbejdstid. Dog kan der forekomme afvigelser i forbindelse med levering af foder og afhentning af gylle.

Alle generelle krav vedr. støj vil blive overholdt.

Tabel 13 – Støjkloder og støjperioder

Støjkilde	Periode
Fodring med motordrevet fodervogn	Max. 2 gange i døgnet
Højtryksrensere og kompressor	I korte perioder i dagtimerne.
Lydafgivelse fra minkene	Der er ubetydelig støj fra minkene.
Støj fra transporter m. lastbil	Primært i perioden 6.00-18.00

Vurdering



Struer Kommune vurderer, at det daglige støjniveau svarer til det, der kan forventes af et husdyrbrug af denne størrelse. Det vurderes, at støj fra ejendommen ikke giver anledning til væsentlige gener for omboende. Nærmeste nabobeboelse er Havrelandsvej 23, der ligger ca. 280 m fra nærmeste hjørne af minkfarmen.

Følgende værdier for støjbelastning skal overholdes, målt ved nabobeboelse eller deres opholdsarealer og angivet som det ækvivalente, korrigerede lydtryksniveau i dB(A).

Tabel 14 - Støjgrænser

Tidsrum		Grænse dB (A)	Referencetidsrummet*
Mandag - fredag	kl. 07.00-18.00	55	8 timer
Lørdag	kl. 07.00-14.00		
Mandag - fredag	kl. 18.00-22.00	45	1 time
Lørdag	kl. 14.00-22.00		
Søn- og helligdage	kl. 07.00-22.00		
Alle dage	kl. 22.00-07.00	40**	½ time

* tidsrummet med størst støjbelastning inden for den angivne periode. Grænseværdien skal være overholdt inden for dette tidsrum

** maksimalværdier af støjniveauet må ikke overstige 55 dB(A) om natten (kl. 22.00-07.00)

Der er stillet vilkår om at miljøstyrelsens retningslinjer for støj skal overholdes, og at husdyrbruget for egen regning skal dokumentere, at støjvilkåret overholdes, hvis tilsynsmyndigheden vurderer, at det er nødvendigt. Tilsynsmyndigheden kan kræve, at der iværksættes støjreducerende tiltag, hvis kontrolmålingen viser en overskridelse af de fastsatte støjgrænser.

På baggrund af ovenstående stilles følgende vilkår:

- 19) Driften af husdyrbruget må ikke medføre, at husdyrbrugets samlede bidrag til støjbelastningen i omgivelserne overstiger værdierne angivet i tabel 14, målt ved nabobeboelser eller deres opholdsarealer.
- 20) Husdyrbruget skal for egen regning dokumentere, at grænseværdierne for støj er overholdt, hvis tilsynsmyndigheden finder det påkrævet. Kravet kan højst fremsættes én gang årligt, med mindre den seneste kontrol viser, at grænseværdierne ikke er overholdt. Dokumentation skal sendes til tilsynsmyndigheden sammen med oplysninger om driftsforholdene under målingen/beregningen.

Målingerne/beregningerne skal udføres og rapporteres som "Miljømåling – eksterne støj" af akkrediteret firma. Husdyrbrugets støj skal dokumenteres ved måling efter gældende vejledninger fra Miljøstyrelsen, pt. nr. 6/1984 om måling af ekstern støj og nr. 5/1993 om beregning af ekstern støj fra virksomheder.

Målingerne/beregningerne skal foretages på/for de mest støjbelastede områder udenfor husdyrbrugets grund og under de mest støjbelastede driftsforhold – eller efter anden aftale med tilsynsmyndigheden.

Viser kontrolmålingen en overskridelse af de fastsatte støjgrænser, kan tilsynsmyndigheden kræve, at der iværksættes støjreducerende tiltag.

6.8 Støv fra anlæg og maskiner



Miljøteknisk redegørelse

Der kan forekomme ophvirvling af støv i forbindelse med transporter på og omkring ejendommen samt ved håndtering af halmstrøelse.

Støv fra foderhåndtering

Der er ingen støvgener ved håndtering af foder til minkene, da foderet er vådt..

Støvgener ved halmstrøelse

Der vil kun være mindre støvgener ved strøning med halm. Det vurderes, at støvet fra strøning ikke udgør en støvgene ved naboerne, da der er mere end 200 meter til nærmeste nabo målt fra nærmeste minkhal.

Vurdering

Struer Kommune vurderer, at der ikke er behov for at stille skærpede vilkår vedrørende støvdannelse fra maskiner og anlæg.

På baggrund af ovenstående stilles ingen vilkår.

6.9 Lys

Miljøteknisk redegørelse

Der er ingen kunstig belysning i hallerne. Der er opsat udendørslys på farmen ved fodersiloen og ved indgangen til farmen. Som udgangspunkt vil der ikke være belysning udenfor bygningerne om natten.

Vurdering

Struer Kommune vurderer, at husdyrbrugets opbygning og placering sammen med den begrænsede brug af lys på farmen vil sikre, at der ikke opstår lysgener for de omboende. På baggrund af ovenstående stilles ingen vilkår i forhold til lys på ejendommen og i bygningerne.

På baggrund af ovenstående stilles ingen vilkår.



7. PÅVIRKNING FRA AREALERNE

Der er ingen arealer til minkfarmen, da de er bortforpagtet. Husdyrgødningen afsættes på ansøgningstidspunktet til 2 forskellige gylleaftaler og til Måbjerg Bioenergy.

Gylleaftalearealerne skal begge have en § 16 godkendelse. Ansøgningerne vil blive behandlet af Struer Kommune. Der stilles vilkår om, at miljøgodkendelsen ikke må tages i brug, før der foreligger skriftlige aftaler om afsætning af husdyrgødning til biogasanlæg og § 16 godkendelser for aftalearealerne sammenlagt svarende til udvidelsen i dyreenheder (DE).

På baggrund af ovenstående følgende vilkår:

- 21) Denne miljøgodkendelse må først tages i brug, når der foreligger skriftlig aftale om afsætning af husdyrgødning til biogasanlæg og § 16 godkendelser for aftalearealerne.



8. BEDSTE TILGÆNGELIGE TEKNIK (BAT)

Det skal i afgørelsen sikres, at ansøger har truffet de nødvendige foranstaltninger til at forebygge og begrænse forureningen ved anvendelse af den bedste tilgængelige teknik (BAT). Ansøger har redegjort for anvendelsen af BAT og eventuelt fravalg af BAT indenfor management, staldindretning, foder, vand- og energiforbrug, samt opbevaring og udbringning af husdyrgødning.

Ansøgers miljøtekniske beskrivelse og kommunens vurdering fremgår af nedenstående afsnit.

8.1 Management

Miljøteknisk beskrivelse

BAT indenfor management/godt landmandskab er i BREF (referencedokument for bedste tilgængelige teknikker, der vedrører intensiv fjerkræ- og svineproduktion) defineret på en række områder. Det drejer sig om områder som træning og uddannelse af medarbejdere, registrering af vand- og energiforbrug, foderforbrug, affaldsproduktion, samt anvendelse af husdyrgødning og handelsgødning. Det er BAT at udarbejde gødningsplaner og at have en beredskabsplan. Den daglige drift af ejendommen drives efter principperne "Godt Landmandskab", således anlægget giver mindst mulig miljøbelastning og færrest mulige gener for omgivelserne.

Ansøger har beskrevet følgende omkring management og egenkontrol:

Ejendommen drives efter principperne "Godt Landmandskab", så anlægget giver mindst mulig miljøbelastning og færrest mulige gener for omgivelserne.

Alle dyr tilses mindst 1 gang dagligt og alle regler vedrørende dyrevelfærd opfyldes.

Hallerne kontrolleres dagligt og der udføres små reparationer med det samme eller der tilkaldes service.

Rengøring i og omkring bygningerne og fodersiloen foretages jævnligt med henblik på at minimere risikoen for lugt og for at der ikke skal opstå uhygiejniske forhold. Den jævnlige rengøring og visuelle kontrol sikrer bl.a. at der ikke opstår uhygiejniske forhold, ressourcepild eller punktfurening.

Logistikken i forbindelse med fodring og håndtering af dyr er indrettet, så afstanden giver færrest mulige driftstimer.

Vurdering

Management er bl.a. at der foreligger:

- planer for relevant uddannelse og efteruddannelse af personale,
- regnskab med forbrug af vand, energi, dyrehold, affald, gødning og husdyrgødning,
- planer for håndtering af uheld, ulykker og utilsigtede emissioner,
- reparations- og vedligeholdelsesplaner for udstyr,
- plan for rengøring af området og planer for minimering af gener ved udbringning af husdyrgødning.

Struer Kommune har vurderet, at den miljømæssige drift med hensyn til BAT kan forbedres ved følgende tiltag:

- en gennemgang af husdyrbruget med henblik på besparelse på el-forbrug og andre energikilder, evt. sammen med husdyrbrugets energiselskab/konsulent,
- regnskab over forbrug af vand, energi samt foder,
- vedligeholdelse af vandingssystemet så vandspild undgås,
- anvendelse af energibesparende belysning,
- opsporing og reparation af eventuelle lækager hurtigst muligt,
- almindelig vedligeholdelse af anlæg og maskiner så de fungerer optimalt.



Eventuelle vilkår fremgår af nedenstående afsnit.

8.2 Foder

Miljøteknisk beskrivelse

Der fodres med reduceret proteinindhold i uge 30-47, hvor proteinindholdet sænkes til 31 %.

Vurdering

Der er i afsnit 4.3 nærmere redegjort for anvendelsen af fodringstiltag.

Natur og Miljøklagenævnet har i afgørelse af 30. oktober 2012 (NMK-131-00102) truffet beslutning om, at foder med et proteinindhold på højst 31 % af OE i uge 30-47 er BAT.

Dette er valgt som forudsætning i ansøgningen og er fastholdt ved vilkår – se afsnit 4.3.

Struer Kommune vurderer på baggrund af ovenstående at ansøger anvender BAT for foder.

Vilkår til foder – se afsnit 4.3.

8.3 Forbrug af vand og energi

Miljøteknisk beskrivelse

Det er BAT at registre og minimere vand- og energiforbruget. Vandforbruget kan f.eks. minimeres ved opsporing og reparation af lækager, ved rengøring med højtryksrensere og ved vedligeholdelse af installationer. Energiforbruget kan minimeres ved gennemførelse af energitjek, installation af energibesparende belysning, og justering og vedligeholdelse af ventilationsanlæg.

Energiforbrug

Energi anvendes primært til håndtering af gylle og vandpumper og diverse vedrørende vedligehold.

Der anvendes normalt ikke kunstig belysning i minkhallerne.

Hallerne er med naturlig ventilation og der er derfor ikke energiforbrug til dette.

Energiforbruget opgøres 1 gang årligt.

Vandforbrug

Vand anvendes primært til drikkevand og rengøring af fodersilo og –vogn samt til årlig vask af haller.

Spild søges undgået ved at anvende drikkevandsventiler med lavt spild.

Vandforbruget opgøres 1 gang årligt.

Vurdering

Det er vigtigt både på bedriftsniveau og samfundsmæssigt, at der spares på energi og vand. Der er ovenfor og i afsnit 4.4 redegjort for, hvilke tiltag der er iværksat for at reducere vand- og energiforbruget.

Struer Kommune anser det for at være BAT, at der jævnlige føres kontrol med vand- og energiinstallationer og at forbruget registreres med jævne mellemrum. Herved øges fokus og unormale stigninger i forbruget opdages i god tid. Derfor er der stillet egenkontrolvilkår om kvartalsvis registrering af forbruget af vand og energi. Desuden er der stillet vilkår om et energieftersyn, for at få synliggjort mulige tiltag til at reducere energiforbruget på farmen og de forbundne omkostninger hermed.



Der henvises til vilkår i afsnit 4.4 og afsnit 10.

8.4 Opbevaring af husdyrgødning

Miljøteknisk beskrivelse

Det er BAT at sikre tilstrækkelig opbevaringskapacitet. Opbevaringen af gylle skal ske i en stabil og tæt beholder, som jævnligt kontrolleres og sikres mod uheld. Flydelag, fast overdækning, samt omrøring umiddelbart inden udbringning sikrer, at ammoniakemissionen fra opbevaringsanlæggene minimeres.

Opbevaring af gylle

Gylle opbevares i fortank og i gyllebeholder. Erklæringen om opbevaringskapacitet fremgår af bilagene i denne godkendelse.

Al omlastning af gylle sker med lastbiler med fastmonteret kran, hvor pumpen sidder på lastbilen, og der sker en automatisk tømning af pumperøret.

Gyllebeholderen er stabil, lavet af typegodkendt beton, der kan modstå mekaniske, termiske og kemiske påvirkninger. Beholderens bund og vægge er tæt og beskyttet imod tæring.

En gang årligt tømmes gyllebeholderen, hvorved den visuelt kan kontrolleres for eventuelle skader.

Der foretages lovpligtigt eftersyn og vedligeholdelse, hvilket betyder at beholderen hvert 10 år bliver kontrolleret for om der skulle være tegn på begyndende utætheder.

Opbevaring af gødningsblandet halm

Den gødningsblandede halm (oprensingsmateriale) opbevares på møddingspladsen efter gældende regler.

Vurdering

Omlastning af gylle sker altid under opsyn af lastbilchaufføren.

Derfor vurderes det, at der ikke er større risiko for uheld i forbindelse med utilsigtet igangsætning af pumper, spild m.m.

Struer Kommunen vurderer med ovenstående redegørelse og de i godkendelsen stillede vilkår, at bedriften lever op til BAT vedrørende opbevaring og udbringning af gødning.

Opbevaring og opbevaringskapacitet for den producerede husdyrgødning er beskrevet i henholdsvis afsnit 4.1 og 5.2.

På baggrund af ovenstående stille ingen vilkår.

8.5 Staldindretning

Miljøteknisk beskrivelse

BAT er defineret i referencedokumentet for bedste tilgængelige teknikker der vedrører intensiv fjerkræ- og svineproduktion (BREF), i BAT-byggeblade/teknologiblade og via beregninger i ansøgningsystemet på www.husdyrgodkendelse.dk.



Ifølge Miljøstyrelsens vejledning er der VERA-forsøg i gang til dokumentation for den ammoniakreducerende effekt ved henholdsvis daglig udmugning og udmugning 2 gange ugentligt.

Der er endnu ikke truffet beslutning om den præcise effektangivelse af hyppig udmugning. Som midlertidig løsning sættes effekten af hyppig udmugning til 27 % for både daglig og 2 gange ugentlig udmugning.

Dette medfører, at der i denne ansøgning er foretaget en manuel tilretning af ansøgningen. Der er således for ansøgt drift valgt daglig udmugning og render, der er 6 cm bredere end de eksisterende, hvorved der fås en samlet reduktion på ca. 27 %.

Vurdering

Jf. Miljøstyrelsens vejledning om BAT for mink er det BAT at anvende gyllerrender med min. 36 cm bredde for nye haller og for de eksisterende haller er det BAT at opfylde pelsdyrvejledningens krav.

På farmen er der i den eksisterende del af hallerne en rendebredde på 35 cm. Der udmuges 1 gang ugentligt og anvendes et foder med proteinindhold på max. 31 % af OE i ugerne 30-47 samtidigt med at der tildeles halm ad libitum. Dermed er pelsdyrvejledningens krav overholdt.

De nye gyllerrender etableres med en rendebredde på 36 cm med udmugning dagligt og halm ad libitum.

I forhold til BAT (og det generelle ammoniakkrav) foreslår Miljøstyrelsen, at der fastsættes vilkår om udmugning mindst hver 3. eller 4. dag og 2 gange ugentligt samt render, der er min. 36 cm i nye haller. Vilkårene fremgår af afsnit 6.1, hvor vurderingen af ammoniakudledningen i forhold til det generelle ammoniakkrav og påvirkningen af beskyttet natur er foretaget.

På baggrund af ovenstående og de vilkår, der fremgår af afsnit 6.1 vurderer Struer Kommune, at husdyrbruget lever op til bedste anvendelige teknik - BAT.

Forudsætningerne for BAT er fastholdt ved vilkår i afsnit 6.1.



9. HUSDYRBRUGETS OPHØR

Miljøteknisk redegørelse

Ved bedriftens ophør rengøres haller, gødningsrender og gødningsopbevaringsanlæg. Evt. nedbrydning af haller og fortank/gyllebeholder vil ske i henhold til gældende regler.

Der er ikke truffet foranstaltninger for forebyggelse af forurening ved husdyrbrugets ophør, da det ikke forventes lukket. Desuden vil en evt. forurening kun kunne stamme fra håndtering af husdyrgødning. Eftersom dette er lagt i faste rammer, anses det ikke for hensigtsmæssigt at foretage yderligere.

Vurdering

Struer Kommune skal sikre, at der ved ophør af driften af husdyrbruget foretages de nødvendige foranstaltninger for, at undgå forureningsfare og at stedet bringes tilbage til tilfredsstillende stand.

Det vurderes, at de stillede vilkår, er tilstrækkeligt til at sikre, at stedet bringes tilbage til tilfredsstillende stand.

På baggrund af ovenstående stilles følgende vilkår:

- 22) Ved ophør skal følgende forureningsbegrænsende foranstaltninger udføres:
- Haller, gyllerender og opbevaringsanlæg skal tømmes og rengøres, og husdyrgødningen skal bortskaffes efter gældende regler.
 - Hvis bedriftens gyllebeholdere ikke anvendes, skal de tømmes og rengøres.
 - Foderbeholdere og -anlæg skal tømmes og rengøres.
 - Restkemikalier, olieaffald, medicinaffald mv. skal bortskaffes efter gældende regler.
 - Tilsynsmyndigheden skal orienteres om bedriftens ophør.



10. EGENKONTROL OG DOKUMENTATION

Miljøteknisk redegørelse

I forbindelse med ansøgningen er der indsendt en beskrivelse af de registreringer og kontroller husdyrbruget udfører. Derudover er der indsendt en beredskabsplan, som beskriver forholdsregler i situationer, hvor der opstår et uheld på bedriften. Beredskabsplanen er godkendt af Struer Kommune.

En nærmere beskrivelse af management og egenkontrol fremgår af afsnit 8.1.

Den lovpligtige 10 års beholderkontrol gennemføres, hvor gyllebeholderen kontrolleres af særligt uddannet personale.

Vurdering

For at dokumentere at vilkår i godkendelsen er overholdt, stilles en række egenkontrolvilkår.

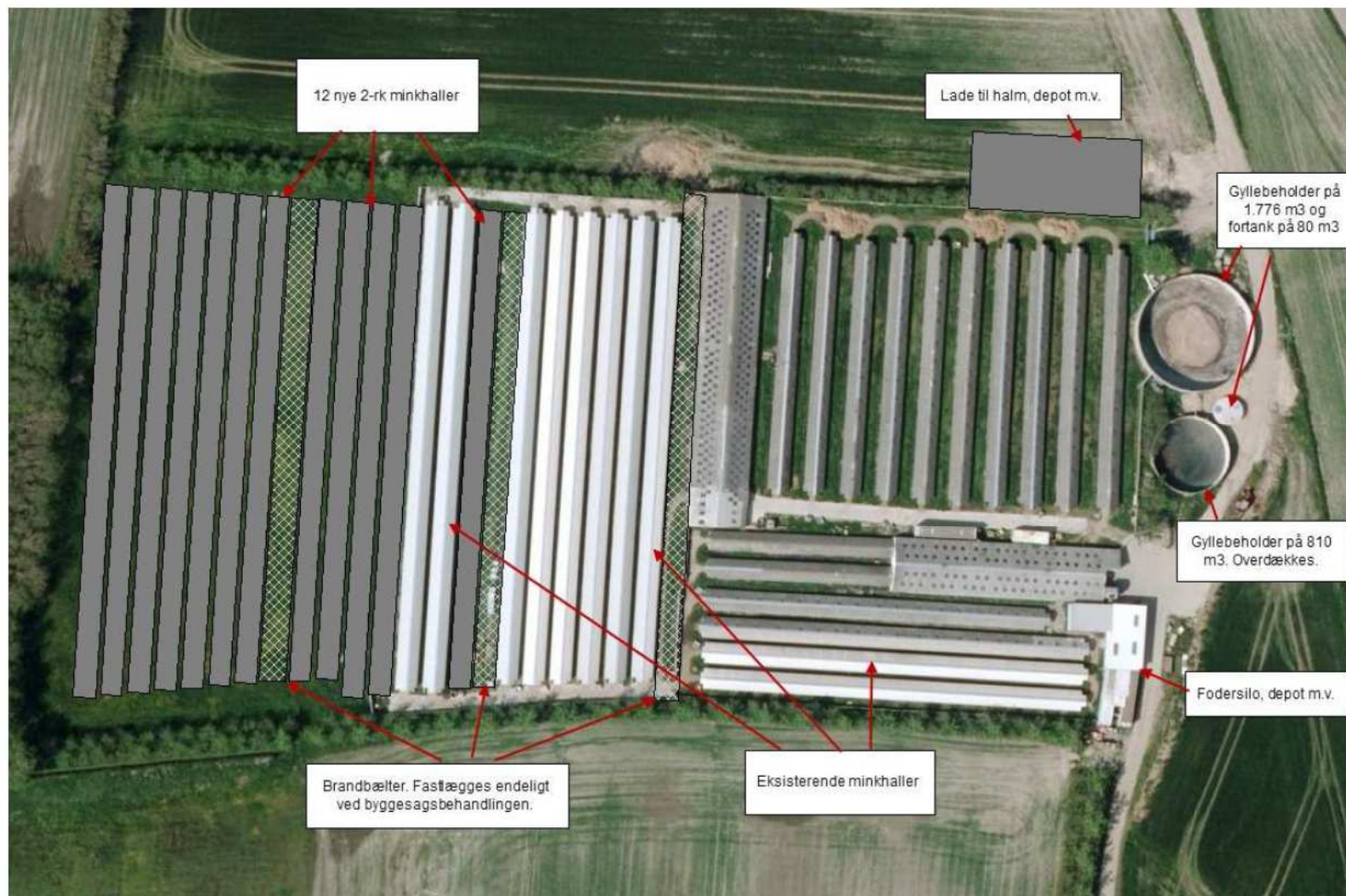
Struer Kommune vurderer, at bedriftens beskrivelse sammen med de stillede vilkår opfylder kravene til egenkontrol.

På baggrund af ovenstående stilles følgende vilkår:

- 23) Husdyrbruget skal underrette tilsynsmyndigheden, når dyreholdet er nået op på det godkendte antal DE.
- 24) I forbindelse med afholdelse af de regelmæssige tilsyn, skal der foreligge dokumentation for produktionsstørrelsen opgjort for hvert planår. Det kan f.eks. være en kopi af de årlige opgørelser over dyreholdet, der indberettes til Copenhagen Fur årligt.
- 25) Der skal til enhver tid kunne fremvises en skriftlig kontrakt indgået med det biogasanlæg, der afleveres husdyrgødning til.
- 26) Mindst én gang hvert kvartal skal husdyrbrugets forbrug af energi og vand registreres. Registreringerne skal opbevares i 5 år og fremvises på tilsynsmyndigheden forlangende.
- 27) Der skal føres register over produktionen af farligt affald (så som spildolie, lysstofrør, kemikalierester o.l.) på ejendommen. Registreringen skal for hver fraktion indeholde en beskrivelse af art, mængde og sammensætning. Registreringen skal gemmes i mindst 5 år og fremvises på tilsyn. Dokumentation for bortskaffelse af farligt affald til godkendt modtager skal ligeledes fremvises på forlangende. Gemte kvitteringer for aflevering af affaldet er tilstrækkeligt, hvis de indeholder ovenstående oplysninger.

Bilag 1 Situationsplan

BEDRIFTSOVERSIGT



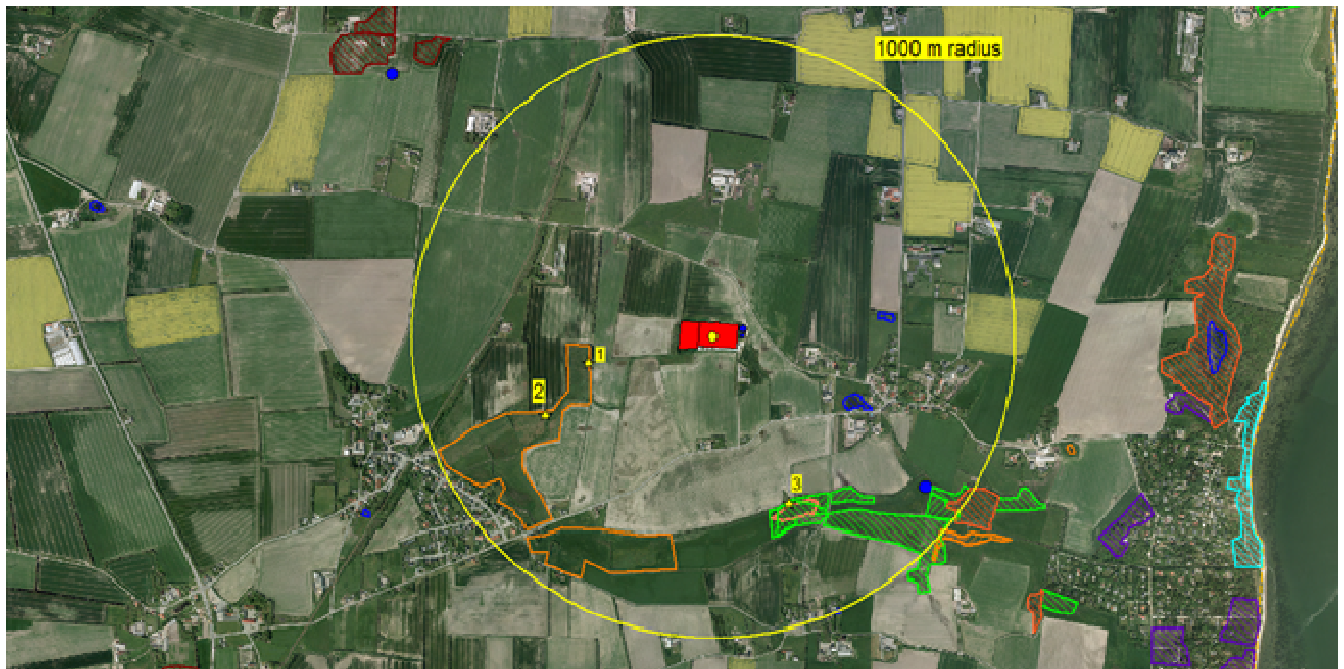
Bilag 2 Afstand til nærmeste nabo

Nærmeste nabobeboelse:








Bilag 3 § 3 og § 7 beskyttede naturområder og Natura 2000





Signaturforklaring


 Natura 2000 natur


 § 7 natur


 Natura 2000 områder


 Beskyttede naturtyper : Sø

 Nyregistreret natur

 Beskyttede naturtyper : Strandeng

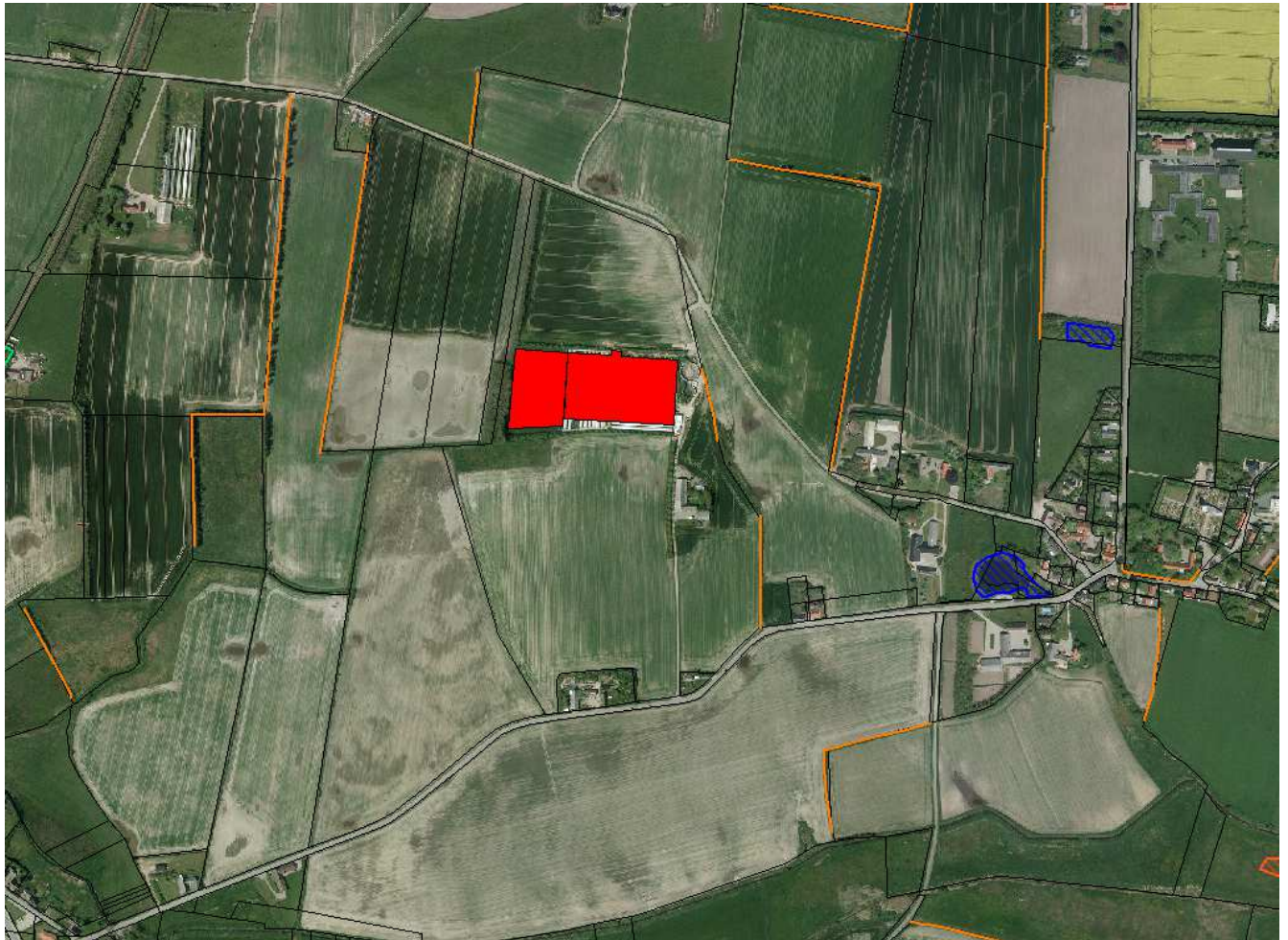
 Beskyttede naturtyper : Mose

 Beskyttede naturtyper : Overdrev


 Beskyttede naturtyper : Hede






Bilag 4 Beskyttede diger, fredninger og landskab



Tegnforklaring

-  Kulturpræget kystlandskab
-  Naturpræget kystlandskab
-  Landbrugslandskabet
-  Dallandskab
-  Særligt værdifulde områder i det øvrige landskab

-  Fortidsmindepunkt
-  Fredet fortidsmindeareal
-  Beskyttede diger