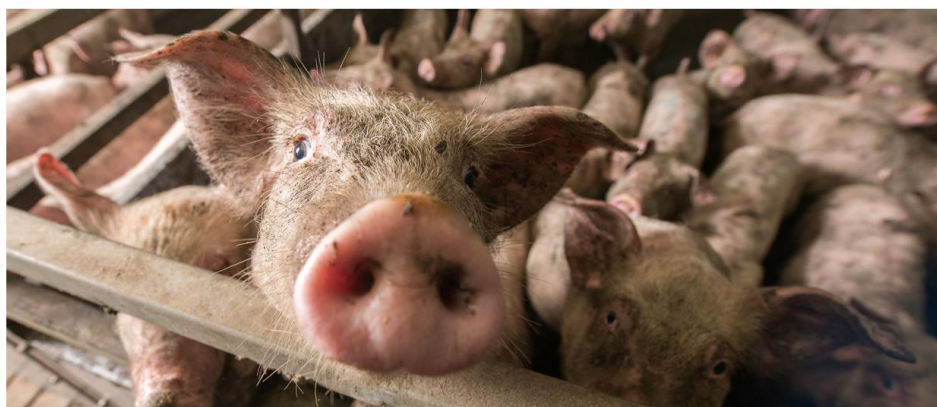




MILJØGODKENDELSE

AF HUSDYRBRUG PÅ MELDKÆRVEJ 10



Indhold

| | |
|--|-----------|
| Kapitel 1: Ikke teknisk resumé..... | 3 |
| Kapitel 2: Afgørelse..... | 4 |
| 2.1 Drift..... | 5 |
| Kapitel 3: Vilkår..... | 6 |
| 3.1 Generelle vilkår..... | 6 |
| 3.3 Risiko for jord, grund -og overfladevand..... | 6 |
| 3.4 Støj, støv og lugt..... | 6 |
| 3.5 Dokumentationskrav og ophør..... | 7 |
| Kapitel 4: Vurdering..... | 8 |
| 4.1 Opgørelse af produktionsareal..... | 8 |
| 4.2 Samlet emission af ammoniak-kvælstof fra husdyrbruget..... | 8 |
| 4.3 Deposition af ammoniak-kvælstof på natur..... | 9 |
| 4.4 Bilag IV arter..... | 11 |
| 4.5 BAT..... | 11 |
| 4.6 Lugt..... | 14 |
| 4.7 Generelle afstandskrav..... | 15 |
| 4.8 Støj, støv, transport, uheld og risici, affald og skadedyr (f.eks. fluer)..... | 16 |
| 4.9 Fortidsmindeudpegninger..... | 18 |
| 4.10 Landskab..... | 19 |
| 4.11 Kommuneplanen..... | 20 |
| 4.12 Alternativer..... | 21 |
| Kapitel 5: Lovgrundlag..... | 22 |
| Kapitel 6: Høringer og klagevejledning..... | 23 |
| 6.1 Høringer..... | 23 |
| 6.2 Klagevejledning..... | 23 |
| Bilag 1: Situationsplan, hele husdyrbruget..... | 26 |
| Bilag 2: Afløbsplan..... | 27 |
| Bilag 3: Miljøoversigt..... | 28 |

Kapitel 1: Ikke teknisk resumé

Brønderslev Kommune udsteder hermed miljøgodkendelse til husdyrbruget på Meldkærvej 10, 9740 Jerslev. Miljøgodkendelsen giver lov til følgende:

- Hold af alle typer af svin på 25-49% fast gulv i svinestalden (stald 1).
- Hold af alle typer af kvæg på dybstrøelse og spalter i kvægstalden (stald 2).
- Hold af alle typer af kvæg på dybstrøelse i læskuret.

Ændringen vil ikke medføre et forøget produktionsareal. Produktionsarealet vil derfor også fremover være på 1.743 m².

Produktionsarealet er det areal, som dyrene befinder sig på, dvs. grise stierne, spalter og dybstrøelsesbokse. Staldbygningerne er samlet set noget større på grund af gangarealer, foderopbevaring osv.

Der vil ikke blive opført nye bygninger, eller foretaget synlige ændringer i eksisterende bygninger som følge af miljøgodkendelsen. Kvæget i stald 2 skal være udegående 10 måneder om året.

Ifølge beregningerne overholdes grænserne for lugt til alle naboer med stor margin. Regler for deposition af ammoniak i følsom natur overholdes også med stor margin i forhold til natur omfattet af kategori 1, 2, 3 og §3.

Alle regler om deposition af ammoniak i natur er derfor overholdt. Reglerne om anvendelse af bedste, tilgængelige teknologi (BAT) er også overholdt.

Der er foretaget flere vurderinger af ansøgningen, blandt andet i forhold til landskab – disse kan lettest findes via opslag i indholdsfortegnelsen.



Figur 1: Oversigt over husdyrbruget ved den ansøgte drift på Meldkærvej 10.

Kapitel 2: Afgørelse

Ejer af husdyrbruget på Meldkærvej 10, 9740 Jerslev, Casper Frihauge Olesen, har gennem sin konsulent Laurits Faarup Marcussen, LandboNord, ansøgt om miljøgodkendelse til sit husdyrbrug den 15. juli 2022. Ansøgningen er indsendt gennem www.husdyrgodkendelse.dk (ansøgningskema nr. 235088). Ansøger har vedhæftet en miljøkonsekvensrapport.

Ejendommen har en §11 miljøgodkendelse fra marts 2008. I august 2017 blev der meddelt tilladelse til skift i dyretype med tilladelse til produktion af 26.500 smågrise (7-31 kg), 350 slagtesvin (31-110 kg), 30 ammekøer, 15 kvier/stude (6-27 mdr.), 15 ungtyre (230-440 kg) og 15 småkalve (0-6 mdr.). I december 2017 blev der meddelt byggetilladelse til læskur til kreaturer. I september 2019 blev der givet tilladelse til vinteropstaldning af dyrehold til naturafgræsning.

Afgørelse

Brønderslev Kommune udsteder hermed miljøgodkendelse efter §16a, stk. 2 i husdyrbrug-loven til husdyrbruget på Meldkærvej 10, 9740 Jerslev, beliggende på matrikel nr. 2a, Hellum By, Hellum. Der bliver givet tilladelse til et dyrehold bestående af flexgrupper med alle svin i svinestalden (stald 1), og flexgrupper med alle kvæg i kvægstalden (stald 2). Det samlede produktionsareal (PA) bliver som vist i tabel 1 og med de deri anførte staldsystemer. Fordi der er mere end 2000 stipladser til slagtesvin, omfattes husdyrbruget af EU's direktiv for Industrielle Emissioner (IE).

| Staldnavn | Dyrehold og staldsystem | PA (m ²) |
|-----------|---|----------------------|
| Stald 1 | Flexgruppe, Alle svin, 25-49% fast gulv | 1463 |
| Stald 2 | Flexgruppe, Alle kvæg, dybstrøelse. | 30 |
| | Flexgruppe, Alle kvæg, sengestald med spalter | 160 |
| Læskur | Flexgruppe, Alle kvæg, dybstrøelse. | 90 |

Tabel 1: Oversigt over stalde med størrelser, dyretyper, staldsystem og produktionsareal.

Miljøgodkendelsen giver tilladelse til flexgrupper. Flexgrupper betyder, at ansøger frit må veksle imellem alle typer af dyr i flexgruppen. Ved angivelse af flexgruppen har ansøger samtidig angivet, hvilken gulvtype der findes i stalden. Oversigt over flexgrupperne er vist i tabel 2.

| Flexgruppe | Tilladt dyre- og gulvtype |
|---|---|
| Alle svin, 25-49% fast gulv | Søer, diegivende. Kassestier, delvis spaltegulv. Søer, golde og drægtige. Individuel opstaldning, delvis spaltegulv. Søer, golde og drægtige. Løsgående, delvis spaltegulv. Smågrise. Toklimastald, delvis spaltegulv. Slagtesvin. Delvis spaltegulv, 25-49% fast gulv. |
| Alle kvæg, dybstrøelse | Malkekøer, kvier og stude. Dybstrøelse. Ammekøer, slagtekalve (over 6 mdr.). Dybstrøelse. Kalve (under 6 mdr.). Dybstrøelse. |
| Alle kvæg, sengestald med spalter | Malkekøer, kvier og stude. Sengestald med spalter (kanal, bagskyld eller ringkanal). Ammekøer, slagtekalve (over 6 mdr.). Sengestald med spalter (kanal, bagskyld eller ringkanal). |

Tabel 2. Oversigt over flexgrupper.

Ejendommen har en gyllebeholder med et overfladeareal på 573 m².

Miljøgodkendelsen udstedes på de vilkår, som fremgår af kapitel 3. Miljøgodkendelsen gælder for husdyrbruget. Ifølge definitionen i husdyrbruglovens §3 omfatter et husdyrbrug følgende:

- Husdyranlægget (stald eller lignende bygning eller indretning, hvor husdyr i almindelighed opholder sig eller har adgang til, med tilhørende dyrehold).
- Gødnings- og ensilageopbevaringsanlæg og.
- Andre driftsbygninger m.v. til brug for husdyrhold, som ligger på samme ejendom.

2.1 Drift

På tidspunktet for miljøgodkendelsen er grisestalden lejet ud på en 3. årig aftale. Køerne ejes af ansøger selv.

Ammekvæget bruges til naturafgræsning og slagt.

Gylletanken indeholder udelukkende afgasset gylle.

I stald 2 bliver der i den nordlige ende indrettet et område med dybstrøelse. Under dybstrøelsesmåtten fungerer spalterne som afløb til gyllekummerne nedenunder.

Kapitel 3: Vilkår

3.1 Generelle vilkår

1. Produktionsarealet må maksimalt udgøre 1.743 m², som specificeret i afgørelsen i kapitel 2.
2. Husdyrbrugets ansatte skal være bekendt med de vilkår i denne miljøgodkendelse, hvis overholdelse de i deres daglige arbejde er involveret i.
3. Kvæget i stald 2 skal være udegående 10 måneder om året. I denne periode skal stalden være tømt og rengjort. Ved tilsyn skal der kunne fremvises dokumentation for at stalden er tom 10 måneder om året.

3.3 Risiko for jord, grund -og overfladevand

4. Tromler og beholdere med olieprodukter med et volumen større end 25 l skal placeres på en fast, tæt bund med opkant eller i en spildbakke. Opsamlingskapaciteten bag opkanten eller i spildbakken skal mindst svare til volumen på den største beholder. Oplagspladsen skal være dækket af tag/halvtag.
5. Opbevaring af fyrings- eller dieselolie skal ske i typegodkendte tanke under tag/halvtag på fast og tæt bund, så der ikke er mulighed for afløb til jord, kloak, overfladevand eller grundvand.
6. Tankning af benzin og diesel må kun foregå på støbt plads uden mulighed for afløb til jord, grundvand, overfladevand eller kloak. Slangen må ikke kunne nå uden for den støbte plads.
7. Vask af traktorer, maskiner og redskaber må kun ske i marken eller på vaskeplads, der opfylder kravene i vaskepladsbekendtgørelsen.
8. Ved transport af gylle på offentlige veje skal tanken være lukket, så spild undgås. Hvis der sker spild af fast eller flydende husdyrgødning på offentlig vej alligevel, skal gødningen straks opsamles.

3.4 Støj, støv og lugt

9. Husdyrbrugets samlede bidrag til støjbelastningen i omgivelserne må ikke overstige værdierne vist i tabel 3, gældende for det åbne land (inkl. landsbyer og landbrugsarealer), målt ved nabobeboelser eller deres opholdsarealer og angivet som det ækvivalente, konstante, korrigerede støjniveau målt i dB(A) (re. 20 µPa). For "Alle dage kl 22-7" skal begge grænser overholdes.

| Tidspunkt | Støjgrænse | Støj kan beregnes som |
|----------------------------|------------|-------------------------|
| Mandag-fredag kl 7-18 | 55 dB(A) | Gennemsnit over 8 timer |
| Mandag-fredag kl 18-22 | 45 dB(A) | Gennemsnit over 1 time |
| Lørdag kl 7-14 | 55 dB(A) | Gennemsnit over 7 timer |
| Lørdag kl 14-22 | 45 dB(A) | Gennemsnit over 4 timer |
| Søn -og helligdage kl 7-22 | 45 dB(A) | Gennemsnit over 8 timer |

| | | |
|-------------------|----------|------------------------|
| Alle dage kl 22-7 | 40 dB(A) | Gennemsnit over ½ time |
| Alle dage kl 22-7 | 55 dB(A) | Maksimal værdi |

Tabel 3. Oversigt over hvilke støjgrænser der skal overholdes indenfor specifikke tidsrum.

Såfremt tilsynsmyndigheden finder det påkrævet, skal husdyrbrugets driftsherre bestemme en støjmåling til dokumentation for overholdelse af støjvilkår. Målingen skal udføres af akkrediteret firma.

Vilkåret omfatter ikke støj fra markarbejde.

10. Fodersiloer skal være indrettet, så støvgener i forbindelse med indblæsning af foder minimeres. Foder skal opbevares på en måde, så der ikke opstår risiko for tilhold af skadedyr.
11. Der skal holdes rent og ryddeligt i og omkring husdyrbrugets anlæg. Staldhygiejnen skal være høj for at begrænse gener fra fluer og lugt. Husdyrbrugets drift må ikke give anledning til gener fra fluer og lugt, som af tilsynsmyndigheden vurderes at være væsentlige for området. Bekæmpelsen af fluer skal som minimum ske i overensstemmelse med de nyeste offentliggjorte retningslinjer for skadedyrsbekæmpelse fra Aarhus Universitet, Institut for Agroøkologi.

3.5 Dokumentationskrav og ophør

12. På tilsynsmyndighedens forlangende skal virksomheden dokumentere overholdelse af vilkår i denne godkendelse. Der skal ved tilsyn på forlangende fremvises dokumentation for følgende (dækkende for seneste 5 års produktion):
 - Produktionsarealets størrelse
 - Bortskaffelse af farligt affald (brugte kanyler, medicinrester, lysstofrør, akkumulatorer, spildolie, kemikalier, pesticider, maling, tagplader både med og uden asbest mm.)
13. Brønderslev Kommune skal på forhånd orienteres, hvis der sker ændringer af driftsansvarlig, for eksempel ved salg eller forpagtning.
14. Ved husdyrbrugets ophør skal følgende foranstaltninger udføres:
 - Gyllebeholdere, fortanke, gyllekanaler, rørsystemer, staldafsnit m.v. skal tømmes og rengøres for husdyrgødning.
 - Lagre af foder skal tømmes, og foderet bortskaffes.
 - Lagre af olieprodukter og kemikalier skal tømmes, og produkterne bortskaffes.
 - Affald skal bortskaffes efter gældende regler, især farligt affald.

Kapitel 4: Vurdering

4.1 Opgørelse af produktionsareal

Der søges om etablering af flexgrupper i svine- og kvægstaldene. Ansøger oplyser at den forøgede fleksibilitet i produktionen vil give de bedste forudsætninger for at udnytte staldene, og samtidig gøre fremtidige lejemål enklere. Det er Brønderslev Kommunes vurdering efter godkendelsesbekendtgørelsens §34, stk. 3, at det ansøgte er erhvervsmæssigt nødvendigt for ejendommens drift som landbrugsejendom. I bilag 1 ses en oversigt over husdyrbruget.

Produktionsarealet i hver stald, er beregnet i tabel 4.

| Staldnavn | System | Antal stier | Længde, m | Bredde, m | Total PA pr. sti, m ² | Total PA, m ² |
|-----------|------------------|-------------|-----------|-----------|----------------------------------|--------------------------|
| Stald 1 | 25-49% fast gulv | 96 | 2,6 | 5,5 | 14,3 | 1.372,8 |
| Stald 1 | 25-49% fast gulv | 4 | 4,5 | 5,0 | 22,5 | 90 |
| Stald 2 | Spaltegulv | 1 | 10 | 16 | 160 | 160 |
| Stald 2 | Dyb-strøelse | 1 | 5 | 6 | 30 | 30 |
| Læskur | Dyb-strøelse | 1 | 9 | 10 | 90 | 90 |

Tabel 4: Beregning af produktionsarealer på husdyrbruget.

Husdyrbrug med mere end 2000 stipladser til slagtesvin er omfattet af EU's direktiv for Industrielle Emissioner, IE. Husdyrbruget på Meldkærvej 10 er ved udstedelsen af denne miljøgodkendelse et IE-brug.

4.2 Samlet emission af ammoniak-kvælstof fra husdyrbruget

Beregningerne over fordampningen af ammoniak-kvælstof fra husdyrbruget giver resultaterne vist i tabel 5.

| Drift | Fordampning, NH ³ -N pr. år |
|----------------------|--|
| Drift for 8 år siden | 2.232 kg |
| Nudrift | 1.608 kg |
| Ansøgt drift | 3.120 kg |

Tabel 5: Fordampning af ammoniak-kvælstof fra husdyrbruget.

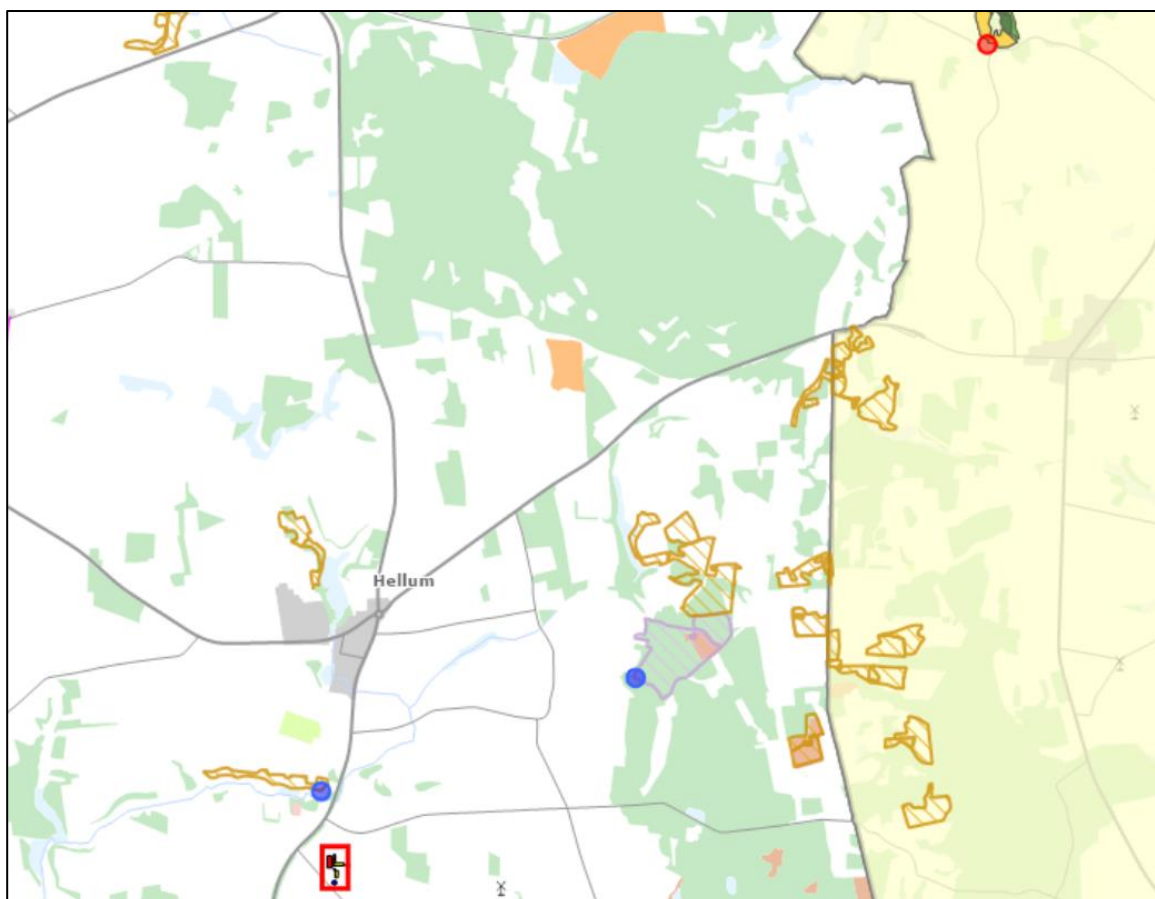
Fordampningen øges ved udvidelsen af husdyrbruget fra 1.608 til 3.120 kg ammoniak-kvælstof pr. år ved den ansøgte drift.

Der opføres ikke nyt byggeri i forbindelse med miljøgodkendelsen. Når fordampningen af ammoniak-kvælstof alligevel øges, skyldes det, at der i den ansøgte drift frit kan vælges mellem smågrise og slagtesvin i stald 1 (=flexgrupper). I nudrift er der kun tilladelse til slagtesvin i en del af stalden, mens der er tilladelse til smågrise i en anden del af stalden. Hold af smågrise udleder mindre ammoniak-kvælstof. Når der i ansøgt drift derfor vil være mulighed for at holde slagtesvin i alle stalde, er det dette scenarie, fordampningen af ammoniak beregnes ud fra. Derfor beregnes der en højere fordampning i ansøgt drift.

4.3 Deposition af ammoniak-kvælstof på natur

Natur i kategori 1 og 2

Godkendelsesbekendtgørelsen indeholder regler for beskyttelse af natur i kategori 1 og 2 i §§ 26-27. Der er derfor beregnet deposition af ammoniak-kvælstof fra husdyrbruget på Meldkærvej 10 i de nærmest liggende naturområder i kategori 1 og 2. Beregningspunkterne fremgår af figur 2.



Figur 2: Punkter, hvori deposition af ammoniak-kvælstof fra Meldkærvej 10 er beregnet. Punkter i kategori 1 natur er vist med røde cirkler, punkter i kategori 2 natur er vist med blå cirkler. Meldkærvej 10 er vist med rød firkant.

Resultatet af beregningerne er vist i tabel 6.

| Naturtype | Retning fra husdyrbruget | Afstand fra husdyrbruget | Beregnet ammoniak-deposition | Mest begrænsende regel om maksimal ammoniak-deposition |
|------------|--------------------------|--------------------------|------------------------------|--|
| Kategori 1 | Nordøst | 6 km | 0,0 kg | 0,2 kg |
| Kategori 2 | Nord | 450 m | 0,5 kg | 1,0 kg |
| Kategori 2 | Nordøst | 2 km | 0,1 kg | 1,0 kg |

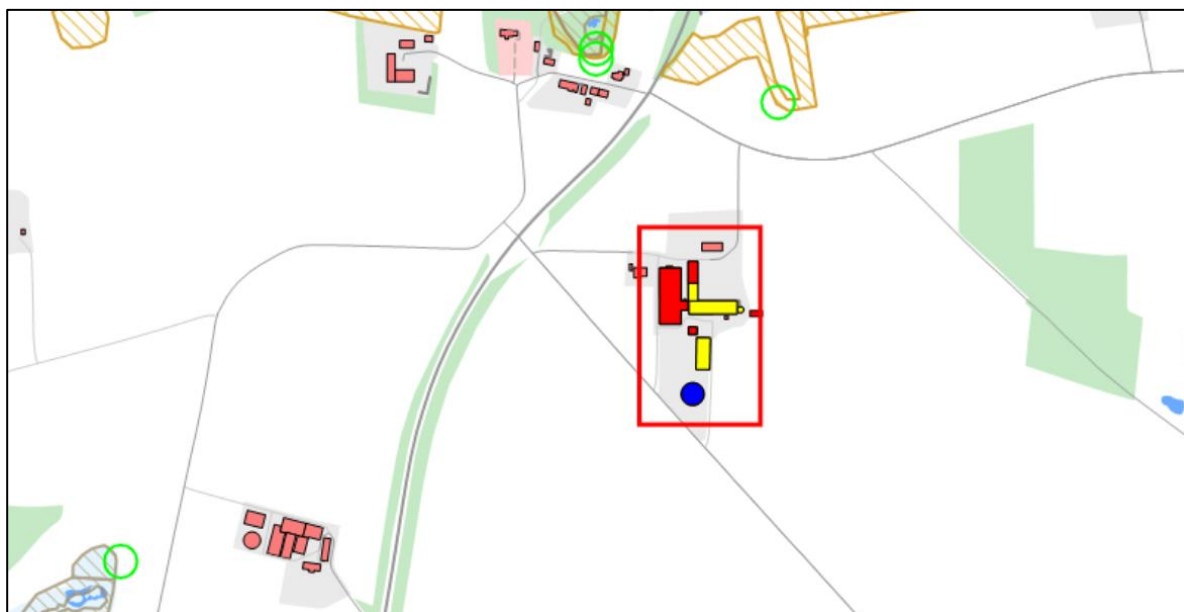
Tabel 6: Deposition af ammoniak-kvælstof fra husdyrbruget i kategori 1- og 2-natur.

Ammoniak-depositionen beskriver mængden af ammoniak-kvælstof (kg NH₃-N pr. ha pr. år) fra husdyrbruget.

Natur i kategori 3 og natur omfattet af §3

Godkendelsesbekendtgørelsen har ud over de ovenfor nævnte naturkategorier 1 og 2 også en kategori 3 for natur i §29. Samtidig har naturbeskyttelsesloven en beskyttelse af natur i sin §3.

Der er beregnet merdeposition af ammoniak-kvælstof fra husdyrbruget på Meldkærvej 10 i de nærmest liggende naturområder omfattet af hhv. kategori 3 og §3. Beregningspunkterne fremgår af figur 3.



Figur 3: De naturpunkter omfattet af §3 eller kategori 3, som er beliggende tættest på Meldkærvej 10, og hvori merdepositionen af ammoniak-kvælstof fra Meldkærvej 10 er beregnet.

Beregningerne viser den merdeposition af ammoniak-kvælstof i naturpunkterne, som er vist i tabel 7. Kategori 3 omfatter en del af de naturtyper, der er beskyttet af naturbeskyttelseslovens §3 over 0,25 ha. Områder registreret som kategori 3 natur er dermed både omfattet af husdyrbruglovens §29 og naturbeskyttelseslovens §3. Det fremgår af husdyrbruglovens §29, at der ikke med hjemmel i husdyrbrugloven kan kræves merdepositioner på mindre end

1,0 kg, mens naturbeskyttelseslovens §3 angiver, at der ikke må ske en tilstandsændring af området. I praksis vil det derfor være meget sjældent, at der vil kunne kræves merdepositioner på mindre end 1,0 kg/ha/år.

Omkring Meldkærvej 10 er samtlige §3 arealer også omfattet af kategori 3.

| Punktets titel | Merdeposition af ammoniak-kvælstof i forhold til nudrift / 8 års drift (kg NH ₃ -N pr. ha pr. år) | Beskyttende regel |
|----------------|--|-------------------|
| P3 K3 Overdrev | 0,7 kg / 0,4 kg | 1,0 kg |
| P4 K3 Overdrev | 0,4 kg / 0,2 kg | 1,0 kg |
| P5 K3 Mose | 0,4 kg / 0,2 kg | 1,0 kg |
| P6 K3 Mose | 0,1 kg / 0,1 kg | 1,0 kg |

Table 7: Merdeposition af ammoniak-kvælstof i nærmest liggende natur omfattet af kategori 3 eller §3. Merdepositionen i mosen er beregnet i to punkter.

4.4 Bilag IV arter

En række plante- og dyrearter er opført på bilag IV i EU's Habitatdirektiv og er som følge heraf særligt truede og kræver særlig beskyttelse. Der er i området gjort fund af følgende bilag IV arter: Markfirben, odder, spidssnudet frø, løgfrø, skimmelflagermus og damflagermus. Det nærmeste fund er dog gjort mere end 1 km øst for husdyrbruget, hvor der er tale om en spidssnudet frø. Den ansøgte drift på husdyrbruget på Meldkærvej 10 vurderes ikke at have nogen virkning på arterne på denne afstand.

I nærheden af husdyrbruget vil der ske en merdeposition af ammoniak-kvælstof som omtalt ovenfor. I disse områder kan det tænkes, at de øvrige, nævnte arter også lever, selv om der ikke er gjort konkrete fund af dem. Merdeposition af ammoniak-kvælstof i store mængder kunne muligvis påvirke levestederne for disse arter, men fordi det er afklaret ovenfor, at merdepositionen af ammoniak-kvælstof er så begrænset på de pågældende levesteder, at det ikke vil påvirke levestederne, vurderes det, at eventuelle bilag IV arter dermed heller ikke vil blive påvirket.

4.5 BAT

Begrebet BAT er en forkortelse af det engelske begreb Best Available Technology, som kan oversættes som den "bedste, tilgængelige teknologi". Ud fra vurderinger af rimelighed i forhold til økonomi og miljøeffekt er det fastlagt, hvilke teknologiske krav der kan kræves af bestemte husdyrbrug. Er det for eksempel vurderet, at gyllekøling for et bestemt husdyrbrug er BAT-teknologi, så beregnes det, hvor meget fordampningen af ammoniak fra husdyrbruget kan reduceres ved anvendelse af gyllekøling. Derved opnås en maksimal fordampning, som den ansøgte drift ikke må overskride. Om driftsherren vælger at overholde denne grænse ved anvendelse af gyllekøling, eller om der findes andre metoder, som han hellere vil

anvende, er op til ham. Begrebet BAT bruges altså bare til at fastlægge et maksimalt niveau for fordampningen, hvorimod driftsherre selv vælger sin drift.

På Meldkærvej 10 er ammoniakemissionen beregnet til 3120 kg NH₃-N /år. BAT kravet er ligeledes sat til 3120 kg NH₃-N /år, og BAT-kravet overholdes dermed.

Særligt for IE

Efter husdyrgodkendelsesbekendtgørelsens §35, stk. 1 skal det desuden vurderes, om husdyrbruget har truffet de nødvendige foranstaltninger for at forebygge og begrænse forurening ved anvendelse af BAT-teknik på andre områder af driften.

I den forbindelse er ansøger ifølge godkendelsesbekendtgørelsens §4, stk. 3 forpligtet til at levere en række oplysninger, som fremgår af bekendtgørelsens bilag 1, punkt C, og blandt disse er en redegørelse for husdyrbrugets valg af BAT, herunder i forhold til råvarer, energi, vand, management.

I miljøkonsekvensrapporten har ansøger beskrevet den BAT der bruges på husdyrbruget i forhold til råvarer, energi, vand og management. Nedenfor er indsat de oplysninger, der er givet i miljøkonsekvensrapporten angående husdyrbrugets valg af BAT tiltag indenfor de førnævnte områder.

BAT – Foder, foderopbevaring og fodringsstrategi

"Der anvendes tørfoder for den eksisterende produktion.

Der kan anvendes fasefodring til grisene, således der anvendes to eller flere forskellige foderblandinger i perioden fra indsætning til slagtning. Ved fasefodring er det muligt at fodre slagtesvinene efter deres forskellige vægtklasser, derved reduceres udskillelsen af kvælstof og fosfor.

Foderblandingerne tilsættes syntetiske aminosyrer. Ved at reducere proteinindholdet i foder samtidig med tilsætning af frie essentielle aminosyrer undgås at overfodre med ikke-essentielle aminosyrer. Det giver en bedre proteinudnyttelse og mindre overskydende protein, hvorved kvælstofudskillelsen mindskes. Ved at reducere protein i foder opnås desuden, at grisene mindsker vandoptagelsen, således de udskiller mindre urin, hvilket giver en mindsket mængde gylle.

De anvendte foderblandinger tilsættes enzymet fytase, hvorved fordøjeligheden af foderet naturlige indhold af fosfor øges og udskillelsen af fosfor med gødningen reduceres.

Foder opbevares i siloer på ejendommen.

Redegørelse for anvendelse af BAT

Med henblik på at reducere dyrenes N-udskillelse er det BAT at tilpasse foderet til dyrenes behov i de forskellige produktionsfaser (fasefodring), at optimere foderet på baggrund af fordøjelige/disponible næringsstoffer samt at tilsætte foderet aminosyrer. Derudover nævnes det, at visse fodertilsætninger, herunder enzymer, kan forøge fodereffektiviteten."

BAT – Energi, vand og ressourceforbrug

”Ud fra en økonomisk betragtning vil ansøger løbende forsøge at reducere både energi- og andet ressourceforbrug på ejendommen for at reducere miljøpåvirkning og forbedre det økonomiske indtjeningsgrundlag.

Generelt set tilstræber ansøger at anvende de energirigtige løsninger i staldene, som omkostningsmæssigt er tilsvarende staldenes stand og nedslidningsgrad. Vedrørende udskiftning af udtjent materiel vil der som udgangspunkt altid vælges de mere energirigtige løsninger. Ved udskiftning af belysning vil der som udgangspunkt altid vælges LED-belysning da LED-belysning som udgangspunkt har et lavere energiforbrug.

Vedr. halmforbrug til opvarmning, strømforbrug til ventilation og vandforbrug til henholdsvis drikkevand tilstræbes det at forbruget holdes på et så lavt niveau som muligt.

Elforbrug lys og ventilation

Ejendommens elforbrug registreres og følges op. Det årlige skønnede forbrug er på 120.000 kWh. Hovedparten af forbruget går til drift af ventilation og lys, foderanlæg samt i mindre grad gyllepumper og mindre maskiner såsom højtryksrensere, kompressor mf.

Der er på nuværende tidspunkt delvist skiftet belysning til LED, og der vil ved nedslidning af gammel belysning blive suppleret med udskiftning til LED, derfor forventes forbruget af strøm til belysning at falde en lille smule.

Ventilationsanlæg udskiftes ligeledes løbende efterhånden som eksisterende anlæg slides ned.

Ansøger vurderer at så længe strømforbruget kontrolleres, registreres og følges op, samt at ventilation rengøres for at modvirke modstand i anlægget, samt at udtjent ventilation og belysning udskiftes løbende, vil strømforbruget være reduceret til et niveau der er at betegne som BAT.

Varme

Staldene opvarmes efter behov af et halmfyr.

Forbruget af halm vil være stærkt årstidsafhængigt, og vil ofte være forbundet med store variationer fra år til år.

Vand

Der er estimeret et årligt forbrug af vand på 10.000. Vandforbruget kontrolleres, registreres og følges op løbende, således evt. vandspild kan hurtigt registreres og stoppes igennem udskiftning af sliddele.

Det forventes at 1/2 af vandforbruget vil gå til drikkevand og 1/2 af vandforbruget vil gå til vask af stalde. Der anvendes iblødsætning af stalde før vask, således vandforbrug til vask begrænses mest muligt.

Ansøger vurderer, at så længe vandforbruget kontrolleres registreres og følges op, samt at sliddele og defekte eller dryppende drikkenipler og haner udskiftes, samt at der ved udskiftning af materiel vælges vandbesparende alternativer, vil den ansøgte produktion med hensyn til vandforbrug være at betegne som BAT.

Redegørelse for anvendelse af BAT

Miljøstyrelsen har ikke opstillet egentlige branchespecifikke krav til energiforbrug og andet resurseforbrug i forbindelse med fastlæggelsen af de vejledende BAT-standardvilkår, idet forbruget vil afhænge af de driftsmæssige forhold på den enkelte ejendom.

Når der anvendes mekanisk ventilation, er det BAT at optimere udformningen af ventilationssystemet samt at undgå modstand gennem hyppig eftersyn og rengøring af ventilationsystemet. Det er desuden BAT at anvende lavenergibelysning.

I henhold til BREF er det med henblik på at reducere vandforbruget BAT at rengøre stald og inventar med højtryksrensere efter hver produktionscyklus, at foretage regelmæssig kalibrering af drikkevandsanlæg for at undgå spild, at registrere vandforbrug samt at finde og reparere evt. lækager.”

Brønderslev Kommune vurderer herudfra, at kravet om anvendelse af BAT i §35, stk. 1 er opfyldt.

4.6 Lugt

Grænserne for, hvor meget et husdyrbrug, der miljøgodkendes, må lugte, findes i godkendelsesbekendtgørelsens §31. Der findes 3 beskyttelsesniveauer, et for hvert af følgende kategorier af omboende:

1. Eksisterende/fremtidigt byzone/sommerhusområde.
2. Samlet bebyggelse eller lokalplanlagt område til boliger, rekreative formål mv.
3. Enkeltnaboer uden landbrugspligt.

Der er en grænseværdi for hver kategori, og lugten må højst overskride denne grænseværdi i 1% af de 8.760 timer i et år (dvs. i 87,6 timer). Grænseværdien er skrappest for nr 1 og mest lempelig for nr 3. Ud fra denne regel er det beregnet, hvor langt der skal være fra husdyrbruget til de omboende i de 3 kategorier, for at lugten højst overskrider grænseværdien i 1% af tiden. Disse afstande kaldes geneafstande. Af tabel 8 kan det ses, hvad geneafstandene er for husdyrbruget på Meldkærvej 10, sammenlignet med, hvad afstandene til de nærmeste omboende er.

| Kategori | Geneafstand, m | Nærmeste omboende | Afstand, m |
|--|----------------|-------------------|------------|
| Eksisterende/fremtidigt byzone/sommerhusområde | 456 | Hallund | 4.000 |
| Eksisterende/fremtidigt byzone/sommerhusområde | 456 | Jerslev | 4.500 |
| Samlet bebyggelse | 335 | Agnetevej 19 | 1.000 |
| Samlet bebyggelse | 335 | Damsigvej 8 | 3.500 |
| Nabo uden landbrugspligt | 149 | Kræmmergårdsvej 3 | 255 |
| Nabo uden landbrugspligt | 149 | Vanderskrogvej 33 | 642 |

Tabel 8: Geneafstande og afstande for de 3 kategorier af omboende for husdyrbruget Meldkærvej 10.

Som det ses, er ligger de omboende længere væk end geneafstandene, og lugtreglerne er derfor overholdt i den ansøgte drift.

4.7 Generelle afstandskrav

Husdyrbruglovens §§6-8 indeholder en række generelle afstandskrav. Den ansøgte drift på Meldkærvej 10 er gennemgået for alle disse.

I §6 forbydes udvidelse af stalde og gylletanke, der medfører forøget forurening i følgende områder:

1. Eksisterende/fremtidigt byzone/sommerhusområde.
2. I område i landzone, der i lokalplan er udlagt til boligformål, rekreative formål mv.
3. I en afstand mindre end 50 m fra de i nr. 1 og 2 nævnte områder.
4. I en afstand mindre end 50 m fra en nabobeboelse.

Der er intet af det nævnte indenfor 50 m af Meldkærvej 10.

I §7 forbydes udvidelse af stalde og gylletanke, hvis anlægget ligger i en afstand på mindre end 10 m fra, eller helt eller delvis inden for bestemte ammoniakfølsomme naturtyper. Det gør Meldkærvej 10 ikke.

I §8, stk. 1 og 2 forbydes udvidelse af stalde og gylletanke, der medfører forøget forurening, inden for en række afstande. I tabel 9 er afstandskravene i stk. 1 sammenholdt med afstandene i den ansøgte drift.

| Element | Afstandskrav, m | Afstand, m |
|----------------------------|-----------------|------------|
| Enkelt vandindvinding | 25 | 67 |
| Alment vandforsyningsanlæg | 50 | 1.339 |
| Vandløb/sø | 15 | 303 |
| Offentlig vej | 15 | 100 |
| Levnedsmiddel-virksomhed | 25 | 1.278 |
| Beboelse på samme ejendom | 15 | 15 |
| Naboskel | 30 | 39 |

Tabel 9: Overholdelse af afstandskrav i husdyrbruglovens §8, stk. 1.

Som det fremgår af tabel 9, er alle afstandskrav i §8, stk. 1 overholdt.

4.8 Støj, støv, transport, uheld og risici, affald og skadedyr (f.eks. fluer)

Støj og støv

I miljøkonsekvensrapporten har ansøger skrevet følgende om støj og støv:

"Normale større støjklender på husdyrbruget vil være ventilationsanlæg, foderanlæg, gyllepumper og transport af levende dyr. Mindre støjklender vil være højtryksrensere, foderindblæsning og diverse transportere til og fra ejendommen.

De normale større støvklender på husdyrbruget er håndtering, indblæsning og kørsel med foder og halm, i nogen grad vask af stalde, men primært er det transport og kørsel med maskiner der er den større væsentlige støvklende. Støvklender der er tilknyttet markdriften, i form af såning, pløjning etc. er udeladt af denne vurdering.

Samtlige klender til genepåvirkninger af støv og støj er placeret indendørs, og siden afstandene til omkringliggende naboer er relativt store, vurderes det at de gener der måtte komme i form af støj, er at betegne som forsvindende lille baggrundsstøj.

Derudover vurderes det at støv og støjgener er begrænsede og forventelige for en produktion som den ansøgte, og at der ikke sker en øgning af generne som følge af produktionsændringen."

Brønderslev Kommune accepterer vurderingen af støj og støv forhold.

Transport

I miljøkonsekvensrapporten har ansøger skrevet følgende om transportere:

"Adgangen til ejendommen sker ad enten Meldkærvej eller Holmgårdsvej. I forbindelse med den nye godkendelse vil der ikke ske en forøgelse i antallet af transportere til og fra ejendommen, og omkringværende trafik vil altså ikke kunne opleve stigende gener.

Primære transportere til og fra husdyrbruget vil være transport af levende dyr til og fra ejendommen, samt tilkørsel af foder, og gylletransportere.

Der vil være nogen gener, som følge af transport, for naboer, særligt i forbindelse med transport af levende dyr og gylletransportere. Det vurderes dog at være gener der ligger indenfor det forventelige for en produktion som den ansøgte, og det vurderes også at der ikke er væsentlige ændringer i forbindelse med den ansøgte produktion, i forhold til den nuværende situation.

Derudover foregår de fleste transportere indenfor almindelig arbejdstid, hvor der er større sandsynlighed for at naboer er på arbejde.

Gylletransportere til udbringning og transportere til og fra ejendommen med eget korn er sæsonbetonet, mens øvrige transportere med dyr og foder er jævnt fordelt over hele året.

Det vurderes samlet set, at vejnettet omkring ejendommen, uden væsentlige problemer for den øvrige trafik, og uden uacceptable gener for naboer, vil kunne afvikle transporterne i forbindelse med produktionsændringen."

Brønderslev Kommune accepterer vurderingen af transportere.

Affald

I miljøkonsekvensrapporten skriver ansøger følgende om affald:

"Overordnet set må det betegnes som begrænsede mængder affald der fremkommer fra ejendommens produktion. Størsteparten af emballagen på indkøbte varer kommer i form af paller og papkasser samt plastikdunke.

Dagrenovation afhentes via kommunal ordning. Hvor det sikres at skarpe, skærende, rivende eller spidse genstande samt støvende, vådt og uhygiejnisk affald skal er forsvarligt emballeret inden anbringelse i beholderen, så der hverken kan ske skade på personer eller på beholderen.

Affaldshierarkiet som beskrevet i miljøbeskyttelseslovens §6b opfyldes igennem en rationel bestilling af varer til ejendommen. Der bestilles, hvis muligt sække- og kassevarer i så store partier som muligt, dog tilpasset hvad der er rationelt for driften. Således begrænses den totale affaldsmængde.

På husdyrbruget tilsigtes der mest muligt genbrug, hvor det giver mening. Alt affald kildesorteres i de større fraktioner, jern/metal, større pap/papir, brokker mv., plastik, elektro-skrot og træ, og køres til genbrugspladsen. Det skal dog understreges at det forventes at det er meget begrænsede mængder affald som der forventes produceret ved den ansøgte produktion.

Af specielle affaldstyper kan nævnes Klinisk risikoaffald fra for eksempel kanyler og skalpeller vil blive afhændet via dyrlæge eller den kommunale ordning for afhentning af klinisk risikoaffald. Farligt affald som batterier, maling, olierester, spraydåser og deponiaffald sorteres og bortskaffes efter affaldsregisteret.

Det vurderes at affaldsmængden vil være på samme niveau efter den ansøgte produktionsændring."

Brønderslev Kommune accepterer vurderingen af affaldsforholdene på husdyrbruget.

Skadedyr

I miljøkonsekvensrapporten har ansøger skrevet følgende om bekæmpelse af skadedyr:

"Skadedyr bekæmpes generelt i henhold til Aarhus Universitet, Institut for Agroøkologi, samt kommunens anvisninger. Der er lavet egen aftale med hensyn til rottebekæmpelse. Evt. flueproblemer bekæmpes med gyllefluer i staldene.

Det er ansøgers vurdering at så længe skadedyr bekæmpes effektivt, og når problemerne opstår, samt i overensstemmelse med de af Aarhus Universitet, Institut for Agroøkologi, fastsatte retningslinjer herom, samt kommunens anvisninger, vil gener fra skadedyr være forventelige og ikke uacceptable.

Ansøger vurderer også at gener fra skadedyr ikke vil øges som følge af ændringen i produktionen."

Brønderslev Kommune accepterer vurderingen af risikoen for skadedyr, og håndteringen af disse, på husdyrbruget.

Uheld og risici

I miljøkonsekvensrapporten skriver ansøger følgende om uheld og risici på ejendommen:

"Den største risiko for mennesker og dyr på husdyrbruget vurderes at være brand i stald og driftsbygninger. Der er taget forholdsregler på husdyrbruget for at forhindre brand. Blandt andet er der opstillet brandslukningsudstyr. Samt der foreligger instrukser for de ansatte om hvad de skal gøre i tilfælde af brand. Derudover er der udarbejdet en beredskabsplan der fortæller hvilke aktioner der skal tages i forbindelse med brand.

Den største miljømæssige risiko i forbindelse med den ansøgte produktion vurderes at være overløb i forbindelse med pumpning af gylle, derudover vurderes forurening som følge af vælt/uheld med maskiner i forbindelse med transport af gylle som en mindre risiko. Der er taget forholdsregler i forhold til begge tilfælde i forbindelse med udarbejdelsen af beredskabsplan for ejendommen.

Der er altid overvågning ved pumpning af gylle. Der foretages beholderkontrol hvor det sikres at opbevaringslagrene er intakte. Ligeledes fokuseres der på at udkørsel af gylle foretages med korrekt dæktryk og at traktorer og vogne er i forsvarlig stand ved udkørsel.

Udslip og tyveri af kemikalier og planteværnsmidler fra lager vurderes at være en mindre betydelig risiko. Kemikalier opbevares i aflåst kemirum."

Brønderslev Kommune accepterer vurderingen af uheld og risici på husdyrbruget.

I bilag 3 er indsat den miljøoversigt, som ansøger har indsendt. Farligt affald opbevares i ejendommens værksted. I bilag 2 er der indsat en afløbsplan over ejendommen. Der vurderes ikke at være risiko for, at uheld kan føre til bortledning af miljøfarlige stoffer til vandløb eller sø. For eksempel gennem udløbsledningen for tagvand.

Brønderslev Kommune vurderer derfor ud fra disse oplysninger, at husdyrbrugets afløb er indrettet på en måde, som ikke indebærer væsentlige risici for afløb til vandmiljøet ved eventuelle uheld.

Dernæst er der stillet vilkår vedrørende tankning og opbevaring af fyrings- og dieselolie samt opbevaring af olieprodukter og vask af maskiner. Med de stillede vilkår vurderes det, at den ansøgte drift ikke medfører væsentlige risici for tab af disse produkter til jord og grundvand.

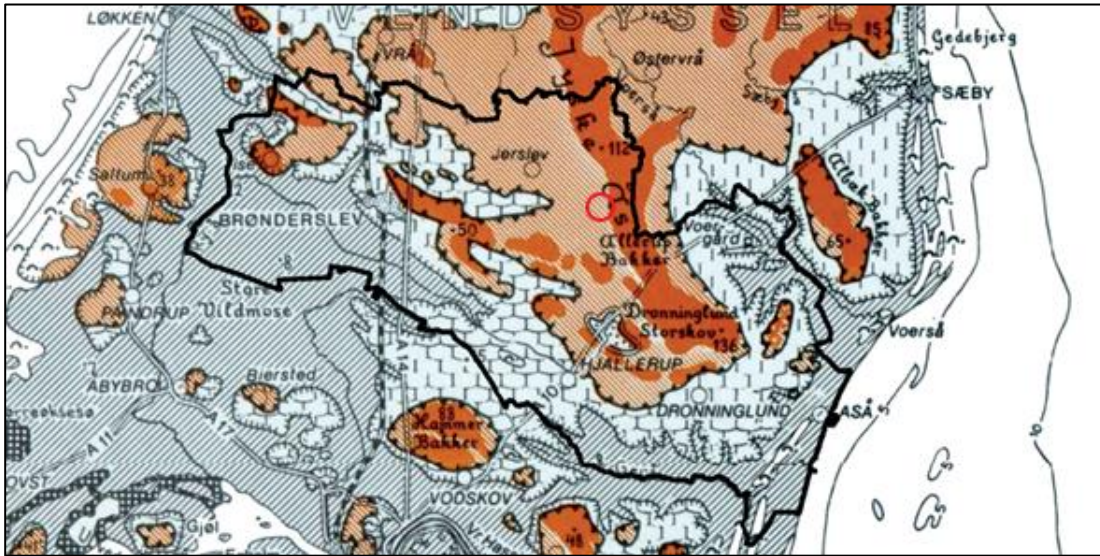
Brønderslev Kommune vurderer samlet set, at der er truffet de nødvendige foranstaltninger for at begrænse generne for omgivelserne fra støj, støv, transport, uheld og risici, affald og skadedyr fra husdyrbruget på Meldkærvej 10.

4.9 Fortidsmindeudpegninger

Der er ingen fredede fortidsminder på ejendommen.

4.10 Landskab

Brønderslev Kommune har gennemført en landskabskarakterkortlægning af hele kommunens landskab i løbet af 2019.



Figur 4: Landskaber i Brønderslev Kommune. Husdyrbruget på Meldkærvej 10 er vist med rød cirkel.

Husdyrbruget på Meldkærvej 10 ligger i kommunens karakterområde 18, hvor det beskrives således:

Bølget morænelandskab karakteriseret ved intensiv landbrugsdrift med spredt beplantning og vide udsigter. Terrænet brydes af mange mere eller mindre markerede dalstrukturer, der tegner et let bakket terræn. Landskabet fremstår komplekst med spredt bevoksning og bebyggelse.

Meldkærvej 10 er beliggende i den østlige del af området, hvor karakterområdet har fået målsætningen "Vedligeholde". Dette betyder, at der ved ændringer i landskabet skal sikres at områdets karaktertræk fremstår tydeligt.

Anbefaling: Større landbrugsbygninger og tilbygninger til eksisterende landbrug bør placeres lavtliggende i det bakkede terræn, så de visuelt påvirker landskabet mindst mulig. Landbrugsbygninger bør tilpasses eksisterende bebyggelse og landskabet med farve- og materialevalg. Naturlige jordfarver foretrækkes fremfor hvid og kraftige farver.

Det ansøgte på Meldkærvej 10 indeholder ikke nybyggeri eller andre ændringer, der kan påvirke det landskabelige indtryk.

Brønderslev Kommune vurderer på den baggrund, at det ansøgte er i overensstemmelse med landskabsanalysens anbefalinger.

4.11 Kommuneplanen

Husdyrbrugets beliggenhed i forhold til kommuneplanens udpegninger ses af tabel 10.

| Nr. | Navn | Ligger husdyrbruget indenfor udpegningen? |
|-------|---|---|
| 2.1.3 | Særligt værdifulde jordbrugsområder | Nej |
| 2.1.4 | Store husdyrbrug | Ja |
| 2.2.3 | Særligt værdifulde naturområder | Nej |
| 2.2.4 | Potentielle naturområder | Nej |
| 2.2.5 | Økologiske forbindelse og potentielle økologiske forbindelser | Nej |
| 2.3.2 | Geologiske bevaringsværdier | Nej |
| 2.3.3 | Særligt værdifulde landskaber | Ja |
| 2.3.4 | Større uforstyrrede landskaber | Ja |
| 2.3.5 | Kystlandskabet | Nej |

Tabel 10: Husdyrbrugets beliggenhed i forhold til udpegningerne i rammedelen for Brønderslev Kommuneplan 2021.

Husdyrbruget ligger indenfor udpegningerne: Store husdyrbrug, Særligt værdifulde landskaber og Større uforstyrrede landskaber. I kommuneplanen beskrives udpegningerne som følgende:

Store husdyrbrug: I Brønderslev Kommunes landområder kan der planlægges for placering og udvidelse af store husdyrbrug, såfremt det kan ske uden konflikter med beskyttelsesinteresser i forhold til natur, landskab, kulturmiljøer, nabobeboelser mv.

De udpegede områder er særligt egnede til placering af driftsbygninger og driftsanlæg tilknyttet store husdyrproduktioner.

Særligt værdifulde landskaber: De særligt værdifulde landskaber, skal så vidt muligt friholdes for inddragelse af arealer til formål, der kan skæmme landskabet. Større byggeri, vindmøller samt større veje og tekniske anlæg skal så vidt muligt undgås. Øvrigt byggeri og anlæg skal placeres og udformes under særlig hensyntagen til landskabet.

Større uforstyrrede landskaber: De større uforstyrrede landskaber, skal så vidt muligt friholdes for etablering eller udvidelse af anlæg og støjkluder med en stor påvirkning af omgivelserne. Kan et anlæg ikke undgås, skal det placeres og udformes, så det præger landskabet mindst muligt.

Da der ikke vil ske nybyggeri eller lignende som følge af denne miljøgodkendelse vurderes det, at den ansøgte drift ikke er i strid med kommuneplanens retningslinjer.

4.12 Alternativer

Ansøger har i den indsendte miljøkonsekvensrapport fremført følgende vedrørende alternativer til udvidelsen af husdyrbruget:

”Et alternativ til det ansøgte er en etablering af en tilsvarende produktion på en anden ejendom end den ansøgte. Dette vil omfatte eventuelt køb af ejendom, opgradering af inventar, evt. ny miljøgodkendelse, samt flytning af dyr med tilhørende opstartsvanskeligheder og produktionsnedgang i opstartsfasen.

Ansøger vurderer at siden husdyrbrugene er i kontinuerlig drift, og produktionsapparatet er i fornuftig stand sammenholdt med afstanden til naboer og natur, vil det give god mening at fortsætte driften af staldene, og udvikle ejendommen fremadrettet.

Den ansøgte produktion giver god mening i forhold til at godkendelsen er fleksibel, da det giver mulighed for at ansøger kan tilpasse og optimere produktionen.

Med den ansøgte produktionsændring opretholdes en harmonisk og optimal bedrift. Samtidig er der stadigvæk forholdsvis langt fra ejendommen til natur og naboer og produktionsændringen vurderes ikke at ville medføre en væsentlig negativ påvirkning af omgivelserne.

0-alternativet vil betyde at ejendommens produktion vil stagnere, og der vil ikke være mulighed for at kunne udnytte produktionsapparatets potentiale fuldt ud til at opnå bedre resultater for hele produktionen.”

Brønderslev Kommune er enig i disse betragtninger og vurderer udvidelsen af Meldkærvej 10 som det bedste alternativ.

Kapitel 5: Lovgrundlag

Husdyrbrugloven - Lov om husdyrbrug og anvendelse af gødning m.v. LBK nr 520 af 01-05-2019

Godkendelsesbekendtgørelsen - Bekendtgørelse om godkendelse og tilladelse m.v. af husdyrbrug BEK nr 2225 af 27-11-2021

Vaskepladsbekendtgørelsen - Bekendtgørelse om påfyldning og vask m.v. af sprøjter til udbringning af plantebeskyttelsesmidler, BEK nr 1401 af 26/11/2018, med senere ændringer

Støjvejledningen - Jf. vejledning om ekstern støj fra virksomheder. Miljøstyrelsens vejledning nr. 5 fra november 1984.

Naturbeskyttelsesloven - Bekendtgørelse af Lov om naturbeskyttelse LBK nr 1986 af 27-10-2021

Desuden henvises til Landskabsanalyse af Brønderslev Kommune, August 2020

Kapitel 6: Høringer og klagevejledning

6.1 Høringer

Ansøgningen om miljøgodkendelse er den 12. august 2022 annonceret i høring på kommunens hjemmeside i såkaldt foroffentlighed. Der indløb ingen henvendelser i høringsperioden.

Udkastet til miljøgodkendelse er den 10. november 2022 udsendt i 35 dages høring, jf. godkendelsesbekendtgørelsens §61, stk 1.

Konsekvenszonen er på 625 m.

Der er ikke kommet bemærkninger i høringsfasen.

6.2 Klagevejledning

Denne miljøgodkendelse kan påklages til Miljø- og Fødevarerklagenævnet.

Klagefrist

Klagefristen er 4 uger fra den dag, afgørelsen eller beslutningen er meddelt. Er afgørelsen eller beslutningen offentligt bekendtgjort, regnes klagefristen dog altid fra bekendtgørelsen. Hvis klagefristen udløber på en lørdag eller helligdag, forlænges klagefristen til den følgende hverdag. Denne miljøgodkendelse er offentlig bekendtgjort følgende dato:

19. december 2022

Hvem er klageberettiget?

De klageberettigede er:

- Afgørelsens adressat.
- Miljø- og fødevarerministeren, når væsentlige nationale eller internationale interesser er berørt.
- Enhver, der har en individuel, væsentlig interesse i sagens udfald.
- Styrelsen for Patientsikkerhed.
- Danmarks Fiskeriforening kan påklage miljøgodkendelsen, for så vidt angår spørgsmål om forurening af vandløb, søer eller havet.
- Ferskvandsfiskeriforeningen for Danmark kan påklage miljøgodkendelsen, for så vidt angår spørgsmål om forurening af vandløb og søer.
- Arbejderbevægelsens Erhvervsråd kan påklage miljøgodkendelsen, når væsentlige beskæftigelsesmæssige interesser er berørt.
- Forbrugerrådet kan påklage afgørelser i det omfang, afgørelserne er væsentlige og principielle.
- Lokale foreninger og organisationer, der har beskyttelse af natur og miljø som hovedformål, kan påklage afgørelser, som foreningen eller organisationen har ønsket underretning om, jf. lovens §61.
- Lokale foreninger og organisationer, der efter deres formål varetager væsentlige rekreative interesser, kan påklage afgørelser, som foreningen eller organisationen har ønsket underretning om, jf. lovens §61, når afgørelsen berører sådanne interesser og klagen har til formål at varetage natur og miljøbeskyttelse.

- Landsdækkende foreninger og organisationer, der efter deres vedtægter har beskyttelse af natur og miljø som hovedformål, kan påklage miljøgodkendelsen.
- Landsdækkende foreninger og organisationer, der efter deres vedtægter har til formål at varetage væsentlige rekreative interesser, kan påklage miljøgodkendelsen, når afgørelsen berører sådanne interesser og klagen har til formål at varetage natur- og miljøbeskyttelse.

Hvordan klager man gennem den digitale klageportal?

Klage til Miljø- og Fødevareklagenævnet indgives som hovedregel ved anvendelse af nævnets digitale klageportal på <https://naevneneshus.dk>. Klik på "Gå direkte til klageportalen" og følg vejledningen.

Kan man klage uden om den digitale klageportal?

Som udgangspunkt skal man bruge den digitale klageportal, hvis man vil indgive en klage. Men i særlige tilfælde kan nævnet give lov til, at man klager via brev (enten papirbrev eller mail). Det kan være tilfældet, f.eks. hvis man har et særlig handicap, har kognitiv eller fysisk funktionsnedsættelse, lider af demens, mangler digitale kompetencer, er socialt udsat, har en eller flere psykiske lidelser eller har sprogvanskeligheder, hvor hjælp og vejledning fra myndigheden eller nævnet ikke vurderes at være en egnet løsning.

I sådanne og visse andre tilfælde kan nævnet tillade, at man klager med almindelig papirpost eller mail.

Ønsker man at klage pr papirpost eller mail, skal man indlevere anmodning om fritagelse for dette til Brønderslev Kommune. Kommunen sender anmodningen videre til klagenævnet. Brønderslev Kommune har adressen Ny Rådhusplads 1, 9700 Brønderslev.

I anmodningen skriver man:

1. At man ønsker fritagelse fra anvendelse af den digitale klageportal.
2. Hvilken afgørelse man ønsker at klage over.
3. Om man er fritaget fra anvendelse af digital post

Hvis klagenævnet giver lov til klage uden om klageportalen, kan man herefter indgive selve klagen til kommunen pr mail eller brev, hvorefter kommunen på borgerens vegne opretter klagen i klagesystemet.

Klagegebyr

Der skal betales et klagegebyr. Klagegebyret tilbagebetales, hvis klagesagen fører til, at den afgørelse, der klages over, ændres eller ophæves.

Man får også klagegebyret tilbage, hvis man får helt eller delvist medhold i klagen. Man får dog ikke gebyret tilbage, hvis den eneste ændring er, at fristen i den afgørelse, der er klaget over, forlænges.

Efter at klagen er indleveret

Hvis Brønderslev Kommune fastholder afgørelsen, efter at der er klaget over den, videresender kommunen senest 3 uger efter klagefristens udløb klagen til Miljø- og

Fødevarerklagenævnet. Samtidig sender kommunen en kopi af sin udtalelse til sagen til de i klagesagen involverede. Denne udtalelse kan der indsendes bemærkninger til inden for en 3 eller 4 ugers frist.

Opsættende virkning

At en klage over en miljøgodkendelse har opsættende virkning betyder, at det er ulovligt for driftsherren at tage miljøgodkendelsen i brug, før klagesagen er afgjort. Hvorvidt en klage har opsættende virkning eller ej, afhænger først og fremmest af, om miljøgodkendelsen "indebærer opførelse af bebyggelse uden tilknytning til ejendommens hidtidige bebyggelsesarealer". Et eksempel på bebyggelse uden tilknytning kan være en gylletank, som placeres fjernt fra gården på en åben mark.

Hvis miljøgodkendelsen IKKE indebærer opførelse uden tilknytning:

Hvis miljøgodkendelsen ikke indebærer opførelse af bebyggelse uden tilknytning, er hovedreglen, at hvis en miljøgodkendelse er udstedt (og andre nødvendige tilladelser også er på plads) og derpå bliver påklaget, så må ansøger gerne gå i gang med f.eks. det byggeri, som han har fået lov til. MEN – klagesagen er jo ikke afgjort på det tidspunkt, og hvis nævnet f.eks. efterfølgende ophæver miljøgodkendelsen, så bliver byggeriet dermed ulovligt og skal i yderste tilfælde rives ned igen. Selv om det er lovligt for landmanden at gå i gang med byggeriet, kan han altså efterfølgende blive tvunget til at rive det ned igen, så der er betydelig risiko involveret ved at udnytte en miljøgodkendelse, før klagesagen er afgjort.

Derudover kan nævnet i sin sagsbehandling ændre hovedreglen, så der pålægges opsættende virkning. Dermed bliver det ulovligt at tage miljøgodkendelsen i brug.

Hvis miljøgodkendelsen INDEBÆRER opførelse uden tilknytning:

Hvis en miljøgodkendelse derimod indebærer opførelse af bebyggelse uden tilknytning til ejendommens hidtidige bebyggelsesarealer, vender hovedreglen vedr. opsættende virkning lige modsat. Miljøgodkendelsen må så ikke udnyttes før klagefristens udløb, og hvis miljøgodkendelsen bliver påklaget, har klagen opsættende virkning. Men også her kan Miljø- og Fødevarerklagenævnet overtrumfe lovens regler og bestemme, at klagen alligevel ikke har opsættende virkning.

Skulle nævnet gøre det, gælder dog fortsat den ovenfor omtalte risiko for, at nævnet ophæver miljøgodkendelsen, hvorved det opførte byggeri bliver ulovligt.

Bilag 1: Situationsplan, hele husdyrbruget

Ansøgers indtegning i ansøgningen i husdyrgodkendelse.dk



Bilag 2: Afløbsplan



Bilag 3: Miljøoversigt

