



# Miljøgodkendelse

25.08.2015

**Kornbakkegård  
Hæggerupvej 2, 4160 Herlufmagle**

CVR-nr. 3222706



Center for Miljø og Natur  
Næstved Kommune  
Rådmandshaven 20  
4700 Næstved

## **Miljøgodkendelse til etablering af kvægproduktion på Hæggerupvej 2, 4160 Herlufmagle, CVR-nr. 3222706.**

Daniel Neerup Jensen ansøger om miljøgodkendelse efter husdyrgodkendelseslovens § 11 i forbindelse med etapevis etablering af kvægproduktion på Hæggerupvej 2, 4160 Herlufmagle. Der ønskes et dyrehold på i alt 231,68 dyreenheder (DE).

Dyreholdet ønskes etableret i eksisterende staldanlæg samt i ny tilbygning, der opføres langs staldens sydside. Det eksisterende plansiloanlæg udvides mod nord.

Hovedparten af ejendommens jordtilliggende er bortforpagtet, og der drives derfor i alt 2,3 ha under bedriften. Der udbringes kun husdyrgødning fra bedriftens 2 heste på ejendommens arealer, der ligeledes afgræsses af hesteholdet. Husdyrgødningen fra bedriftens kvæghold afsættes til en endnu ukendt modtager, og det skal vurderes af kommunen hvorvidt modtager skal miljøgodkendes til modtagelse af husdyrgødningen forud for modtagelse, udbringning og/eller bearbejdning heraf. Godkendelse af udbringningsarealer til kvægproduktionens husdyrgødning er således ikke indeholdt i nærværende godkendelse.

På baggrund af nedenstående materiale og de heraf afledte vilkår meddeler Næstved Kommune hermed godkendelse til kvægproduktionen på Hæggerupvej 2, 4160 Herlufmagle i henhold til § 11 i Lovbekendtgørelse om miljøgodkendelse mv. af husdyrbrug – nr. 1486 af 4.12.2009 med senere ændringer,

- ansøgning om miljøgodkendelse fremsendt via [www.husdyrgodkendelse.dk](http://www.husdyrgodkendelse.dk) (nr. 73.503, version 5) og supplerende oplysninger til denne,
- fiktiv ansøgning for etape 1 fremsendt via [www.husdyrgodkendelse.dk](http://www.husdyrgodkendelse.dk) (nr. 77.923, version 2) og supplerende oplysninger til denne,
- den miljøtekniske beskrivelse og vurdering af drift og anlæg (bilag 1) og vurdering af udbringningsarealer til gødning fra hesteholdet herunder afgræsning (bilag 2).

Endvidere meddeles hermed dispensation til husdyrgodkendelseslovens § 8 om afstandskrav fra nye anlæg til beboelse på samme ejendom i henhold til lovens § 9 stk. 3.

### **Oplysninger om ejendom og husdyrbrug**

Ejendomsnummer	3700030911
Matrikelnummer	4e, Hæggerup By, Tybjerg m.fl.
CVR	3222706
CHR	14527
Ejendommens ejer	Bent Jeppesen, Tybjergvej 20, 4160 Herlufmagle
Husdyrbrugets ejer	Daniel Neerup Jensen, Hæggerupvej 2, 4160 Herlufmagle
Husdyrbrugets adresse	Hæggerupvej 2, 4160 Herlufmagle
Kontaktperson	Daniel Neerup Jensen, Mobil nr. 4111 4482

## Indledning

I forbindelse med udarbejdelse af miljøgodkendelsen, har Næstved Kommune vurderet det ansøgte projekts mulige påvirkning af miljøet og omgivelserne. Vurderingen er foretaget i henhold § 19 - § 26 i Lovbekendtgørelse om miljøgodkendelse mv. af husdyrbrug – nr. 1486 af 04.12.2009 med senere ændringer.

Vurderingen fremgår af bilag 1 og 2 og er sammen med ansøgningen baggrund for miljøgodkendelsens vilkår. Vilkårene sikrer, at udvidelse og drift af husdyrbruget på Hæggerupvej 2, 4160 Herlufmagle kan ske uden at påvirke miljøet væsentligt.

Miljøet skal i denne sammenhæng forstås som omgivelserne i bred forstand, herunder befolkning, flora og fauna, vandmiljø, landskab og kulturhistorie.

Grundlaget for vurderingerne og de stillede vilkår er:

- Ansøgning om miljøgodkendelse nr. 73.503, indkommet den 03.03.2015. Den endelige version, version 5 forelå den 01.06.2015 og danner grundlag for godkendelsen.
- Fiktiv ansøgning for etape 1, nr. 77.923, indkommet 18.05.2015. Den endelige version, version 2 forelå den 01.06.2015.
- Supplerende oplysninger fra løbende korrespondance ved mail og breve fra ansøgers konsulent Max Jacobsen, Miljørådgivning.
  - Mail af den 16.03.2015 fra konsulent med supplerende oplysninger
  - Mail af den 18.03.2015 fra konsulent med supplerende oplysninger.
  - Mail af den 18.05.2015 fra konsulent med supplerende oplysninger.
  - Mail af den 19.05.2015 fra konsulent med supplerende oplysninger.
  - Mail af den 01.06.2015 fra konsulent med supplerende oplysninger.
  - Mail af den 20.07.2015 fra konsulent med supplerende oplysninger.

## Resume

Daniel Neerup Jensen ønsker at etablere en malkekvægsbesætning på 165 malkekøer (tung race), 40 småkalve (0-6 mdr., tung race) samt to heste (500-700 kg), svarende til i alt 231,68 DE. Etableringen foretages i to etaper på baggrund af tillæg fra egen avl.

Etape 1: 80 årskøer (tung race), 20 årsopdræt (0-6 mdr., tung race), 50 årsopdræt (6-25 mdr., tung race) og 2 heste (500-700 kg) svarende til i alt 137,16 DE. Desuden foretages tilbygning af nyt staldafsnit til den eksisterende kostald og sammenlægning hermed.

Eksisterende sengestald med spalter indrettes med spalteskrabere, og der etableres fast plads til mobile kalvehytter.

Etape 2: 165 årskøer (tung race, 40 årsopdræt (0-6 mdr., tung race) og 2 heste (500-700 kg) i alt 231,7 DE. Desuden indrettes nyt staldafsnit i kostaldens østlige ende, og plansiloerne udvides med 400 m<sup>2</sup>.

Nye staldafsnit indrettes som sengestald med drænet gulv.

Ammoniakemissionen fra anlæggene (stald og lager) er beregnet til hhv. 964 og 1.496 kg N /år i etape 1 og 2. Næstved Kommune har vurderet, at ammoniakemission fra stalde og lagre maksimalt må være 971 kg og 1.496 NH<sub>3</sub>-N/år i hhv. etape 1 og 2 i forhold til opfyldelse af kravet om anvendelse af den bedst tilgængelige teknologi (BAT).

Der drives 2,3 ha udbringningsareal tilhørende bedriften. Arealerne anvendes til afgræsning og udbringning af husdyrgødning fra ejendommens hestehold. Der må således årligt maksimalt afsættes hestegødning svarende til 0,85 DE (88 kg N/år og 15 kg P/år) på husdyrbrugets arealer.

I ansøgningen indgår der ikke udbringning af kvæggødning på udbringningsarealer tilhørende ejendommen eller forpagtet af ansøger. Der skal således indgås aftale med godkendt modtager om årlig afsætning af den samlede producerede gødningsmængde fra bedriftens kvæghold forud for afsætning, udbringning eller forarbejdning heraf.

### **Naboorientering og partshøring**

I brev af den 23.07.2015 blev parter til Hæggerupvej 2, 4160 Herlufmagle orienteret om, at udkast til afgørelse forelå, og at de havde 3 uger til at kommentere det, som part i sagen. Parter er i denne forstand alle beboelser beliggende indenfor konsekvensområdet på 237 m fra staldanlægget på Hæggerupvej 2, 4160 Herlufmagle.

Næstved Kommune har ikke modtaget nogen bemærkninger til udkastet til afgørelsen i høringsperioden.

### **Miljøgodkendelsens gyldighed og behovet for supplerende tilladelser m.v.**

Etablering af nye anlæg må ikke igangsættes, før der er givet en byggetilladelse fra Næstved Kommune.

Godkendelsen gælder for det konkrete projekt. Hvis der sker ændringer i grundlaget for vores vurdering, skal der indsendes en ny ansøgning/tillæg. Dette gælder for eksempel ændringer i forhold til det ansøgte dyrehold og staldanlæg. Godkendelsen fritager ikke fra krav om eventuel anmeldelse, tilladelse, godkendelse og/eller dispensation efter anden lovgivning, f.eks. Museumsloven, Naturbeskyttelsesloven, vandforsyningsloven, Vandløbsloven og byggelovgivningen.

Afgørelsen omfatter alene forholdet til Lovbekendtgørelse om miljøgodkendelse mv. af husdyrbrug – nr. 1486 af 4.12.2009 med senere ændringer. Øvrige relevante tilladelser og godkendelser skal indhentes særskilt.

## Godkendelsen gives på følgende vilkår

### Vilkår for driften af anlæggene og husdyrproduktionen

#### Generelle vilkår

1. Den maksimalt tilladte årsproduktion omfatter:  
Etape 1: 80 årskøer (tung race), 20 årsopdræt (0-6 mdr., tung race), 50 årsopdræt (6-25 mdr., tung race) og 2 heste (500-700 kg) svarende til i alt 137,16 DE.  
Etape 2: 165 årskøer (tung race), 40 årsopdræt (0-6 mdr., tung race) og 2 heste (500-700 kg) i alt 231,7 DE.  
Dyreenhederne er beregnet efter husdyrgødningsbekendtgørelse nr. 594 af 4.5.2015.
2. Ejendommen/produktionen skal placeres, indrettes og drives i overensstemmelse med ansøgningen version 5 fra den 1.6.2015, den miljøtekniske beskrivelse og vurdering (bilag 1) og beskrivelsen og vurdering af arealer (bilag 2) med tilhørende vilkår.
3. Medarbejdere skal være orienteret om ejendommens miljøgodkendelse og være bekendt med vilkårene i den.
4. Godkendelsen bortfalder, hvis etape 1 ikke er udnyttet senest 2 år efter godkendelsen er meddelt, dvs. inden den 25.08.2017. Senest 3 år efter godkendelsen er meddelt skal dyreholdet i etape 1 være indsat. Den del af godkendelsen, der omfatter etape 2 (herunder den fulde husdyrproduktion) bortfalder, hvis etape 2 ikke er udnyttet senest 5 år efter godkendelsen er meddelt, dvs. inden den 25.08.2020.

#### Landskabsinteresser

5. Nye anlæg skal opføres som beskrevet i ansøgningen, i ikke-reflekterende materialer og i afdæmpede farver.

#### Indretning af staldanlæg

6. Den nye stald skal opføres, indrettes og placeres som angivet i ansøgningsmaterialet.
7. I staldafsnit 2 og 4 skal der i gangarealet etableres faste, drænedede gulve med skraber
8. Gulvene skal have et fald på minimum 1-2 % mod gulvmidte og ajlefløb.
9. Lysningsarealet til ajlefløb/gylleopsamling må maksimalt udgøre 5 % af det samlede gangareal i hvert af staldafsnittene 2 og 4.
10. Der skal hver dag foretages skrabninger hver anden time.
11. Skraberens skal være forsynet med timer
12. Skraberens skal vedligeholdes i overensstemmelse med producentens vejledning. Vejledningen skal opbevares på husdyrbruget.

#### Foder

13. Opbevaring af ikke saftgivende ensilage i markstak må højst ske samme sted i 1 år. Derefter skal der gå 5 år, før ensilage igen må placeres samme sted. Der skal føres logbog over placeringen.

14. Brugt plast fra ensilagestakkene skal løbende fjernes fra ensilagepladserne og opbevares i container eller lignende, så plastaffald ikke ligger på ejendommen eller flyver derfra.
15. Udvidelse af ensilagepladsen skal udføres i henhold til byggeblad nr. 103.09-02 for ensilageplads.
16. Ensilagepladsbunden skal udføres i beton, som beskrevet i Byggeblad 103.09-02 eller asfalt som beskrevet i byggeblad 103.09-03.
17. Der skal etableres et hensigtsmæssigt afløbssystem, der dimensioneres og udføres ifølge DS432 Norm for afløbsinstallationer.
18. Afløb for ensilagesaft placeres i henhold til byggeblad 103.09-02. Afløb skal føres til pumpebrønd og/eller gyllebeholder.
19. Pumpebrønd/opsamlingsbeholder til saft/overfladevand fra ensilagepladsen skal som minimum dimensioneres efter byggeblad 103.09-05.

### **Energi- og vandforbrug**

20. Bedriftens forbrug af energi, diesel og fyringsolie skal årligt aflæses og registreres i en driftsjournal, som skal opbevares i fem år og fremvises på tilsynsmyndighedens forlangende.
21. I de nye og renoverede stalde skal der anvendes energibesparende belysning, hvor det er muligt.

### **Spildevand**

22. Tagnedløb skal sikres på en sådan måde, at der ikke kan indrive forurenende stoffer.

### **Håndtering af gødning og gødningsopbevaringsanlæg**

23. Der skal pumpes automatisk direkte fra fortank til gyllebeholder.
24. Fortanken skal etableres med fast overdækning.
25. Al dybstrøelse fra husdyrbruget, skal opbevares på møddingsplads. Der må ikke etableres markstakke på ejendommens arealer.
26. Ejendommens gyllebeholdere skal minimum efterses en gang årligt for brud, revner og kabelskader. Der skal føres logbog over egenkontrollen.
27. Omrøring af gyllebeholderne må tidligst påbegyndes umiddelbart før udkørsel/afhentning.
28. Håndteringen af gylle skal altid foregå under opsyn og således, at spild undgås og under tilbørlig hensyn til omgivelserne.
29. Hvis der ikke anvendes selvlæssende gyllevogn ved tømning af gyllebeholderne, skal der etableres en betonbefæstet læsseplads af en sådan størrelse, at spild ikke tilføres ubefæstede arealer. Læssepladsen skal have fald mod opsamlingsbrønd, hvorfra spild automatisk ledes videre til forbeholder eller gyllebeholder. Pladsen skal rengøres for spild af gødning umiddelbart efter udbringningsperioden er afsluttet.

### Afsætning af husdyrgødning

30. Al produceret gødning fra kvæget skal afsættes til godkendt modtager. Der skal derfor årligt afsættes:

	DE	Kg P	Kg N
Etape 1	136,31	2.026	13.848
Etape 2	231,68	3.410	23.263

31. Der må ikke udbringes husdyrgødning fra den ansøgte produktion på aftalearealer, før der foreligger en § 16 godkendelse af de pågældende arealer eller kommunen har vurderet, at alle arealerne er robuste. Såfremt miljøgodkendelse af aftalearealerne sker i anden kommune, skal der fremsendes en kopi til Næstved Kommune så snart den foreligger.

### Udbringning af husdyrgødning

32. Udbringningsarealerne på 2,29 ha må kun tildeles gødning fra ejendommens hestehold svarende til 0,85 DE (88 kg N og 15 kg P). Der må i øvrigt ikke tilføres andre organiske gødningstyper.

33. Håndtering af flydende og fast husdyrgødning skal altid foregå under opsyn og således, at spild undgås og under tilbørlig hensyn til omgivelserne.

### Lugt

34. Såfremt Næstved Kommune skønner, at lugt fra bedriften giver anledning til væsentlige lugtgener, skal ejendommen for egen regning lade foretage undersøgelse af forskellige lugtkilder og i værksætte foranstaltninger, således at lugtgenerne formindskes. Foranstaltningerne skal aftales med Næstved Kommune.

35. Hele ejendommen og dens omgivelser skal renholdes således at ejendommen ikke giver anledning til lugtgener, som efter Næstved Kommunes vurdering er til væsentlig gene for omgivelserne. Der skal således til stadighed opretholdes en god staldhygiejne, herunder tørhed af båsenes og foderarealernes bund, renholdelse for at hindre støv- og smudsbelægninger i stalden samt renholdelse af fodringssystem m.v.

36. Fordelingen af dyr og dyretyper i staldanlægget skal stemme overens med oplysningerne i ansøgningen.

### Transport

37. Al transport af husdyrgødning fra ejendommen på offentlig vej skal foregå i lukkede gyllevogne eller i lukkede transportvogne, der ikke anvendes til udbringning af husdyrgødningen i marken, med mindre udbringningsarealet ligger på Hæggerupvej eller Smedebakken. Dog må der årligt køres med op til 20 transporter gennem Tybjerglille Bakke med en gyllevogn, som kan anvendes til udbringning af gylle i marken.

### Støj

38. Husdyrbrugets samlede støjbidrag til omgivelserne må ikke overstige følgende værdier, målt ved nabobeboelser eller deres opholdsarealer:

Periode	Referencetidsrum	Værdi dB (A)
Mandag – fredag kl. 7-18	8 timer	55
Lørdag kl. 7-14	7 timer	55
Lørdag kl. 14-18	4 timer	45



Søn- og helligdag kl. 7-18	8 timer	45
Alle dage kl. 18-22	1 time	45
Alle dage kl. 22-7	½ time	40

Støjbidraget måles som det ækvivalente, konstante og korrigerede støjniveau i dB(A). Spidsværdierne af støjniveauet må om natten kl. 22-07 ikke overstige 55 dB(A). Støjgrænseværdierne omfatter kun støj fra faste tekniske installationer.

39. Hvis Næstved Kommune vurderer, at der er behov for det, f.eks. ved begrundede klager over støj, skal virksomheden for egen regning dokumentere, at støjgrænserne er overholdt. Dokumentationen skal være i form af en akkrediteret/certificeret støjmåling eller beregning, som overholder Miljøstyrelsens vejledninger på området og udføres som efter retningslinjerne: – Miljømåling, ekstern støj. En sådan dokumentation kan højst kræves 1 gang årligt. Eventuelle måle- eller beregningspunkter skal inden udførelsen aftales med Næstved Kommune.
40. Transport til og fra ejendommen skal så vidt muligt foretages på hverdage mandag til fredag fra kl. 7.00 - 18.00.
41. Der må ikke forekomme unødigt tomgangskørsel på ejendommen.

#### **Støv**

42. Driften af ejendommen må ikke medføre væsentlige støvgener uden for ejendommens eget areal.

#### **Lys**

43. Udendørs pladsbelysning skal forsynes med bevægelsessensorer, der sikrer, at lyset kun er tændt i op til 30 minutter ad gangen.
44. Husdyrbruget må ikke medføre lysgener uden for ejendommens areal. Hvis der opstår væsentlige lysgener, skal der foretages tiltag til nedbringelse af genen.

#### **Kemikalier**

45. Tankning af diesel skal ske fra en plads med fast og tæt bund eller på et underlag hvorfra der er afløb til olie/benzinudskillere. Tanken skal opstilles med god afstand til afløb og dræn.

#### **Affald**

46. Affald skal jævnlige bortskaffes fra ejendommen, og farligt affald skal opbevares miljømæssigt forsvarligt.
47. Beholdere med spildolie skal opstilles på en tæt opsamlingsbakke egnet til formålet eller på støbt gulv med en opkant, og som kan indeholde volumen af den største beholder.
48. Hvis spildolie opbevares i en olietank, skal tanken sløjfes efter de samme sløjfningsterminer, som tanke omfattet af den til enhver tid gældende olietanksbekendtgørelsen (Bekendtgørelse om indretning, etablering og drift af olietanke, rørsystemer og pipelines). Tanken skal opstilles jævnfør vilkår 47, og der skal være påmonteret tankplade på tanken, hvor fabrikationsår fremgår.



## Skadedyr

49. For at undgå at der opstår fluegener for de omkringboende, skal ejendommen foretage en effektiv fluebekæmpelse.
50. Hele ejendommen og dens omgivelser skal holdes i en renlig og ryddelig stand og opbevaring af foder skal ske på en sådan måde, at der ikke opstår risiko for tilhold af skadedyr (rotter m.v.)

## Husdyrbrugets ophør

51. Ved ophør af driften skal produktionsanlæg, husdyrgødnings- og foderopbevaringsanlæg tømmes og rengøres grundigt. Gødningsopbevaringsanlæg skal tømmes indenfor næste planperiode. Stoffer der kan forurene jord, undergrund og overfladevand, samt affald skal bortskaffes efter gældende regler.

## Driftsforstyrrelser og uheld

52. Ejendommen skal udarbejde en endelig beredskabsplan i forbindelse med at godkendelsen tages i brug. Beredskabsplanen skal ajourføres efter behov, dog mindst én gang årligt. Planen skal være nemt tilgængelig. Alle medarbejdere skal være bekendt med planen og den skal opsættes et centralt sted på ejendommen. Hvis der er udenlandske medarbejdere på ejendommen, skal beredskabsplanen forefindes i en oversat udgave eller alternativt i form af skitser og billeder.
53. Beredskabsplanen skal som et minimum indeholde 1) oplysninger om procedurer, der beskriver relevante tiltag med henblik på at stoppe uheldet og begrænse udbredelsen, 2) oplysninger om hvilke personer og myndigheder, der skal alarmeres og hvordan, 3) kortbilag over bedriften med angivelse af miljøfarlige stoffer, afløbs- og drænsystemer, vandløb m.m., 4) en opgørelse over materiel, der kan anvendes i forbindelse med afhjælpning, inddæmning og opsamling af spild/lækage, der kan medføre konsekvenser for det eksterne miljø.
54. Den endelige beredskabsplan inkl. kortbilag skal fremsendes i kopi til kommunen, senest 3 måneder efter at godkendelsen er taget i brug.

## Egenkontrol

55. Følgende materiale skal som et minimum til enhver tid kunne forevises tilsynsmyndigheden:
  - Dokumentation for produktionsniveau: f.eks. udtræk fra CHR og evt. produktionsrapporter og regnskab for køb og salg af dyr. Dokumentationen skal opbevares i min. 3 år.
  - Mark- og gødningsplaner/regnskab med tilhørende kortbilag mindst 5 år tilbage.
  - Kvitteringer for overførte mængder husdyrgødning minimum tre år tilbage.
  - Logbog over placering af ikke saftgivende ensilage i markstak.
  - Ejendommens forbrug af el, vand og olie mindst 3 år tilbage.
  - Dokumentation for bortskaffelse af miljøfarligt affald minimum 3 år tilbage.
56. Enhver form for driftsstop af spalteskrabeanlægget skal noteres i logbog med angivelse af årsag og varighed.

57. Tilsynsmyndigheden skal underrettes ved driftsstop, der har en varighed af mere end 7 dage.

58. Logbog, servicefaktura, registrering fra datalogger eller lignende, der dokumenterer, at skrab-ren/robotkraberen er i drift og vedligeholdes, skal opbevares på husdyrbruget i mindst fem år og forevises på tilsynsmyndighedens forlangende.

### **Offentliggørelse, hjemmel og klagevejledning**

Godkendelsen annonceres den 25.08.2015 på kommunens hjemmeside.

Godkendelsen er meddelt med hjemmel i Lovbekendtgørelse om miljøgodkendelse mv. af husdyrbrug – nr. 1486 af 04.12.2009 med senere ændringer, § 11.

Dispensation for afstandskravet til medarbejderboligen på samme ejendom i henhold til lovens § 8 er meddelt med hjemmel i § 9 stk. 3.

Afgørelsen kan inden 4 uger fra afgørelsens annoncering, dvs. senest den 22.09.2015 påklages til Natur- og Miljøklagenævnet.

Klageberettiget er ansøger og enhver, der har en individuel, væsentlig interesse i sagen, miljøministeren samt visse organisationer. Klageberettigede er orienteret ved annonceringen, og kopi af godkendelsen er sendt til organisationer og myndigheder.

Du klager via klageportalen, som du finder et link til på forsiden af [www.nmkn.dk](http://www.nmkn.dk). Klageportalen ligger også på [www.borger.dk](http://www.borger.dk) og [www.virk.dk](http://www.virk.dk). Du logger på med NEM-ID. Klagen sendes gennem Klageportalen til den myndighed, der har truffet afgørelsen.

En klage er indgivet, når den er tilgængelig for myndigheden i Klageportalen. Når du klager, skal du betale et gebyr på kr. 500. Du betaler gebyret med betalingskort i Klageportalen.

Natur- og Miljøklagenævnet skal som udgangspunkt afvise en klage, der kommer uden om Klageportalen, hvis der ikke er særlige grunde til det. Hvis du ønsker at blive fritaget for at bruge Klageportalen, skal du sende en begrundet anmodning til Næstved Kommune. Vi videresender herefter anmodningen til Natur- og Miljøklagenævnet, som træffer afgørelse om, hvorvidt din anmodning kan imødekommes.

Såfremt afgørelsen påklages, vil dette blive meddelt ansøger. En klage har ikke opsættende virkning for ibrugtagning af godkendelsen med mindre Natur- og Miljøklagenævnet bestemmer andet.

Denne afgørelse kan endvidere indbringes for domstolene, jf. husdyrgodkendelsesloven § 90. En eventuel sag skal være anlagt inden 6 måneder efter annonceringen.

### **Revurdering og retsbeskyttelse**

I henhold til bekendtgørelsen om tilladelse og godkendelse m.v. af husdyrbrug § 40 skal tilsynsmyndigheden regelmæssigt og mindst hver 10. år tage bedriftens samlede

miljøgodkendelse op til revurdering. Første revurdering skal dog foretages 8 år efter meddelelsen. Denne godkendelse forventes taget op til revurdering første gang den 25.08.2023.

Med denne miljøgodkendelse følger 8 års retsbeskyttelse. Vilkårene kan dog til enhver tid ændres efter reglerne i Lov om miljøgodkendelse m.v. af husdyrbrug § 40, stk. 2 bl.a. hvis der er fremkommet nye oplysninger om forureningens skadelige virkning, hvis forureningen medfører skadevirkninger, der ikke kunne forudses ved godkendelsens meddelelse, eller hvis forureningen i øvrigt går ud over det, som blev lagt til grund ved godkendelsens meddelelse.

### **Orientering**

Der er i miljøgodkendelsen givet 3 år til at bedriften kan komme op på fuld husdyrproduktion i etape 1 og 5 år for etape 2. Hvis miljøgodkendelsen derefter ikke har været helt eller delvis udnyttet i 3 på hinanden følgende år, bortfalder den del af godkendelsen, som ikke har været udnyttet i de seneste 3 år, jf. husdyrgodkendelsesloven § 33.

Bedriften skal til enhver tid leve op til gældende regler i love og bekendtgørelser – også selvom disse regler eventuelt måtte være skærpede i forhold til denne godkendelse.

Ved akut forurening skal alarmcentralen straks kontaktes på 114.

Udarbejdelsen af denne godkendelse er omfattet af bekendtgørelsen om brugerbetaling for godkendelse og tilsyn. Taksten og timebetaling er fastsat af miljøministeriet.

Næstved Kommune, den 25.08.2015.

Med venlig hilsen

Bente Kryger Nielsen  
*Miljø- og landbrugsmedarbejder*

Center for Miljø og Natur  
Næstved Kommune  
Rådmandshaven 20  
4700 Næstved  
Tlf. 5588 6150

Bilag:

1. Miljøteknisk beskrivelse og vurdering af drift og anlæg
2. Vurdering af udbringningsarealer

---

Kopi sendt til:

- Embedslægeinstitutionen, Sjælland, Rolighedsvej 7,2, 4180 Sorø, via e-mail: sjl@sst.dk
- NaturErhvervstyrelsen, Nyrupsgade 30, 1780 København V, via e-mail: miljo@naturerhverv.dk (det tidligere plantedirektorat)
- Danmarks Fiskeriforening, H.C. Andersens Boulevard 37, 1553 København V, via e-mail: mail@fiskeriforening.dk.
- Ferskvandsfiskeriforeningen for Danmark, Kirkedalsvej 4, Vedslet, 9732 Hovedgård, via email: nb@ferskvandsfiskeriforeningen.dk.
- Friluftsrådet, Scandiagade 13, 2450 København SV. Lokalafdeling: Friluftsrådet for SydvestSjælland, att. Arne Kristensen, Stendyssevej 17, 4171 Glumsø, via mail: sydvest@friluftsraadet.dk.
- Arbejderbevægelsens Erhvervsråd, Reventlowsgade 14,1, 1651 København V, via e-mail: ae@aeraadet.dk.
- Forbrugerrådet, Fiolstræde 17, postbox 2188, 1017 København K, via email: fbr@fbr.dk.
- Danmarks Sportsfiskerforbund, Skyttevej 4, Vingsted, 7182 Bredsten, via email: lbt@sportsfiskerforbundet.dk og cskotte@cas.org
- Dansk Ornitologisk Forening, Vesterbrogade 140, 1620 Kbh. V., natur@dof.dk og naestved@dof.dk
- Det Økologiske Råd, Blegdamsvej 4B, 2200 København N, via email: husdyr@ecocouncil.dk.
- Danmarks Naturfredningsforening, Masnedøgade 20, 2100 København Ø., via email: dnnaestved-sager@dn.dk
- Max Jacobsen, Miljørådgivning, mjb@maxjakobsen.eu



## Bilag 1

# Miljøteknisk beskrivelse og vurdering af drift og anlæg

Kornbakkegård  
Hæggerupvej 2, 4160 Herlufmagle

CVR-nr. 32222706



# Indholdsfortegnelse

<b>INDHOLDSFORTEGNELSE .....</b>	<b>2</b>
<b>1. INDLEDNING.....</b>	<b>3</b>
1.1 DEN ANSØGTE PRODUKTION.....	3
1.2 TIDSPLAN FOR PROJEKTET.....	4
<b>2. HUSDYRBRUGETS BELIGGENHED OG PLANMÆSSIGE FORHOLD.....</b>	<b>6</b>
<b>3. HUSDYRBRUGETS ANLÆG OG DRIFT.....</b>	<b>8</b>
3.1 AFSTANDSKRAV .....	8
3.2 STALDBYGNINGER .....	10
3.3 FODEROPBEVARING OG ENSILAGEPLADSER.....	12
3.4 ENERGIFORBRUG .....	13
3.5 VANDFORBRUG.....	14
3.6 SPILDEVAND.....	15
<b>4. OPBEVARINGSKAPACITET OG GØDNINGSHÅNTERING .....</b>	<b>15</b>
4.1 GØDNING SOPBEVARINGSANLÆG .....	15
4.2 GØDNINGSPRODUKTION OG OPBEVARINGSKAPACITET .....	17
4.3 DRIFT AF GYLLEBEHOLDERE .....	18
4.4 HÅNTERING AF HUSDYRGØDNING .....	18
<b>5. HUSDYRBRUGETS FORURENING OG FORURENINGSBEGRÆSENDE FORANSTALTNINGER</b>	<b>19</b>
5.1 ANVENDELSE AF BEDST TILGÆNGELIG TEKNIK, BAT .....	19
5.1.1 Ammoniakfordampning fra staldanlæg.....	19
5.1.2 Fosfor ab lager .....	22
5.1.3 Opbevaring af husdyrgødning .....	22
5.1.4 Vand og Energi .....	23
5.1.5 Lugt.....	24
5.1.6 Foder.....	24
5.1.7 Management.....	24
5.1.8 Samlet vurdering.....	25
5.2 AMMONIAKTAB FRA STALDANLÆG .....	25
5.3 PÅVIRKNING AF SÅRBAR NATUR OG SÅRBARE ARTER .....	25
5.3.1 Naturområder beskyttet af § 7 i Lov om miljøgodkendelse af husdyrbrug mv.....	25
5.3.2 Natura 2000-områder.....	30
5.3.3 Naturområder beskyttet af § 3 i Naturbeskyttelsesloven og sårbare arter, herunder Bilag IV-arter .....	31
5.4 LUGT .....	34
5.5 TRANSPORT .....	35
5.6 STØJ .....	37
5.7 STØV .....	39
5.8 LYS .....	40
5.9 KEMIKALIER .....	41
5.10 AFFALD .....	41
5.11 SKADEDYR.....	42
5.12 HUSDYRBRUGETS OPHØR .....	43
<b>6. DRIFTSFORSTYRRELSER OG UHELD.....</b>	<b>44</b>
<b>7. EGENKONTROL.....</b>	<b>45</b>
<b>8. ALTERNATIVE LØSNINGER OG 0-ALTERNATIV.....</b>	<b>46</b>
<b>9. SAMLET VURDERING .....</b>	<b>46</b>
<b>10. REFERENCER .....</b>	<b>46</b>

## 1. INDLEDNING

Næstved Kommune har den 3.3.2015 modtaget ansøgning om etablering af kvægproduktion på Hæggerupvej 2, 4160 Herlufmagle.

Ansøgningen er fremsendt af Max Jacobsen Miljørådgivning, på vegne af Daniel Neerup Jensen. Ansøgningen omfatter godkendelse efter § 11 i Lovbekendtgørelse om miljøgodkendelse mv. af husdyrbrug – nr. 1486 af 4.12.2009 med senere ændringer (husdyrgodkendelsesloven).

Vi har i henhold § 19 - § 26 i husdyrgodkendelsesloven vurderet projektets mulige påvirkning af miljøet og omgivelserne.

Denne miljøtekniske beskrivelse og vurdering danner grundlag for de vilkår, der meddeles i godkendelsen. Udgangspunktet for den miljøtekniske beskrivelse og vurdering er ansøgning om miljøgodkendelse fremsendt via [www.husdyrgodkendelse.dk](http://www.husdyrgodkendelse.dk), samt tilhørende supplerende materiale:

- Mail af den 16.3.2015 fra konsulent med supplerende oplysninger.
- Mail af den 18.3.2015 fra konsulent med supplerende oplysninger.
- Mail af den 18.5.2015 fra konsulent med supplerende oplysninger.
- Mail af den 19.5.2015 fra konsulent med supplerende oplysninger.
- Mail af den 01.6.2015 fra konsulent med supplerende oplysninger.

### 1.1 Den ansøgte produktion

Der ansøges om etablering af en kvægproduktion svarende til 231,68 DE med fordeling som vist i tabel 1 nedenfor. Kvægproduktionen ønskes etableret i to etaper, idet etableringen forventes at foregå med tillæg fra egen avl. Ejendommen drives i dag som en planteavlsejendom. Den ansøgte fordeling på dyretyper fremgår ligeledes af tabel 1.

Dyrehold	Ansøgt drift Etape 1		Ansøgt drift Etape 2	
	Antal dyr	DE	Antal dyr	DE
Malkeko, tung race (sengestald, spalter)	25	33,33	75	100
Malkeko, tung race (dybstrøelse)	13	17,33	8	10,67
Malkeko, tung race (sengestald, fast gulv)	42	56,00	82	109,33
Småkalv, tung race (0-6 mdr.)	20	5,41	40	10,81
Kvier, tung race (6-25 mdr.)	50	24,22	-	-
Heste (500-700 kg)	2	0,87	2	0,87
Antal DE i alt		137,16		231,68

Tabel 1 Dyreholdet angivet i ansøgningen. (Dyreenhederne er beregnet efter husdyrgødningsbekendtgørelsen<sup>1</sup>).

Som det ses af tabel 1, er der søgt om etapevis etablering af kvægbedriften i henhold til § 14 i husdyrgodkendelsesloven<sup>2</sup>. Der er således indsendt fiktiv ansøgning (skema nr. 77.923) med

<sup>1</sup> Bek. Nr. 594 af 04.05.2015 om erhvervsmæssigt dyrehold, husdyrgødning, ensilage m.v. (husdyrgødningsbekendtgørelsen)



beregninger for en ansøgt drift som etape 1. Endvidere er det i ansøgningen oplyst, at når produktionen af årskøer er 165 stk., vil alle kvier over 6 mdr. findes på anden ejendom.

I tilfælde af ændringer af dyreenhedsdefinitionerne skal det påpeges, at man ved fortolkning af en afgørelse skal tage udgangspunkt i det godkendte antal dyr og vægt.

### **Vilkår**

For at fastholde det ansøgte dyrehold, bliver der stillet vilkår om at:

- Den maksimalt tilladte årsproduktion omfatter:  
Etape 1: 80 årskøer (tung race), 20 årsopdræt (0-6 mdr., tung race), 50 årsopdræt (6-25 mdr., tung race) og 2 heste (500-700 kg) svarende til i alt 137,16 DE.

Etape 2: 165 årskøer (tung race), 40 årsopdræt (0-6 mdr., tung race) og 2 heste (500-700 kg) i alt 231,7 DE.

Dyreenhederne er beregnet efter husdyrgødningsbekendtgørelse nr. 594 af 04.05.2015.

- Ejendommen/produktionen skal placeres, indrettes og drives i overensstemmelse med ansøgningen version 5 fra den 01.06.2015, den miljøtekniske beskrivelse og vurdering (bilag 1) og beskrivelsen og vurdering af arealer (bilag 2) med tilhørende vilkår.
- Medarbejdere skal være orienteret om ejendommens miljøgodkendelse og være bekendt med vilkårene i den.

## **1.2 Tidsplan for projektet**

I ansøgningen er der nedenstående oplysninger om tidsplan for etableringen af den ansøgte kvægproduktion. Der er således søgt om udvidet udnyttelsesfrist i henhold til husdyrgodkendelseslovens § 14.

”Da der er tale om en etablering af en malkekvægsbesætning, hvor ansøger ønsker at lægge køer til fra egen avl, ønskes der en etapevis inddeling af udvidelsen.

### **Etape 1**

Inden der er gået 3 år fra godkendelsesdatoen er følgende påbegyndt:

- tilbygning af nyt staldafsnit til den eksisterende kostald.
- det nytbyggede staldafsnit og det eksisterende staldafsnit med spaltegulvbokse i kostalden lægges sammen til ét staldafsnit og indrettes som en sengestald med drænet gulv. Eksisterende stald med spaltegulv ændres ikke.
- udvidelse til 80 årskøer med 20 årsopdræt (0-6 mdr.), 50 kvier/stude (6 mdr. - kælvning) og 2 årsheste (500-700 kg).

---

<sup>2</sup> LBK nr. 1486 af 04.12.2009 om miljøgodkendelse m.v. af husdyrbrug med senere ændringer

## Etape 2

Inden der er gået 5 år fra godkendelsesdatoen, er etape 1 gennemført, og der er påbegyndt følgende:

- i den østlige ende af kostalden indrettes et nyt staldafsnit som en sengestald med drænet gulv.
- der udvides til 165 årskøer og 40 årsopdræt (0-6mdr.).
- plansiloerne udvides med 400 m<sup>2</sup>.”

### **Vurdering**

I henhold til husdyrgodkendelsesloven § 33 skal der i godkendelsen fastsættes en frist for hvornår godkendelsen skal være udnyttet. Denne frist bør normalt ikke være på mere end 2 år.

Godkendelsen anses for udnyttet ved iværksættelse af bygge- og anlægsarbejder. Bygge- og anlægsarbejdet bør færdiggøres indenfor en rimelig tidsfrist derefter.

Godkendelsen betragtes således udnyttet ved opstart af bygge- og anlægsarbejde, dvs. at ved iværksættelse af byggeriet skal godkendelsens vilkår overholdes.

Hvis godkendelsen omfatter yderligere planlagte udvidelser eller ændringer efter husdyrgodkendelseslovens § 14, kan udnyttelsesfristen for denne del af godkendelsen som udgangspunkt fastsættes til op til 5 år, jf. § 33, stk. 2. En sådan rammegodkendelse kan dog kun gives, hvis der i ansøgningen er tilstrækkeligt med oplysninger til brug for vurderingen af udvidelserne/ændringerne, samt at udvidelserne/ændringer planlægges gennemført inden for en kortere tidshorisont, jf. husdyrgodkendelseslovens § 14. Formålet med betingelserne i § 14 er bl.a., at der ikke gives godkendelse til udvidelser/ændringer, som vil have en miljøeffekt, der ikke kan vurderes og reguleres (med vilkår) tilstrækkeligt på godkendelsestidspunktet. Kommunen har derfor anmodet ansøger om at indsende en fiktiv ansøgning i husdyrgodkendelse.dk (skema nr. 77.923) til dokumentation for etape 1 og den afledte miljøpåvirkning.

Udnyttelsen af godkendelsen forløber i etaper, da det er anført i ansøgningen, at det forventes at besætningen opformeres af egen avl.

Som det fremgår af ovenstående skal den fulde produktion på 137,16 DE i etape 1 være nået inden tre år efter meddelelse af godkendelsen. Ligeledes skal den fulde produktion på 231,7 DE i etape 2 være nået inden 5 år efter meddelelse af godkendelsen i overensstemmelse med Natur- og Miljøklagenævnets afgørelser (fx NMKN-132-00387 af 15.3.2013).

Hvis godkendelsen ikke har været helt eller delvist udnyttet i 3 på hinanden følgende år, bortfalder automatisk den del af godkendelsen som ikke har været udnyttet i de seneste tre år.

Kommunen har fastsat følgende vilkår vedrørende udnyttelsen:

### **Vilkår**

For at fastholde den ansøgte husdyrproduktion samt etapevis udnyttelse af godkendelsen, bliver der stillet vilkår om at,

- Godkendelsen bortfalder, hvis etape 1 ikke er udnyttet senest 2 år efter godkendelsen er meddelt, dvs. inden den 25.08.2017. Senest 3 år efter godkendelsen er meddelt skal dyreholdet i etape 1 være indsat. Den del af godkendelsen, der omfatter etape 2 (herunder den fulde husdyrproduktion) bortfalder, hvis etape 2 ikke er udnyttet senest 5 år efter godkendelsen er meddelt, dvs. inden den 25.08.2020.

## 2. Husdyrbrugets beliggenhed og planmæssige forhold

I forbindelse med etablering af kvægproduktionen bliver der opført en tilbygning (150 m<sup>2</sup>) til den eksisterende stald. Desuden udvides det eksisterende plansiloanlæg med 400 m<sup>2</sup> mod nord, resulterende i 1.350 m<sup>2</sup> plansiloanlæg, jf. bilag 1.1. Plansiloanlægget ligger trukket tilbage fra Hæggerupvej og afskærms af ejendommens øvrige bygninger.

Det er i ansøgningen oplyst, at tilbygningen til kostalden opføres i samme byggematerialer og byggestil som eksisterende stald. Den sydvendte væg/mur på tilbygningen vil på den nederste halvdel bestå af grå søsten/hvid granit. Den øverste halvdel vil bestå af grå gardiner. Tagpladerne er grå fibercementplader.

I ansøgningen er følgende oplyst vedr. landskabs- og planforhold:

”Ejendommen er placeret i landzone i et område, som i kommuneplan 2009-2021 er udpeget som bevaringsværdigt landskab.

Landskabet omkring ejendommen er karakteriseret ved, at være relativt fladt med spredte læhegn og beplantninger, landbrugsejendomme, enkelte fritliggende huse og mindre landsbyer.

Da der er tale om en mindre tilbygning, der bygges sammen med den eksisterende kostald vurderes det, at ejendommens samlede bygningsmasse ikke vil påvirke de landskabelige interesser væsentligt”.

### **Vurdering**

Det nye byggeri placeres i umiddelbar tilknytning til den eksisterende stald og opføres i afdæmpede materialer/farver. Der opføres ikke nye gyllebeholdere. Plansiloanlægget ligger tilbagetrukket fra indblik fra Hæggerupvej, da det udvides mod nord og ligeledes ligger nord for eksisterende bygninger på ejendommen. Der sker ingen væsentlig ændring af anlægget set fra nord på Smedebakken. Alle nybyggerier opføres i dæmpede, ikke-reflekterende materialer. Ud fra ovenstående vurderer kommunen, at der ikke sker væsentlig ændring i ejendommens helhedsudtryk.

Det ansøgte anlæg er i sin helhed placeret i landzone, og der er alene tale om erhvervsmæssigt nødvendigt byggeri for den pågældende ejendoms drift som landbrugsejendom, placeret i tilknytning til landbrugsejendommens eksisterende byggefelt. Anlægget er ikke af udpræget industriel karakter, idet udvidelsen af dyreholdet med 231,7 DE primært foregår i eksisterende stalde med ny tilbygning på 150 m<sup>2</sup>. Plansiloanlægget udvides desuden med 400 m<sup>2</sup> i tilknytning til tilsvarende eksisterende anlæg.

Ejendommen ligger indenfor følgende udpegninger i Kommuneplan 2013-2025 for Næstved Kommune:

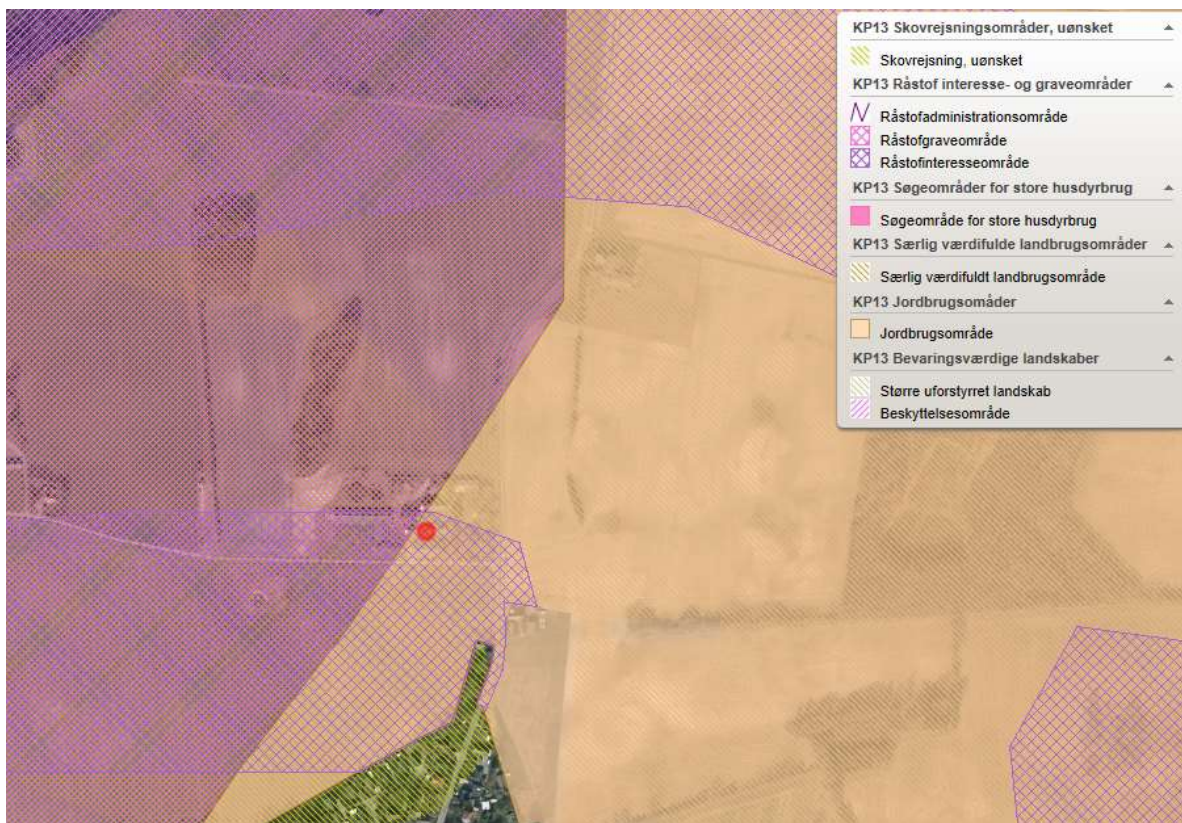
- Særlig værdifuldt landbrugsområde, de bedst egnede landbrugsjorder skal bevares, og således at erhvervet konkret kan forholde sig til fremtidige udviklingsmuligheder hvis området skal anvendes til andet formål.
- Beskyttelsesområde for bevaringsværdige landskaber (delvist), indeholder de vigtigste natur, landskabelige og kulturhistoriske interesser i kommunen.
- Jordbrugsområder (delvist), hvor der ikke findes væsentlige landskabelige, natur eller kulturhistoriske interesser.
- Råstof interesseområde.
- Skovrejsning uønsket.

I Næstved Kommunes Grøn Plan 2009-2021 indgår området som "Grønne forbindelser", der i Kommuneplan 2013-2025 indgår som særlige friluftsområder.

Husdyrbruget er endvidere beliggende i område med særlige drikkevandsinteresser (OSD). Med hensyn til anlæg tilhørende husdyrbrug er der et afstandskrav til boringer til ikke almen vandforsyning jf. husdyrlovens § 8 på 25 meter. Dette afstandskrav er overholdt, jf. afsnit 3.1. Der er ikke noget afstandskrav til områder med særlige drikkevandsinteresser eller nitratfølsomme indvindingsområder. Bilag 3 og 4 i bekendtgørelsen til husdyrbrugsloven, som blandt andet omhandler beskyttelse af grundvandet, er overholdt. Der er ikke udarbejdet indsatsplaner for grundvandsbeskyttelse i området.

Anlægget placeres i landzone i tilknytning til eksisterende anlæg indenfor et særligt værdifuldt landbrugsområde.

Vi vurderer derfor, at det ansøgte ikke er i strid med ovenfor nævnte udpegninger, og at der ikke vil ske forringelse af grundvandet i grundvandsmagasinet.



Figur 1: Oversigtskort. Hæggerupvej 2 er markeret med en rød prik. Næstved Kommunes webgis-kort.

Det forventes, at der i byggetilladelsen vil blive stillet vilkår om at eventuel overskudsjord fra byggeriet skal bortkøres eller udjævnes i et jævnt lag på maksimalt 0,5 meters tykkelse på de omgivende landbrugsarealer i drift. Bemærk, at det ikke må udlægges på lavbundsarealer, ej heller så det ændrer på overfladeafstrømningen til nabomatrikler.

Samlet set vil det nye byggeri ikke få en væsentlig landskabelig indvirkning. Af hensyn til at sikre bedst mulig landskabelig indpasning skal byggeriet opføres i stil med eksisterende byggerier, i ikke-reflekterende materialer og i afdæmpede farver.

Kommunen skal vurdere om ansøger har truffet de nødvendige foranstaltninger for at forebygge og begrænse forurening, samt om husdyrbruget i øvrigt kan drives på stedet uden at påvirke omgivelserne uhensigtsmæssigt, jf. husdyrbrugslovens § 19.

Næstved kommune vurderer, at anlægget kan placeres på det pågældende sted når der stilles følgende vilkår:

### **Vilkår**

For at fastholde det ansøgte projekt, bliver der stillet vilkår om at,

- Nye anlæg skal opføres som beskrevet i ansøgningen, i ikke-reflekterende materialer og i afdæmpede farver.

## **3. Husdyrbrugets anlæg og drift**

### **3.1 Afstandskrav**

Ved etablering af nye anlæg er der en række afstandskrav, der skal overholdes. Krav og afstande er listet op i nedenstående tabeller.

	De generelle afstandskrav (m)	Kvægstald (m)	Plansiloanlæg (m)
ikke-almene vandforsyningsanlæg	25	420	375
almene vandforsyningsanlæg	50	>300	>300
vandløb/dræn og søer	15	375/?/110	430/?/190
offentlig vej og privat fællesvej	15	30	75
levnedsmiddelvirksomheder	25	>200	>200
beboelse på samme ejendom	15	0	50
naboskel	30	125	98
nabobeboelse	50	180	191
Byzone (Tybjerglille Bakker)	Min 50 m	171	191
Lokalplanlagt område <sup>3</sup>	Min. 50 m	171	191

Tabel 2. Afstandskrav i henhold til husdyrgodkendelsesloven § 6 og 8 og faktuelle afstande for kvægstald og plansiloer. Målt på Næstved Kommunes webgis-kort.

<sup>3</sup> Område i landzone, der i lokalplan er udlagt til boligformål, blandet bolig og erhvervsformål eller til offentlige formål med henblik på beboelse, institutioner, rekreative formål og lign.



Øvrige afstande:

	Kvægstald (m)	Plansiloanlæg (m)
Kirkeomgivelser	> 1.000	> 1.000
Kystnærhedszonen	> 5.000	> 5.000
Fredede områder	390	460
Strandbeskyttelseslinje	> 5.000	> 5.000
Skovbyggelinje	290	325
Sø- og åbeskyttelseslinje	> 1.500	> 1.500
Kirkebyggelinje	975	965
Fortidsmindelinje	600	630
Beskyttede sten- og jorddiger	140	215
Lavbundsarealer og potentielle vådområder	495	520
Åbent vandløb	375	430

Tabel 3: Afstanden fra de nye anlæg til en række områder. Afstandene er afrundet, såfremt de ikke ligger i umiddelbar nærhed af de angivne områder. Målt på Næstved Kommunes webgis-kort.

Af ansøgers oplysninger fremgår:

”Der ligger eksisterende stalde tæt op ad den eksisterende bolig.

Ansøger søger om dispensation i henhold til husdyrgodkendelseslovens § 9 stk. 3.

*Begrundelse for overskridelse af afstandskrav på 15 meter til eksisterende bolig*

Det eksisterende staldanlæg lever ikke op til maksimal ammoniakemission og krav til dyrevelfærd.

Der skal derfor investeres i stalden for at kunne etablere en kvægproduktion.

I den sammenhæng er det nødvendigt at ændre de eksisterende spaltegulvbokse til et staldsystem med sengebåse og drænet gulv.

For at få plads til sengebåse er det nødvendigt at udvide stalden med 3 meter som ansøgt.

Desuden er det nødvendigt med mobile kalvebokse til småkalve.

Den eneste mulige udvidelse er den ansøgte udvidelse af kostaldens bredde med 3 meter mod syd.

Desuden er det mest hensigtsmæssigt at placere mobile kalvebokse så tæt ved eksisterende staldanlæg som muligt.

Især er det vigtigt, at småkalvene er tæt ved dybstrøelsesafsnittet, hvor kælvningerne finder sted.

Det er ikke muligt at udvide kostalden mod nord, øst eller vest. Der er ikke plads mod nord og øst.

En udvidelse mod vest vil ikke give mening, da staldens indretning med spaltegulvbokse i den sydlige side betyder, at stalden skal gøres bredere for, at få plads til sengebåse.

Placeringen af de nye staldafsnit overholder ikke afstandskravet til den bolig, der ligger i direkte forlængelse af eksisterende malkestald og eksisterende dybstrøelsesstald (goldkøer/velfærdsafsnit).

Der vil være ca. 4-5 meter fra boligen til betonpladsen til de mobile kalvebokse og ca. 8-9 meter til kostaldens udvidelse mod syd.

Da der er tale om en eksisterende bolig der er bygget i direkte forlængelse af eksisterende staldanlæg, vurderes det, at der kan dispenseres for afstandskravet på 15 meter.

Boligen vil ikke udsættes for større gener, end der er med de eksisterende forhold”.

### **Vurdering**

På baggrund af data i tabel 2 kan kommunen konstatere, at de nye anlæg, på nær en undtagelse, overholder de fastsatte afstandskrav i husdyrgodkendelsesloven § 6 og 8. Afstandskravet på 15 m til bolig på samme ejendom jævnfør § 8 er ikke overholdt, hvorfor der er ansøgt om dispensation herfra i medfør af husdyrgodkendelseslovens § 9, stk. 3.

Kommunen vurderer, at der kan meddeles dispensation for afstandskravet på 15 m fra de nye staldanlæg til den nærmeste beboelse (medarbejderboligen) på ejendommen. P.t. er der ingen lejer af boligen. Dispensationen vurderes ikke at føre til væsentlige gener for boligen med de stillede vilkår, da det forventes, at det er en medarbejder der skal bo i boligen, hvis den skal lejes ud. Videre vurderes det i overensstemmelse med ansøgers betragtninger, at den valgte placering af ny tilbygning er den bedst mulige i forhold til indretning og drift af ejendommen. Der gives med denne miljøgodkendelse dispensation til afstandskravet til beboelse på samme ejendom.

I ansøgningen er der ikke anført afstand til eksisterende og nye dræn. Med hensyn til dræn er det ejers ansvar, at dræn indenfor 15 m fra stalde og gyllebeholdere enten fjernes eller lægges i lukkede ledninger. Vi gør opmærksom på, at omlægning af dræn kræver tilladelse efter vandløbslovens<sup>4</sup> bestemmelser, såfremt tracé, dimension eller hældning af den nye drænledning ændres i forhold til den eksisterende.

Fra de eksisterende gyllebeholder og til sø er der ca. 155 m, og der er derfor ikke krav om gyllealarm på disse beholdere.

Der er ikke krav om gyllebarriere eller terrænændring, da ejendommens gyllebeholdere ikke er beliggende i et risikoområde.

Indenfor 300 m fra ejendommen ligger der boliger i byzone (Tybjerglille Bakker). Jf. husdyrgodkendelseslovens § 20 skal der ved udarbejdelse af miljøgodkendelse sikres, at risiko for forurening eller væsentlige gener ved beboelserne i byzonen begrænses. Disse forhold er således indeholdt i kommunens vurderinger i de enkelte afsnit nedenfor.

### **3.2 Staldbygninger**

Ejendommens staldbygninger fremgår af tabel 4 samt af situationsplanen på bilag 1.1. Etablering af kvægholdet finder sted i både eksisterende stalde samt ny tilbygning.

I ansøgningen er følgende oplyst om staldindretningen:

”Der opføres en tilbygning til den eksisterende kostald. Tilbygningen har en bredde på 3 meter, en længde på 50 meter og opføres langs med kostaldens sydside (jf. bilag 1.1). Der ændres ikke på grundkonstruktionen af den eksisterende kostald. Efter at tilbygningen er etableret, vil sydsiden af

---

<sup>4</sup> Lov nr. 927 af 24. september 2009 om vandløb med senere ændringer (vandløbsloven).



den oprindelige kostald åbnes ud mod tilbygningen. Derved kan en del af den eksisterende kostald og den nye tilbygning slås sammen til et nyt og større staldafsnit.

I dag er kostalden indrettet med et staldafsnit med spaltegulvbokse i den sydlige tredjedel og med et staldafsnit med sengebåse (gyllekanal, bagskyl) i den nordlige tredjedel. I fremtiden bliver staldafsnittet med spaltegulvbokse slået sammen med den nye tilbygning og ændret til et staldsystem med sengebåse og drænet gulv. Staldafsnittet med sengebåse (gyllekanal, bagskyl) ændres ikke.

Den østlige ende af kostalden, der i dag er uudnyttet, inddrages som et nyt staldafsnit og indrettes med sengebåse og drænet gulv".

Se bilag 1.1 for situationsplan og placering af de enkelte staldafsnit.

Tabel 4: Indretning af staldafsnit og placering af dyretyper. Tal i parentes () angiver forhold for etape 1.

Stald	Dyregruppe	Antal	Staldsystem
1. Eksisterende staldafsnit til køer	Malkekvæg, tung race	75 (25)	Sengestald (gyllekanal, bagskyl).
	Kvier/stude, tung race (6-24 mdr.)	0 (40)	Sengestald (gyllekanal, bagskyl). Kun i etape 1.
2. Ny tilbygning	Malkekvæg, tung race	50 (42)	Sengestald (drænet gulv) 2 % hældning, skrabning hver 2. time).
3. Eksisterende staldafsnit til køer	Goldkøer/velfærdsafsnit	8 (13)	Dybstrøelse.
	Kvier/stude, tung race (24-26 mdr.)	0 (10)	Dybstrøelse. Kun i etape 1.
4. Nyt staldafsnit til køer indrettet i eksisterende kostald.	Malkekvæg, tung race	32 (0)	Sengestald (drænet gulv, 2 % hældning, skrabning hver 2. time). Indrettes først i etape 2.
5. Mobile kalvehytter	Småkalve, tung race (0-6 mdr.)	40 (20)	På fast støbt plads ca. 100 m <sup>2</sup> med afløb til gyllebeholder.
6. Hestestald	Heste (500-700 kg)	2 (2)	Dybstrøelse.

### Vurdering

Det ansøgte dyrehold ønskes opstaldet i hhv. eksisterende stalde, renoverede stalde samt ny tilbygning, som det fremgår af afsnit 2.1.

Der er valgt følgende supplerende teknologi, der sammen med staldsystem bl.a. har betydning for kommunens vurdering af inddragelse af renere miljøteknologi (BAT), som behandles i afsnit 5.1.1:

- I staldafsnit 2 og 4 etableres fast, drænet gulv med spalteskrabere.

Der vil således blive stillet vilkår til implementering af ovenstående staldindretning og miljøteknologi (jf. afsnit 5.1.1).

### **Vilkår**

Den beregnede ammoniak- og lugtemission er betinget af oplysningerne i ansøgningen. Der bliver derfor stillet vilkår om at,

- Ejendommens stalde skal opføres, indrettes og placeres som angivet i ansøgningsmaterialet.
- De renoverede og nye stalde skal indrettes med drænet gulv, 1-2 % hældning og skrab hver anden time.

### **3.3 Foderopbevaring og ensilagepladser**

Det eksisterende plansiloanlæg udvides med 15 meter mod nord. Det betyder, at det eksisterende plansiloanlæg, som er ca. 950 m<sup>2</sup>, udvides med ca. 400 m<sup>2</sup>. Således at det samlede plansiloanlæg kommer op på 1.350 m<sup>2</sup>.

Af ansøgningen fremgår, at ensilage fremover vil blive opbevaret i plansiloer med fast bund og afløb. Afløbet fra ensilagepladsen ledes til pumpebrønd. Der etableres et automatisk sprinkleranlæg med en opsamlingsbeholder/brønd på 40 m<sup>3</sup>. Pumpen vil have en kapacitet på ca. 8 m<sup>3</sup>/h. Der opsamles overfladevand fra 1.350 m<sup>2</sup>. Ansøger vurderer, at et skybrud på 20 mm regn på 15 min kan håndteres uden problemer.

Fra pumpebrønden udsprinkles på nærliggende marker i henhold til de generelle regler i husdyrgødningsbekendtgørelsen. I de perioder, hvor ensilagesaft ikke må udsprinkles, ledes det til gyllebeholderne.

Det kan dog komme på tale, at der af og til opbevares ensilage i markstak i perioder, hvor dette er nødvendigt.

Wrap-baller vil blive opbevaret på marken tilhørende ejendommen.

”Levering af ensilage sker til ensilageplads, som ligger nord for ejendommens bygninger. Levering af kraftfoder sker til foderlade øst for kostalden”.

### **Vurdering**

Det fremgår af ansøgningen, at det årlige forbrug af ensilage opbevares på ensilageplads, men at det indimellem kan komme på tale at opbevarer ensilage i markstak.

Det er kommunens vurdering, at udvidelsen af ensilagepladsen skal ske i henhold til byggeblad 103.09-02 for ensilagepladser. Herunder skal afløb placeres i henhold til nævnte byggeblad og afløb skal føres til pumpebrønd og/eller gyllebeholder. Bunden af pladsen skal udføres i enten beton eller asfalt ligeledes beskrevet i nævnte byggeblad og i byggeblad 103.09-03. Der skal etableres et hensigtsmæssigt afløbssystem, der som minimum dimensioneres og udføres ifølge DS432 Norm for afløbsinstallationer. Opsamlingsbeholderens kapacitet skal dimensioneres i overensstemmelse med Byggeblad 103.09-05. Kommunen har vha. beregninger efter Skrift 30 vurderet, at en beholderstørrelse som angivet af ansøger på 40 m<sup>3</sup> med en pumpekapacitet på 8 m<sup>3</sup>/h, vil kunne håndtere regnhændelser med en gentagelsesperiode på hvert 20 år. Dette vurderes at være tilstrækkeligt på baggrund af anlæggets forventede levetid.

Pumpeautomatikken skal sikre, at udsprinklingsanlægget starter udsprinklingen, så overløb fra tanken undgås. Endvidere skal der være anordning der sikrer, at væske fra opsamlingsbeholderen automatisk ledes til gyllebeholder, i de perioder udsprinkling ikke må finde sted.

Vi vurderer, at det oplyste om opbevaring og håndtering af kraftfoder på ejendommen sikrer, at risikoen for påvirkning af det omgivende miljø reduceres mest muligt, idet foderet opbevares i plansilo indendørs i foderlade. Desuden vurderer vi, at opbevaringsformen ikke i sig selv medfører risiko for tilhold af skadedyr.

### Vilkår

For at fastholde ansøgningens oplysning mht. foderopbevaring stilles der vilkår om at:

- Opbevaring af ikke saftgivende ensilage i markstak må højst ske samme sted i 1 år. Derefter skal der gå 5 år, før ensilage igen må placeres samme sted. Der skal føres logbog over placeringen.
- Brugt plast fra ensilagestakkene skal løbende fjernes fra ensilagepladserne og opbevares i container eller lignende, så plastaffald ikke ligger på ejendommen eller flyver derfra.
- Udvidelse af ensilagepladsen skal udføres i henhold til byggeblad nr. 103.09-02 for ensilageplads.
- Ensilagepladsbunden skal udføres i beton, som beskrevet i Byggeblad 103.09-02 eller asfalt som beskrevet i byggeblad 103.09-03.
- Der skal etableres et hensigtsmæssigt afløbssystem, der dimensioneres og udføres ifølge DS432 Norm for afløbsinstallationer.
- Afløb for ensilagesaft placeres i henhold til byggeblad 103.09-02. Afløb skal føres til pumpebrønd og/eller gyllebeholder.
- Pumpebrønd/opsamlingsbeholder til saft/overfladevand fra ensilagepladsen skal som minimum dimensioneres efter byggeblad 103.09-05.

### 3.4 Energiforbrug

Følgende energiforbrug baseret på ansøgers skøn er oplyst i ansøgningen:

Ressource	Nudrift	Ansøgt	Opbevaring (f.eks. tanktype, bygning eller indretning)
Totale elforbrug (oplyst af ejer)	-	115.000 kWh	-
Diesel til maskiner mm. (oplyst af ejer)	/	7.700 liter	1.200 liter på fast belægning i lade

Tabel 5. Bedriftens energiforbrug. Energiforbruget efter udvidelsen er baseret på ansøgers skøn og dennes beregninger via energiberegningsværktøj fra Energi Midt.

”Energi anvendes primært til gyllehåndtering, spalteskrabere, malkning og køling af mælk. Der foretages en årlig aflæsning af elforbruget i forbindelse med årsregnskabet. Den væsentligste begrundelse for at følge med i elforbruget er at kunne optimere virksomhedens forbrug heraf. Virksomhedens elforbrug er konstant henover året, der er ingen sæsonbetonede produktionsmæssige variationer. Derfor er det tilstrækkeligt at foretage en enkelt årlig aflæsning”. ”Udendørsbelysning er kun tændt i forbindelse med daglige arbejdsgange, hvis dagslyset ikke er tilstrækkeligt. Der anvendes lavenergipærer overalt, hvor dette er muligt. Der overvejes løbende muligheder for at reducere forbruget vha. automatiske foranstaltninger. Der er naturlig ventilation i staldene, og der bruges således ikke el til ventilation. Overskudsvarmen fra mælkekøling genanvendes til opvarmning af brugsvand m.m.

Logistikken i forbindelse med udtagning af foder er planlagt, så arbejdet giver færrest mulige driftstimer, hvilket minimerer energiforbruget”.

### Vurdering

Det årlige energiforbrug er af ansøger baseret på et skøn. Der er tale om et delvist nyt og delvist renoveret staldanlæg med gamle installationer. Kommunen vurderer, at udgifterne til el i sig selv vil anspore til at spare på ressourcerne, hvorved det nye anlæg forventes etableret med energibesparende installationer.

Vi vurderer, at ejendommen løbende skal være opmærksom på forbruget samt tiltag, der kan medvirke til at forbruget minimeres mest muligt. Kommunens vurdering af de ansøgte tiltag til energioptimering, og hvorvidt det ansøgte lever op til BAT, er foretaget i afsnit 5.1.4.

### Vilkår

For at kunne vurdere ejendommens energiforbrug efter udvidelsen bliver der stillet vilkår om, at

- Bedriftens energiforbrug (el, diesel og fyringsolie) skal årligt aflæses og registreres i en driftsjournal. Driftsjournalen skal opbevares i fem år og skal fremvises på tilsynsmyndighedens forlangende.

## 3.5 Vandforbrug

Følgende vandforbrug er hhv. oplyst i ansøgningen og beregnet af kommunen:

Ressource	Nudrift (m <sup>3</sup> )	Ansøgt (m <sup>3</sup> )	Spildevandet ledes til:
Totale vandforbrug Oplyst af ejer	-	6.000	-
<b>Estimeret vandforbrug ud fra Håndbog i kvæghold 2013</b>	-	5.810	-
<b>Heraf drikkevand</b> (normtal fra landbrugets byggeblad)	-	4.968	Evt. vandspild ender i gyllekanal og dermed gyllebeholder.
<b>Heraf Vaskevand fra stalde</b> (normtal fra landbrugets byggeblad)	-	511	Vaskevand ender i gyllekanaler og dermed gyllebeholder.
<b>Heraf vaskevand fra rengøring af malkeanlæg</b>	-	330	Gyllebeholder
<b>Heraf vaskevand fra maskiner (Anslået)</b>	-	100	Gyllebeholder
Mandskabsfaciliteter (Anslået af kommunen)	-	100	Kloak

Tabel 6. Bedriftens vandforbrug og afledning af spildevand.

Der foretages vask af maskiner på vaskeplads foran kostalden. Vaskevand ledes til gyllebeholder. Ejendommen anvender vand fra Tybjerglille vandværk, der er et privat almet vandværk.

## Vurdering

I henhold til ansøgningen er det forventede vandforbrug svarende til normtallene for vandforbruget i en besætning med den ansøgte sammensætning. Vi vurderer, at ejendommens estimerede vandforbrug er acceptabel i forhold til det ansøgte projekt. Ejendommen skal dog løbende være opmærksom på forbruget, samt tiltag der kan medvirke til at forbruget minimeres mest muligt. Der er derfor ikke stillet vilkår omkring vandforbrug i denne miljøgodkendelse. Kommunens vurdering af de ansøgte tiltag til reduktion af vandforbrug, og hvorvidt det ansøgte lever op til BAT, er foretaget i afsnit 5.1.4.

## 3.6 Spildevand

I ansøgningen er følgende oplyst om spildevand: "Overfladevand fra ensilageplads opsamles og ledes til særskilt beholder. Herfra udsprinkles det på udbringningsarealerne eller ledes til gyllebeholder. Det forventes at ca. 25 % af ensilagesaften ledes til gyllebeholderen. Vask af maskiner foregår på vaskeplads foran kostalden, hvorfra vandet ledes til gyllebeholder. Vaskevand fra vask af mælketank og malkeanlæg genbruges til vask af malkestald".

Tabel 7. Spildevandstype og mængde oplyst i ansøgningen. Alle nævnte typer ledes til eksisterende gyllebeholder på ejendommen.

Spildevandstype	Mængde (m <sup>3</sup> )	Bortledning til
Rengøringsvand m.m.	700*	Gyllebeholder
Ensilageplads (1.350 m <sup>2</sup> )	236**	Gyllebeholder
Påfyldningsplads ved gyllebeholder (50 m <sup>2</sup> )	35	Gyllebeholder
Møddingsplads (150 m <sup>2</sup> )	105	Gyllebeholder
Plads ved mobile kalvehytter (100 m <sup>2</sup> )	70	Gyllebeholder
Vaskeplads til maskiner (50 m <sup>2</sup> )	135	Gyllebeholder

\* Vand til rengøring af malkestald er inkluderet i normtalsberegning for gylleproduktion.

\*\* Der er 1.350 m<sup>2</sup> ensilageplads, hvorfra der opsamles overfladevand, hvoraf ca. 25 % ledes til gyllebeholder.

Tagvand, dvs. rent regnvand der samles i driftsbygningernes tagrender bortledes via markdræn.

## Vurdering

Ifølge BBR-meddelelse for ejendommen afledes spildevand fra husholdningen til spildevandsforsyningens renseanlæg.

Til afledning af tagvand, skal der ansøges om en udledningstilladelse. Øvrige spildevandsmængder ledes til gyllebeholder og indgår i kapacitetsberegningen under afsnit 4.2.

## Vilkår

For korrekt bortskaffelse af spildevand bliver der stillet vilkår om, at

- Tagnedløb skal sikres på en sådan måde, at der ikke kan indrive forurenende stoffer.

## 4. Opbevaringskapacitet og gødningshåndtering

### 4.1 Gødningsopbevaringsanlæg

På ejendommen produceres kvæggylle og dybstrøelse. Gyllen opbevares i egne og lejede gyllebeholdere. Dybstrøelse opbevares på møddingsplads med kapacitet til 200 m<sup>3</sup>. Ejendommens opbevaringsanlæg fremgår af nedenstående tabel:

Opbevaringsanlæg	Kapacitet	Kommentar
Gyllebeholder	1.530 m <sup>3</sup>	Flydelag
Eksisterende gyllebeholder	600 m <sup>3</sup>	Flydelag
Gyllekummer og fortank	500 m <sup>3</sup>	-
Lejet gyllebeholder	1.250 m <sup>3</sup>	Placering ukendt
<b>I alt:</b>	<b>3.880 m<sup>3</sup></b>	

Tabel 8. Gødningsopbevaringsanlæg.

Al produceret husdyrgødning afsættes fra gyllebeholderne og møddingspladsen til godkendt modtager, der står for udbringning.

### **Vurdering**

Ved etablering af den nye stald vurderer vi, at der fra fortank/pumpebrød automatisk skal pumpes direkte til gyllebeholder for at undgå overløb.

For at minimere både lugtgener og ammoniakfordampning fra evt. omrøring i fortank i forbindelse med afhentning stilles der vilkår om, at fortanken skal etableres med fast overdækning, jf. Miljøstyrelsens teknologiblade for gylleseparering.

Der er i ansøgningen ikke angivet oplag af dybstrøelse i markstakke. Idet placering af markstakke kan påvirke vand- og naturområder negativt i forhold til nedsivning af næringsstoffer og ammoniakdeposition i områderne, vil der blive stillet vilkår om, at husdyrgødning ikke må opbevares i markstak.

Der er ikke angivet, hvem der modtager husdyrgødningen fra ejendommen. Kommunen vurderer derfor, at der skal foreligge skriftlige aftaler herfor inden ejendommens opbevaringskapacitet på 2.600 m<sup>3</sup> overskrides. Der må ikke udbringes husdyrgødning fra den ansøgte produktion på aftalearealer, før der foreligger en § 16 godkendelse af de pågældende arealer eller kommunen har vurderet, at alle arealerne er robuste. Såfremt miljøgodkendelse af aftalearealerne sker i anden kommune, skal der fremsendes en kopi til Næstved Kommune så snart den foreligger. Der er stillet vilkår hertil i afsnit 4.2.

### **Vilkår**

Der vil blive stillet vilkår om, at

- Fra fortank skal der automatisk pumpes direkte til gyllebeholder.
- Fortanken skal etableres med fast overdækning.
- Al dybstrøelse fra husdyrbruget, skal opbevares på møddingsplads. Der må ikke etableres markstakke på ejendommens arealer.

## 4.2 Gødningsproduktion og opbevaringskapacitet

Ansøger har efter Landbrugets Byggeblade 95.03-03 beregnet gødningsproduktionen til følgende:

Dyretype	Staldtype	Antal	Gylle m <sup>3</sup> /år/dyr	Dybstrøelse m <sup>3</sup> /år/dyr	Gylle m <sup>3</sup> /år i alt	Dybstrøelse m <sup>3</sup> /år i alt
Årskøer, tung race	Gylle	157	29,24	-	4.591	-
Årskøer, tung race	Dybstrøelse	8	-	15,68	-	125
Årsopdræt, tung race (0-6 mdr.)	Dybstrøelse	40	-	1,89	-	76
Årsheste (500-700 kg)	Dybstrøelse	2	-	5,13	-	10
<b>Gødningsproduktion i alt</b>					<b>4.591</b>	<b>211</b>
Vand fra befæstede arealer (ensilageplads ca. 1.350 m <sup>2</sup> x 0,7 m <sup>3</sup> /m <sup>2</sup> ):					236*	
Vand fra befæstede arealer (vaskeplads, påfyldningsplads, møddingsplads og plads til mobile kalvehytter i alt ca. 350 m <sup>2</sup> x 0,7 m <sup>3</sup> /m <sup>2</sup> ):					245	
Vaskevand til maskiner (100 m <sup>3</sup> pr. år).					100	
<b>Gødningsproduktion inkl. overfladevand, pr. år i alt</b>					<b>5.172</b>	
<i>Nødvendig opbevaringskapacitet til 9 måneders produktion</i>					<i>3.879</i>	
<i>Opbevaringskapacitet til rådighed</i>					<i>3.880</i>	
<i>Opbevaringskapacitet på ejendommen (antal måneder)</i>					<i>9,0</i>	

Tabel 9. Husdyrgødningsproduktion. 1 ton gylle svarer til 1 m<sup>3</sup> (Landbrugets byggeblad 95.03.03 revideret 28.10.2009). Der er korrigeret for, at 75 % af overfladevandet fra ensilagepladsen udsprinkles på marker. Drikkevandsspild, vaskevand og regn direkte i gyllebeholdere er medregnet i normtallene.

### Vurdering

Med en opbevaringskapacitet for flydende husdyrgødning på ejendommen på ca. 2.600 m<sup>3</sup> i gyllebeholderne, har ejendommen ikke i sig selv tilstrækkelig opbevaringskapacitet svarende til 9 måneders produktion af flydende husdyrgødning fra kvægholdet. Dermed skal der indgås skriftlige aftale om leje af opbevaringskapacitet udenfor ejendommen. Husdyrgødningsbekendtgørelsen foreskriver, at disse aftaler skal være af minimum 5 års varighed.

Vi vurderer derfor, at der med en lejet opbevaringskapacitet på minimum 1.250 m<sup>3</sup> vil være tilstrækkelig opbevaringskapacitet på ejendommen til at opfylde kravene i husdyrgødningsbekendtgørelsen.

Der stilles ikke vilkår omkring opbevaringskapaciteten, da dette er et generelt lovkrav. Idet placering af lejet opbevaringskapacitet er ukendt vil det dermed have indflydelse på husdyrholdets størrelse, såfremt der ikke rådes over en samlet opbevaringskapacitet på minimum 3.880 m<sup>3</sup>. Antal dyr må ikke udnyttes fuldt ud, hvis der ikke kan opnås en tilstrækkelig opbevaringskapacitet til den fulde produktion. Dette forhold er et tilsynsanliggende i det tilfælde, der ikke kan fremvises gyldige lejekontrakter.

### Vilkår

For at fastholde krav om opbevaringskapacitet og den beregnede ammoniakemission fra ejendommen, bliver der stillet vilkår om, at

- Al produceret gødning fra kvæget skal årligt afsættes til godkendt modtager. Der skal derfor årligt afsættes:



	DE	Kg P	Kg N
Etape 1	136,31	2.026	13.848
Etape 2	231,68	3.410	23.263

- Der må ikke udbringes husdyrgødning fra den ansøgte produktion på aftalearealer, før der foreligger en § 16 godkendelse af de pågældende arealer eller kommunen har vurderet, at alle arealerne er robuste. Såfremt miljøgodkendelse af aftalearealerne sker i anden kommune, skal der fremsendes en kopi til Næstved Kommune så snart den foreligger.

### 4.3 Drift af gyllebeholdere

På begge gyllebeholdere på ejendommen er der tæt dækkende flydelag. Der er ikke oplysninger om overdækningstype på de anvendte gyllebeholdere på andre ejendomme.

#### **Vurdering**

Etablering af et tæt og dækkende flydelag på gyllebeholderne er i overensstemmelse med husdyrgødningsbekendtgørelsens regler.

Flydelagets tilstand og tæthed skal kontrolleres løbende, og mindst 1 gang om måneden skal der føres optegnelse over kontrollen i logbog i overensstemmelse med § 20 i husdyrgødningsbekendtgørelsen.

For at sikre grundvandsressourcen i området, der ligger i OSD (jf. afsnit 2), stilles der vilkår om skærpet krav om årligt eftersyn.

#### **Vilkår**

For at fastholde ansøgers oplysninger om den beregnede ammoniakemission fra ejendommen, bliver der stillet vilkår om, at

- Gyllebeholderne skal minimum efterses en gang årligt for brud, revner og kabelskader. Der skal føres logbog over egenkontrollen.

### 4.4 Håndtering af husdyrgødning

Da al produceret husdyrgødning fra kvægholdet afsættes til andre ejendomme er udbringning af husdyrgødning ikke indeholdt i nærværende miljøgodkendelse. For vurdering af udbringning af hestegødning på ejendommens 2,29 ha se bilag 2.

#### **Vurdering**

I forbindelse med afhentning husdyrgødning kan der opstå lugtgener for de omkringboende. For at begrænse lugtgenerne vil der blive stillet vilkår om, at omrøring af gyllebeholderne først må påbegyndes umiddelbart før afhentning. Derudover skal håndteringen af gylle altid foregå under opsyn, og således at spild undgås og under tilbørlig hensyn til omgivelserne.

Når gyllevogn fyldes kan dette foregå ved en selvlæssende gyllevogn, dvs. en vogn med installeret pumpeårn. Ved at have et pumpeårn på gyllevognen reduceres risiko for spild i forbindelse med fyldning af gyllevogn. Det skal dog sikres, at sugearmen er tom, inden den svinges ind over gyllevognen, for at undgå spild ved gyllebeholderen. Hvis der etableres pumpeanlæg på gyllebeholderen eller gyllevognen fyldes med traktorpumpe, skal der etableres en støbt plads med

afløb til opsamlingsbeholder, hvor påfyldning af gyllevognen finder sted. Pladsen skal have fald mod opsamlingsbeholder og den skal være af en sådan størrelse, at spild ikke tilføres ubefæstede arealer. Pladsen skal rengøres for spild af flydende husdyrgødning umiddelbart efter udbringningsperioden er afsluttet.

Pumper på gyllebeholdere og traktorpumper skal i henhold til husdyrgødningsbekendtgørelsen være udstyret med en timer. Timeren skal sikre, at der ikke kan pumpes mere gylle fra beholderen, end hvad der svarer til indholdet i gyllevognen. Pumper på gyllebeholder skal desuden forsynes med en afbryder, som sikrer at pumpen ikke kan sættes i gang utilsigtet.

Kommunen vurderer, at den generelle regulering er tilstrækkelig i forhold til håndtering af hestegødning fra ejendommens 2 heste og stiller ikke skærpede vilkår hertil.

### **Vilkår**

Der vil blive stillet vilkår om, at

- Omrøring af gyllebeholderne tidligst må påbegyndes umiddelbart før udkørsel/afhentning.
- Håndteringen af gylle skal altid foregå under opsyn og således, at spild undgås og under tilbørlig hensyn til omgivelserne.
- Hvis der ikke anvendes selvlæssende gyllevogn ved tømning af gyllebeholderne, skal der etableres en betonbefæstet læsseplads af en sådan størrelse, at spild ikke tilføres ubefæstede arealer. Læssepladsen skal have fald mod opsamlingsbrønd, hvorfra spild automatisk ledes videre til forbeholder eller gyllebeholder. Pladsen skal rengøres for spild af gødning umiddelbart efter udbringningsperioden er afsluttet.

## **5. Husdyrbrugets forurening og forureningsbegrænsende foranstaltninger**

### **5.1 Anvendelse af bedst tilgængelig teknik, BAT**

#### **5.1.1 Ammoniakfordampning fra staldanlæg**

Det valgte staldsystem er sengestald med spalter til ca. halvdelen af malkekøerne og sengestald med fast gulv, 2 % hældning og skrab hver 2. time for den anden halvdel af malkekøerne. Reference staldsystemet for malkekvæg er spaltegulv på ringkanal eller med bagskyl. Til småkalvene etableres mobile kalvehytter med dybstrøelse. Goldkøer og heste går ligeledes på dybstrøelse.

Til begrænsning af ammoniakemissionen fra anlægget har ansøger valgt at anvende tiltag som beskrevet i afsnit 3.2.

### **Vurdering**

Ved fastsættelse af emissionsgrænseværdien for ammoniak anvendes Miljøstyrelsens vejledende emissionsgrænseværdier. Grænseværdierne blev ændret i maj 2011, hvor beregningsforudsætningerne blev ændret i forbindelse med, at den nye version af ansøgningsystemet kom. Da ansøgningen er fremsendt efter april 2011, anvendes

grænseværdierne fra 2011. Der er anvendt standardvilkår for gyllebaserede produktioner<sup>5</sup> samt supplement<sup>6</sup> til dette standardvilkår for produktioner udenfor gyllesystemer. Natur- og Miljøklagenævnet vurderer, at hvis grænseværdierne for ammoniakemissionen (BAT-standardvilkår) for det samlede anlæg overholdes ved ansøgers konkrete valg af teknologier og teknikker, da er kravet om anvendelse af BAT opfyldt for projektet som helhed (MKN-130-00166 af 3. november 2010). Der findes ikke BAT-standardvilkår til småkalve og heste, hvorfor emissionen herfra, der fremgår af den elektroniske ansøgning, er anvendt til beregning af det samlede BAT-niveau for husdyrholdet.

Med udgangspunkt i nævnte BAT-standard vilkår for malkekvæg kan følgende BAT-emissionsgrænse for ammoniak-N for det samlede anlæg efter udvidelse beregnes:

Etape 1: Ammoniak BAT-emissionsgrænseværdi: 971 kg N/år.

Etape 2: Ammoniak BAT-emissionsgrænseværdi: 1.496 kg N/år.

BAT-beregningen er baseret på udvidelse i ny stald. Vores beregning af den maksimale ammoniakemission for husdyrproduktionen ved overholdelse af BAT fremgår af tabel 10.

Dyr	Antal	Ansøgt staldsystem	Emissionsgrænseværdi Kg NH <sub>3</sub> -N / dyr	Total Kg NH <sub>3</sub> -N
<b>Etape 1</b>				
Malkekvæg (tung race)	42	Sengestald, fastgulv, 2 % hældning og skrab hver 2. time.	7,31	307
Malkekvæg (tung race)	25	Sengestald med spalter og bagskyl.	9,80	245
Malkekvæg (tung race)	13	Dybstrøelse	10,04	130,5
Småkalve (tung race, 0-6 mdr.)	20	Dybstrøelse. Ny stald.	Værdi fra husdyrgodkendelse.dk	37,8
Kvier/stude (tung race, 6-24 mdr.)	40	Gyllesystem	5,08 (5,36 korrigeret for afvigende alder)	204
Kvier/stude (tung race, 24-26 mdr.)	10	Dybstrøelse	4,05 (3,15 korrigeret for afvigende alder)	41

<sup>5</sup> Vejledende emissionsgrænseværdier opnåelige ved anvendelse af den bedste tilgængelige teknik (BAT). Husdyrbrug med konventionel produktion af malkekvæg (gyllebaserede staldsystemer) – omfattet af husdyrgodkendelseslovens §§ 11 og 12. Miljøministeriet, Miljøstyrelsen, maj 2011.

<sup>6</sup> Miljøstyrelsen, 6. februar 2012. Fastlæggelse af BAT - emissionsgrænseværdier for konventionel produktion af svin og malkekvæg udenfor gyllesystemer. - Supplement til vejledende emissionsgrænseværdier for svin og kvæg i gyllesystemer.

Heste	2		Værdi fra husdyrgodkendelse.dk	5,35
<b>I alt</b>				<b>971</b>
<b>Etape 2</b>				
Malkekvæg (tung race)	75	Sengestald med spalter og bagskyl	9,8	735
Malkekvæg (tung race)	82	Sengestald, fastgulv, 2 % hældning og skrab hver 2. time	7,31	599,4
Malkekvæg (tung race)	8	Dybstrøelse	10,04	80,3
Småkalve (tung race, 0-6 mdr.)	40	Dybstrøelse	Værdi fra husdyrgodkendelse.dk	75,5
Heste	2	Dybstrøelse	Værdi fra husdyrgodkendelse.dk	5,35
<b>I alt</b>				<b>1.496</b>

Tabel 10. Beregning af den maksimale ammoniakemission kvægproduktionen. Miljøstyrelsens vejledende emissionsgrænseværdier er anvendt for malkekvæg i eksisterende og nye stalde.

I henhold til ansøgningen er den samlede emission fra anlæggene **964 kg NH<sub>3</sub>-N/år og 1.496 Kg NH<sub>3</sub>-N/år** for hhv. Etape 1 og 2. Den ansøgte, trinvis udvidelse vurderes således samlet set at overholde kravet om anvendelse af BAT i forhold til ammoniakemission.

#### Vurdering af anvendt teknologi til overholdelse af BAT-kravet

Referencestaldsystemet for malkekvæg er spaltegulv på ringkanal eller med bagskyl. Ved etablering af faste, drænede gulve med skrabere på gangarealer i dele af staldanlægget reduceres emissionen af ammoniak med 25 % i stalden<sup>7</sup> i forhold til referencestaldsystemet.

For dyreholdet på dybstrøelse vurderer kommunen, at det ansøgte følger den gængse produktionsmetode for dyretyperne. Staldsystemer med dybstrøelse til malkekøer og opdræt anvendes oftest i produktioner, hvor dyrevelfærd er et særligt fokuspunkt. I perioden omkring kælvning er den højtydende malkeko meget sårbar. Opstaldning som fremmer koens komfort og mulighed for bevægelse har derfor muligvis en positiv virkning på kælvningsforløb, kalvens vitalitet og koens mulighed for at komme godt i gang med mælkeproduktionen.

Der vil blive stillet vilkår om, at indretningen af stalddene følger oplysningerne i ansøgningen.

Ved det valgte staldsystem forventes der højere indhold af N ab lager, og dermed øges potentialet for ammoniakfordampning under lagring og udbringning. Det er derfor vigtigt med lavt ammoniaktab i disse led for at effekten af det delvise faste gulv ikke tabes. Hvis ammoniaktabet minimeres, medfører det en højere gødningsværdi og påvirker markudbyttet positivt.

<sup>7</sup> Teknologiblad: Skrabere i gangarealer i stalde med malkekvæg, Miljøministeriet, Miljøstyrelsen. Den 30.06.2010.

### **Vilkår**

For at sikre implementering af BAT til staldsystem bliver der stillet vilkår om, at

- I staldafsnit 2 og 4 skal der i gangarealet etableres faste, drænede gulve med skraber.
- Gulvene skal have et fald på minimum 2 % mod gulvmidte og aljeafløb.
- Lysningsarealet til aljeafløb/gylleopsamling må maksimalt udgøre 5 % af det samlede gangareal i hvert af staldafsnittene 2 og 4.
- Der skal hver dag foretages skrabninger hver anden time.
- Skraberer skal være forsynet med timer
- Skraberer skal vedligeholdes i overensstemmelse med producentens vejledning. Vejledningen skal opbevares på husdyrbruget.

### **Egenkontrol**

- Enhver form for driftsstop skal noteres i logbog med angivelse af årsag og varighed.
- Tilsynsmyndigheden skal underrettes ved driftsstop, der har en varighed af mere end 7 dage.
- Logbog, servicefaktura, registrering fra datalogger eller lignende, der dokumenterer, at skraber/robotskraberer er i drift og vedligeholdes, skal opbevares på husdyrbruget i mindst fem år og forevises på tilsynsmyndighedens forlangende.

#### **5.1.2 Fosfor ab lager**

Miljøstyrelsen har i forhold til fosfor vurderet, at der ikke kan fastlægges et BAT-niveau herfor, jf. BAT-standard vilkår for malkekvæg (gyllebaserede systemer, rev. Maj 2011). Kommunen er ikke i besiddelse af oplysninger, der kan medføre afvigelse herfra.

Samlet vurderer kommunen på baggrund af ovenstående, at ansøgningen lever op til redegørelse for anvendelse af BAT i forhold til N og P emissioner fra anlægget, samt at de valgte teknikker må formodes at bevirke, at emissionsgrænseværdierne i vejledningen overholdes.

#### **5.1.3 Opbevaring af husdyrgødning**

Gyllebeholdere efterlever kravene i BREF-dokumentet, der omhandler beskrivelser af bedste teknologier for husdyrproduktioner med svin og fjerkræ. Dvs. at beholderne er faste tanke, der kan modstå mekaniske, termiske og kemiske påvirkninger. Sider og bunde er tætte og korrosionsbeskyttede. Gyllebeholderne på ejendommen ligger ikke indenfor 100 m fra vandløb og søer over 100 m<sup>2</sup> og skal derfor kontrolleres min. hvert 10. år. Drift af den lejede opbevaringskapacitet på andre ejendomme er ikke indeholdt i nærværende miljøgodkendelse. Der etableres ikke nye gylletanke på ejendommen, og de eksisterende beholdere har naturligt flydelag. Der er således ikke tiltag ved opbevaring af gylle, der medvirker til overholdelse af BAT-emissionsgrænseniveauet for ammoniak for produktionen.

### **Vurdering**

Opbevaring af kvæggylle i gylletank, opfattes som BAT. Der er fastsat en lang række lovregulerede forhold, der er med til at sikre lav ammoniakfordampning, og sikre mod lækager. Disse regler indebærer bl.a. 5 eller 10 årsbeholderkontrol, regelmæssig føring af logbog over flydelag, samt reetablering af flydelag hvis dette er nødvendigt. Der er stillet vilkår om årligt tilsyn med gyllebeholderne på baggrund af ejendommens placering indenfor OSD.

Det vurderes, at overholdelse af gældende lovgivning i henhold til husdyrgødningsbekendtgørelsen er BAT for så vidt angår opbevaring af gylle.

Dybstrøelse opbevares på møddingsplads på ejendommen.

#### 5.1.4 Vand og Energi

*Ansøgers oplysninger om vandforbrug:*

” Bedriftens drikkevandsinstallationer rengøres og efterses jævnligt med henblik på at undgå spild.

Vaskevand fra vask af mælketank og malkeanlæg genbruges til vask af malkestald.

I forbindelse med gennemgang af staldene, reduceres risikoen for at eventuelt brud på drikkevandssystemet resulterer i et længerevarende spild af vand. Eventuelle lækager identificeres og små reparationer udføres hurtigst mulig. Service tilkaldes, hvis der er behov for det. Der foretages en årlig aflæsning af vandforbruget i forbindelse med årsregnskabet. Den væsentligste begrundelse for at følge med i vandforbruget er at kunne optimere virksomhedens forbrug heraf. Virksomhedens vandforbrug er konstant henover året, der er ingen sæsonbetonede produktionsmæssige variationer. Derfor er det tilstrækkeligt at foretage en enkelt årlig aflæsning.

Ifølge BREF-dokumentet, er det BAT at aflæse vandforbruget – uden nærmere angivelse af hyppighed for aflæsning. Derfor vurderes det, at det er BAT at aflæse vandforbruget en gang årligt”.

*Ansøgers oplysninger om energiforbrug:*

”Udendørsbelysning er kun tændt i forbindelse med daglige arbejdsgange, hvis dagslyset ikke er tilstrækkeligt. Der anvendes lavenergipærer overalt, hvor dette er muligt. Der overvejes løbende muligheder for at reducere forbruget vha. automatiske foranstaltninger. Der er naturlig ventilation i staldene, og der bruges således ikke el til ventilation.

Overskudsvarmen fra mælkekøling genanvendes til opvarmning af brugsvand m.m. Logistikken i forbindelse med udtagning af foder er planlagt, så arbejdet giver færrest mulige driftstimer, hvilket minimerer energiforbruget.

Tilsvarende planlægges transporter med husdyrgødning at være så effektive og energibesparende som muligt”.

#### **Vurdering**

På baggrund af ovenstående forventer vi, at ejendommen i sin drift fremover gennemtænker og holder sig for øje, hvorledes vand- og energiforbruget kan reduceres. Der vil derfor blive stillet vilkår om, at vand- og energiforbruget skal registreres, jf. afsnit 7 om egenkontrol.

Derudover kan energiforbruget reduceres ved anvendelse af LED-lysrør. Der vil blive stillet vilkår om, at der skal anvendes energibesparende belysning i de nye/renoverede stalde.

Det vurderes, at ejendommen ud fra ovenstående beskrivelse opfylder kravet til BAT mht. vand og energiforbruget.

### **Vilkår**

For at undgå ressourcospild i forhold til energi- og vandforbrug bliver der stillet vilkår om, at

- Bedriftens forbrug af energi, diesel og fyringsolie skal årligt aflæses og registreres i en driftsjournal, som skal opbevares i fem år og fremvises på tilsynsmyndighedens forlangende.
- Der skal på udendørsbelysning være bevægelsessensorer.
- I de nye/renoverede stalde skal der anvendes energibesparende belysning, hvor der er muligt.

#### 5.1.5 Lugt

For at reducere lugtemissionen fra staldene er det vigtigt med en god gødningshåndtering og hygiejne i stalden, se afsnit 5.4 om lugt.

#### 5.1.6 Foder

Der anvendes en foderration med mindst 25 % græsafgrøder i totalfoderrationen. Af ansøgningen fremgår, at "ansøger optimerer foderblandingerne så tildelingen af N og P tilpasses dyrenes behov. Der er således stor fokus på, at husdyrgødningens indhold af næringsstoffer minimeres. I øvrigt tilrettelægges fodringen, så mængden af foderrester minimeres."

Der er ikke anvendt foderoptimering i forhold til reduktion af ammoniakemissionen fra anlægget.

### **Vurdering**

Ansøger har valgt ikke at anvende fodringstiltag til reduktion af ammoniakfordampningen fra staldanlæggene, men har i stedet valgt at overholde BAT emissionsgrænseværdien for ammoniak ved valg af staldsystem.

Idet det ansøgte overholder BAT-niveauet vurderer kommunen, at ansøgningen lever op til implementering og redegørelse for BAT i forhold til fodring i bedriften. Da der ikke er anvendt foderoptimering på bedriften, er der ikke stillet vilkår i forhold til fodring.

#### 5.1.7 Management

Der er ikke udarbejdet et udkast til beredskabsplan. Beredskabsplan udarbejdes ifølge ansøgningens supplerende oplysninger senest 3 måneder efter at miljøgodkendelse er taget i brug.

Af ansøgningen fremgår følgende vedr. management:

" Den daglige drift søges tilrettelagt ud fra principperne om godt landmandskab og ansvarlig driftsledelse, således at anlægget giver anledning til mindst mulig miljøbelastning og færrest mulige gener for omgivelserne.

Der er stor bevågenhed omkring minimering af forbruget af ressourcer som strøm, varme, brændstof og næringsstoffer. Herudover fokuseres på reduceret ammoniakfordampning fra stalde og gødningslagre. Dette søges bl.a. opnået ved hyppig renholdelse af overflader.



Endvidere fokuseres på færrest mulige lugt- og fluegener for omgivelserne. Dette søges opnået ved renholdelse af overflader som nævnt ovenfor og fluebekæmpelse i det omfang det er nødvendigt. Fluebekæmpelse sker efter retningslinjerne fra Statens Skadedyrslaboratorium. Der foretages daglige tjek og løbende service på produktionsanlægget. Såfremt der er behov for det, bliver der tilkaldt service til driftsanlægget, som udføres af kompetent personale. Ansøger optimerer foderblandingerne så tildelingen af N og P tilpasses dyrenes behov. Der er således stor fokus på, at husdyrgødningens indhold af næringsstoffer minimeres. I øvrigt tilrettelægges fodringen, så mængden af foderrester minimeres”.

### **Vurdering**

Vi betragter det som BAT at registre forbruget af vand, energi, foder mv. for at få et overblik over forbruget, og derved kunne sætte ind hvis det vurderes, at der er et overforbrug.

Endvidere betragtes det som BAT at sikre, at ansatte har den nødvendige uddannelse, samt at der forefindes beredskabsplaner på husdyrbruget, der sikrer hensigtsmæssig adfærd ved uforudsete hændelser.

Der vil blive stillet vilkår for en række af ovenstående forhold, se de respektive afsnit.

#### **5.1.8 Samlet vurdering**

På baggrund af ovenstående vurderer Næstved Kommune, at ejendommen lever op til de lovgældende krav om BAT.

### **5.2 Ammoniaktab fra staldanlæg**

I henhold til ansøgningen er den samlede emission fra anlæggene (stald og lager) hhv. 964 kg N/år og 1.496 kg N /år for etape 1 og 2. I ansøgningssystemet er det beregnet, at det generelle krav om reduktion af ammoniak i etape 1 og 2 er overholdt ved en ammoniakemission på hhv. 964 og 1.498 kg N/år.

I henhold til ovenstående afsnit om BAT har vi vurderet, at den maksimale ammoniakemission fra stalde og lagre på ejendommen i etape 1 og 2 maksimalt må være hhv. 971 og 1.496 kg NH<sub>3</sub>-N/år.

### **Vurdering**

Da der anvendes en foderration med mindst 25 % græsafgrøder i totalfoderrationen er det generelle ammoniakreduktionskrav 15 % for den del af husdyrproduktionen der går på gyllesystem. Den ansøgte etablering overholder de generelle krav om reduktion af ammoniaktab fra stalde og lagre i henhold til husdyrgodkendelsesbekendtgørelsen<sup>8</sup>. Vurdering af overholdelse af BAT-kravet fremgår af afsnit 5.1.1.

### **5.3 Påvirkning af sårbar natur og sårbare arter**

#### **5.3.1 Naturområder beskyttet af § 7 i Lov om miljøgodkendelse af husdyrbrug mv.**

Efter ændringen af husdyrloven i april 2011, blev lovens § 7 ændret, således den ammoniakfølsomme natur blev opdelt i tre kategorier.

<sup>8</sup> Bek. nr. 1283 af 08.12.2014 om tilladelse og godkendelse m.v. af husdyrbrug med senere ændringer.

### Kategori 1-natur

Denne kategori omfatter de ammoniakfølsomme Natura 2000-naturtyper, som indgår i udpegningsgrundlaget for området og er kortlagte af Naturstyrelsen i forbindelse med Natura 2000-planlægningen. Naturtyperne kan ses i bilag 2 i bekendtgørelsen om tilladelse og godkendelse mv. af husdyrbrug.

For de Natura 2000-naturtyper, som ikke er kortlagt (primært søer), skal kommunen vurdere den eventuelle påvirkning. Ud over søer drejer det sig om Klinter eller klipper ved kysten (1230), Forstrand og begyndende klitdannelser (2110), Hvide klitter og vandremiler (2120), Kystklitter med havtorn (2160), Kystklitter med gråris (2170), Indlandsklipper af kalkfattige bjergarter (8220) og Indlandsklipper af kalkfattige bjergarter med pionerplantensamfund (8230).

Kategori 1-natur omfatter ligeledes § 3-heder og -overdrev indenfor Natura 2000-områder, som ikke er nævnt ovenfor.

Det skal bemærkes, at ikke alle naturområder, særligt søer, kan findes i ansøgningssystemet eller kan findes i et offentligt tilgængeligt lag på Danmarks Miljøportal ([www.arealinformation.dk](http://www.arealinformation.dk)), idet det først kræver en konkret besigtigelse for at bestemme søernes naturtype.

For kategori 1-natur gælder at den totale ammoniaktilførsel på naturområdet ikke må overskride følgende beskyttelsesniveau:

- 0,2 kg N/ha ved mere end 2 husdyrbrug (mere end 1 ejendom udover ansøger)
- 0,4 kg N/ha ved 2 husdyrbrug (ansøger samt 1 ejendom)
- 0,7 kg N/ha ved 1 husdyrbrug (ansøger)

Antallet af husdyrbrug ud over det ansøgte opgøres på følgende måde (kumulationsmodel):

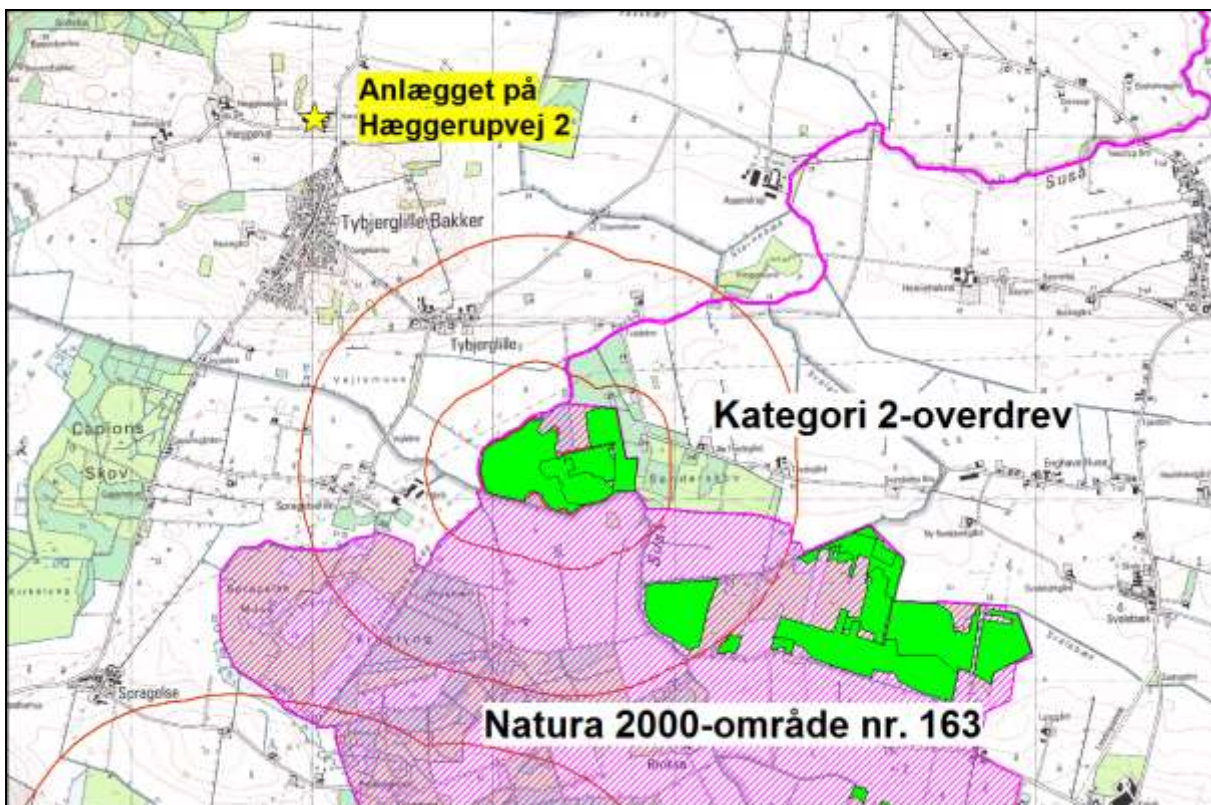
- antal husdyrbrug over 15 DE indenfor 200 meter +
- antal husdyrbrug over 45 DE indenfor 200-300 meter +
- antal husdyrbrug over 75 DE indenfor 300-500 meter +
- antal husdyrbrug over 150 DE indenfor 500-1000 meter +
- antal husdyrbrug over 500 DE, som påvirker med over 0,3 kg N/ha udover de 1000 meter.

Nærmeste kategori 1-natur i Næstved kommune er beliggende 2 km sydøst for anlægget på Hæggerupvej 2 (Kort 1). Det er Natura 2000-område nr. 163, "Suså, Tystrup-Bavelse Sø, Slagmosen, Holmegårds Mose og Porsmose".

Her er der på Sønderskov Overdrev kortlagt habitatnaturtypen Kalkoverdrev (typekode 6210) og Egeblandskov (typekode 9160). Tålegrænserne for de to habitatnaturtyper er hhv. 15-25 kg N/ha/år og 10-20 kg/ N/ha/år. Desuden er selve Suså kortlagt som naturtype "Vandløb med vandplanter" (typekode 3260)

Udpegningsgrundlaget for naturtyper for beskyttelsesområderne er gengivet i Bilag 1.2, og områderne er beskrevet i basisanalyse /22/ og Natura 2000-planer /20, 21, 23/.

Den samlede emission fra stald og lager er ifølge ansøgningen 1.496 kg N/år. Den totale ammoniakdeposition er beregnet til 0,0 kg N/ha/år for de nærmest beliggende kortlagte habitatnaturtyper i Natura 2000-området.



Kort 1. Beliggenhed af Natura 2000-område nr. 163, "Suså, Tystrup-Bavelse Sø, Slagmosen, Holmegårds Mose og Porsmose" og kategori 2-naturområder i forhold til anlægget på Hæggerupvej 22. Kategori 1-natur er angivet med grønt i Natura 2000-området.

### Kategori 2-natur

Kategori 2-natur omfatter højmoser, lobeliesøer samt heder større end 10 ha, som er omfattet af naturbeskyttelseslovens § 3, og overdrev større end 2,5 ha, som er omfattet af naturbeskyttelseslovens § 3, som er beliggende udenfor Natura 2000-områder.

For denne kategori gælder, at den totale ammoniaktilførsel på naturområdet ikke må overskride 1,0 kg N/ha/år. Den nærmeste kategori 2-natur er nævnte kalkoverdrev på Sønderskov Overdrev beliggende 2 km sydøst for anlægget.

Den totale ammoniakdeposition fra anlægget er beregnet til 0,0 kg N/ha/år på kategori 2-overdrevet.

### Kategori 3-natur

For kategori 3-natur gælder, at kommunen konkret skal vurdere følgende beskyttede, ammoniakfølsomme naturtyper uden for Natura 2000-områder, som ikke er omfattet af kategori 1 og 2: Heder, moser og overdrev, som er beskyttet efter naturbeskyttelseslovens § 3, samt ammoniakfølsomme skove.

Skov defineres som arealer, der er større end ½ ha og mere end 20 meter brede, og som er bevokset med træer, der danner eller inden for et rimeligt tidsrum vil danne en sluttet skov af højstammede træer, jævnfør skovlovens definition af skov.

En skov betegnes som ammoniakfølsom, når:

- 1) der har været skov på arealet i lang tid (i størrelsesorden mere end ca. 200 år), så der er tale om gammel "skovjordbund",
- 2) skoven er groet frem af sig selv på et naturareal, fx tidligere hede, mose eller overdrev, så jordbunden ikke har været dyrket mark inden for en periode svarende til perioden for gammel "skovjordbund", eller
- 3) der i skoven er forekomst af naturskovindikerende eller gammelskovsarter, som er medtaget på listen over arter, der er brugt ved prioritering af naturmæssigt særligt værdifulde skove omfattet af skovlovens § 25.

Baggrundsbelastningen med kvælstof er 13,2 kg N/ha/år i Næstved Kommune jævnfør data fra DMU 2010 /2/.

Omkring anlægget findes i en afstand af 50 - 1000 meter en række større og mindre § 3-moser og skove i forskellige retninger (se Kort 2). Merdepositionen på flere af disse områder er beregnet (se Tabel 11). Lokaltet A, B og C er besøgt i april 2015.

Umiddelbart nordvest for anlægget findes et mindre og smalt skovparti (Lokalitet C), der skjuler en kløft med et "vældfødt" vandløb i bunden. Det er uklart, om vandet stammer fra egentlige væld eller udsivende markdræn eller en begge dele. Dominerende træarter er Ask, Rød-El, Almindelig Hæg og Skov-Elm. Jordbunden er frodig og stedvis massivt domineret af Stor Nælde. I øvrigt ses i det tidlige forår Fladkravet Kodriver, Liden og Hulrodet Lærkespore, Vedbend-Ærenpris, Vild Kørvel, Skov-Stilkaks, Almindelig Bingelurt og Hvid Anemone.

Da skoven er smal, er der ikke udviklet noget egentligt skovmiljø, og epifytter er ikke tilstede.





Kort 2. Kategori 3-natur nærmest anlægget på Hæggerupvej 2. § 3-områder er vist som røde polygoner. Udspretningsmarker med blå skravering.

Tabel 11. Kategori 3-naturområder omkring anlægget på Hæggerupvej 2.

Lokalitet	Naturtype	Merbelastning kg N/ha/år
A	§ 3-mose	0,1
B	skov	0,1
C	skov	8,8
D	skov	0,3
E	skov	ikke målt
F	§3-mose	0,0

### Vurdering

#### Kategori 1- og 2-natur

Hæggerupvej 20 har en miljøgodkendelse til en svineproduktion på mere end 150 DE og er beliggende indenfor 500 – 1000 meter fra anlægget på Hæggerupvej 2. Totalbelastning på kategori 1- natur fra Hæggerupvej 20 er på 0 kg N/ha/år. Da totalbelastningen på nærmeste kategori 1- og 2-natur også er på 0 kg N/ha/år fra Hæggerupvej 2, vurderer kommunen, at projektet på Hæggerupvej 2 ikke påvirker disse naturtyper, og at der ikke kumulativ effekt fra ejendommen Hæggerupvej 20.

#### Kategori 3-natur

Etablering af dyreholdet på Hæggerupvej 2 indebærer en merbelastning af kategori 3-natur (kvælstoffølsomme skov) der væsentligt overstiger 1 kg N/ha/år.

Hvis der er kategori 3-natur, hvor der vil komme en merdeposition på 1,0 kg /N/ha/år, skal kommunen afklare, om området er en del af særlige regionale eller lokale beskyttelsesinteresser. Som grundlag for denne afklaring skal kommunen inddrage alle fire følgende kriterier:

- det aktuelle naturområdes status i kommuneplanen, herunder særligt om det aktuelle ammoniakfølsomme naturområde er omfattet af kommuneplanens udpegning af særlige værdifulde naturområder, rekreative områder og/eller værdifulde kulturmiljøer samt kommuneplanens retningslinjer for varetagelsen af naturbeskyttelsesinteresserne, de rekreative interesser og de kulturhistoriske interesser,
- om det aktuelle område er omfattet af fredning, handleplan for naturpleje eller anden planlagt naturindsats,
- det aktuelle naturområdes naturkvalitet og
- kvælstofbidrag til området fra andre kilder (fx markbidrag), herunder for så vidt angår skove om de gødskes.

Det omtalte skovområde nord for anlægget indgår ikke i nogen udpegning i kommuneplanen, i en fredning eller handleplan for naturpleje eller lignende. Som beskrevet i redegørelsen rummer skoven, selvom det er en markant kløft, ikke væsentlige naturværdier eller kvælstoffølsomme elementer.

Det er derfor kommunens vurdering, at selvom merbelastningen på naturområdet er markant vil det ikke føre til en væsentlig ændring af skoven og dens naturindhold.

### **Vilkår**

Der sættes ikke vilkår hvad angår §7-natur.

### 5.3.2 Natura 2000-områder

EU har en overordnet målsætning om at stoppe forringelser af biodiversiteten senest i 2010. Ét af de vigtigste midler til at opfylde denne målsætning er de såkaldte Natura 2000-direktiver (Habitat- og Fuglebeskyttelsesdirektiv).

Natura 2000-områder udgøres af habitat- og fuglebeskyttelsesområder, som til sammen danner et økologisk netværk af beskyttede naturområder gennem hele EU. I Danmark kaldes områderne også for internationale naturbeskyttelsesområder, og her indgår også ramsar-områderne. Der er 254 habitat-, 113 fuglebeskyttelses- og 27 ramsar-områder i Danmark.

Før der træffes afgørelse om tilladelse eller godkendelse efter husdyrbrugsloven, skal der foretages en vurdering af, om projektet i sig selv eller i forbindelse med andre planer og projekter kan påvirke et Natura 2000-område væsentligt, jævnfør habitatbekendtgørelsens § 7 stk. 1. Princippet i beskyttelsen er, at der ikke i disse områder må foretages noget, som skader de naturværdier (naturtyper og arter), som ligger til grund for deres udpegning.

Hvis projektet i sig selv eller i forbindelse med andre planer og projekter kan påvirke et Natura 2000-område væsentligt, skal der, jævnfør habitatbekendtgørelsens § 7 stk. 2, foretages en nærmere konsekvensvurdering af projektets virkninger på Natura 2000-området under hensyn til bevaringsmålsætningen for det pågældende område. Den fælles målsætning for de udpegede områder er, at de naturtyper og arter, som et område er udpeget for at beskytte, skal have en gunstig bevaringsstatus.

Nærmeste Natura 2000-område i forhold til stald og lager på Hæggerupvej 2 er område nr. 163, Suså, Tystrup-Bavelse Sø, Slagmosen, Holmegårds Mose og Porsmose. Natura 2000-området udgøres af 3 habitatområde og 2 fuglebeskyttelsesområde (se Tabel 12). Udpegningsgrundlaget fremgår af Bilag 1.2 og beskyttelsesområdet er nøjere beskrevet i Basisanalysen /21/ og Natura 2000-planer og i forslaget til den kommende Natura 2000-plan /19, 20, 22/.

Afstanden fra stald og lager til nærmeste habitatområde, H194, er ca. 4 km (se Kort 1).

### **Vurdering**

Fra anlægget på Hæggerupvej 2 er der som nævnt en årlig total emission på 1.496 kg N. Såvel den totale ammoniakdeposition som merdepositionen er beregnet til 0,0 kg N/ha/år for den nærmest beliggende del af Natura 2000-området, H194.

De nærmeste kortlagte habitatnaturtyper i habitatområdet er Egeblandskov (9160) og Kalkoverdrev (6210). Tålegrænsen for disse habitatnaturtyper er hhv. 10-20 og 15-25 kg N/ha/år. Med en baggrundsbelastning på 13,2 kg N/ha/år, er den nedre tålegrænse for Egeblandskov allerede

overskredet. Da beregninger af henholdsvis merbelastningen og totalbelastningen med kvælstof efter udvidelsen af dyreholdet på Hæggerupvej 2 er 0,0 kg N/ha/år på habitatområdet, vurderes det, at udvidelsen af husdyrbruget ikke vil forringe bevaringsstatus for de pågældende naturtyper.

Samlet vurderes det, at bevaringsstatus for arter og naturtyper på udpegningsgrundlaget for Natura 2000-område nr. 163 ikke vil blive negativt påvirket, og dermed at det ansøgte projekt hverken alene eller sammen med andre planer og projekter i området vil påvirke habitatområdet væsentligt.

Samtidigt vurderes det, at det udvidede dyrehold på Hæggerupvej 2 beliggende udenfor Natura2000-området ikke kræver, at der i forhold til påvirkninger fra anlægget udarbejdes en egentlig konsekvensvurdering jævnfør § 7 i Habitatdirektivbekendtgørelsen.

Begrundelsen for denne vurdering er, at hverken naturtyper eller arter vurderes at ville blive påvirket.

<b>Natura 2000-område</b>	163, Suså, Tystrup-Bavelse Sø, Slagmosen, Holmegårds Mose og Porsmose
• <b>Habitatområder</b>	H145, Holmegårds Mose H146, Rådmandshaven H194, Suså med Tystrup Bavelse Sø og Slagmosen
• <b>Fuglebeskyttelsesområder</b>	F91, Holmegårds Mose, Gammellun6, Tuerne og Porsmose F93, Tystrup Bavelse Sø

Tabel 12. Nærmeste internationale beskyttelsesområder i forhold til anlægget på Hæggerupvej 2.

### 5.3.3 Naturområder beskyttet af § 3 i Naturbeskyttelsesloven og sårbare arter, herunder Bilag IV-arter

I Danmark findes der 76 dyre- og plantearter, der er omfattet af EF-Habitatdirektivets bilag IV (kaldet bilag IV-arter) som særlig strengt beskyttet i det naturlige udbredelsesområde ifølge direktivets artikel 12. I Næstved Kommune findes sikkert, med stor sandsynlighed eller er tidligere fundet ca. 25 dyre- og plantearter, som er omfattet af bilag IV.

Beskyttelsen indebærer bl.a. forbud mod beskadigelse eller ødelæggelse af arternes levesteder og yngle- og/eller rasteområder.

Udover beskyttelseskrævende Bilag IV-arter skal ansøgningen vurderes i forhold til rødlistede og fredede arter. Af sårbare og beskyttelseskrævende arter findes i området med stor sandsynlighed bilag IV-arterne Springfrø, Stor Vandsalamander og Spidssnudet Frø.

Ved godkendelse af projekter skal kommunen vurdere, om projektet beskadiger eller ødelægger yngle- eller rasteområder i det naturlige udbredelsesområde for Bilag IV-arterne. Projektet kan kun godkendes, hvis der ikke sker beskadigelse eller ødelæggelse herunder gradvis forringelse af



yngle- eller rasteområder jævnfør Habitatbekendtgørelsens § 11 og Naturbeskyttelseslovens § 29a.

På Kort 3 ses, at der omkring anlægget på Hæggerupvej 2, findes et begrænset antal vandhuller og naturområder i øvrigt. Der er foretaget besigtigelse af alle naturområderne, enten i forbindelse med kommunens § 3-registrering eller ved registreringer af Bilag IV-padder i forbindelse med husdyrgodkendelsessager. Lokalteterne A og B er besigtiget i april 2015.

Omkring anlægget kan der findes Bilag IV-padderne Springfrø, Spidssnudet Frø og Stor Vandsalamander. Ved feltarbejdet er dels registreret aktuell forekomst samt tillige, om vandhuller og andre naturområder er potentielle levesteder for Bilag IV-padder.

I vurderingen af, hvorvidt et givent vandhul vurderes at være potentielt levested for en eller flere Bilag IV-padder er inddraget en række levestedsparametre. Det drejer sig primært om:

- er vandhullet helt eller delvist lysåbent, dvs. kan vandet blive opvarmet
- forekommer der lavvandede partier
- er det massivt eutrofieret
- forekommer der (tegn på) andefodring, -udsætning eller fisk
- er bilag IV-arten udbredt i området
- er der raste-/forurageringsområder i nærheden
- indgår vandhullet i et netværk af levesteder, og er der mulighed for vandring/spredning mellem disse
- forekommer der levende hegn og naturarealer i øvrige omkring vandhullet

Springfrø er udbredt på Sydsjælland og specielt i områder nær løvskov. I skovrige områder med mange vandhuller eller oversvømmelser kan den optræder endog meget talrigt. Springfrø opholder sig i skov og beplantninger uden for yngletiden.

Stor Vandsalamander er almindelig i det sydøstlige Danmark i vandhuller og formodes at findes i op mod halvdelen af vandhullerne i kommunen. Især i vandhuller med bedst vandkvalitet og uden fisk vil sandsynligheden være størst. Arten opholder sig efter yngleperioden forsat lige omkring vandhullet eller 2-300 meter derfra.

Spidssnudet Frø er ikke i samme grad som Springfrø knyttet til egentlige vandhuller, men foretrækker i langt højere grad oversvømmede partier i moser og på enge (fladvand). Uden for ynglesæsonen lever Spidssnudet Frø i enge, moser og udyrkede fugtige arealer. Det er en art, der kræver høj naturkvalitet på såvel yngle- som rastelokaliteter.



Kort 3. Beskyttede § 3-naturområder vist med rødt beliggende omkring anlægget på Hæggerupvej 2. Nærmest lokaliteter, hvor der er udregnet merdeposition er angivet med placering af målepunktet (gul prik) og lokalitetsnavn.

Vandhul A, der er beliggende ca. 150 meter sydvest for anlægget, er aktuelt levested for Bilag IV-padden Springfrø.

Vandhul B, der ligger 500 meter vest for anlægget, er potentielt levested for Bilag IV-padden Stor Vandsalamander.

Merdepositionen på de to omtalte vandhuller er hhv. 0,8 kg N/ha/år og 0,2 kg N/ha/år.

Udover nævnte Bilag IV-padder findes med stor sandsynlighed en række flagermus-arter i området. De almindeligste og mest sandsynlige arter i Næstved Kommune er vandflagermus, brunflagermus, langøret flagermus, sydflagermus og dværgflagermus.

### **Vurdering**

Det ansøgte projekt må ikke påvirke beskyttede naturtyper eller Bilag IV-arter negativt.

Det er af Danmarks Miljøundersøgelser vurderet, at merbelastningen på naturområder skal være omkring eller større end 1 kg N/ha/år /15,18/ for at der over tid kan ses en tilstandsændring af et naturområde. Tillige skal naturtypens tålegrænse være overskredet. Tilstandsændringer af naturområder vil i mange tilfælde indebære en tilstandsændring for de Bilag IV-arter, der evt. er knyttet til områderne.

For de undersøgte vandhuller er der ingen fastsat tålegrænse mht. kvælstof, idet søerne og vandhullerne ikke næringsbegrænsede. For andre søtyper, eksempelvis kransnålalgesøer, er der fastsat tålegrænser mht. kvælstof.

De nærmeste vandhuller modtager en merdeposition, der ikke overstiger 1 kg N/ha/år, og det vurderes derfor, at der ikke sker en tilstandsændring af de aktuelle/potentielle levesteder for Bilag IV-padder.

Hvad angår øvrige Bilag IV-arter omkring anlægget, dvs. forskellige arter af flagermus, påvirkes disse ikke af det ændrede husdyrhold.

Det er på baggrund af ovenstående kommunens samlede vurdering, at projektet kan gennemføres uden væsentlig forringelse af beskyttede naturtyper og/eller levesteder for Bilag IV-arter.

### Vilkår

Der sættes ikke vilkår i forhold til beskyttelse af Bilag IV-arter eller beskyttede naturtyper.

## 5.4 Lugt

Afstanden fra staldanlæg og til nærmest bolig/boligområder er i ansøgningen angivet til følgende:

Områdetype	Model	Ukorrigeret geneafstand	Korrigeret geneafstand	Geneafstand, nudrift	Vægtet gennemsnitsafstand	Genekriterie overholdt?
Byzone	FMK	203 m (165 m)	203 m (79 m)	0 m	203 m (171 m)	Genekriteriet overholdt. Korrigeret geneafstand kortere end vægtet gennemsnitsafstand
Samlet bebyggelse	Ny	114 m (93 m)				Ja, ingen nabobeboelser indenfor 1,2 gange geneafstand
Enkelt bolig	Ny	64 m (52 m)				Ja, ingen nabobeboelser indenfor 1,2 gange geneafstand

Tabel 13. Lugtgeneafstande beregnet i ansøgningens etape 1 og 2. Etape 1 er angivet i (parentes).

Geneafstanden tager udgangspunkt i afstanden fra centrum af et staldanlæg til en nabo/områdegrænse, hvor genekriteriet skal overholdes. Da der er flere staldafsnit, og dermed flere lugtkilder, beregnes der en vægtet gennemsnitsafstand, som tager hensyn til, at der er forskellige emissioner fra staldafsnittene. Den vægtede gennemsnitsafstand kan ikke angives på et kort, men er en beregnet afstand, som skal være større end den korrigerede/ukorrigerede geneafstand, for at lugtgenekriteriet er overholdt.

Nærmeste nabobolig uden landbrugspligt udgøres af Smedebakken 84, med genekriterie 15 OUE/m<sup>3</sup>. Denne ejendom udløser ligeledes samlet bebyggelse med genekriteriet 7 OUE/m<sup>3</sup>. Nærmeste byzone er udpeget ved den nordligste del af vestlige del af Tybjerglille Bakker ved Smedebakken 77, med genekriteriet 5 OUE/m<sup>3</sup>.

Der forefindes ingen større husdyrbrug (> 75 DE) i området indenfor 300 m fra byzone og samlet bebyggelse og heller ikke indenfor 100 m fra enkeltbolig.

### **Vurdering**

Kommunen kan konstatere, at ansøger har udpeget de nævnte boligtyper i forhold til nabo, samlet bebyggelse og byzone korrekt.

Idet den korrigerede og ukorrigerede lugtgeneafstand ikke overstiger den vægtede gennemsnitsafstand er lugtgenekravet overholdt til alle tre områdetyper: enkelt bolig, samlet bebyggelse og byzone. Ansøgningssystemets beregninger viser således, at husdyrgodkendelseslovens lugtgenekrav er overholdt uden implementering af yderligere lugtreducerende teknologi.

Der er ingen kumulation i forhold til lugtgener fra øvrige husdyrbrug, ud fra kriterier, idet der ikke forefindes øvrige større husdyrbrug (> 75 DE) i området indenfor 300 m fra byzone og samlet bebyggelse og heller ikke indenfor 100 m fra enkeltbolig.

### **Vilkår**

Der vil blive stillet vilkår om at,

- Såfremt Næstved Kommune skønner, at lugt fra bedriften giver anledning til væsentlige lugtgener, skal ejendommen for egen regning lade foretage undersøgelse af forskellige lugtkilder og i værksætte foranstaltninger, således at lugtgenerne formindskes. Foranstaltningerne skal aftales med Næstved Kommune.
- Hele ejendommen og dens omgivelser skal renholdes således at ejendommen ikke giver anledning til lugtgener, som efter Næstved Kommunes vurdering er til væsentlig gene for omgivelserne. Der skal således til stadighed opretholdes en god staldhygiejne, herunder renholdelse og tørhed på den faste del af gulvet, renholdelse for at hindre støv- og smudsbelægninger i stalden samt renholdelse af fodringssystem m.v.
- Fordelingen af dyr og dyretyper i staldafsnittene skal stemme overens med oplysningerne i ansøgningen.

## **5.5 Transport**

Arbejds kørsel til og fra staldanlægget sker via Hæggerupvej. Der er to ind- og udkørsler til driftsbygningerne.

Da der er tale om en etablering af et husdyrbrug er der i ansøgningen ikke beskrevet nuværende transportforhold til og fra ejendommen.

Af ansøgningen fremgår følgende vedrørende transporter:

"Hovedparten af transporterne udgøres af transporter med husdyrgødning, afhentning af mælk og levering af foder (ensilage). På dage med udbringning af husdyrgødning og ensilering er der en rimelig stor trafik med deraf følgende støjgener. Ellers foregår transporterne mere jævnt fordelt henover året.

Transporterne vil primært foregå indenfor normal arbejdstid 06.00-18.00, men der kan også være tidspunkter med øget trafik på og omkring ejendommen udenfor de anførte tidspunkter.

Det vurderes, at ca. 20-25 % af transporterne ligger udenfor tidsrummet 07.00-18.00.

Alle grænser for tilladelig støj vil blive overholdt, og der vil kun i meget få tilfælde opstå gener fra transport. Reglerne for udkørsel af husdyrgødning vil blive overholdt. En del af trafikken er begrænset til enkelte af årets dage”.

I ansøgningen er det beskrevet, der forventes ca. 14 ugentlige transporter med årstidsafhængig variation, så der kan komme op til ca. 40 ugentlige transporter.

Ansøgningens oplysninger om antallet af transporter fremgår af tabel 14 nedenfor.

Transporttype	Før etablering, udvidelse eller ændring (Antal/år)	Efter etablering, udvidelse eller ændring (Antal/år)	Antal transporter pr. uge efter udvidelsen (Antal/uge)
Afhentning af kvier	-	20	2 pr. måned
Levering af køer og småkalve	-	20	2 pr. måned
Afhentning af mælk	-	183	3-4 pr. uge (hver 2. dag)
Afhentning af døde dyr	-	10	1 pr. måned
Levering af kraftfoder, mineraler m.m.	-	50	1 pr. uge
Levering af ensilage m.m.	-	150	3 pr. uge
Gylle (gyllevogn 15 ton)	-	165	3-4 pr. uge
Gylle (lastbil 30 ton)	-	85	2-3 pr. uge
Dybstrøelse	-	20	1 pr. måned
Halmtransporter	-	20	2 pr. måned
Brændstof	-	12	1 pr. måned
Renovation	-	12	1 pr. måned
<b>Transporter i alt pr. år</b>	-	<b>747</b>	<b>14 pr. uge 30-40 (højsæson)</b>

Tabel 14. Transporter til og fra ejendommen før og efter udvidelsen.

### Vurdering

Der er to private indkørsler til ejendommen fra Hæggerupvej, der er en blind vej.

Kørslerne til og fra ejendommen stiger fra 0 til ca.750 transporter, dvs. antallet af transporter øges med ca. 14 transporter ugentligt. Det er oplyst, at alle transporterne skal foregå via Hæggerupvej, der ender ved landevejen, Smedebakken. Både i nordlig og sydlig retning passerer transporterne områder med relativ tæt bebyggelse i hhv. Tybjerg og Tybjerglille Bakker.

Der vil komme ca. 2 transporter dagligt til/fra ejendommen. Ansøger oplyser, at der i højsæsonen samlet vil være 30-40 transporter ugentligt.

Idet landzone er at betragte som landbrugets erhvervsområde, må beboere af boliger i landzonen derfor acceptere visse ulemper, som kan være forbundet med at være nabo til et landbrug, som f.eks. øget trafik til og fra landbrugsejendommen i højsæsonen. Kørsel på ejendommen i forbindelse med udbringning/flytning af gylle og ensilagehøst foregår indenfor en afgrænset periode, og er en del af det sæsonbetonede arbejde, som må accepteres ved en landbrugsbedrift.

Vilkår relateret til til- og frakørsel (trafik på egen grund) stilles i afsnittet vedrørende støj i godkendelsen.

Da placering af aftalearealerne og lejede gyllebeholdere er ukendt kan transporten af gylle fra ejendommen skulle passere flere tæt beboede områder (bl.a. Tybjerg og Tybjerglille Bakker). De bedrifter der skal afsættes gylle til, skal have en miljøgodkendelse, hvor transport beskrives og vurderes. Derudover vurderer vi, at der i denne godkendelse skal stilles vilkår om, at al transport af gylle fra ejendommen på offentlig vej skal foregå i lukkede gyllevogne eller i lukkede transportvogne, der ikke anvendes til udbringning af gylle i marken, med mindre udbringningsarealet ligger i umiddelbar nærhed af staldanlægget. Dog må der årligt køres med op til 20 transporter gennem Tybjerglille Bakke med en gyllevogn, som kan anvendes til udbringning af gylle i marken. Ved kørsel af gylle i gyllevogne der kan anvendes til udbringning af gylle er der større risiko for spild på vejen fra gylle rester i slangerne og på dækkene. Endvidere lugter disse gyllevogne mere end lukkede gylletransporter.

Der gøres opmærksom på, at kommunen ikke kan regulere transportruter på offentlig vej i en miljøgodkendelse efter husdyrgodkendelsesloven, idet færdsel på offentlig vej reguleres af færdselsloven og håndhæves af politiet. Tilsvarende er det ikke muligt at regulere transporter i forbindelse med husdyrbrug ud fra offentlig vejs stand og fremtidig nødvendighed for vedligehold, idet spørgsmål om ødelæggelse af vejnettet administreres af kommunen som vejmyndighed.

På baggrund heraf vurderes det, at ændringerne i transport til og fra ejendommen som følge af den ansøgte etablering ikke vil medføre væsentlige miljømæssige gener for omgivelserne. Der er i afsnit 5.6 stillet vilkår om støjgener.

### **Vilkår**

For at undgå væsentlige gener ved kørsel af gylle til opbevaring i gyllebeholder på anden mands ejendom og marker, bliver der stillet vilkår om at, Al transport af gylle fra ejendommen på offentlig vej skal foregå i lukkede gyllevogne eller i lukkede transportvogne, der ikke anvendes til udbringning af husdyrgødningen i marken, med mindre udbringningsarealet ligger på Hæggerupvej eller Smedebakken. Dog må der årligt køres med op til 20 transporter gennem Tybjerglille Bakke med en gyllevogn, som kan anvendes til udbringning af gylle i marken.

### **5.6 Støj**

I ansøgningen er følgende beskrevet om støjkilder og støjreducerende tiltag:

”Støjkilder fra landbrugsvirksomheden kan forekomme fra følgende kilder:

- Staldanlæg (fodringsanlæg, vakuumpumper, kompressorer m.m.).



- Interne og eksterne transportere.
- Omrøring af gylle i foråret og efteråret i forbindelse med udbringning af gylle (periodisk støj).
- Levering af kraftfoder, mineraler og ensilage.

I det omfang det er muligt, vil alle støjende aktiviteter blive lagt indenfor normal arbejdstid, som ansøger definerer som tidsrummet 06.00-18.00.

Levering af foder, mineraler ensilage m.m. sker til anlæg på ejendommen, der ligger afskærmet i forhold til nabobeboelser (jf. bilag 1.1). På dage med udbringning af husdyrgødning og ensilering er der en rimelig stor trafik med deraf følgende støjgener.

Det forventes at 20-25 % af transporterne vil ligge udenfor tidsrummet 07.00-18.00.

Beskrivelse af tiltag mod støj:

Malkestalden og mælketanken er indendørs, og det forventes derfor, at der ikke er væsentlig støjafgivelse til nabobeboelse fra malke- og køleanlægget.

Levering af ensilage sker til ensilageplads, som ligger nord for ejendommens bygninger.

Levering af kraftfoder sker til foderlade øst for kostalden. Både med hensyn til levering af ensilage og kraftfoder, vil der derfor være en afskærmning mod nabobeboelser bestående af ejendommens bygninger.

Det forventes ikke, at transportere vil give anledning til væsentlige støjgener, da der er relativt langt til nabobeboelser, og da der er gode til- og frakørselsveje til ejendommen.

Alle generelle krav vedrørende støj vil blive overholdt. Sammenholdt med ejendommens placering vurderer ansøger, at det ikke er nødvendigt med specielle tiltag for at sikre omboende mod støjgener. Støj søges generelt dæmpet ved valg af støjsvag teknologi.”

### **Vurdering**

Ved vurdering af støj fra ejendommen, vurderes der på støj fra faste tekniske installationer som f.eks. ventilatorer, foderblander, pumper, kompressor m.v., og der vurderes på de interne- og eksterne transportere. Støj i forbindelse med markdriften er ikke omfattet, men der skal naturligvis så vidt muligt vises hensyn ved kørsel forbi naboejendomme og tomgangskørsel skal undgås.

Der foregår ikke foderblanding på ejendommen, hvilket ellers er noget, der kan støje en del.

Ligeledes forefindes pumper, kompressorer mm. indendørs, med følgende støjreduktion til følge.

Hvis der kommer til at foregå foderblanding, skal opmærksomheden henledes på, at foderblanderen skal kunne overholde nedennævnte støjgrænser.

Støj fra læsning af dyr vil være kortvarig og vil forekomme løbende over året med gennemsnitligt ca. 1 hændelse pr. uge. Grundet den relative store afstand til nærmeste nabobolig (ca. 180 m), forventes ikke væsentlige støjgener som følge af læsning af dyr.

Afhentning af mælk vil forekomme hver anden dag. Støjbelastningen fra lastbilen vurderes at være kortvarig.

For at mindske eventuelle støjgener stilles der vilkår om, at transport til og fra ejendommen så vidt muligt skal foretages på hverdage mandag til fredag fra kl. 7.00 – 18.00. Adgangen til ejendommen



sker via asfalteret vej forbi omkringboende, og der forventes derfor ikke væsentlige støjgener fra transporterne.

I Miljøstyrelsens vejledning nr. 5/1984 om "ekstern støj fra virksomheder" anføres ingen grænseværdier for støjbelastningen fra virksomheder ved boliger i det åbne land. Dog anføres, at man som udgangspunkt ved fastsættelse af støjgrænser ved nærmest liggende boliger bør anvende de grænseværdier, der gælder for områder med blandet bolig- og erhvervsbebyggelse. Disse værdier er anvendt i godkendelsen.

Der stilles i godkendelsen vilkår om, at en beregning/måling af støjniveauet i omgivelserne kan kræves, såfremt tilsynsmyndigheden Næstved Kommune finder, at eventuelle klager er velbegrundede.

#### **Vilkår:**

Der vil blive stillet vilkår om at,

- Husdyrbrugets samlede støjbidrag til omgivelserne må ikke overstige følgende værdier, målt ved nabobeboelser eller deres opholdsarealer:

Periode	Referencetidsrum	Værdi dB (A)
Mandag – fredag kl. 7-18	8 timer	55
Lørdag kl. 7-14	7 timer	55
Lørdag kl. 14-18	4 timer	45
Søn- og helligdag kl. 7-18	8 timer	45
Alle dage kl. 18-22	1 time	45
Alle dage kl. 22-7	½ time	40

Støjbidraget måles som det ækvivalente, konstante og korrigerede støjniveau i dB(A). Spidsværdierne af støjniveauet må om natten kl. 22-07 ikke overstige 55 dB(A). Støjgrænseværdierne omfatter kun støj fra faste tekniske installationer.

- Hvis vi vurderer, at der er behov for det, f.eks. ved begrundede klager over støj, skal virksomheden for egen regning dokumentere, at støjgrænserne er overholdt. Dokumentationen skal være i form af en akkrediteret/certificeret støjmåling eller beregning, som overholder Miljøstyrelsens vejledninger på området og udføres som efter retningslinjerne: – Miljømåling, ekstern støj. En sådan dokumentation kan højst kræves 1 gang årligt. Eventuelle måle- eller beregningspunkter skal inden udførelsen aftales med Næstved Kommune.
- Transport til og fra ejendommen skal så vidt muligt foretages på hverdage mandag til fredag fra kl. 7.00 - 18.00.
- Der må ikke forekomme unødigt tomgangskørsel på ejendommen.

#### **5.7 Støv**

Der er i ansøgningen oplyst følgende omkring støvkilder:

"Der kan forekomme støvgener ved den daglige håndtering af foder og halm. Dette vurderes dog ikke at have en væsentlig påvirkning på naboerne dels på grund af staldanlæggets placering i forhold til naboerne, og dels på grund af den store afstand til nærmeste nabobeboelse.

Der gøres i den forbindelse opmærksom på, at håndtering af foder og halm foregår i driftsanlæg, der ligger afskærmet af andre bygninger på ejendommen i forhold til nabobeboelser”.

### **Vurdering**

Levering af kraftfoder foregår i foderlade, så støvgener for omgivelserne minimeres. På grund af afstanden til naboerne vurderer vi, at den daglige drift af anlægget ikke vil medføre væsentlige støvgener i nærområdet.

Der kan forekomme støvgener ved transporter til og fra ejendommen. Da transporten foregår via asfalterede vej forbi omkringboende, vurderer vi dog, at risikoen for støvgener ved nabobeboelser er meget begrænset.

### **Vilkår:**

For at imødekomme eventuelle væsentlige støvgener fra ejendommen, bliver der stillet vilkår om at,

- Driften af ejendommen må ikke medføre væsentlige støvgener uden for ejendommens eget areal.

## **5.8 Lys**

Ansøger har oplyst følgende vedr. lys på ejendommen:

”I det omfang dagslyset ikke slår til vil lyset i staldene være tændt i forbindelse med den daglige arbejdsgang herunder malkningen, som foregår i tidsrummet ca. 04.00-07.00 og ca. 16.00-19.00.

I de mørke timer vil der være tændt et orienteringslys i staldene, så køerne kan orientere sig.

Der er ingen kraftige udendørs lyskilder. Der sidder udendørs orienteringslys ved kostaldens gavle.

I forhold til beplantning og øvrige driftsbygninger vil disse svage lyskilder praktisk taget ikke være synlige i lokalområdet. Et eventuelt lysudfald fra staldene vil være yderst begrænset og praktisk taget ikke synligt i lokalområdet.

Der er ingen stærke generende lyskilder, som kan genere naboer”.

### **Vurdering**

Lys fra ejendommen kan eventuelt være til gene for naboer, f.eks. ved konstant lys hele natten.

Det vurderes, at der ikke er direkte lyspåvirkning af omkringboende, da der ikke er tale om et åbent staldanlæg, og der er relativ stor afstand til nærmeste naboejendom.

Der forventes ikke lyspåvirkninger på vejarealer eller udenoms arealer.

Lys kan dog også være til gene for trafikken, f.eks. ved anvendelse af spotlys, der peger ud mod vejbanen. For at minimere evt. lysgener, stilles vilkår om bevægelsessensorer på udendørs lys.

### **Vilkår:**

For at undgå lysgener ved naboer, bliver der stillet vilkår om at,

- Udendørs pladsbelysning skal forsynes med bevægelsessensorer, der sikrer, at lyset kun er tændt i op til 30 minutter ad gangen.
- Husdyrbruget må ikke medføre lysgener uden for ejendommens areal. Hvis der opstår væsentlige lysgener, skal der foretages tiltag til nedbringelse af genen.

## 5.9 Kemikalier

Der opbevares en mindre mængde olie og spildolie på ejendommen. Spildolien opbevares indendørs i lade på et fast støbt underlag. Der står en dieselolietank på 1.200 l i lade på fast støbt bund (jf. bilag 1.1). Det er ligeledes angivet i ansøgningen at benzin opbevares i laden.

Forbruget af olie, diesel og benzin er angivet til hhv. 60 l, 7.700 l og 25 l pr. år. I ansøgningen er det oplyst, at der ikke opbevares kemikalier eller olie på ejendommen.

Af ejendommens BBR-meddelelse fremgår det dog, at der er flere overjordiske tanke til olieprodukter.

### Vurdering

Tankning af diesel skal ske fra en plads med fast og tæt bund eller på et underlag hvorfra der er afløb til olie/benzinudskillere. Derved kan evt. spild opsamles og der forekommer ikke risiko for forurening af jord, overfladevand eller undergrund. Tankene skal opstilles med god afstand til tagnedløb, og placeres hvor der ikke er risiko for at de bliver påkørt.

### Vilkår:

For at forebygge forurening af jord og grundvand, bliver der stillet vilkår om at,

- Tankning af diesel skal ske fra en plads med fast og tæt bund eller på et underlag hvorfra der er afløb til olie/benzinudskillere. Tanken skal opstilles med god afstand til afløb til dræn.

## 5.10 Affald

Af ansøgningen fremgår, at opbevaring og bortskaffelse af affald sker på en miljømæssig forsvarlig måde.

Da det er et ny etableret husdyrbrug har ansøger ikke kunne oplyse affaldsmængder i nuværende drift. Ifølge ansøgningen er den estimerede affaldsproduktion for ansøgt drift:

Type		Ansøgt mængde	Opbevaring	Bortskaffelse
Døde dyr	02.01.02	15 stk.	Ved gyllebeholder (se bilag 1.1 for placering)	DAKA
Medicinrester/emballage	18.02.05	1 kg	I stald i beholder	Genbrugsplads
Kanyler	18.02.05	10 stk.	I stald i beholder	Genbrugsplads
Spildolie	13.02.08	50 l	I dunk i lade	Dansk Oliegenbrug
Lysstofrør	20.01.21	10 stk.	I spand i lade	Genbrugsplads
Elektronikaffald	20.01.35	1 kg	I spand i lade	Genbrugsplads
Emballage fra foder	20.02.01	10-20 ton	I udendørs container	Forbrænding
Plast	02.01.04	100 kg	I container	Genbrugsplads
Glas	20.01.20	100 kg	I container	Genbrugsplads
Papir/pap	20.01.01	100 kg		Genbrugsplads
Ikke brændbart		100 kg		Genbrugsplads
Brændbart	19.02.10	1.000 kg	I udendørs container	Forbrænding
Dagrenovation				Via indsamlingsordning

Tabel 15. Produktion og opbevaring af affald.

### Døde dyr

Af ansøgningen fremgår følgende vedr. opbevaring af døde dyr:

"Døde dyr opbevares ved gyllebeholder (se bilag 1.1). Døde dyr opbevares og håndteres i henhold til bekendtgørelse om opbevaring m.m. af døde produktionsdyr".

### **Vurdering**

Vi vurderer, at de angivne affaldsmængder er rimelige for den ansøgte produktions størrelse, og at ansøger har redegjort for bortskaffelse af bedriftens affald. Det vurderes, at ansøger opbevarer og bortskaffer affald korrekt, idet affaldet opbevares under tag og bortskaffes til godkendte modtager.

Opbevaring af døde dyr reguleres efter bekendtgørelse om opbevaring m.m. af døde produktionsdyr, nr. 558 af 1.6.2011.

Opbevaringspladsen vurderes ikke at kunne ses fra offentlig vej, idet den er indtegnet nord for eksisterede bygninger.

### **Vilkår:**

For at imødegå forurening samt for korrekt opbevaring og bortskaffelse af affald fra ejendommen, bliver der stillet vilkår om at,

- Affald skal jævnligt bortskaffes fra ejendommen, og farligt affald skal opbevares miljømæssigt forsvarligt.
- Beholdere med spildolie skal opstilles på en tæt opsamlingsbakke egnet til formålet eller på støbt gulv med en opkant, og som kan indeholde volumen af den største beholder.
- Hvis spildolie opbevares i en olietank, skal tanken sløjfes efter de samme sløjfningsterminer, som tanke omfattet af den til enhver tid gældende olietanksbekendtgørelsen (Bekendtgørelse om indretning, etablering og drift af olietanke, rørsystemer og pipelines). Tanken skal opstilles jævnfør ovennævnte vilkår, og der skal være påmonteret skilt på tanken, hvor fabrikationsår fremgår.

### **5.11 Skadedyr**

Ansøger har oplyst følgende om bekæmpelse af skadedyr på ejendommen:

#### "Generel bekæmpelse af skadedyr

Generelt lægges der vægt på en hurtig og effektiv bekæmpelse af skadedyr ved konstatering af deres tilstedeværelse. Forekomst af skadedyr forebygges blandt andet ved daglig oprydning og fjernelse af foderrester. I højsæsonen for fluer foretages der hyppig udmugning af husdyrgødning. Al bekæmpelse af skadedyr sker i henhold til retningslinjerne fra Statens Skadedyrlaboratorium.

#### Fluegener

Der forventes ikke at være fluegener fra husdyrbruget. I det omfang det er nødvendigt, vil der blive foretaget fluebekæmpelse i staldene bl.a. ved hyppig udmugning.

### Rottebekæmpelse

”Hvis der opstår problemer med rotter, vil bekæmpelse ske i henhold til retningslinjerne fra Statens Skadedyrslaboratorium. P.t. er der lidt forekomst af halsbåndsmus, der bekæmpes ved opsætning af fælder”.

### **Vurdering**

For at undgå tilhold af rotter og fluer er det vigtigt, at ejendommen holdes i en renlig og ryddelig stand.

Særligt med hensyn til fluer er det i sommerhalvåret vigtigt, at være opmærksom på hygiejnen i og omkring stalden og kalvehytterne .

### **Vilkår:**

For at undgå tilhold af skadedyr bliver der stillet vilkår om at,

- For at undgå fluegener for de omkringboende, skal ejendommen foretage en effektiv fluebekæmpelse.
- Hele ejendommen og dens omgivelser skal holdes i en renlig og ryddelig stand og opbevaring af foder skal ske på en sådan måde, at der ikke opstår risiko for tilhold af skadedyr (rotter m.v.).

## **5.12 Husdyrbrugets ophør**

Af ansøgningen fremgår nedenstående vedr. evt. ophør af husdyrbruget:

” Hvis husdyrproduktionen på ejendommen igen ophører, vil stalde og gødningsopbevaringsanlæg blive tømt og rengjort således, at produktionsanlægget afvikles miljømæssigt forsvarligt. Det betyder, at følgende vil blive foretaget:

- Overskydende husdyrgødning i kummer, kanaler og gylletanke tømmes og fjernes på forsvarlig vis.
- Staldene bliver rengjorte.
- Inventar og andet metal afhændes til skrothandler eller lign.
- Alt affald, der kan genbruges leveres til genbrugsstation eller lign.
- Affald, der ikke kan genbruges, afskaffes efter gældende regler.
- Der er ingen klausuler på ejendommen vedrørende fjernelse af produktionsanlæg ved et eventuelt ophør af husdyrproduktionen”.

### **Vurdering**

Ud over at staldene skal rengøres, beholdere skal tømmes og foderrester skal fjernes, stiller vi også vilkår om at øvrige affald skal bortskaffes.

### **Vilkår:**

For at forhindre forurening i forbindelse med evt. ophør af produktionen, bliver der stillet vilkår om, at

- Ved ophør af driften skal produktionsanlæg, husdyrgødnings- og foderopbevaringsanlæg tømmes og rengøres grundigt. Gødningsopbevaringsanlæg skal tømmes indenfor næste planperiode. Stoffer der kan forurene jord, undergrund og overfladevand, samt affald skal bortskaffes efter gældende regler.

## 6. Driftsforstyrrelser og uheld

Ansøger oplyser følgende om mulige driftsforstyrrelser og uheld:

”Uheld med overløb, revnet gyllebeholder eller væltet gylletransport vil kunne foranledige forurening.

Med henvisning til ovennævnte følger her en beskrivelse af foranstaltninger, der er truffet for at imødegå de nævnte uheld:

- Såfremt en gyllebeholder revner eller springer læk, vil gældende lovgivning følges. Som udgangspunkt kontaktes kommunens miljøvagt eller der ringes til alarmcentralen.
- Gyllebeholderne tilses regelmæssigt, og der foretages 10. års beholderkontrol.
- Der etableres en fyldeplads imellem de to gyllebeholdere, hvor der er afløb til gyllebeholder.
- Der opbevares ikke pesticider på ejendommen.
- Diesel- og spildolie opbevares indendørs på fast støbt bund.

Hvis der skulle ske uheld kontaktes miljøvagten, og der vælges de bedste oprydnings- og forebyggelsesforanstaltninger, således at gene og risiko bliver mindst mulig (gyllespild kan f.eks. opdæmmes med halmballer, jord og lign.). Alle medarbejdere er instrueret i at kontakte kommunens miljøvagt eller ringe 112 ved uheld”.

### **Vurdering**

Ejendommen ligger indenfor OSD, hvorfor der hos Næstved Kommune er skærpet fokus på virksomhedens potentielle påvirkning af grundvandet på baggrund af eventuelle driftsforstyrrelser og/eller uheld. Ansøger overtager en for ham ny ejendom, hvorfor kommunen forventer det naturligt, at der udarbejdes en plan for forebyggelse og afværge ved drift og uheld.

Det er derfor vores vurdering, at en beredskabsplan vil være til stor hjælp for landmanden og hans medarbejdere, såfremt der sker uheld, både med hensyn til oliespild og større hændelser som overløb af gyllebeholder, brand, hærværk o.l. Der er i Miljøstyrelsens vejledning om miljøgodkendelse af husdyrbrug et eksempel på en beredskabsplan, <http://www2.mst.dk/Wiki/Husdyrvejledning.Default.aspx>.

Planen bør være kendt af gårdens ansatte og skal revideres mindst en gang årligt. Ved evt. uheld der kan have miljømæssige konsekvenser, skal der ringes til tlf. 114.

### **Vilkår**

For at minimere de miljømæssige konsekvenser af evt. driftsforstyrrelser stilles der vilkår om at,

- Ejendommen skal udarbejde en beredskabsplan til forebyggelse af uheld og driftsforstyrrelser. Beredskabsplanen skal ajourføres efter behov, dog mindst én gang årligt. Planen skal være nemt tilgængelig. Alle medarbejdere skal være bekendt med planen og den skal opsættes et centralt sted på ejendommen. Hvis der er udenlandske medarbejdere på ejendommen, skal beredskabsplanen forefindes i en oversat udgave eller alternativt i form af skitser og billeder.
- Beredskabsplanen skal som et minimum indeholde 1) oplysninger om procedurer, der beskriver relevante tiltag med henblik på at stoppe uheldet og begrænse udbredelsen, 2)

oplysninger om hvilke personer og myndigheder, der skal alarmeres og hvordan, 3) kortbilag over bedriften med angivelse af miljøfarlige stoffer, afløbs- og drænsystemer, vandløb m.m., 4) en opgørelse over materiel, der kan anvendes i forbindelse med afhjælpning, inddæmning og opsamling af spild/lækage, der kan medføre konsekvenser for det eksterne miljø.

- Den endelige beredskabsplan inkl. bilag skal fremsendes i kopi til kommunen, senest 3 måneder efter at godkendelsen er taget i brug.

## 7. Egenkontrol

I ansøgningen er det anført at:

”Bedriftens egenkontrol består primært af det lovpligtige gødningsregnskab, produktionsopgørelser og driftsregnskab samt egne løbende registreringer. Ansøger fører egenkontrol over køernes foderforbrug i relation til krav om græsmarksafgrøder.

Ansøger aflæser og registrerer forbrug af vand og el en gang årligt i forbindelse med årsregnskabet. Bedriftens el- og vandforbrug er konstant henover året, der er ingen sæsonbetonede produktionsmæssige variationer. De tekniske installationer og hjælpemidler kontrolleres løbende for at imødegå driftsforstyrrelser og uheld”.

### **Vurdering**

Bedriften skal til enhver tid over for Næstved Kommune kunne fremlægge dokumentation og optegnelser, der dokumenterer, at godkendelsens vilkår overholdes.

Da det stort set altid vil kræve en §16-godkendelse til udbringning af afsat gødningsmængde fra ejendommen, stilles der krav om, at aftalerne skal have en varighed af mindst 2 år. Forud for ændring af aftaler om afsætning af gødning, skal modtager/arealer godkendes af kommunen.

### **Vilkår:**

For at husdyrproduktionen kan dokumentere at miljøgodkendelsens vilkår er overholdt, bliver der stillet vilkår om at:

Følgende materiale skal som et minimum til enhver tid kunne forevises tilsynsmyndigheden:

- Dokumentation for produktionsniveau: f.eks. udtræk fra CHR, evt. produktionsrapporter og regnskab for køb og salg af dyr. Dokumentationen skal opbevares i min. 3 år.
- Markplaner og gødningsplaner/regnskab med tilhørende kortbilag minimum 5 år tilbage.
- Kvitteringer for overførte mængder husdyrgødning minimum 3 år tilbage.
- Dokumentation for skrabning i staldene  
Logbog, servicefaktura, registrering af datalogger eller lignende, der dokumenterer, at skraber/robotskraber er i drift og vedligeholdes, skal opbevares på husdyrbruget i mindst tre år og forevises på tilsynsmyndighedens forlangende.



- Logbog over placering af ikke saftgivende ensilage i markstak
- Ejendommens forbrug af el, vand og olie/diesel mindst 3 år tilbage.
- Dokumentation for indkøb af lavenergipærer/lysstofrør minimum 5 år tilbage.
- Beredskabsplan
- Dokumentation for bortskaffelse af miljøfarligt affald minimum 3 år tilbage.

## 8. Alternative løsninger og 0-alternativ

I ansøgningen er det anført, at der ikke er overvejet alternativer til det ansøgte projekt. Etableringen af husdyrproduktionen foregår i eksisterende stalde.

Da der er tale om en etablering af husdyrproduktion vil 0-alternativet svare til, at der ikke forekommer husdyrproduktion på ejendommen. Dette vil ifølge ansøgningen betyde, at landbrugsvirksomheden nedlægges.

### **Vurdering**

Etableringen af husdyrproduktionen finder sted i både eksisterende bygninger og ny tilbygning. De nye anlæg ligger i tilknytning til eksisterende anlæg og bedst muligt i forhold til overholdelse og hensyntagen til gældende afstandskrav. Det har derfor ikke været relevant at anvise en anden placering af bygningerne.

## 9. Samlet vurdering

Det er vores vurdering, at husdyrbruget ved overholdelse af de stillede vilkår kan foretage den ønskede etablering og drives uden at være til væsentlig gene for miljøet. Miljøet skal i denne sammenhæng forstås som omgivelserne i bred forstand, herunder befolkning, flora og fauna, vandmiljø, landskab og kulturhistorie.

Udarbejdet af Næstved Kommune med bistand fra konsulentfirmaerne Grontmij A/S og AGLAJA.

## 10. Referencer

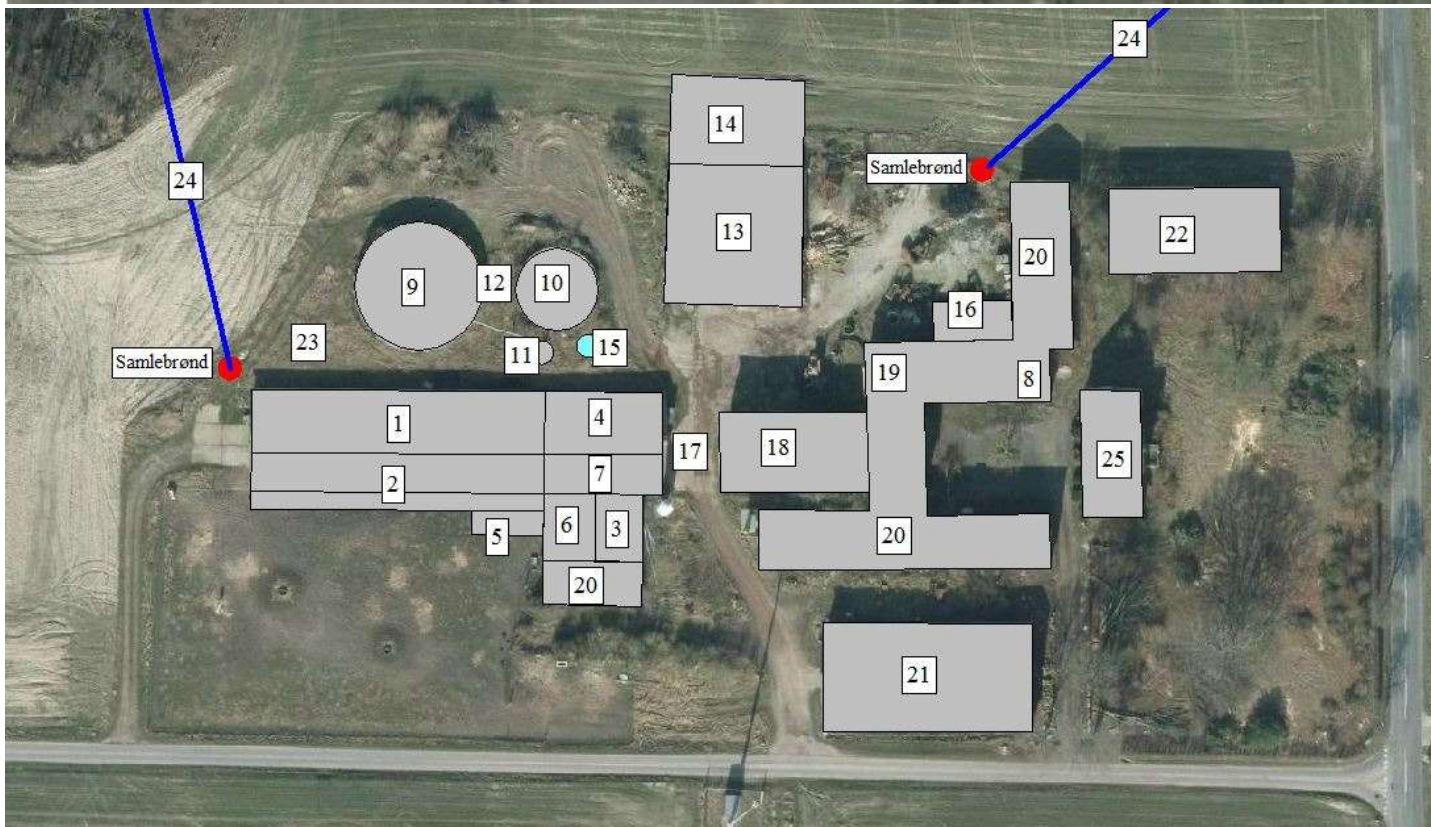
1. Manual vedr. vurdering af de lokale miljøeffekter som følge af luftbåret kvælstof ved udvidelser og etablering af større husdyrbrug, 2003 (Ammoniakmanualen) af Skov- og Naturstyrelsen (opdateret udgave, dec. 2005).
2. Danmarks Miljøundersøgelser 2009: Deposition af N komponenter 2007 – kommuner <http://envs.au.dk/videnudveksling/luft/model/deposition/danmark>
3. GIS-temaer fra <http://arealinformation.miljoportal.dk/distribution/> vedr. DEVANO-kortlagte naturtyper og levesteder, beskyttede naturtyper, § 7-naturtyper, risikoanalyser for målsatte vandløb, nitrat- og fosforklasser, nitratfølsomme indvindingsområder samt drikkevandsområder.
4. GIS-temaer fra Storstrøms Amt med fund af sjældne og rødlistede arter: planter, padder, krybdyr, pattedyr og insekter.
5. Håndbog om dyrearter på habitatdirektivets bilag IV. [www2.dmu.dk/pub/FR635.pdf](http://www2.dmu.dk/pub/FR635.pdf)

6. Habitatbeskrivelser, årgang 2005. Beskrivelse af danske naturtyper omfattet af habitatdirektivet (NATURA 2000 typer). [www.dmu.dk/1\\_Om\\_DMU/2\\_Tvaer-funk/3\\_fdc\\_bio/ta/Habitat-beskrivelser-app4b-ver102.doc](http://www.dmu.dk/1_Om_DMU/2_Tvaer-funk/3_fdc_bio/ta/Habitat-beskrivelser-app4b-ver102.doc)
7. Oplysninger på [www.naturdata.dk](http://www.naturdata.dk)
8. Dansk Pattedyratlas (2007). Gyldendal. ISBN 13: 9788702055061.
9. Storstrøms Amt, 2000: Rødlistede insekter i det åbne land i 2000.
10. Storstrøms Amt, 2001: Rødlistede fugle.
11. Storstrøms Amt, 2006: Rødlistede padde og krybdyr i Storstrøms Amt 2006.
12. Storstrøms Amt, 2006: Rødlistede skovinsekter i Storstrøms Amt 2006.
13. Storstrøms Amt, 2006: Rødlistede mosser og laver i Storstrøms Amt 2006.
14. Storstrøms Amt, 2006: Rødlistede planter. En revision af rødlistede planter 1999.
15. Miljøministeriet 2009: MILJØKLAGENÆVNETS PRAKSIS I SAGER OM MILJØGODKENDELSE AF HUSDYRBRUG ("PRAKSISNOTAT", 2. UDG.) 15. december 2009. <http://mst.dk/service/nyheder/nyhedsarkiv/2008/jul/nyhedsarkiv-landbrug/praksisnotat-om-mkn-afgoerelser/>
16. Miljøministeriet 2009: Bilag til Praksisnotatet - Notat om beskyttelsesniveauer. <http://mst.dk/service/nyheder/nyhedsarkiv/2008/jul/nyhedsarkiv-landbrug/praksisnotat-om-mkn-afgoerelser/>
17. Miljøministeriet 2009: Bilag til Praksisnotatet - Notat om påvirkning af Natura 2000-områder. <http://mst.dk/service/nyheder/nyhedsarkiv/2008/jul/nyhedsarkiv-landbrug/praksisnotat-om-mkn-afgoerelser/>
18. Miljøministeriet 2009: Bilag til Praksisnotatet –DMUs vurdering af usikkerhed ved tærskelværdier for ammoniakfølsom natur. <http://mst.dk/service/nyheder/nyhedsarkiv/2008/jul/nyhedsarkiv-landbrug/praksisnotat-om-mkn-afgoerelser/>
19. Naturstyrelsen 2011: Natura 2000-plan 2009-2015 Suså, Tystrup-Bavelse Sø, Slagmosen og Porsmose, Del af Natura 2000-område nr. 163. Habitatområde H146 og H194. Fuglebeskyttelsesområde F91 og F93. *Del 1 af 2 for Natura 2000-området Suså, Tystrup-Bavelse Sø, Slagmosen, Holmegårds Mose og Porsmose* <http://naturstyrelsen.dk/naturbeskyttelse/natura-2000/natura-2000-planer/natura-2000-planer-2009-15/plan-126-246/163-susaa/>
20. Naturstyrelsen 2011: Natura 2000-plan 2009-2015. Holmegårds Mose. Del af Natura 2000-område nr. 163. Habitatområde H145 *Del 2 af 2 for Natura 2000-området Suså, Tystrup-Bavelse Sø, Slagmosen, Holmegårds Mose og Porsmose.* <http://naturstyrelsen.dk/naturbeskyttelse/natura-2000/natura-2000-planer/natura-2000-planer-2009-15/plan-126-246/163-susaa/>
21. Naturstyrelsen 2014: Natura 2000-basisanalyse 2016-2021. Revideret udgave. Suså, Tystrup-Bavelse Sø, Slagmosen, Holmegårds Mose og Porsmosen. Natura 2000-område nr. 163. Habitatområde H145, H146 og H194. Fuglebeskyttelsesområde F91 og F93 <http://naturstyrelsen.dk/naturbeskyttelse/natura-2000/natura-2000-planer/natura-2000-planlaegningen-2016-2021/forslag-til-natura-2000-planer/sjaelland-syd/>

22. Naturstyrelsen 2014: Forslag til Natura 2000-plan 2016-2021 Suså, Tystrup-Bavelse Sø, Slagmosen, Holmegårds Mose og Porsmosen, Natura 2000-område nr. 163, Habitatområde H145, H146 og H194, Fuglebeskyttelsesområde F91 og F93.

<http://naturstyrelsen.dk/naturbeskyttelse/natura-2000/natura-2000-planer/natura-2000-planlaegningen-2016-2021/forslag-til-natura-2000-planer/sjaelland-syd/>

Bilag 1.1 Situationsplaner



Bilag 1.1 Situationsplaner – fortsat

Anvendelse af bygninger i Etape 1:

Bygnings-nummer	Anlæg	Kapacitet/dyr på stald ad gangen	Beskrivelse
1	Eksisterende staldafsnit anvendes til køer og opdræt.	25 årskøer 40 årsopdræt (6-24 mdr.)	Sengestald (gyllekanal, bagskyl). Der installeres spalteskrabere. Ingen ændringer i forhold til nuværende indretning.
2	Nyt sammenlagt staldafsnit til køer.	42 årskøer	Sengestald (drænet gulv). Ny tilbygning sammenlagt med eksisterende staldafsnit i kostald.
3	Eksisterende staldafsnit til køer og opdræt.	13 årskøer 10 årsopdræt (24-26 mdr.)	Goldkøer, kælvekvier og velfærdsafsnit (dybstrøelse). Ingen ændringer i forhold til nuværende indretning.
4	Nyt staldafsnit til køer.	-	Bygges i etape 2
5	Mobile kalvehytter	20 småkalve (0-6 mdr.)	Der indrettes en fast støbt plads på ca. 100 m <sup>2</sup> med afløb til gyllebeholder.



Bilag 1.1 Situationsplaner – fortsat

Anvendelse af bygninger i Etape 2:

Bygnings-nummer	Anlæg	Kapacitet/dyr på stald ad gangen	Beskrivelse
1	Eksisterende staldafsnit til køer (gylle)	75 årskøer	Sengestald (gyllekanal, bagskyl). Der installeres spalteskrabere. Ingen ændringer i forhold til nuværende indretning.
2	Nyt sammenlagt staldafsnit til køer (gylle)	50 årskøer	Sengestald (drænet gulv). Ny tilbygning sammenlagt med eksisterende staldafsnit i kostald.
3	Eksisterende staldafsnit til køer (dybstrøelse)	8 årskøer	Goldkøer/velfærdsafsnit (dybstrøelse). Ingen ændringer i forhold til nuværende indretning.
4	Nyt staldafsnit til køer (gylle).	32 årskøer	Sengestald (drænet gulv). Nyt staldafsnit i eksisterende kostald.
5	Mobile kalvehytter	40 småkalve	Der indrettes en fast støbt plads på ca. 100 m <sup>2</sup> med afløb til gyllebeholder.
6	Malkestald		
7	Gangarealer/sortering		
8	Hestestald	2 årsheste	
9	Gyllebeholder	1.530 m <sup>3</sup>	
10	Gyllebeholder	600 m <sup>3</sup>	
11	Fortank	20 m <sup>3</sup>	
12	Fyldeplads til gyllevogn	50 m <sup>2</sup>	Afløb til gyllebeholder.
13	Ensilageplads	950 m <sup>2</sup>	Afløb til opsamlingsbeholder.
14	Ny tilbygning til ensilageplads	400 m <sup>2</sup>	Afløb til opsamlingsbeholder.
15	Opsamlingsbeholder	40 m <sup>3</sup>	Overfladevand fra ensilageplads ledes til opsamlingsbeholderen, hvorfra det enten udspinkles eller ledes til gyllebeholder.
16	Møddingsplads	200 m <sup>3</sup>	Afløb til gyllebeholder.
17	Vaskeplads	50 m <sup>2</sup>	Afløb til gyllebeholder.
18	Foder-/halmlade		
19	Opbevaring af dieselolie	1.200 l	Indendørs dieselolietank. Der opbevares spildolie samme sted.
20	Udhuse/garage		Tagvand bortledes via hoveddræn.
21	Maskinhus/lade		
22	Halmlade/lade		
23	Opbevaring af døde dyr		
24	Hoveddræn (lukket drænrør).		Tagvand ledes dels til Vasebæk og dels til lavtliggende skovområde.
25	Privatbolig		

Bilag 1.2 Udpegningsgrundlagene for Natura 2000-område nr. 163 /21, 22/.

Udpegningsgrundlag for Habitatområde nr. 145		
Naturtyper:	Næringsrig sø (3150)	Brunvandet sø (3160)
	Tidvis våd eng (6410)	Urtebræmme (6430)
	Højmose* (7110)	Nedbrudt højmose (7120)
	Hængesæk (7140)	Avneknippemose* (7210)
	Rigkær (7230)	Skovbevokset tørvemose* (91D0)
	Elle- og askeskov* (91E0)	
Arter:	Lys skivevandkalv (1082)	Stor vandsalamander (1166)
	Mygblomst (1903)	

Udpegningsgrundlag for Habitatområde nr. 146		
Naturtyper:	Vandløb (3260)	Bøg på muld (9130)
	Ege-blandskov (9160)	Elle- og askeskov* (91E0)
Arter:	Sumpvindelsnegl (1016)	

Udpegningsgrundlag for Habitatområde nr. 194		
Naturtyper:	Indlandssalteng* (1340)	Søbred med småurter (3130)
	Kransnålalge-sø (3140)	Næringsrig sø (3150)
	Brunvandet sø (3160)	Vandløb (3260)
	Å-mudderbanke (3270)	Kalkoverdrev* (6210)
	Surt overdrev* (6230)	Tidvis våd eng (6410)
	Urtebræmme (6430)	Avneknippemose* (7210)
	Kildevæld* (7220)	Rigkær (7230)
	Bøg på mor (9110)	Bøg på muld (9130)
	Ege-blandskov (9160)	Skovbevokset tørvemose* (91D0)
	Elle- og askeskov* (91E0)	
Arter:	Skæv vindelsnegl (1014)	NY Sumpvindelsnegl (1016)
	Tykskallet malermusling (1032)	Bæklampret (1096)
	Pigsmerling (1149)	Stor vandsalamander (1166)

Udpegningsgrundlag for Fuglebeskyttelsesområde nr. 91		
Fugle:	rørdrum (Y)	NY sangsvane (T)
	sædgås (T)	havørn (T) NY
	rørhøg (Y)	pletlet rørvagtel (Y) NY
	engsnarre (Y)	trane (Y) NY
	mosehornugle (Y)	

Udpegningsgrundlag for Fuglebeskyttelsesområde nr. 93		
Fugle:	sædgås (T)	havørn (Y)
	kongeørn (T)	engsnarre (Y)
	isfugl (Y)	

Naturtyper og arter, der udgør det gældende udpegningsgrundlag for Natura 2000-området. Tal i parentes henviser til de talkoder, som benyttes for naturtyper og arter fra habitatdirektivets bilag 1 og 2. \* angiver at der er tale om en prioriteret naturtype. Udpegningsgrundlag for habitatområder og fuglebeskyttelsesområder er blevet revideret som beskrevet oven for. Arter og naturtyper, der er tilføjet udpegningsgrundlaget er markeret med "NY". Naturtyperne tørvelavning (7150) og kildevæld (7220) i habitatområde H145 og troldland i fuglebeskyttelsesområde F93 er udgået af udpegningsgrundlaget.





## Bilag 2

# Beskrivelse og vurdering af udbringningsareal

Kornbakkegård  
Hæggerupvej 2, 4160 Herlufmagle

CVR-nr. 3222706



# Indholdsfortegnelse

<b>INDHOLDSFORTEGNELSE .....</b>	<b>2</b>
<b>1. INDLEDNING .....</b>	<b>3</b>
1.1 MARKDATA.....	3
1.2 NATUROMRÅDER OG SÅRBARE ARTER, HERUNDER BILAG IV-ARTER .....	3
<b>2. BESKYTTELSE AF JORD, GRUNDVAND OG OVERFLADEVAND.....</b>	<b>4</b>
2.1 NITRATUDVASKNING TIL OVERFLADEVAND.....	4
2.2 NITRATUDVASKNING TIL GRUNDVAND .....	4
2.3 FOSFORUDVASKNING TIL OVERFLADEVAND OG FOSFORFØLSOMME NATURA 2000 OMRÅDER.....	5
<b>3. HENSYNET TIL KULTURHISTORISKE VÆRDIER .....</b>	<b>5</b>
<b>4. SAMMENFATNING .....</b>	<b>5</b>

## **BILAG 2.1. UDBRINGNINGSAREALER**

## 1. INDLEDNING

### 1.1 Markdata

Udbringningsarealerne på 2,29 ha er beliggende umiddelbart syd og nord for ejendommens bygninger, jf. bilag 2.1. Dyretrykket på udbringningsarealerne svarer til 0,39 DE/ha, idet der udbringes i alt 0,85 DE (88 kg N og 15 kg P) fra ejendommens hestehold.

En del af mark 1 ligger indenfor en afstand af 200 m fra byzone ved Smedebakken 84, hvilket medfører, at der ikke må udbringes husdyrgødning på denne del af marken på lørdage samt søn- og helligdage jf. Husdyrgødningsbekendtgørelsens § 28.

Arealerne ligger i oplandet til Karrebæk Fjord, hvor dyretrykket har været faldende siden 2007. Desuden ligger arealerne i oplandet til Tystrup-Bavelse søerne.

Fordelingen af arealerne i N- og P-klasser fremgår af nedenstående tabel.

**Tabel 1:** Arealfordeling i N- og P-klasser

Klasse	Total	N0	NI	NII	NIII	Grundvand	P0	PI	PII	PIII
Areal (ha)	2,29	0	0	2,29	0	0	0,01	0	0	2,28

### Vurdering

Næstved Kommune vurderer på baggrund af ansøgningens oplysninger, at arealernes fosfortal er ukendt. Arealerne er således indplaceret i PIII, der repræsenterer en "worst-case" situation. Desuden er det lagt til grund i vurderingen, at der udelukkende er tale om hestegødning, der tilføres udbringningsarealerne i form af dybstrøelse og/eller ved græsning, idet hestene er udegående indenfor udbringningsarealerne i 8 måneder årligt.

Referencesædskiftet for jordtypen har det højeste udvaskningsindeks samt den laveste fraførsel af fosfor via sædskifte. Dette betyder, at ansøgningssystemets beregninger afspejler "worst-case" i forhold til udvaskning af kvælstof og fraførsel af fosfor fra udbringningsarealerne.

### Vilkår

- Udbringningsarealerne på 2,29 ha må kun tildeles gødning fra ejendommens hestehold svarende til 0,85 DE (88 kg N og 15 kg P). Der må i øvrigt ikke tilføres andre organiske gødningstyper.

### 1.2 Naturområder og sårbare arter, herunder bilag IV-arter

På eller ved udbringningsarealerne er der ingen naturområder omfattet af Naturbeskyttelseslovens § 3. Der er heller ikke på eller umiddelbart op til udbringningsarealerne åbne vandløb.

### Vurdering

Der er ingen risiko for, at naturområder beskyttet efter Naturbeskyttelseslovens § 3 kan blive påvirket af den afsatte gødning på udbringningsarealerne.

Da der ikke er biotoper, som kan være raste- eller levested for bilag IV-arter på eller i umiddelbar nærhed af arealerne, vurderer vi, at der ikke er risiko for påvirkning af bilag IV-arter fra den afsatte gødning på udbringningsarealerne.

Naturområder i nærheden af anlægget på Hæggerupvej 2 er vurderet i bilag 1. Vurderingen gælder ligeledes for udbringningsarealerne, der ligger i umiddelbar tilknytning til ejendommens anlæg, og hvorfra evt. ammoniakemission er negligerbar i forhold til emissionen fra husdyrbrugets anlæg.

## **2. Beskyttelse af jord, grundvand og overfladevand**

### **2.1 Nitratudvaskning til overfladevand**

Udbringningsarealerne ligger i afstrømningsområdet til Smålandsfarvandet, der er beliggende i vanddistrikt 35. Smålandsfarvandet omfatter Karrebæk Fjord, Dybsø Fjord, Avnø Fjord, Smålandsfarvandets åbne del inkl. Karrebæksminde Bugt og den sydlige del af Smålandsfarvandet inkl. Saksø Fjord.

Arealerne er beliggende i oplandet til Karrebæk Fjord. Karrebæk Fjord er en del af Natura 2000 område nr. 169, "Havet og kysten mellem Karrebæk Fjord og Knudshoved Odde". Der er i oplandet til Karrebæk Fjord et fald i husdyrproduktionen på 8425 DE svarende til et fald på ca. 24 % i perioden 2007-2014. Opgørelsen over dyrehold i de forskellige oplande er baseret på data fra Det Centrale Husdyrregister og stammer fra en opgørelse fra Statsforvaltningen Nordjylland fra december 2014.

Arealerne på ca. 2,3 ha ligger i nitratklasse 2, se tabel 1. I nitratklasse 2 regnes med et reduktionspotentiale på 51-75 % (middelværdi 63). Et reduktionspotentiale på f.eks. 63 % betyder, at 25 % af kvælstoffet tilbageholdes i rodzonen, mens den resterende del (37 %) udvaskes til recipienterne.

Den samlede N-tilførsel til Karrebæk Fjord er 1364 tons N/ha. Der afsættes kun husdyrgødning fra ejendommens hestehold på udbringningsarealerne på 2,3 ha, og udvaskningen af kvælstof vurderes derfor at være væsentligt mindre end en 1 % af den samlede udvaskning til oplandet. Der er derved ingen risiko for, at den ansøgte produktion vil have en skadevirkning på Karrebæk Fjord eller af naturtyper og yngle og rasteområder for arter på udpegningsgrundlaget for beskyttelsesområderne. Der skal derfor ikke foretages en nærmere konsekvensvurdering af projektet i henhold til § 7 i Habitatdirektivbekendtgørelsen, og der vil ikke blive stillet vilkår i forhold til udvaskningen af kvælstof, der rækker ud over det generelle beskyttelsesniveau.

### **2.2 Nitratudvaskning til grundvand**

Udbringningsarealerne ligger udenfor nitratfølsomme indvindingsoplande, men i område klassificeret som "Område med særlige drikkevandsinteresser" (OSD).

#### **Vurdering**

Jævnfør GEUS er nærmeste drikkevandsboring beliggende på Hæggerupvej 14. Afstanden hertil fra nærmeste punkt i udbringningsarealerne er ca. 360 m.

Vi vurderer, at der for beskyttelsen af grundvandet i forhold til udbringningsarealer ikke er behov for at stille skærpede vilkår, der rækker ud over de generelle afstandskrav til boringer/brønde.

### **2.3 Fosforudvaskning til overfladevand og fosforfølsomme Natura 2000 områder**

På udbringningsarealerne er der ikke søer eller åbne vandløb, og markerne grænser heller ikke op til søer eller åbne vandløb.

Fra arealerne sker der via dræning afvanding til Susåen. Inden Susåen udløber i Karrebæk Fjord passerer Tystrup-Bavelse søerne. Både Karrebæk Fjord og Tystrup-Bavelse søerne er fosforfølsomme Natura 2000 områder.

#### **Vurdering**

Jævnfør beregning i ansøgningssystemet er det maksimalt tilladte P-overskud/ha/år i gennemsnit for udbringningsarealerne beregnet til 0,0 kg P/ha/år. Bedriftens fosforoverskud er beregnet til -16,4 kg P/ha/år, dvs. at det generelle krav til fosforoverskud er overholdt med ca. 16,4 P/ha/år. Det valgte sædskifte er referencesædskiftet K1.

Udbringningsarealerne er på kun 2,29 ha, og der er ingen øvrige udbringningsarealer til ejendommen.

Det vil sige, at fosforudvaskningen fra den ansøgte mængde udbragt husdyrgødning er meget beskeden. Både Susåen og Tystrup-Bavelse Søerne har en størrelse der gør, at fosforoverskuddet fra udbringningsarealerne ikke vil have nogen miljøpåvirkning af vandkvaliteten.

I vandløb har mængden af fosfor desuden ikke nogen større betydning for miljøtilstanden. Dårlig miljøtilstand i vandløb skyldes andre forhold end tilførslen af fosfor.

Vi vurderer, at der ikke er behov for at stille vilkår i forhold til beskyttelsen af søer og vandløb mod en fosforpåvirkning. I forhold til græsning indenfor udbringningsarealerne er der krav om kontinuert græsdække eller lignende afgrøde.

### **3. Hensynet til kulturhistoriske værdier**

Kommunen kan konstatere, at der indenfor udbringningsarealerne ikke ligger beskyttede jorddiger, fredede områder, fredede fortidsminder eller kulturarvsarealer. Arealerne ligger heller ikke indenfor beskyttelseslinjer for fredede fortidsminder eller andre bygge- og beskyttelseslinjer.

### **4. Sammenfatning**

Næstved Kommune vurderer, at driften af arealerne ikke vil medføre en væsentlig påvirkning af miljøet.

**Bilag 2.1.** Udbringningsarealer (turkis markering) Hæggerupvej 2. Uddrag af pdf-fil fra ansøgningen på [www.husdyrgodkendelse.dk](http://www.husdyrgodkendelse.dk).

