

Harboes Bryggeri A/S

Spegerborgvej 34

4230 Skælskør

Center for Miljø, Plan og
Teknik
Virksomheder og Landbrug
Dahlsvej 3
4220 Korsør

Tlf. 58 57 36 00
teknik@slagelse.dk
www.slagelse.dk

Opfølgning på miljøtilsyn

Slagelse Kommune har den 02.10.2020 foretaget et Miljøtilsyn, Basis, varslet jf. § 65 i miljøbeskyttelsesloven¹ på Spegerborgvej 34.

16. november 2020
Sagsnr.: 2017-173421

Tilsynet gav anledning til følgende bemærkninger og indskærpelse:

Kontaktperson:
Nikolaj Mikkelsen
Direkte tlf. 5857 3464
Mail: nimik@slagelse.dk

EAN nr. 5798007389727

- Slagelse Kommune vil formulere et krav i forhold til procedure/driftsinstruks af renseanlægget i den kommende revision af miljøgodkendelsen, herunder også procedure for håndtering af f.eks. slamflugt.
- Det blev aftalt, at Slagelse Kommune senere vil besigtige alarmsystemer i forhold til afledning fra produktion til renseanlæg. Endvidere vil registreringer for renseanlæggets drift jf. vilkår 62 blive gennemgået. Slagelse Kommune varsler tilsynet.
- Harboe Bryggeri undersøger, om der er procedure for drift af ammoniakanlæg og melder tilbage til Slagelse Kommune.
- Harboe Bryggeri undersøger, hvor driftsjournal for sandfang/olieudskiller er registreret, og melder tilbage til Slagelse Kommune.
- Rapporter fra præstationskontrol (afkast fra kedelcentral - jf. vilkår 17) eftersendes til Slagelse Kommune for alle kedler
- NIRAS vil undersøge, hvorvidt der kan argumenteres

¹ LBK nr 1218 af 25/11/2019: Lovbekendtgørelse af lov om miljøbeskyttelse

for, at grænseværdien for ammonium i spildevandsudledningen kan lempes.

- Harboe Bryggeri fremsender en nærmere beskrivelse af "kølevandsprojektet".
- Harboe Bryggeri eftersender interne og eksterne rapporter i forhold til kalibrering af onlinemålere m.m på renseanlægget.
- Slagelse Kommune skal indskærpe, at jf. vilkår 59 skal eftersyn af og funktionskontrol af automatiske kontrol-, alarm- og sikringssystemer registreres.
- Slagelse Kommune vil undersøge i Miljøstyrelsens affaldsdatasystem om virksomheden er omfattet af PRTR-ordningen i forhold til affaldsmængder.
- Slagelse Kommune vil i den kommende revision af miljøgodkendelsen stille krav om, at proceskemikalier på renseanlægget sikres mod spild til jord og sikres mod påkørsel.

Offentliggørelse af tilsynet

Oplysningerne i tilsynsrapporten vil blive offentliggjort på Miljø- og Fødevarerministeriets portal Digital MiljøAdministration jf. § 12 i Miljøtilsynsbekendtgørelsen². Der gøres opmærksom på, at enhver har ret til at få aktindsigt i sagen om tilsynet, herunder den samlede tilsynsrapport samt eventuelle øvrige oplysninger i sagen.

Orientering om brugerbetaling

Tilsynet er omfattet af reglerne om brugerbetaling jf. Brugerbetalingsbekendtgørelsen³. I 2020 opkræves 333,22 kr. pr. time for tilsynsarbejdet udført på og uden for virksomheden.

Kontakt

Har I spørgsmål, kan I kontakte mig på telefon eller mail.

Med venlig hilsen

Nikolaj Mikkelsen

² BEK nr. 117 af 28/01/2019: Bekendtgørelse om miljøtilsyn.

³ BEK nr. 1475 af 12/12/2017: Bekendtgørelse om brugerbetaling for godkendelse m.v. og tilsyn efter lov om miljøbeskyttelse og lov om miljøgodkendelse m.v. af husdyrbrug.

Tilsynsrapport for miljøtilsyn

Tilsynet er udført af: Tine Fehrmann
Nikolaj Mikkelsen

Fra virksomheden deltog: Martin Schade, Harboe Bryggeri
Jens Lindholm, Harboe Bryggeri
Bendt Jensen, Harboe Bryggeri
René Berthelsen, Harboe Bryggeri
Peder Meldgaard, Harboe Bryggeri
Birgitte Holm Christensen, NIRAS

Virksomheden er omfattet af brugerbetalingsbekendtgørelsens § 2 punkt 1.

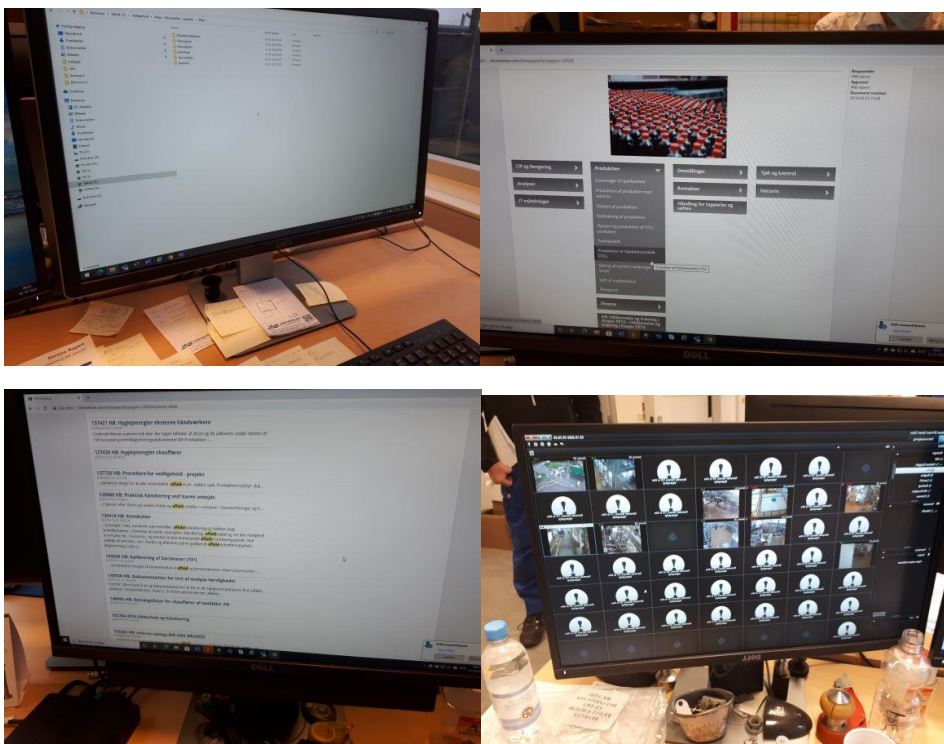
Virksomheden er efter miljøbeskyttelseslovens bestemmelser indplaceret med listepunkt:
'Veg. råstoffer-Bryggeri/mineralvand, kap.>300t/dg': (Kategori: 1a) 6.4b(ii)6

Slagelse Kommune havde ved mail af 4. september 2020 varslet basistilsyn for Harboe Bryggeri. Ved tilsynet blev virksomheden besigtiget og følgende krav i miljøgodkendelsen blev drøftet.

- Procedure- og driftsinstrukser jf. vilkår 3
- Driftsjournal olieudskiller jf. vilkår 5
- Tæthedsprøvning af olieudskiller jf. vilkår 6
- Rapporter fra præstationskontrol (afkast fra kedelcentral) jf. vilkår 17
- Spildevandskrav jf. vilkår 22
- Journal jf. vilkår 59 og 62
- Dokumentation for affaldsbortskaffelse

Procedure og driftsinstrukser jf. vilkår 3

Harboe oplyste, at deres procedure og driftsinstrukser ligger på deres intranet. Dette blev fremvist jf. nedenstående fotos. Foto nr. 4 viser kameraovervågning af virksomhedens produktion, aktiviteter m.m., som kan medvirke til at kunne reagere hurtigere på eventuelle miljøuheld.



Slagelse Kommune spurgte til procedurer/driftsinstrukser for fx uheld med slamflugt og drift af renseanlæg. Harboe Bryggeri udleverede skriftlig procedure for slamflugt på Harboe renseanlæg. Proceduren er forældet og ikke fuldstændig, da det bl.a. ikke fremgår, hvem man skal kontakte på Skælskør renseanlæg. Endvidere kunne det ved besigtigelsen af renseanlæg konstateres, at der p.t. ikke er nogen spildevandsledning fra Harboe renseanlæg til Skælskør renseanlæg. Slagelse Kommune vil formulere et krav i forhold til dette i den kommende revision af miljøgodkendelsen. Harboe Bryggeri oplyste i den forbindelse, at man har testet behandlingsmuligheder for deres belastede spildevand på RGS Nordic's renseanlæg på Stignæs. Men hvorvidt spildevandet fremadrettet f.eks. skal behandles på renseanlægget på Stignæs afhænger af pris m.m., og hvorvidt man kan finde en model, som fungerer for begge parter

Slagelse Kommune oplyste endvidere, at det vil blive stillet krav om i miljøgodkendelsen, at der er nedskrevne procedure/driftsinstrukser for driften af renseanlægget på Harboes Bryggeri.

I forhold til tilledning af fejlproduktioner m.m. fra produktionen til buffertankene på renseanlægget oplyste Harboe Bryggeri, at virksomheden er i gang med at stramme opmærksomheden: de har opsat en alarm i forhold tank 1, som aktiveres, når COD i tanken stiger til et vist niveau. Skal også installeres i forhold til tank 2. Harboe vil også installere alarmer for volumen. Der skal laves procedure for, hvad man skal gøre, når alarmerne lyder. Responstid osv. Disse procedurer vil blive stillet som krav i revisionen af miljøgodkendelsen.

Slagelse Kommune ville gerne have besigtiget disse alarmer. Dette blev ikke nået, så det blev aftalt, at Slagelse Kommune besigtiger alarmerne ved et senere miljøtilsyn.

Slagelse Kommune spurgte endvidere til driftsinstrukser for driften af ammoniakanlæg. Harboe Bryggeri vil undersøge, om de har en procedure for dette.

Det blev i den forbindelse oplyst, at Harboe Bryggeri har ansat en ny mand til at få styr på procedure, driftsproblemer osv. – hvem de skal ringe til, hvem der laver service på fx kedler.

Driftsjournal olieudskiller jf. vilkår 5 og tæthedsprøvning af olieudskiller jf. vilkår 6

Dokumentation for trykprøvning af olieudskiller, samt dokumentation for tømning af olieskiver og sandfang blev udleveret ved tilsynet. Der blev ikke fremvist driftsjournal. Harboe Bryggeri følger op på, hvor driftsjournal er registreret.

Rapporter fra præstationskontrol (afkast fra kedelcentral) jf. vilkår 17

Rapporterne eftersendes for alle kedler. Slagelse Kommune oplyste, at der skal måles for både NO_x og CO.

Spildevandskrav jf. vilkår 22

Ammoniumtallene blev drøftet, da de over en længere periode har været for høje. Slagelse Kommune oplyste, at de forhøjede værdier umiddelbart ikke kan accepteres. Det rensede spildevand fra Harboe renselanlæg har en alt for høj temperatur. Dette kombineret med høje ammoniumværdier gør, at der dannes ammoniak i vandløbet.

Slagelse Kommune er opmærksom på, at vandløbet typisk tørrer ud om sommeren, og at vandløbet i den periode kun afleder regnvand og spildevand fra Harboe og Skælskør renselanlæg. Men ifølge Slagelse Kommunes vandløbsmedarbejdere, målsættes alle vand med et opland større end 10 km².

Slagelse Kommune oplyste, at Vandplan 3 kommer i høring 22. december 2020. Harboe kan via Dansk Industri forsøge at få vandløbet ud af Vandplan 3.

NIRAS oplyste, at de ville vurdere, hvorvidt der kan argumenteres for, at grænseværdien for ammonium kan lempes, uden at det er til gene for vandløbets fisk og fauna.

Slagelse Kommune oplyste, at der var opsat 3 temperaturloggere i Spegerborgrenden: 1 opstrøms Skælskør renselanlæg, 1 mellem Skælskør og Harboe renselanlægs spildevandsudledninger og 1 nedstrøms Harboe renselanlæg. Loggerne kan findes på <http://www.hydrometri.dk/hyd/>

Slagelse Kommune havde en graf med, som viste, at vandløbstemperaturen stiger efter Harboe renselanlægs udledning. Loggeren opstrøms Skælskør renselanlæg viser p.t. lufttemperaturen, da vandløbet er udtørret.

Slagelse Kommune spurgte endvidere til, om Harboe Bryggeri havde vurderet kapaciteten i renselanlægget i forhold til f.eks. fremtidig øgning i produktion af maltekstrakt. Umiddelbart vurderer Slagelse Kommune, at dette kan blive problematisk.

Harboe bryggeri oplyste, at de har et projekt liggende for et nyt anlæg. Herudover, arbejdes der på, at spare på og genbruge vand i produktionen. Harboe Bryggeri mener, at de har mulighed for at udvide produktionen inden for de givne rammer.

Afledning af kølevand til vandområderne blev drøftet. Harboe oplyste, at der ikke længere udledes kølevand som tidligere. Stort set alt kølevand genanvendes og recirkuleres i produktionen. Harboe fremsender en nærmere beskrivelse af projektet.

I den forbindelse nævnte Harboe, at man havde nogle mindre afledninger af rent (15 °C) vand til renseanlægget fra produktionen samt skyllevand fra "drikkevandsrensning", som man meget gerne vil have mulighed for at lede direkte til Noret eller Spegerborgrenden. Slagelse foreslog, at disse afledninger bliver skrevet ind i ansøgningen i forbindelse med revision af miljøgodkendelsen.

Ved pålæsning af mask, har der tidligere været spild, som er løbet i regnvandssystemet. Harboe Bryggeri oplyste, at der nu var etableret en opkant, så det ikke kan løbe ned i regnvandssystemet.

Journal jf. vilkår 59 og 62

Harboe Bryggeris Laboratorium står for kalibrering af nogle af målerne på renseanlægget, herunder pH-måler. Herudover er det eksterne, som kommer og kalibrerer målere. Harboe eftersender de eksterne rapporter.

Slagelse Kommune vil foretage et opfølgende tilsyn, hvor registreringer jf. vilkår 62 skal gennemgås. Dog blev der jf. nedenstående fotos længere nede fremvist målinger for drift og udledninger fra renseanlæg.

Jf. vilkår 68 skal der mindst én gang om året foretages eftersyn af og funktionskontrol af automatiske kontrol-, alarm- og sikringssystemer. Harboe oplyste, at de udføre nødvendige alarmtest og kontroller, men det bliver umiddelbart ikke registreret.

Dokumentation for affaldsbortskaffelse

Harboe udleverede fakturaer for bortskaffelse af affald fra bl.a. Avista oil, Alfa Specialaffald og Ragn-Sells. HedeDanmark står for afhentning af slam, restgær og mask.

Affaldet sorteres, og de forskellige affaldscontainere er markeret jf. fotos fra besigtigelsen (nedenfor).

Det blev drøftet, hvorvidt Harboe var omfattet af PRTR-indberetning i forhold til deres affaldsmængder. Grænsen er 2 ton for farligt affald og 2.000 tons for ikke farligt affald. Slagelse Kommune vil undersøge det nærmere ved kontrol af indberettet affaldsdata fra Harboe Bryggeri til Miljøstyrelsens affaldsdatasystem.

Besigtigelse af virksomheden

Nedenfor vises udvalgte fotos fra besigtigelsen på virksomheden med relevante bemærkninger.

Renseanlæg:

Buffertanke, hvor spildevandet fra produktionen ledes til, inden det ledes til selve reneanlægget. Billeder 2 og 4 viser fjernelse af større partikler/materialer.



Bassin 1, som ikke længere er i drift. Der var en kraftig sur slamlugt, men da Slagelse Kommune ikke havde modtaget klager over lugt fra naboer, blev det umiddelbart vurderet, at lugten sandsynligvis fortyndes, inden den når naboerne. Der er dog modtaget en lugtklage efterfølgende.



Indløbsbrønd til renseanlæg fra buffertanke. Her tilledes ligeledes returslam.



Prøvetagningsrum indløb inkl. onlinemålere.



Det biologiske bassin med beluftning.



Ved det biologiske bassin stod en række pallettanke med proceskemikalier til renselanlægget direkte på SF-sten. Som det kan ses af billede 1, er der sket spild af bl.a. FeCl. Slagelse Kommune vil bede kommunens specialister i jordforurening, om at vurdere spildets risiko for jord- og grundvandsforurening. Slagelse Kommune orienterede om, at der i kommende revision af miljøgodkendelsen vil blive stillet krav om, at kemikalierne sikres mod spild til jord og sikres mod påkørsel.



Kompressorrum. I de blå tønder opbevares skumdæmpningsmiddel



Efterklaringsbassin. Billede 2 viser det rensede vand.



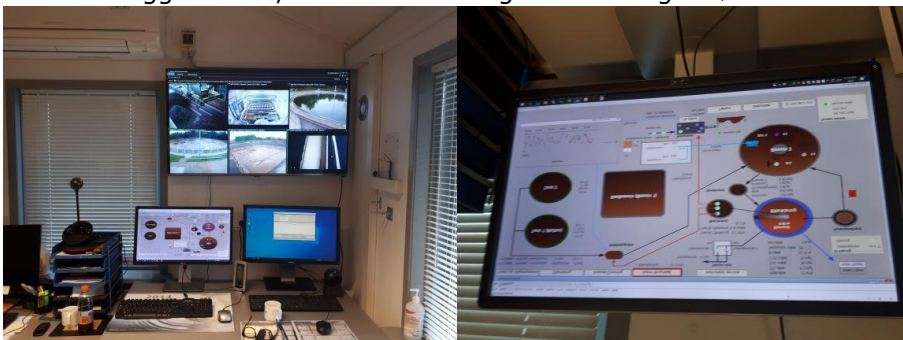
Driftslaboratorium renseanlæg.

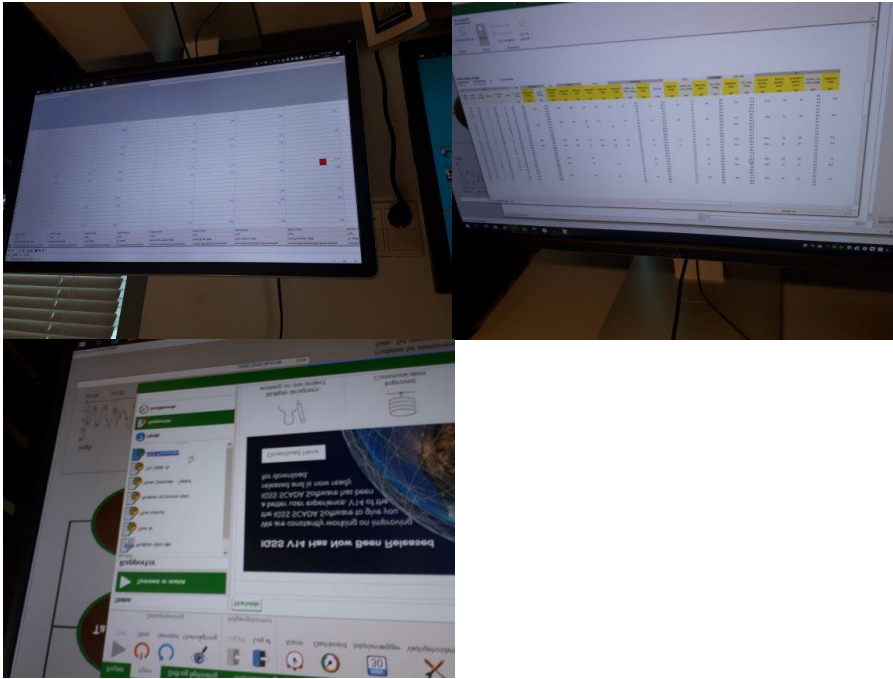


Slamcontainer og filter-/slampresse.



Renseanlæggets SRO, samt fremvisning af drifts- og udløbsdata.





Iltningstrappe inden udløb til Spegerborgrenden.



Udløb af rensed spildevand i Spegerborgrenden. Vandet er klart. Der kan anes bakteriebelægning i vandløbet umiddelbart i selve udløbet. Billede 2 viser Spegerborgrenden udtørret opstrøms Skælskør renselanlæg.



Opbevaring af kemikalier

Der er intet afløb fra kemirum, men afløb ude i selve hallen. Eventuel spild fra kemirum vurderes ikke at kunne løbe til afløb, men skulle det ske, vil det løbe til buffertanke først, hvorfor de kan nå at alarmere renselanlægget.





Opbevaring og håndtering af affald

Opbevaring og sortering af affald. På billede 4 kan ses et spild af olie, hvor der er udlagt kattegrus.



Andre besigtigelser på Harboe bryggeri

Knusstation for bl.a. fejlvarer (plastflasker og dåser). Den våde del ledes til renseanlæg.



Opbevaring af gas.



Værkstedsplads for bl.a. reparation af gaffeltruks. Her er der installeret sandfang og olieudskiller.



Ladestation for el-gaffeltrucks.



Køle-/inddampningstårn.

