

Jørgen Dalgas Andreasen  
Råbjergvej 10  
7200 Grindsted

**Teknik og Miljø**  
Bytoften 2  
6800 Varde

Tlf. 79946800

[www.vardekommune.dk](http://www.vardekommune.dk)  
[vardekommune@varde.dk](mailto:vardekommune@varde.dk)

### **Afgørelse om ikke godkendelsespligtig etablering af teltoverdækning af gyllebeholder på husdyrbruget Råbjergvej 10, 7200 Grindsted**

Varde Kommune har afgjort, at den ansøgte teltoverdækning af gyllebeholderen, se figur 1, på husdyrbruget på Råbjergvej 10, 7200 Grindsted ikke kræver godkendelse efter § 11 stk. 3 i lov om miljøgodkendelse m.v. af husdyrbrug. Ændringen vurderes ikke at medføre forøget forurening eller at have andre påvirkninger på miljøet.

**13. marts 2017**

Stine Bundgaard Pedersen  
Direkte tlf. 7994 7115  
[stla@varde.dk](mailto:stla@varde.dk)

Dok. nr. 45738/17  
Sagsnr. 17/3259

Afgørelsen offentliggøres på Miljøstyrelsens hjemmeside ([www.dma.mst.dk](http://www.dma.mst.dk)) den 13. marts 2017.

### **Klagevejledning**

Afgørelsen kan påklages til Miljø- og Fødevareklagenævnet i henhold til § 76 i Husdyrbrugsloven af de klageberettigede, der fremgår af lovens §§ 84-87.

Hvis du ønsker at klage over afgørelsen skal du gøre det elektronisk og direkte til Miljø og Fødevareklagenævnet via Klageportalen. Du kan få adgang til Klageportalen via Miljø- og Fødevareklagenævnets hjemmeside: [www.nmkn.dk](http://www.nmkn.dk).

Din klage skal være modtaget senest den 11. april 2017 (4 uger efter offentliggørelsen).

Det er en betingelse for behandling af din klage, at du indbetaler et gebyr.

Vejledning om hvordan du klager og om gebyrordningen kan du finde på Miljø- og Fødevareklagenævnets hjemmeside, [www.nmkn.dk](http://www.nmkn.dk).

Samme sted fremgår det også, at der er visse særlige forhold, som kan begrunde en undtagelse fra kravet om at klage via Klageportalen.

Har du brug for yderligere oplysninger eller hjælp til Klageportalen, kan du kontakte [nh@naevneneshus.dk](mailto:nh@naevneneshus.dk) eller tlf. 7240 5600.

Såfremt afgørelsen ønskes indbragt for domstolene, skal søgsmål være anlagt inden 6 måneder fra afgørelsens offentliggørelse samt være i overensstemmelse med § 26 i forvaltningsloven.

## Partshøring

Jævnfør § 19 i forvaltningsloven, skal en part høres inden der træffes afgørelse, hvis det er til ugunst for den pågældende part og er af væsentlig betydning for sagens afgørelse.

Etableringen af teltoverdækning af gyllebeholderen vurderes at være af underordnet betydning for naboer, da der ikke er naboer der kan se teltoverdækningen. Varde Kommune har derfor fundet det af underordnet betydning at foretage nabohøring.

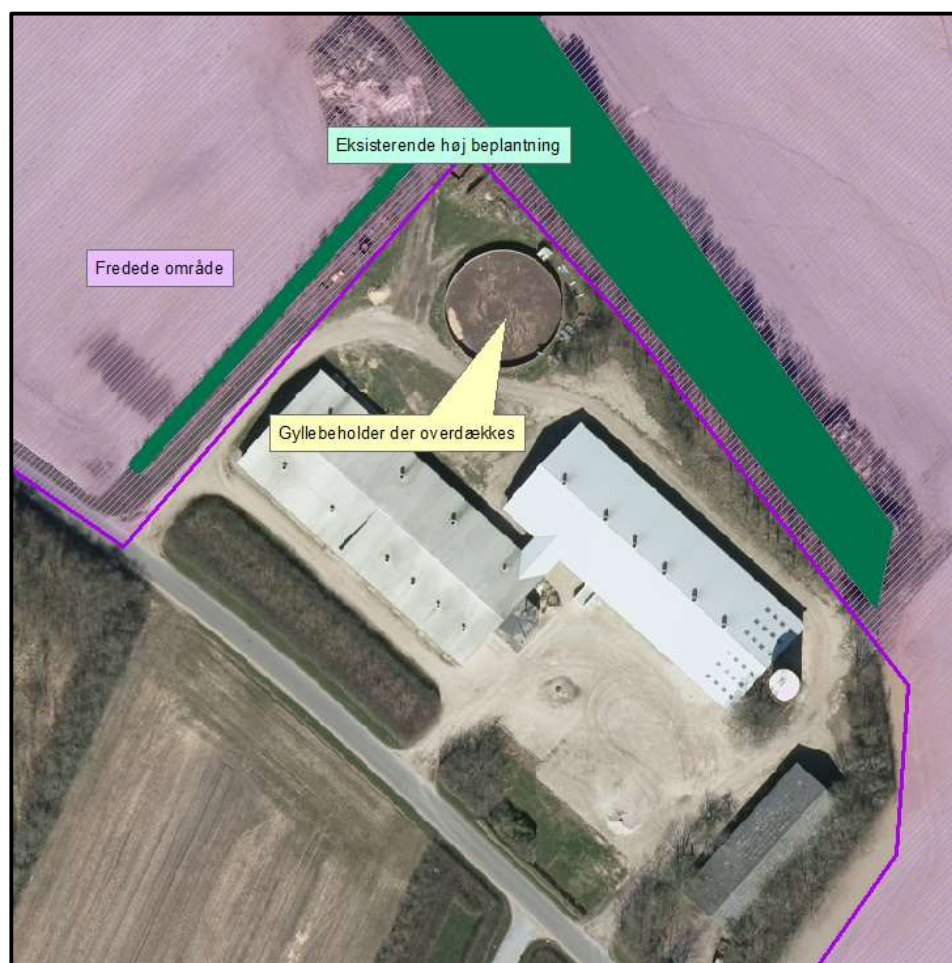
## Sagens oplysninger og Varde Kommunes vurdering

Ejeren af Råbjergvej 10, 7200 Grindsted ønsker at etablere en teltoverdækning af gyllebeholderen på husdyrbruget.

Gyllebeholderen er placeret i kanten af et fredet område. Fredningen vedrører Holme Å, der løber ca. 185 m øst for gyllebeholderen. Etableringen af teltoverdækningen vurderes ikke at have negativ indflydelse på fredningen.

Ved etablering af teltoverdækningen, vil den samlede ammoniakemission fra husdyrbruget falde.

Gyllebeholderen er beliggende i et område der i kommuneplan 2013 er udlagt som delvist landbrugslandskab og delvist overgangslandskab. Gyllebeholderen er omkranset af naturlig bevoksning i det fredede område mod nordøst og af et læhegn mod nordvest. Syd for gyllebeholderen er staldanlæggene placeret, se figur 1.



Figur 1. Gyllebeholderens placering i landskabet

Varde Kommune vurderer at teltoverdækningen kan etableres som ansøgt, da teltoverdækningen ikke etableres så den kan ses fra naboejendommene, ikke ændre væsentligt på oplevelsen i landskabet eller på anden måde er i strid med miljø-, natur og kulturmæssige udpegninger.

### **Lovgrundlag**

Ifølge Husdyrbrugslovens § 11 stk. 3 må et husdyrbrug ikke ændres på en måde, der kan medføre forøget forurening uden forudgående miljøgodkendelse.

I miljøstyrelsens vejledning er der dog fastsat nogle bagatelgrænser i forhold til ændringer på husdyrbrug. For at en ændring kan betragtes som værende indenfor bagatelgrænsen, er der nogle kriterier, der skal være overholdt:

- *Dels skal ændringen være uden betydning for de landskabelige værdier. Ændringen må således alene have en ubetydelig påvirkning af omgivelserne i forhold til landskabelige værdier.*
- *Dernæst skal ændringen være uden betydning i forhold til forureningsmæssige forhold. Den må ikke være til skade for miljøet og må ikke kunne påvirke naboer væsentligt. Det betyder, at ændringen skal være uden betydning i forhold til ammoniakfordampning, lugt, støj, lys, fluegener og lignende.*
- *Endelig må ændringen ikke have indflydelse på husdyrproduktionens størrelse og sammensætning, samt på husdyrbrugets gødningsopbevaringskapacitet.*

Til orientering har jeg brugt 2 timer på denne afgørelse. Du kan således forvente at modtage en opkrævning fra Varde Kommune på 2 timer x ca. 255 kr.

Har du spørgsmål er du meget velkommen til at kontakte mig.

Venlig hilsen

Stine Bundgaard Pedersen  
Jordbrugsteknolog