

Tulip Food Company A/S
Tulipvej 10
7100 Vejle

19.juni 2019

Miljøgodkendelse til kødforædling og drift af kedelcentral

Side: 1/22

Tulip Food Company A/S
Tulipvej 10
7100 Vejle
CVR-nr.: 14 00 36 06
P-nr.:1.002.950.285

Sagsnr.:
IND-2015-00365.

Kontaktperson:

Pia Hamborg

Lokaltlf.: 76 81 24 25

E-post:

PIFHA@vejle.dk

Her bor vi:

Kirketorvet 22

7100 Vejle

Liste-nr.:

6bi2) Behandling og forarbejdning, medmindre den kun består i emballering af følgende råvarer, uanset om de har været forarbejdet før eller er uforarbejdede, med henblik på fremstilling af levnedsmidler eller foder fra animalske råstoffer alene (bortset fra ublandet mælk) med en kapacitet til produktion af færdige produkter på mere end 75 tons/dag

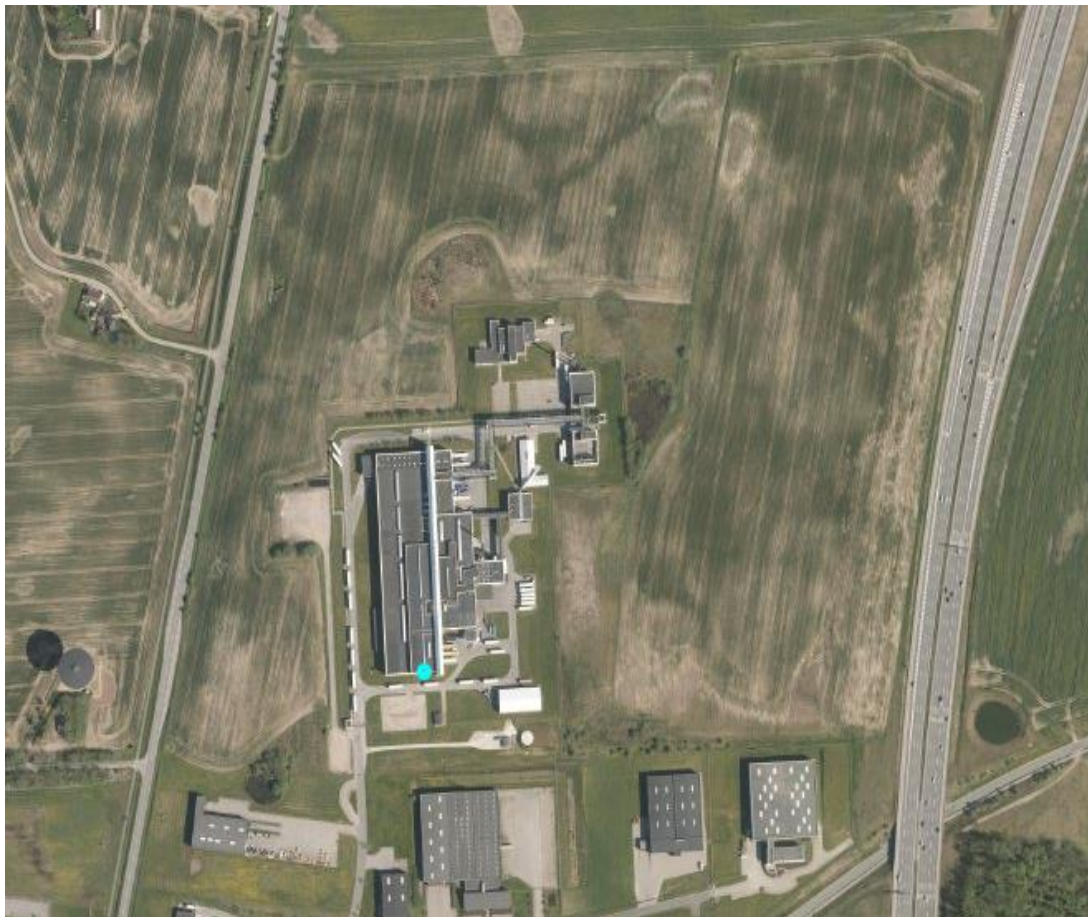
G201) Kraftproducerende anlæg, varmeproducerende anlæg, gasturbineanlæg og motoranlæg med en samlet norminel indfyret termisk effekt på mellem 5 og 50 MW

Indholdsfortegnelse

Sammendrag	4
Vejle Kommunes afgørelse	5
Vilkår	5
Generelle vilkår - Etablering, anlæg og indretning m.v.	5
Drift	6
Luft	6
Støj	8
Affald	10
Beskyttelse af jord, grundvand og overfladevand	10
Egenkontrol – målinger og beregninger	11
Driftsjournal	13
Begrundelse	14
Klagevejledning	15
Grundlaget for godkendelsen	16
Ansøger	16
Virksomheden	16
Ejer	17
Beliggenhed	17
Grundvand	17
Natura 2000 og beskyttet natur	17
Adgangsvej	17
Etablering	17
Driftstider	17
Indretning og drift	17
Luft	18
Bedst tilgængelig teknik	19
Støv	19
Støj	19
Lugt	19
Spildevand og overfladevand	19
Affald	20
Jord og grundvand	20
Risiko for driftsforstyrrelse og uheld	20
Vejle Kommunes miljøtekniske vurdering	20
Indretning	20
Drift	20
Bedst tilgængelig teknik	21
Støv	21
Støj	21
Luft og lugt	21
Spildevand	21
Affald	21
Grundvand	21
Natura 2000 og beskyttet natur	22
Bilag	22

Miljøgodkendelse

Af Tulip Food Company, Tulipvej 10, 7100 Vejle, matr. nr. 1do St. Grundet Hgd, Hornstrup



Sammendrag

Tulip Food Company A/S's miljøgodkendelse skal som led i, at virksomheden er en IED-virksomhed revurderes mindst hver 10. år i henhold til godkendelsesbekendtgørelsen § 41¹ jf. Miljøbeskyttelsesloven § 41b. Virksomhedens eksisterende miljøgodkendelse af kødforædling og kedelcentralen stammer fra 27. juni 2006. I forbindelse med opstart af revurdering har Vejle Kommune i maj 2016 truffet afgørelse om, at der ikke skal udarbejdes basistilstandsrapport. Virksomheden har en særskilt eksisterende spildevandstilladelse fra 2006. Revision af spildevandstilladelsen opstartes i forlængelse af en revision af denne miljøgodkendelse.

Med denne godkendelse bortfalder tidligere miljøgodkendelse. Forudsætningerne for godkendelsen findes i afsnittet "Grundlaget for godkendelsen" på side 16.

¹ Miljø- og Fødevareministeriets bekendtgørelse nr. 1317 af 20. november 2018 om godkendelse af listevirksomheder

Vejle Kommunes afgørelse

Vejle Kommune meddeler hermed revision af miljøgodkendelse af Tulip Food Company Vejle, Tulipvej 10, 7100 Vejle. Miljøgodkendelsen er meddelt efter miljøbeskyttelseslovens § 41². Næste revision påbegyndes, når EU-kommissionen har offentliggjort en BAT-konklusion i EU-tidende, der vedrører virksomhedens listepunkt.

Vilkår fra tidligere miljøgodkendelse er overført til denne miljøgodkendelse eller sløjft, fordi de er utidssvarende. De overførte vilkår er enten overført uændret, eller ændret ved påbud efter miljøbeskyttelseslovens § 41. En række vilkår i denne miljøgodkendelse er standardvilkår for G201, som virksomhedens kedelcentral omfattes af i forlængelse af revisionen. Standardvilkårene erstatter de eksisterende vilkår for kedelcentral fra miljøgodkendelsen i 2006.

Standardvilkår nr. 5-6 og nr. 12-18 for G201 er ikke medtaget, idet vilkårene ikke omfatter virksomhedens kedelanlæg. Endvidere er standardvilkår nr. 7 tilpasset, så der udelukkende er medtaget emissionsgrænseværdier for naturgas. Standardvilkår 19 for G201 omhandler krav til præstationskontrol, når der tages et nyt kedelanlæg i brug og er ikke fuldgældigt medtaget, idet etablering af nyt kedelanlæg vil medføre, at virksomheden omfattes af bekendtgørelse om miljøkrav for mellemstore fyringsanlæg³. Standardvilkår nr. 23 er på tilsvarende måde tilpasset.

Revisionen omhandler ikke planlagte udvidelser/ændringer.

Hovedparten af vilkårene er ikke retsbeskyttede, da de er overført fra eksisterende godkendelse, hvor retsbeskyttelsesperioden er udløbet. Vilkår 31 omhandlende støjkortlægning er dog omfattet af retsbeskyttelse.

Godkendelsen gives på følgende vilkår:

Vilkår

Generelle vilkår - Etablering, anlæg og indretning m.v.

1. Virksomheden skal indrettes og drives i overensstemmelse med det, der er oplyst i ansøgningen, med mindre det er ændret i denne godkendelse.
2. Virksomhedens ledelse og driftspersonalet skal til enhver tid være bekendt med miljøgodkendelsens og instruksernes/procedurernes indhold inden for den enkeltes funktions- og ansvarsområde.
3. Virksomhedens bygning, anlæg og procesudstyr, der har betydning for emission af forurenende stoffer, skal vedligeholdes, så de til enhver tid fungerer optimalt.
4. Ved uheld eller driftsstop på virksomheden, hvor der er fare for, at der kan ske en overskridelse af de i godkendelsen fastsatte vilkår, skal tilsynsmyndigheden hurtigst muligt underrettes. Til de unormale driftssituationer betragtes i denne forbindelse udslip og svigt af rensforanstaltninger, som vurderes at udgøre en væsentlig forureningsrisiko.

² Miljø- og Fødevareministeriets lovbekendtgørelse nr. 241 af 13. marts 2019 om miljøbeskyttelse

³ Miljø- og Fødevareministeriets bekendtgørelse nr. 751 af 28. maj 2018 om miljøkrav for mellemstore fyringsanlæg

Akut forurening som følge af driftsuheld eller andet, skal straks meddeles alarmcentralen på tlf. nr. 112 med henblik på begrænsning af evt. skaders udbredelse. Vejle Centralrenseanlæg skal underrettes i de tilfælde, hvor det er risiko for udløb fra virksomhedens interne renseanlæg eller andre afløb, der afleder til det offentlige kloaksystem.

En skriftlig redegørelse for hændelsen skal være Vejle Kommune i hænde senest en uge efter hændelsens indtræden. Det skal af redegørelsen fremgå, hvilket tiltag der er eller påregnes iværksat for at hindre tilsvarende fremtidig forureningshændelse.

5. Ved driftsophør skal virksomheden træffe de nødvendige foranstaltninger for at undgå forureningsfare og for at efterlade stedet i tilfredsstillende tilstand. En redegørelse for disse foranstaltninger skal fremsendes til Tilsynsmyndigheden senest 3 måneder, før driften ophører.
6. Hvor der i vilkårene anvendes betegnelsen ”tæt belægning” menes en fast belægning, der i løbet af påvirkningstiden er uigennemtrængelig for de forurenende stoffer, der håndteres på arealet.

Drift

7. Virksomhedens totale produktion må i hvert regnskabsår (1. okt.-30.september) maksimalt svare til en produktion på 70.000 tons.
8. Virksomhedens processer og apparatur skal indrettes, så spild og andet ukontrolleret udslip af forurenende stoffer i videst muligt omfang forhindres eller forebygges – og at skadens omfang begrænses, hvis der alligevel sker uheld. Aktiviteter, hvor der er risiko for spild af olie eller kemikalier skal straks opsamles, og det opsamlede spild skal emballeres, opbevares og bortskaffes som farligt affald.
9. Virksomheden skal skriftligt kunne dokumentere, at der ved indkøb af nye rengøringsmidler, olie og kemikalieprodukter foretages en vurdering af produktets miljøfarlighed, herunder om der findes alternativer, som er mindre miljøbelastende. Dokumentationen kan ske ved, at der indsendes datablade på produktet, der skal erstattes og på det nye produkt indeholdende oplysninger om nedbrydelighed, bioakkumulerbarhed, giftighed m.v.

Luft

10. I afkast, hvor der er fastsat en emissionsgrænse, skal der være etableret målesteder med indretning og placering som anført i MEL-22 Kvalitet i Emissionsmålinger (Miljøstyrelsens anbefalede metoder, der findes på hjemmesiden for Miljøstyrelsens Referencelaboratorium for måling af emissioner til luften: www.ref-lab.dk). Målestederne skal være placeret, sådan at det sikres, at de fastsatte emissionsgrænseværdier kan dokumenteres overholdt.

11. De enkelte kedelanlæg skal overholde de respektive emissionsgrænseværdier, der er anført nedenfor i tabel 1.

Brændsel	Samlet nomineret indfyret effekt	Emissionsgrænseværdier (mg/m ³)						
		Støv	CO	NO _x (Regnet som NO ₂ ved 10 % O ₂)	Hg	Cd	HCL	Tungmetaller
Naturgas og biogas								
	120 kW – 50 MW	-	75	125	-	-	-	-

Tabel 1: Emissionsgrænseværdier

12. Virksomhedens emission må ikke overskride de fastsatte værdier i tabel 2

Massestrøms- og emissionsgrænser samt B-værdier				
Parametre	Massestrømsgrænse (g/h)*	Emissionsgrænse (mg/norm.m ³)**	B-værdi (mg/m ³ ***)	Afkast nr.
Miljøstyrelsens vejledning nr. 2/2001: begrænsning af luftforurening fra virksomheder				
PAH-forbindelser	25 mg benz[a]pyrenækvivalenter/h	0,005 mg benz[a]pyrenækvivalenter/normal m ³	2,5 ng benz[a]pyrenækvivalenter/m ³	I, II, IV
Støv	≤ 500	300	0,08****	
	> 500 og ≤ 5000	75	0,08****	
	> 5000	20-40	0,08****	
*) Hvis virksomhedens samlede bidrag overskrider denne værdi, skal der foretages rensning på de afkast, der overskrider emissionsgrænseværdien **) For hvert afkast. Overskrides grænseværdien i et afkast tillige med, at massestrømsgrænsen overskrides, skal der foretages emissionsbegrænsning ***) B-værdien er den imissionsværdi, der forekommer 1,5 m over jordoverfladen som virksomhedens samlede bidrag. B-værdien bestemmes ved beregning på baggrund af kendskab til massestrøms- eller emissionsværdier. B-værdien er en middelværdi over en time, der ikke må overskrides mere end 1 % af tiden. Massestrømmen fastlægges efter procesanlæg inden for virksomhedens område og er timemiddelværdi *****) inert, under 10 µm i diameter				

Tabel 2: Grænseværdier

13. Virksomheden må ikke efter tilsynsmyndighedens skøn give anledning til væsentlige diffuse lugtgener uden for virksomhedens areal.
14. Virksomheden må ikke give anledning til et samlet lugtbidrag på mere end 5 LE/m³ i boligområder og i områder med blandede bolig og erhverv. Virksomheden må ikke give anledning til et samlet lugtbidrag på mere end 10 LE/m³ i erhvervsområder. Virksomheden må desuden ikke

give anledning til et samlet lugtbidrag på mere end 10 LE/m³ på udendørs opholdsarealer ved boliger i det åbne land.

15. Virksomhedens drift må ikke give anledning til væsentlige støvgener uden for virksomhedens areal.
16. Støv fra diffuse kilder skal begrænses ved effektiv renholdelse af udendørs arealer og produktionslokaler.
17. Virksomheden må ikke udvide eller ændre luftafkast, i skorstene, filteranlæg, ventilations- og udsugningsarrangementer eller lignende væsentligt i forhold til det eksisterende eller etablere nye anlæg uden forudgående anmeldelse til tilsynsmyndigheden. Tilsynsmyndigheden skal vurdere om aktiviteten er miljømæssig væsentlig og eventuelt godkendelsespligtig. Almindelig reparation og vedligeholdelse er ikke omfattet af vilkåret. Inden etablering af eventuelle afkast skal virksomheden bestemme skorstenshøjden efter de til enhver tid gældende anvisninger i Miljøstyrelsens luftvejledning f.eks. ved en OML-beregning.
18. Afkast fra udsugning af svejseanlæg skal være ført mindst 1 meter over tagryg.
19. Der må fra de afkast, der er angivet i tabel 3 maksimalt udledes de angivne luftmængder. Overholdelse af den maksimale luftmængde for de enkelte afkast skal dokumenteres, dersom tilsynsmyndigheden forlanger det (dog højst 1 gang pr. kalenderår)

Afkast og maksimale luftmængder			
Afkast nr.	Lokalitet	Højde over terræn, m	Luftmængde (m ³ /t)
I	Røgeovn	26	20.000
II	Co-ex	26	6.000
III	Stokkevasker mv.	26	3.000
IV	Røgeovn	8,5	800
V	Kedelcentral, hedvand	40	20.900
VI	Kedelcentral, dampkedel	25	9.500
VII	Værksted	12	6.240
VIII	Bygning til forrensning, spildevand	4,5	675

Tabel 3: Oplysninger om afkast

Støj

20. Virksomhedens støjbelastning, målt udendørs som det ækvivalente, korregerede støjniveau i dB(A) må ikke overskride følgende grænseværdier, målt i ethvert af følgende områder:

Dagperiode	Tidsrum, kl.	Erhverv	Blandet bolig og erhverv, centerområde	Boligområde for åben og lav bebyggelse	Boliger i det åbne land	Områder til kolonihaver	Områder til rekreative formål
Man– fredag	07.00 - 18.00	60 dB(A)	55 dB(A)	45 dB(A)	55 dB(A)	40 dB(A)	40 dB(A)
Lørdag	07.00 - 14.00	60 dB(A)	55 dB(A)	45 dB(A)	55 dB(A)	40 dB(A)	40 dB(A)
Lørdag	14.00 - 18.00	60 dB(A)	45 dB(A)	40 dB(A)	45 dB(A)	35 dB(A)	35 dB(A)
Søn– og helligdag	07.00 - 18.00	60 dB(A)	45 dB(A)	40 dB(A)	45 dB(A)	35 dB(A)	35 dB(A)

Aftenperiode							
Alle dage	18.00 - 22.00	60 dB(A)	45 dB(A)	40 dB(A)	45 dB(A)	35 dB(A)	35 dB(A)
Natperiode							
Alle dage	22.00 - 07.00	60 dB(A)	40 dB(A)	35 dB(A)	40 dB(A)	35 dB(A)	35 dB(A)
Maksimalt støjniveau	22.00- 07.00	60 dB(A)	55 dB(A)	50 dB(A)	55 dB(A)	35 dB(A)	50 dB(A)

Tabel 4: Støjgrænser

Støjgrænserne skal overholdes inden for det mest støjbelastede tidsrum på 8 timer i dagtimerne, den mest støjbelastede time i aften timerne og den mest støjbelastede ½ time i natperioden.

Støjbelastningen i områderne er det ækvivalente, korrigerede støjniveau i dB(A) i frit felt, der er målt eller beregnet i punkter i 1,5 meters højde over det omgivende terræn. I etageboligområder gælder støjniveauet i samme højde over terræn som midtpunktet af vinduerne i øverste boligetage.

21. Virksomhedens bidrag til lavfrekvent støj og infralyd, målt indendørs, må ikke overstige grænseværdierne i tabel 5

Type af bygninger	Frekvensområde			
	10 – 160 Hz			< 20 Hz
	Kl. 18-07	Kl. 07-18	Hele døgnet	
	L _{pA,LF}			L _{pG}
Boliger	20 dB	25 dB	85 dB	
Kontorer, undervisningslokaler og andre støjfølsomme rum i virksomheder			30 dB	85 dB
I andre lokaler i virksomheder			35 dB	90 dB

Tabel 5: Grænseværdier for lavfrekvent støj og infralyd

22. Virksomhedens drift må ikke give anledning til generende rystelser eller vibrationer i omgivelserne. Dette anses for overholdt, hvis grænserne for vibrationer $\text{dB re } 10^{-6} \text{ m/s}^2$, nævnt i tabel 6, overholdes. Målingerne skal udføres i overensstemmelse med de til enhver tid gældende anvisninger pt. ”orientering nr. 9/1997 fra Miljøstyrelsen: Lavfrekvent støj, infralyd og vibrationer i det eksterne miljø

Anvendelse	Vægtet accelerationsniveau, L_{aw} i dB
Boliger i boligområder (hele døgnet) Boliger i landet bolig/erhvervsområde kl. 18-7 Børneinstitutioner og lignende	75 dB
Boliger i blandet bolig/erhvervsområde kl. 7-18 Kontorer, undervisningslokaler o.l. Lokaler med følsomme aktiviteter	80 dB
Erhvervsformål	85 dB

Tabel 6: Grænseværdier for vibrationer

Affald

23. Asken fra forbrænding af kul, faste brændsler og biomasseaffald samt affald fra rensningsprocesser skal opbevares indendørs eller i tæt lukket beholder.
24. Affald som ikke genanvendes på virksomheden, skal bortskaffes i overensstemmelse med de gældende affaldsregulativer fra Vejle Kommune. Affald til genanvendelse skal opbevares, håndteres og transporteres på en sådan måde, at der ikke sker en kvalitetsforringelse i form af tilsmudsning eller sammenblanding, så genanvendelse ikke er mulig. Ligeledes må der ved opbevaring af genanvendeligt affald og affald til forbrænding eller deponi ikke kunne ske udsivning til jord eller grundvand med forurening til følge. Alle typer affald skal opbevares i dertil egnede containere. Rent metalkrot til genanvendelse skal opbevares i dertil egnede beholdere/containere og afleveres regelmæssigt til produkthandler.

Beskyttelse af jord, grundvand og overfladevand

25. Spildolie, kemikalier og hjælpestoffer skal opbevares i egnede og tætte beholdere, der skal være mærket med indhold.
26. De ovenfor nævnte beholdere skal placeres under tag og beskyttet mod vejrlig på en oplagsplads med tæt belægning uden afløb. Oplagspladsen skal være indrettet således, at spild kan holdes inden for et afgrænset område og uden mulighed for afledning til jord, grundvand, overfladevand og kloak. Området skal kunne rumme indholdet af den største beholder el. lign., der opbevares på det.
27. Tætte belægninger skal være i god vedligeholdelsesstand. Utætheder skal udbedres så hurtigt som muligt, efter at de er konstateret.
28. Gulvene i produktionslokaler skal holdes i en sådan stand, at nedsivning af kemikalier og spildevand til jorden og undergrunden ikke kan forekomme.
29. Virksomhedens tankanlæg til dieselolie skal minimum én gang månedligt visuelt kontrolleres for utætheder og lækager. Virksomheden skal kunne dokumentere kontrollen i form af journal eller lign., der skal fremvises tilsynsmyndigheden på forlangende.
30. Konstateres der utæthed, lækage eller anden form for uregelmæssigheder, skal virksomheden foretage de nødvendige foranstaltninger til begrænsning af evt. udslip eller forurening. Tilsynsmyndigheden skal underrettes om utætheden eller lækagen hurtigst muligt.

Egenkontrol – målinger og beregningerStøj

31. Virksomheden skal senest 31. december 2020 have udført støjkortlægning (ekstern støj) af hele virksomheden, når virksomheden er i fuld, normal drift.

Dokumentationen skal ske i form af støjmålinger, som er udført efter de til enhver tid gældende anvisninger fra Miljøstyrelsen (pt. Miljøstyrelsens vejledninger nr. 5 og 6/1984) eller i form af beregninger udført efter den til enhver tid gældende nordiske beregningsmetode for ekstern støj fra virksomheder (pt. Miljøstyrelsens vejledning nr. 5/1993). Er dokumentationen udført som en beregning, skal den indeholde de oplysninger om beregningsforudsætningerne, som er nødvendige for tilsynsmyndighedens vurdering af rigtigheden af beregningsresultaterne. Specielt skal støjklenderne beskrives, og deres kildestyrke angives sammen med oplysning om den evt. dæmpning af hver af kildernes støjudsendelse, som er opnået ved gennemførte foranstaltninger. Beregningerne eller målingerne skal gennemføres af et laboratorium eller rådgiver, der er akkrediteret af DANAK eller godkendt af Miljøstyrelsen til at udføre miljømålinger inden for ekstern støj. Målinger og beregninger skal være gennemført senest 3 måneder efter kravet er fremført, medmindre andet er aftalt med tilsynsmyndigheden. Et eksemplar med dokumentation af resultaterne indsendes straks ved deres fremkomst.

32. Efter krav fra tilsynsmyndigheden, skal der fremsendes opdateret støjkortlægning, såfremt der sker udvidelse af virksomheden – dog højst 1 gang pr. kalenderår og tidligst 31. december 2021.
33. Efter krav fra tilsynsmyndigheden (dog højst 1 gang pr. kalenderår) skal virksomheden ved målinger dokumentere, grænseværdierne for lavfrekvent støj og infralyd i vilkår 21 er overholdt, når virksomheden er i normal drift. Målingerne skal udføres i overensstemmelse med de til enhver tid gældende anvisninger, pt. Orientering nr. 9/1997 fra Miljøstyrelsen: lavfrekvent støj, infralyd og vibrationer i det eksterne miljø.

Luft

34. For at sikre at grænseværdien for støvemissionen overholdes, skal det kunne dokumenteres, at virksomheden jævnligt foretager kontrol af støvfiltre. Driftsinstruks for filtre skal være tilgængelig i umiddelbar nærhed af filtrene. Drift og kontrol med filtrene skal ske i overensstemmelse med angivelserne i filterleverandørens driftsinstruks. Eventuelle driftsforstyrrelser og uheld samt øvrige relevante oplysninger skal tilføres journal med dato og år. Servicerapporter fra det autoriserede filterservefirma kan erstatte eller supplere driftsjournaler. Journalen skal være tilgængelig for tilsynsmyndigheden og opbevares på virksomheden i mindst 5 år.
35. Virksomheden skal på tilsynsmyndighedens forlangende (dog højst 1 gang pr. kalenderår) dokumentere, at vilkår 12 er overholdt, når virksomheden er i normal fuld drift. Dokumentation skal ske i form af luftemissionsmålinger eller eventuelt immissionsberegninger. Emissionsmålingerne skal udføres af et af DANAK akkrediteret laboratorium, i henhold til den enhver tid gældende bekendtgørelse (pt. bkg. nr. 974 af 27. juni 2018). Som målemetoder for de enkelte stoffer skal anvendes de metoder, der anbefales af Miljøstyrelsens referencelaboratorium for målinger af emissioner til luften. Afvigelserne fra referencelaboratoriets målemetoder skal begrundes og godkendes skriftligt af tilsynsmyndigheden. I målingen skal indgå måling af luftmængde. Inden emissionsmålingerne foretages, skal undersøgelsesprogrammet skriftligt godkendes af tilsynsmyndigheden. Eventuelle immissionsberegninger skal udføres som OML-beregninger efter de til enhver tid gældende anvisninger af et akkrediteret laboratorium under DANAK eller en af

tilsynsmyndigheden anerkendt rådgiver. Emissionsmålingerne/immissionsberegningerne skal være gennemført senest 3 måneder efter tilsynsmyndighedens anmodning er fremsendt til virksomheden medmindre anden tidsfrist aftales med tilsynsmyndigheden. Et eksemplar af resultaterne skal indsendes til tilsynsmyndigheden umiddelbart efter de foreligger, og ét eksemplar skal opbevares på virksomheden i mindst 3 år. Udgifterne til egenkontrollen skal afholdes af virksomheden.

36. For enkelte naturgas- eller gasoliefyrede kedelanlæg større end 5 MW skal der udføres præstationskontrol efter ovenstående retningslinjer med følgende frekvens:
- For anlæg under 100 driftstimer: Ingen yderligere kontrol.
 - For anlæg fra 100 til og med 1500 driftstimer måles hvert tredje år.
 - For anlæg fra 1500 til og med 3000 driftstimer måles hvert andet år.
 - For anlæg med over 3000 driftstimer måles hvert år. Driftstimerne opgøres som et rullende gennemsnit over 5 år.
37. Emissionsgrænseværdierne anses for overholdt, når det aritmetiske gennemsnit af alle enkeltmålinger udført ved præstationskontrollen er mindre end eller lig med emissionsgrænseværdien.
38. Prøvetagning og analyse skal ske efter de nævnte metoder eller efter internationale standarder med mindst samme analysepræcision og usikkerhedsniveau.

Navn	Parameter	Metode-blad nr. *
Bestemmelse af koncentrationen af totalt partikulært materiale i strømmende gas	Støv	MEL-02
Bestemmelse af koncentrationer af kvælstofoxider (NO _x) i strømmende gas	NO _x	MEL-03
Bestemmelse af koncentrationer af ilt (O ₂) i strømmende gas	O ₂	MEL-05
Bestemmelse af carbonmonooxid (CO) i strømmende gas	CO	MEL-06
Bestemmelse af koncentrationer af gasformig TOC (total organisk carbon) i strømmende gas (flammeionisations-detektion)	UHC (TOC)	MEL-07
Bestemmelse af koncentrationer af metaller i strømmende gas (manuel opsamling på filter og vaskeflasker)	Cd, Ni, V, Cr, Cu og Pb.	MEL-08a
Bestemmelse af koncentrationer af kviksølv i strømmende gas (manuel opsamling ved hjælp af filter og vaskeflasker)	Hg	MEL-08b
Bestemmelse af koncentrationer af Polycyclic Aromatic Hydrocarbons (PAH) i strømmende gas	PAH	MEL-10
Bestemmelse af dioxiner i strømmende gas	Dioxiner	MEL-15
Kvalitetssikring af Automatiske Målende Systemer (AMS)	QA af AMS	MEL-16
Bestemmelse af koncentrationer af hydrogenklorid og hydrogenfluorid i strømmende gas (manuel opsamling i svag NaOH)	HCl og HF	MEL-19

39. På Industrimiljøets forlangende (dog højst 1 gang pr. kalenderår) skal virksomheden fremsende en redegørelse for den samlede lugtimission fra røgeovnsafkastene på ejendommen. Redegørelsen skal tage udgangspunkt i en lugtemissionsmåling, foretaget af et dertil akkrediteret firma for røgeovnsafkastene samt en OML-beregning af lugtimissionen.

Måling og analyse skal udføres i overensstemmelse med principperne i Metode MEL-13, bestemmelse af koncentrationen af lugt i strømmende gas fra Miljøstyrelsens referencelaboratorium. Prøverne skal udtages, når virksomheden er fuld drift eller efter anden aftale med tilsynsmyndigheden. Der skal udtages mindst 3 lugtprøver for hvert afkast. Det aftales forinden med tilsynsmyndigheden, hvilke afkast der indgår i målingerne.

Beregningerne af lugtbidraget i omgivelserne skal udføres med OML-metoden. Det skal forinden aftales med tilsynsmyndigheden, hvordan der korrigeres for midlingstiden, og om beregningerne skal udføres for resultater, der er korrigeret/ikke korrigeret for følsomhedsfaktor. Er den relative standardafvigelse på måleresultaterne mindre end 50 % skal beregninger på lugt foretages ved anvendelse af det geometriske gennemsnit af 3 enkeltmålinger. Såfremt den relative standardafvigelse på måleresultaterne skal der enten foretages et fornyet antal målinger, indtil standardafvigelsen er mindre end 50 % eller udføres beregninger på baggrund af det geometriske gennemsnit af måleseriens lugtemissioner.

Lugtgrænsen anses for overholdt, når den højeste 99 % fraktil er mindre end eller lig med grænseværdien.

Redegørelsen skal også omfatte en vurdering af, om lugtemissionen fra røgeovnene bevirker, at lugtimissionen ligger under eller over grænseværdierne i områderne omkring virksomheden. Redegørelsen skal udarbejdes af et uvildigt firma med faglig kompetence inden for lugtområdet. Såfremt redegørelsen viser, at lugtimissionsgrænseværdier i de respektive områder overskrides, skal virksomheden inden for 3 måneder fra redegørelsens udarbejdelse fremsende et projekt for hvordan lugtemissionen fra røgeovnsafkastene kan nedsættes enten ved renseforanstaltninger eller ved ændringer af de anlægs- og produktionstekniske forhold. Inden foranstaltningerne gennemføres, skal de godkendes af tilsynsmyndigheden.

40. Virksomheden skal løbende og mindst en gang årligt foretage visuel kontrol for utætheder, revnedannelser og vedligeholdelsesstand af befæstede arealer og tætte belægninger herunder opsamlingskar, gruber, tankgrave og bassiner. Utætheder skal udbedres, så hurtigt som muligt efter at de er konstateret.

Driftsjournal

41. Der skal føres driftsjournal med angivelse af:

- Justering af brændere på gaskedler.
- Kontrol med luftrenseanlæg, herunder:
 - o Dato for skift af filterposer.
 - o Dato for kortsluttede elektroder i elektrofilter, der tages ud af drift.
 - o Dato for skift af elektroder i elektrofilter.
- Dato for visuel kontrol for utætheder, revnedannelser og vedligeholdelsesstand af befæstede arealer, tætte belægninger, gruber, mv., samt dato for eventuelle udbedringer af revner eller andre skader, jf. vilkår 40
- Forbrug af type og mængde brændsel.

- Håndtering af affald fra forbrændingsprocessen.
- Antal driftstimer på kedelanlæggene pr. år.
- Opgørelse af rullende gennemsnit over 5 år for naturgas- eller oliefyrede kedelanlæg større end 5 MW.

Driftsjournalen skal være tilgængelig for Tilsynsmyndigheden og skal opbevares på virksomheden i mindst 5 år.

42. Virksomheden skal føre driftsjournal over følgende

- Tons færdigvarer
- Forbrug af hjælpestoffer
- Kemikalieforbrug
- Olieforbrug
- Vandforbrug
- Elforbrug
- Spildevandsmængder
- Affaldsmængder

I journalen skal forbrug/mængder opgøres én gang årligt. Dog skal der på tilsynsmyndighedens forlangende kunne fremvises forbrug over en udvalgt måned. Journalen skal opbevares i mindst 5 år fra sidste bogføring og være tilgængelig for tilsynsmyndigheden på dennes forlangende.

43. Driftsuheld, der kan have bevirket udledning af andre stoffer end normalt, større udledninger end normalt eller på anden måde udledninger, der kan have betydning for det eksisterende miljø udover hvad godkendelsen omfatter skal noteres i en redegørelse. Denne skal ligeledes omfatte en beskrivelse af, hvordan man vil sikre sig, at hændelsen ikke kan ske igen. Redegørelsen skal indsendes til Industrimiljø senest 1 uge efter hændelsen er sket.

Øvrige bemærkninger

Virksomheden må i henhold til Miljøbeskyttelseslovens § 33 ikke udvides eller ændres bygningsmæssigt eller driftsmæssigt på en måde, som indebærer forøget forurening i forhold til det tilladte, før udvidelsen eller ændringen er godkendt af godkendelsesmyndigheden. Anmeldelse skal dokumentere, at udvidelse eller ændringer bygger på BAT (bedst anvendelig teknologi).

D. 1. januar 2025 omfattes virksomhedens kedelanlæggene af bekendtgørelse om miljøkrav til mellemstore fyringsanlæg. Såfremt der sker væsentlige udvidelser/ændringer af kedelanlæggene inden den dato, vil virksomheden blive omfattet af bekendtgørelsen på udvidelses-/ændringstidspunktet.

Begrundelse

I henhold til § 18 i godkendelsesbekendtgørelsen har Vejle Kommune vurderet, at virksomheden gennem miljøansøgning har godtgjort at:

- virksomheden har truffet de nødvendige foranstaltninger til at forebygge og begrænse forureningen ved anvendelse af den bedst tilgængelige teknik, og
- virksomheden i øvrigt kan drives på stedet, uden at påføre omgivelserne forurening, som er uforeneligt med hensynet til omgivelsernes sårbarhed og kvalitet.

Endvidere vurderes det, virksomheden har tilrettelagt produktionen, så det i henhold til § 19 i godkendelsesbekendtgørelsen sikres at:

- energi- og råvareforbruget udnyttes mest effektivt
- mulighederne for at substituere særligt skadelige eller betænkelige stoffer med mindre skadelige eller betænkelige stoffer er udnyttet i det omfang, det er muligt,
- produktionsprocesserne er optimeret i det omfang, det er muligt
- affaldshierarkiet, jf. § 6 b i miljøbeskyttelsesloven, iagttages
- der, i det omfang forureningen ikke kan undgås, er anvendt bedste tilgængelige rensningsteknik,
- der er truffet de nødvendige foranstaltninger med henblik på at forebygge uheld og begrænse konsekvenserne heraf

Klagevejledning

Hvis du/I ønsker at klage over denne afgørelse, kan du/I klage til Miljø- og Fødevarerklagenævnet. Klagen skal indgives senest den 17. juli 2019.

Du/I klager via Klageportalen, som du/i finder via <https://kpo.naevneneshus.dk>, www.borger.dk eller www.virk.dk. Du/I logger på Klageportalen med NEM-ID. En klage er indgivet, når den er tilgængelig for Vejle Kommune via Klageportalen. Når du/i klager, skal du/i betale et gebyr på 900,- kr. for borgere og 1.800,- kr. for virksomheder, organisationer og offentlige myndigheder.

I Klageportalen sendes din/jeres klage automatisk først til Vejle Kommune. Hvis Vejle Kommune fastholder afgørelsen, sender kommunen klagen videre til behandling i nævnet via Klageportalen. Du/I får besked om videresendelsen.

Miljø- og Fødevarerklagenævnet afviser din/jeres klage, hvis du/i sender den uden om klageportalen, medmindre du/i er blevet fritaget for bruge af klageportalen. Hvis du/i ønsker at blive fritaget for at bruge klageportalen, skal du/i sende en begrundet anmodning via mail til [Miljø- og Fødevarerklagenævnet](mailto:Miljo-og-Fodevarerklagenavnet@vejle.dk). Nævnet afgør herefter, om du/i kan fritages for at bruge klageportalen. [Se betingelserne for at blive fritaget.](#)

Orientering ved klagefristens udløb

Tulip Food Company vil få besked, hvis der kommer klager over afgørelsen.

Indbringelse for domstol

Hvis afgørelsen ønskes prøvet ved en domstol, skal sagen være anlagt inden 6 måneder efter, at afgørelsen er meddelt. Fristen regnes fra annonceringsdatoen. Hvis afgørelsen påklages, skal sagen være anlagt inden 6 måneder efter, at afgørelsen fra Miljø- og Fødevarerklagenævnet foreligger.

Offentliggørelse

Afgørelsen vil blive annonceret i Ugeavisen Vejle den 26. juni 2019 samt på Vejle Kommunes hjemmeside (www.vejle.dk/afgoerelser) den 19. juni 2019.

Vejle d. 19. juni 2019

Dorit Tyrre Pedersen og Pia Hamborg

Grundlaget for godkendelsen

Lovgrundlag

- Miljøbeskyttelsesloven, lovbek. nr. 241 af 13. marts 2019
- Godkendelsesbekendtgørelsen, bek. nr. 1317 af 20. november 2018
- Standardvilkårsbekendtgørelsen, bek. nr. 1474 af 12. december 2017
- Miljøstyrelsens vejledning om ekstern støj fra virksomheder, nr. 5/1984
- Miljøstyrelsens vejledning om måling af ekstern støj fra virksomheder, nr. 6/1984
- Miljøstyrelsens vejledning om beregning af ekstern støj fra virksomheder, nr. 5/1993
- Miljøstyrelsens vejledning om luftforurening nr. 2/2001
- Vejle Kommunes regulativ for erhvervsaffald.
- Bekendtgørelse af lov om miljøvurdering af planer og programmer og af konkrete projekter (VVM) jf. lovbek. nr. 448 af 10. maj 2017
- Habitatbekendtgørelsen, bek. nr. 1595 af 6. december 2018

Ansøgningen er behandlet efter § 41 i Miljøbeskyttelsesloven.

Virksomheden er omfattet af punkt 6.4.b i bilag 1 i godkendelsesbekendtgørelsen, og jf. bilaget er virksomheden en (i)-mærket virksomhed. Derudover har virksomheden en naturgasfyret kedelcentral, som er omfattet af punkt G201 i bilag 2 i godkendelsesbekendtgørelsen. Der er udarbejdet standardvilkår for G201.

Vejle Kommune er godkendende og tilsynsførende miljømyndighed.

Senest 10 år efter meddelelse af den revurderede miljøgodkendelse skal godkendelsen på i-mærkede virksomheder tages op til revurdering. I forbindelse med offentliggørelse af en BAT-konklusion i EU-tidende, der vedrører virksomhedens listepunkt er det dog et krav, at BAT-konklusion skal være gennemført senest 4 år herefter.

Virksomhedens aktiviteter er omfattet af pkt. 3a (energi og 7b (konservering af animalske og vegetabiliske produkter) på bilag 2 i VVM-bekendtgørelsen. Idet der ikke sker ændringer/udvidelser af virksomhedens aktiviteter, er der ikke foretaget en screening af aktiviteterne.

Sagsakter

- Ansøgning om miljøgodkendelse, modtaget 7. juni 2016.
- Oplysninger om kemiforbrug mv., modtaget 2. maj 2016
- Oplysninger indsendt i forbindelse med udskiftning af KSI ovn og flytning af kemirum, modtaget 2. januar 2018

Tidligere godkendelser

- Miljøgodkendelse af 27. juni 2006 til produktion af konserveres og pølser samt drift af kedelcentral, (Vejle Kommunes j.nr. 09.02.06P19; lb.nr. 2001-01607)

Øvrigt materiale

- Tilladelse af 30. maj 2006 til afledning af spildevand (Vejle Kommunes j.nr. 06.01.15-P19-1-05)
- BREF-dokument: Best available Techniques in the food, drink and milk industries 2006

Oplysninger om ansøger og ejerforhold

Ansøger

Tulip Food Company
Tulipvej 1
8940 Randers SV
Tlf.nr.: 8910 5000
CVR-nr.: 14 00 36 06

Virksomheden

Tulip Food Company
Tulipvej 10
7100 Vejle
Tlf.nr.: 8910 5000
CVR-nr.: 14 00 36 06
p-nummer: 1.002.950.285

Virksomhedens kontaktperson

På virksomheden:
Fabrikschef Stig Pedersen, Tlf.nr: 89 10 58 01 e-mail:sped@tulip.dk

Miljømedarbejder Liana Lignuel, Tlf. nr. 89 10 58 24 e-mail:lil@tulip.dk

Koncernkontor:

Environmental specialist Thomas Fløe Chemnitz, tlf. nr. 8919 12 75 e-mail: thofc@danishcrown.dk

Ejer

Tulip Food Company
Tulipvej 1
8940 Randers SV
Tlf.nr.: 8910 5000

Miljøteknisk beskrivelse

Den miljøtekniske beskrivelse er hovedsagelig udarbejdet af ansøger. Enkelte dele af ansøgningsmaterialet er vedlagt som bilag

Vejle Kommune, Industrimiljø's kommentarer/vurdering af ansøgers miljøtekniske beskrivelse fremgår af afsnittet "Vejle Kommunes miljøteknisk vurdering".

Beliggenhed

Virksomheden ligger ifølge Vejle Kommuneplan 2013-2025 i erhvervsområde 1.5.E.5, der er fastlagt til erhvervsformål herunder virksomheder inden for svær levnedsmiddelindustri og servicefunktioner i tilknytning til levnedsmiddelindustrien. Området må derudover anvendes til administration og servicevirksomhed.

Der kan indplaceres virksomheder inden for miljøklasse 4 – 6. Virksomhedens aktiviteter vurderes samlet set at hører under virksomhedsklasse 6.

Gældende lokalplan for området er nr. 78 – for et område ved Øster Grundet og nr. 142 – for smukkere indfaldsveje.

Grundvand

Virksomheden ligger i et område med almindelige drikkevandsinteresser.

Natura 2000 og beskyttet natur

Nærmeste EF-habitatområde (Natura2000 nr. 78) – skove langs nordsiden af Vejle Fjord - ligger ca. 4 km sydøst fra virksomheden.

Inden for en radius på 300 m fra virksomheden er placeret en sø og et §3-område i form af en mose.

Adgangsvej

Tilførsel og frakørsel til virksomheden sker via Tulipvej, som virksomheden er placeret i bunden af.

Etablering

Der blev meddelt miljøgodkendelse af daværende Vejle Amt i 1986 til pølsefærd og slagteri. Slagteriet er aldrig etableret. Der blev 1991 meddelt miljøgodkendelse til udvidelse af kedelcentral og maskinværksted.

Der har løbende været ændringer/udvidelser hos virksomheden, som dog er vurderet at kunne være inden for de fastsatte rammer i virksomhedens tilladelser.

Driftstider

Virksomheden kører i to holds skift (17 timer i alt). Derudover er der aktivitet om natten, hvor produktionslokaler rengøres af eksternt firma

Den normale daglige driftstid vil være:

Aktivitet	Mandag-fredag	Lørdag samt søn- og helligdage
Produktionsforberedelse ¹⁾	04.00-04.30	Ingen produktion ²⁾
Daghold	04.30-14.30	Ingen produktion ²⁾
Aftenhold ³⁾	14.30-22.30	Ingen produktion ²⁾
Nathold ⁴⁾	22.30-06.00	Ingen produktion ²⁾
Inovatoriet	07.00-15.00	Ingen produktion ²⁾
Rengøring	22.30-05.00	Ingen produktion ²⁾

1) Mandag kan opstart ske kl. 03.00
2) Arbejde lørdag samt søn- og helligdage kan forekomme undtagelsesvist
3) I enkelte afdelinger kan aftenholdet fortsætte til kl. 00.00
4) Nathold omfatter primært pakkeri

Indretning og drift

Virksomhedens aktivitet består af henholdsvis:

- Pølsefærd – cocktailpølser og ferske pølser
- Konservesproduktion – kogte farsprodukter, paletter/postejer og færdige middagsretter
- Inovatoriet – selvstændig test- og udviklingsenhed
- Værksted til vedligehold og reparation
- Kedelrum/maskinstue – indeholder kedler og maskiner til køling

Virksomhedens produktionskapacitet forventes at blive 70.000 tons produkter årligt.

Pølsefærd

Der modtages råvarer i form af kødprodukter. Råvarerne hakkes og saltes. Efterfølgende tilsættes hjælpestoffer og krydderier, og der laves en fars. Farsen sprøjtes i alginat, som danner en gele, der fungerer som "tarm". Herefter koges pølserne i vand i en cooker. Efter kogning køles pølserne i vandgardin, inden de lægges i dåser. Rygning

af pølser på konserves sker ved tilsætning af kunstig flydende røg.

Udover co-ex linjen er der produktion af pølser, hvor pølserne efter stopning køres på conveyer eller stativer gennem ryge/kogeovn, hvor de tørres, koges ryges og køles. Rygningen gennemføres med røg, der er genereret i en røggenerator, der benytter træflis.

Når pølserne har været gennem ovnen, flyttes de ferske pølser til et pakkeri, hvor de pakkes og afsendes. Cocktailpølserne fyldes på dåser, der lukkes. Dåserne autoklaveres, pakkes og afsendes.

Konservesproduktion

Produktionen af konserves sker ved, at råvarer efter modtagelsen hakkes og saltes. Efterfølgende tilsættes hjælpestoffer, krydderier og evt. andre ingredienser, og der blandes en fars/middagsret. Farsen/middagsretten transporteres på bånd til lukkehallen eller afdelingen for leverpostej, hvor produktet fyldes på dåser, der lukkes. Dåserne autoklaveres, pakkes og afsendes.

I forbindelse med de færdige middagsretter kan enkelte dele (f.eks. færdigstegte bøffer), der bliver tilsat dåsen, være et færdigt produkt, der er fabrikeret på en anden fabrik.

I løbet af dagen sker der løbende tørrengøring i produktionslokaler med skraber og skovl. De opsamlede produktrester føres til biproduktcontainere. Til rengøring i produktionslokalen af diverse produktionsudstyr (f.eks. kasser, kar mv.) anvendes rengøringsmidler. Rengøringen af dette udstyr foregår i vaskemaskiner, der er placeret i vaskerum rundt om på fabrikken.

Efter afslutning af produktionen foretages en grundig rengøring af maskiner og lokaler af et eksternt firma.

Rengøringen omfatter:

- Klargøring, hvor maskiner adskilles og dele, der ikke tåler direkte vandpåvirkning, afdækkes
- Grovrengøring af maskiner, platforme og gulve med skraber. Opsamlet materiale føres til biproduktcontainere
- Grovskylning
- Udlægning af rengøringsmidler
- Rensskylning
- Desinfektion af kødbærende overflader
- Rensskylning

Inventoriet

Inventoriet er indrettet med køkken, røgeovne mv., så der kan gennemføres test og udvikling i mindre skala.

Kedelrum/maskinrum

I kedelrummet findes 3 naturgasfyrede kedler, 2 til hedvand og en til damp. Afkastet fra kedlerne sker i to skorstenene henholdsvis 40 og 25 m over terræn. I forbindelse med kedelrummet findes et anlæg til blødgøring af vandet samt et omvendt osmoseanlæg.

I maskinstuen findes fabrikkens maskiner til at producere den nødvendige køling, trykluft mv.

Værksted

På værkstedet bliver udført en lang række vedligeholdelses- og reparationsopgaver. Hovedparten af reparations- og vedligeholdelsesarbejdet sker dog på de enkelte anlæg i produktionen.

Luft

Virksomhedens emissioner vil primært bestå af ventilation fra produktionslokaler, afgangsluft fra røgeanlæg og kedelcentralen.

Virksomhedens afkasthøjder og luftmængder er angivet i nedenstående tabel

Afkast	Placering	Meter over terræn	Luftmængde (m ³ /t)
1	Røgeovn – VE-MAG	26	20.000
2	Røgeovn – Co-ex proces	26	6.000
3	Stokkevasker	26	3.000
4	Røgeovn – VE-MAG, inventori	8,5	800
5	Kedelcentral, hedvand	40	10.100
6	Kedelcentral, damp	25	9.500
7	Værksted	12	6.240
8	Bygning til forrensning af spildevand	4,5	675

Placering af afkast fremgår af bilag 2.

Afkast 1 er forsynet med røgvasker (scrubber-anlæg). Afkast 2 er forsynet med filter, der vaskes løbende. Der er ikke rensningsforanstaltning på røgeovn ved inventori. Afkastet fra værkstedet er forsynet med cyklonfilter.

Der er ikke indsendt OML-beregninger i forbindelse med den miljøtekniske beskrivelse. Seneste OML-beregning af NO_x blev foretaget i forbindelse med udarbejdelse af miljøredegørelse i 2000. Der blev i 2015 udført målinger

af røggassen fra kedelanlægget, som viste NO_x emissioner mellem 55-85 mg/m³ for kedel 1, 35-60 mg/m³ for kedel 2 og 25-45 mg/m³ for kedel 3.

Bedst tilgængelig teknik

Virksomheden er omfattet af EU BREF note fra 2006 for forædling af kød og fjerkræ og har i forbindelse med miljøansøgning indsendt tjekliste, hvor status og handlingsplan i forhold til BAT-kravene er angivet. Virksomhedens tjekliste fremgår af bilag 5.

Virksomheden har gennem en lang årrække arbejdet med løbende tiltag, som har minimeret ressourceforbrug herunder vand, energi og råvarer. Sideløbende er der forsøgt at substituere natriumhypochlorit, således at der i høj grad anvendes chlortabs/peroxytabs og P3 topactive dec. Natriumhypochlorit anvendes dog fortsat til specialopgaver.

Spildevandsmæssigt sker der rensning på virksomheden, så krav i afledningstilladelse kan overholdes. Der foretages yderligere rensning af spildevandet på Vejle Centralrenseanlæg.

Virksomhedens kedelanlæg omfattes af standardvilkår for fyringsanlæg, hvilket af Miljøstyrelsen vurderes at være bedst tilgængelig teknik.

Støv

Virksomhedens produktion giver ikke anledning til væsentlig støvgener. Der er monteret støvfilter ved salt- og krydderidoseringen af typen PE500AS, hvor max. emission af totalstøv ifølge filterspecifikation er på 10 mg/m³.

Støj

Virksomhedens støjkilder kan opdeles i stationære og mobile støjkilder. De stationære støjkilder stammer primært fra virksomhedens ventilationsanlæg, køletårne og bygningstransmitteret produktionsstøj.

De mobile støjkilder stammer hovedsageligt fra lastvogne. Den typiske belastning er 10 +/- 5 lastbiler dagligt og 15 +/-5 lastbiler med køletrailere. Derudover kører 2 gastrucks dagligt på pladsen.

Der blev i 2000 foretaget en støjkortlægning af rådgiverfirmaet Rambøll, hvor både mobile kilder og stationære kilder herunder ventilationsanlæg indgik. Støjkortlægningen viste, at gældende støjgrænser kunne overholdes.

Lugt

Virksomhedens primære lugtpåvirkninger stammer fra røgeovne, stokkevasker og udligningstanken fra renseanlægget.

Der er monteret røgvasker (scrubber) og røggasanlæg på afkast fra røgeovnene på fabrikken. Afkastet fra røgeovnen i Inventoriet er ikke forsynet med supplerende rensning på afkastet.

Der blev i forbindelse med revurdering af virksomhedens miljøgodkendelse i 2006 indsendt OML-beregning. Beregningen var lavet under forudsætning af, at alle røgeovne var i gang. OML-beregningen viste, at det højeste immisionsbidrag på 5,9 LE/m³ kunne findes ca. 100 meter vest fra afkastet fra røgeovnene.

Af hensyn til begrænsning af diffuse lugtgener fra udligningstanken sker der en fuldstændig tømning en gang i døgnet, så der ikke står gammelt spildevand i tanken. Der er endvidere monteret kulfilter i udluftning på forrensebygning.

Spildevand og overfladevand

Virksomhedens processpildevand stammer hovedsageligt fra rengøring. Dertil kommer sanitært spildevand fra virksomhedens ca. 300 ansatte. Der forventes max. afledt 310.000 m³.

Inden virksomhedens spildevand ledes til Vejle Centralrenseanlæg via brønd nr. 2642301, ledes det til en udligningstank på 400 m³. Volumen er fastsat ud fra data om vandflow fordelt over døgn og år. Den efterfølgende separation har en kapacitet på 50 m³/t og kan således anvendes til at tilbageholde spildevand i de situationer, hvor der produceres mere end 50 m³/t. I udligningstanken sker der neutralisering ved tilsætning af syre/base på baggrund af online logning.

Efter udligningstanken ledes det pH-justerede spildevand til en rørreaktor, hvor der tilsættes flokkeringsmiddel. Herefter transporteres det til en reaktortank med en omrører, som sikrer en optimal flokkulering af organisk materiale herunder fedt. Det fraseparerede slam transporteres til en container og afsættes til biogasanlæg

Spildevandsanlægget er etableret, så et evt. uheld på anlægget herunder driftsstop ikke medfører, at der sker opstuvning internt på fabrikken. Der er etableret overløb til det offentlige kloaksystem fra både pumpebrønd og udligningstanken.

Tagvand og vand fra befæstede arealer ledes via brønd nr. 2642600 til Vejle Fjord.

Virksomhedens spildevandsafledning reguleres i en eksisterende afledningstilladelse fra 2006, som vil blive revideret i forlængelse af denne revision af miljøgodkendelsen.

Affald

Størstedelen af virksomhedens affald afhændes til Stena Recycling, som har opstillet containere, så der kan kildesorteres direkte på virksomheden og genanvendes i videst muligt omfang. Virksomhedens genanvendelige affaldsfractioner består af pap/papir, jern/metal og diverse plast-fractioner.

Virksomhedens fraktioner af biomasse består af kasseret produkt og slam fra flotationsanlæg, som afhændes til Fangel Bioenergi.

Virksomhedens affaldsmængder i 2017/2018 fremgår af nedenstående tabel:

Fraktion	Affald i perioden 2017/2018 (Ton)
Biomasse	2.165
Genanvendeligt affald	530
Affald til forbrænding	571
Affald til deponi	9
Genanvendeligt farligt affald	6
Øvrigt farligt affald	1

Jord og grundvand

Matriklen er ikke kortlagt på vidensniveau V1 og V2.

I kraft af at virksomheden er omfattet af IE-direktivet skal der i forbindelse med revisionen foretages en vurdering af om virksomhedens brug af, fremstilling af eller frigivelse af farlige stoffer har et omfang, så det kan have medført en jord og grundvandsforurening og på den baggrund skal udarbejde en basistilstandsrapport.

Den største mængde af farlige stoffer på virksomheden er relateret til rengørings- og desinfektionsmidler.

Der anvendes en række syrer (salpetersyre, svovlsyre, fosforsyre og eddikesyre) samt baser (natriumhydroxid

og kaliumhydroxid). Stofferne er klassificeret som farlige pga. ætsningsfare ved berøring.

CIP Alka 60 opbevares i 2 stk. 8 tons tanke i virksomhedens biproduktum. Ved evt. lækage vil midlet løbe til kloak. Et større spild vil kunne tilbageholdes i udligningstanken ved virksomhedens renseanlæg. Såfremt der skulle ske et udslip fra kloaksystemet/udligningstanken vurderes det ikke at blive i jorden pga. udvaskning og fortynding. Det anses derfor ikke for at kunne medføre en længerevarende jord- og grundvandsforurening. Øvrige basiske rengøringsmidler og midler indeholdende klor opbevares i selvstændigt rengøringsrum, hvor der ikke er afløb til kloak.

Produkterne anvendes og håndteres i et sådant et omfang, at Vejle Kommune på baggrund af oplysninger fra virksomheden har truffet afgørelse i maj 2016, om at der ikke skal udarbejdes en basistilstandsrapport.

Risiko for driftsforstyrrelse og uheld

Opbevaring af rengøringskemi, som bruges af ekstern firma, sker i aflåste containere, hvor der ikke er afløb. Klor- og syreholdige midler opbevares adskilte for at fjerne risiko for evt. dannelse af klogas.

Virksomheden benytter ammoniak som kølemiddel. Der oplagres max. 15 tons. Oplaget sker i beholder, rørføring mv, der har tilknytning til fabrikkens køleanlæg. Der findes ikke en egentlig tank til ammoniak.

Virksomheden er ikke omfattet af Risikobekendtgørelsen, idet ammoniakfyldning af køleanlægget er under 50 tons, og der er over 200 meter til nærmeste følsomme arealanvendelse.

Vejle Kommunes miljøtekniske vurdering

Indretning

Vejle Kommune vurderer, at virksomheden med den eksisterende indretning har søgt at indrette, således at produktionen medfører mindst muligt gene.

Drift

Generelt har virksomheden nedskrevet procedurer for diverse aktiviteter, hvilket gør, at Vejle Kommune vurderer, at virksomhedens drift sker miljømæssigt forsvarligt. I forbindelse med fremsendelse af bemærkninger til udkastet har virksomheden om ordlyden i vilkår nr. 8 kommenteret, at der ønskes mulighed for, at evt. spild af ren-

gøringsmiddel kan opsamles og genanvendes eller alternativt bortskaffes i forhold til leverandøranvisning. Vejle Kommune vurderer, at proceduren er miljømæssig forsvarlig.

Vilkår nr. 23 om opbevaring af aske i tæt beholder anses for opfyldt med den eksisterende askecontainer.

Bedst tilgængelig teknik

Vejle Kommune vurderer, at virksomheden i væsentlig omfang lever op til BAT-kravene. Der er fastsat i alt 105 anbefalinger.

Der er en række anbefalinger, som ikke er relevante på virksomheden. Det skyldes, at processerne ikke finder sted på virksomheden herunder stegeprocesser, ingen anvendelse af fordampere eller fryserum, ingen drikkevandsboring på virksomheden.

I de tilfælde hvor virksomheden ikke lever fuldt op BAT-krav, skyldes det oftest fødevarerikkerhed f.eks. bruges hypochlorit fortsat til specialopgaver, vand genanvendes udelukkende ved første grovskyl ved CIP-rengøring, opsamling af spildt luge kan ikke ske med tilstrækkelig sikkerhed med den nuværende maskinpark.

I forhold til spildevand er der i BAT-anbefalingerne ikke draget konklusion om hvorvidt behandling af spildevand bedst sker hos virksomheden eller uden for virksomheden. En række af anbefalingerne er ikke gennemført hos virksomheden, men renseforanstaltningerne sker på Vejle Centralreanseanlæg. Dog har virksomheden med opførelse af neutraliseringsanlæg og flotationsanlæg reduceret påvirkning af det offentlige spildevandssystem.

Drift af kedelcentral vil blive omfattet af standardvilkår, hvor BAT er integreret. Der er dog en mindre fravigelse i forhold til grænseværdien for NO_x på 65 mg/m³, idet grænseværdien fastsættes til 125 mg/m³. I standardvilkår er der åbnet mulighed for at acceptere en forhøjet grænseværdi for kedelanlæg, der er miljøgodkendt før 2001, som det er tilfældet med Tulip Food Company Vejle. Virksomheden har fremsendt et økonomisk overslag i forhold til nedbringelse af NO_x-værdien jf. standardvilkår. Vejle Kommune vurderer ikke, at det er proportionalt og overfører derfor den grænseværdien for NO_x, der er fastsat i miljøgodkendelsen fra 2006.

Støj

Virksomhedens afkast er monteret med støvfiltre og alarmer. Derudover er der fastsat vilkår om støvemissionsgrænser, som er med til at sikre, at virksomheden ikke medfører støvgener.

Støj

Virksomheden er placeret i et erhvervsområde, som grænser op til en række erhvervsområder. Støjgrænserne i miljøgodkendelsens vilkår er fastlagt ud fra anvendelsen af områderne. Vejle Kommune vurderer, at det dels er en rum tid siden, at der seneste er foretaget en støjkortlægning, og der derfor skal foretages en sådan. Dette sammenholdt med, at der er sket en række ændringer af virksomheden. Derfor indeholder miljøgodkendelsen vilkår om støjkortlægning senest ultimo 2020. Tidsfristen er fastsat ud fra hensyntagen til, at der er tale om en virksomhed med mange støjkluder, og at der vil blive foretaget ændring af ventilationssystem i 2019, hvilket skal medtages for at give et retvisende billede.

Luft og lugt

Virksomheden har ikke siden sidste revision ændret sig i en grad, der medfører behov for en ny OML-beregning af lugtbidrag. Det skal sammenholdes med, at der ikke kunne konstateres overskridelser ved tidligere beregninger eller konstateret lugtgener i forbindelse med tilsyn.

Det er Vejle Kommunes vurdering, at daglig tømning af udligningstanken er med til at sikre mod lugtgener fra tanken.

Spildevand

Virksomheden etablerede i 2014 et internt reanseanlæg med henblik på dels at neutralisere spildevandet og separere suspenderet organisk stof, idet virksomheden ikke var i stand til at overholde grænseværdierne for spildevand med den daværende fedtudskiller.

Siden etableringen har virksomheden kunne overholde de fastsatte grænseværdier. Virksomhedens udskiftning af KSI-ovnen vurderes af virksomheden at have medført en reduktion i spildevandsmængden pr. kg produceret produkt på ca. 20 % fra 2016 til 2018.

Det er Vejle Kommunens vurdering, at der skal igangsættes en revision af den eksisterende tilladelse, idet den miljøtekniske beskrivelse ikke er tidssvarende. Virksomheden er indforstået med dette.

Affald

Virksomhedens affald vurderes at blive håndteret og bortskaffet i henhold til Vejle Kommunes regulativ for erhvervsaffald.

Grundvand

Virksomheden ligger i et område med almindelige drikkevandsinteresser, men med virksomhedens indretning

og de stillede vilkår vurderes det, at risikoen for forurening af grundvand er minimal.

Natura 2000 og beskyttet natur

Vejle Kommune har ingen kendskab til forekomst af bilag IV-arter på eller i umiddelbar nærhed af virksomheden.

Udpegningsgrundlaget for Natura2000 område nr. 78 er:

- 1096** Bæklampret (Lampetra planeri)
- 1166** Stor vandsalamander (Triturus cristatus cristatus)
- 1210** Enårig vegetation på stenede strandvolde
- 1220** Flerårig vegetation på stenede strande
- 1230** Klinter eller klipper ved kysten
- 1330** Strandenge
- 2110** Forstrand og begyndende klitdannelser
- 2130** * Stabile kystklitter med urteagtig vegetation (grå klit og grønsværklit)
- 2190** Fugtige klitlavninger
- 3140** Kalkrige søer og vandhuller med kransnålalger
- 3150** Næringsrige søer og vandhuller med flydeplanter eller store vandaks
- 3160** Brunvandede søer og vandhuller
- 3260** Vandløb med vandplanter
- 6210** Overdrev og krat på mere eller mindre kalkholdig bund (* vigtige orkidélokalteter)
- 6230** * Artsrige overdrev eller græsheder på mere eller mindre sur bund
- 6410** Tidvis våde enge på mager eller kalkrig bund, ofte med blåtop
- 7220** * Kilder og væld med kalkholdigt (hårdt) vand
- 7230** Rigkær
- 9120** Bøgeskove på morbund med kristtorn
- 9130** Bøgeskove på muldbund
- 9150** Bøgeskove på kalkbund
- 9160** Egeskove og blandskove på mere eller mindre rig jordbund
- 91D0** * Skovbevoksede tørvemoser
- 91E0** * Elle- og askeskove ved vandløb, søer og væld

Vejle Kommune har vurderet, at virksomheden ikke i sig selv eller i forbindelse med andre planer og projekter, kan påvirke arter og naturtyper på Natura-2000-områdets udpegningsgrundlag. Det er endvidere vurderet, at virksomheden ikke vil kunne beskadige eller ødelægge yngle- og rasteområder i det naturlige udbredelsesområde for dyrearter omfattet af habitatdirektivets bilag IV eller ødelægge plantearter, som er omfattet af habitatdirektivets bilag IV.

Der skal derfor ikke foretages en nærmere konsekvensvurdering af virksomhedens virkninger på Internationale naturbeskyttelsesområder eller på konkrete bilag IV eller

røddlistearter jf. miljøministeriets bekendtgørelse om udpegnings og administration af internationale naturbeskyttelsesområder samt beskyttelse af visse arter.

Udtalelse fra høringsberettigede

Udkastet har været sendt til høring hos virksomheden ad 2 omgange.

Tulip Food Company Vejle's kommentarer af 15. november 2016 og 22. marts 2019 til udkastene er drøftet med virksomheden og tildels indarbejdet i den endelige afgørelse.

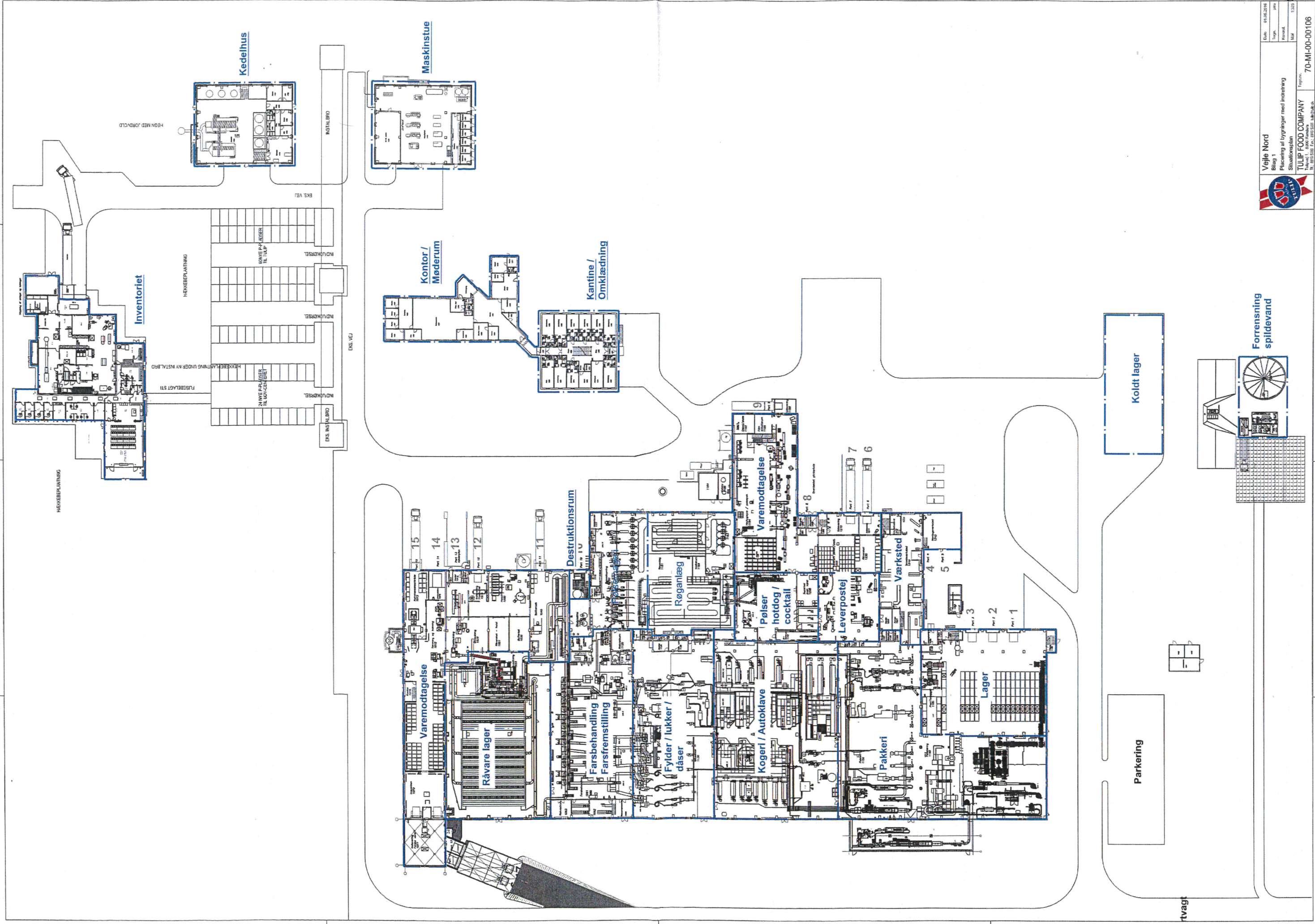
Vejle Kommune har dog valgt at fastholde en skærpelse af lugtvilkåret i vilkår 14 til 10 LE/m³ i erhvervsområder med begrundelse i, at der er almen praksis på området, og at der ikke er noget i virksomhedens konkrete drift, som taler for at fortsætte med lempede lugtvilkår på 30 LE/m³.

Bilag

- | | |
|-----------|---|
| Bilag 1: | Situationsplan |
| Bilag 1a: | Ændring i situationsplan pga ændret hot-dogproduktion |
| Bilag 2: | Placering af skorstene og andre luftafkast |
| Bilag 3: | Kloaktegning |
| Bilag 4: | Placering af oplag for råvarer, hjælpstoffer, affald og olietanke |
| Bilag 5: | Tjekliste for BAT |
| Bilag 6: | Oversigt over revurdering af vilkår |

Kopiliste

- Tulip Food Company Vejle, Tulipvej 10, 7100 Vejle
- Styrelsen for patientsikkerhed, stps@stps.dk
- Friluftsrådet, fr@friluftsradet.dk og trekantomradets@friluftsradet.dk
- DN Vejle, v/Uffe Rømer, dnvejle-sager@dn.dk
- DOF, natur@dof.dk
- DOF-Vejle, vejle@dof.dk



Vejle Nord
 Bilag 1
 Placering af lyngtår med indretning
 Situationsplan
TULIP FOOD COMPANY
 Tårnvej 1, 8240 Rønde
 Tlf. 8933 5000 Fax. 8933 5001
 www.tulipfood.com

Date: 01.06.2016
 Type: site
 Projekt: 13203
 Mål: 70-MI-00-00106



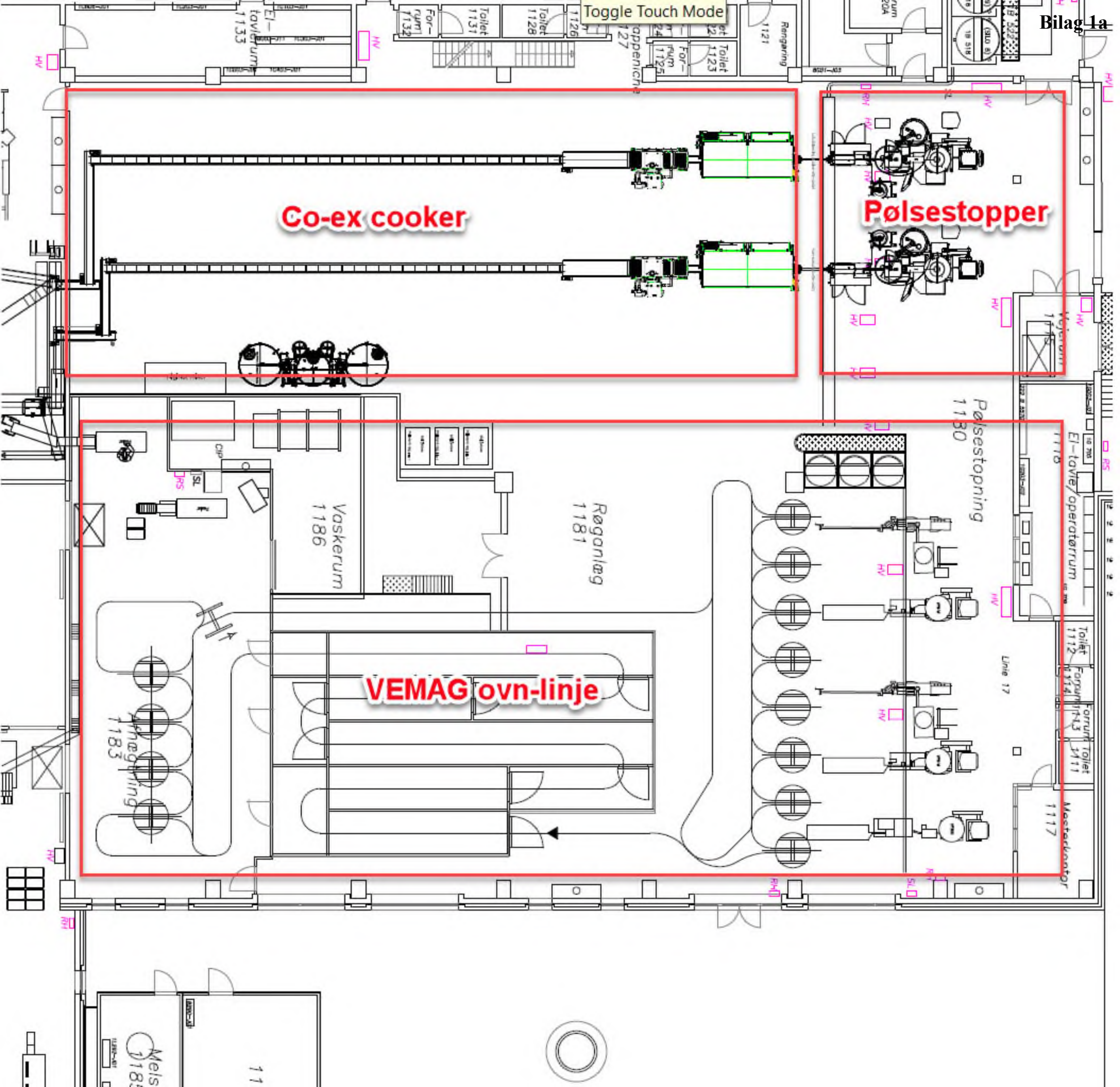
tvagt

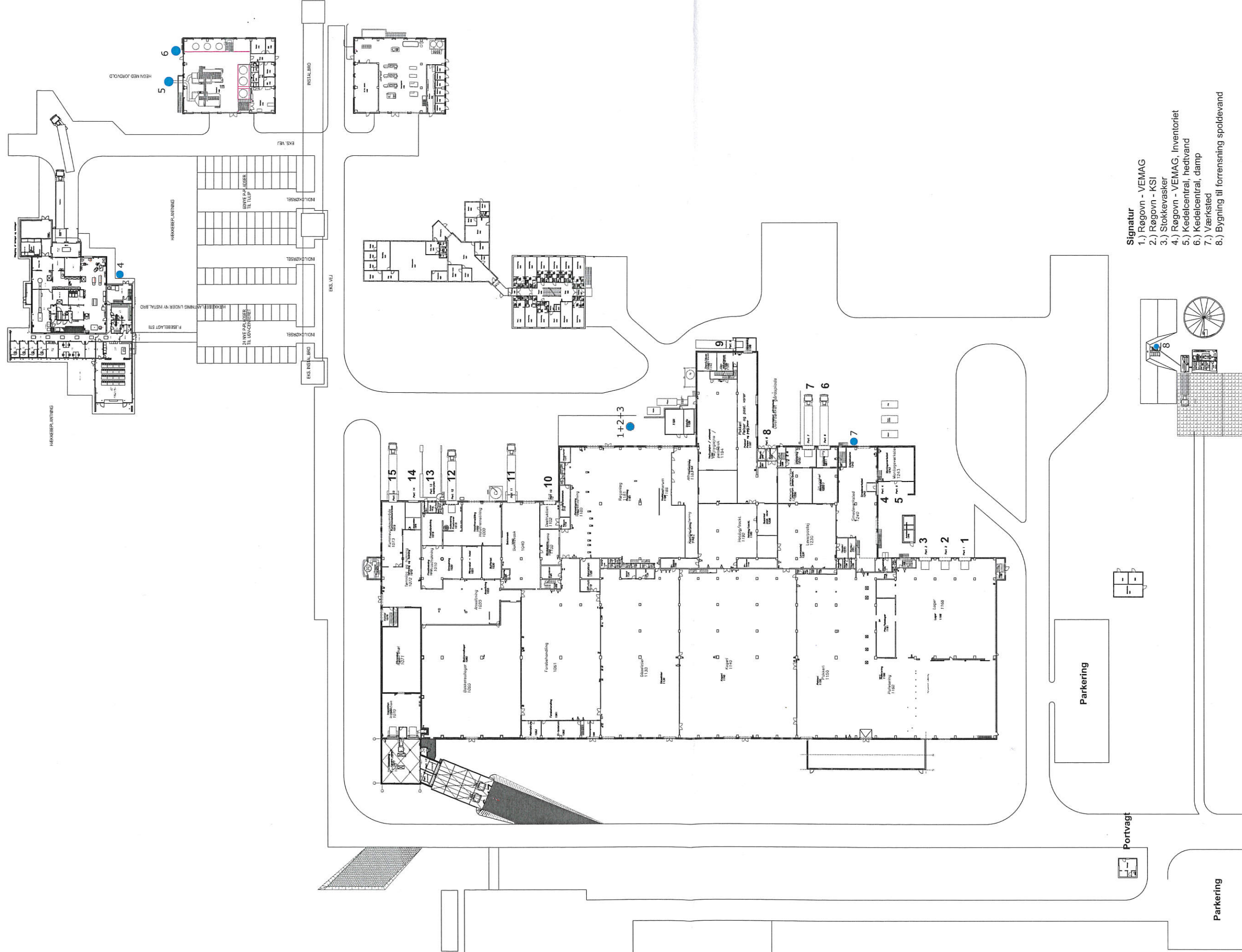
Toggle Touch Mode

Co-ex cooker

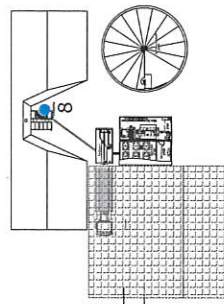
Pølsestopper

VEMAG ovn-linje





- Signatur**
- 1.) Røgovn - VEMAG
 - 2.) Røgovn - KSI
 - 3.) Stokkevasker
 - 4.) Røgovn - VEMAG, Inventoriet
 - 5.) Kede-central, hedtvand
 - 6.) Kede-central, damp
 - 7.) Værksted
 - 8.) Bygning til forrensning spoldevand



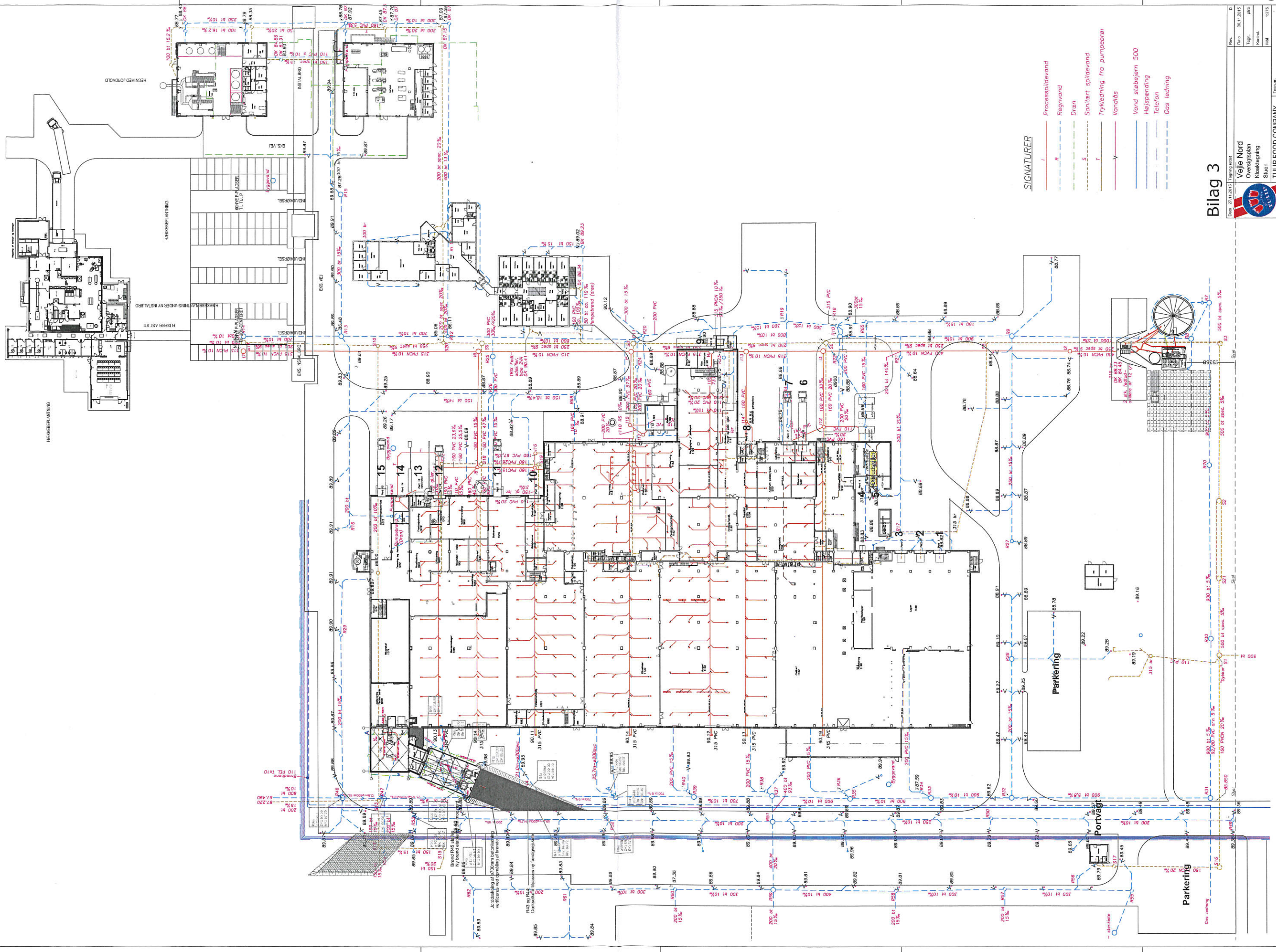
Veje Nord
 Bilag 2
 Placering af skorstene
 og andre luftafkast

DANISH CROWN A/S
 Marsvej 43, 8960 Randers SOE
 Tlf.: 8919 1919 Fax.: 8644 8066 dc@danishcrown.dk

Tegn.nr.

70-MI-00-00105

Dato	31.05.2016
Tegn.	ptira
Kontrol.	
Mål	1:750



SIGNATURER

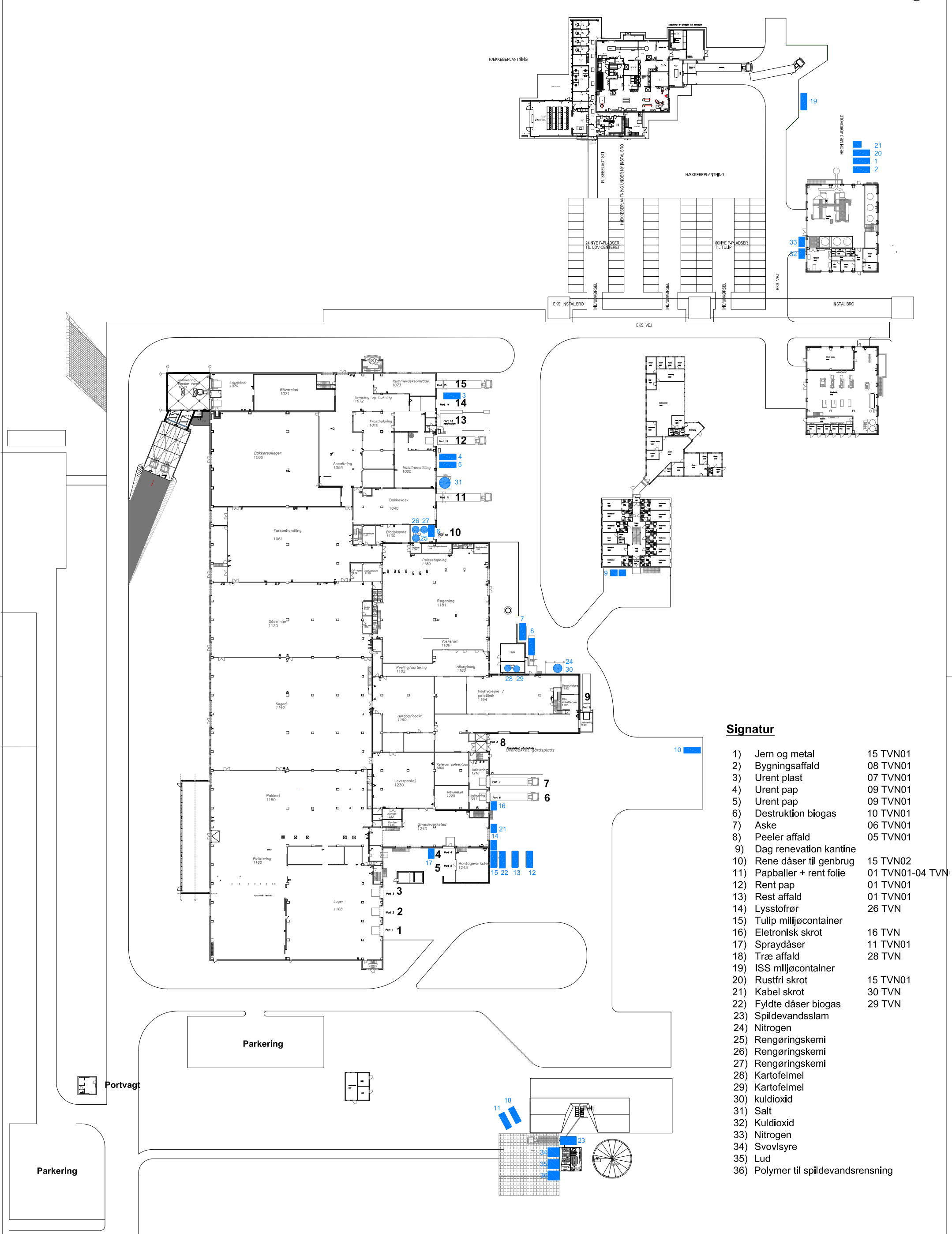
- Procesplødevand
- Regnvand
- Dren
- Sanitært spildevand
- Trykleddning fra pumpebrø
- Vandalås
- Vand støbejern 500
- Hejsepjending
- Telefon
- Gas ledning

Bilag 3

Dato: 27.11.2015 Tegning nr.: 70-KL-00-00002-1


TULIP FOOD COMPANY
 Overlægsplan
 Kloakledning
 Stuen

Rev.	D	30.11.2015	157/5
Dato			
Tegn.			
Koord.			
MM			



Signatur

- | | |
|-------------------------------------|-----------------|
| 1) Jern og metal | 15 TVN01 |
| 2) Bygningsaffald | 08 TVN01 |
| 3) Urent plast | 07 TVN01 |
| 4) Urent pap | 09 TVN01 |
| 5) Urent pap | 09 TVN01 |
| 6) Destruktion biogas | 10 TVN01 |
| 7) Aske | 06 TVN01 |
| 8) Peeler affald | 05 TVN01 |
| 9) Dag reovation kantine | |
| 10) Rene dåser til genbrug | 15 TVN02 |
| 11) Papballe + rent folie | 01 TVN01-04 TVN |
| 12) Rent pap | 01 TVN01 |
| 13) Rest affald | 01 TVN01 |
| 14) Lysstofrør | 26 TVN |
| 15) Tulip miljøcontainer | |
| 16) Eletronisk skrot | 16 TVN |
| 17) Spraydåser | 11 TVN01 |
| 18) Træ affald | 28 TVN |
| 19) ISS miljøcontainer | |
| 20) Rustfri skrot | 15 TVN01 |
| 21) Kabel skrot | 30 TVN |
| 22) Fyldte dåser biogas | 29 TVN |
| 23) Spildevandsslam | |
| 24) Nitrogen | |
| 25) Rengøringskemi | |
| 26) Rengøringskemi | |
| 27) Rengøringskemi | |
| 28) Kartoffelmel | |
| 29) Kartoffelmel | |
| 30) kuldioxid | |
| 31) Salt | |
| 32) Kuldioxid | |
| 33) Nitrogen | |
| 34) Svovlsyre | |
| 35) Lud | |
| 36) Polymer til spildevandsrensning | |



Veile nord
 Bilag 4
 Placering af oplag for råvarer, hjælpepestoffer
 affald og oiletanke

TULIP FOOD COMPANY
 Tulipvej 1, 8900 Randers
 Tlf.: 8910 5000 Fax.: 8910 5001 tulip@tulip.dk

Dato	31.05.2016
Tegn.	ptr
Kontrol.	
Mål	1:750

Tegn.nr. **70-MI-00-00104**

Vurdering af indførelsen af bedste tilgængelige teknikker (BAT) på Danish Crown's kødfædningsevirkomheder

Februar 2016. **Afdeling: Tulip Food Company Vejle**
THOFC

Referencerapport:

Chapter 5, BEST AVAILABLE TECHNIQUES. Integrated Pollution Prevention and Control. Reference Document on Best Available Techniques in the Food, Drink and Milk Industries; August 2006.

Anbefalingerne er ikke nødvendigvis en ordret oversættelse af referencerapportens anbefaling. I mange tilfælde er ordlyden tilpasset, så der anvendes de termer der normalt anvendes i Danish Crown.

BAT for eksempelvis mælk, frugt o.l. samt for processer der ikke anvendes i Danish Crown er udeladt.

BAT anbefaling nr.	Anbefaling	Uddybning findes i afsnit:	Status	Begrundelse - hvis ikke afkrydset i "gennemført"	
5.1. anbefaling 1	Sikre at alle relevante medarbejdere er instrueret, så de kender de miljømæssige aspekter af deres arbejdsområde og deres ansvar for miljøforhold	4.1.2	<input checked="" type="checkbox"/>	Gennemført	
			<input type="checkbox"/>	Delvis gennemført	
			<input type="checkbox"/>	Ikke relevant	
5.1. anbefaling 2	Vælg og/eller udvikle produktionsudstyr med gode miljøpræstationer og med mulighed for hensigtsmæssig brug og vedligehold.	4.1.3.1	<input checked="" type="checkbox"/>	Gennemført	
			<input type="checkbox"/>	Delvis gennemført	
			<input type="checkbox"/>	Ikke relevant	

BAT anbefaling nr.	Anbefaling	Uddybning findes i afsnit:	Status	Begrundelse - hvis ikke afkrydset i "gennemført"
5.1. anbefaling 3	Reducer udstyrs og køretøjers støjudsendelse til det eksterne miljø, ved korrekt design, brug og vedligeholdelse samt ved støjafskærmning	4.1.2 & 4.1.3.1 4.1.3.2 & 4.1.3.3 4.1.3.4. & 4.1.5 4.1.3.5	X Gennemført Delvis gennemført Ikke gennemført Ikke relevant	
5.1. anbefaling 4.	Anvend et system for periodisk vedligehold af produktions- og miljøudstyr.	4.1.5	X Gennemført Delvis gennemført Ikke gennemført Ikke relevant	Gennemføres i de fleste tilfælde. System til dette er underopbygning til en fuldstændig periodisk vedligeholdelse.
5.1. anbefaling 5 (inkl. 5.1.5.1 til 5.1.5.7)	Indfør et system med henblik på at reducere vand-/energiforbrug og affaldsproduktion, i henhold til principperne i miljøledelsessystemer.	4.1.6 4.1.6.1 til 4.1.6.7	X Gennemført Delvis gennemført Ikke gennemført Ikke relevant	
5.1. anbefaling 6	Implementere et registreringsystem der på såvel proces- som fabriksniveau overvåger og vurderer forbrug af stoffer samt udslip til luft og vand samt affaldsproduktion.	Ingen	X Gennemført Delvis gennemført Ikke gennemført Ikke relevant	
5.1. anbefaling 7	Foretag en løbende opgørelse af in- og output af materialer på alle procestrin, fra varemodtagelse til færdigvare-afsendelse og spildbehandling.	4.1.6.2	X Gennemført Delvis gennemført Ikke gennemført Ikke relevant	
5.1. anbefaling 8	Tilrettelæg produktionen så affaldsproduktion, spild og rengøringshyppighed reduceres.	4.1.7.1	X Gennemført Delvis gennemført Ikke gennemført Ikke relevant	
5.1. anbefaling 9	Transportér faste råvarer, affald m.v. "tørt" og undgå at anvende "våd" transport i slisker.	4.1.7.4	X Gennemført Delvis gennemført Ikke gennemført Ikke relevant	

BAT anbefaling nr.	Anbefaling	Uddybning findes i afsnit:	Status	Begrundelse - hvis ikke afkrydset i "gennemført"
5.1. anbefaling 10	Reducer oplagringstiden for let-fordervelige materialer.	4.1.7.3	<input checked="" type="checkbox"/> Gennemført <input type="checkbox"/> Delvis gennemført <input type="checkbox"/> Ikke gennemført <input type="checkbox"/> Ikke relevant	
5.1. anbefaling 11	Undgå sammenblanding af forskellige materialer, så mulighederne for genanvendelse ikke forringes ved unødigt sammenblanding.	4.1.7.6 & 4.1.6 4.1.7.7 & 4.7.1.1 4.7.2.1 & 4.7.5.1 4.7.9.1	<input checked="" type="checkbox"/> Gennemført <input type="checkbox"/> Delvis gennemført <input type="checkbox"/> Ikke gennemført <input type="checkbox"/> Ikke relevant	
5.1. anbefaling 12	Forebyg at der sker spild på gulve, ved anvendelse af korrekt placerede opsamlingsystemer, såsom drypbakker og opsamlingskar.	4.1.7.6	<input checked="" type="checkbox"/> Gennemført <input type="checkbox"/> Delvis gennemført <input type="checkbox"/> Ikke gennemført <input type="checkbox"/> Ikke relevant	
5.1. anbefaling 13	Adskil forskellige vandstrømme, såfremt mulighederne for genanvendelse eller rensning af delstrømme derved forbedres.	4.1.7.8	<input type="checkbox"/> Gennemført <input checked="" type="checkbox"/> Delvis gennemført <input type="checkbox"/> Ikke gennemført <input type="checkbox"/> Ikke relevant	På baggrund af fødevarerikkerhed begrænsede muligheder for genanvendelse. Hvor det er muligt recirkuleres vand, ex. vaskemaskiner
5.1. anbefaling 14	Opsaml eventuelle genanvendelige vandstrømme separat (eksempelvis kølevand), for derved at forbedre muligheden for genbrug af vandet	4.1.7.8	<input type="checkbox"/> Gennemført <input checked="" type="checkbox"/> Delvis gennemført <input type="checkbox"/> Ikke gennemført <input type="checkbox"/> Ikke relevant	På baggrund af fødevarerikkerhed begrænsede muligheder for genanvendelse. Ved CIP rengøring benyttes første skyl til første grovskyl. I forrenseanlæg benyttes teknisk vand til polymerblanding og spuling af filter
5.1. anbefaling 15	Brug ikke mere end den nødvendige energi til køling og opvarmning, under hensyntagen til produktkvaliteten.	4.1.7.9	<input checked="" type="checkbox"/> Gennemført <input type="checkbox"/> Delvis gennemført <input type="checkbox"/> Ikke gennemført <input type="checkbox"/> Ikke relevant	
5.1. anbefaling 16	Indret og driv virksomheden efter princippet om "god husførelse".	4.1.7.11	<input checked="" type="checkbox"/> Gennemført <input type="checkbox"/> Delvis gennemført <input type="checkbox"/> Ikke gennemført <input type="checkbox"/> Ikke relevant	

BAT anbefaling nr.	Anbefaling	Uddybning findes i afsnit:	Status	Begrundelse - hvis ikke afkrydset i "gennemført"
5.1. anbefaling 17	Reducer støjgener forårsaget af køretøjer.	4.1.7.12	<input checked="" type="checkbox"/> Gennemført <input type="checkbox"/> Delvis gennemført <input type="checkbox"/> Ikke gennemført <input type="checkbox"/> Ikke relevant	
5.1. anbefaling 18	Anvend lager- og håndteringsmetoder i henhold til BAT-noten om dette	Storage BREF [95, EC, 2005]	<input checked="" type="checkbox"/> Gennemført <input type="checkbox"/> Delvis gennemført <input type="checkbox"/> Ikke gennemført <input type="checkbox"/> Ikke relevant	
5.1. anbefaling 19 (5.1.19.1 til 5.1.19.4.3)	Anvend et udbygget proceskontrolsystem, med henblik på at reducere forbrug af vand og energi samt at reducere spild, vandforurening og affaldsmængder	4.1.8 m. fl.	<input checked="" type="checkbox"/> Gennemført <input type="checkbox"/> Delvis gennemført <input type="checkbox"/> Ikke gennemført <input type="checkbox"/> Ikke relevant	
5.1. anbefaling 20	Anvende automatiske systemer der sikrer, at der kun anvendes procesvand ved behov.	4.1.8.6	<input checked="" type="checkbox"/> Gennemført <input type="checkbox"/> Delvis gennemført <input type="checkbox"/> Ikke gennemført <input type="checkbox"/> Ikke relevant	Enkelte processer har et relativt højt forbrug på grund af produktikkerhed. Der er løbende udskifning/renovering af procesudstyr til mindre forbrugende.
5.1. anbefaling 21	Anvend råvarer og hjælpestoffer der ikke giver anledning unødige og skadelige emissioner til luft og vand	4.1.91 4.1.9.2	<input checked="" type="checkbox"/> Gennemført <input type="checkbox"/> Delvis gennemført <input type="checkbox"/> Ikke gennemført <input type="checkbox"/> Ikke relevant	
5.1. anbefaling 22	Hvis lokal lovgivning tillader det udsprede resprodukter fra produktionen på landbrugsjord.		<input checked="" type="checkbox"/> Gennemført <input type="checkbox"/> Delvis gennemført <input type="checkbox"/> Ikke gennemført <input type="checkbox"/> Ikke relevant	Resprodukter benyttes til biogasproduktion.
Miljøledelse.				
5.1.1	Implementer et Miljøledelsessystem efter anerkendte principper. Systemet skal ikke nødvendigvis certificeres.	4.1.1	<input type="checkbox"/> Gennemført <input type="checkbox"/> Delvis gennemført <input checked="" type="checkbox"/> Ikke relevant	Dette er ikke et lovkrav og derfor ikke gennemført. <i>men der BAT-krav</i>

BAT anbefaling nr.	Anbefaling	Uddybning findes i afsnit:	Status	Begrundelse - hvis ikke afkrydset i "gennemført"
Samarbejde med andre aktører i produktionskæden				
5.1.2	Indgå samarbejde med hele produktkæden med henblik på at reducere den samlede miljøpåvirkning i hele produktionsforløbet.	4.1.7.2 & 4.1.7.3 4.1.7.12 4.1.9.1 & 4.2.1.1 4.2.4.1 & 4.7.2.3	<input type="checkbox"/> <input checked="" type="checkbox"/> <input type="checkbox"/> <input type="checkbox"/>	Gennemført Delvis gennemført Ikke gennemført Ikke relevant
Rengøring af produktionsudstyr og lokaler.				
5.1.3.1	Fjern råvarerester hurtigst muligt efter forarbejdningen, for at undgå at de "brænder" fast	4.3.10	<input checked="" type="checkbox"/> <input type="checkbox"/> <input type="checkbox"/> <input type="checkbox"/>	Gennemført Delvis gennemført Ikke gennemført Ikke relevant
5.1.3.2	Brug kurveindsatse i gulv afløb. Kurveindsatserne skal tømnes regelmæssigt for at hindre unødigt udvaskning til spildevandet.	4.3.1.1	<input checked="" type="checkbox"/> <input type="checkbox"/> <input type="checkbox"/> <input type="checkbox"/>	Gennemført Delvis gennemført Ikke gennemført Ikke relevant
5.1.3.3	Foretag en omhyggelig "tør" opsamling af produkter, før der anvendes vand og rengøringsmidler til rengøring.	4.3.1.1 & 4.7.1.2 4.7.2.2 & 4.7.2.2 4.7.5.2 4.7.9.2	<input type="checkbox"/> <input checked="" type="checkbox"/> <input type="checkbox"/> <input type="checkbox"/>	Gennemført Delvis gennemført Ikke gennemført Ikke relevant
5.1.3.4	Opblød fastbrændt snavs på gulve og udstyr, før der foretages egentlig rengøring med vand og rengøringsmidler.	4.3.2	<input checked="" type="checkbox"/> <input type="checkbox"/> <input type="checkbox"/> <input type="checkbox"/>	Gennemført Delvis gennemført Ikke gennemført Ikke relevant
5.1.3.5	Styr forbruget af energi, vand og kemikalier der anvendes til rengøring, med henblik på at bruge mindst muligt.	4.3.5	<input checked="" type="checkbox"/> <input type="checkbox"/> <input type="checkbox"/> <input type="checkbox"/>	Gennemført Delvis gennemført Ikke gennemført Ikke relevant

BAT anbefaling nr.	Anbefaling	Uddybning findes i afsnit:	Status	Begrundelse - hvis ikke afkrydset i "gennemført"
5.1.3.6	Anvend rengøringsslanger med selvlukkende spulestuds.	4.3.6	<input checked="" type="checkbox"/> Gennemført <input type="checkbox"/> Delvis gennemført <input type="checkbox"/> Ikke gennemført <input type="checkbox"/> Ikke relevant	Gennemført til rengøring i produktionstiden. Under natrengøring er slager ikke med selvluk, da slangen er i brug i en lang periode og det pga. arbejdsmiljø ikke er muligt at have slange, som skal aktiveres under brug.
5.1.3.7	Anvend rengøringsstationer og slanger med dyser, så det er muligt at styre trykket på vand til rengøring uafhængig af vandtryk i øvrigt.	4.3.7.1	<input checked="" type="checkbox"/> Gennemført <input type="checkbox"/> Delvis gennemført <input type="checkbox"/> Ikke gennemført <input type="checkbox"/> Ikke relevant	
5.1.3.8	Genanvend om muligt kølevand fra eksempelvis pladekølere til rengøringsformål.	4.7.5.17	<input checked="" type="checkbox"/> Gennemført <input type="checkbox"/> Delvis gennemført <input type="checkbox"/> Ikke gennemført <input type="checkbox"/> Ikke relevant	Alt vand på fabrikken opvarmes til 40°C med genindvunden varme.
5.1.3.9	Brug rengørings- og desinfektionsmidler med mindst mulig miljøbelastning, hvis det kan ske uden at forringe hygiejnen i produktionen.	4.3.8 4.3.8.1 4.3.8.2	<input checked="" type="checkbox"/> Gennemført <input type="checkbox"/> Delvis gennemført <input type="checkbox"/> Ikke gennemført <input type="checkbox"/> Ikke relevant	
5.1.3.10	Anvend CIP-rengøring hvor det er muligt. Anvendt turbiditet- ledningsevne- eller pH-måling til at optimere processen. Anvend automatisk dosering af reng. midlerne.	4.3.9 & 4.1.8.5.3 4.1.8.5.2 4.1.8.5.1 4.3.9	<input checked="" type="checkbox"/> Gennemført <input type="checkbox"/> Delvis gennemført <input type="checkbox"/> Ikke gennemført <input type="checkbox"/> Ikke relevant	
5.1.3.11	Undlad evt. at genanvende CIP-rengøringsmidlet hvis udstyret medfører en stærk forurening af rengøringsmidlet, eller hvis prod. udstyret sjældent er i brug.	4.3.9	<input type="checkbox"/> Gennemført <input type="checkbox"/> Delvis gennemført <input type="checkbox"/> Ikke gennemført <input checked="" type="checkbox"/> Ikke relevant	
5.1.3.12	Ved stor pH-variation i spildevandet etableres en udligningsstank, så spildevandets pH-variation "udligner sig selv".	4.5.2.4	<input checked="" type="checkbox"/> Gennemført <input type="checkbox"/> Delvis gennemført <input type="checkbox"/> Ikke gennemført <input type="checkbox"/> Ikke relevant	

BAT anbefaling nr.	Anbefaling	Uddybning findes i afsnit:	Status	Begrundelse - hvis ikke afkrydset i "gennemført"
5.1.3.13	Reducer brugen af EDTA	4.3.8 & 4.3.8.2 4.3.8.2.2 4.3.8.2.3 4.3.8.2.5	X Gennemført Delvis gennemført Ikke gennemført Ikke relevant	
5.1.3.14	Undgå så vidt muligt brugen af halogenerede, oxidative desinfektionsmidler [eksempelvis natriumhypochlorit].	4.3.8.1 4.5.4.8 4.5.4.8.1 4.5.4.8.2	 Gennemført X Delvis gennemført Ikke gennemført Ikke relevant	På grund af fødevarerens sikkerhed kan natriumhypochlorit ikke udfases fuldt ud.
Supplerende BAT for dele af Food, Drink and Milk-sektoren				
5.1.4.1	Sluk lastbilers motorer under af- og pålæsning, og anvend el-drift af lastbilernes køleanlæg under af- og pålæsning samt parkering.	4.2.1.1	X Gennemført Delvis gennemført Ikke gennemført Ikke relevant	
5.1.4.2	Driften af centrifuger ("renseskud") styres og reguleres så mindst muligt materiale spildes til spildevandet eller ender som affald.	4.2.3.1	 Gennemført Delvis gennemført Ikke gennemført Ikke relevant	Der findes ikke centrifuger.
5.1.4.3.	Ved røgeprocesser skal opnås en koncentration af TOC i afkastluften på ikke over 50 mg/N-m ³	3.3.1.2.2 4.4.3.11.1	X Gennemført Delvis gennemført Ikke gennemført Ikke relevant	Der er installeret røggasrensning på afkast fra VEMAG oven der er dimensioneret til at afkastluft ikke overstiger 50 mg/N m ³ . <i>men ikke dokumenteret overholdelse</i>
5.1.4.4	Ved stegeprocesser recirkuleres og brændes stege-os.	4.2.7.1	 Gennemført Delvis gennemført Ikke gennemført Ikke relevant	Der foregår ikke stegeprocesser.
5.1.4.5.1	Spildt luge, sauce og lignende fra fyldning af konserveredåser opsamlles i et lukket system og genanvendes	4.2.8.2	 Gennemført Delvis gennemført Ikke gennemført X Ikke relevant	Opsamling med tilstrækkelig sikkerhed i forhold til fødevarerens sikkerhed er ikke mulig med den nuværende maskinpark.

BAT anbefaling nr.	Anbefaling	Uddybning findes i afsnit:	Status	Begrundelse - hvis ikke afkrydset i "gennemført"								
5.1.4.5.2	Anvend dåsevaskere med olie/fedt opsamling, hvis der påfyldes olieholdig lage o.l. på dåserne.	4.2.8.3	<table border="1"> <tr><td></td><td>Gennemført</td></tr> <tr><td></td><td>Delvis gennemført</td></tr> <tr><td></td><td>Ikke gennemført</td></tr> <tr><td>X</td><td>Ikke relevant</td></tr> </table>		Gennemført		Delvis gennemført		Ikke gennemført	X	Ikke relevant	Der er ikke olie/fedt lage. Det er ikke umiddelbart muligt at separere fedt fra overløb på dåser.
	Gennemført											
	Delvis gennemført											
	Ikke gennemført											
X	Ikke relevant											
Frysning og nedkøling.												
5.1.4.7.1	Undgå at bruge halogenerede - eller på anden vis ozonlagsnedbrydende - kølemidler	4.1.9.3	<table border="1"> <tr><td>X</td><td>Gennemført</td></tr> <tr><td></td><td>Delvis gennemført</td></tr> <tr><td></td><td>Ikke gennemført</td></tr> <tr><td></td><td>Ikke relevant</td></tr> </table>	X	Gennemført		Delvis gennemført		Ikke gennemført		Ikke relevant	
X	Gennemført											
	Delvis gennemført											
	Ikke gennemført											
	Ikke relevant											
5.1.4.7.2	Undlad at holde luft kølet og konditioneret mere end nødvendigt. Undlad at køle lokaler mere end nødvendigt	4.2.15.1	<table border="1"> <tr><td>X</td><td>Gennemført</td></tr> <tr><td></td><td>Delvis gennemført</td></tr> <tr><td></td><td>Ikke gennemført</td></tr> <tr><td></td><td>Ikke relevant</td></tr> </table>	X	Gennemført		Delvis gennemført		Ikke gennemført		Ikke relevant	
X	Gennemført											
	Delvis gennemført											
	Ikke gennemført											
	Ikke relevant											
5.1.4.7.3	Optimer trykket i køleanlæggets kondensatorer og fordampere.	4.2.11.2	<table border="1"> <tr><td>X</td><td>Gennemført</td></tr> <tr><td></td><td>Delvis gennemført</td></tr> <tr><td></td><td>Ikke gennemført</td></tr> <tr><td></td><td>Ikke relevant</td></tr> </table>	X	Gennemført		Delvis gennemført		Ikke gennemført		Ikke relevant	
X	Gennemført											
	Delvis gennemført											
	Ikke gennemført											
	Ikke relevant											
5.1.4.7.4	Hele kølesystemet afrimes jævnlige.	4.2.15.3	<table border="1"> <tr><td>X</td><td>Gennemført</td></tr> <tr><td></td><td>Delvis gennemført</td></tr> <tr><td></td><td>Ikke gennemført</td></tr> <tr><td></td><td>Ikke relevant</td></tr> </table>	X	Gennemført		Delvis gennemført		Ikke gennemført		Ikke relevant	
X	Gennemført											
	Delvis gennemført											
	Ikke gennemført											
	Ikke relevant											
5.1.4.7.5	Kondensatorer renholdes løbende.	4.2.11.3	<table border="1"> <tr><td>X</td><td>Gennemført</td></tr> <tr><td></td><td>Delvis gennemført</td></tr> <tr><td></td><td>Ikke gennemført</td></tr> <tr><td></td><td>Ikke relevant</td></tr> </table>	X	Gennemført		Delvis gennemført		Ikke gennemført		Ikke relevant	
X	Gennemført											
	Delvis gennemført											
	Ikke gennemført											
	Ikke relevant											
5.1.4.7.6	Kondensatorer tilføres luft der er koldest muligt (altså: undgå "kortslutning" til varme afkast fra ventilation eller andre kondensatorer)	4.2.11.3	<table border="1"> <tr><td>X</td><td>Gennemført</td></tr> <tr><td></td><td>Delvis gennemført</td></tr> <tr><td></td><td>Ikke gennemført</td></tr> <tr><td></td><td>Ikke relevant</td></tr> </table>	X	Gennemført		Delvis gennemført		Ikke gennemført		Ikke relevant	
X	Gennemført											
	Delvis gennemført											
	Ikke gennemført											
	Ikke relevant											

BAT anbefaling nr.	Anbefaling	Uddybning findes i afsnit:	Status	Begrundelse - hvis ikke afkrydset i "gennemført"
5.1.4.7.7	Kondenseringstemperaturen holdes lavest mulig.	4.2.11.3	<input checked="" type="checkbox"/> Gennemført <input type="checkbox"/> Delvis gennemført <input type="checkbox"/> Ikke gennemført <input type="checkbox"/> Ikke relevant	
5.1.4.7.8	Anvend automatisk afrimning af fordampere	4.2.15.5	<input type="checkbox"/> Gennemført <input type="checkbox"/> Delvis gennemført <input type="checkbox"/> Ikke gennemført <input checked="" type="checkbox"/> Ikke relevant	Der er ingen fordampere.
5.1.4.7.9	Undlad dog den automatiske afrimning, hvis produktionspauser betyder, at der ikke tilføres fugt til frysetunnel eller fryserum og behov for afrimning dermed mindskes.	4.2.11.7	<input checked="" type="checkbox"/> Gennemført <input type="checkbox"/> Delvis gennemført <input type="checkbox"/> Ikke gennemført <input type="checkbox"/> Ikke relevant	
5.1.4.7.10	Reducer kuldatab som følge af ventilation og transmission fra kølede rum og køle/fryselagre	4.2.15.2	<input type="checkbox"/> Gennemført <input type="checkbox"/> Delvis gennemført <input type="checkbox"/> Ikke gennemført <input checked="" type="checkbox"/> Ikke relevant	Der er ikke fryserum.
[Vand]køling				
5.1.4.8.1	Optimer systemer der anvender kølevand.	4.1.5	<input checked="" type="checkbox"/> Gennemført <input type="checkbox"/> Delvis gennemført <input type="checkbox"/> Ikke gennemført <input type="checkbox"/> Ikke relevant	
5.1.4.8.2	Anvend en ammoniakkølet pladevarmeveksler til at for-køle vand, inden det køles helt ned i en akkumuleringsstank med spiralkøler	4.2.10.1	<input type="checkbox"/> Gennemført <input type="checkbox"/> Delvis gennemført <input type="checkbox"/> Ikke gennemført <input checked="" type="checkbox"/> Ikke relevant	Kølevand produceres i køletårne.
5.1.4.8.3	Etabler varmegenvinding fra køleanlægget.	4.2.13.5	<input checked="" type="checkbox"/> Gennemført <input type="checkbox"/> Delvis gennemført <input type="checkbox"/> Ikke gennemført <input type="checkbox"/> Ikke relevant	

BAT anbefaling nr.	Anbefaling	Uddybning findes i afsnit:	Status	Begrundelse - hvis ikke afkrydset i "gennemført"
Emballering og pakning.				
5.1.4.9.1	Optimer emballagedesign – herunder også m.h.t. at anvende genbrugsemballage -, med henblik på at reducere emballagemængde og -spild	4.2.12.2	X Gennemført Delvis gennemført Ikke gennemført Ikke relevant	
5.1.4.9.2	Indkøb materiale i store portioner (bulk), for derved at reducere emballageforbrug og –affaldsproduktion.	4.1.7.2	X Gennemført Delvis gennemført Ikke gennemført Ikke relevant	
5.1.4.9.3	Foretag frasortering af emballagematerialer særskilt, med henblik på genbrug og genanvendelse.	4.2.12.3	X Gennemført Delvis gennemført Ikke gennemført Ikke relevant	
5.1.4.9.4	Reducer overfyldning ved pakkeprocesser eksempelvis ved brug af check-vejere, statistiske programmer o.l.	4.2.12.6	X Gennemført Delvis gennemført Ikke gennemført Ikke relevant	
Energiproduktion og –forbrug				
5.1.4.10.1	Anvend decentral kraft/varmeanlæg, hvis der er behov for både el og varme i produktionsprocessen.	4.2.13.1	 X Gennemført Delvis gennemført Ikke gennemført Ikke relevant	"Overskudsvarme" i skorsten benyttes til varmeproduktion/produktion af varmt vand.
5.1.4.10.2	Anvend varmegenvinding fra forskellige kilder v.h.a. varmpumper	4.2.13.4	 X Gennemført Delvis gennemført Ikke gennemført Ikke relevant	På grund af stor varmeproduktion fra andre kilder er varmpumper en stor investering med relativ lille effekt og dermed lang tilbagebetalingstid.
5.1.4.10.3	Sluk for produktionsudstyr der ikke er i anvendelse.	4.2.13.6	X Gennemført Delvis gennemført Ikke gennemført Ikke relevant	

64

BAT anbefaling nr.	Anbefaling	Uddybning findes i afsnit:	Status	Begrundelse - hvis ikke afkrydset i "gennemført"	
5.1.4.10.4	Reducer unødigt belastning på produktionsudstyrets motorer ved korrekt vedligehold, valg af gearunits m.v.	4.2.13.7	<input type="checkbox"/>	Gennemført	For at reducere antallet af motorer og gear er der valgt 4-5 standardenheder.
			<input checked="" type="checkbox"/>	Ikke gennemført	
			<input type="checkbox"/>	Ikke relevant	
5.1.4.10.5	Reducer energitab i elmotorer ved valg af el-spæremotorer, valg af korrekt motorstørrelse, korrekt el-forsyning (spænding, opkobling) o.s.v.	4.2.13.8	<input type="checkbox"/>	Gennemført	Motorer skal kunne klare rengøring/vand. Indenfor de typer der kan klare dette vælges de mest miljørigtige.
			<input checked="" type="checkbox"/>	Delvis gennemført	
			<input type="checkbox"/>	Ikke gennemført	
5.1.4.10.6	Anvend variable gear for at regulere effekten af ventilatorer og pumper til ønsket niveau.	4.2.13.10	<input checked="" type="checkbox"/>	Gennemført	Der benyttes frekvensomformere.
			<input type="checkbox"/>	Delvis gennemført	
			<input type="checkbox"/>	Ikke gennemført	
5.1.4.10.7	Isoler rør og udstyr, der skal operere ved temperaturer der afviger fra den omgivende temperatur. Det gælder både ved varme- og køleprocesser	4.2.13.3	<input checked="" type="checkbox"/>	Gennemført	
			<input type="checkbox"/>	Delvis gennemført	
			<input type="checkbox"/>	Ikke gennemført	
5.1.4.10.8	Anvend frekvensstyring til regulering af motorer.	4.2.13.9	<input checked="" type="checkbox"/>	Gennemført	
			<input type="checkbox"/>	Delvis gennemført	
			<input type="checkbox"/>	Ikke gennemført	
Brug af vand.					
5.1.4.11	Oppump ikke mere grundvand end der er behov for.	4.2.14.1	<input type="checkbox"/>	Gennemført	Ikke egen vandforsyning. Vandforbrug er løbende reduceret til et minimum – fortløbende proces.
			<input type="checkbox"/>	Delvis gennemført	
			<input type="checkbox"/>	Ikke gennemført	
5.1.4.12.1	Trykluftsystemer.		<input checked="" type="checkbox"/>	Ikke relevant	
			<input type="checkbox"/>	Gennemført	
			<input type="checkbox"/>	Delvis gennemført	
5.1.4.12.1	Vurdér trykket i trykluftsanlæg, og reducer trykket hvis det er muligt.	4.2.16.1	<input type="checkbox"/>	Gennemført	Nogle maskiner kræver stort tryk (højere end andre). Styringen betyder, at det ikke er muligt at sænke tryk udenfor produktionstiden,
			<input checked="" type="checkbox"/>	Delvis gennemført	
			<input type="checkbox"/>	Ikke relevant	

BAT anbefaling nr.	Anbefaling	Uddybning findes i afsnit:	Status	Begrundelse - hvis ikke afkrydset i "gennemført"
5.1.4.12.2	Luftindtag til luftkompressor sker hvor lufttemperaturen er lavest muligt.	4.2.16.2	<input checked="" type="checkbox"/> Gennemført <input type="checkbox"/> Delvis gennemført <input type="checkbox"/> Ikke gennemført <input type="checkbox"/> Ikke relevant	
5.1.4.12.3	Monter støjdæmpere på trykluftindtag og -afgang.	4.2.16.3	<input checked="" type="checkbox"/> Gennemført <input type="checkbox"/> Delvis gennemført <input type="checkbox"/> Ikke gennemført <input type="checkbox"/> Ikke relevant	
Dampsystemer.				
5.1.4.13.1	Reducer varmetab i returløb for dampkondensat.	4.2.17.1	<input type="checkbox"/> Gennemført <input type="checkbox"/> Delvis gennemført <input type="checkbox"/> Ikke gennemført <input checked="" type="checkbox"/> Ikke relevant	Damp benyttes til direkte opvarmning – der er således ingen kondensat.
5.1.4.13.2	Undgå så vidt muligt tab af damp ved opsamling og returpumpning af kondensat.	4.2.17.2	<input checked="" type="checkbox"/> Gennemført <input type="checkbox"/> Delvis gennemført <input type="checkbox"/> Ikke gennemført <input type="checkbox"/> Ikke relevant	På grund af 72 timers drift på kedlen er der skrappe krav til kondensat. Kondensat ledes direkte til kloak.
5.1.4.13.3	Afbryd dampinstallationer og – rør der ikke længere anvendes.	4.2.17.3	<input checked="" type="checkbox"/> Gennemført <input type="checkbox"/> Delvis gennemført <input type="checkbox"/> Ikke gennemført <input type="checkbox"/> Ikke relevant	
5.1.4.13.4	Sikre, at mest mulig damp opfanges til kondensat.	4.1.5	<input type="checkbox"/> Gennemført <input checked="" type="checkbox"/> Delvis gennemført <input type="checkbox"/> Ikke gennemført <input type="checkbox"/> Ikke relevant	På grund af 72 timers drift på kedlen er der skrappe krav til kondensat. Kondensat ledes direkte til kloak.
5.1.4.13.5	Lækage i dampsystemet repareres hurtigst muligt.	4.1.5	<input checked="" type="checkbox"/> Gennemført <input type="checkbox"/> Delvis gennemført <input type="checkbox"/> Ikke gennemført <input type="checkbox"/> Ikke relevant	

BAT anbefaling nr.	Anbefaling	Uddybning findes i afsnit:	Status	Begrundelse - hvis ikke afkrydset i "gennemført"
5.1.4.13.6	Reducer frekvensen af bundblæsning af dampkedler til det absolut nødvendige.	4.2.17.4	<input checked="" type="checkbox"/> Gennemført <input type="checkbox"/> Delvis gennemført <input type="checkbox"/> Ikke gennemført <input type="checkbox"/> Ikke relevant	
Udslip til luft.				
5.1.5.1	Indfør en strategi for kontrol med – og overvågning af – udslip af stoffer til luften.	4.4.1	<input checked="" type="checkbox"/> Gennemført <input type="checkbox"/> Delvis gennemført <input type="checkbox"/> Ikke gennemført <input type="checkbox"/> Ikke relevant	
5.1.5.2	Opsaml gasser, lugt og støv ved kilden og led disse stoffer til luftrensningsanlæg om nødvendigt.	4.4.3.2 4.4.3.3	<input checked="" type="checkbox"/> Gennemført <input type="checkbox"/> Delvis gennemført <input type="checkbox"/> Ikke gennemført <input type="checkbox"/> Ikke relevant	Kryderilager – Svend Carlsen, maskinværksted.
5.1.5.3	Tilrettelæg opstart og nedlukning af luftrenseudstyr, så der altid er den fornødne renseeffekt til stede, når der er behov for rensning	4.4.3.1	<input checked="" type="checkbox"/> Gennemført <input type="checkbox"/> Delvis gennemført <input type="checkbox"/> Ikke gennemført <input type="checkbox"/> Ikke relevant	Kryderilager – Svend Carlsen, maskinværksted.
5.1.5.4	Hvis procesanlæg emitterer over 20 mg før støv/Nm ³ , eller over 60 mg våd støv/Nm ³ bør der udføres luftrensning (under hensyntagen til evt. andre myndighedskrav).	4.4. til 4.4.3.12	<input checked="" type="checkbox"/> Gennemført <input type="checkbox"/> Delvis gennemført <input type="checkbox"/> Ikke gennemført <input type="checkbox"/> Ikke relevant	Jeppé Jacobsen, maskinværksted
5.1.5.5	Hvor procesintegreret BAT ikke forhindrer lugtgener bør der udføres lugtrensning. (under hensyntagen til evt. andre krav fra miljømyndigheden).	4.4	<input checked="" type="checkbox"/> Gennemført <input type="checkbox"/> Delvis gennemført <input type="checkbox"/> Ikke gennemført <input type="checkbox"/> Ikke relevant	Der er monteret kulfilter i udluftning på forrensebygning.

BAT anbefaling nr.	Anbefaling	Uddybning findes i afsnit:	Status	Begrundelse - hvis ikke afkrydset i "gennemført"
Rensning af spildevand. [Bemærk: BREF-dokumentet tager ikke stilling til om spildevandsrensning bedst sker på virksomheden eller i offentlige rensesanlæg]. BREF-dokumentet anbefaler en passende kombination af følgende behandlinger:				
5.1.6.1	Spildevandet sigtes gennem passende sigter.	4.5.2.1	X	Gennemført
				Delvis gennemført
				Ikke gennemført
5.1.6.2	Animalsk og/eller vegetabilsk fedt udskilles i en fedtudskiller. Skal ses i relation til lokale forhold for spildevandsrensning.	4.5.2.2		Gennemført
				Delvis gennemført
			X	Ikke gennemført
5.1.6.3	Variationer i flow og belastning udlignes i en udligningstank for spildevand. Skal ses i relation til lokale forhold for spildevandsrensning.	4.5.2.3	X	Gennemført
				Delvis gennemført
				Ikke gennemført
5.1.6.4	Stærkt basisk eller surt spildevand neutraliseres. Skal ses i relation til lokale forhold for spildevandsrensning.	4.5.2.4	X	Gennemført
				Delvis gennemført
				Ikke gennemført
5.1.6.5	Suspenderet stof fjernes ved sedimentation. Skal ses i relation til lokale forhold for spildevandsrensning.	4.5.2.5	X	Gennemført
				Delvis gennemført
				Ikke gennemført
5.1.6.6	Spildevand renses i et flotationsanlæg (DAF) med eller uden kemitilsætning. Skal ses i relation til lokale forhold for spildevandsrensning.	4.5.2.6	X	Gennemført
				Delvis gennemført
				Ikke gennemført
5.1.6.7	Spildevandet renses i aerob eller anaerob biologisk anlæg. Skal ses i relation til lokale forhold for spildevandsrensning.	4.5.3.1 4.5.3.3.2		Gennemført
				Delvis gennemført
			X	Ikke gennemført

BAT anbefaling nr.	Anbefaling	Uddybning findes i afsnit:	Status	Begrundelse - hvis ikke afkrydset i "gennemført"
5.1.6.8	Metangas fra evt. anaerob rensning anvendes til energiproduktion.	4.5.3.2	<input type="checkbox"/> Gennemført <input type="checkbox"/> Delvis gennemført <input type="checkbox"/> Ikke gennemført <input checked="" type="checkbox"/> Ikke relevant	Spildevand ledes til offentlig kloak.
5.1.6.9	Kvælstof(nitrogen)rensning i en biologisk proces. Skal ses i relation til lokale forhold for spildevandsrensning.	4.5.4.1 4.5.4.7	<input checked="" type="checkbox"/> Gennemført <input type="checkbox"/> Delvis gennemført <input type="checkbox"/> Ikke gennemført <input checked="" type="checkbox"/> Ikke relevant	Spildevand ledes til offentlig kloak.
5.1.6.10	Rens spildevandet for fosfor ved simultanfældning i biologisk renseanlæg. Skal ses i relation til lokale forhold for spildevandsrensning.	4.5.3.1.1	<input type="checkbox"/> Gennemført <input type="checkbox"/> Delvis gennemført <input type="checkbox"/> Ikke gennemført <input checked="" type="checkbox"/> Ikke relevant	Spildevand ledes til offentlig kloak.
5.1.6.11	Efterpoler biologisk renset spildevand i et [sand]filter. Skal ses i relation til lokale forhold for spildevandsrensning.	4.5.4.5	<input type="checkbox"/> Gennemført <input type="checkbox"/> Delvis gennemført <input type="checkbox"/> Ikke gennemført <input checked="" type="checkbox"/> Ikke relevant	Spildevand ledes til offentlig kloak.
5.1.6.12	Rens spildevandet for farlige og uønskede stoffer. Skal ses i relation til lokale forhold for spildevandsrensning.	4.5.4.4	<input type="checkbox"/> Gennemført <input type="checkbox"/> Delvis gennemført <input type="checkbox"/> Ikke gennemført <input checked="" type="checkbox"/> Ikke relevant	Spildevand ledes til offentlig kloak. Der tilføres ikke farlige stoffer til processpildevand.
5.1.6.13	Rens spildevandet ved membranfiltrering. Skal ses i relation til lokale forhold for spildevandsrensning.	4.5.4.6	<input type="checkbox"/> Gennemført <input type="checkbox"/> Delvis gennemført <input type="checkbox"/> Ikke gennemført <input checked="" type="checkbox"/> Ikke relevant	Spildevand ledes til offentlig kloak.
5.1.6.14	Hvis muligt - i h.t. hygiejnekrav –gen-anvend det rensede spildevand efter sterilisering. Undgå i givet fald at anvende natriumhypochlorit til sterilisering.	4.5.4.8 4.5.4.8.1 4.5.4.8.2	<input type="checkbox"/> Gennemført <input type="checkbox"/> Delvis gennemført <input type="checkbox"/> Ikke gennemført <input checked="" type="checkbox"/> Ikke relevant	Ikke muligt på grund af krav til fødevarerikkerhed. Der benyttes teknisk vand i førrens anlæg.

BAT anbefaling nr.	Anbefaling	Uddybning findes i afsnit:	Status	Begrundelse - hvis ikke afkrydset i "gennemført"
5.1.6.15 til 5.1.6.18	Reducer spildevandsslamængden ved stabilisering, fortykning, afvanding eller tørring. Ved tørring anvend så vidt muligt genvunden varme.	4.5.6.1.2 4.5.6.1.3 4.5.6.1.4 4.5.6.1.5	X Gennemført Delvis gennemført Ikke gennemført Ikke relevant	Slam afvandes ved dekantering af tank til slam.
Forebyggelse af udslip som følge af uheld.				
5.1.7.1	Kortlæg og udpeg forhold der kan medføre utilsigtede udslip, der kan forårsage skade på miljøet.	4.6.1	X Gennemført Delvis gennemført Ikke gennemført Ikke relevant	Er gennemført men ikke dokumenteret.
5.1.7.2	Foretage en risikovurdering (sandsynlighed, skadespotentiale) af de udpegede forhold.	4.6.2	X Gennemført Delvis gennemført Ikke gennemført Ikke relevant	Er gennemført men ikke dokumenteret.
5.1.7.3	Udpegelse af forhold der kan have betydende miljømæssig påvirkning	4.6.3	X Gennemført Delvis gennemført Ikke gennemført Ikke relevant	Er gennemført men ikke dokumenteret.
5.1.7.4	Implementer de nødvendige forholdsregler for at forebygge udslip som følge af uheld og ulykker.	4.6.4	X Gennemført Delvis gennemført Ikke gennemført Ikke relevant	
5.1.7.5	Indfør en beredskabsplan i relation til den udførte risikovurdering. Test beredskabsplanen med fastsatte mellemrum	4.6.5	X Gennemført Delvis gennemført Ikke gennemført Ikke relevant	
5.1.7.6	Undersøg alle uheld der har medført utilsigtede udslip. Undersøg også tilløb til sådanne uheld og hændelser.	4.6.6	X Gennemført Delvis gennemført Ikke gennemført Ikke relevant	

13/5

BAT anbefaling nr.	Anbefaling	Uddybning findes i afsnit:	Status	Begrundelse - hvis ikke afkrydset i "gennemført"	
Supplerende BAT for kød- og fjerkræindustri.					
5.2.1.1	Optø frosset kød i luften (i kølerum) [altså modsat i vand eller optøningsudstyr i øvrigt].	4.2.2.5	X	Gennemført	
				Delvis gennemført	
				Ikke gennemført	
5.2.1.2	Undgå/reducer brugen af skæl-is ved en passende mixning af kølede og frosne råvarer.	4.7.1.3	X	Gennemført	
				Delvis gennemført	
				Ikke gennemført	
5.2.1.3	Tilføj krydderier og andre faste ingredienser fra siloer i stedet for fra sække og poser.	4.1.7.2	X	Gennemført	I det omfang det er muligt.
				Delvis gennemført	
				Ikke gennemført	
5.2.1.4	Installer automatisk lukning for vandtilførsel til pølsestopper og andet produktionsudstyr i pauser og ved produktionsstop	4.1.8.4		Gennemført	Ikke fuldt implementeret.
			X	Delvis gennemført	
				Ikke gennemført	

1.06

Bilag 6

Oversigt over revurderede vilkår i miljøgodkendelse af 27. juni 2006

Vilkår nr. i eksisterende miljøgodkendelse	Uændret indhold Nyt nr. i revurderet miljøgodkendelse	Ændret indhold Nyt nr. i revurderet miljøgodkendelse	Supplerende vilkår Nyt nr. i revurderet miljøgodkendelse	Slettet	Bemærkninger
1	X				
2	X				
3	X				
4				X	Fremgår under afsnittet ”øvrige bemærkninger”
			Nr. 5 – delvis		Standardvilkår er suppleret med teksten ”En redegørelse for disse foranstaltning skal fremsendes til Tilsynsmyndigheden senest 3 måneder, før driften ophører”
5	x - nr. 4				
6	X – nr. 8				
7				X	Sammenfaldende med standardvilkår 10 for kedelanlæg og indgår i vilkår 26 i revideret miljøgodkendelse
8	X – nr. 7				Grænsen er hævet fra 60.000 til 70.000 tons årligt
9				X	Virksomheden er allerede omfattet af BAT
10	X – nr. 9				
11				X	Fremgår under afsnittet ”øvrige bemærkninger”
12		Nr. 11			Erstattet af standardvilkår nr. 7 for kedelanlægget
13				X	Erstattet af standardvilkår for kedelanlægget
14				X	Virksomheden er allerede omfattet af BAT
15	X – nr. 12				

Vilkår nr. i eksisterende miljøgodkendelse	Uændret tekst Nyt nr. i revurderet miljøgodkendelse	Ændret tekst Nyt nr. i revurderet miljøgodkendelse	Supplerende vilkår Nyt nr. i revurderet miljøgodkendelse	Slettet	Bemærkninger
16	X – nr. 35				
17	X – nr. 13				Tilføjelse af ordet diffuse
18		X – nr. 14			Skærpelse af grænseværdi i erhvervsområde og åben land fra 30 LE/m ³ til 10 LE/m ³
19	X - nr. 39				Frist for gennemførelse er ændret fra 2 måneder til 3 måneder
20	X - nr. 15				
21	X – nr. 16				
22	X – nr. 34				Opbevaringskrav hævet til mindst 5 år for at ensrette vilkår i forhold til standardvilkår
23	X - nr. 17				
24	X – nr. 18				Afkasthøjde ændret fra 2 meter til 1 meter jf. svejsevejledning.
25	X - nr. 19				
26				X	Omfattet af indsat standardvilkår for kedelanlæg og indgår som vilkår 10 i revideret miljøgodkendelse
27	X – nr. 20				
28	X – nr. 31/32				Egenkontrolvilkår om støjkortlægning. Krav om gennemførelse er øget fra 2 måneder til 3 måneder
29	X - nr. 21				
30	X - nr. 33				
31		X			Indsat krav om støjkortlægning med frist 31.12.2019
31	x. - nr. 22				
32	X- nr. 24				
33				X	Pga ændret lovgivning

Vilkår nr. i eksisterende miljøgodkendelse	Uændret tekst Nyt nr. i revurderet miljøgodkendelse	Ændret tekst Nyt nr. i revurderet miljøgodkendelse	Supplerende vilkår Nyt nr. i revurderet miljøgodkendelse	Slettet	Bemærkninger
34				X	Dækket af standardvilkår 9 for kedelanlæg og indgår som vilkår 25 i revideret miljøgodkendelse
35	X – nr. 28				
36	X – nr. 29				Præciseret at der er tale om virksomhedens tankanlæg for dieselolie
37	X – nr. 30				
38		X – nr. 42			Opbevaringskrav hævet til mindst 5 år for at ensrette vilkår i forhold til standardvilkår
39	X – nr. 43				

Vilkår indsat/revideret på baggrund af standardvilkårsbekendtgørelse for kedelanlæg

Standardvilkår nr. i G201	Vilkår i revurderet miljøgodkendelse	Bemærkninger
1	5	
2	6	
3	10	
4	19	Kedelanlæggenes afkasthøjder fremgår af tabel over alle virksomhedens afkast
7	11	
8	23	
9	25	
10	26	Etablering af lignende foranstaltninger i kraft af spildbakke kan efter konkret vurdering erstatte krav om oplagsplads med tæt belægning uden afløb
11	27	Omhandler vedligehold af tætte belægninger
19	36	Omhandler krav til præstationsmåling ved etablering af nyt kedelanlæg og er ikke medtaget, idet etablering af et kedelanlæg vil medføre, at virksomheden omfattes af bekendtgørelse om miljøkrav til mellemstore fyringsanlæg. Vilkåret indeholder den del af standardvilkåret, som omhandler præstationskontrol efterfølgende.
20	37	
21	38	
22	40	
23	41	Krav om AMS-kontrol ikke medtaget pga kedlernes størrelse