

# TILLÆG TIL MILJØGODKENDELSE OG AFGØRELSE OM IKKE VVM-PLIGT

TEKNIK OG MILJØ  
Aarhus Kommune



Etablering af et forbehandlingsanlæg til organisk  
affald hos HCS A/S Transport & Spedition,  
Høgemosevænget 25, 27 og 11, 8380 Trige

Sagsnr.:GEO-2023-  
000227

Sagsbehandler: Marie  
Karlsson

*K.S.: Helle Munch  
Sørensen*

### **Tillæg til miljøgodkendelse af listevirksomhed**

i henhold til kap. 5 i lovbekendtgørelse nr. 5 af den 3. januar 2023.

### **Afgørelse om ikke-VVM-pligt**

I henhold til bekendtgørelse af lov nr. 4 af den 3. januar 2023 om miljøvurdering af planer og programmer og af konkrete projekter (VVM).

### **Tillægsgodkendelsen/afgørelsen omfatter:**

Listepunkt: K 206 "Anlæg, der nyttiggør ikke-farligt affald, bortset fra anlæg under listepunkt 5.3 i bilag 1 til bekendtgørelse om godkendelse af listevirksomhed, autoophugning, skibsoophugning, biogasfremstilling, kompostering og forbrænding".

Godkendt: 21.07.23

Birgitte Kloppenborg-Skrumsager  
Afdelingsleder

Marie Karlson  
Miljøsagsbehandler

Annonceres den 21. juli 2023

Klagefristen udløber den 18. august 2023

Søgsmålsfristen udløber den 21. januar 2024

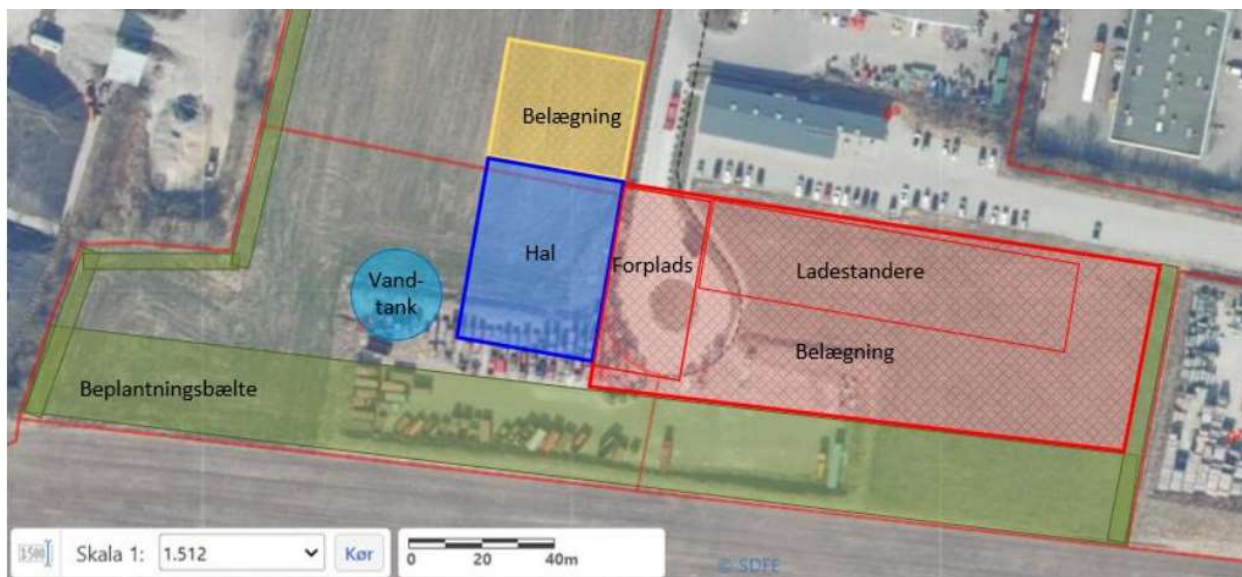
Virksomhedens navn:	HCS A/S Transport & Spedition
Virksomhedens adresse:	Høgemosevænget 25, 27 og 11, 8380 Trige
Virksomhedens art, listebetegnelse:	Listepunkt K206
CVR nr.:	71145816
P-nummer:	1009872449
Tlf.nr.:	43299664
Matr.nr.:	Matr.nr. 9q, 9t og 9s, Trige by, Trige
Virksomheden ejes og drives af:	HCS A/S Transport & Spedition
Bygninger ejes af:	HCS A/S Transport & Spedition
Grunden ejes af:	HCS A/S Transport & Spedition

## Indholdsfortegnelse

<b>1</b>	<b>Resume</b> .....	<b>5</b>
<b>2</b>	<b>Miljøgodkendelse</b> .....	<b>6</b>
<b>3</b>	<b>Vilkår for miljøgodkendelsen</b> .....	<b>7</b>
3.1	Generelt .....	7
3.2	Etablering af anlæg m.m.....	8
3.3	Indretning og drift .....	8
3.4	Lugtgrænse.....	9
3.5	Trafikforhold .....	11
3.6	Spildevand .....	11
3.7	Sikring mod jord- og grundvandsforurening .....	12
3.8	Driftsforstyrrelser og uheld .....	12
3.9	Journalføring og kontrolrutiner .....	12
3.10	Indberetning .....	13
<b>4</b>	<b>Afgørelse om ikke VVM-pligt</b> .....	<b>14</b>
<b>5</b>	<b>Vurderinger</b> .....	<b>15</b>
5.1	Miljøteknisk vurdering .....	15
5.2	Hovedhensyn ved meddelelse af godkendelsen .....	21
5.3	Udtalelse fra andre.....	21
5.4	Klage over afgørelsen .....	27
5.5	Søgsmål .....	28
5.6	Offentlighed .....	29
<b>6</b>	<b>Bilag</b> .....	<b>30</b>
6.1	Oversigtsplan .....	30
6.2	Lovgrundlag mm.....	31
6.3	VVM-screening .....	33

## 1 Resume

HCS A/S Transport & Spedition har ansøgt om etablering af et forbehandlingsanlæg til organisk affald på Høgemosevænget 11, 25 og 27, 8380 Trige. Lokaliteten fremgår af nedenstående oversigtskort/principskitse, se billede 1.



Billede 1. Oversigtskort/principskitse over placeringen af anlægget (kortet stammer fra ansøgningsmaterialet).

HCS A/S Transport & Spedition har søgt om godkendelse til etablering af et forbehandlingsanlæg til organisk affald på Høgemosevænget 11, 25 og 27, 8380 Trige.

Der er tale om en tilføjelse til de aktiviteter som virksomheden har på de tilstødende arealer. Virksomheden har i forvejen en miljøgodkendelse af den 8. december 2003 til et anlæg til modtagelse, emballering og omlastning af papir-, pap- og plastaffald (listepunkt K 206).

Forbehandlingen er et led i udnyttelsen af ressourcer, så madaffaldet, via forbehandling og biogasanlæg, kan udnyttes til gas, varme og strøm og den resterende biomasse herfra kan anvendes i landbruget.

Aarhus Kommune har vurderet, at virksomheden har søgt at træffe de nødvendige foranstaltninger til at forebygge og begrænse en evt. forurening. Virksomheden har i tilstrækkeligt omfang klarlagt risikoen for større uheld, og der er taget de nødvendige forholdsregler for inddæmning heraf.

På baggrund af ovenstående har Aarhus Kommune vurderet, at virksomheden kan udvide deres aktiviteter uden at påføre omgivelserne en væsentlig forurening, der er uforenelig med hensynet til omgivelsernes sårbarhed og kvalitet.

Godkendelsen gives som et tillæg til virksomhedens miljøgodkendelse af den 8. december 2003 som omfatter anlæg til modtagelse, emballering og omlastning af papir- pap- og

plastaffald og gives under forudsætning af, at såvel nedenstående vilkår som vilkår i førnævnte godkendelse overholdes.

Der er i forbindelse med udarbejdelsen af miljøgodkendelsen blevet foretaget en nabohøring af de naboer med matrikler som grænser op til virksomhedens grund samt høring af berørte myndigheder (jf. § 19 i forvaltningsloven). Høringen er desuden sendt til Aarhus Vand A/S, Trige Ølsted Fællesråd samt til ansøger og deres konsulent.

I forbindelse med høringen har Aarhus Kommune modtaget høringssvar fra Aarhus Vand A/S, NCC Trige Asfaltfabrik, Trige Ølsted Fællesråd samt fra ansøger. Høringssvar og Aarhus Kommunes bemærkninger hertil kan ses i afsnit 5.3 "Udtalelser fra andre".

#### Miljøvurderingsloven

Aktiviteterne er omfattet af bilag 2, pkt. 11b "Anlæg til bortskaffelse af affald (projekter, som ikke er omfattet af bilag 1)" i miljøvurderingsloven.

Aarhus Kommune har derfor gennemført en screening af projektet og vurderet, at dette ikke vil kunne påvirke miljøet væsentlig. Projektet er derfor ikke omfattet af krav om miljøvurdering. Afgørelse om at projektet ikke skal miljøvurderes (ikke VVM-pligt) indgår som en del af denne afgørelse, og der er udarbejdet et screeningsnotat som kan ses i bilag 7.3.

## **2 Miljøgodkendelse**

På grundlag af oplysningerne i ansøgningen om miljøgodkendelse, meddeles hermed godkendelse til etablering af et forbehandlingsanlæg til organisk affald hos HCS A/S Transport & Spedition, Høgemosevænget 25, 27 og 11, 8380 Trige.

Godkendelsen gives i henhold til miljøbeskyttelseslovens kapitel 5, § 33 og omfatter kun de miljømæssige forhold, der reguleres af denne lov

Godkendelsen gives som et tillæg til virksomhedens miljøgodkendelse af den 8. december 2003, som omfatter anlæg til modtagelse, emballering og omlastning af papir- pap- og plastaffald og gives under forudsætning af, at såvel nedenstående vilkår som vilkår i førnævnte godkendelse overholdes.

Hvis indretning eller drift ønskes ændret i forhold til det godkendte, skal dette i god tid forinden meddeles godkendelses- og tilsynsmyndigheden. Godkendelsesmyndigheden tager stilling til, om ændringen er godkendelsespligtig.

#### **Risikoforhold**

Virksomheden er ikke omfattet af § 4/§ 5 i risikobekendtgørelsen.

#### **Tilsynsmyndighed**

Aarhus Kommune er tilsynsmyndighed for virksomheden.

Tilsynet udføres af Aarhus Kommune.

### **Øvrige miljøgodkendelser**

Ud over denne godkendelse gælder følgende godkendelse:

- Miljøgodkendelse af den 8. december 2003, som omfatter anlæg til modtagelse, emballering og omlastning af papir- pap- og plastaffald.

## **3 Vilkår for miljøgodkendelsen**

### **3.1 Generelt**

**3.1.1** Godkendelsen bortfalder, hvis driften ikke er startet inden 2 år fra godkendelsens dato.

**3.1.2** Et eksemplar af godkendelsen skal til enhver tid være tilgængeligt på virksomheden. Driftspersonalet skal være orienteret om godkendelsens indhold.

**3.1.3** Virksomheden skal indrettes og drives som beskrevet i ansøgningen, bortset fra de ændringer der fremgår af nedenstående vilkår.

**3.1.4** Tilsynsmyndigheden skal straks orienteres om følgende forhold:

- Ejerskifte af virksomhed og/eller ejendom.
- Hel eller delvis udskiftning af driftsherre.
- Indstilling af driften for en længere periode.

**3.1.5** Orienteringen skal være skriftlig og fremsendes, før ændringen indtræder.

**3.1.6** Ved ophør af driften skal der træffes de nødvendige foranstaltninger for at imødegå fremtidig forurening af jord og grundvand og for at bringe arealet tilbage i en miljømæssig acceptabel stand. En redegørelse for disse foranstaltninger samt hvordan der lukkes ned på en forsvarlig måde skal fremsendes til tilsynsmyndighedens accept senest 3 måneder, før driften ophører helt eller delvist.

## **3.2 Etablering af anlæg m.m.**

### **Besked før et anlægsarbejde**

**3.2.1** Virksomheden skal give tilsynsmyndigheden besked om den dato, hvor et anlægsarbejde påbegyndes. Besked skal gives, før arbejdet går i gang.

### **Besked før anlæg tages i brug**

**3.2.2** Tilsynsmyndigheden skal have besked om tidspunkt for opstart, så der er mulighed for at besigtige de forureningsbegrænsende foranstaltninger, før anlægget/ene tages i brug.

## **3.3 Indretning og drift**

**3.3.1** Der skal på pladsen foreligge en driftsinstruktion, der beskriver hvordan personalet skal foretage nødvendig modtagekontrol af madaffald. Denne modtagekontrol, håndtering og overførsel af affald udføres af kompetent personale.

**3.3.2** Virksomheden må kun modtage og opbevare de affaldsmængder som er nævnt i nedenstående tabel 1.

Tabel 1.

<b>Affaldsfraktion</b>	<b>Maksimalt oplag (tons)</b>
Ubehandlet organisk affald	500
Pulp (behandlet pumpbart organisk affald)	300

**3.3.3** Hvis affaldet er af en beskaffenhed, så det ikke er omfattet af vilkår 3.3.2, skal det opbevares således der ikke er mulighed for forurening og fjernes til godkendt modtager snarest muligt.

**3.3.4** Virksomheden skal opbevare madaffald, pulp, rejekt, ikke bioomsættelige materialer, og jernaffald på impermeabel belægning, så der er mulighed for opsamling af perkolat og organisk affald.

**3.3.5** Plansiloer og tanke til opbevaring af organisk affald skal være væsketætte og bestå af rengøringsvenligt materiale, der er modstandsdygtige overfor organiske stoffer.



- 3.3.6** Aflæsning af organisk affald skal foregå i lukket bygning, hvor porte kan åbnes kortvarigt for ind- og udkørsel og ellers holdes lukkede.
- 3.3.7** For at sikre, at biomasse ikke trækkes med ud af hallen, skal særligt kontaminerede lastbiler rengøres i nødvendigt omfang inde i hallen for at perkolat og organisk affald kan opsamles.
- 3.3.8** Hal og anlæg skal fremstå rent og pænt. Efter arbejdstid må løst affald kun opbevares i plansiloerne og emballeret affald kun stablet, eks. på paller.
- 3.3.9** Ved afhentning af pulp fra silo inde i hallen skal tankbilen parkere udenfor hallen og tilkobles via en slange gennem muren.
- 3.3.10** Fortrængningsluft fra lastbilerne skal ledes ind i hallen og det skal sikres, at der ikke ledes biomasse ud af slangerne, når de kobles fra lastbilerne.
- 3.3.11** Der skal etableres en sluse, som skal anvendes når palleverer modtages via rampe.
- 3.3.12** Ved afhentning af jernaffald og rejekt kan port åbnes kortvarigt for indkørsel, pålæsning af container eller beholder og udkørsel.
- 3.3.13** Affald, der spildes skal opsamles øjeblikkeligt og mindst en gang dagligt.
- 3.3.14** Der skal etableres et ventilationssystem med afkast som er tilknyttet virksomheden. Følgende forhold gør sig gældende for ventilationssystemet:
- Ventilationssystemet skal kunne holde undertryk på anlægget, når portene er lukkede.
  - Ventilationssystemet skal reguleres efter aktiviteten i hallen, så når portene åbnes kortvarigt skal ventilationen skrues op.

## **3.4 Lugtgrænse**

- 3.4.1** Virksomhedens emission af lugtstoffer fra den samlede virksomhed må ikke udenfor virksomhedens grund medføre et immissionsbidrag for lugt, som overstiger følgende værdier, se tabel 2:

Tabel 2. Værdier for immissionsbidrag til omgivelserne

Område (jf. Kommuneplan eller lokalplan)	Immissionsbidrag
<ul style="list-style-type: none"> <li>- Boligområde <sup>1</sup></li> <li>- Center- og cityområde <sup>1</sup></li> <li>- Samlet bebyggelse i landzone <sup>1</sup></li> <li>- Sommerhus- og kolonihaveområde <sup>1</sup></li> </ul>	5 LE/m <sup>3</sup>
<ul style="list-style-type: none"> <li>- Blandet bolig og erhverv</li> <li>- Område til offentlige formål (f.eks. institutioner og rekreative områder)</li> </ul>	8 LE/m <sup>3</sup>
<ul style="list-style-type: none"> <li>- Erhvervsområde (herunder hvor der undtagelsesvis kan etableres bolig)</li> </ul>	10 LE/m <sup>3</sup>
<ul style="list-style-type: none"> <li>- Ved enkeltboliger i landzone</li> </ul>	10 LE/m <sup>3</sup>

1: eksisterende eller fremtidigt planlagt område, jf. gældende kommuneplan

## Kontrol af lugt

**3.4.2** Tilsynsmyndigheden kan, ved begrundet mistanke om overskridelse af grænseværdierne i vilkår 3.4.1., bestemme, at virksomheden ved målinger og/eller beregning skal dokumentere, at vilkåret /grænseværdien i vilkår 3.4.1 for lugt er overholdt.

**3.4.3** Dokumentationen skal senest 3 måneder efter, at kravet er fremsat, tilsendes tilsynsmyndigheden sammen med oplysninger om driftsforholdene under målingen.

**3.4.4** Målingen skal udføres af et målefirma, som er akkrediteret af DANAK til prøveudtagning og analyse af lugt.

**3.4.5** Måling og analyse skal udføres i overensstemmelse med principperne i Metodeblad MEL-13, Bestemmelse af koncentrationen af lugt i strømmende gas, fra Miljøstyrelsens referencelaboratorium.

**3.4.6** Prøverne skal udtages, når virksomheden er i fuld drift eller efter anden aftale med tilsynsmyndigheden. Der skal udtages mindst 3 lugtprøver.

**3.4.7** Beregningerne af lugtbidraget i omgivelserne skal udføres med OML-metoden. Det skal forinden aftales med tilsynsmyndigheden, hvordan der korrigeres for midlingstid, og om beregningerne skal udføres for resultater, der er korrigeret/ikke er korrigeret for følsomhedsfaktor.

**3.4.8** Er den relative standardafvigelse på måleresultaterne mindre end 50 %, skal beregninger på lugt foretages ved anvendelse af det aritmetiske gennemsnit af de 3 enkeltmålinger.

**3.4.9** Såfremt den relative standardafvigelse på måleresultaterne overskrider 50 %, skal der:

- enten foretages et fornyet antal målinger, indtil standardafvigelsen er mindre end 50 %, eller
- udføres beregninger på baggrund af det aritmetiske gennemsnit af måleseriens 2 højeste lugtemissioner.

**3.4.10** Lugtgrænsen anses for overholdt, når den højeste 99 % fraktil er mindre end eller lig med grænseværdien.

**3.4.11** Kontrol af lugtkravet skal gentages, når tilsynsmyndigheden finder det påkrævet. Hvis grænseværdien for lugt er overholdt, kan der kun kræves én årlig måling og beregning. Udgifterne afholdes af virksomheden.

## **3.5 Trafikforhold**

### **Ind- og udkørsel**

**3.5.1** Ind- og udkørsel skal foregå som beskrevet i ansøgningen.

### **3.6 Spildevand**

**3.6.1** Der skal være opsamling af overfladevand på og omkring virksomheden, som skal ledes til opsamlingstank og genanvendes i produktionen.

**3.6.2** Opsamlingstanken skal have en størrelse på mindst 2.000 m<sup>3</sup> til opsamling af vand fra hallens tag og fra tilknyttede belægninger.

**3.6.3** Perkolat fra plansiloerne og vaskevand fra anlægget skal opsamles og ledes til indendørs tank til procesvand og genanvendes i produktionen.

### **3.7 Sikring mod jord- og grundvandsforurening**

**3.7.1** Der skal være impermeabel belægning på det areal, hvor pulp bliver afhentet.

Arealet skal indrettes således:

- at køretøjer kan være på pladsen,
- at evt. spild holdes inden for pladsen
- at overfladevand ledes til opsamlingstank

**3.7.2** Kørearealer, samt areal til ladestandere og opbevaring af tomme containere, skal etableres med belægning, hvor der er mulighed for kontrolleret afledning til opsamlingstank. Arealerne skal til enhver tid være tætte.

**3.7.3** Opbevaring og håndtering af råvarer, halvfabrikata, færdigvarer og affald skal ske miljømæssigt forsvarligt på befæstede og sikrede områder med impermeabel belægning således, at eventuelt spild ikke indebærer risiko for nedsivning i jorden men bliver afledet til afløb, som fører til opsamlingstank.

### **3.8 Driftsforstyrrelser og uheld**

#### **Oplysningspligt**

**3.8.1** Tilsynsmyndigheden skal straks underrettes om driftsforstyrrelser eller uheld, der medfører forurening af omgivelserne eller indebærer en risiko for det. En skriftlig redegørelse for hændelsen skal være tilsynsmyndigheden i hænde senest en uge efter, at den er sket. Det skal fremgå af redegørelsen, hvilke tiltag der vil blive iværksat for at hindre lignende driftsforstyrrelser eller uheld i fremtiden.

### **3.9 Journalføring og kontrolrutiner**

**3.9.1** Virksomheden skal en gang i kvartalet kontrollere oplags- og omlæsningspladser for utætheder og revner. Kontrollen skal ske, når området er rengjort.

**3.9.2** Virksomheden skal føre en driftsjournal med angivelse af:

- Modtagne mængder af organisk affald.
- Dato for hvornår, der er modtages affald, der ikke er omfattet af virksomhedens miljøgodkendelse samt en beskrivelse af hvordan det blev håndteret og bortskaffet.
- Dato for vedligeholdelse af installationer og belægnings, kontrol og drift af ventilation.

### **Opbevaring af journaler**

**3.9.3** Journalerne skal være tilgængelige for og på forlangende indberettes til tilsynsmyndigheden.

**3.9.4** Journalerne skal opbevares på virksomheden i mindst 5 år.

### **3.10 Indberetning**

**3.10.1** Én gang om året skal virksomheden sende en kopi af deres driftsjournal til tilsynsmyndigheden.

**3.10.2** Driftsjournalen skal være tilsynsmyndigheden i hænde inden 1. februar.

**3.10.3** Afrapportering skal ske pr. 1. januar.

**3.10.4** Første afrapportering er pr. 1. januar 2025.

#### **4 Afgørelse om ikke VVM-pligt**

Aktiviteterne er omfattet af bilag 2, pkt. 11b "Anlæg til bortskaffelse af affald (projekter, som ikke er omfattet af bilag 1)" i miljøvurderingsloven.

Aarhus Kommune har som kompetent myndighed i henhold til miljøvurderingslovens § 17, stk.1, vurderet ved en screening, at projektet ikke er omfattet af krav om miljøvurdering og tilladelse, jf. miljøvurderingslovens §21, se bilag 7.3.

Aarhus Kommunes afgørelse er foretaget på baggrund af ansøgers oplysninger om projektet samt de modtagne høringsvar.

Afgørelsen om, at projektet ikke skal miljøkonsekvensvurderes, begrundes med, at projektet efter en vurdering af kriterierne i lovens bilag 6 ikke antages at kunne påvirke miljøet væsentligt, herunder ikke i væsentligt omfang at kunne medføre forurening, støjgener, eller påvirke landskabelige, kulturhistoriske og naturmæssige værdier.

Aarhus Kommune har ved afgørelsen lagt særlig vægt på følgende forhold:

- At placeringen er i overensstemmelse med rammebestemmelserne for området,
- at der ikke vil ske nogen nedsivning af forurenende stoffer, som vil kunne medføre en væsentlig påvirkning af jord, grundvand og recipient,
- at projektet ikke vil påvirke udpegningsgrundlaget for Natura-2000 områder eller bilag IV-arter,
- at projektet ikke vil kunne påvirke vandområdeplanernes målsætning,
- at projektet ikke vil kunne påvirke arealer omfattet af naturbeskyttelseslovens § 3,
- at projektet ikke vil kunne medføre en væsentlig emission af støj, emissioner, spildevand, affald eller risiko for jordforurening fra anlægget, samt
- at der vil ikke være nogen væsentlig påvirkning eller effekt på landskabet set ud fra et historisk, kulturelt og æstetisk synspunkt.

Afgørelsen bortfalder, hvis den ikke er udnyttet, inden tre år efter den er meddelt, eller ikke har været udnyttet i tre på hinanden følgende år, jf. miljøvurderingslovens § 39.

## 5 Vurderinger

### 5.1 Miljøteknisk vurdering

HCS A/S Transport & Spedition ønsker at opføre en hal med anlæg til forbehandling af organisk affald på et areal knyttet til deres nuværende plads i Trige. Anlægget skal kunne behandle ca. 100.000 ton organisk affald om året. Der kan oplagres maksimalt 500 ton ubehandlet organisk affald og 300 ton pulp (behandlet pumpbart organisk affald). Vandforbruget estimeres til ca. 20.000 m<sup>3</sup>/år som delvist dækkes af opsamlet overfladevand. Der anvendes bionedbrydelig sæbe, ca. 50-100 liter pr. år, så vaskevandet kan indgå i produktionen. Derudover anvendes gear- og smøreolier i mindre omfang til anlægget, samt filtre og kul til ventilation og luftrensning.

Der er tale om en tilføjelse til de aktiviteter som virksomheden har på de tilstødende arealer. Virksomheden har i forvejen en miljøgodkendelse af den 8. december 2003 til et anlæg til modtagelse, emballering og omlastning af papir-, pap- og plastaffald (listepunkt K 206).

I forbindelse med, at alle kommuner skal indsamle madaffald fra husholdninger, stiger behovet for mulige bortskaffelsesmetoder og udnyttelser af madaffaldet. Forbehandlingen er et led i udnyttelsen af ressourcer, så madaffaldet, via forbehandling og biogasanlæg, kan udnyttes til gas, varme og strøm og den resterende biomasse herfra kan anvendes i landbruget.

Ved kun at anvende bio-nedbrydelige rengøringsmidler til vask af gulv og maskiner kan vaskevandet også bruges i produktionen og dermed sker der ikke afledning af spildevand fra aktiviteten.

Anlægget skal til en start primært modtage kildesorteret organisk dagrenovation (KOD) fra Aarhus Kommune og tilstødende kommuner. Derudover kan anlægget også modtage lignende affald fra eks. supermarkeder, storkøkkener og restauranter m.fl. Forbehandlingsanlægget etableres i en lukket hal som opføres på den nuværende matrikel 9q Trige By, Trige. Ved siden af hallen etableres en tank til opsamling af regnvand til brug i produktionen.

Organisk affald kan modtages i løs form eller som emballerede palleverer, både faste og flydende, og indeholder derfor en vis grad af emballage og fejlsorteringer, som begge frasorteres.

Løst organisk affald aflæsses i plansiloerne inde i hallen. Palleverer modtages fra lastbiler og hvis via rampe, da med sluse. Paller opbevares på gulvet i hallen i rummet til produktion. Palleverer indeholder mange forskellige organiske produkter, det kan være kasserede fødevarer i emballage, det kan være øl/vin i flasker eller andet. Alt efter produkt behandles det forskelligt, noget skal tømmes ud af papkasser og køres gennem maskinen (via plansiloerne), andet skal igennem andre processer, f.eks. igennem en flaske knuser, hvor skårene samles op til genbrug og væsken bruges som procesvand.

Procesvand opsamles i en tank inde i hallen, hvorfra det tilsættes produktionen af pulp. Procesvand består af perkolat fra KOD, vaskevand og lignende, samt modtagne biovæsker, f.eks. vin, øl og lignende.

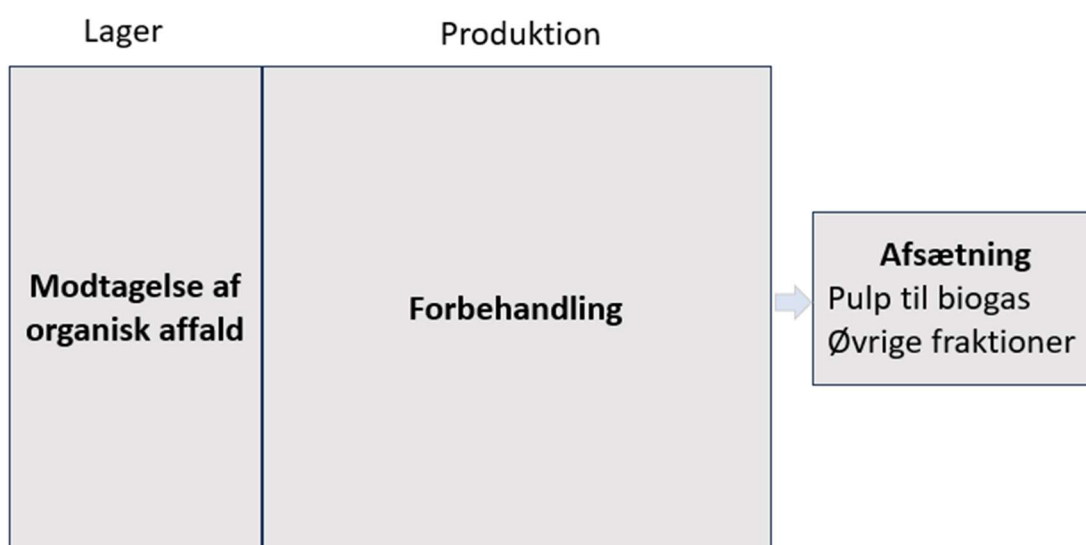
I anlægget bliver det organiske affald forbehandlet, så det ikke indeholder større klumper, ikke-bioomsættelige materialer frasorteres, og det organiske materiale

forarbejdes til en form, så materialet er pumpbart. Den færdige pulp opbevares herefter i færdigvaretanke inde i hallen, hvorfra pulp kan aflæsses til lukkede tankbiler og køres til biogasanlæg.

Al håndtering, anlæg og siloer foregår i lukket hal med undertryk.

Ved aflæsning åbner porten, og lastbilen med lukket container kører ind, hvorefter porten lukkes igen. Under aflæsning holdes porte lukkede.

Hallen er delt i to rum, et til lager og et til produktion, som illustreret på nedenstående billede 2.



Billede 2. Oversigtskort over hallen med lager og produktionsområde.

I lagerrummet er der to plansiloer, hvor lastbiler læsser det organiske affald af. Fra plansiloerne transporteres det ubehandlede organiske affald via transportbånd/-snegl til selve anlægget. I anlægget sorteres rejktet fra og jern sorteres fra med magnet. Der tilsættes vand og den pumpbare pulp pumpes over i siloerne. Rejkt og jern sorteres henholdsvis i containere og i beholdere.

For at sikre, at biomasse ikke trækkes med ud af hallen igen, kan lastbilen skylles med vand, inden den kører ud.

Ved afhentning af pulp fra silo inde i hallen, holder tankbilen udenfor hallen og tilkobles via en slange gennem muren. Fortrængningsluft fra lastbilerne ledes ind i hallen og slangen kan skylles efter med vand efter endt påfyldning, så der ikke ledes biomasse ud af slangerne, når de kobles fra lastbilerne. Pallearer kan også modtages via rampe. Her etableres sluse.

### 5.1.1 Placering/fysisk planlægning

Anlægget ønskes etableret ved virksomhedens nuværende område, hallen på matrikel 9q Trige By, Trige, og med belægning på matriklerne 9t og 9s, Trige By, Trige. Arealet er ubebygget og ligger i et område udlagt til industri. Høgemosevænget 25 er omfattet af



lokalplan nr. 27 "Erhvervsområde ved Vesterføllevvej i Trige", hvori området er udlagt til erhverv. Jf. en rettelse til lokalplanen ligger Høgemosevænget 25 i delområde II, som er udlagt til industri- og større værkstedsvirksomhed, entreprenør, lager- og transportvirksomhed, herunder siloanlæg og anden oplagsvirksomhed, samt virksomhed med genbrugsformål.

Omkring området for lokalplan 27 ligger et område, der tidligere er udlagt til industri i Byplanvedtægt nr. 2 (T\_2). Afgrænsning af lokalplanområdet og inddeling i delområder kan ses på nedenstående kort (billede 3) og udklip fra lokalplanen.

Nærmeste boligområde er beliggende ca. 400 meter nordvest for projektområdet. Der er 2 enkeltliggende beboelsesejendomme ca. 300 meter fra projektområdet.

Aarhus Kommune har vurderet, at driften af anlægget ikke vil medføre væsentlige gener ved ovennævnte boliger.

Det er den 11. juli 2023 meddelt godkendelse efter lokalplanen til terrænregulering op til 3,5 meter i forhold til eksisterende terræn samt dispensation i forhold til byggehøjde.

### **5.1.2 Natura 2000 områder og bilag IV-arter**

#### Natura 2000 områder

I henhold til § 6, stk. 1 i bekendtgørelse om udpegning og administration af internationale naturbeskyttelsesområder samt beskyttelse af visse arter, skal der foretages en vurdering af, om projektet kan påvirke et Natura 2000-område væsentligt.

Nærmeste Natura 2000-område er Brabrand Sø, som er beliggende ca. 10 km fra det område, hvor projektet ønskes udført. Udpegningsgrundlaget for området er følgende naturtyper:

- Næringsrige søer og vandhuller med flydeplanter eller store vandaks
- Rigkær
- Bøgeskov på muldbund
- Elle- og askeskov ved vandløb, søer og væld, samt
- Egeskov og blandskove på mere eller mindre rig jordbund.

Herudover lever følgende 3 bilag IV-arter i Natura 2000-området: stor vandsalamander, damflagermus og odder.

På grund af afstanden samt projektets karakter vurderes det konkrete projekt ikke at kunne påvirke udpegningsgrundlaget i Natura 2000-området. Der er derfor ikke behov for at gennemføre en egentlig Natura 2000-konsekvensvurdering.

#### Beskyttede arter omfattet af Habitatdirektivet

I henhold til § 10 stk. 1 i bekendtgørelse om udpegning og administration af internationale naturbeskyttelsesområder samt beskyttelse af visse arter, skal der foretages en vurdering af projektet iht. Habitatdirektivets bilag IV-arter (artsbeskyttelse).

Aarhus Kommune har registreret stor vandsalamander i et vandhul beliggende ca. 200 meter vest fra projektområdet. Aarhus Kommune har ikke kendskab til andre arter i nærheden af anlægget.

Aarhus kommune har vurderet, at etableringen og driften af det ansøgte ikke vil kunne have en væsentlig påvirkning af stor vandsalamanders raste-og yngleområde. Aktiviteten medfører ikke nogen miljømæssige påvirkninger af de omgivende arealer, som vil kunne påvirke stor vandsalamanders tilstedeværelse. Der er heller ikke nogen umiddelbar forbindelse mellem arealet for projektet og levestedet, hvor stor vandsalamander er blevet observeret.

Det er desuden Aarhus Kommunes vurdering, at aktiviteten ikke vil kunne have en væsentlig påvirkning af andre arter, som er omfattet af Habitatbekendtgørelsens bilag IV.

### 5.1.3 Naturområder (Naturbeskyttelseslovens § 3 områder)

Nærmeste areal omfattet af naturbeskyttelseslovens § 3 er hhv. et vandhul og en mose, som er beliggende ca. 200 meter vest for projektområdet, se billede 3. Der er ikke nogen forbindelse mellem naturarealerne og virksomheden. Der vil således ikke være en væsentlig påvirkning af disse områder.



Billede 3. HCS er markeret med rødt omrids, vandhullet og mosen er markeret med hhv. blå og brun skravering.

#### **5.1.4** Bedste tilgængelige teknik

Da biaktiviteten ikke er en bilag 1 virksomhed er aktiviteten ikke direkte omfattet af BAT-konklusioner for affaldsbehandlingsanlæg. Der er i stedet anvendt standardvilkår for denne type virksomhed i vurdering af hvad der er BAT og få vilkår er implementeret med grund i BAT.

#### **5.1.5** Forurening

##### Støj

Der sættes ikke supplerende vilkår. Virksomheden følger de støjvilkår, der er gældende for den samlede virksomhed hos HCS A/S Transport & Spedition og som følger støjvejledningen.

Der er støj fra kørsel i forbindelse med modtagelse og afhentning af affald. Støjen herfra vurderes ikke at medføre, at virksomhedens gældende støjgrænser overskrides og vil kunne ske uden væsentlige miljømæssige gener for de omkringboende.

##### Lugt

For at undgå lugtgener, skal omlæsning af madaffaldet på virksomheden placeres således at unødvendig håndtering minimeres. Virksomheden har oplyst, at al håndtering, anlæg og siloer foregår i en lukket bygning, hvortil der kortvarigt kan åbnes porte i forbindelse med ind- og udkørsler ved aflevering af organisk affald og afhentning af frasorterede fraktioner. Dette sikrer reduceret spredning af lugt. At virksomhedens aktiviteter foregår i et lukket system, er af væsentlig miljømæssig betydning og Aarhus Kommune har derfor fastsat vilkår herom.

##### Spildevand

Afledning af overfladevand foregår direkte til tank. Der vil ikke være processpildevand fra anlægget da dette afledes til indendørs tank. Både overfladevand og procesvand anvendes i produktionen.

#### **5.1.6** Affald

Modtaget affald, som ikke er omfattet af denne godkendelse skal opbevares og bortskaffes i henhold til Aarhus Kommunes affaldsregulativ. Virksomhedens drift frembringer i sig selv begrænsede mængder affald.

#### **5.1.7** Risiko

Aarhus Kommune har vurderet, at virksomheden har søgt at træffe de nødvendige foranstaltninger til at forebygge og begrænse en evt. forurening. Virksomheden har i tilstrækkeligt omfang klarlagt risikoen for større uheld, og der er taget de nødvendige forholdsregler for inddæmning heraf.

#### **5.1.8** Jord og grundvand

Området ligger i indvindingsoplandet til Truelsbjerg Kildeplads. Nærmeste indvindingsboringer ligger i en afstand af ca. 1,75 km fra virksomheden. Arealerne er

yderst sårbare over for forurening. Arealerne indgår i det primære grundvandsdannende opland til Truelsbjerg Kildeplads. Vandværket er udpeget som et af de primære vandværker i vandforsyningsplanen og indgår som vigtige i den nuværende og fremtidige vandforsyningsplan for Aarhus Kommune. Området er kortlagt som sårbart pga. områdets tynde lerlag (<15 m). Området ligger desuden i OSD-område.

Truelsbjerg kildeplads indvinder fra en betydende grundvandsforekomst som strækker sig fra Elev i øst til Søften i vest og fra Trige i nord til Lisbjerg i syd (Truelsbjerg Truget). Denne betydende grundvandsforekomst udgør en nuværende og fremtidig drikkevandsressource.

Ansøger har oplyst, at arealet vil blive indrettet med særlige forureningsbegrænsende foranstaltninger til beskyttelse af grundvandet, i form af at al aktivitet og behandling foregår indendørs og på tæt belægning. Herudover vil der ske opsamling af overfladevand m.m. fra pladsen.

#### **5.1.9** Begrundelse for fastsættelse af vilkår

Der er ved fastsættelse af vilkår taget udgangspunkt i virksomhedens eksisterende miljøgodkendelse af den 8. december 2003 samt enkelte andre vilkår, som Aarhus Kommune har fundet relevante.

Nedenfor er anført et uddrag af nye vilkår, der er fundet væsentlige at kommentere:

- Vilkår 3.3.1: Driftsinstrukserne skal sørge for at personale driver anlægget i overensstemmelse med som minimum miljøgodkendelsens vilkår.

- Vilkår 3.3.2: Anlægget må udelukkende modtage organisk affald, da anlægget er designet til kun en type affald. Det maksimale oplag er sat til 500 tons organisk affald samt 300 tons pulp, da HCS A/S Transport & Spedition har oplyst, at det er den maksimale mængde, de kan opbevare.

- Vilkår 3.3.4: Med en impermeabel belægning forstås et befæstet areal, der er uigennemtrængeligt i løbet af påvirkningstiden og ikke mister sin evne til at tilbageholde kemikalier fra at gennemtrænge belægningen. Afhængigt af de stoffer som kan spildes på arealerne, kan impermeabel belægning være f.eks. asfalt, beton eller plastmembran, hvor der ikke er en målbar hydraulisk ledningsevne. SF-sten betragtes ikke som værende tæt i forhold til påvirkningen under aktiviteterne angivet i vilkår 3.3.4.

- Vilkår 3.4.1: I forhold til virksomhedens emission af lugtstoffer fra den samlede virksomhed må immisionsbidraget ikke overstige de værdier som kan ses i tabel 2. I forhold til erhvervsområder skal det bemærkes, at der i disse tilfælde vil blive målt fra virksomhedernes opholdsarealer og ikke ved skel som ved de øvrige områder.

Vilkår 3.6.3: Der er i forbindelse med ansøgningen foretaget beregninger for hvor stor vandtanken skal være. Der er bl.a. taget højde for ekstrem regn.

Vilkår 3.7.1: Der er risiko for spild/uheld ved afhentning af pulp, og der er derfor stillet vilkår om impermeabel belægning på afhentningsarealet.

Vilkår 3.7.2: Eftersom arealet er beliggende i et sårbart område, bliver der stillet vilkår til at der er tæt belægning på kørsels- og parkeringsarealer. Hvis der er planlagt befæstede

arealer, hvor der ikke er nogen aktivitet, skal disse arealer af hensyn til grundvandsdannelsen slet ikke befæstes.

Med tæt belægning menes at tætheden skal modsvare et 15 m naturlig, mættet lerdæklag, som er Miljøstyrelsens definition på, at et område ikke er sårbart grundvandsområde. Dette kan f.eks. opnås ved udlægning af en 0,5 m tyk lermembran med en hydraulisk ledningsevne på  $10^{-10}$  m/s.

Hvis man vælger en lertype med en lavere permeabilitet, som f.eks. betonit kan man gå ned i tykkelse, men så skal man sikre sig, at membranen ligger i et fugtigt miljø, for at undgå opsprækning (fx hvis der er fugtigt miljø under SF-stenene – den løsning er brugt andre steder). Der kan også vælges dug eller andet materiale, blot der sikres en permeabilitet som beskrevet ovenfor.

## **5.2 Hovedhensyn ved meddelelse af godkendelsen**

Aarhus Kommune vurderer, at virksomheden har truffet de nødvendige foranstaltninger til at forebygge og begrænse forureningen ved anvendelse af bedste tilgængelige teknik.

Aarhus Kommune vurderer desuden, at anlægget kan drives på stedet i overensstemmelse med planlægningen for området, at Miljøstyrelsens vejledende grænseværdier for luftemission og støj - der er anvendt som vilkår i godkendelsen - vurderes at kunne overholdes, samt at til- og frakørsel til virksomheden kan ske uden væsentlige miljømæssige gener for de omkringboende

## **5.3 Udtalelse fra andre**

Der er i forbindelse med udarbejdelsen af miljøgodkendelsen blevet foretaget en nabohearing samt høring af berørte myndigheder (jf. § 19 i forvaltningsloven). Høringen er herudover sendt til Aarhus Vand A/S, Trige Ølsted Fællesråd samt ansøger og deres konsulenter.

I forbindelse med høringen har Aarhus Kommune modtaget høringssvar fra Aarhus Vand A/S, NCC Trige Asfaltfabrik (nabo), Trige Ølsted Fællesråd samt fra ansøger.

### NCC Trige Asfalt fabrik

Virksomheden har oplyst, at de ikke har nogen bemærkninger til ansøgningen.

### Aarhus Vand A/S

Aarhus Vand A/S har i deres høringssvar skrevet følgende: Virksomheden ligger i et område udpeget som sårbart over for forurening i et område med særlige drikkevandsinteresser (OSD) og indenfor det grundvandsdannende opland til Truelsbjerg Kildeplads. Afstanden til nærmeste almene drikkevandsboring (Truelsbjerg Kildeplads) er ca. 1.800 meter. "Truelsbjerg kildeplads må producere 2,3 mio. m<sup>3</sup> drikkevand årligt, hvilket svarer til knap 11% af den samlede indvindingstilladelse for Aarhus Vand.

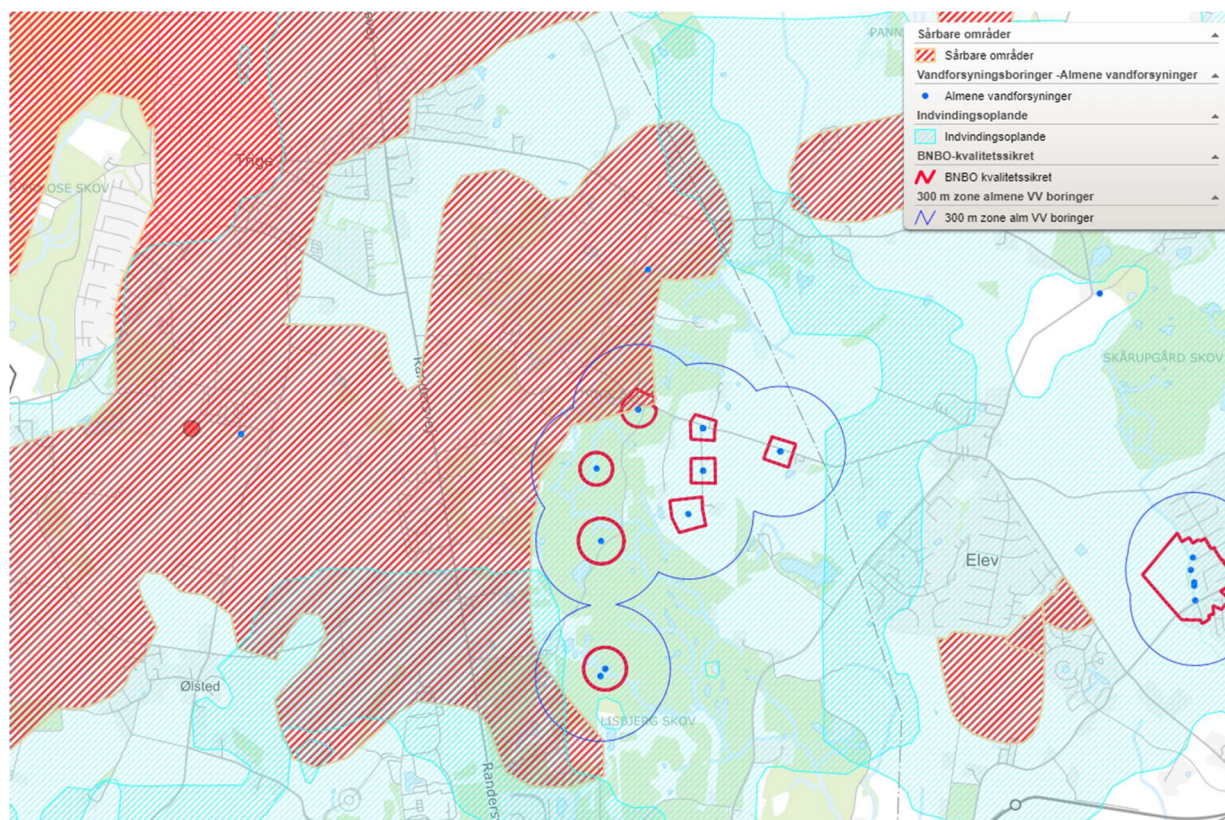
Af Kommuneplan 2017, retningslinjerne for grundvandshensyn fremgår at der i OSD (og i særdeleshed i områder udpeget som sårbare over for grundvandsforurening) ikke bør placeres virksomheder og øvrige anlæg med behov for lager eller håndtering af forurenende stoffer, der kan udgøre en risiko for grundvandet. Yderligere forholdsregler er



beskrevet i "INDSATSPLAN STORAARHUS"- En plan for beskyttelse af drikkevandet (i høring).

Forurening fra anlægget kan forurene grundvandsressourcen i området, og derfor er det meget væsentligt at designet af anlæggene sikrer, at der ikke kan ske udslip gennem utætheder eller ved overløb ved kraftige regnvejrshændelser, ligesom der er mulighed for, at det løbende kan kontrolleres at tætheden af anlægget er intakt gennem inspektion og ved monitorering i dræn under pladsen og i boringer. Aarhus Vand har i øvrigt ikke vurderet hvorvidt aktiviteten udgør en risiko for grundvandsressourcen.

Sårbare områder er vist med en rød skravering, de grundvandsdannende oplande er vist med blå skravering, indvindingsboringer er vist med blå cirkler og er omkranset af boringsnære beskyttelsesområder vist med en fed rød streg på nedenstående billede 4.



Billede 4. Grundvandskort

Aarhus Vand har herudover henvist til "INDSATSPLAN STORAARHUS", som er i høring:

### 2.3.3 Virksomheder

Virksomheder, der oplagrer eller anvender miljøfremmede stoffer, kan udgøre en risiko for grundvandet. Derfor er virksomhederne som regel placeret i områder, hvor der ikke vurderes at være en risiko overfor grundvandet, eller virksomhederne har indrettet sig med særlige foranstaltninger mod forurening af grundvandet.

Kommunen implementerer de overordnede retningslinjer fra Vandområdeplanen. Dette sker blandt andet i kommuneplanens retningslinjer og udlæg af byudviklings- og erhvervsområder.

Aarhus Kommune vil supplere den generelle indsats efter miljøbeskyttelsesloven i OSD. Det gælder i de tilfælde, hvor kommune- og lokalplaner har åbnet op for, at virksomheder har mulighed for etablering, eller kommunen tidligere har givet tilladelse til etablering af virksomheder med særligt grundvandstruende aktiviteter med følgende tiltag:

- Identificering af, hvilke grupper af forureningstruende stoffer, der erfaringsmæssigt kan give anledning til forurening fra de brancher, der er i StorAarhus indsatsplanområde, og hvorvidt disse stoffer udgør en trussel overfor grundvandsforekomsterne. Der er registreret tilsyns- og godkendelsespligtige virksomheder indenfor OSD heraf ligger en del i sårbare områder. Sandsynligheden for, at virksomhederne kan udgøre en risiko, vil blive vurderet konkret ud fra anvendelse af kemikalier, indretning samt lokale hydrogeologiske forhold. Ved vurdering af risiko inddrages også konsekvensen af eventuel forurening.
- Fortsætte med målrettede tilsyn overfor grundvandstruende akti-

forbindelse med miljøgodkendelser, revurderinger. Disse skærpede krav er formuleret i kommunens interne retningslinjer i Kommuneplan 2017.

- Erfaringsmæssigt kan nedgravede kemikalietanke udgøre en risiko for forurening af jord og grundvand. Disse erfaringer vil kommunen inddrage ved behandling af ansøgninger om § 19 tilladelser til nedgravning af kemikalietanke.

Der kan i området være virksomheder, som ikke er omfattet af miljøbeskyttelseslovens regler om tilsyn, tilladelser og godkendelser. For disse virksomheder vil indsatsen bestå i oplysning om beliggenhed i indsatsplanområdet og mulige tiltag til at sikre grundvandet. Indsatsen gennemføres af kommunen i samarbejde med områdets almene vandforsyninger.

### 2.3.4 Ældre forureninger af jord og grundvand

Tidligere aktiviteter på virksomheder kan i nogle tilfælde udgøre en risiko for grundvandet. Aktiviteterne er fx spild og uheld, udsivning af miljøfremmede stoffer fra rør og udluftningsstudser og nedsivning fra revner i betonkar og vaskepladser.

Jordforureningsloven indeholder bestemmelser om kortlægning, undersøgelse og oprydning af disse forureninger. Et af formålene med jordforureningsloven er at beskytte drikkevandsressourcerne.

Region Midtjylland gennemgår kortlægningen, herunder specielt lokaliteter, der er behandlet i henhold til tidligere lovgivning (før 1.1.2000), og hvor der er begrundet usikkerhed omkring risikovurderingen eller ny viden. Det sikres samtidig, at eventuel ny viden om risiko for grundvandsforurening for udvalgte brancher inddrages.



### Trige Ølsted Fællesråd

Trige Ølsted Fællesråd har i deres høringssvar opfordret til, at der ikke meddeles miljøgodkendelse til projektet, subsidiært, at der inden en eventuel tilladelse, gennemføres en VVM-undersøgelse.

Trige Ølsted Fællesråd gør opmærksom på, at virksomheden tidligere har ansøgt om udvidelse af sin nuværende miljøgodkendelse. På baggrund af klager fra såvel beboere og Fællesrådet, blev en sådan tilladelse fra Aarhus Kommune annulleret, idet Miljøankenævnet pålagde Aarhus Kommune at trække tilladelsen tilbage. Trige Ølsted Fællesråd opfordrer derfor Aarhus Kommune til nøje at sammenholde den afgørelse med den nu fremsendte ansøgning.

Trige Ølsted Fællesråd skriver desuden, at den nu fremsendte ansøgning på ny vil skabe usikkerhed om miljøforholdene på grunden, her tænkes særligt på, at der under grunden er en særlig sensibel vandreserve. Aarhus Kommune har forpligtet sig til at passe på de nuværende vandressourcer i Aarhusområdet

Trige Ølsted Fællesråd skriver endvidere, at ansøgers ansøgning fremstår som ukonkret og ukontrollerbar. Bland andet skal virksomheden ved uheld "snarest" rette og foretage oprydning, men hvem skal kontrollere dette, og hvad betyder snarest?

Yderligere fremgår det, at firmaet forventer, at dets kunde bliver Aarhus Kommune, som jo i dag selv behandler dets biologiske affald på det kommunale forbrændingsanlæg i Lisbjerg, der ligger indenfor ganske få kilometer.

Trige Ølsted Fællesråd spørger om i hvilken grad det forventes, at der i det såkaldte biologiske affald forefinde fx kemiske stoffer? For eksempel medicinske rester fra de institutioner som firmaet forventer at indhente affald fra? Der omtales at der forventes at være op til 8.000 t. restprodukt. Er det papir/pap eller?

I høringssvaret fra Trige Ølsted Fællesråd bliver der også gjort opmærksom på, at den eksisterende tilladelse vil være en yderligere belastning af trafikken i området. Trige Ølsted Fællesråd skriver, at Aarhus Kommune bør være særlig opmærksom på akkumuleringen af trafikken idet der er givet tilladelse til endog meget stor udvidelse af trafikken med store tunge køretøjer til energianlægget i Lisbjerg. Netop akkumuleringen af miljørisiko i forskellige sammenhænge var noget af det, som Miljøankenævnet påpegede, ved den tidligere afgørelse.

Trige Ølsted Fællesråd skriver i denne forbindelse, at med en tilkørsel til området af 100.000 tons affald pr. år, vil det øge den tunge trafik betragteligt. I forvejen har ansøger tilladelse til 40-60 daglige transporter og 20 i weekenderne, at dette kan blive til ingen akkumulering, er uforståeligt. Trige Ølsted Fællesråd har tidligere påpeget overfor Aarhus Kommune, at det vil være hensigtsmæssigt, at den nuværende Høgemosevænget bliver forlænget med et vejstykke direkte til Randersvej, så den kraftige forøgelse af trafikken ikke skal ind gennem byområdet.

Trige Ølsted Fællesråd gør desuden opmærksom på en omfattende lokalplan, der er forelagt Fællesrådet, og under behandling i kommunens lokalplanafdeling, Lokalplan X079 Høgemosevej/Trige Centervej. I forbindelse med denne lokalplan er et areal, som Aarhus Kommune ejer, og som udlægges til parcelhuskvarter. Det ligger i umiddelbar forlængelse af industriarealet og vil dermed blive påvirket af den tunge trafik og eventuel uheldige luftgener fra området.



I det materiale der er forelagt Fællesrådet fremgår det ikke, at investorer er bekendt med, at der tæt på området etableres en virksomhed til behandling af biologisk affald med tilhørende ukendt farlighedsgrad, og med et ukonkret bud på øget trafik i form af lastbilkørsel på alle ugens dage.

Sluttelig skal påpeges, at den nuværende miljøgodkendelse af HCS A/S, som rummer tilladelse til oplag af papir og plast, ofte resulterer i mængder af papir og plast flyvende rund i området. Firmaet er således ikke i stand til at holde oplaget inde på grunden, og kun i sjældne tilfælde sker der rent faktisk en oprydning i miljøet op til firmaets grund/grunde.

Trige Ølsted Fællesråd skriver som en afsluttende bemærkning, at skulle Aarhus Kommune trods dette høringsbrev give tilladelsen til ansøger vil Trige-Ølsted Fællesråd utvivlsomt vil indbringe en sådan afgørelse for Miljø- og Fødevarerklagenævnet.

#### Ansøger

HCS A/S Transport & Spedition har præciseret ansøgningsmaterialet, hvilket kan ses i den miljøtekniske vurdering i afsnit 5.1. Herudover har ansøger ønsket en forøgelse af det maksimale oplag af affaldsfraktioner fra de tidligere ansøgte 400 tons til 500 tons samt pulp fra 200 tons til 300 tons.

Aarhus Kommune har taget ovenstående til efterretning og har vurderet, at det ikke vil kunne medføre yderligere miljøbelastning til omgivelserne.

Ansøger har også præciseret nogle af vilkårene i høringsudkastene således, at vilkårene i den endelige miljøgodkendelse er mere specifikke i forhold til virksomhedens aktiviteter.

#### Aarhus Kommunes bemærkninger til høringssvar

I forhold til høringssvaret fra Aarhus Vand A/S er der stillet skærpede krav til beskyttelse af grundvandsinteressen. Der er stillet vilkår om impermeabel belægning på afhentningsarealet for pulp. Herudover skal evt. spild holdes inden for pladsen og overfladevand skal ledes til opsamlingsstank. Der er desuden stillet vilkår til, at kørearealer, samt areal til ladestandere og opbevaring af tomme containere, skal etableres med tæt belægning, hvor der er mulighed for kontrolleret afledning til opsamlingsstank. Arealerne skal til enhver tid være tætte.

Aarhus Kommune har vurderet, at det ikke er nødvendigt med en monitoring. Det er ikke et vilkår Aarhus Kommune stiller til lignende virksomheder i sårbare områder og belægningen på arealerne skal være hhv. tæt og impermeabel. Overfladevandet skal desuden opsamles, hvilket betyder, at der ikke vil sive overfladevand ned i jorden ved et evt. uheld.

Høringssvaret fra Trige Ølsted Fællesråds har været forelagt virksomheden, som har bemærket følgende: Virksomheden oplyser, at det organiske affald ikke forventes at indeholde kemiske stoffer eller medicin, da det er madvarer og er det der skal sorteres som organisk affald i private og tilsvarende husholdninger (KOD = Kildesorteret Organisk Dagrenovation), og tilsvarende fra erhverv, og derudover madaffald fra supermarkeder, restaurationer o.l., kasserede fødevarer fra fødevarer produktionsvirksomheder m.v.. Desuden skal produktet kunne indgå i produktionen på biogasanlægget og efterfølgende udsprede på marker, hvorfor der er krav til pulpen (produktet fra forbehandlingsanlægget, som køres til biogasanlæg) jf. "affald til jord bekendtgørelsen" (BEK nr 1001 af 27/06/2018). Af samme årsag ønsker virksomheden at undgå kemiske

stoffer i forbehandlingsanlægget. Når der er behov for rengøringsmidler, anvendes bionedbrydelige rengøringsmidler. Restproduktet består af emballage og evt. fejlsorteringer som sorteres fra i processen. Det kan således være f.eks. jern, plast, glas, pap, papir og organiske dele, som det ikke er muligt at bruge i produktet (pulpen) fra forbehandlingsanlægget.

I forhold til bemærkningen vedrørende papir og plastic som flyver rundt i området, har virksomheden oplyst, at der er risiko for papirflugt når det blæser, og der kan også forekomme spil fra biler der skal til anlægget. Hvis dette er tilfældet, samler de op og sammen. Der er såvel hegn som beplantning omkring ejendommen. Virksomheden bemærker yderligere, at for så vidt forbehandling af madaffaldet, så vil der for denne produktion ikke være produktion eller oplag uden for hallen, da alt foregår inde i hallen, og alle transporter foregår i lukkede containere eller tankbiler.

Øvrige bemærkninger fra Trige Ølsted Fællesråd er kommenteret af Aarhus Kommune i nedenstående afsnit.

I forhold til, at virksomhedens tidligere meddelte miljøgodkendelse til oplag af farligt affald blev hjemvist af klagenævnet er dette ikke ensbetydende med, at der ikke kan meddeles godkendelse til anden aktivitet på virksomhedens grund. I nærværende miljøgodkendelse er der tale om ikke farligt affald, som skal opbevares indendørs og forholdene til de miljømæssige risici er ikke sammenlignelige. Der er endvidere stillet strenge krav til opbevaringen af affaldet samt om tæt og impermeabel belægning. Herudover vil antallet af transporter til og fra anlægget være mere begrænsede end i forhold til godkendelsen som blev hjemvist af klagenævnet. Der vil dog være en forøget risiko for uheld på strækningen eftersom trafikmængden vil forøges med op til 60 lastbiler om dagen. Der er dog tale om en virksomhed som er beliggende i et erhvervsområde. Der er i sammenhæng med lokalplanen for det ovennævnte boligområde allerede planlagt krydsningsheller på Trige Centervej og Høgemosevej. Aarhus Kommune er opmærksomme på, at trafikafviklingen i krydset Trige Centervej/Randersvej allerede i dag er udfordrede. Aarhus Kommune har fokus på de trafikmæssige forhold i området og den generelle påvirkning fra erhvervsområdet i forhold til boligområder.

Det er Aarhus Kommunes vurdering, at der ikke er behov for yderligere oplysninger for at kunne meddele en miljøgodkendelse til virksomheden.

I forhold til ansøgers kommentarer er nogle af bemærkningerne taget til efterretning og vilkårene er blevet præciserede i forhold til virksomhedens drift.

## 5.4 Klage over afgørelsen

### Klage over afgørelse om miljøgodkendelse efter miljøbeskyttelsesloven

Afgørelsen kan påklages til Miljø- og Fødevareklagenævnet af:

- Ansøger
- Enhver, der har en individuel, væsentlig interesse i sagens udfald
- Sundhedsstyrelsen
- Landsdækkende foreninger og organisationer i det omfang, de har klageret over den konkrete afgørelse, jf. miljøbeskyttelseslovens §§ 99 og 100
- Lokale foreninger og organisationer, der har beskyttelse af natur og miljø eller rekreative interesser som formål, og som har meddelt, at de ønsker underretning om afgørelsen.

### Klage over afgørelse om ikke VVM-pligt

Afgørelse om, at virksomheden kan miljøgodkendes uden udarbejdelse af miljøvurdering og tilladelse, kan for så vidt angår retlige spørgsmål påklages til Miljø- og Fødevareklagenævnet af:

- Enhver med retlig interesse i sagens udfald
- Landsdækkende foreninger og organisationer, der som hovedformål har beskyttelse af natur og miljø eller varetagelsen af væsentlige brugerinteresser inden for arealanvendelsen
- Miljøministeren

### Hvordan klager man

En klage over afgørelse efter miljøbeskyttelsesloven og/eller miljøvurderingsloven skal indgives gennem Klageportalen til Aarhus Kommune, Teknik og Miljø, Karen Blixens Boulevard 7, 8220 Brabrand, som videresender klagen til Miljø- og Fødevareklagenævnet.

**Klagefristen er anført på side 2.**

Du logger på Klageportalen via <https://kpo.naevneneshus.dk> , [borger.dk](https://borger.dk) eller [virk.dk](https://virk.dk), typisk ved hjælp af NEM-ID. Når du er inde i Klageportalen skal du vælge hvilket nævn, som skal behandle klagen. Her skal du vælge: Miljø- og Fødevareklagenævnet.

En klage er indgivet, når den er tilgængelig for Teknik og Miljø i Klageportalen. Når du klager, skal du betale et gebyr. Gebyrets størrelse fremgår af [vejledningen](#) på Miljø- og Fødevareklagenævnets hjemmeside. Du betaler gebyret med betalingskort i Klageportalen. Gebyret tilbagebetales ved helt eller delvis medhold i klagen.

Miljø- og Fødevareklagenævnet skal som udgangspunkt afvise en klage, der kommer uden om Klageportalen, hvis der ikke er særlige grunde til det. Hvis du ønsker at blive fritaget for at bruge Klageportalen, bedes du sende en begrundet anmodning til Aarhus Kommune, Teknik og Miljø, Karen Blixens Boulevard 7, 8220 Brabrand, e-mail:

[virksomheder@mtm.aarhus.dk](mailto:virksomheder@mtm.aarhus.dk). Vi videresender herefter anmodningen til Miljø- og Fødevareklagenævnet, som træffer afgørelse om, hvorvidt din anmodning kan imødekommes.

Du kan få yderligere vejledning og læse mere om klage- og gebyrordningen på Miljø- og Fødevareklagenævnets hjemmeside:

<https://naevneneshus.dk/start-din-klage/miljoe-og-foedevareklagenaevnet/vejledning/>

### **Betingelser, mens en klage behandles**

Afgørelsen vil kunne udnyttes i den tid, Miljø- og Fødevareklagenævnet behandler en klage, med mindre Nævnet bestemmer andet. Forudsætningen for det er, at de vilkår der er stillet i afgørelsen overholdes. Dette indebærer dog ingen begrænsning for Nævnets adgang til at ændre eller ophæve afgørelsen.

### **5.5 Søgsmål**

En eventuel retssag i forhold til afgørelsen skal anlægges ved domstolene inden 6 måneder fra offentliggørelsen.

Søgsmålsfristen er anført på side 2.

## 5.6 Offentlighed

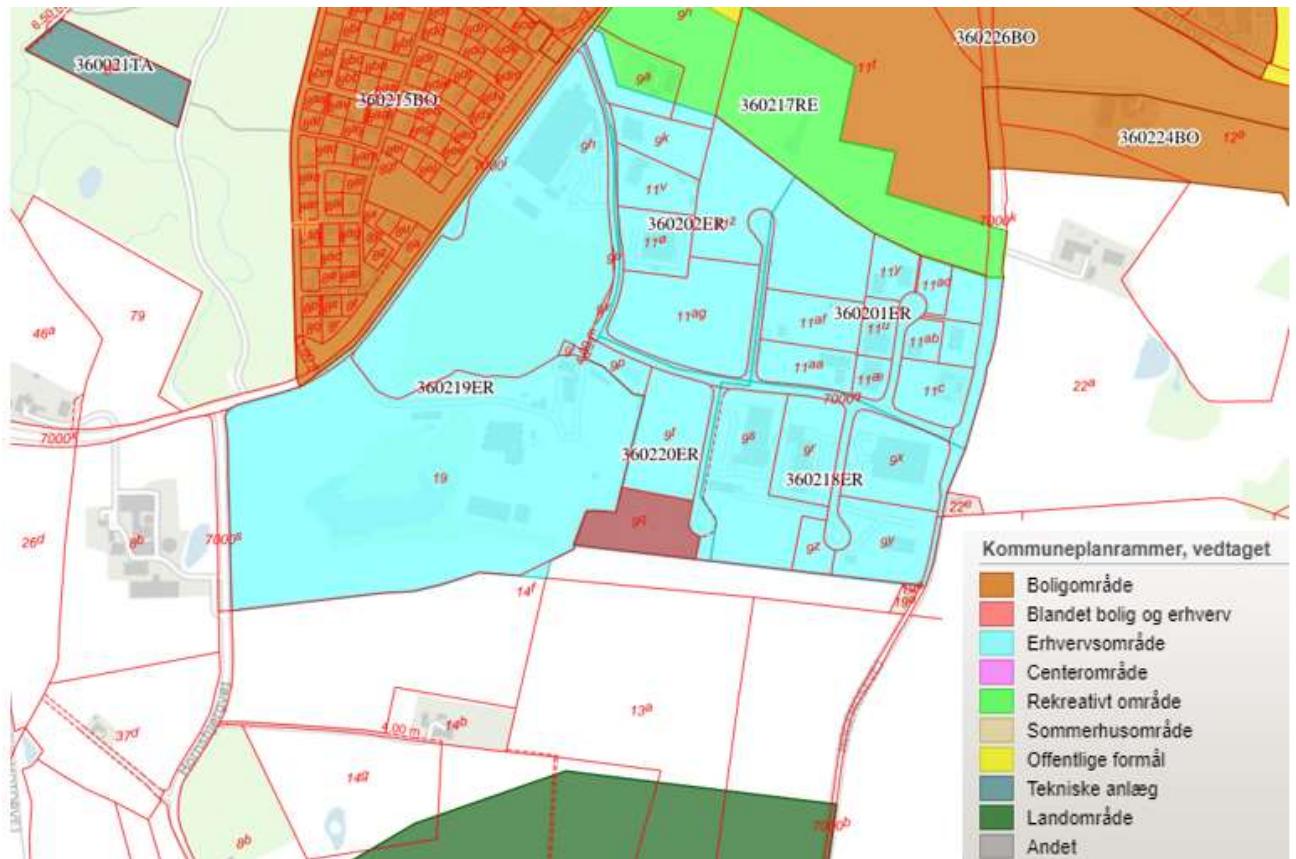
Godkendelsen annonceres på Aarhus Kommunes hjemmeside. Annonceringsdato er anført på side 2.

Følgende er samtidig underrettet om godkendelsen:

<b>Navn</b>	<b>E-mail adresse</b>
Danmarks Naturfredningsforening	<a href="mailto:dn@dn.dk">dn@dn.dk</a>
Konsulent, Heidi Rask Møller Frøkiær	<a href="mailto:hmf@dge.dk">hmf@dge.dk</a>
Byggeri, Aarhus Kommune	<a href="mailto:byggesag@mtm.aarhus.dk">byggesag@mtm.aarhus.dk</a>
Friluftsrådet, Kreds Århus Bugt	<a href="mailto:aarhus@friluftsradet.dk">aarhus@friluftsradet.dk</a>
Styrelsen for Patientsikkerhed	<a href="mailto:trnord@stps.dk">trnord@stps.dk</a>
Grundvand, Aarhus Kommune	<a href="mailto:grundvandsbeskyttelse@mtm.aarhus.dk">grundvandsbeskyttelse@mtm.aarhus.dk</a>
Mobilitet, Aarhus Kommune	<a href="mailto:mobilitet@mtm.aarhus.dk">mobilitet@mtm.aarhus.dk</a>
Vand og Spildevand A/S	<a href="mailto:aarhusvand@aarhusvand.dk">aarhusvand@aarhusvand.dk</a>

## 6 Bilag

### 6.1 Oversigtsplan



Anlægget er markeret med rød markering.

## **6.2 Lovgrundlag mm.**

### **Miljøbeskyttelsesloven:**

- Miljø- og Fødevarerministeriets bekendtgørelse af lov nr. 5 af 3. januar 2023 om miljøbeskyttelse.

### **Planloven:**

- Erhvervsministeriets bekendtgørelse af lov nr. 1157 af 1. juni 2020 om planlægning med senere ændringer.

### **Miljøvurderingsbekendtgørelsen:**

- Miljøministeriets bekendtgørelse nr. 806 af 14. juni 2023 om miljøvurdering af planer og programmer og af konkrete projekter (VVM).

### **Miljøvurderingsloven:**

- Miljøministeriets bekendtgørelse af lov nr. 4 af 3. januar 2023 om miljøvurdering af planer og programmer og af konkrete projekter.

### **Naturbeskyttelsesloven:**

- Miljøministeriets bekendtgørelse af lov nr. 1392 af 4. oktober 2022 af lov om naturbeskyttelse.

### **Godkendelsesbekendtgørelsen:**

- Miljøministeriets bekendtgørelse nr. 2080 af 15. november 2021 om godkendelse af listevirksomhed.

### **Standardvilkårsbekendtgørelsen:**

- Miljøministeriets bekendtgørelse 2079 af 15. november 2021 om standardvilkår i godkendelse af listevirksomhed.

### **Risikobekendtgørelsen:**

- Miljøministeriets bekendtgørelse nr. 372 af 25. april 2016 om kontrol med risikoen for større uheld med farlige stoffer.

### **Brugerbetalingsbekendtgørelsen**

- Miljø- og Fødevarerministeriets bekendtgørelse nr. 1519 af 29. juni 2021 om brugerbetaling for godkendelse mv. og tilsyn efter lov om miljøbeskyttelse og lov om husdyrbrug og anvendelse af gødning mv.

**Godkendelsesvejledningen:**

- Miljøstyrelsens webbaserede vejledning om godkendelse af listevirksomheder, 2. revision af 22. december 2016 med senere ændringer.

**Støjvejledninger:**

- Miljøstyrelsens vejledning nr. 5 og 6/1984 om ekstern støj fra virksomheder.
- Miljøstyrelsens vejledning nr. 5/1993 om beregning af ekstern støj fra virksomheder.
- Miljøstyrelsens vejledning nr. 3/1996 om supplement til vejledning om ekstern støj fra virksomheder.

**Luftvejledningen:**

- Miljøstyrelsens vejledning nr. 2/2001 om begrænsning af luftforurening fra virksomheder.

**B-værdier:**

- Miljøstyrelsens vejledning nr. 20/2016 om B-værdier, inkl. supplementer til vejledningen.

**Lugtvejledningen:**

- Miljøstyrelsens vejledning nr. 4/1985 om begrænsning af lugtgener fra virksomheder.

**Spildevandsbekendtgørelsen:**

- Miljø- og Fødevareministeriets bekendtgørelse nr. 1469 af 12. december 2017 om spildevandstilladelser m.v. efter miljøbeskyttelseslovens kapitel 3 og 4.

**Affaldsbekendtgørelsen:**

- Miljø- og Fødevareministeriets bekendtgørelse nr. 224 af 8. marts 2019.



### 6.3 VVM-screeningsnotat

#### **Notat om at forbehandlingsanlæg til organisk affald på Høgemosevænget 11, 25 og 27, 8380 Trige ikke er omfattet af krav om miljøvurdering og tilladelse efter miljøvurderingsloven"**

Aktiviteterne er omfattet af bilag 2, pkt. 11b "Anlæg til bortskaffelse af affald (projekter, som ikke er omfattet af bilag 1)" i "Bekendtgørelse af lov om miljøvurdering af planer og programmer og af konkrete projekter (VVM)", lovbekendtgørelse nr. 4 af 3. januar 2023.

Aarhus Kommune har som kompetent myndighed i henhold til miljøvurderingslovens § 17, stk.1, vurderet at aktiviteten ikke er omfattet af krav om miljøvurdering og tilladelse.

I dette notat redegøres for Aarhus Kommunes vurdering, at projektet ikke er omfattet af krav om miljøvurdering og tilladelse.

Vurderingen er foretaget med udgangspunkt i lovens bilag 6 (Kriterier til bestemmelse af, hvorvidt projekter omfattet af lovens bilag 2 skal underkastes en miljøkonsekvensvurdering samt i forhold til ansøgers oplysninger og modtagne høringsvar.

De kriterier, som Aarhus Kommune skal foretage screeningen på grundlag af, fremgår af lovens bilag 6.

Bilaget er opdelt i tre hovedkriterier, som knytter sig til:

- Projektets karakteristika
- Projektets placering
- Arten af og kendetegn ved den potentielle indvirkning på miljøet

I nedenstående afsnit refereres til ansøgers oplysninger om det ansøgte projekt, som det er beskrevet i ansøgningsmaterialet samt i yderligere tilsendt materiale fra ansøger. Nedenstående tekst indeholder herudover Aarhus Kommunes bemærkninger til de enkelte screeningskriterier.

#### **Høring af myndigheder og parter**

Aarhus Kommune har i forbindelse med udarbejdelsen af afgørelsen foretaget en høring af de naboer med matrikler som grænser op til virksomhedens grund samt høring af berørte myndigheder (jf. § 19 i forvaltningsloven). Høringen er desuden sendt til Aarhus Vand A/S, Trige Ølsted Fællesråd samt til ansøger og deres konsulent.

I forbindelse med høringen har Aarhus Kommune modtaget høringssvar fra Aarhus Vand A/S, NCC Trige Asfaltfabrik, Trige Ølsted Fællesråd samt fra ansøger.

#### NCC Trige Asfalt fabrik

Virksomheden har oplyst, at de ikke har nogen bemærkninger til ansøgning.

#### Aarhus Vand A/S

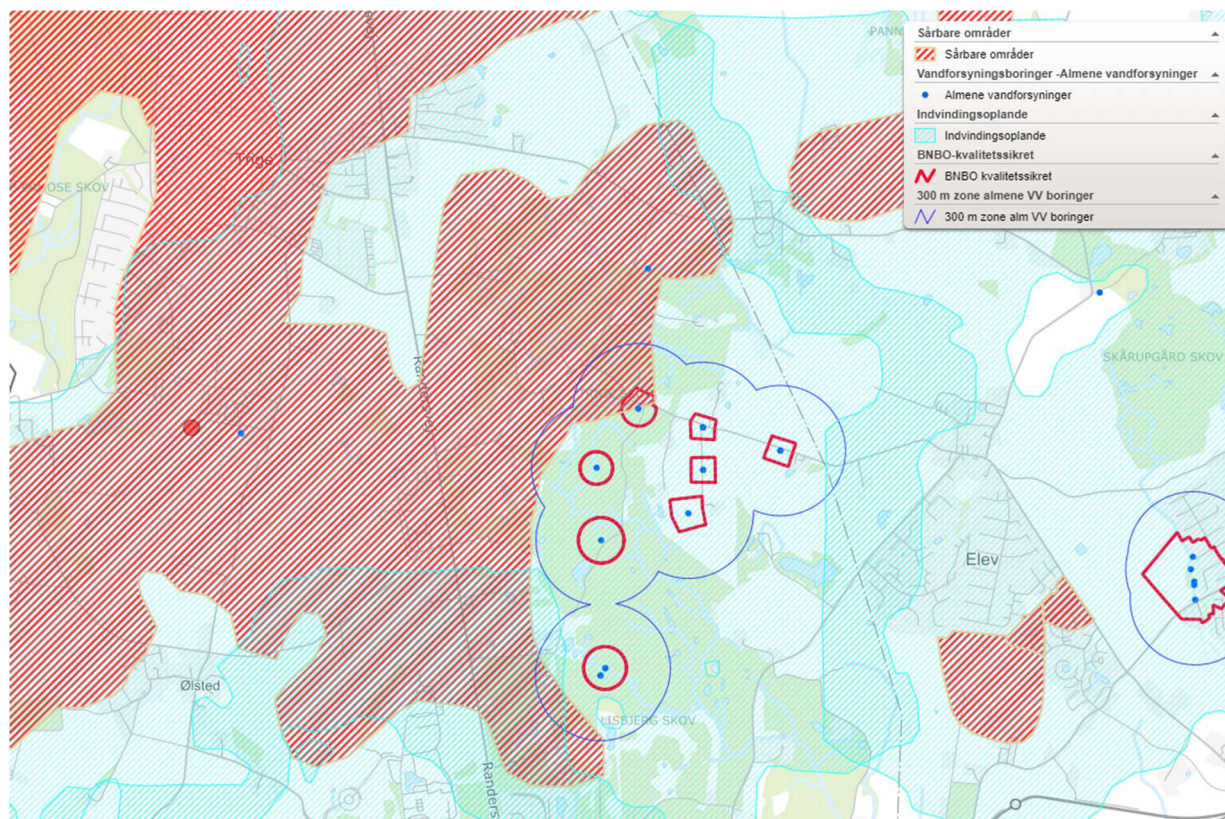
Aarhus Vand A/S har i deres høringssvar skrevet følgende: Virksomheden ligger i et område udpeget som sårbart over for forurening i et område med særlige

drikkevandsinteresser (OSD) og indenfor det grundvandsdannende opland til Truelsbjerg Kildeplads. Afstanden til nærmeste almene drikkevandsboring (Truelsbjerg Kildeplads) er ca. 1.800 meter. Truelsbjerg kildeplads må producere 2,3 mio. m<sup>3</sup> drikkevand årligt, hvilket svarer til knap 11% af den samlede indvindingstilladelse for Aarhus Vand.

Af Kommuneplan 2017, retningslinjerne for grundvandshensyn fremgår at der i OSD (og i særdeleshed i områder udpeget som sårbare over for grundvandsforurening) ikke bør placeres virksomheder og øvrige anlæg med behov for lager eller håndtering af forurenende stoffer, der kan udgøre en risiko for grundvandet. Yderligere forholdsregler er beskrevet i "INDSATSPLAN STORAARHUS"- En plan for beskyttelse af drikkevandet (i høring).

Forurening fra anlægget kan forurene grundvandsressourcen i området, og derfor er det meget væsentligt at designet af anlæggene sikrer, at der ikke kan ske udslip gennem utætheder eller ved overløb ved kraftige regnvejrhændelser, ligesom der er mulighed for, at det løbende kan kontrolleres at tætheden af anlægget er intakt gennem inspektion og ved monitoring i dræn under pladsen og i boringer. Aarhus Vand har i øvrigt ikke vurderet hvorvidt aktiviteten udgør en risiko for grundvandsressourcen.

Sårbare områder er vist med en rød skravering, de grundvandsdannende oplande er vist med blå skravering, indvindingsboringer er vist med blå cirkler og er omkranset af boringsnære beskyttelsesområder vist med en fed rød streg på nedenstående billede.



Grundvandskort



Aarhus Vand har herudover henvist til "INDSATSPLAN STORAARHUS", som er i høring:

### 2.3.3 Virksomheder

Virksomheder, der oplagrer eller anvender miljøfremmede stoffer, kan udgøre en risiko for grundvandet. Derfor er virksomhederne som regel placeret i områder, hvor der ikke vurderes at være en risiko overfor grundvandet, eller virksomhederne har indrettet sig med særlige foranstaltninger mod forurening af grundvandet.

Kommunen implementerer de overordnede retningslinjer fra Vandområdeplanen. Dette sker blandt andet i kommuneplanens retningslinjer og udlæg af byudviklings- og erhvervsområder.

Aarhus Kommune vil supplere den generelle indsats efter miljøbeskyttelsesloven i OSD. Det gælder i de tilfælde, hvor kommune- og lokalplaner har åbnet op for, at virksomheder har mulighed for etablering, eller kommunen tidligere har givet tilladelse til etablering af virksomheder med særligt grundvandstruende aktiviteter med følgende tiltag:

- Identificering af, hvilke grupper af forureningstruende stoffer, der erfaringsmæssigt kan give anledning til forurening fra de brancher, der er i StorAarhus indsatsplanområde, og hvorvidt disse stoffer udgør en trussel overfor grundvandsforekomsterne. Der er registreret tilsyns- og godkendelsespligtige virksomheder indenfor OSD heraf ligger en del i sårbare områder. Sandsynligheden for, at virksomhederne kan udgøre en risiko, vil blive vurderet konkret ud fra anvendelse af kemikalier, indretning samt lokale hydrogeologiske forhold. Ved vurdering af risiko inddrages også konsekvensen af eventuel forurening.
- Fortsætte med målrettede tilsyn overfor grundvandstruende akti-

forbindelse med miljøgodkendelser, revurderinger. Disse skærpede krav er formuleret i kommunens interne retningslinjer i Kommuneplan 2017.

- Erfaringsmæssigt kan nedgravede kemikalietanke udgøre en risiko for forurening af jord og grundvand. Disse erfaringer vil kommunen inddrage ved behandling af ansøgninger om § 19 tilladelser til nedgravning af kemikalietanke.

Der kan i området være virksomheder, som ikke er omfattet af miljøbeskyttelseslovens regler om tilsyn, tilladelser og godkendelser. For disse virksomheder vil indsatsen bestå i oplysning om beliggenhed i indsatsplanområdet og mulige tiltag til at sikre grundvandet. Indsatsen gennemføres af kommunen i samarbejde med områdets almene vandforsyninger.

### 2.3.4 Ældre forureninger af jord og grundvand

Tidligere aktiviteter på virksomheder kan i nogle tilfælde udgøre en risiko for grundvandet. Aktiviteterne er fx spild og uheld, udsivning af miljøfremmede stoffer fra rør og udluftningsstudser og nedsivning fra revner i betonkar og vaskepladser.

Jordforureningsloven indeholder bestemmelser om kortlægning, undersøgelse og oprydning af disse forureninger. Et af formålene med jordforureningsloven er at beskytte drikkevandsressourcerne.

Region Midtjylland gennemgår kortlægningen, herunder specielt lokaliteter, der er behandlet i henhold til tidligere lovgivning (før 1.1.2000), og hvor der er begrundet usikkerhed omkring risikovurderingen eller ny viden. Det sikres samtidig, at eventuel ny viden om risiko for grundvandsforurening for udvalgte brancher inddrages.

### Trige Ølsted Fællesråd

Trige Ølsted Fællesråd har i deres høringssvar opfordret til, at der ikke meddeles miljøgodkendelse til projektet, subsidiært, at der inden en eventuel tilladelse, gennemføres en VVM-undersøgelse.

Trige Ølsted Fællesråd gør opmærksom på, at virksomheden tidligere har ansøgt om udvidelse af sin nuværende miljøgodkendelse. På baggrund af klager fra såvel beboere og Fællesrådet, blev en sådan tilladelse fra Aarhus Kommune annulleret, idet Miljøankenævnet pålagde Aarhus Kommune at trække tilladelsen tilbage. Trige Ølsted Fællesråd opfordrer derfor Aarhus Kommune til nøje at sammenholde den afgørelse med den nu fremsendte ansøgning.

Trige Ølsted Fællesråd skriver desuden, at den nu fremsendte ansøgning på ny vil skabe usikkerhed om miljøforholdene på grunden, her tænkes særligt på, at der under grunden er en særlig sensibel vandreserve. Aarhus Kommune har forpligtet sig til at passe på de nuværende vandressourcer i Aarhusområdet

Trige Ølsted Fællesråd skriver endvidere, at ansøgers ansøgning fremstår som ukonkret og ukontrollerbar. Bland andet skal virksomheden ved uheld "snarest" rette og foretage oprydning, men hvem skal kontrollere dette, og hvad betyder snarest?

Yderligere fremgår det, at firmaet forventer, at dets kunde bliver Aarhus Kommune, som jo i dag selv behandler dets biologiske affald på det kommunale forbrændingsanlæg i Lisbjerg, der ligger indenfor ganske få kilometer.

Trige Ølsted Fællesråd spørger om i hvilken grad det forventes, at der i det såkaldte biologiske affald forefinde fx kemiske stoffer? For eksempel medicinske rester fra de institutioner som firmaet forventer at indhente affald fra? Der omtales at der forventes at være op til 8.000 t. restprodukt. Er det papir/pap eller?

I høringssvaret fra Trige Ølsted Fællesråd bliver der også gjort opmærksom på, at den eksisterende tilladelse vil være en yderligere belastning af trafikken i området. Trige Ølsted Fællesråd skriver, at Aarhus Kommune bør være særlig opmærksom på akkumuleringen af trafikken idet der er givet tilladelse til endog meget stor udvidelse af trafikken med store tunge køretøjer til energianlægget i Lisbjerg. Netop akkumuleringen af miljørisiko i forskellige sammenhænge var noget af det, som Miljøankenævnet påpegede, ved den tidligere afgørelse.

Trige Ølsted Fællesråd skriver i denne forbindelse, at med en tilkørsel til området af 100.000 tons affald pr. år, vil det øge den tunge trafik betragteligt. I forvejen har ansøger tilladelse til 40-60 daglige transporter og 20 i weekenderne, at dette kan blive til ingen akkumulering, er uforståeligt. Trige Ølsted Fællesråd har tidligere påpeget overfor Aarhus Kommune, at det vil være hensigtsmæssigt, at den nuværende Høgemosevænget bliver forlænget med et vejstykke direkte til Randersvej, så den kraftige forøgelse af trafikken ikke skal ind gennem byområdet.

Trige Ølsted Fællesråd gør desuden opmærksom på en omfattende lokalplan, der er forelagt Fællesrådet, og under behandling i kommunens lokalplanafdeling, Lokalplan X079 Høgemosevej/Trige Centervej. I forbindelse med denne lokalplan er et areal, som Aarhus Kommune ejer, og som udlægges til parcelhuskvarter. Det ligger i umiddelbar forlængelse af industriarealet og vil dermed blive påvirket af den tunge trafik og eventuel uheldige luftgener fra området.

I det materiale der er forelagt Fællesrådet fremgår det ikke, at investorer er bekendt med, at der tæt på området etableres en virksomhed til behandling af biologisk affald med tilhørende ukendt farlighedsgrad, og med et ukonkret bud på øget trafik i form af lastbilkørsel på alle ugens dage.

Sluttelig skal påpeges, at den nuværende miljøgodkendelse af HCS A/S, som rummer tilladelse til oplag af papir og plast, ofte resulterer i mængder af papir og plast flyvende rund i området. Firmaet er således ikke i stand til at holde oplaget inde på grunden, og kun i sjældne tilfælde sker der rent faktisk en oprydning i miljøet op til firmaets grund/grunde.

Trige Ølsted Fællesråd skriver som en afsluttende bemærkning, at skulle Aarhus Kommune trods dette høringsbrev give tilladelsen til ansøger vil Trige-Ølsted Fællesråd utvivlsomt vil indbringe en sådan afgørelse for Miljø- og Fødevarerklagenævnet.

#### Ansøger

HCS A/S Transport & Spedition har præciseret ansøgningsmaterialet, hvilket kan ses i den miljøtekniske vurdering i afsnit 5.1. Herudover har ansøger ønsket en forøgelse af det maksimale oplag af affaldsfraktioner fra de tidligere ansøgte 400 tons til 500 tons samt pulp fra 200 tons til 300 tons.

Aarhus Kommune har taget ovenstående til efterretning og har vurderet, at det ikke vil kunne medføre yderligere miljøbelastning til omgivelserne.

Ansøger har også præciseret nogle af vilkårene i høringsudkastene således, at vilkårene i den endelige miljøgodkendelse er mere specifikke i forhold til virksomhedens aktiviteter.

#### Aarhus Kommunes bemærkninger til høringssvar

I forhold til høringssvaret fra Aarhus Vand A/S er der stillet skærpede krav til beskyttelse af grundvandsinteressen. Der er stillet vilkår om impermeabel belægning på afhentningsarealet pulp. Herudover skal evt. spild holdes inden for pladsen og overfladevand skal ledes til opsamlingsstank. Der er desuden stillet vilkår til, at kørearealer, samt areal til ladestandere og opbevaring af tomme containere, skal etableres med tæt belægning, hvor der er mulighed for kontrolleret afledning til opsamlingsstank. Arealerne skal til enhver tid være tætte.

Aarhus Kommune har vurderet, at det ikke er nødvendigt med en monitoring. Det er ikke et vilkår Aarhus Kommune stiller til lignende virksomheder i sårbare områder og belægningen på arealerne skal være hhv. tæt og impermeabel. Overfladevandet skal desuden opsamles, hvilket betyder, at der ikke vil sive overfladevand ned i jorden ved et evt. uheld.

Høringssvaret fra Trige Ølsted Fællesråds har været forelagt virksomheden, som har bemærket følgende: Virksomheden oplyser, at det organiske affald ikke forventes at indeholde kemiske stoffer eller medicin, da det er madvarer og er det der skal sorteres som organisk affald i private og tilsvarende husholdninger (KOD = Kildesorteret Organisk Dagrenovation), og tilsvarende fra erhverv, og derudover madaffald fra supermarkeder, restaurationer o.l., kasserede fødevarer fra fødevarer produktionsvirksomheder m.v.. Desuden skal produktet kunne indgå i produktionen på biogasanlægget og efterfølgende udsprede på marker, hvorfor der er krav til pulpen (produktet fra forbehandlingsanlægget, som køres til biogasanlæg) jf. "affald til jord bekendtgørelsen" (BEK nr 1001 af 27/06/2018). Af samme årsag ønsker virksomheden at undgå kemiske

stoffer i forbehandlingsanlægget. Når der er behov for rengøringsmidler, anvendes bionedbrydelige rengøringsmidler. Restproduktet består af emballage og evt. fejlsorteringer som sorteres fra i processen. Det kan således være f.eks. jern, plast, glas, pap, papir og organiske dele, som det ikke er muligt at bruge i produktet (pulpen) fra forbehandlingsanlægget.

I forhold til bemærkningen vedrørende papir og plastic som flyver rundt i området, har virksomheden oplyst, at der er risiko for papirflugt når det blæser, og der kan også forekomme spil fra biler der skal til anlægget. Hvis dette er tilfældet, samler de op og sammen. Der er såvel hegn som beplantning omkring ejendommen. Virksomheden bemærker yderligere, at for så vidt forbehandling af madaffaldet, så vil der for denne produktion ikke være produktion eller oplag uden for hallen, da alt foregår inde i hallen, og alle transporter foregår i lukkede containere eller tankbiler.

Øvrige bemærkninger fra Trige Ølsted Fællesråd er kommenteret af Aarhus Kommune i nedenstående afsnit.

I forhold til, at virksomhedens tidligere meddelte miljøgodkendelse til oplag af farligt affald blev hjemvist af klagenævnet er dette ikke ensbetydende med, at der ikke kan meddeles godkendelse til anden aktivitet på virksomhedens grund. I nærværende miljøgodkendelse er der tale om ikke farligt affald, som skal opbevares indendørs og forholdene til de miljømæssige risici er ikke sammenlignelige. Der er endvidere stillet strenge krav til opbevaringen af affaldet samt om tæt og impermeabel belægning. Herudover vil antallet af transporter til og fra anlægget være mere begrænsede end i forhold til godkendelsen som blev hjemvist af klagenævnet. Der vil dog være en forøget risiko for uheld på strækningen eftersom trafikmængden vil forøges med op til 60 lastbiler om dagen. Der er dog tale om en virksomhed som er beliggende i et erhvervsområde. Der er i sammenhæng med lokalplanen for det ovennævnte boligområde allerede planlagt krydsningsheller på Trige Centervej og Høgemosevej. Aarhus Kommune er opmærksomme på, at trafikafviklingen i krydset Trige Centervej/Randersvej allerede i dag er udfordrede. Aarhus Kommune har fokus på de trafikmæssige forhold i området og den generelle påvirkning fra erhvervsområdet i forhold til boligområder.

Det er Aarhus Kommunes vurdering, at der ikke er behov for yderligere oplysninger i forhold til at beskrive de miljømæssige konsekvenser yderligere. Der er således ikke behov for at der udarbejdes en miljøkonsekvensrapport for det ansøgte anlæg.

I forhold til ansøgers kommentarer er nogle af bemærkningerne taget til efterretning og vilkårene er blevet præciserede i forhold til virksomhedens drift.

### **Anden lovgivning mv.**

Aarhus Kommune gør opmærksom på, at der med afgørelsen om, at der ikke er krav om miljøvurdering og tilladelse efter miljøvurderingsloven, ikke er taget stilling til evt. andre nødvendige tilladelser, som eksempelvis tilladelse efter vandløbsloven, naturbeskyttelsesloven og planloven.

### 6.3.1 Projektets karakteristika, jf. bilag 6, punkt 1

#### 1. Hele projektets dimensioner og udformning

Projektområdet er beliggende på Høgemosevænget 25, 8380 Trige, matrikel 9q Trige By, Trige, som markeret med gult på nedenstående kort.



Projektområdet er markeret med gult.

Anlægget vil kunne behandle ca. 100.000 ton organisk affald om året. Der vil kunne oplagres maksimalt 500 ton ubehandlet organisk affald og 300 ton pulp (behandlet pumpbart organisk affald). Vandforbruget estimeres til ca. 20.000 m<sup>3</sup> /år, som delvist udgøres af opsamlet overfladevand. Der anvendes bionedbrydelig sæbe. Vaskevandet kan derfor indgå i produktionen. Derudover anvendes gear- og smøreolier i mindre omfang til anlægget, samt filtre og kul til ventilation og luftrensning.

## 2. Kumulation med andre eksisterende og/eller godkendte projekter

Der vil ikke være nogen kumulation med andre projekter i området.

## 3. Brugen af naturressourcer, særlig jordarealer, jordbund, vand og biodiversitet

Projektets samlede grundareal er ca. 57.000 m<sup>2</sup>. Der nedrives ikke noget men ændres på en eksisterende plads, der anvendes til opbevaring af containere. Der vil blive etableret et plateau ca. i kote 78,5, hvor al ny bebyggelse og belægning i dette projekt skal etableres.

Råstoffer til anlægget vil være almindelige bygge- og anlægsmaterialer.

Der vil ikke være brug for vand i anlægsperioden.

## 4. Affaldsproduktion

### Spildevand

Der forventes ikke afledt spildevand i det daglige, idet spule og skyllevand vil blive anvendt i produktionen. Der bliver lejlighedsvis rengjort med bionedbrydelige sæber, og dette vand anvendes i produktionen af pulp. Regnvand anvendes i produktionen.

### Affald

Anlægget er opbygget for at kunne optimere affaldet, så det efterfølgende kan nyttiggøres efter den mest optimale metode. Anlægget kan behandle ca. 100.000 ton organisk affald pr. år, som modtages fra husstande, supermarkeder, fødevarerproducenter, restaurationer og kantiner m.fl.

Det indkomne affald oparbejdes til pulp til anvendelse i biogasanlæg. Der tilsættes primært vand, som primært vil være i form af opsamlet regnvand.

Det forventes at op til 8%, svarende til 8.000 ton årligt, vil blive frasoortet, primært i form af plast fra emballage, men tillige pap, papir og jern, som har været anvendt til emballage eller er fejlsortet.



## 5. Forurening og gener

### Støv

I anlægsfasen er der risiko for støvgener i tørre periode og der vil ved behov blive sprinklet for støvbekæmpelse.

I driftsfasen vil håndtering og bearbejdning foregå inde i lukket hal. Da der er belægning på kørearealerne, forventes det ikke at give støvgener.

### Støj og infralyde

Støj fra anlægget vil bestå af støj fra motorer, snegletransporter og ventilation og fra trafik til og fra anlægget.

De støjende aktiviteter vil primært foregå inde i bygningen. Da al håndtering foregår i en lukket hal, skærmer det omgivelserne mod støj herfra. Udenfor hallen er der til- og frakørsel af transportere, samt pumpning af pulp til tankbiler.

Støjnotater i forbindelse med udarbejdelsen af en ny lokalplan for et boligområde ved Trige Centervej og Høgemosevej viser, at der er en høj støjbelastning i området. I forbindelse med udarbejdelse af denne lokalplan skal der tages højde for at der bliver etableret en effektiv støjafskærmning.

### Lugt

Virksomheden har oplyst, at de vil begrænse lugtgenerne ved følgende foranstaltninger:

- Lukket hal med undertryk
- Ventilation med udsug, ioniseringsenheder og kulfiltre som tilpasses den nye hal
- Lukkede porte og vinduer undtagen ved ind og udkørsel
- Kun køretøjer med lukket tank/container
- Omlastning af pumpbar biomasse i lukket system (hvor fortrængningsluft opsamles med udsugning)

Affaldet kan lugte allerede ved ankomst. Lugten begrænses ved at al håndtering, inklusive forbehandlingsanlæg og opbevaring i siloer foregår i lukket hal, med undertryk. Hallen er udstyret med et udsugningsanlæg, som har til formål at holde et konstant undertryk i hallen. Det er en forudsætning at porte og døre til det fri er lukkede. Ventilationssystemet er udstyret med forfilter og kulfilter, som er med til at opfange lugtgener. Kulfilteret dimensioneres, så det er tilpasset hallens kapacitet og dimensioner. Kulfiltrene udskiftes efter leverandørens anbefalinger. Da siloerne til pulp står inde i hallen, tilføres fortrængningsluften herfra det øvrige ventilationssystem, og derfor er der ikke separat lugtfilter til siloerne.

Al håndtering, anlæg og siloer foregår i lukket hal med undertryk.

Ved aflæsning åbner porten, og lastbilen med lukket container kører ind, hvorefter porten lukkes igen. Under aflæsning holdes porte lukkede. Hallen er delt i to rum, et til lager og et til produktion.

I lagerrummet er der to plansiloer, hvor lastbiler læsset det organiske affald af. Fra plansiloerne transporteres det ubehandlede organiske affald via transportbånd/-snegl til selve anlægget. I anlægget sorteres rejektet fra og jern sorteres fra med magnet. Der tilsættes vand og den pumpbare pulp pumpes over i siloerne. Rejekt og jern sorteres henholdsvis i containere og i beholder.

For at sikre, at biomasse ikke trækkes med ud af hallen igen, kan lastbilen skylles med vand, inden den kører ud.

Ved afhentning af pulp fra silo inde i hallen, holder tankbilen udenfor hallen og tilkobles via en slange gennem muren. Fortrængningsluft fra lastbilerne ledes ind i hallen og slangen kan skylles efter med vand efter endt påfyldning, så der ikke ledes biomasse ud af slangerne, når de kobles fra lastbilerne. Pallearer kan også modtages via rampe. Her etableres sluse.

#### Lysskær og skyggekast

Projektet vil ikke medføre lysgener eller skyggekast ved boliger.

#### Jordforurening

Området er ikke kortlagt i henhold til Jordforureningsloven, men er omfattet af Aarhus Kommunes områdeklassificering.

## **6. Risikoen for større ulykker og/eller katastrofer**

#### Klima

Projektet vil ikke medføre en forøget oversvømmelsesrisiko i området. Regnvand vil blive opsamlet til produktionen.

#### Trafik og trafiksikkerhed

Der forventes op til 45-60 daglige transporter på hverdage og op til 20 i weekender og på helligdage. Flere af de daglige til- og frakørsler til pladsen foretages med eldrevne renovationsbiler som støjer mindre end dieseldrevne. Alle transporter kører ad stikvejen beregnet til Høgemosevænget 25, 27 og 17.

De transporter, der henter pulp, kan køre til Bånlev Biogasanlæg og læsse af. Deres rute vil gå ad Høgemosevænget, Høgemosevej, Trige Centervej og Randersvej. Ruten kommer til at krydse en kommende skolevej for et boligområde der er under planlægning syd for Trige Centervej. Der vil være en forøget risiko for uheld på

strækningen eftersom trafikmængden vil forøges med op til 60 lastbiler om dagen. I sammenhæng med lokalplanen for ovennævnte boligområde er der allerede planlagt krydsningsheller på Trige Centervej og Høgemosevej. Aarhus Kommune er opmærksomme på, at trafikafviklingen i krydset Trige Centervej/Randersvej allerede i dag udfordrede.

En stor del af de transporter der afleverer organisk affald, kommer fra Lisbjerg hvor det organiske affald omlastes således at det kun er den relevante fraktion, der køres til forbehandlingsanlægget i Trige. Det betyder, at der udelukkende køres med den ønskede fraktion, og at det organiske affald kan læsses på større transporter, så der er færre kørsler.

Den direkte rute fra Lisbjerg er ad Ølstedvej, Høgemosevej og Høgemosevænget. Denne er hverken tilladt eller egnet for lastbiler. Lastbilerne forventes derfor at køre ad Ølstedvej, Randersvej, Trige Centervej, Høgemosevej, Høgemosevænget, eller evt. Ølstedvej, Randersvej, Langagervej, Høgemosevej, Høgemosevænget. Der kan være et begrænset antal af transporter, som kører af andre veje.

Den nuværende trafik til- og fra pladsen er samlet set ca. 110 daglige til- og frakørsler. Ca. 50 lastbiler kommer udefra læsser af- eller på og kører igen. Ca. 10 lastbiler kører ud fra pladsen efter forskellige affaldsfraktioner og returnerer senere samme dag. Ca. 25 renovationsbiler kører 2 gange dagligt ud fra pladsen og indsamler affald som returneres samme dag.

#### Risikovirksomhed

Der er ikke nogen virksomheder som er omfattet af risikobekendtgørelsen i nærheden af virksomheden.

## **7. Risikoen for menneskers sundhed (f.eks. som følge af vand- eller luftforurening, støj og lys)**

Aarhus Kommune vurderer, at der i forbindelse med projektet er blevet taget de nødvendige tiltag for at imødegå hændelser, som kunne give anledning til eksponering i området, som kunne påvirke menneskers sundhed.

## 8. Den eksisterende og godkendte arealanvendelse



Afgrænsning af lokalplanområdet og inddeling i delområder.

### Ændringer af den eksisterende arealanvendelse

HCS A/S Transport & Spedition er etableret på matrikel 9s Trige By, Trige og ejer de tre sammenstødende matrikler (9t, 9q og 9s Trige By, Trige). Den sydlige del af matriklerne (hele 9q, den sydlige del af 9s og en mindre del af 9t) ønskes terrænreguleret så hele arealet, hvor der bygges og befæstes i dette projekt, er i samme kote.

I forbindelse med udvidelsen er der søgt terrænregulering og dispensation i forhold til byggehøjde.

Der er den 11. juli 2023 meddelt godkendelse efter lokalplanen til ovenstående.

## 9. Den eksisterende og godkendte arealanvendelse

### Grundvand og drikkevand

Området ligger i indvindingsoplandet til Truelsbjerg Kildeplads. Nærmeste indvindingsboringer ligger i en afstand af ca. 1,75 km fra virksomheden. Arealerne er yderst sårbare over for forurening. Arealerne indgår i det primære grundvandsdannende opland til Truelsbjerg Kildeplads. Vandværket er udpeget som et af de primære vandværker i vandforsyningsplanen og indgår som vigtige i den nuværende og fremtidige vandforsyningsplan for Aarhus Kommune. Området er kortlagt som sårbart pga. områdets tynde lerlag (<15 m). Herudover er området beliggende i OSD område.

Truelsbjerg kildeplads indvinder fra en betydende grundvandsforekomst som strækker sig fra Elev i øst til Søften i vest og fra Trige i nord til Lisbjerg i syd (Truelsbjerg Truget). Denne betydende grundvandsforekomst udgør en nuværende og fremtidig drikkevandsressource.



HCS A/S Transport & Spedition er markeret med rødt omrids, vandhullet og mosen er markeret med hhv. blå og brun skravering på ovenstående kort.

Arealet skal indrettes med særlige forureningsbegrænsende foranstaltninger til beskyttelse af grundvandet i form af at al aktivitet og behandling foregår på tæt belægning. Herudover vil der ske opsamling af overfladevand m.m. fra pladsen.

### Naturområder (Naturbeskyttelseslovens § 3 områder)

Nærmeste areal omfattet af naturbeskyttelseslovens § 3 er hhv. et vandhul og en mose som er beliggende ca. 200 meter vest for projektområdet.

Der er ikke nogen forbindelse mellem naturarealerne og virksomheden. Der vil således ikke være en væsentlig påvirkning af disse områder.

#### Biodiversitet

Projektet påvirker ikke biodiversiteten i området. Arealet er i forvejen brugt til oplag og landbrugsareal.

### **10. Det naturlige miljøes bæreevne i forhold til vådområder, områder langs bredder, flodmundinger**

#### Sø-og åbeskyttelseslinie

Der er ikke nogen sø-og åbeskyttelseslinie indenfor projektområdet.

#### Skovbyggelinie

Der er ikke nogen skovbyggelinie indenfor projektområdet.

#### Vandløb

Der er ikke nogen vandløb i nærheden af anlægget, som kan blive påvirkede af projektet.

### **11. Det naturlige miljøes bæreevne i forhold til kystområder og havmiljøet**

Projektet vil ikke påvirke kystområder eller havmiljøet.

### **12. Det naturlige miljøes bæreevne i forhold til bjerg- og skovområder**

Der er ikke bjergområder i Aarhus Kommune.

Projektet vil ikke kunne påvirke kvælstoffølsomme skovområder.

### **13. Det naturlige miljøes bæreevne i forhold til naturreservater og -parker**

Der er i Aarhus Kommune kun Norsminde Fjord, der er udpeget som natur- og vildtreservat. (Vedr. Samsø: Stavns Fjord og havet omkring er udpeget som natur- og vildtreservat.) Der er hverken nationalparker eller naturparker i Aarhus Kommune eller på Samsø.

#### **14. Områder, der er registreret eller fredet ved national lovgivning; Natura 2000-områder udpeget af medlemsstater i henhold til direktiv 92/43/EØF og direktiv 2009/147/EF**

##### Natura 2000 områder

I henhold til § 6, stk. 1 i bekendtgørelse om udpegning og administration af internationale naturbeskyttelsesområder samt beskyttelse af visse arter, skal der foretages en vurdering af, om projektet kan påvirke et Natura 2000-område.

Nærmeste Natura 2000-område er Brabrand Sø, som er beliggende ca. 10 km fra det område, hvor projektet ønskes udført. Udpegningsgrundlaget for området er følgende naturtyper:

- Næringsrige søer og vandhuller med flydeplanter eller store vandaks
- Rigkær
- Bøgeskov på muldbund
- Elle- og askeskov ved vandløb, søer og væld, samt
- Egeskov og blandskove på mere eller mindre rig jordbund.

Herudover lever følgende 3 bilag IV-arter i Natura 2000-området: stor vandsalamander, damflagermus og odder.

På grund af afstanden samt projektets karakter vurderes det konkrete projekt ikke at kunne påvirke udpegningsgrundlaget i Natura-2000 området væsentligt. Der er derfor ikke behov for at gennemføre en egentlig Natura-2000 konsekvensvurdering.

##### Beskyttede arter omfattet af Habitatdirektivet

I henhold til § 10 stk.1 i bekendtgørelse om udpegning og administration af internationale naturbeskyttelsesområder samt beskyttelse af visse arter, skal der foretages en vurdering af projektet iht. Habitatdirektivets bilag IV-arter (artsbeskyttelse).

Aarhus Kommune har registreret stor vandsalamander i et vandhul beliggende ca. 200 meter vest fra projektområdet. Aarhus Kommune har ikke kendskab til andre arter i nærheden af anlægget.

Aarhus kommune har vurderet, at etableringen og driften af det ansøgte ikke vil kunne have en væsentlig påvirkning af stor vandsalamanders raste- og yngleområde. Aktiviteten medfører ikke nogen miljømæssige påvirkninger af de omgivende arealer som vil kunne påvirke stor vandsalamanders tilstedeværelse. Der er heller ikke nogen umiddelbar forbindelse mellem arealet for projektet og levestedet, hvor stor vandsalamander er blevet observeret.

Det er endvidere Aarhus Kommunes vurdering at aktiviteten ikke vil kunne påvirke andre arter, som er omfattet af Habitatbekendtgørelsens bilag IV.

**15. Områder, hvor det ikke er lykkedes – eller med hensyn til hvilke det menes, at det ikke er lykkedes – at opfylde de miljøkvalitetsnormer, der er fastsat i EU-lovgivningen, og som er relevante for projektet**

Ikke relevant. Projektet bliver udført i forhold til gældende lovgivning og vejledninger.

**16. Tæt befolkede områder**

Området er ikke beliggende i byzone.

Nærmeste boligområde er beliggende ca. 400 meter nordvest for projektområdet.

Der er 2 enkeltliggende beboelsesejendomme ca. 300 meter fra projektområdet.

Aarhus Kommune har vurderet, at hverken anlægsfasen eller driftsfasen vil medføre væsentlige gener for ovennævnte boliger.

**17. Landskaber og lokaliteter af historisk, kulturel eller arkæologisk betydning**

Der er hverken fredede områder, geologiske interesser, landskabelige interesser, fortidsminder, fredskov eller kirker i umiddelbar nærhed.

Projektet vil ikke medføre en væsentlig påvirkning af områder med historisk, kulturel, landskabelig eller arkæologisk betydning.



### Kendetegn ved den potentielle miljøpåvirkning, jf. bilag 6, punkt 3

#### 18. Indvirkningernes størrelsesorden og rumlige udstrækning (f.eks. geografisk område og antallet af personer, der forventes berørt)

Væsentligt	Uvæsentligt
	X
Påvirkningerne fra projektet vurderes at være begrænsede og dermed uproblematisk i forhold til den nærliggende ejendomme, nabovirkninger samt det omgivende miljø.	

#### 19. Indvirkningens art

Væsentligt	Uvæsentligt
	X
<p>Det vurderes, at projektet kun har en mindre lokal indvirkning, som ikke kan betragtes som væsentlig.</p> <p>Der vil forekomme støj og evt. støv i forbindelse med anlægsarbejdet samt ekstra trafik i området- både i forbindelse med anlægsfasen og driftsfasen. Forholdene betragtes dog ikke som værende væsentlige, idet området er udlagt til erhverv samt fordi der vil blive foretaget foranstaltninger således der ikke forekommer støj- eller støvgener.</p> <p>I forhold til risikoen for forurening af grundvandsmagasinet behandles affaldet på tæt belægning med fald mod afløb, hvor der foretages opsamling. Der føres løbende kontrol med utætheder i belægningen. Det vurderes derfor, at risikoen for forurening til omgivelserne er minimal, og at projektet derfor ikke vil have indflydelse på grund- og drikkevandsforhold.</p>	

#### 20. Indvirkningens grænseoverskridende karakter

Væsentligt	Uvæsentligt
	X
Der er ikke nogen gener fra aktiviteten med grænseoverskridende karakter.	

### 21. Indvirkningens intensitet og -kompleksitet

Væsentligt	Uvæsentligt
	X
Aktiviteten er ikke kompleks. Aktiviteten omfatter et forbehandlingsanlæg til organisk affald.	

### 22. Indvirkningens sandsynlighed

Væsentligt	Uvæsentligt
	X
Der vil forekomme støj og evt. støv i forbindelse med anlægsarbejdet samt ekstra trafik i området- både i forbindelse med anlægsfasen og driftsfasen. Forholdene betragtes dog ikke som værende væsentlige fordi der vil blive foretaget foranstaltninger således der ikke forekommer støj- eller støvgener og heller ikke forurening af grundvand/drikkevand.	

### 23. Indvirkningens forventede indtræden, varighed, hyppighed og reversibilitet

Væsentligt	Uvæsentligt
	X
Anlægsarbejdet på arealet ønskes påbegyndt i juni 2023 og afsluttet ultimo 2023, så driften kan opstarte snarest herefter.	

### 24. Kumulationen af projektets indvirkninger med indvirkningerne af andre eksisterende og/eller godkendte projekter

Væsentligt	Uvæsentligt
	X
Der er ikke andre projekter som vurderes at kunne medføre en kumulativ effekt. Der vurderes ikke at være en væsentlig kumulativ effekt ved den mertransport som anlægget medfører.	

## 25. Muligheden for reelt at begrænse indvirkningerne

Væsentligt	Uvæsentligt
	X
<p>Der er Aarhus Kommunes vurdering, at man i forbindelse med projektet har taget de nødvendige tiltag for at begrænse evt. indvirkninger på omgivelserne.</p> <p>Det er Aarhus Kommunes forventning, at projektet er i overensstemmelse med de vilkår der bliver stillet i miljøgodkendelsen.</p>	



